

# RELATÓRIO GERENCIAL

2019 A 2022

COMPLEXO HOSPITALAR UNIVERSITÁRIO - CHU  
UNIVERSIDADE FEDERAL DO PARÁ - UFPA



**EBSERH**  
HOSPITAIS UNIVERSITÁRIOS FEDERAIS

**BELÉM**  
**2022**



# MENSAGEM DA SUPERINTENDENTE



Regina Fátima Feio Barroso  
(Superintendente)

Com imensa satisfação apresentamos o Relatório de Gestão do Complexo Hospitalar da Universidade Federal do Pará – UFPA, que objetiva servir como instrumento de gestão para a Rede EBSEERH com a avaliação das ações desenvolvidas, resultados alcançados e desafios que se apresentam como norteadores para a Gestão Estratégica pela Equipe de Governança em esforço conjunto, participativo com todos os gestores e demais atores do no âmbito da Gestão Administrativa, da Atenção à Saúde, do Ensino e Pesquisa, no período de 2019 a 2022.

O Relatório de Gestão do Complexo da Universidade Federal do Pará (UFPA) contém informações, que certamente agregará valor à Ebserh – Empresa Brasileira de Serviços Hospitalares, em cumprimento ao disposto no Ofício - SEI nº 10/2022/SDHUF/CGR/VP-EBSEERH, do Processo SEI nº 23477.011865/2022-14.

O CHU-UFPA é o único Complexo Hospitalar da Região Norte, pertencente à Universidade Federal do Pará. Composto pelas unidades Hospital Universitário Bettina Ferro de Sousa e Hospital Universitário João de Barros Barreto, é gerido pela Ebserh, mediante Contrato de Gestão celebrado entre o Reitor da Universidade Federal do Pará e o Presidente da referida empresa pública em 13 de outubro de 2015. Oferece serviços assistenciais à população de forma universalizada no SUS, tendo suas atividades financiadas majoritariamente por recursos do Fundo Nacional de Saúde - FNS mediante contratualização pactuada com o gestor municipal de saúde.

Desde 2019 até 2020 houve a consolidação da transição à gestão plena no Complexo Hospitalar da UFPA, constituído pelas Unidades “João de Barros Barreto” e “Bettina Ferro de Souza”. Os percalços e dificuldades

encontradas foram gradativamente superados, a partir do segundo semestre de 2019, engendrando-se as ações emergenciais de suprimento de medicamentos, insumos, manutenção de máquinas e equipamentos médico-hospitalares, bem como um olhar especial nos ambientes e na parte estrutural das Unidades Hospitalares.

Nos anos subsequentes, 2020 e 2021, atravessamos períodos de muita luta com árduas ações executadas no combate aos malefícios da Pandemia do COVID-19, com uma atuação exemplar dos valorosos profissionais de saúde do CHU UFPA, que se somou concomitantemente, ao brilhante trabalho desenvolvido pela UFPA na atuação preventiva e sobretudo pela Rede Ebserh em nível macro nos demais Hospitais Universitários, visando a prestação de serviços de qualidade aos usuários em momento crítico.

Hoje, vale a pena ratificar e ressaltar, superamos os maiores desafios e transpomos grandes obstáculos. As dificuldades e desafios continuam se sucedendo e isso é uma constante na Gestão Pública de Saúde, Ensino e Pesquisa. Agora somos protagonistas na retomada do desenvolvimento dos serviços e a proposta ampliação da oferta dos serviços de saúde, ensino e pesquisa, com a habilitação dos serviços do CER II e Doenças Raras, Radioterapia da UNACON, Ressonância Magnética, reforma da Unidade de Apoio à Cirurgia – UAC, reforma geral com paisagismo nos dois hospitais, melhorias estruturais em diversos ambientes e readequações estruturais às normas vigentes, aquisições importantes de equipamentos e renovação do parque tecnológico, ampliação de módulos e atualização de versões do AGHU, além de outras melhorias significativas em Tecnologia da Informação como a aprovação e implementação do Plano Diretor de Tecnologia da Informação e Comunicação - PDTIC, assim como avanços da gestão de processos e melhorias em compliance e outras ações que agregam valor substancial ao CHU UFPA/EBSEERH em busca da efetividade das políticas públicas. Enfim, ações evolutivas que demonstram que estamos no caminho certo.

**Regina Fátima Feio Barroso**  
**Superintendente da CHU-UFPA**



## **SOBRE O HUF**

O Complexo Hospitalar da Universidade Federal do Pará é formado por duas unidades hospitalares – Hospital Universitário João de Barros Barreto e Hospital Universitário Bettina Ferro de Souza. Desde 2015, o Complexo integra a Rede da Empresa de Serviços Hospitalares (Ebserh), empresa pública que atualmente administra 40 hospitais universitários no país.

O **Hospital Universitário João de Barros Barreto (HUJBB)** é uma instituição de assistência, ensino e pesquisa que presta serviços à comunidade através do Sistema Único de Saúde (SUS). Na Área de Assistência, o HUJBB oferece consultas e internação em diversas especialidades, como: Clínica Médica, Pneumologia, Infectologia, Pediatria, Cirurgia Geral, Cirurgia Vascular, Cirurgia de Cabeça e Pescoço, Endocrinologia, Cardiologia, Gastroenterologia, Neurologia e Urologia. O Hospital dispõe também de um Centro de Diagnósticos, que realiza exames laboratoriais, diagnóstico por rádio imagem, provas de função respiratória, exames endoscópicos, métodos gráficos e reabilitação através de fisioterapia e terapia ocupacional. Além disso possui ainda uma exclusiva Unidade de Diagnóstico de Meningite e está sendo credenciado como Unidade de Alta Complexidade em Oncologia, com serviços de Oncologia Clínica e Radioterapia, que vão funcionar em um ambulatório em prédio anexo ao hospital.

O **Hospital Universitário Bettina Ferro de Souza (HUBFS)** tem atividades destinadas para fins de ensino, pesquisa e prestação de atendimento de média e alta complexidade à comunidade. Construído em 1993, tinha como objetivo inicial prestar atendimento de saúde básica à população das suas cercanias. Porém, nos últimos seis anos esses atendimentos foram cedendo espaço a procedimentos mais especializados nas áreas de Oftalmologia, Otorrinolaringologia e Crescimento e Desenvolvimento Infantil. Assim, instituição se tornou referência na Região Norte nestas três áreas, passando inclusive a oferecer residência médica em Oftalmologia, Otorrinolaringologia, Pediatria, Ginecologia e Obstetrícia. Isso garante que os pacientes tenham acesso a tratamentos de alta especialidade, de forma gratuita. O HUBFS tem contribuído desde a sua fundação, para a formação de acadêmicos na área da saúde. O nome do hospital é uma homenagem à professora e médica cardiologista Bettina Ferro de Souza, reconhecida por sua trajetória profissional, marcada pela dedicação às questões de saúde pública.

Todos os serviços dos hospitais universitários do Complexo são prestados gratuitamente à população do Pará através do Sistema Único de Saúde - 100% SUS.



# PRINCIPAIS AVANÇOS 2019 A 2022

Desde agosto de 2019, quando esta equipe de gestores ao assumir a gestão do Complexo Hospitalar Universitário (CHU), vem aprimorando sua estratégia de atuação, frente aos desafios de implementação de sua missão institucional. Em consequência dessa evolução estão descritos alguns Avanços no Complexo.

## Ensino e Pesquisa

### 2019

- Realização da III Mostra Científica e Cultural do CHU-UFPA;
- Realização do Simpósio de Mucopolissacarídeos do CHU-UFPA;
- Capacitação em Distrofias Musculares do CHU-UFPA;
- Capacitação em Sistemas de Informação em Saúde pela Ebserh-Sede para os profissionais do CHU-UFPA;
- Realização do Workshop Gilbertha Bensabath de Pesquisa em Hepatites Virais no CHU-UFPA;
- Participação do CHU-UFPA no Projeto TELE-UTI em parceria como HCor;
- Assinatura de convênio com a Universidade Italiana para intercâmbio institucional para os residentes de Pneumologia e Infectologia do CHU-UFPA;
- Formação do Conselho Acadêmico do CHU-UFPA, em parceria com institutos da UFPA;
- Disponibilidade de vagas para profissionais do CHU-UFPA no Edital do Mestrado em Estudos Clínicos de Diabetes;
- Disponibilidade de vagas para profissionais do CHU-UFPA no Edital do Mestrado e Doutorado Oncologia e Ciências Médicas;
- Autorização da CNRM para disponibilidade das vagas plenas na residência médica do Edital 2020;
- Elaboração do Processo Seletivo do Programa de Aperfeiçoamento para Profissionais da Saúde (PROAPS); e
- Realização do Seminário de Segurança do Paciente do CHU-UFPA;
- 94 pesquisas acadêmicas iniciadas no ano de 2019;
- Programa de Aperfeiçoamento de Profissionais de Saúde (PROAPS): primeiro edital de seleção com 22 concluintes; segundo edital de seleção 50 concluintes;
- Política de divulgação científica do CHU-UFPA/EBSERH: III Mostra Científico Cultural do CHU-UFPA/EBSERH com publicação de Anais.

### 2020

- Realização de 196 pesquisas no CHU-UFPA;
- Realização de 160 produções técnico-científica nacional e internacional do CHU-UFPA; e
- Qualificação à nível de Mestrado e Doutorado de 130 profissionais no CHU-UFPA;
- 61 pesquisas acadêmicas iniciadas no ano de 2020;
- Programa de Aperfeiçoamento de Profissionais de Saúde (PROAPS): primeiro edital de seleção com 31 concluintes;
- Realização do primeiro Workshop sobre Hepatites Virais do HUIBB em formato híbrido;
- Realização Fórum de Pesquisas sobre Covid no CHU-UFPA/EBSERH nos 60 anos do HUIBB em formato híbrido.

### HUIBB:

- Formação de 45 residentes médicos na Rede de Serviços do SUS;
- Formação de 46 residentes multiprofissionais na Rede de Serviços do SUS;
- Capacitação de 1.245 profissionais e da Rede de Saúde em Programa de Educação Permanente; e
- Participação de 2.300 alunos de graduação e mais de 08 (oito) cursos da área de saúde e afins em estágio no CHU-UFPA.

**HUBFS:**

- Formação de 22 residentes médicos na Rede de Serviços do SUS;
- Formação de 960 profissionais e da Rede de Saúde capacitados em Programa de Educação Permanente; e
- Participação de 309 alunos de graduação e mais de 06 (seis) cursos da área de saúde e afins em estágio no HU.

**2021**

- Execução do III Congresso do Complexo Hospitalar Universitário da UFPA;
- Participação em pesquisas de âmbito nacional sobre qualidade de vida dos profissionais da Enfermagem e Fisioterapia;
- Capacitações dos Núcleos de Educação Permanente em Enfermagem dos Hospitais Universitários;
- Disponibilidade de vagas para profissionais do CHU-UFPA no Edital do Mestrado em Estudos Clínicos de Diabetes; e
- Disponibilidade de vagas para profissionais do CHU-UFPA no Edital do Mestrado e Doutorado Oncologia e Ciências Médicas;
- 39 pesquisas acadêmicas iniciadas no ano de 2021;
- Programa de Aperfeiçoamento de Profissionais de Saúde (PROAPS): primeiro edital de seleção com 31 concluintes; segundo edital de seleção com 37 concluintes.
- Política de divulgação científica do CHU-UFPA/EBSERH: III Congresso do CHU-UFPA/EBSERH com publicação de Anais.

**HUJBB:**

- Retomada das vagas plenas da Residência Médica em Clínica Médica, Anestesiologia e Infectologia;
- Participação de residentes e internos no evento da Cirurgia Torácica, que contou com professores de influência nacional e internacional;
- Realização do Evento da Cirurgia Vasculare sobre terapias minimamente invasivas;
- Ampliação de vagas para biologia e nutrição na 36ª e 37ª Edições do Programa de Aperfeiçoamento para Profissionais da Saúde PROAPS);
- Realização do Webinários dos programas de residência multiprofissional;
- Certificação de 35 preceptores no curso de desenvolvimento docente; e
- Realização do Evento da Residência em Cirurgia Vasculare sobre terapias compressivas.

**HUBFS:**

- Intercâmbio de conhecimentos em otorrinolaringologia com profissionais do Hospital da Universidade Federal do Maranhão;
- Criação de novas salas de estudo no HUBFS;
- Estruturação e organização das reuniões acadêmicas da Unidade da Visão;
- Execução do Curso de oftalmoscopia direta na Unidade da Visão;
- Execução de Mentoria em Oftalmologia Pediátrica na Unidade da Visão;
- Participação de residentes em Congresso Nacional de Oftalmologia na Unidade da Visão;
- Atualização do manual dos residentes, com programação de aulas e provas/HUBFS; e
- Realização da Semana Acadêmica.

**2022**

- Participação de 500 pessoas no III Congresso Hospitalar da UFPA/Ebserh (virtual);
- Formação de 79 preceptores no CHU-UFPA, no Programa de Desenvolvimento de Preceptoría da GEP: participação no curso de formação de preceptores (PROADI-SUS), de 52 preceptores multiprofissionais do Complexo, 22 preceptores médicos do HUJBB e 5 preceptores médicos do HUBFS;
- Participação no Curso de Extensão do CHU-UFPA com o Governo do Estado: Projeto de Extensão intitulado Prevenção do Câncer na Atenção Básica: Integração entre Formação e Assistência Prevenção do Câncer. Cinco municípios: Belém, Barcarena, Paragominas, Soure e Salvaterra;



- Participação na Pesquisa: Projeto de Pesquisa CNPq/Ebserh intitulado Aspectos Epidemiológicos E Clínicos Das Sequelas Pós-Covid19, Em Uma População da Amazônia com as especialidades Clínica Médica, Nefrologia, Fisioterapia/Reabilitação, Enfermagem e Psicologia. Dez bolsistas CNPq da graduação da UFPA;
- Aprovação da Residência Uniprofissional em Fonoaudiologia no Complexo;
- Contemplada Pesquisa clínica em oncologia em edital nacional;
- Reestruturação do Projeto Pedagógico da Residência Oftalmologia;
- Aplicação das provas do CBO;
- Implantação do Projeto Telessaúde do CHU-UFPA em parceria com Ministério da Saúde; e
- Introdução de cinco indicadores de Ensino e Pesquisa na contratualização do Hospital Universitário Bettina Ferro e atualização dos indicadores no Hospital João de Barros Barreto com a introdução do indicador de extensão;
- Retorno do Ensino Técnico no CHU-UFPA/EBSERH por meio de Termo de Cooperação com o Instituto Federal do Pará (IFPA) para vários cursos tecnológicos e de gestão;
- 2.000 alunos de graduação da UFPA e convênio com a Universidade Estadual do Pará (UEPA) nos cenários de prática dos hospitais universitários;
- Primeira turma de Residência Uniprofissional em Fonoaudiologia do Complexo Hospitalar da UFPA/EBSERH;
- Inserção da vaga de Residência Médica em Medicina Intensiva no Edital unificado de Residências da UFPA de 2022;
- Participação do Complexo Hospitalar no Edital Unificado da UFPA de 2022 com a introdução das cotas para negros e indígenas nos programas médicos, multiprofissionais e uniprofissionais;
- 30 pesquisas acadêmicas iniciadas até setembro de 2022;
- de 2019 a 2022, em torno de sessenta profissionais com vínculos RJU's, Ebserh e egressos das residências realizaram seus mestrados e doutorados, ou estão em execução, nos programas de Pós-Graduação da UFPA, abrigados no Núcleo de Pesquisas Oncológicas - NPO, Instituto de Ciência da Saúde, Instituto de Ciências Biológicas, Núcleo de Medicina Tropical, Núcleo de Altos Estudos Amazônicos, Instituto de Filosofia e Ciências Humanas, Instituto de Ciências Sociais Aplicadas, Instituto de Ciências Exatas e Naturais;
- Programa de Aperfeiçoamento de Profissionais de Saúde (PROAPS): primeiro edital de seleção com 38 concluintes; segundo edital de seleção com 42 concluintes;
- Aprovação de cinco indicadores de Ensino, Pesquisa e Extensão no Hospital Universitário João de Barros Barreto, nos dois contratos, respectivamente, com a Secretaria Municipal de Saúde de Belém;
- Política de divulgação científica do CHU-UFPA/EBSERH: IV Mostra Científica Cultural do CHU-UFPA/EBSERH com publicações de Anais;
- V Corrida e Caminhada da Saúde do CHU-UFPA/EBSERH;
- Participação no 1º Edital CNPq/Ebserh de iniciação científica - PIBIC por meio do Programa de Pesquisa intitulado Aspectos Epidemiológicos e Clínicos das Sequelas Pós-COVID em uma População da Amazônia, com as áreas profissionais da Medicina, Enfermagem, Fisioterapia, Psicologia, Biomedicina e Estatística.

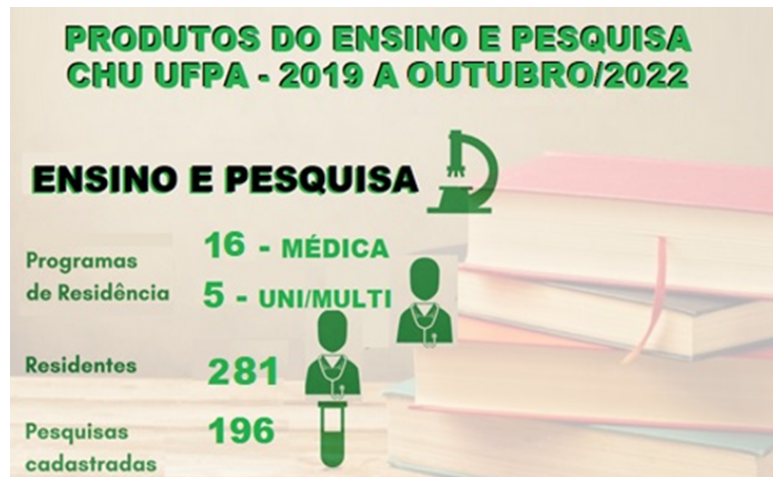


Figura 1. Preceptoria



Fonte: CHU-UFPA (2022)

Figura 2. Ensino e Pesquisa



Fonte: CHU-UFPA (2022)

## Atenção à Saúde

### 2019

#### HUJBB:

- Reestruturação do processo de contratualização unificado;
- Inauguração da nova ala da UASCA, com 20 leitos de enfermaria e 4 de isolamento;
- Monitoramento da manutenção preventiva e corretiva do mamógrafo, tomógrafo e ressonância magnética;
- Reestruturação da Unidade de Apoio Cirúrgico com seis salas de cirurgia; e
- Implantação da enfermaria oncológica com 22 leitos, sendo 06 exclusivos de pronto atendimento.

#### HUBFS:

- Reestruturação do Centro Cirúrgico;
- Habilitação do Centro de Referência em Doenças Raras; e
- Habilitação do Centro Especializado em Reabilitação (CER) II, nas modalidades física e intelectual.



## 2020

- Funcionamento da Unidade de Regulação Assistencial 24h, nos 7 dias da semana, a fim de otimizar os fluxos de acesso ao usuário SUS/HUJBB;
- Acolhimento e Capacitação dos profissionais de Enfermagem contratados pela Ebserh através de Processo Seletivo Emergencial (PSE) para o enfrentamento da Covid-19;
- Realinhamento do quadro de pessoal de enfermagem, visando redução de APH;
- Inauguração da nova ala da UASCA, com 20 leitos de enfermagem e 4 de isolamento; e
- Implantação do Núcleo de Educação de Enfermagem (NEPE) virtual.

## 2021

### HUJBB:

- Retorno gradual dos atendimentos de consultas, exames e cirurgias eletivas;
- Reativação dos leitos de UTI-Covid em março de 2021;
- Implantação das atividades do ambulatório de reabilitação pós-Covid;
- Implantação das atividades do ambulatório de escleroterapia com espuma, vinculado ao Serviço de Cirurgia Vascular;
- Promoção do Mutirão das cirurgias de hérnia e de vesícula (Colecistectomia), promovido pela Unidade de Cirurgia Geral e do Aparelho Digestivo;
- Promoção do Mutirão de prova de função respiratória, promovido pela Unidade do Sistema Respiratório;
- Implementação do Protocolo de Acesso à UNACON, a fim de otimizar os fluxos de acesso do usuário do SUS a UNACON;
- Reativação do serviço local de imunohistoquímica (IHQ) e aquisição de estação de macroscopia para Unidade de Anatomia Patológica;
- Redução em mais de 90% das glosas dos procedimentos assistenciais realizados, considerando o período da gestão;
- Disponibilização dos exames de teste ergométrico para os usuários do SUS;
- Processo de Habilitações da Radioterapia na UNACON;
- Implementação do protocolo de identificação do paciente no CHU-UFPA.
- Implantação da Comissão de Ética em Enfermagem;
- Realização do Curso de Aperfeiçoamento para Formação de Líderes em Enfermagem, promovido pelo NEPE virtual;
- Implantação da atuação do Enfermeiro na Unidade de Regulação Assistencial nas 24 hs no hospital;
- Participação no PDE 2021-2023;
- Realinhamento do quadro de pessoal de enfermagem, visando a redução de APH;
- Realização das atividades de educação permanente para os profissionais de Enfermagem voltadas para as Metas de Segurança do Paciente e boas práticas para o controle de infecção hospitalar;
- Participação na Pesquisa Multicêntrica do CNPQ com UFPA sobre a Enfermagem no enfrentamento Covid-19; e
- Participação na organização do Congresso do CHU-UFPA.

### HUBFS:

- Promoção do Mutirão de atendimentos de glaucoma, que atendeu 100 pacientes dos bairros do Guamá e Terra Firme;
- Realização de procedimento de administração de medicamento em paciente com Atrofia Muscular Espinhal (AME);
- Realização do procedimento do Anel de Ferrara em pacientes com ceratocone promovido pela Unidade da Visão;
- Promoção do Mutirão de procedimento de *crosslinking* em pacientes com ceratocone promovido pela Unidade da Visão;



- Estabelecimento de parceria com o Hospital Universitário da UFMA para treinamento sobre cirurgias de mastóide com a Unidade de Otorrinolaringologia;
- Implementação de grupo de trabalho sobre doenças raras, envolvendo serviços assistenciais do CHU-UFPA;
- Melhoria do processo de trabalho, com a implantação do novo fluxo de atendimento ambulatorial da Unidade da Visão;
- Melhoria na organização do espaço na Unidade da Visão;
- Desenvolvimento de ações de integração do cuidado multiprofissional na Unidade da Visão;
- Elaboração e implantação de protocolos clínicos e diretrizes terapêuticas afetos ao cuidado desenvolvido na Unidade da Visão;
- Padronização das cirurgias oftalmológicas;
- Padronização da medicação Adalimumabe (medicação) para o tratamento de uveítes, de forma inovadora e única no Estado do Pará, através do SUS;
- Implantação do Projeto Junho Violeta: objetivando divulgar informações sobre os riscos do ceratocone promovido pela Unidade da Visão;
- Promoção da Campanha Setembro Verde para celebrar o Dia Nacional da Doação de Órgãos;
- Promoção da Ação de combate à catarata com atendimento de 20 pacientes regulados; e
- Promoção da Ação de realização de cirurgias de plástica ocular.

## 2022

### HUJBB:

- Inauguração da nova ala da Unidade do Sistema Respiratório, com 22 leitos, sendo 4 de isolamento;
- Implementação da rotina de rounds para discussão do Kanban, com unidades de internação e, equipe multiprofissional, gerente e chefias de divisões da GAS e URA;
- Implantação das sessões clínicas, interdisciplinar de cuidados paliativos;
- Implantação dos exames de Holter e Mapa;
- Implantação da Central de marcação de exames ambulatoriais em estrutura própria na entrada do hospital;
- Implementação do módulo de cirurgia e de exames de imagem no AGHU;
- Implementação do SBAR para a transição de cuidados;
- Reestruturação do setor de endoscopia, com realinhamento da área física e revisão dos protocolos clínicos e POP's;
- Monitoramento da manutenção preventiva para os aparelhos do setor de endoscopia;
- Elaboração e discussão do protocolo de acesso de pessoas ao HUJBB (em fase final de aprovação e implantação);
- Discussão da recontractualização junto a Secretaria Municipal de Saúde de Belém;
- Elaboração e implementação dos protocolos da anestesia;
- Elaboração e implementação do protocolo de sepse na pediatria;
- Contratação de serviço de transporte, para remoção de pacientes adulto e infantil em ambulância tipos B e D;
- Tramitação do processo licitatório dos mobiliários da unidade de nutrição clínica e da área de produção de refeições;
- Contratação de empresa de mão de obra especializada para serviços contínuos de alimentação e nutrição;
- Eleição e posse junto ao CRM da Comissão de Ética Médica;
- Reuniões mensais da Comissão de Óbito com chefias e alta gestão, visando a redução da taxa de mortalidade hospitalar;
- Aquisição de dispensários eletrônicos unitários de medicações;



- Aquisição de mobiliários, câmaras de refrigeração, seladoras, termo higrômetros, palets para armazenamento de medicamentos, impressoras de etiquetas e recibos de dispensação, máquina de fracionamento de líquidos;
- Implantação do ambulatório de nefrologia para biopsia óssea;
- Contemplada Pesquisa clínica em oncologia em edital nacional;
- Contratação de comodatos para setores de bioquímica, hematologia e microbiologia; (aquisição de 3 centrifugas 05 sendo uma refrigerada);
- Adequação da sala de macroscopia para instalação de 2 estações de trabalho;
- Aquisição de centrifuga refrigerada; processo para contratação de comodato em imunohistoquímica;
- Eleição e posse junto ao COREN da Comissão de Ética em Enfermagem;
- Realinhamento das premissas e competências do Enfermeiro de Referência, enquanto proposta de modelo assistencial de Enfermagem;
- Implantação do painel de monitoramento de absenteísmo, disponibilizado na intranet;
- Implantação da Comissão da Assistência de Enfermagem (COMSAE);
- Realização do curso de Sistematização de Assistência de Enfermagem para os Enfermeiros;
- Implementação do Processo de Enfermagem no sistema AGHUX;
- Capacitação dos profissionais de Enfermagem através do Núcleo de Educação Permanente de Enfermagem (NEPE), nas modalidades virtual e presencial;
- Implementação dos Indicadores de qualidade de Enfermagem nas unidades internação;
- Participação na elaboração e execução do projeto da Faculdade de Enfermagem da UFFPA (FAENF) referente ao Estágio Curricular Supervisionado de Enfermagem com a preceptorial dos Enfermeiros assistenciais das diversas unidades do HUIBB, no período de abril a junho/2022;
- Realização da Semana Brasileira de Enfermagem 2022, evento alusivo à comemoração ao dia do Enfermeiro e Técnico de Enfermagem;
- Acolhimento dos Profissionais de Enfermagem contratados;
- Lançamento do E-book do NEPE;
- Lançamento do catálogo da Central de Material e Esterilização de produtos para Assistência Respiratória ou Ventilatória;
- Estruturação da Comissão de Cateter Intravenoso;
- Elaboração do protocolo de PICC (em fase de aprovação e implantação) e definição do TIME de Cateteres;
- Realização do quadro de pessoal de Enfermagem visando a redução de APH;
- Revisão e Publicação de POP's de Enfermagem;
- Publicação do Protocolo da Sistematização da Assistência de Enfermagem (AGHU);
- Oficialização dos enfermeiros responsáveis técnicos das Unidades, com emissão de Portaria Institucional;
- e
- Implantação da realização do exame de Prova de Função Respiratória por enfermeira qualificada.

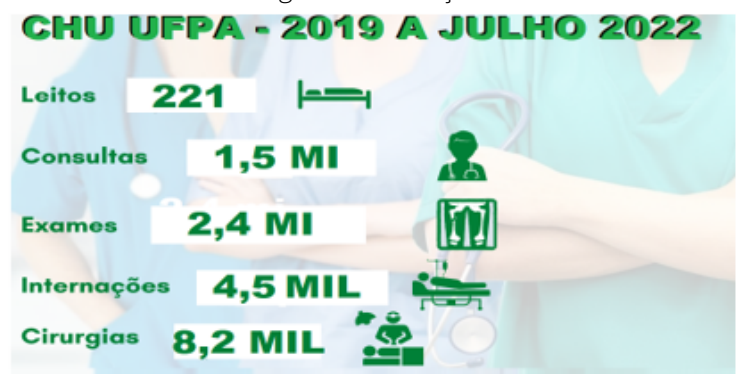
**HUBFS:**

- Elaboração e implantação de protocolos clínicos e diretrizes terapêuticas;
- Elaboração das diretrizes para estruturação da linha de cuidado do Glaucoma da Unidade da Visão;
- Elaboração do plano de ação e acompanhamento das manutenções e reformas;
- Monitoramento das ações apresentadas na GDC;
- Acompanhamento dos custos: almoxarifado, farmácia e contratos;
- Elaboração dos fluxos e processos para conclusão das habilitações em curso: doenças raras e saúde auditiva;
- Implantação do Protocolo de Segurança na prescrição do Uso e Administração de Medicamentos;
- Inclusão de novos medicamentos no padrão (De: 135 Para: 162);
- Mudança do estoque de suplementos: do Setor de Farmácia para o Serviço de Nutrição;
- Mudança no atendimento da UCMCC: retirada da dose coletiva e implantação da dose individualizada;



- Implantação da prescrição via AGHU para os pacientes do Programa Glaucoma (Resolução nº 540, de 25 de outubro de 2021. Jan 2022);
- Elaboração de protocolos e manuais: Manual Farmacoterapêutico, Protocolo de Segurança na Prescrição, Uso e Administração de Medicamentos, Manual de Abastecimento Farmacêutico, Protocolo de Tratamento Intratecal para Atrofia Muscular Espinhal;
- Obtenção da Certidão de Regularidade Técnica;
- Implantação da Avaliação Clínica e Farmacoterapêutica da Utilização de Ranibizumabe em Pacientes com Degeneração Macular Relacionado a Idade;
- Implantação do Protocolo Farmacoterapêutico da Utilização de Toxina botulínica em Pacientes com Paralisia Cerebral;
- Melhorias nos processos de medicações especializadas e demandas judiciais;
- Implementação dos serviços clínicos farmacêuticos;
- Implantação da farmacoeconomia visando a otimização dos recursos financeiros sem que ocorra prejuízos na qualidade da assistência.
- Instalação do Posto de coleta de material biológico;
- Execução de cirurgias de pterígio com o uso de cola biológica;
- Implantação de anel intra-estromal;
- Implantação do serviço de dacriocistorrinostomia com abordagem endonasal em parceria UNIV e UNIOT;
- Renovação do parque tecnológico com aquisição de novos equipamentos;
- Reestruturação do Projeto Pedagógico da Residência;
- Implantação toxina botulínica para tratamento de blefaroespasma essencial (BE);
- Atualização, junto ao COREN/PA, da relação dos profissionais de Enfermagem;
- Dimensionamento da Equipe de Enfermagem para prestar assistência nas Unidades e Setores do HUBFS, conforme a RESOLUÇÃO COFEN 543/2017;
- Implantação das Comissões de Enfermagem (CNEPEN, CEE);
- Atualização do regulamento interno dos profissionais de enfermagem;
- Implantação e Implementação do Protocolo Clínico em Atendimento de Urgências;
- Implantação dos Procedimentos Operacionais Padrões da Enfermagem nas Unidades Assistenciais.
- Padronização e organização do serviço de reabilitação, conforme normativa estabelecida;
- Realização do Curso Avaliação Diagnóstica nos Transtornos de Inteligência;
- Implantação de cuidados para pacientes submetidos de cirurgia de Pé torto Congênito;
- Elaboração e implantação dos protocolos, POPs, escolha do RT e plano terapêutico da Unidade de Reabilitação;
- Capacitação dos colaboradores, residentes e gestores da instituição sobre Segurança e Qualidade; e
- Implantação do Plano de Segurança do Paciente;
- Capacitação dos gestores sobre Projeto Terapêutico Singular, em parceria com o HUIBB e o HU-UFJF;
- Capacitação de colaboradores da área da saúde em "Órtese Auditiva", coordenada pela equipe de fonoaudiologia da UNIOT;
- Elaboração e implantação do formulário de identificação social do usuário, usado no ambulatório de Serviço Social;
- Elaboração de instrumento para identificação do perfil epidemiológico dos pacientes internados na Clínica Cirúrgica - UCMCC.

Figura 3. Produção



Fonte: CHU-UFPA (2022)



## Atuação na Pandemia

### 2019

- Treinamentos e simulações para equipe assistencial;
- Reforma dos leitos de isolamento da UDM;
- Implantação da Unidade de Apoio à Covid-19 (UAC-19) com 18 leitos de UTI;
- Execução de capacitações à distância durante a Pandemia de Covid-19;
- Implantação da enfermaria de Covid com 40 leitos no 3º andar HUIBB/CHU-UFPA.

### 2020

- Aquisição e distribuição de Equipamentos de Proteção Individual (EPI) e álcool em gel para as equipes;
- Abertura do ambulatório de Covid para atendimento de servidores e empregados do CHU-UFPA;
- Reorganização da força de trabalho para evitar aglomerações;
- Interrupção dos atendimentos ambulatoriais e cirurgias eletivas no CHU-UFPA;
- Criação do Boletim Médico por meio de vídeo-chamadas;
- Criação do serviço de apoio psicológico específico para empregados e servidores do CHU-UFPA, e outro voltado para a comunidade;
- Implantação de kit enxoval para funcionários atuantes nas áreas Covid;
- No segundo semestre de 2020, iniciaram a retomada dos atendimentos, conforme o plano de contingência;
- Continuidade das atividades da enfermaria de covid-19/ HUIBB;
- Estruturação das Unidades de Terapia Intensiva para enfrentamento a Covid19: estrutura organizacional, dimensionamento, gestão e capacitação dos profissionais de Enfermagem.

### 2021

- Retomada 50% dos atendimentos em julho 2021;
- Vacinação de profissionais de saúde (1ª dose em fevereiro e 2ª dose em maio de 2021);
- Recebimento de equipamentos de proteção individual de hospitais de Taiwan por meio de acordo de cooperação com o governo chinês;
- Empréstimo de medicamentos para o Hospital Universitário Getúlio Vargas (HUGM-UFAM) durante a segunda onda;
- Retomada dos leitos de UTI em março de 2021;
- Implantação do ambulatório de reabilitação pós-Covid;
- HUIBB funcionando como Hospital de Retaguarda da Rede Municipal de Saúde de Belém;
- Início da estratégia multimodal de higienização das mãos no HUIBB, como forma de evitar a proliferação da Covid-19 e de outras doenças;
- Marcação de consultas de retorno pelo Whatsapp no HUBFS para pacientes do interior do estado, evitando aglomerações;
- Capacitação de Residentes para atuação com paciente Covid-19.

### 2022

- 164 Empregados Ebsersh ingressaram no CHU-UFPA, 160 empregados foram desligados e quatro mantêm em exercício no CHU-UFPA.



## Governança e Estratégia

A estratégia do CHU-UFPA se desdobrou a partir das oficinas de Planejamento Estratégico Operacional e Emergencial. Em março de 2020, lançou as bases para agregar maior valor à construção do Plano Diretor Estratégico – PDE 2021-2023 do CHU-UFPA.

O Mapa Estratégico do CHU-UFPA, sintetizado na Figura 4, é uma representação visual do planejamento estratégico que consolida de maneira clara as diretrizes encaixadas nos eixos da Rede, cujos objetivos norteiam as ações da Rede para os próximos anos, com desdobramento da estratégia em objetivos táticos e operacionais, consolidando-se como ferramenta de engajamento dos colaboradores. Atualmente estamos em estágio de execução dos projetos locais e revisão do PDE, sendo o monitoramento contínuo previsto no plano e revisão após o processo de mentorias realizadas pelo UNOPS/ONU em parceria com a Administração Central da Ebserh.

### 2019

- Criação e acompanhamento das comissões vinculadas à Unidade de Apoio Corporativo;
- Início da elaboração do Perfil de Mortalidade Institucional;
- Implementação do *bundle* de ventilador mecânico com foco na redução das pneumonias relacionadas a ventilação mecânica;
- Redução em 20% da incidência das pneumonias associadas a ventilador mecânico;
- Implantação do *bundle* de cateter vesical de demora com meta de reduzir a infecção do trato urinário;
- Redução em 50% das infecções urinárias relacionadas a cateter vesical;
- Implantação da análise e investigação dos eventos adversos graves;
- Implantação do Protocolo de Sepsis;
- Realização da Campanha Institucional "Pense pode ser Sepsis";
- Realização da 1ª Avaliação Interna da Qualidade - SEQUALI;
- Implantação da Gestão de Documentos;
- Implantação do Programa de Gestão a Vista;
- Realização do Curso Básico de Segurança do Paciente para Residentes abordando tópicos mínimos do Programa de Segurança; e
- Ações da Ouvidoria: Total de registro: 42 sendo que 14% fora do prazo, 30% satisfação média e Tempo médio de resposta: 25,12 dias.

### 2020

- Finalização dos processos de contratação de: processamento de roupas, controle de pragas, resíduos, higienização interna e externa. E iniciando a contratação da prestação de serviço de transporte de paciente (ambulância);
- Conclusão do processo de gestão plena-100% Ebserh;
- Elaboração do Protocolo de Atendimento a Pacientes com Suspeita ou Confirmação de Infecção pelo SARS-CoV-2 e elaboração do Plano de Contingência Covid-19;
- Treinamento de 100% dos profissionais do Complexo nas medidas de prevenção contra o SARS-CoV-2;
- Participação em treinamento da rede municipal e estadual em medidas de diagnóstico, tratamento, prevenção contra a Covid-19;
- Elaboração do Boletim Epidemiológico Covid-19 com atualização periódica dos profissionais e comunidade;
- Manual de paramentação e desparamentação com treinamento de 100% dos profissionais;
- Realização de simulação realística no atendimento do 1º caso de suspeita ou confirmado de infecção pelo SARS-CoV-2;
- Mapeamento de todas as áreas hospitalares com definição dos fluxos assistenciais e dos serviços de apoio para atendimento da pandemia de Covid-19;



- Participação na Câmara Técnica de Infectologia da Ebserh com elaboração de manuais e protocolos;
- Implantação do *bundle* de cateter vascular central com meta de redução de infecção da corrente sanguínea associada a cateteres;
- Realização do Curso Anual Básico de Segurança do Paciente para Residentes abordando tópicos mínimos do Programa de Segurança;
- Gestão de Documentos;
- Realização de Oficina de Mapeamento de Processos;
- Realização de Oficina de Ferramentas da Qualidade; e
- Ações da Ouvidoria: Total de registro: 372 sendo que 0% fora do prazo, 55,56% satisfação média e Tempo médio de resposta: 10,59 dias.

## 2021

- Implantação do Seminário PDE “Conhecendo o PDE” promovido pela Unidade de Planejamento do CHU-UFPA;
- Participação dos Gerentes de Projetos do PDE 2021-2023 no curso MS Project desenvolvido pela Ebserh Sede;
- Participação dos Gerentes de Projetos do PDE 2021-2023 nas Mentorias;
- Ampliação do diálogo com a Prefeitura de Belém para a melhoria do atendimento em rede;
- Utilização da metodologia Kanban para agilizar o atendimento;
- Criação do painel de desempenho de produção do SRAS;
- Elaboração de protocolos pelas unidades hospitalares e disponibilização na intranet;
- Contratação de profissionais no processo seletivo emergencial;
- Organização dos prontuários do SRAS;
- Entrega de prêmio de boas prática em gestão hospitalar, feita pelo Setor de Gestão da Qualidade e Vigilância em Saúde do HJBB;
- Instituição do Comitê da Lei Geral de Proteção de Dados, elaboração do inventário de dados pessoais por área, apuração dos mapas de apuração e avaliação de riscos de proteção de dados pessoais e relatório de impacto de proteção de dados pessoais;
- Aprovação do Programa de Capacitação dos trabalhadores do CHU-UFPA;
- Construção de ambiências para a promoção de Espaços de acolhimento para usuários e trabalhadores do HUBFS (Comissão de Humanização);
- Reativação da Brinquedoteca de acordo com as normas técnicas do Departamento de Vigilância Sanitária (DEVISA) (Comissão de Humanização);
- Participação da Humanização do HUBFS, junto ao Projeto dos Bosques Sustentáveis (Comissão de Humanização);
- Ações junto aos trabalhadores e pacientes com atenção para a importância da higienização das mãos (Comissão de Humanização);
- Organização da Campanha Institucional de Vacinação contra a Covid-19;
- Implantação de 10 Normas de Prevenção de Infecções Relacionadas a Assistência em Saúde;
- Implantação das seis Metas Internacionais de Segurança do Paciente;
- Monitoramento do Plano de Melhoria da Qualidade;
- Elaboração do Placar de Segurança do Paciente com foco na Higienização das Mãos;
- Realização da Campanha Institucional de Higienização das Mãos;
- Implantação do processo de auditoria mensal de higienização das mãos;
- Implantação do método de visitas técnicas do programa de prevenção e controle das IRAS com caráter multiprofissional: SCIH, saúde ocupacional, infraestrutura;
- Início da realização de atividades de vigilância epidemiológica para todos os profissionais institucionais e da rede. Atividade chamada de Quinta Epidemiológica;



- Capacitação dos médicos residentes em prescrição de antimicrobianos com realização de dois cursos;
- Realização do Curso Básico Anual de Segurança do Paciente para Residentes abordando tópicos mínimos do Programa de Segurança;
- Realização da Oficina de Elaboração do Plano de Melhoria da Qualidade (PMQ);
- Elaboração e monitoramento do PMQ 2022;
- Gestão de Documentos;
- Realização do curso de Gestão de Risco Assistencial para os profissionais da gestão assistencial.
- Ações da Ouvidoria: Total de registro: 673 sendo que 0% fora do prazo, 70,73% satisfação média e Tempo médio de resposta: 5,48 dias;
- Ouvidoria Análise das Manifestações no total de 677: 50,5% Reclamações, 36,6% Solicitações, 2,2% Denúncias, 0,7% Sugestões, 2,5% Elogios e 7,4% Comunicações. Principais assuntos: assistência hospitalar (428), atendimento (76), ouvidoria interna (58) e medicamentos e aparelhos (18); e
- Ouvidoria Acesso à Informação : 26 pedidos com 4,65 dias de resposta.

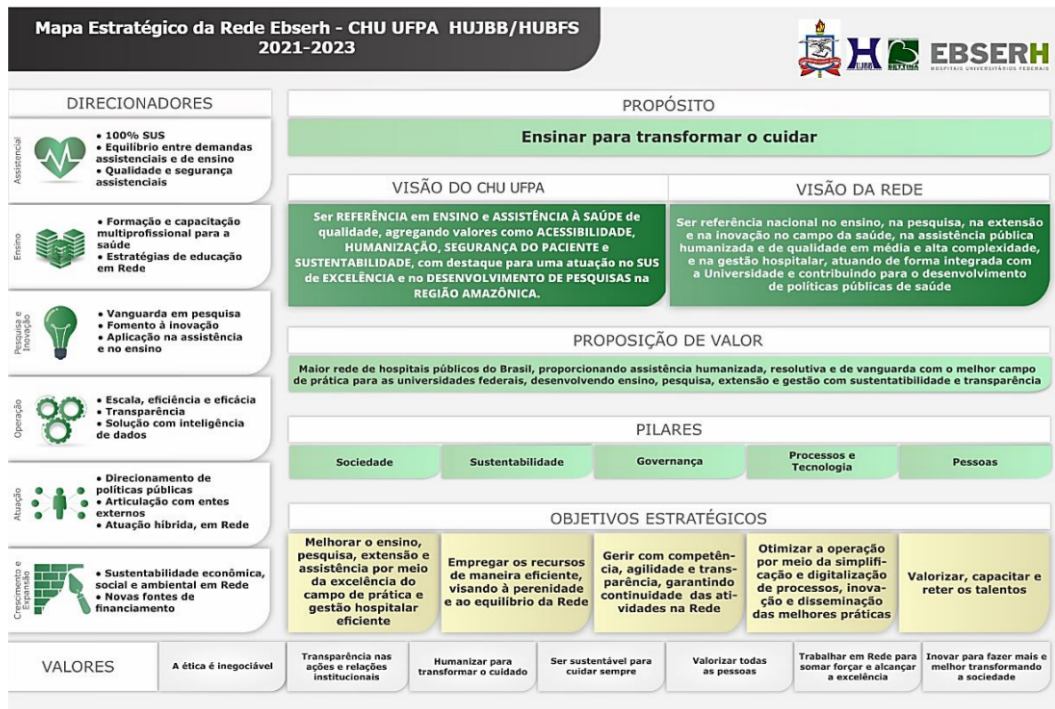
## 2022

- PDE 2021-2023 está em processo de revisão dos seus Projetos;
- Contratação de empresa de manutenção preventiva para os aparelhos do setor de endoscopia;
- Elaboração do Plano de ação do ciclo de melhorias dos processos gerenciais da Avaqualis;
- Monitoramento dos indicadores assistenciais e de produção;
- Implantação dos Indicadores Gerenciais de Qualidade-HUBFS;
- Identificação dos PCDT's prioritários segundo as necessidades do Selo EBSEH de qualidade-HUBFS;
- Elaboração do Protocolo de Atendimento à emergências e Programa de Segurança contra Incêndio e Emergências;
- Realização do 1º Simulado de Incêndio com o 1º GBM do Corpo de Bombeiros;
- Realização de capacitação à Brigada de Incêndio: Brigada de incêndio profissional do HUIBB (Contrato 20/2021): composta por 15 bombeiros civis; Brigada de incêndio profissional do HUBFS (Contrato 20/2021): composta por 4 bombeiros civis. Brigada voluntária do HUIBB (Portaria-SEI nº 570, de 31 de maio de 2021): composta por 111 membros treinados. Brigada voluntária do HUBFS (Portaria-SEI nº 570, de 31 de maio de 2021): composta por 44 membros treinados;
- Realização do Curso Básico Anual de Segurança do Paciente para Residentes abordando tópicos mínimos do Programa de Segurança;
- Realização da 2ª AVAQualis;
- Realização da Oficina de Elaboração do Plano de Melhoria da Qualidade (PMQ);
- Elaboração e monitoramento do PMQ 2022;
- Gestão de Documentos;
- Avançamos em redução de mais de 90% dos casos de infecção do trato urinário relacionados a cateter vesical;
- Implantação dos huddles de segurança do paciente;
- Participação nos rounds da unidade de cuidados intensivos e semi-intensivos;
- Implantação da discussão dos indicadores de qualidade e segurança com as unidades assistenciais;
- Realização da Campanha Institucional de Higienização das Mãos;
- Implantação do processo de auditoria mensal de higienização das mãos;
- Elaboração do Protocolo de Atendimento aos Pacientes Suspeitos ou Confirmados de Monkeypox; e
- Participação de membros do CHU-UFPA no Conselho Municipal de Saúde de Belém.



Figura 4. Produção

## Mapa Estratégico do CHU UFPA/EBSERH



Fonte: CHU-UFPA (2022)

## Gestão de Pessoas

### 2019

- Chamada de convocados nas vagas estratégicas do concurso público Ebserh;
- 162 Ingressos de Empregados EBSEH no CHU-UFPA;
- 23 Desligamentos de Empregados EBSEH no CHU-UFPA;
- Carnaval com saúde – objetivou promover a saúde e a segurança do trabalho na temática das festas carnavalescas, com abordagem educativa e preventiva, considerando os riscos relacionados com o período do carnaval;
- Projeto Dia da Mulher – Mimo feminino II. Objetivou prestar homenagem à força feminina de trabalho no CHU-UFPA, além de promover saúde, autocuidados, convivência social salutar e qualidade de vida;
- Eleição da CIPA – Comissão Interna de Prevenção de Acidentes de Trabalho;
- Prevenção ao suicídio – falar é a melhor solução;
- Prevenção do Câncer de Mama;
- Campanha prevenção ao HIV/AIDS;
- Semana Interna de Prevenção de Acidentes de Trabalho 2019; e
- Campanha de Vacinação contra Influenza.



## 2020

- 1.638 Servidores RJU e Empregados Ebserh compõem o CHU-UFPA;
- 146 Profissionais convocados no Processo Seletivo Emergencial (PSE);
- 63 Ingressos de Empregados Ebserh no CHU-UFPA;
- 05 Desligamentos de Empregados Ebserh no CHU-UFPA;
- Protocolo PROT.SOST.001/2020 – Covid-19: avaliação e monitoramento de empregados/servidores com fluxo de atendimento aos trabalhadores;
- Procedimento Operacional Padrão POP.SOST.001//2020 – Equipamentos de proteção individual no atendimento ao Covid-19 com panfleto digital;
- Treinamentos EAD em equipamento de proteção individual e orientações gerais de saúde e segurança no contexto Covid-19;
- Fluxograma – Formalização e acompanhamento de funcionários atendimento a Covid-19;
- Semana Interna de Prevenção de Acidentes de Trabalho;
- Eleição CIPA – Comissão Interna de Prevenção de Acidentes de Trabalho; e
- Campanha de vacinação contra a influenza.

## 2021

- 81 Ingressos de Empregados Ebserh no CHU-UFPA;
- 03 Desligamentos de Empregados EBSERH no CHU-UFPA;
- Campanha de vacinação contra influenza e Covid-19;
- Programa e gerenciamento de riscos HUIBB e HUBFS;
- Manual de procedimentos de segurança para empresas terceirizadas HUIBB e HUBFS;
- Manual de segurança em serviços de eletricidade HUIBB e HUBFS;
- Manual de equipamentos de proteção individual HUIBB;
- Manual de segurança em centrais de GLP/HUIBB;
- Regimento da comissão de avaliação de insalubridade e periculosidade;
- Regimento da comissão permanente de brigada de incêndio HUIBB e HUBFS;
- Plano de remoção de pacientes HUIBB e HUBFS;
- Protocolo de emergências e incêndio HUBFS;
- Protocolo de fornecimento, registro e supervisão de EPI/HUIBB e HUBFS;
- Protocolo de gestão de produtos químicos HUIBB e HUBFS;
- POP de acidentes de trabalho HUIBB e HUBFS;
- POP de solicitação de insalubridade/periculosidade HUIBB e HUBFS;
- POP de investigação de acidentes HUIBB e HUBFS;
- POP de inspeção de segurança HUIBB e HUBFS;
- POP de recebimento e homologação de atestados;
- Cartilha de orientações gerais de segurança e saúde ocupacional HUIBB e HUBFS;
- Ordem de serviço de segurança do trabalho HUIBB e HUBFS;
- Semana Interna de prevenção de acidentes do trabalho 2021; e
- Eleição da CIPA – Comissão Interna de Prevenção de Acidentes de Trabalho.

**2022**

- 1.741 Profissionais compõem o CHU-UFPA;
- 986 Empregados Ebserh compõem o CHU-UFPA;
- 698 Servidores RJU compõem o CHU-UFPA;
- 51 Profissionais cedidos à Ebserh no CHU-UFPA;
- 02 Profissionais comissionados sem vínculo à Ebserh no CHU-UFPA;
- 04 Empregados temporários PSE Emergencial Ebserh no CHU-UFPA;
- 110 Ingressos de Empregados Ebserh no CHU-UFPA;
- 16 Desligamentos de Empregados Ebserh no CHU-UFPA;
- 805 Concessões de insalubridade para os Empregados Ebserh no CHU-UFPA, sendo que, 01 empregado (10%), 610 empregados (20%) e 194 empregados (40%); e
- 24 Concessões de Adicional de Periculosidade para os Empregados Ebserh no CHU-UFPA.

**Infraestrutura Física e Tecnológica****2019**

- Contratação de empresa de Engenharia clínica;
- Ampliação da área do almoxarifado;
- Construção da casa de Gás GLP;
- Manutenção predial efetiva dos serviços do CHU-UFPA;
- Reparo da bomba elevatória;
- Manutenção preventiva dos geradores;
- Configurações redes sem fio em todo o HUBFS e 30% implantado no HUIBB;
- Realização do Cadastro de Infraestrutura Física- HUIBB e HUBFS;
- Limpeza e desinfecção dos reservatórios do HUIBB;
- Serviços de plantão para atender as atividades emergenciais no HUIBB;
- Reparos no telhado do almoxarifado, do centro cirúrgico e UTI no HUIBB;
- Início da blindagem da sala de tomografia- HUIBB;
- Primeira etapa da revitalização do Serviço de Nutrição Dietética/HUIBB;
- Modernização da infraestrutura do SEG II/HUIBB;
- Projeto e Reforma da Engenharia Clínica/HUIBB;
- Projeto de adequação e execução da sala da Gerência de Atenção à Saúde/HUIBB;
- Projeto de adequação e execução do Pronto Atendimento Oncológico/HUIBB;
- Projeto arquitetônico de adequação e execução da Sala de Indução – HUIBB;
- Projeto e execução da Estação WEB-HUIBB;
- Projeto de adequação e execução da sala da GEP-HUIBB;
- Estudos Preliminares de reforma geral da Unidade de Nutrição Clínica- HUIBB;
- Projeto de Reforma geral com arquivos deslizantes SRAS (bloco antigo IML) -HUIBB;
- Projeto de adequação e execução na UAC-HUIBB;
- Projeto e adequação da sala dos técnicos – USOST HUIBB;
- Projeto de adequação e execução da sala do Setor jurídico;
- Projeto de adequação e execução da sala de Termografia (prédio Anatomia patológica);
- Projeto de adequação e execução da sala de Unidade de Contabilidade.
- Duplicação da rede de gases na enfermaria da Unidade do Sistema Respiratório-HUIBB; e
- Projeto arquitetônico e execução da nova sala da USOST – HUBFS.

**2020**

- Manutenção predial no laboratório de coleta de exames e na sala da Unidade de Atenção Psicossocial;
- Aquisição de um novo tomógrafo para a Unidade de Diagnóstico por Imagem/HUJBB;
- Manutenção predial na Unidade de Patologia Bucal e nos consultórios 1, 2 e 3 do Ambulatório de cirurgias;
- Impermeabilização da laje da UNACON/HUJBB;
- Projetos, Serviços de manutenção predial e adequação de blindagem da sala de Tomografia da Unidade de Apoio Cirúrgico (pavimento térreo)
- Manutenção da Sala Segura (2ª etapa);
- Manutenção preventiva e corretiva da máquina da hemodiálise-HUJBB;
- Instalação do Chiller da ressonância magnética-HUJBB;
- Recuperação e estofamento de 25 poltronas de acompanhantes-CHU/UFPA;
- Manutenção dos grupos geradores do CHU-UFPA;
- Manutenção predial em desenvolvimento da Unidade do Sistema Respiratório (4º leste - HUJBB);
- Aquisição de materiais para atendimento de chamados da manutenção nos hospitais;
- Projeto de adequação e execução de manutenção predial na Unidade de Patologia Bucal e nos consultórios 1, 2 e 3 do Ambulatório de cirurgias/HUJBB;
- Projeto de reforma em desenvolvimento da Unidade do Sistema Respiratório (4º leste - HUJBB);
- Adequação Galpão Operacional das empresas terceirizadas;
- Projeto e Adequação para COVID da Ala Leste e Ala Oeste - 3º pav;
- Instalação 4 centrais de ar condicionado – 3º pav. Leste;
- Substituição de 19 fusíveis Subestação; ü Adequação rede distribuição Gás GLP Cozinha do HUJBB;
- Ampliação da Rede Gás Medicinal da Unidade de Sistema Respiratório – 4º pav. Leste;
- Reparos e adequações da Cozinha do HUJBB;
- Projeto e adequação do Atendimento Imediato Oncológico 2º oeste par-HUJBB;
- Reparo da bomba de recalque e limpeza físico-química do reservatório de água;
- Instalação de piso suspenso e tendas de espera para pacientes próximo a triagem – HUJBB;
- Higienização desinfecção de reservatórios e análise d'água;
- Projeto e execução da Reforma da Unidade de Pediatria-HUJBB;
- Projeto arquitetônico de Reforma e adequação da CME-HUJBB;
- Projeto arquitetônico de reforma da Unidade de Diagnóstico de Meningite-HUJBB;
- Execução de Levantamento Físico arquitetônico – HUJBB e HUBFS, via Ata de Projetos 2019 (OS02 e 03) - empresa Architectus;
- Projeto de adequação à Covid e execução UTI adulto; e
- Projeto de adequação à Covid e execução Unidade de Apoio à Cirurgia.

**2021**

- Manutenção corretiva de equipamento da autoclave da CME/HUJBB;
- Manutenção predial na sala da ouvidoria e protocolo do HUBFS;
- Manutenção da fachada principal, recepção principal, clínica cirúrgica e CER II no HUBFS;
- Adequação da fachada, recepção principal e clínica cirúrgica HUBFS;
- Projeto de reforma e execução do CER II/HUBFS;
- Manutenção corretiva de elevadores do HUJBB;
- Revitalização e adequação do posto de enfermagem do 2º oeste do HUJBB;
- Adequação da rede de dutos da sala de hemodinâmica-HUJBB;
- Fornecimento e montagem de mobílias para o Centro Cirúrgico e CME - HUBFS;
- Instalação em andamento de corrimão de acessibilidade-HUBFS;
- Instalação de torneiras na área externa-HUBFS;
- Manutenção do ponto eletrônico - HUBFS;
- Substituição e reforma de vários pontos do telhado por telhas termo acústica de zinco;
- Reforma do telhado Centro de Estudos com substituição por telhas termo acústica de zinco;
- Montagem de Cobertura Passarela Nutrição acesso administração;
- Projeto de adequação e execução de 02 salas da psicologia no 1º pavimento;
- Adequação da sala de guarda de material- UNACON/HUJBB;
- Projeto de adequação e execução da sala de colposcopia- Unacon;
- Manutenção preventiva e corretiva de 03 unidades de refrigeração do Chiller – HUJBB;
- Manutenção preventiva e corretiva substituição de peças no Grupo-Gerador do HUBFS e HUJBB;
- Instalação de cantoneiras de proteção de elevadores e bate macas – HUJBB;
- Higienização de reservatórios e análise d'água e hemodiálise - HUJBB e HUBFS;
- Instalação de Piso em manta vinílica para consultório do CER II – HUBFS;
- Organização do Quadro Telefônico com fornecimento de miscelâneas;
- Limpeza e retirada de resíduos sólidos e líquidos caixas de gordura e esgoto - HUJBB;
- Substituição das Peças de Barrilete – HUJBB;
- Limpeza de fossa séptica e desobstrução de tubulação-Hidro jato – HUJBB;
- Perfuração de poço tubular de 6x30 m – HUJBB;
- Análise laboratorial da água limpeza e desinfecção química de poços e reservatório – HUJBB e HUBFS;
- Controle da qualidade do ar – HUBFS;
- Esgotamento de fossa séptica e caixas de esgoto - HUBFS;
- Realização do Cadastro de Infraestrutura Física – HUJBB e HUBFS;
- Finalização dos projetos de arquitetura e engenharia da Unidade de Nutrição Clínica (OS04 e OS18), via Ata de Projetos 2019 - empresa Architectus;
- Finalização do Levantamento Cadastral e Planialtimétrico HUBFS (OS20), via Ata de Projetos 2019 - empresa Architectus;
- Aquisição de novos equipamentos: Microscópio cirúrgico, Campímetro visual, Aparelho de Yag laser, Tonômetro de sopro e Fotocoagulador à laser;
- Ação de rastreio e diagnóstico do glaucoma, com atendimento de 73 usuários, sendo que 45 usuários cadastrados no serviço; e
- Aquisição de novo microscópio para a Unidade de Cirurgia.

**2022**

- Instalação em andamento do Angiógrafo GE (Hemodinâmica) do HUIBB;
- Instalação em andamento de um novo aparelho de Raio-x fixo Konica Minolta HUIBB;
- Aquisição e funcionamento de 2 (dois) aparelhos de Raio-x portátil HUIBB;
- Aquisição e início de distribuição de 25 (vinte e cinco) desfibriladores DEA, novos HUIBB-HUBFS;
- Aquisição e início de distribuição de 10 (dez) Bisturis eletrônicos, novos HUIBB-HUBFS;
- Início do contrato de manutenção de aparelhos por vídeo-diagnóstico: endoscópios e colonoscópios HUIBB;
- Aquisição e início instalação de 2 (duas) Citocentrífugas e Centrífugas Industriais no Laboratório do HUIBB;
- Aquisição de novo parque tecnológico para o setor de endoscopia: uma torre completa, 06 gastroscópios, 04 colonoscópios, 02 duodenoscópios-CHU;
- Aquisição e instalação de Equipamentos de Fisioterapia no HUBFS;
- Aquisição e instalação de 2(dois) Refratores de Greens no HUBFS;
- Aquisição e instalação de 3(três) Tonômetros no HUBFS;
- Aquisição e instalação de 3(três) Lâmpadas de Fenda no HUBFS;
- Aquisição e instalação de 2(dois) Microscópios Especulares no HUBFS;
- Demarcação e sinalização do estacionamento HUIBB;
- Substituição do piso Paviflex pelo piso manta vinílica, Piso corredor central- 2º Pavimento;
- Substituição do piso Paviflex pelo piso manta vinílica e realizada a pintura do corredor central- 4º Pavimento;
- Pintura das paredes do corredor principal térreo;
- Projeto de adequação e execução da casa para depósito de garrafão de água mineral;
- Projeto de reforma e execução de retrofit da fachada principal, com pintura de paredes, piso, grades, adequação de calçadas, instalação de placas, jardinagem, testeira e totem;
- Projeto de adequação e reforma e execução da Unidade de Pneumologia, localizado no 4º pavimento;
- Projeto de adequação e execução da sala de Macroscopia;
- Projeto de adequação e execução do setor de marcação de exames localizado na Portaria;
- Projeto de adequação e execução do posto de enfermagem, localizado no 2º pavimento;
- Projeto de adequação e execução da Brinquedoteca, localizada no 2º pavimento;
- Projeto de adequação e execução da sala da chefia e prescrição médica da UASCA, localizada no 2º pavimento;
- Instalação de sistema de monitoramento áreas internas e externas com 50 (cinquenta) câmeras;
- Projeto de reforma e início da adequação do Centro de Estudos, localizado no 1º pavimento;
- Projeto de reforma e início da adequação da sala de Endoscopia;
- Finalização dos projetos de arquitetura e engenharia para reforma do Novo Almoxarifado (OS06), via Ata de Projetos 2019 - empresa Architectus;
- Finalização dos projetos de arquitetura e engenharia para reforma do Novo Prédio Administrativo (OS08), via Ata de Projetos 2019 - empresa Architectus;
- Finalização dos projetos de arquitetura e engenharia para construção do Novo Abrigo de Resíduos (OS09), via Ata de Projetos 2019 - empresa Architectus;
- Finalização dos projetos de arquitetura e engenharia para reforma do Centro Cirúrgico, Un. Apoio diagnóstico, Clínica Cirúrgica, CME e UAC - HUBFS (OS19), via Ata de Projetos 2019 - empresa Architectus;
- Reforma da sala de residentes e coordenação da COREME-HUBFS e dos repousos da residência no Hospital Universitário Bettina Ferro de Souza;
- Finalização dos projetos de Comunicação Visual - HUBFS (OS16), via Ata de Projetos 2019 - empresa Architectus;
- Tramite da reforma da unidade de nutrição clínica com ampliação da área de produção de refeições; e
- Aquisição de 2 seladoras para o preparo de material, lavadora ultrassônica para a área de limpeza, uma impressora matricial, 8 aparelhos de bisturi elétrico;



- Iniciado processo de contratação de empresa especializada para execução da obra de adequação e reforma geral do novo prédio administrativo - HUIBB;
- Iniciado processo de contratação de empresa especializada para execução da Reforma Geral de adequação do novo almoxarifado central do HUIBB;
- Iniciado processo de contratação de empresa especializada para execução da obra de construção do novo abrigo de resíduos sólidos - HUIBB;
- Iniciado processo de contratação de empresa especializada para execução de obra de reforma geral da clínica/bloco cirúrgico e apoio diagnóstico - HUBFS;
- Iniciado processo de contratação de empresa especializada em prestação de serviços contínuos de porteiro não armado;
- Entrega da adequação da sala de Endoscopia;
- Entrega da adequação das salas do Centro de Estudos;
- Em andamento revitalização dos banheiros, parte hidráulica, elétrica, forros paredes, das enfermarias e expurgos;
- Iniciada a revitalização da biblioteca;
- Iniciada a revitalização do SRAS;
- Em andamento instalação das telas galvanizadas como barreiras de proteção contra vetores, nas varandas das enfermeiras;
- Em andamento revitalização das paredes das áreas TBMR: sala da psicologia e consultório 02;
- Em andamento a revitalização das paredes da farmácia ambulatorial;
- Em andamento a revitalização da pintura da sala de raio X;
- Em andamento a revitalização da UTI do 3º andar leste;
- Troca e revitalização do telhado do Laboratório de Análise Clínica;
- Elaboração do projeto da rede de gases da UTI do 3º andar leste;
- Realizado o serviço de adequação da infraestrutura para instalação de equipamento de RX na UDI.

Figura 4. Serviços de manutenção predial



Fonte: CHU-UFPA (2022)

Figura 5. Centro de estudos - Antes



Fonte: CHU-UFPA (2022)

Figura 6. Centro de estudos - Durante



Fonte: CHU-UFPA (2022)



## Responsabilidade Ambiental

### 2019

- Criação da Brigada de Incêndio do CHU; e
- Elaboração do Protocolo de Atendimento à emergências e Programa de Segurança contra Incêndio e Emergências.

### 2020

- Análise e laudo técnico da qualidade do ar (HUBFS);
- Análise laboratorial, em andamento, da água, limpeza e desinfecção química de poço e reservatórios das unidades hospitalares; e
- Projeto do abrigo de resíduos definitivo que atende à todas as normas de vigilância, elaborado por empresa contratada (ARCHITECTUS), por meio da OS 09, do contrato nº11/2020, podendo ser acompanhado pelo Processo – SEI nº 23768.013367/2019-35.

### 2021

- Implantação de abrigo para resíduos recicláveis;
- Foi realizado a adequação na infraestrutura do abrigo de resíduos comuns, visando abrigar todos os tipos de resíduos (comuns, infectantes e químicos);
- Portaria-SEI nº 667, de 09 de junho de 2021 - Portaria-SEI nº 667, de 09 de junho de 2021;
- Capacitação sobre Resíduos de Serviços de Saúde realizado pela USOST;
- Treinamento sobre Resíduos Recicláveis no ambiente hospitalar pelo SHH;
- Contrato 18/2021 – Contratação de empresa especializada na prestação de serviços contínuos de coleta, transporte, tratamento e destino resíduos de serviços de saúde- RSS dos grupos “A”, “B” e “E”;
- Contrato 10/2021 - Contratação de empresa especializada na prestação de serviços contínuos de limpeza, roçagem, poda e conservação permanentes com a disponibilização de mão-de-obra qualificada, produtos químicos, materiais, insumos, utensílios, máquinas e equipamentos, para as áreas externas do CHU-UFPA; e
- Revisão do PGRSS.

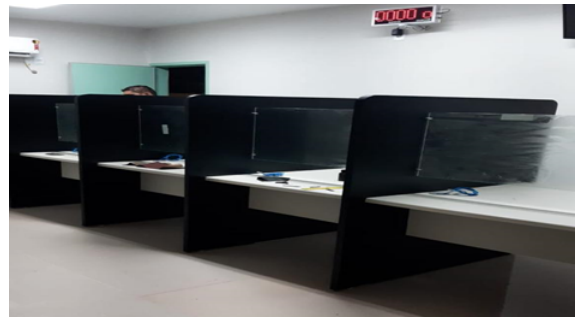


Figura 7. Triagem - Antes



Fonte: CHU-UFPA (2022)

Figura 8. Triagem - Depois



Fonte: CHU-UFPA (2022)

Figura 9. Portaria - Antes



Fonte: CHU-UFPA (2022)

Figura 10. Portaria - Depois



Fonte: CHU-UFPA (2022)

Figura 11. Pediatria - Antes



Fonte: CHU-UFPA (2022)

Figura 12. Pediatria - Depois



Fonte: CHU-UFPA (2022)

Figura 13. Pediatria e Enfermaria



Fonte: CHU-UFPA (2022)



Figura 14. Tomografia - Antes



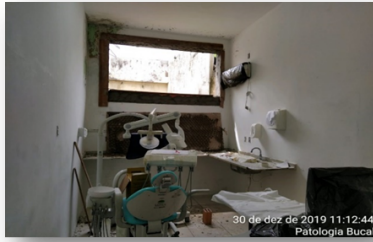
Fonte: CHU-UFPA (2022)

Figura 15. Tomografia - Depois



Fonte: CHU-UFPA (2022)

Figura 16. Patologia bucal - Antes



Fonte: CHU-UFPA (2022)

Figura 17. Patologia bucal - Depois



Fonte: CHU-UFPA (2022)

Figura 18. Pneumologia - Antes



Fonte: CHU-UFPA (2022)

Figura 19. Pneumologia - Depois



Fonte: CHU-UFPA (2022)

Figura 20. Corredor - Antes



Fonte: CHU-UFPA (2022)

Figura 21. Corredor - Depois



Fonte: CHU-UFPA (2022)

Figura 22. Cirurgia Oftalmologia



Fonte: CHU-UFPA (2022)

Figura 23. Patologia bucal - Antes



Fonte: CHU-UFPA (2022)

Figura 24. Patologia bucal - Depois



Fonte: CHU-UFPA (2022)

**2022**

- Aguardando a finalização do projeto arquitetônico para iniciar o projeto básico, o qual dará a possibilidade de iniciar processo licitatório de contratação de empresa para execução do novo abrigo de resíduos;
- Republicação da Portaria-SEI nº 667, de 18 de janeiro de 2022 - Comissão de Gerenciamento de Resíduos do Hospital Universitário João de Barros Barreto;
- Indicação de responsável pela gestão ambiental do hospital (representante do SHH);
- ARP nº 32/2022 para Contratação de empresa especializada na prestação de serviço contínuo para realização de desinsetização, desratização, descupinização, desalojamento de pombos e morcegos, controle de lesmas e caramujos, com fornecimento de mão-de-obra, insumos e equipamentos em quantidades e qualidades necessárias à realização do objeto contratual, para atender as necessidades do Complexo Hospitalar da Universidade Federal do Pará (CHU-UFPA);
- Em processo de contratação de uma empresa especializada para realizar as análises dos parâmetros de potabilidade da água para o HUIBB de maneira regular através do Processo 23768.015594/2021-10;
- Ampliação das lixeiras de resíduo recicláveis nas unidades assistenciais;
- Contrato com logística reversa de alguns equipamentos da área assistencial e TI;
- Realização de treinamento sobre segregação de resíduos;
- Finalização de projetos e planejamento de contratação de empresa especializada para construção do Novo Abrigo de Resíduos Sólidos- HUIBB;
- Realização do 1º Simulado de Incêndio com o 1º GBM do Corpo de Bombeiros; e
- Realização de capacitação à Brigada de Incêndio: Brigada de incêndio profissional do HUIBB (Contrato 20/2021): composta por 15 bombeiros civis; Brigada de incêndio profissional do HUBFS (Contrato 20/2021): composta por 4 bombeiros civis. Brigada voluntária do HUIBB (Portaria-SEI nº 570, de 31 de maio de 2021): composta por 111 membros treinados. Brigada voluntária do HUBFS (Portaria-SEI nº 570, de 31 de maio de 2021): composta por 44 membros treinados;
- Gerenciamento do Serviço de Produção e Distribuição de Dietas em agosto;
- Instalação da nova câmara frigorífica na cozinha em outubro;
- Montagem de depósito para ampliar a área do almoxarifado da cozinha na hotelaria em setembro;
- Recebimento de uma enfermeira para contribuir com a equipe da hotelaria em setembro;
- O Setor de Hotelaria assumiu gestão das atas da cozinha (GLP, gênero alimentício, materiais de consumo e dietas enterais) gradativamente a partir de agosto;
- Acompanhamento da reforma da cozinha com fiscalização do andamento da obra;
- Liberação de espaço na área suja da lavanderia para criação de depósito de equipamentos inservíveis da engenharia clínica em julho;
- Iniciamos a liberação dos cardápios a partir de novembro pela intranet dando acesso a todos residentes do CHU-UFPA;
- Primeira etapa da revitalização do Serviço de Nutrição Dietética do HUIBB;
- Participação na liberação da brinquedoteca, posto de enfermagem, repouso médico e copa da pediatria (2º leste - HUIBB);
- Participação na revitalização da portaria do hospital em julho;
- Em agosto iniciamos a gestão do contrato de ambulância com serviço completo para transporte dos pacientes extra-hospitalar;
- Abertura de novas áreas para estacionamento de carros no jardim do hospital;
- Elaboração de DASHBOARD para apresentação dos indicadores de hotelaria em julho;
- Em setembro iniciamos a distribuição de kits de lençóis beira leito com as auxiliares de enfermagem da hotelaria;
- Participação na equipe de inventário da nutrição em outubro;
- Indicação de membro da equipe da Hotelaria como representante da Gestão Ambiental do HUIBB;



- Participação de dois membros do SHH no III Simpósio de Hotelaria Hospitalar realizado em outubro na cidade de Belo Horizonte;
- Gerenciamento dos contratos de (1) higienização interna, (2) limpeza externa, (3) controle de pragas, (4) processamento de roupas, (5) gerenciamento de resíduos, (6) produção e distribuição de dietas orais e enterais e (7) transporte externo de pacientes (ambulância).

## Tecnologia da Informação e Comunicação

### 2019

- Implantação do Sistema Eletrônico de Informações (SEI);
- Implantação dos novos módulos do AGHU-estoque e farmácia;
- Implantação do Boletim de Serviço do Complexo;
- Atualização do Site e Intranet do CHU;
- Ampliação da ferramenta *Microsoft Teams*;
- Migração para o domínio *Ebserh.net*;
- Construção de um novo site do CHU-UFPA;
- Implantação da política de impressão da Rede Ebserh;
- Aquisições de 153 computadores;
- Aquisição de 202 monitores de 21,5 polegadas;
- Aquisição de 80 *Nobreaks* de 1,5Kva;
- 19 *Access Points*; e
- 2 Servidores tipo *Rack* para ampliação do AGHU.

Figura 25. Depósito dos RSS - HUIBB



Fonte: CHU-UFPA (2022)

### 2020

- AGHU - implantação do módulo "prescrição de enfermagem" (segundo semestre de 2020). Está em fase final de validação a implantação do módulo "cirurgia" no HUBFS e HUIBB. O módulo "exames" está para o segundo semestre;
- Adequação do serviço de impressão para a política de impressão da rede Ebserh: redução de 202 para 79 impressoras no Complexo, diminuição de 54,39% do custo referente ao contrato anterior;
- Agenda de treinamentos dos sistemas AGHU, SEI, Forms H, CAU, entre outros;
- Certificação digital - foram disponibilizados 322 certificados para médicos, residentes e enfermeiros;
- Implantação do projeto *Kanban*: no HUIBB para controle de internações no 2º Andar Oeste e 4º Andar Oeste, e no HUBFS para controle das AIHS no setor de Regulação;
- Criação do painel de monitoramento dos recursos computacionais utilizados no complexo hospitalar;
- Aquisição de 08 *tablets*, 141 *webcams* e 141 *headsets*, 111 computadores, 14 televisores de 58", 02 projetores e 200 *nobreaks*;
- Manutenção no *datacenter* do HUIBB e cobertura de 90% da rede *WiFi* no HUIBB, atendendo o prédio principal e anexos;
- Implantação da Ferramenta de Chamados GLPI;
- Implantação do acesso remoto por meio do OPENVPN (Pandemia);
- Criação do boletim médico *online* (Pandemia);
- Aquisição de 111 computadores no CHU-UFPA; e
- Contratação do serviço de garantia estendida para os servidores fora de garantia.

**2021**

- AGHU - Atualização do sistema para versão AGHUX (junho de 2021);
- Implantação do módulo cirurgia no HUIBB e HUIBFS;
- Implantação do módulo certificado digital no HUIBB e HUIBFS;
- Implantação do módulo parecer e consultoria no CHU-UFPA;
- Desenvolvimento de painéis: Painel de Atendimento Médico, Painel Assistencial, Painel Sinais Vitais, Painel Nutrição e Painel de Monitoramento de Aberturas de Prontuários;
- Sistema de chamados GLPI para os Setores de Infraestrutura e Hotelaria do Complexo;
- Ativação do serviço de holter com aquisição do licenciamento do sistema para realização dos exames;
- Expansão do sistema do laboratório modo consulta para os consultórios do Complexo e integração do sistema de exames de imagem entre o Barros Barreto e o Bettina Ferro;
- Migração do site do CHU para plataforma GOV;
- Criação da página *web* do SEGII na intranet;
- Aquisição de insumos de TIC (memórias, hd, teclado, mouse, caixa de som, etc.), para sustentação dos equipamentos do CHU-UFPA;
- Aquisição de 11 computadores;
- Aquisição de 2 *Storages* para o CHU-UFPA;
- Aquisição de 75 *raspberry* para o CHU-UFPA;
- Aquisição de 22 *notebooks* para uso nas salas do bloco cirúrgico;
- Contratação do serviço de impressão finalística para o CHU-UFPA; e
- Implantação da 1ª etapa da política de backup no CHU-UFPA.

**2022**

- Implantação no Complexo da rede *WiFi* Eduroam;
- Aquisição de 60 telefones;
- Aquisição de 37 monitores;
- Contratação do serviço de nuvem;
- Desenvolvimento do painel de Cirurgia;
- Desenvolvimento do sistema de etiquetas – TAGS, com os módulos de almoxarifado, anatomia patológica, farmácia, CME, nutrição e recepção;
- Desenvolvimento do sistema de crachá – CARDYS;
- Implantação do módulo ambulatório na UDM;
- Implantação do módulo exames na UDI; e
- Ampliação do projeto *Kanban* no HUIBB para todas as enfermarias e CTI.

**Gestão Administrativa, Orçamentária e Financeira****2019**

- Início do processo de sub-rogação de contratos;
- Implantação do processo de conformidade contábil;
- Aprimoramento do controle de processamento de roupas e gestão de enxoval através de alimentação dos dados por planilha: distribuição de enxoval, quantitativo de roupa suja, controle de roupa encaminhada para costura e reparos, produção de costura, quantitativo de roupa encaminhada para desuso; e
- Inventário do enxoval do HUIBB E HUIBFS.

**2020**

- Contrato de aquisição de rouparia para o CHU-UFPA;
- Contrato de prestação de serviços para climatização e exaustão;
- Contrato de fornecimento de gases medicinais;
- Contrato de prestação de serviços de controle de qualidade em análises clínicas;
- Contrato de manutenção de aparelhos de ar condicionado;
- Contratação de empresa especializada em manutenção preventiva e manutenção corretiva dos Aparelhos de Diagnóstico GE;
- Contratos para realização de projetos Arquitetônicos de Engenharia;
- Contrato com empresa terceirizada para elaboração de Projetos de Arquitetura e Engenharia para reforma PPCIP, instalações elétricas de média e baixa tensão e Proteção Contra Descargas Atmosféricas – PDA;
- Contrato com empresa terceirizada para Levantamento Físico Arquitetônico - HUIBB (Prédio Principal e anexos) e HUBFS;
- Contrato com empresa terceirizada para Complementação do projeto de urbanização (estacionamento, áreas de convivência, pavimentação, drenagem, paisagismo, guarita);
- Contrato com empresa terceirizada para elaboração de projetos de Comunicação Visual - HUIBB; Comunicação Visual – HUBFS;
- Contrato com empresa terceirizada para elaboração de projetos para Adequação à Reforma da Ala de Doenças Infecto-parasitárias (DIP);
- Contrato com empresa terceirizada para elaboração de projetos par Adequação à Reforma do Centro Cirúrgico/CME e UAC - HUBFS;
- Contrato com empresa terceirizada para levantamento cadastral e planialtimétrico - HUBFS;
- Contrato com empresa terceirizada para Adequação e Reforma da Clínica Médica - 5º pavimento ala oeste e central – HUIBB;
- Contrato de abastecimento de água potável;
- Contrato de Processamento de Roupas Hospitalares sem fornecimento de enxoval;
- Contrato de Serviço de Limpeza e Higienização – Área Interna e externa;
- Prestação de serviços de apoio hospitalar;
- Prestação de Serviços Técnicos no Ramo de Engenharia Clínica;
- Prestação de Serviços de Manutenção Preventiva e Corretiva do Mamógrafo Digital;
- Fornecimento de Energia Elétrica para o CHU-UFPA – Unidade HUIBB;
- Prestação de Serviços de MP e MC e Validação Térmica de Autoclaves;
- Prestação de Serviço de Manutenção Preventiva e Corretiva Predial;
- Prestação de Serviço de exame de Aspiração de Medula Óssea, Mielograma;
- Prestação de Serv. de MP/MC do Equipamento de Ressonância Magnética e Workstation GE;
- Aquisição de Reagentes para teste de Suor;
- Reforma do Serviço de Nutrição e Dietética – HUIBB (Complementação);
- Reforma do Serviço de Nutrição e Dietética;
- Reforma do Laboratório de Análises Clínicas (1º pavimento);
- Projeto de Urbanização (estacionamento, áreas de convivência, pavimentação, drenagem, paisagismo, guarita);
- Projeto de Novo Almojarifado (prédio da lavanderia);
- Projeto de Reestruturação das Instalações Elétricas de média e baixa tensão - HUIBB e HUBFS);
- Projeto de Adequação e reforma da Área administrativa no atual prédio do almojarifado;
- Adequação da farmácia ambulatorial; e
- Adequação e reforma do repouso funcional, banheiros e vestiários (1º pavimento).

**2021**

- Iniciado processo de Contratação com empresa especializada para prestação de serviços contínuos de manutenção corretiva e preventiva de condicionadores de ar, câmaras frigoríficas, redes de dutos e controle de ar por ambiente;
- Iniciado processo de Contratação com empresa especializada para prestação de serviços contínuos de prestação de serviços terceirizados de vigilância armada e desarmada, incluindo monitoramento de circuito fechado de televisão (CFTV);
- Contrato com empresa especializada de obra de reforma geral da unidade de nutrição;
- Contrato com empresa especializada de Serviço de Manutenção Preventiva e Corretiva de Elevadores;
- Contrato com empresa especializada de Serviço de Manutenção Predial.
- Empenho do recurso de 390 mil oriundos da Ebserh para melhorias de reforma e mobília nos repousos do HJBB e HUBFS, revitalização do Centro de Estudos e de salas de aula; e
- Elaboração dos processos de compras de insumos e equipamentos na Unidade da Visão.

**2022**

- Iniciado processo de Contratação de empresa especializada para execução da obra de adequação e reforma geral do novo prédio administrativo – HJBB;
- Contratação de empresa de manutenção preventiva para os aparelhos do setor de endoscopia - HJBB;
- Iniciado processo de Contratação de empresa especializada para execução da Reforma Geral de adequação do Novo Almoxarifado Central do HJBB;
- Iniciado processo de Contratação de empresa especializada para execução da obra de construção do novo abrigo de resíduos sólidos – HJBB;
- Iniciado processo de Contratação de empresa especializada para execução da obra de reforma geral da clínica/bloco cirúrgico e apoio diagnóstico – HUBFS;
- Acompanhamento dos custos: almoxarifado, farmácia e contratos- HUBFS; e
- Iniciado processo de Contratação de empresa especializada prestação de serviços contínuos de porteiro não armado.

**Auditoria**

Em relação à Auditoria Interna, as ações foram iniciadas em 2019, em conformidade com a IN/CGU nº 09, de 09/10/2018, uma vez que as auditorias no contexto do CHU UFPA, até então eram realizadas pela auditoria interna da UFPA.

Ressalta-se a importância no aprimoramento do trabalho feitos dentro desta perspectiva, considerando a exigência por conta da melhoria contínua da *compliance* e *accountability*, visando ao estabelecimento das melhores práticas e acentuando a efetivação da Gestão de Riscos Corporativos no controle interno principalmente em processos em que o fluxo de fundos se torna objeto de auditoria na identificação de fenômenos ou achados de inconformidade de gestão.

Portanto, a Auditoria Interna neste CHU-UFPA configura-se em uma atividade independente, de avaliação e assessoramento aos gestores da empresa no acompanhamento da execução dos programas de governo, na comprovação do nível de execução das metas, no alcance dos objetivos e na adequação do gerenciamento. Recebe orientação normativa e supervisão técnica do Sistema de Controle Interno do Poder Executivo Federal, de acordo com o caput do artigo 15, do Decreto nº 3.591/2000.



Tabela 1. Demonstrativo do quantitativo de recomendações emitidas e implementadas no exercício, bem como as finalizadas pela assunção de riscos pela gestão, as vincendas, e as não implementadas com prazo expirado na data de elaboração do RAINT – 2019 a 2021

STATUS	PERÍODO 25.01.2019		PERÍODO 25.01.2020	
	QUANTIDADE	PERCENTUAL	QUANTIDADE	PERCENTUAL
ATENDIDAS	Sem parâmetros para comparação em 2019		71	67,62
NÃO ATENDIDAS			17	16,19
PARCIALMENTE ATENDIDAS			17	16,19
<b>TOTAL</b>			<b>105</b>	<b>100,00</b>

STATUS	2º SEMESTRE DE 2019		2º SEMESTRE DE 2020	
	QUANTIDADE	PERCENTUAL	QUANTIDADE	PERCENTUAL
ATENDIDAS	71	67,62	88,00	54,66
NÃO ATENDIDAS	17	16,19	61,00	37,89
PARCIALMENTE ATENDIDAS	17	16,19	12,00	7,45
<b>TOTAL</b>	<b>105</b>	<b>100,00</b>	<b>161,00</b>	<b>100,00</b>

STATUS	2º SEMESTRE DE 2020		2º SEMESTRE DE 2021	
	QUANTIDADE	PERCENTUAL	QUANTIDADE	PERCENTUAL
ATENDIDAS	88,00	54,66	115,00	42,12
NÃO ATENDIDAS	61,00	37,89	132,00	48,35
PARCIALMENTE ATENDIDAS	12,00	7,45	26,00	9,52
<b>TOTAL</b>	<b>161</b>	<b>100,00</b>	<b>273,00</b>	<b>100,00</b>

Fonte: CHU-UFPA

# CONTRATOS DE OBJETIVOS

## 2019 a 2022

Visando realizar o planejamento da aplicação de recursos da Rede Ebserh, foi implementado um modelo de pactuação junto aos Hospitais que permita a previsibilidade, a sustentabilidade econômico-financeira, a transparência, o monitoramento e o controle das receitas e despesas de cada Unidade. A partir de 28 de novembro de 2019, por meio do Ofício-Circular - SEI nº 1/2019/SPG/CGR/DVPE-EBSERH, foram formalizados os Contratos de Objetivos com Planos de Investimentos como projeto piloto. As necessidades de investimento foram solicitadas pela Ebserh-Sede a partir de setembro daquele exercício, apresentadas pelos Hospitais, avaliadas e priorizadas de acordo com critérios estabelecidos por esta sede.

No exercício 2020, o escopo foi ampliado para todas as receitas e despesas, com cada Hospital agrupado com 05 (cinco) Planos de Aplicação: Plano de Custeio (Custeio); Plano de Infraestrutura Física e Tecnológica (Custeio e Investimento); Plano de Capacitação (Custeio); Plano de Tecnologia da Informação (Custeio e Investimento); e 5. Plano de Passagens e Diárias (Custeio).

Em 2021, o escopo foi reduzido para todas as receitas e despesas, com cada Hospital agrupado com 03 (rês) Planos de Aplicação e as informações foram solicitadas por meio de planilhas pré-configuradas para Plano de Custeio (Custeio - incluindo TIC); Plano de Infraestrutura Física e Tecnológica e de TIC (Custeio e Investimento); Plano de Capacitação.

Em 2022, houve nova readequação quando foram inseridas as categorias e subcategorias, em duas etapas de inserção das informações, sendo que somente os Planos de Aplicação Custeio e Capacitação foram encaminhadas na Etapa 1 - Preenchimento das informações em categorias de compras foram disponibilizados.

Na Fase 1, para o custeio relativo a reformas, *service desk* e manutenção de datacenter, os valores já estavam preenchidos e bloqueados pela Administração Central em virtude de consulta prévia realizada junto aos HUFs. Para investimento relativo a obras, equipamentos médicos, equipamentos de infra, equipamentos de TIC, bens de hotelaria e permanentes médico, os valores já vinham preenchidos e bloqueados pela Administração Central em virtude de consulta prévia realizada junto aos HUFs.

Na Etapa 2 - Detalhamento das categorias de compras por subcategorias de compras e em itens/objetos foi realizada a inserção das informações dentro das subcategorias, na mesma disposição anteriormente citada.

**Execução do Contrato de Objetivos - Recursos Aplicados em 2019**

	<b>CUSTEIO</b>	<b>INVESTIMENTO</b>
<b>RECURSOS EMPENHADOS</b>	<b>R\$ 57,9 milhões</b>	<b>R\$ 3,3 milhões</b>

**Execução do Contrato de Objetivos - Recursos Aplicados em 2020**

	<b>CUSTEIO</b>	<b>INVESTIMENTO</b>
<b>RECURSOS EMPENHADOS</b>	<b>R\$ 48,7 milhões</b>	<b>R\$ 3,3 milhões</b>

**Execução do Contrato de Objetivos - Recursos Aplicados em 2021**

	<b>CUSTEIO</b>	<b>INVESTIMENTO</b>
<b>RECURSOS EMPENHADOS</b>	<b>R\$ 43,8 milhões</b>	<b>R\$ 4,5 milhões</b>

**Execução do Contrato de Objetivos - Recursos Aplicados em 2022**

	<b>CUSTEIO</b>	<b>INVESTIMENTO</b>
<b>RECURSOS EMPENHADOS</b>	<b>R\$ 48,2 milhões</b>	<b>R\$ 6,1 milhões</b>



2019 a 2022

2019

## Macrogrupos de Despesas

### Custeio



### Investimento



2020

## Macrogrupos de Despesas

### Custeio



### Investimento





2019 a 2022

2021

## Macrogrupos de Despesas

### Custeio



### Investimento



2022

## Macrogrupos de Despesas

### Custeio



### Investimento





## Indicadores e Metas dos Contratos de Objetivos

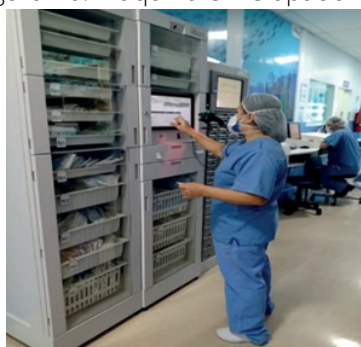
Tabela 2. Indicadores

6. METAS / INDICADORES							
Indicador	Resultado 2019	Meta 2020	Resultado 2020	Meta 2021	Resultado 2021	Meta 2022	Resultado 2022
Taxa de ocupação hospitalar	49,30%	60,00%	61,13%	60,00%	68,20%	65%	
Tempo médio de permanência clínico	22,4 dias	20,0 dias	20,24 dias	20,0 dias	14,27 dias	18 dias	
Tempo médio de permanência cirúrgico	10,2 dias	9,4 dias	5,61 dias	9,4 dias	6,7 dias	8,5 dias	
Média de satisfação dos residentes em relação aos quesitos de infraestrutura da 'Pesquisa de Satisfação dos Residentes'.	5,3	5,83	5,83	5,83	5,83	6,12	
Tempo médio de capacitação por empregado	15h	21h	22 h	28 h	22 h	28 h	
Liquidação do valor estabelecido como teto orçamentário do Plano de Custeio. (Meta intermediária: 7,1%/mês)	-	85,00%	82%	85,00%	82%	81,44%	
Limitar percentual de itens contratados mediante dispensa de licitação por valor (enquadradas no art. 29, I e II, da Lei 13.303/2019), em relação ao total de itens contratados pelo hospital	-	-	-	2,50%	-	8,57%	

Fonte: CHU-UFPA

## Imagens dos Principais Itens Adquiridos

Figura 26. Máquina envelopadora Figura 27. Aparelho de Raio X Figura 28. Videoendoscópio



Fonte: CHU-UFPA (2022)



Fonte: CHU-UFPA (2022)



Fonte: CHU-UFPA (2022)



Figura 29. Tomógrafo



Fonte: CHU-UFPA (2022)

Figura 30. Monitor multiparâmetros



Fonte: CHU-UFPA (2022)