

Relatório de Gestão Integrado

2022

HOSPITAL UNIVERSITÁRIO PROFESSOR EDGAR SANTOS – HUPES
UNIVERSIDADE FEDERAL DA BAHIA – UFBA
EMPRESA BRASILEIRA DE SERVIÇOS HOSPITALARES - EBSEH



SUMÁRIO

1 Governança

Mensagem do superintendente

Visão geral

Planejamento estratégico, Gestão de riscos e Controles internos

2 Resultados da Gestão

Ensino e pesquisa

Assistência à saúde

3 Eficiência administrativa

Gestão de Pessoas no Hupes

Gestão patrimonial e infraestrutura

Gestão orçamentária e financeira

Relacionamento com a sociedade

4 Aprendizado & desafios

1. Governança

Mensagem do Superintendente



O Relatório de Gestão do Hupes é apresentado em forma de Relato Integrado (RI), conforme orientação do Tribunal de Contas da União (TCU). Tem como objetivo principal subsidiar a prestação de contas realizada pelo corpo diretivo do hospital, destinada às partes interessadas, principalmente os cidadãos usuários dos bens e serviços públicos, bem como outros órgãos e agentes públicos e privados, visando a transparência de informação para viabilizar a avaliação da capacidade da organização de gerar valor no curto, médio e longo prazos, a qualidade da sua estratégia e o nível do seu desempenho. Apesar do período apresentado ter sido marcado por muitos desafios em consequência principalmente da pandemia iniciada em 2020, um ano particularmente difícil para a saúde brasileira, o Hupes demonstrou

toda sua capacidade de superação diante dos impactos que por ela foram causados. Desse modo, além dos principais resultados da gestão, no ano de 2022, este relatório visa destacar as prioridades para 2023.

Esta superintendência assumiu a gestão em janeiro de 2022, após consulta pública realizada com servidores e alunos da Ufba, com a escolha ratificada pelo reitor da universidade. Desde então vem superando muitos desafios e já logrou êxito em diversas frentes de atuação, conforme serão demonstrados a seguir.

Destacaremos os benefícios que a conclusão de obras importantes, aquisição de equipamentos e modernização tecnológica promoveram para o aprimoramento de processos acadêmicos e de segurança assistencial, demonstrando o importante papel da área da infraestrutura para a qualidade do hospital.

Seguimos empenhados em promover o crescente desenvolvimento do Hupes, e assim colocá-lo em posição de destaque. Almejamos melhorias contínuas de processos internos, continuamos com a realização de obras e reformas, mediante a necessidade estrutural das edificações antigas. Concomitantemente, vamos avançando na produção de conhecimento científico e tecnológico, por meio de atividades de ensino, pesquisa e assistência humanizada.

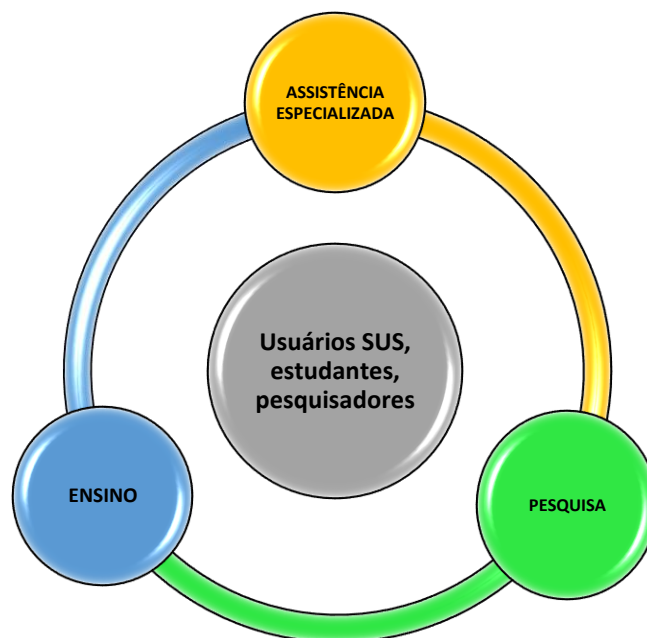
Por fim, agradeço a todos profissionais que atuam do Hupes, sejam servidores da Ufba, colaboradores da Ebserh ou terceirizados das diversas áreas operacionais: vocês são a força motriz que contribuem diariamente para o alcance do propósito "Ensinar para transformar o cuidar".

Visão Geral

O Hupes é um hospital universitário público federal que faz parte da estrutura da Universidade Federal da Bahia, sendo atualmente integrado à rede Ebserh.

Fisicamente é composto pelo prédio hospitalar, pelo Centro Pediátrico Professor Hosannah de Oliveira (CPPHO) e pelo Ambulatório Professor Magalhães Neto (AMN). Atualmente, conta com 42.893,93 m² de área construída, 282 leitos de internação e 11 leitos de hospital dia, 128 consultórios, 17 salas de aula, 01 auditório, 01 anfiteatro, 5 laboratórios de pesquisa, 18 unidades de internação, 478 médicos, 367 enfermeiros, 136 professores de medicina, cerca de 2.770 alunos por semestre, 126 de pós-graduação, 306 médicos residentes, 46 residentes multiprofissionais, além de um total de 2.380 funcionários em diversos cargos. Toda essa estrutura atende o modelo de negócio voltado para cumprir sua importante missão de:

**Prestar assistência à saúde da população;
formar profissionais para as práticas de
ensino, pesquisa e assistência à saúde e
produzir conhecimentos em benefício da
coletividade.**



HUPES – Hospital Universitário
Professor Edgard Santos



AMN – Ambulatório Professor
Magalhães Neto



CPPHO - Centro Pediátrico Professor
Hosannah de Oliveira



O serviço assistencial é especializado, diferenciando-se da atenção básica preventiva de outros centros de saúde com atendimento do SUS, pois o Hupes atende a pacientes com patologias que demandam atendimentos de média e alta complexidade. No centro cirúrgico são realizadas cerca de 4.600 cirurgias e aproximadamente 7.800 pacientes são internados por ano.

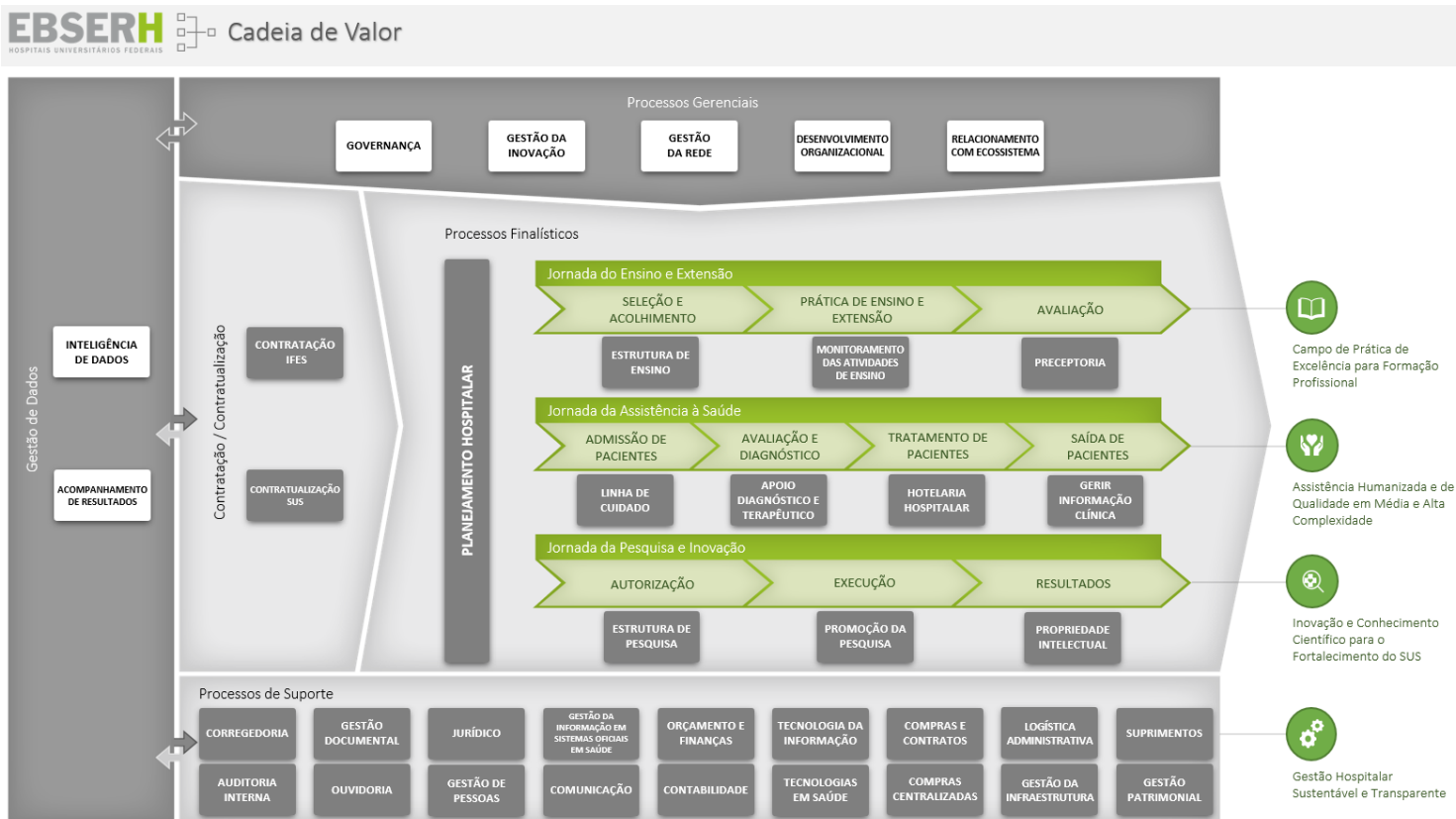


Esta instituição tem um importante papel como campo de prática na formação de diversos estudantes de graduação, ensino técnico e de pós-graduação *lato e stricto sensu* da Universidade Federal da Bahia (UFBA) e instituições públicas conveniadas, principalmente na área da saúde, além de atuar na promoção e organização de treinamentos, cursos e eventos direcionados a docentes e estudantes que frequentam a comunidade hospitalar.

As pesquisas científicas desenvolvidas no Hupes sempre passam pela aprovação do Comitê de Ética. O objetivo é produzir conhecimentos modernos e inovadores aplicados à área da saúde e contribuir com responsabilidade para o bem-estar e a saúde das pessoas. Os pesquisadores recebem o apoio e colaboração para o desenvolvimento de pesquisas e projetos de extensão. Também é campo de pesquisa para muitos estudos conduzidos no quadro de cursos de pós-graduação nas áreas de saúde e gestão, por exemplo.



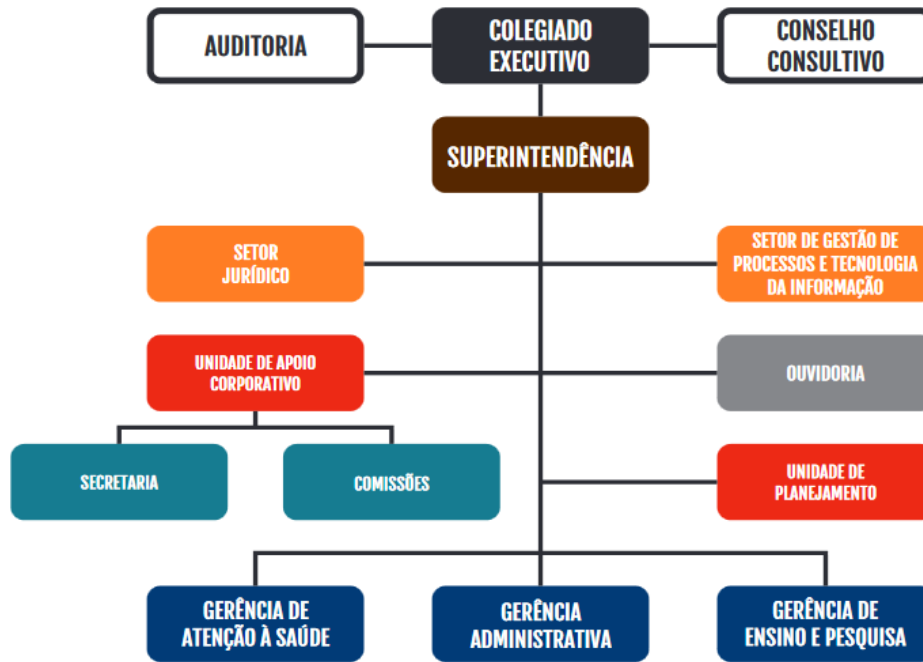
O ano de 2022 a gestão foi organizada conforme demonstra o organograma vigente, contudo viveu uma fase de preparação à nova padronização de estrutura organizacional da rede Ebserh. O Hupes está se estruturando para adequar seus processos de negócio à cadeia de valor definida em rede, conforme figura a seguir.



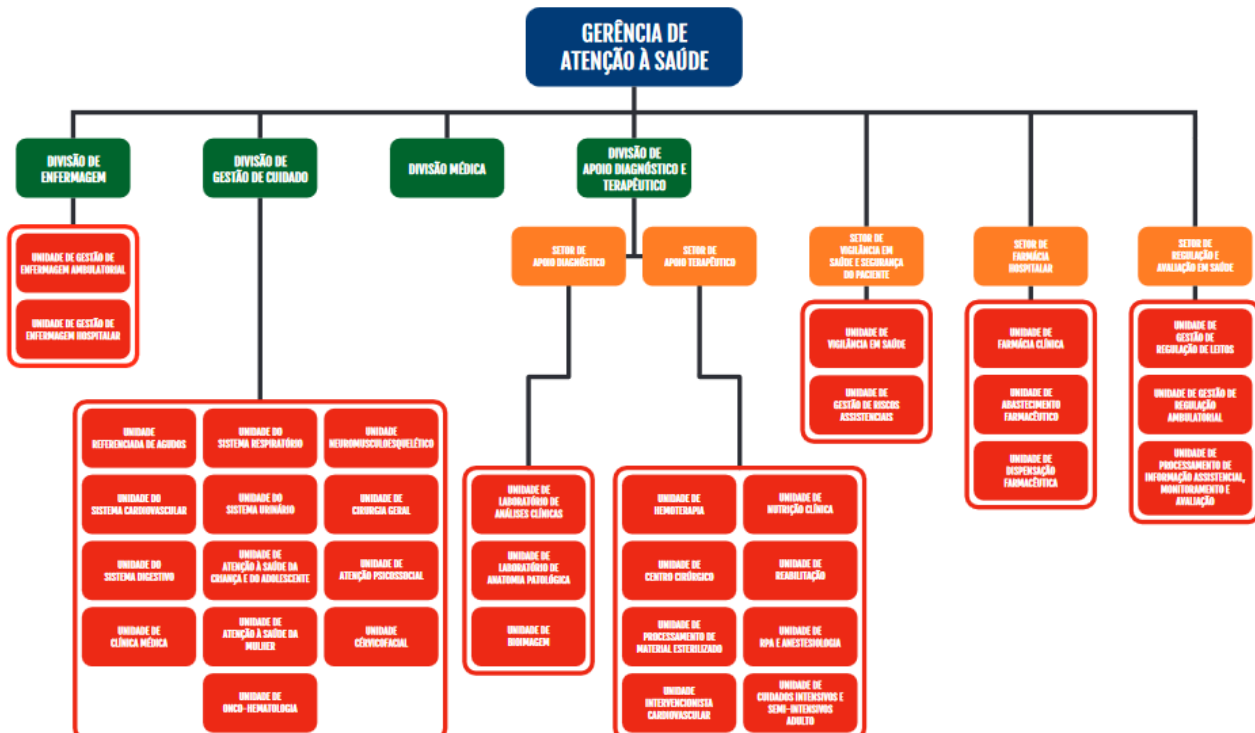
A equipe de Gestão que assumiu em 2022 buscou compreender a estrutura vigente, já estabelecida, e ao mesmo tempo vislumbrar os processos da cadeia de valor consoante ao novo organograma que será implementado.

A administração do Hupes se dá por meio da Superintendência, Gerência de Atenção à Saúde (GAS), Gerência de Ensino e Pesquisa (GEP) e Gerência Administrativa (GAD). No nível operacional, essas gerências subdividem-se em Divisões, Setores e Unidades, que atuam com equipes especializadas. A seguir, o organograma vigente em 2022:

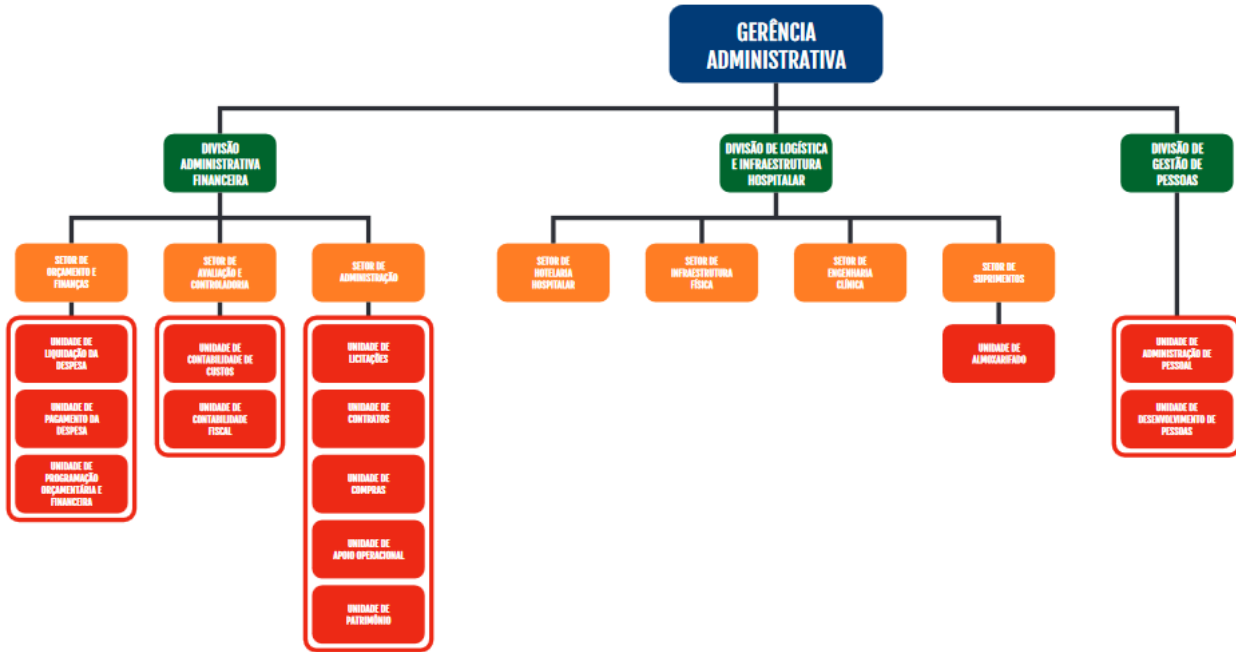
HUPES/UFBA SUPERINTENDÊNCIA



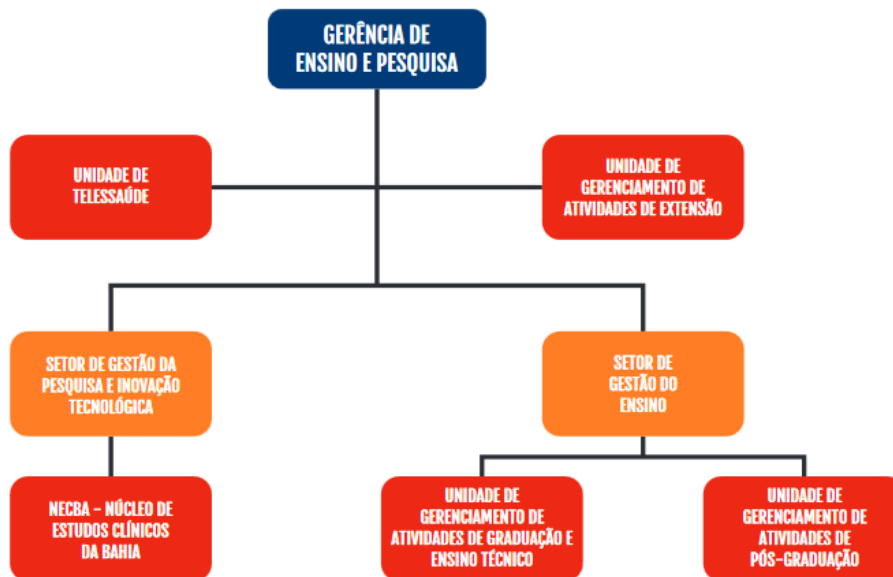
HUPES/UFBA GERÊNCIA DE ATENÇÃO À SAÚDE



HUPES/UFBA GERÊNCIA ADMINISTRATIVA



HUPES/UFBA GERÊNCIA DE ENSINO E PESQUISA



Cada unidade, ligada à respectiva gerência é responsável por cumprir o contrato de gestão firmado entre a UFBA e a Ebserh, que estabelece, entre outras: as obrigações dos signatários; as metas de desempenho, indicadores e prazos de execução a serem observados pelas partes; a respectiva sistemática de acompanhamento e avaliação; e a previsão de que a avaliação de resultados obtidos, no cumprimento de metas de desempenho e observância de prazos será usada para o aprimoramento de pessoal e melhorias estratégicas na atuação perante a população e as Ifes ou congêneres, visando ao melhor aproveitamento dos recursos.

Contudo, importa ressaltar que as principais decisões de gestão são de cunho colegiado com a participação do Colegiado Executivo (composto pelas três gerências e o superintendente).

A gestão financeira é feita com recursos oriundos da produtividade hospitalar, através da contratualização com a SESAB, contudo, a mantenedora Ebserh configura-se como uma empresa Estatal dependente e recebe recursos do Ministério da Educação.

Além das informações contidas neste relatório, sugere-se que a sociedade acompanhe o painel de informações orçamentárias e financeiras da rede Ebserh, clique em: [Painel de informações financeiras](#)

Planejamento Estratégico, Gestão de Riscos e Controles Internos

A elaboração do planejamento estratégico do Hupes utilizou a metodologia de construção do PDE participativo, proposto pela Ebserh-sede. O Plano Diretor Estratégico (PDE) atual, com vigência de 2021 a 2023, já proporcionou avanços quanto ao amadurecimento da governança, no sentido de direcionar a tomada de decisões em prol da visão do Hupes (Ser um hospital de excelência no ensino de graduação, na pesquisa e extensão, na assistência de média e alta complexidade segura e de qualidade dentre os hospitais da rede Ebserh, no contexto de uma gestão participativa, transparente, ágil e sustentável, atuando de forma integrada com a UFBA e a rede de atenção à saúde, até o ano de 2023) e do propósito: Ensinar para transformar o cuidar.

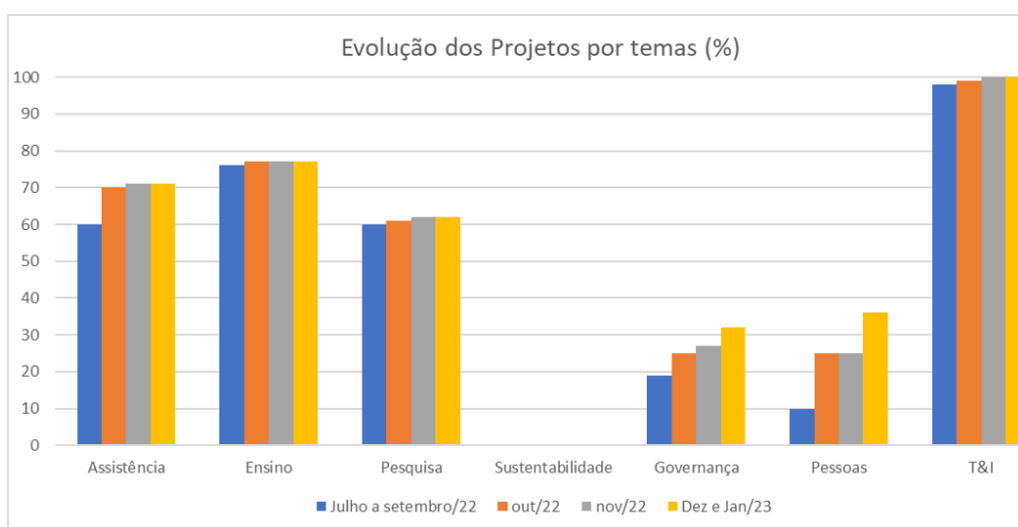
Neste contexto, foram elaborados 7 projetos, relacionados aos seguintes temas: sociedade (objetivando melhorar o ensino, pesquisa e assistência), sustentabilidade (buscando maior eficiência no emprego de recursos), governança (fomentando maior competência, agilidade e transparência para a gestão), processos e tecnologia (visando implantar as melhores práticas em prol de simplificar e otimizar as operações) e pessoas (para valorizar, capacitar e reter os talentos). Eles têm como função primordial, contribuir com o alcance dos objetivos estratégicos do hospital. Os gerentes dos projetos receberam capacitação em gestão por projetos e aos poucos estão desenvolvendo habilidades com a metodologia e suas ferramentas.

Entre junho 2021 e maio/2022 ocorreu o aprimoramento dos projetos locais, a partir do programa de mentoria em Gestão de Projetos, oferecido pelo Escritório das Nações Unidas de serviços para Projetos – UNOPS, através de 11 seções de treinamento e mentoria. A partir do qual houve uma análise conjunta entre os mentores, os Gerentes de Projetos e a Unidade de Planejamento, que culminou em algumas alterações significativas quanto aos escopos. Contudo, os objetivos continuaram propondo soluções aos problemas outrora levantados na fase de análise situacional do Hupes-Ufba, de maneira que os Projetos mantiveram o alinhamento com o Mapa Estratégico da Rede Ebserh.

O projeto do PDE para a área de Tecnologia da informação foi o primeiro a ser concluído, mesmo antes do prazo final de vigência e merece ser destacado, visto os grandes avanços que proporcionou à instituição. O objetivo de implantar do sistema AGHUX na sua totalidade, em todas as unidades assistenciais e adicionalmente, a implantação da política de backup e recuperação de dados da rede Ebserh e implantação de novo sistema de telefonia. A escolha do atual sistema ocorreu por deliberação unânime da Diretoria Executiva

da Ebserh em sua 261ª reunião, realizada em 03 de abril de 2019, tendo aprovada a adoção do Sistema AGHU como software oficial de apoio à gestão hospitalar em toda a Rede Ebserh.

Apesar do PDE ser um instrumento norteador para a gestão hospitalar com horizonte de três anos, sua metodologia não tem a pretensão de contemplar todas as necessidades institucionais, de modo que outras demandas situacionais, oriundas de diversas mudanças também são constantemente inseridas como prioridade para a equipe de gestão. A própria Pandemia foi motivo de ações prioritárias que, obviamente, não estavam previstas. Em meio à superação das dificuldades, segue gráfico que demonstra a evolução dos projetos do PDE no ano de 2022, os quais ainda estão em andamento:

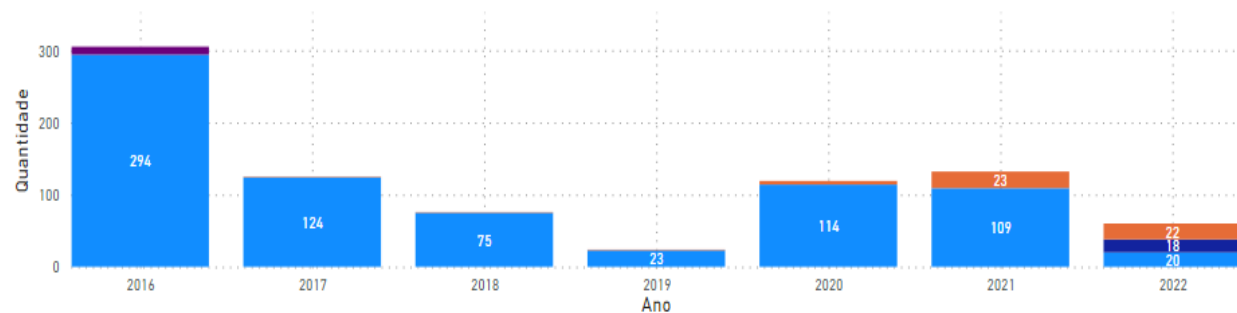


O [Plano Diretor Estratégico 2021-2023](#) pode ser encontrado no sitio eletrônico do [Hupes-Ufba](#).

Os esforços em busca de uma qualificação do processo de gestão do HU são permanentes, de maneira que, em 2022, o controle interno foi realizado através do trabalho de parceria entre a unidade de planejamento e a auditoria interna, de modo que tem proporcionado melhorias através do Plano Permanente de Providências (PPP). Hoje o Hupes possui 555 apontamentos cadastrados no SIG Auditoria. Deste total, 288 apontamentos já foram arquivados, reflexo da atuação dos gestores do HU, conforme demonstra o gráfico evolutivo que segue:

ESTADO DOS APONTAMENTOS POR DATA DE CRIAÇÃO

Legenda ● Arquivado ● Em análise ● Em providência ● Manifestação analisada pela auditoria como Atendida



Em relação às demandas de correção o Hupes registrou um total de 45 processos, classificados como Investigação preliminar, Processo administrativo sancionador, Rito sumário e Termo de ajuste de conduta, conforme descritos abaixo:

Quantitativo de demandas disciplinares	
Tipo de processo	Quantidade
Investigação Preliminar	27
Processo Administrativo Sancionador	10
Rito Sumário	6
Termo de Ajustamento de Conduta	2
Total	45

2. Resultados da Gestão

Ensino e Pesquisa

Destacamos inicialmente a cerimônia de recepção online de novos alunos, que aconteceu no dia 18/08/2022, com a participação de 278 estudantes de graduação e ensino técnico. Na ocasião, além de dar as boas-vindas, os diversos Setores e Unidades do Hupes apresentaram suas rotinas e protocolos. O link do “Manual do Aluno” foi disponibilizado, assim como foi oferecido treinamento de biossegurança pelo Serviço de Controle de Infecção Hospitalar.

Desde o dia 03/06/2022 até o presente, foram organizadas sessões científicas semanais, com temas diversos e direcionados a toda comunidade hospitalar. As sessões ocorrem às sextas-feiras, de 11 às 12h no anfiteatro do Hupes de forma presencial, mas também são gravadas e depois disponibilizadas ao público no endereço: https://www.jotform.com/app/222635860959670?utm_source=jotform_pwa. No ano de 2022, participaram presencialmente das sessões 638 pessoas. Sessões de Cinema do Hupes para Residentes (Soirée do Hupes) com início no dia 09/05/2022 e com programação mensal, na sala 2A, uma sessão de cinema para os residentes do Hupes. Esta ação tem como objetivo proporcionar experiências lúdicas e momentos de convivência para os residentes

Semestralmente o Hupes recebe aproximadamente 1200 alunos de graduação das diversas unidades de ensino da UFBA. No quadro abaixo pode ser observada a quantidade de alunos de graduação da UFBA, assim como de ensino técnico de instituições públicas conveniadas à UFBA, que tiveram atividades no Hupes no segundo semestre de 2022.

CURSO	Número de alunos
ENFERMAGEM	189
FARMÁCIA	252
FISIOTERAPIA	57
MEDICINA (incluindo internato)	597
FONOAUDIOLOGIA	58
NUTRIÇÃO	118
ODONTOLOGIA	10
PSICOLOGIA	4
SERVIÇO SOCIAL	13
PEDAGOGIA	7
TERAPIA OCUPACIONAL	9
Tecnólogo em Radiologia (IFBA)	5
Técnico em Análises Clínicas (Escola Estadual Anísio Teixeira)	12
TOTAL	1331

Quanto à Residência, a Comissão de Residência Médica (COREME) da UFBA engloba 41 Programas de Residência Médica nas áreas ou subáreas de Anestesiologia, Cardiologia, Cardiologia Pediátrica, Cirurgia Básica, Cirurgia Geral, Cirurgia Plástica, Cirurgia Vascular, Clínica Médica, Coloproctologia, Dermatologia, Ecocardiografia, Endocrinologia e Metabologia, Endocrinologia Pediátrica, Endoscopia Ginecológica, Gastroenterologia, Gastroenterologia Pediátrica, Genética Médica, Hematologia e Hemoterapia, Hepatologia, Infectologia, Medicina da Família e Comunidade, Medicina do Trabalho, Medicina Intensiva, Nefrologia, Neonatologia, Neurologia, Nutrologia, Nutrologia Pediátrica, Obstetrícia e Ginecologia, Oftalmologia, Ortopedia e Traumatologia, Otorrinolaringologia, Patologia, Pediatria, Pneumologia, Pneumologia Pediátrica, Psiquiatria, Radiologia e Diagnóstico por Imagem, Reumatologia, Ultrassonografia em Ginecologia e Obstetrícia, Urologia).

A Comissão de Residência Multiprofissional e em Área Profissional da Saúde (COREMU) da UFBA, por sua vez, congrega 15 Programas de Residência Multiprofissional, sendo que destes apenas quatro Programas realizam atividades no HUPES. O número de residentes dos referidos programas, no ano de 2022, pode ser visualizado no quadro abaixo.

Categoria	Nome do Programa	Setores/Unidades do HU
Residência Médica	Programas de Residência Médica (total de 41 áreas)	Unidade de Gerenciamento de Atividades de Pós-graduação / Setor de Gestão do Ensino / Gerência de Ensino e Pesquisa
Residência em Área profissional da Saúde (uni e multiprofissional)	Programa de Residência Integrada Multiprofissional em Saúde	Unidade de Gerenciamento de Atividades de Pós-graduação / Setor de Gestão do Ensino / Gerência de Ensino e Pesquisa
	Programa de Nutrição Clínica	Unidade de Gerenciamento de Atividades de Pós-graduação / Setor de Gestão do Ensino / Gerência de Ensino e Pesquisa
	Programa de Enfermagem Intensiva	Unidade de Gerenciamento de Atividades de Pós-graduação / Setor de Gestão do Ensino / Gerência de Ensino e Pesquisa
	Programa de Cirurgia e Traumatologia Bucomaxilofacial	Unidade de Gerenciamento de Atividades de Pós-graduação / Setor de Gestão do Ensino / Gerência de Ensino e Pesquisa

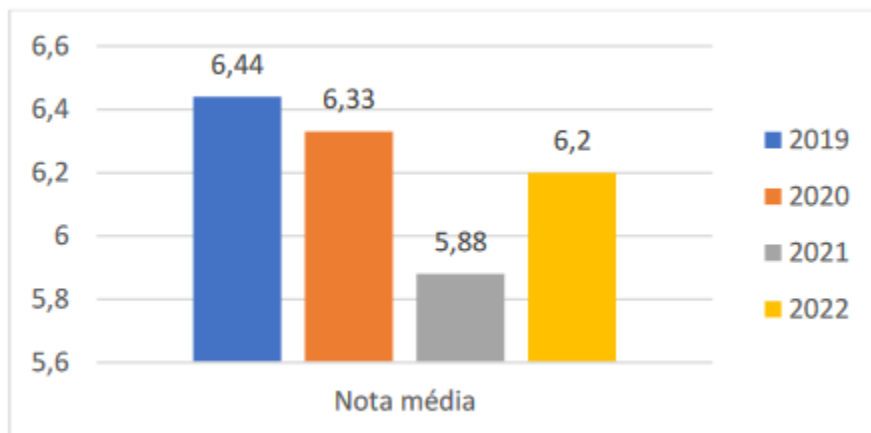
PROGRAMA	Número de residentes
RESIDÊNCIA MÉDICA	308
RESIDÊNCIA INTEGRADA MULTIPROFISSIONAL EM SAÚDE	38

RESIDÊNCIA EM NUTRIÇÃO CLÍNICA	30
RESIDÊNCIA EM CIRURGIA E TRAUMATOLOGIA BUCOMAXILOFACIAL	6
RESIDÊNCIA EM ENFERMAGEM INTENSIVISTA	12
TOTAL	394

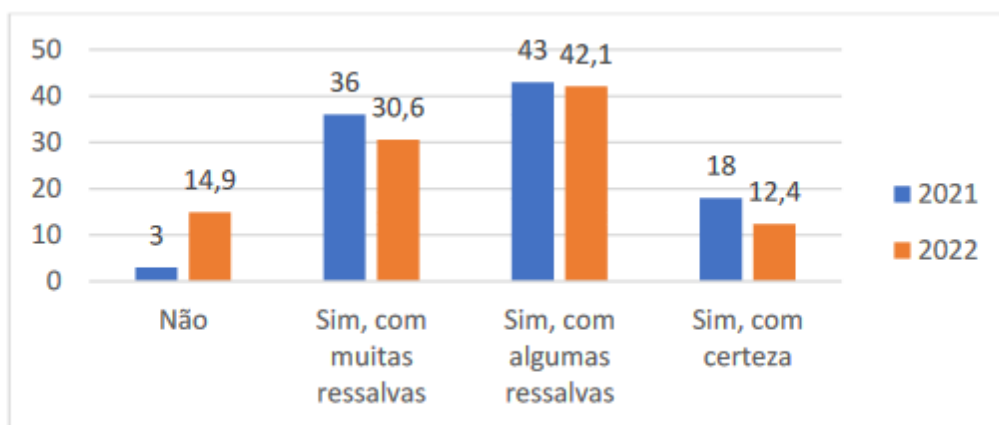
Destaca-se ainda, a utilização de indicadores qualitativos para monitorar a qualidade da execução das atividades educacionais que ocorrem no HUPES. A partir deles são estabelecidos planos de ação, de acordo com escala de prioridades.

Pesquisa de satisfação dos residentes:

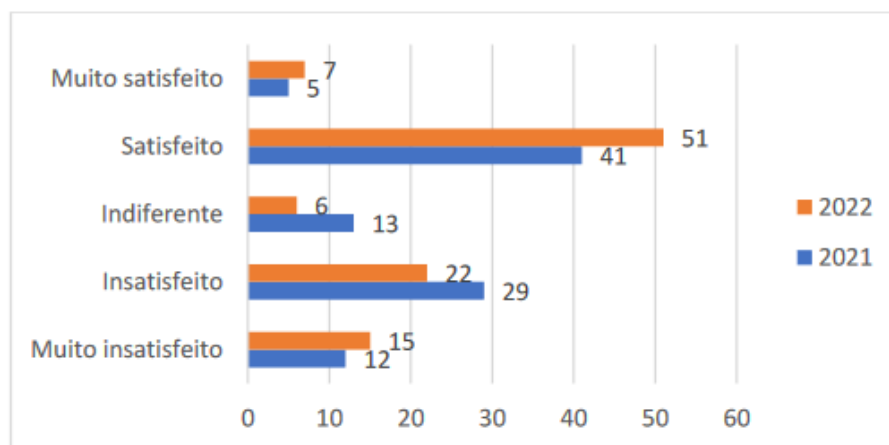
Variação da nota média do HUPES nos últimos quatro anos



Possibilidade de um residente indicar o curso a um colega, nos últimos dois anos

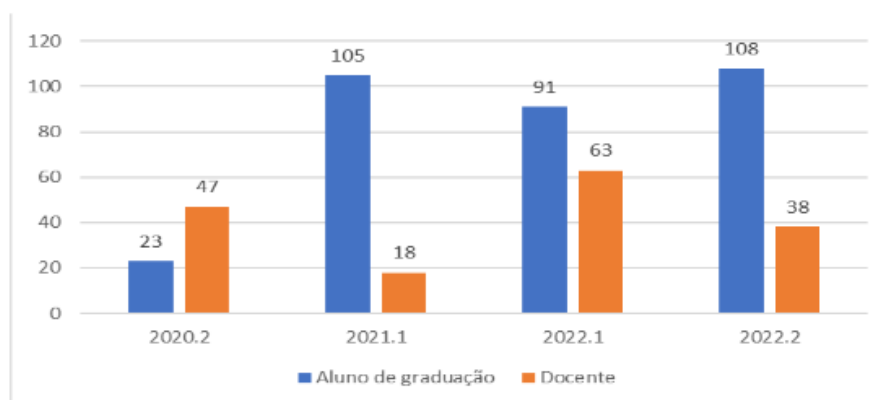


Grau de satisfação dos residentes com o HUPES como campo de prática, nos últimos dois anos



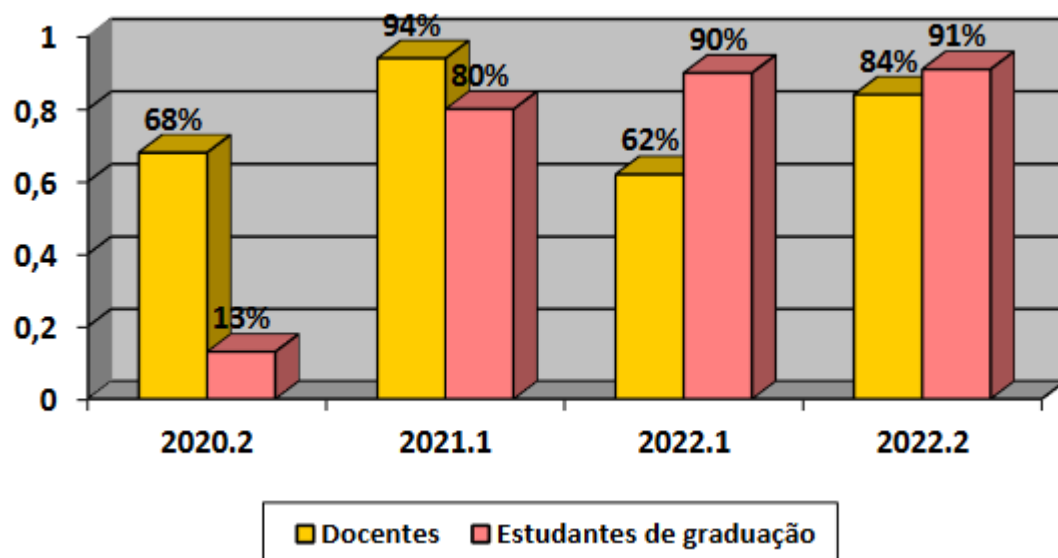
Pesquisa de satisfação dos docentes e dos estudantes de graduação:

Número de docentes e de alunos de graduação com atividades no HUPES respondentes à pesquisa de satisfação nas quatro últimas avaliações

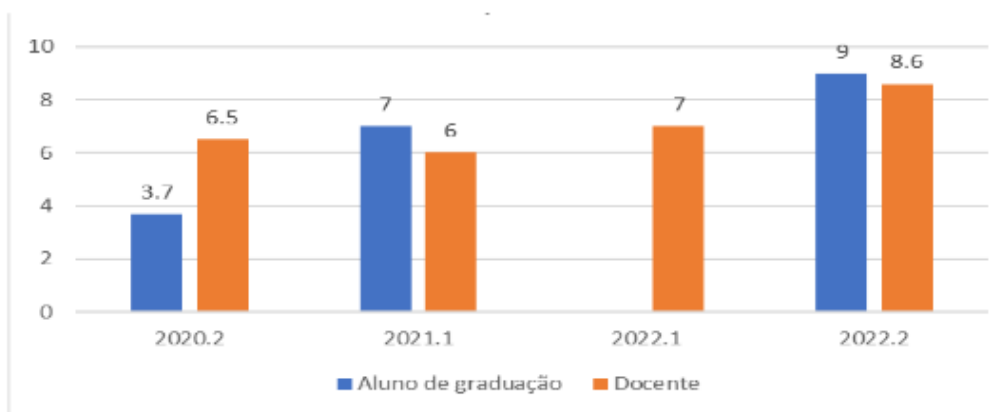


Observa-se que entre os docentes, o percentual de profissionais que se encontram satisfeitos ou muito satisfeitos com o HUPES, como um campo de prática para o ensino, oscilou nas últimas três avaliações, enquanto para os estudantes de graduação, esse percentual aumentou, como demonstrado abaixo.

Percentual de conceito “satisfeito e muito satisfeito” entre docentes e alunos de graduação com atividades no HUPES nas quatro últimas avaliações



Média da nota atribuída ao Hupes como campo de prática, pelas duas categorias (docentes e alunos de graduação)



Observa-se um aumento da satisfação de ambas as categorias em 2022.

O Núcleo de Estudos Clínicos da Bahia (NECBA) visa dar suporte ao desenvolvimento de pesquisas clínicas experimentais (ensaios clínicos) e observacionais capitaneadas por investigadores do corpo docente e do corpo clínico do Hupes. O NECBA foi criado a partir de financiamento da Financiadora de Estudos e Projetos (FINEP) e vem operando desde 2012. Em 2022 executou 35 (trinta e cinco) protocolos de pesquisa:

- Patrocinados: nove (09) novos estudos, dezoito (18) estudos em andamento, cinco (05) estudos finalizados e três (03) em fase de feasibility. Atualmente, temos 10 (dez) projetos ativos no NECBA. Esses protocolos envolvem grupos e temas de diversas especialidades: imunologia, gastroenterologia, hepatologia,

cardiologia, neurologia, psiquiatria, pneumologia, onco-hematologia, ginecologia e doenças hematológicas benignas.

- Acadêmicos: um (01) projeto na área de concentração de neurologia com financiamento PROADI/SUS.

O Laboratório de Pesquisa em Infectologia (LAPI) tem um papel de destaque em pesquisa no HUPES, sendo responsável pela produção média de 20 artigos científicos por ano, concentrando um grande número de pós-graduandos e trainees, além de propiciar apoio no diagnóstico laboratorial de vários processos infecciosos em pacientes da instituição. O LAPI é parte da rede nacional de laboratórios para apoio ao diagnóstico e monitoramento de HIV, HCV e HBV, do Ministério da Saúde. Atualmente, o LAPI faz parte de consórcios internacionais de pesquisa, sendo considerado como centro de excelência para condução de ensaios clínicos, no Brasil e América Latina. Durante a pandemia da Covid-19, o LAPI funcionou como base para diagnóstico rápido da infecção pelo SARS-CoV-2 no HUPES, permitindo detecção e manejo dos casos em tempo real, o que facilitou enormemente o controle da pandemia no âmbito do hospital. Nesse processo, o LAPI promoveu inovações decisivas, como padronização e validação do teste baseado em saliva, e no sequenciamento simplificado do SARS-CoV-2, permitindo a identificação rápida de variantes virais. Além disso, foi o primeiro grupo na América Latina a descrever caso de varíola dos macacos em pacientes com HIV. Por estas razões, a incorporação do LAPI à GEP permite sua inserção no organograma do hospital, e reforça seu vínculo com a área de pesquisa do HUPES.

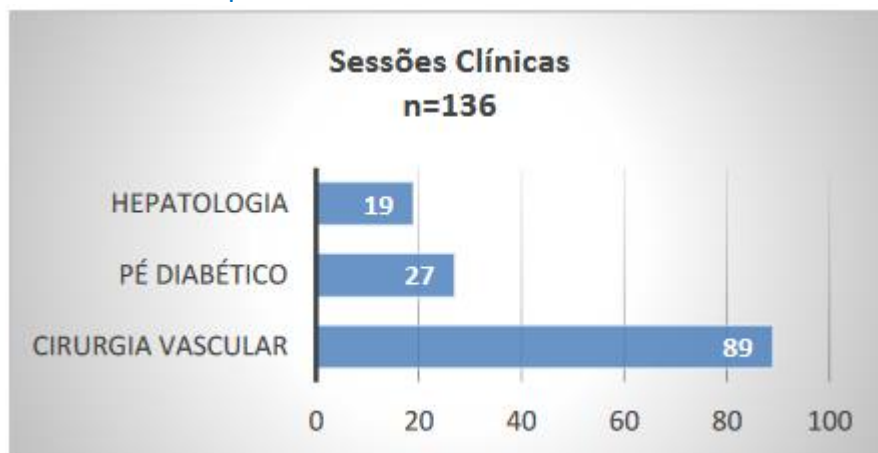
Podemos destacar ainda:

Sessões Clínicas de Endovascular – estas sessões tiveram início em 2018 e integram as equipes dos dois hospitais, HUPES e Ana Nery. Ocorrem às segundas-feiras, das 7h às 8h.

Sessão Clínica do Pé Diabético - estas sessões tiveram início em 2018 e integram as equipes dos dois hospitais, HUPES e Ana Nery. Ocorrem às segundas-feiras, das 7h às 8h.

Sessão Clínica de Hepatologia – estas sessões tiveram início em 2022 e integram a equipe de hepatologia com comunicação à distância com profissionais de outras Instituições de Saúde.

Número de Sessões Clínicas, com conexão à distância, realizadas na Unidade de Telessaúde do Complexo HUPES-EBSERH-UFBA em 2022



Realização de atividades de preceptoria nos cursos de graduação em Fisioterapia e Fonoaudiologia da Universidade Federal da Bahia (UFBA). Atividade de preceptoria na residência Multiprofissional em Saúde, nas áreas de Fisioterapia e Fonoaudiologia, tanto adulto, como pediátrica.

Produção Científica:

ARTIGOS e CAPÍTULOS DE LIVRO

- **Artigo publicado:** Functional status of individuals with osteogenesis imperfecta: data from a reference center. ORIGINAL ARTICLE • J. Pediatr. (Rio J.) 99 (1) • Jan-Feb 2023
<https://doi.org/10.1016/j.jped.2022.07.002>
- **Artigo aceito para publicação** (Revista Paulista de Pediatria): Respiratory function of children and adolescents with osteogenesis imperfecta: respiratory muscle strength, forced vital capacity, and peak expiratory flow
- **Capítulo de livro publicado:** ADRIANA BORGES LEITE; LIANA ACCIOLY LINS FERRAZ MELO; BRUNO PRATA MARTYINEZ. Avaliação Funcional na Unidade de Terapia Intensiva. In: George Jerre Vieira Sameto; André Luiz Lisboa Cordeiro. (Org.). Fisioterapia Motora Aplicada ao Paciente Crítico: do diagnóstico a intervenção. 2ed.São Paulo: Manole, 2022, v. , p. 25-39.

APRESENTAÇÃO DE TRABALHOS EM CONGRESSOS:

- SANTANA, Joice Silva de; ALMEIDA, Guilsa Silva de; GUANAÍSSORIANO, Luan; CRUZ Patricia Pontes; EMBIRUÇU, Emília Katiane. Neurogenic Oropharyngeal Dysphagia In Patients

Withneuronal Ceroid Lipofuscinoses. **Anais:** 17º Congresso Brasileiro de Neurologia Infantil, Expo Unimed Curitiba, 2022.

○ CRUZ Patricia Pontes; ALMEIDA, Guilsa Silva de; SANTANA, Joice Silva de; GUANAISSORIANO, Luan; LEITE, Maria Efigênia de Queiroz, EMBIRUÇU, Emília Katiane. Lipofuscinose Ceroide Neuronal: Perfil Fenotípico E Genotípico Em Umserviço De Referência em Salvador, Bahia. **Anais:** XXXIII Congresso Brasileiro de Genética Médica, Curitiba, 2022.

Atividade de Extensão:

- I Simpósio de Fisioterapia do HUPES: foi realizado pela equipe de Fisioterapia no dia 18 de novembro de 2022, de forma online, contando com a participação de vários profissionais de outras regiões.

A área de nutrição do hospital apresentou 07 Trabalhos em congressos nacionais e internacionais e publicou 01 artigo científico.

O presente relatório demonstra atividades realizadas pelos farmacêuticos do Setor de Farmácia Hospitalar como colaboração aos protocolos de pesquisa clínica conduzidos no Núcleo de Estudos Clínicos da Bahia no período de janeiro e dezembro de 2022.

Dados Gerais Ensaios Clínicos Farmácia HUPES – Janeiro a Dezembro de 2022

Número de protocolos ativos	13
Número de protocolos pós estudo	04
Número de protocolos encerrados (documentação no Centro)	20
Número Total de protocolos	33
Número de protocolos atendidos no ano	11
Número de pacientes atendidos no ano	209
Número de monitorias presenciais no ano	07
Número de monitorias remotas no ano	13

Número de sessões científicas de Recuperação Pós-Anestésica (RPA) e Anestesiologia

Ano	Sessões científicas
2019	107
2020	78
2021	83
2022	126

Principais ações de Educação Permanente em Enfermagem, no ano de 2022:

- **Projetos de Pesquisa:**

1. Prática da enfermagem no contexto da pandemia pelo novo coronavírus
2. Suspensão de exames e procedimentos diagnósticos e terapêuticos em um hospital de ensino
3. Identificação da frequência de suspensão de exames e procedimentos diagnósticos e terapêuticos em um hospital de ensino
4. Estimativa de sobrepeso em idosos nos anos de 2019, 2020 e 2021

- **Produção científica (artigos publicados em periódicos):**

1. "Aquele tempo eu não quero que volte mais": reações de trabalhadores de enfermagem na pandemia da COVID-19;
2. Suspensão de exames e procedimentos diagnósticos e terapêuticos de hemodinâmica em um hospital de ensino;
3. Suspensão de exames de bioimagem em um hospital de ensino;
4. Suspensão de exames de ecocardiograma em um hospital de ensino;
5. Suspensão de exames realizados no serviço de endoscopia digestiva em um hospital de ensino;
6. Notificação de retirada não programada de drenos, sondas e cateteres.

- **Produção científica (artigos em avaliação):**

1. “Aquele tempo eu não quero que volte mais”: reações de trabalhadores de enfermagem na pandemia da COVID-19;
2. Suspensão de exames e procedimentos diagnósticos e terapêuticos de hemodinâmica em um hospital de ensino;
3. Suspensão de exames de bioimagem em um hospital de ensino;
4. Suspensão de exames de ecocardiograma em um hospital de ensino;
5. Suspensão de exames realizados no serviço de endoscopia digestiva em um hospital de ensino;
6. Notificação de retirada não programada de drenos, sondas e cateteres.

- **Organização de livro, escrita e elaboração de capítulos**

1. Organização do Livro: “Experiências inovadoras na enfermagem: compartilhando saberes e práticas”
2. Elaboração de Capítulos do livro “Experiências inovadoras na enfermagem: compartilhando saberes e práticas”:
3. Cap. 06: Atuação da enfermeira no transplante de medula óssea de um hospital universitário
4. Cap. 13: Transição do cuidado hospital-domicílio: experiência em um hospital universitário
5. Cap. 17: Implantação da Comissão de Educação Permanente em Enfermagem em um hospital universitário: métodos e estratégias
6. Cap. 19: Segurança no monitoramento da hemotransusão em um hospital universitário: relato de experiência

- **Fomento à Pesquisa no Hupes:**

1. Curso de Pesquisa Clínica em parceria com a GEPE;
2. Sessão de Pesquisa em Enfermagem.
- 2.1.1 : Das Atividades de Ensino e Pesquisa:

Sessões clínico-radiológicas para os médicos residentes de radiologia

-Sessão de Radiologia Torácica (quarta-feira)

-Sessão de Neurorradiologia (segunda-feira)

-Sessão de Radiologia Gastro-hepato (segunda-feira)

-Sessão de Reprodução Humana (quinta-feira)

: Das Atividades de Ensino e Pesquisa:

-Realização de sessões de endoscopia com residentes;

-Realização de treinamentos internos com toda equipe multiprofissional;

Da Imunologia:

(publicações, dissertações mestrado e teses de doutorado).

1. CARNEIRO NETO, JOSÉ ABRAÃO; VITOR DE OLIVEIRA, CÁSSIUS JOSÉ; FERRAZ, SHEILA NUNES; GUERRA, MARIELE; OLIVEIRA, LÍVIA ALVES; PASSOS, LÚCIA; CARVALHO, EDGAR M.; ROCHA, PAULO NOVIS. Bladder dysfunction in human T cell lymphotropic virus infection: A prospective cohort study. PLOS NEGLECTED TROPICAL DISEASES, v. 16, p. e0009772, 2022.
2. CARVALHO, A. M.; CARVALHO, E. M.; BACELAR, OLÍVIA. Protection and Pathology in Leishmania braziliensis Infection. PATHOGENS, v. 11, p. 466, 2022.
3. CELES, FABIANA S.; BARUD, HERNANE S.; VIANA, SAYONARA M.; BORBA, PEDRO B.; MACHADO, PAULO R.L.; CARVALHO, EDGAR M.; DE OLIVEIRA, CAMILA I. A pilot and open trial to evaluate topical Bacterial Cellulose bio-curatives in the treatment of cutaneous leishmaniasis caused by L. braziliensis. ACTA TROPICA, v. 225, p. 106192, 2022
4. DA PAIXÃO DE SOUZA, ROBSON; ARAÚJO, MARIA ILMA; LOPES, DIEGO MOTA; OLIVEIRA, SÉRGIO COSTA; FERNANDES, JAMILLE SOUZA; DE JESUS, KELVIN EDSON M.; CARVALHO, EDGAR M.; OLIVEIRA, R. R.; CARDOSO, L. S. Profile of T and B lymphocytes in individuals resistant to Schistosoma mansoni infection. PARASITOLOGY RESEARCH, v.1, p.1 - , 2022.
5. SILVA JA, PINHEIRO AI, DOURADO ML, MEDINA L, QUEIROZ A, GUIMARÃES LH, LESSA MM, LAGO EL, MACHADO PRL, WILSON ME, CARVALHO EM, SCHRIEFER A. Leishmania braziliensis causing human disease in Northeast Brazil presents loci with genotypes in long-term equilibrium. PLOS NEGL TROP DIS. Jun15;16(6):e0010390, 2022.
6. NASCIMENTO MT, CORDEIRO RSO, ABREU C, SANTOS CP, PEIXOTO F, DUARTE GA, CARDOSO T, DE OLIVEIRA CI, CARVALHO EM, CARVALHO LP. Pioglitazone, a Peroxisome Proliferator-Activated Receptor-γ Agonist, Downregulates the Inflammatory Response in Cutaneous Leishmaniasis Patients Without Interfering in Leishmania braziliensis Killing by Monocytes. FRONT CELL INFECT MICROBIOL. 2022 Jul.

Assistência à Saúde

A assistência à saúde é realizada através das diversas especialidades, sejam diagnósticas, ambulatoriais ou hospitalares. Os serviços de nutrição, farmácia e hotelaria complementam a assistência.

Em 2022 podemos destacar a implantação do Sistema de Interconsultas que, além de democratizar o acesso às vagas para realização de consultas de outras especialidades, diferente do atendimento original do paciente, trouxe uma melhoria significativa, com a comunicação dos pacientes, utilizando a ferramenta do Whats APP de forma integrada aos dados do AGHUX do Hupes. Isso permitiu a notificação da marcação da consulta ao paciente e possível tratamento de resposta deste, quanto a indisponibilidade de comparecer no dia agendado, possibilitando a disponibilização da vaga para outro paciente, diminuindo assim a taxa de absenteísmo.

Em 2021 foi iniciado o atendimento dos funcionários sintomáticos respiratórios do HUPES, com a utilização das médicas gestantes em caráter de trabalho remoto para realização de teleatendimentos dos funcionários com sintomas respiratórios durante a pandemia por COVID-19 e a epidemia de Influenza, na tentativa de otimizar a testagem destes colaboradores e reduzir seu tempo de afastamento das atividades laborais, diminuindo consequentemente o impacto destas ausências nas escalas assistenciais.

Foram recebidas 380 notificações no período de 15 de dezembro de 2021 a 01 de maio de 2022. Mais de 350 atendimentos foram realizados em caráter de teleatendimento. Este ambulatório contou com a colaboração de 08 médicas gestantes que mantiveram atendimento durante 06 dias na semana (de segunda-feira a sábado).

Diante do recrudescimento de casos em nosso estado, os ambulatórios de teleatendimento foram desativados em maio de 2022, sendo necessário sua reativação em julho de 2022 devido ao novo aumento de afastamentos detectados. No momento, o projeto encontra-se encerrado, podendo ser reativado conforme demanda.

Foram realizadas tele consultas para os pacientes acompanhados no ambulatório de anticoagulação, no período entre as consultas presenciais, de modo a garantir aos pacientes a continuidade da assistência especializada e o suporte necessário ao adequado uso dos medicamentos. Considera-se que a iniciativa representa investimento para uma melhor qualidade na assistência ao paciente crônico.

No ano de 2022, foram realizadas 1225 teleconsultas multidisciplinares, para o atendimento de pacientes crônicos, já acompanhados pelas equipes de saúde do hospital.



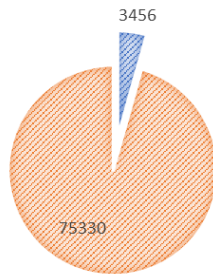
Abaixo, outros atendimentos de destaque realizados em 2022:



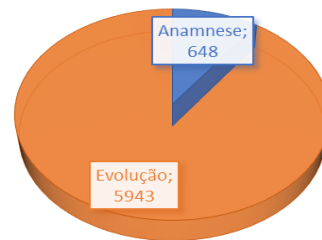
ATENDIMENTOS FISIOTERAPIA HOSPITALAR

Em média,
216
atendimentos
por dia!

■ Anamnese ■ Evolução

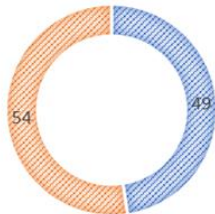


ATENDIMENTOS FONOAUDIOLOGIA HOSPITALAR



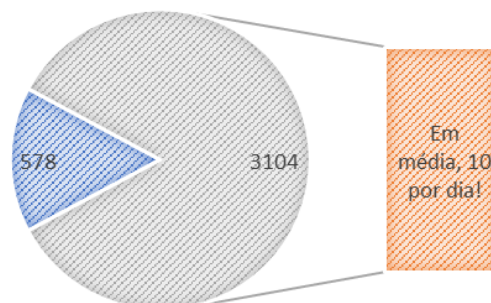
ATENDIMENTOS EDUCAÇÃO FÍSICA HOSPITALAR

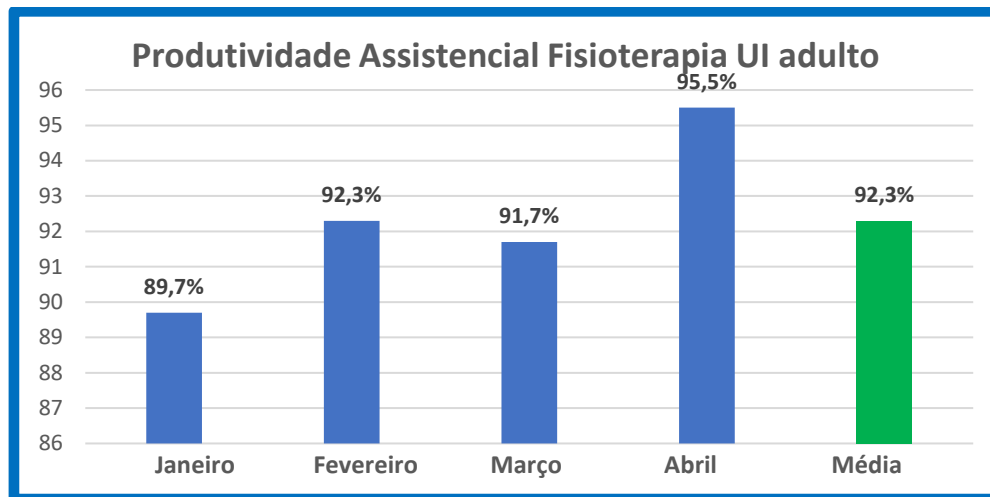
■ Anamnese ■ Evolução



ATENDIMENTO TERAPIA OCUPACIONAL HOSPITALAR

■ Anamnese ■ Evolução





PRODUTIVIDADE EXAMES DE BIOIMAGEM 2022

EXAMES	AMBULATÓRIO	INTERNADOS	TOTAL
RADIOGRAFIA	9019	6095	15114
ULTRASSONOGRAFIA	6515	2187	8702
MAMOGRAFIA	2426	-	2426
TOMOGRAFIA COMPUTADORIZADA	4108	4336	8444
TOMOGRAFIA ODONTO	196	344	540
RESSONÂNCIA	334	631	965

PRODUTIVIDADE EXAMES DE ANÁLISES CLÍNICAS 2022

EXAMES	TOTAL
BIÓPSIAS	5946
CITOLOGIA ONCÓTICA	854
CITOLOGIA VAGINAL	787
REVISÃO DE LÂMINA	74
RETIRADA DE BLOCOS E LÂMINAS	205
IMUNOISTOQUÍMICA	240

EXAMES	AMBULATÓRIO	ENFERMARIA	TOTAL
EXAMES REALIZADOS	486.480	390.009	876.489
COLETAS REALIZADAS	34.461	46.568	81.029

PRODUTIVIDADE EXAMES IMUNOGENÉTICA

EXAMES	GERAL
IDENTIFICAÇÃO DE DOADOR APARENTADO DE CELULAS-TRONCO HEMATOPÉTICAS 1 FASE	9
IDENTIFICAÇÃO DE DOADOR APARENTADO DE CELULAS-TRONCO HEMATOPÉTICAS 2 FASE	1
PROVAS CRUZADAS EM DOADOR FALECIDO/ SANGUE TOTAL	62
IDENTIFICAÇÃO DE DOADOR FALECIDO/ SANGUE TOTAL	11
PROVAS CRUZADAS EM DOADORES DE ÓRGÃO E DE MEDULA ÓSSEA (APARENTADO NÃO IDENTICO/SORO)	8
AVALIAÇÃO DE REATIVIDADE DO RECEPTOR CONTRA PAINEL DE CLASSE/SANGUE TOTAL	835
AVALIAÇÃO DE REATIVIDADE DO RECEPTOR CONTRA PAINEL DE CLASSE I OU II /SANGUE TOTAL	821
IDENTIFICAÇÃO DE RECEPTOR DE ÓRGÃOS /SANGUE TOTAL	24

PRODUTIVIDADE DA IMUNOLOGIA 2022

EXAMES	GERAL (ATÉ JULHO)
PCR para L. braziliensis	174
Cultura para L. braziliensis	9
Sorologia para Leishmania	8
Elisa (TNF)	13
Elisa (IFN-γ)	13
Elisa (IL-10)	13
Carga Proviral HTLV	0
PPD	297
EXAMES	TOTAL
EXAMES REALIZADOS	527

PRODUTIVIDADE ENDOSCOPIA 2022

PROCEDIMENTOS	2020	2021	2022
ENDOSCOPIA DIGESTIVA	472	937	1004
COLONOSCOPIA	205	141	189
RETOSSIGMOIDOSCOPIA	138	159	80
GASTROSTOMIA	5	13	33
ECOENDOSCOPIA	41	-	19
ENTEROSCOPIA	5	4	13
CPRE	18	12	28
BRONCOSCOPIA	-	-	14
HISTEROSCOPIA	-	-	367

TOTAL	884	1266	1667
--------------	------------	-------------	-------------

PRODUTIVIDADE DE OUTROS PROCEDIMENTOS REALIZADOS EM 2022

PHMETRIA	101
MANOMETRIA ESOFAGICA	181
MANOMETRIA ANORRETAL	108
TOTAL	390

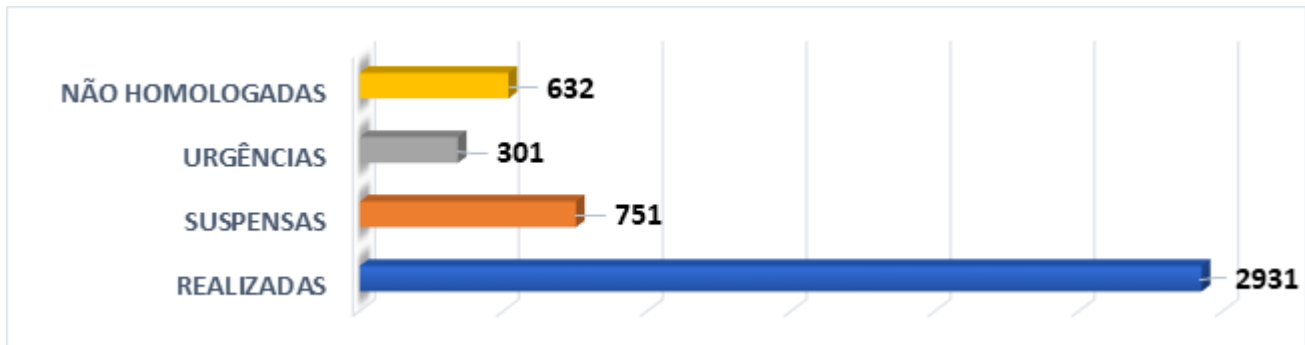
STATUS DAS CIRURGIAS EM 2022

Nº de cirurgias programadas: 3682 cirurgias

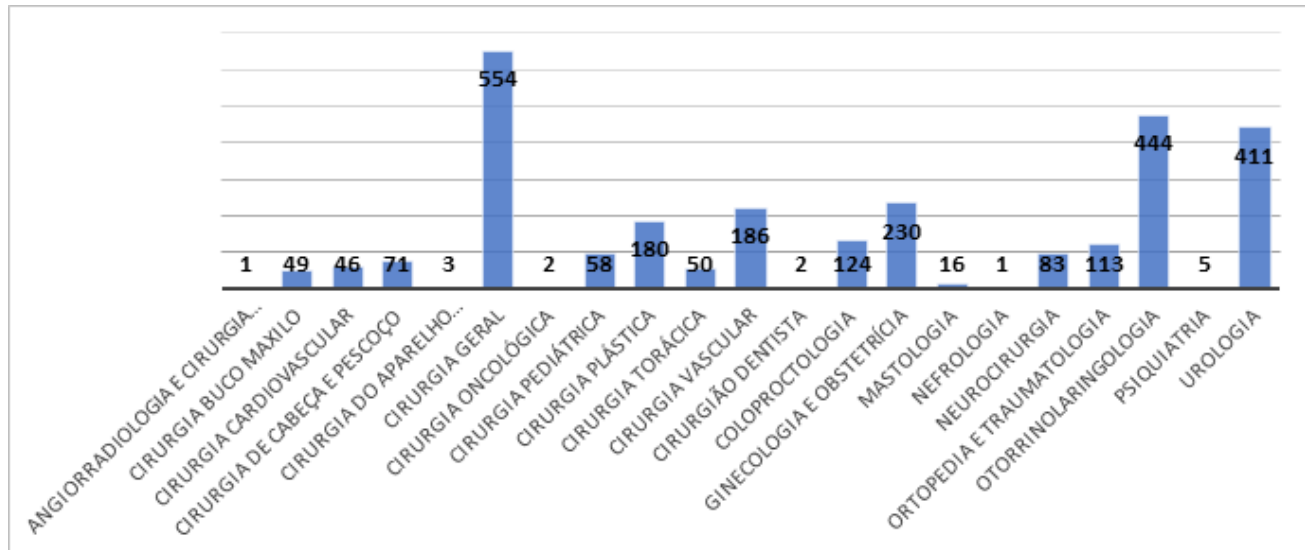
Nº de urgências: 301 cirurgias

Nº de cirurgias realizadas: 2931 cirurgias

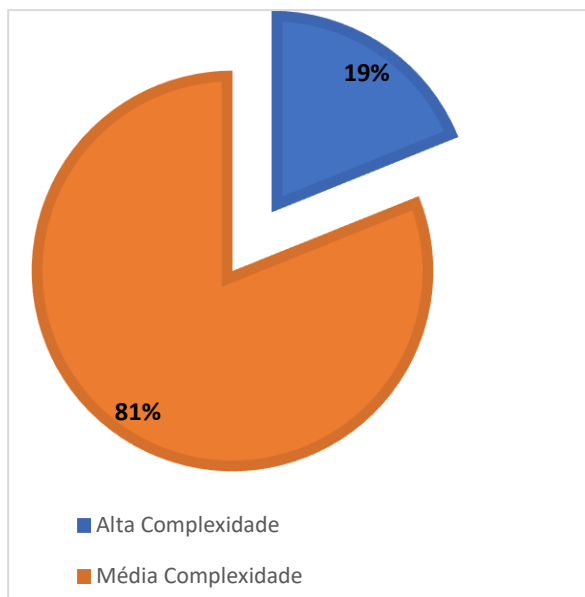
Nº de cirurgias suspensas: 751 cirurgias



CIRURGIAS REALIZADAS POR ESPECIALIDADE



CIRURGIAS REALIZADAS POR COMPLEXIDADE



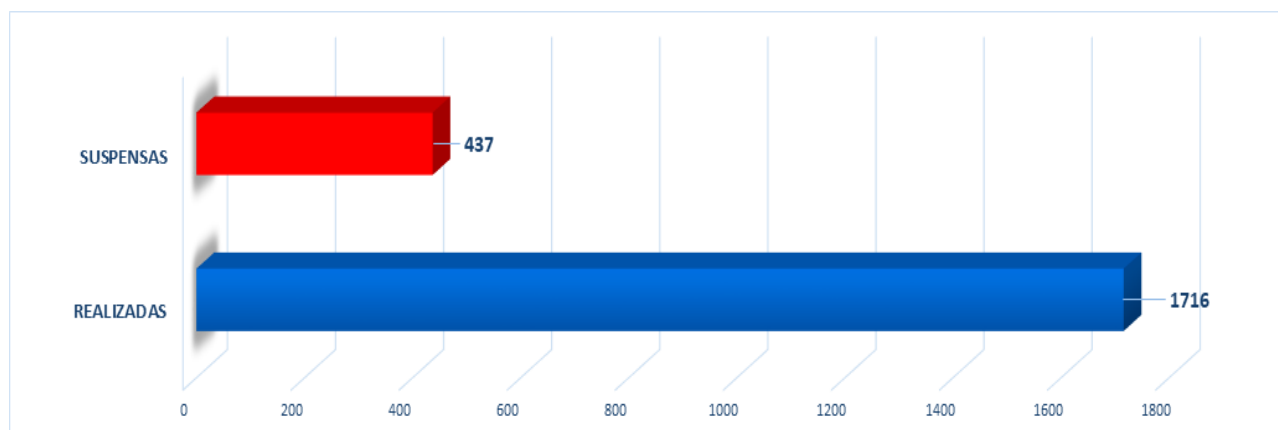
HOSPITAL DIA DE OFTALMOLOGIA

Nº de cirurgias programadas: 2153 cirurgias

Nº de cirurgias realizadas: 1716 cirurgias

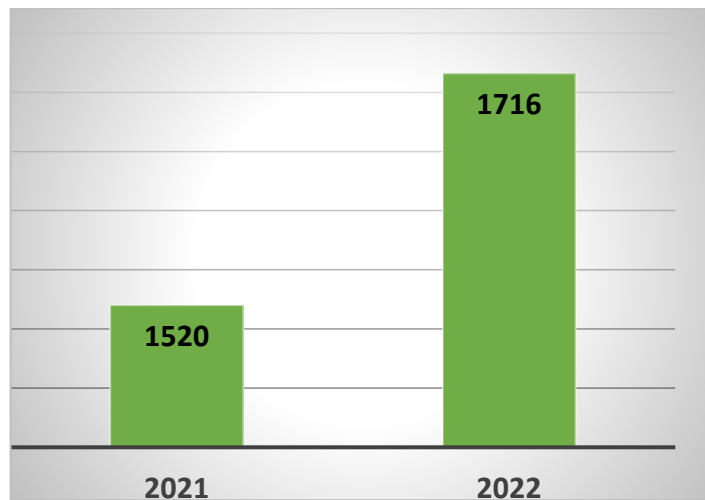
Nº de cirurgias suspensas: 437 cirurgias

STATUS DAS CIRURGIAS



Fonte: Portal de relatórios AGHU.

COMPARATIVO ANUAL: CIRURGIAS REALIZADAS



Anestesiologia e Recuperação Pós-Anestésica

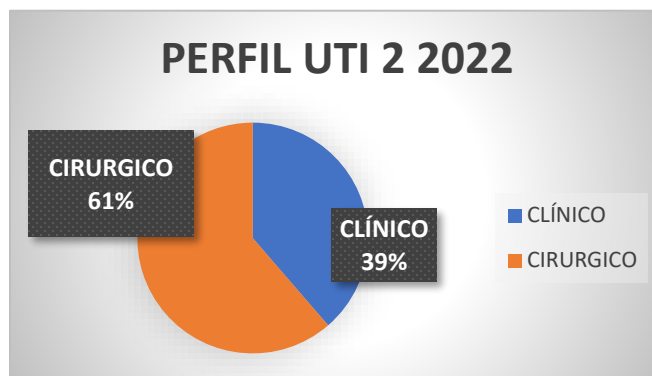
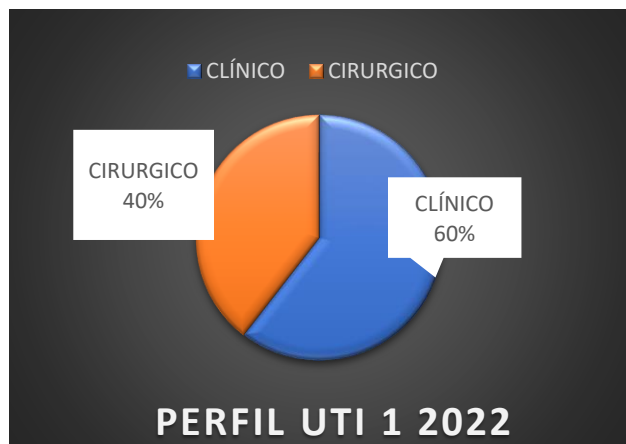
Produtividade

Ano	Pré-anestésico ambulatorio	Visitas pré-anestésicas Internados	Clínica da Dor
2019	7345	1069	5513
2020	3654	1344	3026
2021	5183	1490	4094
2022	9157	2091	5321

Ano	EDA	ECT	Hemodinâmica
2019	2159	681	1196
2020	986	545	773
2021	1484	631	1219

2022	3160	858	1850
------	------	-----	------

Cuidados intensivos e semi-intensivos adulto



GRAVIDADE DOS PACIENTES POR UTI:

SAPS 3 (RISCO DE MORRER CALCULADO NA ADMISSÃO)		
ANO	UTI 1	UTI 2
2022	34%	18%

O score SAPS3 calcula o risco de o paciente morrer na admissão na UTI até 28 dias de internamento hospitalar. Assim é uma forma de determinar a gravidade dos pacientes quando são admitidos. Os pacientes admitidos na UTI 1 que tem perfil mais clínico são mais graves dos que os pacientes admitidos na UTI 2 que tem perfil mais cirúrgico. Dessa forma se espera que a mortalidade e o tempo médio de permanência sejam maiores e o número de saídas mensais sejam menores na UTI 1 do que na UTI 2.

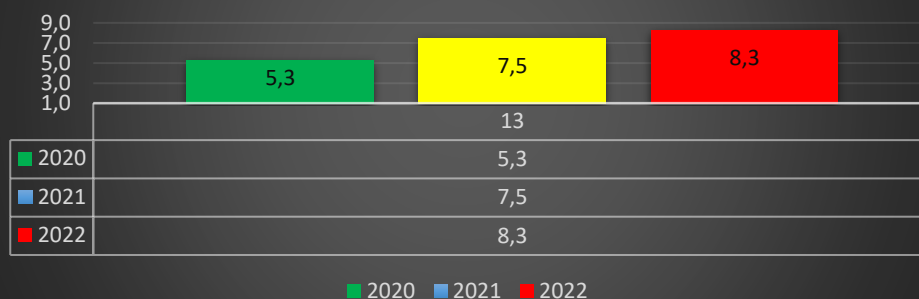
Baseados nestes perfis diferentes cada UTI tem metas diferentes:

UTI 1: Saídas mensais > 40 (considerando 10 leitos operacionais) / Tempo médio de permanência < 8 dias / Taxa de mortalidade padronizada < 1,0 / Taxa ocupação 80-90%

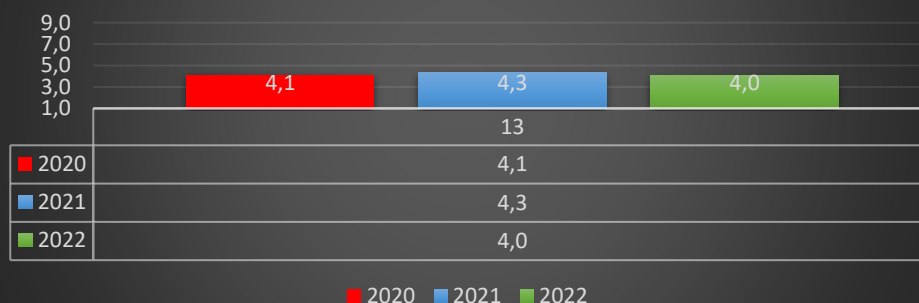
UTI 2: Saídas mensais > 54 (considerando 9 leitos operacionais) / Tempo médio de permanência < 5 dias / Taxa de mortalidade padronizada < 1,0 / Taxa ocupação 80-90%

Meta combinada de saídas mensais > 100

UTI 1 - TEMPO MÉDIO DE PERMANÊNCIA (DIAS)



UTI 2 - TEMPO MÉDIO DE PERMANÊNCIA (DIAS)



TAXA DE MORTALIDADE PADRONIZADA (RELAÇÃO ENTRE RISCO DE MORRER E TAXA DE MORTALIDADE OBSERVADA) - META < 1,0

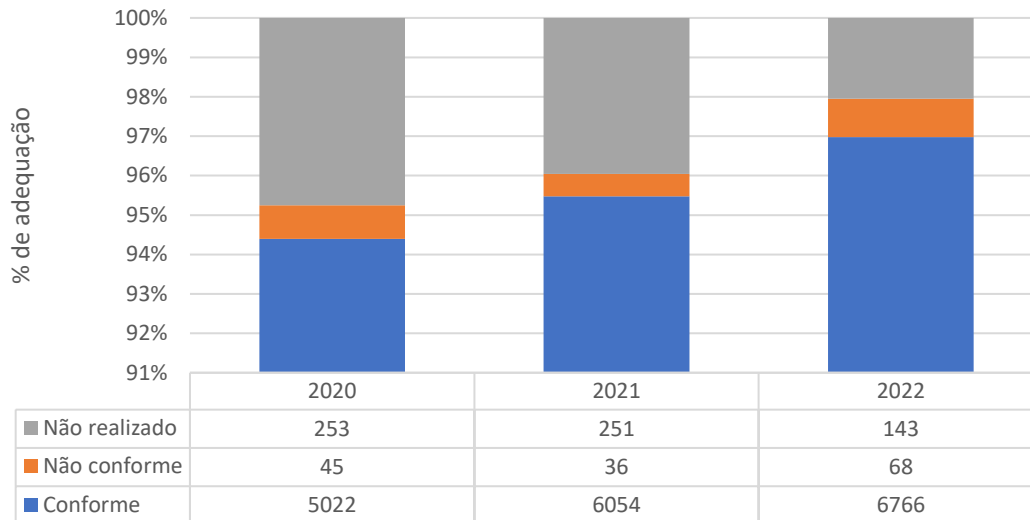
ANO	UTI 1	UTI 2
2021	NÃO AFERIDO	0,56
2022	0,51	0,52

TAXA DE READMISSÃO EM 24H

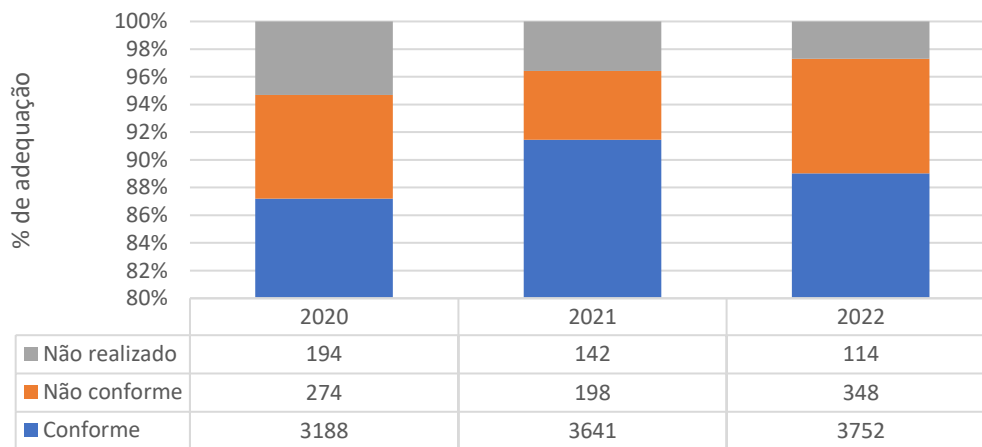
ANO	UTI 1	UTI 2
2021	0%	0%
2022	0%	0%

O serviço de nutrição tem papel importantíssimo para o hospital, de maneira que monitora dois indicadores relacionados a assistência nutricional, três indicadores relacionados a terapia nutricional. Além disso, é realizado também o monitoramento da produtividade por profissional e do perfil de pacientes, referente à classificação por nível de assistência nutricional, o qual direciona o trabalho de atenção nutricional de acordo com os protocolos assistenciais.

Registros de triagem nutricional para paciente com tempo de internamento maior que 24 horas internados no Hupes, 2020-2022.



Registros de admissão nutricional para paciente com tempo de internamento maior que 24 horas internados no Hupes, 2020-2022



Total de pacientes em uso de terapia nutricional no período de 2020 a 2022 no Hupes.

	*TT DE PCT ADMITIDOS	PCT EM USO DE TN	%	NPT Exclusiva	NPT; SO	SNE Exclusiva	Uso SNE, NPT	Uso SNE, NPT e SO	Uso SNE;SO	SO Exclusivo
2020	3656	1851	51%	168	12	711	14	0	7	821
2021	3981	1792	45%	124	1	701	13	0	8	811
2022	4214	1863	44%	133	6	652	21	0	6	942

Considera-se apenas pacientes com tempo de internamento superior a 72h

Legenda: NPT = Nutrição Parenteral Total; SNE = Sonda nasoenteral; SO = Suplemento Oral

Tempo médio em dias em uso de terapia nutricional por paciente, internados no Hupes no período de 2020 – 2022.

	NPT Exclusiva	Uso NPT;SO	SNE Exclusiva	Uso SNE,NPT	Uso SNE, NPT e SO	Uso SNE;SO	SO Exclusivo
2020	7	8	9	9	-	14	6
2021	7	30	10	17	-	15	8
2022	8	8	10	12	-	10	7

Considera-se apenas pacientes com tempo de internamento superior a 72h

Legenda: NPT = Nutrição Parenteral Total; SNE = Sonda nasoenteral; SO = Suplemento Oral

Frequência de registro de saída da SNE de pacientes internados no Hupes no período de 2020 – 2022.

	SNE	SNE e NPT	SNE, NPT e SO	SNE e SO
2020	3%	2%	0%	4%
2021	3%	0%	-	1%
2022	3%	0%	-	0%

Meta:< 10%

Considera-se apenas pacientes com tempo de internamento superior a 72h

Legenda: NPT = Nutrição Parenteral Total; SNE = Sonda nasoenteral; SO = Suplemento Oral

Frequência (%) de diarreia por TN de pacientes internados no Hupes no período de 2020 – 2022.

	NPT	NPT e SO	SNE	SNE e NPT	SNE,NPT e SO	SNE e SO
2020	5%	11%	6%	17%	0%	1%
2021	3%	3%	6%	18%	-	9%
2022	3%	0%	5%	5%	-	0%

Meta:< 10%

Considera-se apenas pacientes com tempo de internamento superior a 72h

Legenda: NPT = Nutrição Parenteral Total; SNE = Sonda nasoenteral; SO = Suplemento Oral

Frequência (%) de ênese por TN de pacientes internados no Hupes no período de 2020 – 2022.

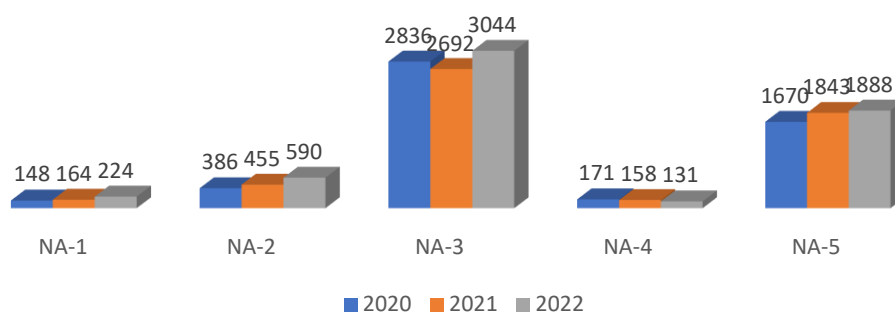
	NPT	NPT e SO	SNE	SNE e NPT	SNE,NPT e SO	SNE e SO
2020	8%	4%	3%	9%	0%	2%
2021	12%	0%	4%	10%	-	6%
2022	6%	2%	5%	5%	-	3%

Meta:< 10%

Considera-se apenas pacientes com tempo de internamento superior a 72h

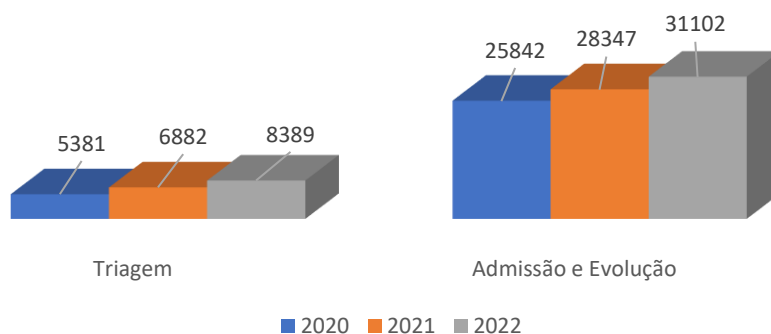
Legenda: NPT = Nutrição Parenteral Total; SNE = Sonda nasoenteral; SO = Suplemento Oral

Distribuição de pacientes por nível de assistência nutricional internados no Hupes no período de 2020 - 2022.



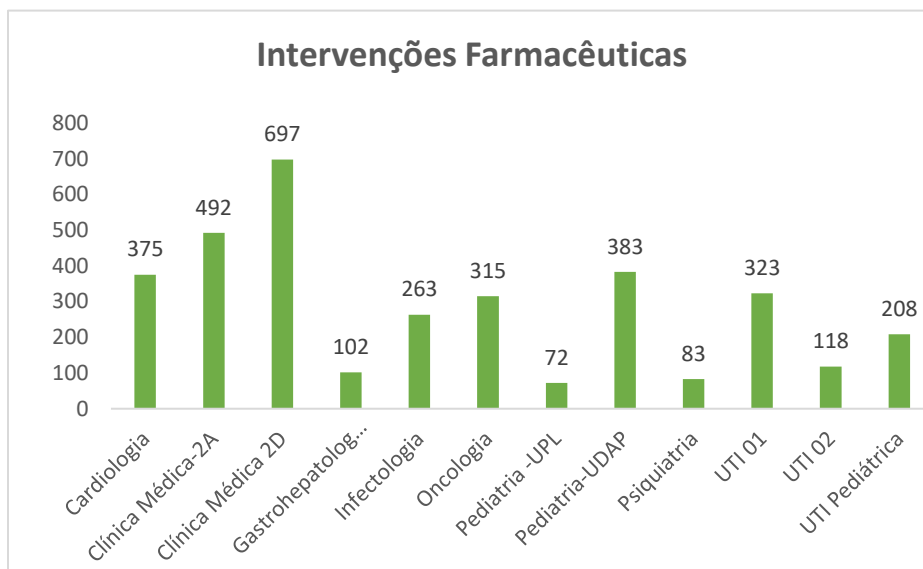
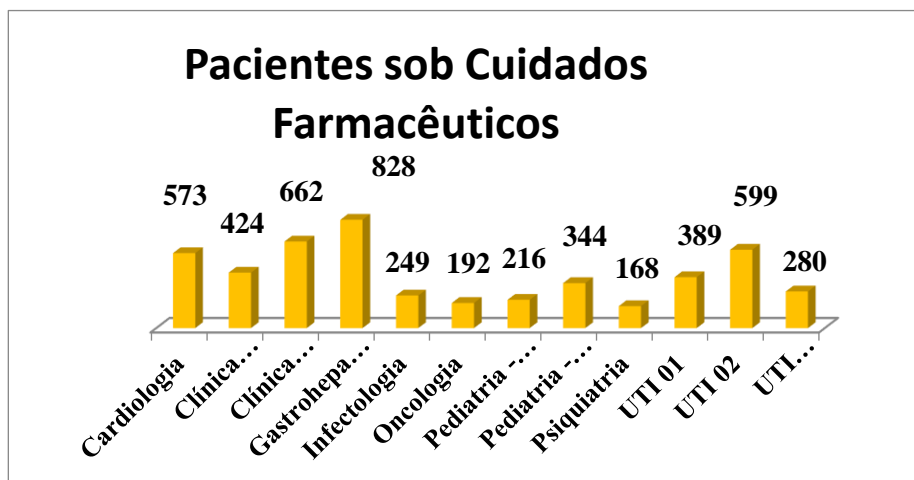
Observa-se nas figuras acima que, a maioria dos pacientes atendidos no HUPES possuem nível 3 e 5 de assistência nutricional. Paciente nível 3, apresentam necessidade de visita e evolução duas vezes na semana e pacientes nível 5, visita e evolução diária pelo nutricionista. De forma que assistimos predominantemente uma população que requer assistência nutricional de forma efetiva, seja pela doença de base e/ou estado nutricional comprometido.

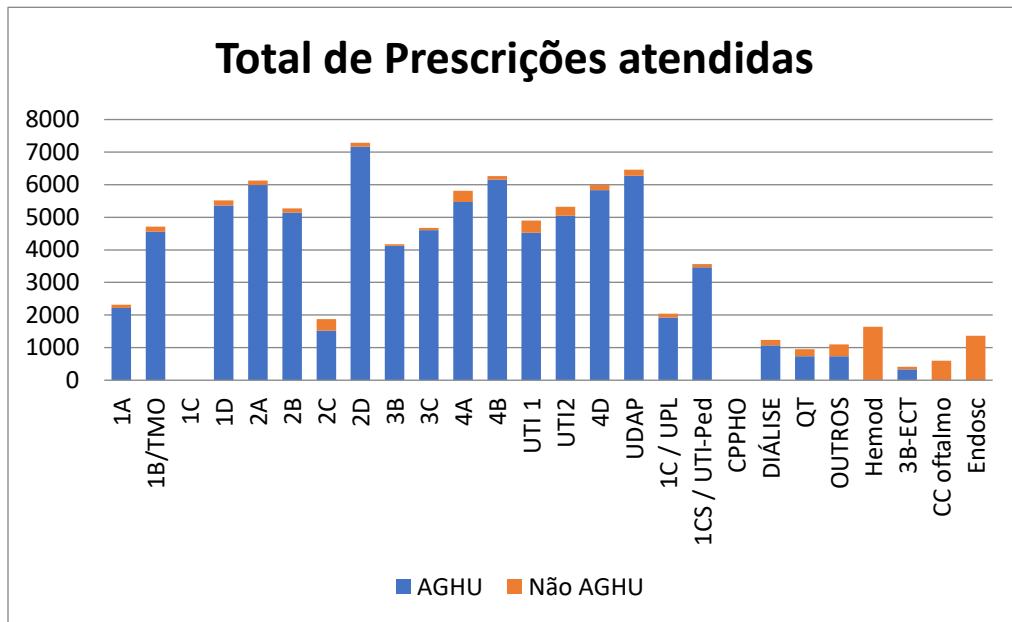
Total de registros estratificados por tipo realizados entre 2020 e 2022.



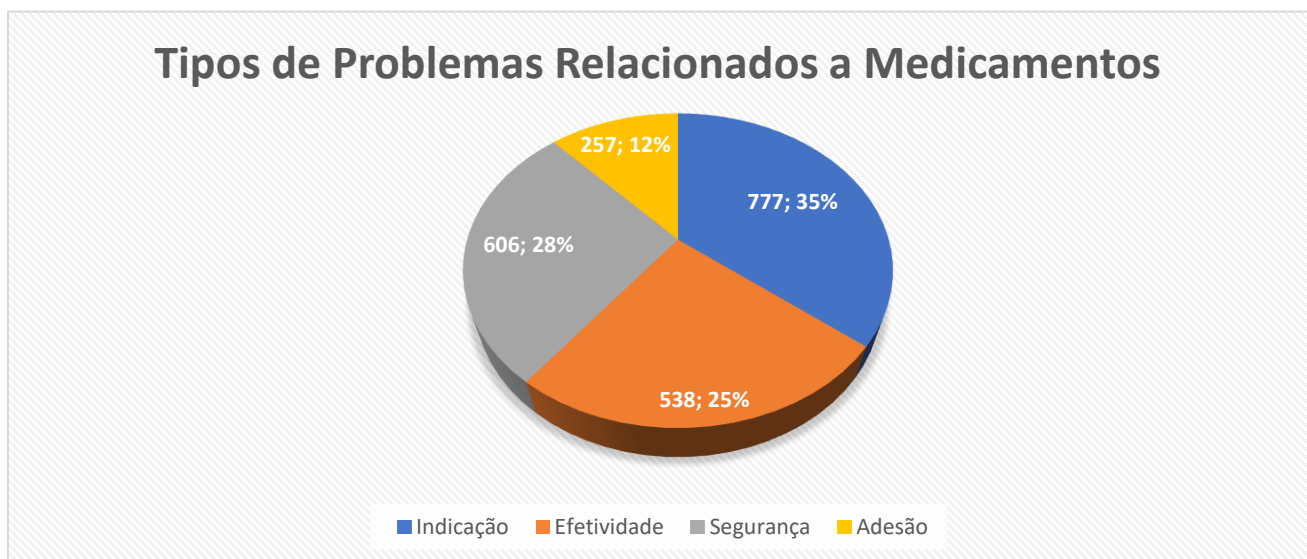
Alguns desses indicadores são disponibilizados para a comunidade através do link <https://1drv.ms/x/s!AtCYbWzBOb6ogrsIkKGO4J6lsmO6HA?e=HBRyUm>.

Os farmacêuticos também realizam intervenções diretamente nas enfermarias.

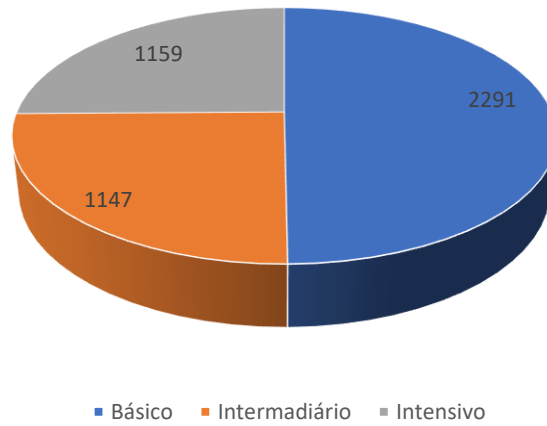




As medicações são prescritas pelos médicos e dispensadas pela Unidade de Farmácia Clínica. Há cuidados básicos, intermediários e intensivos, de modo que o número de pacientes estratificados de acordo com o nível de cuidado farmacêutico estabelecido foi aplicado em 4.597 ao longo do ano de 2022. Destes, 50% foram classificados como nível básico e os níveis intermediário e intensivo representaram 25% cada. A dispensação é realizada tanto nas unidades de internação quanto no AMN, podendo ser não manipulados ou manipulados.



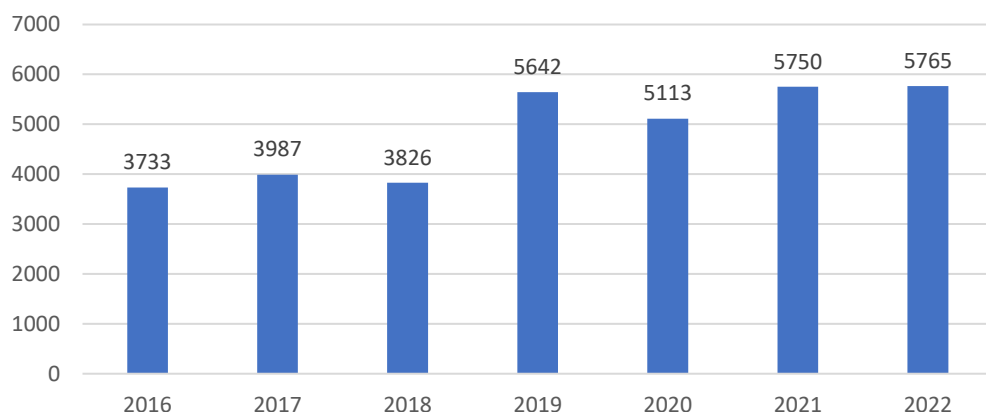
Número de Pacientes Estratificados Por Nível de Cuidado Farmacêutico

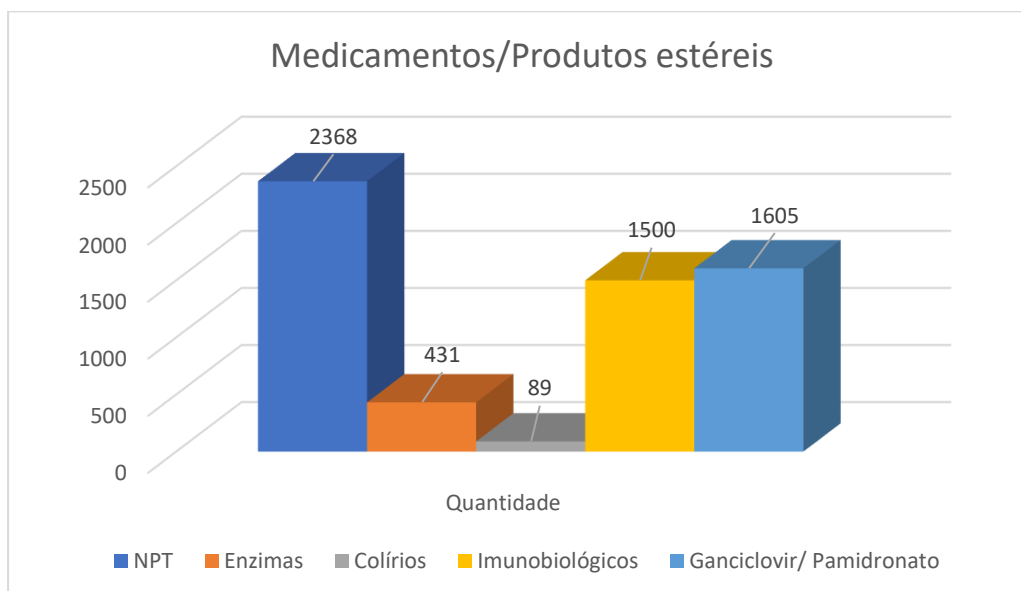


Frequência de atendimentos na farmácia do AMN e polo de infusão:

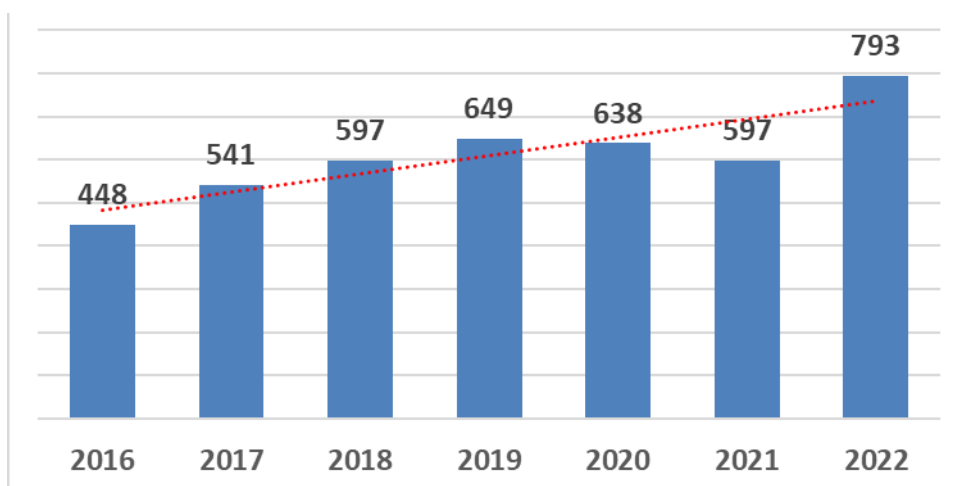
TOTAL DE DIAS UTEIS EM 2022 = 247 DIAS	TOTAL DE PACIENTES MARCADOS	TOTAL DE PACIENTES ATENDIDOS	TAXA DE ABSENTEÍSMO (FALTAS)	MÉDIA DE ATENDIMENTO DIÁRIO
GERAL	41.107	28.557	30%	116
FARMÁCIA AMN	34.791	22.894	34%	93
POLO DE INFUSÃO	6.316	5.663	10%	23

Medicamentos Antineoplásicos





Total de produtos não estéreis manipulados para os pacientes atendidos no HUPES do período de 2016 a 2022.



No que diz respeito às ações de vigilância segurança do paciente, destaca-se a participação do HUPES no projeto de vigilância de eventos adversos de interesse especial. O Hupes foi selecionado para compor a Rede Sentinela de Vigilância Ativa de Eventos Adversos de Interesse Especial (EAIE) após a vacinação contra Covid-19 nas Américas, sendo o único hospital do Nordeste. Este Projeto é uma iniciativa da Organização Pan-Americana da Saúde (OPAS) e do Programa Nacional de Imunizações (PNI), do Ministério da Saúde (MS), executado no Hupes pelo Centro de Farmacovigilância (CFV) do Setor de Farmácia Hospitalar e o Setor de Vigilância em Saúde e Segurança do Paciente.



Home » Notícias » Participação do Hupes no projeto piloto de vigilância de eventos adversos de interesse especial

Notícias

5 de agosto de 2022 às 12:17 pm.

Participação do Hupes no projeto piloto de vigilância de eventos adversos de interesse especial

O Hupes/UFBA, por meio de seu Centro de Farmacovigilância/Setor de Farmácia Hospitalar, integra a Rede Sentinela da Agência Nacional de Vigilância Sanitária (ANVISA) desde 2001, a qual tem como objetivo ser observatório ativo do desempenho e segurança dos produtos de saúde. Em 2021, o Hupes foi selecionado para compor a Rede Sentinela de Vigilância Ativa de Eventos Adversos de Interesse Especial (EAIE) após a vacinação contra Covid-19 nas Américas, sendo o único hospital do Nordeste.

Este Projeto é uma iniciativa da Organização Pan-Americana da Saúde (OPAS) e do Programa Nacional de Imunizações (PNI), do Ministério da Saúde (MS), executado no Hupes pelo Centro de Farmacovigilância (CFV) do Setor de Farmácia Hospitalar e o Setor de Vigilância em Saúde e Segurança do Paciente.

O EAIE é um evento clinicamente significativo que pode ou não ter relação causal com uma vacina. A Organização Mundial da Saúde, em parceria com a Brighton Collaboration, definiu os eventos a serem monitorados pela Rede Sentinela diante da vacinação contra Covid-19. Confira na tabela abaixo os eventos de interesse especial em monitoramento:

Evento Adverso de Interesse Especial	CID-10
Síndrome Inflamatória Multissistêmica	M30.3, U10.9
Síndrome de Guillain Barré	G61.0
Trombocitopenia	D69
Encefalite Disseminada Aguda	G04.0
Trombose/ Tromboembolismo venoso ou arterial	G08, I26, I51.3, I60, I61, I62, I63, I64, I65, I66, I74, I80 I81, I82, M31.1, N28.0
Encefalite e Meningoencefalite	G04, A86, A89, G 37.3, G 37.8, G 37.9, G36.8, G36.9
Pericardites	I30, I31.3, I 31.8, I 31.9, I32
Miocardites	I40, 142.7, 142.8, 142.9

Andamento no monitoramento de reações vacinais de trabalhadores após 4ª dose da vacina contra covid-19.



Home » Notícias » Centro de Farmacovigilância divulga formulário para relatos de reações adversas após vacinação contra a Covid-19

Notícias

29 de junho de 2022 às 14:20 pm.

Centro de Farmacovigilância divulga formulário para relatos de reações adversas após vacinação contra a Covid-19

VACINAÇÃO: SINÔNIMO DE CUIDAR E PROTEGER.Seja você um exemplo.

Monitorização de Eventos Adversos Pós-Vacinação contra a COVID-19 de Trabalhadores de Saúde do Hupes

4ª Dose... ATENÇÃO

Esse formulário tem o intuito de captarmos ativamente junto aos trabalhadores de saúde que atuam no Complexo HUPES seu autorrelato de sinais ou sintomas adversos após serem vacinados contra a COVID-19.

O preenchimento desse formulário é voluntário. Através da sua colaboração, poderemos conhecer mais e melhor o perfil de segurança das vacinas contra a COVID-19. Esse formulário foi elaborado pela equipe do Centro de Farmacovigilância (CFV) do Setor de Farmácia do HUPES/UFBA e visa monitorar a segurança da imunização aos profissionais dessa instituição.

VACINE-SEI

Participação na ação Institucional do Abril pela Segurança do Paciente, acompanhado o tema proposta pela OMS, medicação sem danos. A ação envolveu a publicação de diversos materiais informativos na intranet - <http://intranet.hupes.ufba.br/noticias/abril-pela-seguranca-do-paciente-no-hupes-medicacao-sem-dano/>.

ABRIL PELA SEGURANÇA DO PACIENTE
Você é nosso Convidado Especial

GERENCIAMENTO DOS MEDICAMENTOS POTENCIALMENTE PERIGOSOS, ESTRATÉGIA PARA MINIMIZAÇÃO DE DANOS

27/04/2022
15:00 ÀS 16 H
BATE PAPO ONLINE

ACESSE O LINK PELO QR-CODE

LEONARDO NISTER
CHEFE DO SETOR DE FARMÁCIA

Logos: Universidade Federal de Bahia, Complexo HUPES, EBSEPH, and others.

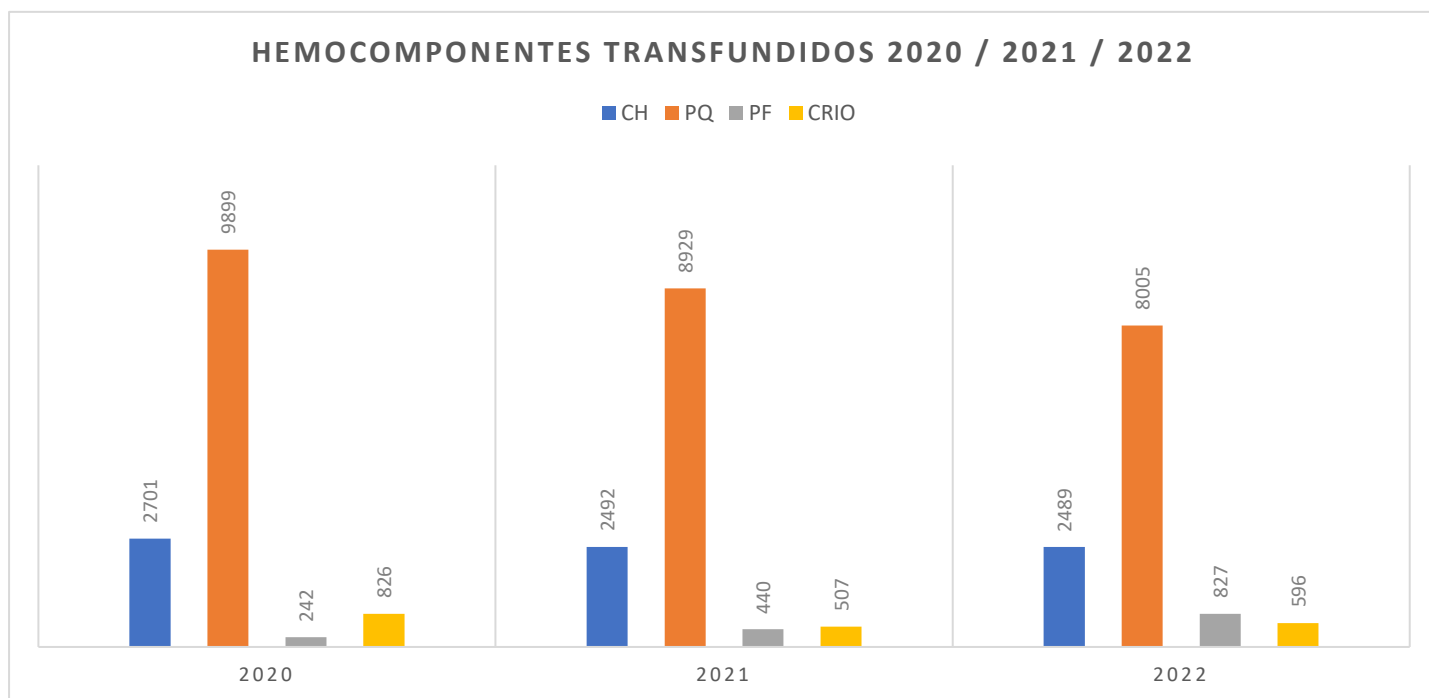
ABRIL PELA SEGURANÇA DO PACIENTE
Uma responsabilidade de TODOS!

MEDICAÇÃO SEM DANOS

Acompanhe na intranet as ações do HUPES neste mês de abril

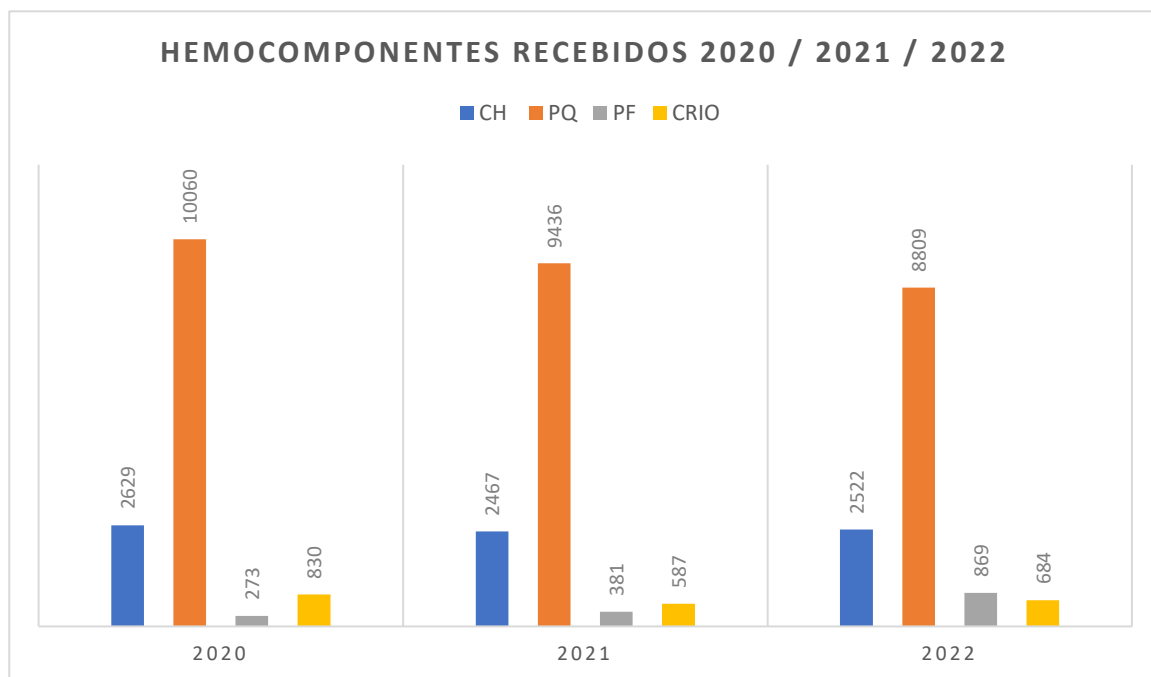
Logos: Universidade Federal de Bahia, Complexo HUPES, EBSEPH, and others.

A Hemoterapia, como agência transfusional realizou a transfusão de 11917 hemocomponentes em 2022. Analisando individualmente cada tipo de hemocomponente foram transfundidos 2489 concentrados de hemácias, 827 unidades de plasmas frescos, 8005 unidades de plaquetas e 596 unidades de Crioprecipitados. Comparando estes números com os últimos dois anos nota-se que houve um aumento considerável do consumo de plasma fresco, 2021 (440) e 2020 (242) e uma redução do consumo de crioprecipitados, 2021 (507) e 2020 (830). A quantidade de concentrado de hemácias transfundidos se manteve próximo do apresentado nos últimos dois anos, 2021 (2492) e 2020 (2522).



Legenda: CH: Concentrado de Hemácias / PQ: Plaquetas / PF: Plasma Fresco / CRIO: Crioprecipitado

Em convênio com a Fundação Hemoba a Unidade de Hemoterapia recebeu, para uso e estoque interno, 12884 hemocomponentes em 2022, quantidade discretamente superior quando comparada a 2021 (12871) e inferior quando relacionada a 2020 (14817). Analisando por tipo de hemocomponente a unidade recebeu 2522 concentrados de hemácias, 869 unidades de plasmas frescos, 8809 unidades de plaquetas, dentre Pools, unidade randômicas e aféreses, e 684 unidades de crioprecipitados. Comparado com os dois últimos anos houve um aumento de plasmas frescos recebidos, 2021 (381) e 2020 (273) em virtude do maior consumo já relatado, o que pode ter relação inclusive com o aumento da realização de plasmaféreses terapêuticas durante esse ano, dados que serão apresentados no decorrer deste relatório.

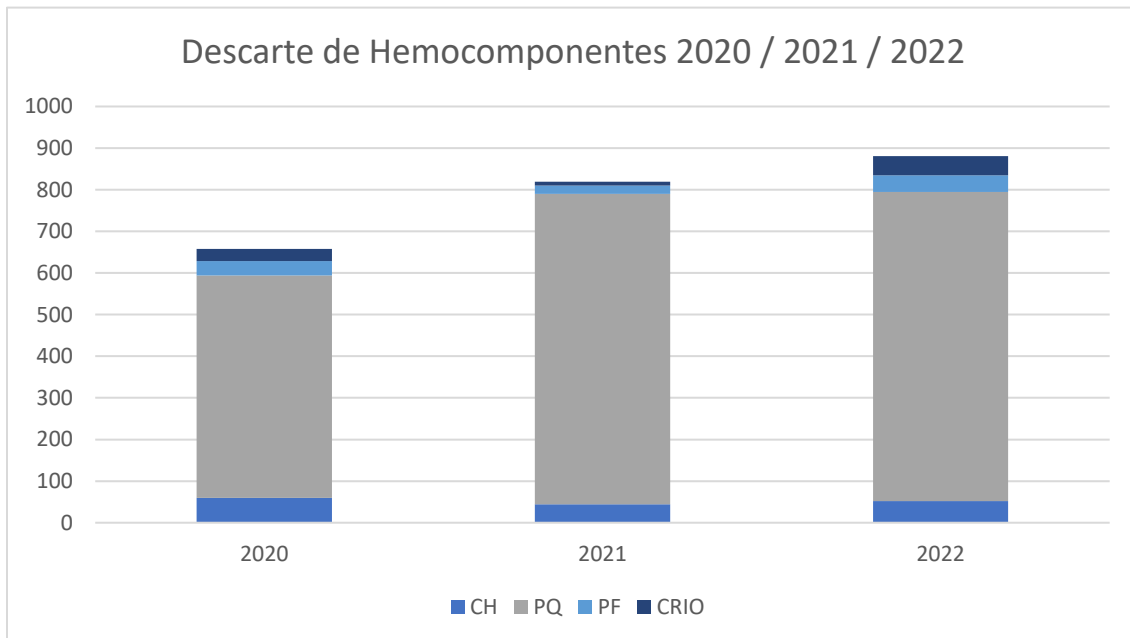
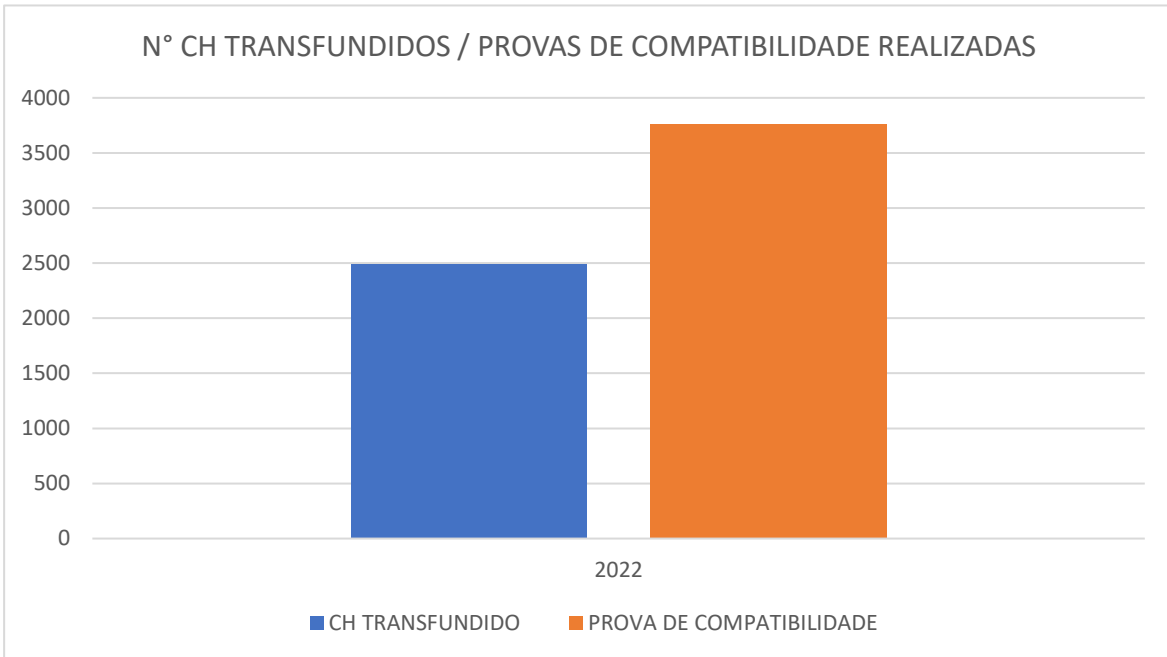


Legenda: CH: Concentrado de Hemácias / PQ: Plaquetas / PF: Plasma Fresco / CRIO: Crioprecipitado

Responsável também pela realização de exames imunohematológicos de pacientes ambulatoriais e internados do Complexo HUPES, em 2022 a Unidade de Hemoterapia realizou 2750 pesquisa de anticorpos irregulares (PAI), 3760 provas de compatibilidade (PC), 3893 testes de hemólise (TH), 3760 retipagens de bolsas (RB), 3137 grupos sanguíneos (GS), 19 Coombs indiretos (CI) e 288 Coombs diretos (CD). O Grupo sanguíneo é realizado tanto como exame laboratorial quanto como exame pré transfusional, sendo este número resultado em maioria da triagem transfusional. O Coombs indireto é realizado apenas como exame laboratorial, o que justifica o número reduzido. O Coombs direto é realizado tanto como exame laboratorial quanto como exame complementar para transfusão, sendo solicitado no primeiro caso mais que o Coombs indireto em virtude do objetivo do exame para auxílio diagnóstico. A pesquisa de anticorpos irregulares, a prova de compatibilidade, o teste de hemólise e a retipagem de bolsa são exames relacionados a solicitação de concentrado de hemácias, seja para transfusão de rotina, transfusão programada ou reserva cirúrgica. É possível observar, como apresentado no gráfico abaixo, que o número de provas de compatibilidade realizadas (3760) é bem maior que o número de concentrados de hemácias transfudidos (2489) em 2022, isso ocorre em maioria devido as reservas cirúrgicas e em menor número a transfusões canceladas e pacientes que apresentam incompatibilidade com diversas bolsas.

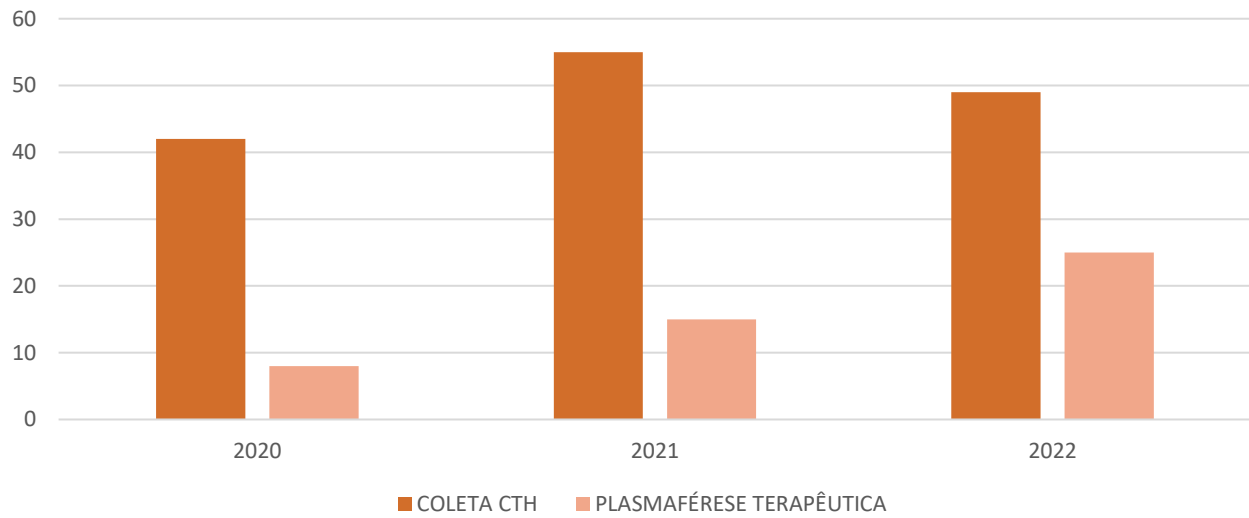
Também é realizado pela unidade de Hemoterapia o painel de identificação de anticorpos irregulares, realizado somente quando a pesquisa de anticorpos irregulares se mostra positiva. A unidade de Hemoterapia objetiva expandir os testes imunohematológicos realizados, em virtude do aumento da complexidade dos pacientes atendidos no HUPES, com o intuito de aumentar a capacidade de solução de problemas evitando o

atraso de transfusões, cancelamento de cirurgias e, principalmente, permitindo uma maior segurança transfusional. Dentre os novos testes que podem ser incluídos estão o painel enzimático de identificação de anticorpos irregulares, eluato, cloroquina e fenotipagem eritrocitária.

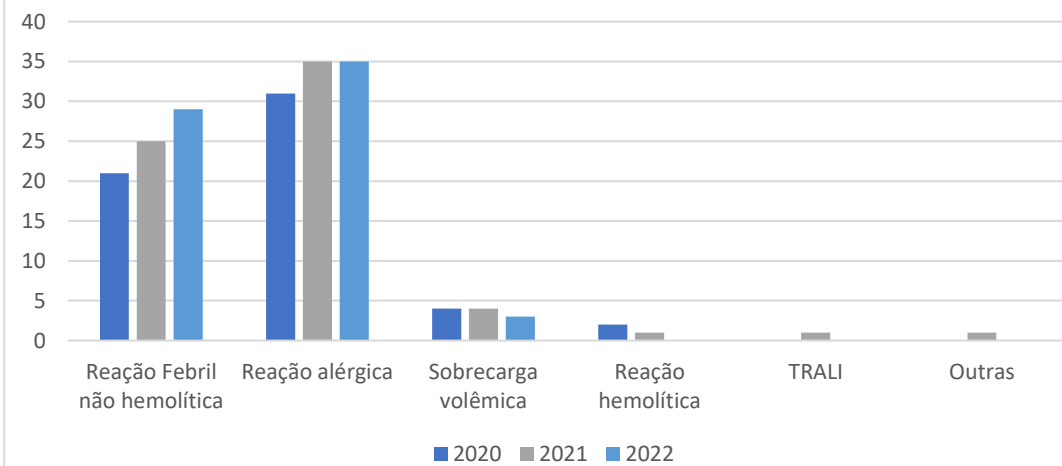


Legenda: CH: Concentrado de Hemácias / PF: Plasma Fresco / PQ: Plaquetas / CRIO: Crioprecipitado

COLETA CTH / PLASMAFÉRESE TERAPÊUTICA 2020/2021/2022



Reações Transfusionais notificadas 2020 / 2021 / 2022



Na assistência farmacêutica foi feita atualização dos indicadores das Unidades e Serviços e implementação de indicadores para a gestão a vista com implementação dos ciclos de melhorias. Participação da UTI Pediátrica no Projeto Stewardship em monitoria pelo Hospital Pequeno Príncipe e expansão do Stewardship para a UPL. Os dados preliminares mostram uma redução de 47% de redução de custos no uso de meropenem.




Home » Notícias » Hupes é selecionado para participar de projeto sobre uso racional de antimicrobianos

Noticias

27 de maio de 2022 às 08:42 am

Hupes é selecionado para participar de projeto sobre uso racional de antimicrobianos

Apenas 10 instituições foram escolhidas, em todo o Brasil, para participar da iniciativa



O Hupes foi aprovado para participar do projeto Stewardship, que tem por finalidade gerenciar o uso racional de antimicrobianos. A iniciativa, coordenada pelo Hospital Pequeno Príncipe, de Curitiba, no Paraná, selecionou 10 hospitais de todo o Brasil.

Segundo o Setor de Farmácia, algumas das metas do projeto é a redução da resistência microbiana e o incentivo a ações de farmacoeconomia, a fim de desestimular o uso desnecessário de medicamentos e otimizar o tempo de tratamento e a segurança do paciente.

No Hupes, o piloto vai ocorrer na UTI Pediátrica, mas a previsão é de que haja a expansão para outras unidades.

O time do projeto vai ser liderado pela Unidade de Farmácia Clínica do Setor de Farmácia. O Serviço de Controle de Infecção relacionada à Assistência à Saúde (SCHI), o Setor de Vigilância em Saúde e Segurança do Paciente (SVSSP), a Microbiologia e a UTI Pediátrica também participam.

- Implementação de padronização de kits por especialidade;



Home » KITS CIRÚRGICOS SFH

KITS CIRÚRGICOS SFH

Diante da necessidade de racionalizar o uso dos medicamentos e seus gastos, assim como aumentar a eficiência das atividades, foi realizada a implementação da padronização de kits pela Farmácia Satélite do Centro Cirúrgico.

Tai ação foi realizada em forma de listas de dispensação para cada especialidade cirúrgica, objetivando diminuir a quantidade de tempo despendido na preparação dos kits; evitar desperdícios e melhorar o controle do estoque sob o aspecto quantitativo, assim como, dos prazos de validade dos medicamentos e materiais. A lógica adotada foi discutida e validada com as especialidades clínicas sendo adotado um direcionamento para que a composição dos kits atendesse a cada procedimento específico.

Os resultados da implementação das listas já foram testados na prática, sendo possível observar um melhor desempenho na organização dos kits, além de obter diminuição do fluxo da equipe de enfermagem até a farmácia, durante a cirurgia. Por consequência tem ocorrido uma menor taxa de devolução de materiais está para a farmácia, diminuindo o risco de contaminação e criando, assim um processo satisfatório para toda a equipe multidisciplinar atuante no Centro Cirúrgico e também gerando maior segurança nas ações e para os pacientes.

Autoria:
Farmacêutica: Virginia Marta Sousa Batista

Validação:
Viviane Carvalho Ferreira – Chefe da Unidade de Dispensação
Leonardo Augusto Kister de Toledo – Chefe do Setor de Farmácia Hospitalar.

GERAL
CABEÇA E PESCOÇO
CARDIACA
COLOPROCTOLOGIA
GINECOLOGIA
MASTOLOGIA
NEUROLOGIA

- Implantação dos kits de anestesia para endoscopia;



- Implantação do sistema e chamada eletrônica de pacientes na Farmácia Ambulatorial:

Home Institucional Assistencial Ensino, Pesquisa e Extensão Utilitários Links

Covid-19 SEH Administração de Pessoal Segurança da Informação Diretores Clínicos Fluxograma Perfurocortante Acesso Rápido Ramais Webmail Escalas

Home » Notícias » Setor de Farmácia Ambulatorial implanta sistema de chamada eletrônica de pacientes

Noticias

25 de março de 2022 às 15:02 pm.

Setor de Farmácia Ambulatorial implanta sistema de chamada eletrônica de pacientes

O Setor de Farmácia Hospitalar (SFH) em parceria com o Setor de Gestão de Processo e e Tecnologia da Informação (SGPTI) implanta sistema de chamada eletrônica de pacientes para o atendimento dos pacientes no Serviço de Farmácia Ambulatorial, localizado no térreo do Ambulatório Magalhães Neto.

O Serviço de Farmácia Ambulatorial atende a aproximadamente 50 mil pacientes por ano em 17 programas diferentes. A ferramenta informatizada possibilitará uma melhor organização das filas e humanização do processo de triagem e atendimento.

FARMÁCIA AMBULATORIAL

Em 02/06/2022, foi lançado o Programa Farmácia em Pauta. Uma iniciativa de aproximar a comunidade interna, por meio da divulgação dos processos, atividades, rotinas e fluxos realizados nas áreas de ensino, pesquisa e assistência em formato de vídeos. O programa conta com a publicação de vídeos semanais, produzidos por diversos profissionais do setor que oferecerem informações relevantes sobre temáticas distintas. Em andamento da terceira etapa do projeto para formato Podcast. Atualmente com 12 vídeos indexados na intranet sobre atuação SFH na comunidade HUPES.

FARMÁCIA EM PAUTA

Acompanhe este Movimento.

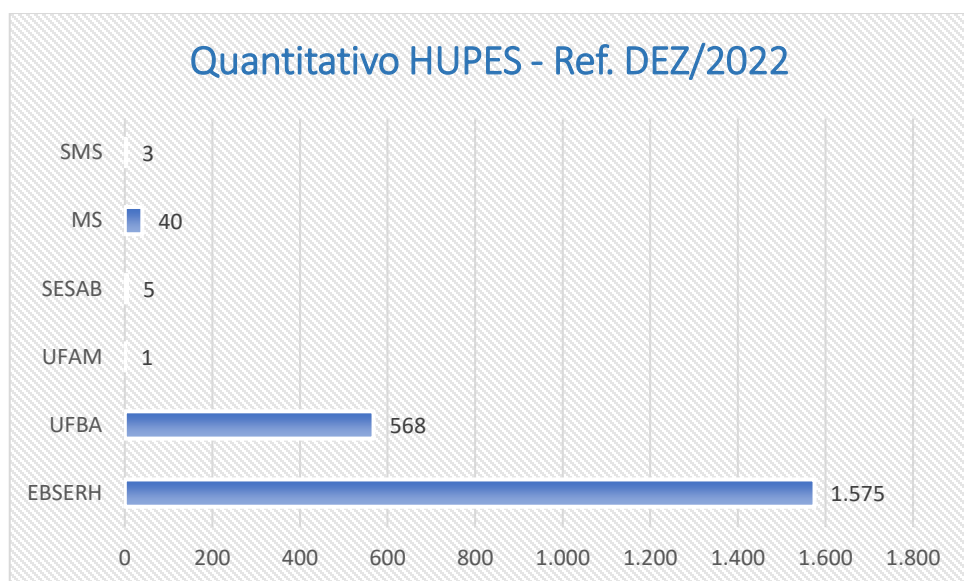
Setor de Farmácia
Complexo HUPES

Universidade Federal de Bahia
Complexo HUPES
EBSERH
Setor de Farmácia

3. Eficiência administrativa

Gestão de pessoas no Hupes

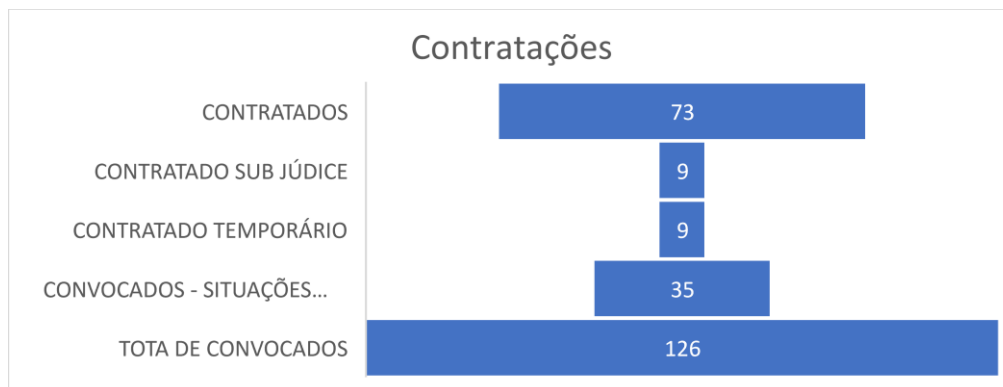
A força de trabalho é composta de 2.192 pessoas para realizar suas atividades administrativas e assistenciais. Desse total, 609 pessoas correspondem ao vínculo RJU, 1.575 celetistas e 8 pessoas pertencentes a outros vínculos. A quantidade de trabalhadores gerenciados pelo do Hupes é representada pelo gráfico que segue:



Quanto à movimentação, observaram-se migrações internas e externas, conforme tabela de movimentações no âmbito da rede EBSERH:

REMANEJAMENTOS INTERNOS	312
PERMUTAS	2
BANCO OPORTUNIDADES P/ OUTRO HU	19
BANCO OPORTUNIDADES HUPES	27

Em 2022 foram 126 novas contratações por concurso público, cujas pessoas foram distribuídas em duas grandes áreas, conforme segue:



A Unidade de Desenvolvimento de Pessoas conduziu os processos de contratação de 9 cursos em 2022. O orçamento de custeio destinado pela EBSE RH para o exercício foi de R\$60.000,00 (sessenta mil reais), que representou um aumento de 9% em relação ao orçamento de 2021, no valor de R\$ 55.000,00. Para atender às demandas prioritárias apontadas pela gestão do HUPES, com vistas ao desenvolvimento de competências necessárias à melhoria de desempenho profissional, de modo a propiciar condições para o alcance dos objetivos institucionais, foram realizadas as seguintes capacitações:

Nº	OBJETO DA CONTRATAÇÃO	VALOR DA CONTRATAÇÃO	CARGA HORÁRIA	Nº PARTICIPANTES
1	Curso de Sanções Administrativas com Ênfase em Fiscalização de Contratos de Mão de Obra Exclusiva (EAD)	R\$ 7.945,20	20	14
2	Curso Teórico e Prático de Reciclagem para Brigadistas - Nível Intermediário	R\$ 2.600,00	A ser realizado em 2023	
3	*Curso Teórico e Prático de Formação de Brigadista	R\$ 24.120,00	20	80
4	Curso de Gestão Completa e Eficiente do Patrimônio Público (Presencial)	R\$ 5.400,00	20	4
5	Curso de Meta-Análise em Rede	R\$ 4.000,00	20	8
6	Inscrições na Capacitação em TABWIN, modalidade EAD	R\$ 573,48	A ser realizado em 2023	
7	Curso de Capacitação na Plataforma REDCAP, Online	R\$ 6.000,00	20	15
8	Curso de Planejamento Operacional - Plano de Ação 5W2H (Presencial)	R\$ 3.000,00	4	28
9	Curso Departamento de Pessoal - Rotinas Trabalhistas (Presencial)	R\$ 5.296,80	20	12
	TOTAL	R\$ 58.935,48	124	161

É importante destacar a realização do treinamento de dois Instrumentadores Cirúrgicos iniciado em 20/06/2022, com conclusão prevista para 02/01/2023, resultando em uma contribuição fundamental para o incremento de cirurgias de grande porte, sobretudo as cardiovasculares.

Além dos cursos realizados, durante o ano de 2022, os gestores do Hupes foram conduzidos a diversos treinamentos custeados pela Administração Central da EBSEH, com destaque para dois deles: Faturamento SUS – com número irrestrito de vagas, disponível inclusive para servidores administrativos, residentes e sendo obrigatório para todos os profissionais assistenciais, além de Capacitações por Trilhas de Aprendizagem, do Instituto Albert Einstein, com 100 vagas ofertadas para o HUPES. Em 2022, também houve importante conquista através das primeiras turmas de capacitação em Suporte de Vida Pediátrico, contando com uma equipe de instrutores formada por médicas, enfermeiras e fisioterapeuta.

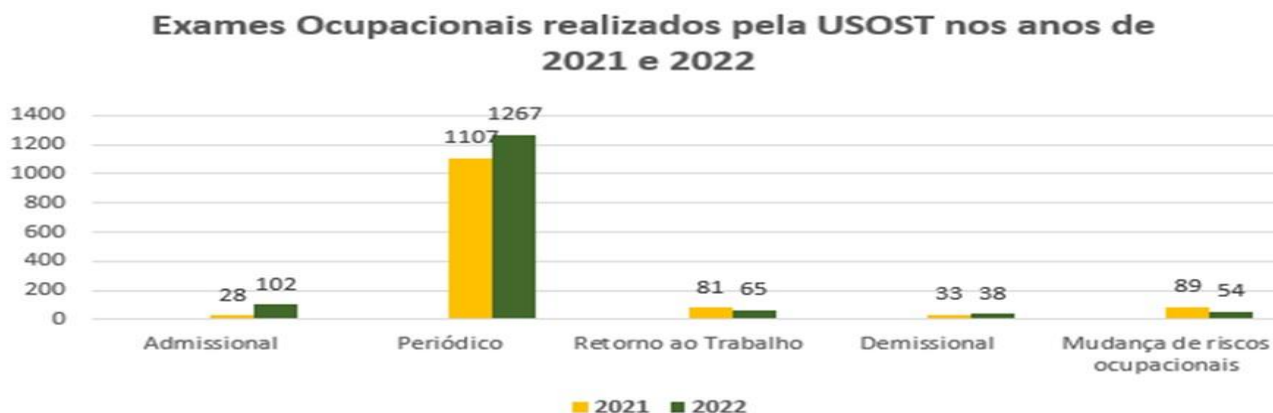
O Curso Teórico e Prático de Formação de Brigadista - início do contrato 13/10/2022, é de fundamental importância para o atingimento dos objetivos voltados à segurança institucional.

Dentre as atividades realizadas, destacamos alguns exemplos da interação entre as áreas para realização de atividades internas voltadas ao cumprimento das metas estabelecidas para o alcance dos objetivos institucionais:

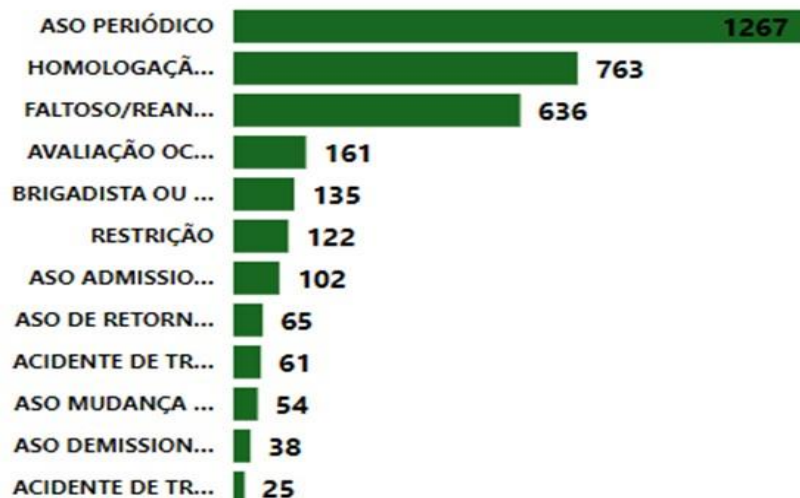
Evento da Divisão da Gestão do Cuidado – Capacitação de Chefias vinculadas à Gerência de Atenção à Saúde – GAS:



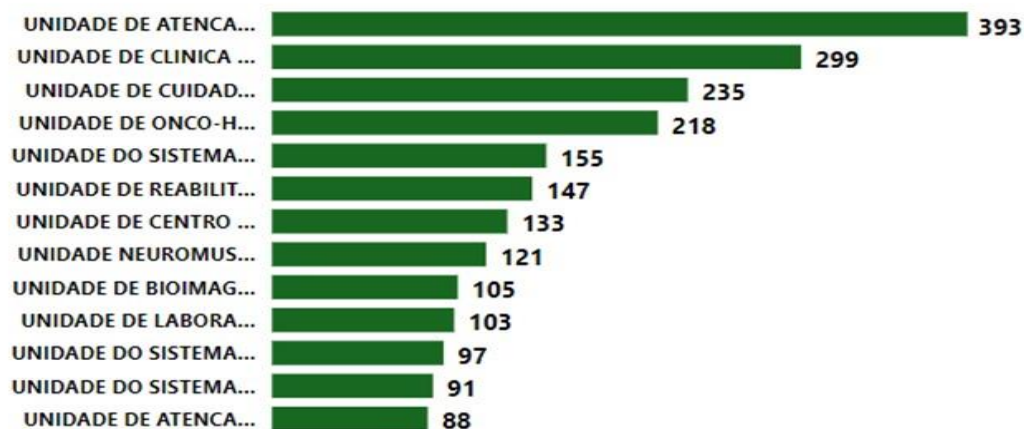
Prezando pela saúde ocupacional e segurança do trabalho, o Hupes garantiu a plena execução do PCMSO (Programa de Controle Médico de Saúde Ocupacional) através da realização dos exames médicos ocupacionais, que se constituem em avaliação clínica com anamnese ocupacional, exame psíquico e mental e a realização de exames complementares, como disposto na Norma Regulamentadora no7 (NR 7) e seus anexos, de acordo com os riscos ocupacionais detectados no ambiente de trabalho. Desta maneira, em 2022, foram realizados no total 1.526 exames ocupacionais (admissional, periódico, retorno ao trabalho, demissional e mudança de riscos ocupacionais), tendo como resultados dos exames, a conclusão dos Atestados de Saúde Ocupacional (ASOs), classificando como apto ou inapto, aproximadamente 80,44% dos trabalhadores.



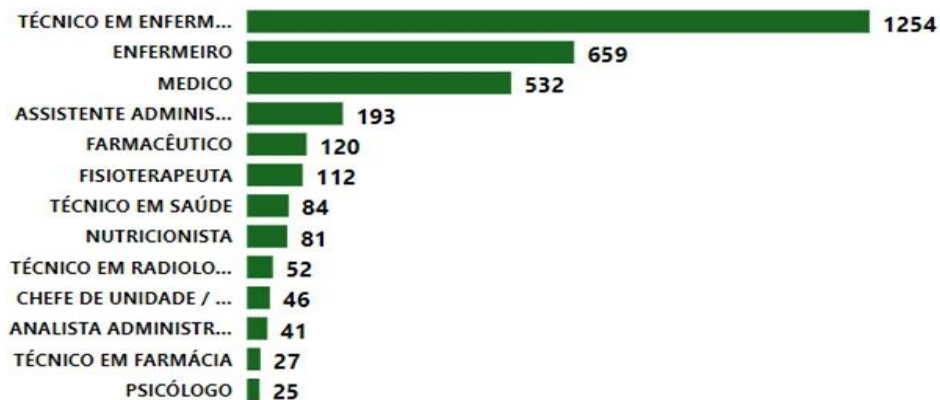
NÚMERO DE ATENDIMENTOS POR MOTIVO



NÚMERO DE ATENDIMENTOS POR SETOR DE LOTAÇÃO

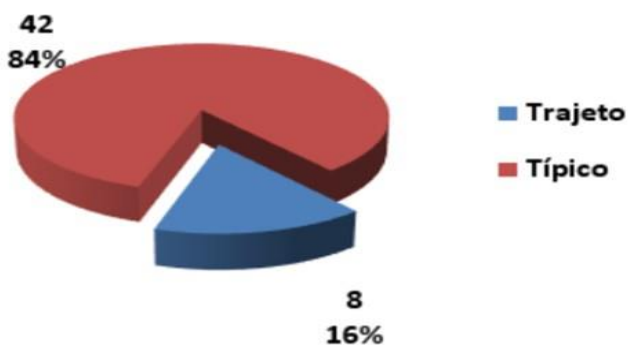


NÚMERO DE ATENDIMENTOS POR CARGO





Durante o ano de 2022 foram registrados 61 acidentes de trabalho em empregados EBSERH (dados da segurança do trabalho); no geral foram 42 acidentes típicos e 08 acidentes de trajeto.



Contudo, considerando o universo de 2.183 trabalhadores efetivos (nos vínculos CLT e RJU), ocorrem capacitações também de maneira descentralizadas, através de iniciativas dos diversos gestores das áreas, com especial destaque ao que se segue:

Realização da II Semana de Farmácia do HUPES, com 4 dias de programação onde ocorreram: 2 mini cursos; uma oficina para construção da Diretrizes de Farmácia Clínica da Ebserh em parceria com a CTFH/SGC/DEPAS contando com a participação e representação de 38 hospitais da rede; mesas redondas e sessões de palestras que totalizaram aproximadamente 30 horas de programação científica para 195 participantes presenciais além dos que acompanharam de forma on-line e envio trabalhos científicos. O evento teve caráter internacional com a participação de Professor da Universidade do Porto e contou com a presença na abertura da Dra. Sandra Barros, Diretora da Secretaria de Ciência e Tecnologia do Ministério da Saúde.

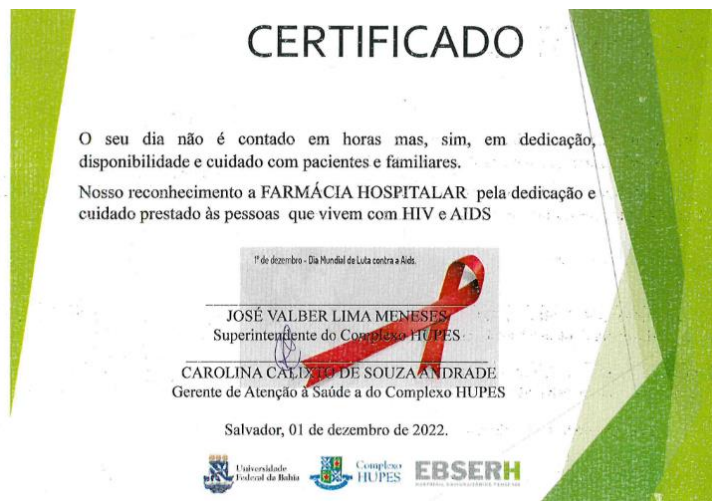




Realização de 17 sessões de educação continuada, totalizando aproximadamente 26 horas de formação a equipe do Setor de Farmácia Hospitalar;

Em parceria com a SESAB e a Escola Estadual de Saúde Pública o Setor de Farmácia e o HUPES viabilizaram campo de prática para a formação de 38 farmacêuticos da rede estadual em um curso de especialização em Farmácia clínica;

Homenagem ao Setor de Farmácia e profissionais no evento realizado pelo Dezembro vermelho na luta contra a AIDS;




A Unidade de Reabilitação promoveu as seguintes atividades de treinamento:

- Suporte Básico de Vida (adulto):
- Suporte Básico de Vida (pediátrico)
- I Workshop Gestão à Vista (Fisioterapia UTI-1):
- Facilitação sensório-motora em pediatria.

A divisão de Enfermagem fomentou Educação em Serviço para a enfermagem:

- Participação na Programação da VII Semana de segurança do Paciente do HUPES.

Segurança do paciente e do seu familiar
Você é importante nessa luta!



Práticas seguras para prescrição de medicamentos

1. Objetivo

- Promover práticas seguras e racionais no uso de medicamentos no HUPES.

2. Recomendações

2.1 Identificação do paciente

- Nome completo do paciente
- Data de nascimento
- Prontuário
- Unidade assistencial
- Número do leito
- Pediatria (<40kg) - Informar o peso

2.2 Identificação do medicamento

- Nome do medicamento, segundo a Denominação Comum Brasileira (DCB);
- Dose
- Via de administração
- Frequência de uso





Consulte o **Manual de diluição de medicamentos injetáveis** ao prescrever itens de uso parenteral

Intranet -> Utilitários -> Manual de diluição

- Não abreviar
- Não prescrever pelo nome comercial do medicamento

ATENÇÃO

1. Especificar na prescrição as **Alergias** do paciente;
2. Prescrições de **psicotrópicos** devem cumprir o disposto na Portaria nº 344 de 12 de maio de 1998;
3. Prescrições de **quimioterápicos e anestésicos gerais** devem ser feitas apenas por profissionais autorizados.



- Rede - Treinamentos específicos por unidade:

- Treinamento para realização de ECG: teoria e prática - Unidades 3B, UDP E UPL
- Sistema de Classificação de Paciente - Unidades 3B, 4D e 1D
- Protocolo insulínização – Unidade 2A
- Cuidados com o portocath – Unidades 3B e AMN
- Radioproteção – UTI 1 e 2
- Treinamento sobre adm de medicamentos – UTI 1 e 2
- Treinamento sobre cuidados com a cama elétrica - 3C
- Irrigação vesical – 4D
- Treinamento sobre cuidados com a traqueostomia – Pediatria
- Treinamento Paramentação COVID-19 – Unidade 2B
- Treinamento sobre radioproteção – UTI1 e 2

➤ Módulo de Capacitação para Enfermagem:

MÓDULO DE CAPACITAÇÃO PARA ENFERMAGEM – 2022.1								
TEMAS	INSTRUTORES	CH	MESES					
			FEVEREIRO	MARÇO	ABRIL	MAIO	JUNHO	JULHO
Tema I: Comunicação e Relacionamento Interpessoal Tema II: Prevenção das Infecções Relacionadas à Assistência à Saúde (Higiene das mãos, medidas de precaução e isolamento, PAV, IPCS e COVID-19)	1. Psic. Rosana Silva 2. SCIH	6h	09 07h às 13h Sala D		06 13h às 15h Sala D		01 07h às 13h Sala D	
Tema III: Enfermagem no Cuidado em Saúde Mental Tema IV: Segurança nos Procedimentos Cirúrgicos	1. Enfas. Maise Maia e Monique Santana 2. SVSSP	6h		22 07h às 13h Sala D		25 13h às 15h Sala D		05 07h às 13h Sala D
Tema V: Segurança na Identificação do Paciente, no uso de Medicamentos e na Prevenção de Quedas Tema VI: Prevenção e Manejo da Flebite	1. SVSSP 2. SCIH	6h		11 07h às 13h Sala D		05 07h às 13h Sala C		05 13h às 15h Sala D
Tema VII: Prevenção de Lesão por Pressão; Avaliação e Tratamento de Feridas Complexas Tema VIII: Cuidados com Estomias	1. Enfa. Lívia Xavier 2. Daniele Oliveira	6h		11 13h às 15h Sala D		05 13h às 15h Sala C		21 07h às 13h Sala C
Tema IX: Assistência ao Paciente Crítico Tema X: Cuidados Paliativos	1. Enfa. Marcelle Oliveira 2. Dra. Alini Ponte / Comissão de Cuidados Paliativos	6h	09 13h às 15h Sala D		06 07h às 13h Sala D		01 13h às 15h Sala D	
Tema XI: Prevenção das Infecções Relacionadas à Assistência à Saúde (Higiene das mãos, medidas de precaução e isolamento, ISC, ITU e COVID-19) Tema XII: Auditoria de Contas Hospitalares e a Contratualização	1. SCIH 2. SRAS	6h		22 13h às 15h Sala D		25 07h às 13h Sala D		21 13h às 15h Sala C
XIII: Ética nas relações de trabalho XIV: Administração de quimioterápicos	1. CEE 2. Enfa. Carine Silva	6h	15 13h às 15h Sala D		20 07h às 13h Sala D		09 13h às 15h Sala C	
XV: Tomada de decisão XVI: Qualidade no atendimento ao público	1. Enfo. Valdeir Almeida 2. Licia Bastos / UDP	6h	15 07h às 13h Sala D		20 13h às 15h Sala D		09 07h às 13h Sala C	

Observações: **MANHÃS** – Aula 1: 07:30h às 10:30h; Aula 2: 10:45h às 13:00h. **TARDES** – Aula 1: 13:30h às 15:30h; Aula 2: 15:45h às 18:00h.

Atenção: Quaisquer alterações no cronograma, enviaremos por e-mail aos inscritos.

➤ Cafés científicos:

➤ Webinários:

➤ Educação em Saúde:

1. Murais itinerantes:



➤ Integração Ensino – Serviço:

Parceria com EEUFBA:

- Unidades 3C: Projeto “Cuidado de transição hospital-domicílio a pessoas idosas, familiares/cuidadores” (Profa. Larissa Pedreira)
- Oficinas sobre Planejamento Estratégico Situacional (Profa. Cátia Romano)
- Grupo de Trabalho Processo de Enfermagem – GTPE
- Introdução para estudantes de graduação em enfermagem em prática no HUPES.

Gestão Patrimonial e de infraestrutura

Obras de reformas e serviço que melhoraram a infraestrutura hospitalar:

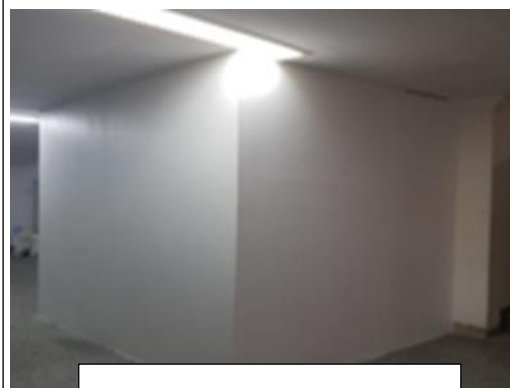
OBRAS DE REQUALIFICAÇÃO DA INFRAESTRUTURA FÍSICA HOSPITALAR	EXECUÇÃO ORÇAMENTO 2022	IMPACTO
CENTRO CIRÚRGICO	R\$ 783.936,23	↑ Nº SALAS CIRÚRGICAS DE 05 PARA 09 E ↑ Nº LEITOS DE RECUPERAÇÃO PÓS ANESTÉSICA(CRPA) DE 3 PARA 10 ELEVANDO Nº DE CIRURGIAS REALIZADAS
PASSARELA(Interligação HUPES-CPPHO)	R\$ 158.591,55	↑ GANHOS NA MOBILIDADE E ACESSIBILIDADE DOS PACIENTES, PROFISSIONAIS E COMUNIDADE ACADÊMICAS NAS DEPENDÊNCIA DO COMPLEXO HUPES
NUTRIÇÃO	R\$ 649.785,69	↑ EFICIÊNCIA ,ECONOMICIDADE E SEGURANÇA NUTRICIONAL DOS PACIENTES E TODOS OS COMENSAIS OBRIGATÓRIOS DESTE SERVIÇO
PRONTO ATENDIMENTO E AMBULATÓRIO PEDIÁTRICOS *	R\$ 3.106.374,17	↑ OFERTA DE ATENDIMENTO DE URGÊNCIA E EMERGÊNCIA + AMBULATÓRIO DE ESPECIALIDADES PEDIÁTRICO COM 26 CONSULTÓRIOS E INFRAESTRUTURA CONFORME COM REGULAMENTO SANITÁRIO ATUAL .
CLIMATIZAÇÃO CENTRAL HOSPITALAR (SUBSTITUIÇÃO DE PEÇAS "CHILLER")	R\$ 259.000,00	GARANTE REFRIGERAÇÃO ADEQUADA AS ÁREAS CRÍTICAS (UTI 2,HEMODINÂMICA,MEDICINA NUCLEAR,ERGOMETRIA,SETOR DE SUPRIMENTO), E NÚCLEO ADMINISTRATIVO
PROJETO DE REFORMA PARA ADEQUAÇÃO DA INFRAESTRUTURA PARA A INSTALAÇÃO DE TOMÓGRAFO (TURNKEY)	903.727,47.	A REFORMA VIABILIZARÁ AUMENTO DA CAPACIDADE RESOLUTIVA DE TODO O COMPLEXO NO TOCANTE A EXAMES DE TOMOGRAFIA COMPUTADORIZADA , IMPACTANDO EMTODOS OS INDICADORES DE ATENÇÃO À SAÚDE DO COMPLEXO HUPES

(*) A obra do Ambulatório Pediátrico teve o seu contrato encerrado sem a plena conclusão da obra em função de ter sido detectada a necessidade de extensa recuperação estrutural cujo valor supera o limite de acréscimo contratual. Somente após a retirada do contrapiso, em estágio avançado da obra, foi possível notar a degradação da estrutura, confirmada através de laudo estrutural. Tendo em vista que a recuperação estrutural precede os serviços de acabamento integrantes do escopo da contratação, os serviços só serão executados na contratação futura.



Centro Cirúrgico antes

O Centro Cirúrgico Geral foi reinaugurado em junho de 2022 com 9 salas cirúrgicas (05 em funcionamento), 10 leitos de SRPA. Possibilitou criação do **turno cirúrgico noturno**, retorno da realização de cirurgias cardíacas e aumento do número de cirurgias de alta complexidade, além de maior fluidez e produtividade do tempo cirúrgico, devido a adoção de fluxos operacionais e inserção de profissionais (carregador, profissional da hemoterapia transportando hemocomponente).



Centro Cirúrgico depois



Manutenção e reforma da passarela que liga os prédios, conferindo segurança e melhor mobilidade.



Reforma e Inauguração da nova unidade de nutrição clínica com nova área de produção de alimentos, sala de nutrição clínica, refeitório e câmara frigorífica.



Refeitório de nutrição antes

Refeitório de nutrição depois



Obra Pronto Atendimento e ambulatório pediátricos



Substituição do chiller – climatização central



Adequação da infraestrutura para instalação do tomógrafo (turnkey)

Outros avanços e metas alcançadas

INCREMENTO DO PARQUE TECNOLÓGICO da RPA e Anestesiologia

- ✓ Instalação de novas estações de anestesia, com bons recursos e variedades de modos ventilatórios;
- ✓ Novos monitores multiparamétricos;
- ✓ Novo aparelho de ultrassonografia e ecocardiografia, acompanhada de sonda trans-esofágica.
- ✓ Retomamos a realização das cirurgias cardíacas com maior regularidade, que vai ao encontro do Plano Estratégico de realização de cirurgias de maior complexidade
- ✓ Aquisição de novos laringoscópios

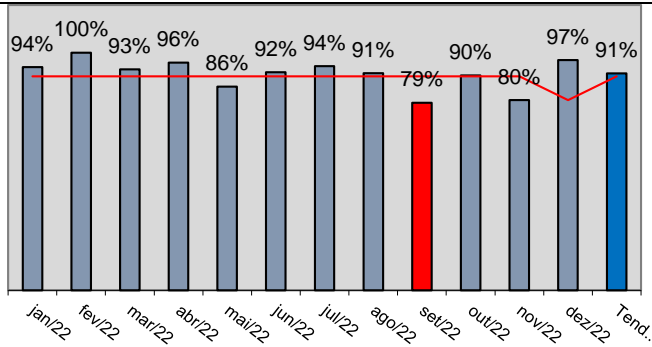
Engenharia Clínica

- Preparação para abertura de 9 salas novas do centro cirúrgico
 - Aquisição de 12 macas para o UCC
 - Recepção, inspeção, testes, instalação e treinamentos de 9 focos cirúrgicos de teto no UCC
 - Aquisição de 5 aspiradores cirúrgicos
- Comissionamento, testes, treinamento e início da realização dos procedimentos de ressonância magnética
- Instalação de novo tubo de raios X para tomógrafo computadorizado Canon, o que permitirá prolongar sua vida útil
- Aquisição de novo equipamento de tomografia computadorizada
- Recepção, inspeção, testes, instalação e treinamentos de 8 equipamentos de ultrassonografia
- Instalação de 2 focos no hospital dia
- Aquisição de lâmpada de fenda para oftalmologia
- Aquisição de 15 novas camas para o HUPES (10 para UTI3, 5 para UTI 1)
- Aquisição de 2 centrífugas
- Aquisição de 6 refrigeradores laboratoriais

Equipamentos médico hospitalares adquiridos:

EQUIPAMENTOS MÉDICOS	PREÇO	IMPACTO
5 -FOCOS CIRÚRGICOS DE TETO	R\$ 308.000,00	APARELHAMENTO DAS SALAS CIRÚRGICAS REFORMADAS
10- MESAS AUXILIARES - TIPOSEMICIRCULAR	R\$ 18.359,00	EQUIPAR SALAS CIRÚRGICAS REFORMADAS
5 ASPIRADORES CIRÚRGICOS	R\$ 36.000,00	EQUIPAR SALAS CIRÚRGICAS REFORMADAS
30 -SUPORTE SACO HAMPER	R\$ 7.200,00	EQUIPAR SALAS CIRÚRGICAS REFORMADAS
1- TOMÓGRAFO COM ABERTURA	R\$ 2.411.171,00	AUMENTO CAPACIDADE E AGILIDADE NA EXECUÇÃO DE EXAMES DE IMAGEM DE ALTA RESOLUÇÃO
1-LÂMPADA DE FENDA OFTALMOLÓGICA	R\$ 68.000,00	AUMENTO CAPACIDADE DE EXECUÇÃO DE EXAMES OFTALMOLÓGICOS
1- KIT PIPETAS AUTOMÁTICAS	R\$ 1.191,00	AUMENTO CAPACIDADE E AGILIDADE NA EXECUÇÃO DE DE EXAMES LABORATORIASIS
1-CENTRÍFUGA DE BANCADA PARA LABORATÓRIO	R\$ 20.200,00	AUMENTO CAPACIDADE E AGILIDADE NA EXECUÇÃO DE EXAMES LABORATORIASIS
1- REFRIGERADOR LABORATORIAL	R\$ 39.400,00	AUMENTAR CAPACIDADE DE PRODUÇÃO LABORATORIAL
2- REFRIGERADOR LABORATORIAL	R\$ 19.700,00	AUMENTAR CAPACIDADE E AGILIDADE NA PRODUÇÃO LABORATORIAL
1- MICROCENTRÍFUGA LABORATORIAL	R\$ 2.700,00	AUMENTO CAPACIDADE E AGILIDADE NA EXECUÇÃO DE DE EXAMES LABORATORIASIS
7- MACAS DE TRANSPORTE	R\$ 59.900,00	AUMENTAR CAPCIDADE E AGILIDADE DE TRANSPORTE INTRA-HOSPITALAR
5- CADEIRAS DE RODAS	R\$ 13.740,00	AUMENTAR CAPACIDADE E AGILIDADE DE TRANSPORTE INTRA HOSPITALAR
13- CAMAS HOSPITALARES	R\$ 198.900,00	AUMENTAR CAPACIDADE E AGILIDADE DE TRANSPORTE INTRA HOSPITALAR
5 CARROS TIPO MACA	R\$ 36.000,00	AUMENTAR CAPACIDADE E AGILIDADE DE TRANSPORTE INTRA HOSPITALAR
50 POLTRONAS PARA ACOMPANHANTE	R\$ 37.750,00	COMPOR MOBILIÁRIO HOSPITALAR
TOTAL	R\$ 3.125.211,00	

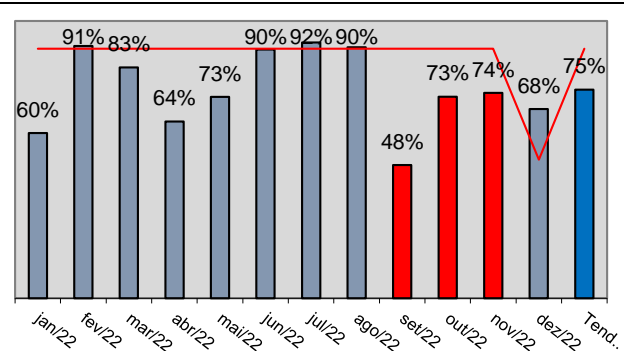
Indicadores de serviços realizados pela engenharia clínica:



Indicador 01 - Performance da Manutenção Preventiva Meta: >90%.

Valor alcançado no ano: 91%

Em 2022 foram abertas 1360 ordens de serviço de manutenção preventiva, sendo fechadas 1241 ordens de serviço.



Indicador 02 – Performance de Calibração

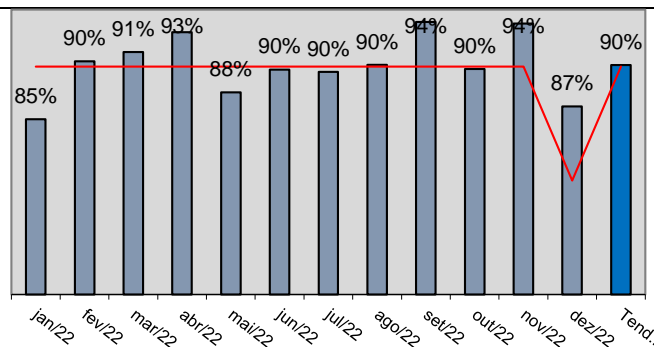
Meta: >90%.

Valor alcançado no ano: 75%

Em 2022 Foram abertas no sistema 1385 ordens de serviço de calibração, sendo fechadas 1045 ordens de serviço.

O resultado foi afetado pela transição da empresa prestadora de serviços de Engenharia Clínica, iniciada no mês de setembro.

Indicadores de manutenção corretiva e resolutividade interna de manutenção

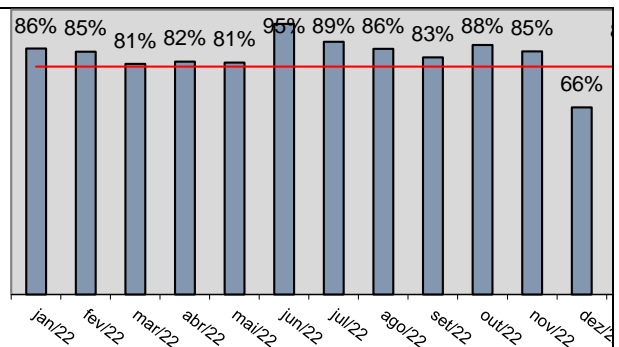


Indicador 03 - Performance da Manutenção Corretiva

Meta: >90%.

Valor alcançado no ano: 90%

Em 2022 foram abertas 2960 ordens de serviço corretivas, destas, foram fechadas 2668 ordens de serviço.



Indicador 04 – Percentual de Resolutividade Interna de Manutenção

Meta: ≥80%.

Valor alcançado no ano: 84%

Dentre as 4028 ordens corretivas e preventivas fechadas no ano, foram resolvidas com a equipe interna 3402 ordens de serviço, não havendo necessidade de contratação de serviços externos.

Um dos grandes desafios de 2022 foi garantir a manutenção de insumos e materiais no período pós pandemia de COVID-19. Muitos fornecedores, detentores de Ata de Registro de Preço, enfrentaram o fechamento de indústrias, culminando na falta de matéria prima e desaparecimento de insumos no mercado. Essa situação pós pandemia exigiu esforços de todos, equipes administrativas e assistenciais. Em abril de 2022, por orientação da Administração Central da EBSEH, o Hupes implantou o módulo de estoque do AGHUX em substituição ao sistema de estoque anteriormente utilizado SMART. Essa implantação exigiu três meses de ajustes para a segurança das informações no sistema, repercutindo na gestão e reposição dos estoques. Para atendimento de todos os insumos, também foram realizadas adesões a atas de registro de preços de outros órgãos da Administração Pública Federal, mediante a comprovação da vantajosidade da aquisição, além de contratação direta, por meio de processos de inexigibilidade e dispensa de licitação.

Nº DE LICITAÇÕES	FORMA DE PARTICIPAÇÃO
37	GERENCIADOR
9	PARTICIPANTE NA ORIGEM
128	ADESÕES
TOTAL: 174	
DISPENSA E INEXIGIBILIDADE	18

A hotelaria hospitalar é uma grande demandante de contratações. Abaixo as contratações realizadas em 2022:

Seq.	Processo	Tipo	Empresa	Vigência	Mão de obra	Descrição
1	23534.011684/2021-85	PR 01/2022	CICLOTEO RECICLAGEM LTDA	18/07/2023	Não se aplica	Contratação de empresa especializada para a prestação de serviços de descaracterização, descontaminação e destinação final de lâmpadas usadas, inteiras ou quebradas, do tipo fluorescente, vapor de mercúrio, vapor de sódio, vapormetálico e Leds, assim como de pilhas e baterias.

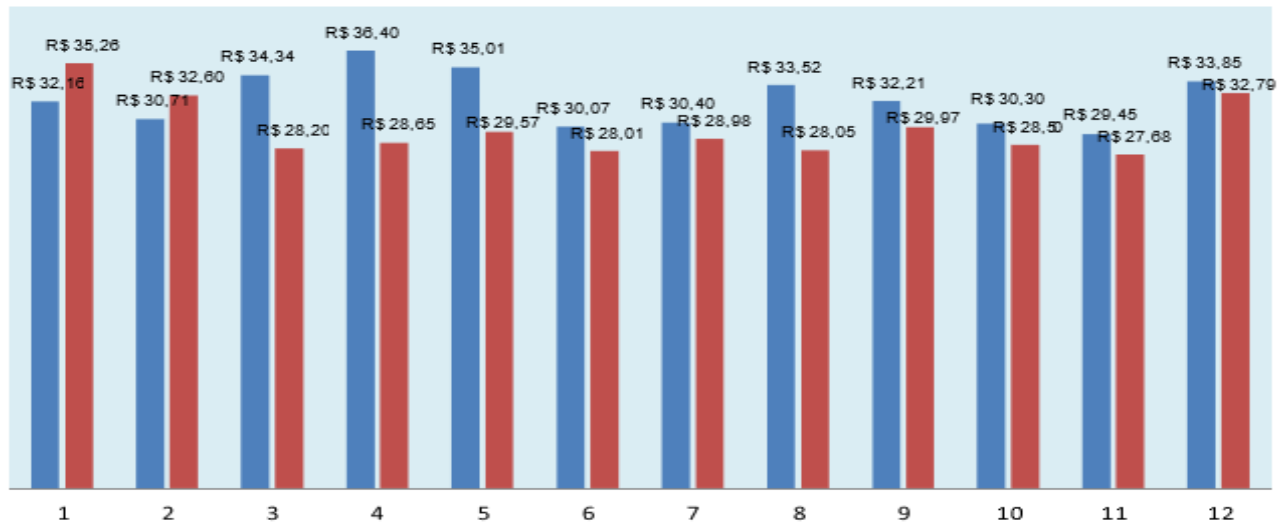
2	23066.059254/2018-11	PR 01/2020	BRASCON GESTÃO AMBIENTAL LTDA.	16/02/2023	Não se aplica	Destinação final dos resíduos de serviços de saúde
3	23534.002649/2021-75	PR 16/2021	CENTRALIMP LIMPEZA E SERVIÇOS LTDA	29/12/2023	152 (cento e cinquenta e dois) colaboradores	Higienização Hospitalar
4	23534.020802/2020-65	PR 32/2021	PARCEIRO SERVICOS ADMINISTRATI VOS LTDA	03/05/2024	53 (Cinquenta e três) funcionários e 05 (cinco) postos	Empresa terceirizada de prestação de serviços de: Auxiliar de Lavanderia (11), Camareira (18), Costureira (03), Maqueiro (15) e Motorista de Ambulância (06)
5	23534.001656/2021-50	PR 34/2021	PLANTAFERTIL SAUDE AMBIENTAL LTDA	03/01/2024	Não se aplica	Controle de Pragas e Vetores Urbanos
6	23534.020221/2020-23	PR 31/2021	RPL ENGENHARIA E SERVIÇOS LTDA	30/12/2023	46 (Quarenta e seis) porteiros e 28 (vinte e oito) postos	Empresa especializada para a prestação de serviços de apoio para controle de acesso hospitalar através de postos de agente de portaria
7	23534.001091/2022-91	PR 18/2022	MAP SERVICOS DE SEGURANCA LTDA	02/01/2025	24 (Vinte e quatro) vigilantes e 12 (doze) postos	Serviços de Vigilância Patrimonial,
8	23534.021539/2022-93	PR 46/2021	SUL BAHIA LAVANDERIA LTDA	11/01/2024	Não se aplica	Lavanderia externa

Evolução indicadores enxovais

INDICADORES DO SETOR DE HOTELARIA HOSPITALAR - 2021															
Indicador/Período	Meta	jan/21	fev/21	mar/21	abr/21	mai/21	jun/21	jul/21	ago/21	set/21	out/21	nov/21	dez/21	Total Anual	
ENXOVAL HOSPITALAR	Peso total de roupa limpa gerada no hospital	-	50154	49620	55481	45330	49442	47035	51777	52866	48719	49015	47061	47989	594489
	Peso de roupa limpa por paciente	4,7 a 7 Kg/paciente	9,2	8,9	9,95	10,49	10,14	8,78	7,93	8,04	7,72	7,72	7,72	7,72	104,31
	Índice de relave	0,08 a 0,12	0,04	0,04	0,04	0,04	0,04	0,04	0,04	0,03	0,04	0,04	0,04	0,05	0,48
	Índice de baixas de roupa hospitalar	0,014 a 0,023	0,05	0,003	0,01	0,09	0,01	0,01	0,05	0,01	0,01	0,12	0,01	0,01	0,383
	Índice de evasão de roupas	0,04/mês	0,014	-	-	0,027	-	-	0,021	-	-	0,028	-	-	0,09
	Custo de processamento de roupas por paciente-dia	22,00 a 29,00 por paciente/dia	R\$ 32,16	R\$ 30,71	R\$ 34,34	R\$ 36,40	R\$ 35,01	R\$ 30,07	R\$ 30,40	R\$ 33,52	R\$ 32,21	R\$ 30,30	R\$ 29,45	R\$ 33,85	R\$ 388,42
	Custo por quilo de roupa processada	3,9 a 4,60	R\$ 3,50	R\$ 3,45	R\$ 3,45	R\$ 3,47	R\$ 3,45	R\$ 3,43	R\$ 3,83	R\$ 4,17	R\$ 4,17	R\$ 4,17	R\$ 4,17	R\$ 4,19	R\$ 45,45
INDICADORES DO SETOR DE HOTELARIA HOSPITALAR - 2022															
Indicador/Período	Meta	jan/22	fev/22	mar/22	abr/22	mai/22	jun/22	jul/22	ago/22	set/22	out/22	nov/22	dez/22	Total Anual	
ENXOVAL HOSPITALAR	Peso total de roupa limpa gerada no hospital	-	43845,71	42137,58	45220,26	44992,81	48307,39	44905,89	47433,82	46953,02	45058,9	44419,99	41295,41	48644,47	543215,25
	Peso de roupa limpa por paciente	4,7 a 7 Kg/paciente	8,46	7,82	6,76	6,87	7,09	6,72	6,95	6,73	7,19	6,71	6,64	7,86	85,8
	Índice de relave	0,08 a 0,12	0,05	0,05	0,05	0,04	0,06	0,06	0,05	0,04	0,04	0,04	0,04	0,05	0,57
	Índice de baixas de roupa hospitalar	0,014 a 0,023	0,02	0,004	0,01	0,09	0,01	0,02	0,05	0,31	0,01	0,01	0,01	0,02	0,564
	Índice de evasão de roupas	0,04/mês	0,010	0,010	0,010	0,010	0,010	0,010	0,010	0,010	0,010	0,010	0,010	0,010	0,12
	Custo de processamento de roupas por paciente-dia	22,00 a 29,00 por paciente/dia	R\$ 35,26	R\$ 32,60	R\$ 28,20	R\$ 28,65	R\$ 29,57	R\$ 28,01	R\$ 28,98	R\$ 28,05	R\$ 29,97	R\$ 28,50	R\$ 27,68	R\$ 32,79	R\$ 358,26
	Custo por quilo de roupa processada	3,9 a 4,60	R\$ 4,17	R\$ 4,17	R\$ 4,17	R\$ 4,17	R\$ 4,17	R\$ 4,17	R\$ 4,17	R\$ 4,17	R\$ 4,17	R\$ 4,25	R\$ 4,17	R\$ 4,17	R\$ 50,12

Custo de processamento de roupas por paciente-dia

■ 2021 ■ 2022



Gestão Orçamentária e Financeira

Em relação ao orçamento do Complexo HUPES, em 2022, o Teto Orçamentário inicial aprovado pela Administração Central/EBSERH no Contrato de Objetivos foi de R\$90.841.527,95. Desse montante, os valores alocados para custeio do hospital, foram R\$84.626.563,80, sendo R\$69.900.093,02 em Recursos do SUS, R\$10.000.000,00 em Receitas Próprias e R\$4.726.470,78 de Recursos Estratégicos. Quanto aos Recursos de Capital, em 2022, a dotação registrada no Teto Orçamentário foi de R\$6.214.964,15, conforme tabela que segue.

Teto Orçamentário por fonte de recurso e natureza da despesa

AÇÕES ORÇAMENTÁRIAS		TETO ORÇAMENTÁRIO					
		R\$					
		CUSTEIO			TOTAL CUSTEIO	CAPITAL	TOTAL
		Produção SUS	Receita Própria	Administração Central			
8585	Operação SUS	69.900.093,02	-	-	69.900.093,02		69.900.093,02
4086	Funcionamento	-	10.000.000,00		10.000.000,00		10.000.000,00
20RX	REHUF- Programa Nacional de Reestruturação dos Hospitais Universitários Federais.	-	-	4.666.470,78	4.666.470,78	6.214.964,15	10.881.434,93
4572	Capacitação	-	-	60.000,00	60.000,00		60.000,00
TOTAL		69.900.093,02	10.000.000,00	4.726.470,78	84.626.563,80	6.214.964,15	90.841.527,95

Os créditos orçamentários transferidos no exercício demonstraram variações para mais e para menos nas ações orçamentárias, quando comparados com os Tetos Orçamentários iniciais. Na receita de produção do SUS, houve um acréscimo da ordem de 6,04%; na ação de funcionamento (receita própria) houve uma redução de 11,78%; na ação de REHUF houve uma diminuição de 17,01%; na ação de capacitação houve uma redução de 1,78%.

Vale ressaltar que as reduções decorreram de situações imprevistas no curso da operacionalização dos processos de aquisição e contratação. Já no que se refere ao aumento da ação Operação SUS, destaca-se que o fato gerador foi o incremento da produção assistencial.

Comparativo Teto Orçamentário x Orçamento Transferido

Ações Orçamentárias		Comparativo Teto x Realizado		Diferença	%
8585	Operação SUS	Previsto	69.900.093,02	+4.493.371,18	+6,04
		Realizado	74.393.464,20		
4086	Funcionamento	Previsto	10.000.000,00	-1.178.393,08	-11,78
		Realizado	8.821.606,92		
20RX	REHUF - Programa Nacional de Reestruturação dos Hospitais Universitários Federais.	Previsto	10.881.434,93	-1.851.321,99	-17,01
		Realizado	9.030.112,94		
4572	Capacitação	Previsto	60.000,00	-1.064,52	-1,78
		Realizado	58.935,48		
Diferença				+1.462.591,59	

Fonte: SIAFI/DAF

Execução Orçamentária e Financeira 2022

Ao analisar a execução orçamentária do Complexo HUPES, verifica-se que foi empenhado 99,97% da dotação atualizada de R\$92.304.119,54. A dotação atualizada compreende os créditos do Teto Orçamentário e suas alterações durante o exercício.

Tomando-se como base as Ações Governamentais, o orçamento transferido no exercício de 2022, no montante de R\$ 92.304.119,54, foi assim distribuído:

Execução por Ações Orçamentárias:

AÇÃO*	FONTE		CRÉDITO RECEBIDO		
			CUSTEIO	INVESTIMENTO	CAPACITAÇÃO
8585	SUS - MAC	6153.00030 0	R\$62.414.081,4 4		
		6188.00030 0	R\$5.791.064,20		
	SUS - FAEC	6153.00040 0	R\$4.296.411,69		
		6188.00040 0	R\$730.995,30		
		6100.00040 0	R\$1.160.911,57		
4086	RECEITA PRÓPRIA	8150.26443 0	R\$8.651.768,99		
	DIÁRIAS	8100.91500 2	R\$40.977,21		
	TESTE RÁPIDO COVID-19	8100.91500 2	R\$128.860,72		
	REHUF			R\$2.534.534,95	
20RX	REHUF	8100.91510 7	R\$1.978.388,65	R\$1.024.028,75	
		8100.91500 2	R\$2.287.172,37	R\$1.180.110,72	
	REHUF (Itens de equipamentos - áreas de pesquisa)	8100.91500 2		R\$25.877,50	
4572	CAPACITAÇÃO	8100.91500 2			R\$58.935,48
Fonte: SIAFI (base 12/2022)			R\$87.480.632,1 4	R\$4.764.551,92	R\$58.935,48
			R\$92.304.119,54		

(*) Ações Governamentais:

20RX – Reestruturação e Modernização dos Hospitais Universitários Federais - REHUF;

4086 – Funcionamento e Gestão de Instituições Hospitalares Federais;

4572 – Capacitação de Servidores Públicos Federais em Processo de Qualificação e Requalificação;

8585 – Atenção à Saúde da População em Procedimentos de Média e alta Complexidade.

Com relação às categorias de gastos previstas no Contrato de Objetivos 2022, foram executados R\$92.152.865,66, sendo R\$87.434.118,15 em custeio e R\$ 4.718.747,51 em investimentos, em consonância com o planejamento atualizado nas janelas de adequação previstas na política do Contrato de Objetivos.

Execução Orçamentária por Categorias do Contrato de Objetivos

CATEGORIAS	EXECUÇÃO TOTAL (TOTAL EMPENHADO)	EXECUÇÃO (VALORES EMPENHADOS)	
		CUSTEIO	INVESTIMENTO
1-Água	R\$2.475.000,00	R\$2.475.000,00	R\$0,00
3-Transporte não assistencial	R\$183.521,97	R\$183.521,97	R\$0,00
6-Vigilância	R\$1.161.878,59	R\$1.161.878,59	R\$0,00
7-Material de expediente	R\$451.235,56	R\$451.235,56	R\$0,00
10-Linha branca	R\$7.290,00	R\$0,00	R\$7.290,00
13-Mobiliário em geral	R\$93.984,65	R\$0,00	R\$93.984,65
16-Equipamentos médico-hospitalares	R\$5.714.090,93	R\$2.655.919,93	R\$3.058.171,00
17-Higienização e desinfecção de superfícies	R\$7.122.925,63	R\$7.122.925,63	R\$0,00
18-Meio ambiente, conforto e hospitalidade	R\$200.004,05	R\$200.004,05	R\$0,00
19-Processamento de roupas e gestão do enxoval	R\$3.733.201,32	R\$3.733.201,32	R\$0,00
20-Produção e distribuição de refeições orais	R\$12.487.071,06	R\$12.487.071,06	R\$0,00
21-Energia	R\$4.670.374,53	R\$4.670.374,53	R\$0,00

22-Equipamentos de infraestrutura física	R\$278.821,54	R\$0,00	R\$278.821,54
23-Estudos e projetos de infraestrutura física	R\$699.927,22	R\$699.927,22	R\$0,00
25-Manutenção predial	R\$3.596.970,92	R\$3.596.970,92	R\$0,00
27-Obras	R\$5.861.415,11	R\$5.861.415,11	R\$0,00
28-Contratação de serviços de manutenção de material médico hospitalar	R\$146.351,20	R\$146.351,20	R\$0,00
29 - Serviço de apoio diagnóstico	R\$581.144,11	R\$581.144,11	R\$0,00
31-Serviço de apoio terapêutico	R\$217.748,31	R\$217.748,31	R\$0,00
32-Contratação de permanente médico-hospitalar	R\$206.283,50	R\$0,00	R\$206.283,50
33-Gases medicinais	R\$591.719,74	R\$591.719,74	R\$0,00
34 - Instrumental	R\$6.438,00	R\$6.438,00	R\$0,00
35-Laboratório	R\$5.295.513,23	R\$5.295.513,23	R\$0,00
36-Medicamentos	R\$12.095.066,17	R\$12.095.066,17	R\$0,00
37-Órtese, prótese e materiais especiais - OPME	R\$6.637.125,21	R\$6.637.125,21	R\$0,00
38-Produtos para saúde	R\$7.579.295,24	R\$7.579.295,24	R\$0,00
41-Serviço de controle externo de qualidade ou ensaio/teste de proficiência laboratorial	R\$52.928,70	R\$52.928,70	R\$0,00
42-Gestão de documentação clínica	R\$138.697,89	R\$138.697,89	R\$0,00
43-Ensino	R\$98.893,12	R\$0,00	R\$98.893,12
44-Pesquisa	R\$49.769,00	R\$813,00	R\$48.956,00

47-EPIs	R\$1.022.176,4 4	R\$965.748,5 4	R\$56.427, 90
49-Equipamento de segurança	R\$6.990,00	R\$6.990,00	R\$0,00
50-Equipamento de sistema de proteção contra incêndio	R\$11.301,61	R\$11.301,61	R\$0,00
51-Física médica	R\$12.455,80	R\$12.455,80	R\$0,00
52-Higiene ocupacional	R\$4.816,80	R\$0,00	R\$4.816,8 0
55-Sistemas de informação	R\$184.792,12	R\$184.792,1 2	R\$0,00
57-Armazenamento, processamento e backup	R\$101.000,00	R\$0,00	R\$101.000 ,00
58-Conectividade	R\$136.000,00	R\$0,00	R\$136.000 ,00
59-Infraestrutura de TI	R\$147.925,24	R\$147.925,2 4	R\$0,00
62-Computadores e monitores	R\$628.103,00	R\$0,00	R\$628.103 ,00
63-Digitalização e impressão corporativa	R\$311.203,76	R\$311.203,7 6	R\$0,00
64 - Impressão Finalística	R\$100.730,95	R\$100.730,9 5	R\$0,00
66-Telefonia	R\$18.588,02	R\$18.588,02	R\$0,00
69-Eventos institucionais	R\$41.130,99	R\$41.130,99	R\$0,00
71-Análises microbiológicas e físico-química	R\$69.219,52	R\$69.219,52	R\$0,00
72-Apoio assistencial, administrativo e de logística	R\$6.614.248,9 1	R\$6.614.248, 91	R\$0,00
74-Transporte externo de pacientes	R\$248.560,53	R\$248.560,5 3	R\$0,00
75-Capacitação	R\$58.935,48	R\$58.935,48	R\$0,00
	R\$92.152.865, 66	R\$87.434.11 8,15	R\$4.718.7 47,51

Empenhos: emissão, liquidação e pagamento

EXECUÇÃO	VALOR
EMPENHOS EMITIDOS	R\$ 92.152.865,66
DESPESAS LIQUIDADAS	R\$ 66.606.805,74
DESPESAS PAGAS	R\$ 63.520.565,62

Dos valores empenhados de R\$ 92.304.119,54 foram liquidados R\$ 66.606.805,74, portanto, 72,27%, em relação ao total das despesas empenhadas. Entretanto, se considerado o orçamento transferido somente no mês de dezembro/2022, no montante de R\$ 10.987.138,74, valor este para o qual a respectiva liquidação seria improvável de ocorrer dentro do exercício, atingiria-se o percentual de liquidação de 82,06%, em relação aos itens empenhados.

No que refere-se aos Restos a Pagar, inscritos e reinscritos em 2022, portanto, acumulado de vários exercícios financeiros anteriores, o valor não processado foi de R\$ 44.295.101,19. No curso do exercício, as liquidações e eventuais cancelamentos conduziram a uma redução de 39,22% do montante de R\$ 44.295.101,19, restando ainda R\$ 26.921.032,64 (entre inscritos e reinscritos, processados e não processados), apesar da continuidade dos esforços para a completa regularização das entregas de materiais, documentação requerida para ateste do recebimento definitivo dos serviços, principalmente os de mão de obra continuada.

Contratações Diretas e Adesões

PROCESSOS DE COMPRAS E LICITAÇÕES	
CONTRATAÇÕES	QUANTITATIVO (processos finalizados)
DISPENSA DE LICITAÇÃO	21
INEXIGIBILIDADE	20
ADESÕES A ATAS DE REGISTRO DE PREÇO	142
TOTAL	183

Contratos de Serviços e de Fornecimento firmados e vigentes 2022

Posição consolidada - Execução Orçamentária e Financeira 2022			
Filtro	Soma de DESPESAS EMPENHADAS	Soma de DESPESAS LIQUIDADAS	Soma de DESPESAS PAGAS
Unidade de Contratos	R\$ 51.700.774,89	R\$ 41.072.137,79	R\$38.749.272,11
ABIOCON COMERCIAL LTDA	R\$ 118.502,41	R\$ 118.502,41	R\$ 118.502,41
AIR LIQUIDE BRASIL LTDA	R\$ 299.922,94	R\$ 203.439,98	R\$ 176.294,84
ARCHITECTUS S/S	R\$ 11.857,09		
AVELAR COMERCIO E REPRESENTACAO DE ARTIGOS E EQUIPAMENT	R\$ 647.817,03	R\$ 589.442,03	R\$ 589.442,03
BATUR BAHIA TRANSPORTES E TURISMO EIRELI	R\$ 988,88	R\$ 665,92	R\$ 665,92
BIOLOGISTICA SOLUCOES EM LOGISTICA E SERVICOS EIRELI	R\$ 22.846,14	R\$ 17.948,70	R\$ 17.948,70
BRASCON GESTAO AMBIENTAL LTDA	R\$ 115.315,20	R\$ 78.839,96	R\$ 72.444,43
C R OXIGENIO GASES E EQUIPAMENTOS LTDA	R\$ 103.352,07	R\$ 92.560,41	R\$ 92.560,41
CANON MEDICAL SYSTEMS DO BRASIL LTDA	R\$ 133.040,60	R\$ 120.946,00	R\$ 120.946,00
CENTRALLIMP LIMPEZA E SERVICOS LTDA	R\$ 7.122.925,63	R\$ 5.280.787,52	R\$ 4.150.485,08
CHALE REFEICOES LTDA	R\$ 12.063.402,06	R\$ 9.824.906,36	R\$ 9.741.251,38
CICLOTEO RECICLAGEM LTDA	R\$ 9.540,00		
CIENTIFICALAB PRODUTOS LABORATORIAIS E SISTEMAS LTDA.	R\$ 576.368,11	R\$ 438.736,01	R\$ 438.736,01
CLARO S.A.	R\$ 1.375,08	R\$ 1.034,70	R\$ 1.034,70
COMPANHIA DE ELETRICIDADE DO ESTADO DA BAHIA COELBA	R\$ 4.670.374,53	R\$ 4.077.801,70	R\$ 4.077.801,70
CONTROL LAB CONTROLE DE QUALIDADE P LABORATORIOS LTDA	R\$ 52.928,70	R\$ 51.531,48	R\$ 51.531,48
COORDENACAO-GERAL DE TESOUREARIA - CGTES	R\$ 29,98	R\$ 29,98	R\$ 29,98
ELITECH LATINO AMERICA LTDA	R\$ -		
EMPRESA BAIANA DE AGUAS E SANEAMENTO SA	R\$ 2.475.000,00	R\$ 2.313.954,04	R\$ 2.122.020,94
F A G DE OLIVEIRA LTDA	R\$ 874.401,37	R\$ 874.401,37	R\$ 874.401,37
G.R.F. LABORATORIOS LTDA	R\$ 4.776,00	R\$ 796,00	R\$ 75,22
GE HEALTHCARE DO BRASIL COMERCIO E SERVICOS PARA EQUIP	R\$ 22.826,54	R\$ 22.826,54	R\$ 22.826,54
GEMELO DO BRASIL DATA CENTERS, COMERCIO E SERVICOS LTDA	R\$ 103.593,24	R\$ 86.327,70	R\$ 86.327,70
GHS INDUSTRIA E SERVICOS LTDA	R\$ 69.219,52	R\$ 24.748,73	R\$ 24.748,73
GLOBAL MANUTENCOES E CONSTRUCOES EIRELI	R\$ 2.723.116,74	R\$ 2.109.926,41	R\$ 1.905.937,74
GLOBALTHINGS TECNOLOGIA LTDA	R\$ 13.025,12	R\$ 10.602,36	R\$ 10.602,36
GTS SERVICOS E COMERCIO DE EQUIPAMENTOS LTDA	R\$ 100.730,95	R\$ 94.772,69	R\$ 94.772,69
HOSPITAL SAO RAFAEL S.A	R\$ 217.748,31	R\$ 133.160,87	R\$ 133.160,87
JP ENGENHARIA E CONSULTORIA LTDA	R\$ 87.783,09		
LCSTECH COMERCIAL LTDA	R\$ 44.332,00	R\$ 30.388,87	R\$ 30.388,87
LEITE & LIMA LTDA	R\$ 9.157,05	R\$ 9.157,05	
LOGER DISTRIBUIDORA DE MEDICAMENTOS E MATERIAIS HOSPITA	R\$ -		
MANUTECNICA MANUTENCAO LTDA	R\$ 161.284,04	R\$ 56.856,76	R\$ 37.096,57
MAP SERVICOS DE SEGURANCA EIRELI	R\$ 1.045.160,03	R\$ 858.986,34	R\$ 847.831,28
MAP SERVICOS DE SEGURANCA LTDA	R\$ 116.718,56		
MAXSERV SERVICOS DE CONSERVACAO E LIMPEZA LTDA	R\$ 594.127,39	R\$ 337.265,19	R\$ 337.265,19
MEDICALSYSTEM COMERCIO E SERVICOS DE EQUIPAMENTOS MEDIC	R\$ 94.380,00	R\$ 85.800,00	R\$ 78.030,81
METROBRAS - METROLOGIA DAS RADIACOES IONIZANTES LTDA	R\$ 12.455,80	R\$ 10.668,20	R\$ 10.668,20
MULTCOM CONSTRUTORA LTDA	R\$ 783.936,23	R\$ 469.633,38	R\$ 469.633,38
NOVAMEDICAL PRODUTOS MEDICOS LTDA	R\$ 40.000,00		
OLIVEIRA ARAUJO ENGENHARIA LTDA	R\$ 572.194,96		
PA ARQUIVOS LTDA	R\$ 138.697,89	R\$ 98.038,35	R\$ 98.038,35
PARCEIRO SERVICOS ADMINISTRATIVOS LTDA	R\$ 1.230.306,70	R\$ 1.052.827,81	R\$ 885.393,76
PIXEON MEDICAL SYSTEMS S.A. COMERCIO E DESENVOLVIMENTO	R\$ 171.767,00	R\$ 171.767,00	R\$ 171.767,00
PLANTAFERTIL SAUDE AMBIENTAL LTDA	R\$ 45.730,95	R\$ 32.438,35	R\$ 29.303,98
POTENCIAL ENGENHARIA E INSTALACOES LTDA.	R\$ 3.914.751,41	R\$ 3.426.786,55	R\$ 3.418.454,69
PRIME CONSULTORIA E ASSESSORIA EMPRESARIAL LTDA	R\$ 68.961,81	R\$ 31.910,04	R\$ 31.910,04
R.P.L ENGENHARIA E SERVICOS LTDA	R\$ 6.148.922,76	R\$ 4.972.686,94	R\$ 4.789.011,96
REAL ACTION LOCACOES DE EXTINTORES E SERVICOS DE PREVEN	R\$ 11.301,61	R\$ 8.816,78	R\$ 8.816,78
SEC - SOLUCOES E MANUTENCAO DE EQUIPAMENTOS CLINICOS LT	R\$ 146.351,20	R\$ 132.468,60	R\$ 132.468,60
SEI SOLUCOES INTEGRADAS LTDA	R\$ 111.434,05	R\$ 71.714,74	R\$ 71.714,74
SELBETTI TECNOLOGIA S.A.	R\$ 311.203,76	R\$ 279.129,44	R\$ 279.129,44
SL ENGENHARIA HOSPITALAR LTDA	R\$ 424.000,00		
SPCHILLER DO BRASIL COMERCIO DE PRODUTOS PARA REFRIGER	R\$ 259.000,00	R\$ 259.000,00	
SURYA LAVANDERIA E SERVICOS LTDA	R\$ 2.183.510,71	R\$ 1.962.358,72	R\$ 1.962.358,72
TICKET SOLUCOES HDFGT S/A	R\$ 1.989,50	R\$ 1.989,50	R\$ 1.989,50
TIM S A	R\$ 17.208,40	R\$ 14.079,60	R\$ 14.079,60
TRIVALE ADMINISTRACAO LTDA	R\$ 23.456,95	R\$ 19.456,29	R\$ 19.456,29
WHITE MARTINS GASES INDUSTRIAIS DO NORDESTE LTDA.	R\$ 375.626,80	R\$ 109.223,42	R\$ 99.915,13
Total Geral	R\$ 51.700.774,89	R\$ 41.072.137,79	R\$38.749.272,11

DEMONSTRAÇÕES CONTÁBEIS

BALANÇO FINANCEIRO DE 2022



MINISTÉRIO DA FAZENDA
SECRETARIA DO TESOURO NACIONAL

TÍTULO	BALANÇO FINANCEIRO - TODOS OS ORÇAMENTOS	EXERCÍCIO 2022	PERÍODO Anual
SUBTÍTULO	155907 - HOSPITAL UNIVERSITÁRIO PROF. EDGARDO SANTOS	EMISSÃO 01/06/2023	PÁGINA 1
ÓRGÃO SUPERIOR	28443 - EMPRESA BRASILEIRA DE SERVIÇOS HOSPITALARES	VALORES EM UNIDADES DE REAL	

INGRESSOS			DISPÊNDIOS		
ESPECIFICAÇÃO	2022	2021	ESPECIFICAÇÃO	2022	2021
Receitas Orçamentárias			Despesas Orçamentárias		
Ordinárias	-	-	Ordinárias	92.179.999,73	89.473.798,21
Vinculadas	-	-	Vinculadas	16.817.770,82	2.040.650,20
Previdência Social (RPPS)	-	-	Seguridade Social (Exceto Previdência)	75.382.228,91	87.433.148,01
(-) Deduções da Receita Orçamentária	-	-	Previdência Social (RPPS)	66.710.476,74	80.603.118,54
	-	-	Outros Recursos Vinculados a Fundos, Órgãos e Programas	8.651.752,17	6.830.029,47
Transferências Financeiras Recebidas	98.230.740,40	81.332.925,19	Transferências Financeiras Concedidas	2.264.099,79	842.288,81
Resultantes da Execução Orçamentária	76.385.425,59	45.845.971,88	Resultantes da Execução Orçamentária	1.944.953,89	299.808,44
Sub-repasso Recebido	76.385.425,59	45.845.971,88	Sub-repasso Concedido	1.944.953,89	299.808,44
Independentes da Execução Orçamentária	21.845.314,81	35.486.953,31	Independentes da Execução Orçamentária	319.145,90	542.480,37
Transferências Recebidas para Pagamento de RP	21.845.314,81	35.486.953,31	Transferências Concedidas para Pagamento de RP	319.145,90	542.480,37
Aporte ao RPPS	-	-	Aporte ao RPPS	-	-
Aporte ao RGPS	-	-	Aporte ao RGPS	-	-
Recebimentos Extraorçamentários	31.043.945,48	38.131.866,35	Pagamentos Extraorçamentários	29.265.694,62	32.641.598,89
Inscrição dos Restos a Pagar Processados	3.086.240,12	753.502,28	Pagamento dos Restos a Pagar Processados	772.533,79	3.862.181,32
Inscrição dos Restos a Pagar Não Processados	25.573.193,99	36.898.477,32	Pagamento dos Restos a Pagar Não Processados	28.491.762,23	28.747.462,77
Depósitos Restituíveis e Valores Vinculados	220.033,27	163.459,17	Depósitos Restituíveis e Valores Vinculados	1.398,60	31.954,80
Outros Recebimentos Extraorçamentários	2.164.478,10	316.427,58	Outros Pagamentos Extraorçamentários	-	-
Passivos Transferidos	2.164.478,10	316.427,58			
Saldo do Exercício Anterior	3.651.865,29	7.144.759,66	Saldo para o Exercício Seguinte	9.216.757,03	3.651.865,29
Caixa e Equivalentes de Caixa	3.651.865,29	7.144.759,66	Caixa e Equivalentes de Caixa	9.216.757,03	3.651.865,29
TOTAL	132.926.551,17	126.609.551,20	TOTAL	132.926.551,17	126.609.551,20

Fernando Silva
Fernando Silva Pereira
Chefe do Setor de Avaliação e
Controladoria
Mat. SIAPE 1525237
EDGARDO / RUPES

BALANÇO PATRIMONIAL DE 2022



MINISTÉRIO DA FAZENDA
SECRETARIA DO TESOURO NACIONAL

TÍTULO	BALANÇO PATRIMONIAL - TODOS OS ORÇAMENTOS	EXERCÍCIO 2022	PERÍODO Anual
SUBTÍTULO	155907 - HOSPITAL UNIVERSITÁRIO PROF. EDGARDO SANTOS	EMISSÃO 01/06/2023	PÁGINA 2
ÓRGÃO SUPERIOR	28443 - EMPRESA BRASILEIRA DE SERVIÇOS HOSPITALARES	VALORES EM UNIDADES DE REAL	

ATIVO			PASSIVO		
ESPECIFICAÇÃO	2022	2021	PATRIMÔNIO LÍQUIDO		
ESPECIFICAÇÃO	2022	2021	ESPECIFICAÇÃO	2022	2021
(-) Redução ao Valor Recuperável de Marcas, Direitos e Pat.	-	-			
Direitos de Uso de Imóveis	113.778,00	-			
Direitos de Uso de Imóveis	113.778,00	-			
(-) Amortização Acumulada de Direito de Uso de Imóveis	-	-			
(-) Redução ao Valor Recuperável Direito de Uso de Imóveis	-	-			
Diferido	-	-			
TOTAL DO ATIVO	50.359.010,77	39.961.261,46	TOTAL DO PASSIVO E PATRIMÔNIO LÍQUIDO	50.359.010,77	39.961.261,46

QUADRO DE ATIVOS E PASSIVOS FINANCEIROS E PERMANENTES

ATIVO			PASSIVO		
ESPECIFICAÇÃO	2022	2021	ESPECIFICAÇÃO	2022	2021
ATIVO FINANCEIRO	9.216.757,03	3.651.865,29	PASSIVO FINANCEIRO	37.390.729,99	44.205.028,63
ATIVO PERMANENTE	41.142.253,74	36.309.396,17	PASSIVO PERMANENTE	113.778,00	-
SALDO PATRIMONIAL		4.243.767,17	SALDO PATRIMONIAL	12.854.502,87	

QUADRO DE COMPENSAÇÕES

ATIVO			PASSIVO		
ESPECIFICAÇÃO	2022	2021	ESPECIFICAÇÃO	2022	2021
ESPECIFICAÇÃO / Saldo dos Atos Potenciais Ativos			ESPECIFICAÇÃO / Saldo dos Atos Potenciais Passivos		
SALDO DOS ATOS POTENCIAIS ATIVOS	5.127.235,43	3.943.565,33	SALDO DOS ATOS POTENCIAIS PASSIVOS	49.384.262,83	63.273.896,35
Atos Potenciais Ativos	5.127.235,43	3.943.565,33	Atos Potenciais Passivos	49.384.262,83	63.273.896,35
Garantias e Contragarantias Recebidas	5.127.235,43	3.943.565,33	Garantias e Contragarantias Concedidas	-	-
Direitos Concedidos e Outros Instrumentos Cong	-	-	Obrigações Concedidas e Outros Instrumentos C	-	-
Direitos Contratuais	-	-	Obrigações Contratuais	49.384.262,83	63.273.896,35
Outros Atos Potenciais Ativos	-	-	Outros Atos Potenciais Passivos	-	-
TOTAL	5.127.235,43	3.943.565,33	TOTAL	49.384.262,83	63.273.896,35

DEMONSTRATIVO DO SUPERÁVIT/DÉFICIT FINANCEIRO APURADO NO BALANÇO PATRIMONIAL

DESTINAÇÃO DE RECURSOS		SUPERÁVIT/DÉFICIT FINANCEIRO	
Recursos Ordinários			-6.514.122,69
Recursos Vinculados			-21.859.856,19
Seguridade Social (Exceto Previdência)			-20.181.010,41
Previdência Social (RPPS)			-
Dívida Pública			-321.473,72
Outros Recursos Vinculados a Fundos, Órgãos e Prog			-1.157.366,05
TOTAL			-28.173.972,87

Fernando Silva
Fernando Silva Pereira
Chefe do Setor de Avaliação e
Controladoria
Mat. SIAPE 1525237
EDGARDO / RUPES



MINISTÉRIO DA FAZENDA
SECRETARIA DO TESOURO NACIONAL

EXERCÍCIO 2022	PERÍODO Anual
EMIÇÃO 01/09/2023	PÁGINA 1
VALORES EM UNIDADES DE REAL	

TÍTULO	BALANÇO PATRIMONIAL - TODOS OS ORÇAMENTOS
SUBTÍTULO	155907 - HOSPITAL UNIVERSITÁRIO PROF. EDGARD SANTOS
ÓRGÃO SUPERIOR	26443 - EMPRESA BRASILEIRA DE SERVIÇOS HOSPITALARES

ATIVO			PASSIVO		
ESPECIFICAÇÃO	2022	2021	ESPECIFICAÇÃO	2022	2021
ATIVO CIRCULANTE	39.578.059,63	32.981.744,96	PASSIVO CIRCULANTE	3.965.486,42	769.691,96
Caixa e Equivalentes de Caixa	9.216.757,03	3.651.865,29	Obrigações Trab., Prev. e Assist. a Pagar a Curto Prazo	-	-
Créditos a Curto Prazo	-	-	Empréstimos e Financiamentos a Curto Prazo	-	-
Investimentos e Aplicações Temporárias a Curto Prazo	-	-	Fornecedores e Contas a Pagar a Curto Prazo	3.337.983,83	125.792,93
Estoques	30.361.362,60	29.329.879,67	Obrigações Fiscais a Curto Prazo	-	-
Ativos Não Circulantes Mantidos para Venda	-	-	Transferências Fiscais a Curto Prazo	-	-
VPDs Pagas Antecipadamente	-	-	Provisões a Curto Prazo	-	-
			Demais Obrigações a Curto Prazo	627.502,59	643.899,03
ATIVO NÃO CIRCULANTE	10.780.951,14	6.979.516,50	PASSIVO NÃO CIRCULANTE	63.210,00	-
Ativo Realizável a Longo Prazo	-	-	Obrigações Trab., Prev. e Assist. a Pagar a Longo Prazo	-	-
Estoques	-	-	Empréstimos e Financiamentos a Longo Prazo	-	-
Investimentos	-	-	Fornecedores e Contas a Pagar a Longo Prazo	-	-
Participações Permanentes	-	-	Obrigações Fiscais a Longo Prazo	-	-
Propriedades para Investimento	-	-	Transferências Fiscais a Longo Prazo	-	-
Propriedades para Investimento	-	-	Provisões a Longo Prazo	-	-
(-) Depreciação Acumulada do Propriedades p/ Investimentos	-	-	Demais Obrigações a Longo Prazo	63.210,00	-
(-) Redução ao Valor Rec. de Propriedades para Investimentos	-	-	Resultado Diferido	-	-
Investimentos do RPPS de Longo Prazo	-	-	TOTAL DO PASSIVO EXIGÍVEL	4.028.696,42	769.691,96
Investimentos do RPPS de Longo Prazo	-	-			
(-) Redução ao Valor Recuperável de Investimentos do RPPS	-	-	PATRIMÔNIO LÍQUIDO		
Demais Investimentos Permanentes	-	-	ESPECIFICAÇÃO		
Demais Investimentos Permanentes	-	-		2022	2021
(-) Redução ao Valor Recuperável de Demais Invest. Perm.	-	-	Patrimônio Social e Capital Social	-	-
Imobilizado	10.667.173,14	6.979.516,50	Adiantamentos para Futuro Aumento de Capital (AFAC)	-	-
Bens Móveis	10.667.173,14	6.979.516,50	Reservas de Capital	-	-
Bens Móveis	13.642.874,63	9.087.644,02	Ajustes de Avaliação Patrimonial	-	-
(-) Depreciação/Amortização/Exaustão Acum. de Bens Móveis	-2.975.701,49	-2.108.127,52	Reservas de Lucros	-	-
(-) Redução ao Valor Recuperável de Bens Móveis	-	-	Demais Reservas	-	-
Bens Imóveis	-	-	Resultados Acumulados	46.330.314,35	39.191.569,50
Bens Imóveis	-	-	Resultado do Exercício	7.593.201,45	9.815.388,93
(-) Depr./Amortização/Exaustão Acum. de Bens Imóveis	-	-	Resultados de Exercícios Anteriores	39.191.569,50	29.376.711,87
(-) Redução ao Valor Recuperável de Bens Imóveis	-	-	Ajustes de Exercícios Anteriores	-454.456,60	-531,30
Intangível	113.778,00	-	(-) Ações / Cotas em Tesouraria	-	-
Softwares	-	-	TOTAL DO PATRIMÔNIO LÍQUIDO	46.330.314,35	39.191.569,50
Softwares	-	-			
(-) Amortização Acumulada de Softwares	-	-			
(-) Redução ao Valor Recuperável de Softwares	-	-			
Marcas, Direitos e Patentes Industriais	-	-			
Marcas, Direitos e Patentes Industriais	-	-			
(-) Amortização Acumulada de Marcas, Direitos e Patentes Ind	-	-			

[Handwritten signature]

Relacionamento com a Sociedade

Tudo é feito para o cidadão, por isso é tão importante escutá-lo. A participação dos cidadãos contribui com o aprimoramento do controle social sobre as instituições públicas. Nesse sentido, no ano de 2022, o Hupes tratou 1.232 demandas registradas pelos cidadãos através da Ouvidoria. Aumento considerável, posto que em 2021 foram 771 registros.



Fonte: Painel Resolveu. Disponível em <https://abrir.link/LNBOI>

TIPOS DE MANIFESTAÇÃO

	RECLAMAÇÃO	566 (46,6%)
	SOLICITAÇÃO	373 (30,7%)
	DENÚNCIA	22 (1,8%)
	SUGESTÃO	6 (0,5%)
	ELOGIO	149 (12,3%)
	SIMPLIFIQUE	0 (0,0%)
	COMUNICAÇÃO	99 (8,1%)

A resolutividade e a satisfação dos usuários da Ouvidoria são mensuradas através da análise das respostas à Pesquisa de Satisfação realizada com o usuário após a conclusão da manifestação. Do total de 1.232 manifestantes, apenas 148 responderam a pesquisa, da qual se desprende os resultados abaixo.

RESOLUTIVIDADE (A sua demanda foi resolvida?)



Sim

66%



Parcialmente

10%



Não

24%

TOTAL DE RESPOSTAS 148

A Ouvidoria realizou a Pesquisa de Satisfação do Usuário no ano de 2022, tendo a meta de coletar pelo menos 366 respostas a fim de obter estatisticamente um resultado que expresse fidedignamente a opinião do usuário da instituição.

Conforme pode ser verificado no site (<https://abrir.link/eUhh>) de resultados da PSU, a Ouvidoria identificou através da pesquisa que 96,5% dos entrevistados estão satisfeitos ou muito satisfeitos com os serviços recebidos na instituição.

Os resultados da Pesquisa de Satisfação do Usuário são encaminhados à gestão para que intervenções possam ser realizadas a fim de assegurar a revisão e aperfeiçoamento dos serviços oferecidos pelo Hupes.

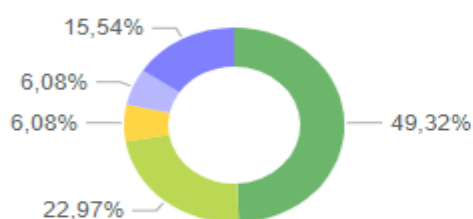
SATISFAÇÃO (Você está satisfeito(a) com o atendimento prestado?)



NÍVEL



SÉRIE HISTÓRICA



Respostas

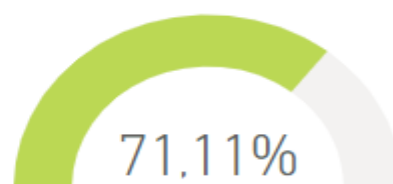
● 😊 Muito Satisfeito

● 😊 Satisfeito

● 😐 Regular

● 😞 Insatisfeito

● 😡 Muito Insatisfeito



Satisfação Média

TOTAL DE RESPOSTAS 148

VISÃO GERAL

PEDIDOS RECEBIDOS

39

RANKING [?]

226° / 307

TEMPO MÉDIO DE RESPOSTA [?]

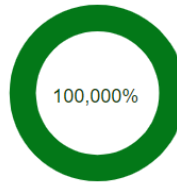
12,92 dias

Tempo médio de resposta aos pedidos de acesso à informação.

RANKING [?]

169° / 307

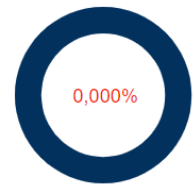
STATUS DOS PEDIDOS [?]



RESPONDIDOS



EM TRAMITAÇÃO



OMISSÕES

4. Aprendizados & Desafios

Os resultados relativos à demandas na ouvidoria expressam uma discreta redução no tempo médio de resposta em relação ao ano de 2021, quando 61 demandas foram respondidas com o tempo médio de 13,34 dias. Desta forma, foram estabelecidos novos desafios para 2023:

1. Reduzir o tempo médio de resposta das manifestações para menos de 10 dias corridos.
2. Atender integralmente os itens contratualizados com a SESAB, com destaque a Pesquisa de Satisfação do Usuários aplicada a mais de 50% das saídas hospitalares e ambulatoriais;
3. Aumentar o índice de resolutividade da Ouvidoria para no mínimo 80%;
4. Aumentar o índice de satisfação do atendimento da Ouvidoria para pelo menos 80%.

A Gestão do Ensino avalia que as ações para 2023 incluem a consolidação das ações iniciadas nos anos anteriores, a continuidade do monitoramento dos seus indicadores, e a busca por soluções para os problemas identificados nas pesquisas de satisfação realizadas. Algumas ações são citadas abaixo: Conduzir os fluxos de atividades educacionais obrigatórias e não obrigatórias para alunos de graduação e pós-graduação da UFBA e de outras instituições de ensino, conforme normativas estabelecidas; Fomentar a realização de atividades de ensino, em nível técnico, de graduação e de pós-graduação lato e stricto sensu, no Complexo Hupes; Organizar a ocupação dos espaços destinados às atividades de ensino e extensão no Hupes, utilizando sistemas eletrônicos; Em parceria com as Comissões de Residência, aperfeiçoar os processos de avaliação de residentes e preceptores, assim como o monitoramento da frequência dos residentes e utilização do refeitório; Dar continuidade às sessões científicas, sessões de cinema e estimular a realização de eventos científicos como o II Encontro de Ligas de Saúde do Hupes; Inserir e disponibilizar conteúdos nas plataformas digitais do Hupes; Iniciar as atividades com simulação realística; Reabrir a sala da Classe Hospitalar no Centro Pediátrico Professor Hosannah de Oliveira (CPPHO); Ampliar o número de terminais de computador na BVS; Organizar as cerimônias de acolhimento e encerramento dos residentes médicos e multiprofissionais do Hupes; e as cerimônias de acolhimento dos alunos de graduação no Hupes; Dar continuidade às pesquisas de satisfação de residentes, docentes e alunos de graduação com atividades no Hupes.

Já a área de pesquisa espera conseguir iniciar um processo de divulgação da ATS entre os graduandos dos cursos de saúde da UFBA que tenham inserção no Hupes, bem como os profissionais das diversas áreas de saúde atuantes no complexo, com a oferta do curso de introdução a Avaliação de

Tecnologias em Saúde. que consiste em uma parceria entre a Ebserh e o Ministério da Saúde e que envolveu a formação de uma rede de 15 Hospitais Universitários (HUs) da rede Ebserh, das cinco regiões brasileiras, mais os Hospitais de Clínicas da USP de São Paulo e de Ribeirão Preto, o Hospital de Clínicas de Porto Alegre/RS e o Hospital Pequeno Príncipe/PR. Esse projeto consiste numa coorte ambispectiva aberta, com foco na avaliação da segurança, efetividade e custos relacionados ao uso da terapia gênica em crianças com AME que a receberam por via judicial. Trata-se de uma importante iniciativa da rede Ebserh em ATS, a qual está sendo coordenada pelo NATS do HUPES;

A rede Ebserh tem implementado uma nova estrutura de organograma, acrescentando a área de tecnologia da informação a inteligência de dados e o fortalecimento da saúde digital. Desta maneira, destacam-se como principais desafios da área de tecnologia da informação para o ano de 2023, os seguintes projetos:

- ✓ Elaboração de controles e processos de Governança de TI;
- ✓ Elaboração de Plano de Continuidade de Serviços Críticos de TI;
- ✓ Continuidade na renovação do parque computacional do Hupes;
- ✓ Elaboração de novo Plano Diretor de Tecnologia da Informação para o biênio 2024-2025.

Na área assistencial são muitos desafios envolvendo:

- ✓ **Bioimagem** - aumentar o volume de atendimentos em USG, com otimização das agendas do terceiro aparelho; instalar o segundo tomógrafo, com reforma da estrutura física; adquirir novo aparelho de cintilografia, com estruturação do serviço;
- ✓ **Laboratório de anatomia patológica:** realizar uma reforma geral; instalar a nova sala de macroscopia; adquirir novos aparelhos de microscópio, com estruturação do serviço; ampliar quadro de pessoal;
- ✓ **Laboratório de análises clínicas:** reduzir o excesso de solicitações de exames para o mesmo paciente; recepcionar as solicitações dos exames com antecedência, observando o horário de início da ronda; realizar o conserto do aparelho de microscópio e estruturação do serviço; aumentar o número de trabalhadores; adquirir insumos de qualidade em tempo hábil e em quantidade suficiente; realizar a solicitação de exames dentro do prazo e de maneira adequada;
- ✓ **Laboratório de Imunogenética:** Implementar o funcionamento integral através do atendimento ao REDOME e pacientes para Transplantes de medula óssea; implantar definitiva das provas cruzadas por citometria de Fluxo; realizar a contratação dos serviços

de manutenção preventiva e corretiva por parte do hospital com a empresa fabricante do aparelho de citometria; participar dos programas de qualidade da ABHI, e atualização dos processos de compra por Pregão.

- ✓ **Endoscopia:** instalar exaustor na sala de desinfecção química, conforme preconizado na RDC nº 6 - 03/2013; instalar sistema de filtragem ou tratamento de água por osmose para processamento final dos aparelhos na sala de desinfecção; instalar ganchos adequados nos armários dos endoscópios para acondicionamento dos mesmos; ativar rede de vácuo da sala de observação; verificar junto ao almoxarifado andamento das aquisições de escovinha de limpeza metálicas (autoclavavel), pinça de biopsia (autoclavavel), alça de polipectomia, hemoclips; Adquirir reprocessadora automática de endoscópios ou cuba para desinfecção automatizada dos endoscópios; viabilizar instalação de sistema de captura de imagem; realizar troca do cabo de bisturi elétrico; realizar aquisição de válvulas para endoscópios Olympus e Fuji.
- ✓ Importante destacar também que os Indicadores de assistência nutricional evidenciam necessidades de melhorias, conforme observado que a despeito dos esforços, a meta de realização de triagem nutricional que é de 100% não está sendo cumprida. Fato semelhante ocorre para a realização de admissão nutricional em até 72 horas. Nos anos de 2020, 2021 e 2022 o percentual alcançado só esteve acima de 90% no ano de 2021. Durante o período houve maior rotatividade de leitos e conseqüente aumento da demanda. Por sua vez, o número de profissionais não foi aumentado evidenciando dificuldade em alcançar as metas pactuadas.

A gestão administrativa almeja para 2023:

- ✓ **Através da Engenharia Clínica:** Instalação do tomógrafo computadorizado; alienação de tomógrafo Siemens, cintilógrafo e angiógrafo; aquisição de equipamentos para UTI3; licitação dos contratos de manutenção das câmaras de conservação; licitação dos contratos de manutenção dos equipamentos de endoscopia; aquisição dos equipamentos do PAR 2023.
- ✓ **Com a área de suprimentos e almoxarifado:** substituir os 3 empregados que saíram do setor; cumprir com o cronograma de processos licitatórios; viabilizar relatórios que possam ajudar no controle de estoques e ressuprimento de materiais; avançar no projeto de

controle de estoque das unidade que recebem materiais do almoxarifado; realizar a mudança física do setor para a realização de reforma estrutural; planejar a aquisição de materiais junto a áreas técnicas; ter maior controle dos materiais armazenados, levantando distorções e validades; manter as acurácias do estoque de forma mensal; diminuir as ocorrências de restos a pagar; contribuir para que os pregões sejam homologados em um menor prazo.

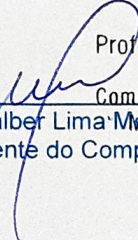
- ✓ **A divisão de pessoas pretende:** a aprovação dos procedimentos operacionais padrão (POP) das atividades relacionadas a pagamento de APH, sobreaviso, frequência RJU e CLT, escala, banco de horas, contratação, movimentação a pedido e pela Instituição, remanejamento interno, acúmulo de cargo em atendimento as recomendações da Auditoria Interna; Aumentar o número de capacitações; ampliar o número de formação de brigadista; atualizar e ampliar os treinamentos do suporte básico e avançado de vida; aprovação e aplicação do programa de gerenciamento da saúde e emoções no trabalho, ação ampliada em saúde do trabalhador, que tem por objetivo criar parcerias com a assistência para atendimento preventivo aos trabalhadores do HUPES; substituição da folha de presença dos ocupantes de cargo em comissão e função gratificada, conforme anexo III da Norma Operacional 04/2021; realizar acompanhamento mais acentuado dos trabalhadores que sofreram acidente com exposição a material biológico, para que sejam feitas as três consultas de monitoramento biológico pós-exposição; implantação do protocolo de restrição funcional, associado a isto, sempre que necessário serão incluídos: avaliação multidisciplinar com psicologia, terapeuta ocupacional, ortopedista e visita ao ambiente de trabalho para realizar avaliação *in locu* das restrições propostas (já iniciadas desde novembro de 2022); manutenção do programa de vacinação ocupacional, estabelecendo como rotina a verificação de status vacinal do trabalhador e realização do registro dessas informações; ademais, elaborar campanhas de vacinação para gripe (periodicidade anual) e realizar o acompanhamento dos trabalhadores em relação ao status vacinal de tétano, difteria, hepatite B e Covid-19; implantação da comissão de saúde mental no trabalho, com a participação dos gestores, serviço de psicologia e psiquiatria; continuidade do programa de conservação auditiva (PCA) e programa de proteção respiratória (PPR) para os trabalhadores do Complexo HUPES, junto com a equipe de segurança do trabalho.
- ✓ Para melhoria da infraestrutura, estão em elaboração os seguintes projetos:
 - Entrega do Ambulatório Pediátrico - CPPHO

- Entrega das Salas do 1 andar do CPPHO
- Projetos Envoltoarias e Fachada CPPHO e HUPES
- Projetos linhas de Vida e Ancoragem HUPES, CPPHO e AMN
- Projetos de Reforma da Anatomia Patologica
- Projeto de reforma da GEP
- Projeto de Retrofit da Eletrica dos HUPES, CPPHO e AMN.
- Projetos de Fundação das Escadas de Emergencia
- Projeto Gases medicinais CPPHO
- Projeto climatização e Acustica do Anfiteatro
- Projetos de reforma da enfermaria 3ª
- Projetos de reformar do Setor de Hotelaria
- Renovação das centrais de Climatização do Centro Cirúrgico, UDAC e
- Ressonância Magnética

Diante de tantos desafios, a governança pretende fortalecer a cultura de planejamento com o monitoramento dos projetos do PDE; implantar um escritório de processos para promover o arcabouço necessário à gestão por processos, aliada à gestão por indicadores, de maneira a promover a melhoria e inovação contínua em todas as áreas do hospital. Além disso, pretende aprovar e implantar a política e o sistema de controle interno que integre três linhas de defesa.



Aprovo e publico o Relatório de Gestão do Complexo
Hospitalar Universitário Professor Edgard Santos –
Hupes, referente ao exercício 2022.


Prof. Dr. José Valber Meneses
Superintendente
Complexo HUPES/UEBA/EBSERH
SIAPE 1169191
José Valber Lima Meneses
Superintendente do Complexo Hupes