



MINISTÉRIO DA
EDUCAÇÃO



HOSPITAL UNIVERISTÁRIO PROFESSOR EDGARD SANTOS-UFBA/EBSEH
GERÊNCIA DE ENSINO E PESQUISA
SETOR DE GESTÃO DO ENSINO
BIBLIOTECA VIRTUAL EM SAÚDE

**RELATÓRIO DE 2025 DA BIBLIOTECA VIRTUAL EM SAÚDE DO HUPES-
UFBA/EBSEH:**
**utilização dos serviços e Programa de Desenvolvimento de
Habilidades em Informação**

Luciana Borges de Almeida

Salvador
2026

BIBLIOTECA VIRTUAL EM SAÚDE DO COMPLEXO HUPES

**RELATÓRIO DE 2025 DA BIBLIOTECA VIRTUAL EM SAÚDE DO HUPES-
UFBA/EBSERH:
utilização dos serviços e Programa de Desenvolvimento de
Habilidades em Informação**

**Luciana Borges de Almeida
Bibliotecária**

Salvador

2026

SUMÁRIO

1 RESUMO EXECUTIVO	13
2 APRESENTAÇÃO E CONTEXTO INSTITUCIONAL	14
3 METODOLOGIA DE MONITORAMENTO E AVALIAÇÃO	15
4 RESULTADOS CONSOLIDADOS DE 2025	16
5 RESULTADOS POR SERVIÇO	18
5.1 SERVIÇO DE ORIENTAÇÃO AO USUÁRIO (SOU).....	18
5.2 SERVIÇO DE ALERTA AO USUÁRIO (SAU)	20
5.3 SERVIÇO DE INFORMAÇÃO AO USUÁRIO (SIU).....	21
5.4 SERVIÇOS DE APOIO BIBLIOGRÁFICO (SAB) E EDITORIAL (SAE)	23
6 AÇÕES COMPLEMENTARES E DEMANDAS INSTITUCIONAIS	25
6.1 APOIO TÉCNICO-INFORMACIONAL A INSTÂNCIAS INSTITUCIONAIS.....	26
6.2 DEMANDAS ESTRATÉGICAS E FORTALECIMENTO DA GOVERNANÇA.....	27
6.3 CONSIDERAÇÕES SOBRE AS AÇÕES COMPLEMENTARES.....	27
7 DESTAQUES PARA A GESTÃO	28
8 CONSIDERAÇÕES FINAIS	29
REFERÊNCIAS BIBLIOGRÁFICAS.....	29
ANEXO A – PROGRAMA DE DESENVOLVIMENTO DE HABILIDADES EM INFORMAÇÃO DA BVS HUPES	24

1 RESUMO EXECUTIVO

O presente Relatório Anual apresenta os resultados das ações desenvolvidas pela Biblioteca Virtual em Saúde do Hospital Universitário Professor Edgard Santos (BVS HUPES-UFBA/Ebserh) ao longo do ano de 2025, com ênfase na execução do *Programa de Desenvolvimento de Habilidades em Informação (PDHI)*, instituído por meio do *PRG.SEGE.002*, bem como nas ações complementares realizadas em apoio a setores estratégicos da instituição.

No período avaliado, o PDHI demonstrou *plena execução das atividades planejadas*, com alcance integral das metas estabelecidas nos indicadores monitorados. As ações desenvolvidas contemplaram serviços de orientação, alerta e informação ao usuário, além de atividades bibliográficas e editoriais, contribuindo de forma direta para o fortalecimento do ensino, da pesquisa e da prática baseada em evidências no âmbito do HUPES.

Os resultados consolidados evidenciam a *maturidade operacional do Programa*, refletida na regularidade das ações educativas, no crescimento da demanda por atendimentos informacionais — especialmente aqueles de maior complexidade — e na satisfação dos participantes das atividades formativas, conforme instrumentos de avaliação previstos no PRG. O monitoramento sistemático, realizado por meio de indicadores quantitativos e análises qualitativas, permitiu avaliar não apenas o cumprimento das metas, mas também o impacto das ações na qualificação informacional da comunidade institucional.

Além das atividades previstas no escopo regular do PDHI, ao longo de 2025 a BVS HUPES atendeu a *demandas institucionais complementares*, incluindo ações de apoio técnico-informacional a instâncias como o *Grupo de Trabalho de Humanização (GTH)* e o *Núcleo de Avaliação de Tecnologias em Saúde (NATS)*. Essas atividades, ainda que não previstas inicialmente nos indicadores do Programa, revelam a ampliação do papel da Biblioteca como *unidade de suporte transversal à gestão, à tomada de decisão e à qualificação de processos institucionais*.

O período também foi marcado pelo *cumprimento integral de demandas estratégicas adicionais atribuídas ao setor*, relacionadas à padronização de processos, revisão documental e fortalecimento da governança institucional, em consonância com as diretrizes da Rede Ebserh (Ver Quadro 1). Tais entregas reforçam a integração entre as ações da BVS, o planejamento institucional e os objetivos estratégicos do Hospital.

Dessa forma, o conjunto dos resultados apresentados neste relatório evidencia que a BVS HUPES, por meio do PDHI e de suas ações complementares, consolidou-se em 2025 como um *espaço estratégico de apoio ao ensino, à pesquisa, à gestão e à assistência*, contribuindo para o uso qualificado da informação em saúde no âmbito do Hospital Universitário Professor Edgard Santos.

2 APRESENTAÇÃO E CONTEXTO INSTITUCIONAL

A Biblioteca Virtual em Saúde do Hospital Universitário Professor Edgard Santos (BVS HUPES-UFBA/Ebserh) integra o conjunto de unidades de apoio ao ensino, à pesquisa e à extensão, atuando como espaço alinhado às diretrizes institucionais para o acesso, uso qualificado e avaliação crítica da informação em saúde. Sua atuação está alinhada ao propósito institucional da Rede Ebserh de promover saúde, ensino, pesquisa e inovação a serviço da vida e do Sistema Único de Saúde (SUS).

No contexto da crescente complexidade informacional na área da saúde, marcada pela ampla disponibilidade de conteúdos digitais e pela necessidade de decisões fundamentadas em evidências confiáveis, a BVS HUPES-UFBA/Ebserh assume papel central na mediação entre a produção científica e sua aplicação prática. Essa mediação ocorre tanto por meio da oferta de serviços informacionais especializados quanto pelo desenvolvimento de ações educativas voltadas à qualificação das competências informacionais da comunidade institucional.

Nesse cenário, o Programa de Desenvolvimento de Habilidades em Informação (PDHI), formalizado pelo PRG.SEGE.002, constitui o principal eixo estruturante das ações da BVS. O Programa foi concebido com o objetivo de capacitar discentes e profissionais para o acesso, a avaliação e o uso ético e eficiente da informação científica, contribuindo para a autonomia informacional dos usuários e para o fortalecimento da prática baseada em evidências no âmbito do HUPES.

O PDHI organiza-se a partir de diretrizes adaptadas a padrões internacionais de desenvolvimento de habilidades em informação, especialmente aqueles propostos *pela International Federation of Library Associations and Institutions (IFLA)*, e operacionaliza-se por meio de serviços estruturados, tais como o Serviço de Orientação ao Usuário (SOU), o Serviço de Alerta ao Usuário (SAU), o Serviço de Informação ao Usuário (SIU), bem como os serviços de apoio bibliográfico (SAB) e editorial (SAE). Esses serviços compõem um conjunto integrado de ações educativas,

informativas e técnicas, monitoradas sistematicamente por indicadores definidos no próprio Programa.

Além do escopo regular do PDHI, a atuação da BVS HUPES-UFBA/Ebserh caracteriza-se pela flexibilidade e capacidade de resposta a demandas institucionais emergentes, o que possibilita sua inserção como unidade de apoio transversal a diferentes setores do Hospital. Essa característica amplia o alcance do trabalho desenvolvido, reforçando o papel da Biblioteca não apenas como provedora de serviços informativos, mas como parceira estratégica na qualificação de processos acadêmicos, assistenciais e de gestão.

Dessa forma, o presente relatório foi estruturado com base no PDHI e em seus mecanismos de monitoramento e avaliação, contemplando, de forma integrada, os resultados dos indicadores do Programa e as ações complementares desenvolvidas ao longo de 2025. Essa abordagem permite uma visão abrangente da contribuição da BVS HUPES-UFBA/Ebserh para o cumprimento das diretrizes institucionais e para o fortalecimento das atividades de ensino, pesquisa, gestão e assistência no Hospital Universitário Professor Edgard Santos.

3 METODOLOGIA DE MONITORAMENTO E AVALIAÇÃO

O monitoramento e a avaliação das ações desenvolvidas pela BVS HUPES-UFBA/Ebserh, no âmbito do PDHI, foram conduzidos de forma sistemática, conforme diretrizes estabelecidas no PRG.SEGE.002, com o objetivo de acompanhar o desempenho das atividades, mensurar resultados e subsidiar a tomada de decisão institucional.

A metodologia adotada baseia-se na utilização de indicadores de desempenho (KPIs) associados aos serviços estruturantes do Programa, permitindo o acompanhamento contínuo das ações realizadas, bem como a análise de sua efetividade e alcance junto à comunidade institucional. Esses indicadores contemplam tanto aspectos quantitativos — como volume de atendimentos, número de ações educativas e produção de materiais informativos — quanto elementos qualitativos, relacionados à satisfação dos usuários e à percepção de impacto das atividades desenvolvidas.

No que se refere às ações educativas e de orientação, o processo avaliativo considerou diferentes momentos do ciclo formativo, incluindo abordagens diagnósticas, formativas e somativas, conforme previsto no Programa. Essa estratégia possibilitou não apenas a mensuração de resultados,

mas também o ajuste contínuo das atividades, de acordo com as necessidades identificadas ao longo do período.

A coleta de dados foi realizada por meio de instrumentos padronizados, tais como planilhas de controle, registros administrativos dos serviços, formulários eletrônicos de avaliação e relatórios periódicos. Esses mecanismos asseguraram a rastreabilidade das informações, a consistência dos registros e a confiabilidade dos dados consolidados ao final do exercício.

Além dos indicadores diretamente vinculados ao PDHI, foram registrados e analisados dados relativos a ações complementares e demandas institucionais específicas, que, embora não previstas inicialmente nos KPIs do Programa, refletem a ampliação do escopo de atuação da BVS HUPES-UFBA/Ebserh ao longo de 2025. Essas informações foram sistematizadas a partir de *registros internos e diário de atividades*, permitindo sua posterior consolidação em seção própria deste relatório.

Os resultados obtidos por meio desse processo de monitoramento e avaliação foram utilizados tanto para a elaboração do presente relatório anual quanto como subsídio para o planejamento das ações futuras, reforçando o compromisso da BVS HUPES-UFBA/Ebserh com a melhoria contínua, a transparência institucional e o alinhamento às diretrizes estratégicas do Hospital e da Rede Ebserh.

4 RESULTADOS CONSOLIDADOS DE 2025

Os resultados consolidados de 2025 evidenciam a execução plena das ações previstas no âmbito do PDHI, conforme estabelecido no PRG.SEGE.002.

De forma geral, os indicadores apontam para um equilíbrio entre volume de atividades, qualidade das entregas e impacto institucional, com destaque para a manutenção contínua dos serviços informacionais, o fortalecimento das ações educativas e o crescimento da demanda por atendimentos especializados. Esse conjunto de resultados indica não apenas o cumprimento quantitativo das metas, mas também a consolidação de práticas alinhadas à qualificação informacional da comunidade acadêmica e assistencial.

No que se refere às ações educativas e de orientação, observou-se regularidade na oferta de oficinas, cursos e atendimentos personalizados, acompanhada por elevados índices de satisfação dos participantes, conforme instrumentos de avaliação previstos no PRG. Esses resultados sugerem

aderência dos conteúdos às necessidades dos usuários e adequação das estratégias pedagógicas adotadas no âmbito do Programa.

Quadro 1 - Distribuição das Metas por Serviço

Serviços	Meta	Executado	%
Serviço de Orientação ao Usuário (SOU)	165	219	133
Serviço de Alerta ao Usuário (SAU)	22	24	109
Serviço de Informação ao Usuário (SIU) : atendimentos	100	124	124
Serviço de Informação ao Usuário (SIU) > acesso ao UpToDate	172384	172384	100
Serviço de Auxílio Bibliográfico (SAB)	145	124	85.5
Serviço de Auxílio Editorial (SAE)	9	9	100
TOTAL	172825	172884	100

Fonte: KPIs PRG, 2025.

Os indicadores relacionados aos serviços de informação e apoio à pesquisa evidenciam um aumento na complexidade das demandas atendidas, especialmente no que diz respeito a buscas estruturadas, consultorias informacionais e apoio técnico à produção científica. Esse movimento reflete a confiança institucional nos serviços da BVS HUPES e o reconhecimento de seu papel como unidade de suporte qualificado à prática baseada em evidências.

No âmbito dos serviços de alerta e disseminação da informação, os resultados demonstram a manutenção da periodicidade e da regularidade na produção de boletins, ações de disseminação

seletiva da informação e materiais informativos, contribuindo para a atualização contínua da comunidade institucional e para a ampliação do uso dos recursos informacionais disponíveis.

De maneira transversal, os resultados consolidados indicam que o PDHI atingiu, em 2025, um nível de maturidade operacional, caracterizado pela integração entre planejamento, execução, monitoramento e avaliação. Essa maturidade possibilitou não apenas o alcance das metas pactuadas, mas também a absorção de demandas institucionais adicionais, sem prejuízo à execução das ações regulares do Programa.

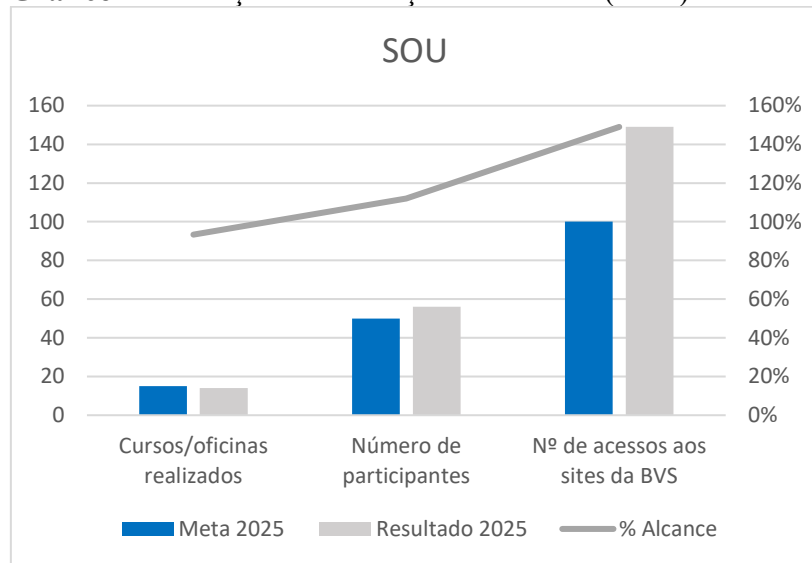
Os dados detalhados por indicador e por serviço são apresentados nas seções subsequentes deste relatório, permitindo uma análise específica dos resultados alcançados em cada eixo de atuação da BVS HUPES.

5 RESULTADOS POR SERVIÇO

5.1 SERVIÇO DE ORIENTAÇÃO AO USUÁRIO (SOU)

O Serviço de Orientação ao Usuário (SOU) constitui um dos eixos centrais do PDHI, sendo responsável pelas ações educativas voltadas à capacitação da comunidade institucional no acesso, uso e avaliação crítica da informação científica em saúde.

Em 2025, as atividades do SOU foram desenvolvidas em conformidade com as diretrizes estabelecidas no PRG.SEGE.002, contemplando a realização de oficinas, cursos, módulos de orientação e atendimentos personalizados, ofertados nas modalidades presencial e remota. As ações abrangeram conteúdos relacionados à introdução às bases de dados em saúde, normalização de trabalhos acadêmicos, uso ético da informação e apoio ao processo de pesquisa científica.

Gráfico 1 - Serviço de Orientação ao Usuário (SOU)

Fonte: KPIs PRG, 2025.

Nota: Meta prevista: 165; Resultado executado: 219.

Os resultados alcançados no período evidenciam o cumprimento integral das metas estabelecidas para o serviço, com destaque para a regularidade das ações educativas e para satisfação dos participantes. Os instrumentos de avaliação aplicados ao final das atividades indicaram 100% de satisfação, conforme instrumentos de avaliação previstos no PRG, refletindo a adequação dos conteúdos, das metodologias empregadas e da condução pedagógica das oficinas.

A taxa média de participação registrada demonstra boa adesão da comunidade institucional às ações ofertadas, indicando interesse contínuo pelas atividades de qualificação informacional. Adicionalmente, observou-se aumento no acesso aos conteúdos disponibilizados no site da Biblioteca Virtual em Saúde, o que reforça o papel do SOU como porta de entrada para os demais serviços da BVS HUPES.

Do ponto de vista institucional, os resultados do SOU em 2025 contribuirão diretamente para:

- o fortalecimento da autonomia informacional dos usuários;
- a qualificação das atividades de ensino e pesquisa;
- a redução da dependência de fontes genéricas de informação;
- a promoção da prática baseada em evidências no âmbito do Hospital.

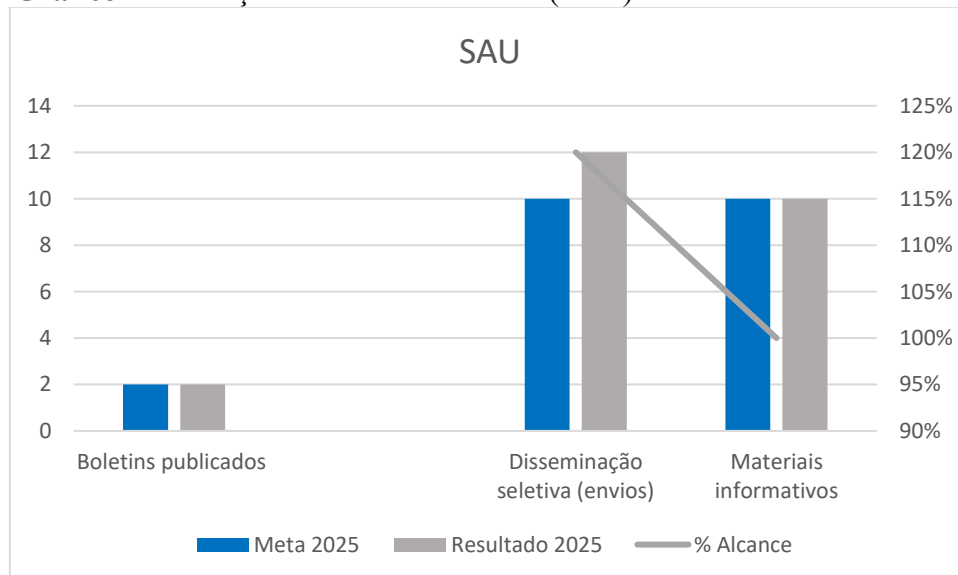
Dessa forma, o desempenho do Serviço de Orientação ao Usuário ao longo de 2025 confirma sua relevância estratégica no escopo do PDHI e sua contribuição efetiva para os objetivos institucionais do HUPES-UFBA/Ebserh.

5.2 SERVIÇO DE ALERTA AO USUÁRIO (SAU)

O Serviço de Alerta ao Usuário (SAU) integra o conjunto de ações do PDHI voltadas à atualização contínua da comunidade institucional, por meio da disseminação sistemática de informações relevantes para o ensino, a pesquisa e a prática profissional em saúde.

Em 2025, o SAU foi executado conforme as diretrizes estabelecidas no PRG.SEGE.002, com foco na produção e divulgação de conteúdos informativos que subsidiam a tomada de decisão e ampliam o acesso a fontes confiáveis de informação científica. As atividades contemplaram a elaboração de boletins informativos, ações de Disseminação Seletiva da Informação (DSI) e a produção de materiais informativos de apoio aos serviços da BVS HUPES.

Gráfico 2 - Serviço de Alerta ao Usuário (SAU)



Fonte: KPIs PRG, 2025.

Nota: Meta prevista: 22; Resultado executado: 24

Os resultados do período indicam cumprimento integral das metas previstas para o serviço, com manutenção da periodicidade planejada e regularidade na entrega dos produtos informacionais. Foram publicados boletins informativos e realizados envios sistemáticos de DSI, assegurando o fluxo contínuo de informações atualizadas para os públicos atendidos.

A produção de materiais informativos contribuiu para ampliar a visibilidade dos serviços da Biblioteca Virtual em Saúde, apoiar ações educativas e orientar os usuários quanto ao acesso e uso dos recursos informacionais disponíveis. Esses materiais também atuaram como instrumentos de

apoio à comunicação institucional, fortalecendo o vínculo entre a BVS HUPES e a comunidade do Hospital.

Do ponto de vista do impacto institucional, as ações desenvolvidas no âmbito do SAU em 2025 favoreceram:

- a atualização permanente dos usuários em temas de interesse científico e institucional;
- o uso mais qualificado das fontes de informação em saúde;
- a integração entre ações educativas e serviços informacionais;
- o fortalecimento da cultura de busca por evidências confiáveis no ambiente hospitalar.

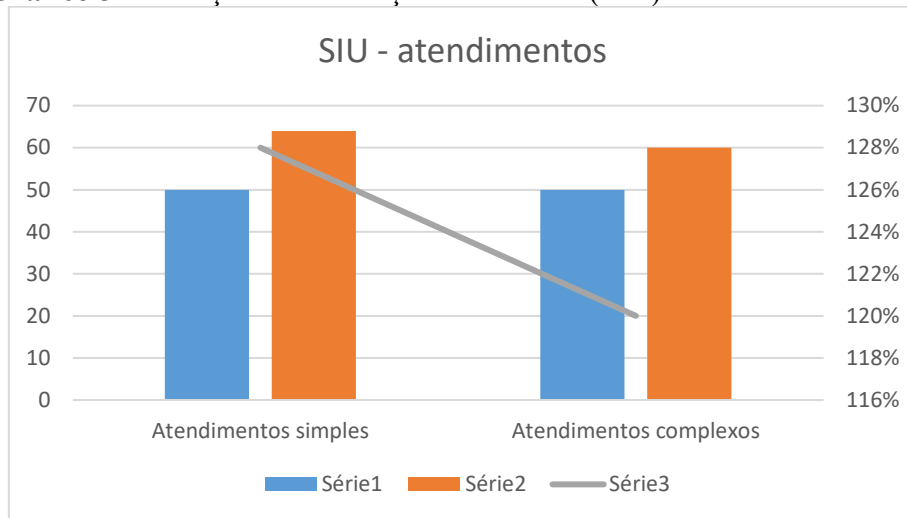
Assim, o desempenho do Serviço de Alerta ao Usuário ao longo de 2025 reforça seu papel como ferramenta estratégica de comunicação e disseminação da informação, contribuindo para a consolidação do PDHI e para o atendimento às diretrizes institucionais do Hupes-Ufba/Ebserh.

5.3 SERVIÇO DE INFORMAÇÃO AO USUÁRIO (SIU)

O Serviço de Informação ao Usuário (SIU) é responsável pelo atendimento às demandas informacionais da comunidade institucional, abrangendo tanto questões factuais de rápida resolução quanto solicitações de maior complexidade, que exigem estratégias de busca estruturadas, análise crítica de fontes e mediação especializada da informação.

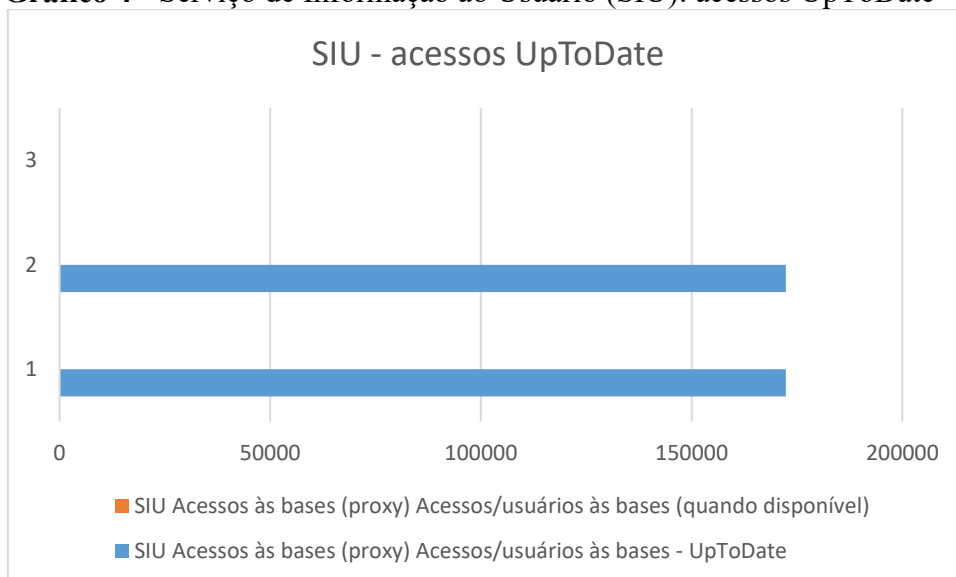
Em 2025, o SIU operou de forma contínua e alinhada às diretrizes do PDHI, atendendo a demandas provenientes de discentes, docentes e profissionais do Hupes-Ufba/Ebserh. Os atendimentos foram realizados por diferentes canais, incluindo atendimento presencial, comunicação eletrônica e suporte remoto, garantindo acessibilidade e agilidade no acesso à informação.

Os indicadores do período evidenciam elevado volume de atendimentos, com destaque para a proporção significativa de demandas complexas, relacionadas a pesquisas acadêmicas, elaboração de trabalhos científicos, apoio a projetos institucionais e consultas especializadas em bases de dados em saúde. Esse perfil de atendimento reflete o grau de confiança da comunidade institucional nos serviços da BVS HUPES e a maturidade técnica do SIU.

Gráfico 3 - Serviço de Informação ao Usuário (SIU): atendimentos

Fonte: KPIs PRG, 2025.

Nota: Meta prevista: 100; Resultado executado: 124.

Gráfico 4 - Serviço de Informação ao Usuário (SIU): acessos UpToDate

Fonte: KPIs PRG, 2025.

Nota: Meta prevista: 172384; Resultado executado: 172384.

A atuação do SIU incluiu, entre outras atividades, a recuperação de documentos científicos, a orientação para o uso de bases de dados especializadas (como Portal de Periódicos da Capes, BVS/Bireme e UpToDate) e o apoio à formulação de estratégias de busca, contribuindo para a qualificação dos processos de pesquisa e para a adoção de práticas baseadas em evidências.

Do ponto de vista institucional, os resultados do SIU em 2025 contribuíram para:

- o suporte direto às atividades de ensino, pesquisa e assistência;

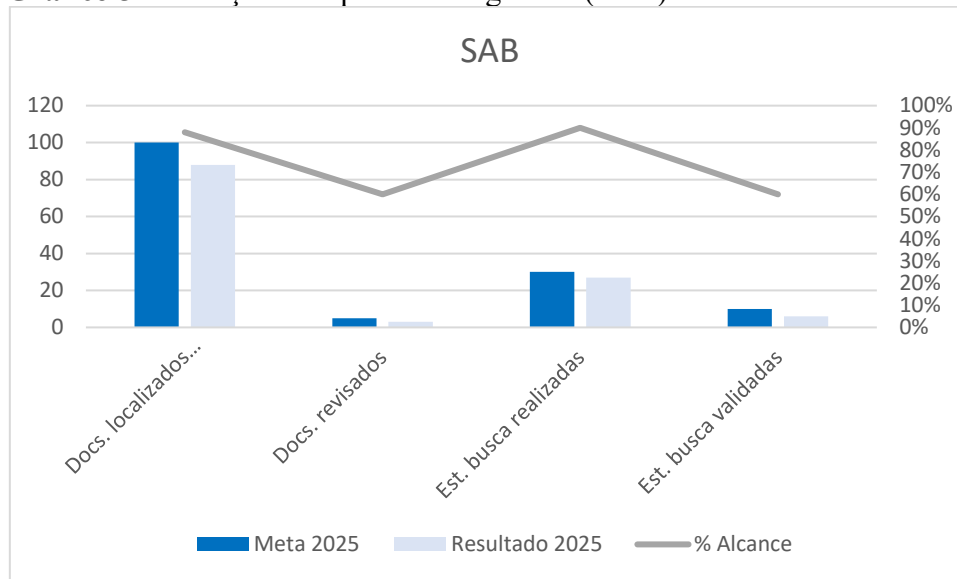
- a otimização do tempo dos profissionais na busca por informação qualificada;
- o fortalecimento da tomada de decisão informada;
- a consolidação da Biblioteca como unidade técnica de referência em informação em saúde.

Dessa forma, o desempenho do SIU ao longo de 2025 evidencia sua relevância estratégica no escopo do PDHI e seu papel fundamental na mediação qualificada da informação científica no HUPES-UFBA/Ebserh.

5.4 SERVIÇOS DE APOIO BIBLIOGRÁFICO (SAB) E EDITORIAL (SAE)

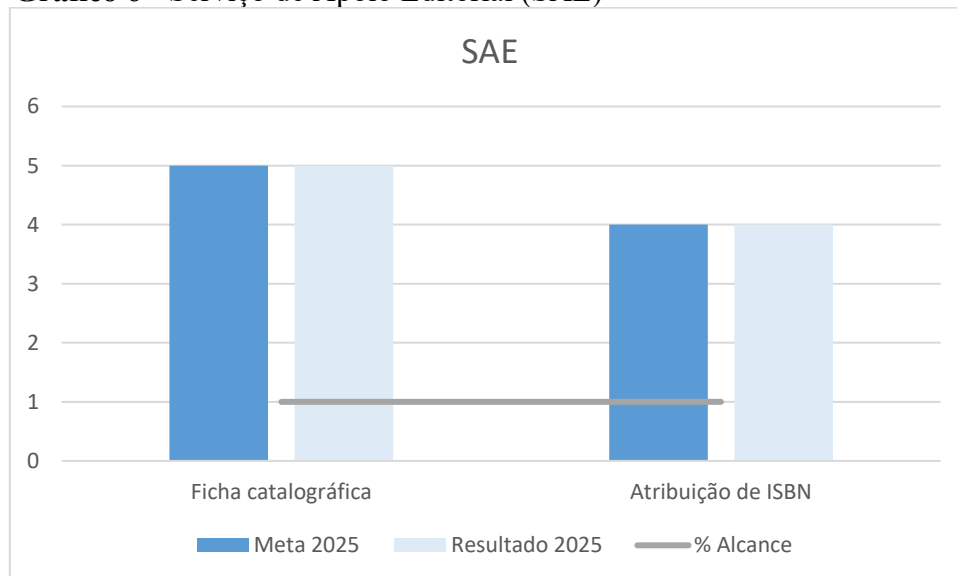
Os Serviços de Apoio Bibliográfico (SAB) e de Apoio Editorial (SAE) integram o conjunto de ações técnicas do PDHI, oferecendo suporte especializado à produção, organização e qualificação da informação científica e institucional no âmbito do Hupes-Ufba/Ebserh.

Em 2025, os serviços SAB e SAE foram executados de forma articulada, atendendo a demandas relacionadas à localização de documentos (88), normalização e formatação de textos acadêmicos e institucionais (3), elaboração de fichas catalográficas (5) e orientação quanto a processos editoriais, incluindo a atribuição de ISBN (4), bem como a elaboração de estratégias de busca para NATS (27) e a validação de estratégias de busca (6) para todos os usuários da BVS Hupes-Ufba/Ebserh. Essas atividades contribuíram diretamente para a padronização e a qualidade da produção técnico-científica desenvolvida no Hospital.

Gráfico 5 - Serviços de Apoio Bibliográfico (SAB)

Fonte: KPIs PRG, 2025.

Nota: Meta prevista: 145; Resultado executado: 124

Gráfico 6 - Serviço de Apoio Editorial (SAE)

Fonte: KPIs PRG, 2025.

Nota: Meta prevista: 9; Resultado executado: 9.

Os resultados do período demonstram cumprimento integral das metas estabelecidas para esses serviços, com destaque para o volume de documentos localizados e para a diversidade das demandas atendidas. A atuação do SAB possibilitou o acesso a fontes qualificadas de informação,

enquanto o SAE assegurou o atendimento às normas técnicas e editoriais vigentes, promovendo maior consistência e visibilidade aos produtos gerados.

A crescente procura por esses serviços reflete o reconhecimento institucional da BVS do Hupes-Ufba/Ebserh como referência técnica em apoio à pesquisa, à publicação e à gestão da informação. Além disso, a atuação integrada entre SAB e SAE contribuiu para otimizar fluxos de trabalho e apoiar projetos acadêmicos e institucionais em diferentes estágios de desenvolvimento.

Do ponto de vista institucional, os resultados alcançados em 2025 pelos serviços SAB e SAE contribuíram para:

- a qualificação da produção científica e institucional;
- o fortalecimento da conformidade com normas técnicas e editoriais;
- o apoio à disseminação do conhecimento produzido no âmbito do Hupes-Ufba/Ebserh;
- a consolidação de processos informacionais mais padronizados e rastreáveis.

Dessa forma, o desempenho dos serviços de apoio bibliográfico e editorial ao longo de 2025 reforça sua importância estratégica no escopo do PDHI e sua contribuição para os objetivos institucionais do Hupes-Ufba/Ebserh. Essas entregas dialogam diretamente com o eixo de governança documental da Rede Ebserh.

6 AÇÕES COMPLEMENTARES E DEMANDAS INSTITUCIONAIS

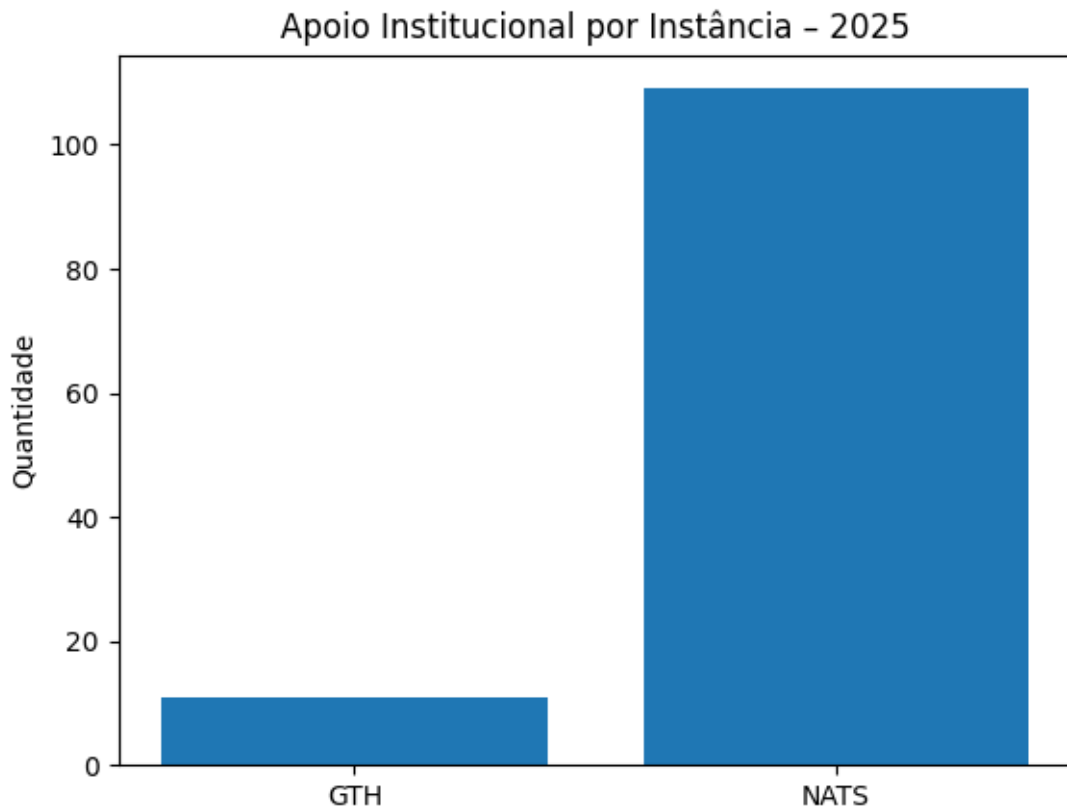
Além das ações desenvolvidas no escopo regular do PDHI, ao longo de 2025 a BVS do Hupes-Ufba/Ebserh desempenhou um conjunto de atividades complementares e demandas institucionais específicas, que ampliaram seu campo de atuação e reforçaram seu papel como unidade de apoio técnico-informacional transversal.

Essas ações, embora não previstas originalmente nos indicadores do Programa, foram registradas de forma sistemática em *diário de atividades* e refletem a capacidade da BVS do Hupes-Ufba/Ebserh de responder a necessidades institucionais emergentes, mantendo a continuidade e a qualidade das ações programadas. A atuação complementar esteve concentrada, principalmente, no apoio a setores estratégicos e em atividades relacionadas à governança, qualificação de processos e suporte à tomada de decisão.

6.1 APOIO TÉCNICO-INFORMACIONAL A INSTÂNCIAS INSTITUCIONAIS

Durante o período, a BVS do Hupes-Ufba/Ebserh prestou apoio técnico-informacional especializado a instâncias como o Grupo de Trabalho de Humanização (GTH) e o Núcleo de Avaliação de Tecnologias em Saúde (NATS). As atividades desenvolvidas incluíram, entre outras ações, a recuperação e organização de informações científicas, apoio à análise de evidências, orientação quanto ao uso de fontes qualificadas e suporte a processos decisórios e documentos institucionais.

Gráfico 7 – Apoio institucional da BVS por instância.



Fonte: Diário de atividades, 2025.

Nota: GTH: 11; NATS: 109.

No âmbito do GTH, as ações contribuíram para subsidiar discussões e iniciativas voltadas à humanização do cuidado, à qualificação de práticas institucionais e ao fortalecimento de abordagens centradas no usuário. Já no contexto do NATS, o apoio informacional esteve relacionado à busca, seleção e organização de evidências científicas, fundamentais para a avaliação de tecnologias em saúde e para o embasamento técnico de recomendações e pareceres.

Essas atuações evidenciam a inserção da Biblioteca como parceira técnica de setores estratégicos, extrapolando a lógica tradicional de atendimento sob demanda e assumindo papel ativo no suporte à gestão e à qualificação de processos institucionais.

6.2 DEMANDAS ESTRATÉGICAS E FORTALECIMENTO DA GOVERNANÇA

O ano de 2025 também foi marcado pelo atendimento a demandas estratégicas adicionais atribuídas ao setor, relacionadas à padronização documental, mapeamento de processos e fortalecimento da governança institucional. Tais atividades foram desenvolvidas em consonância com as diretrizes da Rede Ebserh e com os objetivos estratégicos do Hospital, sem prejuízo à execução das ações regulares da BVS do Hupes-Ufba/Ebserh.

Quadro 2 – Padronização documental.

Revisão dos POPs	SEGE.005, 006, 008, 009, 010, 011, 012, 013, 014, 015	Entregue em: 29/05/2025
Revisão PRG	PRG.SGE.001	Entregue em: 19/05/2025
Elaborar POP consultoria e validação em estratégias de buscas	POP.Hupes-UFBA-SEGE.011, 012	Entregue em: 03/09/2025 e 11/09/2025

Fonte: A Autora, 2026.

Essas entregas, integralmente cumpridas no período, contribuíram para:

- a consolidação de processos mais padronizados e rastreáveis;
- o alinhamento das práticas do setor aos modelos institucionais vigentes;
- o fortalecimento da transparência e da organização documental;
- o aprimoramento do suporte informacional às atividades de ensino, pesquisa e gestão.

6.3 CONSIDERAÇÕES SOBRE AS AÇÕES COMPLEMENTARES

A incorporação dessas ações complementares ao conjunto de atividades da BVS do Hupes-Ufba/Ebserh demonstra a flexibilidade operacional, a maturidade técnica e a capacidade de articulação institucional do setor. Embora não mensuradas diretamente pelos KPIs do PDHI, essas

atividades ampliam o impacto do trabalho desenvolvido, fortalecendo a integração da Biblioteca com diferentes áreas do Hospital e contribuindo para o alcance dos objetivos institucionais.

Dessa forma, as ações complementares realizadas em 2025 reforçam o papel da BVS do Hupes-Ufba/Ebserh como unidade estratégica de apoio à informação em saúde, com atuação que transcende os limites programáticos formais e responde de maneira qualificada às demandas institucionais do Hupes-Ufba/Ebserh.

7 DESTAQUES PARA A GESTÃO

Ao longo de 2025, as atividades desenvolvidas pela BVS do Hupes-Ufba/Ebserh evidenciaram um conjunto de resultados relevantes para a gestão institucional, tanto no cumprimento das ações programadas quanto na absorção de demandas adicionais alinhadas às diretrizes institucionais.

Entre os principais destaques do período, ressaltam-se:

- Cumprimento integral das ações previstas no PDHI, conforme diretrizes do PRG.SEGE.002, assegurando a continuidade e a qualidade dos serviços ofertados à comunidade institucional;
- Atuação transversal da BVS do Hupes-Ufba/Ebserh, com apoio técnico-informacional a diferentes áreas do Hospital, incluindo instâncias estratégicas como o GTH e o NATS;
- Elevado nível de satisfação dos usuários nas ações educativas e nos serviços informacionais, conforme instrumentos de avaliação previstos no PRG, refletindo a adequação técnica e pedagógica das atividades desenvolvidas;
- Aumento da complexidade das demandas atendidas, especialmente no apoio à pesquisa, à produção científica e à tomada de decisão baseada em evidências;
- Flexibilidade operacional e capacidade de resposta a demandas institucionais não previstas originalmente nos indicadores, sem prejuízo às metas pactuadas;
- Contribuição direta para o fortalecimento da cultura de uso qualificado da informação científica em saúde, alinhada aos objetivos estratégicos do Hupes-Ufba/Ebserh.

Esses resultados reforçam a BVS do Hupes-Ufba/Ebserh como unidade técnica estratégica, com atuação que transcende o suporte operacional e contribui de forma efetiva para o ensino, a pesquisa, a assistência e a gestão institucional.

8 CONSIDERAÇÕES FINAIS

As atividades desenvolvidas pela Biblioteca Virtual em Saúde do HUPES ao longo de 2025 demonstram alinhamento às diretrizes institucionais e aos objetivos do Programa de Desenvolvimento de Habilidades em Informação. O conjunto das ações realizadas contribuiu para o fortalecimento do apoio informacional às atividades de ensino, pesquisa, assistência e gestão, reafirmando o papel da BVS HUPES como unidade técnica de suporte institucional.

REFERÊNCIAS BIBLIOGRÁFICAS

UNIVERSIDADE FEDERAL DA BAHIA. Hospital Universitário Professor Edgard Santos. **Programa de desenvolvimento de habilidades em informação da Biblioteca Virtual em Saúde do Hupes– PRG.SEGE.002**. Salvador: HUPES/UFBA, 2025.

UNIVERSIDADE FEDERAL DA BAHIA. Hospital Universitário Professor Edgard Santos. **KPIs do PRG.SEGE.002 (2025)**. Salvador: HUPES/UFBA, 2025.

UNIVERSIDADE FEDERAL DA BAHIA. Hospital Universitário Professor Edgard Santos. Biblioteca Virtual em Saúde. **Diário de atividades da BVS – 2025**. Salvador: HUPES/UFBA, 2025. Documento interno.

UNIVERSIDADE FEDERAL DA BAHIA. Hospital Universitário Professor Edgard Santos. **Acordo de desempenho institucional – 2025**. Salvador: HUPES/UFBA, 2025. Documento interno.

OPENAI. **ChatGPT (modelo GPT-5.3): ferramenta de apoio à análise e organização de dados para elaboração de relatórios gerenciais**. Disponível em: <https://chat.openai.com>. Acesso em: 16 mar. 2026.

ANEXO A – PROGRAMA DE DESENVOLVIMENTO DE HABILIDADES EM INFORMAÇÃO DA BVS HUPES

Programa de desenvolvimento de habilidades em informação da Biblioteca Virtual em Saúde do Hupes								
LEG END A								
SAB	Serviço de Auxílio Bibliográfico							
SAE	Serviço de Auxílio Editorial							
SAU	Serviço de Alerta ao Usuário							
SIU	Serviço de Informação ao Usuário							
SOU	Serviço de orientação ao Usuário							
Serviço	Indicador	Definição/ Fórmula	Me ta 202 5	Resu ltado 2025	% Alc anc e	Fonte de dados	Evidências/Links	Observaçõ es
SAB	Docs. localizados (Artigos/livros/teses/dissertações)	Qtd. de documentos localizados	100	88	88%	Pasta/Onedrive	https://ebserhnet.sharepoint.com/:f:/t/BVSHupes/IgA74E-3AeH0RYOZ-VADRbiSAV9G8Jacrv-JZwCIBMtmiSI?e=pkwijm	
SAB	Docs. revisados	Qtd. de documentos formatados	5	3	60%	Pasta/Onedrive	https://ebserhnet.sharepoint.com/:f:/t/BVSHupes/IgAvtpHvzkhJSrXgXmMPsncmAagZP7iV12NbBlBTjtqdi6M?e=ecy30a	

SAB	Est. busca realizadas	Qtd. de estratégias entregues	30	27	90%	Pasta/Onedrive		
	Est. busca validadas	Qtd. de estratégias entregues	10	6	60%			
SAE	Ficha catalográfica	Qtd. de fichas catalográficas realizadas	5	5	100%	Pasta/Onedrive	https://ebserhnet.sharepoint.com/:f/t/BVSHupes/IgA_xOexifemR6_eMLV5h_NEAelNRb55aXB1ewkODbVYBqc?e=m8b3j1	
SAE	Atribuição de ISBN	Qtd. de ISBNs atribuídos	4	4	100%	CBL	https://ebserhnet.sharepoint.com/:f/t/BVSHupes/IgDV6PV2eactQYqJtIP8IP25AaZiNOIjSy-ahK9YyzHgSgA?e=KLlzy9	
SAU	Boletins publicados	Qtd. edições no ano	2	2	100%	Intranet do Hupes	https://intranet.ebserh.gov.br/hupes-ufba/comunicados/boletim-informativo-biblioteca-virtual-saude-classe-hospitalar-edicao-janfev-2025	Todos os Boletins estão anexados no Processo SEI: 23534.016787/2024-84
							https://intranet.ebserh.gov.br/hupes-ufba/comunicados/boletim-informativo-bvs-classe-hospitalar-hupes-ufba	

SAU	Disseminação seletiva (envios)	Qtd. comunicados/ DSI	10	12	120 %	Registro de envios	https://ebserhnet.sharepoint.com/:f:/t/BVSHupes/IgCRrcg-E9YQTrxbyO3UJMGIAS8WyYAMPhePYau1-gmA410?e=Vwdsge	
SAU	Materiais informativos	Folders/murais atualizados	10	10	100 %	Registro de publicações		
SIU	Atendimentos simples	Qtd. atendimentos (ligação/chat/email)	50	64	128 %	Planilha de atendimentos		
SIU	Atendimentos complexos	Qtd. casos com busca estruturada	50	60	120 %	Planilha de atendimentos		
SIU	Acessos às bases (proxy)	Acessos/usuários às bases - UpToDate	172 384	1723 84	100 %	Relatórios UpToDate		
		Acessos/usuários às bases (quando disponível)						Os dados informados são referentes ao total de acesso da Universidade Federal da Bahia, sem distinção de área do conhecimento.

SOU	Cursos/oficinas realizados	Qtd. de cursos/oficinas no período	15	14	93%	Agenda/Lista de presença		
SOU	Número de participantes	Presentes/Inscritos	50	56	112%	Formulários/Lista presença		
SOU	Nº de acessos aos sites da BVS	Qtd. De acesso aos sites da BVS	100	149	149%	Sharepoint	https://ebserhnet.sharepoint.com/sites/BVSHUPES	
TOTAL			172	1728	100%			
			825	84				

