



Hospital Universitário Lauro Wanderley

2022

Relatório de Gestão



Universidade Federal da Paraíba

Hospital Universitário Lauro Wanderley

31/12/2022



EBSERH
HOSPITAIS UNIVERSITÁRIOS FEDERAIS



SUMÁRIO

1. MENSAGEM DO SUPERINTENDENTE	2
2. SOBRE O HULW	3
3. PRINCIPAIS AVANÇOS EM 2022	5
4. CONTRATO DE OBJETIVOS.....	41
4.1 INDICADORES E METAS DO CONTRATO DE OBJETIVOS.....	41
5. PRINCIPAIS PONTOS DE ATENÇÃO PARA O ANO DE 2023	42
REFERÊNCIAS.....	43

1. MENSAGEM DO SUPERINTENDENTE



Com 42 anos de existência, o Hospital Universitário Lauro Wanderley se apresenta como um desafio diário a ser gerenciado, dadas as necessidades que vão de infraestrutura física à forma de fazer gestão. Desafio que tem movido a governança na construção de uma instituição de ensino e pesquisa de excelência para o Estado da Paraíba. Como instrumento norteador para a atuação sobre as lacunas e problemáticas existentes, construiu-se o Plano Diretor Estratégico, cujos esforços projetados e executados dizem respeito ao período 2021-2023. Atuação sustentada pelos seguintes pilares: ensino, pesquisa, assistência, sustentabilidade econômico-financeira, processos e tecnologia, governança e pessoas.

Em se tratando da estrutura física, destacam-se: a obra de recuperação e revitalização das fachadas e construção da rampa de acesso/emergência do hospital (R\$ 17.699.088,34); reforma com ampliação e modernização do sistema de distribuição de energia elétrica convencional e de emergência (R\$ 5.000.000,00); obra de fornecimento e Instalação de Novo Grupo Gerador (R\$ 406.313,54 reais); reforma de quatro elevadores (R\$ 516.487,00); reforma do refeitório (R\$ 81.204,00); adequação/manutenção de infraestrutura física do 2º andar (R\$ 978.500,23 reais); reforma das UTIs Geral e Pediátrica (R\$ 318.700,00); reforma da área administrativa, visando a uma melhor organização das unidades funcionais, tendo em vista uma melhor integração das áreas (R\$ 1.030.964,09). Além disso, encontra-se em fase de licitação os seguintes objetos: reforma do Centro de Pesquisa Clínica; reforma do Centro de Simulação; reforma da Unidade de Oftalmologia, Otorrinolaringologia e Cirurgia Bucomaxilofacial, visando à acomodação dos serviços de oftalmologia. A estimativa de recursos a serem alocados para as obras ultrapassa a casa de 24 milhões de reais. Também está ocorrendo a renovação da frota de automóveis institucionais do hospital, a saber: aquisição de ambulância de suporte básico, no valor de R\$ 218 mil; Adesão ao Reuse e aquisição de camioneta modelo L200, de veículo Línea, de Trailblazer, de veículo Peugeot (Partiner). Ainda houve a reforma de um veículo de transporte de carga.

No que diz respeito à infraestrutura de Tecnologia da Informação, o investimento se aproxima de R\$ 2.200.000,00, visando à modernização do parque tecnológico. Destacam-se: aquisição de 300 computadores, 12 Switchs, 150 monitores, 15 notebooks, 6 servidores e 25 roteadores WiFi. Ressalta-se a implantação de oito módulos do sistema AGHUX, a implantação de assinatura eletrônica e a liberação de certificados digitais. Esforços que visam o ambiente propício para a implantação do prontuário eletrônico do paciente. Já em relação à área de Engenharia Clínica, o investimento é acima de 10 milhões de reais e contempla aquisição de instalação de mamógrafo, ultrassons, arco cirúrgico, tomógrafo, ressonância magnética, dentre outros. Em que pese a profissionalização da gestão, tem-se executado, desde 2021, o projeto “Utilização da GDC como estratégia para o monitoramento das metas pactuadas com a gestão”, com o objetivo de desdobrar o cumprimento das metas institucionais até o nível de colaborador. Além disso, o Escritório de Processo já alcança 74% das unidades organizacionais, visando a estabelecer melhorias contínuas. Iniciou-se o trabalho de Gestão de Indicadores junto a 17 unidades organizacionais, a construção de painéis de Gestão à Vista e a implementação da Gestão de Riscos. Tudo isso é uma amostra do que estamos construindo para termos a estrutura necessária e podermos cumprir com o propósito da Rede Ebserh: ensinar para transformar o cuidar!

Marcelo Paulo Tissiani
Superintendente do HULW-UFPA

2. SOBRE O HULW

A inauguração oficial do Hospital Universitário Lauro Wanderley (HULW-UFPB) é de 12 de fevereiro de 1980. No entanto, sua história começa bem antes com a ideia da criação de uma escola médica para a Paraíba nos finais da década de 1940 pelos, então, jovens médicos Humberto Nóbrega e Lauro Wanderley (em homenagem, o hospital leva o seu nome). A propositura avançou com a sua formalização em reunião ocorrida na Sociedade de Medicina e Cirurgia da Paraíba no dia 25 de março de 1950 – data de fundação da faculdade, conforme a ata da sessão registrada no Cartório de Títulos e Documentos do 2º ofício.

Com recursos escassos, a obra do HULW, que foi iniciada em 1968, foi realizada em etapas e durou cerca de 12 anos (considerando a data de sua inauguração) permeando três reitorados – o de Guilardo Martins (1964-1971), o de Humberto Nóbrega (1971-1975) e o de Lynaldo Cavalcanti (1976-1980). Na primeira etapa, foram feitas as fundações e estruturas de concreto armado, durando dois anos (1968-1970). Na segunda fase, ocorreu a construção do ambulatório pelo período de cinco anos (1970-1975), parte horizontal do projeto – que recebe o nome de Professor Antônio Dias dos Santos e foi ativado em 1975. A terceira etapa da construção permitiu a finalização de parte considerável do prédio vertical e a inauguração oficial do Hospital Universitário. A finalização de algumas áreas inacabadas, a exemplo da administrativa, se deu ao longo dos anos seguintes.

Desde 2013, o hospital integra a Rede de Hospitais da Empresa Brasileira de Serviços Hospitalares (Ebserh). Tem a configuração de hospital-escola e uma missão especial: desenvolver ensino, pesquisa e extensão, aliado a uma assistência integral e de qualidade. Como campo de prática, o HULW visa à excelência da formação de profissionais de saúde e de outras áreas do conhecimento. O hospital conta com um quadro funcional de pouco mais de 2 mil colaboradores nas áreas médica, assistencial e administrativa.

Compreendendo um conjunto arquitetônico moderno de cerca de 44 mil metros quadrados, o HULW está localizado no Campus I da Universidade Federal da Paraíba, em João Pessoa, capital da Paraíba, cuja estimativa populacional é de 825.796 pessoas em 2021, segundo o Instituto Brasileiro de Geografia e Estatística. O município integra a primeira região de saúde da Paraíba, sendo composta por outros 12 municípios, a saber: Alhandra, Bayeux, Caaporã, Cabedelo, Conde, Cruz do Espírito Santo, Lucena, Mari, Pitimbu, Riachão do Poço, Santa Rita e Sobrado. Somados seus números de habitantes, a população estimada em 2021 é de 1.283.198, sendo que João Pessoa corresponde a 64% do total. Atendendo aos habitantes de todo o Estado da Paraíba – isto é, 223 municípios – a instituição é referência para uma população de pouco mais de 4 milhões de pessoas, considerando que o serviço de fissuras labiopalatinas é único na Paraíba.

A instituição oferece serviços de saúde de média e alta complexidade (ambulatorial e hospitalar), possuindo 15 áreas de cuidado que leva em consideração a articulação de recursos e práticas de produção de saúde orientadas por diretrizes clínicas que objetiva a condução oportuna e ágil dos pacientes pelas possibilidades de diagnóstico e terapia em resposta às suas necessidades. A propósito, o hospital representa uma importante estrutura na RAS, tanto para internação como para atenção ambulatorial especializada.

O hospital-escola é campo para estágios obrigatórios, visitas técnicas e atividades teórico-práticas dos estudantes de graduação, pós-graduação e de ensino técnico. O número de atividades acadêmicas registradas no hospital chega a 1.200 por semestre, em média. Na área de graduação, extensão e ensino técnico os alunos são acompanhados por cerca de 300 professores das mais variadas áreas do conhecimento: biomedicina, enfermagem, educação física, farmácia, fisioterapia, fonoaudiologia, medicina, nutrição, odontologia, terapia ocupacional, engenharia civil, engenharia elétrica, gastronomia, gestão pública, hotelaria, psicologia, psicopedagogia, relações públicas, serviço



social. É importante destacar o potencial do HULW para realização de pesquisa, dada a qualificação dos seus profissionais e da comunidade acadêmica que o integra. Por fim, importa salientar que, no ano de 2021, o hospital mudou a sua estrutura organizacional (tipo III) em atendimento a um projeto de padronização da Rede Ebserh.

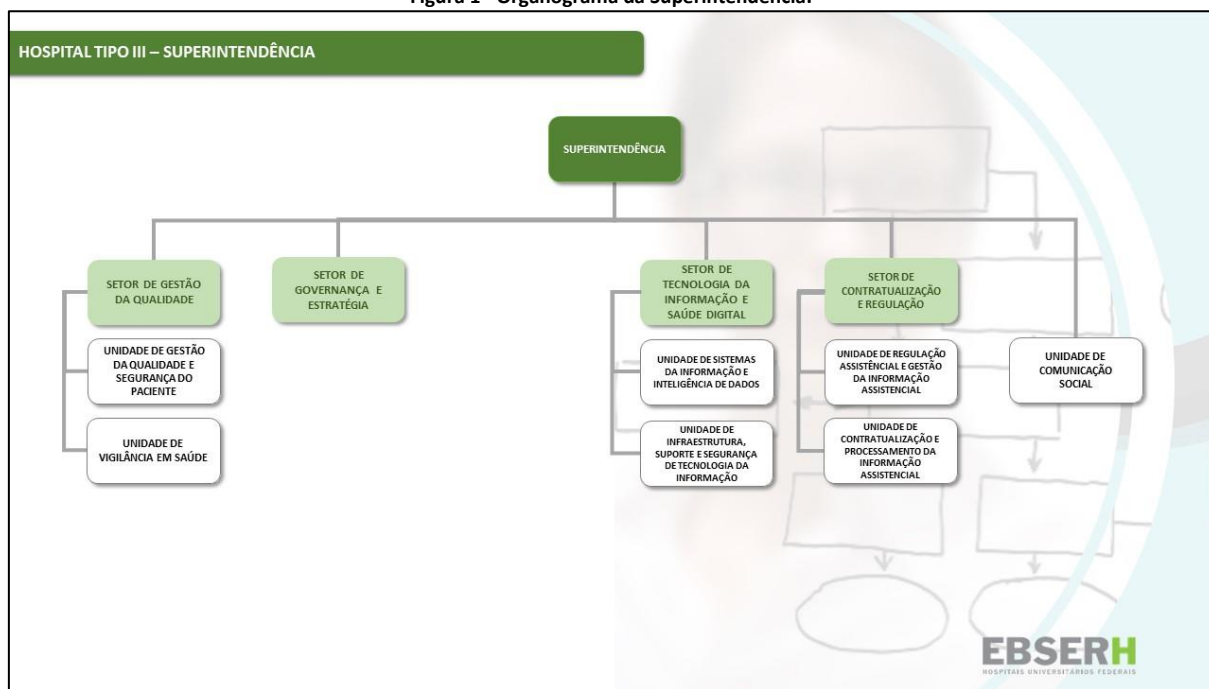
3. PRINCIPAIS AVANÇOS EM 2022

SUPERINTENDÊNCIA

A área gerenciada diretamente pela Superintendência compreende as seguintes unidades organizacionais (ver Figura 1):

- Setor de Governança e Estratégia;
- Setor de Gestão da Qualidade e unidades vinculadas (Unidade de Gestão da Qualidade e Segurança do Paciente e Unidade de Vigilância em Saúde);
- Setor de Tecnologia da Informação e Saúde Digital e unidades vinculadas (Unidade de Sistemas da Informação e Inteligência de Dados e Unidade de Infraestrutura, Suporte e Segurança de Tecnologia da Informação);
- Setor de Contratualização e Regulação e unidades vinculadas (Unidade de Regulação Assistencial e Gestão da Informação Assistencial e Unidade de Contratualização e Processamento da Informação Assistencial), e;
- Unidade de Comunicação Social.

Figura 1 - Organograma da Superintendência.



Isto posto, requer apresentar dados e informações pertinentes de cada área.

Governança e Estratégia

A área de Governança e Estratégia tem investido esforços para a efetivação de uma gestão comprometida com a qualidade, a eficiência e a transparência. Nesse sentido, em 2022, foram impulsionados novos projetos e outros fortalecidos, considerando a necessidade de avançar e, ao mesmo tempo, manter o nível de resultados já alcançados. Destacam-se:

Monitoramento do portfólio de projetos e indicadores locais vinculados ao [Plano Diretor Estratégico 2021-2023 do HULW](#): o acompanhamento se deu mensalmente e foi consolidado em relatórios

trimestrais, que foram apresentados ao Colegiado Executivo. A seguir, apresenta-se a situação do portfólio:

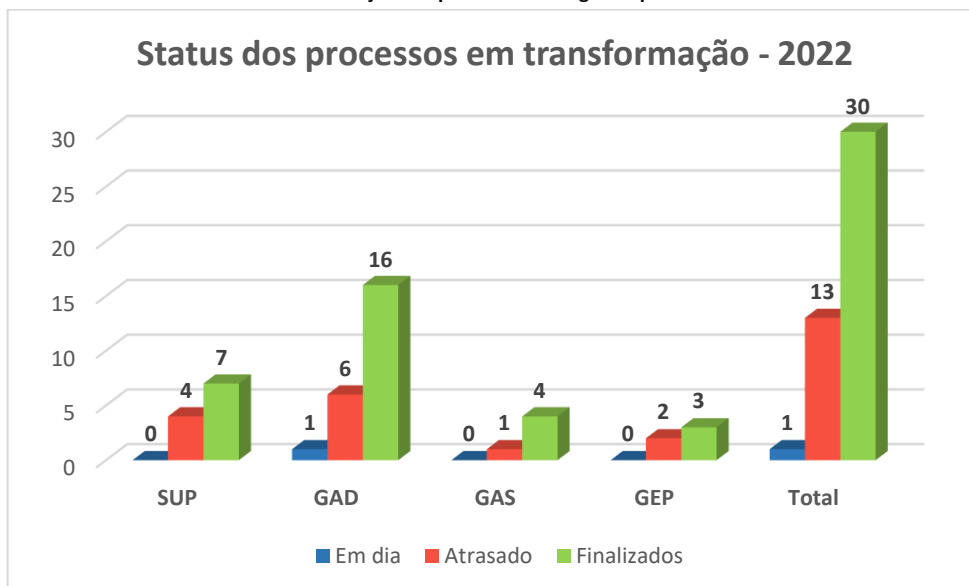
Quadro 1 - Situação dos projetos e indicadores locais vinculados ao PDE do HULW em 2022.

Pilar	Tipo	Título	Status
Ensino	Proj.	Elaboração de termo de cooperação técnica entre o HULW e a UFPB	Em execução conforme planejado
	Indic.	Percentual de atividades de atividades integradoras realizadas	Meta estimada 50% Meta alcançada 50%
Pesquisa	Proj.	Estruturação da pesquisa no HULW	Em execução conforme planejado
	Indic.	Percentual de projetos de pesquisa em vigência no HULW vinculados às linhas de pesquisa do hospital	Meta estimada 20% Meta alcançada Aguardando resultado
Assistência	Proj.	Fortalecimento do papel do HULW na Rede de Atenção à Saúde	Risco gerenciável, considerando tarefas em vias de conclusão
	Indic.	Percentual de procedimentos regulados	Meta estimada 70% Meta alcançada 72,7%
Sustentabilidade	Proj.	Equalização na destinação de recursos para custeio e investimentos	Em execução conforme planejado
	Indic.	Percentual de aplicação de recursos para investimentos	Meta estimada 12% Meta alcançada 52%
Governança	Proj.	Utilização da GDC como estratégia para o monitoramento das metas pactuadas com a gestão	Em execução conforme planejado
	Indic.	Percentual de metas alcançadas	Meta estimada 90% Meta alcançada 97,46%
Processos e Tecnologia	Proj.	Utilização da GDC como estratégia para o monitoramento das metas pactuadas com a gestão	Em execução conforme planejado
	Indic.	Percentual de incidentes de infraestrutura de Tecnologia da Informação registrado	Meta estimada 50% Meta alcançada 43,3%
Pessoas	Proj.	Conhecimento do perfil da força de trabalho dos assistentes administrativos	Em execução conforme planejado
	Indic.	Percentual de Assistentes Administrativos com perfil mapeado	Meta estimada 65% Meta alcançada 65%

- **Gestão por Processos:** o esforço de realizar o ciclo *Business Process Management* foi direcionado, a princípio, para a efetivação da etapa de Transformação de Processos dos negócios priorizados para, posteriormente, ativar a Gestão do Dia a Dia. O trabalho contemplou 31 unidades organizacionais pertencentes as quatro áreas do organograma, de modo que foram contemplados 44 processos de negócios. O Gráfico 1 demonstra que: 11 processos de negócios estão situados na Superintendência, sendo que sete foram concluídos e quatro encontram-se atrasados; em se tratando da Gerência Administrativa, o ciclo BPM foi “rodado” em 23 processos de negócios, de modo que 16 foram concluídos, um está em dia e seis estão atrasados; no tocante à Gerência de Atenção à Saúde, cinco processos de negócios foram priorizados, sendo que quatro foram concluídos e um está atrasado; no caso da Gerência de Ensino e Pesquisa, cinco processos de negócios foram contemplados, de modo que três foram finalizados e dois estão atrasados. Em percentuais globais, 30 (68,18%) de todos os processos de negócios foram finalizados, 13 (15,90%) estão em atraso e 1 (2,27%) está em andamento. Importa dizer que a implementação da Gestão por Processos em âmbito

institucional teve resultado muito positivo, considerando ser o primeiro ano do trabalho realizado para a constituição de novos fluxos na cultura organizacional.

Gráfico 1 - Situação dos processos de negócios priorizados em 2022.



- **Gestão de riscos:** o trabalho foi impulsionado na perspectiva de integrar os esforços realizados para a implementação da Gestão por Processos. Nesse sentido, foi promovida uma capacitação para 74 integrantes das equipes expandidas que “rodaram” o ciclo BPM nas suas unidades organizacionais. O curso (4h) compreendeu os seguintes temas: o papel da Comissão de Controle Interno do HULW; a contextualização acerca da concepção de gestão de riscos nas organizações; o método COSO ERM e sua aplicação na Rede Ebserh; as etapas do projeto que foram desenvolvidas no HULW. Com a capacitação e a conclusão da etapa de Transformação de Processos, deu-se início ao esforço de identificação e registro de riscos, tendo como base um formulário disponibilizado às unidades organizacionais, sendo: três vinculadas à Superintendência, oito à Gerência Administrativa, três à Gerência de Ensino e Pesquisa e cinco à Gerência de Atenção à Saúde - totalizando 19 unidades organizacionais. Todas as unidades organizacionais preencheram o “Formulário de Identificação e Registro de Risco”. O material foi previamente analisado pelo Setor de Governança e será enviado para emissão de parecer da Comissão de Controle Interno. Posteriormente, será enviado para análise da Auditoria Interna do HULW. É importante ressaltar que, a partir de abril de 2023, a Ebserh tem projetado que os HUFs gerenciem os riscos no Ágatha - Sistema de Gestão de Riscos desenvolvido pelo Ministério da Economia.
- **Gestão de indicadores:** o projeto piloto, impulsionado pelo Segov, foi desenvolvido em decorrência das metas estabelecidas na GDC 2022 no que diz respeito à implementação da gestão de indicadores em 17 unidades organizacionais vinculadas às quatro áreas do hospital. Com a publicação do Manual de Formulação e Análise de Indicadores da Rede Ebserh (em julho) pela Administração Central, foi possível estabelecer um processo de trabalho para construção e análise dos indicadores, de modo que o Segov e a Unidade de Gestão da Qualidade e Segurança do Paciente trabalharam conjuntamente. Foram produzidas 81 propostas pelas unidades organizacionais, das quais foram avaliadas 34 fichas, considerando que o trabalho de análise é

criteroso e demanda um tempo considerável. Importa destacar que nove foram classificadas como “reprovadas” e 25 foram enviadas às unidades organizacionais para “ajustes”. Realizadas novas análises sobre o material que foi ajustado, apenas nove foram validadas¹ e enviadas a Unidade de Sistemas de Informação e Inteligência de Dados para que procedesse com a outra parte do trabalho – isto é, com a sistematização da proposta em painel digital a partir do aplicativo Power Business Intelligence. A propósito, também se trata de um novo projeto que foi definido junto à governança do hospital e que foi colocado na GDC 2022 da área técnica responsável. Em 2023, o trabalho de análise das outras fichas terá continuidade.

Gestão da Qualidade

A Unidade de Gestão da Qualidade e Segurança do Paciente (UGQSP) concentrou esforços nas metas a seguir:

- Meta 1 - Cumprir com todos os requisitos essenciais apontados pelo Programa e Selo Ebserh de Qualidade que estão diretamente relacionados ao escopo de atuação da UGQSP. Meta prevista: 70%. Meta alcançada: 96,23%. O resultado foi possível em decorrência dos ciclos de melhorias que foram implantados ao longo do ano;
- Meta 2 - Realizar investigação dos eventos adversos que provocaram danos ao paciente, notificados no VIGIHOSP. Meta prevista: 40%. Meta alcançada: 78,21%;
- Meta 3 - Validar e publicar os documentos enviados à Unidade para o processo de gestão documental. Meta prevista: 80%. Meta alcançada: 100%. Foram recebidos 838 documentos para validação, sendo que 600 foram publicados. O restante ficou pendente em decorrência de ajustes que ficaram de ser realizados pelas áreas responsáveis.

Além das metas estabelecidas para a GDC outras atividades avançaram ao longo de 2022:

- Aumento do percentual de conformidade na AVAQUALIS 2022: após o ciclo de melhorias implementado na última avaliação – inclusive, posicionando o cumprimento dos requisitos essenciais na GDC dos colaboradores (trabalho integrado com o Segov), o resultado da Avaliação Interna da Qualidade evoluiu de 74% para 88% de conformidade. Um avanço que coloca o HULW entre os 10 mais bem posicionados da Rede Ebserh, podendo acionar a avaliação externa para a consecução do Selo Ebserh de Qualidade – categoria Bronze;
- Implementação do Protocolo de Medicamento Seguro: ações foram realizadas durante o ano com foco na Meta 3 de Segurança do Paciente institucionalizada no HULW por meio do Protocolo de Segurança, Uso e Administração de Medicamentos, publicado em 2021;
- Elaboração do Protocolo de Comunicação Efetiva: elaboração e publicação do protocolo referente à última Meta de Segurança do Paciente que faltava ser instituída;
- Publicação e publicização da Lista Padronizada de Siglas, abreviaturas e símbolos para todas as unidades assistenciais: em processo SEI 23539.031142/2021-89, foi encaminhado para publicação a referida lista, a qual foi publicada no portal do HULW e no Boletim de Serviço nº418;
- Eventos realizados sobre Qualidade e Metas de Segurança do Paciente: Semana de Segurança do Paciente (abril); Dia mundial de Higienização das mãos (maio); Participação na Semana de Enfermagem (maio); Dia mundial da Segurança do Paciente (setembro); Dia mundial da Qualidade (novembro);

¹ Trata-se de fichas produzidas pelas seguintes unidades organizacionais: Unidade Multiprofissional; Unidade de Saúde Ocupacional e Segurança do Trabalhador; Unidade de Regulação Assistencial Gestão da Informação Assistencial.

- Implementação do ciclo *Business Process Management* na Unidade de Gestão da Qualidade e Segurança do Paciente: a princípio, dois processos de negócio foram contemplados - Gerir documentação da Qualidade e Realizar Avaliação Interna da Qualidade. Em ato contínuo, o trabalho abrangerá o processo de negócio “Definir indicadores e metas”;
- Participação no evento de acolhimento de graduandos e residentes: os acolhimentos aconteceram nos meses de março e agosto de 2022;
- Oferta de campo de prática: a UGQSP foi campo de prática para atividades acadêmicas de graduandos, de técnicos do Curso de Registro e Informações em Saúde (da Escola Técnica de Saúde) e de residentes da Residência Multiprofissional em Saúde Mental;
- Análise de indicadores propostos por outras unidades organizacionais: análise de 34 fichas de indicadores que farão parte do programa Gestão à Vista de unidades organizacionais vinculadas às quatro áreas do hospital-escola.

Tecnologia da Informação e Saúde Digital

Tendo como referência as ações planejadas no Plano Diretor de Tecnologia da Informação e Comunicação 2021–2023, o Quadro, a seguir, ilustra o *status* das atividades/projetos:

Quadro 2 - Atividades planejadas no PDTIC 2021-2023 do HULW.

Atividades Planejadas PDTIC 2021 - 2023		
Identificador	Descrição	Ações executadas
NE01	Aquisição de Microcomputadores	Aquisição de 456 computadores
NE02	Aquisição de mouse e teclados	Previsto para 2023
NE03	Aquisição de Monitores de vídeo	Aquisição de 229 monitores
NE04	Aquisição de cabos de rede e conectores	Previsto para 2023
NE05	Aquisição de racks e patch painel	Adquiridos 19 Racks
NE06	Apoiar no processo de Contratações – PACS/RIS	Previsto para 2023
NE07	Mapeamento de processos Organizacionais	Apoio à área demandante
NE08	Instalar rede WIFI corporativa em todo o hospital	Aquisição de 71 Roteadores
NE09	Contratação de Serviço de Manutenção do Container Data Center (CDC) ou Sala Segura	Realizado
NE10	Aquisição de No-breaks	Previsto para 2023
NE11	Aquisição de software	Previsto para 2023
NE12	Contratação de Outsourcing de Impressão (Contrato Local)	Realizado
NE13	Contratação de Serviço de Impressão Finalística	Realizado
NE14	Contratação de Serviço de Telefonia Fixa	Realizado
NE15	Aquisição de solução de armazenamento Storage ou Servidor de Arquivos	Previsto para 2023
NE16	Aquisição de Solução de backup	Previsto para 2023
NE17	Elaboração do Painel de Acompanhamento de Cirurgia	Realizado
NE18	Elaboração do Painel para Exibir a Taxa de Ocupação com Pacientes	Previsto para 2023
NE19	Elaboração dos Relatórios Administrativos do Estoque	Realizado
NE20	Melhorar o atendimento de suporte	Realizado
NE21	Ampliação do Circuito Fechado de Vídeo Monitoramento (CFTV)	Aquisição de 125 câmeras
NE22	Implantação das Solicitações dos Exames de Imagens	Realizado
NE23	Fortalecer o processo de governança de TIC	Apoio à área demandante
NE24	Criar e Implementar as políticas de segurança da Informação	Previsto para 2023
NE25	Implementar normas e políticas da LGPD	Realizado
NE26	Semana de Segurança da Informação	Previsto para 2023
NE27	Implantação do Módulo de Cirurgia	Realizado
NE28	Criar o comitê gestor de tecnologia da informação	Realizado
NE29	Implantação de processos informatizados	Apoio à área demandante
NE30	Capacitação de empregados no uso do AGHU	Realizado
NE31	Apoiar as áreas na criação de indicadores	Apoio à área demandante
NE32	Elaboração do Painel de Acompanhamento de Consultas Ambulatoriais	Previsto para 2023
NE33	Capacitar a equipe de TI	Realizado
NE34	Aquisição de Switches	Aquisição de 9 switches

Em 2022, foram investidos R\$ 1.804.136,10 na área de TI, tendo executado 100% do que estava previsto no Plano Anual de Compras (PAC). Destacam-se as seguintes aquisições:

- 456 computadores;
- 9 switches;

- 6 servidores;
- 2 storages;
- 50 webcams;
- 229 monitores;
- 71 roteadores Wi-fi;
- 20 notebooks;
- 125 câmeras de monitoramento;
- 50 headset.

No que diz respeito aos contratos, os investimentos realizados permitiram a continuidade das seguintes manutenções:

- Contrato de manutenção CDC;
- Contrato de impressora corporativa;
- Contrato de impressora finalística;
- Contrato Link Telefonia;
- Contrato de manutenção PABX.

Em se tratando do Aplicativo de Gestão para Hospitais Universitários (AGHUX), cinco módulos foram implantados, a saber: Prescrição de Enfermagem; Certificado Digital; Exames; Controle de Pacientes; Evolução Multiprofissional. A institucionalização de novos módulos do sistema AGHUX está alinhada com o projeto de transformação digital na saúde que se apoia na perspectiva de liberação do Prontuário Eletrônico do Paciente (PEP) e no projeto HU Digital. É oportuno mencionar que, atualmente, o HULW conta com todos os módulos do sistema AGHUX, considerados como necessários para o funcionamento adequado do PEP.

Contratualização e Regulação

Dentre as ações desenvolvidas ao longo do ano, destacam-se:

- O monitoramento e a avaliação das metas constantes no Instrumento Formal de Contratualização (IFC), de modo que o trabalho foi desdobrado internamente a partir do Contrato Interno de Gestão (referente ao Contrato nº 10.861/2018) – estabelecido junto às unidades organizacionais que ofertam os serviços previstos no Documento Descritivo. O esforço permitiu realizar ajustes no cumprimento das metas, impactando positivamente na entrega dos serviços oferecidos pelo HULW;
- Participação no evento de acolhimento dos graduandos e residentes, além de receber alunos do Curso Técnico de Registro e Informações em Saúde (ETS/UFPB), residentes e de graduação em enfermagem para atuação prática nas atividades desenvolvidas pela área;
- Atendimento da Portaria SEI nº 40, de 09 de agosto de 2022, que trata do novo fluxo de tramitação dos Instrumentos Formais de Contratualização (IFC) - integrando as etapas para realização da 1ª Nota Técnica do Setor de Contratualização e Regulação acerca do Contrato, construído em setembro de 2022. O trabalho avançou até a “fase de assinaturas” pelos representantes da Administração Central da Ebserh e pelo Gestor Municipal de Saúde de João Pessoa. A próxima fase diz respeito à publicação do extrato do 1º Termo Aditivo para continuidade do fluxo.

Em se tratando das ações planejadas na Gestão de Desempenho por Competência, apresenta-se os resultados obtidos:

- Meta 1 - Cumprir com os requisitos essenciais apontados pelo Programa e Selo Ebsers de Qualidade que estão diretamente relacionados ao escopo de atuação do STCOR. Meta prevista: 70%. Meta alcançada: 100%.
- Meta 2 - Implementar a gestão de indicadores relacionados ao processo de negócio “Gerir Arquivo de Prontuários Físicos do Paciente”. Meta prevista: 100%. Meta alcançada: 100%.
- Meta 3 - Implementar a gestão de indicadores relacionados ao processo de negócio “Regular acesso aos serviços assistenciais”. Meta prevista: 100%. Meta alcançada: 100%.
- Meta 4 - Implementar indicadores acerca do processo de negócio “Gerir Admissão de Pacientes”. Meta prevista: 100%. Meta alcançada: 100%.
- Meta 5 - Implementar indicadores acerca do processo de negócio “Processar informação assistencial”. Meta prevista: 2 quant. Meta alcançada: 2 quant.
- Meta 6 - Monitorar a oferta de consultas e procedimentos liberados para a Regulação Municipal de Saúde de João Pessoa. Meta prevista: 100%. Meta alcançada: 100%.
- Meta 7 - Monitorar desempenho da contratualização com o gestor municipal. Meta prevista: 100%. Meta alcançada: 100%.
- Meta 8 - Operacionalizar Lista de Espera Cirúrgica de 16 especialidades no Módulo de Cirurgia no AGHUX. Meta prevista: 100%. Meta alcançada: 100%.
- Meta 9 - Realizar a melhoria contínua do processo de negócio “Gerir agenda do Centro Cirúrgico”. Meta prevista: 1 quant. Meta alcançada: 1 quant.

Comunicação Social

A Unidade de Comunicação Social contribui diretamente para a gestão da imagem institucional perante os diversos públicos ligados ao hospital, como usuários (cidadãos) e seus familiares, empregados públicos, servidores públicos, terceirizados, estagiários, gestores, servidores aposentados, estudantes de graduação, pós-graduação, residentes, professores, pesquisadores. Como estratégia para o fortalecimento do relacionamento do hospital-escola para com os mais diversos públicos, investiu-se, consideravelmente, em atividades de divulgação por meio de perfis oficiais da instituição nos sites de redes sociais, como Instagram, Facebook e YouTube. É importante destacar que o site do HULW continua sendo uma importante plataforma na divulgação de informações e notícias institucionais.

Além do exposto, também foram priorizadas divulgações para a imprensa, que são os chamados releases, bem como sugestões de pauta e o compartilhamento de notas oficiais. A publicação de cerca de 200 notícias no site e o relacionamento com os jornalistas que demandam dados, informações e entrevistas contribuíram para a disseminação dos conteúdos divulgados sobre o hospital-escola e o cumprimento de sua missão institucional. Também ao longo do ano de 2022, o perfil do Hospital Universitário Lauro Wanderley no Instagram postou um total de 791 publicações, sendo 516 *stories*, 195 *posts*, 27 *reels* e 53 Vídeos.

Em relação aos temas mais relevantes, foi feito contato direto com jornalistas e radialistas (follow-up). O monitoramento das notícias veiculadas na mídia (clipping) é atualizado diariamente, a fim de se ter um controle do que sai na mídia a respeito do HULW. O clipping atualizado está disponível no site do hospital.

No tocante à produtividade, tem-se: 203 releases; 30 notas e sugestões de pauta; 850 peças produzidas para redes sociais e wallpapers; 791 publicações no Instagram; 11 publicações no YouTube; 200 atendimentos à imprensa; 53 vídeos produzidos.

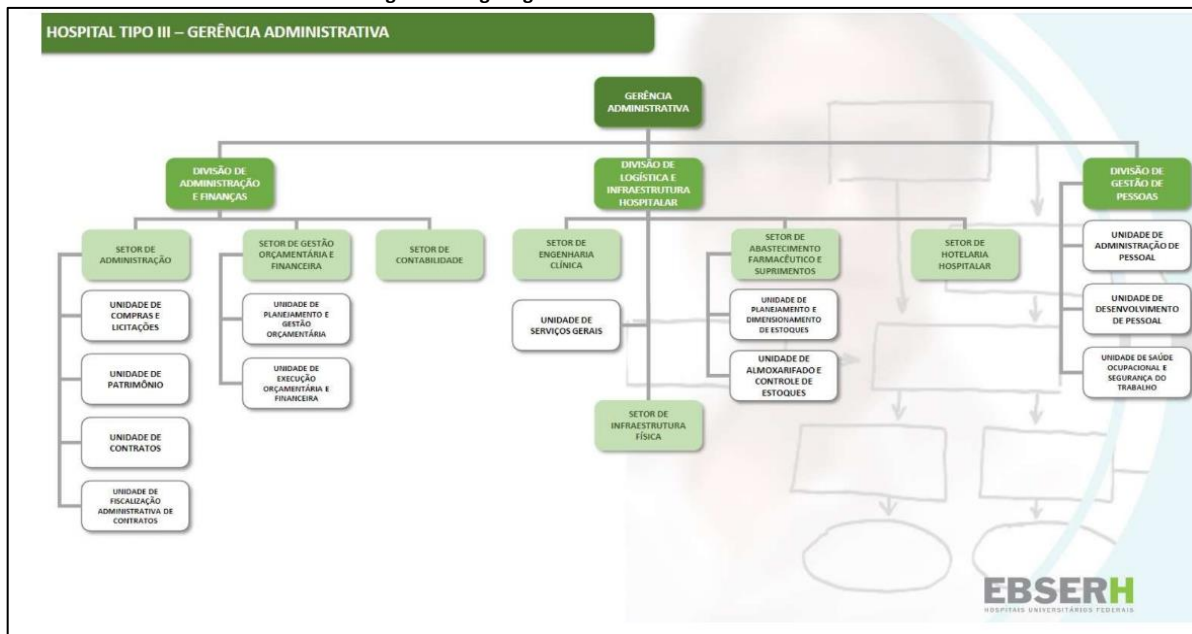


Acrescenta-se: aprovação de orçamento e elaboração de projeto para reforma do auditório do HULW; recebimento de um notebook e um gravador; aquisição de sete microfones, seis caixas de som, uma máquina fotográfica profissional, uma tela de projeção automática e um projetor multimídia.

GERÊNCIA ADMINISTRATIVA

A Gerência Administrativa do HULW-UFPB/EBSERH está organizada conforme organograma a seguir:

Figura 2 - Organograma da Gerência Administrativa.

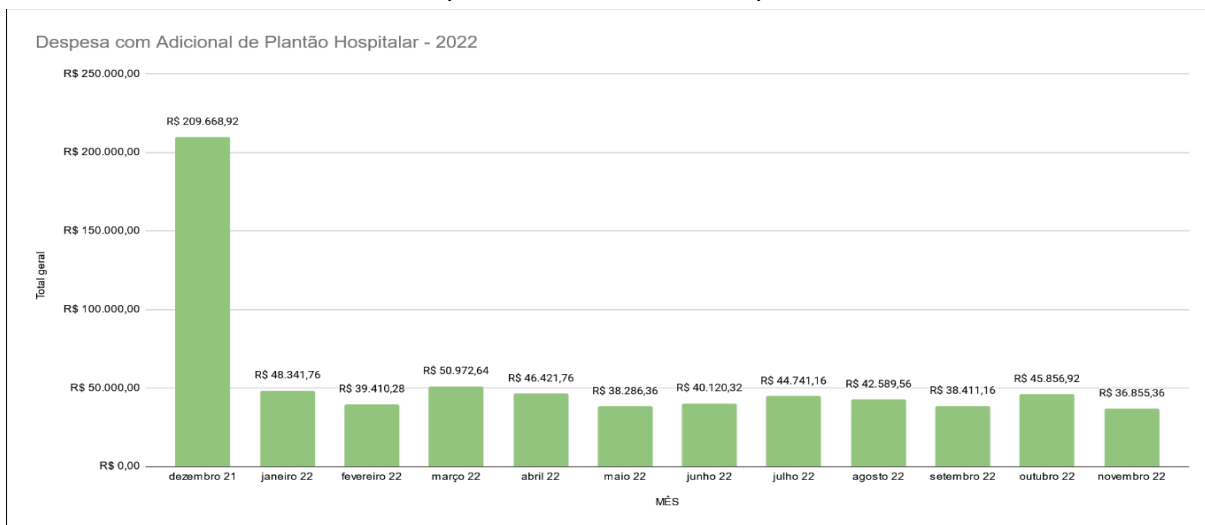


Para atingir os objetivos e as metas propostas, a Gerência Administrativa conta com o apoio da Divisão de Administração e Finanças, Divisão de Gestão de Pessoas e Divisão de Logística e Infraestrutura Hospitalar.

Divisão de Gestão de Pessoas

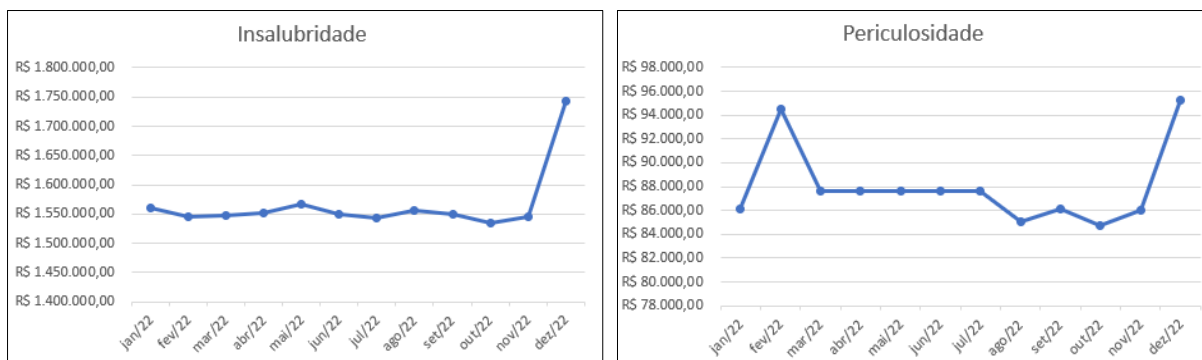
- Redução de Adicional de Plantão Hospitalar (APH): no ano de 2022 houve uma redução de mais de 80% em relação ao ano de 2021 (ver Gráfico 2). A despesa com APH foi reduzida de mais de 200 mil reais para cerca de 40 mil reais ao mês.

Gráfico 2 -Despesa com Adicional de Plantão Hospitalar em 2022.



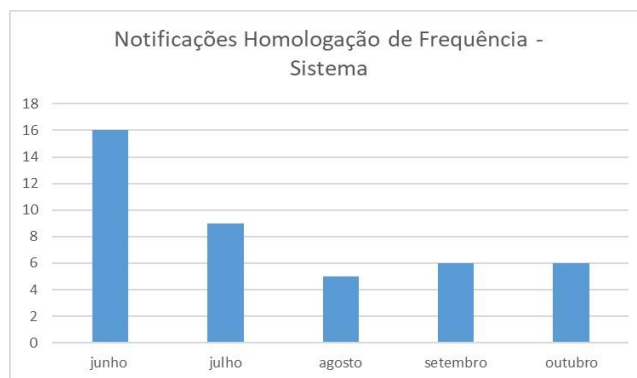
- Insalubridade e periculosidade: não houve aumento de gastos em relação à insalubridade e periculosidade de forma injustificada em 2022, visto que os valores pagos a mais se deram em razão de fatores externos, como pagamento de retroativos e reajuste de 11% decorrente do Acordo Coletivo de Trabalho no caso dos empregados públicos (pago em dezembro de 2022) – ver Gráfico a seguir.

Gráfico 3 - Despesa com insalubridade e periculosidade em 2023.



- Redução de notificações aos gestores: as ações adotadas em 2022, como o estabelecimento de Procedimentos Operacionais Padrão, possibilitaram o aumento do controle em relação ao cumprimento de normas e regulamentos da Ebserh pelos gestores. O que refletiu na diminuição considerável de notificações decorrentes das ausências de homologação de frequência por parte das chefias.

Gráfico 4 - Notificações geradas a partir de não conformidades na homologação de frequência



- Retomada dos exames periódicos: considerando a revogação da Medida Provisória nº 927, de 22 de março de 2020, em 19 de julho de 2022, que suspendeu momentaneamente os exames ocupacionais em razão da pandemia, foram realizados 259 exames médicos ocupacionais (até outubro/2022) no universo de 1.302 empregados públicos do HULW. Além disso, informa-se que foram realizados 86 exames médicos demissionais e 18 exames médicos admissionais;
- Contrato de trabalho de empregado temporário: dos contratos temporários estabelecidos em razão da pandemia de Covid-19, há um contrato vigente por determinação judicial. Cargo: Técnico em Enfermagem;

- Contratações: foram realizadas 33 contratações, sendo 16 da área assistencial, 10 da administrativa e sete da área médica;
- Movimentações: foram realizadas 71 movimentações de empregados públicos para o HULW, sendo 49 da área assistencial, 15 da área médica e sete da área administrativa;
- Arquivo Digital de Pessoal: deu-se início à digitalização das pastas funcionais, bem como se investiu na atualização;
- Fortalecimento da avaliação de desempenho: destaca-se a parceria estabelecida com o projeto “Utilização da GDC como estratégia para o monitoramento das metas pactuadas com a gestão” (vinculado ao Plano Diretor Estratégico 2021-2023, pilar Governança), cujo objetivo foi a elaboração e implementação de metodologia de gestão de monitoramento das metas projetadas para as unidades organizacionais;
- Capacitações: houve aumento de 128,22% no quantitativo de capacitados de 2021 para 2022, passando de 2.767 para 6.315 no número de capacitados (considerando que um mesmo profissional pode realizar mais de uma capacitação). Além disso, o HULW investiu em capacitações com simulações realísticas que proporcionaram experiências práticas aos participantes. Outro ponto que merece destaque é a formalização do Comitê de Educação Permanente em Saúde, cuja composição majoritária se dá por integrantes da área médica e assistencial, elevando o nível de análise das propostas de capacitação nas modalidades de Educação Permanente e Instrutoria Interna. O investimento na área foi de R\$ 60.000,00 (sessenta mil reais). Desse valor, aproximadamente 100% foram empenhados, considerando que o valor devolvido foi de apenas R\$14,38 (catorze reais e trinta e oito centavos). Foram contratadas 11 (onze) turmas com temas diversos voltados aos colaboradores do HULW (ver Tabela a seguir).

Tabela 1 - Cursos de capacitação ofertados em 2022.

CURSOS	VALOR	CARGA HORÁRIA	NÚMERO DE VAGAS	ESTIMATIVA DE VALOR INVESTIDO POR COLABORADOR
Manejo psicológico de paciente potencialmente suicida no contexto hospitalar	R\$ 3.210,88	08h	30	R\$ 107,02
Realidade Virtual	R\$ 900,99	03h	10	R\$ 90,10
Atendimento a múltiplas vítimas	R\$ 6.020,40	20h	50	R\$ 120,41
Manejo de urgência e emergência no âmbito ambulatorial	R\$ 8.027,20	20h	100	R\$ 80,27
Avaliação e Monitoramento em Nutrição – instrumentos subjetivos	R\$ 6.580,00	200h	15	R\$ 438,67
Ciclo de Palestras sobre Sistematização da Assistência de Enfermagem	R\$ 8.027,20	20h	100	R\$ 80,27
Plano de evacuação (turma 1)	R\$ 6.020,40	20h	100	R\$ 60,20
Plano de evacuação (turma 2)	R\$ 6.020,40	20h	100	R\$ 60,20
Produção de vídeos institucionais e design gráfico	R\$ 7.150,95	27h	10	R\$ 715,10
Eletroestimulação Neuromuscular Avançada (turma 1)	R\$ 4.013,60	10h	40	R\$ 100,34
Eletroestimulação Neuromuscular Avançada (turma 2)	R\$ 4.013,60	10h	40	R\$ 100,34

Divisão de Logística e Infraestrutura Hospitalar

Serviços Gerais

- Otimização do estacionamento: foram realizadas novas demarcações de vagas de estacionamento e de setas de fluxo, além do estabelecimento de controle mais efetivo de

- acesso ao estacionamento. Procedeu-se com a identificação de vagas prioritárias e de uso comum. Criou-se estacionamento exclusivo para motos, proporcionando mais segurança;
- Melhorias impulsionadas nos serviços da portaria e recepção: realização de encontro para aperfeiçoamento dos colaboradores; elaboração de documentos normativos e procedimentais para padronização das atividades; adesão ao AGHUX para realização de atendimentos de emergência; implementação de sistema de controle de acesso; melhorias nas estruturas físicas dos ambientes de trabalho; reestruturação do guarda volumes;
 - Sistema de Concessão de Diárias e Passagens (SCDP): foi empenhado em diárias e passagens o valor de R\$ 53.052,24 (cinquenta e três mil e cinquenta e dois reais e vinte e quatro centavos);
 - Transporte administrativo: aquisição de novos veículos para compor a frota do hospital por meio de doação. Aumento no número de viagens intermunicipais realizadas pelos veículos do hospital, 58% superior ao ano anterior;
 - Serviço de segurança: mudança de segurança armada para desarmada, proporcionado economia de R\$ 6.233,70 (seis mil, duzentos e trinta e três reais e setenta centavos) por mês. O valor do contrato mensal é de R\$ 29.830,24 (vinte e nove mil, oitocentos e trinta reais e vinte e quatro centavos);
 - Central de Serviços: centralização das demandas de transporte de pacientes; elaboração de documentos normativos e procedimentais para padronização das atividades; implantação de sistema de chamados, otimizando o atendimento das demandas;
 - Oficina de manutenção de mobiliário: criação de oficina para manutenção de mobiliário;
 - Serviço de instalação de persianas: contratação de serviço para implantação/substituição de persianas no hospital;
 - Controle de acesso: novo controle de acesso, bem como monitoramento eletrônico por meio de câmeras, proporcionando segurança aos colaboradores e públicos que frequentam o hospital;
 - Suprimento de fundos: aquisições realizadas no valor total de R\$ 52.955,90.

Engenharia Clínica

- Aquisição e ativação de equipamentos médicos;
- Participação no projeto Turnkey, da Administração Central, para substituir os tomógrafos defasados da Rede Ebserh, incluindo o do HULW;
- Participação no projeto piloto da Administração Central sobre a implementação de Centrais de Equipamentos na Rede Ebserh;
- Elaboração de rotinas com implementação de checklist na preparação das salas do Centro Cirúrgico;
- Inicialização da automatização por meio de *dashboards* com apresentação de informações financeiras e de desempenho por meio do Power Business Intelligence;
- Conclusão de grade soma de processos de compras de equipamentos médicos para atender às necessidades do HULW no ano de 2023 (dois mil e vinte e três), por meio de recurso de emenda parlamentar;
- Otimização no atendimento - de janeiro a novembro foram executados 3.548 (três mil quinhentos e quarenta e oito) Ordens de Serviços;
- Indicadores (ver Tabela a seguir): Indicador Percentual de Manutenção Executada (PME) - a meta de >90% foi superada na maior parte do ano; Indicador Percentual de Disponibilidade Operacional de Equipamento (PDOE) - a média de disponibilidade do parque tecnológico do

HULW atingiu o patamar de 99,70%, superando a meta de >90%. Foi possível treinar em quase sua totalidade as equipes. Nos meses de outubro, novembro e dezembro alcançou-se a saturação de treinamento das equipes. A performance de treinamento das equipes assistenciais atingiu 100% do que foi programado (Meta: >90%).

Tabela 2 - Indicadores vinculados à Engenharia Clínica

INDICADORES DE DESEMPENHO	MÉDIA	META
Tempo Médio de Atendimento (TMA)	1,73	< 2 horas
Tempo Médio de Reparo (TMR)	2,39	< 3 dias
Performance de Manutenção Programada (PMP)	100,0%	> 90%
Performance de Treinamento (PT)	100,0%	> 90%
Percentual de Resolutividade Interna (PRI)	95,5%	> 80%
Percentual de Disponibilidade Operacional de Equipamento (PDOE)	99,7%	> 90%
Percentual de Manutenção Executada (PME)	98,9%	> 90%
Percentual de Rechamado de Manutenção (PRM)	4,0%	< 10%

- Economia direta realizada pela manutenção: conserto de equipamentos com a equipe residente sem custo de manutenção externa. Ilustra-se: reparo do esterilizador à peróxido de hidrogênio no valor, inicialmente orçado pelo fabricante, de R\$ 24.000,00 (vinte e quatro mil reais); Conserto das camas LINET proporcionando economia de mais de R\$ 5.000,00 (cinco mil reais) por cama. Conserto de um gastroscópio, um broncoscópio e um colonoscópio com valor abaixo do mercado, proporcionando uma economia direta de R\$ 30.000,00 (trinta mil reais); Recuperação de aparelho de ultrassom, ventilador pulmonar, aparelho de anestesia, camas de parto, bisturis elétricos, entre outros; Suporte técnico para melhoria da qualidade da água do serviço de hemodiálise, CME e fisioterapia, sendo instalado pré-filtros de carvão ativado e polipropileno. Este serviço é paliativo até que seja instalado o sistema de tratamento de água para todo o hospital;
- Equipamentos médico-hospitalares (EMHs) instalados e empenhados em 2022: ver Tabela a seguir.

Tabela 3 - EMHs instalados em 2022.

ITEM	DESCRIÇÃO	FABRIC.	ANO	QUANT.	VALOR ATUAL (R\$)
1	Raio X Telecomandado	Siemens	2022	2	R\$3.500.000,00
2	Raio X Panorâmico	Sirona	2022	1	R\$100.000,00
3	Bisturi Eletrônico	WEM	2022	2	R\$44.000,00
4	Torre de Endoscopia	Olympus	2022	1	R\$208.000,00
5	Densitometria Óssea	Hologic	2022	1	R\$330.000,00
6	Ultrassom Obstétrico 4D	Mindray	2022	2	R\$390.000,00
7	Ultrassom Geral	GE	2022	3	R\$528.000,00
8	Arco Cirúrgico	VMI	2022	1	R\$591.000,00
9	Mamógrafo Digital	VMI	2022	1	R\$845.000,00
10	Cardiotocógrafo	Gtech	2022	2	R\$16.000,00
11	Colposcópio	Medpje	2022	2	R\$40.000,00
12	Aparelho de Anestesia	Drager	2022	2	R\$240.000,00
TOTAL					R\$ 6.832.000,00



Tabela 4 - EMHs empenhados em 2022.

ITEM	DESCRIÇÃO	QUANT.	VALOR (R\$)
1	Microscópio Especular (Oftalmo)	1	R\$43.700,00
2	Monitor Neuromuscular (Tof)	2	R\$33.000,00
3	Balança Antropométrica	2	R\$2.598,00
4	Aparelho De Anestesia	4	R\$479.634,36
5	Motor De Bancada Odontológico	1	R\$1.190,45
6	Equipamento De Analgesia Inalatória	1	R\$18.366,18
7	Fotóforo	1	R\$2.100,00
8	Mesa Cirúrgica	1	R\$108.916,67
9	Aspirador Cirúrgico	5	R\$36.000,00
10	Sistema De Avaliação Cardiológica (Holter)	8	R\$66.549,12
11	Monitor De Pressão Arterial (Mapa)	2	R\$13.900,00
12	Elevador De Paciente	1	R\$7.640,00
13	Transpassador De Paciente	4	R\$12.000,00
14	Estereomicroscópio	1	R\$8.400,00
15	Microscópio Trinocular Com Câmera	2	R\$18.400,00
16	Centrífuga Laboratorial	1	R\$8.081,43
17	Micrótomo	1	R\$47.000,00
18	Central De Inclusão	1	R\$38.500,00
19	Agitador De Plaquetas	1	R\$18.300,00
20	Seladora De Tubos Para Banco De Sangue	1	R\$30.945,67
21	Aparelho De Biofeedback Eletromiográfico	1	R\$46.241,23
22	Aparelho De Eletroestimulação Uroginecológico	3	R\$10.235,91
23	Aparelho De Estudo Urodinâmico	1	R\$68.000,00
24	Aparelho De Fotobiomodulação	1	R\$3.545,00
25	Audiômetro De 2 Canais	1	R\$38.900,00
26	Sistema De Campo Livre Com Reforço Visual	1	R\$6.000,00
27	Cabine Acústica	1	R\$11.382,63
28	Sistema De Ativação E Monitorização Neuromuscular Automático	1	R\$110.396,67
29	Cpap Nasal De Bolhas	2	R\$79.327,62
30	Ventilador Pulmonar Adulto / Pediátrico	5	R\$355.000,00
31	Estadiômetro Infantil	10	R\$2.559,20
32	Estadiômetro Adulto	12	R\$7.440,00
33	Bioimpedância	2	R\$64.000,00
34	Balança Móvel Com Rodas E Trava	2	R\$3.080,00
35	Balança Eletrônica Para Obeso	1	R\$1.530,00
36	Máquina De Hemodiálise	2	R\$148.932,66
37	Torre De Vídeoendoscopia	1	R\$207.900,00
38	Videobroncoscópio Adulto Terapêutico	1	R\$91.000,00
39	Videobroncoscópio Pediátrico	1	R\$95.000,00
40	Lâmpada De Fenda	2	R\$37.895,00
41	Oftalmoscópio Binocular (Obi)	4	R\$28.760,00
42	Retinoscópio	1	R\$2.945,00
43	Fototerapia (Azul)	7	R\$37.870,00
44	Medidor Cuff	2	R\$3.390,00
45	Cadeira Ginecológica	1	R\$12.375,00
46	Desfibrilador	2	R\$38.990,00
47	Consultório Odontológico	2	R\$32.752,00
48	Oftalmoscópio	2	R\$1.290,00
49	Monitor Multiparâmetro	2	R\$16.000,00
TOTAL			R\$ 2.557.959,80

Hotelaria Hospitalar

- Otimização na entrega e coleta de enxoval nos setores com a elaboração de formulário para pedido de enxoval;
- Melhorias realizadas na estrutura física da lavanderia;
- Elaboração de procedimento acerca da higienização;
- Revisões e adequações de procedimentos do serviço de lavanderia, de resíduos sólidos, de higienização e da nutrição;
- Desenvolvimento e implementação de *checklist* para a higienização;

- Otimização na nova contratação para coleta de resíduos sólidos, proporcionando economia anual ao hospital de R\$ 384.132,000 (trezentos e oitenta e quatro mil, cento e trinta e dois reais);
- Iniciado processo para construção de uma nova casa de resíduos;
- Instalação de papa-pilhas e baterias para segregação correta de resíduos.

Abastecimento Farmacêutico e Suprimentos

- Otimização nos processos de aquisição dos materiais e dos processos punitivos (985 processos de empenho e 158 processos punitivos). Total empenhado: R\$ 6.289.669,68 (seis milhões, duzentos e oitenta e nove mil e sessenta e oito centavos);
- Planejamento, abertura e controle de 170 processos de aquisição de materiais, superando o previsto;
- Atendimento a todas as demandas de auditoria interna;
- Limpeza do almoxarifado com doação de materiais sem uso no HULW;
- Solicitação de padronização do catálogo de produtos para saúde do HULW em consonância com o catálogo da EBSERH;
- Desenvolvimento do manual de boas práticas (POPs e Protocolos – Todos aprovados e publicados);
- Resultados inéditos e positivos do inventário anual de estoques, percentuais de ajustes contábeis (Almoxarifado de materiais em geral = 0,40% e Almoxarifado de MMH = 0,06%), todos abaixo do percentual aceito pelo TCU (0,50%).

Infraestrutura Física

- Obras fiscalizadas: valor total das obras e reformas de R\$ 23.738.196,74 (vinte e três milhões, setecentos e trinta e oito mil, cento e noventa e seis reais e setenta e quatro centavos);
- Reestruturação e revitalização da fachada e rampa de acesso;
- Reforma do Refeitório;
- Construção da nova Subestação e Grupo Gerador;
- Fornecimento e instalação de novo Grupo Gerador;
- Reforma das Unidades de Terapia Intensiva (UTI) Adulto e Pediátrica;
- Recuperação dos Reservatórios de Água Fria Inferior e Superior;
- Reforma de quatro elevadores;
- Reforma do Serviço de Oftalmologia no ambulatório;
- Projetos e contratações desenvolvidas: valor estimado de R\$ 24.175.316,67 (vinte e quatro milhões, cento e setenta e cinco mil, trezentos e dezesseis reais e sessenta e sete centavos);
- Reforma do Centro de Pesquisas Clínicas;
- Reforma do Serviço de Odontologia;
- Reforma da Sala de Simulação Realística;
- Reforma do Refeitório;
- Reforma do Auditório – Lindbergh Farias;
- Projetos do Centro Cirúrgico e Obstétrico.

A seguir, apresenta-se as figuras das obras e reformas precitadas.

Figura 5 - Reforma das UTIs



Figura 3 - Evolução das obras da fachada e rampa.



Figura 4 - Evolução da obra da subestação.

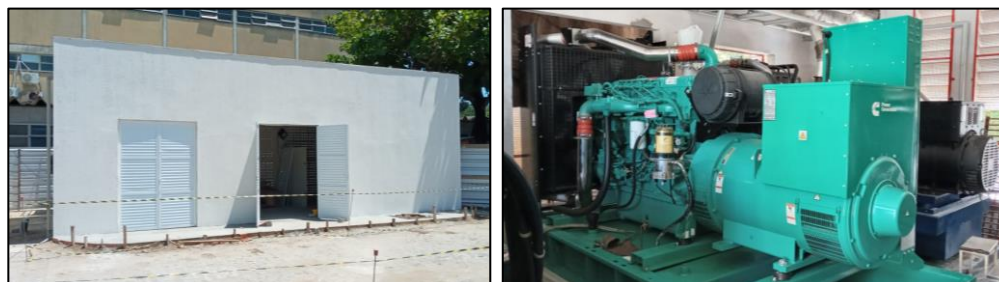


Figura 6 - Reforma dos elevadores.



Figura 7 - Reforma do Refeitório (antes e depois).



Figura 8 - Reforma do Serviço de Oftalmologia (antes e depois).



- Serviços de manutenção e outros desenvolvidos: reforma do Piso do Hall Central; reforma das salas da Divisão Administrativa e Financeira (DAF); reforma das salas da Gerência Administrativa (GAD); reforma das salas administrativas da Gerência de Atenção à Saúde (GAS); Reforma da sala da Auditoria; pintura de todos os corredores do Ambulatório; reforma das salas de aula da Gerência de Ensino e Pesquisa (GEP); reforma da Biblioteca da GEP; reforma do acesso ao Necrotério; reforma das valas de drenagem do Ambulatório; revitalização da sinalização horizontal do estacionamento; pintura das salas de repouso médico do 3º pavimento; pintura do Hall Central e corredores de serviço; reforma dos quatro banheiros do pavimento administrativo; rede de gases das UTIs, Enfermarias, Sala Vermelha e Central de Material e Esterilização; impermeabilização da cobertura do ambulatório.

Administração e Finanças

Contabilidade

- **Elaboração do Plano de Entidade:** no início do ano, a Administração Central definiu que deveriam ser realizados trabalhos em cada hospital da Rede, visando à implementação da Política de Custos da Ebserh. A estratégia adotada foi a de utilização do AGHUX como ferramenta para apoiar as atividades operacionais dos hospitais e a implantação do Sistema APURASUS para apresentação gerencial dos custos de cada hospital-escola. Para a concretização do objetivo proposto pela Sede, fez-se necessária a Criação do Plano de Entidade do HULW, composto pelos: a) Centros de Responsabilidades – que são as unidades organizacionais posicionadas no organograma; b) Centros de Atividades – que são as principais atividades realizadas nos hospitais, agrupados de acordo com a uniformidade dos produtos produzidos e do consumo de recursos. No segundo semestre, o Setor de Contabilidade realizou todo um trabalho de levantamento dos dados por meio de diversas reuniões com todas as chefias das Unidades Organizacionais do HULW, com o intuito de construir de forma colaborativa os Centros de Atividades e, conseqüentemente, proceder com a aprovação do Plano de Entidade do HULW - que foi aprovado através da Resolução nº 118, de 28 de dezembro de 2022. Com a aprovação do Plano de Entidade, obteve-se mais um avanço na implantação da Política de Custos do HULW, com o cadastramento dos novos Centros de Atividades no sistema AGHUX, preparando o sistema para as etapas seguintes que deverão ser realizadas conforme cronograma definido pela Sede para o ano de 2023;
- **Inventários de estoque e patrimônio:** participação na equipe multidisciplinar do inventário patrimonial, além de integrar a equipe de contagem dos bens. Em relação ao inventário de produtos em estoque, a equipe participou da coordenação do inventário, bem como da equipe de fiscalização que conseguiu reduzir o tempo para finalização dos trabalhos de conferência, em conjunto com a equipe de Tecnologia da Informação, liberando o sistema AGHUX para uso a partir das 13h do dia 09/10/2022, que foi o terceiro dia destinado para o inventário;
- **Mapeamento de processos de negócios:** “rodou-se” o ciclo BPM no Setor, de modo que, ao término do trabalho, procedeu-se com a identificação e registro de riscos relacionados;
- **Grupo de trabalho “Reclamações Trabalhistas”:** no mês de novembro, a Diretoria de Orçamento e Finanças criou o grupo de trabalho através da portaria nº 02, de 26/10/2022, emitida pela Diretoria de Orçamento e Finanças. Dois Analistas Administrativos de Contabilidade, lotados no Setor de Contabilidade do HULW, foram convidados para integrar a equipe criada, com o objetivo de serem levantados os valores devidos nos processos trabalhistas impetrados pelos empregados assistenciais vinculados aos quatro hospitais federais situados no estado de Minas Gerais. Durante uma semana, os analistas trabalharam em Brasília, na Sede da Ebserh, e retornaram para o HULW trazendo uma meta de concluírem a análise de 43 processos (para cada analista) para que fossem levantados os valores devidos em cada reclamação trabalhista que serviriam de base para a contestação a ser elaborada pela equipe do Contencioso Trabalhista da Ebserh.

Gestão Orçamentária e Financeira

- **Elaboração de POPs:** 1 – Emissão de Empenho; 2 – Liquidação das despesas; 3 – Realização de pagamentos a fornecedores; 4 – Detalhamento de crédito.
- **Elaboração de Normas:** 1 – “Acompanhamento/gerenciamento interno de Restos a Pagar” para estabelecer uma rotina de acompanhamento de Restos a Pagar, executados no âmbito da Ebserh, a fim de evitar a manutenção do recurso sem a devida execução da despesa por um longo período de tempo, o qual pode comprometer a programação financeira e o planejamento governamental; 2 – “Otimização dos processos relacionados à emissão de empenho” para estabelecer parâmetros necessários para otimizar os processos relacionados à emissão de empenho, no âmbito do hospital; 3 – “Otimização dos processos de pagamento

aos fornecedores” para estabelecer parâmetros necessários para liquidação e pagamento da despesa no âmbito do HULW;

- Recursos recebidos: R\$ 65.113.147,78 (sessenta e cinco milhões, cento e treze mil e cento e quarenta e sete reais e setenta e oito centavos);
- Índice de execução orçamentária: R\$ 65.105.091,07 - superior a 99,99% de execução;
- Relação entre orçamento recebido: custeio (49,23%) e capital (50,77%). Em se tratando dos valores empenhados com capital, 53% do valor corresponde à benfeitoria em propriedades de terceiros, de modo que estão empenhados a recuperação da fachada, a reforma do Centro de Simulação, a reforma do Centro de Pesquisa Clínica, dentre outros.
- Distribuição orçamentária interna: diárias – R\$ 48.643,94 (0,07%); custeio – 32.008.893,31 (49,16%, incluindo materiais – R\$ 8.609.779,09 (13,22%), produtos para saúde – R\$ 5.206.776,39 (8,0%), farmácia – R\$ 2.291.299,84 (3,52%), almoxarifado e outros – R\$ 1.111.702,86 (1,71%) e serviços (contratos) – R\$ 23.399.114,22 (35,94%). Investimentos – R\$ 33.047.553,82 (50,76%).

Administração

- Criação de Grupo de Trabalho para padronização dos processos por modalidade de compras;
- Criação de processos modelos para aquisições (adesão à ARP, Participação na Origem – IRP, Dispensa de licitação, Inexigibilidade de Licitação);
- Implantação do [Calendário Anual de Contratações do HULW \(2022\)](#) e da Equipe de Planejamento Geral (EPG) para aquisição de insumos e contratações em gerais;
- Estabelecimento de cronograma para os processos licitatórios com definição de prazos e responsáveis – realizado em parceria com o Segov;
- Número de licitações eletrônicas abertas: 126;
- Número de licitações finalizadas/homologadas: 92;
- Número de licitações homologadas por segmento: aquisição – 77; serviço – 12; obra – 3;
- Destacam-se as RDCS relacionadas às obras e aos serviços de engenharia finalizados: 1 – reforma e ampliação do Centro de Pesquisa Clínica (valor estimado em R\$ 692.823,41 e valor negociado em R\$ 689.999,01); 2 – execução da reforma do Centro de Referência em Oftalmologia (valor estimado em R\$ 1.031.446,40 e valor negociado em R\$ 1.031.427,95); 3 – execução da reforma do Centro de Simulação (valor estimado em R\$ 557.394,31 e valor negociado em R\$ 557.338,33);
- Número de itens licitados: 3.442;
- Variação monetária entre o valor estimado e valor homologado: ver Tabela a seguir;

Tabela 5 - Variação monetária entre o valor estimado e valor homologado em 2022.

MATERIAL	VALOR ESTIMADO (apenas dos itens homologados)	VALOR HOMOLOGADO	VARIAÇÃO (ECONOMIA)	%
Material Médico-hospitalar	R\$ 39.196.107,02	R\$ 26.039.237,60	R\$ 13.156.869,42	33,57%
Medicamentos	R\$ 3.348.642,72	R\$ 1.701.796,05	R\$ 1.646.846,67	49,18%
Equipamentos e mobiliários	R\$ 11.843.885,27	R\$ 10.063.840,38	R\$ 1.780.044,89	15,03%
Prestação de serviço	R\$ 2.016.880,35	R\$ 1.152.436,71	R\$ 864.443,64	42,86%
Material de Almoxarifado em Geral (Material de Expediente, acondicionamento de embalagens, cabos e fios elétricos, material de pintura, luminárias, água mineral, entre outros)	R\$ 2.618.656,65	R\$ 2.043.187,18	R\$ 575.469,47	21,98%
Obras	R\$ 2.281.664,12	R\$ 2.278.815,29	R\$ 2.848,83	0,12%
TOTAIS	R\$ 61.305.836,13	R\$ 43.279.313,21	R\$ 18.026.522,92	29,40%



- Número de participações em Intenção de Registro de Preços (IRP): 68. Houve aumento no número de adesões devido ao retorno de serviços (ambulatorial e cirurgias eletivas) que estavam suspensos em razão da pandemia de Covid-19;
- Número de dispensas e inexigibilidades: 27. Observou-se um aumento das dispensas de licitação de itens fracassados nas licitações (Inciso IV da 13.303/16), devido à inflação e instabilidade do mercado, considerando que os valores rapidamente se tornam defasados em relação ao preço de referência do certame. Enfatiza-se que, antes de partir para uma aquisição direta, os itens estão sendo criteriosamente analisados e vem sendo trabalhada a sugestão de rellicitar (licitar apenas os itens desertos e fracassados) ou gerar participação em IRPs - ou ainda, contratar por meio de adesões antes de partir para a dispensa de licitação;
- Formalização dos Contratos realizados pelo Hospital Universitário Lauro Wanderley: contratos (56); termos aditivos (42); apostilamentos (6); atas de registro de preço (476);
- Número de processos de reequilíbrio econômico-financeiro concluídos: reajuste (21); repactuação (10); revisão (10); realinhamento de atas (0);
- Número de processos de apuração de irregularidades: 177. Em relação aos processos concluídos, 1% não teve qualquer tipo de sanção, 75% receberam advertência, 13% tiveram aplicação de multa (compensatória ou moratória), 4% foram suspensos, 4% dos processos foram arquivados e 3% tiveram abstenções. O número de processos em andamento de conclusão corresponde a 43 (quarenta e três), dos quais cinco estão aguardando análise da Unidade de Fiscalização de Contratos, nove encontram-se em fase de envio de notificação, nove estão aguardando análise da área requisitante/demandante, dez estão aguardando defesa prévia e dez estão aguardando recurso;
- Números de bens adquiridos pela Unidade de Patrimônio: 1.986;
- Valor de investimentos de bens adquiridos: R\$ 11.916.628,76 (onze milhões, novecentos e dezesseis mil, seiscentos e vinte e oito reais e setenta e seis centavos);
- Confeccionou-se mais de 500 Termos de Responsabilidade, tanto por meio do SIADS quanto via Word (controle paralelo dos bens UFPB), totalizando mais de 800 bens movimentados;
- Desfazimento de bens: ainda não foi realizada o desfazimento efetivo dos itens Ebserh sobre a sua responsabilidade. Atualmente, os itens de origem da UFPB são enviados para a referida autarquia para que sejam direcionados para reutilização ou para que sejam objeto de alienação através de leilão de itens por lote;
- A Unidade de Patrimônio solicita à Divisão de Patrimônio da UFPB (DIPA) espaço para o envio de bens inservíveis e com o auxílio do transporte disponibilizado pela Superintendência de Logística e Transportes (SULT) envia os itens para serem organizados ou ainda reutilizados;
- Itens deslocados: com as obras da fachada, do Serviço de Oftalmologia, do Centro de Pesquisa Clínica e do Centro de Simulação, diversos itens foram deslocados para depósitos provisórios constituídos em diversos andares do HULW. Com o desgaste e as condições nada ideais para conservação de determinados materiais, muitos deles tiveram de ser devolvidos à UFPB, conforme trâmite explicado no item anterior. Outro fator determinante para a devolução dos bens à UFPB foi a grande quantidade de itens (mobiliários, computadores, monitores e equipamentos médicos) empenhados, recebidos e distribuídos durante todo o ano de 2022, renovando em certa medida um parque tecnológico antigo e diversos móveis com mais de 15 anos de uso. Foram devolvidos à UFPB um montante de 523 itens. Além dos bens devolvidos para compor o futuro processo de alienação de bens, outros 145 monitores de vídeo foram enviados para a DIPA com o intuito de reutilizar tais bens nas dependências da UFPB, de forma a auxiliar no trabalho administrativo de diversos centros de ensino. Tal

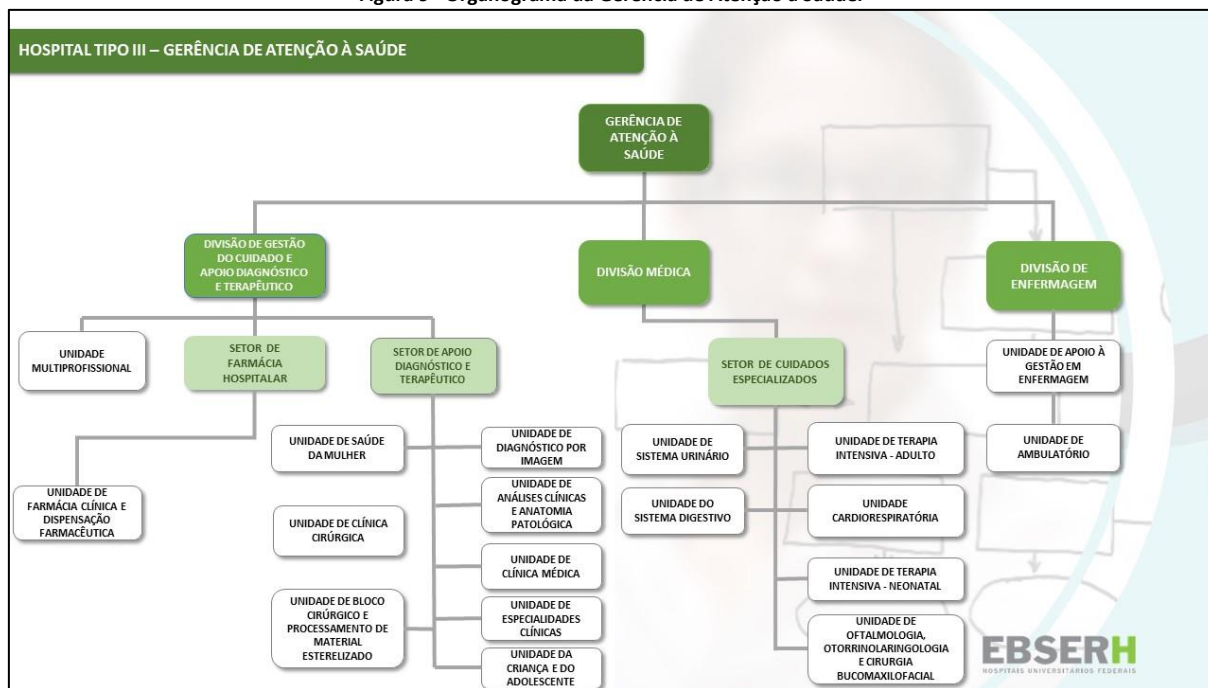


atividade foi resultado da parceria dos departamentos de Patrimônio da UFPB e do HULW, visando a um *upgrade* na forma de uso de alguns computadores da referida autarquia.

GERÊNCIA DE ATENÇÃO À SAÚDE

A Gerência de Atenção à Saúde (GAS) é composta de 3 divisões, 3 Setores e 18 Unidades, sendo responsável pelo gerenciamento, planejamento, execução, controle e correção das atividades-fim assistenciais do HULW.

Figura 9 - Organograma da Gerência de Atenção à Saúde.



Na sua atuação específica, interage com diversos clientes internos (Sede, Conselhos Superiores, Colegiado Executivo, Superintendência e Gerências - GEP e GAD, com suas Divisões, Setores e Unidades) e clientes externos, a exemplo de, mas não limitando-se a estes: UFPB - notadamente Reitoria, Centro de Ciências Médicas e Centro de Ciências da Saúde, Rede de Atenção à Saúde, Gestores Municipais, Estadual e Federal, Órgãos de Controle e Judiciário, Setor Privado, Meios de Comunicação/Imprensa, Sociedade Civil Organizada - Sociedades, grupos de interesse, Organizações Não-Governamentais e, sobretudo, cidadãos/usuários/Sociedade.

Para o ano de 2022, a fim de melhor avaliar as atividades da GAS e suas Divisões, Setores e Unidades, foram definidas metas e objetivos relacionados aos seguintes eixos temáticos:

- Selo de qualidade da EBSERH;
- Habilitações;
- Linhas de Cuidado;
- Protocolos e POPs;
- Indicadores assistenciais e de qualidade;
- Contratos Internos de Gestão;
- Estimular produção científica.

Ações realizadas em 2022:

SARS-CoV-2 (Covid-19)

O ano de 2022 ainda transcorreu sob a pandemia relacionada ao SARS-CoV-2, em que o HULW contribuiu de modo significativo na atuação aos casos complexos, notadamente no ambiente de Hospital Universitário Lauro Wanderley

Unidade de Terapia Intensiva, atuando em organização com a gestão local (municipal e estadual) e com rede Ebserh. Desse modo, colocou-se sua estrutura e profissionais a serviço da Rede Ebserh, mantendo o funcionamento de uma UTI exclusiva para Covid-19 no início do primeiro semestre, ao fim do qual, em decorrência da diminuição expressiva de casos e mudança do perfil de complexidade, assim como início da reforma da UTI adulto, foi possível o seu fechamento. Ressalta-se os índices de sobrevida e recuperação funcional apresentados, dentre os melhores do país, conforme evidenciados em comparação com outras UTIs, através de aplicativos como o *Epimed*.

Realização de campanhas temáticas em saúde e vacinações

O HULW manteve sempre engajamento direto com a realização de campanhas de divulgação e assistência em relação a temas específicos, habitualmente relacionados a uma cor e patologia, muitas vezes mais de um tema por mês, dentre as quais citamos Outubro Rosa (Câncer de mama), Novembro Azul (Câncer de próstata), Setembro Verde (doação de órgãos) e Setembro Amarelo (saúde mental) das campanhas mensais. Além da adoção da cor específica, chamando a atenção ao problema, ciclos de palestras, ações de diagnóstico (oferta de exames à população), participação na mídia local e engajamento com sociedade civil ampliaram o alcance e divulgação das ações para fora dos muros do HULW – UFPB, levando a instituição para mais perto da sociedade e projetando o nome do HULW e seu papel de liderança na alta complexidade do estado e da região.

Ao longo do ano de 2022, conseguimos concluir processos de habilitação de extrema relevância para o HULW, a saber:

- Habilitação da UTI adulto como UTI tipo III;
- Habilitação da UTI pediátrica como UTI tipo III;
- Habilitação da UTI neonatal como UTI tipo III;
- Credenciamento para saúde reprodutiva: habilitação dos serviços de laqueadura tubária e habilitação em vasectomia.

Ressalta-se, ainda, o andamento do processo de habilitação em Transplante de Córnea, que se encontra apenas aguardando a assinatura perante o Sistema Nacional de Transplante, assim como o de Transplante de Fígado e Coração, ainda em tramitação.

Em conjunto com as ações da Gerência Administrativa, o HULW investiu vultoso montante de recursos na aquisição, instalação e implantação de novos equipamentos. Desse modo, foram instalados:

- Dois novos aparelhos de USG de última geração com 3D na Unidade Multiprofissional (UMUL);
- Aparelho de colposcopia digital (UMUL);
- Aparelhos de cardiotocografia (UMUL);
- Aparelho de densitometria óssea (Unidade de Diagnóstico por Imagem - UDI);
- Aparelho de mamografia (UDI);
- Carros de suporte anestésico (Unidade de Bloco Cirúrgico e Processamento de Material Esterilizado - UBCME);
- Raio x panorâmico para odontologia (Unidade de Odontologia e Cirurgia Bucomaxilofacial - UOCB);
- Aparelhos de ventilação mecânica (UTI Adulto, Unidade da Criança e do Adolescente - UCA);
- Aparelhos de monitorização multiparamétricos (UTI Adulto, UCA);
- Arco Cirúrgico (UBCME);
- Aparelho de USG para a UTI Adulto;

- Esteira ergométrica para os colaboradores;
- Ecocardiografia Transesofágica (Unidade Cardiorrespiratória).

Outros equipamentos de menor custo e complexidade, porém essenciais ao bom desempenho das funções, foram adquiridos para todas as unidades, garantindo melhor assistência ao usuário, além de satisfação e um bom clima organizacional.

Contratualização

Concluiu-se a negociação e aprovação do novo documento descritivo junto à Ebserh, Secretaria Municipal de Saúde, que permitiu atualizar as metas quantitativas de produção. Implantou-se os Contratos Internos de Gestão, garantindo maior transparência e exequibilidade das metas a serem atingidas, além de permitir melhor discussão junto ao gestor municipal nos trabalhos já iniciados internamente para o novo contrato a ser assinado ao longo de 2023 com a Secretaria Municipal de Saúde.

A seguir, apresenta-se as principais realizações no ano de 2022 das Divisões vinculadas à GAS:

Divisão de Enfermagem

A Divisão de Enfermagem em conjunto com suas unidades e a GAS, definiu como metas e objetivos para o ano de 2022 a revisão contínua do dimensionamento de Enfermagem de toda a instituição a partir da Resolução COFEN 543/2017 e publicar regimento institucional com as diretrizes organizacionais dos profissionais de enfermagem. Além disso, aponta-se a construção e/ou atualização de manuais, protocolos assistenciais, procedimentos operacionais padrão e cumprimento dos requisitos essenciais apontados pelo Programa e Selo Ebserh de Qualidade que estão diretamente relacionados ao escopo de atuação da enfermagem nas unidades organizacionais.

Metas estabelecidas para a Divisão de enfermagem e unidades organizacionais sob sua responsabilidade:

- Revisar o dimensionamento de Enfermagem de toda a instituição a partir da Resolução COFEN 543/2017;
- Construir/atualizar manuais de normas e rotinas, protocolos assistenciais, procedimentos operacionais padrão;
- Cumprir com os requisitos essenciais apontados pelo Programa e Selo Ebserh de Qualidade que estão diretamente relacionados ao escopo de atuação da Divisão de Enfermagem;
- Integrar o trabalho de definição e estruturação de linhas de cuidado do HULW;
- Construir e executar projeto de monitoramento da adesão dos profissionais de enfermagem do ambulatório aos módulos de Prescrição de Enfermagem e Controle de Pacientes do AGHUX. Importa dizer que as metas foram cumpridas integralmente e, além disso, outras atividades

foram executadas. A saber:

- Padronização do processo de Confecção de Escalas;
- Implantação da Escala de Sobreaviso;
- Realização da Semana de Enfermagem 2022;
- Apoio e execução do projeto RHP-Proadi SUS;
- Apoio e execução do Proadi Saúde em nossas mãos;
- Apoio e execução do Proadi Fortalece RAS;
- Padronização dos Carrinhos de Emergência;
- Implantação do Boletim de Emergência pelo AGHUX;
- Implantação do Boletim de Pronto-atendimento (BPA) pelo AGHUX.

Divisão de Gestão do Cuidado e Apoio Diagnóstico e Terapêutico

- Participação na publicação do Regimento Interno da Comissão do Acompanhamento ao Contrato de Gestão;
- Condução dos Grupos de definição das cinco linhas de cuidado prioritárias para 2022 (Diabetes, Infarto do Miocárdio, Obesidade, Pré-natal de alto risco e Implante coclear);
- Condução do Grupo de Trabalho de acompanhantes;
- Habilitação dos serviços de laqueadura tubária e habilitação em vasectomia.

Setor de Farmácia Hospitalar

- Abertura da Farmácia Satélite no Centro Cirúrgico;
- Publicação dos manuais: Manual de Temperatura Ambiente e Umidade e Manual de Farmácia Clínica;
- Publicação de 21 POPs;
- Realização de Inventário Anual de medicamentos;
- Revisão da padronização de medicamentos do hospital;
- Parametrização dos estoques das farmácias Central e Satélite do centro cirúrgico;
- Identificação dos medicamentos de alta vigilância (MAVs), divulgação da lista padronizada e campanhas educativas na instituição;
- Implantação de serviço de farmacovigilância;
- Implantação de indicadores: Taxa de Prescrição com Erro de Medicamentos, Taxa de Prescrição de Nutrição Parenteral com Erro, Taxa de Intervenções Farmacêuticas Aceitas e Taxa de Reconciliação;
- Padronização e mapeamento dos carros de emergência;
- Implantação da Evolução Farmacêutica no AGHUx;
- Implementação de ações de fármaco-economia;
- Reforma e melhorias na Central de Abastecimento Farmacêutico (CAF) – almoxarifado de grandes volumes;
- Implantação do controle microbiológico de nutrição parenteral;
- Identificação dos medicamentos da Portaria 344/98 e medicamentos termolábeis;
- Notificação de incidentes relacionados ao uso de medicamentos durante a internação hospitalar;
- Aquisição de refrigerador para armazenamento de medicamentos termolábeis;
- Inserção dos medicamentos imunobiológicos e de programas assistências no AGHUx para controle de estoque;
- Implementação de fluxo para dispensação dos medicamentos imunobiológicos.

Unidade Multiprofissional

- Ampliação do Ambulatório de pacientes com Trissomia do 21;
- Abertura do Ambulatório de Reabilitação Infantil nas dependências do HULW;
- Estruturação do ambulatório de fisioterapia uro-ginecológica;
- Empenho de 15 ventiladores beira-leito, 1 eletroneuroestimulador, 01 cicloergômetro com eletroestimulação integrada, 1 cabine acústica, 1 audiômetro, aparelho de biofeedback eletromiográfico, aparelho de eletroestimulação uroginecológico, aparelho de

fotobiomodulação, sistema de campo livre com reforço visual, 1 balança de obeso, 2 balanças móveis, cpap, 2 bioimpedância, 12 estadiômetros adultos e 10 estadiômetros infantis e 3 aparelhos de estimulação uroginecológica;

- Implantação da sala de fisioterapia funcional na Clínica Médica;
- Cumprimento do Contrato Interno de Gestão;
- Eventos comemorativos do dia do Terapeuta Ocupacional, Fisioterapeuta, Fonoaudiólogo, Serviço Social e profissional de Educação física.

Unidade de Diagnóstico por Imagem

- Ampliação dos exames e oferta;
- Aquisição do novo tomógrafo;
- Aquisição do equipamento de densitometria óssea;
- Aquisição de equipamentos novos de mamografia e ultrassonografia.

Unidade de Saúde de Mulher

- Ampliação das consultas, exames e procedimentos ofertados;
- Mutirão de Histerectomia;
- Mutirão de DIU;
- Aquisição de aparelho de USG;
- Mutirão de mastectomia e reconstrução mamária;
- Renovação do título de Hospital Amigo da Criança e da Mulher.

Unidade de Laboratório

- Ampliação da capacidade para realização de coletas e análises de exames laboratoriais;
- Cumprimento do Contrato Interno de Gestão.

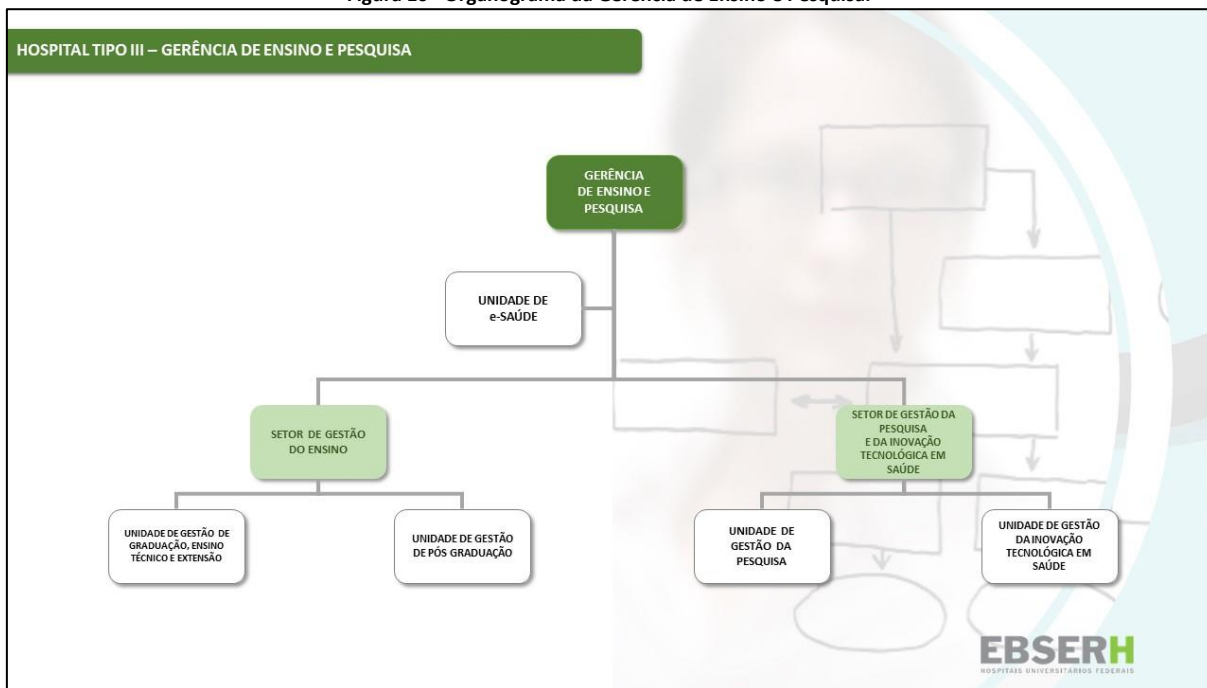
Unidade de Bloco Cirúrgico e Processamento de Material Esterilizado

- Treinamento da equipe para implantação do módulo AGHUX;
- Aquisição de 2 carros de anestesia;
- Aquisição de 1 Arco cirúrgico;
- Empenho de 1 estereomicroscópio, 2 microscópios trinoculares, 1 micrótomo inclusão, 1 aparelho de estudo urodinâmico;
- Implantação do Protocolo de Cirurgia Segura;
- Conclusão do Proadi-SUS - RHP junto ao Hospital Oswaldo Cruz.

GERÊNCIA DE ENSINO E PESQUISA

A Gerência de Ensino e Pesquisa do HULW-UFPB/EBSERH está organizada conforme organograma a seguir:

Figura 10 - Organograma da Gerência de Ensino e Pesquisa.



A seguir, os resultados por unidade organizacional.

Setor de Gestão de Ensino

O Setor de Gestão de Ensino, através de suas unidades vinculadas, realizou o mapeamento dos espaços físicos do HULW destinados ao ensino, dedicados à discussão de casos clínicos, salas de aula, espaços de repouso e ambientes de prescrição.

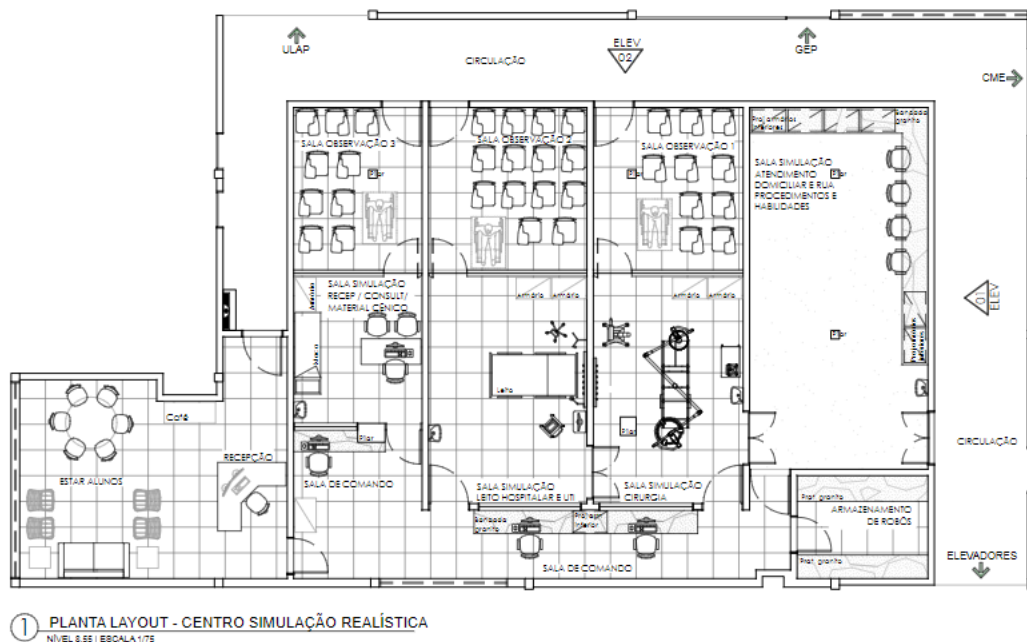
A partir deste mapeamento, foram identificadas as necessidades de organização, ambientação, criação e gestão de espaços, bem como definidas as prioridades. O processo de priorização teve como base: o resultado obtido na Pesquisa de Satisfação dos Residentes 2021; os itens do Programa e Selo Ebserh de Qualidade; as necessidades apontadas pelas coordenações de cursos e alunos da graduação que atuam no HULW; a necessidade de gerenciamento e monitoramento de indicadores identificada pela equipe da GEP.

Foram priorizados no mapeamento:

- Sala de Prescrição do 5º andar: criação de plano de necessidades; identificação de inservíveis; criação de layout; ampliação dos pontos elétricos e de internet; ampliação do número de estações de trabalho, computadores, renovação de mobiliário; pintura, instalação de armário; definição e comunicação das regras de utilização do espaço;
- Sala de Discussão de Casos Clínicos do 5º andar;
- Sala de Prescrição do 2º andar;
- Salas de aula 4º, 6º e 7º andares;

- Centro de Simulação Realística e Habilidades Clínicas (ver Figura 10): em consonância com o planejamento de ações voltadas para ampliação do ensino nos hospitais universitários executado pela Diretoria de Ensino, Pesquisa e Assistência (Administração Central), com incentivo à implantação e consolidação de Centros de Simulação Realística em todos os hospitais da Rede Ebserh, a Gerência de Ensino e Pesquisa deu início à elaboração do projeto do Centro de Simulação e Habilidades Clínicas do HULW. O projeto foi idealizado a partir de diretrizes instruídas pela Sede, atreladas às necessidades de ensino em nosso hospital. E considerou a capacidade de infraestrutura disponível. As seguintes ações foram implementadas:
 - Encontro com docentes da Escola Técnica de Saúde da UFPB e membros do Grupo de Trabalho das Residências em Saúde do HULW para discussão de ofertas educacionais baseadas em simulação;
 - Definição de local de construção e levantamento das necessidades estruturais;
 - Elaboração de projeto estrutural pelo Setor de Infraestrutura do HULW;
 - Instalação e finalização de processo de licitação para construção do Centro, com início de obras previstas para janeiro de 2023;
 - Aquisição de equipamentos de simulação de média complexidade e desfibrilador Externo Automático, num total de R\$ 98.895,12 (noventa e oito mil, oitocentos e noventa reais e doze centavos);
 - Participação da Gerente de Ensino e Pesquisa do HULW e da Chefe da Unidade de Gestão da Pós-graduação no SUN - Simulation User Network 2022, realizado pelo Instituto Sírio Libanês;

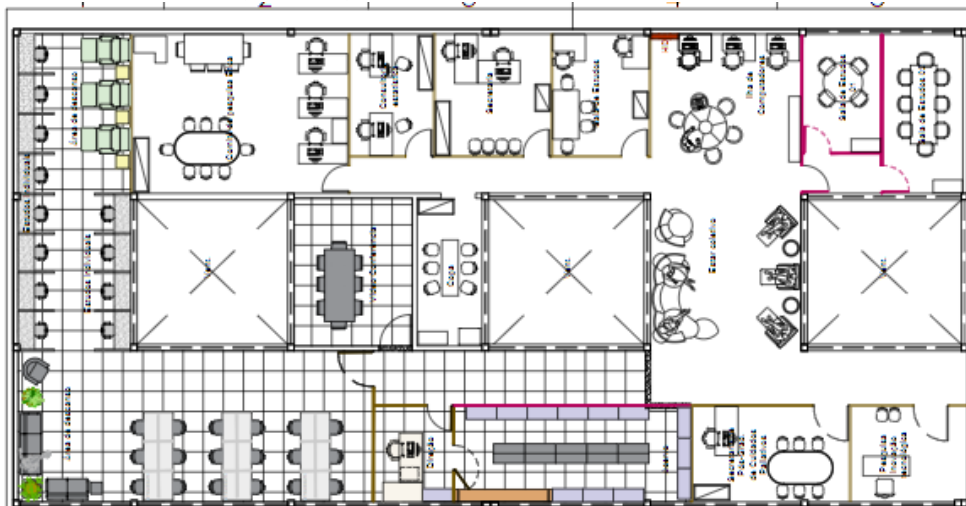
Figura 11 - Layout do Centro de Simulação Realística.



- Biblioteca e Espaço de Convivência (ver Figura 11): a Biblioteca setorial do HULW está localizada no segundo andar do HULW, nas dependências da GEP. Desde sua inauguração, vem sendo utilizada por grande número de alunos e pesquisadores. Após encontros com representantes da comunidade acadêmica, funcionários da biblioteca e colaboradores do setor de infraestrutura do HULW, um novo projeto de layout e ambientação foi desenvolvido,

a fim de otimizar a utilização deste ambiente e modernizar suas instalações. Este novo projeto contemplou a criação de um espaço de convivência e descanso para os alunos que utilizam esse espaço, além do acréscimo de novos pontos elétricos, de internet e Wi-Fi;

Figura 12 - Layout da Biblioteca e Sala de Leitura.



- Oferta de cursos: a Gerência de Ensino e Pesquisa apoiou a construção e execução de vários cursos direcionados ao público acadêmico. Dois cursos tiveram destaque devido ao envolvimento de vários atores (colaboradores, residentes, docentes, gestores) e a importância das temáticas abordadas: a) Curso de Suporte Básico de Vida, ofertado para os residentes do primeiro ano de todos os programas de residência médica, multiprofissional e uniprofissional; b) Curso de Emergências Obstétricas. Ambos contaram com participação de preceptores e colaboradores do HULW na execução e equipe de gestores e administrativos da GEP;
- Elaboração de documentos normativos: Mapeamento das Atividades de Ensino; Plano de Acolhimento dos Residentes e Plano de Capacitação de Preceptores; Recebimento de denúncia de atividade acadêmica irregular; POP de Acolhimento de estudantes de graduação e ensino técnico;
- Monitoramento da satisfação dos alunos de graduação: elaborou-se um instrumento de coleta de dados e, posteriormente, foi implantada a pesquisa de satisfação dos estudantes regularmente matriculados nos cursos da graduação da Universidade Federal da Paraíba, que realizam estágio supervisionado/internato nas dependências do HULW. Tal proposta teve como objetivo conhecer a opinião dos acadêmicos acerca de itens como instalações físicas, serviços ofertados, aspectos acadêmicos e avaliação da aprendizagem. Para viabilizar a coleta dos dados, utilizou-se um questionário para respostas individuais via Microsoft Form. O material foi repassado para a Assessoria de Graduação do Centro de Ciências da Saúde (CCS) e Centro de Ciências Médicas (CCM);

Unidade de Gestão de Graduação, Ensino Técnico e Extensão

- Gestão de atividades acadêmicas: mapeamento de vagas para estágio em setores de internamento do HULW; cumprimento dos requisitos da Auditoria Interna para o mapeamento de número de estudantes, cronograma de atividades e espaços de prática; regulamentação do envio de documentos antes do início de atividades acadêmicas e obediência ao fluxo de tramitação no HULW; Cadastramento de preceptores de graduação e ensino técnico no HULW

em base de dados da GEP; tramitação das atividades acadêmicas por processo SEI para chefes de unidades do HULW; regulamentação da emissão de crachás para estudantes com atividades registradas no HULW; Pactuação de edital de Extensão com a UFPB, viabilizando avaliação e cadastro de todos os projetos de extensão no HULW.

- Estrutura de ensino e sistemas: elaboração e implantação de cadastro de estudantes em estágio supervisionado/internato no sistema AGHUX; produção do formulário de monitoramento do uso de salas de aula para inclusão no sistema de reservas on-line; proposta de criação de ambiente de convivência para estudantes e novas salas de trabalho em grupo na biblioteca; distribuição de senhas para acesso à internet institucional para professores e estudantes em estágio; acompanhamento de projetos, reformas e manutenções em seis salas de aulas do HULW;
- Indicadores UGETE e Selo de Qualidade: Taxa de distribuição das modalidades de atividades acadêmicas autorizadas; distribuição de atividades e proporção de estudantes de graduação e ensino técnico por preceptor/professor; Taxa de atratividade de projetos de extensão por locais de prática; Taxa de utilização do HULW como campo de prática para projetos de extensão; alcance de 100% dos requisitos essenciais do Selo Ebserh relacionados à unidade;
- Gestão por Processos: Monitoramento das atividades de supervisão/preceptoria de atividades de graduação e ensino técnico; Monitoramento das atividades de ensino de graduação e ensino técnico; Elaboração e publicação do Mapeamento de Processos para aprovação de atividades acadêmicas;
- Elaboração de documentos normativos: Denúncias de Atividades Acadêmicas Irregulares; Acolhimento para os estudantes de Graduação, Ensino Técnico e Extensão; Formulário para visitas de inspeção das atividades acadêmicas (*in loco*) no HULW.

Ampliação de Convênios

- Participação na criação de convênio inédito para estágios de cursos do IFPB no HULW;
- Realização de termo aditivo no Acordo de Cooperação entre o HULW e a UFPB, com inclusão de sete cursos do Centro de Ciências Humanas, Letras e Artes e do Centro de Ciências Médicas;
- Contemplação de vagas para Projetos de Extensão no Plano de Trabalho do Convênio HULW/UFPB;
- Abertura do campo de estágio para a área de gestão e para o curso Técnico em Registro de Informações em Saúde da ETS.

Unidade de Gestão de Pós-Graduação

- Realização do ciclo BPM impulsionado pelo Escritório de Processos;
- Planejamento de ações de apoio às atividades de residência com foco no ensino baseado em simulação;
- Criação, execução e monitoramento do Plano de Melhoria das Residências;
- Elaboração e execução de Plano de Melhoria da Qualidade: monitoramento de Indicadores;
- Elaboração e execução de Plano de Melhorias para Monitoramento das Atividades de Pós-graduação;
- Criação do Grupo de Trabalho das Residências em Saúde;
- Programa e Selo Ebserh de Qualidade: alcance de 100% dos requisitos essenciais;
- Atualização do SIG-Residências;

- Criação de fluxo de monitoramento do cadastro de residentes no Cadastro Nacional de Estabelecimentos de Saúde (CNES);
- Criação e implantação de ferramenta de Avaliação do Preceptor (piloto no PRM de Clínica Médica);
- Mapeamento dos espaços de ensino das residências.
- Indicadores elaborados e monitorados: Taxa de ocupação das residências médicas; Relação de Leitos Ativos por Residentes Médicos; Taxa de ocupação das residências multiprofissionais; Taxa de Atratividade das Residências multiprofissionais;
- Normativas: elaboração de Acordo de Cooperação Técnica entre HULW e UFPB para atividades de pós-graduação; atualização do Plano de Capacitação para Preceptores; elaboração de Plano de Acolhimento dos Residentes em Saúde; elaboração de Plano de Capacitação em RCP para Residentes; realização de mapeamento de atividades acadêmicas; criação de cadastro do residente no HULW; POP de recebimento de denúncias de estágios irregulares;
- Cursos ofertados e aprovados: Curso de Suporte de Vida Básico para Residentes (ministrado); Curso de Emergências Obstétricas (ministrado); Curso de Urgências Cardiológicas (aprovado); Curso de Urgências Pediátricas (aprovado);
- Outras ações que estão em fase de desenvolvimento: Ficha de Cadastro de Residentes e o Termo de Responsabilidade e Confidencialidade para os Programas de Residência em Saúde; Atualização do Manual dos Residentes; POP sobre acesso ao refeitório; POP sobre fluxo para estágio optativo; atualização do POP de Emissão de Credenciais; Ficha de Monitoramento de Atividades da Pós-graduação;
- Planejamento de ações de apoio às atividades de residência: propositura de realização de atividades em ambientes simulados.

O HULW é cenário de prática para estágios obrigatórios, visitas técnicas e atividades teórico-práticas dos estudantes de graduação, pós-graduação e de ensino técnico da UFPB. O número de alunos da graduação que desenvolvem atividades no hospital chega a 1.250/semestre. Eles são acompanhados por cerca de 300 professores das mais variadas áreas do conhecimento, e contamos, atualmente, com mais de 400 preceptores cadastrados em toda a instituição. As atividades de ensino regularmente desenvolvidas no HULW estão vinculadas aos diversos cursos de graduação da UFPB, aos programas de pós-graduação *lato sensu* e *stricto sensu* e aos cursos do ensino técnico da UFPB.

Atividades regulares de ensino realizadas no HULW

No intuito de identificar fragilidades e gerar oportunidades de avanço relacionadas às atividades de ensino no HULW, o Setor de Gestão do Ensino pautou suas atividades a partir de diagnóstico situacional, pesquisa de satisfação com estudantes e residentes, processo de auditoria interna e dos requisitos do Selo EBSEH de qualidade. Esses elementos gerenciais possibilitaram a identificação de itens prioritários e a definição de plano de melhorias. Destacam-se os principais avanços obtidos em 2022.

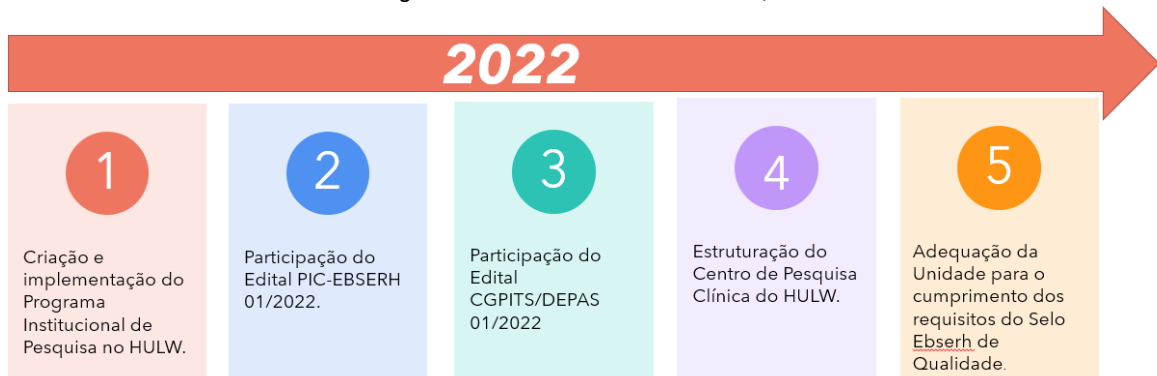
Setor de Gestão de Pesquisa e Inovação Tecnológica em Saúde

Unidade de Gestão da Pesquisa

A UGPESQ envidou esforços em cinco grandes frentes de trabalho em 2022, conforme Figura a seguir, as quais são desdobramentos de quatro eixos associados a: sistemas gerenciais de pesquisa,

cooperações e parcerias, fortalecimento dos centros de pesquisa e normativos, todos priorizados e apoiados pelo Setor de Gestão da Qualidade da Sede.

Figura 13 - Frentes de Trabalho da UGPESQ.



Criação e implementação do Programa Institucional de Pesquisa

- Implantação e ampla divulgação do Sistema Rede Pesquisa no HULW: teve como principal objetivo automatizar o processo de cadastramento de pesquisas desenvolvidas no âmbito do HULW, gerando uma base de dados para a construção de panoramas e indicadores estratégicos para a gestão das pesquisas no HULW e na Rede. Foi gerado QRCode de acesso e disponibilizado Manual do Usuário no site do HULW. A divulgação de acesso ao novo sistema contou com o apoio da Unidade de Comunicação Social (UCS) e das Chefias do SGPITS e da UGPESQ para fazer treinamentos e divulgações aos docentes e discentes do Centros de Ciências da Saúde E do Centro de Ciências Médicas, bem como reuniões de orientação aos Comitês de ética em Pesquisa (CEP) do HULW, CCS e CCM;
- Disponibilização da ferramenta REDCap para os Pesquisadores do HULW: Foi elaborado pelo SGPITS e UGPESQ o Fluxo de acesso à ferramenta, bem como foram disponibilizados tutoriais de acesso e utilização;
- Elaboração, implantação e divulgação do Fluxo de Submissão de projetos de Pesquisa no HULW: tem como principal objetivo adequar a tramitação de credenciamento de pesquisadores e cadastro de Projetos de pesquisa seguindo as premissas do Sistema Rede Pesquisa. Foi elaborado Fluxo de submissão de Projetos de Pesquisa, bem como divulgados no site do HULW quatro tutoriais de forma didática para auxiliar os pesquisadores nas atividades supracitadas com maior facilidade e agilidade. Com vistas ao atendimento das Normas de Gestão Documental da Ebserh, também foram elaborados quatro POPs com o mesmo intuito. A divulgação do novo fluxo contou com o apoio da UCS e das Chefias do SGPITS e da UGPESQ para fazer treinamentos e divulgações aos docentes e discentes do CCS e do CCM, bem como reuniões de orientação aos CEPs do HULW, CCS e CCM. Foram enviados também e-mails aos pesquisadores cujas pesquisas se encontravam em andamento, quando da mudança do sistema, para adequação ao novo fluxo;
- Elaboração, implantação e divulgação do Fluxo de inserção de produtos de pesquisa no Sistema Rede Pesquisa do HULW: tem como principal objetivo monitorar a evolução dos projetos de pesquisa que estão em andamento no HULW, bem como manter contínuo o abastecimento do sistema com os produtos gerados pelas pesquisas em apreço, seguindo as premissas do Sistema Rede Pesquisa e garantindo a geração de indicadores quanto às publicações, tão logo os produtos em apreço comecem a ser gerados e inseridos no Sistema.

Foi elaborado e divulgado no site do HULW o Fluxo de inserção de produtos de Pesquisa e um tutorial para auxiliar os Pesquisadores na inserção;

- Elaboração, implantação e divulgação dos indicadores de Pesquisa no Sistema Rede Pesquisa do HULW: tem como principal objetivo monitorar as características dos pesquisadores credenciados ao HULW, bem como das pesquisas aqui realizadas, com vistas a traçar planos de melhorias que possam agregar valor e elevar o nível do HULW no cenário de pesquisa nacional da Rede Ebserh. Foi elaborada e divulgado no site do HULW a Ficha de Indicadores, bem como os resultados referentes ao ano de 2022. Os Indicadores do período anterior à implantação do Sistema Rede Pesquisa permanecem no site do HULW em Dashboard;
- Criação e implantação do Núcleo de Apoio ao Pesquisador: entre as ações contempladas para implementação de um programa institucional e apoio à pesquisa, criou-se uma ação de extensão, vinculada à Pró-reitoria de extensão e viabilizada através de Edital Proex nº. 06/2022. O projeto de extensão visa a traçar ações integradas para qualificação em pesquisa e extensão no HULW. O projeto tem o objetivo de criar uma rede de facilitação e apoio para profissionais de saúde que desejem realizar pesquisas inseridas em seus cenários de assistência, seja na Unidade Básica de Saúde, seja na sua clínica privada ou mesmo dentro do próprio HULW. Atualmente o projeto conta com dois coordenadores, um aluno bolsista e mais 38 alunos de graduação voluntários;
- Confecção de Ebook sobre pesquisa clínica: inserido num contexto que visa a fomentar a pesquisa e subsidiar habilidades e competências que permitam a elaboração de pesquisas sustentáveis e que sigam as boas práticas em pesquisa clínica, elaborou-se material formativo sobre pesquisa clínica. O projeto concorreu no edital 01/2022 da editora UFPB, foi aprovado e está em fase de editoração.

Participação do Edital PIC-EBSERH 01/2022

O Programa de Iniciação Científica da Ebserh é uma parceria entre a Ebserh e o Conselho Nacional de Desenvolvimento Científico e Tecnológico (CNPq), em movimento inédito para o fomento da pesquisa acadêmica nos Hospitais Universitários Federais vinculados à Rede, sendo ofertadas 320 bolsas no valor de R\$ 400,00 cada, para os HUs vinculados à estatal.

O HULW foi contemplado com 10 Bolsas e através de um Processo Seletivo realizado pela Gerência de Ensino e Pesquisa (Edital nº 01/2022- Processo Seletivo de Bolsistas de Iniciação Científica da Empresa Brasileira de Serviços Hospitalares (PIC-EBSERH-HULW), 2022/2023.). Coube à UGPESQ/SGPITS a elaboração e divulgação do Edital e, ao Comitê do Programa de Iniciação Científica do HULW, através de uma análise criteriosa, a seleção dos 10 Projetos envolvendo diversas áreas profissionais da saúde.

Os projetos selecionados estão sendo realizados no âmbito do HULW e tiveram início em maio de 2022, tendo o prazo de um ano para conclusão e divulgação dos relatórios aos colaboradores e à comunidade acadêmica que poderão se beneficiar dos resultados e soluções propostas pelos pesquisadores envolvidos, com divulgação prevista para abril de 2023. O Monitoramento do desenvolvimento dos Projetos é contínuo por parte da UGPESQ, tendo sido emitido e enviado à Sede Relatório Parcial das Atividades.

Participação do Edital CGPITS/DEPAS 01/2022

O Projeto de fomento para implantação ou consolidação de Centros de Pesquisa Clínica nos hospitais da Rede EBSEH tem como objetivo disponibilizar uma infraestrutura física e tecnológica básica para o desenvolvimento de pesquisas com seres humanos nas unidades hospitalares da Rede Ebserh.

Em abril de 2022, a GEP/SGPITS/UGPESQ elaborou uma Proposta para concorrer a 1 das 20 ofertas de fomento disponibilizadas através do Edital CGPITS/DEPAS 01/2022, sendo contemplado com uma verba total de R\$ 457.000,00. Os recursos advindos deste Edital foram utilizados para a aquisição de equipamentos de alto nível tecnológico, mobiliários, equipamentos eletrônicos, *softwares* de equipamentos para estruturação da rede de Tecnologia da Informação. O relatório final de prestação de contas dos recursos financeiros está em construção, e deverá ser enviado à Sede ainda no mês de janeiro de 2023.

As pesquisas originadas na UFPB e que demandem do HULW estrutura para execução podem contar com o apoio do CPC na orientação à submissão dentro da instituição (Núcleo de Apoio ao Pesquisador), submissão para órgãos regulatórios, auxílio estatístico (confeção e análise de banco de dados), acesso a editais de fomento e acompanhamento para adequação da coleta de dados às Boas Práticas Clínicas (BPC). Um dos objetivos é o de que a produção científica dos colaboradores, médicos e não médicos, alunos de graduação e pós-graduação aumente progressivamente e com apoio cada vez maior do CPC.

Estruturação do Centro de Pesquisa Clínica do HULW

A estruturação do Centro de Pesquisa Clínica do HULW envolveu ações relacionadas à estruturação física, com abertura de processo licitatório para término da reforma da edificação do CPC e início da elaboração da Gestão Documental. O retorno das obras do CPC está sendo realizado através de Processo Licitatório para o serviço de reforma. A Gestão Documental e de fluxos de processos do CPC foi iniciada com a criação do Grupo de Trabalho responsável pela condução do processo de construção de planos de trabalho e fluxos do CPC.

Os seguintes documentos foram elaborados pela UGPESQ para validação técnica pelo GT supracitado e posterior validação documental e publicação pelo Setor de Gestão da Qualidade (STGQ):

- Regimento Interno do Centro de Pesquisa Clínica do HULW;
- Plano de Funcionamento do Centro de Pesquisa Clínica do HULW;
- Plano de Negócios do Centro de Pesquisa Clínica do HULW;
- Plano de Trabalho para funcionamento do Centro de Pesquisa Clínica do HULW;
- Plano de Educação continuada em Pesquisa Clínica do HULW.

Recursos Financeiros procedentes da Sede para aquisição de equipamentos e materiais necessários (conforme demonstrado em Processo SEI nº 23539.010824/2022-39 - Pregão Eletrônico Nº 00002/2022 e Edital - CGPITS/DEPAS 01/2022, referente à seleção de propostas para implantação ou consolidação de Centro de Pesquisa Clínica em Hospitais da Rede Ebserh, conforme constante em Processo SEI nº 23539.010354/2022-11) foram administrados e perenemente acompanhados por parte da UGPESQ/SGPITS. Os bens adquiridos provenientes das fontes supracitadas serão de extrema valia para a condução de Pesquisas Clínicas no HULW, elevando o nível dos projetos, com maior possibilidade de realização de pesquisas em Rede bem como financiadas por instituições de fomento públicas e privadas.

Adequação da Unidade para o cumprimento dos requisitos do Selo Ebserh de Qualidade

Após efetivação da 2ª AvaQualis, a UGPESQ/SGPITS realizou análise do Processo SEI 23539.005711/2022-11 e procedeu com a identificação dos requisitos essenciais não alcançados, conforme Quadro 01 e Figura 16.

Figura 14 - Mapa demonstrativo dos requisitos essenciais verificados na 1ª e 2ª avaliações do Selo Eberh de Qualidade.

Nº	Tipo de processo	Categoria	Subcategoria	Req. Essencial	Requisito	Avaliação 2021	Avaliação 2022	Observação
1.14-A	A. PROCESSOS PRIMÁRIOS	1. Ensino, Extensão, Pesquisa e Inovação em Saúde	-	RE	Há monitoramento de indicadores para a melhoria de processos e resultados na área de ensino de pesquisa?	Não conforme	Conforme	NÃO CONSTA NO NOVO MANUAL
1.100	A. PROCESSOS PRIMÁRIOS	1. Ensino, Extensão, Pesquisa e Inovação em Saúde	-	RE	A Instituição garante locais adequados para o armazenamento dos produtos utilizados em Estudos Clínicos?	Não conforme	Conforme	Item 21.1.2 no Novo Manual

Fonte: Processo SEI 23539.005711/2022-11 (avaqualis 2021); Processo SEI 23539.029665/2022-46 (avaqualis 2022)

Após análise detalhada foi instituída a COMISSÃO GESTORA DO PROJETO ESTRATÉGICO DE DESENVOLVIMENTO DO PILAR PESQUISA, através do Processo SEI 23539.009397/2022-46 e elaborado Plano para consecução dos requisitos ainda não alcançados, bem como o fortalecimento dos já alcançados. É possível verificar o avanço do SGPITS e suas unidades atreladas, considerando que, após a 3ª AvaQualis, foram cumpridos 100% de todos os requisitos considerados para o Setor.

Ações desenvolvidas pela UGITS

No ano de 2022, a UGITS criou a primeira campanha de inovação com o objetivo de despertar e valorizar o pensamento criativo e inovador dos seus colaboradores, residentes e alunos, bem como desenvolver, incentivar e dar suporte a projetos e ações inovadoras que tragam benefícios relacionados a saúde e qualidade de vida para os pacientes atendidos pelo SUS. A campanha teve início no dia 02 de agosto na sala de telemedicina. Na ocasião, estavam presentes chefes, colaboradores, residentes e aluno do HULW, bem como chefes das UGITS de outros HUFs.

A unidade vem participando de eventos de inovação oferecidos para UFPB com o objetivo de apresentar o que o HULW vem desenvolvendo e demonstrando a qualidade dos nossos pesquisadores.

Os 3 (três) projetos que estão sendo desenvolvidos no HULW com o apoio da UGITS, são: Prevendo problemas de saúde mental nos colaboradores do HU usando técnicas de aprendizado de máquina (migrando para um Doutorado no MDS); O uso da inteligência artificial no diagnóstico de fala em pacientes com fissura palatina; *Deep learning* na classificação de patologias mamárias.

A unidade lançou o Programa de Iniciação Tecnológica (PIT) para alunos de graduação, com o objetivo de incentivar alunos a participarem do desenvolvimento de soluções inovadoras em saúde para o HULW. Serão fomentados projetos inovadores de qualquer área do conhecimento, que sejam realizados nos hospitais universitários federais vinculados à Rede. O PIT concederá, inicialmente, 5 bolsas com duração de 12 meses, no valor de R\$ 400,00 mensais por aluno.

O principal objetivo é o desenvolvimento pessoal e profissional, o envolvimento em conhecimentos, práticas e metodologias atrelados à criação e aprimoramento de processos próprios do saber científico e tecnológico, além das suas potencialidades de pesquisa, desenvolvimento e inovação. Soma-se a isso a aprendizagem de técnicas e metodologias de pesquisa, o estímulo ao pensamento tecnológico e o desenvolvimento da criatividade, atributos que são resultados do contato direto com os problemas de pesquisa e desenvolvimento tecnológico.

Por fim, a UGITS, junto com a presidência do NATS-HULW, iniciou os trabalhos na promoção e divulgação de cursos e palestras, filiação ao REBRATS, participação do congresso REBRATS, reuniões, bem como fortalecimento e divulgação das suas atividades no HULW.

Unidade de E-Saúde

A unidade de E-saúde, em parceria com o setor de ensino, informatizou todo o processo de reservas das salas da GEP, tornando todo o processo mais dinâmico e dando autonomia para os usuários checarem, através de qualquer dispositivo, a disponibilidade das salas, infraestrutura, além de realizar agendamentos, reagendamentos e cancelamentos. Para a gestão, isso permitiu produzir indicadores, pois há perguntas de respostas obrigatórias para concluir a solicitação de reserva de sala. Com isso, é possível verificar a quantidade de agendamentos que foram realizados por sala, por datas, por pessoas, por tipo de atividade, quais as atividades mais recorrentes, quem realizou mais reservas. Isso permite determinar o perfil de uso das salas e até planejar melhorias na estrutura da sala, além de tomar decisões quanto aos horários disponibilizados para uso.

Outro processo importante informatizado foi a geração de certificados da GEP. A unidade de E-saúde desenvolveu um fluxo que permite a geração de certificados para uma turma inteira listada em uma planilha eletrônica. Com o uso de um *script* de programação desenvolvido na linguagem Visual Basic for Applications, utilizado nas ferramentas do pacote do Microsoft Office, são gerados certificados individuais em PDF. Além do processo de geração ter sido automatizado, o processo de assinatura da GEP também foi informatizado, sendo viabilizado assim o processo de assinatura digital em lote de certificados. Esse processo foi importante pois um documento com a assinatura digital tem a mesma validade de um documento com assinatura física e é regulamentado pelo Decreto Nº 10.543, de 13/11/2020. Diferente de documentos impressos e digitalizados, a validade de documentos assinados digitalmente pode ser consultada em <https://verificador.iti.gov.br/>. Também é possível consultar a assinatura de documentos no "Painel de Assinaturas" de leitores de pdf.

A unidade de E-saúde também realizou treinamento acerca de boas práticas de uso do SEI, visando a otimizar o tempo de trabalho com a ferramenta e organizar os processos. Além disso, a gestão documental passou a ser através do Teams, de forma que a GEP possui lá organizados todos os documentos produzidos ao longo do ano e os dados gerados nas mais diversas as demandas. A unidade de E-saúde participou da comissão organizadora local junto com o Centro de Fissuras Labiopalatinas da Jornada Científica de Segurança do Paciente e Tratamento Multidisciplinar – da Pesquisa à Prática Clínica no tratamento de Fissura Labiopalatina. O evento contou com inscrições on-line, fomentou discussões de Práticas Clínicas e de Pesquisa científicas e contou com a presença de grandes nomes do cenário nacional e internacional. O hospital transmitiu o simpósio no dia 6 de setembro, além das cirurgias guiadas que foram realizadas no dia 7 de setembro.

A Unidade de E-saúde também participou da gestão dos dados de recursos e processos relacionados ao CPC, contribuindo assim com um bom controle sobre os dados e permitindo acesso a dados de forma prática. A unidade de E-saúde, mais uma vez, apoiou o serviço do TELERIM, dando apoio ao uso da ferramenta de teleatendimento V4H, cujo uso temporário gratuito foi concedido pela RNP.

4. CONTRATO DE OBJETIVOS

Com o objetivo de planejar a aplicação dos recursos da Rede Ebserh para o exercício de 2022, anualmente é realizado o levantamento de informações junto aos Hospitais Universitários Federais para pactuação do Contrato de Objetivos. Na oportunidade da formalização do documento, metas e indicadores são definidos para o ano em questão, cujos dados são detalhados no subtópico a seguir.

4.1 INDICADORES E METAS DO CONTRATO DE OBJETIVOS

A seguir, a Tabela apresenta os resultados dos indicadores e metas postulados no Contrato de Objetivos 2022.

Tabela 6 - Indicadores e metas do Contrato de Objetivos 2022.

Indicadores e Metas		2022 (plan.)	2022 (exec.)
1	Taxa de ocupação hospitalar	80,0%	83,01%
2	Tempo médio de permanência cirúrgico	4,4 dias	3,9 dias
3	Tempo médio de permanência clínico	9 dias	8,5 dias
4	Média de satisfação dos residentes em relação aos quesitos de infraestrutura da 'Pesquisa de Satisfação dos Residentes'	6,14	6,41
5	% de recebimento de recursos estimados no âmbito do instrumento formal de contratualização firmado junto ao Gestor SUS	≥ 85%	100%
6	Tempo médio de capacitação por empregado	25h	46h
7	Limitar percentual de itens contratados mediante dispensa de licitação por valor (enquadradas no art. 29, I e II, da Lei 13.303/2019), em relação ao total de itens contratados pelo hospital	2,0%	Aguardando resultado.
8	% de liquidação do valor estabelecido em custeio no teto orçamentário do hospital (meta intermediária: 7,1%/mês)	85,0%	75%
9	% de aderência entre os valores executados por categoria de compra e os valores planejados	80% a 120%	Aguardando resultado.

No que diz respeito ao Contrato de Objetivos 2022, importa dizer que:

- Indicador 6: para a mensuração do indicador, considerou-se 11 capacitações contratadas com o valor descentralizado de R\$ 60.000,00 (sessenta mil reais), 38 ações de capacitações ofertadas pelo Serviço de Capacitação e Avaliação de Desempenho da Administração Central da Ebserh e 109 eventos de capacitações propostos pelas áreas diversas do HULW, analisados e aprovados pelo Comitê de Educação Permanente em Saúde;
- Indicador 8: para o alcance da referida meta, a responsabilidade é compartilhada entre os demandantes, as equipes de fiscalização de contratos, os fornecedores e o Setor de Gestão Orçamentária e Financeira.

5. PRINCIPAIS PONTOS DE ATENÇÃO PARA O ANO DE 2023

Contratualização com o Gestor Municipal

Observando os dados gerenciais do Tesouro Nacional, bem como o Contrato de Objetivos dos últimos três anos, verifica-se que os recursos descentralizados na fonte de REHUF/Custeio são insuficientes para a manutenção do funcionamento do hospital, com a prestação de um serviço de qualidade. Logo, há necessidade de incrementação de recurso na referida fonte, visando a evitar a desassistência dos usuários.

Além do exposto, a quantidade de atendimentos realizados, bem como considerando a defasagem da Tabela SUS, há a necessidade de uma nova contratualização junto ao Gestor Municipal, uma vez que os custos operacionais com os contratos continuados já ultrapassam os valores descentralizados mensalmente da Receita Sus.

Apesar de nos dois últimos anos estar havendo um aumento na aplicação de recurso de capital no hospital, identifica-se a precisão da continuidade de aplicação de recursos de capital para fins de renovação tecnológica, visando a corrigir uma defasagem de anos passados.

Ensino e Pesquisa

A Gerência de Ensino e Pesquisa seguirá, em 2023, dando continuidade aos projetos iniciados em 2022, consolidando a implantação do Centro de Pesquisa Clínica, o Centro de Simulação Realística, a implantação do serviço de Telessaúde, reforma das salas de aula e biblioteca, manutenção do cumprimento dos requisitos essenciais do Selo Ebserh de Qualidade e monitoramento das atividades de ensino realizadas no HULW.



REFERÊNCIAS

EBSERH. Manual de Diretrizes e Requisitos do Programa e Selo Ebserh de Qualidade, versão 2, ano 2021.

Portal Mentorh da Rede EBSERH – Verificação das Metas da GDC 2022;

Portaria SEI nº 40, de 09 de agosto de 2022 - Trata sobre o Novo Fluxo dos Instrumentos Formais de Contratualização.