

CARTA DE  
SERVIÇOS  
AO  
USUÁRIO

HOSPITAL UNIVERSITÁRIO  
LAURO WANDERLEY

2<sup>a</sup>  
EDIÇÃO

**Jair Messias Bolsonaro**

Presidente da República

**Milton Ribeiro**

Ministro da Educação

**Valdiney Veloso Gouveia**

Reitor da Universidade Federal da Paraíba

**Oswaldo de Jesus Ferreira**

Presidente da Empresa Brasileira de Serviços Hospitalares

**Diego Henrique de Souza Rezende**

Ouvidor-Geral da Empresa Brasileira de Serviços Hospitalares

**HOSPITAL UNIVERSITÁRIO LAURO WANDERLEY**

**Marcelo Paulo Tissiani**

Superintendente

**Taciana Vieira da Costa**

Gerente de Ensino e Pesquisa

**José Eymard Moraes de Medeiros Filho**

Gerente de Atenção à Saúde

**Fábio Nóbrega Lopes**

Gerente de Administrativo

**Regina Karla Morais de Paiva Costa Pistori**

Ouvidor



**EBSERH**  
HOSPITAIS UNIVERSITÁRIOS FEDERAIS

# SUMÁRIO

<b>1. A CARTA DE SERVIÇOS AO CIDADÃO</b>	<b>4</b>
<b>2. O HOSPITAL UNIVERSITÁRIO LAURO WANDERLEY</b>	<b>5</b>
2.1 Política Institucional	6
2.2 Localização	7
2.3 Linhas de Ônibus	8
2.4 Principais Telefones	9
<b>3. ENSINO E PESQUISA</b>	<b>12</b>
3.1 Atividades de Ensino	12
3.1.1 Ensino Técnico	12
3.1.2 Graduação	13
3.1.3 Extensão	13
3.1.4 Pós-graduação	13
3.2 Atividades de Pesquisa e Inovação Tecnológica	15
3.2.1 Atividade de Pesquisa	15
3.2.2 Inovação e Tecnologia	18
3.2.3 Núcleo de Avaliação de Tecnologia em Saúde - NATS	18
3.3 Comitê de Ética em Pesquisa	19
3.4 Biblioteca Setorial	19
3.5 Serviços prestados pela Gerência de Ensino e Pesquisa	21
3.5.1 Autorização para realização de atividade teórico-prática	21
3.5.2 Autorização para realização de visita técnica	22
3.5.3 Autorização para realização de estágio supervisionado/internato	22
3.5.4 Reserva de sala de aula	23
3.5.5 Emissão de credenciais	24
3.5.6 Credenciamento de Pesquisadores	25
3.5.7 Submissão de Projetos de Pesquisa	26
<b>4. ASSISTÊNCIA À SAÚDE (SERVIÇOS OFERTADOS)</b>	<b>29</b>
4.1 Atendimento Ambulatorial	30
4.1.1 Consultas nas especialidades	30
4.1.2 Cirurgia Bucomaxilofacial	35
4.1.3 Atendimento em Infectologia	38
4.1.4 Exames e Procedimentos	40
4.1.5 Especialidades paramédicas	57
4.2 Internação	70
4.3 Urgência e Emergência	72

<b>5. NORMAS INSTITUCIONAIS</b>	<b>76</b>
5.1 Acompanhantes	76
5.2 Visitantes	77
5.3 Recomendações aos acompanhantes e visitantes	78
<b>6. A OUVIDORIA</b>	<b>80</b>

# 1. A CARTA DE SERVIÇOS AO CIDADÃO

**Olá, meu nome é Laurinho,  
venho apresentar a você a Carta de Serviços ao Cidadão do  
Hospital Universitário Lauro Wanderley (HULW-UFPB).**

**Primeiramente é importante saber que a Carta de Serviços é um documento instituído pela Lei 13.460/2017, que dispõem sobre a participação, proteção e defesa dos usuários dos serviços públicos da administração pública (Código de Defesa do Usuário de Serviços Públicos) e tem como finalidade informar o usuário sobre os serviços prestados pelo órgão ou entidade, as formas de acesso a esses serviços e seus compromissos e padrões de qualidade de atendimento ao público, conforme preconiza o § 1º, do art. 7º, dessa lei.**



**Assim, em cumprimento à lei 13.460/2017 e com o intuito de facilitar o acesso dos cidadãos às informações essenciais e atualizadas sobre os serviços por ele oferecidos, apresenta a segunda edição da sua Carta de Serviços ao Cidadão, refletindo o seu comprometimento para com a sociedade.**

**Convidamos você a conhecer este documento e  
lhe desejamos uma excelente leitura!**

## 2. O HOSPITAL UNIVERSITÁRIO LAURO WANDERLEY

### CONHEÇA A NOSSA HISTÓRIA

A inauguração oficial do Hospital Universitário Lauro Wanderley (HULW – UFPB/Ebserh), data de 12 de fevereiro de 1980. No entanto, sua história começa bem antes com a ideia da criação de uma escola médica para a Paraíba nos finais da década de 1940 pelos, então, jovens médicos Humberto Nóbrega e Lauro Wanderley. A propositura avançou com a sua formalização em reunião ocorrida na Sociedade de Medicina e Cirurgia da Paraíba no dia 25 de março de 1950 – data de fundação da faculdade, de acordo com a ata da sessão registrada no Cartório de Títulos e Documentos do 2º ofício.

A autorização para funcionamento da Faculdade de Medicina da Paraíba foi assinada pela Presidência da República em 27 de novembro de 1951 por meio do Decreto nº 30.212. Após articulações realizadas com a esfera municipal e estadual, além da Assembleia Legislativa da Paraíba, a instituição realizou a cerimônia de abertura do curso em 15 de março de 1952, no Teatro Santa Roza, em João Pessoa. A primeira sede da faculdade teve como endereço a rua Visconde de Itapiraca, ocupando, especificamente, o antigo prédio do Instituto de Anatomia Patológica. Seu primeiro diretor foi o próprio Humberto Nóbrega.

Com a existência da faculdade, veio também a necessidade da constituição de um campo de práticas hospitalares e ambulatoriais, o que foi inicialmente concretizado com a Faculdade de Medicina, Odontologia e Farmácia. Uma perspectiva mais ampla e integral que se consolidaria décadas depois com os diversos cursos oferecidos pelos centros de Ciências da Saúde e Ciências Médicas da Universidade Federal da Paraíba (UFPB). Em 27 de outubro de 1955, passou a integrar a Universidade da Paraíba e cinco anos depois, especificamente em 13 de dezembro de 1960, ocorreu a federalização da universidade, por força da Lei 3.053. Desse modo, a faculdade passou a compor, juntamente com outras nove, a UFPB. O processo de transição foi capitaneado pelo Profº Newton Leite e uma equipe composta para esse fim.

O nome do hospital homenageia o professor Lauro dos Guimarães Wanderley (1900-1968), um dos fundadores da Faculdade de Medicina da Paraíba e da disciplina de obstetrícia e ginecologia dessa mesma instituição de ensino, na qual também foi vice-diretor (1961-1963) e diretor (1964-1968).



Localizado no Campus I da UPFB, em João Pessoa, o HULW compreende um conjunto arquitetônico moderno de cerca de 44 mil metros quadrados, sendo um órgão suplementar da Universidade Federal da Paraíba. Desde 2013, o hospital integra a rede de hospitais Empresa Brasileira de Serviços Hospitalares (Ebserh). Tem a configuração de hospital-escola e uma missão especial: prestar assistência integral, ética e humanizada à comunidade, desenvolvendo atividades de ensino, pesquisa e extensão. Como campo de prática, o HULW visa à excelência da formação de profissionais de saúde e de outras áreas do conhecimento.

As competências do Hospital Universitário Lauro Wanderley estão estabelecidas na [Portaria SEI nº 08, de 09 de janeiro de 2019](#), no [Regimento Interno da Ebserh](#) e no [Estatuto Social da Ebserh](#).

## 2.1 POLÍTICA INSTITUCIONAL



### Missão

Desenvolver ensino, pesquisa e extensão, aliado a uma assistência integral e de qualidade.



### Visão

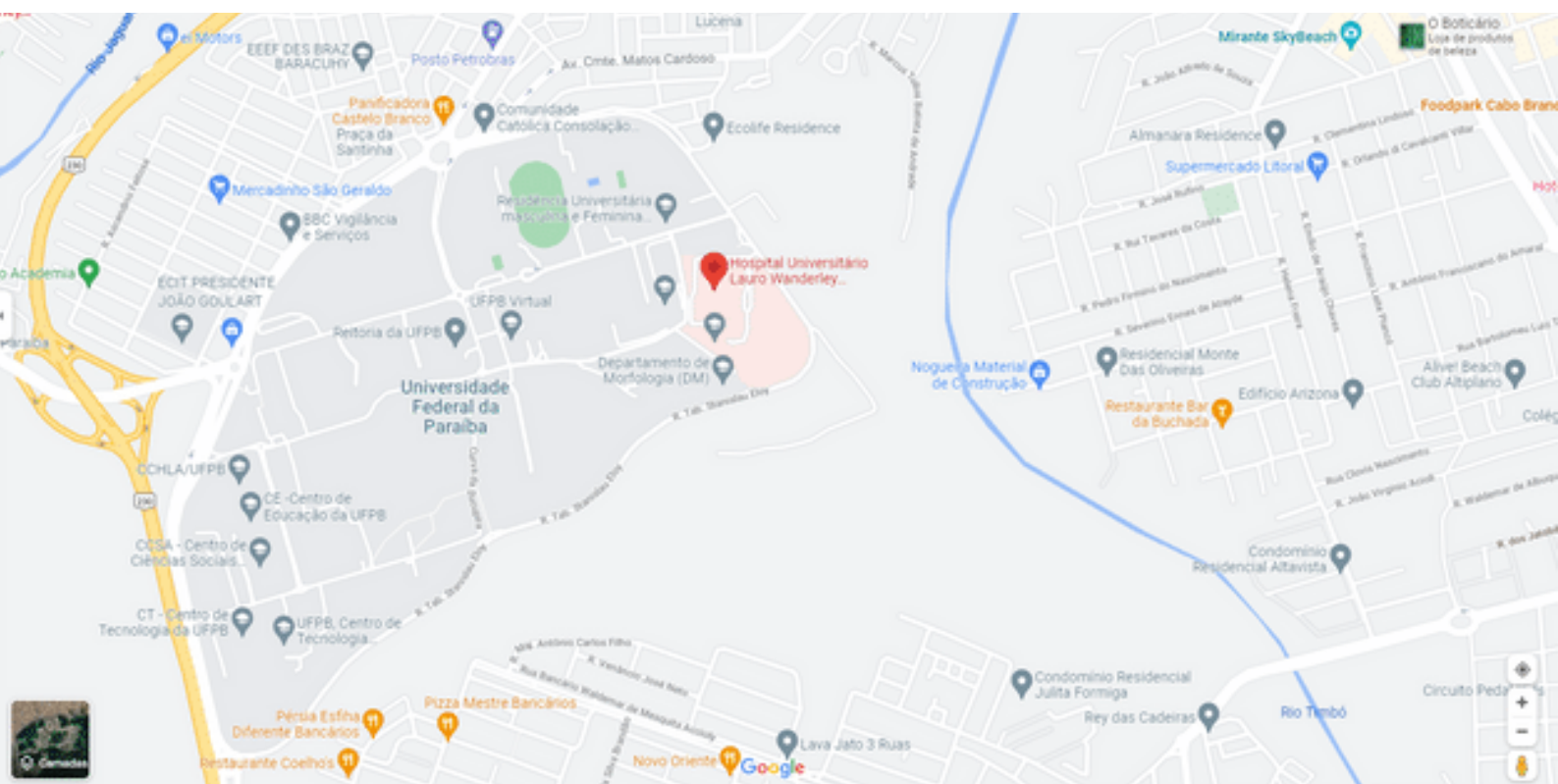
Ser referência regional no ensino, pesquisa e assistência à saúde, de média e alta complexidade, garantindo excelência à sociedade com tecnologias inovadoras e seguras.



### Valores

- A ética é inegociável;
- Transparência nas ações e relações institucionais;
- Humanizar para transformar o cuidado;
- Ser sustentável para cuidar sempre;
- Valorizar todas as pessoas;
- Trabalhar em Rede para somar força e alcançar a excelência;
- Inovar para fazer mais e melhor transformando a sociedade.

## 2.2 ACESSO AO HULW-UFPB



### LOCALIZAÇÃO

O Hospital Universitário Lauro Wanderley está situado no Campus I da Universidade Federal da Paraíba, nas proximidades do Centro de Ciências da Saúde e do Centro de Ciências Médicas.



### ENDEREÇO

Rua Tab. Stanislaw Eloy, 585, Castelo Branco, João Pessoa - PB  
CEP: 58050-585



### SITE INSTITUCIONAL

[www.hulw-ufpb.ebserh.gov.br](http://www.hulw-ufpb.ebserh.gov.br)

## 2.3 LINHAS DE ÔNIBUS

**304** Mangabeira Shopping / Bancários / Castelo Branco / H U ↔ Pedro II ↔ Terminal Varadouro

**530** Cidade Verde ↔ Epitácio / Lagoa

**1500** Circular (Cruz Das Armas / Epitácio / Manaíra Shopping)

**2515** Mangabeira IV / III (José Américo / Cristo ➡ Lagoa → Av. Epitácio Pessoa / H U)

**2515** Mangabeira IV / III (José Américo / Cristo ➡ Lagoa → Av. Epitácio Pessoa / H U)

**5100** Circular (Manaíra Shopping / Epitácio / Cruz Das Armas)

**502** Ernesto Geisel ↔ Epitácio ↔ Lagoa

**517** Cidade Verde / Mangabeira Via Av. Josefa Taveira ↔ Av. Epitácio Pessoa ↔ Lagoa

**518** Mangabeira Shopping Via Bancários ↔ Av. Epitácio Pessoa ↔ Lagoa / Terminal Varadouro

**523** Colinas Do Sul II / Unipê / Ufpb ↔ Epitácio / Lagoa

**5110** Circular (Unipê / Ufpb / Av. Epitácio Pessoa ➡ Cruz Das Armas / Geisel)

**5120** Valentina Figueiredo ➡ Epitácio ➡ Lagoa ➡ Cruz Das Armas

**5600** Mangabeira ↔ Manaíra Shopping

**5603** Mangabeira VII ↔ Manaíra Shopping (Desvio Matinal)

**T001** Beira Mar → Bessa → Cabo Branco → Zona Sul

**1510** Circular (Geisel / Cruz Das Armas → Lagoa / Av. Epitácio / Ufpb / Unipê)

**1519** Valentina ↔ Cruz Das Armas ↔ Epitácio

**401** Altiplano ↔ Av. Beira Rio ↔ Terminal Varadouro

**520** Altiplano Via Av. Epitácio Pessoa ↔ Lagoa / Terminal Do Varadouro

## 2.4 PRINCIPAIS TELEFONES

### RECEPÇÃO (GERAL)

55 (83) 3206-0600

### SUPERINTENDÊNCIA

55 (83) 3206-0603

### UNIDADE DE COMUNICAÇÃO SOCIAL

55 (83) 3206-0603

### OUVIDORIA

55 (83) 3206-0713

### SETOR DE CONTRATUALIZAÇÃO E REGULAÇÃO

55 (83) 3206-0609

### Núcleo Interno de Regulação

55 (83) 3206-0686

### GERÊNCIA DE ENSINO E PESQUISA

55 (83) 3206-0696

### GERÊNCIA DE ATENÇÃO À SAÚDE

55 (83) 3206-0604

### GERÊNCIA ADMINISTRATIVA

55 (83) 3206-0605

### UNIDADE DA CRIANÇA E DO ADOLESCENTE

#### Ambulatório

55 (83) 3206-0658

#### Internação

55 (83) 3206-0629

#### UTI Pediátrica

55 (83) 3206-0654

### UNIDADE DE BLOCO CIRÚRGICO E PROCESSAMENTO DE MATERIAL ESTERELIZADO

#### Bloco Cirúrgico

55 (83) 3206-0630

#### Central de Material e Esterilização (CME)

55 (83) 3206-0628

### UNIDADE DE CLÍNICA CIRÚRGICA

#### INTERNAÇÃO

55 (83) 3206-0655

#### AMBULATÓRIO

ramal inativo

### UNIDADE DE CLÍNICA MÉDICA

#### INTERNAÇÃO

Ala A: 55 (83) 3206-0644

Ala B: 55 (83) 3206-0646

#### AMBULATÓRIO

#### Dermatologia

55 (83) 3206-0730

#### Endocrinologia

ramal inativo

#### Geriatrics

55 (83) 3206-0694

**UNIDADE DE ANÁLISES CLÍNICAS E ANATOMIA PATOLÓGICA**

Laboratório de Análises Clínicas  
55 (83) 3206-0659

Laboratório de Anatomia Patológica  
55 (83) 3206-0718

**UNIDADE DE DIAGNÓSTICO POR IMAGEM**

55 (83) 3206-0615

**UNIDADE DE ESPECIALIDADES CLÍNICAS**

**Alergia/Imunologia**  
ramal inativo

**Cancerologia Clínica**  
ramal inativo

**Hematologia**  
55 (83) 3206-0610

**Infectologia**  
55 (83) 3206-0626

**Psiquiatria**  
55 (83) 3206-0636

**Neurologia**  
ramal inativo

**Reumatologia**  
55 (83) 3206-0606

**UNIDADE DE FARMÁCIA CLÍNICA E DISPENSAÇÃO FARMACÊUTICA**

(Farmácia Clínica / Farmácia Ambulatorial)  
55 (83) 3206-0725

**UNIDADE DE OFTALMOLOGIA, OTORRINOLARINGOLOGIA E CIRURGIA BUCO-MAXILOFACIAL**

**Oftalmologia**  
55 (83) 3206-0707

**Otorrinolaringologia**  
55 (83) 3206-0707

**Odontologia**  
55 (83) 3206-0608

**UNIDADE DE SAÚDE DA MULHER**  
55 (83) 3206-0706

**INTERNAÇÃO**  
55 (83) 3206-0756

**ABULATÓRIO**

**Ginecologia**  
55 (83) 3206-0730

**Mastologia**  
55 (83) 3206-0730

**Pré-Natal**  
55 (83) 3206-0623

**UNIDADE DE SISTEMA URINÁRIO**

**Nefrologia**  
55 (83) 3206-0722

**Urologia**  
55 (83) 3206-0722

**UNIDADE DE TERAPIA INTENSIVA ADULTO**  
55 (83) 3206-0631

**UNIDADE DE TERAPIA INTENSIVA  
NEONATAL**

**UTI Neonatal**  
55 (83) 3206-720

**Unidade de Cuidados Intermediários  
Neonatal (UCIN)**  
55 (83) 3206-0721

**Banco de Leite**  
55 (83) 3206-00722

**UNIDADE DO SISTEMA  
CARDIORESPIRATÓRIO**  
55 (83) 3206-0695  
55 (83) 3206-0657

**UNIDADE DO SISTEMA DIGESTIVO**  
55 (83) 3206-0683

**UNIDADE MULTIPROFISSIONAL**

**Educação Física**  
55 (83) 3206-0611

**Fisioterapia**  
55 (83) 3206-0611

**Fonaudiologia**  
55 (83) 3206-0611

**Nutrição**  
55 (83) 3206-0643

**Psicologia**  
55 (83) 3206-0611

**Serviço Social**  
55 (83) 3206-0624

**Terapia Ocupacional**  
55 (83) 3206-0611

Obtenha mais informações sobre contatos com o nosso hospital através do link abaixo (ao acessar a página, clique na aba "Quem é Quem):

<https://www.gov.br/ebserh/pt-br/hospitais-universitarios/regiao-nordeste/hulw-ufpb/aceso-a-informacao/institucional>

Ou aponte a câmera do seu smartphone para o QR Code abaixo:



## 3. ENSINO E PESQUISA

O Hospital Universitário Lauro Wanderley (HULW-UFPB/Ebserh) é campo de prática para alunos de diversas áreas do conhecimento, cuja missão é ser referência regional no ensino, pesquisa e assistência à saúde, de média e alta complexidade, garantindo excelência à sociedade com tecnologias inovadoras e seguras. Nesse sentido, a Gerência de Ensino e Pesquisa (GEP) desenvolve suas atividades dentro do HULW-UFPB/Ebserh tanto na área do ensino quanto da pesquisa e inovação tecnológica junto à academia nos diversos níveis de formação (ensino técnico, graduação e pós-graduação), mantendo sempre suas ações, metas e objetivos voltados ao impulsionamento da missão institucional. Para isso, realiza atividades de integração junto aos Departamentos, Centros e Coordenações de Cursos das Instituições de Ensino parceiras.

### 3.1 ATIVIDADES DE ENSINO

As atividades de ensino se subdividem conforme o nível de atuação, que pode ser técnico, graduação, extensão e pós-graduação. As principais modalidades de atividades disponíveis para o ingresso dos alunos no hospital são: visita técnica, atividade teórico-prática, estágio supervisionado/internato e extensão. No tocante à pós-graduação, destacam-se os Programas de Residência em Saúde.

#### 3.1.1 ENSINO TÉCNICO

No que diz respeito às atividades de nível técnico, o HULW é campo regular para as atividades da Escola Técnica de Saúde do Centro de Ciências da Saúde (CCS/UFPB), abrangendo os seguintes cursos:

- [Técnico em Enfermagem](#)
- [Técnico em Análises Clínicas](#)
- [Técnico em Cuidados de Idosos](#)

Ressalta-se que, além desses cursos técnicos, o HULW acolhe alunos do Curso Técnico em Nutrição e Dietética (CTND) do Colégio Agrícola Vidal de Negreiros (CAVN), situado no Campus III da UFPB – Bananeiras. Ademais, o HULW é cenário de prática para alunos dos cursos técnicos do Instituto Federal da Paraíba (IFPB), a exemplo do curso técnico em edificações, técnico em eletrotécnica, técnico em mecânica e curso de eletricitista predial e residencial.

### 3.1.2 GRADUAÇÃO

No Hospital Universitário Lauro Wanderley são desenvolvidas atividades teórico-práticas que contribuem para a formação acadêmica, social e profissional dos estudantes de graduação. Os cursos que desenvolvem atividades acadêmicas no hospital, são:

- [BIOMEDICINA](#)
- [EDUCAÇÃO FÍSICA](#)
- [ENFERMAGEM](#)
- [FARMÁCIA](#)
- [FISIOTERAPIA](#)
- [FONOAUDIOLOGIA](#)
- [MEDICINA](#)
- [NUTRIÇÃO](#)
- [ODONTOLOGIA](#)
- [PSICOLOGIA](#)
- [SERVIÇO SOCIAL](#)
- [TERAPIA OCUPACIONAL](#)

### 3.1.3 EXTENSÃO

A Extensão Universitária é a ação da Universidade junto à comunidade que possibilita o compartilhamento do conhecimento adquirido por meio do ensino e da pesquisa desenvolvidos na instituição. Para os projetos de extensão que utilizam como campo de prática o Hospital Universitário Lauro Wanderley é necessária a apresentação de uma carta de anuência assinada pela Gerência de Ensino e Pesquisa. Neste sentido, para obter a mencionada carta, o proponente deverá seguir um fluxo interno do HULW, além de apresentar o projeto de extensão seguindo os parâmetros exigidos no Edital e a Ficha de Cadastro de Projeto de Extensão.

### 3.1.4 PÓS-GRADUAÇÃO

No que concerne aos programas de pós-graduação, destacam-se nesse cenário prático do HULW os Programas de Residência Médica vinculados ao Centro de Ciências Médicas da UFPB e os Programas de Residência Multiprofissional em Saúde e Residência.

Uniprofissional, vinculadas ao Centro de Ciências da Saúde da UFPB.

Os programas de residência são modalidades de ensino de pós-graduação lato sensu, caracterizadas por treinamento em serviço. Os programas de residência seguem as normativas das Comissões Nacionais de Residência Médica e Multiprofissional em Saúde, bem como de políticas institucionais do HULW. Além disso, os residentes contam com a supervisão/preceptoría de profissionais de elevada qualificação ética e profissional.

Atualmente, o HULW é campo de prática para 296 residentes, distribuídos em 16 (dezesesseis) programas de residência médica, 01 (um) programa em área multiprofissional em saúde, subdividido em quatro ênfases e 01 (um) programa de residência uniprofissional em Cirurgia e Traumatologia Bucomaxilofacial.

Instituída pelo Decreto nº 80.281, de 5 de setembro de 1977, a residência médica é uma modalidade de ensino de pós-graduação destinada a médicos, sob a forma de curso de especialização. Funciona em instituições de saúde, sob a orientação de profissionais médicos de elevada qualificação ética e profissional.

O HULW é cenário de prática para os seguintes Programas de Residência Médica do Centro de Ciências Médicas (CCM/UFPB):

- **Anestesiologia;**
- **Cirurgia Geral;**
- **Clínica Médica;**
- **Dermatologia;**
- **Endocrinologia e Metabologia;**
- **Endoscopia Ginecológica;**
- **Gastroenterologia;**
- **Infectologia;**
- **Mastologia;**
- **Medicina da Família e Comunidade;**
- **Medicina Intensiva;**



- **Obstetrícia e Ginecologia;**
- **Oftalmologia;**
- **Pediatria;**
- **Psiquiatria;**
- **Reumatologia.**

As Residências Multiprofissionais em área profissional da saúde, criadas a partir da promulgação da Lei nº 11.129 de 2005, são orientadas pelos princípios e diretrizes do Sistema Único de Saúde (SUS), a partir das necessidades e realidades locais e regionais. São elas:

- Programa de Residência Integrada Multiprofissional em Saúde Hospitalar (RIMUSH), com ênfase em: Atenção à Saúde da Criança e do Adolescente, em Atenção à Saúde do Idoso; e em Atenção ao Paciente Crítico;
- Programa de Residência Multiprofissional em Saúde Mental (RESMEN);

Como ingressar? A forma de ingresso ocorre através de processo seletivo anual, o qual é organizado por comissão específica nomeada pela Coordenação da Residência Médica (COREME) ou da Multiprofissional (COREMU). Todas as informações e critérios para ingresso estão presentes nos editais de seleção lançados anualmente pela UFPB.

## **3.2 ATIVIDADES DE PESQUISA E INOVAÇÃO TECNOLÓGICA**

A realização de pesquisas no âmbito do HULW é viabilizada por meio de fluxos de tramitação para projetos e processos, buscando-se otimizar as ações em pesquisa e desenvolvimento de tecnologias em saúde, prezando-se pelo cumprimento dos princípios e diretrizes éticas de proteção aos envolvidos e em consonância com as boas práticas clínicas.

### **3.2.1 ATIVIDADES DE PESQUISA**

As pesquisas clínicas e acadêmicas desenvolvidas no HULW são gerenciadas pela Unidade de Gestão da Pesquisa (UGPESQ). A principal atribuição desta Unidade é a de fomentar a realização de pesquisas no âmbito do HULW, agindo em vários pontos, desde o acolhimento do pesquisador até a avaliação da viabilidade da pesquisa e seus passos regulatórios, auxiliando os pesquisadores a alcançar os objetivos propostos.

Atualmente, todo o Fluxo de Tramitação de Submissão de Projetos de Pesquisa é desenvolvido por meio do Sistema Rede Pesquisa, uma ferramenta de gestão dos estudos desenvolvidos no âmbito dos Hospitais Universitários Federais (HUF) que compõem a rede da EBSEH. O sistema automatiza o processo de cadastramento de pesquisas, permitindo que o pesquisador realize a solicitação e o acompanhamento do processo online, de forma



mais ágil, segura e confiável. Além destas vantagens, o sistema ainda é capaz de gerar uma base de dados para a construção de panoramas e indicadores estratégicos para a gestão das pesquisas na rede.

Através do Sistema Rede Pesquisa os pesquisadores podem se credenciar no HULW, cadastrar seus Projetos de Pesquisa e acompanhar todos os trâmites relacionados. Da mesma forma, a UGPESQ consegue conhecer quem está conduzindo estudos no HULW, quais as áreas do conhecimento e de atuação profissional são mais frequentes, quais instituições se utilizam do cenário para coleta de dados, gerando informações valiosas para uma melhor construção de metas e melhorias contínuas na formação de recursos humanos e amparo ao desenvolvimento de pesquisas.

A realização de Pesquisas Clínicas já é uma realidade no HULW e o Centro de Pesquisa Clínica (CPC) se encontra com estrutura física em processo de adequação, de modo a seguir todas as prerrogativas legais vigentes, tanto pertinentes às questões éticas e científicas de segurança dos participantes da pesquisa e de controle de dados, quanto em atenção às normativas preconizadas por órgãos reguladores como a Agência Nacional de Vigilância Sanitária (ANVISA). A Equipe dedicada às atividades de Pesquisa Clínica é multiprofissional e composta por Mestres e Doutores qualificados e focados em alcançar a excelência no desenvolvimento e execução de Pesquisas Clínicas, atendendo às demandas em projetos relevantes e estratégicos para o Sistema Único de Saúde, com compromisso ético e social. As Linhas de Pesquisa mais relevantes já mapeadas no HULW são as abaixo listadas:

- Avaliação, diagnóstico, intervenção e monitoramento multidimensional dos distúrbios da voz e da laringe;
- Recursos tecnológicos aplicados na avaliação, habilitação/reabilitação vocal e reconhecimento de padrões vocais;
- Alergologia e Imunologia com ênfase em urticária, psoríase, artrite psoriásica, alopecia areata, hidradenite supurativa e vitiligo;
- Desenvolvimento e avaliação clínica de medicamentos derivados de Produtos naturais, sintéticos, biológicos e bioativos;
- Inovação e tecnologia em saúde;

- Vacinas;
- Medicina Baseada em Evidências; Fissuras labiopalatinas;
- Inovação em Saúde

A disseminação de conhecimentos e realização de capacitações envolvendo a temática relacionada à pesquisa também é uma premissa, objetivando um aumento progressivo da produção científica de nossos colaboradores, médicos e não médicos, alunos de graduação e pós-graduação. Neste sentido, a criação do Núcleo de Apoio ao Pesquisador (NAP) se apresenta como um projeto de assessoria cujo objetivo é o de criar uma rede de facilitação e apoio para pesquisadores dentro do HULW. O projeto visa ao treinamento de alunos de graduação em todas as particularidades relativas aos sistemas e fluxos de tramitação que envolvem um projeto de pesquisa, de maneira que eles possam atuar como facilitadores, reduzindo o tempo de tramitação e o número de desistências, bem como aumentando o número de projetos concluídos de forma satisfatória. A oferta de cursos que contribuam para a formação e/ou aperfeiçoamento dos colaboradores do HULW relacionados ao desenvolvimento de pesquisas também é uma atribuição atrelada à UGPESQ.

A Unidade de Gestão da Pesquisa está à disposição para esclarecimentos pelo e-mail: [ugpesq.hulw-ufpb@ebserh.gov.br](mailto:ugpesq.hulw-ufpb@ebserh.gov.br).

Acesse o [Manual do Rede Pesquisa](#) e saiba como realizar o cadastramento de pesquisas.

Demais informações sobre a submissão de pesquisas no âmbito do HULW podem ser obtidas pelo link:

<https://www.gov.br/ebserh/pt-br/hospitais-universitarios/regiao-nordeste/hulw-ufpb/ensino-e-pesquisa/submissao-de-projetos-de-pesquisa>



### 3.2.2 INOVAÇÃO E TECNOLOGIA

A Unidade de Gestão da Inovação Tecnológica em Saúde (UGITS) atua em parceria com a Unidade de Gestão da Pesquisa (UGPESQ), objetivando desenvolver, incentivar e dar suporte a projetos e ações inovadoras em tecnologia em saúde, no intuito de contribuir para a geração de produtos e/ou serviços na área da saúde no HULW-UFPB/Ebserh, contribuindo ainda, por meio da utilização de evidências disponíveis, apoiar o gestor hospitalar na tomada de decisões quanto à inclusão e avaliação de novas tecnologias com a colaboração do Núcleo de Avaliação de Tecnologias em Saúde (NATS).

A Unidade busca apoiar a pesquisa e desenvolvimento em Inovação Tecnológica em Saúde, em especial à criação e aplicação de soluções inovadoras na solução de problemas científicos e tecnológicos. Dentre as atribuições da Unidade, seguem algumas:

- Apoiar o NATS fornecendo suporte técnico para tomada de decisões na área de gestão e incorporação de novas tecnologias na área de diagnóstico e procedimentos terapêuticos, através de Pareceres Técnico Científicos (PTC);
- Apoiar o Centro de Pesquisa Clínica (CPC) fornecendo suporte técnico e tecnológico no desenvolvimento de ferramentas para armazenamento e análise de dados;
- Contribuir e promover a realização de pesquisas científicas e tecnológicas, atendendo as demandas da comunidade interna e externa, pública e privada, com o uso compartilhado de seus espaços e equipamentos específicos, atuando isolada ou em colaboração com outras instituições;
- Desenvolver pesquisas básica e aplicada no campo da saúde, ciência e tecnologia e promoção interdisciplinar do ensino, pesquisa e extensão;
- Contribui para o desenvolvimento de inovações tecnológicas em saúde, produtos, processos e serviços;
- Incentivar a realização de estudos multi-inter-transdisciplinariedade na fronteira do conhecimento em tecnologias em saúde;
- Desenvolvimento do ensino, Pesquisa e Extensão na área da Saúde 4.0.

### 3.2.3 NÚCLEO DE AVALIAÇÃO DE TECNOLOGIA EM SAÚDE - NATS

O Núcleo de Avaliação de Tecnologia em Saúde - NATS tem o compromisso de desenvolver e disseminar avaliações de tecnologias em saúde no HULW-UFPB/Ebserh, por meio da utilização de evidências disponíveis, apoiando o gestor hospitalar na tomada de decisões quanto à inclusão e exclusão de novas tecnologias.

**As atribuições do NATS, previstas em seu regimento, são:**

- Fomentar ações para a capacitação de profissionais e técnicos;
- Incentivar estudos voltados ao uso da evidência científica na tomada de decisão;
- Sensibilizar e incentivar os profissionais à introdução da cultura de avaliação de tecnologias em saúde;

- Fomentar a articulação entre ensino e serviço na área de avaliação de tecnologias em saúde e saúde baseada em evidências.

Para solicitar a avaliação de tecnologias em saúde, o interessado deve preencher a Ficha de solicitação de Parecer sobre Avaliação de Tecnologia em Saúde e encaminhar ao Núcleo de Avaliação de Tecnologia em Saúde.

### 3.3 COMITÊ DE ÉTICA EM PESQUISA

O Comitê de Ética em Pesquisa (CEP) é uma instância colegiada interdisciplinar e independente, de caráter consultivo, deliberativo e educativo, formado por uma equipe multi e transdisciplinar. Sua função é avaliar a metodologia e a viabilidade dos projetos de pesquisa que serão executados no âmbito do hospital.

Para maiores informações quanto a calendários de reuniões, composição, documentos e arquivos relacionados, acessar o site através do link: <https://www.gov.br/ebserh/pt-br/hospitais-universitarios/regiao-nordeste/hulw-ufpb/ensino-e-pesquisa/residencias> e pelo telefone **(83) 3206-0754**.

O CEP funciona de segunda à sexta, das 8h às 12h.

### 3.4 BIBLIOTECA SETORIAL

A Biblioteca Setorial do Hospital Universitário Lauro Wanderley funciona nas dependências físicas da GEP, situado no segundo andar do HULW. O ambiente disponibiliza quatro cabines de estudos individuais; doze mesas para estudos (com uma cadeira por mesa); três mesas redondas com capacidade para duas pessoas; quatro sofás (três deles individuais e um triplo); três terminais de computadores; e uma recepção (empréstimo/devolução).

O uso de máscara facial é obrigatório em todas as dependências do recinto. Além do acervo físico de livros, o Sistema de Bibliotecas da UFPB conta com acesso a portais de periódicos online e bases de e-books que podem ser acessados a partir do site da Biblioteca Central: [www.biblioteca.ufpb.br](http://www.biblioteca.ufpb.br).

Agora que você já obteve as principais informações sobre o ensino e a pesquisa no âmbito do HULW-UEPB, a seguir, serão apresentados os serviços prestados pela Gerência de Ensino e Pesquisa.

Confira a lista abaixo!



- Autorização para realização de atividades teórico-práticas
- Autorização para realização visita técnica
- Autorização para realização estágio supervisionado/internato
- Reserva de salas de aula
- Emissão de credenciais

## 3.5 SERVIÇOS PRESTADOS PELA GEP

### 3.5.1 AUTORIZAÇÃO PARA REALIZAÇÃO DE ATIVIDADE TEÓRICO-PRÁTICA

#### O que é?

Consiste na complementação das atividades acadêmicas de sala de aula que requerem vivência prática no seu campo de atuação sob a supervisão de docentes, suporte de profissionais e preceptores nas rotinas assistenciais que envolvam diretamente o seu curso de formação.

#### Qual é o fluxo de atendimento?

- A coordenação do curso envia a documentação necessária para o início da atividade teórico-prática à Gerência de Ensino e Pesquisa, no prazo mínimo de 8 (oito) dias antes do início da atividade;
- A Gerência de Ensino e Pesquisa confere e avalia a documentação para verificar a conformidade;
- A Gerência de Ensino e Pesquisa encaminha a documentação em conformidade ao Setor de Gestão do Ensino (caso a documentação enviada não esteja em conformidade, será devolvida à coordenação do curso);
- O Setor de Gestão do Ensino autoriza a prática da atividade requerida e comunica à coordenação do curso através de e-mail contendo a autorização.

#### Qual é a documentação necessária?

- [Ficha de Cadastro de Atividade do HULW-UFPB](#)
- Lista de alunos matriculados na atividade (contendo nome e matrícula em formato digital (Word ou lista do SIGAA))
- [Ficha docente\(s\) supervisor\(es\)](#) (cada docente supervisor de atividades no HULW DEVERÁ preencher essa ficha e assinar)
- Plano de Atividades (contemplando todas as informações necessárias)
- Certificado do curso de Paramentação e Desparamentação (anexar em formato digital)

#### Qual é o prazo para a concessão da autorização?

O prazo para autorização da realização de atividades teórico-práticas dura em média 8 dias.

## 3.5.2 AUTORIZAÇÃO PARA REALIZAÇÃO DE VISITA TÉCNICA

### O que é?

A visita técnica consiste numa imersão às ambiências do HULW, através de um “tour” em suas dependências onde o estudante pode verificar in loco o funcionamento do hospital e de suas rotinas administrativas e assistenciais.

### Qual é o fluxo de atendimento?

- A coordenação do curso envia a documentação necessária para o início da prática de visita técnica à Gerência de Ensino e Pesquisa, no prazo mínimo de 8 (oito) dias antes do início da atividade;
- A Gerência de Ensino e Pesquisa confere e avalia a documentação para verificar a conformidade;
- A Gerência de Ensino e Pesquisa encaminha a documentação em conformidade ao Setor de Gestão do Ensino (caso a documentação enviada não esteja em conformidade, será devolvida à coordenação do curso);
- O Setor de Gestão do Ensino autoriza a prática da atividade requerida e comunica à coordenação do curso através de e-mail contendo a autorização.

### Qual é a documentação necessária?

- [Ficha de Cadastro de Atividade do HULW-UFPB](#)
- [Ficha docente\(s\) supervisor\(es\)](#)

### Qual é o prazo para a concessão da autorização?

O prazo para autorização da realização de atividades teórico-práticas dura em média 8 (oito) dias úteis.

## 3.5.3 AUTORIZAÇÃO PARA REALIZAÇÃO DE ESTÁGIO SUPERVISIONADO / INTERNATO

### O que é?

Envolve a consolidação da prática acadêmica prevista em grade curricular como pré-requisito essencial para a conclusão do curso do discente. Em sua maioria têm caráter obrigatório e é aferido através do cumprimento de tarefas atreladas ao programa do estágio/internato que refletirá o desempenho acadêmico durante o período de suas práticas assistenciais.

## Qual é o fluxo de atendimento?

- A coordenação do curso envia a documentação necessária para o início da prática acadêmica de estágio supervisionado à Gerência de Ensino e Pesquisa, no prazo mínimo de 8 (oito) dias antes do início da atividade;
- A Gerência de Ensino e Pesquisa confere e avalia a documentação para verificar a conformidade;
- A Gerência de Ensino e Pesquisa encaminha a documentação em conformidade ao Setor de Gestão do Ensino (caso a documentação enviada não esteja em conformidade, será devolvida à coordenação do curso);
- O Setor de Gestão do Ensino autoriza a prática da atividade requerida e comunica à coordenação do curso através de e-mail contendo a autorização.

## Qual é a documentação necessária?

- [Ficha de Cadastro de Atividade do HULW-UFPB](#)
- Lista de alunos matriculados na atividade (contendo nome e matrícula em formato digital (Word ou lista do SIGAA))
- [Ficha docente\(s\) supervisor\(es\)](#) (cada docente supervisor de atividades no HULW deverá preencher essa ficha e assinar)
- Plano de Atividades (contemplando todas as informações necessárias)
- Certificado do curso de Paramentação e Desparamentação (anexar em formato digital)
- Termo de Compromisso de Estágio Interno e cópia de Apólice do Seguro (obtidos na Coordenação de Estágio e Monitoria - CEM, da Pró-Reitoria de Graduação - PRG, localizada na Reitoria) de todos os alunos que estão listados no Plano de Atividades.

## Qual é o prazo para a concessão da autorização?

O prazo para autorização da realização de atividades teórico-práticas dura em média 8 (oito) dias úteis.

### 3.5.4 RESERVA DE SALAS DE AULA

#### O que é?

Reserva para utilização de salas de aula da Gerência de Ensino e Pesquisa (GEP) no Hospital Universitário Lauro Wanderley (HULW) para atendimento das demandas internas e externas, em consonância com a sua finalidade, considerando se tratar de ambientes de natureza acadêmica.

## Qual é o fluxo de atendimento?

- O solicitante acessa o aplicativo de reserva de sala de aula, disponível na página da Unidade de e-Saúde, do site do HULW-UFPB;
- Seleciona uma das opções disponíveis no formulário eletrônico de agendamento, preenche as informações necessárias e solicita a reserva;
- Após efetuada a reserva, o sistema enviará ao solicitante um e-mail de confirmação;
- O solicitante recolhe a chave na secretaria no dia e hora agendados;
- O solicitante devolve a chave à secretaria da Gerência de Ensino e Pesquisa, após o término da atividade.

Obs.: o solicitante poderá cancelar a reserva ou reagendá-la através do link enviado no e-mail de confirmação.

## O que é necessário para se reservar uma sala de aula?

- Possuir autorização para acesso ao hospital
- A reserva de sala de aula poderá ser realizada com antecedência máxima de 31 (trinta e um) dias

## Qual é o prazo para a realização da reserva?

A reserva de sala de aula é realizada imediatamente, após o preenchimento do formulário eletrônico de agendamento e recebimento do e-mail de confirmação de reserva.

## 3.5.5 EMISSÃO DE CREDENCIAIS

### O que é?

Disponibilização de documento de identificação (crachá) para acesso de alunos, residentes e docentes às dependências do Hospital Universitário Lauro Wanderley.

### Qual é o fluxo de atendimento?

- O docente formaliza o requerimento de emissão de credencial através da coordenação do curso ou Departamento da UFPB ao qual está vinculado.
- A coordenação do curso que recebeu o requerimento remete à GEP a demanda da credencial
- A GEP providencia a confecção da credencial e repassa o lote com as credenciais solicitadas à coordenação do curso requerente, para distribuição ao corpo acadêmico.

## O que é necessário para emissão de credencial?

Envio do requerimento de emissão de credencial pela coordenação do curso à GEP.

## Qual é o prazo para a emissão da credencial?

O prazo médio para a emissão da credencial é de 5 (cinco) dias úteis.

## 3.5.6 CREDENCIAMENTO DE PESQUISADORES

### O que é?

Autorização e disponibilização de credencial a um pesquisador que deseje submeter um projeto de pesquisa a ser desenvolvida no âmbito do HULW.

### Qual é o fluxo de atendimento?

- O pesquisador (servidor, autônomo, docente, discente de cursos de graduação ou pós-graduação) deverá acessar o [Sistema Rede Pesquisa](#);
- Clicar no botão **Entrar com gov.br** e realizar o login com seu identificador cadastrado e senha do Gov.br. O pesquisador que não possuir cadastro no Gov.br deverá clicar na tela de login, em **Crie sua conta gov.br**, e gerar sua conta inserindo e salvando os dados pessoais solicitados. da mesma forma, caso o pesquisador não possua **ID ORCID**, este pode ser providenciado clicando aqui em [ORCID](#);
- Após acessar o Sistema Rede Pesquisa, o pesquisador deverá selecionar o Hospital Universitário Lauro Wanderley e clicar em solicitar credenciamento;
- O pesquisador receberá uma notificação através do e-mail cadastrado acerca da efetivação de sua credencial;
- Caso alguma não conformidade venha a ser encontrada pela UGPESQ, o pesquisador receberá uma notificação através do e-mail cadastrado, devendo acessar novamente o Sistema Rede Pesquisa, realizar os ajustes solicitados e clicar em reenviar credenciamento;
- Em casos de dúvidas remanescentes, acessar o [Manual do Usuário](#).

### O que é necessário para o credenciamento?

Solicitação online de credenciamento do pesquisador junto ao HULW, no Sistema Rede Pesquisa.

### Qual é o prazo para a concessão da autorização?

O prazo médio para a concessão de credencial é de 3 (três) dias úteis.

A **Unidade de Gestão da Pesquisa** estará à disposição para esclarecimentos pelo e-mail [ugpesq.hulw-ufpb@ebserh.gov.br](mailto:ugpesq.hulw-ufpb@ebserh.gov.br) e pelo telefone (83) 3206-0754.

### 3.5.7 SUMISSÃO DE PROJETOS DE PESQUISA

#### O que é?

Cadastramento e autorização formal provisória para realização de uma pesquisa que pretenda ser desenvolvido no âmbito do HULW.

#### Qual o fluxo de atendimento?

- O pesquisador principal (servidor, autônomo, docente e discente, possuidores de curso de nível superior concluído) deverá acessar o [Sistema Rede Pesquisa](#);
- Clicar no botão [Entrar com gov.Br](#) e realizar login com seu identificador cadastrado e senha do Gov.br. O pesquisador que não possuir cadastro no Gov.br deverá clicar na tela de Login em **Crie sua conta gov.br** e gerar sua conta inserindo e salvando os dados pessoais solicitados. Da mesma forma, caso o pesquisador não possua ID ORCID, o mesmo pode ser providenciado clicando aqui [ORCID](#);
- Após entrar no Sistema Rede Pesquisa, o pesquisador deverá clicar em **Novo Projeto** e inserir os dados relativos ao Projeto nas seguintes abas: Detalhamento, Características, Informações Financeiras, Documentos;
- O preenchimento de cada aba referente ao cadastro do projeto de pesquisa requer que o pesquisador acione as teclas **salvar** e **próximo passo**, para que novos dados possam ser inseridos;
- Após a inserção dos documentos necessários na aba correspondente, o pesquisador deverá acionar as teclas salvar e enviar projeto para avaliação da GEP;
- O projeto de pesquisa será avaliado pela UGPESQ que enviará uma solicitação de ciência ao chefe do setor/unidade no qual a pesquisa será realizada. Este processo ocorre de forma segura através do sistema **SEII**, sendo a UGPESQ notificada tão logo este documento se encontre disponível;
- A UGPESQ emite uma Carta de Anuência Provisória, para que o pesquisador realize os trâmites referentes à Plataforma Brasil.
- Em casos de dúvidas remanescentes, acessar o [Manual do Usuário](#).

#### O que é necessário para submeter um projeto de pesquisa no âmbito do HULW?

Solicitação online de cadastramento de novo projeto de pesquisa no [Sistema Rede Pesquisa](#) e inserção dos seguintes documentos referentes ao Projeto de Pesquisa:

- Projeto de Pesquisa completo (PDF)

- Cronograma
- Orçamento detalhado (PDF);
- [Termo de Compromisso e Confidencialidade do Pesquisador](#) (DOCUMENTO FORMATÁVEL. PREENCHER COM OS DADOS E SALVAR CÓPIA EM PDF).

### O que é necessário para emissão de credencial?

Envio do requerimento de emissão de credencial pela coordenação do curso à GEP.

### Qual é o prazo para a concessão da Carta de Anuência da GEP?

O prazo médio para a emissão da credencial é de 5 (cinco) dias úteis.

## 3.7 HORÁRIO DE FUNCIONAMENTO E LOCALIZAÇÃO DA GEP

### Gerência de Ensino e Pesquisa, seus setores e unidades:

De segunda à sexta-feira, das 7h às 17h, segundo pavimento do HULW (2º andar), ao lado do Central de Material Esterilizado (CME).

### Biblioteca Setorial:

De segunda à sexta-feira, das 7h às 19h, localizada nas dependências da GEP, no segundo pavimento do HULW (2º andar).

## 3.7 CANAIS DE CONTATO



Telefone: (83) 3206-0696



E-mail: [gep.hulw-ufpb@ebserh.gov.br](mailto:gep.hulw-ufpb@ebserh.gov.br)

Você pode obter mais informações sobre ensino e pesquisa no HULW através do link:

<https://www.gov.br/ebserh/pt-br/hospitais-universitarios/regiao-nordeste/hulw-ufpb/ensino-e-pesquisa>

Ou apontando a câmera do celular para o QR Code abaixo e clicando no link que irá aparecer.



## 4. ASSISTÊNCIA À SAÚDE

O Hospital Universitário Lauro Wanderley (HULW-UFPB) oferece atenção de média e alta complexidade, prestando assistência especializada através dos serviços disponibilizados à população. A média complexidade ambulatorial e hospitalar no SUS é constituída de ações e serviços que tem por objetivo atender aos principais problemas e agravos na saúde da população, onde os atendimentos exigem a presença de profissionais especializados e a disposição de tecnologia de maior complexidade para a realização de diagnósticos e tratamentos. Já a alta complexidade é o conjunto de procedimentos que envolvem a utilização de alta tecnologia, de alto custo e complexidade, com o objetivo de proporcionar serviços de qualidade à população.

O acesso aos serviços fornecidos pelo HULW-UFPB ocorre através da Central de Regulação Municipal da Secretaria de Saúde de João Pessoa, responsável pelo gerenciamento de toda a oferta de procedimentos da rede municipal de saúde, rede conveniada e contratada, realizando a marcação dos atendimentos (consultas, exames e internação) de acordo com as vagas disponibilizadas, utilizando o SISREG (Sistema de Regulação).

### Serviços ofertados:



CONSULTAS  
AMBULATORIAIS

EXAMES E  
PROCEDIMENTOS

CIRURGIAS ELETIVAS

INTERNAÇÃO  
HOSPITALAR E EM UTI  
ADULTO E PEDIÁTRICA

URGÊNCIA E EMERGÊNCIA  
EM OBSTETRÍCIA



## 4.1 ATENDIMENTO AMBULATORIAL

O atendimento ambulatorial engloba consultas nas especialidades médicas, paramédicas, exames e procedimentos ofertados pelo Hospital Universitário Lauro Wanderley.

### 4.1.1 CONSULTAS AMBULATORIAIS

As consultas ambulatoriais têm a finalidade de promover o diagnóstico, tratamento, reabilitação e manutenção da saúde.

Atualmente o HULW-UFPB oferta aos usuários do Sistema Único de Saúde (SUS) quarenta e duas especialidades que estão relacionadas nas páginas 32, 33 e 34 desta Carta de Serviços e têm como porta de entrada as Unidades de Saúde da Família.

#### Como realizar consultas no HULW?

##### Primeira consulta

**1** O usuário busca atendimento na atenção primária, através da Unidade de Saúde da Família (USF) mais próxima de sua residência que avaliará a necessidade de encaminhamento ao HULW-UFPB ou a outros serviços da rede de atenção do município e providenciará o agendamento da consulta no Sistema Nacional de Regulação (SISREG).

**2** O usuário comparece ao hospital, com antecedência, no dia e horários agendados, devendo se dirigir ao Ambulatório do HULW, portando o comprovante de marcação emitido pela Central de Regulação do município de João Pessoa e os demais documentos listados logo abaixo.

**3** O usuário será encaminhado ao Acolhimento para a liberação do acesso ao atendimento.

#### Quais documentos são necessários?

- Comprovante de marcação emitido pela Central de Regulação do município de João Pessoa ou, no caso de agendamento realizado pelo Setor de Contratualização e Regulação, possuir o comprovante emitido por este setor.

- Cartão SUS
- Carteira de identidade (RG)
- CPF
- Comprovante de residência
- Certidão de nascimento (exigida apenas para o atendimento de recém-nascidos, crianças e adolescentes menores de 18 anos que não tenham carteira de identidade - RG).

## HORÁRIO DE ATENDIMENTO E LOCALIZAÇÃO

### ATENDIMENTO AMBULATORIAL



Das 7h às 19h.



Clínicas de cada especialidade, situadas no Ambulatório do HULW, pavimento térreo.

### CANAIS DE CONTATO

#### • SETOR DE CONTRATUALIZAÇÃO E REGULAÇÃO



55 (83) 3206-0609



[stcor.hulw-ufob@ebserh.gov.br](mailto:stcor.hulw-ufob@ebserh.gov.br)

#### • ACOLHIMENTO/UNIDADE DE AMBULATÓRIO



55 (83) 3206-0726



[uamb.hulw-ufpb@ebserh.gov.br](mailto:uamb.hulw-ufpb@ebserh.gov.br)

## ESPECIALIDADES OFERECIDAS

### ALERGIA E IMUNOLOGIA PEDIÁTRICA

Pediatria - alergia e imunologia

### ANESTESIOLOGIA

Clínica da dor - acupuntura

### CARDIOLOGIA

Cardiologia - coronária e dislipidemia

Cardiologia - miocardiopatia e icc

Cardiologia geral

Cirurgia torácica

Teste ergométrico

Teste de Holter

Cardiologia pediátrica

Cirurgia cardiovascular

Cirurgia cardíaca

### CIRURGIA DE CABEÇA E PESCOÇO

### CIRURGIA DO APARELHO DIGESTIVO

Cirurgia bariátrica

Cirurgia de figados e vias biliares

Cirurgia do aparelho digestivo

### CIRURGIA GERAL

Bases da técnica - pequena cirurgia

Cirurgia geral

### CIRURGIA PEDIÁTRICA

Cirurgia infantil

Fissurados

### CIRURGIA PLÁSTICA

Cirurgia plástica

Fissurados

### CIRURGIA TORÁCICA

### CIRURGIA VASCULAR

Cirurgia vascular - tratamento de varizes

### CLÍNICA MÉDICA

Egresso - propedêutica clínica médica

Coloproctologia

Cirurgia coloproctológica

### DERMATOLOGIA

Dermatologia

Dermatologia - bolhosa

Dermatologia - cirurgia

Dermatologia - colagenosas

Dermatologia - cosmiatria

Dermatologia - infantil

Dermatologia - psoríase

### ECOCARDIOGRAFIA

Eco doppler cardiograma adulto

Eco doppler cardiograma pediátrico e fetal

Ecocardiograma transesofágico

### ENDOCRINOLOGIA E METABOLOGIA

Clínica médica - saúde do adolescente

Endocrinologia

Endocrinologia - diabetes

Endocrinologia - gestacional

Endocrinologia - metabolismo ósseo

Endocrinologia - neuroendocrinologia

Endocrinologia - obesidade

Endocrinologia - obesidade bariátrica

Endocrinologia - tireoide

### Endocrinologia pediátrica

Pediatria - endocrinologia

Pediatria - obesidade e diabéticos

## **ENDOSCOPIA**

Endoscopia digestiva alta  
Endoscopia ginecológica  
Ginecologia - videolaparoscopia

## **ENFERMAGEM CLÍNICA**

Enfermagem - estomaterapia  
Enfermagem obstétrica

## **FISIOTERAPIA**

## **FONOAUDIOLOGIA**

## **GASTROENTEROLOGIA**

Hepatologia  
Doença Inflamatória Intestinal

## **GERIATRIA**

Ginecologia  
Ginecologia - histeroscopia pré - cirúrgica  
Ginecologia pós-cirúrgica  
Ginecologia pré-cirúrgica  
Ginecologia clínica geral  
Planejamento familiar  
Uroginecologia

## **HEMATOLOGIA E HEMOTERAPIA**

Hematologia  
Oncologia Clínica

## **INFECTOLOGIA**

Medicina Tropical

## **MASTOLOGIA**

## **NEFROLOGIA**

## **NEONATOLOGIA**

Follow-up - RN de alto risco

## **NEUROLOGIA**

Eletroencefalograma  
Neurologia  
Neurologia - saúde do adolescente  
Neurologia pediátrica  
Pediatria - neurologia

## **NUTRIÇÃO CLÍNICA**

Nutrição - bariátrica  
Nutrição - endocrinologia  
Nutrição - pediatria  
Nutrição - saúde do adolescente

## **OBSTETRÍCIA**

Cardiotocografia  
Pré-natal de alto risco  
Pré-natal gestação gemelar  
Segmento pós-molar  
Ultrassonografia em ginecologia e obstetrícia

## **ODONTOLOGIA**

## **OFTALMOLOGIA**

Oftalmologia - campimetria - residente  
Oftalmologia - catarata - residente  
Oftalmologia - cirurgia  
Oftalmologia - clínica médica - residente  
Oftalmologia - córnea  
Oftalmologia - cras - residente  
Oftalmologia - curva tensional - residente  
Oftalmologia - ecobiometria - residente  
Oftalmologia - estrabismo  
Oftalmologia - fotocoagulação laser  
Oftalmologia - funcionários - residente

Oftalmologia - glaucoma  
Oftalmologia - glaucoma - residente  
Oftalmologia - retina  
Oftalmologia - retina cirúrgica  
Oftalmologia - retinopatia diabética  
Oftalmologia - retinopatia neonatal  
Oftalmologia - tumores  
Oftalmologia geral - SMS

## **ORTOPEDIA E TRAUMATOLOGIA**

Ortopedia

## **OTORRINOLARINGOLOGIA**

### **PEDIATRIA**

Follow-up - RN de alto risco  
Pediatria  
Pediatria - puericultura

### **PNEUMOLOGIA**

Pneumologia - asma  
Pneumologia - DPOC  
Pneumologia - espirometria  
Pneumologia pediátrica  
Pediatria - pneumologia

### **PSICOLOGIA**

Psicologia - geral  
Psicologia - obesidade pós-bariátrica  
Psicologia - pré-natal de alto risco  
Psicanálise

### **PSICOLOGIA CLÍNICA**

Psicologia - geral  
Psiquiatria  
Psiquiatria - dependência química

## **PSIQUIATRIA**

Clínica médica - saúde do adolescente  
Psiquiatria  
Psiquiatria - esquizofrenia  
Psiquiatria - alcoolismo

## **PSIQUIATRIA DA INFÂNCIA E ADOLESCÊNCIA**

Pediatria - psiquiatria  
Psiquiatria - infância e adolescente  
Psiquiatria - infatil - transtorno psicótico  
Psiquiatria - infantil - transtorno do humor

## **SERVIÇO SOCIAL**

### **REUMATOLOGIA**

Reumatologia - dor crônica  
Reumatologia - esclerose sistêmica  
Reumatologia - espondilo artrite -  
vasculite  
Reumatologia - lúpus - doença auto  
imune

### **REUMATOLOGIA PEDIÁTRICA**

### **TERAPIA OCUPACIONAL**

### **UROLOGIA**



## 4.1.2 CIRURGIA BUCOMAXILOFACIAL

Realiza consultas e procedimentos cirúrgicos, assim como exames de radiografia panorâmica.

### Como receber atendimento no Serviço de Cirurgia Bucomaxilofacial do HULW-UFPB?

#### AGENDAMENTO DE CONSULTAS

- 1 O paciente deve procurar a Unidade de Saúde da Família (USF) mais próxima da sua residência e solicitar avaliação do seu caso;
- 2 Havendo a necessidade de intervenção por parte do Cirurgião Bucomaxilofacial, o paciente é encaminhado para o Centro de Especialidades Odontológicas (CEO) e passará por consulta com o especialista;
- 3 Se não for possível solucionar o caso no CEO, o paciente é reencaminhado para a USF de origem para agendamento da consulta para Cirurgia Bucomaxilofacial do HULW, mediante agendamento da consulta no Sistema Nacional de Regulação (SISREG).

#### AGENDAMENTO DE PROCEDIMENTOS

- 1 Após passar por consulta com o Cirurgião Bucomaxilofacial do HULW, solicita-se a liberação do procedimento necessário diretamente na Unidade de Oftalmologia, Otorrinolaringologia e Cirurgia Bucomaxilofacial, via Sistema Nacional de Regulação (SISREG).

#### AGENDAMENTO DE EXAMES (RADIOGRAFIA PANORÂMICA)

- 1 A USF agenda o paciente via Sistema Nacional de Regulação (SISREG) para realização da radiografia panorâmica no Setor de Radiologia da UOCB.

## Quais são os documentos necessários para se obter o atendimento?

- Documento de identidade (RG)
- Cartão SUS
- Cartão do HULW
- Comprovante de residência
- Requisição odontológica devidamente preenchida
- Comprovante de marcação da consulta ou exame emitido pela Central de Regulação dos município de João Pessoa ou comprovante interno de agendamento do procedimento.

## Como obter os resultados dos exames?

O resultado do exame radiográfico e/ou laudo liberado imediatamente para o Cirurgião-dentista que solicitou o exame ou via email para a prefeitura de João Pessoa.

## Qual o prazo de entrega dos exames?

15 dias úteis

## HORÁRIO DE ATENDIMENTO

### CIRURGIA BUCOMAXILOFACIAL



Quarta e sexta-feira das 7h às 13h.  
Terça-feira das 7h às 13h.

### EXAME DE RADIOGRAFIA PANORÂMICA



Segunda, terça e quinta-feira das 7h às 19h.

## LOCALIZAÇÃO



Unidade de Oftalmologia, Otorrinolaringologia e Cirurgia Bucomaxilofacial, situada no Ambulatório do HULW, pavimento térreo.

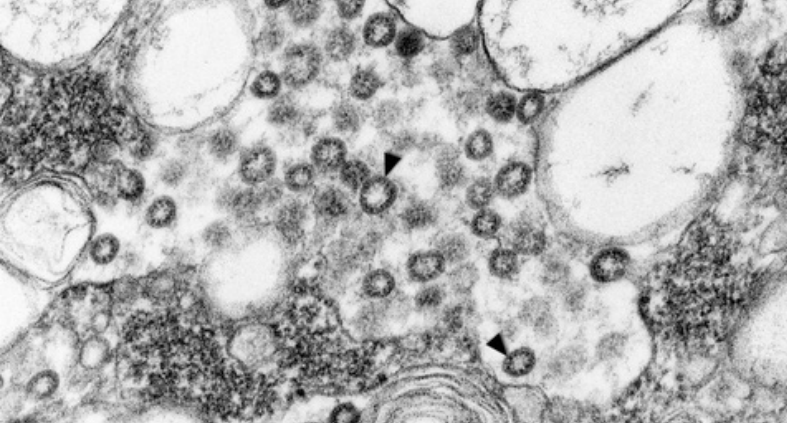
## CANAIS DE CONTATO



55 (83) 3206-0612

## EXAMES E PROCEDIMENTOS REALIZADOS PELO SERVIÇO DE CIRURGIA BUCOMAXILOFACIAL:

- Tratamento cirúrgico de fístula oro-sinusal/oro-nasal
- Exerese de cisto odontogênico e não-odontogênico
- Tratamento cirúrgico de dente incluso com anomalia crânio e bucomaxilofacial
- Tratamento cirúrgico de fístula intra/extraoral
- Apicectomia com ou sem obstrução retrógrada
- Aprofundamento de vestibulo oral (por sextante)
- Correção de bridas musculares
- Correção de irregularidades de rebordo alveolar
- Curetagem periapical
- Enxerto gengival
- Enxerto ósseo de área doadora intrabucal
- Exodontia múltipla com alveoloplastia por sextante
- Gengivectomia (por sextante)
- Gengivoplastia (por sextante)
- Marsupialização de cistos pseudocistos
- Odontosecção/Radilectomia/Tunelização
- Reimplante e Transplante dental (por elemento)
- Remoção de dente retido (incluso/impactado)
- Remoção de torus e exostoses
- Tratamento cirúrgico para tracionamento dental
- Tratamento cirúrgico periodontal (por sextante)
- Biópsia de glândula salivar
- Biópsia dos tecidos moles da boca
- Biópsia de osso do crânio e da face
- Drenagem de abscesso da boca e anexos
- Excisão e sutura de lesão na boca
- Retirada de material de síntese óssea/dentária
- Contenção de dentes por splintagem
- Redução de fratura alvéolo-dentária sem osteossíntese
- Retirada de meios de fixação maxilo-mandibular
- Radiografia panorâmica



### 4.1.3 ATENDIMENTO EM INFECTOLOGIA

O setor de infectologia é composto pela clínica, atualmente com 15 leitos de DIP Geral e 05 leitos de DIP Covid para internamentos, pelo pronto-atendimento, com dois (02) leitos de observação e pelo ambulatório da especialidade.

No eixo do ensino, recebe alunos de graduação para aulas práticas nos diversos cursos da área da saúde; acolhe os internos do curso de graduação em medicina, dentro do rodízio de clínica médica; e possui a residência médica em Infectologia.

No eixo da pesquisa, apoia e desenvolve pesquisas no setor, respeitando as normas vigentes da Gerência de Ensino e Pesquisa e a apreciação pelo Comitê de Ética.

O atendimento no setor é feito para usuários do sistema único de saúde (SUS) no âmbito das doenças infecciosas e parasitárias, através de um encaminhamento médico (por escrito) fornecido em decorrência de um atendimento prévio em outro serviço de saúde que avalie a necessidade de regulação à Infectologia, uma vez que as doenças infectocontagiosas têm potencial de gravidade.

#### Como realizar atendimento em infectologia no HULW-UFPB?

- O usuário pode ser encaminhado por outro serviço de saúde pública, portando o **encaminhamento médico** (por escrito) ou mediante regulação realizada pela Central de Regulação do Município de João Pessoa, ao chegar ao HULW-UFPB deve se dirigir à Recepção do hospital para que seja registrado o atendimento no sistema de agendamento. Os casos de **Meningoencefalites, Varicela, Herpes-zoster** e os **acidentes por animais peçonhentos (aranhas, cobras/serpentes e escorpiões)** dispensam encaminhamento médico, devido à gravidade, risco de contágio e complicações pelo retardo no atendimento.
- Após liberação de acesso do usuário pela Recepção do hospital este deverá se dirigir ao setor de infectologia (DIP), localizado no quarto andar, para receber o atendimento.

#### Qual a documentação necessária à realização do atendimento de urgência e emergência?

- Documento de identificação (RG)
- CPF
- Cartão SUS
- Cartão do pré-natal
- Comprovante de residência

## HORÁRIO DE ATENDIMENTO E LOCALIZAÇÃO



Ininterrupto (funciona 24h).



Unidade de Doenças Infecciosas e Parasitárias, quarto pavimento (4º andar).

## CANAIS DE CONTATO



55 (83) 3206-0697



#### 4.1.4 EXAMES E PROCEDIMENTOS

Procedimentos ou exames cardiovasculares, endoscópicos, laboratoriais, métodos gráficos, oftalmológicos ou radiológicos realizados para diagnóstico e tratamento.

##### EXAMES DE ANÁLISES CLÍNICAS

O Laboratório de Análises Clínicas do HULW-UFPB realiza os seguintes exames:

- MICROBIOLOGIA
- BIOQUÍMICA
- HEMATOLOGIA
- IMUNOLOGIA
- MICOLOGIA
- PARASITOLOGIA
- URINÁLISE

O agendamento dos exames de análises clínicas seguem os seguintes critérios:

1- Usuário atendido no HULW-UFPB, residente na cidade de João Pessoa o agendamento é realizado pela Unidade de Saúde Familiar (USF), através do Sistema Nacional de Regulação (SISREG).

2 - Usuário atendido no HULW-UFPB, não residente na cidade de João Pessoa, o agendamento é realizado pela Secretaria de Saúde do respectivo Município, através do Sistema Nacional de Regulação (SISREG).

3 - Usuário atendido no HULW-UFPB, em atendimentos considerados de urgência, o agendamento será realizado pela Unidade de Laboratório de Análises Clínicas e Anatomia Patológica.

## Especialidades consideradas de urgência:

- Cirurgia Bariátrica (Pré-operatório e 1ª consulta pós-operatório)
- Indígenas
- Odontologia (Pré-operatório)
- Pré-Natal (casos graves)
- Reumatologia (casos de Nefrite Lúpica)
- Transplantados
- Oftalmologia (casos de Uveíte)
- Cardiologia (pacientes em uso de coagulantes, com controle do INR)
- Infectologia (pacientes com retorno agendado para o mesmo dia do atendimento)
- Geriatria (urgências com retorno agendado no mesmo dia do atendimento)
- Onco-Hematologia (urgências com retorno agendado no mesmo dia do atendimento)
- Pulsoterapia (pacientes com retorno agendado para o mesmo dia ou dia seguinte ao atendimento, mediante agendamento)
- Sala Vermelha (pacientes em atendimento com coleta realizada no próprio setor)
- Serviço de Atendimento Especializado (apenas exames presentes nos protocolos clínicos)
- Vascular (pacientes em uso de coagulantes, com controle do INR)

## Como realizar exames de análises clínicas no HULW?

### Agendamento realizado pelo Laboratório de Análises Clínicas (especialidades consideradas de urgência)

1 O usuário comparece ao hospital no dia agendado, com antecedência ao horário de início do atendimento da Unidade de Laboratório de Análises Clínicas e Anatomia Patológica;

2 O usuário se dirige ao Laboratório de Análises Clínicas e apresenta o **comprovante de marcação, documento identidade com foto e cartão SUS** e **requisição do exame** a ser realizado.

## O que é necessário para realizar exames de análises clínicas?

- Requisição do exame emitida por profissional do HULW-UFPB, em decorrência do atendimento realizado na respectiva especialidade
- Comprovante de marcação emitido pelo Sistema Nacional de Regulação (SISREG)
- Documento de identidade com foto e cartão SUS.

## Qual é o prazo para a entrega de resultados?

48 horas (exceto FAN e Culturas de Microrganismos por depender de outras instituições).

## Como obter o resultado de exames de análises clínicas?

O usuário ou seu responsável deve se dirigir ao guichê de atendimento do Laboratório de Análises Clínicas do HULW-UFPB, na data prevista no comprovante de realização do exame e apresentar este documento.

## HORÁRIO DE ATENDIMENTO E LOCALIZAÇÃO



De segunda à sexta-feira, das 6h às 9h.



Laboratório de Análises Clínicas, situado no Ambulatório do HULW, pavimento térreo.

## CANAIS DE CONTATO



55 (83) 3206-0659



[ulac.hulw@ebserh.gov.br](mailto:ulac.hulw@ebserh.gov.br)

## EXAMES ANATOMOPATOLÓGICOS

Os exames realizados pelo Laboratório de Anatomia Patológica são:

- ANÁTOMO-PATOLÓGICOS
- CITOLÓGICOS
- EXAMES DE CONGELAÇÃO

## Como realizar exames anatomopatológicos no HULW?

Os exames anatomopatológicos são realizados em amostras teciduais/citológicas coletadas no âmbito do HULW que forem encaminhadas ao serviço de Anatomia Patológica.

## Qual o prazo para entrega do resultado de exames anatomopatológico coletado no HULW?

Entre 10 a 15 dias úteis da realização do procedimento.

## Como obter o resultado de exames anatomopatológicos?

O usuário ou seu responsável deve se dirigir ao Laboratório de Anatomia Patológica e apresentar documento de identificação com foto.

### HORÁRIO DE ATENDIMENTO E LOCALIZAÇÃO



De segunda à sexta-feira, das 7h às 17h.



Laboratório de Anatomia Patológica, situado no segundo pavimento (2º andar), próximo à Gerência de Ensino e Pesquisa.

### CANAIS DE CONTATO



55 (83) 3206-0718



ulac.hulw@ebserh.gov.br

## EXAMES - CENTRO DE DE CIRURGIA E ENDOSCOPIA (CECAE)

Exames realizados pelo Centro de Cirurgia e Endoscopia - CECAE:

- Endoscopia digestiva Alta adulto e infantil
- Colonoscopia adulto e infantil
- Retosigmoidectomia
- Troca de sonda da gastrostomia
- Ligadura elástica
- Mucosectomia
- Dilatação esofágica
- Polipectomia
- EDA com Escleroterapia
- Esofagogastroduodenoscopia
- Colonoscopia esd (dissecção submucosa endoscópica)
- Broncoscopia diagnóstica
- Broncoscopia com lavado broncoalveolar

Exames realizados com internação:

- CPRE
- Gastrostomia

## Como realizar exames na Unidade do Sistema Digestivo e/ou no Centro de Cirurgia e Endoscopia?

**1** O usuário deve buscar o agendamento do exame na Central de Regulação do Município de João Pessoa.

**2** No dia e horário agendados o usuário deverá comparecer ao Centro de Cirurgia e Endoscopia, tendo cumprido as recomendações para o exame (preparo e jejum), munido dos documentos (cópias do cartão SUS, identidade e comprovante de residência), e sempre acompanhados por um adulto. Maiores de 60 anos e pacientes com cardiopatias, deverão trazer risco cirúrgico.

### Quais documentos são necessários para realizar um exame?

- RG
- Cópia do Cartão do SUS atualizado
- Comprovante de residência
- Risco cirúrgico (para maiores de 60 anos)

### Qual é o prazo para a entrega do resultado do exame?

O laudo do exame realizado será entregue ao usuário logo após o término deste pelo Centro de Cirurgia e Endoscopia.

O resultado dos exames anatomopatológicos das biópsias encaminhadas ao Laboratório de Anatomia Patológica seguem o prazo de entrega de resultado desse laboratório, 15 dias a contar do recebimento da amostra. O usuário deve obter o resultado no próprio laboratório, localizado no segundo pavimento do HULW, próximo à Gerência de Ensino e Pesquisa.

## HORÁRIO DE ATENDIMENTO E LOCALIZAÇÃO



De segunda à sexta-feira, das 7h às 19h.



Centro de Cirurgia e Endoscopia - CECAE, primeiro pavimento (1º andar), próximo ao Bloco Cirúrgico.

## CANAIS DE CONTATO



55 (83) 3206-0683



usd.hulw@ebserh.gov.br

## EXAMES DE HEMODINÂMICA

O serviço de Hemodinâmica é definido como um centro de diagnóstico e tratamento de doenças cardiovasculares, através de técnicas não cirúrgicas pouco invasivas. Os procedimentos realizados são:

- CATETERISMO CARDÍACO
- ANGIOPLASTIA CORONÁRIA
- ECOCARDIOGRAMA TRANSESOFÁGICO
- ARTERIOGRAFIA/ANGIOFGRAFIA (PARA PACIENTES INTERNOS)
- ARTERIOGRAFIA, AORTOGRAFIA, CAVOGRAFIA E FLEBOGRAFIA

### Como realizar exames de Hemodinâmica no HULW-UFPB?

#### CATETERISMO E ANGIOPLASTIA CORONÁRIA PARA PACIENTES INTERNOS

- 1 A área demandante (unidades de internação - clínicas e UTIs) encaminha solicitação de procedimento interno ao serviço de hemodinâmica;
- 2 O serviço de Hemodinâmica realiza o agendamento e encaminha as orientações para a clínica de internação do paciente;
- 3 Para os casos de Angioplastia Coronária, o serviço de Hemodinâmica verifica com o Núcleo de Internação (NIR) a existência de vaga de UTI, antes de realizar o agendamento.

#### ECOCARDIOGRAMAS TRANSESOFÁGICOS

- 1 O usuário busca o agendamento do exame na **Central de Regulação da Secretaria de Saúde de João Pessoa** que ao efetuar o agendamento lhe entregará as instruções para a realização do exame;
- 2 O usuário comparece ao serviço de Hemodinâmica no dia e horário agendados, portando o **comprovante de marcação do exame**, documento de identificação com foto e cumprido as recomendações para a realização do exame.

**Obs.:** em caso de dúvidas sobre a realização de qualquer exame/procedimento o usuário poderá entrar em contato com o Ambulatório de Cardiologia ou com o serviço de Hemodinâmica.

## ARTERIOGRAFIA/ANGIOGRAFIA (PACIENTES INTERNOS)

O procedimento de Angiografia é realizado em pacientes internos no hospital, quando encaminhados por alguma unidade de internação do HULW-UFPB.

### Quais documentos são necessários?

- Comprovante de marcação do exame
- RG
- CPF
- Cartão SUS atualizado
- Número do prontuário do HULW-UFPB

### Qual é o prazo para a entrega dos resultados dos exames de Hemodinâmica?

Após a realização do exame, o resultado será entregue ao paciente, juntamente com o DVD com as imagens gravadas.

## ARTERIOGRAFIA, AORTOGRAFIA, CAVOGRAFIA E FLEBOGRAFIA

**1** Inicialmente, o usuário deve solicitar o agendamento do exame comparecendo na secretaria do serviço de Hemodinâmica, portando seus documentos pessoais (RG, cartão do SUS atualizado, CPF, número do prontuário do HULW), comprovante de residência e requisição do exame;

**2** No momento do agendamento o usuário receberá as instruções para a realização do exame solicitado;

**3** No dia e horário agendados, o usuário deve comparecer ao serviço de Hemodinâmica, portando o **documento de agendamento** entregue pelo este serviço, documento de identificação com foto e tendo cumprido as recomendações para a realização do exame.

**Obs:** em caso de dúvidas sobre a realização de qualquer exame/procedimento o usuário poderá entrar em contato com o serviço de Hemodinâmica.

## EXAMES DE URGÊNCIA

O serviço de Hemodinâmica atende os casos de urgência encaminhados por outros serviços de saúde regulados pela Central de Regulação da Secretaria de Saúde de João Pessoa.

## Como são realizados os exames de Hemodinâmica de urgência?

**1** O usuário encaminhado por outro serviço de saúde pública, mediante regulação realizada pela **Central de Regulação do Município de João Pessoa** será encaminhado ao serviço de Hemodinâmica para atendimento.

**2** Deverá ser providenciado o registro do atendimento no sistema de agendamento, preferencialmente, pelo acompanhante do paciente na Recepção do hospital.

## HORÁRIO DE ATENDIMENTO E LOCALIZAÇÃO



De segunda à sexta-feira, das 7h às 19h.



Serviço de Hemodinâmica, primeiro pavimento (1º andar), próximo ao Bloco Cirúrgico.

## CANAIS DE CONTATO



55 (83) 3206-0609  
55 (83) 3206-0695



hemodinamica.hulw@ebserh.gov.br

## EXAMES DE MÉTODOS DE GRÁFICOS

Exames realizados com a finalidade de identificar padrões de determinadas funções do organismo, através de dados gráficos, que podem indicar problemas de saúde.

São exames de métodos gráficos realizados no HULW:

- **ECOCARDIOGRAFIA**
- **ELETROCARDIOGRAMA**
- **ELETROENCEFALOGRAFIA**
- **ERGOMETRIA OU TESTE DE ESTEIRA**
- **ESPIROMETRIA OU PROVA DE FUNÇÃO PULMONAR**
- **HOLTER**
- **MAPA** (Monitorização Ambulatorial da Pressão Arterial)

## ECOCARDIOGRAFIA, ELETROCARDIOGRAFIA, ERGOMETRIA/TESTE DE ESTEIRA, HOLTER E MAPA

Ofertados pelo serviço de Cardiologia, estes exames auxiliam o diagnóstico, tratamento e prognóstico de determinadas doenças.

## Como realizar exames no serviço de Cardiologia do HULW-UFPB?

**1** O usuário busca o agendamento do exame na Unidade de Saúde da Família mais próxima de sua residência que deve, ao realizar o agendamento, orientar o paciente sobre cuidados pré-exame;

**2** O usuário deve comparecer ao serviço de Cardiologia, localizado no Ambulatório do HULW-UFPB, no dia e horário agendados, munido da documentação necessária, para que seja providenciado o seu cadastro e a realização do exame pela equipe do serviço.

## Quais são os documentos necessários?

- Documento de identidade (RG);
- Cartão SUS;
- Comprovante de residência;
- Solicitação médica devidamente preenchida;
- Comprovante de marcação do exame.

## Qual é o prazo para a entrega dos resultados dos exames?

### Ecocardiograma, Eletrocardiograma e Ergometria/Teste Ergométrico

Os laudos desses exames são liberados logo após a sua realização.

### Holter 24h e MAPA 24h

Os laudos são liberados posteriormente. A equipe do serviço de Cardiologia informa ao usuário a data prevista para o recebimento do seu resultado.

## Como obter o resultado do exames?

O usuário obtêm o resultado no próprio serviço de Cardiologia, localizado no Ambulatório do HULW-UFPB.

## HORÁRIO DE ATENDIMENTO E LOCALIZAÇÃO



De segunda à sexta-feira, das 7h às 19h.



Serviço de Cardiologia, situado no Ambulatório do HULW, pavimento térreo.

## Canais de contato



55 (83) 3206-0712  
55 (83) 3206-0732



cardiologia.hulw@ebserh.gov.br

## ELETROENCEFALOGRAFIA (EEG)

O Eletroencefalograma (EEG) é realizado pelo ambulatório de Neurologia e consiste no registro gráfico das correntes elétricas espontâneas desenvolvidas no cérebro, sendo indicado em casos de suspeitas de alterações da atividade elétrica cerebral, epilepsia ou suspeita clínica desta doença, pacientes com alteração da consciência, avaliação diagnóstica de pacientes com outras doenças neurológicas (infecciosas, degenerativas) e psiquiátricas.

O procedimento não é invasivo, por isso, pode ser realizado em qualquer pessoa que necessite do exame, em qualquer idade, desde recém-nascidos a idosos.

Durante o exame, um traçado eletroencefalográfico é realizado. O registro é revisto pelo médico com especialidade em neurofisiologia clínica (eletroencefalografista), com especial atenção para observar detalhadamente cada processo apresentado pelo paciente durante o exame.

## Como realizar um Eletroencefalograma (EEG) no HULW-UFPB?

**1** O usuário busca o agendamento do exame na Unidade de Saúde da Família mais próxima de sua residência que deve, ao realizar o agendamento, orientar o paciente sobre cuidados pré-exame:

- Lavar a cabeça no dia anterior ao exame;
- Não colocar nenhum cosmético na cabeça;
- Alimentação normal; crianças abaixo de 7 anos dormir no dia anterior às 22 horas e acordar às 5 horas da manhã, não deixar dormir até a hora do exame;
- Marcar hora antecipadamente.

**2** O usuário comparece ao hospital no dia e horário agendados pela Unidade de Saúde da Família e se dirige à recepção do ambulatório de Neurologia onde será realizado seu cadastro;

**3** A equipe de enfermagem do ambulatório de EEG realiza entrevista de anamnese onde serão levantadas informações para subsídio aos diagnósticos, relevantes para identificação de eventuais contraindicações para realização do exame;

4 Não havendo contraindicações, o paciente será conduzido à sala de exames onde receberá da equipe técnica e de enfermagem todas as instruções para realização do exame;

5 Realizado o exame, o paciente será informado sobre data prevista de liberação do respectivo laudo, devendo o usuário retornar ao Ambulatório do EEG nos dias e horários informados para retirada do laudo. O resultado do exame é entregue no serviço onde é realizado o EEG, no ambulatório do HULW, no térreo, mediante a apresentação do comprovante de exame (entregue no dia do exame).

### Quais documentos são necessários?

- Documento de identidade (RG)
- Cartão SUS;
- Número de prontuário do HULW;
- Comprovante de residência;
- Solicitação médica devidamente preenchida;
- Comprovante de marcação do exame.

### Qual é o prazo para a entrega do resultado do exame?

10 dias

### Como obter o resultado do exames?

O usuário ou seu responsável deve se dirigir à recepção do Ambulatório de EEG, na data prevista, munido de documentação pessoal e comprovante de realização do exame.

### Horário de atendimento e Localização



De segunda a sexta-feira das 7h às 19h.



Serviço de Eletroencefalograma, situado no Ambulatório do HULW, pavimento térreo

### Canais de contato



[uec.hulw@ebserh.gov.br](mailto:uec.hulw@ebserh.gov.br)

## ESPIROMETRIA OU PROVA DE FUNÇÃO PULMONAR

O exame de Espirometria (prova ventilatória completa) é realizado pelo serviço de Pneumologia do HULW-UFPB e tem a finalidade de diagnosticar ou acompanhar a evolução de doenças pulmonares, como também de avaliar a capacidade pulmonar em pré-operatórios.

### Como realizar exames no serviço de Pneumologia?

- 1** O usuário busca o agendamento do exame na Unidade de Saúde da Família mais próxima de sua residência que deve, ao realizar o agendamento, orientar o paciente sobre cuidados pré-exame;
- 2** O usuário comparece ao hospital no dia e horário agendados pela Unidade de Saúde da Família e se dirige à recepção do Ambulatório de Pneumologia onde será realizado seu cadastro;
- 3** A equipe de enfermagem do Ambulatório de Pneumologia realiza entrevista de anamnese onde serão levantadas informações para subsídio aos diagnósticos, sendo de suma importância para identificação de eventuais contraindicações para realização do exame;
- 4** Não havendo contraindicações, o paciente será conduzido à sala de exames e receberá da equipe técnica e de enfermagem todas as instruções para realização do exame;
- 5** Após realização do exame, o paciente será informado sobre data prevista de liberação do respectivo laudo, devendo o usuário retornar ao Ambulatório de Pneumologia nos dias e horários informados para retirada do laudo.

### O que é necessário para realização da espirometria?

- Documento de identidade (RG)
- Cartão SUS;
- Número de prontuário do HULW;
- Comprovante de residência;
- Solicitação médica devidamente preenchida;
- Comprovante de marcação do exame.

### Como obter os resultados dos exames?

O usuário ou seu responsável deve se dirigir à recepção do Ambulatório de Pneumologia

na data prevista, munido de documentação pessoal e comprovante de realização do exame.

## Qual o prazo de entrega dos exames?

10 dias

## HORÁRIO DE ATENDIMENTO E LOCALIZAÇÃO



De segunda a sexta-feira das 7h às 19h.



Serviço de Pneumologia, situado no Ambulatório do HULW, pavimento térreo

## CANAIS DE CONTATO



55 (83) 3206-0657



[pneumologia.hulw@ebserh.gov.br](mailto:pneumologia.hulw@ebserh.gov.br)

## EXAMES OFTALMOLÓGICOS

O exame Oftalmológico tem a finalidade de verificar a saúde dos olhos, permitindo detectar precocemente as principais doenças oculares.

No serviço de Oftalmologia do HULW-UFPB são realizados os seguintes exames :

- BIOMICROSCOPIA DE FUNDO DE OLHO
- TONOMETRIA
- GONIOSCOPIA
- MAPEAMENTO DE RETINA
- TOPOGRAFIA
- RETINOGRAFIA
- PAQUIMETRIA
- CAMPIMETRIA VISUAL
- TOMOGRAFIA DE COERÊNCIA ÓPTICA
- ULTRASSONOGRAFIA
- CURVA DIÁRIA DA PRESSÃO OCULAR
- BIOMETRIA ULTRASSONICA
- CERATOMETRIA

## Como realizar exames Oftalmológicos?

**1** Inicialmente o usuário deve buscar o agendamento de uma primeira consulta na Unidade de Saúde da Família mais próxima de sua residência, pois os exames oftalmológicos somente são realizados em usuários que já foram atendidos no serviço de Oftalmologia.

**2** Na realização da primeira consulta já são realizados os exames de rotina (exame agregado à consulta), podendo também ser solicitados exames específicos (exame com agendamento isolado), conforme a tabela apresentada na página seguinte.

### EXAME AGREGADO À CONSULTA

- O usuário busca o agendamento da consulta na Unidade de Saúde da Família mais próxima de sua residência e esta agendará também os exames oftalmológicos de rotina necessários.
- O usuário comparece ao hospital no dia e horário agendados pela Unidade de Saúde da Família e se dirige à recepção do serviço de Oftalmologia que efetuará o seu cadastro para que receba o atendimento.

### EXAME AGENDADO ISOLADAMENTE

- Após realizar a consulta no serviço de Oftalmologia, se o usuário residir no município de João Pessoa solicitará o agendamento do exame junto ao Setor de Contratualização e Regulação do HULW-UFPB. Caso o usuário não resida em João Pessoa, buscará o agendamento do exame na Secretaria de Saúde do seu município.
- O usuário comparece ao hospital no dia e horário agendados, devendo se dirigir à recepção do serviço de Oftalmologia que providenciará o seu cadastro para que obtenha o atendimento.

## Quais são os documentos necessários?

- Documento de identidade (RG)
- Cartão SUS
- Número de prontuário do HULW
- Comprovante de residência
- Requisição médica devidamente preenchida
- Comprovante de marcação emitido pela Central de Regulação do município de João Pessoa

## Qual é o prazo para a entrega de resultados dos exames de imagem?

O resultado dos exames são entregues imediatamente após a sua realização.

## HORÁRIO DE ATENDIMENTO E LOCALIZAÇÃO



De segunda a sexta-feira das 7h às 19h.



Unidade de Oftalmologia, Otorrinolaringologia e Cirurgia Bucomaxilofacial, situada no Ambulatório do HULW, pavimento térreo.

## CANAIS DE CONTATO



55 83 32060707



uocb.hulw@ebserh.gov.br

## TABELA DE EXAMES OFTALMOLÓGICOS

EXAME	QUANDO REALIZA	FLUXO
BIOMICROSCOPIA DE FUNDO DE OLHO	AGREGADO À CONSULTA	MARCADO JUNTO À CONSULTA - REGULADO SISREG
TONOMETRIA	AGREGADO À CONSULTA	MARCADO JUNTO À CONSULTA - REGULADO SISREG
GONIOSCOPIA	AGREGADO À CONSULTA	MARCADO JUNTO À CONSULTA - REGULADO SISREG
MAPEAMENTO DE RETINA	AGREGADO À CONSULTA	MARCADO JUNTO À CONSULTA - REGULADO SISREG
CERATOMETRIA	AGREGADO À CONSULTA	MARCADO JUNTO À CONSULTA - REGULADO SISREG
TOMOGRAFIA DE COERÊNCIA ÓPTICA	AGREGADO À CONSULTA	MARCADO JUNTO À CONSULTA - REGULADO SISREG
TOPOGRAFIA	AGENDADO ISOLADAMENTE	REGULADO SISREG PELO HULW OU SECRETARIAS SAÚDE DO INTERIOR
ULTRASSONOGRRAFIA	AGENDADO ISOLADAMENTE	REGULADO SISREG PELO HULW OU SECRETARIAS SAÚDE DO INTERIOR
CURVA DIÁRIA DA PRESSÃO OCULAR	AGENDADO ISOLADAMENTE	REGULADO SISREG PELO HULW OU SECRETARIAS SAÚDE DO INTERIOR
RETINOGRAFIA	AGENDADO ISOLADAMENTE	REGULADO SISREG PELO HULW OU SECRETARIAS SAÚDE DO INTERIOR
CAMPIMETRIA VISUAL	AGENDADO ISOLADAMENTE	REGULADO SISREG PELO HULW OU SECRETARIAS SAÚDE DO INTERIOR
PAQUIMETRIA	AGENDADO ISOLADAMENTE	REGULADO SISREG PELO HULW OU SECRETARIAS SAÚDE DO INTERIOR

## EXAMES RADIOLÓGICOS (IMAGEM)

Os exames de diagnóstico por imagem são realizados pela Unidade de Diagnóstico por Imagem do HULW-UFPA, e são:

- MAMOGRAFIA
- RADIOGRAFIA
- RESSONÂNCIA MAGNÉTICA
- TOMOGRAFIA COMPUTADORIZADA
- ULTRASSONOGRAMA

### Como realizar exames radiológicos no HULW?

**1** O usuário busca o agendamento do exame na Unidade de Saúde da Família mais próxima de sua residência que ao realizar o agendamento o orienta sobre as condições gerais de preparo;

**2** O usuário comparece ao hospital no dia e horário agendados pela Unidade de Saúde da Família e se dirige à recepção da Unidade de Diagnóstico por Imagem que efetua o seu cadastro e verificação de demais informações;

**3** A equipe de enfermagem da Unidade de Diagnóstico por Imagem realiza a entrevista de anamnese (questionário para levantamento de informações para subsídio ao diagnóstico, sendo de grande importância para a identificação de eventuais contraindicações para a realização do exame);

**4** Não havendo contraindicações, o paciente será conduzido à sala de exames onde receberá da equipe técnica e de enfermagem as instruções para realização do exame;

**5** Após realização do exame, o paciente será informado sobre a data prevista de liberação do respectivo laudo, devendo retornar à Unidade de Diagnóstico por Imagem nos dias e horários informados para retirada da cópia do laudo, juntamente com as imagens produzidas.

### Quais documentos são necessários?

- Documento de identidade (RG)
- Cartão SUS
- Número de prontuário do HULW
- Comprovante de residência
- Requisição médica devidamente preenchida
- Comprovante de marcação emitido pela Central de Regulação do município de João Pessoa

## Qual é o prazo para a entrega de resultados dos exames de imagem?

15 dias úteis

## Como obter o resultado de exames radiológicos?

O usuário ou seu responsável deve se dirigir ao guichê de atendimento da Unidade de Diagnóstico por Imagem, na data prevista no comprovante de realização do exame e apresentar este documento.

## HORÁRIO DE ATENDIMENTO E LOCALIZAÇÃO



De segunda à sexta-feira, das 8h às 17h.



Unidade de Diagnóstico por Imagem, situado no Ambulatório do HULW, pavimento térreo

## CANAIS DE CONTATO



55 (83) 3216-0615



[udi.hulw-ufpb@ebserh.gov.br](mailto:udi.hulw-ufpb@ebserh.gov.br)



## 4.1.5 ESPECIALIDADES PARAMÉDICAS

O Hospital Universitário Lauro Wanderley também oferta aos seus usuários atendimentos em Educação Física, Fisioterapia, Fonoaudiologia, Nutrição, Psicologia, Serviço Social e Terapia Ocupacional.

### EDUCAÇÃO FÍSICA

O atendimento na especialidade de Educação Física ocorre por encaminhamento interno para usuários atendidos no HULW-UFPB.

#### Como obter o atendimento?

- 1** O usuário é encaminhado pelos profissionais do hospital que têm parceria com o serviço de educação física para ser atendido nos grupos de atividade física e especialidades ofertadas;
- 2** O serviço de Educação Física recebe o encaminhamento do usuário e efetua o agendamento da data de início, conforme a disponibilidade de vaga na turma;
- 3** É realizada avaliação inicial por meio de Anamnese (PAR-Q e Questionário Nórdico), Avaliação Física e Funcional, Exames prévios.
- 4** Estando apto o usuário receberá orientações para a prática de exercícios físicos de acordo com sua individualidade e especificidade. Caso não esteja apto, será reencaminhado para nova avaliação e liberação médica.

#### Quais são os documentos necessários?

- Encaminhamento emitido por profissional do HULW
- Número de prontuário do HULW
- Cartão Nacional do SUS

#### Quais são os requisitos exigidos para o atendimento?

## PACIENTES PRÉ E PÓS CIRURGIA BARIÁTRICA

Usuários com diagnóstico de obesidade (Índice de massa corporal -IMC  $\geq 30$  kg/m<sup>2</sup>), associado ou não a outras comorbidades, em acompanhamento junto à equipe multiprofissional do serviço de cirurgia bariátrica do HULW e maior de 18 anos idade.

Os pacientes encaminhados pela equipe de cirurgia bariátrica, tanto os usuários pré quanto pós-cirurgia, poderão agendar a avaliação física antropométrica, mediante apresentação do formulário de encaminhamento, número do prontuário do Hu e número do Cartão Nacional do SUS.

## PACIENTES DA REABILITAÇÃO

Usuários encaminhados pelos serviços de Fisioterapia, equipe da Neuroreabilitação, Terapia Ocupacional, Ortopedia, Reumatologia e Geriatria do HULW, mediante apresentação do encaminhamento.

## PACIENTES GESTANTES DO PRÉ-NATAL

Gestantes com diagnóstico de Diabetes Gestacional, Diabetes tipo I ou Diabetes tipo II, que estão em acompanhamento no serviço de pré-natal do HULW, que estejam liberadas pelo médico que a acompanha mediante ficha de encaminhamento preenchida e que ateste a liberação médica.

## HORÁRIOS DE ATENDIMENTO

### Grupo de Atividade Física para pacientes pré e pós cirurgia bariátrica



Quarta e sexta-feira, das 14h30 às 15h30.

### Grupo de Atividade Física para pacientes da reabilitação



Segunda e quarta-feira, das 9h às 10h.

### Grupo de Atividade Física para pacientes gestantes do pré-natal



Terça e quinta-feira, das 14h30 às 15h30.


### Avaliação Física Antropométrica




Terça, quinta e sexta-feira, das 9h às 9h50 e 10h às 10h50.

## LOCALIZAÇÃO


### Grupos de Atividade Física

 Academia Espaço Fitness, oitavo pavimento (8º andar).

### Consultas de Avaliação Física

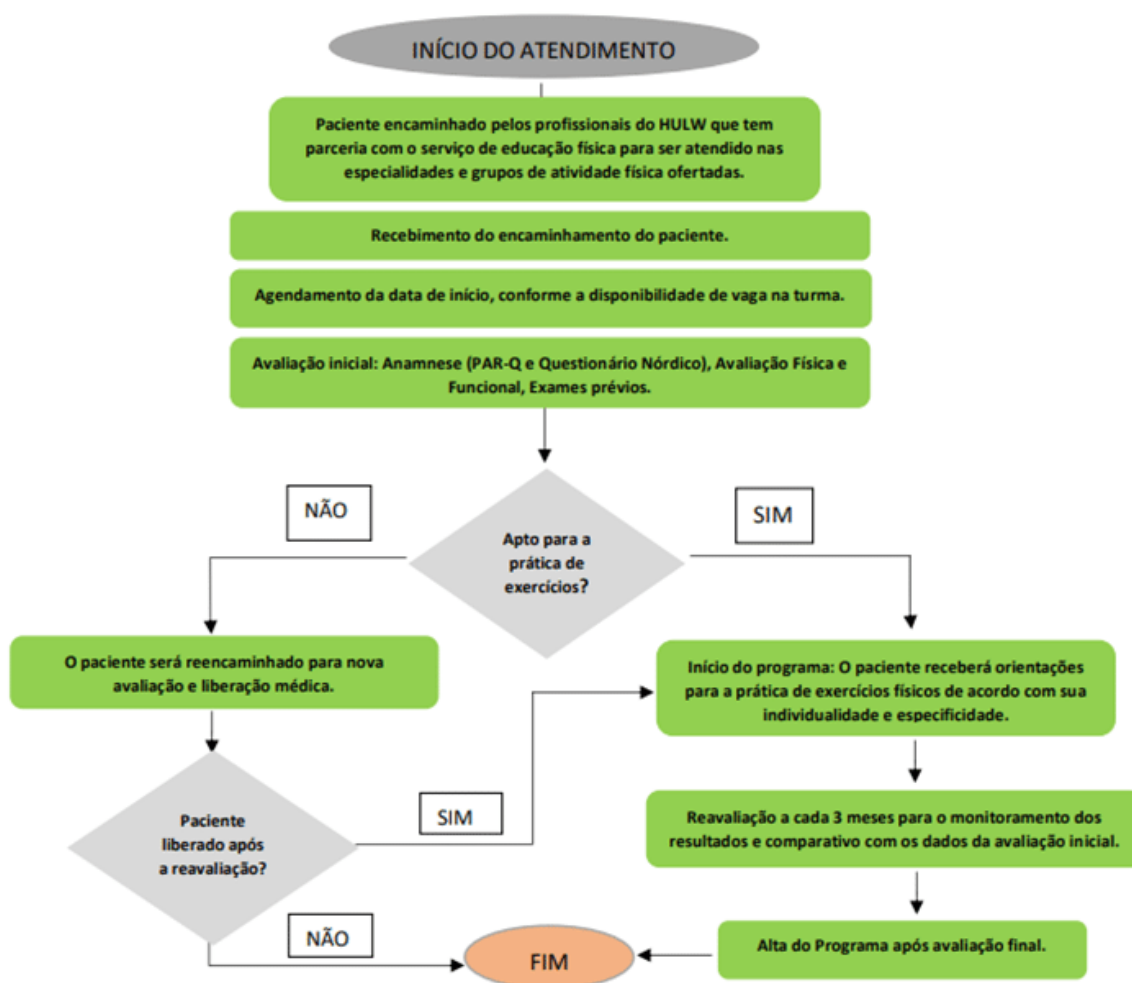
 Consultório de Reabilitação, situado no Ambulatório do HULW, pavimento térreo.

## CANAIS DE CONTATO

 55 (83) 3216-0611

 educacaofisicahulw@gmail.com

## FLUXOGRAMA DE ATENDIMENTO



A especialidade de Fisioterapia do HULW-UFPB é composta pelos serviços de Fisioterapia Infantil, Fisioterapia Adulto e Fisioterapia Follow Up.

### Como obter o atendimento?

**1** O usuário busca atendimento na atenção primária, através da Unidade de Saúde da Família (USF) mais próxima de sua residência que avaliará a necessidade de encaminhamento ao HULW-UFPB ou a outros serviços da rede de atenção do município e providenciará o agendamento da consulta no Sistema de Regulação (SISREG).

**2** O usuário comparece ao hospital, com antecedência, no dia e horários agendados, devendo se dirigir ao Ambulatório do HULW, portando o comprovante de marcação emitido pela Central de Regulação do município de João Pessoa e os demais documentos listados nesta mesma página.

**3** O usuário será encaminhado ao Acolhimento para a liberação do acesso ao atendimento.

### Quais são os documentos necessários?

- Comprovante de marcação emitido pela Central de Regulação do município de João Pessoa ou, no caso de agendamento realizado pelo Setor de Contratualização e Regulação, possuir o comprovante emitido por este setor.
- Cartão SUS
- Carteira de identidade (RG)
- CPF
- Comprovante de residência
- Certidão de nascimento (para atendimento de recém-nascidos, crianças e adolescentes menores de 18 anos que não tenham carteira de identidade - RG)

### AMBULATÓRIO DE FISIOTERAPIA ADULTO

Ambulatório especializado em atendimentos nas áreas de fisioterapia ortopédica, neurológica, cardiovascular, respiratória e em mastologia.

### Quais são os requisitos exigidos para o atendimento?

Serão admitidos pacientes com alterações funcionais nas áreas de fisioterapia ortopédica,

neurológica, cardiovascular, respiratória e em mastologia.

## AMBULATÓRIO DE FISIOTERAPIA FOLW-UP

Atua na identificação precoce de desvios motores e adoção de conduta terapêutica que estimule as etapas do desenvolvimento motor normal de forma dinâmica e interativa, visando a sua realização dentro do padrão de movimento funcional.

### Quais são os requisitos exigidos para o atendimento?

O perfil do usuário do serviço de Fisioterapia Follow-Up do HULW-UFPB são bebês de alto risco de 0 a 2 anos com idade gestacional corrigida de 36 semanas e peso a partir de 1.700g, incluindo portadores de doenças congênitas, síndrômicos e com malformações que em suas condições afetem o desenvolvimento motor.

### Quais são os documentos necessários?

- Comprovante de marcação emitido pela Central de Regulação do município de João Pessoa ou, no caso de agendamento realizado pelo Setor de Contratualização e Regulação, possuir o comprovante emitido por este setor.
- Cartão SUS
- Carteira de identidade (RG)

## AMBULATÓRIO DE FISIOTERAPIA INFANTIL

Presta assistência especializada em fisioterapia neurofuncional pediátrica.

### Quais são os requisitos exigidos para o atendimento?

O perfil do usuário do serviço de Fisioterapia Infantil do HULW-UFPB são crianças de 0 a 16 anos e 11 meses que apresentem alterações do desenvolvimento e/ou de sua funcionalidade provenientes de patologias neurológicas, músculos-esqueléticas, genéticas, entre outras.

## CANAIS DE CONTATO

### Ambulatório de Fisioterapia Infantil e Ambulatório de Fisioterapia Adulto



55 (83) 3206-0611



## HORÁRIO DE ATENDIMENTO E LOCALIZAÇÃO

AMBULATÓRIO	HORÁRIO	Localização
Fisioterapia Adulto	De segunda à sexta 7h às 18h	Ambulatório de Reabilitação, pavimento térreo do HULW-UFPB
FISIOTERAPIA FOLOW-UP	Segundas, das 11h às 17h e Terças às sextas, das 07h às 13h.	Consultório de Follow Up de recém nascidos de alto risco, localizado no
Fisioterapia Infantil - SFI	De segunda à sexta 7h às 18h	Ambulatório de Reabilitação, pavimento térreo do HULW-UFPB

## FONOAUDIOLOGIA

A equipe de Fonoaudiologia do HULW-UFPB oferta atendimento nas áreas de audiologia e terapia, atendendo desde recém-nascidos até idosos, de acordo com a necessidade de cada usuário.

### Como obter o atendimento?

- 1 O usuário busca atendimento na atenção primária, através da Unidade de Saúde da Família (USF) mais próxima de sua residência que avaliará a necessidade de encaminhamento ao HULW-UFPB ou a outros serviços da rede de atenção do município, providenciando o agendamento da consulta no Sistema de Regulação (SISREG).
- 2 O usuário comparece ao hospital, com antecedência, no dia e horários agendados, devendo se dirigir ao Ambulatório do HULW, portando os documentos descritos no tópico seguinte.
- 3 O usuário será encaminhado ao Acolhimento para a liberação do acesso ao atendimento.


### Qual a documentação necessária?

- Comprovante de marcação emitido pela Central de Regulação do município de João Pessoa ou, no caso de agendamento realizado pelo Setor de Contratualização e Regulação, possuir o comprovante emitido por este setor.
- Cartão SUS
- Carteira de identidade (RG)
- CPF

- Comprovante de residência
- Certidão de nascimento (para atendimento de recém-nascidos, crianças e adolescentes menores de 18 anos que não tenham carteira de identidade - RG)

## LOCALIZAÇÃO

 **Consultas:** Consultório de Reabilitação, situado no Ambulatório do HULW, pavimento térreo.

 **Exames:** Consultório de Otorrinolaringologia, situado no Ambulatório do HULW, pavimento térreo.

## HORÁRIOS DE ATENDIMENTO

SERVIÇO	HORÁRIO
Teste ou reteste da orelhinha (Puericultura)	Quarta e quinta-feira: manhã
Audiometria tonal e vocal e imitanciometria (otorrino)	Segunda à sexta-feira: conforme agenda enviada à regulação)
Reabilitação vestibular (Reabilitação)	Terça e quinta-feira: data à combinar com a terapeuta)
Teste ou reteste da linguinha (Puericultura)	Terça e quinta-feira: manhã
Follow-up crianças prematuras (Puericultura)	Quinta-feira: manhã
Adulto (Reabilitação)	Quarta-feira: tarde Terça e quinta-feira: manhã
Infantil (Fissurados)	Terça e quinta-feira: tarde
Criança neurológica (Anexo HULW)	Terça e quinta-feira: manhã
Pessoas com fissuras labial e ou palatina (Fissurados)	Segunda à sexta-feira: manhã e tarde
Avaliação de pessoas com Trissomia do Cromossomo 21 (Reabilitação)	Quarta-feira: tarde
Adulto	Segunda-feira (manhã)

## CANAL DE CONTATO



55 (83) 3206-0611

## NUTRIÇÃO

O ambulatório de Nutrição presta assistência nutricional e dietoterápica aos usuários que necessitam de orientação alimentar.

## Como obter o atendimento?

**1** O usuário busca atendimento na atenção primária, através da Unidade de Saúde da Família (USF) mais próxima de sua residência que avaliará a necessidade de encaminhamento ao HULW-UFPB ou a outros serviços da rede de atenção do município e providenciará o agendamento da consulta no Sistema de Regulação (SISREG).

**2** O usuário comparece ao hospital, com antecedência, no dia e horários agendados, devendo se dirigir ao Ambulatório do HULW, portando o comprovante de marcação emitido pela Central de Regulação do município de João Pessoa e os demais documentos listados logo abaixo nesta página.

**3** O usuário será encaminhado ao Acolhimento para a liberação do acesso ao atendimento.

## Quais são os requisitos exigidos para o atendimento?

O acesso ao atendimento ambulatorial em nutrição é oferecido a usuários de acordo com as especialidades e perfil dos usuários:

- Usuário Adulto: Gastroenterologia, Cardiologia, Neuroreabilitação, Endocrinologia, Geriatria, Cirurgia Bariátrica, SAE, Pré-natal de Alto Risco, Nutrição Geral.
- Usuário menor de 18 anos (Pediatria): Geral, Follow up e Fissurados.

## Quais são os documentos necessários?

- Comprovante de marcação emitido pela Central de Regulação do município de João Pessoa ou, no caso de agendamento realizado pelo Setor de Contratualização e Regulação, possuir o comprovante emitido por este setor.
- Cartão SUS
- Carteira de identidade (RG)
- CPF
- Comprovante de residência
- Certidão de nascimento (para atendimento de recém-nascidos, crianças e adolescentes menores de 18 anos que não tenham carteira de identidade - RG)

## HORÁRIOS DE ATENDIMENTO

Os horários de atendimento são determinados conforme a especialidade e estão detalhados na tabela abaixo:

ESPECIALIDADE	HORÁRIO
Gastroenterologia	Segunda-feira, das 7h às 13h Terça-feira, das 13h às 19h
Cardiologia	Quinta-feira, das 13h às 19h
Neuroreabilitação	Quinta-feira, das 7h às 13h
Endocrinologia	Segunda a sexta-feira, das 7h às 13h Segunda a quinta-feira, das 13h às 19h
Geriatria	Terça e quinta-feira, das 7h às 13h
Cirurgia Bariátrica	Segunda-feira, das 7h às 12h e 13h às 19h Quinta-feira, das 7h às 12h e 13h às 16h
Serviço de Atendimento Especializado (SAE)	Segunda e sexta-feira, das 7h às 13h
Pré-natal de alto risco	Segunda a sexta-feira, das 7h às 12h
Pediatria	Segunda, quarta e sexta-feira, das 7h às 12h e das 13h às 19h

## LOCALIZAÇÃO



Ambulatório do HULW, pavimento térreo (de acordo com a especialidade na qual o paciente está sendo atendido).

## CANAL DE CONTATO



55 83 3206-0643

## PSICOLOGIA

No ambulatório de Psicologia são realizados atendimentos nas áreas de Psicologia Adulto, Infantil e Adolescente com questões associadas ao adoecimento físico e psíquico e/ou referente às demandas de serviços ambulatoriais específicos que contenham o psicólogo como parte da equipe.

### Como obter o atendimento?

**1** O usuário busca atendimento na atenção primária, através da Unidade de Saúde da Família (USF) mais próxima de sua residência que avaliará a necessidade de encaminhamento ao HULW-UFPB ou a outros serviços da rede de atenção do município e providenciará o agendamento da consulta no Sistema de Regulação (SISREG). Os usuários que já estão sendo atendidos em algumas das especialidades do Ambulatório ou algum programa do HULW, deverão ser encaminhados por profissional da respectiva área.

2 O usuário apresenta na secretaria no Ambulatório de Psicologia o encaminhamento advindo do PSF ou das demais especialidades e programas do ambulatório do HULW que possuem o psicólogo como parte da equipe;

3 A Secretária do serviço realiza o agendamento no Setor de Regulação do primeiro atendimento com o psicólogo de referência;

4 A partir do primeiro agendamento o usuário será acompanhado pelo psicólogo de referência, considerando a especificidade ambulatorial de cada profissional.

## Quais são os requisitos exigidos para o atendimento?

Encaminhamento pelo PSF para atendimento psicoterápico (criança, adolescente ou adulto) ou encaminhamento pelos seguintes programas do ambulatório:

- Planejamento Reprodutivo
- Neuroreabilitação
- Pré-natal Alto Risco
- Serviço de Cirurgia Bariátrica e metabólica
- Psiquiatria
- Serviço de Fissurados e implante Coclear

## Quais são os documentos necessários?

- Encaminhamento emitido por profissional do HULW (usuários oriundos do próprio hospital)
- Comprovante de residência
- Cartão do sus
- Número do prontuário do HULW

## HORÁRIO DE ATENDIMENTO E LOCALIZAÇÃO



Consultório de Psicologia, situado no Ambulatório do HULW, pavimento térreo.



De segunda à sexta-feira, das 7h às 12h e das 13h às 17h.

## CANAIS DE CONTATO



55 (83) : 3206-0728



psicologiahulwufpb@gmail.com

## SERVIÇO SOCIAL

Tem o objetivo de desenvolver o exercício de cidadania dos usuários, através da democratização das informações sobre fluxo de acesso aos serviços; da humanização das relações sociais; da defesa dos direitos e da articulação multiprofissional e interdisciplinar para atender integralmente os usuários. O assistente social trabalha diretamente com os determinantes e condicionantes sociais de saúde que interferem no processo de adoecimento dos usuários.

### Como obter o atendimento?

#### Demanda espontânea

**1** O usuário solicita o atendimento através do contato com a Recepção do hospital ou com o Acolhimento que o encaminha ao/à assistente social de referência para a demanda apresentada. Aos pacientes internados, o Serviço Social realiza visita ao leito e presta as orientações e encaminhamentos necessários.

#### Demanda regulada

**1** O atendimento deve ser regulado via Unidades Básicas de Saúde quando a demanda for para o Serviço Social do Planejamento Reprodutivo. Neste caso, o usuário deve buscar o agendamento do atendimento na Unidade de Saúde da Família mais próxima de sua residência.

**2** Com o atendimento agendado, o usuário comparece ao hospital no dia e horários informados no comprovante de marcação emitido pela Central de Regulação do município de João Pessoa.

### Quais são os documentos necessários?

- Comprovante de marcação emitido pela Central de Regulação do município de João Pessoa ou, no caso de agendamento realizado pelo Setor de Contratualização e Regulação, possuir o comprovante emitido por este setor.
- Cartão SUS
- Carteira de identidade (RG)
- CPF
- Comprovante de residência

### HORÁRIO DE ATENDIMENTO E LOCALIZAÇÃO



Diariamente, das 7h às 19h.



Ambulatório do HULW, pavimento térreo e nas Clínicas de Internação, primeiro ao sétimo pavimento (1º ao 7º andar).

## CANAIS DE CONTATO



55 (83) : 3206-0624



servicosocialhulw@gmail.com

## TERAPIA OCUPACIONAL

A Terapia Ocupacional atua no ambulatório do HULW oferecendo serviços para o público infante-juvenil, adolescentes, adultos e idosos, nas áreas de Pediatria, Neurologia, Psiquiatria, Reumatologia, Traumatologia, Ortopedia e Geriatria. O acesso ao serviço é concedido tanto a pacientes que estão sendo atendidos por alguma das áreas referenciadas, quanto a usuários regulados pela Unidades de Saúde da Família.

### Como obter o atendimento?

- 1 O usuário busca o agendamento do exame na Unidade de Saúde da Família mais próxima de sua residência;
- 2 Efetuado o agendamento do usuário pela atendimento pela Unidade de Saúde da Família, será realizada triagem pela Terapia Ocupacional.
- 3 Após a triagem, os pacientes que apresentam demandas nas áreas específicas de atuação da Terapia Ocupacional no ambulatório do HULW são direcionados ao serviço para iniciar o processo terapêutico. Já os pacientes que não se enquadram nos requisitos de inclusão dos serviços de Terapia Ocupacional oferecidos, serão referenciados para atendimentos externos.

### Quais são os requisitos para a admissão do atendimento?

Admissão pela Triagem da Terapia Ocupacional

### Quais são os documentos necessários?

- Comprovante de marcação emitido pela Central de Regulação do município de João Pessoa ou, no caso de agendamento realizado pelo Setor de Contratualização e Regulação, possuir o comprovante emitido por este setor.
- Cartão SUS
- Carteira de identidade (RG)
- CPF

- Comprovante de residência
- Certidão de nascimento (para atendimento de recém-nascidos, crianças e adolescentes menores de 18 anos que não tenham carteira de identidade - RG)

## HORÁRIOS E LOCAIS DE ATENDIMENTO

ESPECIALIDADE	HORÁRIO	LOCAL
Terapia Ocupacional em Pediatria	Terça-feira, das 6h às 12h15 Quinta-feira, das 12h às 18h15	Clinica Escola de Fisioterapia da UFPB.
Terapia Ocupacional em Pediatria (Follow up)	Segunda e sexta-feira, das 6h às 12h15	Consultório do Pré-natal de Alto Risco, situado no Ambulatório do HULW, pavimento térreo.
Terapia Ocupacional em Neurologia	Segunda à sexta-feira, das 7h às 10h30	Consultório de Reabilitação, situado no Ambulatório do HULW, pavimento térreo.
Terapia Ocupacional em Psiquiatria	Segunda, terça e quarta-feira, das 7h às 16h Quinta-feira, das 7h às 13h15	Consultório de Psiquiatria, pavimento térreo do HULW.
Terapia Ocupacional em Reumatologia, Traumatologia, Ortopedia	Segunda, terça, quarta e quinta-feira, das 12h às 18h15 Sexta-feira, das 7h às 13h15	Consultório de Reabilitação, situado no Ambulatório do HULW, pavimento térreo.
Terapia Ocupacional em Geriatria	Segunda-feira, das 12h30 às 18h45	Consultório de situado no Ambulatório do HULW, pavimento térreo.
	Terça, quarta e quinta-feira, das 7h30 às 16h30	

## CANAIS DE CONTATO



55 (83) 3206-0611



## 4.2 INTERNAÇÕES

A internação é o atendimento que demanda a ocupação de um leito no hospital com permanência por um determinado período, em virtude das características e necessidade da condição do paciente.

No HULW-UFPB, as internações hospitalares são realizadas no Núcleo Interno de Regulação (NIR) de pacientes clínicos e/ou cirúrgicos provenientes do nosso ambulatório ou regulados através do nosso e-mail institucional pela Regulação Municipal de Saúde.

### Como ocorrem as internações no HULW-UFPB?

As internações ocorrem em duas situações:

#### PACIENTE CIRURGICO (AMBULATÓRIO DE CIRURGIA GERAL)

**1** O usuário proveniente do ambulatório após consulta médica comparece ao NIR com a documentação necessária para ser incluído na LEC - Lista de Espera de Cirurgia. Compõem o Kit de Cirurgia (Aviso de Cirurgia + Laudo de AIH + Gera (quando cartão SUS de outro município) + cópia dos exames e documentos (RG, CPF, Cartão SUS e comprovante de residência).

**2** O NIR entra em contato com o paciente quando sua cirurgia é agendada orientando-o a respeito da data de internação e jejum.

#### PACIENTE CLÍNICO EXTERNO

**1** A instituição de saúde de origem solicita vaga à Regulação Municipal que encaminha ao NIR a solicitação quando existe disponibilidade de vaga.

**2** O NIR envia um e-mail para a clínica de destino no HULW-UFPB onde o médico(a) plantonista avaliará a solicitação, respondendo ao e-mail, aceitando ou indeferindo o pedido de vaga.

**3** O NIR informa à Regulação Municipal por e-mail e faz a comunicação com clínica do HULW-UFPB em que o paciente será admitido e com a Recepção do hospital informando o nome do paciente, unidade hospitalar de origem e clínica de destino.

## Quais são os requisitos para a internação no HULW-UFPB?

- Possuir cartão SUS e demais documentos necessários para o atendimento: carteira de identidade (RG), CPF, comprovante de residência, certidão de nascimento (exigida apenas para o atendimento de recém-nascidos, crianças e adolescentes menores de 18 anos que não tenham carteira de identidade - RG).
- Possuir prontuário do HULW ou caso o paciente venha de outra instituição através da Regulação Municipal de João Pessoa realizar a abertura de prontuário no ato da internação.

## HORÁRIO DE ATENDIMENTO E LOCALIZAÇÃO



**Ininterrupto** (funciona 24h)



Núcleo Interno de Regulação, situado no Ambulatório do HULW, pavimento térreo (próximo ao consultório de Pediatria).

## CANAIS DE CONTATO



55 (83) 3206-0686



nir.hulw@ebserh.gov.br



## 4.3 URGENCIA E EMERGÊNCIA

Consiste no acolhimento de usuários com problemas de saúde que necessitam de atendimento imediato, abrangendo consultas, procedimentos diagnósticos, assistência farmacêutica; assistência hemoterápica; procedimentos terapêuticos clínicos e cirúrgicos; internações.

### URGENCIA E EMERGÊNCIA EM OBSTETRÍCIA

A Maternidade do Hospital Universitário Lauro Wanderley / EBSEH é credenciada como Amiga da Criança desde 2003 e Amiga da Mulher desde 2019. Ampara e protege o direito ao Aleitamento Materno e as boas práticas obstétricas valorizando a atenção à saúde baseada em evidências, bem como a assistência humanizada e de qualidade ao binômio mãe-bebê. Representa estrutura de saúde de referência em gestação de alto risco, assistência às neoplasias trofoblásticas gestacionais, gestantes soropositivas.

Atende a todas as **usuárias referenciadas** (pacientes gestantes do Pré-natal de alto-risco e as do Serviço de Atendimento Especializado - SAE) ou de **demanda espontânea**, uma vez que a Maternidade do HULW-UFPB possui o perfil "**porta-aberta**", tanto para João Pessoa, quanto para outros municípios ou até mesmo de outros Estados. Também presta assistência às pacientes vinculadas através dos pré-natais das unidades básicas de saúde fazendo atendimento também às gestantes de risco habitual.

### Como realizar atendimento de Urgência e Emergência em Obstetrícia no HULW-UFPB?

**1** A usuária encaminhada por outro serviço de saúde pública do Estado da Paraíba ou por demanda espontânea, ao chegar ao HULW-UFPB deve se dirigir à Recepção do hospital que a encaminhará ao setor de Classificação de Risco para primeira avaliação;

**2** Após avaliação pela Classificação de Risco, a usuária retornará à Recepção do hospital para registro do atendimento no sistema de agendamento e posterior liberação do seu acesso à Maternidade do HULW-UFPB (Unidade de Saúde da Mulher) para o atendimento pela equipe de saúde especializada.



## ATENÇÃO

No momento, em decorrência da reforma da fachada do hospital, motivada por questões de segurança, a maternidade não está realizando o atendimento e nem a admissão por demanda espontânea. Os atendimentos estão sendo regulados pelas outras maternidades de João Pessoa, com manutenção do atual fluxo às pacientes do Pré-natal de alto risco e Serviço de Atendimento Especializado (SAE).

### Qual a documentação necessária para realização do atendimento de urgência e emergência?

- Documento de identificação (RG)
- CPF
- Cartão SUS
- Cartão do pré-natal
- Comprovante de residência

### HORÁRIO DE ATENDIMENTO E LOCALIZAÇÃO



Ininterrupto (funciona **24h**)



Maternidade, terceiro pavimento (3º andar) do HULW.

### CANAIS DE CONTATO



Triagem: 55 (83) 3206-0706



Enfermaria: 55 (83) 3206-0756





## 4.4 SOLICITAÇÃO DE CÓPIA DE PRONTUÁRIO

A cópia do prontuário pode ser solicitada, a qualquer tempo, pelo usuário (paciente), de acordo com o que consta no Código de Ética Médica e também no Código de Defesa do Consumidor (CDC).

O Serviço de Arquivo Médico e Estatístico - SAME, vinculado ao Setor de Contratualização e Regulação do HULW-UFPB, é responsável pela guarda dos prontuários de pacientes no âmbito do hospital, como também pela entrega de cópias deste documento quando devidamente solicitada.

### Como solicitar a cópia de prontuários no HULW?

1. O solicitante deve comparecer ao Serviço de Arquivo Médico e Estatístico - SAME, munido da documentação exigida para cada caso (veja os requisitos necessários descritos logo mais nesta página e na página seguinte) e formalizar a solicitação através do preenchimento do **Formulário de Solicitação de Cópias** que é fornecido no ato da solicitação;
2. Após preencher e entregar ao SAME o **Formulário de Solicitação de Cópias**, o solicitante deve aguardar o contato do SAME informando a disponibilização da cópia do prontuário e em seguida poderá comparecer naquele serviço para recebê-la.

### Quais são os requisitos exigidos?

#### Para o usuário obter cópia do seu próprio Prontuário

- Preenchimento do Formulário de Solicitação de Cópias – fornecido no ato da solicitação;
- Apresentar documento oficial com foto;
- Comprovante de residência;
- Número do Prontuário do HULW;

#### Para se obter cópias de prontuários de menores de 18 anos

- Preenchimento do Formulário de Solicitação de Cópias – fornecido no ato da solicitação;

- Os pais devem apresentar documento oficial com foto (caso o requerente não seja um dos pais, deverá apresentar procuração ou documento que comprove a guarda do menor);
- Comprovante de residência do requerente;
- Número do Prontuário do paciente do HULW;
- Certidão de Nascimento do menor de 18 anos.

### Para obtenção do Prontuário de falecidos

- Preenchimento do Formulário de Solicitação de Cópias – fornecido no ato da solicitação;
- O solicitante de apresentar documento oficial com foto;
- Certidão de Casamento ou Certidão de União Estável (quando for o caso);
- Comprovante de residência do requerente;
- Certidão de Óbito;
- Procuração em Cartório (quando for o caso);
- Número do Prontuário do paciente do HULW;

**Obs: A Instituição fornecerá a documentação solicitada, seguindo a ordem hierárquica de parentesco.**

### Qual é o prazo para entrega da cópia de prontuários?

Até 20 dias, a contar da data da entrega do **Formulário de Solicitação de Cópias**.

### HORÁRIO DE FUNCIONAMENTO E LOCALIZAÇÃO



De segunda à sexta-feira, das 7h15 às 15h45.



Ambulatório do HULW, pavimento térreo.

### CANAIS DE CONTATO



55 (83) 3206-0757

# 5. NORMAS INSTITUCIONAIS

## 5.1 Acompanhantes

- A solicitação de acompanhamento deve ser requerida ao Serviço Social da Unidade em que o paciente se encontrar internado;
- São permitidos aos pacientes maiores de 60 anos, menores de 18 anos, deficientes, indígenas, gestantes, puérperas e pacientes com quadro clínico instável, conforme indicação médica;
- Não são permitidos acompanhantes menores de idade (exceto os pais);
- Quanto às trocas de acompanhantes, estarão permitidas 02 (duas) trocas por dia, entre 06h às 08h e 18h às 20h;
- A troca de acompanhantes fora dos horários preestabelecidos só poderá ocorrer com a prévia autorização do Serviço Social respectivo, após diálogo com a equipe multiprofissional;
- Para a Unidade Materno Infantil será realizada triagem para avaliação de sintomas gripais e grupo de risco;
- A refeição é servida no refeitório, nos horários:

I - Café da manhã: das 7h às 8h.

II - Almoço: das 12h30 às 13h30.

III - Jantar: das 19h às 20h.

- Nas Clínicas de Pediatria, Doenças Infecciosas e Parasitárias e nos casos de pacientes limitados ao leito, as refeições são servidas na própria clínica;
- Ficar atento às práticas de higiene e colaborar para a limpeza e organização do ambiente;
- É obrigatório o uso de identificação.
- É obrigatória a permanência junto ao seu paciente, não devendo transitar em outras clínicas.

## 5.2 Visitantes

- A visitação à pacientes segue os critérios apresentados na tabela a seguir:

UNIDADE (Clínica)	Horário	Dias	Número de visitantes
Unidade de Clínica Médica	14h às 16h	Diariamente	04 visitantes (02 visitantes por vez)
Unidade de Clínica Cirúrgica	14h às 16h	Diariamente	04 visitantes (02 visitantes por vez)
Unidade de Saúde da Mulher (Maternidade)	14h às 16h	Diariamente	02 visitantes 02 visitantes por vez)
Unidade da Criança e do Adolescente (Clínica Pediátrica)	14h às 16h	Diariamente	02 visitantes (01 visitantes por vez)
Unidade de Especialidades Clínicas (Doenças Infecciosas e Parasitárias)	14h às 15h	Segundas / Quartas / Sextas / Domingos	02 visitantes ( 02 visitantes por vez)
Unidade de Terapia Intensiva - Adulto	15h às 16h	Diariamente	02 visitantes (01 visitantes por vez)
Unidade de Terapia Intensiva - Pediátrica	15h às 16h	Diariamente	02 visitantes (01 visitantes por vez)
Unidade de Terapia Intensiva - Neonatal	16h às 17h	Quartas / Sextas / Domingos	01 visitante

- A visita dos pais ou responsáveis é liberada diariamente das 07h até às 20h sem restrições nas UTI Neonatal, UTI Pediátrica, Clínica Pediátrica e na Unidade de Cuidados intermediários - UCIN. Os demais visitantes devem obedecer os critérios contidos na tabela abaixo:

Local	Horário	Dias	Número de visitantes
Unidade de Cuidados Intensivos Neonatal (UTI Neo)	16h às 17h	Quartas / Sextas / Domingos	01 visitante
Unidade de Cuidados Intermediários Neonatal (Convencional) - UCIN Co	16h às 17h	Quartas / Sextas / Domingos	01 visitante
Unidade de Cuidados Intermediários - Canguru (UCIN Ca)	16h às 17h	Quartas / Sextas / Domingos	01 visitante
Unidade de Terapia Intensiva Pediátrica (UTI Ped)	15h às 16h	Diariamente	02 visitantes (01 visitantes por vez)
Unidade de Terapia Intensiva Adulto	15h às 16h	Diariamente	02 visitantes (01 visitantes por vez)

- Deverão ser submetidas à autorização do Serviço Social:
  - As visitas fora dos horários preestabelecidos;
  - A visita por menores de 15 anos.
- Visitantes com idade entre 15 a 18 anos só terão acesso às unidades de internação se estiverem acompanhados por um dos seus responsáveis.

## 5.3 Recomendações aos acompanhantes e visitantes

- É obrigatório o uso do crachá de identificação em local visível. Os crachás são entregues na Recepção do hospital e devem ser devolvidos quando o acompanhante ou visitante sair;
- Não é permitido o acesso ao HULW, menores de 15 anos desacompanhados de seus responsáveis sem autorização do Serviço Social;
- Não é permitido o uso de roupas inadequadas ao ambiente público hospitalar (roupas curtas, transparentes, short, top, camisetas e bermudas para os homens);
- Não é permitido fumar e/ou ingerir bebidas alcoólicas dentro do hospital;
- Não é permitida a entrada no hospital com alimentação sem aprovação formal do serviço de Nutrição e Dietética;
- Não é permitida a entrada de aparelhos eletroeletrônicos, com exceção de televisão de 32 polegadas e ventiladores de até 40 cm;
- Não é permitida a entrada de pessoas abaladas emocionalmente, alcoolizadas, sob efeito de drogas, como também as que estão com o acesso às dependências do HULW proibido por determinação legal, exceto na condição de paciente;
- Não é permitido o desrespeito ao silêncio e à privacidade dos usuários, aos seus horários de sono e repouso, que possa causar constrangimentos ou comprometer o bom andamento do serviço;
- É assegurado ao paciente que esteja com sua capacidade de discernimento preservada decidir sobre seus acompanhantes, visitantes e colaboradores de apoio recreativo, religioso ou espiritual. No caso do seu impedimento, cabe aos familiares esta decisão através de declaração assinada pelo responsável;
- Recomenda-se não trazer celular, objetos de valor ou dinheiro, pois o hospital não se responsabiliza pelos mesmos, caso haja algum sinistro;
- Os visitantes colaboradores deverão respeitar a vontade do paciente, seu horário de repouso e não excederem no volume do som e do quantitativo de pessoas por ambiente.
- É permitida a realização de visita religiosa conforme estabelece os arts. 1º e 2º da Lei nº 9.982, de 14 de julho de 2020, transcritos abaixo:

*"Art. 1o Aos religiosos de todas as confissões assegura-se o acesso aos hospitais da rede pública ou privada, bem como aos estabelecimentos prisionais civis ou militares, para dar atendimento religioso aos internados, desde que em comum acordo com estes, ou com seus familiares no caso de doentes que já não mais estejam no gozo de suas faculdades mentais.*

*Parágrafo único. (VETADO)*

*Art. 2o Os religiosos chamados a prestar assistência nas entidades definidas no art. 1o deverão, em suas atividades, acatar as determinações legais e normas internas de cada instituição hospitalar ou penal, a fim de não pôr em risco as condições do paciente ou a segurança do ambiente hospitalar ou prisional."*



## 6. A OUVIDORIA

A Ouvidoria do Hospital Universitário Lauro Wanderley atua como um canal de interlocução entre o cidadão e a gestão da instituição, promovendo a participação e controle social, contribuindo para a efetivação de direitos e qualidade dos serviços públicos, constituindo-se assim como um legítimo instrumento de democracia.

Dentre outras atribuições, fundamentalmente a Ouvidoria do HULW é responsável por:

- Receber e tratar as manifestações dos cidadãos (**sugestões, reclamações, denúncias, elogios, pedidos de acesso à informação, solicitação de simplificação e/ou solicitação**);
- Providenciar a obtenção da respectiva resposta à manifestação registrada;
- Adotar as medidas necessárias para o cumprimento dos prazos legais e da qualidade da resposta às manifestações;
- Produzir e analisar dados e informações a partir das manifestações recebidas, a fim de fomentar a melhoria dos serviços prestados pela instituição;
- Resguardar o sigilo das informações.

A nossa Ouvidoria compõe a Rede Nacional de Ouvidorias dos Hospitais Universitários Federais (RNOHUF) que é coordenada pela Ouvidoria Geral da Empresa Brasileira de Serviços Hospitalares (Ebserh). Quer conhecer as Ouvidorias que fazem parte da rede? Então basta acessar o link:

<https://www.gov.br/ebserh/pt-br/acesso-a-informacao/participacao-social/ouvidoria-geral/ouvidoria/planilha-ouvidores-rede.pd>

Como a Rede Nacional de Ouvidorias dos Hospitais Universitários Federais (RNOHUF) está inserida no Sistema de Ouvidorias do Poder Executivo Federal (SisOuv), qualquer cidadão pode encaminhar para nossa Ouvidoria, com agilidade, pedidos de informações públicas e/ou manifestações utilizando o sistema Fala.BR (Plataforma Integrada de Ouvidoria e Acesso à Informação), que pode ser acessado em: <https://falabr.cgu.gov.br>

Além do Fala.BR, você também pode encaminhar manifestações através dos demais canais disponibilizados pela Ouvidoria.

Confira a seguir os demais canais de atendimento!



## HORÁRIO DE ATENDIMENTO

De segunda à sexta-feira , das 8h às 12h e das 14h às 17h.

## CANAIS DE ATENDIMENTO



Fala BR: <https://falabr.cgu.gov.br>



E-mail: [ouv.hulw-ufpb@ebserh.gov.br](mailto:ouv.hulw-ufpb@ebserh.gov.br)



**Presencial:** sala da Ouvidoria, andar térreo do hospital



**Caixa de manifestações:** distribuídas pelo Ambulatório e ao lado da Ouvidoria

Aponte a câmera do celular para o QR code ao lado e clique no link para acessar o Fala.BR



## CANAIS DE CONTATO



Telefone: 83 3206-0713

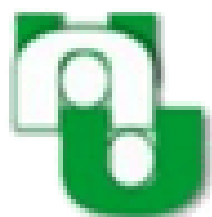


**Endereço:** Campus I, Cidade Universitária, Rua Tab. Stanislau Eloy, 585, Castelo Branco, João Pessoa - PB. CEP: 58.050-585

## FLUXOGRAMA SIMPLIFICADO DE ATENDIMENTO

Como a Ouvidoria atua:





**EBSERH**  
HOSPITAIS UNIVERSITÁRIOS FEDERAIS