

2025



# RELATÓRIO DE GESTÃO

HUL – UFS/HU-BRASIL





## SUMÁRIO

<b>SUMÁRIO</b> .....	2
1. Identificação geral .....	5
2. Apresentação .....	6
3. Mensagem da superintendente .....	7
4. Sobre o Hospital Universitário .....	8
4.1 Perfil Institucional .....	8
4.2. Propósito, Visão e Valores da Rede HU Brasil .....	11
4.3 Visão do HUL .....	12
4.4 Estrutura Organizacional .....	12
4.5 População Atendida .....	13
4.6 Vínculo com a Universidade .....	14
4.7 Número de Trabalhadores .....	14
4.8 Serviços Ofertados .....	15
5. Avanços e Resultados Alcançados no Último Ano .....	15
5.1 Governança e Gestão de Riscos .....	16
5.1.1 Gestão de Risco .....	16
5.1.2 Governança e Gestão Estratégica .....	17
5.2 Transparência e Participação Social .....	21
5.3 Atenção e Saúde .....	23
5.3.1 Internações, atendimentos Ambulatoriais e Cirurgias .....	24
5.3.2 Taxa de Ocupação Hospitalar e Tempo de Permanência .....	34
5.3.3 Qualidade e Vigilância em Saúde .....	37
5.4 Ensino .....	42
5.4.1 Programas de Residência Médica .....	43
5.4.2 Programas de Residência Multiprofissional .....	44
5.4.3 Programas de Residência Multiprofissional .....	45
5.4.4 Número de Preceptores Cadastrados .....	46
5.4.5 Alunos em Internato/Estágio Curricular .....	47
5.4.6 Alunos em Atividades Práticas .....	48
5.4.7 Alunos em Ligas Acadêmicas .....	48
5.4.8 Procedimentos Operacionais Padrão (POP's) .....	49
5.4.9 Percentual de Vagas Preenchidas dos Programas de Residência .....	50





5.4.10	Percentual de Preceptores Capacitados em Preceptoría por Categoria Profissional.....	51
5.4.11	Índice de Satisfação dos Residentes com os Cenários de Prática e a Preceptoría do HUL-UFS.....	53
5.5	Pesquisa, Inovação e Projetos .....	54
5.5.1	Revisão do Manual de Orientações para Discentes dos Programas de Residência do HUL/UFS.....	55
5.5.2	Avaliação das Atividades dos Preceptores .....	56
5.5.3	Curso de Preceptoría no Ambiente Hospitalar.....	58
5.5.4	Acolhimento dos Residentes .....	59
5.5.5	Acolhimento dos Alunos em Internato Multiprofissional .....	61
5.5.6	Acolhimento dos Alunos em Internato – Medicina.....	62
5.5.8	III Simulação de Incidente com Múltiplas Vítimas (IMV).....	64
5.5.9	Projeto de Extensão Suporte Básico de Vida nas Escolas .....	65
5.5.10	Projetos de Extensão 5s Kaizen .....	66
5.5.11	Projeto de Extensão Socorristas Mirins.....	67
5.5.12	Projeto de Extensão Fonoaudiologia Hospitalar .....	68
5.5.13	Projeto de Extensão Nutrição Clínica .....	68
5.5.14	Aquisição do Simulador Júnior .....	68
5.5.15	Capacitação dos Colaboradores em ACLS e BLS.....	69
5.5.16	Indicadores E-Saúde .....	70
5.6.	Gestão Ambiental e Sustentabilidade .....	72
5.7	Gestão de Pessoas .....	72
5.7.1	Provimento de Pessoal .....	73
5.7.2	Implementação do Novo Sistema de Ponto Biométrico e Gestão do Desempenho. ....	74
5.7.3	Campanhas de Conscientização e Promoção da Saúde .....	75
5.7.4	Ações de Valorização dos Colaboradores.....	76
5.7.5	Campanhas de Ações Afirmativas e de Combate ao Assédio e do Reconhecimento Profissional.....	79
5.7.6	Resultados Alcançados no Ciclo Avaliativo de 2025.....	81
5.7.7	Saúde Ocupacional e Segurança do Trabalho .....	83
5.8	Contratos, Compras e Infraestrutura .....	85
5.9	Orçamento e Execução Financeira .....	98
5.9.1	Dotação Orçamentária e Fontes de Receita.....	98
5.9.2	Execução Orçamentária por Grupo de Despesa.....	100
5.9.3	Execução Financeira .....	102
5.10	Tecnologia da Informação e Transformação Digital.....	104



6 Análise Crítica e Perspectivas ..... 105

7 Anexos ..... 108





## 1. Identificação geral

O Hospital Universitário Monsenhor João Batista de Carvalho Daltro (HUL-UFS), unidade de urgência e emergência de porta aberta, atualmente conta com 140 leitos, está inserido no processo de expansão e interiorização da Universidade Federal de Sergipe (UFS). Sua incorporação à universidade tem como finalidade atender às demandas de formação do Campus Universitário Professor Antônio Garcia Filho, que oferta os cursos de Medicina, Odontologia, Enfermagem, Fisioterapia, Farmácia, Fonoaudiologia, Nutrição e Terapia Ocupacional.

O Campus baseia-se na integração entre as diversas áreas do conhecimento, no comprometimento com as ações de saúde comunitária e na concepção do estudante como agente ativo do processo de aprendizagem, apoiado por docentes que atuam como tutores, facilitadores e mediadores. O foco é a formação integral de profissionais mediante a articulação entre ensino, pesquisa e extensão. Essa integração promove uma formação mais alinhada à realidade profissional, preparando egressos críticos, reflexivos e transformadores, comprometidos com a coletividade e com os princípios do Sistema Único de Saúde (SUS).

Nossos Endereços:

### **Hospital Universitário de Lagarto:**

Av. Brasília S/N – Bairro: Santa Terezinha – Lagarto/SE Telefone: (79) 3632-2000

### **Ambulatório de Especialidades:**

Av. Gov. Marcelo Déda S/N – Bairro: São José – Lagarto/SE - Centro de Simulações e Práticas da Universidade Federal de Sergipe.

Telefone: (79) 3632-2115





## 2. Apresentação

O Relatório de Gestão 2025 do Hospital Universitário de Lagarto (HUL-UFS/HU Brasil) apresenta, de forma sistematizada, os principais resultados, avanços, desafios e perspectivas relativos ao desempenho institucional no exercício, em consonância com as diretrizes da Empresa Brasileira de Serviços Hospitalares (HU Brasil), da Universidade Federal de Sergipe (UFS) e do Sistema Único de Saúde (SUS).

O documento consolida informações referentes às dimensões assistencial, acadêmica, administrativa, financeira e de governança, demonstrando a atuação do hospital como unidade de urgência e emergência de porta aberta, hospital-escola e instituição estratégica para a rede regional de atenção à saúde do Estado de Sergipe. Os dados e análises apresentados evidenciam o compromisso institucional com a transparência, a eficiência na aplicação dos recursos públicos e a melhoria contínua da qualidade dos serviços prestados à sociedade.

Ao longo de 2025, a gestão do HUL-UFS esteve orientada por planejamento estratégico integrado, monitoramento sistemático de indicadores e tomada de decisão baseada em evidências, alinhada ao Acordo Organizativo de Compromissos (AOC), ao Plano Diretor Estratégico – PDE e às políticas institucionais da Rede Hu Brasil. Destacam-se os esforços voltados à ampliação da capacidade assistencial, ao fortalecimento da governança, à qualificação da força de trabalho, à consolidação das atividades de ensino, pesquisa e inovação e ao aprimoramento da gestão de riscos e da integridade institucional.

Este Relatório de Gestão constitui, portanto, instrumento de prestação de contas à sociedade, aos órgãos de controle e às instâncias superiores de governança, além de servir como base para o aperfeiçoamento dos processos institucionais e para o planejamento das ações futuras, reafirmando a missão do Hospital Universitário de Lagarto de produzir cuidado, formar profissionais e gerar conhecimento em consonância com os princípios do SUS.





### 3. Mensagem da superintendente

É com grande satisfação que apresento o **Relatório de Gestão 2025**, referente ao meu primeiro ano à frente da Superintendência deste Hospital. Assumir esta posição representou não apenas um desafio profissional, mas também um compromisso profundo com a qualidade da assistência, a transparência na administração pública e a valorização das equipes que fazem deste Hospital uma referência em cuidado, ensino e inovação.



Ao longo de 2025, trabalhamos intensamente para fortalecer os pilares que sustentam nossa instituição e assim, fortalecer o Sistema Único de Saúde, o SUS. Cada ação, cada projeto e cada indicador aqui apresentados refletem um esforço coletivo, resultado da dedicação dos nossos profissionais, do diálogo constante com a comunidade e do compromisso com a saúde pública.

Entre os avanços alcançados, destacam-se:

- A ampliação de serviços estratégicos;
- Investimentos em tecnologia e capacitação;
- Melhorias estruturais que impactam diretamente a experiência de pacientes, acompanhantes e colaboradores.

Sabemos que a gestão hospitalar é dinâmica e desafiadora, especialmente em um cenário de alta complexidade e crescente demanda. Ainda assim, conseguimos consolidar importantes conquistas e construir bases sólidas para os próximos anos. Este relatório traduz, com clareza e transparência, os resultados, aprendizados e caminhos que pretendemos seguir para continuar evoluindo.

**Professora Doutora Sandra Menta Aiache**

**Superintendente do Hospital Universitário de Lagarto**





## 4. Sobre o Hospital Universitário

### 4.1 Perfil Institucional

O Hospital Universitário Monsenhor João Batista de Carvalho Daltro (HUL-UFS) é uma unidade de urgência e emergência de porta aberta, com 80 leitos de enfermaria, vinculada à Universidade Federal de Sergipe (UFS). O hospital apoia diretamente a formação do Campus Universitário Professor Antônio Garcia Filho, que oferta cursos na área da saúde, adotando modelo pedagógico pautado na integração entre ensino, pesquisa e extensão, na aprendizagem ativa, na interdisciplinaridade e na formação de profissionais críticos e comprometidos com os princípios do Sistema Único de Saúde (SUS).

Federalizado e transferido à UFS, o HUL-UFS passou a ser gerido, a partir de 28 de dezembro de 2017, por meio de contrato com a Empresa Brasileira de Serviços Hospitalares (HU Brasil), com a finalidade de consolidar-se como hospital universitário de referência nas dimensões assistencial, acadêmica e científica. Inserido na rede regionalizada e hierarquizada de ações e serviços de saúde do Estado de Sergipe, o HUL-UFS integra a Região Centro-Sul, com sede no município de Lagarto, atuando como hospital de referência para os municípios de Lagarto, Simão Dias, Tobias Barreto, Poço Verde e Riachão do Dantas, abrangendo uma população estimada em 264.826 habitantes, conforme dados do Censo 2025 do IBGE.

Adicionalmente, a unidade acolhe usuários oriundos de municípios limítrofes do Estado da Bahia, como Paripiranga, Ajustina, Fátima e Nova Soure, consolidando-se como instituição estratégica na atenção hospitalar em área de fronteira interestadual, fortalecendo a integração regional e reafirmando o princípio da universalidade do SUS.

O HUL-UFS encontra-se contratualizado com a Secretaria de Estado da Saúde de Sergipe (SES) e, na condição de integrante da Atenção Especializada do SUS, possui seis habilitações vigentes, destacando-se Terapia Intensiva Adulto (UTI Tipo II), Alta Complexidade em Traumatologia-Ortopedia e Alta Complexidade em Terapia Nutricional Enteral e Parenteral, além da realização de procedimentos cirúrgicos, diagnósticos e terapêuticos de média e alta complexidade. Essas habilitações asseguram





acesso qualificado da população a serviços especializados, ampliando a resolutividade da rede regional.

O hospital detém, ainda, habilitação no Processo Transexualizador no âmbito do SUS, sendo a única unidade hospitalar do Estado de Sergipe a ofertar esse serviço. A assistência é prestada de forma integral, humanizada e multiprofissional. Em parceria com o Hospital Universitário da UFS (HU-UFS), houve, em janeiro de 2026, a ampliação do atendimento do Ambulatório Trans para o município de Aracaju, com a criação do Núcleo Ambulatorial Trans Magnolia (NAT Magnolia), fortalecendo a política estadual de atenção integral à saúde da população LGBTQIAP+.

Como hospital de ensino, o HUL-UFS alcançou, em 2025, o 3º lugar no ranking nacional da Pesquisa de Satisfação do Ensino (PSE) da Rede Hu Brasil, evidenciando a qualidade dos processos formativos desenvolvidos. A instituição constitui o principal cenário de prática para os cursos de graduação em Enfermagem, Farmácia, Fisioterapia, Fonoaudiologia, Medicina, Nutrição, Odontologia e Terapia Ocupacional do Campus Professor Antônio Garcia Filho, acolhendo anualmente cerca de 400 discentes em atividades práticas, estágios supervisionados, internato e ações de extensão universitária.

No âmbito da pós-graduação lato sensu, o hospital mantém seis programas de residência em funcionamento contínuo: Cirurgia Geral, Clínica Médica, Pediatria, Ortopedia e Traumatologia, Residência Multiprofissional em Atenção Hospitalar e Residência Multiprofissional em Cuidados Críticos. O HUL-UFS destaca-se como o único hospital do interior de Sergipe a ofertar formação em oito áreas do conhecimento, reforçando a política de interiorização do ensino e da formação de recursos humanos para o SUS. O ingresso nos programas ocorre por meio do Exame Nacional de Residência (ENARE), coordenado pela HU Brasil.

A excelência acadêmica e assistencial do hospital foi reconhecida recentemente por diferentes instâncias. Em outubro de 2025, pesquisa desenvolvida por estudante de Medicina do Campus Lagarto foi premiada pela HU Brasil como a terceira melhor da rede nacional durante o Webinário de Iniciação Científica e Tecnológica. Em fevereiro de 2026, o Conselho da UFS aprovou moção de aplauso ao HUL-UFS pelo desempenho na primeira edição do Exame Nacional de Avaliação da Formação Médica (ENAMED), no qual o hospital obteve nota máxima (5). No mesmo mês, o HUL-UFS





alcançou o 3º lugar em processo seletivo nacional do PROADI-SUS, promovido em parceria com o Hospital Sírio-libanês, voltado à capacitação em Ultrassom FAST em urgência e emergência.

No campo da cooperação institucional, o HUL-UFS aderiu ao Projeto Brasil-Angola, promovendo intercâmbio técnico-científico, capacitação de preceptores, desenvolvimento curricular e fortalecimento da gestão acadêmica e hospitalar. A instituição também participa do Programa Mais Especialistas, atuando em áreas como ecocardiografia, cirurgia minimamente invasiva, endoscopia, colonoscopia e anestesia, ampliando o acesso à formação especializada.

A pesquisa, a inovação e o desenvolvimento tecnológico em saúde constituem eixos estratégicos permanentes da instituição, abrangendo estudos básicos, clínicos, tecnológicos e aplicados, alinhados às políticas nacionais de Educação, Saúde e Ciência, Tecnologia e Inovação. A saúde digital apresenta-se como vertente em expansão, com destaque para ações de tele-educação e teleatendimento, por meio de iniciativas como o ECHO UFS e a Rede Universitária de Telemedicina (RUTE), fortalecendo a integração entre ensino, pesquisa e assistência.

Embora apresente avanços consistentes, o HUL-UFS enfrenta desafios estruturais relacionados à limitação da capacidade física e de leitos, resultando em superlotação e pressão assistencial. Para enfrentamento do cenário, o hospital aderiu, em outubro de 2024, ao Projeto Lean nas Emergências, voltado à reorganização de fluxos e otimização de recursos. Paralelamente, encontra-se em execução a construção do Complexo Administrativo de Ensino, Pesquisa e Imagens (CAEPI), empreendimento estratégico vinculado à HU Brasil e ao SUS, com impacto direto na qualificação da gestão, da formação acadêmica e da assistência.

O CAEPI contemplará infraestrutura moderna para ensino, pesquisa, inovação, diagnóstico e gestão administrativa, incluindo auditórios, salas de aula, laboratórios, setores institucionais e ampliação da capacidade diagnóstica, permitindo maior resolutividade, eficiência assistencial e consolidação do HUL-UFS como instituição de referência nacional em ensino, pesquisa e assistência à saúde.

Em complementação às ações assistenciais, de ensino e pesquisa, destaca-se o Acordo de Cooperação firmado com a Fundação Pio XII – Hospital do Amor, voltado ao cuidado oncológico, com





a disponibilização de leitos, consultório, recepção exclusiva e sala cirúrgica equipada, contribuindo para a qualificação da assistência e da formação profissional.

Assim, o Hospital Universitário de Lagarto (HUL-UFS) reafirma sua missão institucional de produzir cuidado, formar profissionais e gerar conhecimento, em consonância com os princípios do SUS e com as diretrizes da Rede HU Brasil.

## **4.2. Propósito, Visão e Valores da Rede HU Brasil**

### **Propósito**

Saúde, ensino, pesquisa e inovação a serviço da vida e do SUS.

### **Visão**

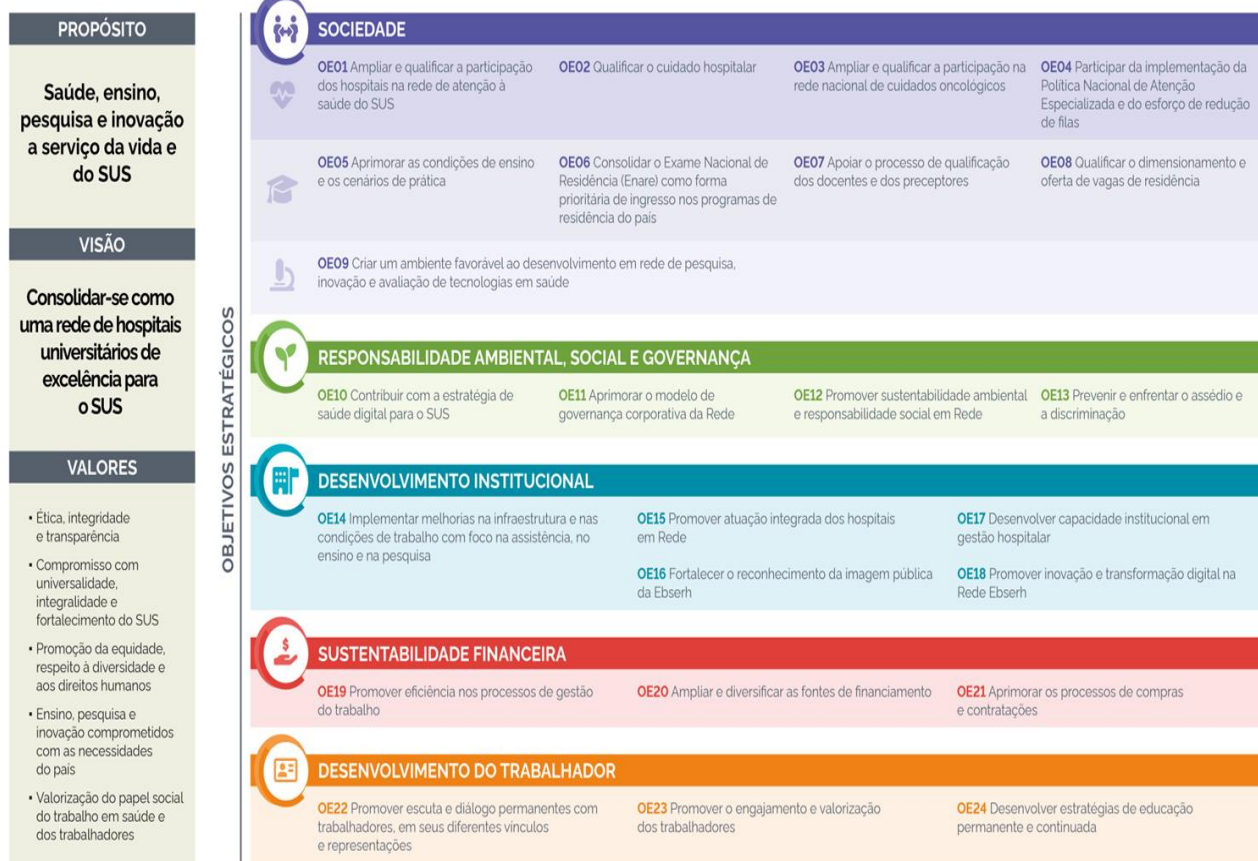
Consolidar-se como uma rede de hospitais universitários de excelência para o SUS.

### **Valores**

- Ética, integridade e transparência
- Equidade e inclusão
- Foco no usuário e na valorização das pessoas
- Inovação e qualidade
- Eficiência e sustentabilidade
- Responsabilidade socioambiental



# MAPA ESTRATÉGICO 2024-2028



## 4.3 Visão do HUL

Ser referência em atenção hospitalar de média e alta complexidade, com excelência acadêmica e científica, ampliando de forma sustentável sua capacidade assistencial e infraestrutura para oferecer cuidado seguro, humanizado e integrado ao SUS.

## 4.4 Estrutura Organizacional

A estrutura organizacional do Hospital Universitário de Lagarto – HUL-UFS foi concebida com o objetivo de assegurar eficiência na gestão, promover a integração entre as áreas e garantir a excelência na prestação dos serviços.

Atualmente, essa estrutura encontra-se representada conforme disposto no **Anexo I**.





## 4.5 População Atendida

O HUL-UFS atende uma população regional expressiva, sendo referência para o Estado de Sergipe e regiões adjacentes, caracterizada por elevada demanda por serviços hospitalares especializados, especialmente nas áreas de urgência, clínica médica, cirurgia, pediatria e ortopedia.

O crescimento da procura por atendimentos assistenciais, associado às limitações de infraestrutura física e logística, constitui um dos principais desafios estratégicos enfrentados pela unidade.

Em 2025, o HUL realizou um total de **35.082 atendimentos ambulatoriais, 6.304 internações e 1.917 cirurgias**. A distribuição dos pacientes por faixa etária e especialidade reflete a demanda regional por serviços especializados.

Esses resultados refletem a relevância institucional do hospital na garantia do acesso à saúde e na redução de desigualdades regionais.

**Tabela 1: Indicadores do HUL em 2025**

Indicador	Total 2025
Procedimentos cirúrgicos	1.917
Radiografias	34.449
Tomografias	11.489
Ecocardiogramas + ultrassonografias	6.517
Endoscopias digestivas (altas e baixas)	1.249
Exames laboratoriais	236.059



## 4.6 Vínculo com a Universidade

O Hospital Universitário de Lagarto - HUL mantém um vínculo indissociável com a Universidade Federal de Sergipe - UFS configurando-se como um hospital-escola. Essa parceria estratégica é a base para a excelência em ensino, pesquisa e extensão, além de qualificar a assistência prestada à população.

O HUL é o principal campo de prática para os cursos da área da saúde da Universidade Federal de Sergipe - UFS incluindo Medicina, Enfermagem, Fisioterapia, Farmácia, Odontologia, Nutrição, entre outros.

A integração entre o hospital e a universidade se manifesta também na realização de projetos de pesquisa conjuntos, na promoção de eventos científicos e na oferta de cursos de extensão para a comunidade. Essa colaboração mútua fortalece a formação de profissionais críticos e inovadores, capazes de enfrentar os desafios do sistema de saúde e contribuir para o avanço da ciência.

## 4.7 Número de Trabalhadores

A força de trabalho do Hospital Universitário de Lagarto é composta por uma equipe multiprofissional dedicada e altamente qualificada, essencial para a manutenção da qualidade dos serviços e para o cumprimento da missão institucional. Em 2025, o quadro de pessoal do HUL totalizou **1131 colaboradores**, distribuídos em diversas categorias profissionais.

A gestão de pessoas no HUL busca valorizar e desenvolver seus profissionais, oferecendo programas de capacitação contínua, planos de carreira e um ambiente de trabalho que promova o bem-estar e a segurança. A diversidade e a experiência de nossa equipe são fatores-chave para a excelência na assistência, no ensino e na pesquisa.





## 4.8 Serviços Ofertados

O Hospital Universitário de Lagarto da Universidade Federal de Sergipe (HUL/UFS) encontra-se contratualizado com a Secretaria de Estado da Saúde de Sergipe (SES) e na condição de integrante da Atenção Especializada do Sistema Único de Saúde (SUS), possui seis habilitações vigentes. Entre elas, destacam-se: Terapia Intensiva Adulto (UTI Tipo II), Alta Complexidade em Traumato-Ortopedia, Alta Complexidade em Terapia Nutricional, Enteral e Parenteral, além da realização de procedimentos cirúrgicos, diagnósticos e terapêuticos de média e alta complexidade. Essas habilitações asseguram à população acesso qualificado a serviços especializados, ampliando a resolutividade da rede regional de saúde.

Adicionalmente, o HUL/UFS detém habilitação no Processo Transexualizador no âmbito do SUS, sendo a única unidade hospitalar do Estado de Sergipe a ofertar esse serviço. A assistência é prestada de forma integral, humanizada e multiprofissional, garantindo cuidado especializado à população trans e demais pessoas da comunidade LGBTQIAP+.

## 5. Avanços e Resultados Alcançados no Último Ano

O ano de 2025 foi marcado por uma série de avanços e resultados significativos em todas as áreas de atuação do Hospital Universitário de Lagarto - HUL. Estes resultados são fruto de um planejamento estratégico robusto, da dedicação de nossas equipes e do compromisso contínuo com a melhoria da qualidade e a eficiência dos serviços.

A gestão do HUL-UFS em 2025 foi orientada por uma **perspectiva estratégica integrada**, alinhada:

- À missão institucional da Rede Hu Brasil;
- Aos princípios do Sistema Único de Saúde (SUS);
- Ao Plano Estratégico da HU Brasil;
- Às diretrizes da Universidade Federal de Sergipe (UFS);
- Às demandas assistenciais, acadêmicas e sociais da região atendida.





A atuação estratégica buscou o **equilíbrio entre assistência, ensino, pesquisa e gestão**, considerando o hospital como um **ativo público essencial** para o desenvolvimento social, científico e assistencial do Estado de Sergipe.

## 5.1 Governança e Gestão de Riscos

No âmbito das ações de governança, controle interno e gestão de riscos, o Hospital Universitário de Lagarto (HUL/UFS), ao longo do exercício de 2025, adotou medidas contínuas voltadas ao fortalecimento de seus processos institucionais e à mitigação de riscos operacionais e administrativos.

### 5.1.1 Gestão de Risco

Como resultado de auditorias internas realizadas no HUL/UFS, foram emitidos relatórios contendo os pontos de auditoria e recomendações para aprimoramento dos controles internos. Os registros foram inseridos no **Plano de Providências Permanente (PPP)**, instrumento dinâmico destinado à inserção, ao monitoramento e ao acompanhamento sistemático dos achados de auditoria.

No exercício de 2025, verificou-se que **67,50% das recomendações foram atendidas, 14,17% encontravam-se parcialmente atendidas e 18,33% permaneciam não atendidas**. As recomendações com status “não atendidas” foram analisadas pelos gestores responsáveis, com o apoio da Auditoria Interna, para esclarecimento de dúvidas, avaliação dos riscos associados e elaboração de planos de ação.

Em 2025, o Hospital Universitário de Lagarto – HUL/UFS avançou no fortalecimento da sua **gestão de riscos**, promovendo maior integração entre os processos de auditoria, controle interno, planejamento e tomada de decisão. Nesse contexto, a instituição passou a integrar o **Programa Nacional de Prevenção à Corrupção (PNPC)**, iniciativa coordenada pelo Tribunal de Contas da União (TCU), em parceria com as Redes de Controle da Gestão Pública do Brasil, com apoio da Estratégia



Nacional de Combate à Corrupção e à Lavagem de Dinheiro (ENCCLA) e a Assessoria de Conformidade, Controle Interno e Gerenciamento de Riscos da Hu Brasil (ACCIGR).

A adesão do HUL/UFS ao PNPC representou um marco no aprimoramento das práticas institucionais de **integridade, governança e prevenção de riscos**, ao incentivar a adoção sistemática de medidas voltadas à redução da exposição à fraude e à corrupção.

O acompanhamento contínuo das recomendações registradas no PPP, aliado à participação no PNPC, contribuiu para a redução progressiva do estoque de apontamentos ao longo do exercício, evidenciando evolução na efetividade dos planos de ação e no amadurecimento da gestão de riscos.

Ao final de 2025, os resultados obtidos demonstraram desempenho superior à meta institucional mínima de atendimento das recomendações, reforçando o compromisso do HUL/UFS com os princípios da legalidade, transparência, integridade e melhoria contínua da governança pública, em alinhamento às diretrizes da Rede Hu Brasil e às orientações dos órgãos de controle.

### 5.1.2 Governança e Gestão Estratégica

No exercício de 2025, o Hospital Universitário de Lagarto (HUL-UFS/HU Brasil) avançou no fortalecimento de suas práticas de governança institucional, com ênfase na gestão orientada por indicadores, no monitoramento sistemático de metas pactuadas e na tomada de decisão baseada em evidências, em conformidade com o Acordo Organizativo de Compromissos (AOC) 2025.

A Unidade de Gestão Estratégica adotou uma abordagem estruturada de acompanhamento dos indicadores institucionais, assegurando **transparência, rastreabilidade das informações e accountability** nos processos decisórios. Os resultados foram consolidados a partir de análises periódicas, integrando dados assistenciais, administrativos, financeiros e de apoio à gestão, com uso de ferramentas corporativas como o **AGHU** e painéis gerenciais como: **Power BI, Sistema de Aplicação de Créditos e o SisGestor**.



### Planejamento, Monitoramento e Controle

Observou-se aderência relevante aos instrumentos formais de planejamento e controle, destacando-se:

- **Alinhamento entre planejamento e execução orçamentária**, com acurácia consolidada dentro dos parâmetros pactuados no AOC, especialmente no segundo semestre, evidenciando capacidade institucional de reprogramação e governança fiscal responsável.
- **Liquidação progressiva do custeio operacional**, com alcance das metas nos trimestres subsequentes após ajustes tempestivos, demonstrando efetividade dos mecanismos de controle interno e gestão de riscos.
- **Gestão estratégica do estoque de medicamentos**, em que os desvios em relação à meta de cobertura decorreram de decisões deliberadas e fundamentadas em análises técnicas, orientadas à mitigação de riscos assistenciais e à sustentabilidade da operação, sem caracterizar ineficiência de gestão.

### Governança de Ativos, Tecnologia e Informação

No eixo de governança de ativos e tecnologia, destacam-se:

- **Manutenção da obsolescência do parque tecnológico dentro dos padrões pactuados**, com 100% dos equipamentos médico-hospitalares com menos de 10 anos de uso, refletindo planejamento prévio de investimentos e monitoramento contínuo.
- **Alcance da meta institucional de maturidade em segurança cibernética**, com investimentos estruturantes em infraestrutura de TI, fortalecendo a resiliência institucional e a proteção da informação.
- **Evolução consistente no uso do AGHU**, com incremento progressivo dos registros assistenciais e administrativos, contribuindo para a padronização de processos, melhoria da qualidade da informação e fortalecimento da governança dos dados.

### Governança Assistencial e Gestão da Capacidade

Os indicadores de desempenho assistencial evidenciaram desafios estruturais relevantes — como tempo médio de permanência e taxa de ocupação hospitalar elevada — relacionados à



condição de hospital de porta aberta, alta complexidade assistencial e limitações da rede de retaguarda externa. Ainda assim, registraram-se avanços importantes na **governança do cuidado**, com:

- Expansão expressiva das cirurgias eletivas, superando a meta pactuada, sustentada por articulação intersetorial, atuação da Comissão de Programação Cirúrgica e adoção de estratégias extraordinárias de produção.
- Implementação de ações institucionais voltadas à gestão da capacidade hospitalar, mitigando parcialmente os efeitos da superlotação, ainda que condicionadas a fatores estruturais externos ao controle imediato da unidade.

### **Governança de Pessoas e Integridade Administrativa**

No campo da governança de pessoas, o monitoramento dos indicadores de força de trabalho, banco de horas e registros de ponto evidenciou fragilidades operacionais, as quais vêm sendo tratadas por meio de:

- Ações sistemáticas de acompanhamento, transparência e comunicação gerencial pelas áreas responsáveis;
- Revisão de fluxos e aprimoramento dos mecanismos de controle, visando à mitigação de riscos trabalhistas e financeiros;
- Reconhecimento da necessidade de ajustes metodológicos e estruturantes para maior fidedignidade dos indicadores e melhor equilíbrio entre demanda assistencial e força de trabalho efetiva.

De forma consolidada, os resultados de 2025 demonstram que o HUL-UFS avançou no **amadurecimento de suas práticas de governança**, com fortalecimento dos eixos de **planejamento, monitoramento, controle, transparência e gestão de riscos**. Os desvios observados foram, em sua maioria, decorrentes de decisões estratégicas fundamentadas, compatíveis com o contexto assistencial e devidamente analisadas pelas instâncias de gestão.

Esses avanços estabelecem bases mais sólidas para a evolução institucional em 2026, com perspectiva de aprimoramento contínuo da governança corporativa, da eficiência administrativa e da sustentabilidade assistencial.



## Práticas de Governança

No ano de 2024, a avaliação das práticas de Governança, Sustentabilidade e Responsabilidade Social demonstrou **nível de conformidade global de 30%**, evidenciando desafios relevantes em dimensões estratégicas como **Órgãos de Administração (8%)**, **Ética e Integridade (33%)** e, principalmente, **Gestão de Riscos (0%)**. Em contrapartida, a dimensão **Transparência** apresentou desempenho satisfatório (73%), indicando avanços pontuais, porém ainda insuficientes para consolidar uma governança institucional madura.

Em **2025**, observou-se uma **evolução significativa das práticas de governança**, refletindo esforços de organização, sistematização de processos e fortalecimento dos mecanismos de controle e conformidade. A conformidade global no eixo IAPESG atingiu **52%**, superando a média da Rede (46%) e representando um **avanço expressivo em relação ao desempenho de 2024**.

Destacam-se os seguintes avanços no eixo **Governança**:

- **Transparência** alcançou **100% de conformidade**, consolidando-se como um pilar institucional e superando a média da Rede (75%);
- **Gestão de Riscos**, que em 2024 não apresentava conformidade, registrou **33% em 2025**, evidenciando o início da estruturação de práticas formais de identificação e mitigação de riscos;
- **Ética e Integridade** mantiveram-se em **33%**, indicando estabilidade, porém com oportunidade de ampliação das ações institucionais;
- **Órgãos de Administração** evoluíram para **29%**, ainda que abaixo da média da Rede (32%), demonstrando progresso inicial na formalização dos requisitos exigidos.

No eixo de **Responsabilidade Social**, os resultados de 2025 também indicam avanço institucional relevante, com destaque para:

- **Saúde do Trabalhador**, mantendo **100% de conformidade**, acima da média da Rede (88%);
- **Diversidade, Equidade e Inclusão**, que alcançou **56%**, superando a média da Rede (45%), demonstrando alinhamento crescente às diretrizes de inclusão e equidade.

Com a mudança da gestão do Hospital Universitário de Lagarto (HUL-UFS), ocorrida em abril de 2025, foi identificada a necessidade de revisão da visão institucional, com o objetivo de alinhar o direcionamento estratégico às novas perspectivas de gestão, às diretrizes da Rede Hu Brasil e aos



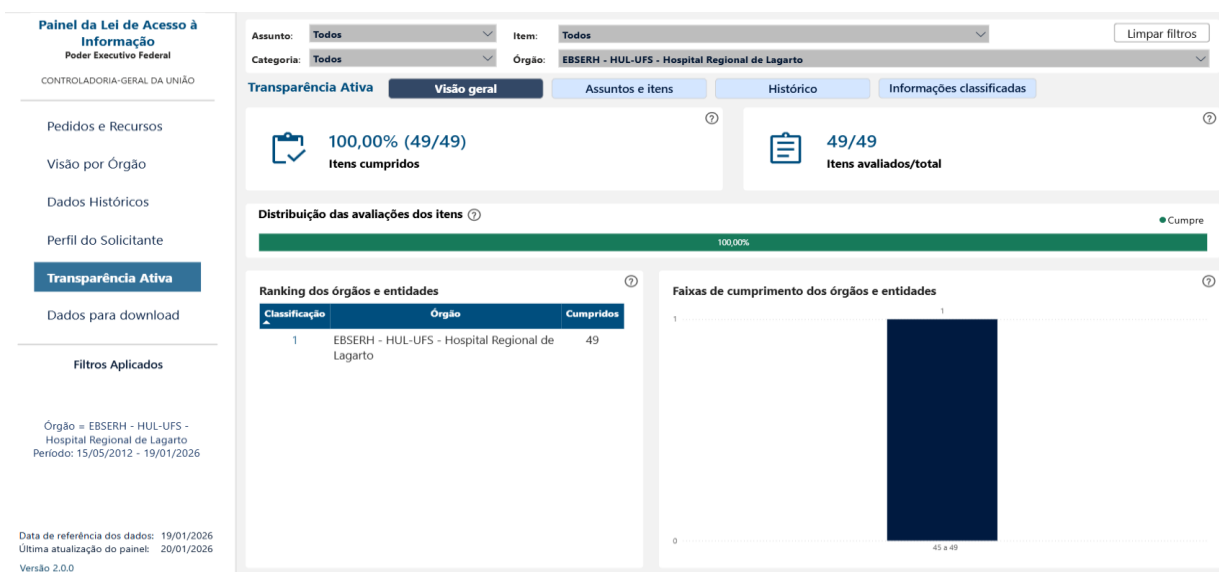
desafios organizacionais enfrentados pela unidade. O processo de reflexão estratégica considerou o contexto assistencial do hospital, seu papel como hospital-escola, as demandas regionais de saúde e a sustentabilidade institucional no médio e longo prazo.

De forma geral, os resultados de 2025 evidenciam uma **trajetória positiva de amadurecimento da governança institucional**, com ganhos consistentes em transparência, responsabilidade social e início da consolidação da gestão de riscos. Esses avanços refletem o comprometimento da unidade com as diretrizes de governança pública e indicam bases mais sólidas para o planejamento e a tomada de decisão nos próximos ciclos de gestão.

## 5.2 Transparência e Participação Social

No exercício de 2025, o Hospital Universitário de Lagarto – HUL/UFS manteve 100% de conformidade com os requisitos de transparência ativa, em alinhamento às diretrizes da HU Brasil e aos parâmetros estabelecidos pelos órgãos de controle, conforme evidenciado nos painéis oficiais de monitoramento e demonstrado na imagem a seguir.

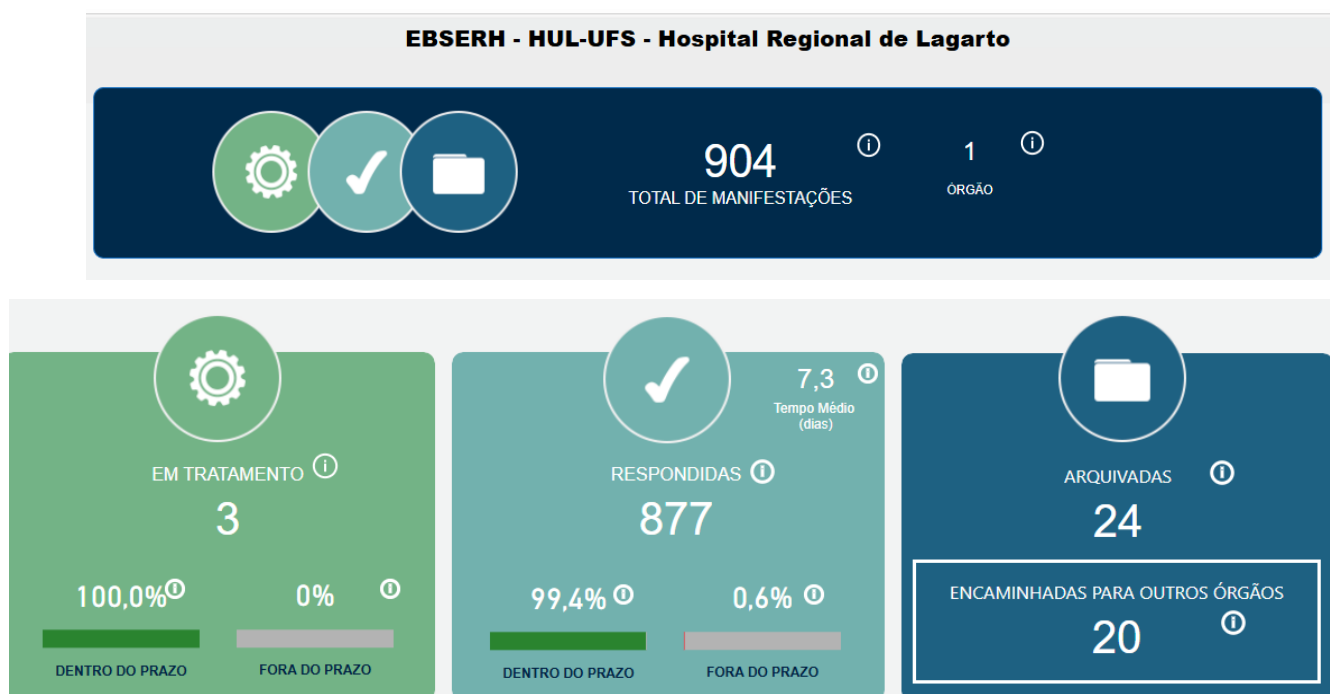
Figura 1: Painel de Acesso à Informação HUL 2025





No exercício de 2025, a Ouvidoria do Hospital Universitário de Lagarto - HUL/UFS registrou o recebimento de **986** demandas, das quais **904** corresponderam a manifestações de ouvidoria (reclamações, solicitações, elogios, sugestões e denúncias) e **82** referiram-se a pedidos de acesso à informação, nos termos da Lei nº 12.527/2011. A consolidação e o acompanhamento dessas demandas são apresentados a seguir, conforme dados extraídos dos painéis oficiais da Controladoria-Geral da União (CGU).

Figura 2 – Registro de manifestações na Ouvidoria do HUL no Painel Resolveu (2025)



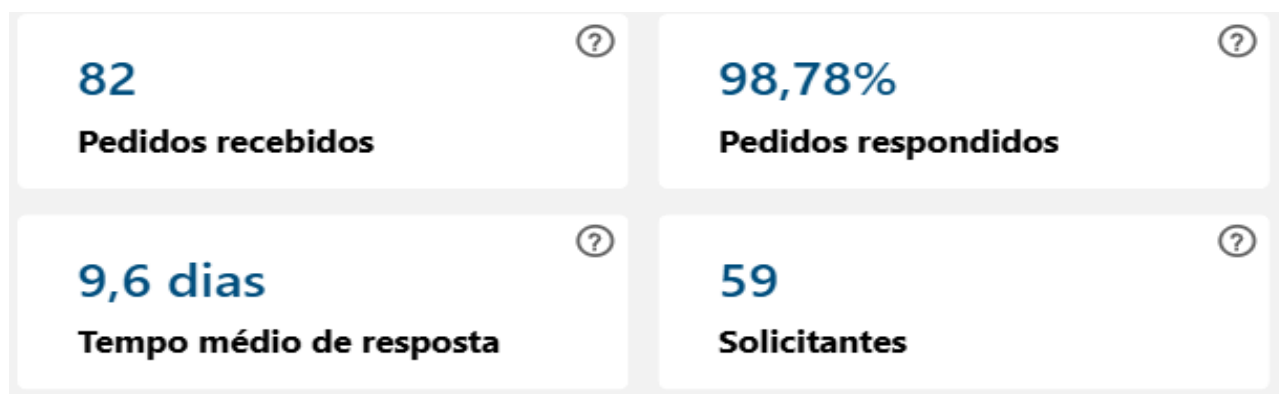
Diante das informações apresentadas na imagem abaixo, é importante explicar que com a atualização do painel resolveu, as denúncias e comunicações anônimas estão contabilizadas apenas como denúncias, diante disso, enfatiza-se que das 318 denúncias especificadas pelo painel resolveu no ano de 2025, 297 delas foram comunicações, ou seja, manifestações anônimas.



Figura 3 – Registro de manifestações na Ouvidoria do HUL (2025).



Figura 4- Painel de Serviço de Informação ao Cidadão (SIC), HUL 2025.



Registra-se que, no exercício de 2025, 1,22% dos pedidos de acesso à informação encontram-se em tratamento, dentro do prazo legal, conforme monitoramento realizado por meio do Painel do Serviço de Informação ao Cidadão (SIC).

### 5.3 Atenção e Saúde

No exercício de 2025, o Hospital Universitário de Lagarto (HUL/UFS) concentrou seus esforços na ampliação e qualificação da assistência hospitalar e ambulatorial, assegurando atendimento integral, resolutivo e seguro aos usuários do Sistema Único de Saúde (SUS). As ações desenvolvidas





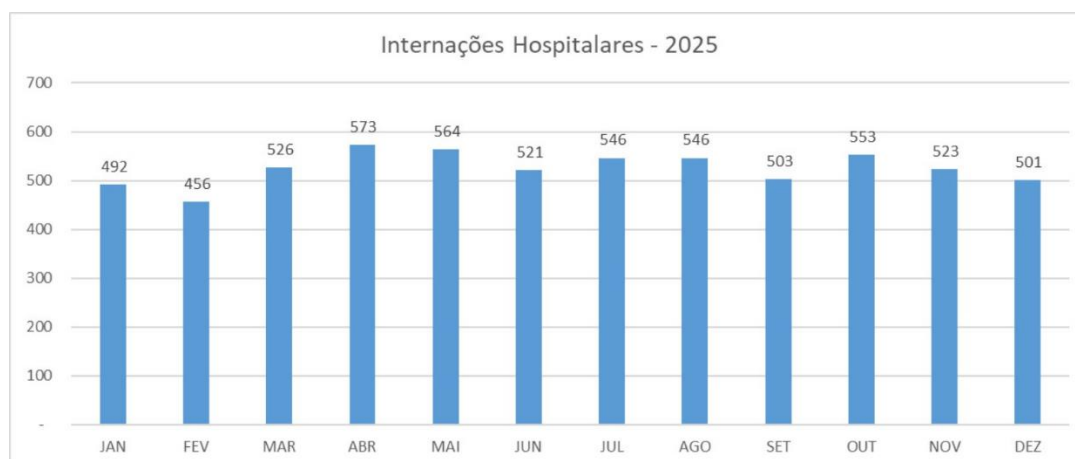
refletiram o perfil assistencial da unidade como hospital de urgência e emergência de porta aberta, com foco na organização dos fluxos assistenciais, na regulação do acesso e na melhoria contínua da qualidade do cuidado.

### 5.3.1 Internações, Atendimentos Ambulatoriais e Cirurgias

#### INTERNAÇÃO HOSPITALAR

Em 2025, foram registradas 6.304 internações hospitalares, refletindo o elevado volume de atendimentos compatível com o perfil de hospital de urgência e emergência de porta aberta do Hospital Universitário de Lagarto (HUL). Ao longo do ano, o número de internações apresentou comportamento relativamente estável, com variações próprias da dinâmica assistencial, conforme evidenciado no gráfico, destacando-se maiores volumes nos meses de abril, maio, julho, agosto e outubro, e menores registros em janeiro e fevereiro, sem caracterizar redução significativa da demanda.

Gráfico 1 – Quantitativo de internações hospitalares no HUL por mês (2025).



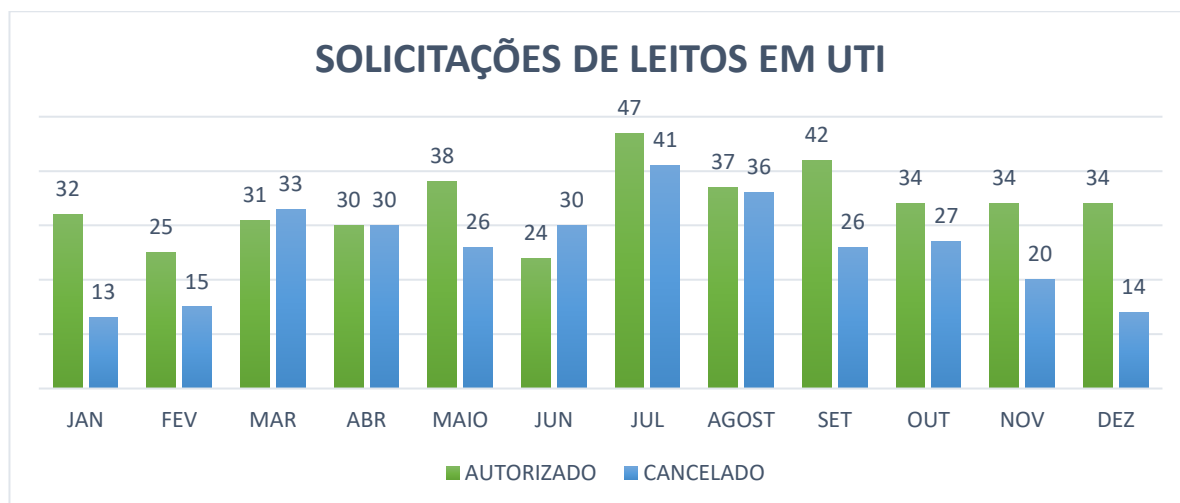
Fonte: Sistema AGHU HUL.

A elevada demanda assistencial, aliada ao perfil e à complexidade dos pacientes atendidos, refletiu-se no aumento das solicitações por leitos de Unidade de Terapia Intensiva (UTI). O HUL dispõe de 10 leitos de UTI, regulados pela Central de Regulação de Leitos (CRL) da Secretaria de Estado da Saúde de Sergipe, com acompanhamento sistemático das solicitações, autorizações e cancelamentos



realizado pelo Núcleo Interno de Regulação (NIR), assegurando a adequada priorização dos casos, a segurança dos pacientes e o uso responsável da capacidade instalada.

**Gráfico 2 – Quantitativo de Solicitações de Leitos de UTI no HUL por mês (2025)**



**Fonte:** NIR-HUL, 2025.

Durante todo o exercício, o NIR atuou de forma estratégica no registro e monitoramento das internações nos sistemas institucionais e regulatórios, garantindo a confiabilidade e a rastreabilidade das informações e apoiando os processos assistenciais e administrativos. Esse cenário evidencia a necessidade de ampliação futura da capacidade instalada, bem como o fortalecimento de estratégias de desospitalização e gestão de altas, com foco na segurança do paciente e na otimização dos recursos disponíveis.

## ATENDIMENTOS AMBULATORIAIS

O ano de 2025 foi marcado por um crescimento expressivo na produção assistencial do Ambulatório de Especialidades. Foram realizadas 27.907 consultas, o que representa um aumento de 27,1% em comparação ao ano anterior (21.961 consultas em 2024). Esse incremento de 5.946 atendimentos reflete o esforço institucional para otimizar a capacidade instalada e atender à demanda reprimida da rede de saúde. A análise da série histórica mensal, extraída do Sistema AGHU, demonstra que o crescimento foi sustentado ao longo de todo o ano, com picos de expansão nos



meses de maio (+751), junho (+870), julho (+818) e dezembro (+867). Esse comportamento indica uma maior regularidade das atividades e a consolidação de fluxos contínuos de atendimento.

**Tabela 2 – Comparativo mensal de consultas ambulatoriais no HUL (2024–2025)**

<b>Mês</b>	<b>2024</b>	<b>2025</b>	<b>Diferença</b>
<b>Janeiro</b>	1.629	1.988	+359
<b>Fevereiro</b>	2.025	2.631	+606
<b>Março</b>	1.661	2.127	+466
<b>Abril</b>	1.504	1.714	+210
<b>Maio</b>	1.247	1.998	+751
<b>Junho</b>	1.100	1.970	+870
<b>Julho</b>	1.864	2.682	+818
<b>Agosto</b>	2.548	2.673	+125
<b>Setembro</b>	2.317	2.482	+165
<b>Outubro</b>	2.341	2.788	+447
<b>Novembro</b>	2.187	2.459	+272
<b>Dezembro</b>	1.538	2.405	+867

**Fonte:** AGHU HUL

A análise comparativa da produção ambulatorial demonstra crescimento em todos os meses do exercício de 2025, com maior incremento registrado nos meses de maio, junho, julho e dezembro. Tal desempenho está associado à ampliação da oferta de serviços, à reorganização dos fluxos assistenciais e ao aprimoramento da eficiência operacional do atendimento ambulatorial.

O aumento da produção não decorreu exclusivamente da elevação da demanda assistencial, estando relacionado, também, à implementação de estratégias voltadas à redução do absenteísmo, à melhoria da gestão do fluxo ambulatorial e à ampliação da oferta em especialidades consideradas estratégicas para a rede de atenção à saúde, contribuindo para maior acesso, resolutividade e utilização racional da capacidade instalada.

No que se refere às ações de promoção da saúde e fortalecimento do vínculo com os usuários, o Hospital Universitário de Lagarto manteve, ao longo de 2025, a execução de iniciativas educativas por meio da Unidade de Ambulatório. Foram realizadas campanhas e ações temáticas, tais como: Janeiro Branco, Março Lilás, ações de prevenção à dengue, Agosto Lilás, Setembro Amarelo, Outubro Rosa, Novembro Azul e os Dias E, em consonância com as diretrizes do Sistema Único de Saúde (SUS).



Essas ações contribuem para a promoção do cuidado integral, para a humanização do atendimento e para o fortalecimento da relação institucional com a comunidade atendida, em alinhamento aos objetivos estratégicos da Rede Hu Brasil e às diretrizes de governança e transparência preconizadas pelos órgãos de controle.

Figura 5: Realização de atividades educativas HUL (2025)



Outro serviço ofertado pelo Hospital Universitário de Lagarto refere-se às ações de educação em saúde, com foco na visibilidade social, no acolhimento e na capacitação de profissionais e da comunidade acadêmica para o atendimento integral e humanizado de pessoas trans, em conformidade com as diretrizes do Sistema Único de Saúde (SUS) e da Política Nacional de Saúde Integral LGBT.

Nesse contexto, o Ambulatório Transexualizador apresentou crescimento significativo no número de atendimentos realizados ao longo de 2025, abrangendo as áreas de Farmácia de Dispensação, Fonoaudiologia, Psiquiatria, Psicologia, Enfermagem Clínica e Terapia Ocupacional, evidenciando a consolidação do cuidado multiprofissional e a ampliação do acesso aos serviços especializados ofertados pela unidade.

Adicionalmente, foi realizado atendimento multiprofissional a 22 mulheres no Complexo Penitenciário Dr. Manoel Carvalho Neto (COPEMCAN), com a oferta de serviços clínicos e a coleta de exames laboratoriais. Essa iniciativa assegurou cuidado integrado e atenção às necessidades



específicas das usuárias, contribuindo para a promoção da equidade, da integralidade do cuidado e da qualificação da assistência prestada.

Além disso, o Hospital Universitário de Lagarto, por meio da Unidade de Ambulatório, desenvolveu ao longo de 2025 ações voltadas ao acolhimento e à aproximação com os usuários, com participação em diversos eventos institucionais, conforme evidenciado nos registros apresentados. Essas iniciativas contribuíram para o fortalecimento do vínculo com a comunidade e para a humanização do atendimento.

Os resultados alcançados em 2025 indicam a consolidação do Ambulatório como porta de entrada qualificada para a atenção especializada, contribuindo para a redução da pressão sobre os serviços de urgência e emergência e para a melhoria da resolutividade da assistência prestada aos usuários do Sistema Único de Saúde (SUS).

**Figuras 6: Realização de atividades educativas no HUL(2025)**



**OUTUBRO ROSA PARA TODOS OS CORPOS**



**VISIBILIDADE TRANS**



No exercício de 2025, foram realizadas 34.449 radiografias, correspondendo a uma média mensal aproximada de 2.871 exames. Desse total, 6.539 exames foram destinados a pacientes

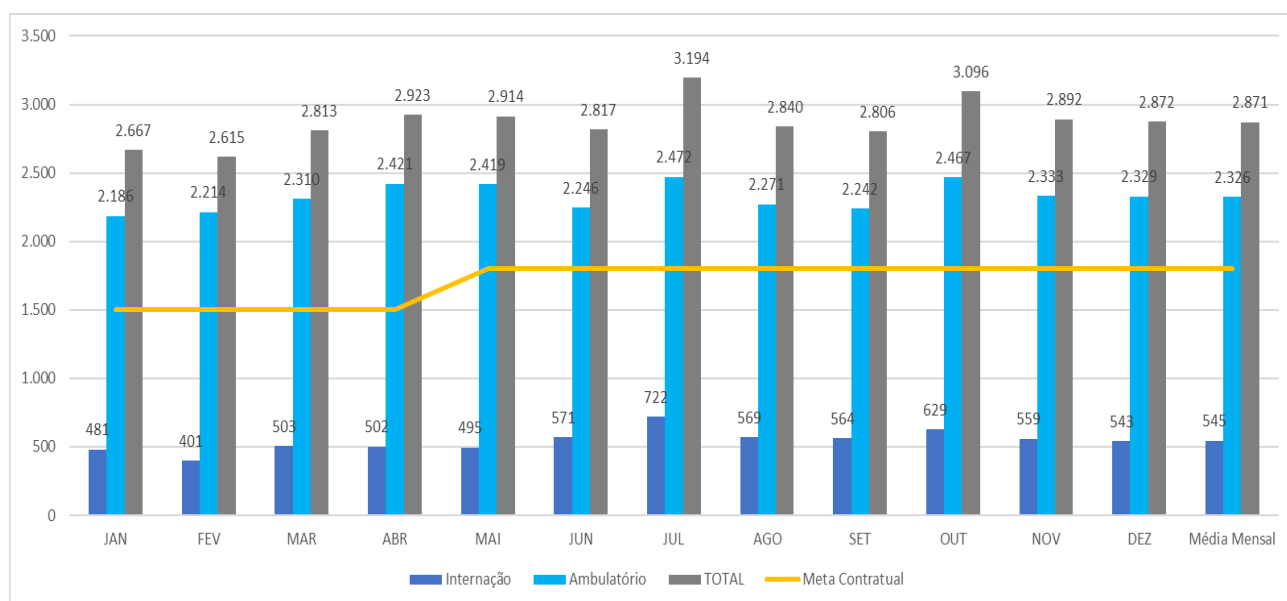


internados, enquanto 27.910 foram realizados em atendimentos ambulatoriais, evidenciando a predominância da demanda ambulatorial no perfil de utilização do serviço.

Ao longo do ano, a produção manteve-se relativamente estável, com variação mensal entre 2.615 exames em fevereiro e 3.194 exames em julho, sem ocorrência de oscilações abruptas que comprometessem a continuidade do atendimento.

A regularidade dos quantitativos mensais demonstra a eficiência do serviço de radiologia no atendimento à demanda assistencial, bem como a adequação da capacidade instalada às necessidades do Hospital Universitário de Lagarto, contribuindo para o cumprimento das metas assistenciais e contratuais pactuadas.

**Gráfico 3 – Comparativo mensal de Exames de Radiografias liberados no HUL (2025)**



Fonte: UDI/HUL (2025).

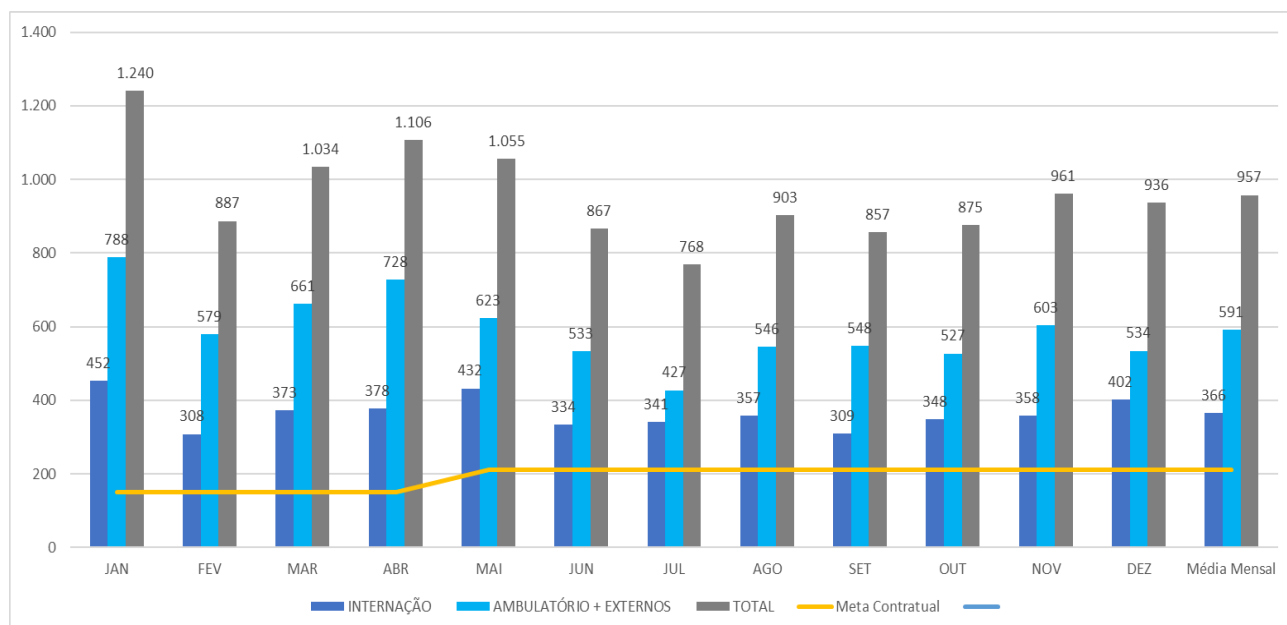
No exercício de 2025, foram realizados 11.489 exames de Tomografia Computadorizada, correspondendo a uma média mensal aproximada de 957 exames. A produção concentrou-se majoritariamente nos atendimentos ambulatoriais, seguida pelos exames de pacientes internados, enquanto os exames externos representaram a menor proporção.

A produção mensal manteve-se estável ao longo do ano, com variação entre 768 exames em julho e 1.240 exames em janeiro. Os resultados evidenciam atendimento regular da demanda e o



cumprimento, com superação, das metas contratualizadas em todos os meses do período analisado, subsidiando a reavaliação das metas pactuadas para o exercício de 2026.

**Gráfico 4 – Exames de Tomografias liberados no HUL (2025)**



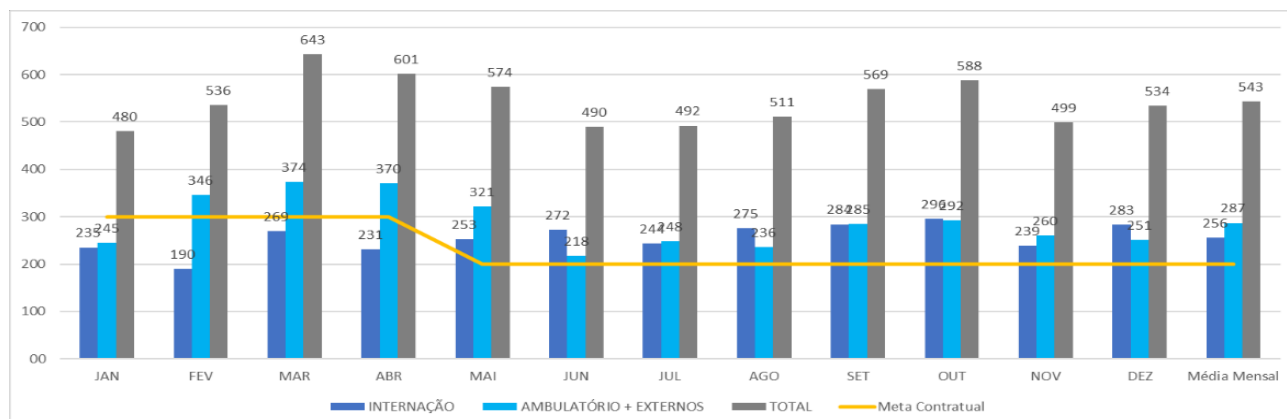
Fonte: UDI/HUL (2025).

No exercício de 2025, foram realizados 6.517 exames de ultrassonografia e ecocardiograma, correspondendo a uma média mensal aproximada de 543 exames. Do total, 3.071 exames foram destinados a pacientes internados e 3.446 a atendimentos ambulatoriais, evidenciando distribuição equilibrada entre os perfis assistenciais.

Ao longo do ano, a produção manteve-se estável, com variação mensal entre 480 exames em janeiro e 643 exames em março. Os resultados indicam atendimento regular da demanda e adequação da capacidade instalada às necessidades assistenciais do Hospital Universitário de Lagarto.



Gráfico 5 – Exames de Tomografias de Ecocardiograma e Ultrassonografia liberados no HUL (2025).



FONTE: UDI-HUL, 2025

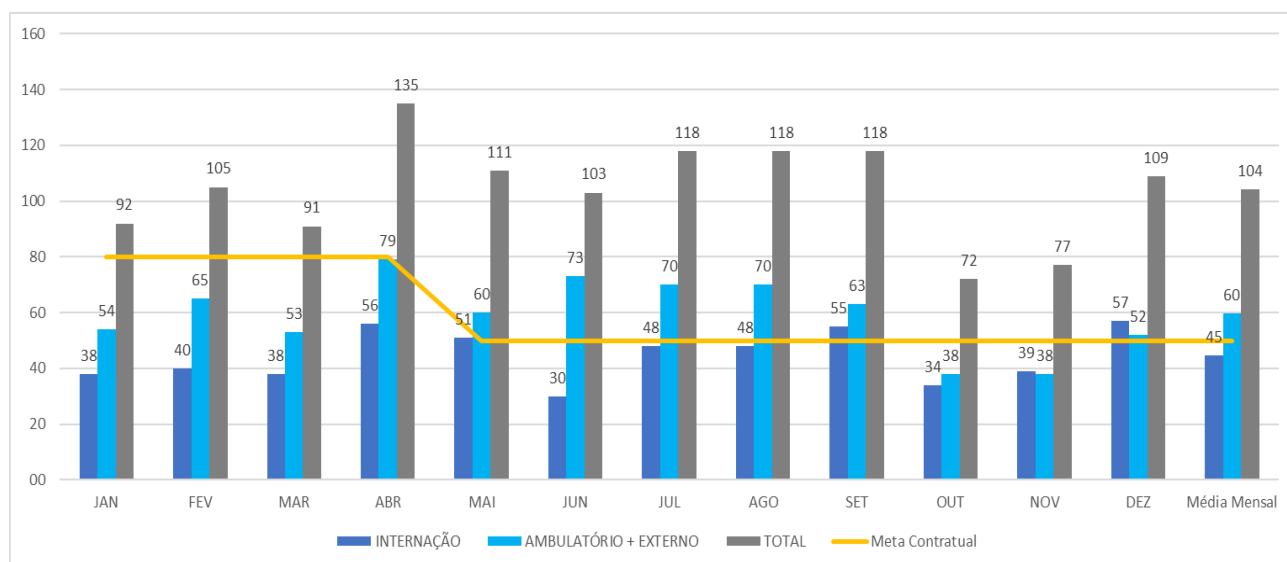
No exercício de 2025, foram realizados 1.249 exames de endoscopia, retossigmoidoscopia e colonoscopia na Unidade de Diagnóstico por Imagem (UDI), considerando atendimentos de pacientes internados, ambulatoriais e externos, correspondendo a uma média mensal aproximada de 104 procedimentos. Do total, 534 exames foram destinados a pacientes internados e 715 a atendimentos ambulatoriais e externos, evidenciando a predominância destes últimos no perfil de utilização do serviço.

A produção manteve-se moderada e relativamente estável ao longo do ano, com maior volume registrado em abril (135 exames) e menores quantitativos observados nos meses de outubro e novembro (72 e 77 exames, respectivamente), em decorrência da redução temporária da equipe médica especializada.

Apesar da diminuição pontual da oferta nesses meses, a meta contratual foi cumprida, assegurando a continuidade e a regularidade do atendimento. Contudo, o cenário evidenciou risco operacional associado à dependência de equipe médica especializada. Para mitigação desse risco, a Gerência de Atenção à Saúde vem atuando de forma integrada com a Gerência de Ensino e Pesquisa, por meio do Programa Mais Especialistas, e com a Gerência Administrativa, visando à ampliação do quadro profissional por meio de contratações e da realização de processos seletivos simplificados.



Gráfico 6–Exames liberados de tomografia, Endoscopia, Retossigmoidoscopia e Colonoscopia no HUL (2025).



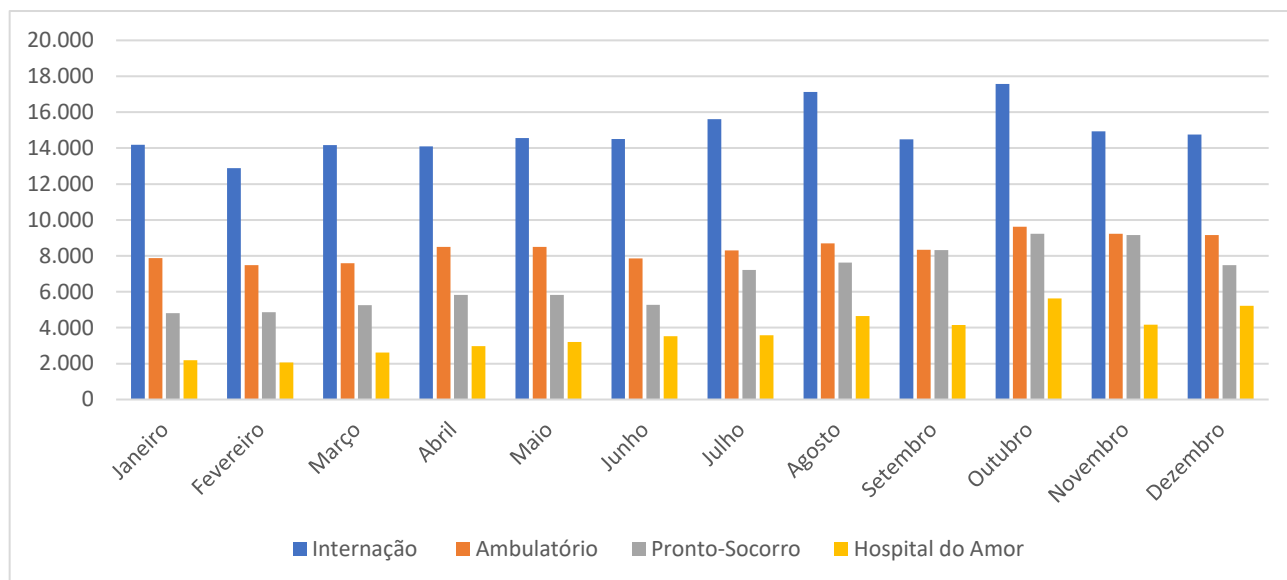
Fonte: UDI-HUL, 2025

Em relação aos exames que apoiam os procedimentos diagnósticos, com destaque para os exames laboratoriais, foram realizados 280.012 exames em 2025, com média mensal aproximada de 23.334 exames. Do total registrado, 178.878 exames atenderam pacientes internados e 101.134 foram realizados em atendimentos ambulatoriais.

Ao longo do ano, a produção manteve-se relativamente estável, com variação mensal entre 20.366 exames em fevereiro e 27.196 em outubro. Observa-se que o maior volume de exames se concentrou nos pacientes internados, refletindo a demanda assistencial desse perfil de atendimento.



Gráfico 7 –Quantitativo de Exames por Perfil de Atendimento no HUL (2025).

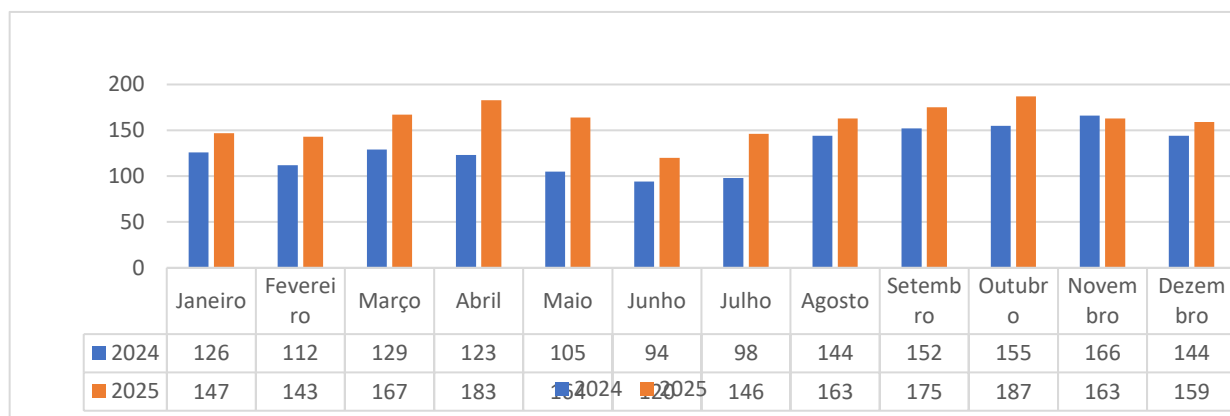


Fonte: ULACAP- HUL, 2025

### CIRURGIAS

No ano de 2025, o Hospital Universitário de Lagarto realizou um total de 1.917 procedimentos cirúrgicos, correspondendo a uma média mensal aproximada de 159,5 cirurgias/mês. Essa produção representa a maior produção cirúrgica do Hospital Universitário de Lagarto, representando um acréscimo de 24% em comparação com a marca atingida no ano de 2024.

Gráfico 8 – Distribuição do Quantitativo de Cirurgias no HUL (2025).



Fonte: unidade de cirurgia/RPA E CME - HUL, 2025



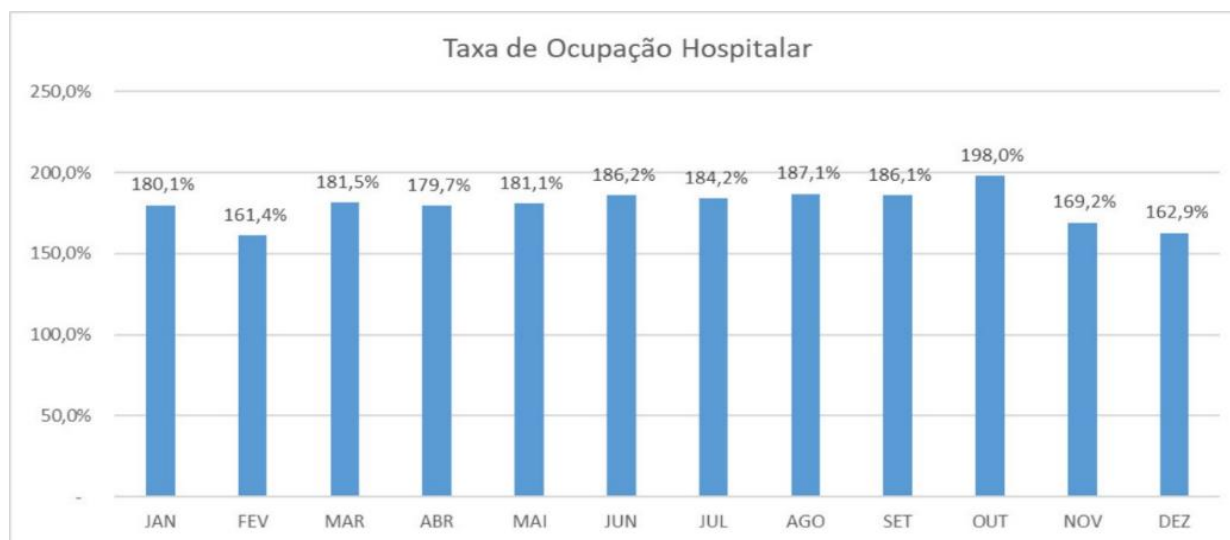
Ao longo do período avaliado, observou-se crescimento progressivo no número de cirurgias realizadas, evidenciando a ampliação da capacidade assistencial da unidade e a otimização dos fluxos operacionais do Centro de Material e Esterilização (CME) e da Recuperação Pós-Anestésica (RPA).

Esse incremento da produção cirúrgica reflete o fortalecimento da integração entre as equipes multiprofissionais, a melhoria contínua dos processos assistenciais e o compromisso institucional com a qualidade, a segurança do paciente e a eficiência dos serviços prestados à população atendida.

### 5.3.2 Taxa de Ocupação Hospitalar e Tempo de Permanência

Ao longo de 2025, a taxa de ocupação hospitalar do Hospital Universitário de Lagarto (HUL) manteve-se elevada, com percentuais mensais superiores a 160% em todos os meses, o que evidencia o uso de leitos extras e a pressão assistencial sobre a capacidade instalada. Esse cenário reflete o perfil da unidade como hospital de urgência e emergência, com atendimento de porta aberta. O mês de outubro apresentou o maior índice do período, próximo de 198%, indicando maior pressão sobre a capacidade de atendimento.

Gráfico 9 – Taxa de Ocupação Hospitalar no HUL (2025).

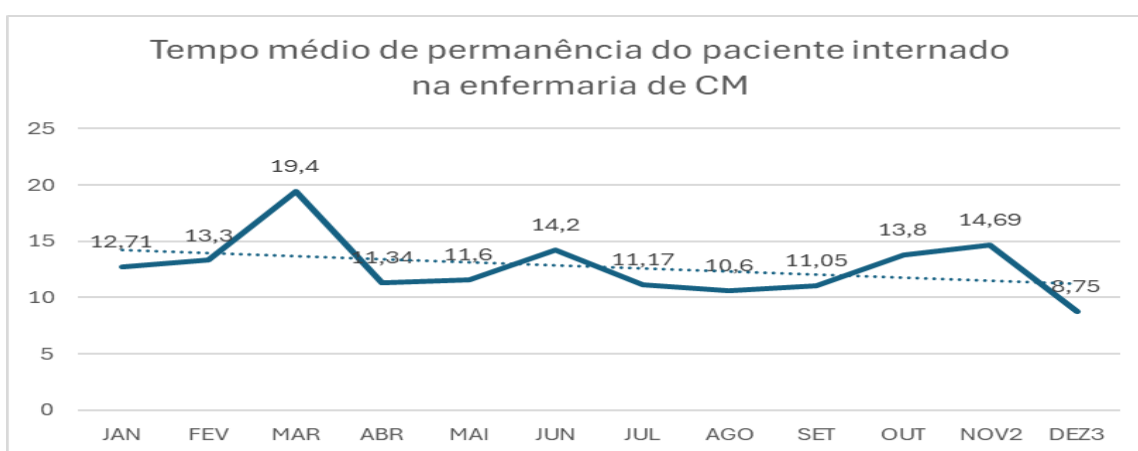


Fonte: AGHU-HUL, 2025.



Diante desse contexto, a análise do Tempo de Permanência dos pacientes é fundamental para identificar gargalos no fluxo assistencial, avaliar a capacidade de resposta do hospital e subsidiar ações estratégicas voltadas à melhoria da rotatividade de leitos, à redução do tempo de espera e ao aprimoramento da qualidade do atendimento, contribuindo para o enfrentamento da superlotação hospitalar.

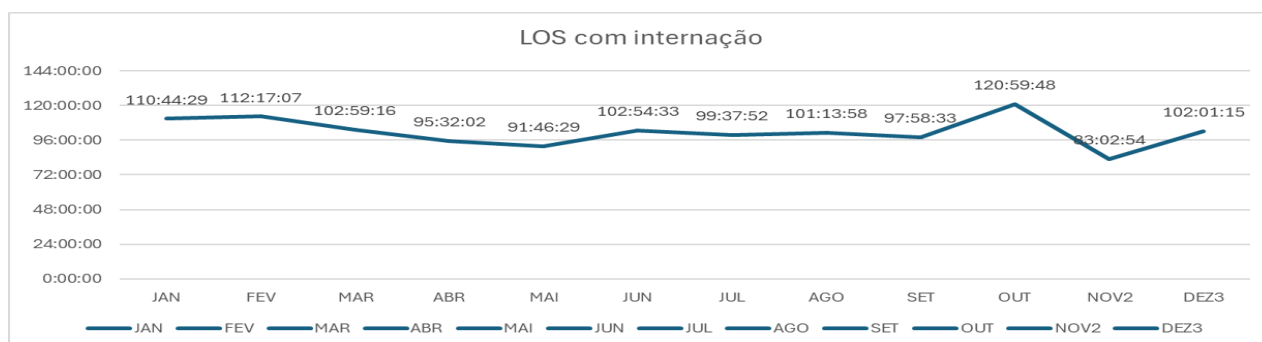
Gráfico 10 – Tempo médio de Permanência do Paciente Internado na Clínica Médica no HUL (2025).



Fonte: DIVGC- HUL, 2025.

O indicador LOS com internação (*Length of Stay*) representa o tempo total de permanência do paciente no hospital, desde a chegada até a alta. No Hospital Universitário de Lagarto, a análise desse indicador aponta um tempo médio de permanência elevado, o que impacta diretamente a disponibilidade de leitos.

Gráfico 11– LOS com Internação no HUL (2025).



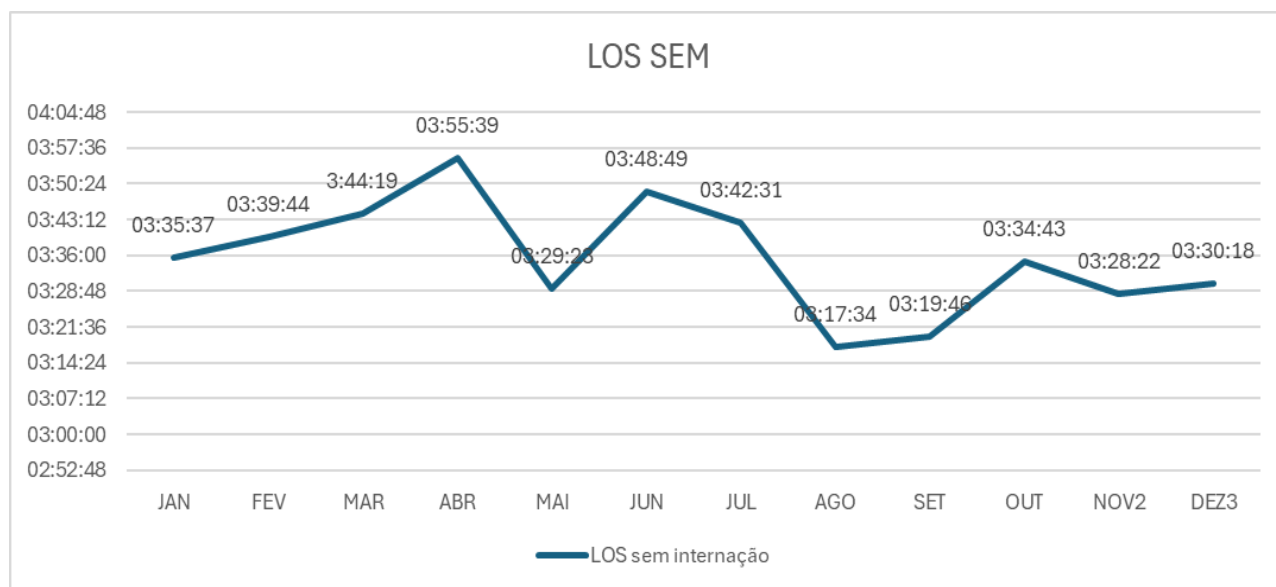
Fonte: DIVGC- HUL, 2025.





Já o LOS sem internação corresponde ao tempo médio de permanência dos pacientes atendidos no serviço de emergência que não necessitam de internação hospitalar, refletindo a eficiência do atendimento inicial e da resolutividade dos casos.

Gráfico 12– LOS sem Internação no HUL (2025).



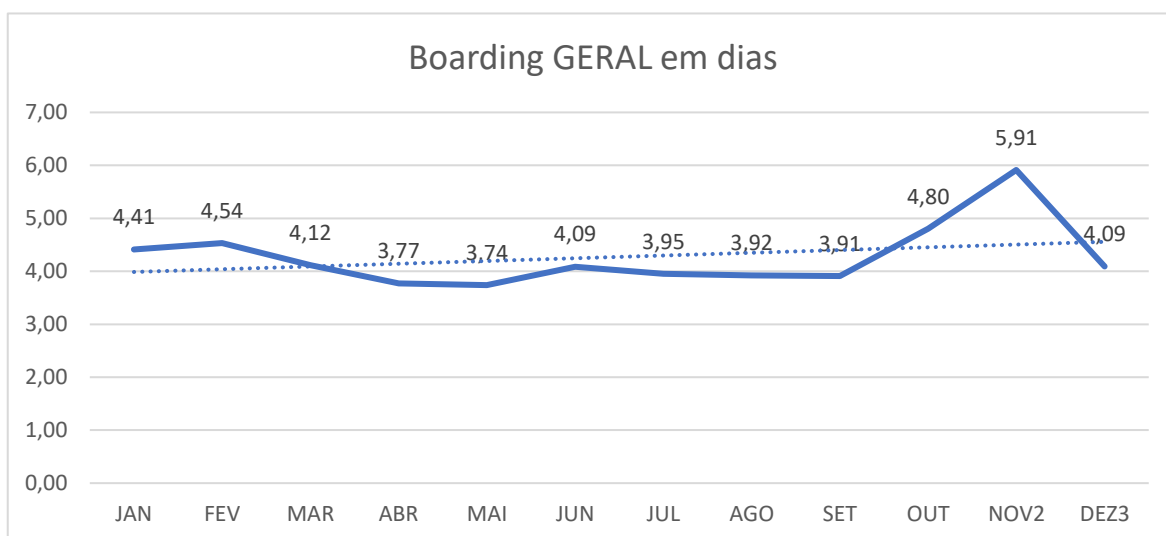
Fonte: DIVGC- HUL, 2025.

O *boarding* corresponde ao tempo em que o paciente permanece no pronto-socorro após a decisão médica de internação, aguardando a disponibilização de um leito. Quando esse tempo é prolongado, indica sobrecarga do serviço e a necessidade de melhorias no fluxo hospitalar.

Nesse sentido, o tempo médio de permanência elevado (LOS) e o *boarding* prolongado apontam para gargalos estruturais e insuficiência de leitos, reforçando a importância da ampliação da capacidade física do hospital e do fortalecimento do Escritório de Gestão de Altas (EGA), como estratégias para qualificar o cuidado e garantir maior eficiência no atendimento.



Gráfico 13 – Boarding Geral em dias no HUL (2025).



Fonte: DIVGC- HUL, 2025.

### 5.3.3 Qualidade e Vigilância em Saúde

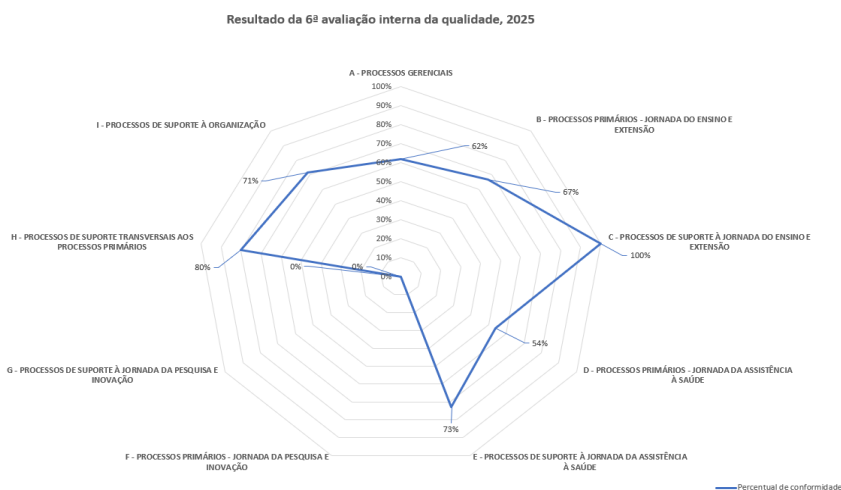
Em 2025, o Setor de Gestão da Qualidade e Vigilância em Saúde avançou de forma significativa no fortalecimento dos processos institucionais, no acompanhamento de indicadores e na melhoria contínua da qualidade assistencial e administrativa.

Entre os principais resultados, destaca-se o alcance de 90% de conformidade na Avaliação Nacional das Práticas de Segurança do Paciente, evidenciando a adesão do hospital às diretrizes nacionais. Os 35% de requisitos não conformes apontam oportunidades prioritárias de melhoria para 2026.

No período, foram elaborados e encaminhados os Relatórios AVAQualis 2025. Dos 292 requisitos avaliados, 191 apresentaram conformidade, o que corresponde a 65% do total analisado.



Figura 7: Resultado da 6ª Avaliação Interna da Qualidade (2025).



Fonte: Avaqualis, 2025

O elevado número de auditorias realizadas (12.026) evidencia a maturidade do sistema de monitoramento e o fortalecimento da cultura de segurança do paciente no hospital.

Tabela 4 - Quantitativo de Auditorias Realizadas no HUL (2015)

AUDITORIAS REALIZADAS	QUANTIDADE
Identificação do paciente	8.707
Identificação de amostras biológicas	13
Higiene das mãos	1.076
Farmacovigilância	146
Inspeção de equipamentos de suporte à vida	577
Inspeção em carros de emergência	103
Procedimentos cirúrgicos	42
Descarte de perfurocortante	47

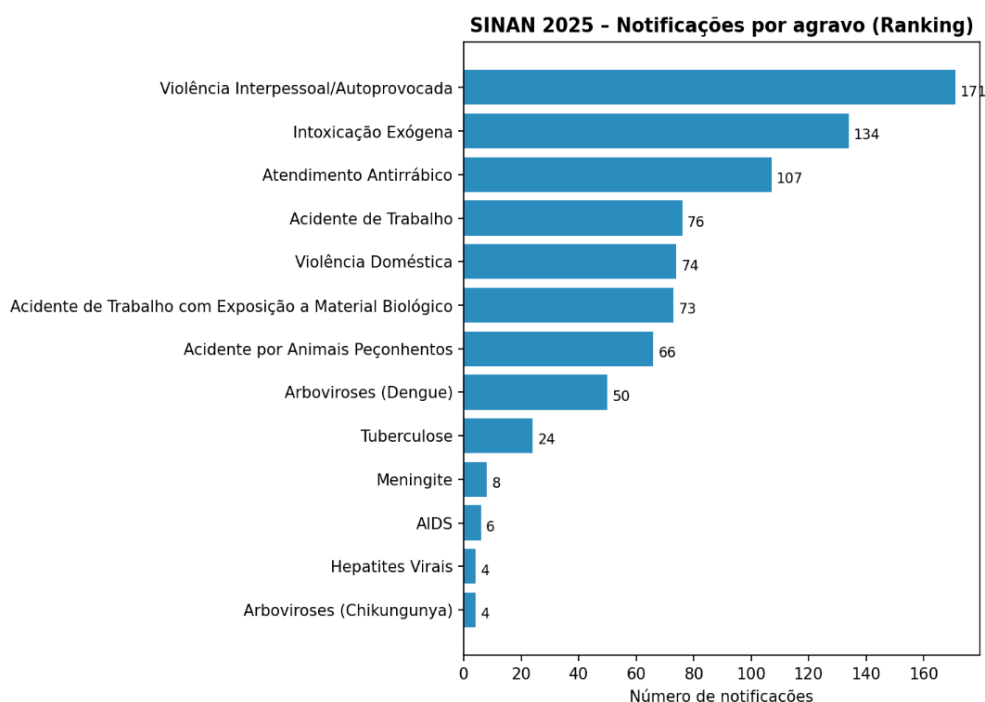


AUDITORIAS REALIZADAS	QUANTIDADE
Prontuários clínicos	1.179
Prontuários cirúrgicos	136
<b>TOTAL</b>	<b>12.026</b>

Fonte: SSVSP - HUL, 2025.

O quantitativo de notificações compulsórias de doenças, agravos e eventos de interesse em saúde registradas no período de janeiro a dezembro de 2025, conforme os critérios de definição de caso vigentes.

Gráfico 14 – Notificações por Agravos no HUL (2025).



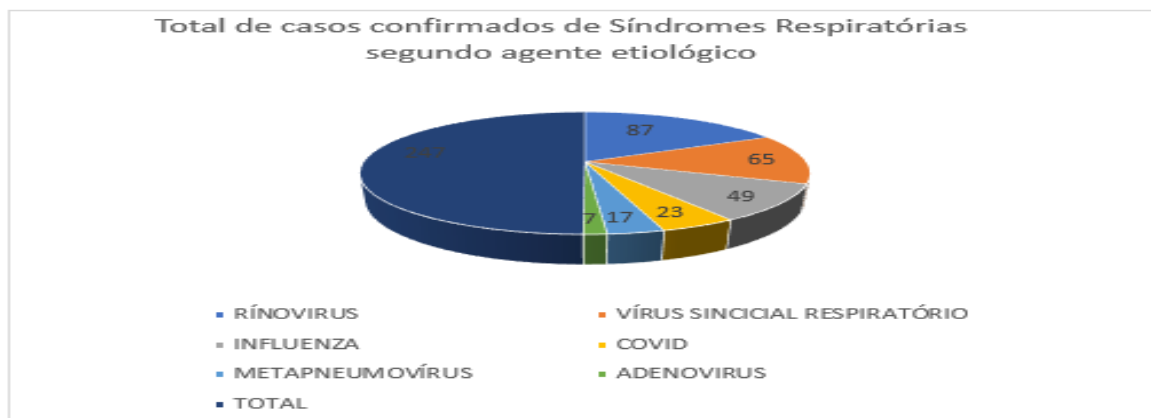
Fonte: SSVSP - HUL, 2025.

De forma complementar, o Gráfico abaixo apresenta a distribuição dos casos confirmados de Síndromes Respiratórias notificados ao longo de 2025, totalizando 247 registros.

Esses dados também reforçam a importância da vigilância ativa e da testagem tempestiva para a detecção precoce de surtos e para o planejamento de ações assistenciais e de saúde pública.



Gráfico 15 – Notificações por Agravo no HUL (2025).



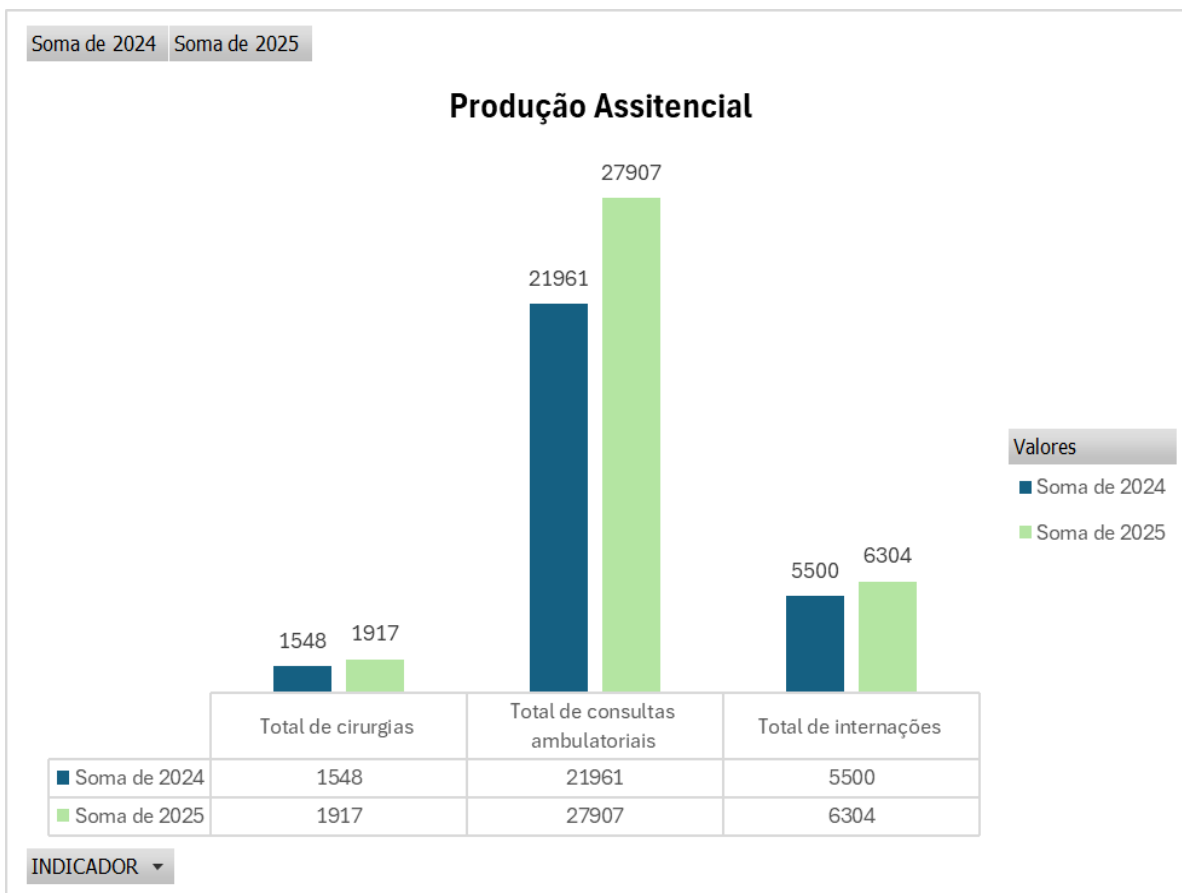
FONTE: SSVSP – HUL, SIVEP-gripe e E-SUS Notifica, 2025.

Adicionalmente, no exercício de 2025, foi realizada a reestruturação da Comissão de Controle de Infecções Relacionadas à Assistência à Saúde (CCIRAS), com vistas ao fortalecimento das ações de prevenção, vigilância e controle das infecções associadas ao cuidado em saúde. Nesse contexto, destaca-se a contratação de um infectologista, que passou a integrar o Serviço de Controle de Infecções Relacionadas à Assistência à Saúde (SCIRAS), contribuindo de forma significativa para o aprimoramento dos processos assistenciais, especialmente no que se refere ao diagnóstico oportuno, à condução terapêutica adequada e ao gerenciamento racional do uso de antimicrobianos.

Ademais, merece destaque a elaboração e institucionalização dos protocolos de antibioticoterapia e antibioticoprofilaxia cirúrgica, com o objetivo de padronizar condutas, reduzir a variabilidade clínica, prevenir o surgimento de microrganismos multirresistentes e qualificar o cuidado prestado.



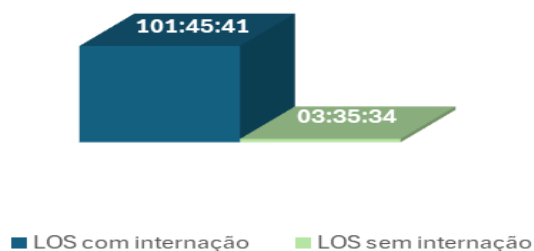
Gráfico 16– Produção Assistencial no HUL (2025).



Fonte: AGHU HUL

Gráfico 17– Tempo Total de Permanência do Paciente no HUL (2025).

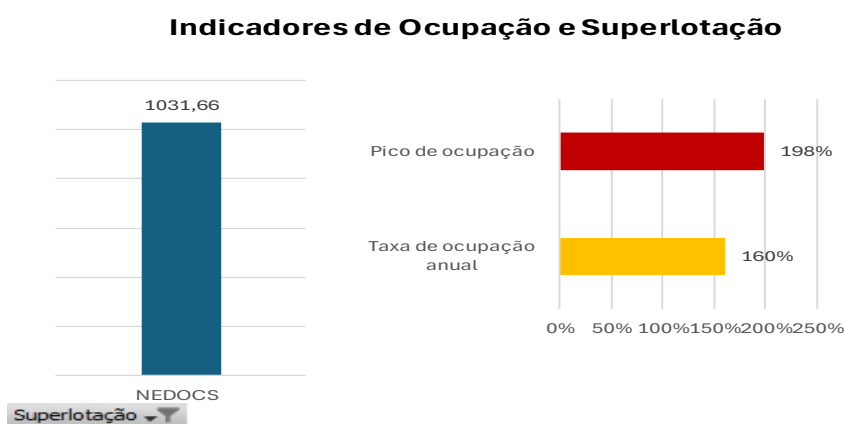
### Tempo total de permanência do paciente no Hospital



Fonte: AGHU HUL/Painel Monitoramento do AOC



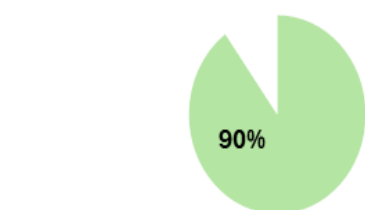
Gráfico 18– Indicadores de Ocupação e Superlotação no HUL (2025).



Fonte: AOC (2025).

Gráfico 19- Conformidade AVAqualis, HUL (2025)

## Conformidade AVAqualis



■ Conformidade AVAqualis

Fonte: Portal Avaqualis

## 5.4 Ensino

O HUL-UFS/HU Brasil manteve seu compromisso com a formação de novos profissionais de saúde em 2025. A instituição serviu como campo de estágio e residência para centenas de estudantes e residentes, contribuindo para a qualificação da mão de obra na área da saúde. Foram desenvolvidos novos programas de residência e aprimorados os currículos existentes, alinhando-os às necessidades





do SUS e às melhores práticas pedagógicas. A integração ensino-serviço foi fortalecida, garantindo que a prática assistencial estivesse sempre conectada à produção de conhecimento.

### 5.4.1 Programas de Residência Médica

A Residência Médica constitui modalidade de pós-graduação lato sensu, regulamentada pela Lei nº 6.932, de 07 de julho de 1981, caracterizada por treinamento em serviço sob supervisão de profissionais médicos qualificados, com carga horária integral e dedicação exclusiva.

No Hospital Universitário de Lagarto (HUL-UFS), os Programas de Residência Médica são coordenados pela Comissão de Residência Médica (COREME), em articulação com a Gerência de Ensino e Pesquisa (GEP), observando as normativas da Comissão Nacional de Residência Médica (CNRM) e o Regimento Interno da HU Brasil.

Em 2025, o HUL-UFS ofertou **quatro Programas de Residência Médica**, conforme apresentado:

- Cirurgia Geral
- Clínica Médica
- Ortopedia e Traumatologia
- Pediatria

**Tabela 5 - Programas de Residência Médica no HUL (2025)**

Programa	Nº de Vagas	Duração (anos)	Situação na CNRM	Coordenador (a) do Programa
Cirurgia Geral	3	3	Plenária - Credenciamento 5 anos	Drª Hianga Fayssa Fernandes Siqueira E-mail: <a href="mailto:hianga.siqueira@ebserh.gov.br">hianga.siqueira@ebserh.gov.br</a>
Clínica Médica	5	2	Credenciamento 5 anos	Dr. Martins Dionízio dos Santos Júnior E-mail: <a href="mailto:martins.junior@ebserh.gov.br">martins.junior@ebserh.gov.br</a>
Ortopedia e Traumatologia	2	3	Credenciamento 5 anos	Dr. Érico de Pinho Menezes E-mail: <a href="mailto:erico.menezes@ebserh.gov.br">erico.menezes@ebserh.gov.br</a>
Pediatria	2	3	Credenciamento 5 anos	Drª Camile D Ávila Levita E-mail: <a href="mailto:camile.levita@ebserh.gov.br">camile.levita@ebserh.gov.br</a>

Fonte: Formsus GEP



Os programas encontram-se devidamente credenciados junto à CNRM, com duração variando entre dois e três anos, conforme a especialidade, e contam com coordenações médicas responsáveis pela condução acadêmica e assistencial.

### 5.4.2 Programas de Residência Multiprofissional

As Residências Multiprofissionais e em Área Profissional da Saúde, instituídas pela Lei nº 11.129/2005, são orientadas pelos princípios do Sistema Único de Saúde (SUS) e voltadas à formação em serviço, com abordagem interdisciplinar e foco nas necessidades sociais e regionais.

O HUL-UFS mantém, desde 2016, o **Programa de Residência Multiprofissional em Atenção Hospitalar à Saúde**, com duração de dois anos, abrangendo as seguintes áreas profissionais:

- Enfermagem
- Farmácia
- Fisioterapia
- Fonoaudiologia
- Nutrição
- Terapia Ocupacional

O programa encontra-se devidamente credenciado junto à Comissão Nacional de Residência Multiprofissional em Saúde (CNRMS) e possui coordenação geral e coordenações por área, assegurando a integração ensino–serviço–assistência. A distribuição de vagas por área profissional encontra-se apresentada abaixo:

Tabela 6- Programas de Residência Multiprofissional em Saúde no HUL (2025)

Área	Nº de Vagas	Duração (anos)	Situação na CNRMS	Coordenador (a) de Área
Enfermagem	2	2	Credenciamento 5 anos	Prof. Dr. Damião da Conceição Araújo E-mail: <a href="mailto:damiao.araujo92@gmail.com">damiao.araujo92@gmail.com</a>
Farmácia	2	2	Credenciamento 5 anos	Profª Drª Izadora Menezes da Cunha Barros E-mail: <a href="mailto:izadora.barros@academico.ufs.br">izadora.barros@academico.ufs.br</a>
Fisioterapia	2	2	Credenciamento 5 anos	Profª Drª Telma Cristina Fontes Cerqueira E-mail: <a href="mailto:telmacristina@academico.ufs.br">telmacristina@academico.ufs.br</a>
Fonoaudiologia	2	2	Credenciamento 5 anos	Profª Drª Danielle Ramos Domenis E-mail: <a href="mailto:drdomenis6199@academico.ufs.br">drdomenis6199@academico.ufs.br</a>





<b>Nutrição</b>	2	2	Credenciamento 5 anos	Profª MSc. Rose Carolinne Correia da Silva E-mail: <a href="mailto:rosecorreia@academico.ufs.br">rosecorreia@academico.ufs.br</a>
<b>Terapia Ocupacional</b>	2	2	Credenciamento 5 anos	Profª Drª Sandra Aiache Menta E-mail: <a href="mailto:sandra.menta@ebserh.gov.br">sandra.menta@ebserh.gov.br</a>

Fonte: Formsus GEP

### 5.4.3 Programas de Residência Multiprofissional

Em 2025, o Hospital Universitário de Lagarto contou com **53 residentes**, distribuídos da seguinte forma:

- Cirurgia Geral: 8 residentes
- Clínica Médica: 10 residentes
- Ortopedia e Traumatologia: 7 residentes
- Pediatria: 5 residentes
- Residência Multiprofissional: 23 residentes

Esse quantitativo evidencia a relevância do HUL-UFS como campo formador na pós-graduação em saúde e seu papel estratégico na qualificação de profissionais para o SUS.

Figura 8- Quantitativo de Residentes do HUL/UFS 2025



Fonte: Formsus GEP



## 5.4.4 Número de Preceptores Cadastrados

O HUL-UFS contou, em 2025, com **323 preceptores cadastrados** no banco de dados da Unidade de Gerenciamento de Atividades de Pós-Graduação, distribuídos nas seguintes categorias profissionais:

- Médicos: 154
- Enfermeiros: 77
- Fisioterapeutas: 25
- Farmacêuticos: 17
- Fonoaudiólogos: 10
- Nutricionistas: 12
- Terapeutas Ocupacionais: 11
- Psicólogos: 8
- Assistentes Sociais: 9

Esse quantitativo demonstra a robustez da rede de preceptoria e o compromisso institucional com a formação multiprofissional qualificada.

Figura 9- Quantitativo de Preceptores do HUL/UFS 2025



Fonte: Formsus GEP



### 5.4.5 Alunos em Internato/Estágio Curricular

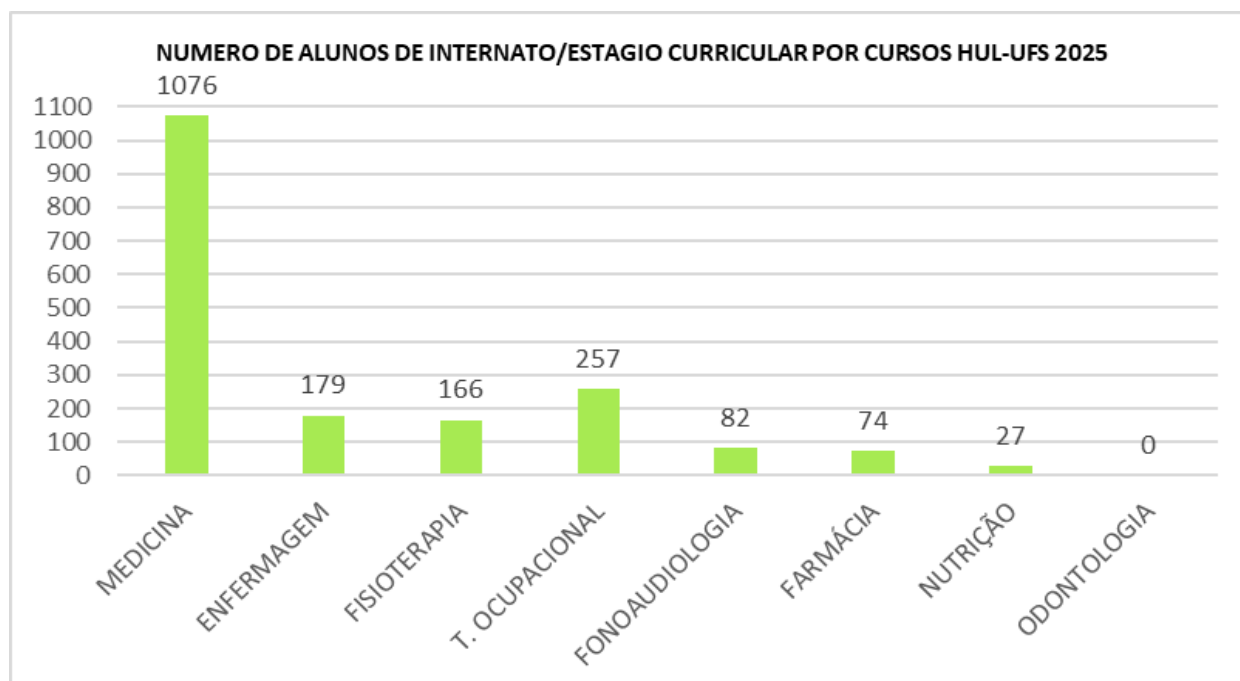
Em 2025, o HUL-UFS recebeu **1.678 alunos** em internato e estágio curricular. O curso de Medicina apresentou o maior quantitativo, com **1.076 alunos**, consolidando o hospital como principal campo de prática médica da UFS.

Entre os cursos multiprofissionais, destacaram-se:

- Terapia Ocupacional: 257 alunos
- Enfermagem: 179 alunos
- Fisioterapia: 166 alunos

Observou-se baixa utilização dos cenários de prática pelos cursos de Fonoaudiologia e Farmácia, bem como a ausência de alunos do curso de Odontologia, evidenciando desafios institucionais para ampliação e diversificação dos campos de prática,

Gráfico 20- Quantitativo de alunos em internato/estágio curricular no HUL/UFS 2025



Fonte: Formsus GEP



### 5.4.6 Alunos em Atividades Práticas

No exercício de 2025, o HUL-UFS contabilizou **472 alunos** em atividades práticas regulares. O curso de Medicina manteve a maior participação, com **126 alunos**, seguido por:

- Educação em Saúde: 121 alunos
- Enfermagem: 72 alunos
- Terapia Ocupacional: 48 alunos

Cursos como Odontologia, Farmácia e Fisioterapia apresentaram participação moderada. Os dados reafirmam o papel do HUL-UFS como espaço estratégico para a formação interprofissional, ao mesmo tempo em que apontam oportunidades para ampliação da inserção de outras áreas.

Figura 10- Quantitativo de alunos em atividades práticas no HUL/UFS (2025).



Fonte: Formsus GEP

### 5.4.7 Alunos em Ligas Acadêmicas

Em 2025, o HUL-UFS contou com a atuação de **13 ligas acadêmicas**, totalizando ampla participação discente e fortalecendo a integração entre ensino, pesquisa e extensão.



Destacaram-se:

- Liga de Urgência e Emergência: 20 alunos
- Liga de Fisioterapia em Terapia Intensiva: 20 alunos
- Ligas de Endocrinologia e Cardiologia: 15 alunos cada

Áreas como Medicina Interna, Ortopedia, Nutrição Clínica e Psiquiatria Clínica apresentaram menor adesão, indicando a necessidade de estratégias de estímulo à participação estudantil.

Figura 11- Quantitativo de alunos em ligas acadêmicas no HUL/UFS (2025)



Fonte: Formsus GEP

### 5.4.8 Procedimentos Operacionais Padrão (POP's)

Em 2025, a Gerência de Ensino e Pesquisa consolidou e manteve ativos **21 Procedimentos Operacionais Padrão (POP's)**, relacionados à gestão do ensino, graduação, pós-graduação, preceptoria e uso da infraestrutura institucional, garantindo padronização, rastreabilidade e segurança aos processos.

Os POP's contemplam fluxos de:

- Atividades acadêmicas;





- Gestão de estágios e residências;
- Controle de preceptoria;
- Acesso a infraestrutura, alimentação e vestuário;
- Registro, monitoramento e avaliação das atividades de ensino.

#### 5.4.9 Percentual de Vagas Preenchidas dos Programas de Residência

Em 2025, 100 % das vagas ofertadas por meio do ENARE foram preenchidas no HUL. O processo de adesão envolve a articulação da UGAPG com a Comissão de Residência Médica (COREME) e a Comissão de Residência Multiprofissional (COREMU), sendo realizada, em regra, entre os meses de abril e maio do exercício anterior ao ingresso dos residentes. A etapa de convocação e matrícula dos candidatos aprovados ocorre entre janeiro e março do ano de ingresso, conforme cronograma estabelecido pelo ENARE, com prazo final para matrícula até 31 de março.

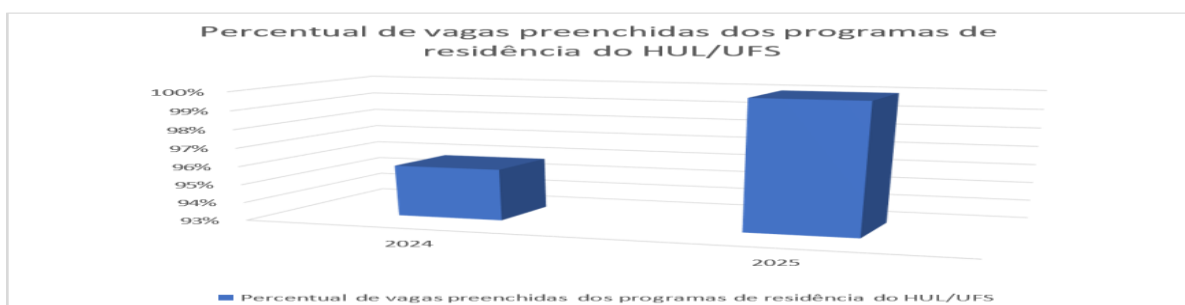
O indicador **Percentual de Vagas Preenchidas** é calculado a partir da relação entre o número de vagas efetivamente ocupadas e o número total de vagas ofertadas nos programas de residência do HUL-UFS.

A análise comparativa dos resultados dos anos de 2024 e 2025, evidencia elevado índice de ocupação das vagas, demonstrando efetividade do processo de adesão ao ENARE e atratividade institucional dos programas ofertados pelo HUL-UFS.

**Figura 12-Percentual de vagas ofertadas pelo ENARE no HUL (2025)**



**Gráfico 21- Percentual de Vagas Preenchidas dos Programas de Residência no HUL/UFS (2025)**





### 5.4.10 Percentual de Preceptores Capacitados em Preceptoria por Categoria Profissional

A capacitação em preceptoria constitui um eixo estratégico para a qualificação do ensino em serviço e para o fortalecimento da integração ensino–serviço–assistência em hospitais universitários. Nesse contexto, o Setor de Gestão do Ensino (SGE) do HUL-UFS atua de forma contínua no monitoramento e na promoção de ações voltadas à qualificação pedagógica dos preceptores.

Em 2025, no primeiro semestre, o SGE ofertou o Curso de Preceptoria no Ambiente Hospitalar, com carga horária de 60 horas, na modalidade assíncrona, resultando na capacitação de 48 preceptores da instituição.

O indicador Percentual de Preceptores Capacitados em Preceptoria por Categoria Profissional é calculado a partir da relação entre o número de preceptores capacitados e o total de preceptores cadastrados em cada categoria profissional.

As Tabelas abaixo apresentam os resultados referentes aos anos de 2024 e 2025, respectivamente. Observa-se que, apesar da realização de ação estruturada de capacitação em 2025, o percentual global de preceptores capacitados apresentou redução de 43,5% para 39,6%.

Tal variação está diretamente relacionada à ampliação do número total de preceptores cadastrados, que passou de 287 em 2024 para 323 em 2025, reflexo da expansão da capacidade formativa do hospital e da elevada rotatividade de profissionais, característica do contexto hospitalar universitário. Ressalta-se que, mesmo com a redução percentual, houve aumento no número absoluto de preceptores capacitados, de 125 para 128.

Dessa forma, o resultado não indica retrocesso nas ações de qualificação, mas evidencia a necessidade de continuidade e ampliação das ofertas de capacitação em preceptoria, especialmente para absorção dos novos profissionais incorporados ao processo formativo.



Tabela 7 - Percentual de preceptores capacitados em preceptoría no ano de 2024.

CATEGORIA PROFISSIONAL	Nº DE PRECEPTORES CADASTRADOS	Nº DE PRECEPTORES CAPACITADOS EM PRECEPTORIA	PERCENTUAL (APÓS APLICAÇÃO DA FÓRMULA)
Assistente Social	8	7	87,5%
Enfermeiro(a)	69	38	55%
Farmacêutico(a)	16	13	81,2%
Fisioterapeuta	25	19	76%
Fonoaudiólogo(a)	8	6	75%
Médico(a)	140	26	18,5%
Nutricionista	8	6	75%
Psicólogo(a)	5	5	100%
Terapeuta Ocupacional	8	5	62,5%
<b>Total</b>	<b>287</b>	<b>125</b>	<b>43,5%</b>

Fonte: Formsus GEP

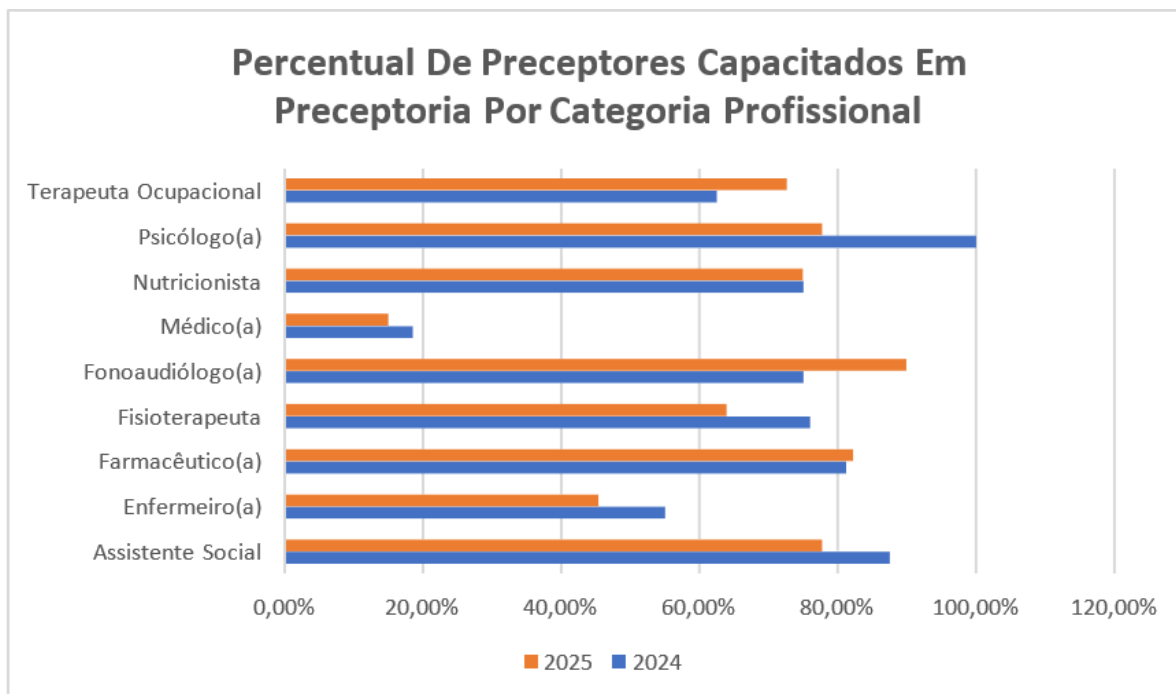
Tabela 8 - Percentual de preceptores capacitados em preceptoría no ano de 2025.

CATEGORIA PROFISSIONAL	Nº DE PRECEPTORES CADASTRADOS	Nº DE PRECEPTORES CAPACITADOS EM PRECEPTORIA	PERCENTUAL (APÓS APLICAÇÃO DA FÓRMULA)
Assistente Social	9	7	77,8%
Enfermeiro(a)	77	35	45,4%
Farmacêutico(a)	17	14	82,3%
Fisioterapeuta	25	16	64%
Fonoaudiólogo(a)	10	9	90%
Médico(a)	154	23	15%
Nutricionista	12	9	75%
Psicólogo(a)	9	7	77,8%
Terapeuta Ocupacional	11	8	72,7%
<b>Total</b>	<b>323</b>	<b>128</b>	<b>39,6%</b>

Fonte: Formsus GEP



Gráfico 22- Percentual de Preceptores capacitados por categoria profissional no HUL  
entre 2024 e 2025



Fonte: Formsus GEP

### 5.4.11 Índice de Satisfação dos Residentes com os Cenários de Prática e a Preceptorias do HUL-UFS

O Índice de Satisfação dos Residentes mensura a percepção dos residentes em relação aos cenários de prática e à atuação da preceptorias no HUL-UFS, contemplando os Programas de Residência Médica e o Programa de Residência Multiprofissional em Atenção Hospitalar à Saúde.

A avaliação é estruturada em três eixos temáticos, com pesos diferenciados:

- **Infraestrutura das Unidades Assistenciais** (peso 1);
- **Ensino no Campo de Prática** (peso 2);
- **Avaliação dos Preceptores** (peso 2).



Cada eixo é avaliado em escala de 1 a 5, variando de  *muito ruim a excelente*. Os dados foram coletados por meio de formulários eletrônicos enviados aos residentes egressos no último mês de conclusão da residência (fevereiro/2025), tendo sido validadas **16 respostas**.

Após a apuração das médias por eixo e aplicação dos respectivos pesos, obteve-se, em 2025, um **Índice Global de Satisfação de 3,8**, conforme apresentado na Tabela a seguir, correspondente ao conceito “**bom**”.

O resultado indica avaliação positiva dos cenários de prática e da preceptoria, ao mesmo tempo em que sinaliza oportunidades de aprimoramento contínuo, especialmente nos aspectos relacionados à infraestrutura e ao fortalecimento das práticas pedagógicas no ambiente assistencial.

**Tabela 9- Índice de Satisfação dos Residentes com Cenários de Prática e Preceptoria no HUL (2025)**

EIXOS	MÉDIA EIXO	PESO	MÉDIA DO EIXO X PESO
EIXO 1	3,8	1	3,8
EIXO 2	3,8	2	7,6
EIXO 3	3,7	2	7,5
<b>SOMA</b>		<b>5</b>	<b>18,9</b>
<b>ÍNDICE DE SATISFAÇÃO 2025 - 3,8</b>			

Fonte: Forms GEP

## 5.5 Pesquisa, Inovação e Projetos

A área de pesquisa no HUL-UFS/HU Brasil teve um ano produtivo em 2025. Houve um aumento no número de projetos de pesquisa aprovados e desenvolvidos, com foco em temas relevantes para a saúde pública e para as necessidades da região. A colaboração com outras instituições de pesquisa e fomento foi intensificada, resultando na publicação de artigos científicos e na apresentação de trabalhos em congressos nacionais e internacionais. A infraestrutura de pesquisa foi aprimorada, oferecendo melhores condições para o desenvolvimento de estudos de alta qualidade.



### 5.5.1 Revisão do Manual de Orientações para Discentes dos Programas de Residência do HUL/UFS

Com o objetivo de fortalecer os mecanismos pedagógicos e qualificar o processo de ensino-aprendizagem na pós-graduação, bem como aprimorar a comunicação entre a gestão do ensino, preceptores e residentes, o Hospital Universitário de Lagarto (HUL-UFS) promoveu, em 2025, a **revisão e atualização do Manual de Orientações para os Discentes dos Programas de Residência**.

O documento consolidado reúne informações institucionais, fluxos administrativos e acadêmicos, direitos e deveres dos residentes, orientações pedagógicas e normativas internas, constituindo-se como instrumento estruturante para a integração dos residentes à instituição e para o fortalecimento das práticas pedagógicas no âmbito das residências.

A atualização do manual representa avanço na padronização das informações, no acolhimento dos discentes e na qualificação do ambiente formativo do HUL-UFS.

**Figura 13- Manual de Orientações para Residentes do HUL/UFS**



Fonte: Própria



## 5.5.2 Avaliação das Atividades dos Preceptores

Em atendimento às recomendações da Auditoria Interna, que orientam a instituição de instrumentos formais para avaliação do desempenho da preceptoria, o Setor de Gestão do Ensino (SGE) do HUL-UFS realizou, em 2025, a **Avaliação Semestral das Atividades dos Preceptores**.

O processo avaliativo baseia-se em **Atividades Profissionais Confiáveis (EPAs)** e contempla 16 critérios relacionados a competências pedagógicas, técnicas, éticas e relacionais, incluindo aspectos como conhecimento didático-pedagógico, supervisão, comunicação, ética, empatia, participação em atividades científicas e processos de ensino-aprendizagem teóricos.

A avaliação é realizada por alunos e residentes e residentes, por meio de formulário eletrônico disponibilizado pelas Unidades de Ensino por um período de 15 dias corridos, assegurando anonimato, rastreabilidade e padronização dos resultados. Os critérios são avaliados em escala de desempenho progressiva, permitindo análise qualitativa e quantitativa da atuação dos preceptores.

No **primeiro semestre de 2025**, foram realizadas **176 avaliações**, com média geral de **3,54**.

No **segundo semestre de 2025**, foram realizadas **93 avaliações**, atingindo média geral de **3,62**.

Os resultados evidenciam melhoria no desempenho global da preceptoria ao longo do exercício e refletem o compromisso institucional com a qualificação contínua do ensino em serviço, subsidiando ações de aprimoramento pedagógico e gestão da preceptoria.

**Tabela 10- Resultado da avaliação das atividades dos preceptores do HUL/UFS – 1º semestre 2025**



### AValiação das Atividades dos Preceptores

	Conhecimento didático-pedagógico	Conhecimentos técnicos na sua área de atuação em saúde	Atuação e orientação baseadas em evidências	Disponibilidades de tempo para ensinar	Tempo utilizado na supervisão	Disponibilidade para tirar dúvidas	Compromisso com a educação e desenvolvimento profissional	Envolvimento em discussões e ambiente propício para o aprendizado	Avaliação	Comunicação	Respeito	Ética	Empatia	Participação das visitas	Participação em atividades científicas	Processos de ensino-aprendizagem em teóricos
FISIOTERAPIA	3,67	3,60	3,60	3,87	3,27	3,93	3,60	3,60	3,60	3,93	3,80	3,87	3,73	3,27	3,57	3,57
NUTRIÇÃO	3,33	3,22	3,11	3,22	3,22	3,22	3,33	3,33	3,33	3,33	3,33	3,33	3,22	3,33	3,22	3,22
ENFERMAGEM	3,42	3,42	3,33	3,08	2,75	3,42	3,42	3,25	3,08	3,50	3,58	3,42	3,42	3,08	2,17	3,42
FONOAUDILOGIA	4,00	4,00	4,00	4,00	4,00	4,00	4,00	3,80	3,20	4,00	4,00	4,00	4,00	3,00	3,40	3,40
TERAPIA OCUPACIONAL	3,71	3,71	3,67	3,54	3,38	3,71	3,71	3,53	3,14	3,75	3,79	3,71	3,71	3,04	2,78	3,41
FARMACIA	3,71	3,71	3,67	3,54	3,38	3,71	3,71	3,53	3,14	3,75	3,79	3,71	3,71	3,04	2,78	3,41
QUIRURGIA GERAL	3,62	3,62	3,62	3,57	3,70	3,62	3,57	3,70	3,70	3,62	3,71	3,67	3,62	3,48	3,55	3,70
PEDIATRIA	3,62	3,62	3,62	3,57	3,70	3,62	3,57	3,70	3,70	3,62	3,71	3,67	3,62	3,48	3,55	3,70
CLÍNICA MÉDICA	4,00	4,00	4,00	4,00	3,91	4,00	4,00	4,00	4,00	4,00	4,00	4,00	4,00	4,00	4,00	4,00
ORTOPEDIA E TRAUMATOLOGIA	4,00	4,00	4,00	4,00	4,00	4,00	4,00	4,00	4,00	4,00	4,00	4,00	4,00	4,00	4,00	4,00
	3,71	3,69	3,66	3,64	3,53	3,72	3,68	3,64	3,48	3,76	3,77	3,74	3,70	3,37	3,30	3,68

**2º SEMESTRE 2025**  
93 AVALIAÇÕES

**MÉDIA GERAL:**  
**3,62**

0 NA	0 1	0 2	0 3	0 4
Não aplicável	Raramente demonstra (<25% do tempo)	Algumas vezes demonstra (25-50% do tempo)	Demonstra na maioria dos casos (50-75% do tempo)	Demonstra na grande maioria dos casos (>75% do tempo)





Figura 14- Avaliação das atividades dos Preceptores das Residências do HUL/UFS

**AVALIAÇÃO DAS ATIVIDADES DOS PRECEPTORES DAS RESIDÊNCIAS DO HUL/UFS**

Preceptores devem ser capazes de manter uma boa comunicação, bom relacionamento interpessoal, ter disponibilidade para ensinar e tirar dúvidas, participar dos processos de ensino-aprendizagem e ter uma formação Profissional diferenciada.

PROGRAMA \*

- CIRURGIA GERAL
- CLÍNICA MÉDICA
- ORTOPEDIA E TRAUMATOLOGIA
- PEDIATRIA
- MULTIPROFISSIONAL EM ATENÇÃO HOSPITALAR

Competências: Didático- pedagógico, Atuação baseada em evidências, Supervisão, disponibilidade, Educação, Profissionalismo, Comunicação e ética (Práticas Confiáveis)

	NA	1	2	3	4
Conhecimento didático-pedagógico (aplica os conhecimentos didático-pedagógicos para facilitar o aprendizado do residente)	<input type="radio"/>	<input type="radio"/>	<input type="radio"/>	<input type="radio"/>	<input type="radio"/>

Fonte: Formsus GEP

Tabela 11- Avaliação das Atividades dos Preceptores no HUL (2025)

### AVALIAÇÃO DAS ATIVIDADES DOS PRECEPTORES

	Conhecimento didático-pedagógico	Conhecimentos técnicos na sua área de atuação em saúde	Atuação e orientação baseada em evidências	Disponibilidades de tempo para ensinar	Tempo utilizado na supervisão	Disponibilidade para tirar dúvidas	Compromisso com a educação e desenvolvimento profissional	Envolvimento em discussões e ambiente propício para o aprendizado	Avaliação	Comunicação	Respeito	Ética	Empatia	Participação das visitas	Participação em atividades científicas	Processos de ensino-aprendizagem em teóricos
FISIOTERAPIA	3,36	3,45	3,45	3,55	3,45	3,45	3,45	3,45	3,64	3,64	3,64	3,64	3,64	3,55	3,45	3,45
NUTRIÇÃO	3,82	4,00	3,64	3,55	3,27	3,73	3,73	3,64	3,73	3,82	3,91	3,91	3,91	3,91	3,30	3,70
ENFERMAGEM	2,62	2,93	2,85	2,36	2,15	3,15	2,57	2,77	2,38	2,93	3,43	3,29	3,07	2,67	1,77	2,00
FONOAUDIOLÓGICA	3,20	3,40	3,40	3,40	3,80	3,80	3,80	3,60	3,80	3,60	3,80	4,00	3,80	4,00	3,00	2,60
TERAPIA OCUPACIONAL	3,40	3,30	3,40	3,50	3,50	3,80	3,70	3,60	3,10	3,70	3,70	3,60	3,60	3,10	3,30	3,60
FARMÁCIA	3,73	3,87	3,67	3,80	3,47	4,00	3,87	3,67	3,87	4,00	4,00	4,00	4,00	3,53	3,60	3,87
CIRURGIA GERAL	3,38	3,37	3,37	3,33	3,34	3,36	3,34	3,32	3,32	3,32	3,34	3,33	3,32	3,39	3,40	3,38
PEDIATRIA	3,46	3,46	3,46	3,54	3,54	3,54	3,54	3,54	3,54	3,54	3,46	3,46	3,38	3,08	3,42	3,54
CLÍNICA MÉDICA	4,00	4,00	4,00	3,33	3,33	4,00	4,00	4,00	4,00	3,67	4,00	4,00	4,00	4,00	3,00	4,00
ORTOPEDIA E TRAUMATOLOGIA	4,00	4,00	4,00	4,00	4,00	4,00	4,00	4,00	4,00	4,00	4,00	4,00	4,00	4,00	4,00	4,00
<b>MÉDIA GERAL</b>	<b>3,50</b>	<b>3,58</b>	<b>3,52</b>	<b>3,44</b>	<b>3,39</b>	<b>3,68</b>	<b>3,60</b>	<b>3,56</b>	<b>3,52</b>	<b>3,62</b>	<b>3,73</b>	<b>3,72</b>	<b>3,67</b>	<b>3,52</b>	<b>3,22</b>	<b>3,41</b>

1º SEMESTRE 2025  
176 AVALIAÇÕES

**MÉDIA GERAL:  
3,54**

Fonte: Forms GEP





### 5.5.3 Curso de Preceptoría no Ambiente Hospitalar

Em maio de 2025, o Setor de Gestão do Ensino (SGE) do HUL-UFS desenvolveu e executou o **Curso de Preceptoría no Ambiente Hospitalar**, com o objetivo de qualificar pedagogicamente os preceptores que atuam nos cursos de graduação da área da saúde e nos programas de residência da instituição.

A iniciativa fundamentou-se no reconhecimento do papel estratégico do hospital universitário como campo de prática e da preceptoría como eixo central da formação técnica, ética, humanística e interprofissional de estudantes e residentes, inseridos em um contexto real de assistência à saúde.

Entre os principais objetivos do curso destacaram-se:

- Qualificação pedagógica dos preceptores;
- Aprimoramento das estratégias de ensino, supervisão, acompanhamento e acolhimento de estudantes e residentes;
- Fortalecimento das habilidades de comunicação e avaliação;
- Estímulo à reflexão crítica sobre o papel do preceptor no ensino em serviço;
- Incentivo à atuação interprofissional e à integração entre os níveis de formação.

O curso contou com a participação de **cinco instrutores**, todos profissionais da instituição com atuação estratégica nas áreas de ensino, pós-graduação e pesquisa, fortalecendo a articulação entre gestão, assistência e formação.

Como resultado, **48 preceptores** vinculados aos cursos de graduação e aos programas de residência do HUL-UFS foram capacitados, contribuindo para o aprimoramento dos processos de ensino-aprendizagem, para a qualificação da formação profissional e para o fortalecimento do papel do hospital como instituição formadora no âmbito do SUS.



Figura 15- Cartaz de divulgação do curso de preceptoría no HUL (2025)

Curso de  
**PRECEPTORIA**  
no ambiente hospitalar

**Público-Alvo:** Preceptores do HUL/UFS

**Objetivo Geral:** Capacitar os profissionais do HUL/UFS para atuarem como preceptores de referência, promovendo excelência no ensino e formação em saúde.

**Carga Horária Total:** 60 horas

**Número de Vagas:** 40 vagas

**Inscrições:** Até 12/05/2025 através do QR code

**Módulos:**

**Módulo 1 – Data: 15/05/2025** (13:00h às 17:00h) – **Tema: Importância da Preceptoría no Âmbito Hospitalar e Métodos de Avaliação** (On-line) – Palestrante: Maurício Araújo.

**Módulo 2 – Data: 22/05/2025** (13:00h às 17:00h) – **Tema: Preceptoría e Pesquisa** (On-line) – Palestrantes: Rafael Pinto e Larissa Resende.

**Módulo 3 – Data: 23/05/2025** 08:00h às 12:30h – **Tema: Preceptoría em Diálogo: Suporte, Ideias e Crescimento Coletivo** (On-line) – Palestrantes: Marcirene Mendonça e José Lucas; 13:30h às 18:00h – **Momento de autocuidado e relaxamento** (Presencial – Sala de Aula da GEP).

**Módulo 4 – Data: 26/05/2025** 08:00h às 12:30h – **Tema: Metodologias Ativas** (On-line) – Palestrante: Marcirene Mendonça. 13:30h às 18:00h – **Momento de autocuidado e relaxamento** (Presencial – Sala de Aula da GEP).

**Módulo 5 – Data: 30/05/2025** (13:00h às 17:00h) – **Tema: Aperfeiçoamento do ensino diante da super lotação e intensa jornada de trabalho** (Presencial – Sala de Aula da GEP).

**Módulo 6 – Atividade autogerida – relato de experiência sobre atividades de preceptoría desenvolvidas no HUL/UFS** – Atividade complementar – Entrega até 30/06/2025

**Sector de Gestão do Ensino – HUL/UFS**

## 5.5.4 Acolhimento dos Residentes

Em 06 de março de 2025, o Hospital Universitário de Lagarto (HUL-UFS) realizou o acolhimento institucional dos novos residentes dos Programas de Residência Médica e Multiprofissional. A atividade foi coordenada pelo Setor de Gestão do Ensino (SGE) e contou com a participação de **29 residentes** de diferentes categorias profissionais, incluindo Medicina, Enfermagem, Fisioterapia, Farmácia, Nutrição, Terapia Ocupacional, Fonoaudiologia e Psicologia.

A programação incluiu visita guiada às dependências do hospital, credenciamento dos residentes e mesa de abertura com apresentação dos supervisores dos programas de residência e do Colegiado Executivo do HUL-UFS. Também foram realizadas dinâmicas de integração e apresentação do **Manual de Orientações dos Residentes**, reforçando diretrizes institucionais e normativas essenciais para a atuação no ambiente hospitalar.

No período da tarde, os residentes participaram de atividades formativas abordando temas estratégicos para o início das atividades assistenciais, tais como: sistema AGHU, uso e gerenciamento



de medicamentos, cuidados paliativos, segurança e saúde no trabalho (NR-32), hotelaria hospitalar, gestão da qualidade, segurança do paciente, comunicação assertiva, pesquisa e Lei Geral de Proteção de Dados (LGPD). As atividades foram conduzidas por chefias e profissionais especialistas, proporcionando visão integrada do funcionamento institucional.

No dia subsequente, foi realizada a **Simulação Clínica – Boas Práticas no Ambiente Hospitalar**, no Laboratório de Simulações Práticas do HUL-UFS, localizado no Centro de Simulações Práticas (CENSIP/UFS), com apoio da Prof<sup>a</sup> Dr<sup>a</sup> Jussily Cunha Oliveira, fortalecendo o preparo dos residentes para uma atuação ética, segura e qualificada.

**Figura 16- Acolhimento aos residentes HUL/UFS (2025)**





Figura 17- Acolhimento aos residentes HUL/UFS (2025)



### 5.5.5 Acolhimento dos Alunos em Internato Multiprofissional

Em 23 de maio de 2025, foi realizado o acolhimento dos estudantes do Campus Lagarto da Universidade Federal de Sergipe (UFS) que iniciaram o estágio curricular e o internato multiprofissional referente ao período 2025/2026 no HUL-UFS. A atividade foi coordenada pelo Setor de Gestão do Ensino e contou com a participação de **149 estudantes** dos cursos de Enfermagem, Farmácia, Fisioterapia, Fonoaudiologia, Nutrição e Terapia Ocupacional.

A programação contemplou apresentação institucional do hospital, orientações sobre normas, fluxos assistenciais, responsabilidades acadêmicas e condutas esperadas no ambiente hospitalar, visando garantir uma inserção segura, ética e alinhada às diretrizes pedagógicas e assistenciais.

O momento de acolhimento reafirmou o compromisso institucional com a formação multiprofissional e a integração ensino-serviço, preparando os estudantes para o desenvolvimento de competências técnicas, éticas e relacionais no contexto do SUS.



Figura 18-Momento de integração ensino-serviço no HUL (2025)



### 5.5.6 Acolhimento dos Alunos em Internato – Medicina

No período de 16 a 18 de junho de 2025, o HUL-UFS realizou o acolhimento dos estudantes do curso de Medicina em internato, no auditório do Centro de Simulações e Práticas (CENSIP) da UFS – Campus Lagarto. A ação foi coordenada pelo Setor de Gestão do Ensino, por meio da Unidade de Gerenciamento de Atividades de Graduação e Ensino Técnico (UGAGET), em parceria com o Departamento de Medicina da UFS e a Coordenação do Internato. O acolhimento teve como objetivo integrar os internos ao funcionamento institucional do hospital, apresentar normas, rotinas e fluxos assistenciais, bem como reforçar os princípios éticos, pedagógicos e assistenciais que norteiam o internato médico. A iniciativa contribuiu para uma atuação segura, responsável e comprometida com a qualidade do cuidado e do processo ensino-aprendizagem.



Figura 19- III Jornada Científica da Residência Multiprofissional em Atenção Hospitalar à Saúde



Em 29 de janeiro de 2025, foi realizada a **III Jornada Científica da Residência Multiprofissional em Atenção Hospitalar à Saúde do HUL-UFS**, na Área de Vivência do hospital, organizada pela Unidade de Gerenciamento de Atividades de Pós-Graduação e pela supervisão do programa.

O evento teve como objetivo a apresentação dos Trabalhos de Conclusão de Residência (TCR) dos residentes do segundo ano (R2), bem como a qualificação dos projetos dos residentes do primeiro ano (R1), além da participação de preceptores com apresentação de trabalhos científicos.

No total, foram apresentados **11 trabalhos em formato de pôster**, com entrega de menções honrosas a preceptores e colaboradores e premiação dos melhores trabalhos, promovendo a disseminação do conhecimento científico e o fortalecimento da cultura acadêmica no hospital.

Figura 20- III Jornada Científica da Residência Multiprofissional em Atenção Hospitalar à Saúde do HUL-UFS (2025)





### 5.5.8 III Simulação de Incidente com Múltiplas Vítimas (IMV)

Em 29 de setembro de 2025, foi realizada a III Simulação de Incidente com Múltiplas Vítimas (IMV) do Campus Lagarto da UFS, com simulação de desastre aéreo, em formato inovador e integrado entre a universidade e o HUL-UFS.

O exercício contou com participação ativa dos residentes do hospital, contemplando todas as etapas do atendimento, desde a triagem no cenário do incidente até o atendimento intra-hospitalar. As vítimas foram classificadas conforme protocolos padronizados, assegurando realismo e alinhamento às práticas assistenciais.

O evento envolveu instituições parceiras estratégicas, como Polícia Científica, SAMU, Corpo de Bombeiros, Polícia Militar e GETAM, fortalecendo a integração interinstitucional e contribuindo para o desenvolvimento de competências técnicas, tomada de decisão em situações críticas e trabalho multiprofissional em cenários de emergência e desastre.

**Figura 21- Trabalho Multiprofissional em Cenários de Emergência**



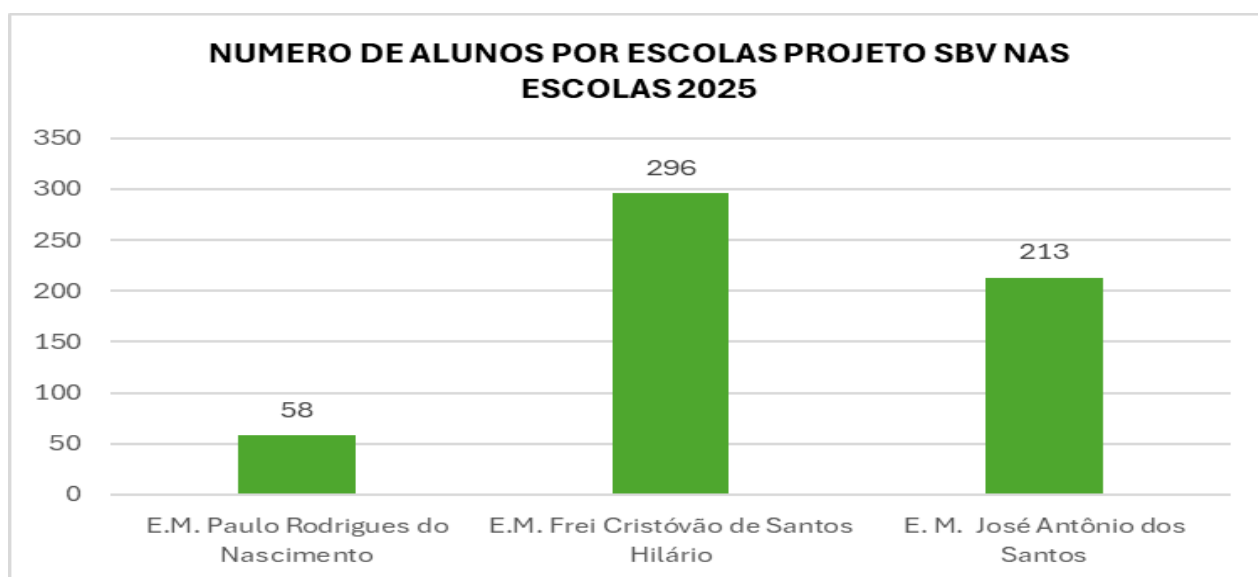


### 5.5.9 Projeto de Extensão Suporte Básico de Vida nas Escolas

Criado em 2023, o projeto **Suporte Básico de Vida (SBV) nas Escolas** tem como objetivo capacitar alunos do ensino fundamental (5º ao 9º ano) da rede municipal de Lagarto em manobras de desengasgo e ressuscitação cardiopulmonar (RCP). A iniciativa é desenvolvida em parceria com a UFS, a Secretaria Municipal de Educação e o HUL-UFS.

Em 2025, o projeto contou com **58 instrutores** (alunos, residentes e profissionais) e atendeu **quatro escolas**, capacitando **567 alunos**. A ação contribuiu para a democratização do acesso ao conhecimento em primeiros socorros e para a formação de multiplicadores em educação em saúde.

Gráfico 23- Quantitativo de Alunos capacitados pelo Projeto SBV nas escolas em (2025)



Fonte: Formsus GEP



Figuras 22- Capacitação dos Alunos no Projeto SBV nas Escolas



### 5.5.10 Projetos de Extensão 5s Kaizen

O projeto **5S Kaizen: Qualidade com Tecnologia Japonesa** visa à aplicação de metodologias de gestão e melhoria contínua no contexto do HUL-UFSE. Em 2025, contou com a participação de **18 estudantes** de diferentes cursos e promoveu oficinas quinzenais, combinando teoria e prática.

A iniciativa contribuiu para o desenvolvimento de competências gerenciais, liderança, trabalho em equipe e aplicação de ferramentas de qualidade no ambiente hospitalar.



Figura 23- Projeto de Extensão 5s Kaizen no HUL (2025)



### 5.5.11 Projeto de Extensão Socorristas Mirins

O projeto Socorristas Mirins, criado em 2021, visa capacitar crianças em técnicas básicas de primeiros socorros. Em 2025, ampliou sua atuação para as alas pediátricas do HUL-UFS e para o ambulatório pediátrico do CENSIP, envolvendo discentes dos cursos da UFS – Campus Lagarto.

A iniciativa fortaleceu a educação em saúde, transformando crianças em agentes multiplicadores na comunidade.

Figura 24- Ações desenvolvidas pelo Projeto Socorristas Mirins no HUL/UFS (2025)





### 5.5.12 Projeto de Extensão Fonoaudiologia Hospitalar

O projeto de **Fonoaudiologia Hospitalar** possibilita a inserção precoce de **8 discentes** no ambiente hospitalar, acompanhando atendimentos, visitas multiprofissionais, registros em prontuário e atividades educativas, favorecendo o desenvolvimento de competências para atuação clínica hospitalar.

Figura 25- Ações do Projeto Fonoaudiologia Hospitalar



### 5.5.13 Projeto de Extensão Nutrição Clínica

O projeto de **Nutrição Clínica** envolve **8 alunos** do curso de Nutrição e tem como objetivo apoiar o Serviço de Nutrição do HUL-UFS por meio da triagem e avaliação nutricional de pacientes internados, contribuindo para maior agilidade e qualificação do cuidado nutricional.

### 5.5.14 Aquisição do Simulador Júnior

Em setembro de 2025, o HUL-UFS adquiriu o **Simulador Pediátrico de Alta Fidelidade SimJúnior (Laerdal Medical)**, no valor de **R\$ 237.500,00**, sob coordenação do Setor de Gestão do



Ensino. O equipamento fortalece a simulação realística como metodologia ativa de ensino, ampliando a qualificação da formação multiprofissional e a integração ensino-serviço.

Figura 26- Simulador Pediátrico de Alta Fidelidade SimJúnior (Laerdal Medical)



### 5.5.15 Capacitação dos Colaboradores em ACLS e BLS

Em 2025, a Gerência de Ensino e Pesquisa promoveu a contratação de empresa especializada para a oferta dos cursos **ACLS e BLS**, certificadas pela **American Heart Association (AHA)**. Foram ofertadas **88 vagas**, com início das capacitações em dezembro de 2025.

Além disso, **sete colaboradores** participaram da formação como instrutores, integrando a estratégia institucional de credenciamento do Centro de Simulações do HUL-UFS como **Sítio de Treinamento AHA**, visando à sustentabilidade e ampliação das ações de capacitação em urgência e emergência.



Figura 27- Treinamento ACLS e BLS pela AHA (2025)



### 5.5.16 Indicadores E-Saúde

As métricas da Unidade E-Saúde em 2025 demonstram a consolidação das ações de tele-educação e telessaúde no HUL-UFS, com impactos positivos na qualificação profissional, na ampliação do acesso à assistência especializada e na inovação dos processos assistenciais e formativos. A produção e mediação de conteúdos educativos fortaleceram a educação permanente em saúde, enquanto a adequada estruturação da telessaúde, associada ao elevado índice de realização das teleconsultas, evidenciou boa adesão de profissionais e usuários. Destaca-se a predominância de atendimentos vinculados ao Ambulatório Transexualizador, reforçando o papel estratégico do HUL-UFS como referência estadual no cuidado integral à população trans. De forma integrada, os resultados confirmam a E-Saúde como eixo estratégico institucional, oferecendo subsídios para a ampliação da oferta de serviços remotos, o aprimoramento da avaliação da satisfação dos usuários e o fortalecimento da integração entre ensino, assistência e inovação digital.



Ações realizadas em atividades de tele-educação, no ano de 2025

**Ações realizadas**

**TOTAL**

<i>Nº de eventos técnico científicos mediados pela unidade</i>	02
<i>Nº de conteúdos audiovisuais educativos produzidos e/ou assessorados pela unidade</i>	10
<i>Nº de capacitações/cursos realizadas pela unidade</i>	02
<i>Nº de capacitações realizadas na integração para novos colaboradores</i>	04

**Ações realizadas**

**TOTAL**

<i>Nº de teleconsultas agendadas em 2025</i>	185
<i>Nº de teleconsultas realizadas em 2025</i>	169
<i>Nº de teleinterconsultas mediadas pela unidade</i>	03
<i>Nº de consultórios equipados para teleconsultas</i>	06
<i>Nº de avaliações dos usuários em relação as teleconsultas realizadas</i>	43

Fonte: Formsus GEP

**Teleconsultas por especialidades no ano de 2025:**

**Ações realizadas**

**TOTAL**

<i>Psicologia Trans</i>	25
<i>Endocrinologia Trans</i>	116
<i>Cirurgia Geral</i>	03
<i>Terapia Ocupacional</i>	14
<i>Psiquiatria</i>	11

Fonte: Forms GEP





## 5.6. Gestão Ambiental e Sustentabilidade

A Gestão Ambiental e Sustentabilidade em 2025 esteve alinhada às diretrizes institucionais da Rede HU Brasil e às políticas públicas voltadas à responsabilidade socioambiental no âmbito do serviço público de saúde. As ações desenvolvidas buscaram integrar práticas sustentáveis à rotina hospitalar, conciliando a prestação de assistência de qualidade com o uso racional dos recursos naturais.

Foram adotadas medidas voltadas ao monitoramento do consumo de insumos, à gestão adequada de resíduos de serviços de saúde, à racionalização do uso de água e energia e à promoção de boas práticas ambientais entre colaboradores, estudantes e residentes. Essas iniciativas contribuíram para a mitigação de impactos ambientais decorrentes das atividades assistenciais e administrativas.

Embora os avanços registrados sejam relevantes, persistem desafios estruturais relacionados à expansão física do hospital, à limitação de espaços adequados e à necessidade de modernização de processos e equipamentos, fatores que impactam diretamente a eficiência ambiental. Nesse sentido, a implantação do Complexo Administrativo de Ensino, Pesquisa e Imagens (CAEPI) representa perspectiva estratégica para fortalecer a sustentabilidade institucional nos próximos exercícios.

Dessa forma, a gestão ambiental em 2025 consolidou ações iniciais de conscientização e controle, ao mesmo tempo em que reforçou a necessidade de planejamento de longo prazo, com integração entre gestão ambiental, infraestrutura, compras sustentáveis e educação permanente, garantindo alinhamento aos princípios da sustentabilidade e da responsabilidade social no SUS.

## 5.7 Gestão de Pessoas

A Gestão de Pessoas do Hospital Universitário de Lagarto – HUL-UFS, no exercício de 2025, contribuiu de forma direta para a sustentabilidade institucional, a continuidade da assistência, o fortalecimento da governança e a geração de valor público. As ações desenvolvidas mitigaram riscos operacionais, ampliaram competências, fortaleceram o vínculo institucional e promoveram ambientes de trabalho mais seguros, éticos e alinhados às políticas públicas de saúde.





### 5.7.1 Provimento de Pessoal

Em 2025 o quadro funcional totalizou **1.131 colaboradores**, distribuídos entre cargos assistenciais, administrativos e de apoio, evidenciando elevada concentração de profissionais da área de enfermagem e técnicos assistenciais, compatível com o perfil de hospital de urgência e média e alta complexidade.

No exercício, registrou-se **elevado volume de movimentações de pessoal**, com:

- 180 contratações,
- 64 desligamentos,
- 51 movimentações internas,
- 01 Processos Seletivos Simplificados (PSS),
- 76 Editais de convocação publicados,
- 08 Eventos de Integração,
- 14 Processos Seletivos para cargos de Chefia.

Esse cenário reflete, simultaneamente:

- a necessidade de recomposição e adequação do quadro às demandas assistenciais;
- os desafios relacionados à rotatividade e à gestão da força de trabalho em contexto de restrições estruturais.

Como medida de mitigação, a Divisão de Gestão de Pessoas intensificou ações de integração, acolhimento, diálogo com gestores e colaboradores, além de fortalecer práticas de gestão do desempenho, capacitação contínua e valorização profissional.



Figura 28- Ações de Integração e acolhimento aos novos Colaboradores no HUL (2025)



### 5.7.2 Implementação do Novo Sistema de Ponto Biométrico e Gestão do Desempenho.

A adoção do novo sistema de **ponto biométrico facial** e o cumprimento integral dos Acordos de Desempenho Individual (ADI), reforçaram o controle, a transparência e o alinhamento entre desempenho individual e objetivos estratégicos institucionais.

Figura 29-Sistema de Ponto Biométrico Facial no HUL (2025)



Fonte: DIVGP (2025)



Do ponto de vista estratégico, os resultados indicam avanço na consolidação de práticas modernas de gestão de pessoas, ao passo que evidenciam a necessidade de continuidade das ações voltadas à retenção de talentos, fortalecimento do clima organizacional e planejamento de provimento de pessoal de médio e longo prazo.

A valorização das pessoas foi tratada como eixo estratégico da gestão em 2025, reconhecendo que o desempenho institucional está diretamente relacionado ao engajamento, à motivação e ao bem-estar dos colaboradores.

### 5.7.3 Campanhas de Conscientização e Promoção da Saúde

No exercício de 2025, o Hospital Universitário de Lagarto – HUL-UFS promoveu campanhas institucionais de conscientização voltadas à promoção da saúde, à prevenção de agravos e ao fortalecimento de uma cultura organizacional baseada no respeito, na equidade e na humanização do cuidado.

No mês de agosto, foram desenvolvidas ações alusivas ao **agosto Lilás**, com foco na prevenção e no enfrentamento da violência contra a mulher. Destaca-se a realização, em 19 de agosto de 2025, de **rodas de conversa conduzidas pela Superintendência do HUL-UFS**, com apoio da Unidade de Atenção Psicossocial (UAP) e da Divisão de Gestão de Pessoas (DIVGP), envolvendo profissionais, usuários do Sistema Único de Saúde (SUS), acompanhantes e comunidade hospitalar. As atividades ocorreram em espaços estratégicos da instituição, como o refeitório e os postos de enfermagem, ampliando o alcance da ação e reforçando o compromisso institucional com a promoção dos direitos humanos e a erradicação de práticas de violência no ambiente de trabalho e de cuidado.

No mês de outubro, em alusão ao **outubro Rosa**, a DIVGP, em parceria com a Unidade de Saúde Ocupacional e Segurança do Trabalho (USOST) e a Equipe de Desenvolvimento, planejou e executou ações voltadas à conscientização e à prevenção do câncer de mama. As iniciativas incluíram palestras educativas, confecção e distribuição de materiais informativos e panfletos contendo **QR Code para agendamento de exames preventivos no Hospital do Amor**, com apoio da Gerência de Ensino e Pesquisa, ampliando o acesso dos trabalhadores às práticas preventivas e fortalecendo a articulação interinstitucional.





Essas ações contribuíram para a promoção da saúde, a disseminação de informação qualificada e o fortalecimento de uma cultura organizacional orientada ao cuidado integral com trabalhadores e usuários do SUS.

Figura 30- Campanha de conscientização do agosto lilás no HUL/UFS (2025)



Figura 31- Campanha de conscientização do outubro Rosa no HUL/UFS (2025)



## 5.7.4 Ações de Valorização dos Colaboradores

A valorização das pessoas foi tratada como eixo estratégico da gestão em 2025, reconhecendo que o desempenho institucional está diretamente relacionado ao engajamento, à motivação e ao bem-estar dos colaboradores.



## Dia do Servidor Público

Nos dias 28 e 29 de outubro de 2025, o HUL-UFS realizou programação especial em homenagem ao **Dia do Servidor Público**, com o objetivo de reconhecer o compromisso, a dedicação e a relevância dos profissionais que atuam diariamente na prestação de serviços públicos de saúde à sociedade.

A iniciativa, conduzida pela Divisão de Gestão de Pessoas em conjunto com a Equipe de Desenvolvimento, promoveu momentos de integração, reconhecimento e fortalecimento do sentimento de pertencimento institucional. As atividades realizadas favoreceram a aproximação entre os diferentes setores, reforçando o valor do trabalho coletivo e o orgulho em servir à população por meio do SUS.

Destaca-se, ainda, a dinâmica participativa que permitiu aos colaboradores expressarem suas percepções sobre o significado de ser servidor público, evidenciando sentimentos de responsabilidade social, compromisso ético e valorização do serviço público como instrumento de transformação social.

Figura 32- Ações do Dia do Servidor Público no HUL (2025)





### Dia do Ebserhiano

Em 15 de dezembro de 2025, foi realizada ação institucional em comemoração ao **Dia do Ebserhiano**, organizada pela DIVGP e pela Equipe de Desenvolvimento, em parceria com a Unidade de Reabilitação. A iniciativa teve como foco o acolhimento, a valorização dos trabalhadores e o fortalecimento do sentimento de pertencimento à Rede HU Brasil.

A programação incluiu momentos de integração nos postos de trabalho, atividades culturais, práticas integrativas voltadas ao bem-estar e ações de reconhecimento, além da participação ativa do Colegiado Executivo, que reafirmou o compromisso da gestão com políticas de valorização das pessoas, diálogo institucional e melhoria contínua da qualidade de vida no trabalho.

**Figura 33- Ações desenvolvidas ao Dia do Ebserhiano no HUL (2025)**



Como parte das ações de encerramento do exercício, o HUL-UFS promoveu, em 24 de dezembro de 2025, uma ação natalina de confraternização e reconhecimento das equipes. A atividade, conduzida pelo Colegiado Executivo e pela Divisão de Gestão de Pessoas, percorreu setores assistenciais e administrativos, reforçando o agradecimento institucional pelo comprometimento demonstrado ao longo do ano.

No período da tarde, a apresentação do **Coral Filarmônico de Lagarto** proporcionou momento de acolhimento e integração entre trabalhadores, pacientes e acompanhantes, reforçando valores como solidariedade, união e humanização, alinhados à missão institucional do hospital.



Figura 34- Ações de Confraternização Natalina, HUL (2025)



### 5.7.5 Campanhas de Ações Afirmativas e de Combate ao Assédio e do Reconhecimento Profissional

No exercício de 2025, o Hospital Universitário de Lagarto – HUL-UFS desenvolveu ações afirmativas e iniciativas voltadas à prevenção de assédio e ao reconhecimento profissional, compreendidas como instrumentos estratégicos para o fortalecimento da governança institucional, da sustentabilidade organizacional e da qualidade do ambiente de trabalho.

As ações conduzidas pela Equipe de Desenvolvimento, em articulação com a Divisão de Gestão de Pessoas, priorizaram atividades de capacitação, sensibilização e conscientização, com foco na promoção de relações de trabalho éticas, respeitosas e inclusivas, alinhadas às diretrizes da Rede HU Brasil e aos princípios da administração pública.

Do ponto de vista institucional, essas iniciativas contribuíram para:

- A mitigação de riscos relacionados a conflitos laborais, assédio e judicialização;
- A promoção de uma ambiência organizacional saudável;
- O fortalecimento do engajamento e da valorização dos colaboradores;
- A consolidação de uma cultura organizacional baseada no respeito, na equidade e no reconhecimento profissional.



Ao atuar de forma preventiva e estruturante, as campanhas desenvolvidas em 2025 geraram valor público ao fortalecer a coesão institucional, reduzir vulnerabilidades organizacionais e criar condições mais favoráveis para a entrega de serviços públicos de saúde com qualidade, segurança e foco no interesse público.

**Figura 35- Campanhas Desenvolvidas no HUL (2025)**



**Tabela 12- Programação das Campanhas Desenvolvidas no HUL (2025)**

**Programação:**

Data	Horário	Nome do Palestrante	Tema
12/11/2025 (quarta)	09:30 às 10:30	Rafael Lima de Matos (Psicólogo Organizacional HUL)	Assédio Moral e Sexual no Ambiente de Trabalho
12/11/2025 (quarta)	10:45 às 11:45	Iuri da Silva Rodrigues (Ouvidor)	Papel da Ouvidoria no tratamento e recebimento de denúncias
13/11/2025 (quinta-feira)	09:30 às 10:30	Francis Lucas de Carvalho Oliveira (Chefe da UMA)	Impedimento e Suspeição. Investigação Preliminar e Termo de Ajustamento de Conduta: aplicabilidade e conceitos
13/11/2025 (quinta-feira)	10:45 às 11:45	Luan Silveira dos Santos (Chefe Substituto da DivGP)	Processos disciplinares na prática; mensagem do Corregedor-Geral e Encerramento





## 5.7.6 Resultados Alcançados no Ciclo Avaliativo de 2025

No exercício de 2025, o Hospital Universitário de Lagarto – HUL-UFS consolidou o ciclo avaliativo como instrumento estratégico de governança da Gestão de Pessoas, voltado à qualificação da força de trabalho, ao alinhamento institucional e à geração de valor público.

As práticas de avaliação, progressão funcional e capacitação foram conduzidas de forma integrada, em conformidade com os normativos da Rede Hu Brasil fortalecendo a meritocracia, a transparência dos processos e a sustentabilidade organizacional.

### Período de Experiência

O período de experiência, regulamentado pela Norma SEI nº 3/2019/DGP-EBSERH, foi utilizado como mecanismo estruturado para avaliação do desempenho, da adaptação funcional e da adequação dos colaboradores recém-contratados às atividades assistenciais e administrativas do HUL-UFS.

O processo avaliativo, com duração de 90 dias, fundamentou-se na aplicação de instrumentos padronizados, possibilitando decisões técnicas quanto à efetivação no quadro funcional, com classificação dos colaboradores nas categorias **apto**, **apto com necessidade de acompanhamento** ou **inapto**.

A coordenação exercida pela Divisão de Gestão de Pessoas assegurou o cumprimento dos prazos, a uniformidade dos critérios avaliativos e o suporte aos gestores, contribuindo para:

- Redução de riscos de inadequação funcional;
- Elevação do padrão de desempenho institucional;
- Fortalecimento da governança e da eficiência administrativa.

### Progressão Funcional

Em 2025, foi executado o processo de progressão funcional vertical, conforme a Norma SEI nº 4.2024.DGP-EBSERH, beneficiando **109 colaboradores**, sendo **59 de nível médio e técnico** e **50 de nível superior**.





A atuação da Divisão de Gestão de Pessoas na coordenação do processo garantiu observância aos critérios normativos, equidade na aplicação das regras e transparência procedimental, fortalecendo o reconhecimento profissional e o estímulo ao desenvolvimento contínuo.

Do ponto de vista institucional, a progressão funcional contribuiu diretamente para:

- Valorização do desempenho e da qualificação profissional;
- Fortalecimento do vínculo institucional;
- Retenção de talentos;
- Alinhamento entre desenvolvimento individual e objetivos estratégicos do hospital.

### **Capacitação e Formação do Colaborador**

O Plano de Desenvolvimento por Competências (PDC), no âmbito do Programa Crescer com Competências, consolidou-se em 2025 como instrumento estruturante para o aprimoramento das competências técnicas, gerenciais e transversais dos colaboradores do HUL-UFS.

O plano foi elaborado em conformidade com as Normas Operacionais nº 04/2022 e 05/2022 da Ebserh e com o Regimento Interno do Núcleo de Educação Permanente (NEP), aprovado pelo Colegiado Executivo e gerenciado pela Divisão de Gestão de Pessoas, com acompanhamento sistemático da Equipe de Desenvolvimento.

No exercício, foram **planejados 103 cursos**, dos quais **53 foram efetivamente realizados**, distribuídos entre:

- Instrutoria interna;
- Treinamentos em serviço;
- Cursos pagos;
- Cursos ofertados pela sede;
- Cursos livres;
- Parcerias institucionais.



Além disso, foram executadas ações extemporâneas para atendimento de demandas emergenciais e estratégicas, evidenciando a capacidade adaptativa da gestão frente às necessidades institucionais.

### **Atingimento dos Objetivos Estratégicos de Capacitação**

Em consonância com o Acordo de Desempenho 2025, que estabeleceu a meta mínima de **30 horas de capacitação por colaborador**, o HUL-UFS superou o patamar pactuado.

Considerando o quadro funcional de **1.132 colaboradores**, a meta mínima estimada de **33.960 horas** foi superada, com a realização de **35.346,5 horas de capacitação**, conforme apuração registrada no processo SEI nº 23817.000756/2026-05.

Esse resultado evidencia:

- Efetividade do planejamento e da execução das ações de capacitação;
- Fortalecimento das competências institucionais;
- Contribuição direta para a qualidade da assistência, da gestão e da segurança do paciente;
- Geração de valor público por meio da qualificação contínua da força de trabalho.

## **5.7.7 Saúde Ocupacional e Segurança do Trabalho**

No exercício de 2025, a Unidade de Saúde Ocupacional e Segurança do Trabalho (USOST) desempenhou papel estratégico na promoção da saúde dos trabalhadores, na prevenção de riscos ocupacionais e no fortalecimento das condições laborais no Hospital Universitário de Lagarto – HUL-UFS, atuando em conformidade com a legislação vigente e com os normativos institucionais da Rede HU Brasil.

As ações conduzidas pela unidade contribuíram diretamente para a mitigação de riscos institucionais, a redução de passivos trabalhistas e previdenciários, o fortalecimento dos controles internos e a sustentabilidade da força de trabalho, elemento essencial para a continuidade e a qualidade dos serviços públicos de saúde prestados à sociedade.





### Monitoramento da Saúde Ocupacional

Em 2025, foram realizados **852 exames ocupacionais**, abrangendo exames admissionais, periódicos, de retorno ao trabalho e demissionais, permitindo o acompanhamento sistemático da saúde dos colaboradores e a identificação precoce de situações que demandassem intervenção, restrição ou adequação das atividades laborais.

Esse conjunto de avaliações fortaleceu a capacidade institucional de prevenir agravos à saúde do trabalhador, reduzir riscos assistenciais associados ao adoecimento ocupacional e subsidiar decisões administrativas fundamentadas.

### Gestão de Afastamentos e Avaliações Médicas Especializadas

No período, a USOST analisou e homologou **4.097 atestados médicos** e processou **3.770 declarações de comparecimento e acompanhamento**, promovendo maior controle do absenteísmo e garantindo conformidade legal nos registros funcionais.

Foram também realizadas **171 juntas médicas especializadas**, contemplando avaliações de:

- Redução de carga horária especial;
- Restrição de atividades laborais;
- Condições gerais de saúde.

A atuação das juntas médicas contribuiu para decisões técnicas mais seguras, imparciais e fundamentadas quanto à capacidade laboral dos colaboradores, equilibrando a proteção à saúde do trabalhador com a continuidade das atividades institucionais, além de mitigar riscos de judicialização e afastamentos prolongados.

### Inspeções, Prevenção e Segurança do Trabalho

No campo da prevenção, a USOST realizou **inspeções sistemáticas em segurança e saúde do trabalho**, abrangendo setores assistenciais e administrativos, áreas críticas, equipamentos de emergência, empresas terceirizadas e a obra do bloco administrativo (CAEPI).



Essas ações permitiram:

- Identificação e mitigação de riscos ocupacionais;
- Avaliação das condições ambientais e do uso de EPIs e EPCs;
- Recomendação de medidas corretivas;
- Fortalecimento da cultura institucional de prevenção de acidentes.

#### **Ações Educativas e Preventivas**

- Foram desenvolvidas ações educativas contínuas voltadas à orientação individual e coletiva dos colaboradores, apoio técnico às chefias, capacitações em saúde e segurança do trabalho e participação em Diálogos Diários de Segurança (DDS) junto às empresas terceirizadas.
- Destaca-se a realização de **campanhas de vacinação**, treinamentos para novos empregados, residentes e estagiários, além da condução de **32 investigações de acidentes de trabalho** e **28 investigações de afastamentos por motivo de saúde**, fortalecendo práticas de aprendizado organizacional e melhoria contínua.

#### **Governança, Apoio Institucional e Gestão Documental**

- A USOST participou ativamente de comissões e grupos de trabalho institucionais, atuou como gestora e fiscal de contratos de obras e serviços e prestou apoio técnico em perícias judiciais.
- No âmbito da gestão documental, manteve atualizados os registros de acidentes de trabalho, laudos de insalubridade e periculosidade, documentos previdenciários (PPP) e sistemas oficiais (PGR, LTCAT e SIGP), assegurando rastreabilidade das informações, conformidade normativa e robustez dos controles internos.

## **5.8 Contratos, Compras e Infraestrutura**

No exercício de 2025, a gestão de contratos, compras e infraestrutura do Hospital Universitário de Lagarto – HUL-UFS foi conduzida em conformidade com a Lei nº 13.303/2016, o Regulamento de Licitações e Contratos da HU Brasil e os normativos internos vigentes, assegurando aderência aos



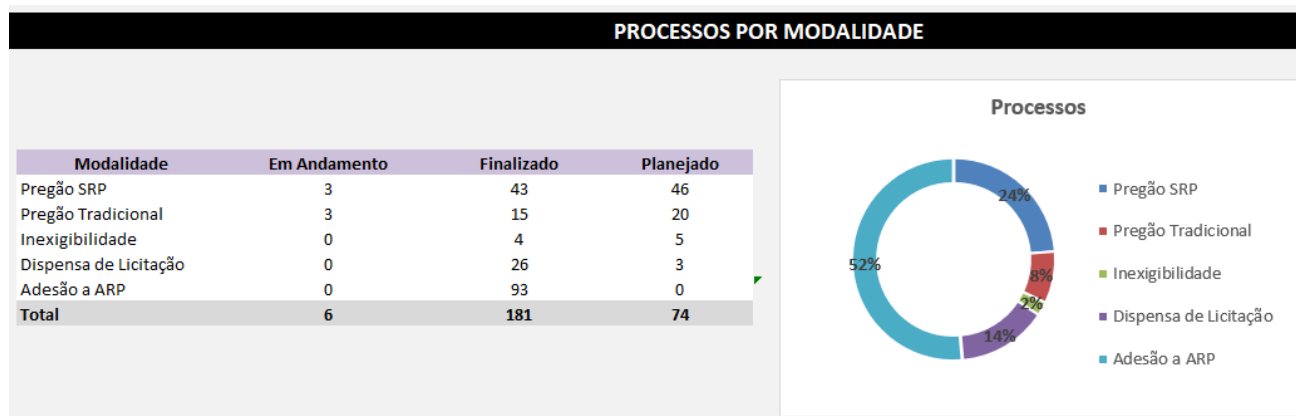


princípios da legalidade, impessoalidade, transparência, eficiência e economicidade na aplicação dos recursos públicos.

A aprovação do **Regulamento de Compras e Contratos – RCC 3.0**, em julho de 2025, representou avanço relevante na modernização dos processos de contratação, fortalecendo a governança e o controle dos procedimentos licitatórios e contratuais, com impactos positivos na previsibilidade e na segurança jurídica das contratações.

O Plano Anual de Compras (PAC) 2025 previa inicialmente a realização de aproximadamente **74 processos de contratação**. Contudo, diante da necessidade de assegurar o adequado suprimento do hospital e mitigar riscos de descontinuidade da assistência, foram adotadas medidas preventivas e complementares, incluindo adesões a Atas de Registro de Preços (ARP) e contratações diretas, totalizando **181 processos de compras e contratações concluídos no exercício**.

**Tabela 13- Quantitativo de Processos por Modalidade no HUL (2025)**



Fonte: SAD/DAF/GAD/HUL-UFS

No período, foi homologado o montante aproximado de **R\$ 73,3 milhões** em compras e contratações de serviços, com destaque para as aquisições de **medicamentos, materiais médico-hospitalares e bens de capital**, insumos estratégicos para a manutenção da capacidade assistencial do HUL-UFS.

A comparação entre os valores estimados e os valores homologados evidencia **economia global de aproximadamente 15,1%**, demonstrando esforço institucional de racionalização dos gastos,



mesmo diante de um cenário de mercado restritivo e alta volatilidade de preços, conforme tabela abaixo:

**Tabela 14- Comparativo entre valor estimado e valor homologado dos Gastos no HUL (2025).**

<b>VALOR ESTIMADO X VALOR HOMOLOGADO</b>			
<b>Aquisições</b>			
<b>Modalidade</b>	<b>Valor Estimado</b>	<b>Valor Homologado</b>	<b>%Economia</b>
Pregão SRP	R\$ 42.593.569,89	R\$ 34.213.965,46	19,7%
Dispensa de Licitação	R\$ 207.350,04	R\$ 190.856,52	8,0%
Adesão a ARP	R\$ 4.024.851,83	R\$ 3.445.887,19	14,4%
<b>Subtotal</b>	<b>R\$ 46.825.771,76</b>	<b>R\$ 37.850.709,17</b>	<b>19,2%</b>
<b>Serviços</b>			
<b>Modalidade</b>	<b>Valor Estimado</b>	<b>Valor Homologado</b>	<b>%Economia</b>
Pregão Tradicional	R\$ 38.133.364,81	R\$ 34.241.453,45	10,2%
Inexigibilidade	R\$ 54.200,00	R\$ 48.700,00	10,1%
Dispensa de Licitação	R\$ 1.296.661,85	R\$ 1.121.284,18	13,5%
<b>Subtotal</b>	<b>R\$ 39.484.226,66</b>	<b>R\$ 35.411.437,63</b>	<b>10,3%</b>
<b>Total</b>	<b>R\$ 86.309.998,42</b>	<b>R\$ 73.262.146,80</b>	<b>15,1%</b>

Fonte: SAD/DAF/GAD/HUL-UFS

**Tabela 15- Categorias de Compra HUL (2025).**

<b>Categoria</b>	<b>Valor Homologado em 2025</b>
Medicamentos	R\$ 21.969.063,40
Materiais Médico Hospitalar	R\$ 11.561.726,81
Bens de Capital	R\$ 2.265.732,05

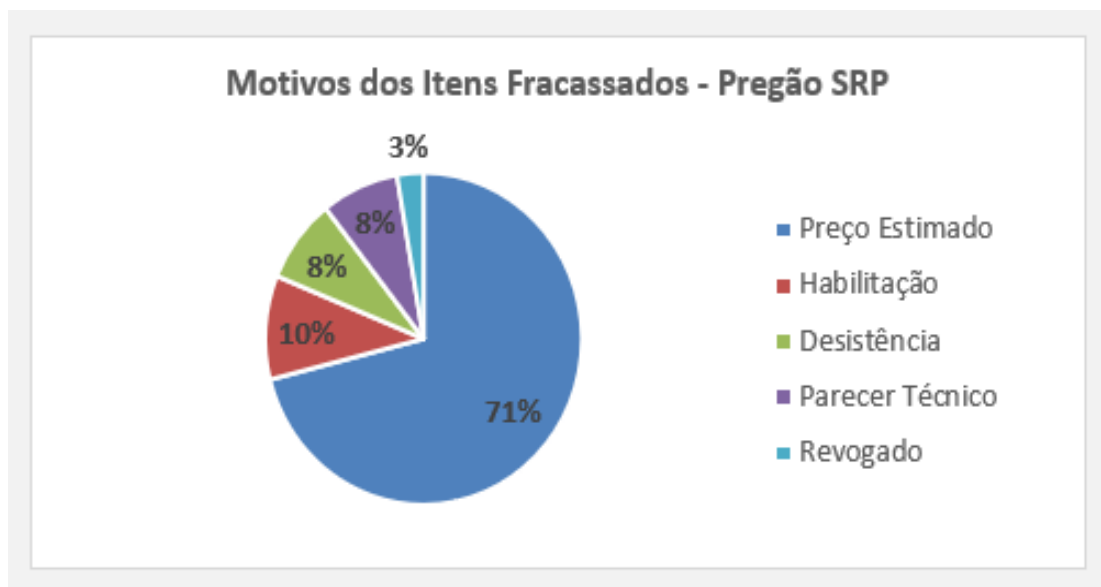
Fonte: SAD/DAF/GAD/HUL-UFS

Foram registrados 2.193 itens de compra e contratação, sendo 61,4% homologados, 36,8% fracassados e 1,8% desertos. Observou-se maior incidência de fracassos nas aquisições realizadas por adesão à ARP, predominantemente em razão da recusa de fornecedores em atender às condições vigentes.

Nas modalidades com disputa aberta, especialmente Pregão com Sistema de Registro de Preços e Dispensa de Licitação com disputa, 71% dos itens fracassados ocorreram por incompatibilidade entre os valores estimados e os preços ofertados, evidenciando riscos associados à dinâmica do mercado fornecedor.



Tabela 16- Motivo dos Itens Fracassados no Pregão, HUL (2025)



Fonte: SAD/DAF/GAD/HUL-UFS

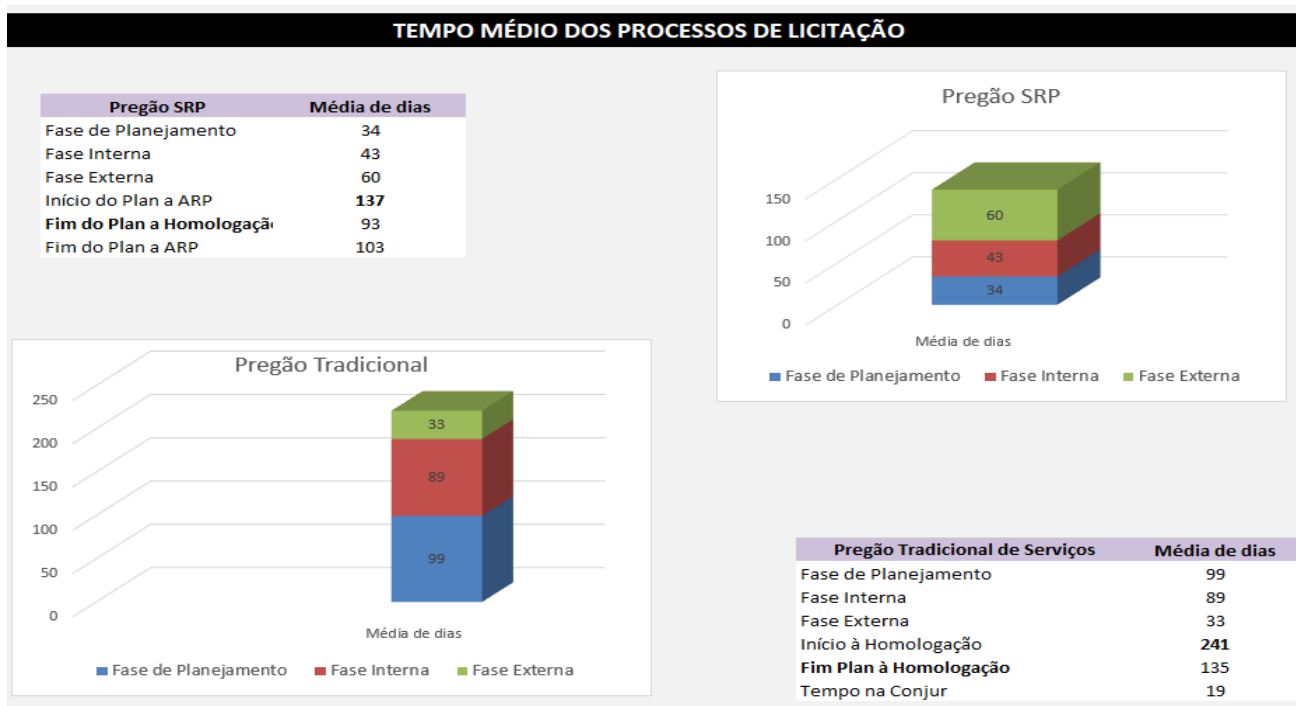
Esses resultados subsidiam ajustes contínuos no planejamento das contratações, na pesquisa de preços e na articulação com a Administração Central da HU Brasil, visando à mitigação de riscos de desabastecimento.

O tempo médio total dos processos licitatórios via Sistema de Registro de Preços foi de **137 dias**, considerando o ciclo completo da contratação, sendo **103 dias** concentrados nas fases operacionais. Nos processos de contratação de serviços por Pregão tradicional, identificou-se maior duração na fase de planejamento, seguida de tempo médio de **135 dias** para a operacionalização, incluindo análise jurídica.

Esses dados são utilizados como insumo para o aprimoramento dos fluxos processuais e o fortalecimento da eficiência administrativa.



Gráfico 24- Tempo Médio dos Processos de Licitação, no HUL (2025).



Fonte: SAD/DAF/GAD/HUL-UFS

A tabela (25) abaixo mostra o quantitativo de contratos formalizados em 2025.



Tabela 25- Contratos formalizados no HUL (2025)

CONTRATOS				
Tipo	Em Andamento	Finalizado	Tempo Médio (dias)	Tempo Médio na Conjur (dias)
Contratos Formalizados	0	24	13,5	
Aditivos de Prorrogação	0	42	34,5	
Aditivos de Alteração	2	26	56,4	21,4
Aditivos/Apostilamentos de Repactuação	0	8	30,0	
Aditivos/Apostilamentos de Reajuste	1	20	50,6	
Contratos de Comodato	0	6	13,3	

Fonte: SAD/DAF/GAD/HUL-UFS

Em 2025, foram formalizados **24 novos contratos**, somados a **49 contratos vigentes**, totalizando **73 contratos ativos**. Desses, **52 correspondem a contratos de serviços**, abrangendo áreas essenciais como limpeza, nutrição, manutenção predial, vigilância, apoio administrativo e serviços assistenciais.

Destaca-se que **9 contratos de serviços** são executados com dedicação exclusiva de mão de obra, envolvendo **244 trabalhadores terceirizados**, essenciais para a continuidade das atividades assistenciais e de apoio.

A atuação da **Comissão de Apuração de Responsabilidade – CPAR** reforçou os mecanismos de controle e integridade. No exercício, foram instaurados **27 processos de apuração**, com aplicação de sanções e arquivamentos conforme apurados, fortalecendo a conformidade e a responsabilização de fornecedores.

Tabela 26- Processo de Apuração de Responsabilidade de Fornecedores no HUL (2025)

PROCESSOS DE APURAÇÃO DE RESPONSABILIDADE DE FORNECEDORES				
Tipo de Fornecedor	Em Andamento	Finalizado	%	Tempo Médio Total (dias)
Aquisição por ARP	3	7	70,0%	95,1
Aquisição por Contrato	0	0	0,0%	0
Serviço sem MO por Contrato	7	5	41,7%	129,8
Serviço com MO por Contrato	1	4	80,0%	37,75
<b>Total</b>	<b>11</b>	<b>16</b>	<b>59,3%</b>	



Fonte: CPAR/DAF/GAD/HUL-UFS

No âmbito da infraestrutura e logística, o ano de 2025 marcou a consolidação do Setor de Abastecimento Farmacêutico e Suprimentos (SAFS), incluindo as Unidade de Planejamento e Dimensionamento de Estoque e a Unidade de Almoxarifado e Controle de Estoque como estrutura operacional efetiva, com definição de atribuições, fluxos e responsabilidades, promovendo maior eficiência e integração na gestão de estoques.

A ampliação do uso de **Atas Centralizadas** alinhou o HUL-UFS às diretrizes da Administração Central da HU Brasil, contribuindo para maior previsibilidade no abastecimento, racionalização dos processos de compra e otimização dos recursos públicos.

**Tabela 17- Execução Quantitativa das Compras no HUL (2025)**

Pregão	Quantidade Homologada	Quantidade Empenhada	% Empenhada
90.018/2023	39276	14902	37,94%
90.003/2024	100	85	85,00%
90.010/2024	125000	125000	100,00%
90.011/2024	146500	113460	77,45%
90.012/2024	177520	111896	63,03%
90.013/2024	155510	119214	76,66%
90.017/2024	79550	28780	36,18%
90.020/2024	6110	3157	51,67%
90.025/2024	20800	20720	99,62%
90.034/2024	115	105	91,30%
90.037/2024	16810	7115	42,33%
90.042/2024	185940	109670	58,98%
90.043/2024	40762	0	0,00%
90.056/2024	31842	18188	57,12%



90.057/2024	18864	3228	17,11%
90.032/2025	138318	41388	29,92%
90.033/2025	1165	620	53,22%
90.038/2025	250294	52548	20,99%
90.041/2025	70270	31030	44,16%
90.059/2025	905345	166500	18,39%
90.068/2025	905345	166500	18,39%
90.069/2025	146852	0	0,00%
<b>Total</b>			<b>49,07%</b>

O Setor de Infraestrutura Física (SIF) realizou, ao longo do exercício de 2025, ações de manutenção preventiva e corretiva, adequações estruturais e intervenções de melhoria nos sistemas elétricos, hidráulicos e de climatização, com foco na segurança, funcionalidade e continuidade dos serviços prestados pela instituição.

Dentre as principais iniciativas, destaca-se a execução da obra do Complexo Administrativo de Ensino, Pesquisa e Imagens (CAEPI), direcionada à incorporação das equipes administrativas e à superação da precariedade das instalações temporárias atualmente utilizadas. Com a entrega de novos auditórios, laboratórios e de um centro de diagnóstico por imagem, o projeto visa não apenas à ampliação da oferta de serviços públicos, mas também à disponibilização de uma infraestrutura adequada, moderna e funcional, capaz de promover o desenvolvimento das competências acadêmicas e profissionais de colaboradores e discentes.

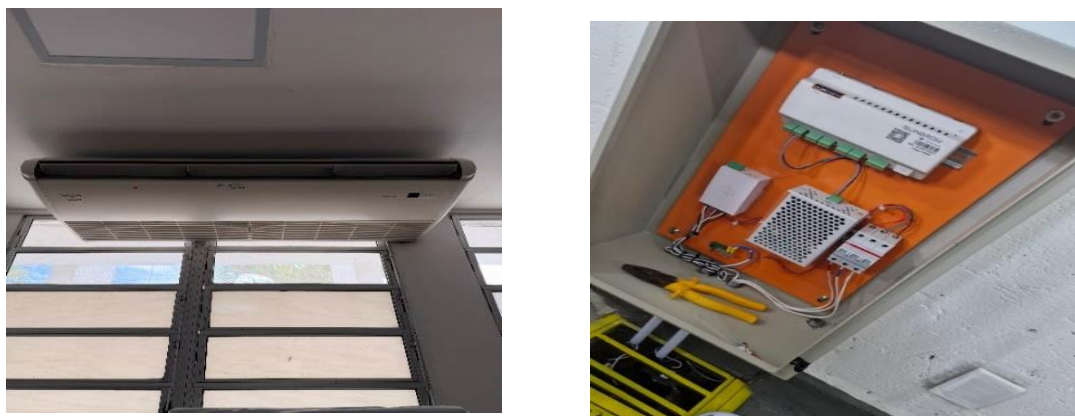


Figura 36- Construção Caepi HUL (2025)



- **Migração para o Mercado Livre de Energia**, com redução estimada de **41% nos custos com energia elétrica**, associada à implantação do sistema **Grid Zero** e à regularização da usina fotovoltaica;
- **Substituição de aproximadamente 25 equipamentos de climatização do tipo inverter**, promovendo eficiência energética, conforto térmico e redução de custos de manutenção.

Figura 36: Substituição de Equipamento tipo inverter HUL (2025)



No âmbito da Engenharia Clínica, foram empenhados **R\$ 1.372.958,52** para a aquisição de equipamentos médico-hospitalares, com previsão de entrega para o exercício de 2026. Esse



investimento visa assegurar a modernização contínua do parque tecnológico, o fortalecimento da segurança do paciente e a ampliação da capacidade assistencial da unidade.

Os resultados alcançados refletem o acompanhamento sistemático da gestão e a adoção de planejamento prévio e estruturado para a aquisição, substituição e renovação de equipamentos, não tendo sido identificada a necessidade de intervenções corretivas ao longo do período analisado. Esse desempenho impactou positivamente o **Acordo Organizativo de Compromissos (AOC)**, cujo indicador permaneceu integralmente dentro da meta pactuada durante todo o ciclo avaliativo, evidenciando que **100%** dos equipamentos médico-hospitalares encontram-se com tempo de uso inferior a 10 anos.

A tabela a seguir consolida os equipamentos empenhados em 2025, permitindo o acompanhamento da incorporação tecnológica, da execução contratual e da conformidade com as diretrizes institucionais de gestão de tecnologias em saúde.

**Tabela 18- Plano de Aplicação de Créditos – Itens Executados no HUL (2025)**

Descrição	NDD	Unidade de Medida	Valor Total (R\$)
Berço Hospitalar Elétrico	44905208	Unidade	30.000,00
Aspirador de Secreção	44905208	Unidade	12.120,00
Transdutor Setorial Adulto	44905208	Unidade	18.196,00
Transdutor Microconvexo	44905208	Unidade	18.196,00
Transdutor Endocavitário	44905208	Unidade	18.196,00
Transdutor Convexo	44905208	Unidade	18.196,00
Transdutor Linear	44905208	Unidade	18.196,00
Ultrassom Portátil Beira Leito	44905208	Unidade	138.000,00
Arco Cirúrgico	44905208	Unidade	853.624,00
Aquisição de Medidor de Pressão de Cuff	44905208	Unidade	6.557,31
Aquisição de Videolaringoscópio com Lâminas Reutilizáveis	44905208	Unidade	23.331,00



Descrição	NDD	Unidade de Medida	Valor Total (R\$)
Aquisição de Incubadora de Transporte	44905208	Unidade	61.132,50
Aquisição de CPAP NEO	44905208	Unidade	83.131,71
Insuflador de CO <sub>2</sub>	44905208	Unidade	48.000,00
Aquisição de Eletrocardiógrafo	44905208	Unidade	34.192,00
Simulador realístico de corpo inteiro pediátrico e manequim para punção venosa	44905208	Unidade - un	237.500,00

**Total Geral: R\$ 1.618.568,52**

**Fonte:** Sistema de Planejamento de Aplicação de Créditos

## Hotelaria Hospitalar

No exercício de 2025, a Unidade de Hotelaria Hospitalar (UHH) do Hospital Universitário de Lagarto – HUL-UFS atuou de forma alinhada às diretrizes institucionais e às metas estabelecidas pelas instâncias de governança da HU Brasil, garantindo conformidade normativa, padronização de processos e melhoria contínua dos serviços de apoio assistencial.

A elaboração e revisão sistemática de documentos técnicos, tais como relatórios e Procedimentos Operacionais Padrão (POP's), submetidos aos níveis de coordenação e supervisão, fortaleceram os mecanismos de controle interno, assegurando aderência às normas vigentes, eficiência operacional e maior previsibilidade na execução das atividades.

No âmbito do monitoramento da qualidade dos serviços prestados, a instituição da **Pesquisa de Satisfação dos Usuários do HUL-UFS**, prevista no Plano Anual de Atividades, constituiu instrumento gerencial relevante para a captação da percepção dos usuários sobre os serviços de hotelaria hospitalar. Os resultados obtidos subsidiaram a identificação de oportunidades de melhoria e o aperfeiçoamento contínuo das rotinas assistenciais e de apoio.

Ao incorporar a escuta ativa como ferramenta de gestão, a Unidade de Hotelaria Hospitalar contribuiu para o fortalecimento da humanização do atendimento, da transparência institucional e



da qualificação dos serviços prestados, gerando valor público ao apoiar a melhoria da experiência do usuário e a sustentabilidade operacional do hospital.

### **Suporte Operacional**

No exercício de 2025, a Unidade de Suporte Operacional (USOP) consolidou-se como estrutura estratégica de apoio às atividades assistenciais e administrativas do Hospital Universitário de Lagarto – HUL-UFS, no contexto da reestruturação organizacional promovida pela Rede HU Brasil.

Ao assumir atribuições anteriormente distribuídas entre diferentes setores, a USOP contribuiu para a racionalização de processos, a padronização de fluxos operacionais e o fortalecimento da governança dos serviços de apoio, refletindo diretamente na eficiência administrativa e na continuidade das atividades hospitalares.

Durante o exercício, foram implementadas melhorias nos fluxos operacionais e nos mecanismos de controle interno, promovendo maior clareza de responsabilidades, redução de sobreposições de atividades e incremento da capacidade de monitoramento das rotinas de apoio assistencial e administrativo.

Essas ações contribuíram para mitigar riscos operacionais, fortalecer a rastreabilidade dos processos e apoiar a tomada de decisão gerencial, alinhando-se às diretrizes institucionais e às boas práticas de gestão pública.

Com foco na qualificação contínua e na humanização do atendimento, a USOP instituiu instrumentos sistemáticos de escuta ativa, incluindo a Pesquisa de Satisfação do Serviço de Recepção e a Pesquisa de Satisfação do Serviço de Transporte Interno.

Essas iniciativas possibilitaram a captação da percepção dos usuários quanto à qualidade, à pontualidade e à segurança dos serviços prestados, subsidiando a identificação de pontos críticos, oportunidades de melhoria e ajustes nos processos operacionais, com impacto direto na experiência do usuário e no cuidado centrado no paciente.

Ao longo de 2025, a USOP participou de processos relevantes de contratação e aquisição, incluindo locação de espaço físico, adesões a Atas de Registro de Preços para aquisição de mobiliário administrativo, equipamentos assistenciais e itens de apoio logístico, bem como o gerenciamento das atas decorrentes das compras centralizadas conduzidas pela Administração Central da HU Brasil.





As aquisições realizadas contribuíram para:

- Ampliação e adequação da capacidade de armazenamento;
- Melhoria das condições de trabalho;
- Qualificação do ambiente assistencial;
- Maior conforto e segurança para usuários e acompanhantes.

**Tabela 19- Compras Centralizadas pela Administração central para mobiliário, alocação e equipamentos médicos no HUL (2025).**

Processo	Modalidade	Item	Quantidade	Objetivo
23817.019268/2024-00	Locação	Galpão	24 meses	Ampliar e adequar a capacidade de armazenamento do HUL diante do aumento do volume de insumos.
23817.011927/2025-32	Adesão à Ata de Registro de Preços	Palete	100	Assegurar organização, segurança e conformidade sanitária no acondicionamento de produtos em estoque.
23817.014902/2025-91	Adesão à Ata de Registro de Preços	Mesas de Escritório	23	Melhorar as condições de trabalho, promovendo conforto, segurança e desempenho funcional.
23817.014902/2025-91	Adesão à Ata de Registro de Preços	Longarina	50	Proporcionar acomodação confortável a pacientes e acompanhantes nas áreas de espera.
23817.014902/2025-91	Adesão à Ata de Registro de Preços	Pedestal para TV	15	Garantir suporte e posicionamento adequado de televisores para melhor visualização de informações.
23817.014958/2025-4	Adesão à Ata de Registro de Preços	Mesa Mayo	05	Apoiar a organização de instrumentos e materiais estéreis durante procedimentos assistenciais.



23817.017029/2025-98		Bimbos Hospitalares	40	Assegurar privacidade e organização dos ambientes durante o atendimento aos pacientes.
23817.017417/2025-79	Adesão à Ata de Registro de Preços)	Poltronas Hospitalar	57	Oferecer conforto e segurança a pacientes e acompanhantes, substituindo mobiliário desgastado.
23817.014966/2025-91	Adesão à Ata de Registro de Preços	Cadeira de Banho Hospitalar	07	Auxiliar a higiene de pacientes com mobilidade reduzida, garantindo segurança e conforto.
23817.014966/2025-91	Adesão à Ata de Registro de Preços	Cadeira de Rodas Adulto	06	Permitir o transporte seguro de pacientes adultos com dificuldade de mobilidade.
23817.014966/2025-91	Adesão à Ata de Registro de Preços	Cadeira de Rodas Pediátrica	04	Permitir o transporte seguro de pacientes pediátricos com dificuldade de mobilidade.

## 5.9 Orçamento e Execução Financeira

No exercício de 2025, a Gestão Orçamentária e Financeira do Hospital Universitário de Lagarto – HUL/UFS, teve como base o planejamento estratégico institucional, com vistas a assegurar a adequada alocação, execução e controle dos recursos públicos, em observância aos princípios da legalidade, eficiência, economicidade e transparência.

### 5.9.1 Dotação Orçamentária e Fontes de Receita

No âmbito da **Dotação Orçamentária e das Fontes de Receita**, o Hospital Universitário de Lagarto (HUL/UFS) é financiado exclusivamente por recursos públicos, oriundos de diferentes fontes





orçamentárias. A **Tabela 20** apresenta os repasses dos créditos orçamentários destinados ao HUL/UFS nos exercícios de 2024 e 2025, discriminados por origem dos recursos e natureza da despesa.

**Tabela 20 – Repasses dos Créditos Orçamentários no HUL (2025)**

ORIGEM DO ORÇAMENTO	2024		2025	
	CUSTEIO	INVESTIMENTO	CUSTEIO	INVESTIMENTO
RECEITA SUS /CONTRATUALIZAÇÃO	R\$ 22.522.844,33		R\$ 36.720.204,76	
PAC		R\$30.000.000,00		R\$ 11.595.348,47
PRHOSUS	R\$ 20.833.459,88		R\$ 6.908.664,13	
FONTE PRÓPRIA/FUNIONAMENTO E GESTÃO	R\$ 1.890.986,22	R\$ 5.565.760,12	R\$ 2.993.515,71	R\$ 1.596.553,87
REHUF		R\$ 290.000,00		R\$ 1.091.124,00
<b>TOTAL</b>	<b>R\$ 45.247.290,43</b>	<b>R\$ 35.855.760,12</b>	<b>R\$ 46.622.384,60</b>	<b>R\$ 14.283.026,34</b>
	<b>R\$ 81.103.050,55</b>		<b>R\$ 60.905.410,94</b>	

**Fonte:** Painel de Informações Orçamentárias e Financeiras

Observa-se redução do montante global de recursos entre os exercícios de 2024 e 2025, passando de R\$ 81.103.050,55 para R\$ 60.905.410,94, decorrente, principalmente, do repasse extraordinário de R\$ 30.000.000,00 realizado em 2024 no âmbito do Programa de Aceleração do Crescimento (PAC), destinado à construção do Centro Administrativo de Ensino, Pesquisa e Imagens (CAEPI) do HUL/UFS.

Apesar da redução do volume total de recursos, destaca-se o incremento dos valores destinados ao custeio hospitalar, especialmente aqueles oriundos da contratualização com o Sistema Único de Saúde (SUS), que passaram de R\$ 22.522.844,33 em 2024 para R\$ 36.720.204,76 em 2025. Tal crescimento decorre da ampliação do contrato firmado com a Secretaria de Estado da Saúde de Sergipe e evidencia os esforços institucionais voltados ao fortalecimento da sustentabilidade



financeira do hospital, com vistas à redução progressiva da necessidade de complementação orçamentária pela Administração Central da HU Brasil.

## 5.9.2 Execução Orçamentária por Grupo de Despesa

A execução orçamentária do exercício de 2025 reflete a priorização das despesas necessárias à manutenção da capacidade assistencial, ao suporte administrativo e à continuidade das atividades de ensino, pesquisa e extensão desenvolvidas pelo HUL/UFS.

O total empenhado em 2025 atingiu o montante de R\$ 60.905.405,50, valor compatível com a dotação orçamentária do exercício e alinhado ao planejamento institucional.

**Tabela 21- Execução Orçamentária por Grupo, HUL (2025)**

EXECUÇÃO ORÇAMENTÁRIA POR GRUPO			
	Planejado 2025	Empenhado 2025	Empenhado 2024
<b>1. Pessoal</b>			<b>R\$ 4.949,93</b>
1.06 Outras despesas de pessoal			R\$ 4.949,93
<b>2 Prestação de Serviço</b>	<b>R\$ 30.006.769,53</b>	<b>R\$ 29.480.395,49</b>	<b>R\$ 25.132.605,19</b>
2.01 Rouparia e Lavanderia	R\$ 2.556.829,36	R\$ 2.434.968,58	R\$ 2.049.505,91
2.02 Higiene e Limpeza	R\$ 2.909.290,02	R\$ 2.881.642,21	R\$ 2.655.535,76
2.03 Serviço de Nutrição e Dietética	R\$ 6.608.525,65	R\$ 6.652.373,20	R\$ 6.297.434,68
2.04 Controle de Acesso e Vigilância	R\$ 1.509.783,27	R\$ 1.481.459,68	R\$ 1.370.658,02
2.05 Serviços de Apoio (Administrativo e outros)	R\$ 6.020.826,54	R\$ 5.779.547,47	R\$ 4.819.295,55
2.06 Serviço de Manutenção Predial	R\$ 2.351.560,06	R\$ 2.338.706,73	R\$ 1.574.602,47
2.07 Serviço de Manutenção Engenharia Clínica	R\$ 2.441.834,23	R\$ 2.404.633,13	R\$ 360.082,21
2.08 Serviço de Apoio Diagnóstico e Terapia	R\$ 429.832,01	R\$ 491.550,65	R\$ 429.294,15
2.09 Serviços Assistenciais (anest, Cirurgião)	R\$ 3.033.712,70	R\$ 2.993.515,70	R\$ 1.963.840,38
2.10 Serviços de TI	R\$ 215.880,45	R\$ 148.980,57	R\$ 489.562,08
2.11 Outros	R\$ 1.928.695,24	R\$ 1.873.017,57	R\$ 3.122.793,98
<b>3. Materiais de Consumo</b>	<b>R\$ 12.928.539,45</b>	<b>R\$ 14.981.231,26</b>	<b>R\$ 17.762.374,37</b>
3.01 Materiais Administrativos	R\$ 233.064,48	R\$ 425.813,88	R\$ 347.463,32



3.02 Gêneros de Alimentação	R\$ 552.207,90	R\$ 660.813,62	R\$ 1.137.841,37
3.03 Materiais de Limpeza/higiene	R\$ 0,00	R\$ 0,00	R\$ 64.785,60
3.04 Medicamentos	R\$ 4.210.454,03	R\$ 4.688.583,19	R\$ 5.975.844,68
3.05 Gases Medicinais	R\$ 520.490,92	R\$ 507.515,64	R\$ 407.693,37
3.06 Materiais Hospitalares	R\$ 6.808.954,83	R\$ 8.187.519,83	R\$ 9.376.167,52
3.07 Material para Reabilitação (OPME)	R\$ 482.125,00	R\$ 407.178,67	R\$ 354.205,26
3.08 Outros	R\$ 121.242,29	R\$ 103.806,43	R\$ 98.373,25
<b>4. Despesas Gerais</b>	<b>R\$ 1.514.468,56</b>	<b>R\$ 1.583.440,96</b>	<b>R\$ 1.767.551,19</b>
4.01 Serviço de Água e Esgoto	R\$ 310.000,00	R\$ 291.647,00	R\$ 201.904,98
4.02 Serviços de Energia Elétrica	R\$ 1.096.893,23	R\$ 1.181.454,53	R\$ 1.377.511,81
4.03 Aluguéis de Imóveis	R\$ 45.000,00	R\$ 11.715,00	R\$ 0,00
4.04 Serviços de Telecomunicação	R\$ 0,00	R\$ 0,00	R\$ 89.150,71
4.05 Outros	R\$ 62.575,33	R\$ 98.624,43	R\$ 98.983,69
<b>5. Reestruturação Física e Tecnológica</b>	<b>R\$ 14.952.283,49</b>	<b>R\$ 14.860.337,79</b>	<b>R\$ 36.395.874,32</b>
5.01 Equipamento médico-hospitalar	2.336.430,26	R\$ 1.618.568,52	R\$ 3.292.179,91
5.02 Mobiliário	486.284,77	R\$ 417.711,45	R\$ 255.570,08
5.03 Obras	R\$ 9.982.877,95	R\$ 11.754.948,47	R\$ 30.000.000,00
5.04 TI (equipamentos, software, serviço)	R\$ 1.780.375,75	R\$ 877.750,00	R\$ 2.345.182,00
5.05 Outros	R\$ 366.314,76	R\$ 191.359,35	R\$ 502.942,33
Demais despesas (diárias, cursos, etc)		R\$ 0,00	R\$ 39.695,55
<b>TOTAL</b>	<b>R\$ 59.402.061,03</b>	<b>R\$ 60.905.405,50</b>	<b>R\$ 81.103.050,55</b>

### Análise da Execução por Grupo

**Prestação de Serviços:** Representou a maior parcela das despesas empenhadas em 2025, totalizando R\$ 29.480.395,49, com destaque para os serviços de nutrição e dietética, higiene e limpeza, apoio administrativo, manutenção predial e engenharia clínica. Esse comportamento evidencia a elevada dependência de serviços terceirizados para a operacionalização das atividades hospitalares.

**Materiais de Consumo:** Totalizou R\$ 14.981.231,26 em empenhos, com maior concentração em materiais hospitalares e medicamentos, insumos essenciais para a continuidade da assistência à saúde e para a segurança do paciente.



**Despesas Gerais:** Alcançaram R\$ 1.583.440,96, concentrando-se principalmente nos gastos com energia elétrica e serviços de água e esgoto, refletindo os custos operacionais relacionados à infraestrutura hospitalar.

**Reestruturação Física e Tecnológica:** Registrou empenhos no valor de R\$ 14.860.337,79, destinados à aquisição de equipamentos médico-hospitalares, execução de obras, aquisição de mobiliário e investimentos em tecnologia da informação, contribuindo para a modernização da estrutura física e tecnológica do hospital.

De forma geral, a execução orçamentária demonstra coerência entre o planejamento institucional, a dotação disponível e a aplicação dos recursos, evidenciando adequada alocação orçamentária para assegurar a continuidade e a qualidade dos serviços prestados pelo Hospital Universitário de Lagarto (HUL/UFS).

### 5.9.3 Execução Financeira

O Balanço Financeiro apresenta a movimentação de ingressos e dispêndios do Hospital Universitário de Lagarto (HUL/UFS) no exercício de 2025, evidenciando o equilíbrio entre entradas e saídas de recursos, com valor total de R\$ 96.634.631,98, conforme demonstrado a seguir.

**Figura 37- Balanço Financeiro Anual – Exercício de 2025, HUL**

MINISTÉRIO DA FAZENDA SECRETARIA DO TESOURO NACIONAL		EXERCÍCIO 2025		PERÍODO Anual	
TÍTULO	BALANÇO FINANCEIRO - TODOS OS ORÇAMENTOS	EMISSÃO 27/01/2026	PAGINA 1		
SUBTÍTULO	155910 - HOSPITAL UNIVERSITARIO DE LAGARTO	VALORES EM UNIDADES DE REAL			
ORGAO SUPERIOR	26443 - EMPRESA BRASILEIRA DE SERVICOS HOSPITALARES				
INGRESSOS		DISPÊNDIOS			
ESPECIFICAÇÃO	2025	2024	ESPECIFICAÇÃO	2025	2024
<b>Receitas Orçamentárias</b>	-	-	<b>Despesas Orçamentárias</b>	<b>60.905.405,50</b>	<b>81.103.050,54</b>
<b>Recursos Não Vinculados</b>	-	-	<b>Recursos Não Vinculados</b>	<b>7.380.717,87</b>	<b>59.564.073,52</b>
<b>Recursos Vinculados</b>	-	-	<b>Recursos Vinculados</b>	<b>53.524.687,63</b>	<b>21.538.977,02</b>
Previdência Social (RPPS)	-	-	Seguridade Social (Exceto Previdência)	53.524.687,63	21.538.977,02
<b>(-) Deduções da Receita Orçamentária</b>	-	-	Previdência Social (RPPS)	-	-
<b>Transferências Financeiras Recebidas</b>	<b>60.240.502,10</b>	<b>44.129.749,53</b>	<b>Transferências Financeiras Concedidas</b>	<b>5.975.822,60</b>	<b>3.776.789,55</b>
Resultantes da Execução Orçamentária	39.977.307,95	40.246.147,98	Resultantes da Execução Orçamentária	5.710.478,66	3.694.634,98
Sub-repasso Recebido	39.977.307,95	40.246.147,98	Sub-repasso Concedido	5.710.478,66	3.694.634,98
Independentes da Execução Orçamentária	20.263.194,15	3.883.601,55	Independentes da Execução Orçamentária	265.343,94	82.154,57
Transferências Recebidas para Pagamento de RP	20.263.194,15	3.883.601,55	Transferências Concedidas para Pagamento de RP	265.343,94	81.679,40
Aporte ao RPPS	-	-	Movimento de Saldos Patrimoniais	-	475,17
Aporte ao RGPS	-	-	Aporte ao RPPS	-	-
<b>Recebimentos Extraorçamentários</b>	<b>29.763.924,38</b>	<b>61.625.607,05</b>	<b>Pagamentos Extraorçamentários</b>	<b>26.179.884,33</b>	<b>7.530.299,35</b>
Inscrição de Restos a Pagar Processados	673.482,01	701.966,41	Pagamento de Restos a Pagar Processados	727.690,81	594.014,68
Inscrição de Restos a Pagar Não Processados	20.965.763,70	44.094.919,95	Pagamento de Restos a Pagar Não Processados	23.350.280,64	6.588.036,11
Depósitos Restituíveis e Valores Vinculados	2.405.984,82	2.780.410,96	Depósitos Restituíveis e Valores Vinculados	2.101.912,88	348.248,56
Outros Recebimentos Extraorçamentários	5.718.693,85	3.948.309,73	Outros Pagamentos Extraorçamentários	-	-
Passivos Transferidos	5.718.693,85	3.948.309,73			
<b>Saldo do Exercício Anterior</b>	<b>6.630.205,50</b>	<b>3.384.988,36</b>	<b>Saldo para o Exercício Seguinte</b>	<b>3.573.519,55</b>	<b>6.630.205,50</b>
Caixa e Equivalentes de Caixa	6.630.205,50	3.384.988,36	Caixa e Equivalentes de Caixa	3.573.519,55	6.630.205,50
<b>TOTAL</b>	<b>96.634.631,98</b>	<b>99.040.344,94</b>	<b>TOTAL</b>	<b>96.634.631,98</b>	<b>99.040.344,94</b>

### Visão Geral Financeira (2025):





O balanço demonstra um equilíbrio entre o total de Ingressos (entradas) e Dispêndios (saídas), totalizando R\$ 96.634.631,98.

#### Ingressos (Entradas)

As principais fontes de recursos para o exercício de 2025 foram:

- Transferências Financeiras Recebidas: R\$ 60.240.502,10, compostas majoritariamente por sub-repasses e transferências para pagamento de Restos a Pagar.
- Recebimentos Extraorçamentários: R\$ 29.763.924,38, com destaque para a inscrição de Restos a Pagar Não Processados (R\$ 20.965.763,70).
- Saldo do Exercício Anterior: O hospital iniciou o ano com um saldo de caixa de R\$ 6.630.205,50.

#### Dispêndios (Saídas)

A aplicação dos recursos seguiu a seguinte distribuição:

- Despesas Orçamentárias: R\$ 60.905.405,50.

Deste valor, a grande maioria (R\$ 53.524.687,63) foi destinada a Recursos Vinculados à Seguridade Social.

- Pagamentos Extraorçamentários: R\$ 26.179.884,33, sendo o maior volume destinado ao pagamento de Restos a Pagar Não Processados (R\$ 23.350.280,64).
- Transferências Financeiras Concedidas: R\$ 5.975.822,60.

O fluxo total de ingressos apresentou uma redução de 2,43%, totalizando R\$ 96.634.631,98 em 2025. Houve um aumento significativo de 36,51% das transferências financeiras recebidas e uma redução de 42,23% nos recebimentos extraorçamentários em comparação ao ano de 2024.



## 5.10 Tecnologia da Informação e Transformação Digital

No exercício de 2025, o setor de Tecnologia da Informação passou por processo de reestruturação, com a formação de uma nova equipe de analistas e ampliação da composição funcional. Ao longo do ano, foram incorporados quatro analistas e um chefe de setor, somando-se a um técnico e a um analista que já integravam a equipe. Posteriormente, em razão de movimentação de pessoal, a equipe foi consolidada com quatro analistas, um técnico e um chefe de setor. Ainda em 2025, foi firmada parceria com o Instituto Federal de Sergipe (IFS) – Campus Lagarto, possibilitando a inserção de 12 estagiários do curso de Sistemas de Informação, distribuídos igualmente entre o primeiro e o segundo semestres, contribuindo para o fortalecimento das atividades operacionais e formativas do setor.

No que se refere às atividades desenvolvidas, o ano foi marcado inicialmente pelo reconhecimento e adequação do ambiente tecnológico institucional, seguido da execução de melhorias estruturais na rede de dados e no Data Center. Dentre as principais ações, destacam-se a organização do cabeamento dos switches, adequações na infraestrutura elétrica, manutenção, configuração e instalação de servidores, implantação e configuração de novo firewall, além da ampliação do parque de servidores, visando maior segurança, estabilidade e desempenho dos sistemas corporativos.

No atendimento às demandas operacionais, foram realizados **4.036 chamados de suporte**, com **4.038 chamados solucionados**, evidenciando equilíbrio operacional e capacidade de resposta da equipe frente ao volume de solicitações. As demandas contemplaram suporte aos usuários, manutenção de equipamentos, concessão de permissões de acesso aos sistemas internos, atendimentos de telefonia, ajustes em dispositivos Raspberry e instalação de computadores. Embora tenha sido registrado crescimento gradual no volume de chamados ao longo do ano — com pico em outubro —, observou-se evolução contínua na gestão das demandas, refletida na redução significativa dos chamados atrasados, que passaram de 148 registros em fevereiro para apenas 14 em dezembro, demonstrando maior maturidade dos processos e melhoria dos fluxos de atendimento.

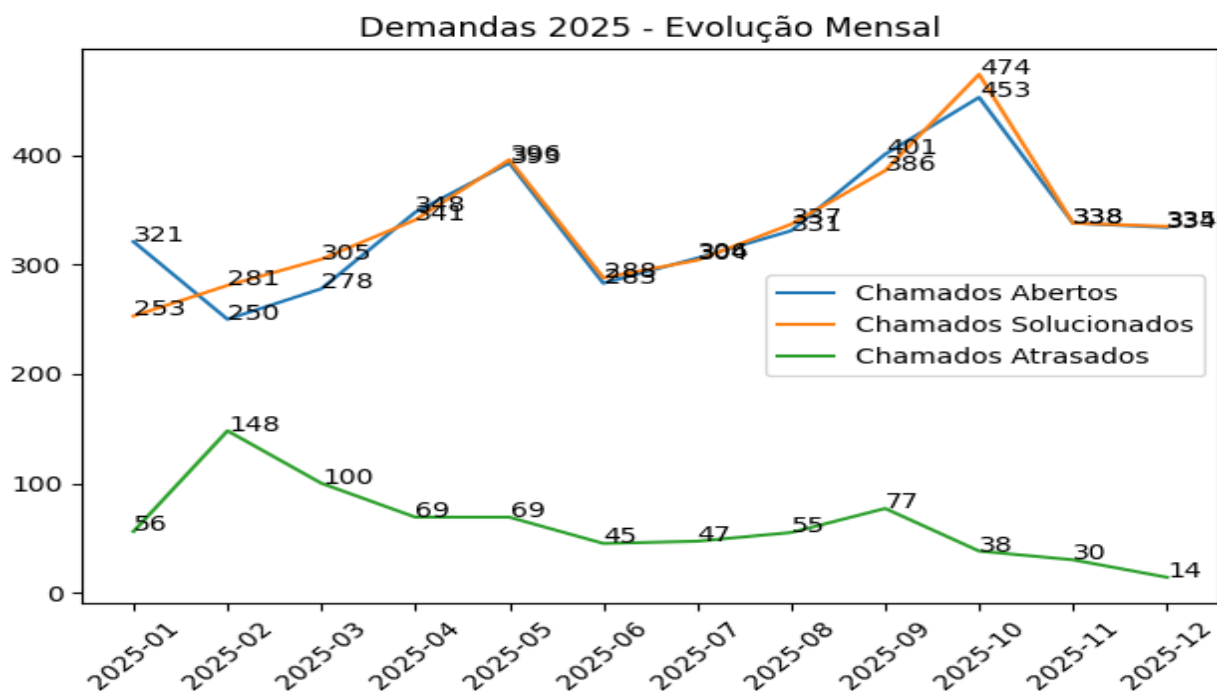
Na área de compras e contratações, a equipe conduziu e concluiu processos licitatórios para aquisição de **firewall, switches, estabilizadores, teclados, mouses, webcams e headsets**, além da



contratação de novo serviço de **Service Desk**, cumprindo as metas internas estabelecidas para o exercício e fortalecendo a infraestrutura tecnológica e o suporte aos usuários.

No eixo de **Segurança da Informação**, os resultados alcançados em 2025 foram expressivos. O índice institucional evoluiu de **0,23**, no início do exercício, para **0,51** ao final do ano, superando a meta definida pela Sede, que era de **0,30**. Esse desempenho foi resultado de ações estruturantes, incluindo melhorias no Data Center, ajustes na rede interna, manutenções preventivas e corretivas, aquisição de firewall com suporte técnico por cinco anos e manutenção dos access points da rede, fortalecendo o nível de proteção, confiabilidade e conformidade da infraestrutura tecnológica do hospital.

Gráfico 27- Atendimento de Demandas Operacionais no HUL (2025)



## 6 Análise Crítica e Perspectivas

A análise dos resultados alcançados pelo Hospital Universitário de Lagarto (HUL-UFS) no exercício de 2025 evidencia trajetória de evolução institucional consistente, marcada por avanços



relevantes nas áreas assistencial, acadêmica, administrativa e de governança, ao mesmo tempo em que revela desafios estruturais que demandam atenção contínua e planejamento de médio e longo prazo.

No campo assistencial, o elevado volume de atendimentos, internações, procedimentos cirúrgicos e exames diagnósticos confirma o papel estratégico do HUL-UFS como hospital de urgência e emergência de porta aberta e referência regional. A manutenção de taxas elevadas de ocupação hospitalar e de tempo médio de permanência, contudo, evidencia limitações da capacidade física instalada e fragilidades da rede de retaguarda externa, impondo pressão significativa sobre os fluxos assistenciais. As ações de gestão da capacidade e a ampliação das cirurgias eletivas representaram avanços importantes, mas reforçam a necessidade de investimentos estruturais e de fortalecimento das estratégias de desospitalização.

Na dimensão de governança, observou-se amadurecimento progressivo dos mecanismos de controle interno, monitoramento e gestão de riscos, com destaque para a integração entre auditoria, planejamento e tomada de decisão. A adesão ao **Programa Nacional de Prevenção à Corrupção (PNPC)** e o fortalecimento do acompanhamento do Plano de Providências Permanente (PPP) contribuíram para a redução do estoque de apontamentos de auditoria e para a consolidação de uma cultura institucional orientada à integridade, à transparência e à prevenção de riscos.

No eixo ensino, pesquisa e inovação, o HUL-UFS consolidou-se como campo formador estratégico para a graduação e a pós-graduação em saúde, com elevado índice de ocupação das vagas de residência, fortalecimento da preceptorial e ampliação das ações de ensino em serviço. As atividades de pesquisa, extensão e saúde digital reforçaram a integração ensino-serviço-comunidade, ampliando o impacto social e acadêmico da instituição.

Na gestão de pessoas, apesar dos avanços na capacitação, valorização profissional e implementação de ferramentas de controle e desempenho, persistem desafios relacionados à rotatividade, ao dimensionamento da força de trabalho e à adequação dos indicadores às especificidades do perfil assistencial do hospital. Esses aspectos demandam estratégias estruturantes para retenção de talentos e equilíbrio entre demanda assistencial e capacidade operacional.

Como perspectivas para os próximos exercícios, destacam-se:





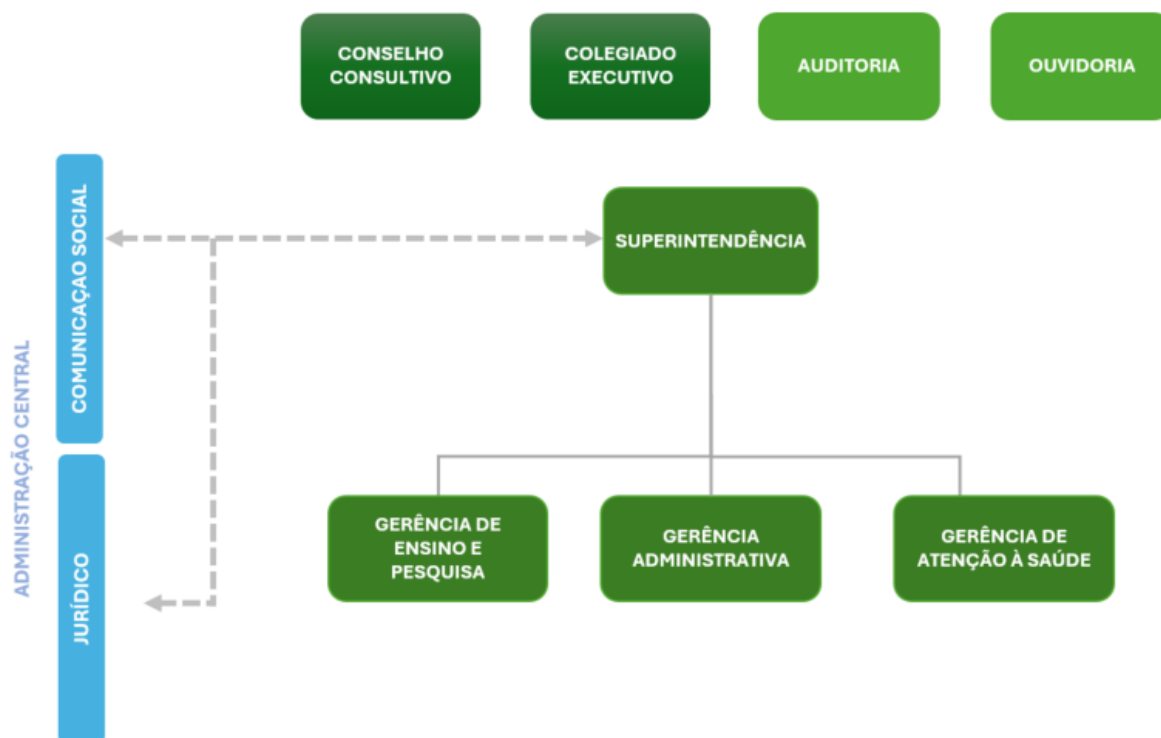
- A continuidade do fortalecimento da governança e da gestão de riscos, com consolidação das práticas de integridade;
- A ampliação da capacidade física e diagnóstica, com ênfase na finalização e operacionalização do Complexo Administrativo de Ensino, Pesquisa e Imagens (CAEPI) e na ampliação do número de leitos;
- O aprimoramento da gestão da capacidade assistencial e dos fluxos de alta;
- O fortalecimento da formação profissional, da pesquisa aplicada e da inovação em saúde;
- E a sustentabilidade da força de trabalho, assegurando qualidade assistencial e segurança do paciente.

Dessa forma, o Hospital Universitário de Lagarto encerra o exercício de 2025 com bases institucionais mais sólidas, desafios claramente identificados e perspectivas alinhadas à expansão qualificada, à excelência acadêmica e ao compromisso permanente com o SUS e com a sociedade.



7 Anexos

ANEXO I - Estrutura Organizacional



**COMPOSIÇÃO DO COLEGIADO EXECUTIVO (4 MEMBROS):** SUPERINTENDENTE, GERENTE DE ENSINO E PESQUISA, GERENTE ADMINISTRATIVO E GERENTE DE ATENÇÃO À SAÚDE.

