

Tipo do Documento:	PROTOCOLO	MA.XXX.YYY - Página 1 de 7	
Título do Documento:	PROTOCOLO MANUTENÇÕES PREVENTIVAS E CORRETIVAS DESTINY PLUS	Emissão:	Próxima revisão:
		Versão:	

1. APRESENTAÇÃO

O equipamento Destiny Plus é responsável pela realização dos exames de coagulação (TP e TTPA) feitos na rotina do ULACP. Para que o equipamento opere com constância é necessário que manutenções preventivas sejam feitas com uma periodicidade definida pelo próprio fornecedor para que se evitem defeitos futuros e caso ocorram defeitos que possa ser realizada manutenções corretivas para sanar esses problemas.

2. OBJETIVOS

Este protocolo tem como objetivo descrever quais as manutenções preventivas e corretivas que deverão ser realizadas no Destiny Plus como também a sua periodicidade.

3. DESCRIÇÃO

Como já foi dito anteriormente, as manutenções preventivas possuem uma periodicidade que podem ser divididas em: MANUTENÇÕES DIÁRIAS, SEMANAIS, MENSAIS E ANUAIS. Já as corretivas devem ser realizadas assim que o equipamento apresentar algum defeito.

Seguindo as orientações do fornecedor do equipamento estas são as manutenções preventivas a serem realizadas no Destiny Plus.

- **MANUTENÇÃO DIÁRIA**

Para iniciar a rotina de manutenções diárias é necessário seguir alguns passos:

- remova e esvazie a gaveta de resíduos do tabuleiro de cubetas. Reinsira a gaveta.



Tipo do Documento:	PROTOCOLO	MA.XXX.YYY - Página 2 de 7	
Título do Documento:	PROTOCOLO MANUTENÇÕES PREVENTIVAS E CORRETIVAS DESTINY PLUS	Emissão:	Próxima revisão:
		Versão:	

- reabasteça o recipiente de água limpa e desprezar o esgoto (frasco com símbolo risco biológico).



- abra a gaveta do tabuleiro de cubetas. Insira uma pilha de tabuleiros de cubetas na gaveta. Localize a fita e puxe-a suavemente. Remova a tampa com cuidado. Feche a gaveta.



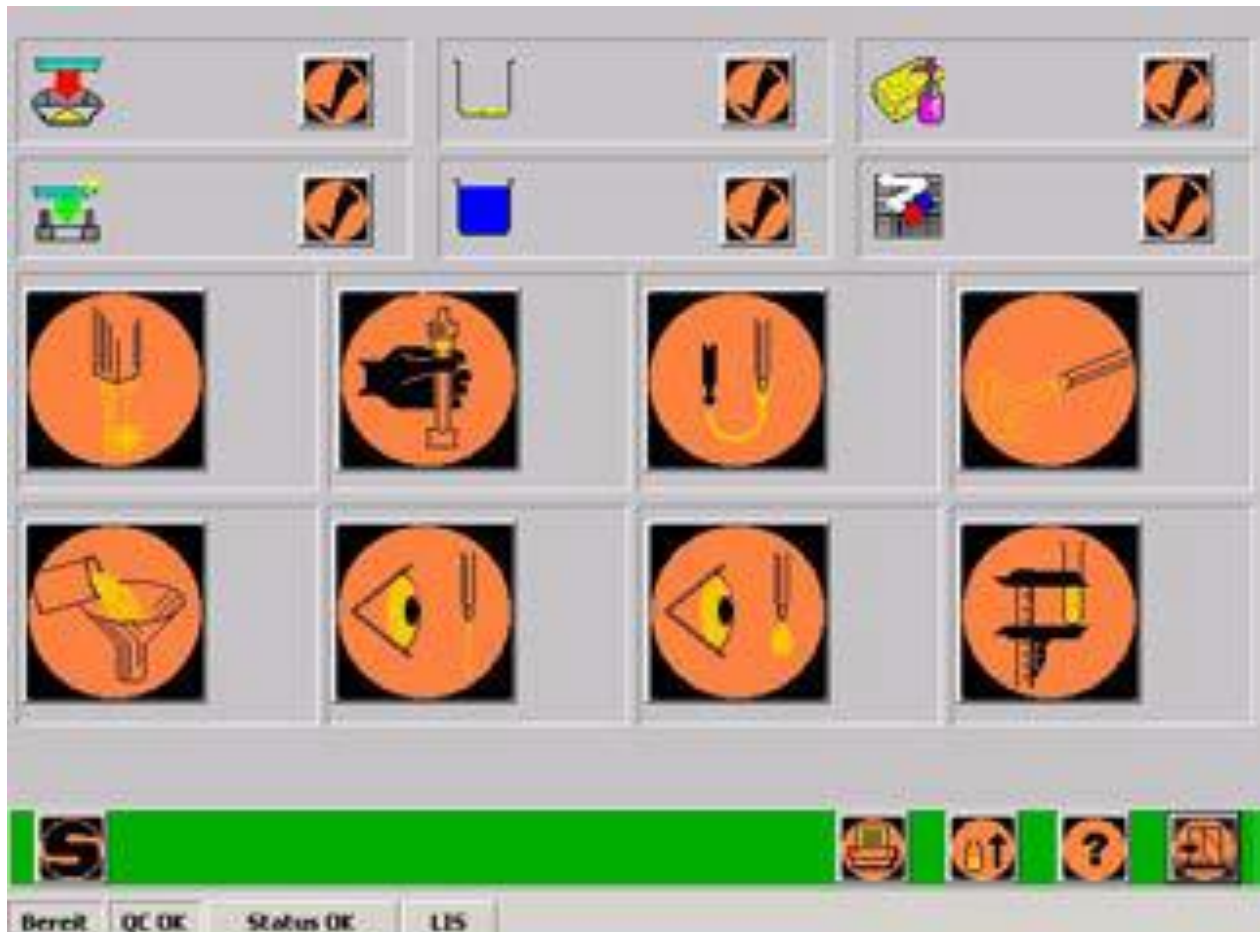
Essas pilhas de cubetas estão dentro de uma caixa branca abaixo da bancada. Deverá anotar na planilha a data de retirada.

Tipo do Documento:	PROTOCOLO	MA.XXX.YYY - Página 3 de 7	
Título do Documento:	PROTOCOLO MANUTENÇÕES PREVENTIVAS E CORRETIVAS DESTINY PLUS	Emissão:	Próxima revisão:
		Versão:	

Na página inicial pressione



A lista de verificação de manutenção será aberta.



Realizar as seguintes manutenções:

Tipo do Documento:	PROTOCOLO	MA.XXX.YYY - Página 4 de 7	
Título do Documento:	PROTOCOLO MANUTENÇÕES PREVENTIVAS E CORRETIVAS DESTINY PLUS	Emissão:	Próxima revisão:
		Versão:	

	Descontaminar/enxaguar agulha: certifique-se de que existe Destiny Prowash (DPW) no equipamento. Pressione este ícone — a agulha será descontaminada e enxaguada. Se não existir DPW no equipamento, o enxágue será realizado apenas com ÁGUA! Verificação de bolhas no sistema hidráulico: durante os ciclos de lavagem, as linhas que entram e saem da seringa são visualmente examinadas em busca de bolhas e intervalos de ar.
	Limpar exterior da agulha: pressione este ícone para mover a agulha até a posição de limpeza. Primeiro, limpe cuidadosamente a ponta da agulha com água deionizada e depois com etanol a 70% ou álcool isopropílico (IPA). Realize a ação "enxaguar agulha" para remover qualquer resíduo de álcool.
	Teste de jato: selecione este ícone para detectar contaminação interna; a agulha se moverá automaticamente para a esquerda frontal da estação de carregamento de amostras. Coloque um frasco vazio sob a agulha. Pressione novamente o ícone. O instrumento realizará uma etapa de dispensação. O usuário deve observar o jato para se certificar de que este esteja limpo e reto e tenha um bom corte de fluxo.
	Teste de gotejamento: pressione este ícone para testar a integridade do diluidor e a limpeza da ponta de agulha. Uma gota de água se formará. Essa gota não deve mudar de tamanho, cair ou ser sugada pela agulha durante a realização do teste (por no mínimo 20 segundos). A gota também deve estar distribuída de maneira uniforme na ponta da agulha. Ela não deve ficar inclinada em uma direção ou deslizar para o lado da ponta.
	Limpar lista de trabalho — Opcional. Se isso não for feito regularmente, o "Worklist Editor" (Editor de listas de trabalho) imprimirá todas as amostras desde a última execução de "Limpar lista de trabalho". Se o "Worklist Archive" (Arquivo de listas de trabalho) ficar muito grande, algumas funções do instrumento poderão ficar lentas.

No teste do gotejamento e no teste do jato o técnico ou biomédico que estiver realizando as manutenções deverá analisa-los para confirmar que está tudo certo. Como mostra a figura a seguir:

<p>Teste de gotejamento insatisfatório — Drenagem</p> <p>Visão frontal</p>	<p>Teste de gotejamento satisfatório</p> <p>Visão frontal</p>	<p>Teste de jato insatisfatório — Drenagem</p> <p>Visão frontal</p>	<p>Teste de jato satisfatório</p> <p>Visão frontal</p>
<p>Teste insatisfatório = a gota não é formada na ponta da agulha. Aqui a gota é drenada pelos lados.</p>	<p>Teste satisfatório = a gota se forma na ponta da agulha.</p>		

Tipo do Documento:	PROTOCOLO	MA.XXX.YYY - Página 5 de 7	
Título do Documento:	PROTOCOLO MANUTENÇÕES PREVENTIVAS E CORRETIVAS DESTINY PLUS	Emissão:	Próxima revisão:
		Versão:	

MANUTENÇÃO SEMANAL

- **Limpeza do sistema hidráulico**

Use **água sanitária com cloro ativo a 0,37%** (100–200 mL). Desenrosque a tampa do recipiente de água limpa. Insira o tubo instalado na tampa no recipiente de desinfetante. Execute um ciclo de lavagem. Deixe a solução permanecer no sistema por **15 minutos**. Remova o tubo do recipiente de desinfetante. Enxágue com água deionizada. Reinsira o tubo de sucção e o conjunto de sensor. Complete seis ciclos de enxágue.

- **Limpeza do filtro de poeira**

Remova a grade do filtro. Remova a lã. Espane qualquer poeira solta. Enxágue em água corrente. Esprema com cuidado para drenar a água. Se estiver excessivamente encardido, uma solução de sabão neutro pode ser usada. Reposicione o filtro seco sobre a entrada de ar. Reponha a grade do filtro.

- **Desinfetar o revestimento da gaveta de armazenamento para tabuleiros de cubetas usadas**

Aplique o desinfetante no revestimento. Deixe-o agir no revestimento por 10 minutos antes de continuar. Descarte o desinfetante. Enxágue o revestimento da gaveta de resíduos com água corrente. Seque e coloque-o na gaveta de resíduos.


- **Inspeção visual da agulha**


Para evitar possíveis contaminações, verifique se há danos físicos no revestimento externo usando um espelho.

- **Descontaminação intensiva de agulhas**

Deve ser realizada, no mínimo, semanalmente ou conforme necessário.
Material necessário: ácido acético (5%) + água sanitária (cloro a 0,5%) + DPW.

- **Coloque a solução de "água sanitária" no equipamento.** Realize uma descontaminação. Três ciclos de

lavagem — pressione botão de  três vezes.

- **Limpe por fora da agulha.** Pressione  a opção de limpeza externa da agulha. Limpe a agulha usando um pano embebido em álcool.

Tipo do Documento:	PROTOCOLO	MA.XXX.YYY - Página 6 de 7	
Título do Documento:	PROTOCOLO MANUTENÇÕES PREVENTIVAS E CORRETIVAS DESTINY PLUS	Emissão:	Próxima revisão:
		Versão:	

- **Coloque DPW no equipamento.** Realize uma descontaminação. Seis ciclos de lavagem — pressione seis vezes.



MANUTENÇÃO PREVENTIVA ANUAL

Manutenção realizada pela empresa fornecedora do equipamento.

MANUTENÇÃO CORRETIVA

As manutenções corretivas são realizadas pela empresa fornecedora do equipamento com a abertura de um chamado via telefone e anotado no caderno de abertura de chamados.

Caso o problema seja de fácil resolução, poderá um técnico da empresa auxiliar o técnico/biomédico plantonista a resolver o problema pelo telefone ou whatsapp.

Nos casos mais complexos um técnico da empresa deverá vir ao laboratório.

4. REFERÊNCIAS

- MANUAL DO OPERADOR - DESTINY PLUS – TCOAG

Tipo do Documento:	PROTOCOLO	MA.XXX.YYY - Página 7 de 7	
Título do Documento:	PROTOCOLO MANUTENÇÕES PREVENTIVAS E CORRETIVAS DESTINY PLUS	Emissão:	Próxima revisão:
		Versão:	

5. HISTÓRICO DE REVISÃO

VERSÃO	DATA	DESCRIÇÃO DA ALTERAÇÃO

Elaboração Júlio César de Almeida Neto	Data: 30/06/2020
Revisão Cristina Lumi Fukagawa Responsável Técnico	Data: ___/___/___
Validação Cristina Lumi Fukagawa Chefe da Unidade de Laboratório de Análises Clínicas e Anatomia Patológica	Data: ___/___/___
Aprovação	Data: ___/___/___