

A photograph of three surgeons in an operating room, wearing green scrubs, white masks, and hairnets. They are focused on a patient. The text 'PLANO DE COMUNICAÇÃO 2025' is overlaid in a white box with a teal border. The background is a clinical setting with bright lights.

PLANO DE COMUNICAÇÃO 2025

HU-UNIVASF



SUMÁRIO

Introdução	3
1. Documentos norteadores	8
2. Públicos	9
3. Diagnóstico.....	11
4. Objetivos do Plano.....	21
5. Estratégias.....	22
6. Plano de ação.....	23
7. Monitoramento e mensuração	27

Anexos: Formulário de Pesquisa Interna, Roteiro para grupo focal, Plano de Ação e Mapa de priorização de públicos.

INTRODUÇÃO

O Hospital Universitário foi inaugurado em 04 de setembro de 2008, conhecido como Hospital de Urgências e Traumas Doutor Washington Antônio de Barros (HUT), e foi administrado pela Prefeitura Municipal de Petrolina até 31 de julho de 2013. Foi administrado também, através de convênio, pelo Instituto de Saúde e Gestão Hospitalar (ISGH) de agosto de 2013 a janeiro de 2015. Desde 01 de fevereiro de 2015, o hospital passou a ser administrado pela Empresa Brasileira de Serviços Hospitalares (Ebserh) e atualmente é denominado Hospital Universitário da Universidade Federal do Vale do São Francisco (HU-Univasf), encontra-se localizado na Avenida José de Sá Maniçoba, s/nº, Centro de Petrolina-PE.



O HU-Univasf é a unidade de referência para os 53 municípios da Macrorregião Interestadual de Saúde do Vale do Médio São Francisco – Pernambuco e Bahia, formada por seis microrregionais de saúde

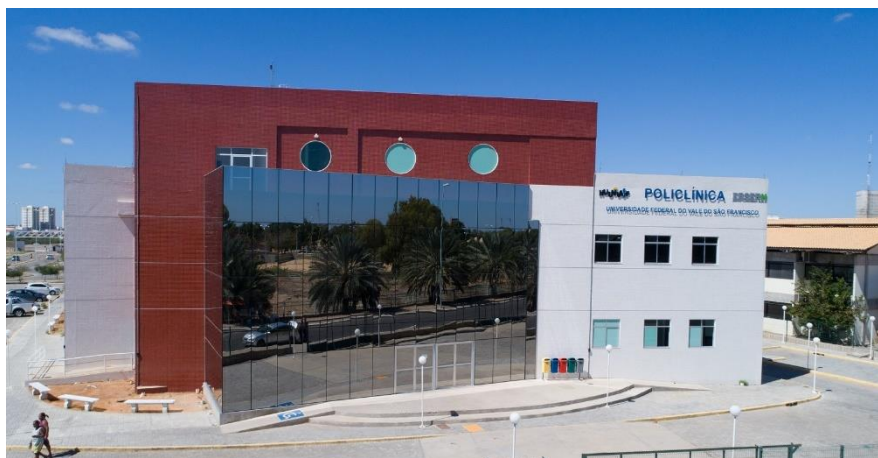
e abrangendo uma população de mais de dois milhões de habitantes nos estados de Pernambuco e Bahia. Possui vocação para atenção a urgências e emergências que incluem politraumatismo, neurologia e neurocirurgia (alta complexidade), traumatologia-ortopedia (alta complexidade), cirurgia geral, cirurgia vascular, cirurgia bucomaxilofacial, clínica médica e cirurgia plástica restauradora, com atendimento multidisciplinar das equipes de saúde.

O HU-Univasf é campo de ensino para os cursos de ensino superior oriundos da própria Univasf: Enfermagem, Psicologia, Medicina, Farmácia; ou da Universidade de Pernambuco (UPE): Enfermagem, Fisioterapia, Nutrição; Faculdade de Ciências Aplicada de Petrolina (FACAPE): Serviço Social; Faculdade São Francisco de Juazeiro (FASJ): Fisioterapia. Além de cursos superiores, o HU-Univasf é campo de prática para escolas técnicas conveniadas.

Hospital Universitário da Univasf (HU-Univasf/Ebserh)

Plano de Comunicação

Em 17 março de 2017, foi inaugurada a Policlínica da Univasf, unidade vinculada ao Hospital Universitário, voltada ao atendimento ambulatorial gratuito, oferecendo consultas, exames de diagnóstico



por imagem e pequenas cirurgias, além de ser um ambiente adequado ao desenvolvimento de pesquisa e ensino para diversos cursos da área da saúde.

O HU-Univasf e a Policlínica integram o Sistema Único de Saúde (SUS) e prestam serviços totalmente gratuitos à população do Vale do São Francisco, com atendimento em urgência e emergência, funcionando 24 horas por dia, e atendimento ambulatorial em dias e horários agendados.

O HU-Univasf possui 149 leitos ativos atualmente.

Quanto aos serviços de apoio diagnóstico e terapêutico, o hospital dispõe do serviço de radiologia simples, tomografia computadorizada, arco cirúrgico (fluoroscopia), ultrassonografia, vídeo-cirurgia, patologia clínica, eletrocardiografia, ecocardiografia, endoscopia digestiva e fisioterapia. Além disso também dispõe de serviço de farmácia hospitalar, nutrição dietética e atenção psicossocial. O HU conta ainda com outros serviços terceirizados: ressonância nuclear magnética, angiorradiologia e anatomia-patológica.



A entrada de emergência hospitalar possui três consultórios médicos e é projetada de acordo com a proposta e diretrizes do Ministério da Saúde (Acolhimento e Classificação de Risco) dispendo de sala de acolhimento com classificação de risco, sendo a Sala de Emergência para o atendimento médico imediato; Sala de Cuidados

Intermediários, destinada ao atendimento de pacientes em estado crítico; Sala de Internação, equipada para atendimento de pacientes de urgência relativa e encaminhamento para especialidades; e Sala de Observação de Urgência e Emergência, onde são atendidos os pacientes no nível ambulatorial com áreas de procedimentos médicos e de enfermagem como curativo, sutura, medicação e nebulização. Por fim, a estrutura de urgência e emergência possui: sala de imobilização, sala de higienização, uma sala de procedimentos cirúrgicos de baixa complexidade e duas salas de repouso/observação.

O Bloco Cirúrgico conta com seis salas equipadas para cirurgias de média e alta complexidade e sala de recuperação anestésica com seis leitos.

A Policlínica dispõe de 22 consultórios, três salas de cirurgias para procedimentos de baixa complexidade, laboratórios de Biologia Molecular, Histopatologia e Multiusuários, além de ambulatório para curativos e posto de coleta de sangue.



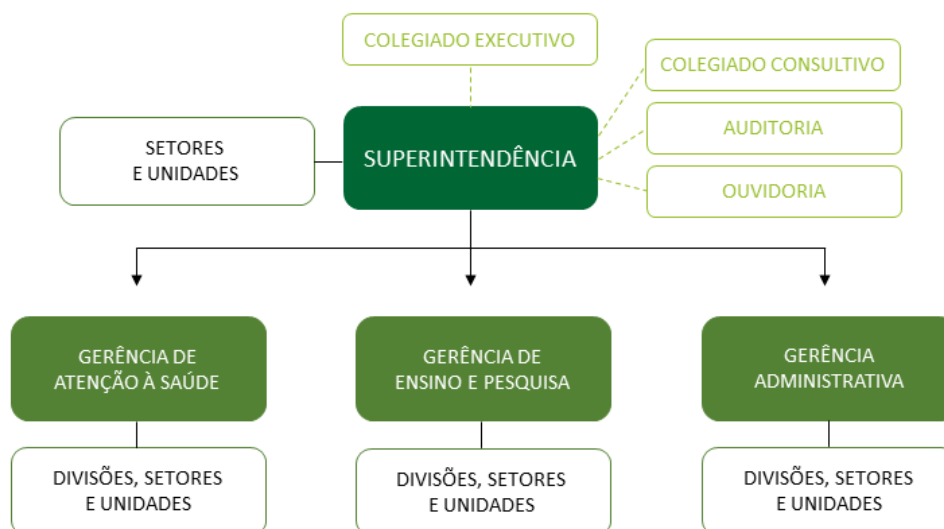
Propósito: Saúde, ensino, pesquisa e inovação a serviço da vida e do SUS.

Visão: Consolidar-se como hospital de excelência na assistência, ensino, pesquisa, extensão, inovação tecnológica, gestão e sustentabilidade organizacional para a formação multiprofissional no âmbito do SUS.

Valores:

- Ética, integridade e transparência;
- Compromisso com universalidade, integralidade e fortalecimento do SUS;
- Promoção da equidade, respeito à diversidade e aos direitos humanos;
- Ensino, pesquisa e inovação comprometidos com as necessidades do país;
- Valorização do papel social do trabalho em saúde e dos trabalhadores.

Organograma:



A arquitetura organizacional completa pode ser consultada [aqui](#).

Profissionais	Quantitativo
Servidores públicos da Universidade	13
Empregados públicos Ebserh	1.110
Profissionais terceirizados	311

- ❖ Números de atendimento/último ano ou em média (número de leitos, internações, atendimento ambulatorial):

Atendimentos de urgência: 42.433

Internações: 9.849

Consultas ambulatoriais: 25.453

Exames Laboratoriais: 191.668

Cirurgias: 5.463

- ❖ Programas de Residência ativos e número de residentes/ano em média:

Residências	Quantitativo/ano
Residência médica	50
Residência multiprofissional	10
Residência uniprofissional	13
Preceptores no total	350

1. DOCUMENTOS NORTEADORES

Este Plano de Comunicação está alinhado à Política de Comunicação Institucional, assim como está de acordo às normativas da Ebserh e da Universidade.

Para alcançar resultados efetivos, **é imprescindível o alinhamento das ações de comunicação com os objetivos do HUF, Plano Diretor da CCS e Plano Estratégico da Ebserh, definidos nos seguintes documentos:**

Mapa Estratégico e Plano de Negócio 2025 da Ebserh:

<https://www.gov.br/ebserh/pt-br/governanca/gestao-estrategica/plano-de-negocios>

Plano Diretor da CCS - [clique aqui e acesse](#)

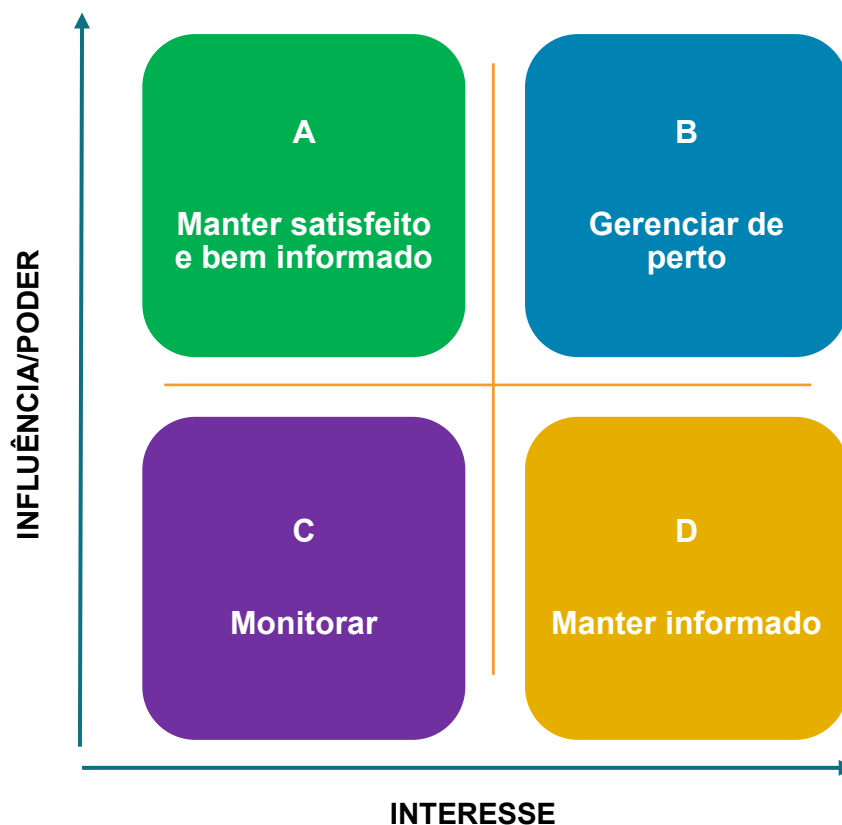
- **Política de Comunicação da Ebserh ([clique aqui e acesse](#))**
- **Política de Comunicação da Universidade ([clique aqui e acesse](#))**
- **PDE – Hospitais ([clique aqui e acesse](#))**
- **Manuais da Comunicação da Rede Ebserh (Redes Sociais, Manual da Marca, etc) ([clique aqui e acesse](#))**

2. PÚBLICOS

Mapeamento de públicos

Quadrante	Stakeholder	Expectativa	Estratégia de engajamento
B	Profissionais do HU	Reconhecimento e valorização	Ações de comunicação interna, eventos
B	Comunidade acadêmica	Integração e potencialização do conhecimento	Divulgação dos projetos e eventos científicos
B	Pacientes/usuários	Humanização e qualidade do cuidado	Materiais e campanhas educativas
A	Ministério da Educação, Univasf, Ebserh sede e demais hospitais da Rede	Resultados positivos e evolução dos serviços	Relatórios institucionais, materiais informativos e eventos/reuniões
A	Comunidade local	Extensão e credibilidade	Campanhas e eventos
A	Ministério da Saúde, Secretarias de Saúde Municipais e Estaduais, Unidades Básicas de Saúde, Comitê Intergestores, Órgãos Colegiados e Órgãos Reguladores e Fiscalizadores (Anvisa, Conselhos de Classe)	Qualidade assistencial e integração à rede de saúde	Materiais informativos e eventos/reuniões
A	TCU, AGU, MP, instituições dos Poderes Judiciário e Legislativo (regional e nacional), sindicatos e fornecedores	Conformidade e transparência	Relatórios institucionais e eventos/reuniões
A	Formadores de opinião/imprensa	Informação e transparência	Releases, entrevistas e eventos
D	Empresas e fornecedores contratados	Transparência e cooperação	Materiais informativos e eventos/reuniões
D	Instituições parceiras	Feedback e cooperação	Relatórios institucionais e eventos/reuniões
D	Voluntários	Responsabilidade social, ambiental e governança	Materiais informativos e eventos/reuniões
C	Instituições nas áreas de saúde e educação	Boas práticas e inovação	Materiais informativos e eventos/reuniões

Figura 1 – Matriz de Poder e Interesse



Fonte: Eden e Ackermann, 1998.

Manter satisfeito (satisfazer necessidades)	Engajar, tentar aumentar o nível de interesse, mover para o lado direito do gráfico.
Gerenciar de perto (peça-chave)	Focar esforços neste grupo; envolvê-los em decisões, engajar e consultar frequentemente.
Manter informado (mostrar consideração)	Fazer uso da influência quando necessário; manter informado e consultar periodicamente, potencial suporte em momentos difíceis.
Monitorar	Investir esforço mínimo; tentar mover para o lado direito do gráfico.

3. DIAGNÓSTICO

Os dados coletados e as informações analisadas durante a fase de diagnóstico evidenciam o papel de protagonismo que o HU-Univasf exerce no Vale do São Francisco, seja pelos serviços prestados na área de atenção à saúde e ensino, e, mais ultimamente, nos âmbitos de pesquisa e inovação.

A unidade hospitalar consegue agregar serviços e profissionais de excelência, constituindo-se como um centro multiplicador de conhecimentos e boas práticas, com tecnologias de ponta e procedimentos que dificilmente poderiam ser realizados sem cobertura do Sistema Único de Saúde (SUS), pontos que foram ressaltados nas discussões de grupo focal e nas mais recentes pesquisas de satisfação dos usuários e residentes.

No entanto, o crescimento populacional, com elevação progressiva do volume de atendimentos, associado ao aumento do número de profissionais e maturidade dos processos e atividades têm



Figura 1 - Discussão de oportunidades e desafios institucionais com representantes das áreas administrativa, de atenção à saúde e de ensino e pesquisa

demonstrado desafios relacionados à infraestrutura, que por vezes se mostra insuficiente, exigindo um planejamento institucional consistente para atender a tais necessidades.

Neste direção, a superlotação ainda continua se apresentando como um fator de alerta que sobrecarrega equipes profissionais e tensiona a consolidação da imagem institucional, uma vez que o HU-Univasf acaba por absorver uma demanda além da capacidade física instalada, ocasionando tempos de espera maiores que o planejado para cirurgias, por exemplo.

A comunicação intersetorial e a integração com a Universidade Federal do Vale do São Francisco também continuam se apresentando como fatores desafiadores, uma vez que as áreas que compõem o organograma institucional funcionam como engrenagens do grande sistema organizacional, sendo percebidos na análise das pesquisas primárias e secundárias que embasam este plano.

Ao encontro dos esforços constatemente empreendidos pela governança e pelos componentes das equipes hospitalares, há projetos e iniciativas que estão sendo amplamente aproveitados, como a segunda fase do projeto *Lean* nas Emergências (PROADI-SUS), executada entre abril e agosto, com foco na eficiência do centro cirúrgico e no giro de leitos, otimizando fluxos por meio da metodologia *Lean Healthcare*, assim como o projeto Ebserh em Ação, vinculado ao Programa “Agora tem especialistas”, do Ministério da Saúde, que tem favorecido o aumento da produtividade cirúrgica e a realização de exames especializados.

Hospital Universitário da Univasf (HU-Univasf/Ebserh)

Plano de Comunicação

A inserção das ações do HU-Univasf na 18ª Semana de Ensino, Pesquisa e Extensão (SCIENTEX) da Univasf também é uma evidência de maior aproximação entre as produções das duas instâncias, além das mostras integradas dos resultados dos projetos desenvolvidos no âmbito dos Programas de Iniciação Científica e Iniciação Tecnológica da Ebserh.



Figura 2 - Grupo focal com profissionais de diferentes categorias e estudantes

Ações de comunicação interna e de transparência institucional têm sido bem avaliadas pelos profissionais e estudantes, havendo um diálogo direto com a governança por meio de fóruns de discussão e reuniões periódicas por gerência, como também a promoção de campanhas e informes que possuem um relevante alcance, sobretudo, pelo e-mail institucional e área de trabalho dos computadores.

Ação realizada	Público	Deu certo	Pode melhorar	Observação
Café com a Imprensa	Imprensa	A iniciativa mobilizou jornalistas, produtores e formadores de opinião a reconhecerem os avanços institucionais e alinharem melhor as demandas de divulgação relacionadas ao HU-Univasf	A realização do evento pode acontecer em dias diferentes, com turnos alternados, para contemplar mais profissionais da imprensa, sobretudo aqueles que estão envolvidos em programas/transmissões matutinos	Percebeu-se redução na publicação de notícias sem checagem prévia e com informações desconstruídas sobre a instituição
Anúncio de recebimento	Públicos internos e sociedade	Além de gerar uma positiva repercussão	Divulgar, além de notícias/posts, relatórios para prestação de	Manter constante o alinhamento

Hospital Universitário da Univasf (HU-Univasf/Ebserh)

Plano de Comunicação

de emendas parlamentares	de modo geral	nos veículos de comunicação, a destinação de emendas parlamentares contribuem para aquisição de equipamentos de alta tecnologia, com boa avaliação pelos usuários, sensibilizando demais parlamentares	contas com os equipamentos instalados/em uso para corroborar ainda mais com a transparência da aplicação dos recursos	com a superintendência do HU e a Administração Central da Ebserh para conquista e divulgação de mais emendas
Representação do HU na Tribuna Livre da Câmara Municipal de Petrolina	Membros do Poder Legislativo e sociedade de modo geral	Oportunidade de apresentar informações sobre os atendimentos prestados pelo hospital à população, subsidiando os trabalhos da Comissão em Saúde da Casa Legislativa. Com isso, o HU conquista apoio para mobilizar ainda mais atores políticos e sociais no enfrentament	Convidar mais representantes da Universidade de da sociedade civil para ampliar o debate	Na ocasião, são detalhados o perfil assistencial do HU, média de atendimentos, profissionais envolvidos, custos operacionais, investimentos, parcerias e projetos.

		o à superlotação hospitalar, impulsionando a criação de unidades de barreira e/ou retaguarda em apoio aos serviços do HU		
Campanhas e eventos voltados à segurança no processo assistencial e à valorização da diversidade	Profissionais, estudantes e docentes	Atividades lúdicas e interativas são excelentes ferramentas de aprendizagem e atualização sobre conceitos na área de qualidade e segurança do paciente, a exemplo da dinâmica de simulação da trajetória do paciente com foco na prevenção da sepse. A discussão de temas associadas a datas afirmativas, como o Dia da Consciência	Ampliar a realização destas atividades em outros setores e turnos	A Comissão de Diversidade e Equidade do HU impulsionará a realização de mais eventos em alusão a datas afirmativas

		Negra, por exemplo, também se mostrou como uma fundamental estratégia de aproximação de públicos que apresentam demandas de representação e inclusão		
--	--	--	--	--

➤ **Canais de comunicação interna e o grau de efetividade:**

Canal	Situação atual (efetividade)
TV Corporativa	Alta efetividade – abrangência durante todos os turnos de trabalho
Intranet	Média efetividade – colaboradores acessam maior parte das informações via e-mail institucional
E-mail	Alta efetividade – índices satisfatórios de conversão via campanhas, eventos e comunicados
Quadros de avisos	Alta efetividade – quadros posicionados nos principais pontos de acesso às ambiências do Hospital e Policlínica
Site institucional	Alta efetividade – índices satisfatórios de conversão via notícias e demais conteúdos publicados
Teams	Baixa efetividade – maior parte das equipes e gestores se comunicam culturalmente via WhatsApp, acessando a plataforma Teams para participar de reuniões online na maioria das vezes
Desktop	Alta efetividade – índices satisfatórios de conversão em campanhas, eventos e comunicados

➤ Avaliação das Redes Sociais:

Rede social	Seguidores em 2023	Aumento de seguidores em 2024	Conteúdo com mais engajamento	Conteúdo com menos engajamento
Instagram	11.635	+ 548	<u>Abertura de leitos de UTI e instalação de novo equipamento de Raios X</u>	<u>Hoje é o último dia para se inscrever no Enare</u>
Facebook	1.911	+ 34	<u>Em breve, mais um hospital universitário federal passará a integrar a Ebserh</u>	<u>Inscrições para os Programas de Iniciação Científica e Tecnológica são prorrogadas</u>
Youtube	443	+ 369	<u>Atuação da Terapia Ocupacional no contexto hospitalar</u>	<u>Lançamento do Edital do Programa Integra HU-Univasf</u>

➤ Avaliação da pesquisa de Comunicação Interna:

A pesquisa de comunicação interna, com o intuito de avaliar a efetividade dos canais de comunicação existentes e as preferências, bem como ouvir sugestões de melhorias, foi aplicada, por meio de formulário eletrônico (Microsoft Forms), no período de 25 de agosto a 4 de setembro de 2025, e contou com a participação de 23 pessoas.

Divulgou-se o objetivo e a forma de participação em diferentes canais de comunicação e oportunidades: área de trabalho dos computadores institucionais, e-mail, intranet, TV corporativa, murais internos, reuniões periódicas com as chefias, grupos de mensagens instantâneas (WhatsApp), fórum com a superintendência e visitas aos diferentes setores.

As figuras a seguir indicam os resultados obtidos para as 14 questões disponibilizadas:

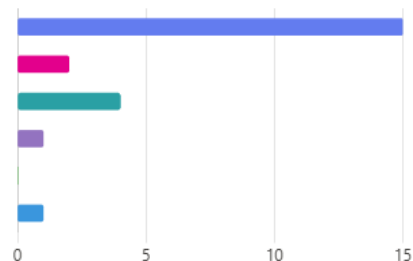
Hospital Universitário da Univasf (HU-Univasf/Ebserh)

Plano de Comunicação

1. Qual é o seu vínculo?

[Mais detalhes](#)

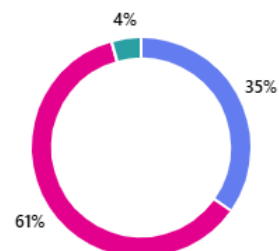
● Empregado público - Ebserh	15
● Servidor RJU	2
● Empresa Terceirizada	4
● Comunidade acadêmica – professores, pesquisadores, preceptores, residentes, alunos	1
● Estagiário / Jovem Aprendiz/ Bolsista	0
● Outro	1



2. Qual a sua área?

[Mais detalhes](#)

● Assistencial	8
● Administrativa	14
● Apoio e manutenção	1



3. Qual o turno de trabalho?

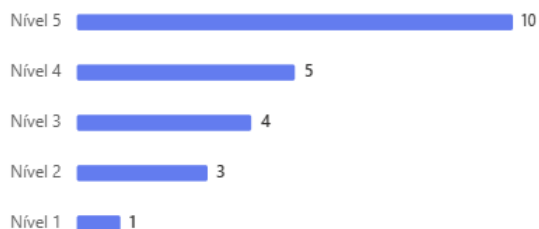
[Mais detalhes](#)

● Diurno	22
● Noturno	1



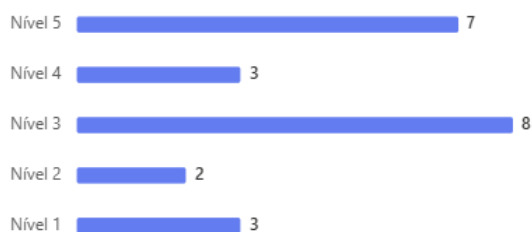
4. Em uma escala de 1 a 5, o quanto você se sente integrado ao hospital?

[Mais detalhes](#)



5. Em uma escala de 1 a 5, o quanto você se sente integrado à Ebserh?

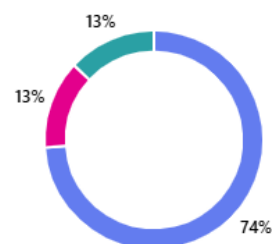
[Mais detalhes](#)



6. Por qual meio você se informa com mais frequência sobre assuntos institucionais?

[Mais detalhes](#)

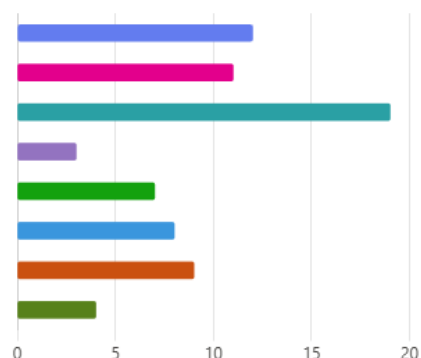
- Por meio dos canais institucionais (e-mail, intranet, desktop, teams entre outros) 17
- Mantenho-me informado pela chefia imediata 3
- Pelos colegas de trabalho 3
- Outros 0



7. Assinale, abaixo os canais de comunicação interna/administrativa que você utiliza/acessa (pode assinalar mais de uma resposta)?

[Mais detalhes](#)

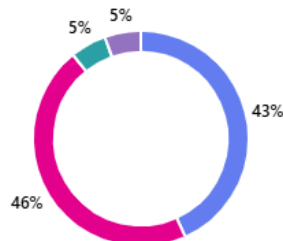
- Intranet 12
- Boletim de Serviço do HU/Ebserh 11
- Área de trabalho do computador/ Desktop 19
- TVs corporativas 3
- Quadros de avisos/Murais físicos 7
- Teams 8
- E-mail marketing/newsletter 9
- Outros 4



8. Assinale, abaixo, os canais institucionais do HU que você acessa/segue:

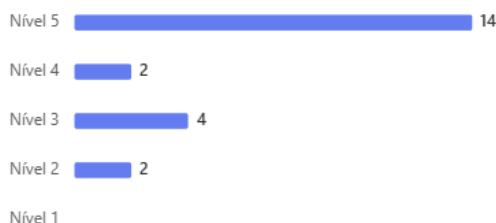
[Mais detalhes](#)

- Site institucional 16
- Perfil oficial no Instagram 17
- Perfil oficial no Facebook 2
- Perfil oficial no YouTube 2



9. Em uma escala de 1 a 5, como você avalia a comunicação social interna do hospital?

[Mais detalhes](#)



10. Qual canal de comunicação do Hospital é o mais efetivo para você e/ou sua equipe (**considerar uma resposta**)? Por qual razão o?

[Mais detalhes](#)

19
Respostas

Respostas Mais Recentes

- "E-mail institucional, em função da facilidade no uso e ordem cronológica de recebim..."
- "Instagram"
- "área de trabalho, pois mesmo que não abra o email, o colaborador sempre tem ac..."
- ...

5 respondentes (26%) responderam mail institucional para esta pergunta.



4. OBJETIVOS DO PLANO

- Contribuir para o aumento do engajamento dos profissionais do HU com os objetivos do HU e da Ebserh;
- Fortalecer a imagem do HU na imprensa, por meio do aumento na veiculação de notícias positivas sobre a instituição;
- Estreitar relacionamento com instituições parceiras e com autoridades dos três poderes;
- Promover a integração do HU com a comunidade local, por meio da promoção de eventos e participação em atividades ligadas à saúde.

5. ESTRATÉGIAS

- Desenvolver ações para aproximar a comunicação da Alta Gestão e lideranças do HU, por meio de apresentações e reuniões, buscando maior adesão às ações de comunicação;
- Desenvolver campanhas internas, eventos e ações que promovam a integração e valorização do público interno, principalmente em datas comemorativas;
- Mapeamento de pautas positivas “frias” para envio de release para a imprensa, bem como intensificar a divulgação de pautas “factuais” como eventos, lançamentos para a imprensa;
- Incentivar a realização de eventos técnicos-científicos, conforme temas identificados no Mapa Estratégico da Ebserh, bem como nas forças e serviços de excelência do HU;
- Definir o posicionamento das redes sociais com produção de conteúdos que demonstrem e fortaleçam a importância do HU para a sociedade;
- Fortalecer a comunicação transmídia e o aproveitamento de conteúdo e adaptação nas múltiplas plataformas, utilizando links, “QR Codes”, etc;
- Identificar profissionais do HU que são influenciadores internos e convidar para campanhas e ações internas e externas;
- Incentivar visitas de autoridades ao HU para estreitar o relacionamento, em parceria com o SEGOV, para que possam conhecer, a fundo, a importância do HU para o SUS e, desta maneira sensibilizar a apresentar emendas parlamentares e realizar doações e parcerias;
- Desenvolver ações voltadas para os pacientes do HU que informem sobre prevenção de doenças e sobre os serviços prestados pelo HU.

6. PLANO DE AÇÃO

Objetivo 1: Contribuir para o aumento do engajamento dos profissionais do HU com os objetivos do HU e da Ebserh						
O QUÊ?	POR QUÊ?	ONDE?	QUANDO?	QUEM?	COMO?	QUANTO CUSTA?
Apoio à realização de fórum geral com a governança	Aprimorar o relacionamento entre os profissionais, comunidade acadêmica e alta gestão do HU.	Auditório do HU e transmissão online	Bimestralmente	Chefia da Unidade de Comunicação Regional / Equipe de Eventos e Comunicação Interna	Reserva do auditório, divulgação do convite e habilitação do link de participação online simultânea	Sem custo adicional
Pílulas de conhecimento e atualizações	Evidenciar boas práticas internas e aprimorar o relacionamento intersetorial	Intranet, TV Corporativa e YouTube	Mensalmente	Chefia da Unidade de Comunicação Regional	Coleta de informações, edição no Canva ou software similar e publicação via equipamentos do HU	Sem custo adicional
Informativo (newsletter) 'Acontece no HU-Univasf'	Compartilhar boas práticas, destaques e notícias	E-mail e aplicativos de mensagens instantâneas	Quinzenalmente	Chefia da Unidade de Comunicação Regional / Equipe de Audiovisual e Redes Sociais	Curadoria de notícias e acontecimentos, edição no Canva ou software similar e publicação via equipamentos do HU	Sem custo adicional
Mural de Elogios	Reforçar os feedbacks positivos sobre os trabalhos desenvolvidos	E-mail e TV Corporativa	Bimestralmente	Chefia da Unidade de Comunicação Regional / Ouvidoria	Coleta de elogios, edição no Canva ou software similar e publicação via equipamentos do HU	Sem custo adicional

Hospital Universitário da Univasf (HU-Univasf/Ebserh)

Plano de Comunicação

Objetivo 2: Fortalecer a imagem do HU na imprensa, por meio do aumento na veiculação de notícias positivas sobre a instituição						
O QUÊ?	POR QUÊ?	ONDE?	QUANDO?	QUEM?	COMO?	QUANTO CUSTA?
Elaboração de releases	Manter a imprensa informada sobre os principais acontecimentos institucionais	<i>Mailing list</i> (e-mail institucional)	Semanal	Chefia da Unidade de Comunicação Regional / Equipe da Unidade de Imprensa e Informação Estratégica 1	Preparação local ou solicitação via CAU para a UNIIE1	Sem custo adicional
Café com a imprensa	Apresentar balanço institucional e ressaltar impactos positivos para a sociedade	Auditório do HU	Anual	Chefia da Unidade de Comunicação Regional / Equipe da Unidade de Imprensa e Informação Estratégica 1	Reserva do auditório, envio de convites para os representantes dos veículos de imprensa e organização do roteiro de apresentação	<i>Buffet</i> com aperitivos e bebidas (R\$ 800 em média) <i>Press kits</i> (custo incluído no contrato de materiais gráficos)
Articulação de entrevistas com especialistas	Evidenciar o capital intelectual e as iniciativas da instituição	Meios de comunicação	Mensal	Chefia da Unidade de Comunicação Regional / Equipe da Unidade de Imprensa e Informação Estratégica 1	Contato e articulação com produtores/repórteres de veículos de imprensa	Sem custo adicional
Produção de podcasts	Disseminar informações relevantes sobre a dinâmica do HU e temas da saúde	Plataformas de streaming e site institucional	Mensal	Chefia da Unidade de Comunicação Regional / Equipe da Unidade de Reportagem	Elaboração das pautas, agendamento com os entrevistados e publicação nas plataformas de mídias sociais	Sem custo adicional

Hospital Universitário da Univasf (HU-Univasf/Ebserh)

Plano de Comunicação

Objetivo 3: Estreitar relacionamento com instituições parceiras e com autoridades dos três poderes						
O QUÊ?	POR QUÊ?	ONDE?	QUANDO?	QUEM?	COMO?	QUANTO CUSTA?
Eventos e reuniões	Propiciar intercâmbio de experiências exitosas e estabelecer parcerias	Auditório do HU/ Auditório da Policlínica / Sala de Reuniões do Mezanino	Bimestral	Chefia da Unidade de Comunicação Regional / Membros do Colegiado Executivo	Agendamento com representantes, reserva de espaço e envio de convites	Sem custo adicional
Relatório de gestão	Promover transparência sobre as atividades institucionais	Site e e-mail institucional	Anual	Chefia da Unidade de Comunicação Regional / Equipe de Audiovisual e Redes Sociais	Consolidação das informações, edição do relatório, validação com o Colegiado Executivo e publicação	Sem custo adicional

Objetivo 4: Promover a integração do HU com a comunidade local, por meio da promoção de eventos e participação em atividades ligadas à saúde						
O QUÊ?	POR QUÊ?	ONDE?	QUANDO?	QUEM?	COMO?	QUANTO CUSTA?
Eventos e ações educativas	Aproximar a comunidade das iniciativas do HU e promover saúde, por meio de ações preventivas	HU-Univasf / Policlínica / Espaços públicos / Espaços de grande circulação de pessoas	Bimestral	Chefia da Unidade de Comunicação Regional / Membros do Colegiado Executivo / Chefias das Gerências de Atenção à Saúde e de Ensino e Pesquisa	Agendamento com equipes e apoiadores, reserva de espaços e envio de convites/divulgação	Folders e banners (custo incluído no contrato de materiais gráficos)

Hospital Universitário da Univasf (HU-Univasf/Ebserh)

Plano de Comunicação

Mutirões de saúde	Facilitar o acesso da população a exames e/ou procedimentos de saúde	HU-Univasf / Policlínica / Espaços públicos / Espaços de grande circulação de pessoas	Anual	Chefia da Unidade de Comunicação Regional / Membros do Colegiado Executivo / Chefias das Gerências de Atenção à Saúde e de Ensino e Pesquisa	Agendamento com equipes e apoiadores, reserva de espaços e envio de convites/divulgação	Folders e banners (custo incluído no contrato de materiais gráficos)
-------------------	--	---	-------	--	---	--

7. MONITORAMENTO E MENSURAÇÃO

O monitoramento deste plano será realizado por meio de indicadores de processos e indicadores de resultados, a saber:

➤ **Tipos de indicadores:**

Indicador de processo (número de ações realizadas): eventos, reportagens, campanhas, peças gráficas, releases enviados e demais ações realizadas.

Indicador de resultado: número de participantes em eventos, engajamento nas redes sociais, matérias publicadas na imprensa.

➤ **O indicador de resultado pode ser:**

Básico: público atingido, participantes no evento, inserções na mídia, número de seguidores, matérias produzidas;

Intermediário: Retenção, compreensão, engajamento, alcance e percepção pelo público (pesquisas)

Avançado: mudança de comportamento, de atitude e de opinião.

Anexo I – Pesquisa de Comunicação Interna 2025 do Hospital Universitário da Univasf (HU-Univasf/Ebserh)

Pesquisa de Comunicação Interna do HU-Univasf/Ebserh - 2025

A presente pesquisa tem por objetivo coletar informações sobre os canais de comunicação interna do HU-Univasf, sob gestão da Unidade de Comunicação Regional 10, bem como estimular sugestões de melhorias. As informações coletadas vão auxiliar no diagnóstico do quadro atual da comunicação interna e na implementação de novas ações para o Hospital e para a Rede Ebserh.

Pesquisa anônima. Prazo para respostas: 04/09/2025.

Desde já agradecemos pela sua participação. Sua opinião é muito importante para juntos evoluirmos!

Quando você enviar este formulário, ele não coletará automaticamente seus detalhes, como nome e endereço de email, a menos que você mesmo o forneça.

1. Qual é o seu vínculo?

- Empregado público - Ebserh
- Servidor RJU
- Empresa Terceirizada
- Comunidade acadêmica – professores, pesquisadores, preceptores, residentes, alunos
- Estagiário / Jovem Aprendiz/ Bolsista
- Outro

2. Qual a sua área?

- Assistencial
- Administrativa
- Apoio e manutenção

3. Qual o turno de trabalho?

- Diurno
- Noturno

4. Em uma escala de 1 a 5, o quanto você se sente integrado ao hospital?

☆ ☆ ☆ ☆ ☆

5. Em uma escala de 1 a 5, o quanto você se sente integrado à Ebserh?

☆ ☆ ☆ ☆ ☆

6. Por qual meio você se informa com mais frequência sobre assuntos institucionais?

- Por meio dos canais institucionais (e-mail, intranet, desktop, teams entre outros)
- Mantenho-me informado pela chefia imediata
- Pelos colegas de trabalho
- Outros

Hospital Universitário da Univasf (HU-Univasf/Ebserh)

Plano de Comunicação

7. Assinale, abaixo os canais de comunicação interna/administrativa que você utiliza/acessa (**pode assinalar mais de uma resposta**)?

- Intranet
- Boletim de Serviço do HU/Ebserh
- Área de trabalho do computador/ Desktop
- TVs corporativas
- Quadros de avisos/Murais físicos
- Teams
- E-mail marketing/newsletter
- Outros

8. Assinale, abaixo, os canais institucionais do HU que você acessa/segue:

- Site institucional
- Perfil oficial no Instagram
- Perfil oficial no Facebook
- Perfil oficial no YouTube

9. Em uma escala de 1 a 5, como você avalia a comunicação social interna do hospital?



10. Qual canal de comunicação do Hospital é o mais efetivo para você e/ou sua equipe (**considerar uma resposta**)? Por qual razão?

Insira sua resposta

11. Qual(ais) sistema(s) ou plataforma(s) institucional(s) você acessa para realizar as suas atividades?

- AGHU
- SEI
- MentoRH
- Escola Ebserh de Educação Corporativa – 3EC
- SIG
- SouGov.br
- Outros

12. Em qual tipo de informação institucional você tem mais interesse?

- Boas práticas do HU e demais hospitais da Rede
- Eventos (Congressos, Seminários, Palestras...)
- Informações administrativas em geral
- Relação de trabalho (acordos, escalas, benefícios)
- Conteúdos de promoção da saúde
- Conteúdo sobre ensino, pesquisa e inovação
- Capacitações/cursos
- Outros

Hospital Universitário da Univasf (HU-Univasf/Ebserh)

Plano de Comunicação

13. Você considera importante a realização de eventos presenciais ou remotos de aproximação/informativos da Alta Gestão com os trabalhadores do HU?

Sim

Não

14. Você tem alguma sugestão de melhoria para a comunicação interna do hospital e da administração central da Ebserh?

Insira sua resposta

É possível imprimir uma cópia da resposta depois de enviá-la

Enviar

Anexo II – Roteiro para Grupo Focal



Objetivo: Coletar informações aprofundadas sobre os pontos fortes e fracos, crenças e percepções sobre a comunicação institucional para identificar oportunidades de melhorias. O facilitador apresenta as questões a serem discutidas, mas a conversa é flexível e permite livre manifestação dos participantes.

Participantes: Um facilitador e um grupo de 6 a 12 participantes, garantindo que seja diverso e representativo. Sugere-se a participação de profissionais de saúde do HU de diferentes turnos e prédios, Ouvidoria, DGP (SOST), residente, professor, analista administrativo, representante da CIPA e profissional de empresa terceirizada (portaria e apoio).

Questões a serem debatidas:

- | | |
|---|--|
| Imagem institucional | Qual a primeira palavra que vem à mente quando falamos do HU? E da Ebserh?

Qual o nosso principal diferencial em relação a outras instituições hospitalares? |
| Relacionamento institucional | Como poderíamos ser mais próximos da Universidade?

Quais instituições o HU poderia ser mais próximo e por quê? |
| Integração e valorização dos profissionais | Quais ações de valorização dos trabalhadores você acredita ser possível realizar e por quê?

Você considera importante a realização de eventos com a presença da diretoria para diálogo com os profissionais da ponta? O que sugere?

Em quais temas você acha que falta mais transparência em seu HU? |



Comunicação interna

Existe alguma estratégia de comunicação utilizada externamente que você acha que poderia ser aplicada internamente para melhorar a comunicação?

Você consegue acessar facilmente as informações necessárias para desempenhar suas funções? O que você sugere para melhorar?

Quais sugestões ou ideias você tem para aprimorar a comunicação no ambiente de trabalho, principalmente na assistência?

Qual canal de comunicação interna você mais se informa e porquê?

Como a Administração Central da Ebserh pode ser mais próxima dos profissionais do HU?

Informações adicionais

Adicione instruções adicionais ou comentários aqui.