

RELATÓRIO GERENCIAL

2019 A 2022

HOSPITAL UNIVERSITÁRIO - HU
UNIVERSIDADE FEDERAL DO PIAUÍ - UFPI



TERESINA
2022



MENSAGEM DO SUPERINTENDENTE



Paulo Marcio Sousa Nunes
(Superintendente)

Esta Unidade hospitalar traduz-se na concretização de um grande anseio do povo piauiense, que esperançou, durante cerca de 25 anos, pelo pleno funcionamento do Hospital Universitário da Universidade Federal do Piauí que, com o advento da Empresa Brasileira de Serviços Hospitalares-Ebserh, veio a ser o Hospital de referência em alta complexidade que hoje se apresenta, com reconhecimento pela excelência em serviços prestados, para além do estado do Piauí, fazendo história também na formação de profissionais e na saúde de cidadãos de estados e regiões circunvizinhas.

Nestes quase 2 anos de gestão, como Superintendente, vejo o HU-UFPI como uma instituição de ensino que vem se transformando rapidamente, alcançando os melhores resultados em todos os seus pilares estratégicos.

Penso que todos os avanços que registramos até aqui são consequências dos desafios e missões que nos foram dados, a exemplo da “Operação Manaus”, acontecimento que, inquestionavelmente, marcou o início desta gestão, tanto pelo aprendizado, como por ter-nos feito descobrir a nossa capacidade, enquanto equipe.

E, em se tratando de equipe, sou muito grato por integrar uma equipe apaixonada, que não mede esforços para que este HU-UFPI se projete cada vez mais no cenário do ensino, da pesquisa e extensão, significando, assim, o melhor campo de prática que conseguimos ser, em prol da nossa missão de ensinar para transformar o cuidar.

Paulo Marcio Sousa Nunes
Superintendente do HU-UFPI



SOBRE O HUF

O Hospital Universitário teve sua construção aprovada por meio Resolução n.º 10/1987, da Comissão Interinstitucional de Saúde do Estado do Piauí (órgão gestor do Sistema Estadual de Saúde) e da Portaria n.º 668, de 16 de dezembro de 1987, do Ministério da Educação, pelo então Ministro da Educação Hugo Napoleão. Está localizado no município de Teresina, capital do estado do Piauí, que é considerada um polo de referência na área de saúde e um dos municípios integrantes da Região de Saúde Entre Rios, composta por 31 municípios, totalizando uma população de 1.159.894 habitantes, que corresponde a 38% do total da população do Estado.

A população de abrangência dos serviços do HU-UFPI gira em torno de 3.289.290 habitantes, quando considerado o Estado do Piauí, e mais de 6 milhões de habitantes, tendo em vista a referência para usuários de outros estados, notadamente provenientes do Maranhão, Pará, Tocantins, Ceará e Amapá.

O HU-UFPI está situado no campus Ininga da UFPI, tendo área física de 58.821,4 m², sendo 28.006,22 m² de área construída. O hospital possui 175 leitos de internação, 20 leitos de UTI adulto tipo II, 10 salas no bloco cirúrgico de média e alta complexidade, 4 salas para pequenas cirurgias no bloco de ambulatório, 12 poltronas para infusão de quimioterápicos e imunobiológicos na Unidade de Oncologia (UNACON) e leitos de estabilização e cuidados pós-procedimentos no serviço de hemodinâmica.

Considerando a oferta de serviços assistenciais do HU-UFPI, para média e alta complexidade, o atendimento médico se dá em 34 especialidades médicas e não médicas e oferta de 47 tipos de exames, sendo este hospital retaguarda da Rede de Urgência e Emergência (RUE) no nosso Estado. A regulação ambulatorial, para consultas, procedimentos e exames, bem como a regulação para os leitos de internação, são realizadas pelo sistema informatizado do Gestor Saúde da Fundação Municipal de Saúde (FMS) de Teresina (PI).

A integração do HU-UFPI à Rede de Atenção à Saúde tem como base atual o Contrato n.º 175/2017, celebrado com a FMS de Teresina, relativo à execução de ações e serviços de saúde, gestão, ensino e pesquisa, no âmbito do Sistema Único de Saúde – SUS. O referido Contrato é monitorado, periodicamente, pela Comissão de Acompanhamento do Contrato (CAC), com membros da própria FMS e do HU-UFPI, a partir de metas qualitativas e quantitativas dos processos de assistência em saúde presentes no documento descritivo (DD), anexo àquele Contrato.



PRINCIPAIS AVANÇOS 2019 A 2022

Gerência de Ensino e Pesquisa

Setor de Gestão do Ensino

O HU-UFPI recebe alunos de diversos cursos tais como medicina, enfermagem, nutrição, administração, farmácia, ciências contábeis, serviço social, engenharia mecânica e tecnólogo em radiologia. Vale ressaltar que no ano de 2020, devido à emergência epidemiológica, deflagrada pela pandemia do Covid-19, os estágios obrigatórios foram suspensos pela UFPI, reduzindo drasticamente o número de alunos cadastrados.

Tabela 1. Distribuição por ano dos alunos de graduação do estágio curricular obrigatório

Ano	Quantitativo
2019	335
2020	5
2021	174
2022	283

Fonte: Gerência de Ensino e Pesquisa (GEP) - HU-UFPI (2022)

Tabela 2. Distribuição por cursos dos alunos de graduação do estágio obrigatório

Cursos	Número de alunos
Medicina	63
Enfermagem	8
Nutrição	24
Farmácia	62
Serviço Social	3
Engenharia Mecânica	5
Tecnologia em Radiologia	9
Total	174

Fonte: GEP - HU-UFPI (2022)

Quanto as atividades da CAPEX/HU-UFPI podemos destacar as ligas acadêmicas e projetos de extensão avaliados pela comissão, podemos observar o quantitativo através do quadro abaixo:

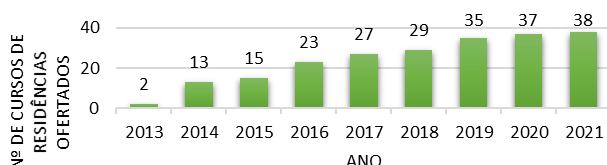
Tabela 3. Ligas acadêmicas e projetos

Ano	Ligas Acadêmicas	Projetos
2019	4	5
2020	2	3
2021	4	0
2022	11	3

Fonte: GEP - HU-UFPI (2022)

Quanto as atividades da Pós-Graduação, através do gráfico podemos observar a evolução do número de cursos no período de 2013 a 2021 e a oferta de vagas para o ano de 2022, decorrente de ações desenvolvidas no ano de 2021, foram ofertados 38 programas de residências nesta instituição nas mais diversas áreas do ensino.

Gráfico 1. Número de cursos de residências ofertados



Fonte: HU-UFPI (2022)

Tabela 4. Visitas técnicas

Ano	Ligas Acadêmicas
2019	32
2020	0
2021	4
2022	13

Fonte: HU-UFPI (2022)

Quanto às visitas técnicas na instituição, vale ressaltar que no ano de 2020 devido à emergência epidemiológica, deflagrada pela pandemia do Covid-19, foram suspensas pela Universidade Federal do Piauí-UFPI, reduzindo drasticamente o número de alunos visitantes.



Até 2021, foram contabilizadas 238 vagas já ofertada para as residências médica, multiprofissional e uniprofissional como podemos observar no gráfico a seguir:



Fonte: HU-UFPI (2022)

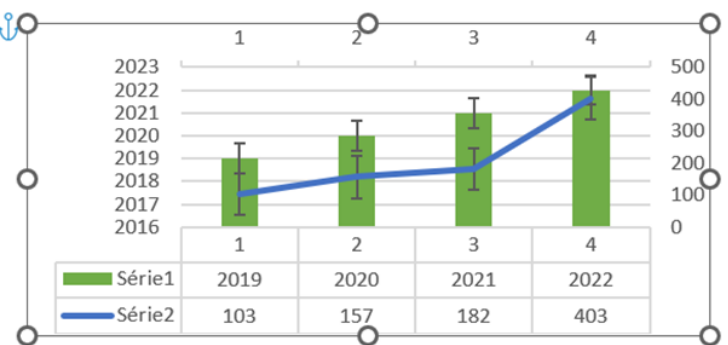
Biblioteca

Tabela 5. Acervo HU-UFPI

Tipo de Obra	Quantidade				
	2018	2019	2020	2021	2022
Livros	407	416	430	449	461
Periódicos	105	125	160	203	244
Anais de Eventos	77	71	75	79	89
TCC impresso	109	109	109	109	109
TCC em CD-Rom	82	134	197	256	340
Multimeios	5	5	5	5	5

Fonte: HU-UFPI (2022)

Gráfico 3. Quantidade de empréstimos de livros



Fonte: HU-UFPI (2022)

Pesquisa de Satisfação dos Usuários da Biblioteca

Figura 1. Pesquisa de satisfação bibliotecária



Fonte: HU-UFPI (2022)

Gráfico 4. Pesquisa de Satisfação dos residentes 2019-2021

Quão satisfeito você está com os seguintes serviços da biblioteca?

[Mais Detalhes](#)

■ Muito insatisfeito ■ Insatisfeito ■ Indiferente ■ Satisfeito ■ Muito satisfeito



Fonte: HU-UFPI (2022)

Em relação à pesquisa de Satisfação dos Residentes, verificou uma melhor na nota Geral, passando de 6,61 em 2019 para 7,14 em 2021.

Lançamento do Curso Treinamento em Reanimação Cardiorrespiratória Avançada: Considerando relevância da simulação realística na formação em serviços de profissionais no HU-UFPI, o curso tem como público-alvo médicos, enfermeiros e fisioterapeutas. Foram disponibilizadas 11 turmas. (Referência: Processo SEI nº 23524.008307/2022-69)

Lançamento do Curso Abordagem Introdutória à Preceptorial: Trata-se de curso rápido e autoinstrucional realizados na plataforma 3EC da Ebserh, com duas apostilas sobre os princípios básicos e sugestões práticas de melhoria no exercício cotidiano da preceptorial.



Preceptor em 1 minuto: O plano de educação continuada para preceptores do HU-UFPI 2021-2022 é uma produção da Gerência de Ensino e Pesquisa- GEP, para oficializar o referido programa, apresentar o planejamento operacional deste eixo para 2021-2022 e documentar as ações que já são realizadas com esse intuito de capacitação de preceptores no âmbito do HU-UFPI. ([Boletim de serviço N° 550, 26 de novembro de 2021](#)).

Criação do Projeto Terapêutico Singular: Com objetivo de melhorar o ensino, pesquisa e a assistência por meio da excelência do campo de prática e gestão hospitalar eficiente. É uma ferramenta bastante difundida e aplicada na atenção básica, porém com a ideia de trabalho em saúde pautada em redes, onde o hospital dentro do âmbito terciário representa a principal referência favorece a necessidade de implantação da estratégia de PTS em unidades hospitalares de alta complexidade.

Avaliação e Contribuição Técnica - Provas Enare: Considerando a importância da prova que vai avaliar os candidatos às vagas de residência no HU-UFPI seja bem elaborada e baseada nas competências necessárias ao egresso dos residentes nos programas ofertados. Foram disponibilizados um manual básico para orientação de elaboração das questões e links dos formulários de contribuição para fundamentar a elaboração das provas da 3ª Edição do Enare para os integrantes da COREME, COREMU, supervisores/coordenadores de programas, tutores, preceptores e docentes vinculados e demais profissionais aptos a contribuir tecnicamente com a atividade, de acordo com os programas ofertados na instituição.

Cadastro do Hospital na 3ª Edição do Enare - o HU participou de todas as edições desde a 1ª: O ENARE é um processo seletivo unificado, coordenado pela Diretoria de Gestão de Pessoas (DGP) e Diretoria de Ensino, Pesquisa e Atenção à Saúde (DEPAS) da Ebserh, cujo objetivo é selecionar profissionais da área da saúde para as vagas de Programas de Residência Médica, Multiprofissional e Uniprofissional. O HU-UFPI realizou a adesão do ENARE no dia 01/08/2022, no qual foi incluso a quantidade de vagas para os Programas de Residência Médica e Multiprofissional.

Laboratório de Simulação Realística (LabSim)

O Laboratório de Simulação Realística foi inaugurado em 28 de fevereiro de 2019 e tem como objetivo de possibilitar o ensino e aprendizado de práticas clínicas tanto relacionadas às habilidades técnicas quanto comportamentais na área da saúde, através de metodologia ativa, com uso de simuladores de alta tecnologia e cenários que proporcionem reprodução de ambiente da prática real.

Entre os anos de 2019 e 2020 foram criadas e realizadas 10 modalidades de cursos de capacitação para os profissionais do HU UFPI, com atuação na assistência em especial àqueles que estavam trabalhando com pacientes com Covid-19. O HU-UFPI também deu suporte de treinamento com estes cursos para equipes multiprofissionais de hospitais de campanha da Secretaria Estadual de Saúde do Piauí (SESAPI) e da Fundação Municipal de Saúde de Teresina. Para suporte acadêmico foram realizadas aulas no laboratório para estudantes e residentes das disciplinas de segurança do paciente; semiologia e manejo de vias aéreas/intubação orotraqueal. Este período computou 106 turmas, totalizando 1046 pessoas treinadas.

De 2020 até outubro de 2022, tivemos grandes conquistas no desenvolvimento e na utilização do laboratório. Já treinamos 3.484 participantes em 274 turmas, o que significa um aumento de mais de 100% de pessoas treinadas em relação ao biênio anterior. Houve também um maior alcance nas atividades realizadas no âmbito acadêmico, para alunos e residentes médicos e multiprofissionais da UFPI, que nos anos 2019/20 representavam 7,5%, e em 2021/22 representam 53% do universo de participantes de cursos e aulas no LABSIM HU-UFPI.

Atualmente também atendemos às disciplinas de Semiologia, Base da Técnica Cirúrgica, Anestesiologia, Cardiologia, Ginecologia, Fisioterapia Respiratória, Urgências e Emergências e Segurança do Paciente. Todos



os residentes do primeiro ano recebem um treinamento prático sobre Reanimação Cardiorrespiratória Avançada.

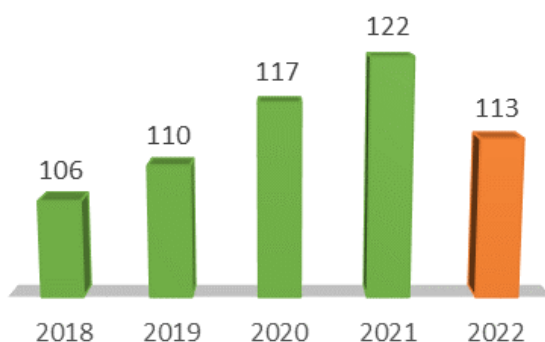
Houve também ampliação da oferta de cursos para os profissionais do HU-UFPI, que visam atender às demandas da organização e assistência da instituição, a saber: Anestesia na ressonância magnética, Ultrassom *point off care*, Cuidados de Enfermagem ao Paciente Crítico, Ventilação mecânica, além dos que já eram realizados em 2019/20.

Setor de Gestão da Pesquisa e Inovação Tecnológica

Seguem abaixo os principais avanços (a partir de janeiro de 2021)

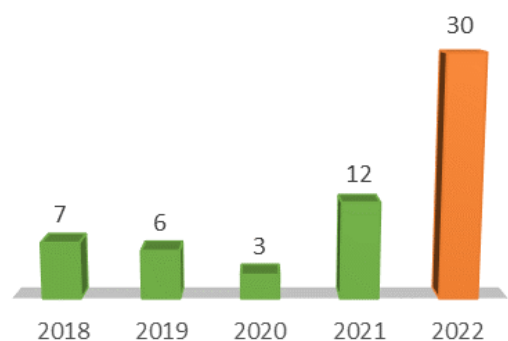
- Criação da norma operacional de relacionamento do HU-UFPI/Ebserh com a Fundação de Apoio a Pesquisa Clínica;
- Consultora UNESCO para avaliação do centro de pesquisa HU-UFPI;
- Implantação do sistema REDE PESQUISA e adesão na integralidade das submissões de projetos nessa plataforma;
- Implantação do NATS (Núcleo da Avaliação em Tecnologias em Saúde): publicação de nova portaria; atualização do regimento e capacitação dos membros (em processo); aprovação do fluxo dos processos
- Realizado o primeiro levantamento do perfil dos pesquisadores e das linhas de pesquisa desenvolvidas no HU-UFPI;
- Realizado o primeiro edital para Programa de Iniciação Científica do HU-UFPI/Ebserh (contemplado 10 bolsas, submetido 30 projetos de iniciação científica); número 3x superior à média dos projetos de iniciação científica desenvolvidos no HU-UFPI nos últimos 3 anos;
- Aumento em 80% em 2022 do número de projetos de pesquisas desenvolvidos no HU-UFPI comparado ao mesmo período de 2021. Em 2021 foram aprovados 122 projetos de pesquisa. Em 2022 já temos registrado 137 projetos;
- Cadastro do HU-UFPI no diretório do CNPq;
- Ampliação do número de pesquisadores cadastrados no Sistema Rede Pesquisa (mais de 450 cadastrados).

Gráfico 5. Projetos de pesquisa



Fonte: HU-UFPI (2022)

Gráfico 6. Projetos de Iniciação Científica



Fonte: HU-UFPI (2022)

* até o mês de outubro de 2022

Centro de Pesquisa Clínica

O Centro de Pesquisa Clínica do HU-UFPI/Ebserh (CPC HU-UFPI/Ebserh), em sua área específica de atuação, tem como objetivo principal promover o desenvolvimento e a integração da pesquisa clínica no âmbito do HU-UFPI, visando a geração de conhecimento e a otimização da prática clínica em pesquisa nas diversas áreas da saúde.



Principais avanços:

- Crescimento exponencial de pesquisas clínicas multicêntricas em desenvolvimento no Centro de Pesquisa Clínica do HU-UFPI/Ebserh. Neste momento, contabilizando 16 estudos clínicos nas diversas fases da pesquisa (startup, execução, closeout) tendo como Patrocinadores/Centro Coordenadores instituições e empresas nacionais/internacionais com elevado padrão de qualidade e excelência.
- Elaboração e publicação do 1º Edital de cadastro de reserva de profissionais para atuação em pesquisa clínica no CPC do HU-UFPI/Ebserh;
- Elaboração do Mapa Estratégico do Centro de Pesquisa Clínica do HU-UFPI/;
- Elaboração do *folder* de Divulgação do Centro de Pesquisa Clínica do HU-UFPI para clientes internos e externos.

Outras atividades relacionadas à pesquisa:

- Aumento anual e progressivo de pesquisas realizadas e cadastradas no Sistema Rede Pesquisa do HU-UFPI/Ebserh.
- Participação no Projeto de Iniciação PIC/Ebserh/CNPq 2022 com 10 bolsas de iniciação científica para alunos de graduação da UFPI.
- Disponibilidade de consultorias ao pesquisador: Rede Pesquisa, Comissão de Avaliação de Projetos de Pesquisa (CAPP), Tramitação Ético-regulatória, Estatística e Boas Práticas Clínicas;
- Organização do I Jornada de Inovação e Tecnologia em Saúde do HU-UFPI;
- Lançamento do Edital Cadastro Reserva de profissionais para atuação em Pesquisa Clínica.

Gerência de Atenção à Saúde

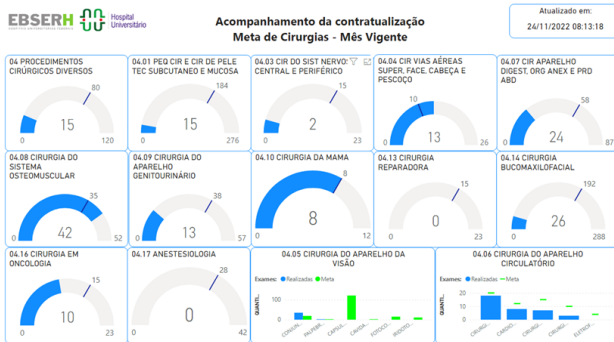
A GAS é área assistencial e utiliza como pilar de atuação a integração com o SUS, com a oferta de média e alta complexidade e sendo retaguarda de urgência e emergência para o Estado. Contribui para o desenvolvimento das atividades de assistência para os colaboradores que atuam na organização, como também para os profissionais que escolhem o HU-UFPI como centro de formação profissional.

Dentre os principais avanços nos últimos 4 anos destaca-se:

- **Covid:** No ano de 2020, o HU-UFPI foi protagonista na rede pública com a oferta de leitos de internação para atendimento de pacientes com a Covid-19. Com a reorganização da rede assistencial em saúde do Estado do Piauí, o HU UFPI assumiu papel fundamental na assistência em alta complexidade aos pacientes com Covid-19, quando passou a ofertar leitos clínicos e de UTI Covid para a rede, ampliando gradativamente a oferta de leitos. No final do mês de junho o HU disponibilizou 30 leitos de UTI Covid e 17 leitos clínicos de enfermaria, por meios das portarias nº 1.265, de 18 de maio de 2020, nº 1.474, de 3 de junho de 2020 e nº 1.789, de 17 de julho de 2020. Foram atendidos um total de 859 pacientes entre abril e dezembro de 2020. Ainda durante a pandemia o HU-UFPI foi o primeiro Hospital da rede Ebserh a receber pacientes de Manaus em janeiro de 2021 (**Missão Manaus**), bem como foi o primeiro do Piauí a oferecer leitos de Terapia Intensiva para atendimento às vítimas da segunda onda de Covid em um contrato inovador de **CAPITATION com Governo do Estado que capitalizou 3,5 milhões de reais**. Em 2021 foram realizados 893 atendimentos a casos suspeitos ou confirmados de Covid-19 no HU-UFPI;
- **Contrato Interno de Gestão:** Foi negociado e implementado o Contrato Interno de Gestão, com a criação de indicadores de todas as divisões, setores e unidades da GAS. Do ponto de vista estratégico, como parte do projeto do PDE vigente, a GAS iniciou o projeto **“Implantação de Painel de Indicadores”**, ocorrendo em 2021 a determinação dos indicadores internos de cada área da GAS. Após a escolha dos indicadores internos, foram elaboradas as fichas técnicas e feito acompanhamento trimestral dos resultados de todos os indicadores pactuados. Ainda, **foi elaborado o e-Book das fichas técnicas dos indicadores pactuados e a criação do Dashboard com a apresentação em tempo real dos indicadores (Fig. 1 e 2).**



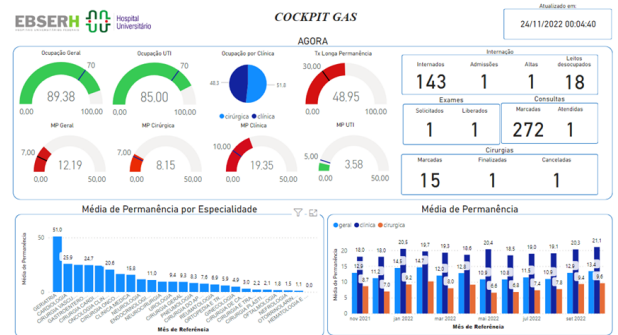
Figura 2. Dashboard para acompanhamento de contratualização e Metas de Cirurgias através do Power BI



Fonte: Gerência de Atenção à Saúde

[https://app.powerbi.com/view?
r=eyJrIjoib2RiZG42M2Q2ZGI3OS00YzYwLWI0NjctNjE3OTIhZjYiYWI3IiwidCI6IjY0ZDM0ZGRkLWFmZjAtNGQ5NS1iIN2YxLTA3MzRhNWM4NDVINSj9](https://app.powerbi.com/view?r=eyJrIjoib2RiZG42M2Q2ZGI3OS00YzYwLWI0NjctNjE3OTIhZjYiYWI3IiwidCI6IjY0ZDM0ZGRkLWFmZjAtNGQ5NS1iIN2YxLTA3MzRhNWM4NDVINSj9)

Figura 3. Dashboard de Indicadores assistenciais do Contrato Interno de Gestão do HU-UFPI através do Power BI

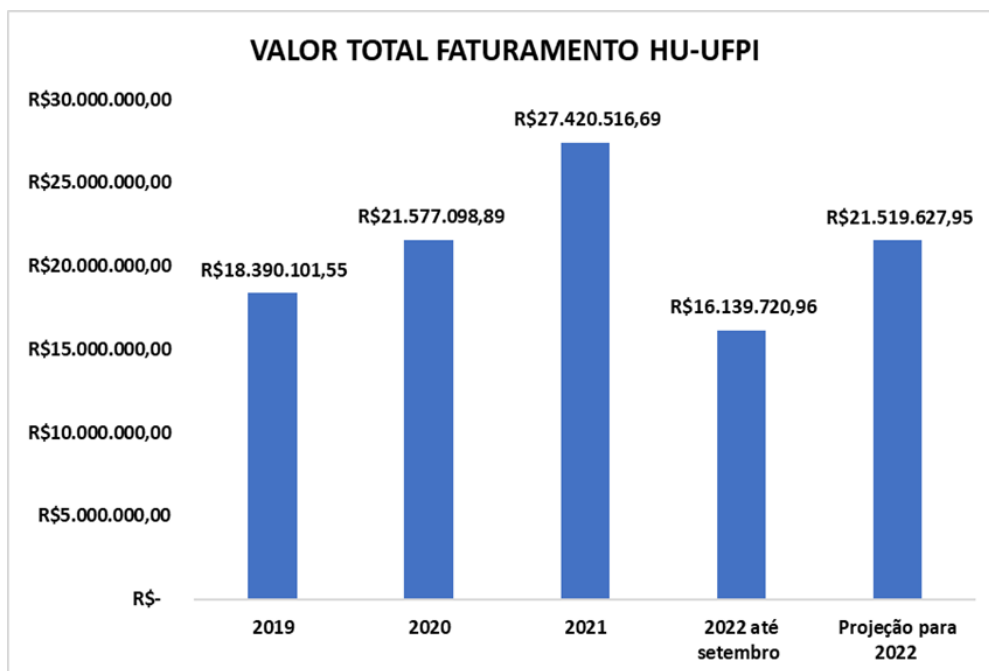


Fonte: Gerência de Atenção à Saúde

[https://app.powerbi.com/view?
r=eyJrIjoib2RiZG42M2Q2ZGI3OS00YzYwLWI0NjctNjE3OTIhZjYiYWI3IiwidCI6IjY0ZDM0ZGRkLWFmZjAtNGQ5NS1iIN2YxLTA3MzRhNWM4NDVINSj9&pageName=ReportSection](https://app.powerbi.com/view?r=eyJrIjoib2RiZG42M2Q2ZGI3OS00YzYwLWI0NjctNjE3OTIhZjYiYWI3IiwidCI6IjY0ZDM0ZGRkLWFmZjAtNGQ5NS1iIN2YxLTA3MzRhNWM4NDVINSj9&pageName=ReportSection)

- **Novo contrato global de custeio:** elaboração, em 2021, de novo modelo de pactuação com o Gestor SUS, baseado em custeio, já aprovado pela CIB, sendo o 1º contrato não judicializado, e havendo mudança do perfil dos procedimentos: baixa/média para média/alta complexidade (Processo SEI: 23524.008685/2022-42). Com a mudança de perfil dos procedimentos, houve a solicitação de incremento ao Ministério da Saúde de 28 milhões de reais, aguardando aprovação de aumento do Teto MAC.
- **Melhoras no faturamento:** através de ação da GAS junto às Unidades Assistenciais em parceria com a Regulação e o Setor de Tecnologia da Informação, foi realizada a revisão dos códigos dos procedimentos informados, o que resultou em aumento no faturamento hospitalar. Ainda, houve aumento no quantitativo de procedimentos de alta complexidade, o que também gerou impacto no faturamento no ano de 2021, quando comparados aos anos de 2019 e 2020. Com um aumento de 26,6% do faturamento total do HU-UFPI.

Gráfico 7. Comparativo do Faturamento total do HU-UFPI



Fonte: www2.datasus.gov.br. Ministério da Saúde: Brasil.



- **Investimentos em equipamentos:** no ano de 2021, houve aquisição de equipamentos médico hospitalares com ampliação e modernização do parque tecnológico do HU-UFPI, totalizando R\$ 5.252.391,98, sendo R\$ 1.250.000,00 através de captação de recursos por meio de Emendas Parlamentares. Em 2022, houve o investimento de R\$ 2.794.215,94 em equipamentos médicos hospitalares, sendo R\$ 185.230,63 através de captação de recursos por meio de Emendas Parlamentares.
- **Ampliação da UTI:** em 2022, encontra-se em tramite a habilitação e ampliação de novos leitos de terapia intensiva, passando de 15 para um total de 20 leitos. A previsão de término da reforma é janeiro de 2023.
- **Gestão de Custos:** dentre os projetos que envolvem a GAS na Gestão de Custos, buscando se adequar ao projeto de custos da Ebserh, atualmente segue com a implantação do Módulo do AGHU de Custos e a Elaboração do Plano de Entidades do HU. O projeto foi iniciado em março de 2022 e encontra-se em andamento.
- **Serviço de radioterapia:** ainda em 2022, ocorreu a aprovação da Norma nº 01/2022-VP para implantação do Serviço de Radioterapia - PER/SUS, e aprovação do projeto de construção do Setor de Radioterapia pelo Ministério da Saúde.
- **Habilitações em neurocirurgia, eletrofisiologia e centro de cardiologia:** foi habilitado o Serviço de Assistência em Alta Complexidade em Eletrofisiologia - Portaria GM/MS nº 3.759, DE 7 de outubro de 2022. Estão em trâmite as Habilitações em neurocirurgia e centro de cardiologia.

Gerência Administrativa

A Gerência Administrativa (GAD) engloba a Divisão de Gestão de Pessoas (DIVGP), Divisão de Administração e Finanças (DAF) e a Divisão de Logística e Infraestrutura Hospitalar (DLIH). Cada divisão contempla setores e/ou unidades que executam suas atividades de forma integrada e harmônica. A estrutura organizacional da GAD contempla três divisões, sete setores e 12 unidades.

Ao longo dos últimos 4 anos a Gerência apresentou consideráveis avanços, tanto do ponto de vista da infraestrutura e parque tecnológico, como também nos processos.

Em 2022, a revisão de todos os contratos, atas e pregões de Órteses, Próteses e Materiais Especiais (OPME) gerou uma economia imobilizada de R\$ 25.000.000,00.

Logística e Infraestrutura Hospitalar - Infraestrutura Física

Principais avanços

Ao longo do período, principalmente nos anos de 2021 e 2022, os avanços na infraestrutura física do HU-UFPI foram consideráveis, com obras e reformas essenciais ao seu pleno funcionamento.

Em 2021 houve a expansão de rede de média tensão (13.800 volts) para instalação da rede de alimentação do serviço de hemodinâmica e subestação. Ainda em 2021 foi concluída a obra de reforma da Unidade de Processamento de Materiais Esterilizados (UPME) e Serviço de Lavanderia, a fim de atender as normas e legislações vigentes; foi executada a recuperação estrutural dos reservatórios e melhoria do sistema para preservação da potabilidade e foi licitada, também, a obra de reforma do estacionamento do hospital, um sonho antigo de colaboradores, estudantes e usuários, com ampliação de 300 vagas para veículos e 140 vagas para motos, parcialmente executada até o momento.

A partir de 2022, com o incremento ao orçamento, além dos recursos previstos no Contrato de Objetivos 2022, foram assegurados recursos extras oriundos de Emendas Parlamentares impositivas e de aditivo ao Contrato SUS, que possibilitaram a melhoria da infraestrutura física do HU-UFPI, com aplicação de um montante de recursos expressivos advindos destas 3 fontes.



Ao longo do ano de 2022, foram realizados os processos licitatórios para contratações de diferentes obras/reformas. Dentre as mais significativas podem-se citar: obra de reforma com ampliação dos leitos da UTI de 15 para 20 (obra em execução); recuperação das rampas de acesso ao pavimento superior (Internação e Postos 3 e 4, em fase final de licitação); obra Retrofit do sistema de recalque e abastecimento de água (em fase de assinatura do contrato); obra de adequações do sistema de combate a incêndio e pânico (em fase de assinatura do contrato); reforma da Agência Transfusional (finalização da fase externa - emissão de parecer técnico); reforma da sala do novo tomógrafo e climatização e gases da imagem na Unidade de Diagnóstico e Imagem (finalização da fase externa - em qualificação técnica); construção de Galpão para novo Almojarifado (assinada a ordem de serviço para início da obra); execução do sistema de ventilação do novo Galpão de Almojarifado (contrato assinado); retrofit da subestação de energia com fornecimento e instalação de grupos geradores (finalização da fase externa), projeto e instalação de novo quadro de bypass na subestação, aquisição e instalação de novo GMG 360 kVA (em curso), aquisição de instrumentos e equipamentos para os engenheiros do SIF, contratada a elaboração de projetos de reforma das áreas de produção de alimentos e gestão de resíduos, por fim, a obra de reforma estrutural e nova impermeabilização dos reservatórios subterrâneos e elevados de água (fase final da obra).

Além dos avanços acima relatados, é importante ressaltar a implementação, ainda em 2020, do Contrato Integrado de Manutenção Predial, contemplando áreas técnicas de instalações elétricas, hidráulicas, sanitárias, de climatização, de subestação, geradores, o que melhorou a eficiência da gestão predial.

Em agosto 2021, foi colocado em operação o sistema fotovoltaico de geração de energia, via convênio com a concessionária de energia, sem investimento da Ebserh, que hoje gera em torno de 65.000 kWh/mês; e, em novembro de 2022, foi assinado pelo Ministério da Saúde o contrato para a construção do novo bloco do HU-UFPI, com área construída de aproximadamente 900 m² e início em dezembro de 2022, que abrigará o serviço de radioterapia.

Figura 4. Vista da obra de reforma do estacionamento e dos reservatórios – 2022



Fonte: HU-UFPI (2022)

Engenharia Clínica

Principais Avanços

O Setor de Engenharia Clínica é a área responsável pela gestão das tecnologias utilizadas nas atividades produtivas de procedimentos ligados à assistência ao paciente, estabelecendo as estratégias fundamentais para garantir o fornecimento ininterrupto dos serviços aos pacientes, sem prejuízo a segurança de usuários e operadores.

Dentre os principais avanços nos últimos 4 anos destacam-se:

- Renovação da Unidade de Processamento de Materiais Esterilizados (UPME), com a aquisição de 02 Autoclaves Horizontais, 03 Secadoras de Traqueia e 02 Termodesinfetadoras no valor total de R\$ 1.218.400,00- 2021;
- Ampliação da Unidade do Sistema Digestivo USD com a aquisição de 02 Reprocessadoras Automática de Endoscópios, 07 Vídeocolonoscópios, 06 Vídeogastrocópios e 01 Videoduodenoscópio, no valor total de R\$ 1.261.708,00 – 2019/2020/2021;
- Ampliação da Unidade de Diagnóstico por Imagem, com a aquisição de aparelho de 01 Mamografia Digital, 01 Raios-X Fixo, 04 Raios-X Móvel, 04 Aparelhos de Ultrassom, 02 Bombas de Infusão de Contraste no valor total de R\$ 3.415.820,63, além da implementação, instalação e ativação de um novo Tomógrafo Computadorizado de 64 canais, doado pelo Ministério da Saúde, no valor aproximado de R\$ 2.500.000,00 – 2019/2020/2021/2022;
- Manutenções e recuperações dos Equipamentos Médico-Hospitalares através de variados contratos de manutenção corretivas, preventivas e calibrações no valor total de R\$ 4.460.264,29;



- Renovação do Centro Cirúrgico, com a compra de 10 Focos Cirúrgicos de LED, 01 Mesa Cirúrgica Ortopédica, 02 Torres de Videolaparoscopia e 03 Sistemas de Corte Ósseo, recursos oriundos de Emendas Parlamentares impositivas, orçamento OGU 2021 e 2022, que reforçaram o orçamento previsto no Contrato de Objetivos- 2021/2022;
- Aquisição de 01 Microscópio Cirúrgico Oftalmológico Segmento Anterior e Posterior essencial para realização de diversas cirurgias oftalmológicas, em especial a de catarata, maior causadora de cegueira reversível no mundo. A incorporação do equipamento no valor de R\$ 600.000,00 irá auxiliar na demanda reprimida de casos de catarata à espera de cirurgia no Sistema único de Saúde – 2022;

Figura 5. Raios-X Fixo



Fonte: HU-UFPI (2022)

Figura 6. Ventiladores Artificiais



Fonte: HU-UFPI (2022)

Avanços com Relação à Distribuição dos Espaços Físicos

Foram implementadas mudanças físicas na distribuição dos espaços de trabalho, com geração de ganhos relativos especialmente a: melhoria na interação entre as áreas com interfaces frequentes; maior produtividade decorrente de otimização dos contatos entre os colaboradores; segregação de áreas administrativas e assistenciais, com eliminação de riscos de insalubridade; e destinação de áreas prioritárias para assistência e ensino e ganhos de sinergia entre as áreas com afinidade de processos.

Hotelaria Hospitalar

No segundo semestre de 2022, o Setor de Hotelaria Hospitalar (STHH) passou a atuar, em parceria com a Unidade de Serviços Gerais (USG), na fiscalização do serviço de Transporte Interno de Pacientes (Maqueiros).

A Tabela 6 demonstra, cronologicamente, os custos contratuais, de 2019 a outubro de 2022

Tabela 6. Custos contratuais de hotelaria hospitalar

SERVIÇO	CUSTOS 2019	CUSTOS 2020	CUSTOS 2021	CUSTOS 2022 (JAN A OUT)
Coleta, transporte, tratamento e destinação final de resíduos	R\$ 363.466,83	R\$ 386.352,69	R\$ 564.502,36	R\$ 334.516,02
Controle de Pragas e Vetores	R\$ 43.728,96	R\$ 41.903,14	R\$ 51.333,30	R\$ 43.881,64
Higienização e Limpeza	R\$ 5.072.725,95	R\$ 5.094.850,31	R\$ 5.156.105,32	R\$ 4.585.655,05
Nutrição Produção	R\$ 4.111.673,86	R\$ 3.298.840,26	R\$ 3.160.564,49	R\$ 2.657.330,19
Processamento de Roupas	R\$ 1.094.807,00	R\$ 1.145.852,22	R\$ 1.479.805,89	R\$ 1.373.480,63
Transporte Externo de Pacientes	R\$ 517.242,29	R\$ 529.456,93	R\$ 370.793,23	R\$ 350.577,53
TOTAIS	R\$ 11.203.644,89	R\$ 10.497.255,55	R\$ 10.783.104,59	R\$ 9.345.441,06

Tabela de escalonamento referente aos custos contratuais dos Serviços do Setor de Hotelaria: 2019 - 2022.

Fonte: HU-UFPI (2022)

Administração e Finanças - Gestão Orçamentária e Financeira

Avanços nos Processos

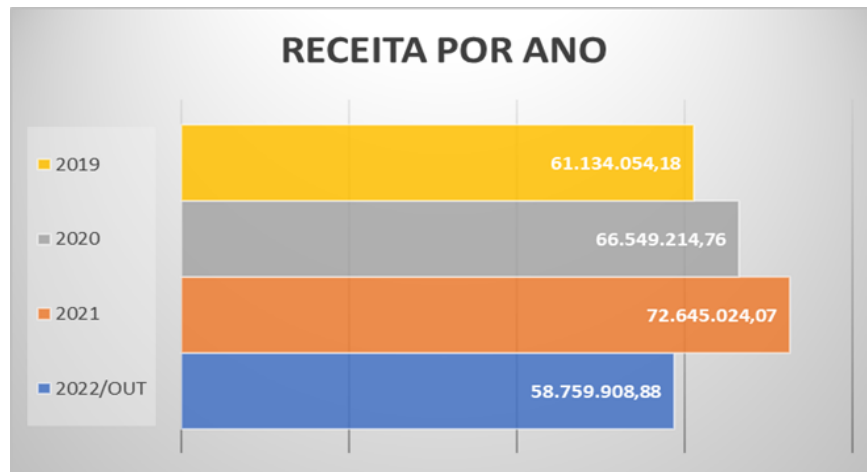
No Orçamento e Finanças houve incremento de recursos da Contratualização SUS em 2021 e 2022 da ordem de R\$ 3,5 milhões, com a inclusão de recursos adicionais, por meio de aditivo contratual, além de melhoria do FAEC. A expectativa até o final de 2022 com a nova contratualização com o gestor SUS, em andamento, é de um incremento bastante significativo, além de alteração de metas contratuais.

Além da Contratualização, o HU-UFPI captou recursos extras de Emendas Parlamentares Impositivas em 2021 (R\$ 1.850.000,00) e 2022 (R\$ 2.190.156,00) totalizando R\$ 4.040.156,00. Os valores referentes às dotações recebidas pelo HU-UFPI, entre os anos de 2019 e 2022, estão exibidos no Gráfico 8. O montante total refere-se à receita SUS e outras fontes. Os valores de 2022 são até o mês de outubro.

Apesar do incremento orçamentário nos anos de 2021 e 2022 no HU-UFPI, conseguiu-se reduzir os valores inscritos em RAPs, como demonstrado no Gráfico 9. Importante observar que parte destes valores se refere a obras e reformas. Atualmente, o valor de Restos a Pagar não Processados inscritos é de R\$ 2.379.625,69, implicando em uma redução de 84,50% destes valores.

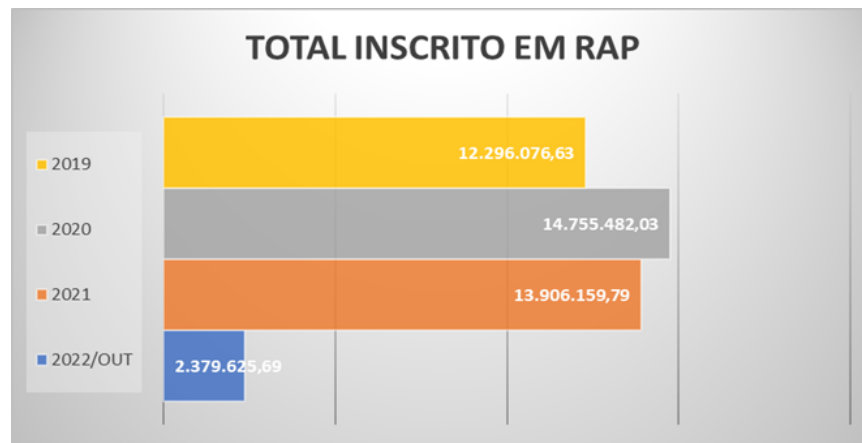


Gráfico 8. Dotações Recebidas - 2019 a 2022



Fonte: Tesouro Gerencial – 2022

Gráfico 9. Restos a Pagar - 2019 a 2022

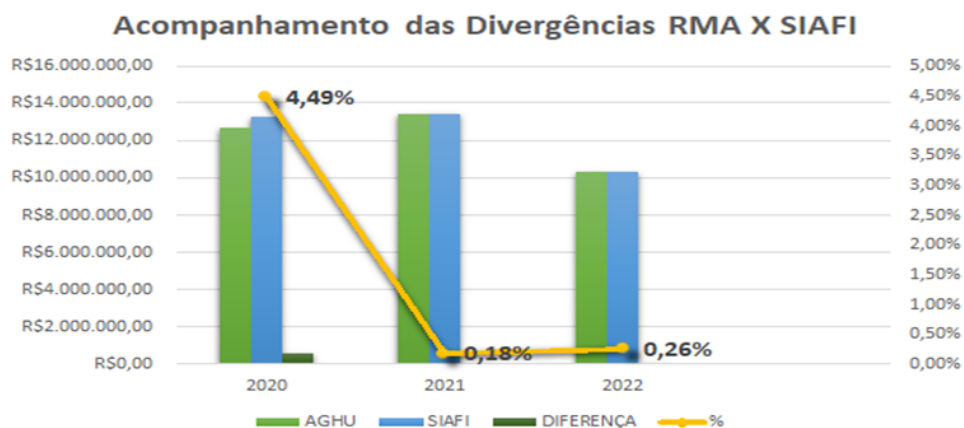


Fonte: Tesouro Gerencial – 2022

Contabilidade

Um dos avanços do setor em 2021 e 2022, foi a **diminuição das divergências de Relatório de Movimentação de Almoxarifado (RMA) e Relatório de Movimentação de Bens (RMB), entre os saldos do período de dezembro de 2020 à outubro de 2022**, conforme Gráficos 10 e 11.

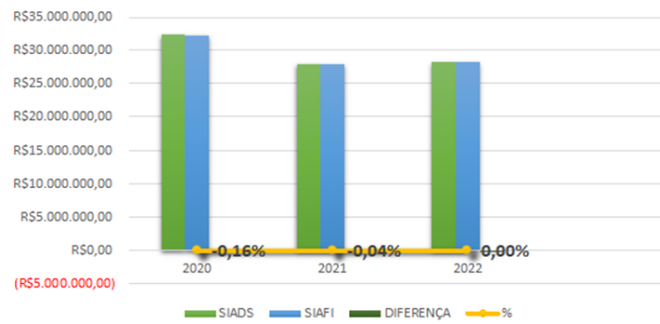
Gráfico 10. Acompanhamento das divergências RMA X SIAFI



Fontes: Processos 23477.001873/2022-52 e 23477.001543/2022-67 - HU-UFPI (2022)



Gráfico 11. Acompanhamento das divergências RMB X SIAFI



Fontes: Processos 23477.001873/2022-52 e 23477.001543/2022-67 - HU-UFPI (2022)

Na Gestão de Custos, com a Implementação da Norma Operacional Nº 01, de 2020, o HU aprovou dois projetos: o de autorização para a ampliação dos Leitos de UTI de 15 para 20 e implantação do PER/SUS. Outros avanços relevantes no período foram a Implantação do Módulo de Custos do Sistema AGHU e Elaboração do Plano de Entidades do HUPI e a fase inicial do Sistema APURASUS do Ministério da Saúde.

Compras e Licitações

No período, a Unidade de Compras e Licitação deu maior celeridade aos processos administrativos, com a integração das unidades demandantes aos setores responsáveis pelo andamento das licitações e contratos, possibilitando maior eficácia e redução de custos e, conseqüentemente, gerou-se uma economia de mais de 40% entre os valores estimados e contratados.

Tabela 7. Quantidade de pregões homologados

Ano	Quantidade de Pregões Homologados	Valor Estimado	Valor Homologado	Economia	Percentual (%)
2019	81	R\$ 172.115.974,04	R\$ 87.430.883,17	R\$ 84.685.090,87	49,20%
2020	99	R\$ 131.529.700,95	R\$ 80.695.222,41	R\$ 50.834.478,54	38,65%
2021	175	R\$ 286.488.402,81	R\$ 161.744.708,20	R\$ 124.743.694,61	43,54%
out/22	106	R\$ 135.327.019,34	R\$ 91.245.691,61	R\$ 44.081.327,74	32,57%

Fonte: HU-UFPI (2022)

Importante notar que o comparativo de 2019 a outubro de 2022, mesmo com a presença da pandemia e avanços inflacionários, a Unidade de Compras e Licitações conseguiu manter os indicadores de economicidade do período anterior à Covid-19, mesmo tendo em 2021 o dobro da quantidade de pregões homologados.

Tabela 8. Quantidade de dispensas e inexigibilidade homologados

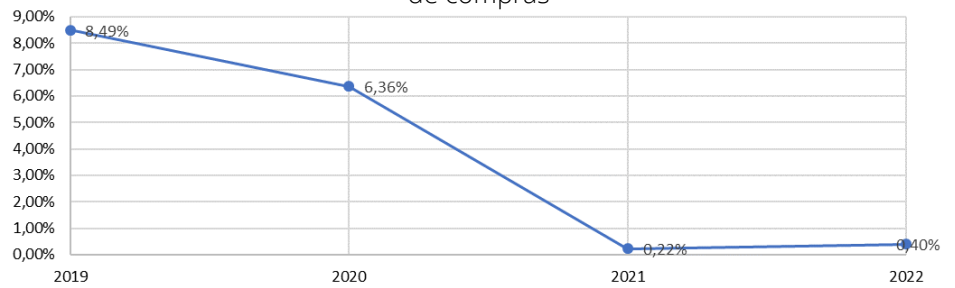
Ano	Quantidade de Dispensas Homologadas	Valor Homologado da Dispensa	Quantidade de Inexigibilidade Homologadas	Valor Homologado da Inexigibilidade
2019	29	R\$ 8.297.109,39	21	R\$ 2.040.424,67
2020	124	R\$ 5.541.898,41	20	R\$ 838.892,59
2021	33	R\$ 355.506,47	8	R\$ 209.661,83
out/22	20	R\$ 164.432,88	8	R\$ 1.770.262,12

Fonte: HU-UFPI (2022)



Quando comparado o total de dispensas de licitações com o total do valor da inexigibilidade, pregões homologados e dispensas de 2019 a outubro de 2022, verifica-se avanços no que se refere à grande redução do percentual de dispensa de licitação.

Gráfico 12. Percentual do valor das dispensas de licitação em relação ao total de compras



Fonte: HU-UFPI (2022)

Patrimônio

Entre os avanços relacionados à gestão patrimonial cita-se a implantação do Sistema Integrado de Administração de serviços/SIADS para o controle e gestão de bens e a finalização do primeiro processo de desfazimento de bens inservíveis irrecuperáveis da história do HU-UFPI, contribuindo, assim, com a efetiva gestão patrimonial. Outro avanço foi a realização do primeiro Contrato de Manutenção de Mobiliários da instituição, que proporciona economia, a partir do reaproveitamento de bens inservíveis recuperáveis. Ademais, é importante ressaltar que a UPAT finalizou sete pregões eletrônicos para aquisição de mobiliários comum, hospitalar e itens de linha branca, visando a renovação dos bens desta instituição, assim como o atendimento oriundo da expansão do hospital.

Conforme Relatório Final do Inventário Patrimonial de Bens Permanentes do Hospital Universitário da Universidade Federal do Piauí - 2022, foram localizados 98,58% dos bens deste HU-UFPI. **Em 2022, pela 1ª vez a Comissão de Inventário Patrimonial de Bens Permanentes do HU-UFPI realizou levantamento e contagem dos instrumentais cirúrgicos classificados com bens permanentes, tendo localizado aproximadamente 97,4% dos itens, com apenas 20 instrumentais cirúrgicos não localizados.**

Contratos

Entre os avanços relacionados à gestão e formalização de contratos no HU-UFPI, cita-se a implantação do Comprasnet Contratos, ferramenta de gestão contratual do Governo Federal, que automatiza os processos e promove a eficiência na gestão contratual, com integração ao SIAFI, maior transparência das informações e Controle sobre os prazos de vigência.

Acompanhando o crescimento no HU-UFPI, **a quantidade de contratos firmados e de empresas contratadas vem aumentando com o passar dos anos. Essa evolução acompanha a habilitação de novos serviços, a abertura de novas áreas de atuação e setores, o crescimento físico do hospital e a necessidade de novas demandas.**

As formalizações contratuais do HU-UFPI vêm se aprimorando, tendo por base a crescente evolução do hospital e a necessidade de contratações cada vez mais elaboradas e complexas, aliadas a sistemas informatizados, bem como fiscalizações mais atuantes. **A evolução contratual aumentou cerca de 392%, se comparado os contratos firmados em 2013 (ano de início das contratações realizadas pelo HU-UFPI) até o ano de 2021.** Especificamente, entre os anos de 2019 e novembro de 2022, o crescimento contratual foi cerca de 60%. Atualmente, são cerca de **150 contratos vigentes, que podem ser consultados através do Portal Comprasnet através do link:**

<https://contratos.comprasnet.gov.br/transparencia?orgao=26443&unidade=155008a>



Gestão de Pessoas - Administração de Pessoal

Contratações Efetivas e Temporárias

Realização dos procedimentos relativos à contratação de pessoal aprovado no Concurso Público 01/2019, nos Processos Seletivos Emergenciais- Covid 19 PSE 1/2020 e PSE 2/2020 e no Processo Seletivo Simplificado (PSS 1/2022) conforme Tabela 9. Observa-se que como o Relatório contém informações até outubro de 2022, a contratação referente ao PSS só ocorreu em agosto de 2022 e não está informada na tabela abaixo. Foram contratados 457 empregados efetivos/temporários.

Tabela 9. Quantidade de empregados efetivos/temporários contratados

Ano	Empregado efetivo	Empregado temporário	Total por Ano
2019	57	-	57
2020	33	182	215
2021	50	114	164
2022 (até novembro)	31	18	49
Total de contratações realizadas			485

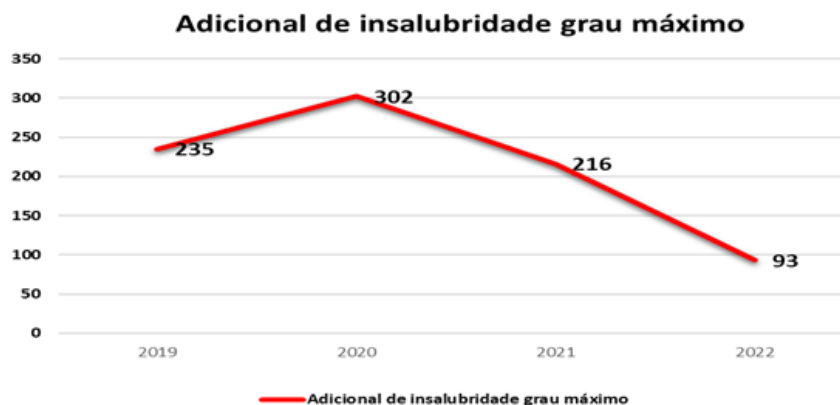
Fonte: HU-UFPI (2022)

No período considerado, o maior número de contratações efetivas aconteceu em 2019 e 2021. No caso das contratações temporárias, as maiores contratações foram em 2020 e 2021 em decorrência da pandemia da Covid 19.

Controle dos Adicionais de Insalubridade/Periculosidade:

A DIVGp/UAP garantiu o regular pagamento do adicional de insalubridade no percentual de 40%, face a atuação dos empregados na triagem e tratamento direto aos pacientes com Covid 19.

Gráfico 13. Representação do adicional de insalubridade Grau Máximo



Fonte: HU-UFPI (2022)

*Nota-se redução expressiva de 60,43% do adicional de insalubridade Grau Máximo, no período considerado (2019 a 2022).



Saúde Ocupacional e Segurança do Trabalho

Avanços

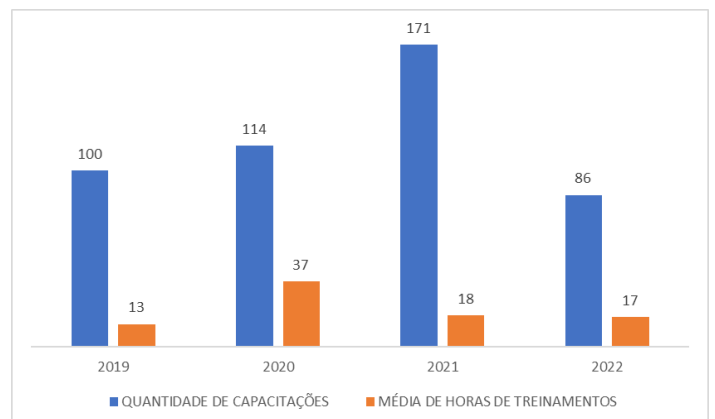
- Atestado de Regularidade Provisório emitido pelo Corpo de Bombeiros Militar do Piauí - CBM - ARCB 18/01/2022;
- Elaborado o Plano de Ações Emergenciais com Plano de Evacuação de Pacientes – Junho de 2021;
- Atualização do Programa de Gerenciamento de Riscos - PGR e Programa de Controle Médico e Saúde Ocupacional PCMSO em 2021;
- Atualização dos exames complementares e exames periódicos que, em decorrência da pandemia de Covid 19, haviam sido suspensos;
- Com a alteração do organograma do HU-UFPI em 2022 foram realizadas as atualizações de 100% dos laudos de insalubridade/periculosidade;
- Implantação Junta médica implantada para avaliação de restrições de empregados em 2021;
- Atualização de fluxo de atendimento de acidentes ocupacionais com exposição a material biológico;
- Conclusão dos Mapas de Risco de todas as áreas do HU-UFPI;
- Imunização e agendamento de imunização para 100% dos empregados da Ebserh, terceirizados, servidores da UFPI e residentes em atividade no HU/UFPI ;
- Elaboração de fluxograma e Plano de Ação de acompanhamento de empregados envolvidos em *never events*. Está em andamento com comissão própria.

Desenvolvimento de Pessoal

As capacitações internas oferecidas no período de 2019 a outubro de 2022 totalizam 471 capacitações, conforme a Tabela 10.

O tempo médio de capacitação interna, sem considerar as capacitações *in company*, por empregado, nos anos de 2019 a 2021 foi de aproximadamente 23 horas. No caso do ano de 2022 como os dados são até o mês de outubro de 2022, não refletem, ainda, o indicador, uma vez que ainda não foram finalizadas as capacitações previstas. Até outubro de 2022 o tempo médio de capacitação interna em 2022 é 16,9 horas. Observa-se que não estão consideradas, nesta análise, as horas de treinamento oferecidas por meio do Contrato de Objetivos. Estas estão informadas na parte do Relatório referente ao Contrato de Objetivos.

Gráfico 14. Capacitações internas



Fonte: HU-UFPI (2022)

Tabela 10. Capacitações internas realizadas

Ano	Quantidade de Capacitações	Carga Horária Total	Quantidade de Participantes	Média de Horas de Treinamento
2019	100	257.444 h	20.336	13 h
2020	114	307.657 h	11.505	37 h
2021	171	353.030 h	19.881	18 h
2022 (até outubro)	86	3.9297 h	6.879	16,9 h

Fonte: UDP - HU-UFPI (2022)

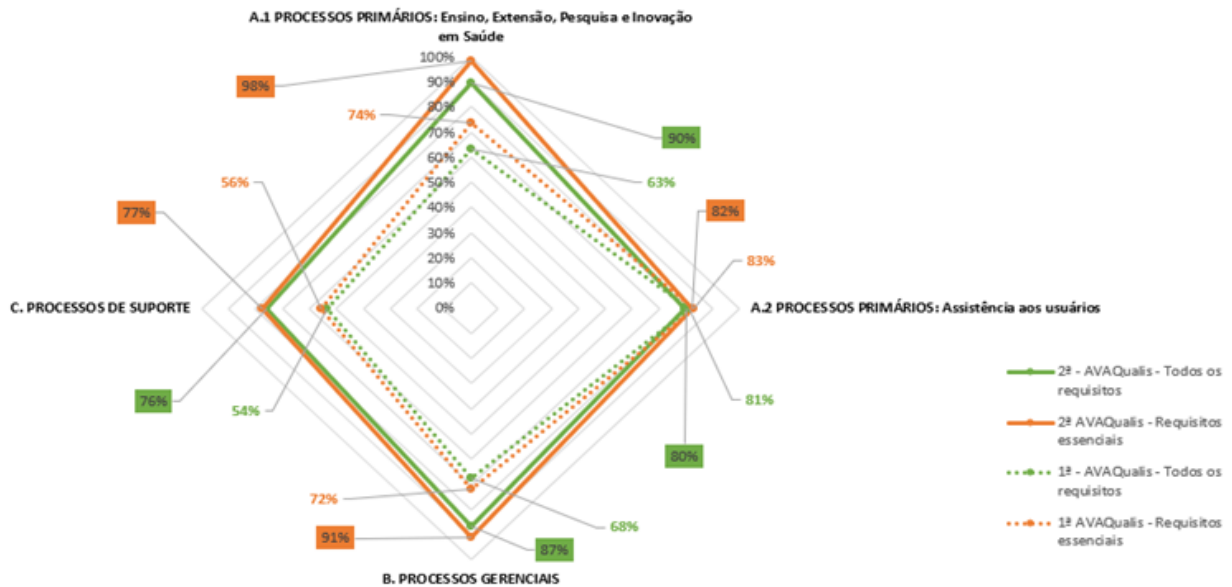


AVAQUALIS

Comparativos das Avaliações (2020 e 2021)

Gráfico 15. Comparativo AVAQUALIS 2020-2021

Resultado da 2ª avaliação interna da qualidade (2021) comparativo com a 1ª avaliação interna da qualidade (2020)



Fonte: HU-UFPI (2022)

Ouvidoria

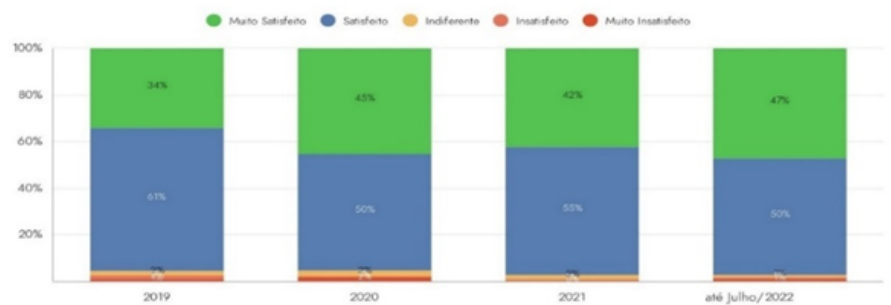
Pesquisa de Satisfação dos Usuários e Residentes

Os dados obtidos, através das Pesquisas de Satisfação dos Usuários, realizadas pela Ouvidoria do HU-UFPI, demonstram um nível de satisfação positivo com valor médio de 96% no período entre janeiro de 2019 e 2021, conforme Gráfico 16.

Os dados obtidos através das Pesquisas de Satisfação dos Residentes, realizadas pela Ouvidoria- Geral da Ebserh, demonstram um nível de satisfação positivo com valor médio de 72% no período entre 2019 e 2021, tendo a crescente de 11% de nível de satisfação no período avaliado, conforme Gráfico 17.

Gráfico 16. Nível de satisfação dos usuários 2019-2022

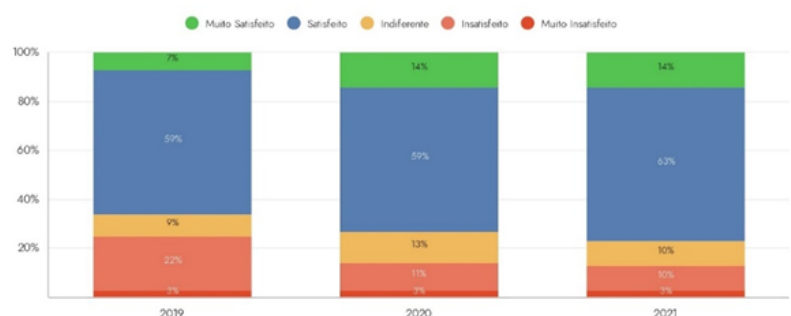
Fonte: Pesquisas de Satisfação dos Usuários realizada pela Ouvidoria



Fonte: HU-UFPI (2022)

Gráfico 17. Nível de satisfação dos residentes 2019-2021

Fonte: Pesquisas de Satisfação dos Residentes realizadas pela Ouvidoria-Geral



Fonte: HU-UFPI (2022)



Auditoria

A Auditoria Interna monitora o PPP do HU-UFPI por meio do Sistema de Informações Gerenciais da Ebserh – SIG, módulo Auditoria, no qual são cadastradas as recomendações expedidas pela própria Auditoria Interna, além das recomendações que se teve conhecimento emitidas pelos órgãos de controle interno e externo, pelo Conselho Fiscal, pelo Conselho de Administração e de outros órgãos ou entidades de regulação e fiscalização, conforme preconiza o art. 22 da IN CGU nº 09/2018.

Realiza-se, também, o acompanhamento gerencial por meio do "Painel PPP *Online*", em que é possível a análise de dados de forma rápida e fácil pelos gestores e pela própria Unidade de Auditoria.

Atualmente, consta no PPP do HU-UFPI um total de 419 apontamentos, conforme demonstrado na Tabela 11.

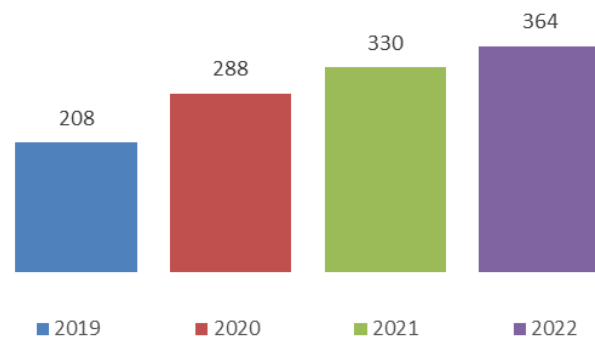
Verifica-se, pelo exposto, o arquivamento de **364 apontamentos**, visto os esforços envidados pela gestão do HU-UFPI para o pleno atendimento das recomendações de auditoria.

Tabela 11. Situação dos apontamentos de Auditoria

Apontamentos	2019	2020	2021	2022
Arquivados	208	288	330	364
Não Atendidos	43	11	39	25
Parcialmente Atendidos	16	21	32	30
Total	267	320	401	419

Fonte: Relatório Anual de Auditoria Interna da Ebserh, 2019, 2020 e 2021. SIG Auditoria, 2022, em 21/10/2022

Gráfico 18. Apontamentos de Auditoria arquivados por ano



Fonte: HU-UFPI (2022)



CONTRATOS DE OBJETIVOS

O Contrato de Objetivos é um documento de planejamento balizador e orientador da gestão hospitalar. A partir deste instrumento os Hospitais Universitários passam a desempenhar seu trabalho de forma mais transparente e em consonância com as metas e indicadores planejados.

2019 a 2022

Principais Itens Executados

Infraestrutura Hospitalar

Tabela 12. Projetos/Obras

Projeto/Obra	Valor (R\$)	Status/Fase
2019		
Projetos complementares básicos e executivos, para requalificação das áreas físicas da Unidade de Processamento de Materiais Esterilizados e da Unidade de Lavanderia.	R\$ 38.000,00	Concluído
Nobreak 160 KVA para angiógrafo	R\$ 155.000,00	Concluído
Total	R\$ 193.000,00	

Fonte: HU-UFPI (2022)

Tabela 13. Projetos/Obras

Projeto/Obra	Valor (R\$)	Status/Fase
2020		
Reforma completa da Unidade do Sistema Digestivo	R\$ 556.017,93	Concluído
Projeto de reforço e recuperação estrutural dos reservatórios de água - subterrâneos e elevados.	R\$ 30.000,00	Concluído
Projeto de criação de ramal de média tensão (13,8kV) para alimentação do angiógrafo, com retirada de ramal da UFPI.]	R\$ 8.500,00	Concluído
Projeto de regularização das instalações prediais de combate a incêndio e pânico para o atendimento das normativas vigentes e certificação junto ao Corpo de Bombeiros, bem como a otimização e modernização das instalações existentes.	R\$ 92.204,00	Concluído
Levantamento físico arquitetônico da edificação.	R\$ 82.983,60	Concluído
Total	R\$ 769.705,53	

Fonte: HU-UFPI (2022)



Tabela 14. Projetos/Obras

Projeto/Obra	Valor (R\$)	Status/Fase
2021		
Obra de reforma da Unidade de Processamento de Materiais Esterilizados (UPME) e Serviço de Lavanderia a fim de atender as normas e legislações vigentes.	R\$ 690.000,00	Concluído
Obra Adequação de Linha de Média Tensão (13.800 volts) - Instalação da Rede de Alimentação do Angiógrafo	R\$ 79.553,69	Concluído
Projeto para reforma com ampliação de leitos da UTI existente de 15 para 20 leitos.	R\$ 37.500,00	Concluído
Projeto para reforma da estrutura física da área adjacente ao serviço de hemodinâmica, para adequação do número de leitos de estabilização, passando de 07 para 10	R\$ 31.808,00	Concluído
Projetos (para posterior execução) de aquisição e instalação de grupos geradores e retrofit da subestação.	R\$ 54.000,78	Concluído
Fornecimento e instalação do quadro de seccionamento e bypass dos grupos geradores do quadro de emergência da subestação.	R\$ 180.500,00	Concluído
Serviços de recuperação/Reparação do dessalinizador (processo de osmose reversa).	R\$ 54.494,00	Concluído
Projeto de reforma do espaço físico do novo equipamento de tomografia e na nova sala de Raio X; Instalação de rede de gases medicinais; Sistema de climatização do tipo expansão direta.	R\$ 34.500,00	Concluído
Obra de reforço e recuperação estrutural dos reservatórios de água elevados e subterrâneos com a substituição da impermeabilização.	R\$ 689.000,00	Em execução
Obra de reforma e melhorias dos estacionamentos; Adequações de acessibilidade; Otimização do espaço e acréscimo de 295 vagas para automóveis, 129 vagas para motocicletas e 3 vagas para ambulâncias.	R\$ 1.090.000,00	Em execução
Total	R\$ 2.941.356,47	

Fonte: HU-UFPI (2022)

Tabela 15. Projetos/Obras

Projeto/Obra	Valor (R\$)	Status/Fase
2022		
Projeto de reforma com adequações da área de armazenamento temporário e descarte de resíduos.	R\$ 40.393,64	Em execução
Projeto de reforma com adequações e melhorias nas áreas de cocção e refeitório.	R\$ 129.983,77	Em execução
Obra de ampliação dos leitos da UTI (15 para 20) para otimização do espaço e da força de trabalho dedicada com a melhoria da setorização do espaço, inibindo assim o cruzamento de fluxos e um maior conforto aos pacientes.	R\$ 1.449.850,00	Em execução
Projeto de climatização para os 10 novos leitos de estabilização.	R\$ 9.484,80	Em execução
Obra recuperação das rampas de acesso pavimento superior (Internação e Postos 3 e 4)	R\$ 68.142,84	Em licitação
Obra Retrofit do sistema de recalque e abastecimento de água	R\$ 46.187,06	Em processo de empenhos e assinatura de contrato
Obra de Adequações do Sistema de Combate a Incêndio e Pânico	R\$ 3.600.000,00	Em processo de assinatura de contrato
Obra de reforma - retrofit da subestação, incluindo aquisição e instalação de grupos geradores.	R\$ 6.342.484,16	Em licitação
Obra de reforma dos leitos de estabilização (7 para 10) para adequação do espaço que atualmente abriga 07 leitos de estabilização, com instalação de mais 03 leitos, totalizando 10 leitos de alta complexidade, aproveitando área existente.	R\$ 1.321.893,22	Em preparação para licitação
Total	R\$ 13.008.419,49	

Fonte: HU-UFPI (2022)



Engenharia Clínica

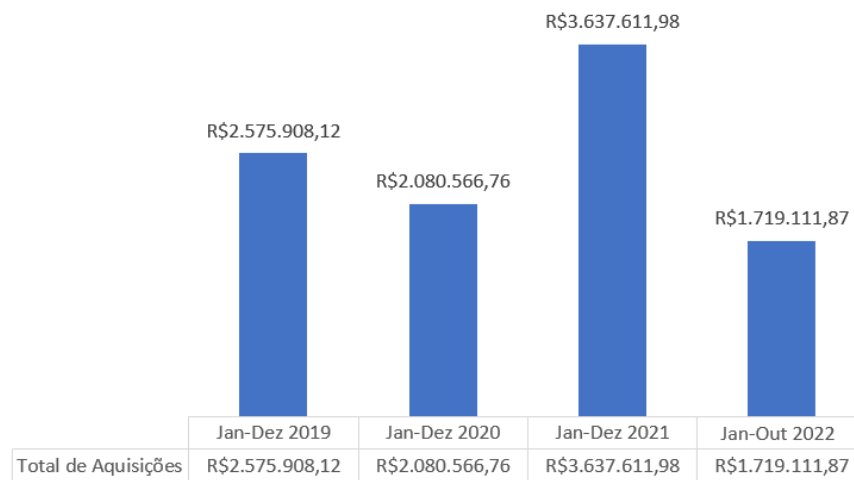
Tabela 16. Maiores aquisições de equipamentos em termos de valor

EQUIPAMENTO	QUANT.	VALOR TOTAL (R\$)
2019		
Raios-X Móvel	1	R\$ 560.810,00
Ventilador Artificial Eletrônico	8	R\$ 483.700,00
Sistema De Corte Ósseo	1	R\$ 296.140,06
	1	R\$ 296.140,06
Raios-X Fixo Digital	1	R\$ 282.750,00
2020		
Videogastrosκόpio	5	R\$ 440.000,00
Videocolonoscópio	1	R\$ 98.800,00
	4	R\$ 395.200,00
Raio-X Móvel	3	R\$ 356.700,00
Sistema De Corte Ósseo	1	R\$ 296.140,06
2021		
Mamógrafo Digital	1	R\$ 1.395.000,00
Autoclave	2	R\$ 590.000,00
2022		
Ventilador Artificial Eletrônico	12	R\$ 708.000,00
Termodesinfectora	2	R\$ 500.000,00
Microscópio Cirúrgico Oftalmológico Segmento Anterior e Posterior	1	R\$ 600.000,00
Bomba Injetora De Contraste	2	R\$ 229.560,63

Fonte: HU-UFPI (2022)

No Gráfico 19 estão representados os valores das aquisições entre janeiro de 2019 e outubro de 2022.

Gráfico 19. Valor total das aquisições



Fonte: HU-UFPI (2022)

Importante notar que em 2021 o percentual executado do Contrato de Objetivos planejado, conforme estabelecido na Segunda Janela de Adequação foi de 100%. Sendo este HU contemplado por mais 19% após a Segunda Janela de Adequação, com a descentralização de recursos extras pela Sede para empenho de atas vigentes. Até outubro de 2022 já foi executado 64% do montante planejado no Contrato de Objetivos de 2022. O restante do recurso já dispõe de atas a serem executadas em tempo hábil até o fechamento do ano.

Tecnologia da Informação e Comunicação

Nos últimos quatro anos houve investimento de aproximadamente R\$ 2.689.932,50 em importantes ativos de Tecnologia da Informação distribuídos conforme tabela.



Engenharia Clínica

Tabela 17. Planilha com valores executados do Plano de Objetivos para Tecnologia da Informação

Ano	Descrições	Quantidade	Valor (R\$)
2019	Itens	Quant.	Valor (R\$)
	Microcomputador tipo mini PC	87	200.065,20
	Monitor 23 polegadas	107	70.085,00
	Total 2019		270.150,20
2020	Itens	Quant.	Valor (R\$)
	Desktop ultracompacto	98	388.766,00
	Notebook de alta mobilidade	20	75.764,80
	Monitor 23 polegadas	50	49.709,50
	Microcomputador tipo mini PC	58	163.212,00
	Desktop tipo atx avançado com monitor	20	112.980,00
	Monitor 20 polegadas	30	29.970,00
	Servidor de rede	2	111.400,00
Total 2020		931.802,30	
2021	Itens	Quant.	Valor (R\$)
	Solução de armazenamento de dados (Storage)	1	1.240.000,00
	Central telefônica analógica/digital	1	116.500,00
	Equipamentos de TI	520	244.460,00
Total 2021		1.600.960,00	
TOTAL (2019-2021)		994	2.802.912,50

Fonte: HU-UFPI (2022)

Referente ao ano de 2022, há a previsão de R\$ 642.500,00 no Contrato de Objetivos.

Contrato de Objetivos

Tabela 18. Resumo dos principais itens executados do Contrato de Objetivos de 2019

Itens	Valor
Equipamentos de Infraestrutura	
Subtotal 1	R\$ 155.000,00
Aquisição de Equipamentos Médico-Hospitalares	
Subtotal 2	R\$ 2.330.579,06
Aquisição de Equipamentos e Softwares de Tecnologia da Informação	
Subtotal 3	R\$ 423.140,20
TOTAL GERAL	R\$ 2.908.719,26

Fonte: HU-UFPI (2022)

Tabela 19. Resumo dos principais itens executados do Contrato de Objetivos de 2020

Itens	Valor
Bens Comuns	
Subtotal 1	R\$ 133.903,20
Ensino e Pesquisa	
Subtotal 2	R\$ 71.150,42
Bens de hotelaria	
Subtotal 3	R\$ 1.873,38
Equipamentos de Infraestrutura	
Subtotal 4	R\$ 155.000,00
Aquisição de Equipamentos Médico-Hospitalares	
Subtotal 5	R\$ 1.701.952,46
Permanente Médico hospitalar	
Subtotal 6	R\$ 151.296,70
Aquisição TIC	
Subtotal 7	R\$ 1.197.347,52
TOTAL GERAL	R\$ 3.412.523,68

Fonte: HU-UFPI (2022)



Setor de Engenharia Clínica

Tabela 20. Resumo dos principais itens executados do Contrato de Objetivos de 2021

Itens	Valor
Bens Comuns	
Subtotal 1	R\$ 311.226,98
Ensino e Pesquisa	
Subtotal 2	R\$ 32.474,15
Bens de hotelaria	
Subtotal 3	R\$ 13.500,60
Aquisição de Equipamentos Médico-Hospitalares	
Subtotal 4	R\$ 3.105.490,99
Aquisição TIC	
Subtotal 5	R\$ 1.614.840,08
TOTAL GERAL	R\$ 5.077.532,80

Fonte: HU-UFPI (2022)

Capacitação

No que concerne às capacitações *in company*, foram oferecidas, no período de 2019 a outubro de 2022, 32 capacitações, conforme tabela abaixo, que permitiram treinar 1.907 colaboradores. Ressalta-se, ainda, que os cursos *in company* foram planejados com base no Plano de Desenvolvimento de Competências (PDC) 2019/2021 e nas lacunas de competência identificadas na GDC.

Tabela 21. Quantidade de Capacitações *in company* ofertadas (contrato de objetivos)

ANO	Quantidade	Valor Gasto	Quantidade De Participantes Efetivos	Índice De Hora De Treinamento
2019	8	R\$ 69.388,93	658	1
2020	13	R\$ 89.353,78	796	8,6
2021	6	R\$ 54.999,84	159	1,4
2022 (em execução)	5*	R\$ 59.745,16*	294*	1,6*
TOTAL	32	R\$ 273.487,71	1907	12,6

Fonte: HU-UFPI (2022)

*Quantidade prevista

O Índice de hora de treinamento tem como objetivo demonstrar o quantitativo de horas ofertadas dentro do Ciclo de Capacitações *In Company*. Esse indicador é obtido por Quantidade prevista meio da multiplicação da carga horária do treinamento pelo número de participações efetivas gerando a carga horária total que é o dividendo da razão que tem como divisor o número total de colaboradores do HU-UFPI.

Indicadores e metas dos contratos de objetivos

Gerência de Atenção à Saúde

Tabela 22. Indicadores e metas em indicadores presentes no relatório de gestão

Contrato de objetivos GAS	META 2020/2021	Resultado 2020	Resultado 2021	META 2022	Resultado 2022*
Taxa de Ocupação Hospitalar	84%	76,11%	80,03%	84%	77,16%
Tempo médio de permanência clínico	13,5	16,92	17,28	12,5	19,42
Tempo médio de permanência cirúrgico	7,5	9,12	8,90	6,7	8,19

Fonte: HU-UFPI (2022)

*Até julho de 2022



Gerência de Ensino e Pesquisa

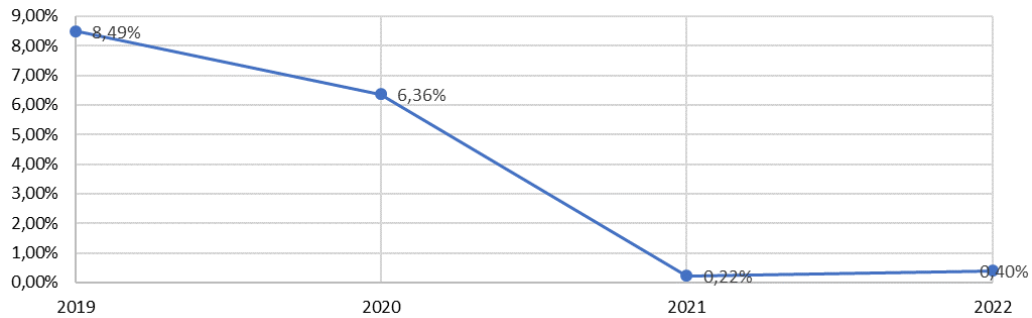
Tabela 23. Média de Satisfação dos Residentes em Relação aos Quesitos de Infraestrutura

Ano	Participantes	Nota (0 a 10)
2020	175	6,95
2021	145	7,30

Fonte: HU-UFPI (2022)

Gerência Administrativa

Gráfico 20. Percentual do valor das dispensas de licitação em relação ao total de compras



Fonte: HU-UFPI (2022)

Quando comparado o total de dispensas de licitações com o total do valor da inexigibilidade, pregões homologados e dispensas de 2019 a outubro de 2022, verifica-se avanços no que se refere à grande redução do percentual de dispensa de licitação.

Tempo médio de capacitação por empregado

O Indicador de adesão tem como objetivo analisar a relação entre o número de colaboradores inscritos na capacitação e os que, de fato, compareceram ao curso. Este último representado pela coluna adesão na tabela com os dados base.

Dessa forma, o Indicador de adesão traz a porcentagem do número de inscritos que compareceram à capacitação. Ele é obtido por meio da razão entre o número de adesões e o número de inscritos multiplicado por cem. Com isso, observa-se nas tabelas abaixo (por ano) o índice de adesão de todos os cursos e do ciclo de capacitações *in company*, esse último representado pelo índice de adesão total.

Tabela 24. Total de vagas, inscritos e demais indicadores de capacitação no HU-UFPI 2019/2022

Cursos	Nº de Vagas	Inscritos	Adesão	Faltas	Abandono	Partic. Efetivos	Indicador de Adesão
2019	727	815	695	120	37	658	85%
2020	878	895	821	84	12	796	94%
2021	200	184	166	13	7	159	83%

Fonte: HU-UFPI (2022)

*indicador de adesão = nº de adesões ao curso/nº de inscritos.

Tabela 25. Perspectivas de cursos para 2022

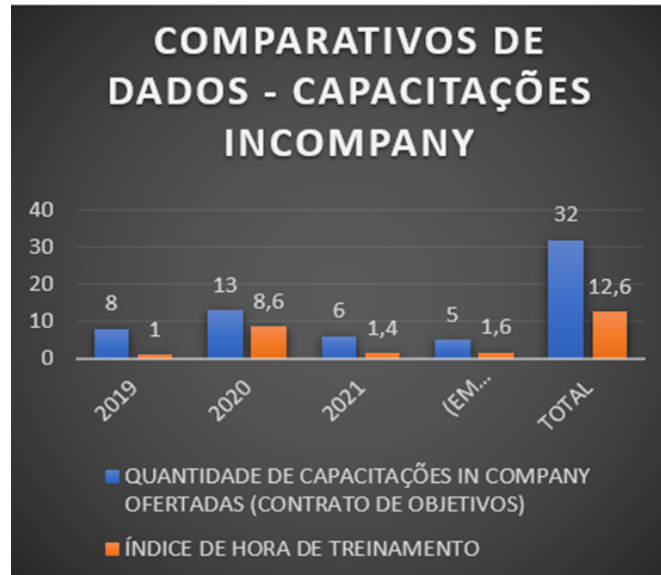
Cursos	Carga Horária	Quant. Part. Previsto	Valor (R\$)
Formação de Instrutor de Treinamento	16	8	10.946,16
ACLS	16	16	22.240,00
Workshop de Cultura de Alto Desempenho	8	70	6.600,00
Engajamento & Comprometimento Profissional: A Força de um Time de Sucesso	8	150	12.759,00
CNV	8	50	7.200,00

Fonte: HU-UFPI (2022)



Importante informar que os cursos *in company* são realizados no segundo semestre de 2022, nos meses de agosto a novembro. Apenas após a conclusão a UDP calcula os indicadores referentes à taxa de adesão e participações efetivas.

Gráfico 21. Capacitações *in company*



Fonte: HU-UFPI (2022)

Indicadores de orçamento e finanças

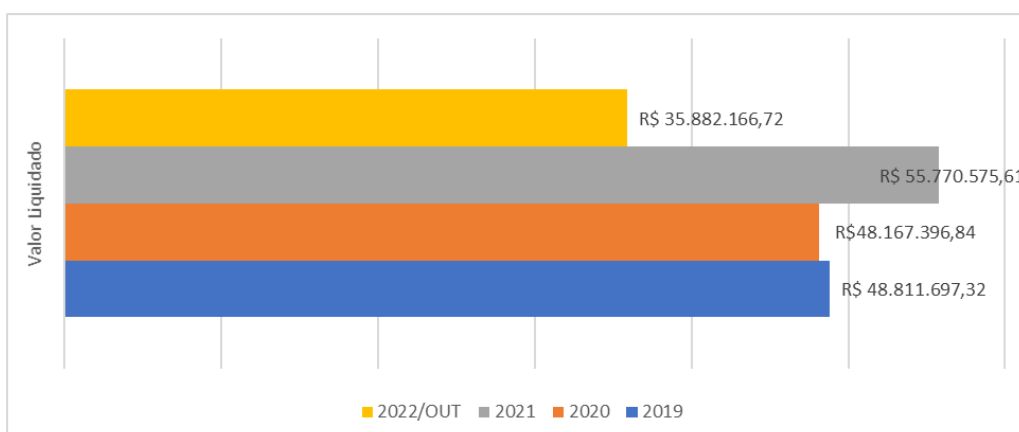
O HU-UFPI teve um incremento na sua receita total na comparação entre os anos 2019 e 2021 de R\$ 11.510.969,89, decorrente de valores para o combate ao Covid-19, Emendas Parlamentares, recursos próprios, além do retorno da produção do FAEC.

Tabela 26. Execução Orçamentária

EXECUÇÃO ORÇAMENTÁRIA – HU UFPI - EBSERH											
ANO	SUS/FNS	EBSERH	RECURSO PROPRIO	FAEC	COVID	EMENDA	REHUF-MS	REHUF-EBSERH/MEC	TOTAL RECEITA	TOTAL EXECUTADO	TOTAL LIQUIDADO
2019	39.547.770,96	313.200,04	199.423,52				8.536.959,57	12.536.700,09	61.134.054,18	61.107.773,95	48.811.697,32
2020	39.838.992,26	682.396,73	16.317,29		13.358.534,21		5.661.869,16	6.991.105,11	66.549.214,76	62.922.878,87	48.167.396,84
2021	40.246.702,08	1.916.500,21	381.262,02	77.669,31	12.427.333,82	1.850.000,00		15.745.556,63	72.645.024,07	69.677.181,05	55.770.575,61
2022/OUT	42.886.810,24	1.098.037,05	428.765,69	393.710,55	172.315,84	2.190.156,00		11.590.113,51	58.759.908,88	53.261.672,35	35.882.166,72

Fonte: HU-UFPI (2022)

Gráfico 22. Total Liquidado

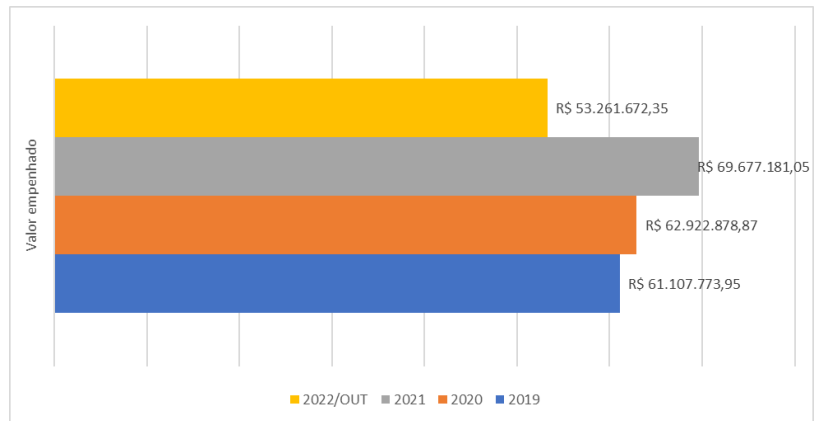


Fonte: HU-UFPI (2022)



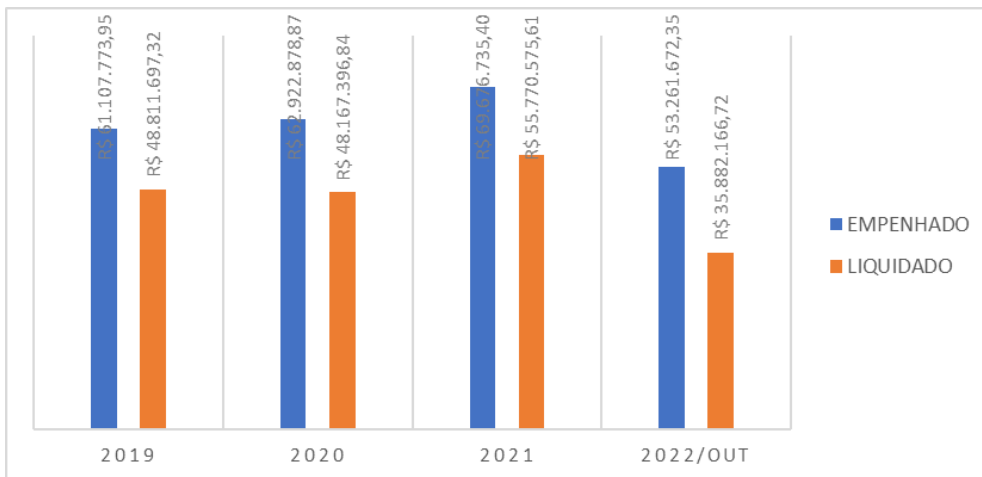
O Gráfico 24 representa os Valores Empenhados e Liquidados de custeio do HU-UFPI nos anos de 2019, 2020, 2021 e até julho de 2022. Da análise dos dados é possível constatar que o HU-UFPI cumpriu sua meta no ano de 2019, já nos anos de 2020 e 2021 obteve resultados intermediários a meta estabelecida. No ano de 2022 se levar em conta os valores já liquidados até outubro o hospital conseguirá alcançar a meta estabelecida no Contrato de Objetivos. Em relação a meta 5, referente aos recebimentos de recursos estimados pela contratualização junto ao gestor do SUS, este hospital por ter seu contrato por gestão plena recebe sempre 100% do valor contratualizado.

Gráfico 23. Total Empenhado



Fonte: HU-UFPI (2022)

Gráfico 24. Valor Empenhado e Valor Liquidado



Fonte: HU-UFPI (2022)

Imagens dos Principais Itens

Figura 7. Servidores



Fonte: HU-UFPI (2022)

Figura 8. Servidores



Fonte: HU-UFPI (2022)

Figura 9. Servidores



Fonte: HU-UFPI (2022)



Figura 10. Mamógrafo digital



Fonte: HU-UFPI (2022)

Figura 11. Bomba de injetora de contraste



Fonte: HU-UFPI (2022)

Figura 12. Ultrassom



Fonte: HU-UFPI (2022)

Benefícios: os itens permitem a continuidade do fornecimento de exames e evitam interrupções no tratamento. Além da Diminuições de filas de espera para exames de mamografia, tomografia e ultrassonografia.

Figura 13. Reforma da lavanderia e UPME



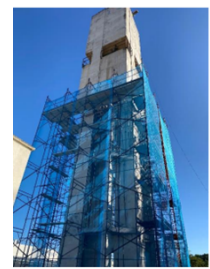
Fonte: HU-UFPI (2022)

Figura 14. Obra de reforma dos estacionamentos



Fonte: HU-UFPI (2022)

Figura 15. Reforma Caixa d'água



Fonte: HU-UFPI (2022)