

RELATÓRIO DE GESTÃO HU-UFMA

2022



EBSERH
HOSPITAIS UNIVERSITÁRIOS FEDERAIS



UNIVERSIDADE FEDERAL DO MARANHÃO - UFMA

HOSPITAL UNIVERSITÁRIO DA UNIVERSIDADE FEDERAL DO MARANHÃO - HU-UFMA

SUMÁRIO



MENSAGEM DA SUPERINTENDENTE	3
SOBRE O HUF	4
PRINCIPAIS DESTAQUES	8
GOVERNANÇA E ESTRATÉGIA	13
RESULTADOS E DESEMPENHO	21
ENSINO E PESQUISA	21
ATENÇÃO À SAÚDE	27
ADMINISTRAÇÃO	31
ORÇAMENTO E FINANÇAS	44
CONTRATUALIZAÇÃO	56
GESTÃO DA QUALIDADE	57
TECNOLOGIA DA INFORMAÇÃO	61
COMUNICAÇÃO	62
HUMANIZAÇÃO	71



MENSAGEM DA SUPERINTENDENTE



JOYCE SANTOS LAGES
SUPERINTENDENTE DO HU-UFMA

O ano de 2022 representou um importante marco para todos que compõem o Hospital Universitário da UFMA, pois chegamos a um momento de superação do período mais crítico da pandemia e apesar das perdas irreparáveis, continuamos avançando e obtendo muitas conquistas, buscando minimizar prejuízos e fortalecer o ensino e a assistência. Para isso, obtivemos importantes investimentos no aporte tecnológico, a exemplo da reforma e adequação da Unidade de Diagnóstico por Imagem, incluindo a instalação de um novo equipamento de ressonância. Tivemos trabalhos e boas práticas reconhecidas por meio de premiações como o “Prêmio Espírito Público” e por certificações como a de Hospital Amigo da Criança, na qual logramos êxito mais uma vez diante da rigorosa avaliação.

No ensino expandimos o campo de prática para áreas não relacionadas a saúde e também promovemos eventos e treinamentos para os residentes, além da formação em serviço. Na assistência realizamos mais de 16 mil cirurgias, sem esquecer de trabalhar as temáticas importantes para a conscientização e esclarecimento da população, a exemplo da campanha de Doação de Órgãos, como também os assuntos relacionados a formação constante e aprimoramento dos profissionais, a exemplo da exitosa experiência do Projeto Paciente Seguro.

Mantivemos o nosso compromisso com a transparência, apoiando e priorizando as atividades de auditoria, ouvidoria e comunicação. Buscamos melhoria contínua de processos, como a implantação do sistema de gestão de enxoval e da nova metodologia de gestão dos resíduos hospitalares, além de parcerias e convênios importantíssimos como a cessão do prédio da 27ª Circunscrição de Serviço Militar do Ministério do Exército para o HU-UFMA, espaço que será estruturado para receber as atividades ambulatoriais de consultas e procedimentos médicos para continuarmos avançando e aprimorando os serviços ofertados à população.

Boa leitura!

SOBRE O HU-UFMA

O HOSPITAL UNIVERSITÁRIO DA UNIVERSIDADE FEDERAL DO MARANHÃO (HU-UFMA), LOCALIZADO EM SÃO LUÍS, CAPITAL DO ESTADO DO MARANHÃO, É UM ÓRGÃO PÚBLICO FEDERAL, VINCULADO À EMPRESA BRASILEIRA DE SERVIÇOS HOSPITALARES (EBSERH).

O ESTADO DO MARANHÃO SITUA-SE NA REGIÃO NORDESTE DO BRASIL. POSSUI UMA ÁREA DE 329.642,182 KM² E UMA POPULAÇÃO ESTIMADA DE 7.114.598, COM UMA DENSIDADE POPULACIONAL DE 19,81 HAB./KM² EM 2010 (IBGE, 2020). HISTORICAMENTE, APRESENTA ÍNDICES DE DESENVOLVIMENTO SOCIAL DESFAVORÁVEIS: ÍNDICE DE DESENVOLVIMENTO HUMANO (IDH) DE 0,639 NO ANO 2010, COLOCANDO-O NO PENÚLTIMO LUGAR NO RANKING NACIONAL (IBGE, 2020).

ESSE CENÁRIO DESFAVORÁVEL, NO QUAL SE INSERE, EVIDENCIA A RELEVÂNCIA DO HU-UFMA PARA ATINGIR O PROPÓSITO DE EDUCAR PARA TRANSFORMAR O CUIDAR.

ATUALMENTE, SUA ESTRUTURA FÍSICA INCLUI DUAS UNIDADES HOSPITALARES, COM 524 LEITOS, SENDO 77 DE CUIDADOS INTENSIVOS E NOVE UNIDADES AMBULATORIAIS EXTERNAS. CONTA, ATUALMENTE, COM CERCA DE 3.829 COLABORADORES, ENTRE EMPREGADOS/SERVIDORES PÚBLICOS E TERCEIRIZADOS.

O HU-UFMA APRESENTA COMO OBJETIVO PRIMORDIAL A FORMAÇÃO DE PROFISSIONAIS DA ÁREA DA SAÚDE, POR MEIO DO ENSINO, PESQUISA, EXTENSÃO E PRESTAÇÃO DE UMA ASSISTÊNCIA À SAÚDE COM QUALIDADE E SEGURANÇA AOS USUÁRIOS DO SISTEMA ÚNICO DE SAÚDE (SUS).

DESSE MODO, O HOSPITAL UNIVERSITÁRIO SE DESTACA COMO MAIOR CENÁRIO DE PRÁTICA PARA ÁREA DA SAÚDE NO ESTADO DO MARANHÃO, CONTRIBUINDO EFETIVAMENTE PARA A FORMAÇÃO ACADÊMICA DA ÁREA DA SAÚDE, MAS, TAMBÉM, DAS CIÊNCIAS SOCIAIS, HUMANAS E EXATAS, NA MEDIDA EM QUE RECEBE ESTAGIÁRIOS DE DIVERSOS CURSOS, INCLUSIVE DOS CURSOS TÉCNICOS DE NÍVEL MÉDIO DO COLÉGIO UNIVERSITÁRIO (COLUN).

NO QUE CONCERNE À PÓS-GRADUAÇÃO, OFERECE PROGRAMAS DE RESIDÊNCIA MÉDICA COM 28 PROGRAMAS DE ESPECIALIDADES E SUBESPECIALIDADES E O PROGRAMA DE RESIDÊNCIA EM ÁREA PROFISSIONAL EM SAÚDE, COMTEMPLANDO A RESIDÊNCIA MULTIPROFISSIONAL, COM SETE PROGRAMAS, ENVOLVENDO 10



SOBRE O HU-UFMA

CATEGORIAS PROFISSIONAIS, E A RESIDÊNCIA UNIPROFISSIONAL, CONTEMPLANDO DOIS PROGRAMAS (CIRURGIA E TRAUMATOLOGIA BUCOMAXILOFACIAL E ENFERMAGEM OBSTÉTRICA).

É VÁLIDO MENCIONAR QUE, FREQUENTEMENTE, O HU É CAMPO DE PESQUISA DOS PROGRAMAS DE PÓS-GRADUAÇÃO STRICTO SENSU, DA ÁREA DE SAÚDE, OFERTADOS PELA UFMA. POSSUI DUAS INSTÂNCIAS RESPONSÁVEIS PELA ANÁLISE TÉCNICA E/OU ÉTICA DE TODOS OS PROJETOS DE PESQUISA DESENVOLVIDOS NO HOSPITAL: A COMISSÃO CIENTÍFICA (COMIC) E O COMITÊ DE ÉTICA EM PESQUISA (CEP).

O HU-UFMA BUSCA PROMOVER UMA QUALIFICAÇÃO PROFISSIONAL SÓLIDA, QUE FORTALEÇA COMPETÊNCIAS TÉCNICAS E HABILIDADES E, DESSA FORMA, CONTRIBUIR NA PRESTAÇÃO DE UM CUIDADO DE EXCELÊNCIA À SAÚDE DA SOCIEDADE. ESSE ESFORÇO É INSTITUCIONALMENTE RECONHECIDO, POIS, HÁ MAIS DE 15 ANOS, VEM SENDO CERTIFICADO COMO HOSPITAL DE ENSINO PELO MINISTÉRIO DA EDUCAÇÃO (MEC) E MINISTÉRIO DA SAÚDE (MS), DE ACORDO COM A PORTARIA INTERMINISTERIAL MEC/MS Nº 1.000, DE 15 DE ABRIL DE 2004. RESULTADOS DAS PESQUISAS DE SATISFAÇÃO COM OS DISCENTES TAMBÉM EVIDENCIAM A NOTORIEDADE DO HU-UFMA NESSE QUESITO FORMAÇÃO, DESTACANDO-SE O FORTALECIMENTO DA AUTONOMIA DOS ALUNOS NO PROCESSO DE ENSINO-APRENDIZAGEM E O CONTEÚDO TÉCNICO-CIENTÍFICO REPASSADO, COM A DEVIDA INTEGRAÇÃO TEORIA-PRÁTICA.

O HU-UFMA INSERE-SE NO SISTEMA PÚBLICO DE SAÚDE, COMPONDO A REDE CONVENIADA DO MUNICÍPIO DE SÃO LUÍS-MA, POR MEIO DO CONVÊNIO Nº 002/2019 SEMUS/HU-UFMA. É UM HOSPITAL QUATERNÁRIO, INTEGRADO A REDE DE ASSISTÊNCIA À SAÚDE DESENVOLVENDO AÇÕES DE ASSISTÊNCIA, ENSINO, PESQUISA E EXTENSÃO, CREDENCIADO JUNTO AO MINISTÉRIO DA SAÚDE COMO CENTRO DE REFERÊNCIA ESTADUAL PARA REALIZAÇÃO DE PROCEDIMENTOS DE ALTA E MÉDIA COMPLEXIDADE NAS SEGUINTE ESPECIALIDADES: CIRURGIA CARDIOVASCULAR, TRAUMATO-ORTOPEDIA, NEUROCIRURGIA, CIRURGIA BARIÁTRICA, CIRURGIA ONCOLÓGICA, NEFROLOGIA, TRANSPLANTE DE ÓRGÃOS E TECIDOS, ALÉM DO ATENDIMENTO À GESTAÇÃO DE ALTO RISCO.



MAPA ESTRATÉGICO

Mapa Estratégico da Rede Ebserh - HU-UFMA - 2021-2023



EBSERH
HOSPITÁRIOS UNIVERSITÁRIOS FEDERAIS

DIRECIONADORES

Assistencial



- 100% SUS
- Equilíbrio entre demandas assistenciais e de ensino
- Qualidade e segurança assistenciais

Ensino



- Formação e capacitação multiprofissional para a saúde
- Estratégias de educação em Rede

Pesquisa e Inovação



- Vanguarda em pesquisa
- Fomento à inovação
- Aplicação na assistência e no ensino

Operação



- Escala, eficiência e eficácia
- Transparência
- Solução com inteligência de dados

Atuação



- Direcionamento de políticas públicas
- Articulação com entes externos
- Atuação híbrida, em Rede

Crescimento e Expansão



- Sustentabilidade econômica, social e ambiental em Rede
- Novas fontes de financiamento

PROPÓSITO

Ensinar para transformar o cuidar

VISÃO DO HU-UFMA

Ser referência em nefrologia e neonatologia na Rede Ebserh Norte/Nordeste para formação profissional, desenvolvimento de pesquisas, prestação de serviços assistenciais seguros e humanizados, garantida por uma gestão participativa e sustentável até 2023.

VISÃO DA REDE

Ser referência nacional no ensino, na pesquisa, na extensão e na inovação no campo da saúde, na assistência pública humanizada e de qualidade em média e alta complexidade, e na gestão hospitalar, atuando de forma integrada com a Universidade e contribuindo para o desenvolvimento de políticas públicas de saúde

PROPOSIÇÃO DE VALOR

Maior rede de hospitais públicos do Brasil, proporcionando assistência humanizada, resolutiva e de vanguarda com o melhor campo de prática para as universidades federais, desenvolvendo ensino, pesquisa, extensão e gestão com sustentabilidade e transparência

PILARES

Sociedade

Sustentabilidade

Governança

Processos e Tecnologia

Pessoas

OBJETIVOS ESTRATÉGICOS

Melhorar o ensino, pesquisa, extensão e assistência por meio da excelência do campo de prática e gestão hospitalar eficiente

Empregar os recursos de maneira eficiente, visando à perenidade e ao equilíbrio da Rede

Gerir com competência, agilidade e transparência, garantindo continuidade das atividades na Rede

Otimizar a operação por meio da simplificação e digitalização de processos, inovação e disseminação das melhores práticas

Valorizar, capacitar e reter os talentos

VALORES

A ética é inegociável

Transparência nas ações e relações institucionais

Humanizar para transformar o cuidado

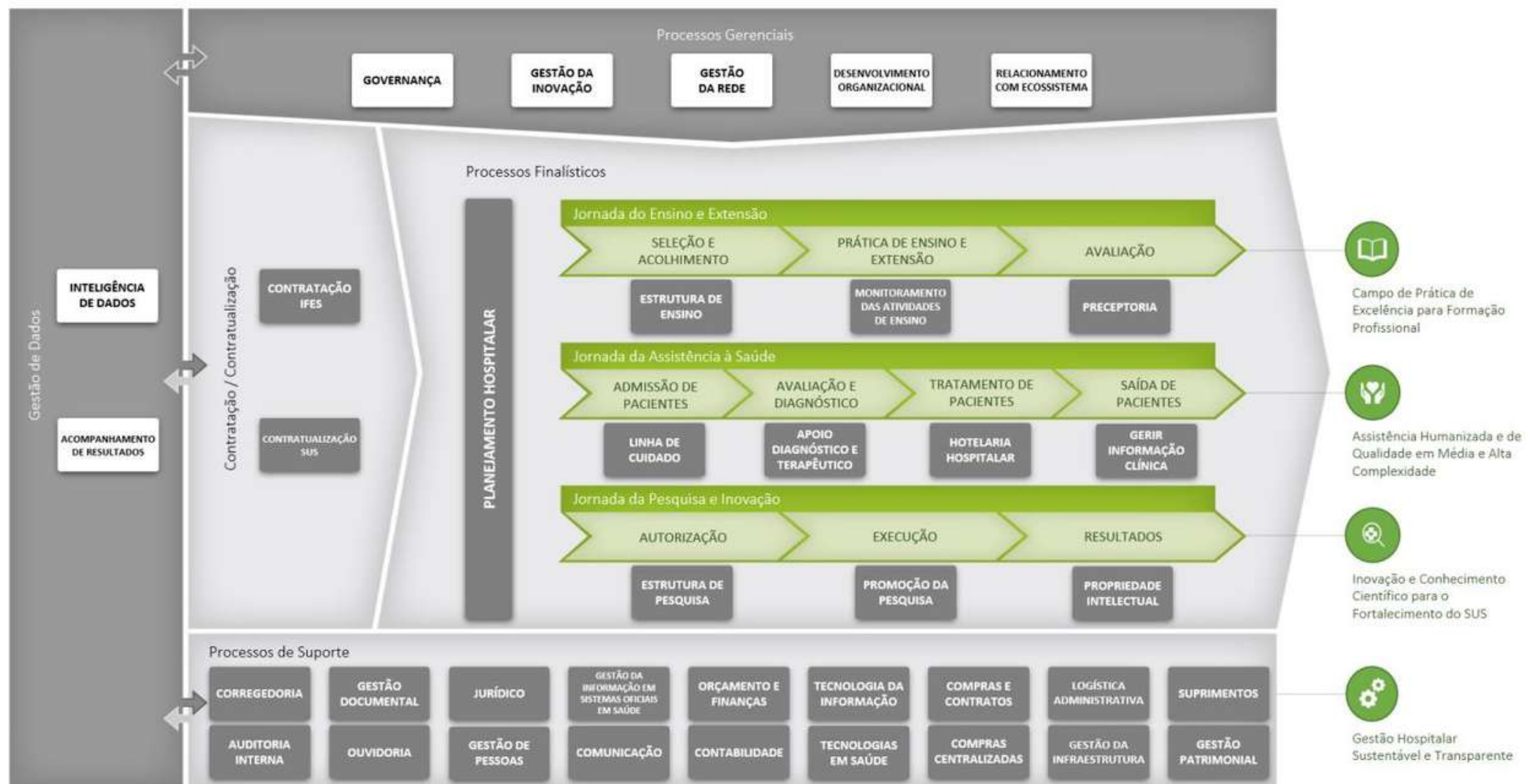
Ser sustentável para cuidar sempre

Valorizar todas as pessoas

Trabalhar em Rede para somar forças e alcançar a excelência

Inovar para fazer mais e melhor transformando a sociedade

CADEIA DE VALOR



PRINCIPAIS DESTAQUES

AMPLIAÇÃO DO CAMPO DE PRÁTICA PARA ÁREAS NÃO RELACIONADAS À SAÚDE

Parceria da UFMA, EBSERH e HU-UFMA

Com o objetivo de ampliar as áreas de atuação dos estágios no hospital para além do campo da saúde, a Universidade Federal do Maranhão, a Empresa Brasileira de Serviços Hospitalares - Ebserh e o Hospital Universitário da UFMA iniciaram oficialmente o “Projeto Piloto - Ampliação do campo de prática nos Hospitais Universitários Federais (HUFs) para outros cursos das universidades que não sejam relacionados diretamente à área da saúde.”

Para tanto, foi realizada uma solenidade de acolhimento e ambientação para os 27 alunos do estágio que integram as áreas de Administração (02), Ciências da Computação (03), Direito (02), Engenharia Civil (06), Engenharia Mecânica (02), Engenharia Química (02), Hotelaria (08) e Serviço Social (02).

“Teremos a possibilidade de aprender algumas coisas que não vemos na Academia e, com isso, conseguiremos ter uma visão mais holística...”

Jonathan Menezes, estudante do 10º período de engenharia civil da UFMA



Figura 1 e 2. Solenidade de acolhimento dos alunos da UFMA



Ação de conscientização sobre amamentação

CERTIFICAÇÃO INICIATIVA HOSPITAL AMIGO DA CRIANÇA - IHAC

Há 23 anos, o HU-UFMA vem sendo certificado “Iniciativa Hospital Amigo da Criança - IHAC”. A primeira certificação foi em 1999 e a mais recente conquista, em 2022. O HU-UFMA teve sua certificação validada em março de 2022 após reavaliação dos critérios para certificação.

Foram realizados dois cursos pelo Comitê nos quais foram capacitados 50 profissionais. Em dezembro, foi realizada avaliação interna pela equipe do Comitê da IHAC com oportunidade de melhoria no passo 2, já com programação de capacitação de 20h em março de 2023.

PRINCIPAIS DESTAQUES

MODELO ASSISTENCIAL DO HU-UFMA

Em 2022, foi realizada consulta pública para definição do Modelo Assistencial.

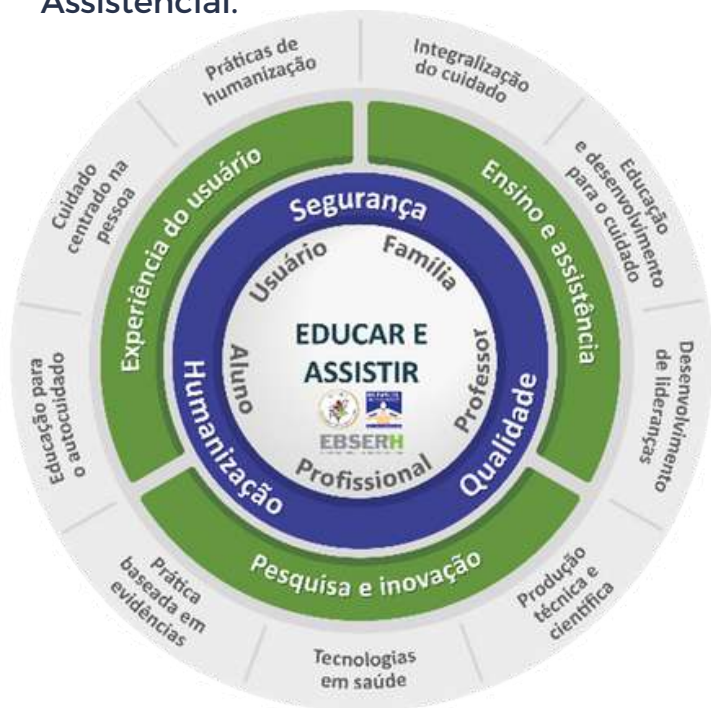


Figura 2. Modelo Assistencial do HU-UFMA

Fonte: HU-UFMA (2022)

INOVAÇÕES ASSISTENCIAIS

Exames e cirurgias

- TOETVA - nova técnica cirúrgica para tratamento da tireoide por vídeo;
- Tratamento de hérnias de disco e compressão de nervos com menor agressão cirúrgica e menor tempo cirúrgico.

Plataforma Nacional de Teleconferência de Ato Cirúrgico

Projeto desenvolvido com o Instituto do Coração (INCOR) por meio do INOVAINCOR - NÚCLEO DE INOVAÇÃO DO INCOR-HCFMUSP, que tem por objetivo desenvolver uma Plataforma Nacional de Teleconferência de Ato Cirúrgico, garantindo a realização de procedimentos cirúrgicos com qualidade e segurança em hospitais afastados dos grandes centros de treinamento e capacitação na área médica.

O projeto foi proposto em 2019, mas, devido à Pandemia de COVID 19, recomeçou em 2022, ocorrendo reuniões de alinhamento com a gestão e as equipes do HU-UFMA e do INCOR. Houve montagem de equipamentos do projeto e preparo de sala cirúrgica no Centro Cirúrgico Infantil.

Em decorrência das atividades do projeto, foram selecionados dez pacientes com viabilidade de participação para efetivação de dez cirurgias no total. No ano de 2022, foram realizados dois procedimentos.



Figura 3. Transmissão da primeira cirurgia do projeto de Teleconferência



Figura 4 - cirurgia inédita para tratar hérnias de disco significou um avanço no atendimento SUS

PRINCIPAIS DESTAQUES

HUMANIZAÇÃO DA AMBIENTAÇÃO DA PEDIATRIA

Projeto executado em parceria com a Fundação Sousândrade, com recursos oriundos da Campanha “Rainha Caipira 2021”, na ordem de R\$ 51.564,00.



Figura 5. Pintura Artística nos espaços físicos da Pediatria



Figura 6. Pintura Artística nos espaços físicos da Pediatria



Figura 7. Pintura Artística nos espaços físicos da Pediatria



Figura 8. Pintura Artística nos espaços físicos da Pediatria



Figura 9. Pintura Artística nos espaços físicos da Pediatria

Latitude: -2.520504
Longitude: -44.292355
Elevação: 35.1443 m
Precisão: 3.5 m
Tempo: 22-07-2022 16:57
Nota: 27-07-2022 humano C

PRINCIPAIS DESTAQUES

REFORMA E ADEQUAÇÃO DA UNIDADE DE DIAGNÓSTICO POR IMAGEM NA UNIDADE PRESIDENTE DUTRA

Estão sendo aplicados recursos estratégicos de custeio na ordem de R\$ 1.907.005,57. A obra tem previsão de finalização em abril/2023. O cronograma da obra está em 50% executado, com a 1ª etapa concluída, o que permitiu a instalação e aplicação do novo equipamento de ressonância magnética do HU-UFMA.

Dessa forma, o Hospital passa a dispor de 02 equipamentos de ressonância magnética de alta tecnologia, capaz de produzir exames de alta complexidade, o que representa mais benefícios para a assistência, bem como para o ensino e a pesquisa.



Figura 10. Novo equipamento de ressonância magnética instalado na Unidade de Diagnóstico por Imagem



Figura 11. Novo equipamento de ressonância magnética instalado na Unidade de Diagnóstico por Imagem



Figura 12. Continuação das obras na Unidade de Diagnóstico por Imagem

SATISFAÇÃO DOS USUÁRIOS

Nível de Satisfação Geral (0 a 5):

4 e 5
86,1%

Indicação do Hospital:

97,8%

Nível de Confiança (0 a 10):

8,87

PRINCIPAIS DESTAQUES

PREMIAÇÕES E MENÇÕES HONROSAS

Prêmio Espírito Público 2022

O trabalho “Painel Interativo de Higiene de Mãos”, idealizado pelo setor de Gestão da Qualidade, conquistou o primeiro lugar do prêmio Espírito Público 2022, na categoria Projetos que Transformam, no eixo Enfrentamento à Covid 19. [\(ver link\)](#)



Figura 13. Prêmio Espírito Público 2022

A premiação é voltada para o reconhecimento dos profissionais públicos que transformam e se dedicam à promoção de serviços públicos de qualidade. Ela está em sua quinta edição e é dividida em duas categorias: “Pessoas que Transformam” e “Projetos que Transformam”. A primeira, com os eixos setoriais: Desenvolvimento Social, Meio Ambiente, Saúde, Segurança Pública e que nesta edição teve um eixo, inédito, o Intersetorial. E a segunda, nos eixos setoriais: Educação, Gestão de Pessoas e Enfrentamento à Covid-19.

Menção Honrosa

Os profissionais da Unidade Neonatal participaram do 8º Simpósio Internacional de Reanimação Neonatal, organizado pela Sociedade Brasileira de Pediatria (SBP), e trouxeram o prêmio de Menção

Honrosa pelo trabalho “Resultados da implementação de um Programa de Qualidade na redução da hipotermia à admissão do recém-nascido pré-termo na Unidade Neonatal - Estudo de Intervenção Multicêntrico”. [\(ver link\)](#) Ainda no campo de Neonatologia houve premiação do trabalho apresentado na II Mostra Científica promovida pela Secretaria de Estado da Saúde do Maranhão (SES/MA), por meio da Escola de Saúde Pública do Maranhão (ESP/MA), que teve como tema: “Ciência, saúde e cuidado no cotidiano do SUS no Maranhão”. O trabalho “Gerenciamento do Cuidado Neonatal em Tempos de Pandemia no HU-UFMA” foi premiado no eixo de Gestão em Saúde.

Certificado de Reconhecimento - EPIMED e AMIB

As Unidades de Terapia Intensiva Adulto, Unidade de Terapia Intensiva Pediátrica e Unidade Coronariana receberam reconhecimento no enfrentamento da Pandemia de COVID-19 e na continuidade da assistência dos demais pacientes críticos.



Figura 15. Entrega do Certificado de Reconhecimento EPIMED e AMIB



Figura 16. Entrega do Certificado de Reconhecimento EPIMED e AMIB

GOVERNANÇA E ESTRATÉGIA

PLANO DIRETOR ESTRATÉGICO 2021-2023

O Plano Diretor Estratégico (PDE) do HU-UFMA, documento que norteia as estratégias do hospital, foi criado para orientar o desenvolvimento de ações de melhoria da gestão organizacional em saúde por meio da efetiva integração entre assistência, ensino e pesquisa.

Seguindo orientação do Guia de Desdobramento da Estratégia (guia dividido em 4 fases) fornecido pela Ebserh-Sede, foram criados sete subgrupos de trabalho e realizadas Oficinas de discussões e aprofundamento dos temas Assistência, Ensino, Pesquisa, Governança, Sustentabilidade Econômico-financeira, Pessoas e Processos e Tecnologias.

A partir dessas discussões foram definidos os macroproblemas por eixo de atuação. A elaboração do documento final foi efetuada em paralelo, por uma equipe específica, sendo aprovado pela Governança do HU-UFMA em reunião ordinária em dezembro/2020.

O Painel de Contribuição do HU-UFMA (abaixo) contempla os indicadores e metas internas que prestarão subsídio aos indicadores da Rede, além de projetos locais que contribuem para solucionar os macroproblemas identificados no HU-UFMA. A partir do monitoramento da execução desses projetos, está sendo possível perceber como o HU-UFMA tem avançado em direção ao alcance das metas estratégicas da Rede.

Pilar	Objetivo Estratégico	Indicador Local	Metas			Alcance			Área responsável	Projeto Local			
			2021	2022	2023	2021	2022	2023					
Sociedade	Assistência	Melhorar o ensino, pesquisa, extensão e a assistência por meio da excelência do campo de prática e gestão hospitalar eficiente	1a	Percentual de etapas de implantação do modelo assistencial do HU-UFMA executadas	23%	69%	100%	16%	48%	-	GAS	1.01	Implantação do Modelo Assistencial do HU-UFMA
	Ensino		1b	Taxa de adesão dos preceptores as atividades de base teóricas	50%	60%	70%	52,14%	84,07%	-	GEP/SEGE/UGETE	1.02	Fortalecimento das atividades de ensino na política institucional
	Pesquisa		1c	Número total de produções científicas no ano	400	450	500	469	558	-	GEP/SGPTIS/UGITS	1.03	Institucionalização de uma Política de Pesquisa Científica para o HU-UFMA
Sustentabilidade	Empregar os recursos de maneira eficiente, visando à perenidade e ao equilíbrio da Rede		2a	Índice de eficiência entre Receitas (SUS e Receita Própria) e Despesas Operacionais	0,64	0,65	0,66	0,66	0,61	-	GAD/DAF/SGOF/UPGO	2.01	Melhora do Resultado Orçamentário e Financeiro do HU-UFMA

Tabela 1. Painel de Contribuição do HU-UFMA

GOVERNANÇA E ESTRATÉGIA

PLANO DIRETOR ESTRATÉGICO 2021-2023

O Plano Diretor Estratégico (PDE) do HU-UFMA, documento que norteia as estratégias do hospital, foi criado para orientar o desenvolvimento de ações de melhoria da gestão organizacional em saúde por meio da efetiva integração entre assistência, ensino e pesquisa.

Seguindo orientação do Guia de Desdobramento da Estratégia (guia dividido em 4 fases) fornecido pela Ebserh-Sede, foram criados sete subgrupos de trabalho e realizadas Oficinas de discussões e aprofundamento dos temas Assistência, Ensino, Pesquisa, Governança, Sustentabilidade Econômico-financeira, Pessoas e Processos e Tecnologias.

Tabela 1. Painel de Contribuição do HU-UFMA

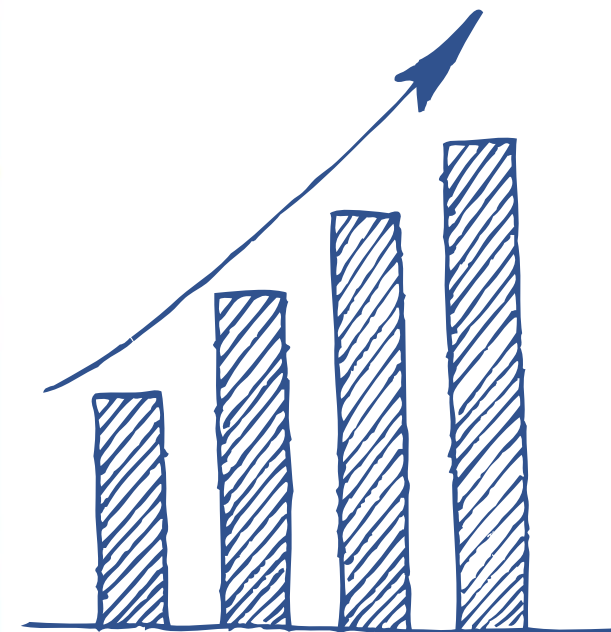
Pilar	Objetivo Estratégico	Indicador Local	Metas			Alcance			Área responsável	Projeto Local			
			2021	2022	2023	2021	2022	2023					
Sociedade	Assistência	Melhorar o ensino, pesquisa, extensão e a assistência por meio da excelência do campo de prática e gestão hospitalar eficiente	1a	Percentual de etapas de implantação do modelo assistencial do HU-UFMA executadas	23%	69%	100%	16%	48%	-	GAS	1.01	Implantação do Modelo Assistencial do HU-UFMA
	Ensino		1b	Taxa de adesão dos preceptores as atividades de base teóricas	50%	60%	70%	52,14%	84,07%	-	GEP/SEGE/UGETE	1.02	Fortalecimento das atividades de ensino na política institucional
	Pesquisa		1c	Número total de produções científicas no ano	400	450	500	469	558	-	GEP/SGTIS/UGITS	1.03	Institucionalização de uma Política de Pesquisa Científica para o HU-UFMA
Sustentabilidade	Empregar os recursos de maneira eficiente, visando à perenidade e ao equilíbrio da Rede		2a	Índice de eficiência entre Receitas (SUS e Receita Própria) e Despesas Operacionais	0,64	0,65	66	0,66	0,61	-	GAD/DAF/SGOF/UPGO	2.01	Melhora do Resultado Orçamentário e Financeiro do HU-UFMA

A partir dessas discussões foram definidos os macroproblemas por eixo de atuação. A elaboração do documento final foi efetuada em paralelo, por uma equipe específica, sendo aprovado pela Governança do HU-UFMA em reunião ordinária em dezembro/2020.

O Painel de Contribuição do HU-UFMA (abaixo) contempla os indicadores e metas internas que prestarão subsídio aos indicadores da Rede, além de projetos locais que contribuem para solucionar os macroproblemas identificados no HU-UFMA. A partir do monitoramento da execução desses projetos, está sendo possível perceber como o HU-UFMA tem avançado em direção ao alcance das metas estratégicas da Rede.

GOVERNANÇA E ESTRATÉGIA

Governança	Gerir com competência, agilidade e transparência, garantindo continuidade e das atividades na Rede	3a	Percentual de boas práticas de governança implementadas	30%	60%	90%	54,7%	80%	-	SUP/SEGOV/UPLAN	3.01	Implantação de boas práticas de governança para contribuir no alcance dos objetivos institucionais
Processos e Tecnologia	Otimizar a operação por meio da simplificação e digitalização de processos, inovação e disseminação das melhores práticas	4a	Percentual de processos implantados e validados conforme Gestão de Processos e Cadeia de Valor	11%	25%	36%	30,7%	86%	-	SUP/SETISD	4.01	Disseminação da Gestão por Processos no HU-UFMA
Pessoas	Valorizar, capacitar e reter os talentos	5a	Número de horas/capacitação por colaborador/ano	24 hs	26 hs	30 hs	20,61hs	22hs	-	GAD/DIVGP/UDP	5.01	Fomentar a cultura de aprendizagem corporativa no âmbito do HU-UFMA



ESCRITÓRIO DE PROCESSOS

O Comitê Permanente do Escritório de Processos (EP) foi instituído no dia 26 de outubro de 2022, com a primeira reunião no dia 22 de novembro.

Na ocasião foram apresentados aos participantes do comitê o Ciclo BPM, Termo de Abertura da Gestão Estruturada do Processo, Ficha de Indicadores, Cadeia de Valor da Rede Ebserh, em sua versão 1.6.

Posteriormente, o EP trouxe a redação tanto do **Regulamento Interno Escritório de Processos** quanto do **Modelo de Governança de Processos Hospital Universitário da Universidade Federal do Maranhão (MGOP)**.

GOVERNANÇA E ESTRATÉGIA

O Regulamento traz as regras de como o comitê deve funcionar. Já o MGOP estabelece as bases de atuação in loco para o mapeamento de processos, levantamento de indicadores e estabelecimentos dos riscos.

O trabalho continuou na tarefa de se obter o completo entendimento da Cadeia de Valor versão 1.6 da rede Ebserh. Com isso, foi composta uma planilha com todos os processos, relacionados por áreas.

Por meio de tal planilha, o EP conseguiu separar as responsabilidades designadas nas fichas de processo, bem como listar todos os indicadores presentes nas mesmas.

No entanto, para que houvesse uma lógica de busca dos processos e para que o Setor de Governança e Estratégia, corresponsável pelo EP no HU-UFMA, pudesse ter um cronograma de atuação, foi criada uma Matriz GUT para que as áreas colocassem os valores, baseados em Gravidade, Urgência e Tendência.

Com a Matriz GUT efetuada, a área piloto definida foi a Unidade de Cuidados Intensivos Neonatal.

CADEIA DE VALOR - Rede Ebserh - VERSÃO 1.6

Hospital Tipo I - Dados Gerais

Local de Execução		Código	Indicadores	Eixo	Função de Negócio
Sede	HU				
x	x	1.ID.1.1	Quantidade de Painéis Elaborados	Gestão de Dados	Inteligência de Dados
x	x	1.ID.1.2	Percentual de Painéis Monitorados	Gestão de Dados	Inteligência de Dados
x	x	1.ID.1.3	Quantidade de Chamados Registrados Percentual de atendimentos realizados com sucesso Percentual de chamados reabertos Tempo de conclusão de chamados	Gestão de Dados	Inteligência de Dados
x		1.ID.1.4	Percentual de painéis catalogados Quantidade de painéis de análise de dados	Gestão de Dados	Inteligência de Dados
x	x	1.ID.2.1	Quantidade de diretrizes publicadas	Gestão de Dados	Inteligência de Dados
x	x	1.ID.2.2	Percentual de fontes de dados armazenadas Quantidade de fontes de dados armazenadas Percentual de disponibilidade da fonte de dados armazenada Percentual de rotinas de carga executadas com sucesso	Gestão de Dados	Inteligência de Dados
x	x	1.ID.2.3	Percentual de rotinas de tratamento executadas com sucesso Quantidade de rotinas de tratamento	Gestão de Dados	Inteligência de Dados

Figura 16. Tabela de Fichas de Processos da Cadeia de Valor, planilhas em Excel

GOVERNANÇA E ESTRATÉGIA

GESTÃO DE RISCO E CONTROLE INTERNO

A Política de Gestão de Riscos e Controles Internos da Ebserh tem por finalidade desenvolver, disseminar e implementar metodologias de gerenciamento de riscos corporativos e controles internos, com vistas a apoiar melhorias contínuas nos processos organizacionais, projetos e iniciativas estratégicas.

Com base neste prisma, o Plano de Ação para Implantação da Gestão de Riscos e Controles Internos (GRCI) no HU-UFMA foi iniciado em 2022. O referido plano foi apresentado no dia 22/08/2022 pelo Setor de Governança e Estratégia ao Colegiado Executivo, sendo aprovado com a indicação de projeto piloto para a Unidade de Almoxarifado e Controle de Estoques.

O Plano conta com 17 ações, em que 44% delas foram concluídas ao passo que uma está em andamento, outra pendente e sete ainda não iniciadas.

Gráfico 1. Execução do Plano de Ação para Implantação da GRCI no HU-UFMA



As não iniciadas dizem respeito, em sua maioria, às etapas subsequentes da atividade que está em andamento, qual seja: Identificar os eventos de riscos, inclusive as vulnerabilidades de fraudes, dos processos priorizados, assim como os controles usados.

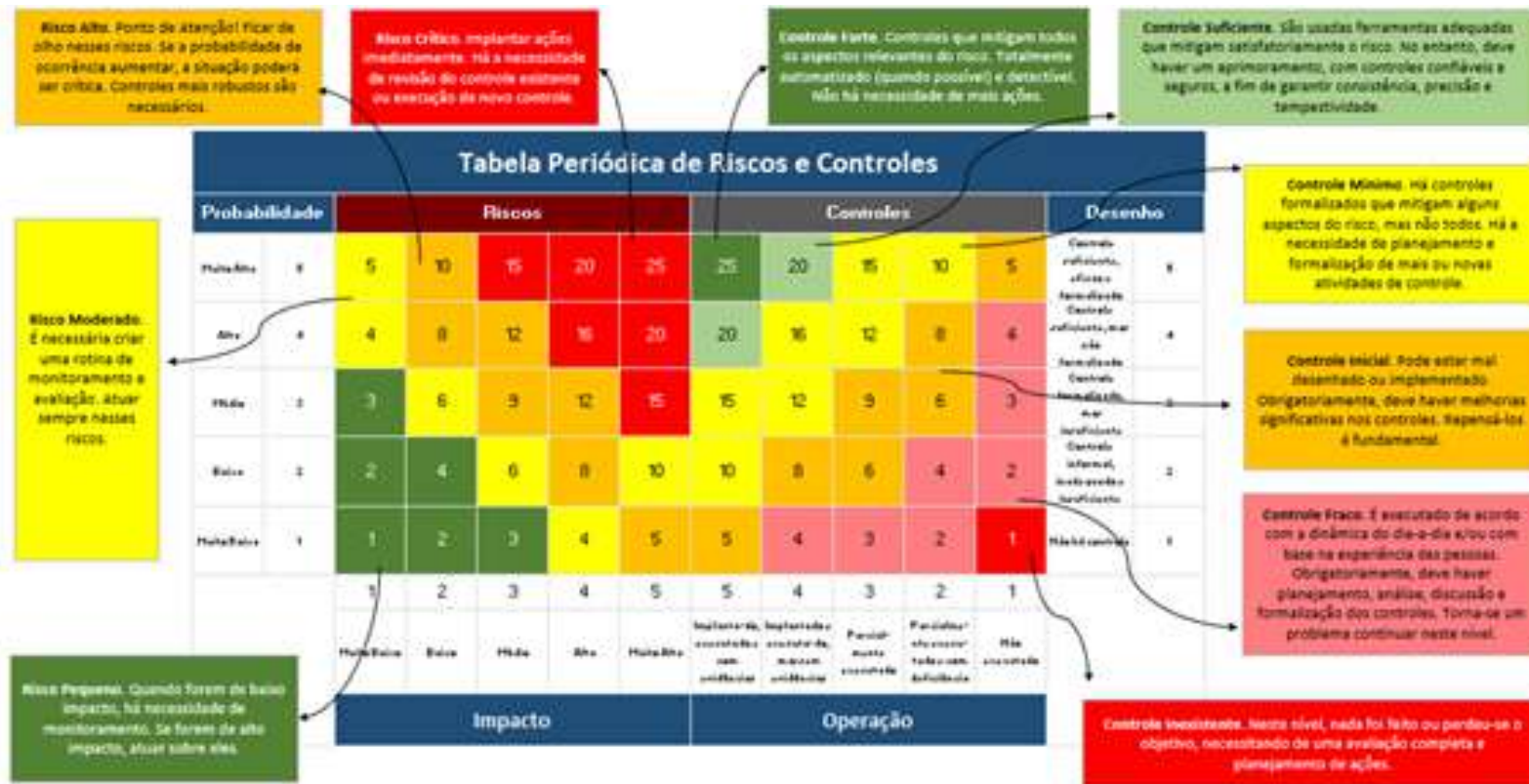
Dessa forma, inicialmente, houve a elaboração do Termo de Referência para Mapeamento de Riscos e Controles do HU-UFMA, com a descrição da metodologia e a indicação de três oficinas a serem realizadas, cujas entregas serão as Matrizes e Mapas de Riscos e Controles. Tais oficinas serão: 1. Caracterização dos Riscos e Controles; 2. Avaliação de Probabilidade e Impacto dos Riscos identificados; 3. Elaboração do Plano de Ação.



Figura 17. Termo de Referência para Mapeamento de Riscos e Controles

GOVERNANÇA E ESTRATÉGIA

Figura 18. Tabela Periódica de Riscos e Controles (Matrizes de Risco e de Controle)



Em novembro, houve uma reunião de Alinhamento com a equipe da Gerência Administrativa relacionada à área piloto definida, em que a proposta da GRCI foi apresentada, sendo definida a estratégia de análise e discussão dos riscos e controles na perspectiva do Setor de Abastecimento Farmacêutico e Suprimentos (SAFS), considerando a transversalidade dos processos das unidades relacionadas. Houve ainda o estabelecimento do cronograma de atividades e a definição dos profissionais que farão parte das oficinas, o que resultou na instituição do Grupo de Trabalho para implantação da GRCI no SAFS.

O GT vem se reunindo semanalmente e a expectativa, com base no planejamento realizado de acordo com o Plano de Ação, é que, até fevereiro de 2023, o Mapa de Riscos e Controles e a Tabela Periódica de Riscos e Controles sejam entregues, enquanto projeto piloto, para as devidas análises e discussões do Colegiado Executivo, com posterior desdobramento para outras áreas do HU-UFMA.

GOVERNANÇA E ESTRATÉGIA

AUDITORIA INTERNA

A Auditoria Interna e a Gestão do Hospital monitora o Plano de Providência Permanente (PPP) por meio do Sistema de Informações Gerenciais da Ebserh - módulo Auditoria, no qual são cadastradas todas as recomendações expedidas pela própria auditoria interna, pelos órgãos de controle interno e externo, pelo Conselho Fiscal, pelo Conselho de Administração e de outros órgãos ou entidades de regulação e fiscalização, conforme preconiza o art. 14 da IN CGU nº 09/2018.

Cabe destacar que, no relatório apresentado, encontram-se registrados, em 30/12/2022, 51 Apontamentos em monitoramento, dos quais 42 estão na condição de "Não Atendidos", enquanto 09 estão Parcialmente Atendidos. Ressalta-se que parte dos Apontamentos na condição de "Não Atendidos" foram registrados recentemente, apontando uma média de idade de 6,45/ meses.

Gráfico 2. Status dos apontamentos de Auditoria

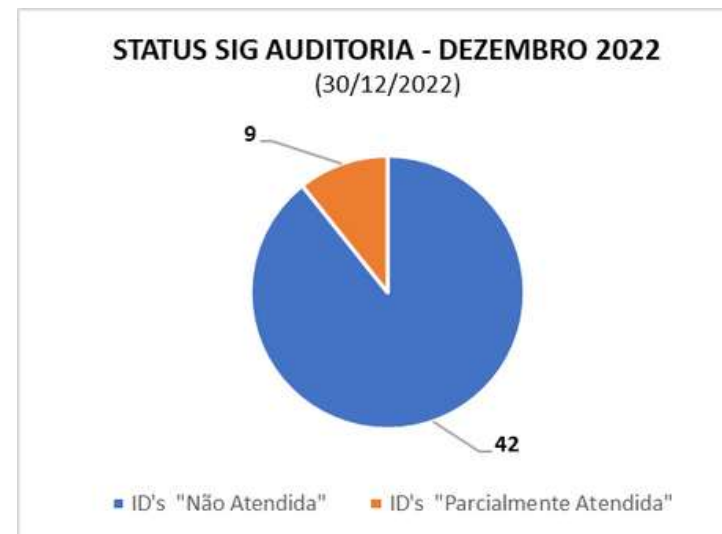


Figura 19. Resumo Gerencial (período de 2019, 2020, 2021 e 2022 até 30/12/2022)

Conforme figura acima, é importante frisar que o HU-UFMA está com o índice de resolutividade de Recomendações/Apontamento em torno de 85,91%, e média de idade dos Apontamentos em 6,45/mês, considerando a meta estabelecida pelo Conselho de Administração, que fixou para o ano de 2022, em no mínimo 50%, o índice de resolutividade, e uma média de idade dos Apontamento em torno de 15 meses.



GOVERNANÇA E ESTRATÉGIA

OUVIDORIA

Manifestações dos Usuários

Ano	2019	2020	2021	2022
Quantidade	2371	1714	3142	4104

Tabela 2. Manifestações tratadas e respondidas



Elogios. O HU-UFMA esteve presente no Ranking de Instituições mais Elogiadas do Poder Executivo Federal no Fala.BR.

Ano	2019	2020	2021	2022
Posição no Ranking	3°	5°	2°	5°
Quantidade	388	213	619	382

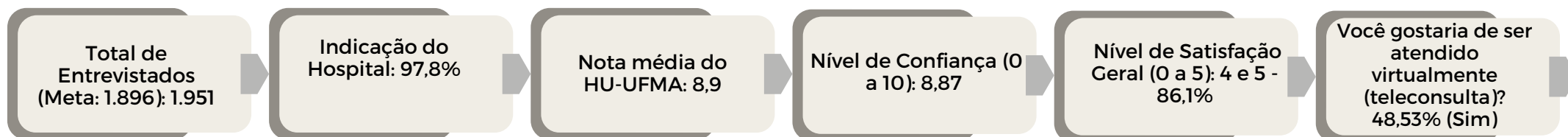
Tabela 3. Elogios

GOVERNANÇA E ESTRATÉGIA

OUVIDORIA

Satisfação dos Usuários - Pesquisa de Satisfação dos Usuários (PSU)

A Ouvidoria Geral programou a PSU/2022 para o período de 12/05 a 31/12/2022. O HU-UFMA realizou no período de 1º/08 a 30/11/2022.



Acesso à Informação

Tabela 4. Série Histórica dos Pedidos de Acesso à Informação

Ano	2019	2020	2021	2022
Quantidade	59	94	44	37

Fonte: CGU (Painel Lei de Acesso à Informação), 2022.

Boas Práticas

- O Grupo de Trabalho de Transparência ativa (GTA) foi transformado em Comissão Permanente de Monitoramento de TA e Dados Abertos;
- Designação de pontos focais para as áreas com informações de transparência ativa e dados abertos.

- Tempo Médio de Resposta (dias): 11,03
- Número de Usuários que avaliaram o atendimento da Ouvidoria: 7
- A resposta atendeu plenamente ao pedido (1 a 5): 4,86
- A resposta fornecida foi de fácil compreensão (1 a 5): 4,86
- Transparência Ativa - de 49 itens obrigatórios, o HU-UFMA cumpriu 87,8% dos itens (43), 10,2% cumpriu parcialmente (05) e não cumpriu 2,04% (01).
- O Plano de Dados Abertos do HU-UFMA está em processo de atualização para os anos de 2023 e 2024, em que foram estabelecidos, conforme cronograma, novas bases e retomada das bases que - por alguma razão - não foram abertas no prazo.
- A Carta de Serviços ao Usuário do HU-UFMA está em processo de atualização;

GOVERNANÇA E ESTRATÉGIA

CORREGEDORIA

A atividade disciplinar da Corregedoria do HU-UFMA consiste na análise prévia das denúncias recebidas, na instrução das sindicâncias e tramitação dos procedimentos disciplinares em face dos empregados públicos da EBSEH e de servidores estatutários em exercício no HU-UFMA.

Foram feitas 41 análises de admissibilidade das denúncias recebidas pela Ouvidoria do HU-UFMA.

Essa análise produziu durante a gestão 2022 os números que ora são expostos:

Classe	Quantidade	Percentual
Investigação Preliminar	27	65,85%
Processo Administrativo Sancionador	08	19,51%
PAD	02	4,87%
TAC	04	9,75%

Procedimentos disciplinares autuados

Classe	Quantidade	Percentual
Investigação Preliminar	26	74,28%
Processo Administrativo Sancionador	07	19,44%
PAD	02	2,27%
TAC	01	2,27%

Procedimentos disciplinares finalizados

Para fazer frente aos desafios planejados pelo serviço da Corregedoria do HU-UFMA, foi necessária a adoção de medidas de gestão voltadas à otimização e maior eficiência dos trabalhos Correicionais, como a padronização de procedimentos e a objetividade de análises, que contribuíram para a eficiência dos trabalhos.



HOSPITAL
PRESIDENTE DUTRA



RESULTADOS E DESEMPENHO



EBSERH
HOSPITAIS UNIVERSITÁRIOS FEDERAIS



RESULTADOS E DESEMPENHO

ENSINO E PESQUISA

ENSINO E PESQUISA

Tabela 5. Principais Indicadores Ensino e Pesquisa

Indicador	Meta	Resultados Alcançados			
		2019	2020	2021	2022
Percentual de vagas de residência estratégicas para o SUS	100% das vagas de residência em saúde oferecidas em especialidades estratégicas para o SUS	100%	100%	100%	100%
Números de residentes médicos concluintes formados/ano na Rede de Serviços do SUS (Residência Médica / COREME)	60	86	74	65	90
Números de residentes em área profissional da saúde concluintes formados/ano na Rede de Serviços do SUS/COREMU	60	68	65	59	73
Número de pesquisas científicas realizadas no HU-UFMA	150	125	94	152	114
Número de programas de residência (médica, multiprofissional e Uniprofissional)	28	37	37	38	35
Total de alunos de medicina (Graduação)	*	1038	448	581	995
Total de alunos de outras áreas da saúde (Graduação)	*	929	178	425	982
Total de Docentes	*	119	81	118	89
Número de capacitação e/ou treinamentos e tele consultorias, por telessaúde, conforme demandado e pactuado com os gestores do SUS	**	3848	2076	Serviço descontinuado	Serviço descontinuado
Número de atividades (E-saúde), (capacitação treinamentos, teleconsultas, interconsultas e transmissões EAD	300	***	***	343	418

Principais Indicadores



* Não há metas descritas, considerando que a demanda é externa, sendo absorvido todos os alunos e docentes de acordo com encaminhamento pelos departamentos acadêmicos dos cursos de graduação da UFMA.

** Não há metas descritas. Corresponde ao N° de docentes.

*** As capacitações, treinamentos e teleconsultorias, por meio da telessaúde em pactuação com gestores do SUS, foi descontinuado por motivo de encerramento do projeto financiado pelo MS (Descontinuado).

**** As atividades do E-saúde, foram iniciadas em 2021, com objetivo de promover capacitações, treinamentos e teleconsultas, interconsultas, videoaulas, transmissões em EAD de acordo com as demandas internas.

ENSINO E PESQUISA

Tabela 6. Programas de Residência Médica

Ano	Vagas de Acesso	Nº de programas	Concludentes	Residentes/ dezembro
2019	110	29	86	188
2020	101	28	74	193
2021	104	29	65	215
2022	106	26*	90	225

*Em 2022, foram descredenciados 03 programas de residências (Residência em Saúde da Família; Residência em Infectologia Pediátrica e Residência em Hemodinâmica). Motivo: Descredenciamento de programas com mais de 2 anos sem candidatos- Resolução 04/2006 da CNRM.

Residências



Tabela 7. Programas de Residências em Área em Saúde

Ano	Vagas de Acesso	Nº de programas	Concludentes	Residentes/ dezembro
2019	79	08	68	135
2020	84	09	65	139
2021	84	09	59	159
2022	84	09	73	157*

*Desistência de residentes com justificativa de inserção no serviço Público por meio de concursos e ou interesse pessoal.



Figura 20. Treinamento em Serviço dos Residentes



Figura 21. Treinamento em Serviço dos Residentes

ENSINO E PESQUISA

Graduação



Tabela 8. Alunos de Graduação

Ano	Curso de Medicina	Graduação	Docente	Internato – 9º ao 12º período Curso de Medicina
2019	1038	926	119	456
2020	448	178	81	448
2021	581	425	118	236
2022	995	966	89	390

Pesquisa



Tabela 9. Informações Pesquisas

Ano	Protocolos avaliados pelo CEP	Protocolos aprovados pelo CEP	Pesquisas HU-UFMA			Pesquisa clínica/HU-UFMA
			Pesquisas aprovadas	Docente	Técnico HU-UFMA	
2019	353	167	125	87	38	12
2020	346	179	94	67	27	10
2021	549	249	152	97	52	11
2022	707	295	114	68	50	17



Figura 22. Treinamento em Serviço dos Residentes



Figura 23. Treinamento em Serviço dos Residentes



Figura 24. Treinamento de Simulação de Suporte Básico de vida



Figura 25. Treinamento em Cirurgia Videolaparoscópica

ENSINO E PESQUISA

Ações do Plano Diretor Estratégico

Ensino

Identificou-se o seguinte macroproblema como sendo a Ausência de Protagonismo do Ensino na instituição. Tendo como Causa Raiz a Fragilidade na estratégia, implementação e consolidação de uma política institucional das atividades de ensino. Neste sentido a proposta de solução é fortalecer a priorização do ensino na política institucional, fomentando e valorizando as ações e práticas, por meio da formação permanente e estratégias de estímulo dos profissionais do HU-UFMA.

As ações realizadas em 2022, no sentido de contribuir para minimizar o macroproblema, foram:

1. Pactuações e implantações de Contratos Internos de Gestão - Contratualização Interna de Metas em Ensino e Pesquisa do HU-UFMA - com as áreas prioritárias presentes na visão da instituição e com outras áreas, Endocrinologia.
2. Criação de Planilha de Monitoramento das Atividades de Ensino;
3. Realização da I Oficina pedagógica da COREMU onde houve o envolvimento dos preceptores das diversas áreas do HU-UFMA;
4. Realização do Curso de Preceptorial da COREMU;
5. Elaboração e implantação do Projeto do curso de capacitação em preceptorial médica para COREME.
6. Inserção do HU-UFMA como campo de estágio para outras áreas de conhecimento da UFMA - Engenharias, Ciência da Computação, Administração, Ciências Contábeis e Direito.

Pesquisa e Inovação Tecnológica

Identificou-se o seguinte macroproblema como sendo a Inexistência de Incentivo à Pesquisa. Tendo como Causa Raiz a Ausência de uma política que defina diretrizes para realização das pesquisas. Neste sentido a proposta de solução definida como estratégia: viabilizar, promover e fomentar diretrizes para o desenvolvimento de pesquisas.

As ações realizadas em 2022 para solucionar esse macroproblema foram:

1. Criação das Linhas de Pesquisas do HU-UFMA
2. Criação e Publicização da Política de Desenvolvimento de Pesquisas Científicas e do Manual de Orientações para o Desenvolvimento de Produções Científicas;
3. Pactuações e implantações de Contratos Internos de Gestão - Contratualização Interna de Metas em Ensino e Pesquisa do HU-UFMA - com as áreas prioritárias presentes na visão da instituição e com outras áreas, Endocrinologia.
4. Criação de Planilha de Monitoramento das Atividades de Pesquisa;

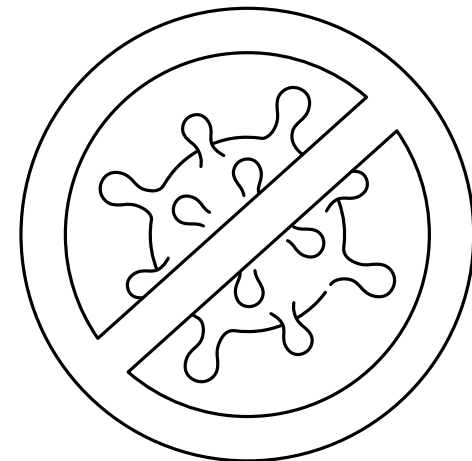
ENSINO E PESQUISA

5. Realização do Simpósio de Pesquisa Científica e Inovação Tecnológica do HU-UFMA e premiações para artigos desenvolvidos a partir de projetos de pesquisas realizados no HU-UFMA;
6. Realização de Edital N° 01/2022/HU-UFMA/EBSERH do PROGRAMA INSTITUCIONAL DE INICIAÇÃO CIENTÍFICA HU-UFMA/EBSERH/CNPq do Hospital Universitário da Universidade Federal do Maranhão (HU-UFMA), no qual proporcionou 10 (dez) bolsas de Iniciação Científica a graduandos;
7. Abertura de Edital N° 001 PIT/GEP/HU-UFMA/EBSERH do PROGRAMA DE INICIAÇÃO TECNOLÓGICA PIT/HU-UFMA/EBSERH. Com objetivo de conceder bolsas a alunos, regularmente matriculados nos cursos de graduação da Universidade Federal do Maranhão (UFMA) - Edital em andamento;
8. Participação do HU-UFMA no Edital de seleção de propostas para implantação ou consolidação de Centro De Pesquisa Clínica em Hospitais da Rede Ebserh - Edital - SEI n° 01/2022/DEPAS, no qual foi contemplado com aquisição de equipamentos em processo de recebimentos;
9. Reestruturação do Núcleo de Avaliação de Tecnologia em Saúde (NATS) com nomeação de novos membros
10. Revisão de Documentos (Regulamento, POPs, Fluxos) do NATS;
11. Divulgação de cursos em ATS para a capacitação de colaboradores do HU-UFMA e novos membros do NATS.
12. Inserção de membros do NATS na Comissão de Farmácia e Terapêutica - CFT/SUPRIN/HU-UFMA e na Comissão de Padronização de Materiais de Uso em Saúde - CPM/SUPRIN/HU-UFMA.
13. Realização do Webinar em ATS do HU-UFMA.

Ações destinadas ao combate à pandemia da Covid-19

IA seguir, são listadas algumas ações relacionadas ao combate à pandemia:

- 23 webpalestras sobre Covid-19 divulgadas e disponibilizadas pela Unidade de telessaúde;
- Realizadas 12 oficinas de orientação quanto à segurança e vigilância em saúde para estudantes de graduação (internos do curso de medicina e últimos períodos de outros cursos da área de saúde);
- Pesquisas relacionadas à Covid-19: 32 em 2020, 14 em 2021 e 05 em 2022 (1° semestre), totalizando 51 pesquisas. Exemplo de algumas delas:
 - o Repercussões Respiratórias e Motoras da Infecção em Pacientes Submetidos à Ventilação Mecânica Invasiva;
 - o Infecção Hospitalar e/ou Comunitária em Pacientes Transplantados Renais;
 - o Microangiopática Trombótica (Acometimento Entero-pulmonar) Secundária;
 - o Avaliação das Características Clínicas, Laboratoriais e Prognóstico de Pacientes Infectados;
 - o Seguimento Clínico de Pacientes e Manifestações Gastrointestinais em Unidades de Internação do Estado do Maranhão;
 - o Investigação de Alterações Morfológicas Renais no Maranhão;
 - o Pacientes Críticos no HU-UFMA: Estudo Retrospectivo; e
 - o Nível de Funcionalidade de Pacientes na Alta da Unidade de Terapia Intensiva.



ATENÇÃO À SAÚDE

Principais Números Assistenciais

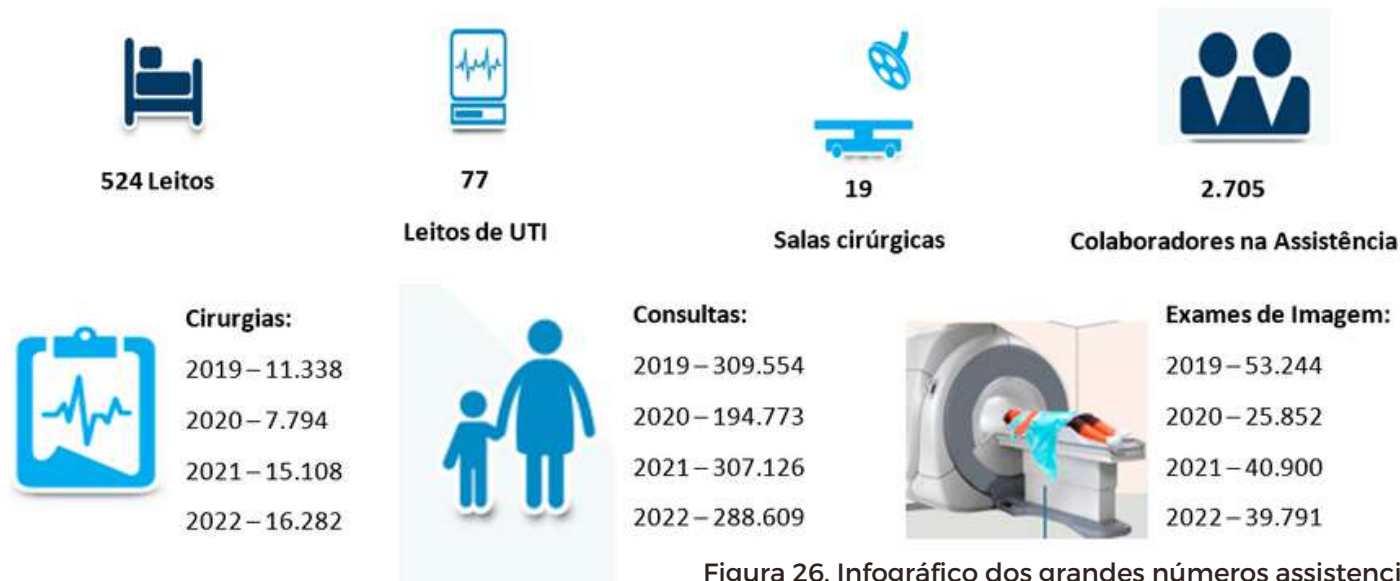


Figura 26. Infográfico dos grandes números assistenciais |

Serviços Especializados do SUS Habilitados no HU-UFMA

São 38 Serviços Especializados, sendo que os mais recentes, habilitados em 2021, foram: transplantes de fígado, musculoesquelético e cardíaco; e cirurgia oncológica.

Indicadores de Desempenho Quantificados e Alinhados aos Objetivos

Tabela 11. Indicadores de Desempenho Quantificados e Alinhados aos Objetivos

Nº	Indicador / Marcador	Meta	2019	2020	2021	2022
1	Taxa de Ocupação Hospitalar (%)	≥80	70,7	74	92	78
2	Taxa de Ocupação de Leitos de UTI (%)	≥80	81	70	79	81
3	Tempo médio de permanência por leito clínico (dias)	12	11,1	8,3	12,5	8,2
4	Tempo médio de permanência (média geral de leitos clínicos, cirúrgicos e obstétricos (dias)	6 / 7 / 7	5,5	8,3	8,6	8,8
5	Giro Leito (dias)	2,5 / 2	2,7	2,3	1,7	2,9

ATENÇÃO À SAÚDE

Nº	Indicador / Marcador	Meta	2019	2020	2021	2022
6	Taxa de parto cesáreo (%)	<40	55,02	53	53	58,45
7	Taxa de Suspensão de Cirurgia (%)	21	20,4	21,8	25	26,4
8	Taxa de Mortalidade Hospitalar (%)	<4,0	2,3	2,7	2,5	2,2
9	Densidade Global de IRAS	<3,5	UPD: 3,3 UMI: 4,5	UPD: 4,1 UMI: 2,1	UPD: 4,2 UMI: 3,4	UPD: 4,0* UMI: 4,4*
10	Taxa de Mortalidade Materna Hospitalar (%)	<0,25	0,05	0,11	0,02	0,1*
11	Taxa de Infecção em cirurgia limpa (%)	<3,5	UPD: 2,3 UMI: 2,2	UPD: 1,8 UMI: 3,0	UPD: 1,6 UMI: 3,0	UPD: 2,0* UMI: 7,4*
12	Taxa de Mortalidade Institucional (%)	<6	1,9	2,3	2,2	1,9

*Obs. Os dados da densidade global de IRAS e a taxa de infecção em cirurgia limpa são referentes aos meses de janeiro à novembro de 2022.

*UPD - Unidade Presidente Dutra e UMI - Unidade Materno Infantil

Protocolos Clínicos

A seguir apresenta-se a série histórica da elaboração/atualização de protocolos clínicos:

Tabela 12. Série Histórica da elaboração/atualização de protocolos clínicos

Ano	2019	2020	2021	2022
Quantitativo	296	300	101	276

Tempo de Atendimento Total (TAT)

Indicador adotado com o intuito de medir o tempo de liberação de exames diagnósticos (laboratório, endoscopia, métodos gráficos e hemodinâmica) para pacientes internados. O acompanhamento tem como base os alinhamentos entre as áreas de apoio diagnóstico e as áreas assistenciais de internação, utilizando a sistemática de Contratos Internos de Prestação de Serviços entre as unidades envolvidas, parametrizando o tempo acordado (metas), visando uma entrega qualificada e em tempo hábil para as condutas clínicas.

ATENÇÃO À SAÚDE

Em 2022, o TAT foi implementado nas áreas de diagnóstico por imagem e patologia, além de áreas do apoio terapêutico, a exemplo da medição do tempo de liberação de sala cirúrgica na perspectiva de iniciar a cultura de medir a eficiência na entrega da sala pela equipe do Centro Cirúrgico, haja vista a preocupação com a logística e o bom desempenho das cirurgias.

Descrição	Tipo de Exame	Meta	Resultado			Local
			2020	2021	2022	
Desempenho da liberação de exames para pacientes internados	Laboratoriais	UPD-2H	UTIAD/COVID 1: 95,2%	UTIAD: 90,37%	UTIAD: 86,82%	Unidade Hospitalar Presidente Dutra
			UCO/COVID 2: 87,37%	UCO: 91,3%		
	Métodos Gráficos (ECO, DOPPLER, EEG, MAPA, TESTE, ECG e HOLTER)	24h	99%	98%	98%	HU-UFMA
	Endoscopia (internos e ambulatoriais)	24h	100%	100%	100%	HU-UFMA
	UTI PED: 71,3%	UTIPED: 90,06%	UTI PED: 87,63%			

Tabela 13. TAT em Áreas de Apoio Diagnóstico

Descrição	Meta	Resultado	Local
Desempenho da liberação de sala Cirúrgica no Centro Cirúrgico Adulto	-	2022	Unidade Hospitalar Presidente Dutra
		00:45 (min)	

Tabela 14. TAT em Áreas de Apoio Terapêutico

Destaca-se que o TAT “Desempenho da liberação de sala Cirúrgica no Centro Cirúrgico Adulto” ainda não tem meta estabelecida, considerando a inexistência de série histórica para o que se quer medir, além do fato de que, até o momento, não se teve conhecimento de um achado científico nesses termos.

ATENÇÃO À SAÚDE

Projetos

Paciente Seguro - Unidade de Bloco Cirúrgico

O projeto trabalhou a Meta Internacional de Segurança número 4 no Centro Cirúrgico Adulto (CCA), que objetiva assegurar cirurgias com local de intervenção correto, procedimento correto e paciente correto.

A metodologia utilizada foi o Modelo de Melhoria, que parte da definição dos objetivos a serem alcançados e utiliza testes com a ferramenta de gestão PDSA para verificar os resultados, através da coleta de indicadores.

O Centro Cirúrgico Adulto (CCA) iniciou o projeto com o indicador de adesão à Lista de Verificação de Cirurgia Segura (LVCS) em 0%, mas após a realização das intervenções, participação das oficinas de aprendizagem e capacitação in loco dos colaboradores do setor, encerrou com a adesão em 100%. O indicador de antibioticoprofilaxia iniciou em 60% e findou também em 100% de administração do esquema profilático correto.



Figura 27 - Projeto Paciente Seguro



Figura 28 - Projeto Paciente Seguro

ATENÇÃO À SAÚDE

Campanha do Dia Nacional do Doador de Sangue - Unidade de Hematologia e Hemoterapia

Promovida entre os dias 21 e 25 de novembro, a Semana Nacional do Doador teve a finalidade de celebrar e reconhecer a importância dos doadores de sangue, haja vista que no dia 25 é comemorado o Dia Nacional do Doador de Sangue.



Figura 29 - Semana Nacional do Doador



Figura 30 - Semana Nacional do Doador

Projeto Higienização das Mãos - Unidade Coronariana

É um projeto de Implantação Nacional da Estratégia Multimodal de Melhoria da Higiene das Mãos, com o objetivo de aumentar a Segurança do Paciente. Teve início com a supervisão do Hospital Moinho dos Ventos - RS. Na Unidade Coronariana, conta com a participação de profissionais dos turnos matutino, vespertino e noturno.

Projeto Kelly

A Técnica de Kelly consiste em um único procedimento que corrige má formação extrofia vesical complexa do aparelho gênito urinário da criança (bexiga, uretra e genitália) - extrofia vesical, melhorando a continência e aspecto estético e funcional da genitália.

Um grupo itinerante foi criado para compartilhar esta técnica entre os cirurgiões de vários estados do Brasil, com o objetivo de operar todos os casos existentes no país. A comitiva começou a realizar as cirurgias em janeiro de 2019 e, desde então, quase 50 crianças já foram beneficiadas. Este Grupo Cooperativo de Cirurgiões Pediátricos se reúne todo mês para operar crianças que estão com extrofia vesical nas diversas cidades do Brasil sem receber honorários e arcando com todos os custos de passagens e hospedagens. No dia 19 de novembro de 2022, esse encontro ocorreu no HU-UFMA com um procedimento realizado com sucesso em uma criança.

ATENÇÃO À SAÚDE

Prevenção do Diagnóstico de Câncer de Pênis

PN no dia 04 de fevereiro de 2022 foram realizadas dez cirurgias de postectomia (circuncisão) na Unidade de Urologia como parte das atividades relacionadas às ações da Sociedade Brasileira de Urologia no combate ao câncer de pênis.

A postectomia é indicada para os casos de fimose, fator que pode contribuir para o câncer de pênis, um tipo de tumor que atinge milhares de homens anualmente.

Campanha Agosto Dourado - Semana Mundial de Aleitamento Materno

Durante a campanha foram realizadas ações, tais como: promoção do aleitamento para trinta colaboradores do HU-UFMA em parceria com o Serviço Ocupacional e Segurança do Trabalho (SOST), oficina de Orientações da Amamentação na Atenção Primária, capacitando sessenta enfermeiros da atenção básica e oito ações externas ao Hospital de promoção do aleitamento materno.

Campanha Setembro Verde - Campanha Nacional de Doação de Órgãos e Tecidos para Transplante

Ao longo do mês de setembro, foram desenvolvidas ações relacionadas à Campanha Nacional de Doação de Órgãos e Tecidos para Transplante pela equipe da Comissão Intra-Hospitalar de Doação de Órgãos e Tecidos (CIHDOTT) do HU-UFMA, em parceria com a Central Estadual de Transplantes do Maranhão (CET/MA), dentre as quais destacaram-se:

- Palestras e rodas de conversa no HU-UFMA, outras unidades de saúde do Estado, na Defensoria Pública, no Conselho Regional de Fisioterapia e Terapia Ocupacional (CREFITO);
- Entrevista em emissora de TV;
- Mobilização na Avenida Litorânea com pacientes renais e em fila de espera para transplante.

Pacientes atendidos na pandemia da Covid-19

2020	2021	2022
816	473	763

Tabela 15. Número de Pacientes Atendidos

ADMINISTRAÇÃO

Ampliação e Avaliação da Força de Trabalho

Contratações	2019	2020	2021	2022
Efetivo	73	131	250	168
Temporário	0	177	235	1
Total	73	308	485	169

Tabela 16. Contratações

Dimensionamento da Força de Trabalho 2022				
Distribuição por tipo vínculo	Área Meio	Área Fim	Outros	Total
Ebserh efetivo	263	2.091	0	2.354
Ebserh temporário	0	3	0	3
Ebserh cargos confiança	0	0	85	85
UFMA	21	546	0	567
Ministério da Saúde	100	98	0	198
Total	384	2.738	85	3.207

Tabela 17. Dimensionamento da Força de Trabalho

Destaca-se como fator positivo o amadurecimento dos processos/fluxos de trabalho, além da composição da equipe de trabalho, que foi estruturada internamente em núcleos, visando a um melhor atendimento ao grande volume de demandas, tanto da Administração Central da Ebserh, quanto no Hospital, dispensado à unidade.

ADMINISTRAÇÃO

Implementação de Recurso Específico para Capacitação

Descentralização de Crédito para Capacitação	2019	2020	2021	2022
	R\$ 70.000,00	R\$ 140.000,00	R\$ 75.000,00	R\$ 75.000,00

Tabela 18. Descentralização de Crédito para Capacitação

Ações Afirmativas e de Prevenção e Combate ao Assédios Moral e Sexual

O HU-UFMA, comprometido com propósito de corrigir possíveis desigualdades sociais e assegurar um ambiente mais humanizado e justo, iniciou no segundo semestre de 2022 uma jornada de sensibilização e esclarecimento sobre ações afirmativas, por meio do Projeto Diversidade e Inclusão - “Tudo bem não sermos iguais, a diferença nos enriquece”, fomentando um clima de aceitação, acolhimento e respeito às pessoas, independente da sua raça, cor, credo, nacionalidade, orientação sexual e valores pessoais.

O projeto contou com as seguintes ações de divulgação e aprendizado:

- Ciclos de palestras sobre diversidade e inclusão;
- Endomarketing com pautas de diversidade voltado para colaboradores
- Criação e Divulgação de calendário afirmativo para celebrar datas históricas importantes sobre a pauta da Diversidade.

Outro destaque foi a Palestra sobre Assédio Moral e Sexual na Semana Interna de Prevenção a Acidentes de Trabalho-SIPAT 2022, com foco em ações preventivas e de combate aos assédios no âmbito do Hospital. O evento contou com palestras sobre o tema e apresentação e divulgação da Comissão de Mediação de Conflitos, onde todos os integrantes da comissão foram apresentados aos profissionais, divulgado o fluxo de atendimento da comissão, formas de acesso, trâmites e processamento de demandas e resultados das atividades desempenhadas. É importante frisar que as atividades da Comissão é um canal administrativo de identificação de intercorrências, avaliação de casos de forma colegiada e tentativa de conciliação interna de demandas de conflitos (que engloba casos de assédio) na instituição.

ADMINISTRAÇÃO



Figura 31. Card do Projeto "Proteger"

Ações Direcionadas ao Bem-Estar Físico e Mental do Trabalhador

Programa de Saúde Mental - Projeto "Proteger", com o intuito de reduzir o nível de estresse na equipe, assim como o risco de problemas decorrentes da vivência da pandemia. O HU-UFMA desenvolveu o projeto Proteger. Ele é composto por um conjunto de iniciativas que buscam cuidar da saúde mental dos colaboradores, melhorando a qualidade de vida laboral, por meio do apoio, organização da rotina e reabilitação.

Ampliação de Ações Desenvolvidas no âmbito da Saúde Ocupacional e Segurança do Trabalho

Ações da Unidade de Saúde Ocupacional e Segurança do Trabalho	2019	2020	2021	2022
Exames de Saúde Ocupacional	1.071	1.334	2.618	2044
Avaliação de Restrição	21	13	30	33
Doses de Vacinas Aplicadas	1.676	859	2.244	2502
EPIs Disponibilizados pelo HU	3.357	52.368	28.304	15.557

Tabela 19. Ações da Unidade de Saúde Ocupacional e Segurança do Trabalho

Não obstante, considera-se como avanços a evolução positiva no número de exames ocupacionais realizados a cada ano e maior participação dos trabalhadores nas campanhas vacinais. Do outro lado, demonstra-se uma redução no número de acidentes de trabalho ocorridos no mesmo período, sinalizando uma melhoria na efetividade das ações de gestão de riscos ocupacionais implantadas.

Para além, foi realizada a Semana de Prevenção de Acidentes de Trabalho - SIPAT 2022, onde foram ministradas palestras diversas com temáticas voltadas para: saúde do homem e da mulher; envelhecimento; capacitismo; acidentes de trabalho; assédio moral e sexual e conciliação de conflitos. Foi registrado o número total de 268 participantes nos eventos.

Cabe destacar que ainda foi realizada a Campanha do Setembro Amarelo, voltada para a conscientização da prevenção do suicídio na qual realizou-se a entrega de panfletos informativos para os colaboradores e uma roda de conversa das chefias e lideranças com Dra. Emanuelle Rios, psiquiatra, cujo tema abordado foi: Um olhar voltado para o acolhimento.

ADMINISTRAÇÃO

Avanços na Infraestrutura Física e Tecnológica

Retomada das obras de reforma e adequação da Unidade de Terapia Intensiva Neonatal na Unidade Materno Infantil

Figura 33. Conclusão das Obras da 1ª etapa



Figura 35. Obras em andamento - 2ª etap



Figura 32. Conclusão das Obras da 1ª etapa



Figura 34. Obras em andamento - 2ª etapa



ADMINISTRAÇÃO

Pintura das fachadas das edificações do HU-UFMA

·Recursos aplicados na ordem de R\$ 125.971,25 no resgate da identidade visual da Unidade Materno Infantil.

Figura 36. Fachada da Unidade Materno Infantil (antes e depois)



·Recursos aplicados na ordem de R\$ 55.463,77 na renovação da identidade visual do Centro de Referência em Oftalmologia.

Figura 37. Fachada do Centro de Referência em Oftalmologia (antes e depois)



ADMINISTRAÇÃO

Adequação dos sistemas estruturais e das casas de máquinas para instalação de 02 (dois) novos elevadores na Unidade Presidente Dutra e 01 (um) novo elevador na Unidade Materno Infantil

Figura 38. Novo elevador de serviços da Unidade Presidente Dutra



Estão sendo aplicados recursos na ordem de R\$ 405.549,00. O cronograma dos serviços está 55% executado, com a instalação do novo elevador de serviço da Unidade Presidente Dutra em fase de finalização. O projeto tem previsão de finalização em fevereiro/2023.

Impermeabilização da cobertura do Bloco C (UTI Adulto) da Unidade Presidente Dutra



Recursos na ordem de R\$ 69.136,24 na recuperação da impermeabilização da laje do Bloco C. Os trabalhos foram concluídos em outubro/2022.

Figura 39. Impermeabilização da laje do Bloco C

ADMINISTRAÇÃO

Substituição da cobertura metálica do acesso à Unidade de Nefrologia na Unidade Presidente Dutra

Recursos na ordem de R\$ 61.875,46 na recuperação da cobertura em treliça metálica espacial no acesso à Unidade de Nefrologia do HU-UFMA. Os trabalhos foram concluídos em agosto/2022.

Figura 40. Cobertura no acesso à Unidade de Nefrologia



Avanços Relativos à Responsabilidade Ambiental e Sustentabilidade

Coleta Seletiva e Reciclagem

O HU-UFMA mantém um programa de coleta seletiva de lixo e reciclagem por meio do Termo de Cooperação celebrado com Associação de Catadores de Material Reciclável - ASCAMAR. Destaca-se que, em 2022, registrou-se um aumento de 80% no volume de bombonas de plástico e 145% no volume de papelão disponibilizados para reciclagem, quando comparados com o mesmo período de 2021

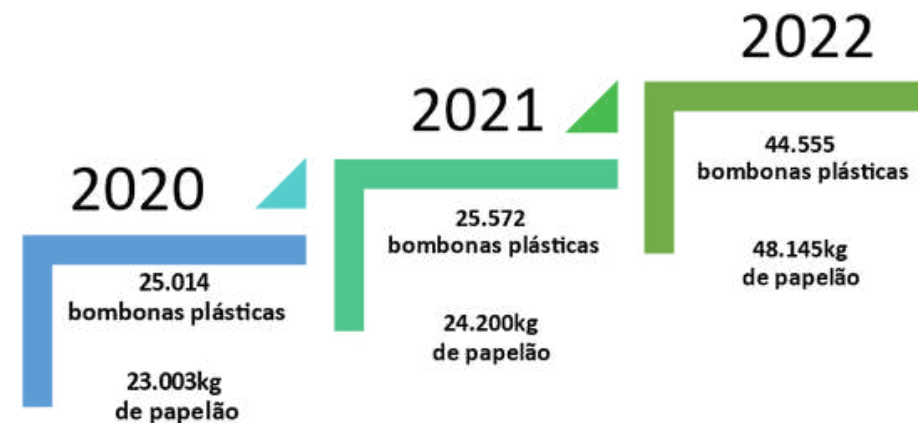


Figura 41. Coleta seletiva e reciclagem

ADMINISTRAÇÃO

Eficiência Energética

Em 2019, dando continuidade ao projeto pioneiro iniciado em 2016, foram realizados investimentos na ordem de R\$ 154.000,00 para implantação de 02 Usinas Fotovoltaicas, com potência instalada de 41kWp e geração média mensal de 8.600kWh/mês.

As usinas foram instaladas nas coberturas do Instituto do Fígado e do Centro de Referência em Oftalmologia do HU-UFMA.

Em 2020 um novo aporte de R\$ 700.000,00 foi aplicado na instalação de um novo sistema de minigeração solar, com potência instalada de 243kWp e geração média mensal de 35.000kWh/mês, ocupando toda a cobertura da Unidade Materno Infantil.

Atualmente, o HU-UFMA dispõe de 04 usinas fotovoltaicas, com potência instalada de 305kWp e geração média anual de 376.443,84 kWh/ano, o que gerou uma economia acumulada de R\$ 732.764,80 até 2022.

Figura 42. Cobertura da Unidade Materno Infantil com usina fotovoltaica



Boas práticas

Implantação dos serviços terceirizados de transporte inter-hospitalar de pacientes



Figura 43. Ambulância usada no transporte inter-hospitalar de pacientes

O serviço de remoção dos pacientes dispõe de 02 (duas) ambulâncias: 01 (uma) Tipo B - Suporte Básico e 01 (uma) Tipo D - Suporte Avançado, proporcionando conforto e segurança aos pacientes. O serviço está disponível 24 horas/dia, todos os dias da semana, e oferece uma central exclusiva de atendimento.

A implantação foi realizada no mês de outubro e, no último trimestre do ano, foram registrados 888 chamados, com custo médio de R\$ 198,12/remoção e uma média mensal de 280 remoções na ambulância básica e 25 remoções na ambulância avançada.

ADMINISTRAÇÃO

Implantação do sistema de gestão de enxoval - RFID

A implantação da rastreabilidade RFID gerou mudanças internas relevantes, levando ao correto entendimento do processo de consumo do enxoval (entradas, saídas, peso limpo, peso sujo, distribuição por áreas etc.) e à análise crítica sobre o consumo por itens e por áreas.

Com isso, as metas de distribuição internas começaram a ser revisadas e os dimensionamentos ajustados à real necessidade do hospital, a exemplo dos lençóis para pacientes, em que houve uma redução na meta diária de 1.800 para 1.500 lençóis. Por meio da análise de peças consumidas versus paradas nas áreas do hospital, é possível discutir processos e viabilizar a redução de custos, por meio do consumo consciente, da redução das perdas e dos estoques paralelos.



Figura 44. Implantação da RFID

Nova metodologia de gestão dos resíduos hospitalares



Figura 45. Pesagem de volume de resíduos produzidos

192.738 Kg
Resíduos
Infectantes

Em outubro/2022, iniciou-se a implantação do novo contrato de gestão dos resíduos hospitalares, com uma nova metodologia de aferição dos serviços prestados, qual seja, a pesagem do volume de resíduos produzidos em quilo (kg), em substituição ao quantitativo de bombonas coletadas.

Dessa forma, no último trimestre do ano, foi registrada uma redução na ordem de 45% nos custos do serviço, quando comparados com a metodologia da contratação anterior, o que equivale a uma economia estimada em R\$ 515.000,00 em 12 meses.

ADMINISTRAÇÃO

Projeto piloto de prospecção do mercado para nova contratação dos serviços de nutrição e alimentação hospitalar

Projeto originado na Administração Central, cujo objetivo é padronizar os contratos do serviço de nutrição para todos os hospitais da Rede Ebserh, prezando pela qualidade no atendimento aos usuários, inovando em tecnologias e garantindo aos fornecedores uma vigência mínima de 36 meses, como estratégia de incentivo do mercado para atrair os investimentos necessários.

Como atividade do projeto, o HU-UFMA realizou duas audiências públicas com o mercado fornecedor de Alimentação Hospitalar, com o objetivo de apresentar o novo modelo de contratação a ser implantado na Rede, além de fomentar contribuições e esclarecer dúvidas do mercado, promovendo ganhos e experiências para todos os envolvidos.

O projeto está na fase de licitação, com a **estimativa dos custos na ordem de R\$ 18 milhões por ano.**

Ações de humanização da Unidade de Produção e Distribuição de Refeições

- Almoço especial em prol do Dia D de Doação de Órgãos, junto à Unidade de Transplante, com música ao vivo nos refeitórios;
- Almoço especial em homenagem ao Dia das Mães, com música ao vivo nos refeitórios;
- Lanche especial para as crianças da Unidade de Nefrologia na semana do Dia das Crianças;
- Almoço especial para os pacientes da Pediatria no Dia das Crianças;
- Lanche especial de Natal para todos os pacientes da Unidade de Nefrologia;
- Ação das estagiárias de Nutrição no refeitório da Unidade Presidente Dutra, com orientações aos usuários sobre o consumo consciente de sal e açúcar.



Figura 46. Ações diversas na Unidade de Produção e Distribuição de Refeições

ADMINISTRAÇÃO

Implantação do Sistema de Gerenciamento de Tecnologias em Saúde (GETS)

O GETS é um sistema de gerenciamento dos equipamentos médicos com visão integrada e centralizada. O Sistema foi implantado pela Administração Central em todas as unidades hospitalares e permite auxiliar o acompanhamento diário do parque de equipamentos médico-hospitalares.

O principal benefício com a implantação do sistema foi a padronização das informações gerenciais, dos processos de trabalho e dos indicadores de desempenho da Engenharia Clínica na Rede Ebserh.

Dentre os benefícios do GETS estão a disponibilização do histórico completo dos equipamentos, o controle da aquisição de novos aparelhos, a possibilidade de gestão em tempo real dos 3.487 Equipamentos Médico-Hospitalares ativos no HU-UFMA, a rastreabilidade dos processos que envolvam tecnologias em saúde, como a programação e gestão das manutenções preventivas. Permite ainda realizar estudos de quantitativo de equipamentos ativos e inativos, possibilitando, o planejamento adequado de novos investimentos.

Upgrade do aparelho de ressonância magnética da Philips, modelo Achieva, 1.5 Tesla

O processo de upgrade necessitou de uma equipe multidisciplinar para contemplar todas as necessidades de adequação e para que tudo ocorresse da forma mais segura e eficiente possível. Foram envolvidos os Setores de Engenharia Clínica, de Infraestrutura Física, da Administração e da Unidade de Diagnóstico por Imagem. O projeto foi iniciado em 2021, sendo concluído em dezembro de 2022.

O HU-UFMA está com seu equipamento de ressonância magnética da Philips modernizado. O upgrade estendeu a vida útil da máquina por pelo menos em mais 10 ou 15 anos, ou seja, similar à compra de um novo equipamento, que teria um custo muito maior. O valor total do investimento foi de R\$ 2.807.000,00.



Figura 47. Aparelho de ressonância magnética da Philips, modelo Achieva, 1.5 Tesla

ADMINISTRAÇÃO

Implantação da nova metodologia de contratação dos serviços de gestão da frota de veículos

Em outubro de 2022, o HU-UFMA implantou uma nova solução informatizada para gestão da frota de veículos afim de otimizar o controle sobre as manutenções, reduzir despesas e aumentar a disponibilidade da frota. O sistema de gestão auxilia na programação das manutenções preventivas, no controle dos custos e produz dados para a tomada de decisões pela Administração.

O principal benefício se traduz em ter a gestão da frota focada em uma programação de serviços para que os veículos estejam sempre em bom estado e disponíveis para uso.

Com a nova metodologia é possível ter um panorama geral da frota veicular, quais estão em uso, quais estão programados ou parados na oficina, o que gera mais controle e eficiência na gestão dos veículos do Hospital.

Nível de acuracidade do almoxarifado no Inventário Geral de Estoques 2022

A gestão de estoque é uma atividade de grande relevância para que as organizações possam atingir suas metas de sustentabilidade financeira. A acurácia dos produtos dentro do estoque mede a confiabilidade das informações, uma vez que um estoque acurado é gerador de indicadores com precisão.

No Inventário Geral de Estoques de 2022, identificou-se 5.502 itens no banco de dados do Sistema Pandora, o que representa um decréscimo de 4,82%, quando comparado com o inventário 2021 (5.781 itens). Desse total, apenas 35 itens apresentaram variação de estoque após as contagens.

Registrou-se ainda outros avanços importantes, como uma melhor organização dos estoques, a finalização das contagens em 02 dias, a liberação pós conferência final dos almoxarifados satélites (CUT OFF) e a diminuição das divergências entre o estoque do sistema e o estoque físico.

Do total de 5.502 itens conferidos, aferiu-se uma acuracidade na ordem de 99,36%, representando uma manutenção no nível de confiabilidade das informações do Sistema Pandora, uma vez que, em 2021, também se obteve acurácia de 99,36%, demonstrando a confiança e a segurança quanto às práticas desenvolvidas pelas equipes dos almoxarifados e farmácias.

Os resultados obtidos evidenciam a confiabilidade dos controles, dos processos de trabalho, dos métodos de armazenamento e das movimentações dos materiais de consumo do HU-UFMA no exercício de 2022.



Figura 48. Inventário – Acurácia de 99%

ADMINISTRAÇÃO

Ações do Plano de Diretor Estratégico

Pessoas

O projeto sofreu uma reestruturação no seu escopo, onde a proposta de solução passou a ser o fomento da cultura de aprendizado corporativo no âmbito do HU-UFMA. Para o alcance de sucesso nas entregas do projeto foi fundamental tornar a gestão do conhecimento prioridade na Instituição, por meio do aperfeiçoamento dos instrumentos oficiais de capacitação existentes.

Pensando nisso, foi aprovada uma nova estrutura analítica, em que o Plano de Desenvolvimento de Competências - PDC (plano anual de capacitação desenvolvido pelas áreas a partir das lacunas de competências identificadas no ano posterior) ganhou destaque, sendo realizada uma série de ações no decorrer do ano para garantir o seu aprimoramento, a saber:

- Elaboração do Manual de Gestão de Pessoas do HU-UFMA, com os eixos Administração de Pessoal, Desenvolvimento de Pessoal e Saúde Ocupacional e Segurança do Trabalho, publicado na plataforma E-Quali;
- Elaboração da Instrução de Trabalho: Como elaborar o Plano de Desenvolvimento de Competências, publicada na plataforma E-Quali;
- Realização da 1ª Oficina construindo o PDC, com a realização de 8 eventos de 4 horas cada, contando com o alcance de 73% das áreas do HU-UFMA; e
- Elaboração e aprovação do Plano de Desenvolvimento de Competências do ano de 2023, publicado na plataforma E-Quali.

Sustentabilidade

O projeto também sofreu alteração e reformulação em seu escopo com objetivo de estreitar o desenvolvimento das ações em dois pontos estratégicos no equilíbrio econômico da organização referentes redução da despesa e aumento das receitas, visando potencializar o uso dos recursos disponíveis.

Juntamente como a remodelação do escopo houve o novo detalhamento da métrica do indicador, possibilitando uma melhor clareza quando da coleta e quantificação da performance.

Na mesma trilha, possibilitou a elaboração das propostas das ações para o atendimento do escopo, por meio da indicação dos Planos:

- Plano de Redução das Despesa de Custeio
- Reavaliar os controles e contratos de prestação de serviços;
- Plano de Melhoria de Desempenho das Metas do Contrato do SUS
- Levantar o desempenho dos serviços que estão impactando no alcance das metas da Contratualização;
- Plano de Aumento das Receitas Próprias
- Prospectar receitas junto a parceiros e terceiros cujo objetivo é levantar recursos para execução de demandas estratégicas não contempladas no Contrato de Objetivos do Hospital.

ADMINISTRAÇÃO

ORÇAMENTO E FINANÇAS

CRÉDITO ORÇAMENTÁRIO RECEBIDO EM 2022 - UG: 155010	
Teto MAC	R\$ 78.231.892,40
FAEC Exerc. 2022	R\$ 9.302.307,63
FAEC Exerc. 2021	R\$ 303.660,42
Diárias	R\$ 51.839,63
Capacitação	R\$ 75.000,00
Covid	R\$ 88.666,38
Rehuf MEC - Custeio	R\$ 42.757.612,85
Rehuf MEC - Capital	R\$ 7.497.131,56
Receita Própria	R\$ 198.630,43
TOTAL	R\$ 138.506.741,30
TOTAL CUSTEIO E INVESTIMENTO	
Total custeio	131.009.609,74
Total Investimento	7.497.131,56

Tabela 20. Crédito Orçamentário - UG 155010

CRÉDITO ORÇAMENTÁRIO RECEBIDO EM 2022. UG: 154041 (UFMA); 154072 (HU-UFMA)	
<i>Recursos para pagamento</i>	<i>Valor</i>
Folha de pessoal Ministério da Educação (MEC) lotado no HU-UFMA	R\$ 79.209.826,21
Folha de Residências Médica e Multiprofissional:	R\$ 23.434.276,87
Gratificação por Encargo de Curso ou Concurso (GECC)	R\$ 5.643,20
Programa de Formação do Patrimônio do Servidor Público (PASEP) - Folha pessoal MEC	R\$ 679.185,06
TOTAL	R\$ 103.328.931,34

Tabela 21. Crédito Orçamentário - UG 154041 (UFMA) / UG 154072 (HU-UFMA)

ADMINISTRAÇÃO

Tabela 21. Crédito Orçamentário - UG 154041 (UFMA / UG 154072 (HU-UFMA)

EMPENHOS DE MATERIAL PERMANENTE			
UG	Data de Emissão	Valor	Discriminação
155010	23/02/2022	R\$ 6.950,00	10 Cesto para autoclave
155010	17/03/2022	R\$ 12.150,00	30 Cadeira fixa espuma
155010	17/03/2022	R\$ 65.000,00	100 Cadeira de Escritório
155010	17/03/2022	R\$ 17.952,00	05 Bebedouro de água, tipo industrial/ 10 Bebedouro de água, tipo pressão
155010	17/03/2022	R\$ 6.775,02	03 Refrigerador de alimentos
155010	17/03/2022	R\$ 6.600,00	05 Frigobar
155010	24/03/2022	R\$ 65.600,00	01 Audiômetro
155010	29/03/2022	R\$ 11.966,65	05 Transpassador de paciente, tipo prancha
155010	29/03/2022	R\$ 3.565,86	03 Mesa de mayo
155010	29/03/2022	R\$ 4.180,00	10 Escada hospitalar/ 03 Mesa de mayo
155010	30/03/2022	R\$ 283.000,00	01 Grupo Gerador
155010	17/05/2022	R\$ 152.697,00	300 Cadeiras sobre longarina
155010	19/05/2022	R\$ 20.745,90	30 Armário de aço
155010	20/05/2022	R\$ 22.900,00	01 Centrífuga / 01 Microcentrífuga
155010	20/05/2022	R\$ 35.220,00	01 Freezer vertical
155010	26/05/2022	R\$ 70.680,00	02 Autorefrator com ceratômetro
155010	26/05/2022	R\$ 52.740,00	01 Aparelho de estudo urodinâmico
155010	26/05/2022	R\$ 76.400,00	02 Berço Hospitalar/ 04 Aparelho de Fototerapia/ 04 Analisador Parâmetros

ADMINISTRAÇÃO

155010	26/05/2022	R\$ 37.156,00	04 Aparelho de Fototerapia
155010	26/05/2022	R\$ 131.600,00	07 Equipamentos para aquecimento de soluções
155010	26/05/2022	R\$ 5.352,50	05 Balança eletrônica
155010	28/06/2022	R\$ 12.898,00	02 Bomba centrífuga/ 02 Bamba Centrífuga
155010	06/07/2022	R\$ 28.000,00	02 Câmara de conservação
155010	06/07/2022	R\$ 16.000,00	01 Litotriptor
155010	19/07/2022	R\$ 3.000,00	02 Bomba centrífuga
155010	19/07/2022	R\$ 1.890,00	01 Cadeira de rodas
155010	19/07/2022	R\$ 3.833,00	01 Cadeira de rodas
155010	19/07/2022	R\$ 1.100,68	01 Cadeira de rodas
155010	19/07/2022	R\$ 5.703,00	02 Cadeira de rodas
155010	19/07/2022	R\$ 1.840,00	01 Maca clínica
155010	19/07/2022	R\$ 19.427,32	02 Aparelho de ar-condicionado de 30.000 btus
155010	19/07/2022	R\$ 22.343,88	03 Aparelho de ar-condicionado de 24.000 btus
155010	19/07/2022	R\$ 24.450,00	03 Aparelho de ar-condicionado de 60.000 btus
155010	25/07/2022	R\$ 4.300,00	02 Carro de transporte de roupas
155010	27/07/2022	R\$ 11.154,00	05 Bebedouro de água, tipo industrial
155010	30/08/2022	R\$ 184.800,00	10 Microcomputadores
155010	05/09/2022	R\$ 11.260,00	02 Carro de transporte de material contaminado/ 02 Carro de transporte de material esterilizado
155010	30/09/2022	R\$ 3.399,00	05 Bebedouro água, tipo pressão
155010	21/10/2022	R\$ 17.010,00	09 Cadeira de rodas, funcionamento manual
155010	21/10/2022	R\$ 49.757,04	08 Aparelhos de ar-condicionado

ADMINISTRAÇÃO

155010	21/10/2022	R\$ 82.802,00	23 Aparelhos de ar-condicionado
155010	21/10/2022	R\$ 179.396,06	72 Aparelhos de ar-condicionado
155010	24/10/2022	R\$ 169.200,00	09 Equipamentos para aquecimento de soluções
155010	27/10/2022	R\$ 21.193,28	08 Estante Metálica
155010	27/10/2022	R\$ 13.830,60	20 Armário de aço
155010	27/10/2022	R\$ 8.150,00	01 Aparelho de ar-condicionado 60.000 btus
155010	31/10/2022	R\$ 3.399,00	05 Bebedouro de água, tipo pressão
155010	31/10/2022	R\$ 11.291,70	05 Refrigerador de alimentos
155010	31/10/2022	R\$ 6.600,00	05 Frigobar, cap. 120L
155010	04/11/2022	R\$ 9.713,66	01 Aparelho de ar-condicionado 30.000 btus
155010	04/11/2022	R\$ 6.219,63	01 Aparelho de ar-condicionado 36.000 btus
155010	04/11/2022	R\$ 10.580,82	06 Aparelho de ar-condicionado 12.000 btus
155010	04/11/2022	R\$ 3.526,94	02 Aparelho de ar-condicionado 12.000 btus
155010	18/11/2022	R\$ 141.000,00	01 Microscópio
155010	18/11/2022	R\$ 26.800,00	02 Microscópio, análise ótico, binocular
155010	18/11/2022	R\$ 2.283,60	01 Estufa industrial
155010	01/12/2022	R\$ 2.411.171,00	01 Tomógrafo
155010	20/12/2022	R\$ 1.556,86	01 Banho Maria
155010	21/12/2022	R\$ 4.333,57	01 Refrigerador duplex, cap. 470L
155010	21/12/2022	R\$ 41.162,00	01 Freezer Vertical
155010	22/12/2022	R\$ 4.537,14	01 Balança analítica, cap. 210g
155010	22/12/2022	R\$ 199.192,00	56 Microcomputadores
155010	22/12/2022	R\$ 445.000,00	05 Aparelhos de Anestesia

ADMINISTRAÇÃO

155010	22/12/2022	R\$ 224.091,00	63 Microcomputadores
155010	22/12/2022	R\$ 6.900,00	02 Note Book, tela até 14 pol.
155010	22/12/2022	R\$ 138.723,00	39 Microcomputadores
155010	22/12/2022	R\$ 3.557,00	01 Microcomputador
155010	23/12/2022	R\$ 61.533,12	64 Modelos Anatômicos
155010	23/12/2022	R\$ 7.160,00	04 Simulador p/equip. de saúde
155010	23/12/2022	R\$ 20.040,00	30 Cadeira Fixa polipropileno
155010	23/12/2022	R\$ 2.014,54	02 Carrinho de Transporte
155010	27/12/2022	R\$ 180.000,00	01 Chiller de água gelada
155010	31/12/2022	R\$ 2.300,00	01 Carro de emergência hospitalar
155010	31/12/2022	R\$ 70.560,00	15 Bombas de Infusão
155010	31/12/2022	R\$ 9.745,00	05 Aspirador cirúrgico
155010	31/12/2022	R\$ 8.150,00	01 Aparelho de ar-condicionado. 60.000 btus
155010	31/12/2022	R\$ 3.557,00	01 Microcomputador
155010	31/12/2022	R\$ 763.000,00	07 Mesas cirúrgicas
155010	31/12/2022	R\$ 83.304,70	02 Serra Elétrica aplicação óssea
155010	31/12/2022	R\$ 32.200,00	14 Carro de emergência hospitalar
155010	31/12/2022	R\$ 32.013,00	09 Microcomputador
155010	31/12/2022	R\$ 9.713,66	01 Aparelho de ar-condicionado. 30.000 btus
155010	31/12/2022	R\$ 3.021,81	03 Carrinho de Transporte
155010	31/12/2022	R\$ 209.000,00	01 Cicloergômetro computadorizado
155010	31/12/2022	R\$ 285.000,00	15 Desfibriladores, tipo cardioversor
155010	31/12/2022	R\$ 14.895,92	02 Aparelho de ar-condicionado. 48.000 btus
TOTAL		R\$ 7.484.816,46	

ADMINISTRAÇÃO

Despesas de Exercícios Anteriores

Analisando o período de 2019 a 2021, verificou-se uma queda de, aproximadamente, 82% nas despesas de exercícios anteriores. Tal situação se justifica pelo cenário de pandemia causado pelo novo Coronavírus. Nesse período, houve a redução das atividades regulares do Hospital (produção hospitalar) que, conseqüentemente, refletiu no custo operacional da instituição. Bem como, a complementação de recursos para enfrentamento da emergência de saúde pública ocasionado pelo Coronavírus (Covid-19) possibilitou ao Hospital o cumprimento da maioria das suas obrigações perante fornecedores e prestadores de serviços. Todavia, tal contexto se tornou um desafio para o exercício de 2022, pois o teto orçamentário para cobertura das despesas de custeio esteve aquém da necessidade do Hospital.

Com o objetivo de elaborar e monitorar indicadores relacionados com os custos, orçamento recebido e execução do crédito, destaca-se ainda a implementação do Sistema de Custo ApuraSUS no processo de gestão de custos. O processo de implantação do APURASUS iniciou-se no HUUFMA em outubro/2021, com a sua efetivação e operacionalização ocorrendo a partir de janeiro/2022.

Ademais, seguiu etapas que foram desde a capacitação do sistema, passando pelo levantamento, classificação e alimentação de dados, até o monitoramento e a avaliação das informações por meio de Relatórios.

Dentre os relatórios que o APURASUS oferece ao usuário, tem-se: a) Custo Total da Unidade; b) Itens de Custo por Centro de Custos; c) Formação do Custo Total dos Centros de Custos; d) Custo Unitário Médio - Análise Horizontal; e) Centro de Custos x Produto; e f) Itens de Custos x Centros de Custos.

The image shows a screenshot of a web-based dashboard. On the left side, there is a list of organizational units and their respective managers:

- Superintendência: Joyce Santos Lages
- Gerência Administrativa: Eurico Santos Neto
- Divisão de Logística e Infraestrutura Hospitalar: Allan Kepler Gonçalves Lago Messias
- Divisão de Gestão de Pessoas: Erika Cristina Pereira Beckman
- Divisão de Administração e Finanças: João de Deus Nogueira Cantanhede
- Setor de Gestão Orçamentária e Financeira: Alice Maria Rodrigues Diniz
- Unidade de Planejamento e Gestão Orçamentária: Rafael dos Santos Lopes

On the right side, there are logos for UFMA (Universidade Federal do Maranhão), HOSPITAL UNIVERSITÁRIO, and EBSEH (HOSPITAIS UNIVERSITÁRIOS FEDERAIS). Below the logos, the title of the dashboard is "PAINEL Planejamento e Gestão Orçamentária e Financeira do HU-UFMA". Underneath the title, it says "Fonte de Dados: Tesouro Gerencial; Tabwin/Tabnet; Pandora". At the bottom right, it indicates "Atualizado até 09/12/2022". There is also a button that says "Clique no ícone para acessar o índice" and a home icon.

Figura 51. Implantação de Painéis de Gestão Orçamentária e Financeira de Âmbito Interno

ADMINISTRAÇÃO

Painéis

Diante do cenário de pandemia, foram desenvolvidas ferramentas para monitorar situações relacionadas ao enfrentamento à Covid-19. Assim, com o auxílio do software de mapeamento e visualização de dados, Power BI, construiu-se um Painel para tal finalidade.

Além do orçamento recebido e da execução orçamentária relacionados à Ação de Governo 21CO (Enfrentamento da Emergência de Saúde Pública de Importância Internacional decorrente do Coronavírus), foi o possível monitorar também o estoque de materiais de consumo e de oxigênio, além dos equipamentos em uso nas duas UTIs Covid e o status dos Processos Seletivos Emergenciais.

Seguindo essa a tendência de painéis, o HU-UFMA dispõe de um conjunto dashboards para acompanhamento orçamentário-financeiro e gestão das ações relacionadas aos recursos recebidos e executados pelo Hospital, de forma detalhada. Os dados são atualizados diariamente por meio dos relatórios extraídos da plataforma Tesouro Gerencial, bem como dados oriundos do site TabNet e do Sistema Eletrônico de Gestão de Estoques - "Pandora".

Conformidades de processos

No âmbito das conformidades administrativas, houve:

- Implantação dos fluxogramas dos processos de contratação, conforme Regulamento de Licitações e Contratos da Ebserh (RLCE) 2.0;
- Implantação do Sistema Integrado de Administração de Serviços (Siads), conforme orientação presente no Ofício-SEI 127 (18183579);
- Adoção da plataforma Doações Gov.br para desburocratizar e garantir transparência nos processos de incorporação de bens e serviços.

ADMINISTRAÇÃO

Parcerias e Convênios

Destaca-se que o HU-UFMA recebeu, por meio de solenidade oficial, o prédio da 27ª Circunscrição de Serviço Militar do Ministério do Exército. O espaço será destinado às atividades ambulatoriais de consultas e procedimentos médicos, além de apoio às atividades de ensino dos residentes e graduandos, com instalação de salas de aula e auditórios.

Além de fortalecer os pilares do hospital de ensino, a cessão do espaço proporcionará uma economia de R\$ 2.525.343,81, com a suspensão de contratos de locação e com a redução dos pagamentos de custos indiretos de vários imóveis.

Figura 50.
Formalização
da Cessão de
Bens da
Universidade
para Ebserh



Figura 51. Recebimento do título de Cessão da 27ª Circunscrição de Serviço Militar



ADMINISTRAÇÃO

Contrato de Objetivos

Custeio

O total executado para o período R\$ 130.937.022,97. A tabela abaixo retrata os principais itens de despesa de custeio, representando 88,00%, dos totais executados para os respectivos exercícios.

Posição	Despesa	2020 (R\$)	2020 (%)	2021 (R\$)	2021 (%)	2022 (R\$)	2022 (%)
1	Material hospitalar	R\$ 24.878.813,82	17,41%	R\$ 30.099.512,55	20,15%	R\$ 23.044.845,14	17,60%
2	Material farmacológico	R\$ 11.689.005,47	8,18%	R\$ 13.805.142,17	9,24%	R\$ 12.278.032,54	9,38%
3	Limpeza e higienização	R\$ 11.283.418,00	7,89%	R\$ 10.452.071,89	7,00%	R\$ 9.661.097,29	7,38%
4	Apoio Administrativo	R\$ 10.207.457,31	7,14%	R\$ 9.396.499,60	6,29%	R\$ 11.718.948,71	8,95%
5	Locação de enxoval	R\$ 8.677.822,83	6,07%	R\$ 9.408.017,19	6,30%	R\$ 6.583.181,00	5,03%
6	Alimentação	R\$ 8.440.775,74	5,91%	R\$ 9.387.276,04	6,28%	R\$ 9.780.779,71	7,47%
7	Material laboratorial	R\$ 6.508.081,86	4,55%	R\$ 6.666.511,13	4,46%	R\$ 6.075.789,86	4,64%
8	Fornecimento de energia elétrica	R\$ 6.504.963,74	4,55%	R\$ 6.517.709,69	4,36%	R\$ 6.162.780,54	4,71%
9	Manutenção predial	R\$ 6.436.390,46	4,50%	R\$ 7.235.283,81	4,84%	R\$ 5.306.775,75	4,05%
10	Serviços de anestesiologia	R\$ 6.243.759,66	4,37%	R\$ 6.419.269,70	4,30%	R\$ 4.997.254,37	3,82%
11	Gás e outros materiais engarrafados	R\$ 5.478.920,15	3,83%	R\$ 4.365.837,00	2,92%	R\$ 4.757.730,11	3,63%
12	Vigilância e segurança patrimonial	R\$ 3.821.022,20	2,67%	R\$ 4.305.605,68	2,88%	R\$ 3.893.452,45	2,97%
13	Exames laboratoriais	R\$ 2.750.872,78	1,92%	R\$ 4.044.320,50	2,71%	R\$ 4.582.597,61	3,50%
14	Fornecimento de água	R\$ 1.892.496,05	1,32%	R\$ 3.017.221,37	2,02%	R\$ 3.133.406,56	2,39%
15	Material para manutenção de bens móveis	R\$ 1.459.805,26	1,02%	R\$ 601.867,35	0,40%	R\$ 721.115,30	0,55%
16	Gêneros de alimentação	R\$ 1.286.440,67	0,90%	R\$ 1.218.185,32	0,82%	R\$ 1.316.999,09	1,01%
17	Tratamento de resíduos	R\$ 904.176,45	0,63%	R\$ 1.189.800,00	0,80%	R\$ 769.799,50	0,59%

Tabela 23.
Principais Itens
de Despesas de
Custeio

ADMINISTRAÇÃO

Contrato de Objetivos

Investimento

Natureza de despesa	2020	2021	2022
Aparelhos, equipamentos, utensílios, medicamentos, odont., labor., hospit.	R\$ 3.831.664,22	R\$ 4.824.490,55	R\$ 5.321.091,47
Equipamentos de TIC - computadores	R\$ 1.468.107,72	R\$ -	792.833,00
Máquinas, utensílios e equipamentos diversos	R\$ 257.873,08	R\$ 114.627,00	R\$ 45.240,35
Mobiliário em geral	R\$ 1.550.323,99	R\$ 299.890,00	R\$ 316.916,78
Equip. e utensílios hidráulicos e elétricos	R\$ 702.604,66	R\$ -	R\$ 15.898,00
Aparelhos e utensílios domésticos	R\$ 545.525,14	R\$ 58.391,43	R\$ 699.947,22
Manutenção evolutiva de <i>software</i>	R\$ 398.000,00	R\$ -	R\$ -
Material de TIC (permanente)	R\$ -	R\$ -	R\$ -
Equipamentos para áudio, vídeo e foto	R\$ 164.408,03	R\$ 82.755,24	R\$ -
Equipamento de proteção, segurança e socorro	R\$ 62.687,60	R\$ 7.714,29	R\$ -
Máquinas e equipamentos energéticos	R\$ 49.925,00	R\$ 236.400,00	R\$ 283.000,00
Aquisição de <i>software</i> pronto	R\$ 34.000,00	R\$ -	R\$ -
Aparelhos de medição e orientação	R\$ 26.300,00	R\$ -	R\$ 9.889,64
Equipamentos de TIC - telefonia	R\$ -	R\$ 48.899,90	R\$ -
Total	R\$ 9.091.419,44	R\$ 5.624.268,51	R\$ 7.484.816,46

ADMINISTRAÇÃO

Destaca-se abaixo os recursos de capital na ordem de R\$ 7.432.328,77, investidos na aquisição de 1.080 novos Bens Permanentes e Equipamentos Médico Hospitalares, Equipamentos para Pesquisa, Infraestrutura e Mobiliários em Geral.

Recurso Estratégico de Investimento aplicados em 2022

• Recursos de capital na ordem de R\$ 7.432.328,77 na aquisição de 1.080 novos Bens Permanentes e Equipamentos Médico Hospitalares, Equipamentos para Pesquisa, Infraestrutura e Mobiliários em Geral.

- Tomógrafo computadorizado;
- Mesas cirúrgicas;
- Aparelhos de anestesia;
- Desfibriladores/cardioversores;
- Cicloergômetro;
- Microscópio biológico trinocular;
- Microscópio biológico binocular;
- Serras elétricas para cirurgias cardíacas;
- Bombas de infusão volumétrica de seringa;
- Aparelho de cardiografia fetal;
- Aparelhos de fototerapia para recém-nascidos;
- Aparelhos de fototerapia (bilitron bed);
- Audiômetro digital;
- Auto refratores;
- Equipamentos de Infraestrutura (grupos geradores de energia, bombas centrífugas, chiller);
- Equipamentos para Pesquisa (centrífuga refrigerada para tubos de 5-20 ml, Microcentrífuga para tubos de 1,5 ml);
-
- Balanças digitais pediátricas;
- Câmaras para conservação de sangue;
- Equipamentos para aquecimento de sangue;
- Litotriptor balístico;
- Radiômetros para fototerapias;
- Urodinâmica;
- Ultrafreezer Vertical - 80° C;
- Manequins e Simuladores para o ensino;
- Computadores e Workstations;
- Bens Permanentes Médico-Hospitalares (mesas para instrumentação cirúrgica, cadeiras de rodas, cadeiras de banho, pranchas com sistema deslizante e rolante para transferência do paciente, carros para procedimentos/curativos);
- Equipamentos Comuns de Refrigeração e Linha Branca (bebedouros, purificadores de água, refrigeradores, freezers);
- Mobiliário em Geral (armários guarda-volumes, cadeiras, longarinas).

ADMINISTRAÇÃO

Recursos Estratégicos de Custeio aplicados em 2022

Recursos de custeio na ordem de R\$ 4.084.385,27 na contratação de projetos de infraestrutura e em obras de reformas estratégicas para o HU-UFMA.

- Levantamento (as built) do prédio do exército onde será instalado o ambulatório geral do HU-UFMA;
- Projeto de reestruturação das instalações de águas pluviais (as built + retrofit) do almoxarifado central na Unidade Materno Infantil;
- Reforma e adequações da Unidade de Diagnóstico por Imagem/instalação da ressonância magnética;
- Reforma e adequações da UTI Neonatal na Unidade Materno Infantil;
- Reforma para instalação do novo tomógrafo (turnkey) na Unidade Presidente Dutra

Indicadores e metas dos contratos de objetivos

INDICADOR	META 2022	RESULTADO 2022
Taxa de ocupação hospitalar	80,00%	81%
Tempo médio de permanência cirúrgico	4,9 dias	6,1
Tempo médio de permanência clínico	8,5 dias	12
Média de satisfação dos residentes em relação aos quesitos de infraestrutura da 'Pesquisa de Satisfação dos Residentes'.	6,33	5,98
% de recebimento de recursos estimados no âmbito do instrumento formal de contratualização firmado junto ao Gestor SUS	≥ 85%	91,37%
Tempo médio de capacitação por empregado	26h	22h
Limitar percentual de itens contratados mediante dispensa de licitação por valor (enquadradas no art. 29, I e II, da Lei 13.303/2019), em relação ao total de itens contratados pelo hospital	1,00%	0,08%
% de liquidação do valor estabelecido em custeio no teto orçamentário do hospital. (Meta intermediária: 7,1%/mês)	85,00%	91,41%
% de aderência entre os valores executados por categoria de compra e os valores planejados	80% a 120%	108%

Tabela 25.
Indicadores e Metas
dos Contratos de
Objetivos

ADMINISTRAÇÃO

Principais Itens

Audiômetro Digital é o equipamento utilizado para realizar o exame de Audiometria, que avalia a capacidade de ouvir sons de um paciente. 1 Unidade - Valor Total R\$ 65.600,00



Figura 52. Audiômetro digital



Figura 53. Aparelho de Fototerapia Reversa e Reflexiva

Aparelho de fototerapia reversa e reflexiva, que emite uma luz clara (a luz azul é considerada a mais eficaz) capaz de quebrar o excesso de bilirrubina presente na corrente sanguínea, de forma que ela seja eliminada mais rapidamente pelo organismo. (bilitron bed) - 2 unidades - valor total R\$ 44.000,00.

ADMINISTRAÇÃO

Balança Digital Pediátrica.
Desenvolvida para pesar bebês e crianças, suportando até 25kg. 5 unidades - valor total R\$ 5.352,50.

Figura 54. Balança Digital Pediátrica



Figura 56. Radiômetro para Fototerapia

Radiômetro para Fototerapia.
4 Unidades - Investimento de R\$ 11.600,00



Aparelho de Fototerapia para Recém-Nascidos.
4 Unidades - Investimento de R\$ 20.800,00.

Figura 55. Aparelho de Fototerapia para Recém-Nascidos



ADMINISTRAÇÃO

Intercambiador Hospitalar -
CHILLER. 1 Unidade -
Investimento R\$ 180.000,00.



Figura 58. Grupo Gerador de Energia

Figura 57. Intercambiador Hospitalar



Grupo Gerador de Energia.
1 Unidade - Investimento de R\$ 283.000,00.

CONTRATUALIZAÇÃO

COMPARATIVO DO DESEMPENHO DA CONTRATUALIZAÇÃO

Tabela 26. Desempenho da Contratualização

Quadro comparativo do desempenho Físico e Financeiro da Contratualização HU-UFMA, 1º e 2º quadrimestres de 2022, em relação ao mesmo período do ano anterior

Contratualização HU-UFMA	2021(1º e 2º quadrimestres)			2022(1º e 2º quadrimestres)		
Convênio nº002/2019/HU-UFMA	Desempenho Físico/Financeiro da Contratualização HU-UFMA					
	MC	AC	FAEC	MC	AC	FAEC
	83%	74%	70%	88%	75%	61%


Fonte: TABWIN/DATASUS (2022)

MC: Média Complexidade (Desempenho da meta física/quantidade de procedimentos realizados). Meta > 85%
AC: Alta Complexidade (Desempenho da meta financeira/alcance de repasses financeiros em relação ao orçamento pactuado)
FAEC: Fundo de Ações Estratégicas e Compensação (Desempenho da meta financeira/ alcance de repasses financeiros em relação ao orçamento pactuado)

GESTÃO DA QUALIDADE

METAS E INDICADORES DO GESTÃO À VISTA (SÉRIE HISTÓRICA)

Tabela 27. Indicadores de Gestão à Vista

	HOSPITAL UNIVERSITÁRIO DA UNIVERSIDADE FEDERAL DO MARANHÃO											
	SETOR DE GESTÃO DA QUALIDADE/NÚCLEO DE SEGURANÇA DO PACIENTE											
	INDICADORES DO GESTÃO À VISTA											
INDICADOR	JAN	FEV	MAR	ABR	MAI	JUN	JUL	AGO	SET	OUT	NOV	DEZ
Never Events	0	0	1	0	1	0	0	0	0	0	0	0
Meta do Never Events	0	0	0	0	0	0	0	0	0	0	0	0
Taxa de Infecção de Sítio Cirúrgico em Cirurgias Limpas	2,88	3,14	3,23	6,04	1,83	1,68	2,76	3,55	0,71	1,22	2,00	*
Meta de Sítio Cirúrgico em Cirurgias Limpas	3,20	3,20	3,20	3,20	3,20	3,20	3,20	3,20	3,20	3,20	3,20	3,20
Taxa de Mortalidade Institucional	2,69	1,96	1,54	1,98	1,83	1,9	1,88	1,57	2,82	2,33	1,78	1,62
Meta da Taxa de Mortalidade Institucional	3,5	3,5	3,5	3,5	3,5	3,5	3,5	3,5	3,5	3,5	3,5	3,5
Densidade de Incidência de Pneumonia Associada à Ventilação Mecânica em Pacientes Internados em UTI Neonatal	0	0	4,03	13,76	0	0	0	5,75	0	14,39	0	0
Meta e Incidência de Pneumonia Associada à Ventilação Mecânica em Pacientes Internados em UTI Neonatal	4,2	4,2	4,2	4,2	4,2	4,2	4,2	4,2	4,2	4,2	4,2	4,2
Densidade de Incidência de Pneumonia Associada à Ventilação Mecânica em Pacientes Internados em UTI Adulto	7,04	5,1	7,25	6,21	12,05	5,05	0	6,02	0	0	0	4,6

GESTÃO DA QUALIDADE

PRINCIPAIS AÇÕES

- Atualização do Plano de Contingência- PL.HU-UFMA.001 - PLANO DE CONTINGÊNCIA PARA INFECÇÃO HUMANA PELO NOVO CORONAVIRUS SARS-CoV 2 DO HU-UFMA - v.08-25/01/22;
- Elaboração do Plano de Contingência - PL.HU-UFMA.006 PLANO DE CONTINGÊNCIA PARA PREVENÇÃO E CONTROLE DA MONKEYPOX NO HU- UFMA-versão 01- 09/09/2022;
- Capacitação dos Avaliadores internos por meio de curso oferecido pela Ebserh Sede na modalidade síncrono (on-line) e assíncronos pela plataforma 3ec;
- Planejamento, execução e conclusão da 2ª Avaliação Interna da Qualidade- fevereiro de 2022. E da 3ª Avaliação Interna da Qualidade-Novembro de 2022;
- Elaboração de projeto e execução da oficina de Matriz de Priorização das ações da 2ª Avaliação Interna da Qualidade para elaboração do Plano de Melhoria da Qualidade;
- Acompanhamento, conclusão e envio do Plano de Melhoria da Qualidade;
- Elaboração de projeto de Capacitação para os Líderes da Qualidade em parceria com a Unidade de Segurança do Paciente, Ouvidoria, Humanização e Unidade de Vigilância em saúde. Foram capacitados um total de 90 líderes de Qualidade e Segurança;
- Participação no PROADI-SUS/Projeto Paciente Seguro;
- Seminário em alusão ao Dia Nacional de Redução da Mortalidade Materna;
- Semana de segurança do paciente: meta 3. Dia D da campanha de segurança do paciente do HU-UFMA 2022 com o tema "Uso seguro de medicamentos" e o slogan "Medicação sem danos.
- I e II Gincanas de Segurança do Paciente: Metas internacionais de Segurança do Paciente;
- Coordenação do Projeto Sentinela;
- Campanha "Unidos pela segurança: higienize suas mãos" em prol do Dia Mundial da Higienização das Mãos;

GESTÃO DA QUALIDADE

BOAS PRÁTICAS

Painel Interativo

Promove o estímulo e engajamento dos profissionais da saúde favorecendo uma mudança de cultura. O Painel Interativo de Higiene de Mãos do HU-UFMA é um projeto vencedor no eixo setorial Enfrentamento à Covid-19, novidade do Prêmio Espírito Público 2022.

Figura 59. Painel de Higiene das Mãos



Planilha de Controle e dos Documentos

A planilha farol tem como objetivo auxiliar no processo de controle dos prazos de revisão dos documentos inseridos no e-Quali, garantindo acessibilidade, integridade e segurança no processo de monitoramento quanto a esses prazos.

A ferramenta permite a formatação condicional, utilizando indicadores visuais como faróis, mas somente em células com valores, por meio de cores. Os documentos são sinalizados da seguinte forma: prazos vigentes, cor verde escuro; documentos com 60 dias para vencer, cor laranja e os que já estão com prazo vencidos, cor vermelha. Essa sinalização permite ações distintas para atualização dos documentos.

Painel Interativo

Promove o estímulo e engajamento dos profissionais da saúde favorecendo uma mudança de cultura. O Painel Interativo de Higiene de Mãos do HU-UFMA é um projeto vencedor no eixo setorial Enfrentamento à Covid-19, novidade do Prêmio Espírito Público 2022.

Figura 60. Figura 62. Siglário HU-UFMA

UNIVERSIDADE FEDERAL DO MARANHÃO HOSPITAL UNIVERSITÁRIO			
Tipo do Documento	NORMA	NO.HU-UFMA.003 – Página 3/46	
Título do Documento	SIGLÁRIO - USO DE ABREVIATURAS, SÍMBOLOS E SIGLAS	Emissão: 26/04/2022	Próxima revisão: 26/04/2024
		Versão: 01	

TECNOLOGIA DA INFORMAÇÃO

Em 2022, foram realizados investimentos no valor de R\$ 3.5M em contratos de serviços e tecnologias da informação e comunicação (TIC). As contratações mais relevantes foram:

- Novas workstations para laudagem;
- Novos computadores;
- Insumos para o retorno do CDC.



DESTAQUES

- Devido a um sinistro no CDC, foram implementadas inúmeras mudanças e formas de percepção de segurança dos ativos de TI. Dessa forma, foi iniciada a elaboração do plano de continuidade de negócios, com ênfase no plano de recuperação de desastres, objetivando um menor downtime no caso de um sinistro. Além disso, como forma de capacitação, foram ministrados Curso práticos de Simulação Hiper Realista de Ataques Cibernéticos (SENAI) e Tratamento de Incidentes de Segurança - ESR (Escola Superior de Redes) aos analistas de redes do HU-UFMA.
- Com o novo organograma, duas novas unidades foram adicionadas ao Setor, o que fez com que houvesse melhor separação de atividades, com lideranças inovando em novas metodologias de automatização, validação e resposta aos incidentes. A primeira é a Unidade de Infraestrutura, Suporte e Segurança de Tecnologia da Informação (UISTI), responsável pelo suporte e manutenção da infraestrutura lógica e a outra é Unidade de Sistemas de Informação e Inteligência de Dados (USID), responsável pela criação e manutenção dos principais sistema de apoio utilizado pelo HU-UFMA.
- No campo de software, foram e continuam sendo implementadas mudanças em frameworks de desenvolvimento, que darão ainda mais segurança às aplicações. Separação de back-end e front-end com a criação da API RESTFULL, o que proporcionará diversos acessos de dispositivos diferentes como, por exemplo, smartphones, computadores entre outros.
- Instituídas Equipes de Planejamento de Contratação: Service Desk; Fornecimento de Software NephroSYS para gerenciamento de clínica de diálise; Solução RIS/PACS para o sistema de armazenamento de imagens médicas.
- Projeto de Integração Pandora com AGHUX, que tem favorecido a migração dos dados de um sistema para o outro no que diz respeito ao controle e gestão de estoques.

TECNOLOGIA DA INFORMAÇÃO

- Disponibilização de Capacitações em Gestão por Processos de Negócio EAD e oficinas BPMN com Bizagi.
- Projeto BI, que proverá painéis dashboards das áreas do HU-UFMA.
- Mudança na Rede e VPN, em virtude do retorno dos equipamentos de volta para o CDC.
- Aquisição de Workstations, cabeamento estruturado e computadores.
- Acordo de cooperação técnica com a UFMA para utilização de backup.
- Desenvolvimento de painel de indicadores sumarizados, a partir da Plataforma de Abertura de Chamados de TI Online, para que fossem obtidas informações de forma mais ágil, como mostra a figura a seguir:
- Utilização da ferramenta Minerva (Open Project) para gerenciamento de atividade, projetos e processos licitatórios, conforme figura abaixo:

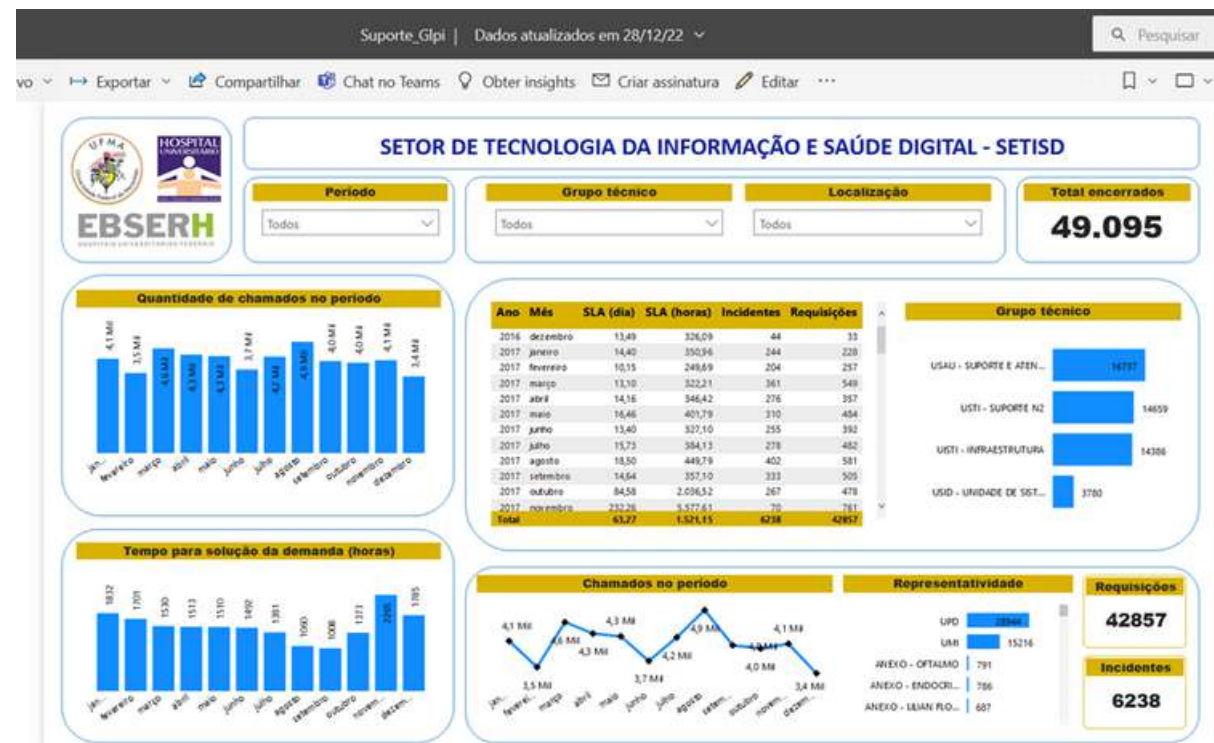


Figura 61. Painel de Indicadores SETISD

COMUNICAÇÃO

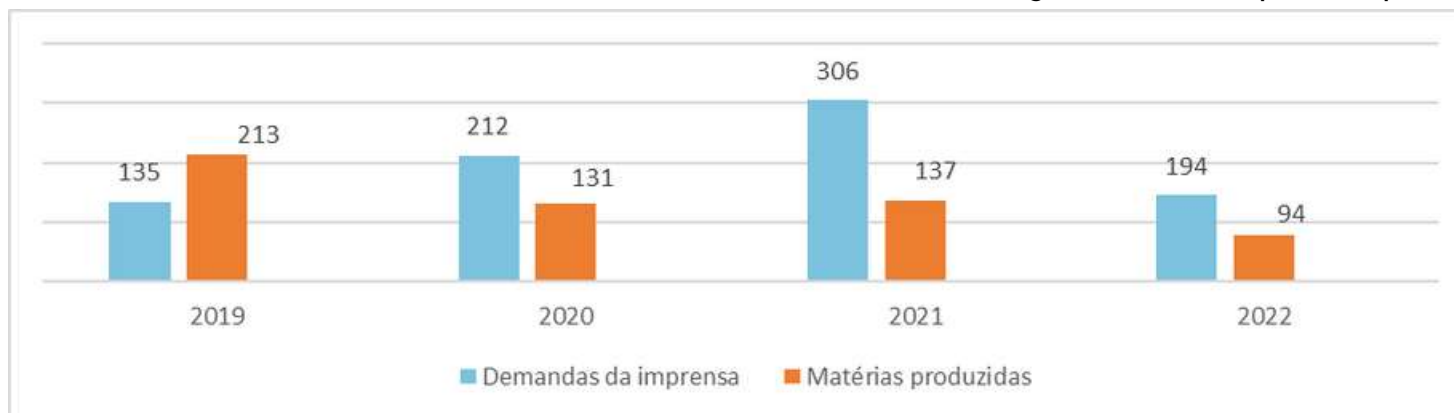
A Unidade de Comunicação Social desenvolve ações estratégicas de comunicação organizacional, em um trabalho interativo com os usuários, servidores e com a mídia local e nacional. As atividades são alinhadas estrategicamente aos critérios da política de comunicação do HU-UFMA, UFMA, da Rede Ebserh e aos objetivos do plano diretor estratégico, para consolidação de uma reputação sólida junto à sociedade.

O ano de 2022 foi marcado por um rigoroso período de defeso eleitoral, que foi cumprido criteriosamente pela assessoria, o que limitou drasticamente o envio proativo de informações para a imprensa e publicação de matérias. Ainda assim conseguiu-se manter a consistência de interação por meio do Instagram oficial e obter crescimento das redes sociais.

Gráfico 4. Mídias Sociais Digitais – Histórico quantitativo de seguidores



Gráfico 5. Envio de Matérias e Sugestões de Pauta para a Imprensa



COMUNICAÇÃO

Apesar dos impactos impostos pelo defeso eleitoral, dentro das possibilidades permitidas, a UCS trabalhou para divulgação ampla de ações com foco no ensino, em integração com o propósito da instituição e os direcionamentos do Plano Diretor Estratégico.

Figura 63. Entrevista concedida à veículo de imprensa local



Figura 62. Matéria publicada no sítio eletrônico do HU-UFMA



Figura 64. Campanha da semana da Enfermagem



COMUNICAÇÃO

TRECHOS DE ALGUMAS DAS NOTÍCIAS VEICULADAS

Turma 104 do curso de medicina finaliza internato no HU-UFMA

No dia 11 de fevereiro, a turma 104 de medicina da Universidade Federal do Maranhão concluiu o internato realizado dentro do Hospital Universitário da UFMA. Ele configura-se como um estágio obrigatório nos últimos dois anos do curso de graduação em medicina. Foi um período mais desafiador que o normal, por conta da pandemia da covid-19, tendo sido suspensas as atividades no início de 2020 e retomadas no mês de agosto, fundamentado na Resolução n° 2.081 do CONSEPE, de 10 de agosto de 2020, que autorizava excepcionalmente o retorno das atividades de estágio e internato curricular obrigatório.

No internato hospitalar, os alunos vivenciam in loco as práticas das áreas de saúde coletiva, clínica médica, pediatria, ginecologia, obstetrícia e cirurgia geral. O acadêmico tem supervisão direta de um médico responsável pelo serviço e é acompanhado por residentes. O período proporciona o aprimoramento e o acúmulo de experiência para a tomada de decisões clínicas e a destreza em procedimentos médicos.

Figura 65. Registro Fotográfico do encerramento do Internato da turma 104



HU-UFMA entrega para a sociedade 148 especialistas

Sensação de dever cumprido e alívio por concluir mais uma etapa da formação profissional são sentimentos presentes em grande parte das falas e olhares dos residentes que finalizaram suas atividades no Hospital Universitário da UFMA, na manhã do dia 24 de fevereiro. Para encerrar esse ciclo com chave de ouro, a instituição, que é gerida pela Empresa Brasileira de Serviços Hospitalares promoveu uma solenidade de encerramento no formato online pela plataforma Teams com participação dos 148 concludentes das Residências Médica, Multiprofissional em Saúde, Cirurgia e Traumatologia Buco-Maxilo Facial e destes cinco de Enfermagem Obstétrica, que ganha destaque por ser a primeira turma formada no hospital. Os sentimentos de gratidão e nostalgia dos novos especialistas e dos profissionais que os acompanharam durante essa trajetória deu um toque especial ao evento, que por conta das restrições da pandemia, permaneceu sendo realizado no formato online.



Figura 66. Registro da formatura das Residências

COMUNICAÇÃO

Hospital realiza acolhimento integrado de novos residentes

A primeira semana de março de 2022 iniciou de forma diferente no Hospital Universitário da UFMA (HU-UFMA), gerido pela Empresa Brasileira de Serviços Hospitalares (Ebserh), pois aconteceu a cerimônia de acolhimento dos novos residentes. De forma online e não menos emocionante, o evento ocorreu no dia 03, marcou o início de uma nova etapa profissional para os 161 residentes ingressantes, sendo 85 da Residência Médica e 76 da Residência em Área Profissional de Saúde.

A aula magna com o tema “Redes de Atenção à Saúde e o Ensino das Residências” foi proferida pelo médico pediatra, Ipojucan Calixto, que é graduado em Medicina pela Universidade Federal do Paraná (UFPR).

A programação de acolhimento se estendeu durante a semana com atividades de ensino relacionadas ao fluxo, protocolos institucionais, normas e rotinas.

Figura 67. Acolhimento Novos Residentes



Figura 68. Formandos do Projeto ABC Nefro

Realizada formatura para pacientes que concluíram o Ensino fundamental no HU-UFMA

Superando as dificuldades de uma doença que exige uma rotina exaustiva, oito pacientes portadores de insuficiência renal, que fazem tratamento de hemodiálise no Hospital Universitário da UFMA, têm um grande motivo para comemorar. Eles fazem parte da primeira turma de formandos do Projeto ABC Nefro, e celebraram a conquista no dia 18 de março, no auditório do Prédio do Centro de Referência em Endocrinologia e Hepatologia, na Rua das Hortas. O projeto é uma parceria do HU-UFMA com a Secretaria Municipal de Educação – Prefeitura de São Luís (SEMED).

COMUNICAÇÃO

O projeto ABC Nefro iniciado em 2013, pioneiro no país no que se refere a Educação de Jovens e Adultos - EJA dentro do ambiente hospitalar, tem oportunizado a alfabetização de pacientes, entre 15 e 98 anos, dentro da sala de hemodiálise. Em 2018, ele foi ampliado e passou a inserir as crianças que são submetidas ao tratamento, por meio da parceria com a Superintendência da Área de Ensino Fundamental - SAEF. É a educação perpassando os muros da escola, para atingir aqueles que precisam, mas que são impossibilitados pela rotina árdua do tratamento. Para marcar esse momento relevante, a solenidade celebrou a conquista de oito formandos que alcançaram a vitória de concluir o ensino fundamental na modalidade EJA.



Figura 70. Atividade em Comemoração à Semana das Crianças

Figura 69. Formandos do Projeto ABC Nefro



Crianças e adolescentes que fazem hemodiálise têm dia de recreação

Uma rotina bem difícil e pesada é enfrentada três vezes por semana pelas crianças que fazem hemodiálise no Hospital Universitário da UFMA, gerido pela Empresa Brasileira de Serviços Hospitalares (HU-UFMA/Ebserh/MEC). Mas na manhã do dia 04/10/2022, a alegria tomou conta dos rostinhos já sofridos por essa rotina exaustiva, pois o dia foi recheado de atividades recreativas e dedicado a elas como parte da comemoração pelo Dia das Crianças.

O grupo formado por 18 pacientes teve um dia bem diferente e empolgante no Parque do Rangedor, que é uma reserva de proteção ambiental no meio da cidade e conta com uma estrutura de quadras, parques infantis e muito verde. O ônibus, cedido pela UFMA, saiu do hospital às 8h e cada criança foi devidamente acompanhada por seu responsável e pela equipe multiprofissional. Foi uma viagem rumo a diversão com direito a muitas brincadeiras, jogos, distribuição de lanches e brindes.

COMUNICAÇÃO

Passeio no Quartel fez parte da programação da Semana das Crianças

Com o objetivo de sair um pouco da rotina e proporcionar momentos de descontração em comemoração ao Dia das Crianças, profissionais do Hospital Universitário da UFMA, gerido pela Ebserh (HU-UFMA/ Ebserh) prepararam uma semana repleta de atividades com passeios, pinturas no rosto, cortes de cabelo, dia de beleza, cineminha, apresentações musicais e distribuição de brinquedos.

Entre essas atividades, uma bem especial foi realizada na tarde do dia 10/10/2022. Eles saíram da Unidade Materno Infantil, em direção ao Comando Geral da Polícia Militar, no Calhau, para conhecer de perto o setor da Cavalaria, do Canil, do Centro Tático Aéreo, entre outros espaços, que contribuíram para deixar a tarde ainda mais animada e que ficarão guardados na memória de cada um. Eles registraram cada momento com muito carinho. O brilho no olhar diante de cada explicação é o grande motivador para ações como essa.

Figura 71. Atividade em Comemoração a Semana das Crianças



Exposição com atividades de pacientes da hemodiálise é realizado no HU-UFMA

Na manhã do dia 02 de dezembro foi marcada pelo encerramento do Projeto “Olhares sobre a Copa de 2022”. Os corredores da Hemodiálise transformaram-se. Deram lugar a uma exposição com os trabalhos desenvolvidos pelos alunos do ABC Nefro que é uma parceria do Hospital Universitário da UFMA (HU-UFMA/ Ebserh) com a Secretaria Municipal de Educação - Prefeitura de São Luís (Semed).

Com o tema da Copa do Mundo, que está mexendo com toda a população, por que não trazer para dentro do hospital a alegria do verde e amarelo para dar um tom diferente durante as quatro horas nas máquinas de hemodiálise? Emerson Davi, 13, um dos alunos do projeto, que cursa o sexto ano do ensino fundamental, estava animado. “Eu fiz para a exposição a bandeira do Brasil e pinte o mapa e o mascote. Eu acho muito divertido as aulas. Gosto bastante. Me ajuda na leitura e inclusive terminei de fazer ontem o caderno de desenho.”



Figura 72. Exposição “Olhares sobre a Copa 2022” dos alunos do ABC Nefro

COMUNICAÇÃO

Parceria com a banda do Exército

Nossa história é marcada por muitas parcerias. Uma delas é o apoio do 24º Batalhão de Infantaria de Selva, que abrilhanta nossas manhãs com sua banda. Toda semana eles se dirigem ao Hospital Universitário e percorrem alguns espaços trazendo alegria e descontração a quem mais precisa.

Uma das apresentações encantou uma pessoa especial: Valmor Muller.

Ele está internado em nossa unidade há alguns meses, portanto, a atividade se tornou terapêutica ao renovar suas energias.

Figura 71. Atividade em Comemoração a Semana das Crianças



AÇÕES

Eventos

Em 2022, foram realizados o assessoramento e cerimonial em 29 eventos institucionais, entre eles:

- Simpósio de Pesquisa Científica e Inovação Tecnológica do HU-UFMA;
- Simpósio de Aleitamento Materno;
- Solenidade de Formatura do ABC NEFRO;
- Visita de Ministros;
- Redução da Mortalidade Materna;

Para cada evento foi realizada ação prévia de planejamento, checklist e produção de roteiro para locução.

Campanhas Educativas

Nesse período, muitas temáticas de saúde foram promovidas por meio de campanhas educativas, entre elas:

- Doação de órgãos;
- Prevenção de doenças renais;
- Prevenção da prematuridade;
- Prevenção do câncer de mama.

Com um amplo trabalho de divulgação, puderam ganhar visibilidade e ser transmitidas nos veículos de maior circulação na mídia local, além do prévio assessoramento para definição de ações, criação de identidade visual e produção de material gráfico.

Parceria com a UOL - Viver Bem

Por intermediação da Coordenadoria de Comunicação da Ebserh, houve um estreitamento com a produção do site UOL, que teve profissionais do HU-UFMA como fonte de várias matérias para o editorial Viver Bem. Esse esforço de relacionamento com a imprensa exigiu diálogo com as áreas e busca ativa por profissionais para atendimento de mais de 40 solicitações, demandando tempo e capacidade de articulação, obtendo-se resultados significativos para a visibilidade a nível nacional do HU-UFMA e seus profissionais.

HUMANIZAÇÃO

AÇÕES

Clínica Ampliada

Vimus - Música no Cuidado - A proposta é oferecer uma intervenção que possa gerar uma assistência mais humanizada e ampliada, considerando o indivíduo em sua totalidade, inclusive em suas vivências e/ou experiências musicais;



Figura 74. Visita Musicada

Passeios Terapêuticos

Realizados pelas unidades assistenciais, ação terapêutica visa promover efeitos positivos frente longa permanência.



Figura 75.
Passeio
Terapêutico



Figura 76.
Passeio
Terapêutico

HUMANIZAÇÃO

Arte Gestacional

Ação que visa a vinculação de amor mãe-bebê por meio da pintura artística da barriga no final da gestação de pacientes internadas.



Figura 77. Arte Gestacional

Celebração de aniversário de usuários

Momento especial de celebração de aniversário de paciente durante a internação.

Direito dos Usuários

Gameificação para ensino dos direitos aos usuários. Visa proporcionar o ensino dos direitos dos usuários que constam na norma aprovada no Hospital;



Figura 78. Gameificação

HUMANIZAÇÃO

Valorização do Trabalhador

- Elogiômetro. Em parceria com a Ouvidoria, faz-se a entrega pessoalmente dos elogios realizados pelos usuários destinados aos colaboradores;
- Coral HU-UFMA. Estreia em dezembro de 2022;
- Correio Junino - Objetiva promover o reconhecimento dos colaboradores por meio de troca de elogios;
- Correio Natalino - Objetiva promover o reconhecimento dos colaboradores por meio de troca de elogios. Em 2022, o formato foi eletrônico, por meio de um formulário do Google, tendo sido cadastradas 1046 mensagens.
- Concurso Rainha Caipira - concurso realizado em 2022, em sua segunda edição, que visou arrecadar kits de higiene pessoal para entregar aos usuários vulneráveis.



Figura 79. Apresentação do Coral HU-UFMA



Figura 80. Apresentação Banda do Exército

Voluntariado

- Música - Voluntários para promoção das atividades de música voltadas aos pacientes.
- Arte Cênica - Voluntários vestido de heróis e personagem lúdicos para atuarem nas datas comemorativas na Pediatria.
- Banda do Exército - Parceria com o exército com apresentações nas unidades assistenciais durante todo o ano de 2022.

HUMANIZAÇÃO

Acolhimento

- Palavras que curam - Mensagens externas de acolhimento e esperança destinadas aos pacientes no período natalino;
- Semana da Criança - Promoção de atividades e distribuição de brinquedos para as crianças;
- Páscoa - atividades com a presença do coelho da páscoa para as crianças, além da utilização músicas da época.
- Doações - recebimento de doações, tais como kits de higiene, material para a classe hospitalar e brinquedos para as crianças.



Figura 81. Musicalização Infantil



Figura 82. Visita do coelho da páscoa

Classe Hospitalar

- Musicalização Infantil na Classe Hospitalar - atividade de musicalização na classe hospitalar como recurso educacional.

HOSPITAL
PRESIDENTE DUTRA



RELATÓRIO DE GESTÃO HU-UFMA 2022

