

RELATÓRIO GERENCIAL

2019 A 2022

HOSPITAL UNIVERSITÁRIO - HU
UNIVERSIDADE FEDERAL DO MARANHÃO - UFMA



EBSERH
HOSPITAIS UNIVERSITÁRIOS FEDERAIS

SÃO LUÍS
2022



MENSAGEM DO SUPERINTENDENTE



Joyce Santos Lages (Superintendente)

O HU-UFMA é uma instituição de inegável contribuição para a sociedade, com uma equipe de alta performance que trabalha incansavelmente para manter as práticas alinhadas aos objetivos organizacionais na promoção de um ensino de excelência e de uma assistência digna e de qualidade aos usuários do SUS.

Nos anos de 2019 a 2022 tivemos muitos desafios. Entre eles, em 2020, o momento histórico vivenciado por todos nós e combatido na linha de frente pelas instituições de saúde: a pandemia da Covid-19. Período no qual precisamos colocar à prova todas as nossas habilidades de gestão e humanização para manter a equipe firme e a infraestrutura preparada para atuar em um momento de crise, continuando a promover um ensino de excelência em um momento em que as incertezas e a grande tensão tornavam tudo mais desafiador.

Durante a pandemia, nossa instituição foi uma referência essencial para pacientes graves acometidos com a doença no estado do Maranhão, bem como integramos a Operação Manaus, prestando assistência aos pacientes transferidos e enviando

insumos com o intuito de colaborar para que fosse superado com a maior brevidade possível o momento delicado, onde vidas de amazonenses estavam ameaçadas pelo esgotamento da capacidade de atendimento no estado.

Mantivemos o foco no ensino em todos os momentos, proporcionando um ambiente de aprendizado estruturado para residentes e alunos da graduação com ganhos relevantes em infraestrutura, com a realização de obras e adequações necessárias para o aprimoramento dos serviços e para a necessidade de colaboradores e usuários, como a modernização de elevadores, estruturação de refeitórios, reforma e adequação da unidade de diagnóstico por imagem, entre outras.

Mesmo diante de restrições sanitárias ocasionadas pela pandemia, retomamos com rapidez a realização de cirurgias eletivas, cuidando para que usuários que enfrentavam outros problemas de saúde pudessem ser atendidos e não tivessem sua situação agravada. Nesse período, também seguimos com projetos importantes para o bem-estar dos trabalhadores e para melhoria das práticas de assistência e segurança do paciente, a exemplo do Projeto Proteger e Projeto Paciente Seguro.

Muito ainda temos a avançar, mas celebramos grandes conquistas que representam ganhos significativos para a sociedade, nos comprometendo sempre com a transparência, ética e com o aprimoramento constante da gestão. Neste relatório foram consolidados os pontos mais relevantes desse período de muito trabalho, superação e gratidão a todos os colaboradores que se dedicam pela melhoria desta instituição, reafirmando o compromisso de continuarmos trabalhando para oferecer um serviço cada vez melhor. Boa leitura!

Joyce Santos Lages
Superintendente do HU-UFMA



SOBRE O HUF

O Hospital Universitário da Universidade Federal do Maranhão (HU-UFMA), localizado em São Luís, capital do Estado do Maranhão, é um órgão público federal, vinculado à Empresa Brasileira de Serviços Hospitalares (Ebserh).

O Estado do Maranhão situa-se na Região Nordeste do Brasil. Possui uma área de 329.642,182 km² e uma população estimada de 7.114.598, com uma densidade populacional de 19,81 hab./km² em 2010 (IBGE, 2020). Historicamente, apresenta índices de desenvolvimento social desfavoráveis: Índice de Desenvolvimento Humano (IDH) de 0,639 no ano 2010, colocando-o no penúltimo lugar no ranking nacional (IBGE, 2020).

Esse cenário desfavorável, no qual se insere, evidencia a relevância do HU-UFMA para atingir o propósito de educar para transformar o cuidar.

Atualmente, sua estrutura física inclui duas unidades hospitalares, com 524 leitos, sendo 77 de cuidados intensivos e nove unidades ambulatoriais externas. Conta, atualmente, com cerca de 3.829 colaboradores, entre empregados/servidores públicos e terceirizados.

O HU-UFMA apresenta como objetivo primordial a formação de profissionais da área da saúde, por meio do ensino, pesquisa, extensão e prestação de uma assistência à saúde com qualidade e segurança aos usuários do Sistema Único de Saúde (SUS).

Desse modo, o Hospital Universitário se destaca como maior cenário de prática da Universidade Federal do Maranhão-UFMA, contribuindo efetivamente para a formação acadêmica da área da saúde, mas, também, das ciências sociais, humanas e exatas, na medida em que recebe estagiários de diversos cursos, inclusive dos cursos técnicos de nível médio do Colégio Universitário (COLUN).

No que concerne à pós-graduação, oferece Programas de Residência Médica com 28 programas de especialidades e subespecialidades e o Programa de Residência em Área Profissional em Saúde, contemplando a Residência Multiprofissional, com sete programas, envolvendo 10 categorias profissionais, e a Residência Uniprofissional, contemplando dois programas (cirurgia e traumatologia bucomaxilofacial e enfermagem obstétrica).

É válido mencionar que, frequentemente, o HU é campo de pesquisa dos programas de pós-graduação *stricto sensu*, da área de saúde, ofertados pela UFMA. Possui duas instâncias responsáveis pela análise técnica e/ou ética de todos os projetos de pesquisa desenvolvidos no Hospital: a Comissão Científica (Comic) e o Comitê de Ética em Pesquisa (CEP).

O HU-UFMA busca promover uma qualificação profissional sólida, que fortaleça competências técnicas e habilidades e, dessa forma, contribuir na prestação de um cuidado de excelência à saúde da sociedade. Esse esforço é institucionalmente reconhecido, pois, há mais de 15 anos, vem sendo certificado como Hospital de Ensino pelo Ministério da Educação (MEC) e Ministério da Saúde (MS), de acordo com a Portaria Interministerial MEC/MS nº 1.000, de 15 de abril de 2004.

Resultados das pesquisas de satisfação com os discentes também evidenciam a notoriedade do HU-UFMA nesse quesito formação, destacando-se o fortalecimento da autonomia dos alunos no processo de ensino-aprendizagem e o conteúdo técnico-científico repassado, com a devida integração teoria-prática.

O HU-UFMA insere-se no sistema público de saúde, compondo a rede conveniada do Município de São Luís-MA, por meio do Convênio nº 002/2019 SEMUS/HU-UFMA. É um centro de referência estadual para realização de procedimentos de alta e média complexidade nas seguintes especialidades: cirurgia cardiovascular, traumato-ortopedia, neurocirurgia, cirurgia bariátrica, cirurgia oncológica, nefrologia, além do atendimento à gestação de alto risco. Possui perfil quaternário, sendo o único hospital da rede pública local a realizar transplante de órgãos e tecidos.



PRINCIPAIS AVANÇOS 2019 A 2022

Estratégia

O Plano Diretor Estratégico (PDE) do HU-UFMA, documento que norteia as estratégias do hospital, foi criado para orientar o desenvolvimento de ações de melhoria da gestão organizacional em saúde por meio da efetiva integração entre assistência, ensino e pesquisa.

Plano Diretor Estratégico – Vigência 2017/2020

A construção do PDE 2017 a 2020 foi realizada pela própria equipe do HU-UFMA e contou com a contribuição de 283 colaboradores das mais diversas categorias e funções. A metodologia aplicada na elaboração do PDE foi baseada no Planejamento Estratégico Situacional com uso de metodologias ativas e compreendeu as seguintes etapas: capacitação de facilitadores; análise situacional; definição de macroproblemas; priorização e macroproblemas; identificação dos atores sociais; construção da árvore explicativa; elaboração do plano de intervenção; e gestão do plano e gestão do risco. Durante a execução das atividades, foram identificados sete MPs, 30 nós críticos e 408 atividades, para os quais foram elaborados planos de intervenção.

Tabela 1. Status final referente às ações delineadas no PDE 2017/2020

Macroproblemas	Ações				% de Execução por Macroproblema (ações Concluídas)
	Canceladas	Em andamento	Concluídas	Total	
1	0	6	91	97	93,81%
2	0	3	19	22	86,36%
3	0	2	44	46	95,65%
4	7	3	28	38	73,68%
5	0	2	97	99	97,98%
6	0	3	41	44	93,18%
7	0	5	57	62	91,94%
Total	7	24	377	408	92,40%

Fonte: HU-UFMA (2021)

Conforme se pode observar na Tabela 1, 92,40% das ações planejadas foram executadas e apenas 1,7% foram canceladas, demonstrando maturidade institucional na elaboração do Plano Diretor Estratégico.



Plano Diretor Estratégico – Vigência 2021/2023

Seguindo orientação do Guia de Desdobramento da Estratégia (guia dividido em 4 fases) fornecido pela Ebserh-Sede, foram criados sete subgrupos de trabalho e realizadas Oficinas de discussões e aprofundamento dos temas Assistência, Ensino, Pesquisa, Governança, Sustentabilidade Econômico-financeira, Pessoas e Processos e Tecnologias. A partir dessas discussões foram definidos os macroproblemas por eixo de atuação. A elaboração do documento final foi efetuada em paralelo, por uma equipe específica, sendo aprovado pela Governança do HU-UFMA em reunião ordinária em dezembro/2020. O Painel de Contribuição do HU-UFMA (abaixo) contempla os indicadores e metas internas que prestarão subsídio aos indicadores da Rede, além de projetos locais que contribuem para solucionar os macroproblemas identificados no HU-UFMA. A partir do monitoramento da execução desses projetos, está sendo possível perceber como o HU-UFMA tem avançado em direção ao alcance das metas estratégicas da Rede.

Tabela 2. Painel de Contribuição do HU-UFMA

Pilar	Objetivo Estratégico	Indicador Local	Metas			Alcançado em 2021	Área responsável	Projeto Local			
			2021	2022	2023						
Sociedade	Assistência	Melhorar o ensino, pesquisa, extensão e a assistência por meio da excelência do campo de prática e gestão hospitalar eficiente	1a	Percentual de etapas de implantação do modelo assistencial do HU-UFMA executadas	23%	69%	100%	16%	GAS	1.01	Implantação do Modelo Assistencial do HU-UFMA
	Ensino		1b	Taxa de adesão dos preceptores as atividades de base teóricas	50%	60%	70%	52,14%	GEP/SEGE/UGETE	1.02	Fortalecimento das atividades de ensino na política institucional
	Pesquisa		1c	Número total de produções científicas no ano	400	450	500	469	GEP/SGPTIS/UGITS	1.03	Institucionalização de uma Política de Pesquisa Científica para o HU-UFMA
Sustentabilidade	Empregar os recursos de maneira eficiente, visando à perenidade e ao equilíbrio da Rede		2a	Índice de eficiência entre Receitas (SUS e Receita Própria) e Despesas Operacionais	0,95	0,97	1	0,96	GAD/DAF/SGOF/UPGO	2.01	Melhora do Resultado Orçamentário e Financeiro do HU-UFMA
Governança	Gerir com competência, agilidade e transparência, garantindo continuidade das atividades na Rede		3a	Percentual de boas práticas de governança implementadas.	30%	60%	90%	54,7%	SUP/SEGOV/UPLAN	3.01	Implantação de boas práticas de governança para contribuir no alcance dos objetivos institucionais
Processos e Tecnologia	Otimizar a operação por meio da simplificação e digitalização de processos, inovação e disseminação das melhores práticas		4a	Percentual de processos implantados e validados conforme Gestão de Processos e Cadeia de Valor	11%	25%	36%	30,7%	SUP/SETISD	4.01	Disseminação da Gestão por Processos no HU-UFMA
Pessoas	Valorizar, capacitar e reter os talentos		5a	Número de horas/capacitação por colaborador/ano	24 hs	26 hs	30 hs	49,49hs	GAD/DIVGP/UDP	5.01	Fomentar a cultura de aprendizagem corporativa no âmbito do HU-UFMA



Gestão de Risco e Controle Interno

A Política de Gestão de Riscos e Controles Internos da Ebserh tem por finalidade desenvolver, disseminar e implementar metodologias de gerenciamento de riscos corporativos e controles internos, com vistas a apoiar melhorias contínuas nos processos organizacionais, projetos e iniciativas estratégicas.

Com base neste prisma, o Plano de Ação para Implantação da Gestão de Riscos e Controles Internos (GRCI) no HU-UFMA está em andamento. O referido plano foi apresentado no dia 22/08/2022 pelo Setor de Governança e Estratégia ao Colegiado Executivo, sendo aprovado com a indicação de projeto piloto para a Unidade de Almoxarifado e Controle de Estoques.

O Plano de Ação conta com 17 ações, onde 41% delas estão concluídas, ao passo que uma está em andamento e nove ainda não iniciadas. As não iniciadas dizem respeito, em sua maioria, às etapas subsequentes da atividade que está em andamento, qual seja: Identificar os eventos de riscos, inclusive as vulnerabilidades de fraudes, dos processos prioritizados, assim como os controles usados.

Dessa forma, inicialmente, houve a elaboração do Termo de Referência para Mapeamento de Riscos e Controles do HU-UFMA, com a descrição da metodologia e a indicação de três oficinas a serem realizadas, cujas entregas serão as Matrizes e Mapas de Riscos e Controles. Tais oficinas serão: 1. Caracterização dos Riscos e Controles; 2. Avaliação de Probabilidade e Impacto dos Riscos identificados; 3. Elaboração do Plano de Ação.

Em novembro, houve uma reunião de Alinhamento com a equipe da Gerência Administrativa relacionada à área piloto definida, em que a proposta da GRCI foi apresentada, sendo definida a estratégia de análise e discussão dos riscos e controles na perspectiva do Setor de Abastecimento Farmacêutico e Suprimentos (SAFS), considerando a transversalidade dos processos das unidades relacionadas. Houve ainda o estabelecimento do cronograma de atividades e a definição dos profissionais que farão parte das oficinas.

A expectativa, com base no planejamento realizado de acordo com o Plano de Ação, é que, até fevereiro de 2023, o Mapa de Riscos e Controles e a Tabela Periódica de Riscos e Controles sejam entregues enquanto projeto piloto para as devidas análises e discussões do Colegiado Executivo, com posterior desdobramento para outras áreas do HU-UFMA.

2019

O trabalho “Sistema informatizado de nutrição parenteral: uma ferramenta essencial para a segurança do paciente”, desenvolvido pelos farmacêuticos do HU-UFMA, conquistou o **“Prêmio Júlia Lima 2019”**, atribuído pela Sociedade Brasileira Israelita Benficiente Albert Einstein (SBIBAE). O vencedor concorreu com 162 trabalhos de diversos países da América Latina.

Além disso, a coordenadoria do Biobanco de Tumores e DNA do Maranhão (BTMA), ligado à Gerência de Ensino e Pesquisa do HU-UFMA foi agraciada com o **Prêmio FAPEMA Terezinha Rêgo 2019** na categoria “Pesquisador Sênior” em Ciências da Saúde.

2020

O HU-UFMA foi agraciado com duas **menções honrosas no Simpósio online promovido pela Ebserh** que teve como tema “Lições aprendidas durante a pandemia da Covid-19 para melhoria da qualidade, da segurança do paciente e dos profissionais na Rede Ebserh”. O HU-UFMA venceu no: eixo vigilância em Saúde com o trabalho “Construção e Implementação do Plano de Contingência para enfrentamento da Covid-19: Experiência de um Hospital Universitário”; e eixo segurança do paciente com o trabalho “Implantação do Safety Huddle em Tempos de Pandemia em uma Unidade de Cuidados Intensivos Perinatais”.



2021

O trabalho multicêntrico intitulado *“Chikungunya fever as a trigger for different renal disorders”*, fruto de um Trabalho de Conclusão de Curso (TCC) da residência em nefrologia do Hospital Universitário da UFMA, conquistou o **1º lugar do Prêmio Magaldi** no 21º Congresso Paulista de Nefrologia. A pesquisa foi desenvolvida no HU-UFMA e no HC-UFPE, com a participação de vários outros hospitais universitários: HC-UFMG, HULW-UFPB, UCAM-UFES e HC-UFTM, todos vinculados à Rede Ebserh.

Além disso, na cerimônia de 10 anos da Ebserh, o Hospital Universitário da UFMA foi agraciado com o **troféu “Iniciativa de Valor”** pela participação mais expressiva na Operação Manaus.

2022

Os profissionais da Unidade Neonatal do HU-UFMA participaram do 8º Simpósio Internacional de Reanimação Neonatal, organizado pela Sociedade Brasileira de Pediatria (SBP), e trouxeram o prêmio de **Menção Honrosa** pelo trabalho “Resultados da implementação de um Programa de Qualidade na redução da hipotermia à admissão do recém-nascido pré-termo na Unidade Neonatal - Estudo de intervenção Multicêntrico”. Ainda no campo de Neonatologia houve premiação do trabalho apresentado na II Mostra Científica promovida pela Secretaria de Estado da Saúde do Maranhão (SES/MA), por meio da Escola de Saúde Pública do Maranhão (ESP/MA), que teve como tema: “Ciência, saúde e cuidado no cotidiano do SUS no Maranhão”. O trabalho **“Gerenciamento do Cuidado Neonatal em Tempos de Pandemia no HU-UFMA”** foi premiado no eixo de Gestão em Saúde.

Ensino e pesquisa

Principais indicadores

Tabela 3. Principais Indicadores Ensino e Pesquisa

Indicador	Meta	Resultados Alcançados			
		2019	2020	2021	Até Outubro/2022
Percentual de vagas de residência estratégicas para o SUS	100% das vagas de residência em saúde oferecidas em especialidades estratégicas para o SUS	100%	100%	100%	100%
Números de residentes médicos concluintes formados/ano na Rede de Serviços do SUS (Residência Médica / COREME)	60	86	74	65	90
Números de residentes em área profissional da saúde concluintes formados/ano na Rede de Serviços do SUS/COREMU	60	68	65	59	73
Número de pesquisas científicas realizadas no HU-UFMA	150	125	94	152	78
Número de programas de residência (médica, multiprofissional e uniprofissional)	28	37	37	38	35
Total de alunos de medicina (Graduação)	*	1038	448	581	995
Total de alunos de outras áreas da saúde (Graduação)	*	929	178	425	982
Total de Docentes	*	119	81	118	89
Número de capacitação e/ou treinamentos e teleconsultorias, por telessaúde, conforme demandado e pactuado com os gestores do SUS	**	3848	2076	Serviço descontinuado	Serviço descontinuado
Número de atividades (E-saúde), (capacitação treinamentos, teleconsultas, interconsultas e transmissões EAD	300	***	***	345	366

Fonte: HU-UFMA (2022)

* Não há metas descritas, considerando que a demanda é externa, sendo absorvido todos os alunos e docentes de acordo com encaminhamento pelos departamentos acadêmicos dos cursos de graduação da UFMA.

** As capacitações, treinamentos e teleconsultorias, por meio da telessaúde em pactuação com gestores do SUS, foi descontinuado por motivo de encerramento do projeto financiado pelo MS.

*** As atividades do E-saúde, foram iniciadas em 2021, com objetivo de promover capacitações, treinamentos e teleconsultas, interconsultas, videoaulas, transmissões em EAD de acordo com as demandas internas.



Ações Destinadas ao Combate à Pandemia da Covid-19

A seguir, são listadas algumas ações relacionadas ao combate à pandemia:

- 23 webpalestras sobre Covid-19 divulgadas e disponibilizadas pela Unidade de telessaúde;
- Criação da assistente virtual do telessaúde - SOFIAbot resultando em 2.490 teleatendimentos;
- Criação do Robô de Conversação - Chatbot em parceria com a Prefeitura de São Luís resultando em 2.220 Teleatendimentos;
- Realizadas 12 oficinas de orientação quanto à segurança e vigilância em saúde para estudantes de graduação (internos do curso de medicina e últimos períodos de outros cursos da área de saúde);
- Pesquisas relacionadas à Covid-19: 32 em 2020, 14 em 2021 e 05 em 2022 (1º semestre), totalizando 51 pesquisas. Exemplo de algumas delas:
 - o Repercussões Respiratórias e Motoras da Infecção em Pacientes Submetidos à Ventilação Mecânica Invasiva;
 - o Infecção Hospitalar e/ou Comunitária em Pacientes Transplantados Renais;
 - o Microangiopática Trombótica (Acometimento Entero-pulmonar) Secundária;
 - o Avaliação das Características Clínicas, Laboratoriais e Prognóstico de Pacientes Infectados;
 - o Seguimento Clínico de Pacientes e Manifestações Gastrointestinais em Unidades de Internação do Estado;
 - o Investigação de Alterações Morfológicas Renais no Maranhão;
 - o Pacientes Críticos no HU-UFMA: Estudo Retrospectivo; e
 - o Nível de Funcionalidade de Pacientes na Alta da Unidade de Terapia Intensiva.

Outras Informações (2019 a Outubro de 2022)

Tabela 4. Programas de Residência Médica

Ano	Vagas de Acesso	Nº de programas	Concludentes	Residentes/dezembro
2019	110	29	86	188
2020	101	28	74	193
2021	104	29	65	215
2022.2	106	26	90	224

Fonte: HU-UFMA (2022)

Tabela 5. Programas de Residências em Área em Saúde

Ano	Vagas de Acesso	Nº de programas	Concludentes	Residentes/dezembro
2019	79	08	68	135
2020	84	09	65	139
2021	84	09	59	159
2022.1	84	09	73	157

Fonte: HU-UFMA (2022)

Tabela 6. Alunos de Graduação

Ano	Curso de Medicina	Graduação	Docente	Curso de Medicina/internato (9º ao 12º período)
2019	1038	926	119	456
2020	448	178	81	448
2021	581	425	118	236
2022.2	995	982	89	390

Fonte: HU-UFMA (2022)

Tabela 7 - Informações Pesquisas

Ano	Protocolos avaliados pelo CEP	Protocolos aprovados pelo CEP	Pesquisas HU-UFMA			Pesquisa clínica/HU-UFMA
			Pesquisas aprovadas	Docente	Técnico HU-UFMA	
2019	353	167	125	87	38	12
2020	346	179	94	67	27	10
2021	549	249	152	97	52	11
2022.2	346	145	78	46	32	11

Fonte: HU-UFMA (2022)

Figura 1. Treinamento em Serviço dos Residentes



Fonte: HU-UFMA (2020)

Estágio Obrigatório - Internato

No primeiro semestre de 2022, são **513 alunos no internato** (9º a 12º período) de Medicina.

Laboratório de Simulação

Figura 2 Treinamento de Simulação de Suporte Básico de vida



Fonte: HU-UFMA (2020)

Figura 3. Treinamento em Cirurgia Videolaparoscópica



Fonte: HU-UFMA (2020)



Atenção à saúde

Principais Números Assistenciais

Figura 4: Números assistenciais



Fonte: HU-UFMA (2022)

*Dados relacionados de janeiro a novembro de 2022

Serviços Especializados do SUS Habilitados no HU-UFMA

São 38 Serviços Especializados, sendo que os mais recentes, habilitados em 2021, foram: transplantes de fígado, musculoesquelético e cardíaco; e cirurgia oncológica.

Indicadores de Desempenho Quantificados e Alinhados aos Objetivos

Tabela 8 - Indicadores de Desempenho Quantificados e Alinhados aos Objetivos

Nº	Indicador / Marcador	Meta	2019	2020	2021	2022 (até outubro)
1	Taxa de Ocupação Hospitalar (%)	≥80	70,7	74	92	81
2	Taxa de Ocupação de Leitos de UTI (%)	≥80	81	70	79	79
3	Tempo médio de permanência por leito clínico (dias)	12	11,1	8,3	12,5	12
4	Tempo médio de permanência (média geral de leitos clínicos, cirúrgicos e obstétricos (dias)	6 / 7 / 7	5,5	8,3	8,6	8,9
5	Giro Leito (dias)	2,5 / 2	2,7	2,3	1,7	2,4
6	Taxa de parto cesáreo (%)	<40	55,02	53	53	45
7	Taxa de Suspensão de Cirurgia (%)	21	20,4	21,8	25	39,96
8	Percentual de 1ª Consulta (%)	50	49	51	50	49
9	Taxa de Mortalidade Hospitalar (%)	<4,0	2,3	2,7	2,5	2,3
10	Densidade Global de IRAS	<3,5	UPD: 3,3 UMI: 4,5	UPD: 4,1 UMI: 2,1	UPD: 4,2 UMI: 3,4	UPD: 4,7 UMI: 4,4
11	Taxa de Mortalidade Materna Hospitalar (%)	<0,25	0,05	0,11	0,02	0,04
12	Taxa de Infecção em cirurgia limpa (%)	<3,5	UPD: 2,3 UMI: 2,2	UPD: 1,8 UMI: 3,0	UPD: 1,6 UMI: 3,0	UPD: 2,1 UMI: 9,2
13	Taxa de Mortalidade Institucional (%)	<6	1,9	2,3	2,2	1,9
14	Taxa de desempenho da produção assistencial de média complexidade Contratualizada com o Gestor do SUS (%)	>85	92	72	80	92

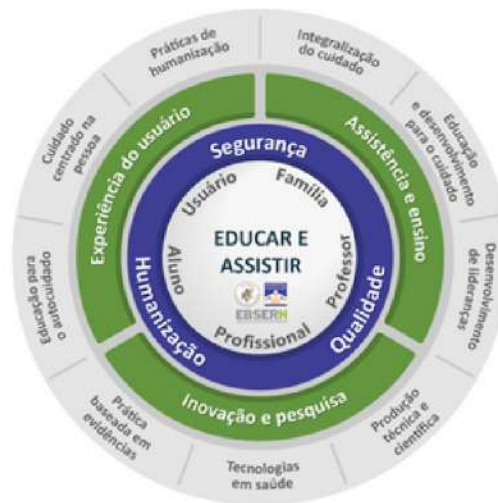
Fonte: HU-UFMA (2022)

*UPD – Unidade Presidente Dutra e UMI – Unidade Materno Infantil

Modelo Assistencial do HU-UFMA

Em 2022, foi realizada consulta pública para definição do Modelo Assistencial do HU-UFMA.

Figura 5. Modelo Assistencial HU-UFMA



Fonte: HU-UFMA (2022)

Protocolos Clínicos

Tabela 9. Série Histórica da Elaboração/Atualização de Protocolos Clínicos

Ano	2019	2020	2021	2022
Quantitativo	296	300	101	32

Fonte: HU-UFMA (2022)

Modelo Assistencial de Enfermagem e Sistema SIMON

Em relação à implantação do Modelo Assistencial do Enfermeiro de Referência baseado no relacionamento, cada Enfermeiro tem os seus pacientes específicos para avaliar e planejar o cuidado.

Em 2020, houve a implantação do Sistema SIMON, atendendo à quinta etapa da Resolução-Cofen nº358/2009, que trata da implantação da Sistematização da Assistência em Enfermagem e Implementação do Processo de Enfermagem. A ferramenta é utilizada para a avaliação de enfermagem a cada 24 horas, em processo sistemático e contínuo de verificação de mudança nas respostas da pessoa, família ou coletividade humana em dado momento do processo saúde/doença para determinar se ações ou intervenções de enfermagem alcançaram o resultado esperado; e de verificação da necessidade de mudanças ou adaptações de mudanças nas etapas do processo de enfermagem.

Tempo de Atendimento Total – TAT

Foi um indicador adotado no ano de 2020 com o intuito de medir o tempo de liberação de exames diagnósticos (laboratório, endoscopia, métodos gráficos e hemodinâmica) para pacientes internados. O acompanhamento tem como base os alinhamentos entre as áreas de apoio diagnóstico e as áreas assistenciais de internação, utilizando a sistemática de Contratos Internos de Prestação de Serviços entre as unidades envolvidas, parametrizando o tempo acordado (metas), visando uma entrega qualificada e em tempo hábil para as condutas clínicas.

Em 2022, o TAT está sendo implementado nas áreas de diagnóstico por imagem e patologia, além de áreas do apoio terapêutico, a exemplo da medição do tempo de liberação de sala cirúrgica na perspectiva de iniciar a cultura de medir a eficiência na entrega da sala pela equipe do Centro Cirúrgico, haja vista a preocupação com a logística e o bom desempenho das cirurgias.



Tabela 10. TAT em Áreas de Apoio Diagnóstico

Descrição	Tipo de Exame	Meta	Resultado			Local
			2020	2021	2022	
Desempenho da liberação de exames para pacientes internados	Laboratoriais	UPD-2H	UTIAD/COVID 1: 95,2% UCO/COVID 2: 87,37%	UTIAD: 90,37% UCO: 91,3% UTI COVID 1: 90,77%	UTIAD: 81,57% UCO: 90,55%	Unidade Hospitalar Presidente Dutra
			UMI-3h	UTIN: 68,2% UTI PED: 71,3%	UTIN: 90,59% UTIPED: 90,06%	UTIN: 85,97% UTI PED: 84,77%
	Métodos Gráficos (ECO, DOPPLER, EEG, MAPA, TESTE, ECG e HOLTER)	24h	99%	98%	97%	HU-UFMA
	Hemodinâmica	24h	95%	84%	96%	HU-UFMA
	Endoscopia (internos e ambulatoriais)	24h	100%	100%	100%	HU-UFMA

Fonte: HU-UFMA (2022)

Tabela 11. TAT em Áreas de Apoio Terapêutico

Descrição	Meta	Resultado	Local
Desempenho da liberação de sala Cirúrgica no Centro Cirúrgico Adulto	-	2022	Unidade Hospitalar Presidente Dutra
		00:45:27 (min)	

Fonte: HU-UFMA (2022)

Destaca-se que o TAT “Desempenho da liberação de sala Cirúrgica no Centro Cirúrgico Adulto” ainda não tem meta estabelecida, considerando a inexistência de série histórica para o que se quer medir, além do fato de que, até o momento, não se teve conhecimento de um achado científico nesses termos.

Projetos

Em 2020, destacaram-se os seguintes projetos:

- **Reestruturação dos Hospitais Públicos (RHP)**, matriciado pelo Hospital Alemão Oswaldo Cruz (HAOC). As ações de melhorias foram: implantação dos Protocolos de Segurança do Paciente; gestão de riscos assistenciais (aumento da notificação de incidentes e aprimoramento da análise dos eventos adversos); melhoria da infraestrutura e dos processos de trabalho; melhorias no Setor de Farmácia (adequação e padronização de práticas farmacêuticas e projeto de custo efetividade); padronização dos protocolos clínicos assistenciais; consolidação das comissões; fortalecimento da gestão de indicadores; melhoria da gestão de equipamentos; e elaboração de Protocolos SCIRAS (Bundles de prevenção, investigação de surto hospitalar e Sepsis). Houve ainda a auto-aplicação da Ferramenta de Avaliação Hospitalar (FAHOSP) online, que mobilizou cerca de 30 avaliadores internos, conferindo a eles experiência para auditorias online. Foram avaliadas três dimensões, a saber: gestão, cuidado e ambiente, totalizando 637 requisitos;
- **Mídias Eletrônicas como ferramenta de aprendizagem para crianças, jovens e adultos durante as sessões de hemodiálise:** projeto desenvolvido pelo HU-UFMA em parceria com o Instituto Alcoa iniciado em 2020. Buscou garantir o processo de ensino-aprendizagem para crianças, jovens e adultos durante as sessões de hemodiálise por meio de uso de mídias eletrônicas, como suporte ao desenvolvimento do conhecimento dos pacientes.



Em 2021, destacaram-se os seguintes projetos:

- **Projeto Paciente Seguro:** conduzido pelo Hospital Moinhos de Vento, tendo por objetivo otimizar as práticas assistenciais com foco nas seis metas de segurança do paciente, por meio de estratégias da qualidade (ciclo PDSA – plan, do, study e act, diagrama direcionador, rondas da governança etc.). Incluiu a formação de “times de segurança”, compostos por profissionais da assistência direta ao paciente e integrantes do Núcleo de Segurança do Paciente (NSP). O monitoramento era mensal com indicadores específicos;
- **Projeto Alegria no Trabalho:** o HU-UFMA foi escolhido entre um grupo de 60 hospitais para participar de uma colaborativa com mais 17 hospitais públicos do Brasil no ReConecTAR (Rede de Conexão para o Trabalho com Alegria e Resiliência), desenvolvido pelo Institute of Healthcare Improvement, Hospital Sírio Libanês e Jhonson & Jhonson. O objetivo era trabalhar a partir do modelo de melhoria elementos do quadro conceitual para gerar alegria no trabalho em uma unidade piloto;
- **Mutirão de Coluna – Escoliose:** organizado durante seis meses o mutirão ocorreu de 1º a 5 de fevereiro de 2021, durante o qual foram atendidos 29 pacientes, após triagem entre 50 usuários da fila cirúrgica. O mutirão foi realizado em parceria com o Brazilian Spine Study Group (BSSG) e o apoio de uma empresa de tecnologia médica, que doou os implantes utilizados nos procedimentos;
- **Estratégia QualiNeo:** criada pelo Ministério da Saúde para reduzir as taxas de mortalidade neonatal e qualificar a atenção ao recém-nascido nas maternidades. As principais ações foram: fortalecimento do contato pele a pele e da amamentação na 1ª hora de vida; estratégias para prevenção de infecção e segurança do paciente; e treinamentos internos e externos;
- **Projeto Saúde em Nossas Mãos:** melhorando a Segurança do Paciente em Larga Escala no Brasil, busca a redução de Infecções Relacionadas à Assistência à Saúde (IRAS) em UTIs do SUS. O HU-UFMA foi selecionado para integrar as 204 UTIs adultas ou pediátricas de hospitais participantes, tendo como matriciador o HCOR (Hospital do Coração - Associação Beneficente Síria) e como unidade participante a UTI do Adulto. O projeto iniciou em 2021 e tem previsão de finalização em 2023.

Inovações Assistenciais (exames e cirurgias)

No âmbito das inovações assistenciais, no tocante a exames e cirurgias, foram implantados/realizados:

- Técnica minimamente invasiva para tratamento de hiperplasia prostática benigna implantada em 2019;
- Exame de tromboelastometria, responsável por monitorar o sangramento do paciente crítico em todas as fases da coagulação, implantado em 2019;
- **1º transplante ósseo de membro superior no Maranhão ocorrido em 2019;**
- Neurocirurgia com uso de técnica complementar de angiografia intraoperatória para tratamento de malformação arteriovenosa cerebral a partir de 2021;
- TOETVA - nova técnica cirúrgica para tratamento da tireoide por vídeo a partir de 2022;
- Tratamento de hérnias de disco e compressão de nervos com menor agressão cirúrgica e menor tempo cirúrgico a partir de 2022.

Linhas de Cuidado

Em 2019, houve a implantação da Linha de Cuidado “Atendimento à Pessoa em Situação de Violência Sexual”, ao passo que se teve a revisão das Linhas de Cuidado “Materno Infantil”, “Doença Renal Crônica”, “Pacientes com Obesidade Grave” e “Oftalmologia de Alta Complexidade”.

Certificação Iniciativa Hospital Amigo da Criança – IHAC

Há 23 anos, o HU-UFMA vem sendo certificado “Iniciativa Hospital Amigo da Criança – IHAC”. A primeira certificação foi em 1999 e a mais recente conquista, em 2022.



Atuação na Pandemia do Coronavírus

Tabela 12. Número de Pacientes Atendidos

2020	2021	2022 (até 01/04)
816	473	271

Fonte: HU-UFMA (2022)

No período de 2020 a 2022, destacam-se algumas ações relativas ao momento de pandemia pela Covid-19:

- Implementação da visita virtual, utilizando celulares institucionais para garantir o acompanhamento dos pacientes por seus familiares;
- Implantação do Safety Huddle (reunião curta e em pé, de 10 minutos ou menos, normalmente no início de cada dia de trabalho em um ambiente clínico);
- Transformação da área dos morgues e câmara fria com painéis de vidro ou acrílico para permitir o reconhecimento do corpo por parte dos familiares de referência de pacientes que evoluíram a óbito;
- Definição da equipe assistencial a partir de processo seletivo emergencial, sendo realizados alinhamentos constantes com a equipe multidisciplinar, além da organização dos fluxos de trabalho e escuta das necessidades dos profissionais;
- Treinamentos para os profissionais sobre fluxograma de atendimento; admissão dos pacientes; demonstração dos EPIS usados antes, durante e após o procedimento; manuseio dos equipamentos que compõem o leito (monitorização a beira leito); manuseio de pacientes intubados em ventilação mecânica; manobras de ressuscitação cardíaca; cuidados no posicionamento de pronação e despronação; simulação realística da dinâmica de atendimento na admissão e os procedimentos realizados na assistência ao paciente com Covid-19;
- Ações de Humanização, tais como altas festejadas (equipe, paciente e familiares comemoravam a recuperação dos pacientes); projeto Arte que Cura, com mensagens de esperança e otimismo junto as refeições entregues aos pacientes; projeto Palavras que Curam, com envio de mensagens por familiares, que eram lidas ou entregues pelos profissionais;
- Desenvolvimento de adaptadores posturais específicos para posicionamento do paciente e processo de pronação, incluindo gestantes;
- Realização da Operação Manaus, com disponibilização de 40 leitos e atendimento a 39 pacientes oriundos do Estado do Amazonas; e
- Projeto PROTEGER, com assistência psicológica remota aos colaboradores.

Administração

Ampliação e Avaliação da Força de Trabalho

Tabela 13. Contratações

Contratações	2019	2020	2021	2022
Efetivo	73	131	250	115
Temporário	0	177	235	1
Total	73	308	485	116

Fonte: HU-UFMA (2022)

Destaca-se que houve reforço da força de trabalho no período da Pandemia da Covid-19 em 2020, por meio de contratações temporárias emergenciais. Do total de 308, foram contratados 131 efetivos e 177 temporários.



Tabela 14. Dimensionamento da Força de Trabalho

Dimensionamento da Força de Trabalho 2022				
Distribuição por tipo vínculo	Área Meio	Área Fim	Outros	Total
Ebserh efetivo	266	2.072	0	2.338
Ebserh temporário	0	3	0	3
Ebserh cargos confiança	0	0	87	87
UFMA	21	533	0	554
Ministério da Saúde	96	97	0	193
Total	383	2.705	87	3.175

Fonte: HU-UFMA (2022)

A Unidade de Administração de Pessoal destaca como fator positivo o amadurecimento dos processos/fluxos de trabalho, além da composição da equipe de trabalho que foi estruturada internamente em núcleos, visando a um melhor atendimento ao grande volume de demandas, tanto da Administração Central da Ebserh, quanto no hospital, dispensado à unidade.

Implementação de Recurso Específico para Capacitação

Tabela 15. Descentralização de Crédito para Capacitação

Descentralização de Crédito para Capacitação	2019	2020	2021	Jan a Out 2022
	R\$ 70.000,00	R\$ 140.000,00	R\$ 75.000,00	R\$ 75.000,00

Fonte: HU-UFMA (2022)

Ações direcionadas ao bem-estar físico e mental do Trabalhador

Em 2019, foi realizada a **Feira do Trabalhador**, dedicada aos cuidados com a saúde e valorização do colaborador da Instituição, contando com uma vasta programação. Durante todo o evento, o estacionamento da Unidade Presidente Dutra se transforma em um palco para danças, exposições, atendimentos em prol da qualidade de vida dos colaboradores e diversas apresentações musicais com os talentos da casa, além de sorteio de brindes e homenagens.

Figura 6. Feira do trabalhador



Fonte: HU-UFMA (2022)

Destaca-se, em 2022, o **Programa de Saúde Mental – Projeto “Proteger”** com o intuito de reduzir o nível de estresse na equipe, assim como o risco de problemas decorrentes da vivência da pandemia. O HU-UFMA desenvolveu o projeto Proteger. Ele é composto por um conjunto de iniciativas que buscam cuidar da saúde mental dos colaboradores, melhorando a qualidade de vida laboral, por meio do apoio, organização da rotina e reabilitação.



Figura 7. Card do Programa de Saúde Mental - Projeto “Proteger”



Fonte: HU-UFMA (2022)

Além disso, houve **criação e institucionalização da Brigada de Incêndio**, a fim de atender a NBR 14276 e Nota Técnica 006/14 -CBMMA, visando à necessidade de possuir profissionais treinados e capacitados para atuarem na prevenção e combate de princípios de incêndio.

Ampliação de Ações Desenvolvidas no âmbito da Saúde Ocupacional e Segurança do Trabalho

Tabela 16. Ações da Unidade de Saúde Ocupacional e Segurança do Trabalho

Ações da Unidade de Saúde Ocupacional e Segurança do Trabalho	2019	2020	2021	jan a out 2022
Exames de Saúde Ocupacional	1.071	1.334	2.618	1.642
Avaliação de Restrição	21	13	30	31
Doses de Vacinas Aplicadas	1.676	859	2.244	1.552
EPIs Disponibilizados pelo HU	3.357	52.368,6	28.304	12.764

Fonte: HU-UFMA (2022)

Não obstante, podemos considerar como avanços da área de Saúde Ocupacional e Segurança do Trabalho a evolução positiva no número de exames ocupacionais realizados a cada ano e maior participação dos trabalhadores nas campanhas vacinais. Do outro lado, demonstra-se uma redução no número de acidentes de trabalho ocorridos no mesmo período, sinalizando uma melhoria na efetividade das ações de gestão de riscos ocupacionais implantadas.

Avanço na Infraestrutura Física e Tecnológica

2019

Figura 8. Reforma da Unidade de Alimentação e Nutrição - UMI. R\$ 418.231,80



Fonte: HU-UFMA (2022)

Figura 9. Reforma da Unidade de Alimentação e Nutrição e Refeitório - UPD. R\$ 651.533,39



Fonte: HU-UFMA (2022)

Figura 10. Reforma e Adequação do Laboratório de Análises Clínicas - UPD. R\$ 490.432,65



Fonte: HU-UFMA (2022)



Figura 11. Reforma e adequação da Unidade de Processamento de Materiais Esterilizados - UPD. R\$ 529.150,86



Fonte: HU-UFMA (2022)

Figura 12. Obra de implantação da nova sala de exames do Laboratório de Hemodinâmica. R\$ 455.193,33



Fonte: HU-UFMA (2022)

Figura 13. Finalização das obras de ampliação do Bloco C - UPD. R\$ 7.038.919,02



Fonte: HU-UFMA (2022)

Figura 14. Reforma e adequação das instalações físicas da subestação da Unidade Materno Infantil



Fonte: HU-UFMA (2022)

Reforma e adequação das instalações físicas da **subestação da Unidade Materno Infantil**, visando a aumentar a disponibilidade de energia elétrica, melhorando os níveis de tensão e índices de confiabilidade, além de proporcionar opções de manobras que possibilitam maior rapidez no retorno da energia caso ocorra uma interrupção no fornecimento. A reforma se deu no ano de 2017, porém, a sua ligação foi realizada em 2019. Recurso envolvido: R\$ 446.107,61

Figura 15. Modernização estrutural de 02 elevadores da Unidade Materno Infantil



Fonte: HU-UFMA (2022)

Modernização estrutural de **dois elevadores da Unidade Materno Infantil**, já que os equipamentos possuíam mais de 20 anos em funcionamento. Ressalta-se o Avanço, uma vez que a modernização atende as normas e legislação do parque de equipamentos do HU-UFMA. Para além, proporciona maior segurança e conforto da locomoção dos usuários e colaboradores bem como atendimento à acessibilidade

Figura 16. Modernização do novo sistema de osmose reversa



Fonte: HU-UFMA (2022)

Modernização do novo sistema de osmose reversa que teve como intuito atender aos parâmetros estabelecidos pelas normas e regulamentos referentes ao uso de água para hemodiálise e de água para consumo humano (Portaria Consolidação nº 5 do MS de 03 de Outubro de 2017 e Resolução RDC 11/14).



Figura 17. Modernização dos Sistemas de Vácuo Clínico do HU-UFMA



Fonte: HU-UFMA (2022)

Modernização dos **Sistemas de Vácuo Clínico do HU-UFMA** que viabilizou consideravelmente a economia no consumo de água, pois se trata de um processo de obtenção de vácuo totalmente isento de utilização de água. Uma economia aproximadamente de 18.000 litros de água por dia ou 540.000 litros de água a cada 30 dias. Ressalta-se também a responsabilidade ambiental, na medida em que nenhum resíduo é descartado pelo atual sistema de vácuo clínico do HU-UFMA.

2019

Figura 18. Implementação Sistema de Climatização - UPD e UMI



Fonte: HU-UFMA (2022)

Figura 19. Modernização 02 elevadores - UPD



Fonte: HU-UFMA (2022)

Figura 20. Modernização barrilete Distribuição água - UMI



Fonte: HU-UFMA (2022)



Figura 21. Reforma e adequação do abrigo de resíduos hospitalares da Unidade Presidente Dutra. R\$ 114.000,00



Revestimento da parede e de piso antiderrapante referentes à Etapa 3.



Parte da equipe realizando SS. Finalizando atividades de civil (reboco e pisos).

Fonte: HU-UFMA (2022)

Figura 23. Demolição Chaminé das Antigas Caldeiras da UDP



Fonte: HU-UFMA (2022)

Figura 26. Adequação das novas instalações das Unidades de Terapia Intensiva Adulto e Coronariana no Bloco C da UDP



Fonte: HU-UFMA (2022)

Figura 22. Obra de reforço estrutural do muro e das fundações do Bloco G da Unidade Presidente Dutra. R\$ 342.643,17



Fonte: HU-UFMA (2022)

Figura 24. Adequação de 02 Copas Setoriais para os colaboradores da UDP



Fonte: HU-UFMA (2022)

Figura 25. Modernização do Sistema de Dessalinização da água utilizada nas instalações do HU-UFMA



Fonte: HU-UFMA (2022)

Figura 27. Adequação dos novos ambulatórios do Serviço de Cardiologia e das novas salas para exames da Unidade de Diagnósticos Especializados (Métodos Gráficos) no Bloco C da UDP



Fonte: HU-UFMA (2022)



2022

Figura 28. Retomada das obras de reforma e adequação da Unidade de Terapia Intensiva Neonatal na Unidade Materno Infantil – 1ª etapa concluída



Fonte: HU-UFMA (2022)

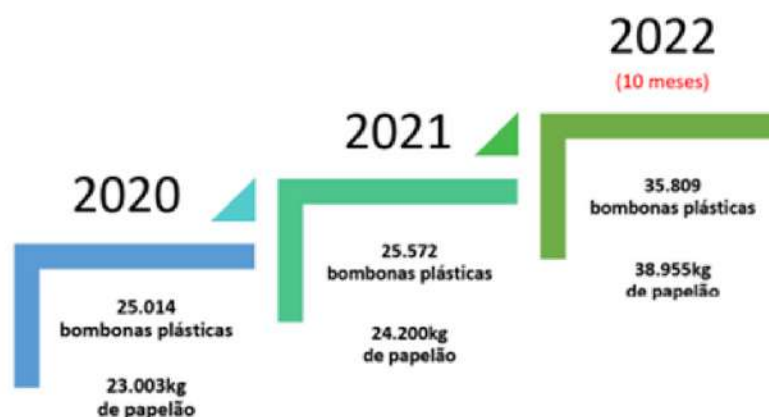
Figura 29: Reforma e adequação da Unidade de Diagnóstico por Imagem na Unidade Presidente Dutra – 1ª etapa concluída



Fonte: HU-UFMA (2022)

Avanços Relativos à Responsabilidade Ambiental e Sustentabilidade

Figura 30. Coleta seletiva e reciclagem



Fonte: HU-UFMA (2022)

- **Eficiência energética** - O HU-UFMA dispõe de 04 usinas fotovoltaicas, com potência instalada de 305kWp e geração média anual de 400.000kWh/ano. Foram investimentos na ordem de R\$ 854.000,00 nos anos de 2019/2020, e a economia acumulada até o momento estimada em R\$ 715.000,00.



Avanços Orçamentários, Financeiros e Administrativos

Analisando o período de 2019 a 2021, verificou-se uma **queda de, aproximadamente, 82% nas despesas de exercícios anteriores**. Tal situação se justifica pelo cenário de pandemia causado pelo novo Coronavírus. Nesse período, houve a redução das atividades regulares do Hospital (produção hospitalar) que, conseqüentemente, refletiu no custo operacional da instituição. Bem como, a complementação de recursos para enfrentamento da emergência de saúde pública

Gráfico 1. Despesas de Exercícios Anteriores



Fonte: HU-UFMA (2022)

OBS: 2022* - Ressalta-se que o valor indicado no Gráfico 1 refere-se a uma Previsão de Déficit, considerando dados até o mês de outubro. Todavia, existe uma perspectiva de recebimento de parcela orçamentária Extra a qual impactará na redução deste valor

ocasionado pelo Coronavírus (Covid-19) possibilitou ao Hospital o cumprimento da maioria das suas obrigações perante fornecedores e prestadores de serviços. Todavia, um ponto de atenção para o exercício 2022, pois o teto orçamentário para cobertura das despesas de custeio está aquém da necessidade do Hospital.

Destaca-se ainda a implementação do **Sistema de Custo (ApuraSUS)** com o objetivo de evoluir no processo de gestão de custos. O HU-UFMA optou pela implantação do sistema ApuraSUS, do Ministério da Saúde. Assim, em 2022, conseguiu concretizar esse projeto com o lançamento das informações no referido sistema. Diante do cenário de pandemia, a Gerência Administrativa do HU-UFMA teve que desenvolver ferramentas para monitorar situações relacionadas ao enfrentamento à Covid-19. Assim, com o auxílio do software de mapeamento e visualização de dados, Power BI, foi desenvolvido um Painel para tal finalidade. Além do orçamento recebido e da execução orçamentária relacionados à Ação de Governo 21C0 (Enfrentamento da Emergência de Saúde Pública de Importância Internacional decorrente do Coronavírus), com o Painel, foi possível monitorar também o estoque de materiais de consumo e de oxigênio, além dos equipamentos em uso nas duas UTIs Covid e o status dos Processos Seletivos Emergenciais.

Seguindo a tendência de disponibilização de informações e dados por meio de painéis, o HU-UFMA dispõe de um conjunto *dashboards* para acompanhamento orçamentário-financeiro e gestão das ações relacionadas aos recursos recebidos e executados pelo Hospital, de forma detalhada. Os dados são atualizados diariamente por meio dos relatórios extraídos da plataforma Tesouro Gerencial. Bem como, dados oriundos do site TabNet e do sistema de gestão de estoques interno "Pandora".

No âmbito das conformidades administrativas, houve implantação dos fluxogramas dos processos de contratação, conforme Regulamento de Licitações e Contratos da Ebserh (RLCE) 2.0; implantação do Sistema Integrado de Administração de Serviços (Siads), conforme orientação presente no Ofício-SEI 127 (18183579); e adoção da plataforma Doações Gov.br para desburocratizar e garantir transparência nos processos de incorporação de bens e serviços.

No que diz respeito às parcerias e convênios institucionais, destaca-se que o HU-UFMA recebeu, por meio de solenidade oficial, o prédio da 27ª Circunscrição de Serviço Militar do Ministério do Exército. O espaço será destinado às atividades ambulatoriais de consultas e procedimentos médicos, além de apoio às atividades de ensino dos residentes e graduandos, com instalação de salas de aula e auditórios. Além de



fortalecer os pilares do hospital de ensino, a cessão do espaço proporcionará uma economia de R\$ 2.525.343,81, com a suspensão de contratos de locação e com a redução dos pagamentos de custos indiretos de vários imóveis.

Figura 33. Formalização da Cessão de Bens da Universidade para Ebserh



Fonte: HU-UFMA (2022)

Figura 32. Recebimento, a título de Cessão, da 27ª Circunscrição de Serviço Militar

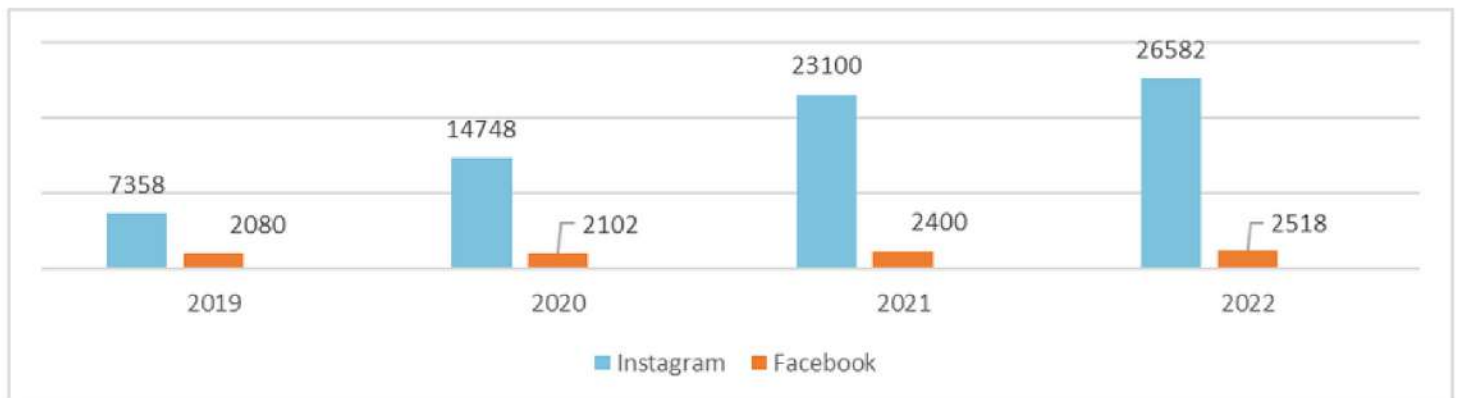


Fonte: HU-UFMA (2022)

Comunicação

A Unidade de Comunicação Social desenvolve ações voltadas para a comunicação organizacional, em um trabalho interativo com os usuários, servidores e com a mídia. As atividades são alinhadas estrategicamente aos critérios da política de comunicação do HU-UFMA, da Rede Ebserh e aos objetivos do plano diretor estratégico, para consolidação de uma reputação sólida e consistente. O serviço intermedia o relacionamento com a imprensa e com a sociedade utilizando diversos canais, entre eles o sítio na internet e redes sociais (Facebook e Instagram), que se configuram como um canal de aproximação e diálogo com o cidadão.

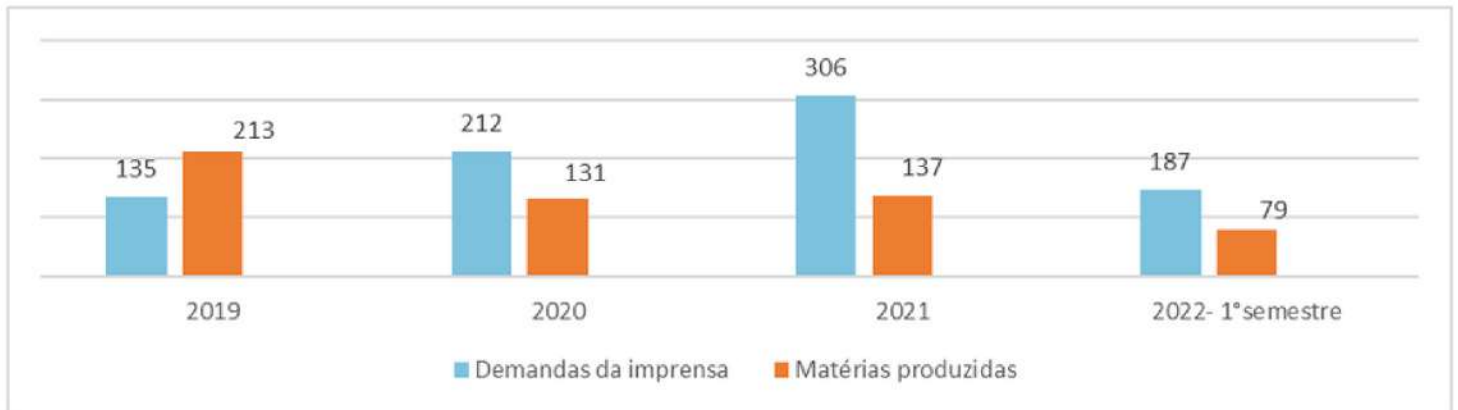
Gráfico 2. Mídias Sociais Digitais - Quantitativo de seguidores



Fonte: HU-UFMA (2022)



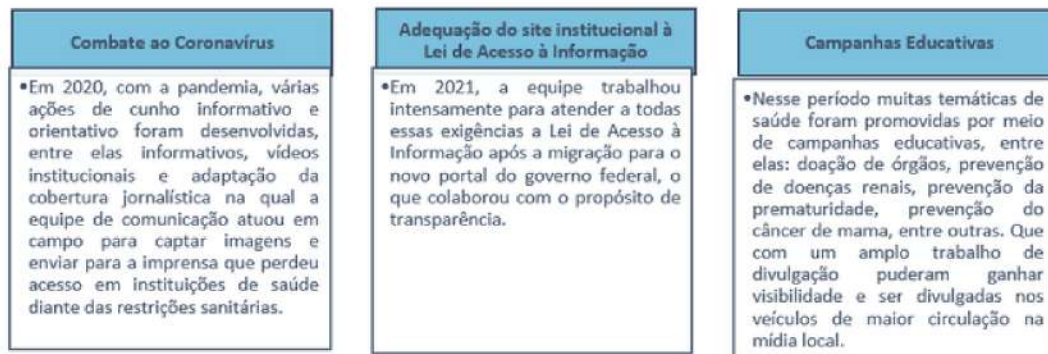
Gráfico 3. Envio de Matérias e Sugestões de Pauta para a Imprensa



Fonte: HU-UFMA (2022)

Algumas ações de destaque

Figura 34. Algumas ações de destaque



Fonte: HU-UFMA (2022)

Tecnologia da informação

Em 2019, o SGPTI realizou investimento na ordem de 3.5M em ativos de TIC (Tecnologia da Informação e Comunicação), aumentando a performance do monitoramento, capacidade de armazenamento e processamento.

Com as mudanças na gestão da impressão, tivemos uma redução do número de páginas impressas na ordem de 32,37%. Além disso, houve redução da quantidade de impressoras de 196 para 155, com a inserção de diversos sistemas eletrônicos, a exemplo do Pandora (Sistema de Gestão da Cadeia de Suprimentos).

Com a aquisição da Storage, uma mudança ocorreu entre a sala segura, presente na unidade Presidente Dutra, e o CDC – Container Data Center. O novo link foi ativado entre as duas infraestruturas de TIC, de maneira que a velocidade entre o complexo e o servidor das imagens de PACS aumentou em 10x, de 1Gbps para 10Gbps. Isso fez com que as imagens tivessem uma menor latência de carregamento nos equipamentos PC usados pela assistência, melhorando o atendimento ao usuário do HU.

Ademais, um novo sistema de monitoramento de ativos foi implantado, em uma unificação da ferramenta em toda a rede. Com isso, tem-se o monitoramento dos ativos em tempo real, bem como o hospital. Ainda em 2019, quase 10 mil chamados foram gerados e atendidos pela equipe do SGPTI.

A Unidade de Processos e Desenvolvimento, vinculada ao SGPTI, esteve à frente de diversas iniciativas no tocante à Gestão por Processos, realizando levantamento, análise e melhoria de processos da Divisão de Gestão de Pessoas, CCIH (Comissão de Controle de Infecção Hospitalar), Almoxarifado e Contratos.



Em 2021, o Setor de Tecnologia da informação e Saúde Digital realizou investimentos no valor de 2.004.524,96 em contratos de serviços e tecnologias TIC. Nesse ano, as contratações mais relevantes foram do novo sistema do Serviço de Nefrologia, Nephrosys, que migrou do sistema antigo, Nefrodata.

Entre as principais metas alcançadas nesse ano, tem-se:

- O nível de maturidade relacionado à Governança de TI, baseado na ISO 27001, foi aumentada;
- AGHUX foi implantado e, até o momento, 1628 certificados digitais foram emitidos;
- Ferramenta BI teve seu processo embrionário efetuado e já teve uma prova de conceito aprovada;
- Implantação/substituição de mais de 300 equipamentos PCs que foram adquiridos ao final do ano de 2020;
- Aumento da produtividade de exames de imagem com aquisição de novos equipamentos TIC. (Em 2020 tivemos um total de 30829 no número de exames número menor que em 2019 em razão da pandemia).
Todavia, em 2021 tivemos um total de 42.001 exames.

Além disso, em 2021 tivemos o início do desenvolvimento do Sistema de Tele Consulta (STT). Ainda no tocante às metas, tivemos 30,8% de processos novos mapeados, comparado ao ano anterior. No ano de 2022, o SETISD desenvolveu inúmeras mudanças internas em relação às regras de acesso à rede e segurança.

- Em 06/06/22 tivemos um incêndio causado pelo banco de bateria da UPS em nosso CDC, o que ocasionou mudanças e as formas de percepção de segurança dos ativos de TI. Assim, iniciamos a elaboração do plano de continuidade de negócios, com ênfase no plano de recuperação de desastres, objetivando um menor downtime no caso de um sinistro. Além disso, como forma de capacitação, foram ministrados Curso práticos de Simulação Hiper Realista de Ataques Cibernéticos (SENAI) e Tratamento de Incidentes de Segurança – ESR (Escola Superior de Redes) aos analistas de redes do HU-UFMA.
- Inovações em Lei Geral de Proteção de Dados - LGPD foram efetuadas e continuam sendo inseridas nos sistemas.
- Duas novas unidades foram adicionadas ao SETISD, o que fez com que houvesse melhor separação de atividades, com lideranças inovando em novas metodologias de automatização, validação e resposta aos incidentes. A primeira é a Unidade de Infraestrutura, Suporte e Segurança de Tecnologia da Informação (UISTI), responsável pelo suporte e manutenção da infraestrutura lógica e a outra é Unidade de Sistemas de Informação e Inteligência de Dados (USID), responsável pela criação e manutenção dos principais sistema de apoio utilizado pelo HU-UFMA.
- No campo de software, estão sendo capitaneadas mudanças em frameworks de desenvolvimento, que darão ainda mais segurança às aplicações. Separação de back-end e front-end com a criação da API RESTFULL, o que proporcionará diversos acessos de dispositivos diferentes como, por exemplo, smartphones, computadores entre outros.

Além disso, grupo de trabalho foi instituído para novas licitações e investimentos em TI. Foram instituídas as seguintes Equipes de Planejamento de Contratação para:

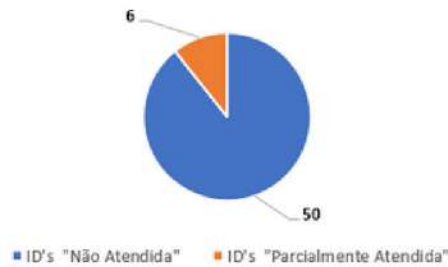
- Contratação de service desk deste HU-UFMA com Portaria-SEI nº 016, de 19 de setembro de 2022 publicada em BS nº 59, p. 25, 19/09/2022 em processo sei 23523.028498/2022-95;
- Contratação de fornecimento de Software NephroSYS para gerenciamento de clínica de diálise.

Auditoria

A Auditoria Interna e a Gestão do Hospital monitora o Plano de Providência Permanente (PPP) por meio do Sistema de Informações Gerenciais da Ebserh (módulo Auditoria), no qual são cadastradas todas as recomendações expedidas pela própria auditoria interna, pelos órgãos de controle interno e externo, pelo Conselho Fiscal, pelo Conselho de Administração e de outros órgãos ou entidades de regulação e fiscalização, conforme preconiza o art. 14 da IN CGU nº 09/2018. Cabe destacar que, no relatório apresentado, encontram-se registrados, em 22/11/2022, 56 Apontamentos em monitoramento, dos quais 50 estão na condição de "Não Atendidos", enquanto 06 estão Parcialmente Atendidos. Ressalta-se que os Apontamentos na condição de "Não Atendidos" foram registrados recentemente, com uma média de idade de 02 meses.



Gráfico 4. Status dos apontamentos de Auditoria em 21/11/2022



Fonte: SIG Auditoria (2022)

Registra-se que no decorrer dos anos ocorreram aprimoramento da ferramenta de controle de monitoramento dos Apontamentos de Auditoria – SIG-Auditoria, assim como foi implementado por meio da ferramenta BI, "Painel PPP Online", o que permite à gestão acompanhar a efetividade do comportamento das demandas em monitoramento. Foram ainda adotados outros mecanismos de controle, tais como: relatórios trimestrais de auditoria consubstanciando o perfil do Plano de Providência Permanente (PPP), que serve de instrumento de controle para que a gestão envide esforços na regularização dos apontamentos mais críticos pendentes. Adicionalmente, foi instituído formalmente para responder pelo monitoramento do PPP um profissional do Setor de Governança e Estratégia.

Figura 35. Resumo Gerencial (período de 2019, 2020, 2021 e 2022 até 22/11/2022)



Fonte: BI Painel PPP Online, 15/08/2022

Conforme figura acima, é importante frisar que o HU-UFMA está com o índice de resolutividade de Recomendações/Apontamento em torno de 84%, considerando a meta estabelecida pelo Conselho de Administração, que fixou para o ano de 2022, em no mínimo 50%, o índice de resolutividade.

Ouvidoria

Manifestações dos Usuários

- Tempo Médio de Resposta ao Usuário (dias): **7,80**
- Número de Usuários que avaliaram o atendimento da Ouvidoria: **170**
 - Resolutividade: **83%**
 - Satisfação do Usuário: **76,18%**

Tabela 17. Manifestações tratadas e respondidas

Ano	2019	2020	2021	2022 (jan/out)
Quantidade	2371	1714	3142	3719

Fonte: CGU (Painel Resolveu), 2022. Em: 23/11/2022

- **Elogios:** HU-UFMA esteve presente no Ranking de Instituições mais Elogiadas do Poder Executivo Federal no Fala.BR.



Tabela 18. Elogios

Ano	2019	2020	2021	2022 (jan/out)
Posição no Ranking	3º	5º	2º	5º
Quantidade	388	213	619	324 (Até 31/10/2022)

Fonte: CGU (Painel Resolveu), 2022. Acesso em: 23/11/2022

Satisfação dos Usuários – Pesquisa de Satisfação dos Usuários/2019

- Total de Entrevistados: **363**;
- Indicação do Hospital: **99,7%**;
- Nível de Confiança (0 a 10): **9.2**;
- Nível de Satisfação Geral: **93,10%**;
- Em razão da Pandemia e a partir de direcionamentos da Ouvidoria Geral, não houve realização da Pesquisa de Satisfação dos Usuários (PSU) nos anos de 2020 e 2021. Já em 2022, a PSU está em plena execução, sendo realizada até o final do ano.

Acesso à Informação

Tabela 19. Série Histórica dos Pedidos de Acesso à Informação

Ano	2019	2020	2021	2022 (jan/out)
Quantidade	59	94	44	33

Fonte: CGU (Painel Lei de Acesso à Informação), 2022. Acesso: 09/08/2022

- Tempo Médio de Resposta (dias): **12,21**;
- Status: **100% Respondidos**;
- Número de Usuários que avaliaram o atendimento da Ouvidoria: **07**;
 - A resposta atendeu plenamente ao pedido (1 a 5): **5**;
 - A resposta fornecida foi de fácil compreensão (1 a 5): **4,86**.
- Em 2020, o HU-UFMA conseguiu validação de 100% dos itens da Transparência Ativa junto à Controladoria Geral da União. Anualmente, todos os itens passam por nova validação, sendo que, atualmente, tal processo está em execução, com 11 itens já validados e status de 100% de cumprimento;
- Em 2020, o Plano de Dados Abertos do HU-UFMA foi estabelecido, sendo elaborado um inventário com 34 informações a serem publicizadas em formato aberto. A partir de uma Matriz de Priorização, resultou-se em um PDA com 14 bases de dados a serem abertas de imediato;
- Em 2021, houve a atualização da Carta de Serviços ao Usuário do HU-UFMA.

Figura 36. PDA-HU-UFMA



Fonte: HU-UFMA (2022)

Figura 37. Carta de Serviços



Fonte: HU-UFMA (2022)



Qualidade

Principais ações 2022

- Atualização do Plano de Contingência- PL.HU-UFMA.001 - PLANO DE CONTINGÊNCIA PARA INFECÇÃO HUMANA PELO NOVO CORONAVIRUS SARS-CoV 2 DO HU-UFMA - v.08-25/01/22;
- Elaboração do Plano de Contingência - PL.HU-UFMA.006 PLANO DE CONTINGÊNCIA PARA PREVENÇÃO E CONTROLE DA MONKEYPOX NO HU- UFMA-versão 01- 09/09/2022;
- Capacitação dos Avaliadores internos por meio de curso oferecido pela sede na modalidade síncrono (online) e assíncronos pela plataforma 3ec;
- Planejamento, execução e conclusão da 2ª Avaliação Interna da Qualidade- fevereiro de 2022. E da 3ª Avaliação Interna da Qualidade-Novembro de 2022;
- Elaboração de projeto e execução da oficina de Matriz de Priorização das ações da 2ª Avaliação Interna da Qualidade para elaboração do Plano de Melhoria da Qualidade;
- Acompanhamento, conclusão e envio do Plano de Melhoria da Qualidade;
- Elaboração de projeto de Capacitação para os Líderes da Qualidade em parceria com a Unidade de Segurança do Paciente, Ouvidoria, Humanização e Unidade de Vigilância em saúde. Foram capacitados um total de 90 líderes de Qualidade e Segurança;
- Participação no PROADI-SUS/Projeto Paciente Seguro;
- Seminário em alusão ao Dia Nacional de Redução da Mortalidade Materna;
- Semana de segurança do paciente: meta 3. Dia D da campanha de segurança do paciente do HU-UFMA 2022 com o tema "Uso seguro de medicamentos" e o slogan "Medicação sem danos.
- I e II Gincanas de Segurança do Paciente: Metas internacionais de Segurança do Paciente;
- Coordenação do Projeto Sentinela;
- Campanha "Unidos pela segurança: higienize suas mãos" em prol do Dia Mundial da Higienização das Mãos;
- Realização do Seminário de Humanização e Concurso da Rainha Caipira 2022, atividades da Semana da Criança e Atualização e aprovação da Norma de Direitos dos Usuários;
- Realização de ações de humanização tais como Projeto Música no cuidado, Educação Permanente para as equipes do Cuidado e Apoio Clínica Ampliada, Coral do HU-UFMA, Acompanhamento de Projeto Terapêutico Singular, Gestão do Voluntariado, Capelania, Elogiômetro.

CONTRATOS DE OBJETIVOS

2019 a 2022

Principais itens executados

No exercício de 2019, o Contrato de Objetivos abrangeu apenas o planejamento de aquisições das demandas dos hospitais universitários para investimento (orçamento de capital). Dessa forma, foi estabelecido o teto de R\$ 3.367.830,76 para o HU-UFMA adquirir equipamentos médico-hospitalares e equipamentos e softwares de Tecnologia da Informação, conforme detalhado na Tabela 20.

Entretanto, foi descentralizado ao HU-UFMA o montante de R\$ 5.047.227,15. Os principais equipamentos adquiridos estão relacionados na Tabela 21.

No período de 2020 a 2022, a metodologia do Contrato de Objetivos abarcou todas as despesas do hospital, sendo dividido nos principais grupos: Custeio, Investimento e Capacitação.

Tabela 20. Itens Planejados

Item planejado	Valor
Ventiladores Pulmonares	R\$ 1.852.849,50
Microcomputadores	R\$ 883.484,26
Cama Elétrica Hospitalar	R\$ 630.000,00
Laringoscópio Infantil	R\$ 1.497,00
Total	R\$ 3.367.830,76

Fonte: HU-UFMA (2019)



Custeio

O total executado para o período foi: R\$ 142.937.023,78 (ano 2020); R\$ 149.408.491,42 (ano 2021); R\$ 94.056.676,84 (ano 2022). A tabela abaixo retrata os principais itens de despesa de custeio, representando: 82,88% (ano 2020); 85,76% (ano 2021); 90,00% (ano 2022), dos totais executados para os respectivos exercícios.

Tabela 21. Itens Adquiridos

Itens adquiridos	Valor empenhado
Ventiladores pulmonares	R\$ 1.852.849,50
Microcomputadores	R\$ 1.302.011,46
Cama eletrica hospitalar	R\$ 630.000,00
Cama fawller adulto	R\$ 362.500,00
Arco cirúrgico	R\$ 295.000,00
Aparelhos de ar condicionado	R\$ 208.781,71
Módulo monitor multiparâmetro	R\$ 133.120,00
Monitor multiparâmetro	R\$ 94.150,00

Tabela 22. Principais Itens de Despesas de Custeio

Fonte: HU-UFMA (2019)

Posição	Despesa	2020 (R\$)	2020 (%)	2021 (R\$)	2021 (%)	2022 (R\$)	2022 (%)
1	Material hospitalar	R\$ 24.878.813,82	17,41%	R\$ 30.099.512,55	20,15%	R\$ 22.123.583,83	15,74%
2	Material farmacológico	R\$ 11.689.005,47	8,18%	R\$ 13.805.142,17	9,24%	R\$ 11.640.266,40	8,28%
3	Limpeza e higienização	R\$ 11.283.418,00	7,89%	R\$ 10.452.071,89	7,00%	R\$ 8.163.325,09	5,81%
4	Apoio Administrativo	R\$ 10.207.457,31	7,14%	R\$ 9.396.499,60	6,29%	R\$ 9.941.327,87	7,07%
5	Locação de enxoval	R\$ 8.677.822,83	6,07%	R\$ 9.408.017,19	6,30%	R\$ 5.346.742,49	3,80%
6	Alimentação	R\$ 8.440.775,74	5,91%	R\$ 9.387.276,04	6,28%	R\$ 8.779.979,70	6,25%
7	Material laboratorial	R\$ 6.508.081,86	4,55%	R\$ 6.666.511,13	4,46%	R\$ 5.918.095,72	4,21%
8	Fornecimento de energia elétrica	R\$ 6.504.963,74	4,55%	R\$ 6.517.709,69	4,36%	R\$ 4.670.269,63	3,32%
9	Manutenção predial	R\$ 6.436.390,46	4,50%	R\$ 7.235.283,81	4,84%	R\$ 4.241.606,21	3,02%
10	Serviços de anestesiologia	R\$ 6.243.759,66	4,37%	R\$ 6.419.269,70	4,30%	R\$ 3.719.773,32	2,65%
11	Gás e outros materiais engarrafados	R\$ 5.478.920,15	3,83%	R\$ 4.365.837,00	2,92%	R\$ 3.814.111,64	2,71%
12	Vigilância e segurança patrimonial	R\$ 3.821.022,20	2,67%	R\$ 4.305.605,68	2,88%	R\$ 3.486.142,59	2,48%
13	Exames laboratoriais	R\$ 2.750.872,78	1,92%	R\$ 4.044.320,50	2,71%	R\$ 3.424.088,78	2,44%
14	Fornecimento de água	R\$ 1.892.496,05	1,32%	R\$ 3.017.221,37	2,02%	R\$ 2.439.194,27	1,74%
15	Material para manutenção de bens móveis	R\$ 1.459.805,26	1,02%	R\$ 601.867,35	0,40%	R\$ 651.215,30	0,46%
16	Gêneros de alimentação	R\$ 1.286.440,67	0,90%	R\$ 1.218.185,32	0,82%	R\$ 893.356,92	0,64%
17	Tratamento de resíduos	R\$ 904.176,45	0,65%	R\$ 1.189.800,00	0,80%	R\$ 664.424,50	0,47%

Fonte: HU-UFMA (2022)

Investimento

Tabela 23. Investimento

Natureza de despesa	2020	2021	2022
Aparelhos, equipamentos, utensílios, medicamentos, odont., labor., hospit.	R\$ 3.831.664,22	R\$ 4.824.490,55	R\$ 904.492,79
Equipamentos de TIC - computadores	R\$ 1.468.107,72	R\$ -	184.800,00
Máquinas, utensílios e equipamentos diversos	R\$ 257.873,08	R\$ 114.627,00	R\$ 220.204,00
Mobiliário em geral	R\$ 1.550.323,99	R\$ 299.890,00	R\$ 296.876,78
Equip. e utensílios hidráulicos e elétricos	R\$ 702.604,66	R\$ -	R\$ 15.898,00
Aparelhos e utensílios domésticos	R\$ 545.525,14	R\$ 58.391,43	R\$ 482.854,07
Manutenção evolutiva de <i>software</i>	R\$ 398.000,00	R\$ -	R\$ -
Material de TIC (permanente)	R\$ -	R\$ -	R\$ -
Equipamentos para áudio, vídeo e foto	R\$ 164.408,03	R\$ 82.755,24	R\$ -
Equipamento de proteção, segurança e socorro	R\$ 62.687,60	R\$ 7.714,29	R\$ -
Máquinas e equipamentos energéticos	R\$ 49.925,00	R\$ 236.400,00	R\$ 283.000,00
Aquisição de <i>software</i> pronto	R\$ 34.000,00	R\$ -	R\$ -
Aparelhos de medição e orientação	R\$ 26.300,00	R\$ -	R\$ 5.352,50
Equipamentos de TIC - telefonia	R\$ -	R\$ 48.899,90	R\$ -
Total	R\$ 9.091.419,44	R\$ 5.624.268,51	R\$ 2.393.478,14

Fonte: HU-UFMA (2022)



Figura 38. Principais Itens de Investimentos Executados

Foram investidos recursos de capital na ordem de R\$ 3.367.830,76 na aquisição de diversos Equipamentos Médico Hospitalares

- Ventiladores pulmonares
- Camas elétricas hospitalares fawller
- Microcomputadores
- Laringoscópio infantil

Foram investidos recursos de capital na ordem de R\$ 9.110.797,62 na aquisição de diversos Equipamentos Médico-Hospitalares, Mobiliários em Geral, Equipamentos de T.L., Infraestrutura, Logística e Segurança

- Sistema de bomba intraórtica
- Aparelhos de anestesia com monitores multiparâmetros
- Monitores multiparâmetros para ressonância magnética
- Colchões térmicos com sistema hiper e hipotermia para cirurgia
- Aparelhos de ultrassom diagnóstico sem aplicação transesofágica
- Microscopio de luz comum e imunofluorescência
- Focos cirurgicos auxiliares em led
- Bisturis eletrônicos
- Eletrocardiografos
- Gravadores digitais para holter
- Desfibriladores e cardioversores portáteis
- Sistemas gravadores de mapa para monitorização da pressão arterial
- Microcomputadores
- Notebooks
- Tabletes
- Atualização de software de microscópio eletrônico
- Sistema de minigeração solar com potência instalada de 242,76 KWP
- Equipamentos de infraestrutura (ar condicionados, osmose portáteis)
- Equipamentos logísticos diversos (armários deslizantes, carros de transporte, plataforma, empilhadeira e transpallet hidraulicos)
- Equipamentos de segurança (extintores, biombos radiológicos, lava-olhos)
- Mobiliários em geral (cadeiras, poltronas, longarinas, TVs)



Figura 38. Principais Itens de Investimentos Executados (contin.)

Foram investidos recursos de capital na ordem de R\$ 5.107.925,37 na aquisição de diversos Bens Permanentes e Equipamentos Médico Hospitalares, Equipamentos de T.I., Infraestrutura e Segurança

- Conversão da ressonância magnética 1.5t da philips
- Colchões térmicos com sistema hiper e hipotermia para cirurgia
- Equipamento de ultrassonografia tridimensional dedicado à ginecologia e obstetria
- Transformadores de energia com potência 750 KVA
- Sistema de yag laser para aplicação em oftalmologia
- focos cirúrgicos de teto
- Bilirrubinômetro
- Cardiotocógrafos fetais
- Microcentrífuga
- Phmetro de bancada
- Projetores multimidia
- Bens permanentes médico-hospitalares (poltronas para hemodiálise, mesas para instrumentação cirúrgica, cadeiras de rodas, macas clínicas, suportes de soro, biombos, carros para o transporte de materiais esterilizados/contaminados)
- Equipamentos comuns de refrigeração e da linha branca (bebedouros, purificadores de água, refrigeradores, freezers)
- Equipamentos de infraestrutura (transformadores de energia, ar condicionados, cilindros de oxigênio)
- Equipamentos de segurança (tripé de içamento com guincho para trabalho em espaço confinado e bastões de salvamento para resgates em acidentes elétricos)

Foram investidos recursos de capital na ordem de R\$ 2.158.267,30 na aquisição de diversos Bens Permanentes e Equipamentos Médico Hospitalares, Equipamentos para Pesquisa, Infraestrutura e Mobiliários em Geral

- Aparelhos de Fototerapia Para Recém-Nascidos
- Aparelhos de fototerapia reversa e reflexiva (bilitron bed)
- Audiometro digital
- Auto refratores
- Balanças digitais pediátricas
- Câmaras para conservação de sangue
- Equipamentos para aquecimento de sangue
- Litotriptor balístico
- Radiômetros para fototerapias
- Urodinâmica
- Bens permanentes médico-hospitalares (mesas para instrumentação cirúrgica, cadeiras de rodas, cadeiras de banho, pranchas com sistema deslizante e rolante para transferência do paciente, carros para procedimentos/curativos)
- Equipamentos de infraestrutura (grupos geradores de energia, bombas centrífugas, chiller)
- Equipamentos para pesquisa (centrífuga refrigerada para tubos de 5-20 ml, microcentrífuga para tubos de 1,5 ml, ultrafreezer vertical - 80°C)
- Equipamentos comuns de refrigeração e da linha branca (bebedouros, purificadores de água, refrigeradores, freezers)
- Mobiliário em geral (armários guarda-volumes, cadeiras, longarinas)

Fonte: HU-UFMA (2022)

Indicadores e Metas dos Contratos de Objetivos

Tabela 24. Indicadores e Metas dos Contratos de Objetivos

INDICADOR	RESULTADO	META	RESULTADO	META	RESULTADO	META	RESULTADO	META
	2019	2019*	2020	2020	2021	2021	2022	2022
Taxa de ocupação hospitalar	70,70%	N/A	74%	80,00%	92%	80,00%	81%	80,00%
Tempo médio de permanência cirúrgico	6	N/A	7,2	5,5 dias	6,4	5,5 dias	6,1	4,9 dias
Tempo médio de permanência clínico	11,1	N/A	8,3	9,5 dias	12,5	9,5 dias	12	8,5 dias
Elaborar os planos de melhoria para os 10 requisitos essenciais não conformes, priorizados pelo hospital, no âmbito do Programa e Selo Ebserh de Qualidade	N/A	N/A	N/A	N/A	10	10	N/A	N/A
Obter, em 2021, conformidade dos requisitos essenciais não conformes da 1ª Avaliação Interna da Qualidade, priorizados no Plano de Melhorias 2021	N/A	N/A	N/A	N/A	100%	60,00%	N/A	N/A
Elaborar os planos de melhoria para os 10 requisitos não conformes, priorizados pelo hospital, no âmbito do Programa de Maturidade em Regulação e Avaliação em Saúde referente ao ciclo 2020	N/A	N/A	N/A	N/A	10	10	N/A	N/A
Enviar em tempo oportuno (definido pela CGC/DEPAS) os registros do Censo Hospitalar Diário.	N/A	N/A	N/A	N/A	351	353 dias	171	N/A
Média de satisfação dos residentes em relação aos quesitos de Infraestrutura da 'Pesquisa de Satisfação dos Residentes'.	5,63	N/A	6	6,03	6,16	6,03	N/A	6,33
Reduzir o volume de impressões, conforme Política - SEI nº 1/2019/CGTIC/PRES-EBSERH	N/A	N/A	N/A	N/A	32,37%	65%	N/A	N/A
% de recebimento de recursos estimados no âmbito do instrumento formal de contratualização firmado junto ao Gestor SUS	84,41%	N/A	78,84%	N/A	95,22%	N/A	85,91%	≥ 85%
Tempo médio de capacitação por empregado	15,41	N/A	13,8	28h	18,37	28h	13,78	26h
Limitar percentual de itens contratados mediante dispensa de licitação por valor (enquadradas no art. 29, I e II, da Lei 13.303/2019), em relação ao total de itens contratados pelo hospital	0,33%	N/A	0,33%	N/A	0,17%	1,50%	0,08%	1,00%
% de liquidação do valor estabelecido em custeio no teto orçamentário do hospital. (Meta intermediária: 7,1%/mês)	N/A	N/A	96,90%	85,00%	100,00%	85,00%	90,00%	85,00%
% de aderência entre os valores executados por categoria de compra e os valores planejados	N/A	N/A	65,85%	N/A	73,36%	N/A	50,00%	80% a 120%

Fonte: HU-UFMA (2022)

N/A - Indicador não estipulado no Contrato de Objetivos para o exercício
Importante ressaltar que o Contrato de Objetivos não traçou metas para o exercício 2019.

Imagens dos Principais Itens

2021

Figura 39. Ultrassom tridimensional dedicado à ginecologia e obstetrícia que proporciona detalhes do corpo do bebê, sendo possível ver o rosto e os órgãos genitais com mais nitidez. - 1 unidade valor total R\$ 232.910,00



Fonte: HU-UFMA (2022)

Figura 40. Sistema de yag laser para aplicação em oftalmologia para tratamentos de capsulotomia posterior e iridotomia. Funciona por meio de um laser, onde se ajusta o foco do ponto de queima e define-se o nível de energia do tratamento- 1 unidade - valor total R\$ 158.000,00



Fonte: HU-UFMA (2022)



Figura 41. Foco cirúrgico de teto - 4 unidades - valor total R\$ 127.596,00



Fonte: HU-UFMA (2022)

Figura 42. Sistema de hiper e hipotermia - colchão térmico o qual funcionam - 3 unidades - valor total R\$ 644.700,00



Fonte: HU-UFMA (2022)

Figura 43. Bilirrubinômetro - para rápida e precisa análise quantitativa da bilirrubina total presente no sangue de paciente recém-nascido 1 unidades - valor total R\$ 5.931,35



Fonte: HU-UFMA (2022)

2022

Figura 44. Audiometro digital Audiômetro, que avalia a capacidade de ouvir sons de um paciente. - 1 Unidade - Valor Total R\$ 65.600,00



Fonte: HU-UFMA (2022)

Figura 45. Aparelho de fototerapia reversa e reflexiva que emite uma luz clara - 2 unidades - valor total R\$ 44.000,00



Fonte: HU-UFMA (2022)

Figura 46. Balança Digital pediátrica - 5 unidades - valor total R\$ 5.352,50



Fonte: HU-UFMA (2022)