



EBSERH
HOSPITAIS UNIVERSITÁRIOS FEDERAIS



RELATÓRIO DE ATIVIDADES DO HUUFMA 2013



**UNIVERSIDADE FEDERAL DO MARANHÃO
HOSPITAL UNIVERSITÁRIO**

RELATÓRIO DE ATIVIDADES DO HUUFMA

Exercício 2013

**São Luís
2014**

**UNIVERSIDADE FEDERAL DO MARANHÃO
HOSPITAL UNIVERSITÁRIO**

PRESIDENTE DA REPÚBLICA
Dilma Vana Rousseff

MINISTRO DA EDUCAÇÃO
Aloízio Mercadante

PRESIDENTE DA EBSERH
José Rubens Rebellato

REITOR DA UFMA
Natalino Salgado Filho

SUPERINTENDENTE
Joyce Santos Lages

GERENTE DE ATENÇÃO À SAÚDE
Vanda Maria Ferreira Simões
Sílvia Helena Cavalcante de Sousa (a partir de agosto/2013)

GERENTE DE ENSINO, PESQUISA E EXTENSÃO
Rita da Graça Carvalhal Frazão Correia

GERENTE ADMINISTRATIVO
Odair Teodoro Tostes

PRODUÇÃO

Assessoria de Planejamento

Sirlei Garcia Marques (Chefe)
Geisa Beltrão dos Reis Viana
Erina Maria Angelim Moreira
Maria Zita Silvestre Fernandes
Maria do Espírito Santo Silva
Gercimara Ribeiro Pereira Reis

CAPA e FOTOS

Assessoria de Comunicação

Alexsandra Jácome (Chefe)
Merval Gonçalves Filho
Fábio Assunção

HOSPITAL UNIVERSITÁRIO DA UFMA

Assessoria de Planejamento

Rua Barão de Itapary, nº227–Centro
São Luís-MA CEP:65020-070
Telefone: (98) 2109-1069
Fax: (98) 2109-1229
E-mail: dpl@huufma.br
Site: www.huufma.br

LISTA DE SIGLAS

AGHU	Aplicativo de Gestão de Hospitais Universitários
ASCOM	Assessoria de Comunicação
BTMA	Banco de Tumores do Maranhão
CEPEC	Centro de Pesquisa Clínica
CNES	Cadastro Nacional de Estabelecimentos de Saúde
COBIT	<i>Control Objectives for Information and Related Technology</i>
COREME	Comissão de Residência Médica
COLUN	Colégio Universitário
CPDR	Centro de Prevenção de Doenças Renais
DNS	<i>Domain Name System</i>
EBSERH	Empresa Brasileira de Serviços Hospitalares
EJA	Educação de Jovens e Adultos
FJM	Fundação Josué Montello
HSL	Hospital Sírio Libanês
HU	Hospital Universitário
HUUFMA	Hospital Universitário da Universidade Federal do Maranhão
IBGE	Instituto Brasileiro de Geografia e Estatística
IDH	Índice de Desenvolvimento Humano
IMC	Índice de Massa Corporal
INCOR	Instituto do Coração
LAC	Laboratório de Análises Clínicas
MEC	Ministério da Educação
MS	Ministério da Saúde
NGQ	Núcleo de Gestão da Qualidade
NH	Núcleo de Humanização
NTI	Núcleo de Tecnologia e Informação
OMS	Organização Mundial de Saúde

ONG	Organização Não Governamental
ONA	Organização Nacional de Acreditação
PAPADOR	Casa do Programa de Assistência ao Paciente Asmático e da Dor
PDE	Plano Diretor Estratégico
PQVT	Pesquisa de Qualidade de Vida do Trabalhador
REHUF	Reestruturação dos Hospitais Universitários Federais
SAME	Serviço de Arquivo Médico e Estatística
SESMT	Serviço Especializado em Engenharia de Segurança e em Medicina do Trabalho
SEMED	Secretaria Municipal de Educação
SCB	Serviço de Cirurgia Bariátrica
SINTSPREV	Sindicato dos Trabalhadores em Saúde e Previdência no Estado do Maranhão
SPA	Serviço de Pronto Atendimento
SUL	Serviço de Urologia e Litotripsia
SUS	Sistema Único de Saúde
TRS	Terapia Renal Substitutiva
TI	Tecnologia da Informação
UCB	Unidade Campus do Bacanga
UDP	Unidade de Desenvolvimento de Pessoas
UFMA	Universidade Federal do Maranhão
UFPA	Universidade Federal do Pará
UMI	Unidade Materno Infantil
UPD	Unidade Presidente Dutra
UTI	Unidade de Terapia Intensiva

LISTA DE QUADROS

- Quadro 1 Instalações prediais que integram o complexo hospitalar HUUFMA.
- Quadro 2 Portarias e respectivos recursos (custeio, capital e/ou investimento) do REHUF destinados ao HUUFMA em 2013.
- Quadro 3 *Status* das ações definidas pelo HUUFMA, integradas ao REHUF.
- Quadro 4 Participantes do Curso de Especialização em Gestão de Hospitais Universitários Federais no SUS, conforme vínculo e funções.
- Quadro 5 Caracterização de projetos aprovados – 2013 (COMIC).
- Quadro 6 Grupos de Interesse Especial em que a comunidade do HUUFMA participa.
- Quadro 7 Indicadores assistenciais do HUUFMA referentes ao ano de 2013.
- Quadro 8 Número de leitos segundo Unidade Assistencial. HUUFMA.
- Quadro 9 Distribuição da capacidade instalada por salas. HUUFMA.
- Quadro 10 Números de salas cirúrgicas, segundo Unidade Assistencial. HUUFMA.
- Quadro 11 Distribuição quantitativa dos equipamentos médico-hospitalares segundo tipos. HUUFMA.
- Quadro 12 Número de auditórios disponíveis para atividades de ensino, HUUFMA.

LISTA DE TABELAS

- Tabela 1 Número de trabalhadores no HUUFMA em dezembro/2013 por vínculo.
- Tabela 2 Perda de trabalhadores no HUUFMA em 2013 por vínculo público.
- Tabela 3 Quantitativo de servidores capacitados em 2013 nos eventos promovidos pela Unidade de Desenvolvimento de Pessoas (UDP), em relação à meta estabelecida no Plano Anual de Capacitação.
- Tabela 4 Série histórica dos dados da ASCOM do HUUFMA.
- Tabela 5 Quantitativo de crianças atendidas segundo local/atividade no Projeto Estudar – uma Ação Saudável.
- Tabela 6 Série histórica (2010 a 2013) do Quantitativo de Manifestações recebidas pela Ouvidoria do HUUFMA, segundo categoria.
- Tabela 7 Tratamento das Reclamações nas Unidades Hospitalares e Ambulatoriais do HUUFMA - 2010 a 2013.
- Tabela 8 Número de Alunos de Estágio Curricular ou de Práticas de Ensino da UFMA, por semestre letivo, no HUUFMA em 2013.
- Tabela 9 Número de alunos intercambistas e respectivos locais de origem, HUUFMA, 2013.
- Tabela 10 Programas de Residência Médica e número de residentes em 2013.
- Tabela 11 Novos Programas de Residência Médica, com os respectivos número de vagas.
- Tabela 12 Programas de Residência Integrada Multiprofissional em Saúde, conforme categoria profissional em 2013 (Residentes 2012-2014 e 2013-2015).
- Tabela 13 Série Histórica de Indicadores Relativos ao Ensino e Pesquisa.
- Tabela 14 Dados referentes aos profissionais egressos da Residência Médica e Residência Integrada Multiprofissional em Saúde. HUUFMA, 2013.
- Tabela 15 Procedimentos ambulatoriais segundo tipo e quadrimestre, no período de janeiro a dezembro de 2013. HUUFMA.
- Tabela 16 Internações realizadas por Clínica no período de janeiro a dezembro de 2013. HUUFMA.

LISTA DE GRÁFICOS

- Gráfico 1 Percentuais de Manifestações recebidas pela Ouvidoria/HUUFMA segundo categoria – 2010 a 2013
- Gráfico 2 Tratamento das Reclamações nas Unidades Hospitalares e Ambulatoriais do HUUFMA - 2010 a 2013
- Gráfico 3 Número de consultas realizadas por quadrimestre, HUUFMA, período de janeiro a dezembro de 2013.
- Gráfico 4 Leitos operacionais e desativados por quadrimestre, no período de janeiro a dezembro de 2013.

LISTA DE FIGURAS

- | | |
|-----------|---|
| Figura 1 | Unidade Presidente Dutra |
| Figura 2 | Unidade Materno Infantil |
| Figura 3 | Unidade Campos Bacanga |
| Figura 4 | Banco de Tumores do Maranhão |
| Figura 5 | Centro de Prevenção de Doenças Renais |
| Figura 6 | Centro de Pesquisa Clínica |
| Figura 7 | Serviço de Urologia e Litotripsia |
| Figura 8 | PAPADOR |
| Figura 9 | Serviço de Cirurgia Bariátrica |
| Figura 10 | Centro de Doenças Hepáticas e Endócrinas |
| Figura 11 | Centro Oftalmológico |
| Figura 12 | Estação de Tratamento de Água |
| Figura 13 | Construção do Núcleo de Tecnologia da Informação e Divisão de Engenharia e Manutenção |
| Figura 14 | Centro Cirúrgico Especializado |
| Figura 15 | Reforma, ampliação e adaptação do prédio da Central de Esterelização |
| Figura 16 | Conclusão da Obra do Serviço de Oftalmologia |
| Figura 17 | Ampliação do Circuito Interno de TV |
| Figura 18 | Inauguração dos consultórios itinerantes |
| Figura 19 | Oficina de regulação |
| Figura 20 | Recepção de novos residentes |
| Figura 21 | Assinatura contrato HUU/FMA/SEMED |
| Figura 22 | Lançamento do Programa de Segurança do Paciente |
| Figura 23 | Mutirão de Catarata |
| Figura 24 | Banner de divulgação da Campanha de Doação de Órgãos |
| Figura 25 | Campanha Doação de Órgãos |
| Figura 26 | Semana Nacional de Ciência e Tecnologia |
| Figura 27 | Campanha de Segurança do Paciente |

- Figura 28 Distribuição de preservativos
- Figura 29 Comemoração da Páscoa na Coleta Ambulatorial
- Figura 30 Comemoração da Páscoa na Internação Pediátrica
- Figura 31 Seminário Dia das Mães
- Figura 32 Apresentação folclórica na UPD
- Figura 33 Apresentação folclórica na UMI
- Figura 34 Visita ONG Pequenos Corações
- Figura 35 Atividades lúdicas e recreativas
- Figura 36 Distribuição de brinquedos no Natal
- Figura 37 Distribuição de brinquedos no Natal
- Figura 38 Apresentação de corais no Natal
- Figura 39 Apresentação de corais no Natal
- Figura 40 Celebração Eucarística da Páscoa
- Figura 41 Visita da imagem de N. S. da Conceição
- Figura 42 Celebração Ecumênica de Natal
- Figura 43 Passeio no Viveiro Tracoa
- Figura 44 Cartilha de Orientações
- Figura 45 Oficina para realização do diagnóstico situacional do HUUFMA, coordenada pelos consultores do Hospital Sírio Libanês/Éveris
- Figura 46 Oficina para levantamento dos macroproblemas do HUUFMA coordenada pelos consultores do Hospital Sírio Libanês

SUMÁRIO

APRESENTAÇÃO	12
1. INTRODUÇÃO	13
2. ASPECTOS EPIDEMIOLÓGICOS DA ÁREA DE ABRANGÊNCIA/INFLUÊNCIA DO HUUFMA	14
3. IDENTIFICAÇÃO INSTITUCIONAL	15
4. O REHUF NO ÂMBITO DO HUUFMA	18
5. GESTÃO DO HUUFMA	21
5.1 Adesão do HUUFMA à EBSERH	21
5.2 Gestão de Pessoas	23
5.3 Equipe Técnica de Apoio à Gestão	24
5.3.1 Assessoria de comunicação (ASCOM)	25
5.3.2 Núcleo de Gestão da Qualidade (NGQ)	31
5.3.3 Nucleo de Humanização (NH)	32
5.3.4 Ouvidoria	40
5.3.5 Unidade de Planejamento	43
5.3.6 Núcleo de Tecnologia da Informação	45
6. ENSINO, PESQUISA E EXTENSÃO	46
7. ATENÇÃO À SAÚDE	54
8. ADMINISTRAÇÃO	58
9. CONSIDERAÇÕES FINAIS	61

APRESENTAÇÃO

O Hospital Universitário da Universidade Federal do Maranhão (HUUFMA) se caracteriza por ser uma instituição ímpar no Estado do Maranhão, pois é o único Hospital de Ensino certificado pelo Ministério da Educação (MEC), assumindo com seriedade e profissionalismo a díade **missão de educar e cuidar**.

Seus públicos-alvo - usuários dos serviços de saúde e alunos de Graduação e Pós-graduação - são o foco de todo o trabalho desenvolvido, de todo o esforço empreendido e do compromisso institucional de buscar a excelência continuamente.

É complexa a missão a que se propõe, mas é ao mesmo tempo desafiadora, sobretudo se se considerar o cenário sociodemográfico, no qual está inserido: um dos Estados mais pauperizados do Nordeste brasileiro, com índices sociais e econômicos alarmantes. O HUUFMA apropria-se, no seu dia a dia, da responsabilidade de contribuir para mudar esse panorama e o faz com maestria, mas com a consciência da necessidade de incremento contínuo de suas práticas assistenciais, gerenciais, de ensino e pesquisa.

O presente documento visa a apresentar as principais atividades desenvolvidas, pelos serviços do HUUFMA, em 2013, como também os resultados mais relevantes alcançados.

Ressalta-se que se trata de um período peculiar na história do HUUFMA, marcado pela assinatura do contrato da Universidade Federal do Maranhão (UFMA) com a Empresa Brasileira de Serviços Hospitalares (EBSERH), em 17 de janeiro de 2013, sendo, portanto, uma fase de transição, assinalada por uma série de mudanças, impactando no andamento das metas e objetivos traçados anteriormente.

Assim, este documento sintetiza e consolida relatórios enviados pelos diversos serviços do HUUFMA. Compreende o registro dos avanços e também dos obstáculos vivenciados em 2013, na busca pela excelência da atenção à saúde, do ensino e pesquisa e da gestão e, por conseguinte, do fortalecimento do HUUFMA no âmbito do Sistema Único de Saúde (SUS).

1. INTRODUÇÃO

O Hospital Universitário da Universidade Federal do Maranhão (HUUFMA) é um órgão da Administração Pública Federal que tem por finalidade desenvolver ações de atenção à saúde, ensino, pesquisa e extensão. É certificado como hospital de ensino pelo Ministério da Educação (MEC) e Ministério da Saúde (MS), de acordo com a Portaria Interministerial MEC/MS nº 1000 de 15 de abril de 2004. Classifica-se como nível terciário, com 100% de sua oferta de serviços para o Sistema Único de Saúde (SUS) local e regional, sendo referência estadual para procedimentos de alta complexidade. Desenvolve, ainda, procedimentos de média complexidade e alguns programas estratégicos de atenção básica, integrados ao SUS. É um centro de ensino e pesquisa, para a formação de profissionais da área de saúde e outras áreas correlatas, planejando e executando suas atividades pautadas pela missão, visão e valores a seguir explicitadas.

Missão

Formar profissionais da área de saúde e prestar, aos usuários do SUS, assistência com qualidade

Visão

Certificar o Hospital Universitário da Universidade Federal do Maranhão em Acreditação Hospitalar pela Organização Nacional de Acreditação (ONA) até 2014; tornar-se Centro de Referência Regional em pesquisa aplicada à saúde até 2014; iniciar transplantes cardíacos até 2013.

Valores

Respeito ao ser humano e aos seus direitos; compromisso com sua função social na formação profissional e assistência à saúde gratuita, humanitária e solidária; ética nas relações pessoais, profissionais e institucionais

Política da qualidade

O Hospital Universitário da Universidade Federal do Maranhão se compromete a fortalecer a formação de pessoal e prestar serviços na área de saúde, garantindo a sua qualidade, por meio da capacitação constante de seus colaboradores e melhoria contínua do seu Sistema de Gestão da Qualidade, visando sempre à satisfação do usuário.

2. ASPECTOS EPIDEMIOLÓGICOS DA ÁREA DE ABRANGÊNCIA E/OU INFLUÊNCIA DO HUUFMA

O Estado do Maranhão, localizado na Região Nordeste do Brasil, possui uma área de 331.983,293 km², sendo a população atual de 6.714.314 (IBGE, 2012) com uma densidade populacional de 18,43 hab./km².

Tradicionalmente é um dos estados com os piores índices de desenvolvimento social do país, apresentando um Índice de Desenvolvimento Humano (IDH) de 0,639 no ano 2000, (26º lugar no *ranking* nacional). A renda média domiciliar per capita é de R\$ 496,73. A taxa de trabalho infantil é de 13,13%. A taxa de analfabetismo de 20,44% na população de 15 e mais anos de idade (BRASIL, 2011) e a taxa de médicos é de sete médicos por 10 mil habitantes (OMS, 2013). De acordo com Cadastro Nacional de Estabelecimentos de Saúde (CNES), o número de leitos hospitalares por habitante é de 1,85 (BRASIL, 2011).

Em 2011, o Maranhão teve uma taxa de mortalidade infantil de 20,0%. As taxas de mortalidades proporcionais em 2012 foram: doenças do aparelho circulatório (31,7%), causas externas de morbidade e mortalidade (16,3%), neoplasias (11,1%), doenças endócrinas nutricionais e metabólicas (8,2%) e doenças do aparelho respiratório (6,8%). As causas de morbidade mais prevalentes no Estado em 2013 foram gravidez parto e puerpério (23,4%), doenças infecciosas e parasitárias (16,4%), doenças do aparelho respiratório (13,6%), doenças do aparelho digestivo (9,3%), doenças do aparelho circulatório (7,0%) (BRASIL, 2014).

O HUUFMA se insere nesse contexto sociodemográfico e epidemiológico como único hospital da Administração Pública Federal de nível terciário, com 100% de sua oferta de serviços para o SUS local e regional, certificado como Hospital de Ensino e referência para Cirurgia Cardiovascular, Neurocirurgia e Traumatologia, Cirurgia Bariátrica, Transplante, Litotripsia e Terapia Renal Substitutiva (TRS). A evolução da trajetória do HUUFMA está descrita a seguir:



De acordo com registros do Serviço Social do HUUFMA, em 2013, foram atendidos, em nível ambulatorial e hospitalar, usuários oriundos de 181 dos 217 municípios que compõem o Estado do Maranhão. Destes, a maior demanda é de São José de Ribamar, Paço do Lumiar e Raposa. Além desse público, registrou-se o atendimento de usuários procedentes de outras unidades da Federação (Pará, Piauí, São Paulo, Pernambuco, Goiás, Tocantins e Mato Grosso).

3. IDENTIFICAÇÃO INSTITUCIONAL

O HUUFMA se localiza no município de São Luís-MA e compreende um complexo hospitalar, composto por doze edificações cuja área construída total é de 33.325.93 m², especificadas no Quadro 1.

Cumprе ressaltar que as informações a seguir são frequentemente modificadas, posto que a expansão do complexo vem ocorrendo de forma ininterrupta, evidenciando uma política de melhoria contínua dos serviços oferecidos em termos quantitativos e qualitativos. Há um firme direcionamento nesse sentido, sendo mesmo uma característica marcante da gestão do HUUFMA, de tal forma que nem as limitações do espaço físico têm sido obstáculos para a efetivação dessa política, superadas com a criação das chamadas unidades externas ambulatoriais.

Quadro 1. Instalações prediais que integram o complexo hospitalar HUUFMA

Tipo	Nome	Localização	Status	Desde
Unidades Hospitalares	Unidade Presidente Dutra (UPD)(Fig.1)	Rua Barão de Itapary, nº 227, Centro	Cedido pelo MS	1991
	Unidade Materno Infantil (UMI)(Fig.2)	Rua Silva Jardim, nº 215, Centro	Cedido pelo MS	1991
Unidades Externas Ambulatoriais	Unidade Campus do Bacanga (UCB)(Fig.3)	Avenida dos Portugueses, s/n, Campus do Bacanga	Próprio	2009
	Banco de Tumores do Maranhão (BTMA)(Fig.4)	Rua Coelho Neto, nº 311, Centro	Cedido pela FJM	2009
	Centro de Prevenção de Doenças Renais (CPDR)(Fig.5)	Rua dos Prazeres, nº 83, Centro	Cedido pela FJM	2006
	Centro de Pesquisa Clínica (CEPEC)(Fig.6)	Rua Almirante Tamandaré, nº 01, Centro	Próprio	2006
	Serviço de Urologia e Litotripsia (SUL)(Fig.7)	Travessa do Currupira, nº 47, Centro	Alugado pela HUUFMA	2007
	Serviço de Coleta do LAC			
	Casa do Programa de Assistência ao Paciente Asmático e da Dor (PAPADOR)(Fig.8)	Rua Barão de Itapary, nº 282, Centro	Alugado pelo HUUFMA	2007
	Serviço de Cirurgia Bariátrica (SCB)(Fig.9)	Rua Viana Vaz, nº 41, Centro	Alugado pela UFMA	2012
	Serviço de Dermatologia			
	Serviço de Arquivo Médico e Estatística (SAME)	Rua da Alegria, nº 193, Centro.	Alugado pelo HUUFMA	2013
	Centro de Doenças Hepáticas e Endócrinas(Fig.10)	Rua da Hortas, nº 239, Centro	Próprio	EC
Centro Oftalmológico(Fig.11)	Rua dos Prazeres, nº 81, Centro	Cedido pela FJM	EC	

Nota: Situação em dezembro de 2013. (EC: em construção)



Fig.1 Unidade Presidente Dutra



Fig.2 Unidade Materno Infantil



Fig.3 Unidade Campos do Bacanga



Fig.4 Banco de Tumores do Maranhão



Fig.5 Centro de Prevenção de Doenças Renais



Fig.6 Centro de Pesquisa Clínica



Fig.7 Serviço de Urologia e Litotripsia



Fig.8 PAPANOR



Fig.9 Serviço de Cirurgia Bariátrica



Fig.10 Centro de Doenças Hepáticas e Endócrinas



Fig.11 Centro Oftalmológico

4. O REHUF NO ÂMBITO DO HUUFMA

O Programa Nacional de Reestruturação dos Hospitais Universitários Federais (REHUF) foi criado por meio do Decreto nº 7.082, de 27 de janeiro de 2010 e orientou-se pelas seguintes diretrizes:

- Instituição de mecanismos adequados de financiamento, igualmente compartilhados entre as áreas da educação e da saúde;
- Melhoria dos processos de gestão;
- Adequação da estrutura física;
- Recuperação e modernização do parque tecnológico;
- Reestruturação do quadro de pessoal dos hospitais universitários federais;
- Aprimoramento das atividades hospitalares vinculadas ao ensino, pesquisa e extensão, bem como à assistência à saúde, com base em avaliação permanente e incorporação de novas tecnologias em saúde.

No âmbito do HUUFMA, as ações do REHUF tiveram início em 2010. Ao longo de dois anos, o Programa proporcionou ao hospital, de forma progressiva, a efetivação dos quatro primeiros pontos supracitados, sem contudo trazer uma solução definitiva para a grave crise de *deficit* de recursos humanos existente, não obstante as várias solicitações ao MEC, para recompor a força de trabalho do HUUFMA. O Quadro 2 mostra as Portarias e respectivos recursos (custeio, capital e/ou investimento) do REHUF destinados ao HUUFMA em 2013.

Quadro 2. Portarias e respectivos recursos (custeio, capital e/ou investimento) do REHUF destinados ao HUUFMA em 2013.

Portarias Ministério da Saúde	Diário Oficial	Valor
Nº 1464 de 18.07.2013	Nº 138 - 19.07.2013	5.377.403,06
Nº 2.759 de 19.11.2013	Nº 225 - 20.11.2013	6.550.863,24
Nº 3015 de 10.12.2013	Nº 240 - 11.12.2013	7.894.057,93
Nº 677 de 24.04.2013	Nº 79 - 25.04.2013	906.663,00
Total	----	20.728.987,23

Fonte: EBSERH

O Quadro 3 mostra o *status* das ações realizadas em 2013 pelo HUUFMA, integradas ao REHUF.

Quadro 3. Status das ações definidas pelo HUUFMA, integradas ao REHUF. 2013

Unidade	Ação	Área (m ²)	Status
UMI	Modernização do elevador de serviço	---	EA
	Reforma e adaptação/adequação · Enfermarias da Ala E	430,00	EA
	· SPA do Serviço de Tocoginecologia	341,44	Concluído
	· Estação de Tratamento de Água (Fig.12)	---	---
	Área para expansão do Almoxarifado Central	---	Projeto
	Instalação de brisas em toda extensão das janelas	---	Substituído (refrigeração)
UPD	Modernização do elevador de serviço e do elevador da recepção	---	EA
	Reforma dos Vestiários Masculinos e Femininos	107,00	---
	Construção do Núcleo de Tecnologia da Informação e Divisão de Engenharia e Manutenção (Fig.13)	791,00	Concluído
	Reforma e adaptação/adequação · Laboratório de Análise Clínicas	491,40	Concluído
	· Ambulatórios	340,93	EA
	· Unidade de Internação Clínica Cirúrgica	1.213,72	Concluído
	· Unidade de Internação Clínica Médica	749,85	Concluído
	· Central de Marcação de Consulta	214,71	Redefinido
	· Serviço de Cardiologia – INCOR	2.306,60	EA
· Centro Cirúrgico Especializado (Fig.14)	618,32	Redefinido por norma da VISA	

Quadro 3.(Cont.) Status das ações definidas pelo HUUFMA, integradas ao REHUF. 2013

Unidade	Ação	Área (m ²)	Status
UMI e UPD	Ampliação da rede de gases medicinais - Fase II	---	---
	Reforma e modernização das Subestações	---	Concluído
	Reforma, ampliação e adaptação do prédio da Central de Esterilização(Fig.15)	611,48	Concluído UMI
	Reforma e adaptação/adequação:	832,73	EA
	· Refeitórios		
	· Serviços de Imagenologia	607,56	Concluído
	· Serviço de Acolhimento/Recepção /Protocolo	520,38	---
	· Telhado	---	EA
Unidades Externas Ambulatoriais	Construção do Centro Oftalmológico - Aditivo referente ao 3º pavimento (Fig.16)	208,00	Concluído
	Estruturação do Núcleo do Fígado, Dermatologia e Endocrinologia	---	EA
Geral	Ampliação do circuito interno de TV - Fase II(Fig.17)	---	Concluído
	Expansão do número de contratos de manutenção predial e de equipamentos – Fase II	---	Concluído
	Implantação da Central de Equipamentos - Fase II	---	EA
	Aquisição de instrumental/equipamentos para a calibração de aparelhos médicos hospitalares.	---	EA
	Substituição dos seguintes equipamentos:	---	EA
	· Três Câmaras Frigoríficas		
	· Tanque de combustível (óleo diesel) da caldeira.	---	Redefinido (Desativação)
	· Tubulação de aço galvanizado p/ PVC das Unidades - Fase II	---	EA
	Reforma e adaptação/adequação da Lavanderia	323,84	Terceirizada
	Reforma do Serviço de Arquivo Médico e Estatística (SAME)	---	EA
Estacionamento e controle de acesso	---	Redefinido	

Nota: EA - Em andamento; VISA - Vigilância Sanitária



Fig.12 Estação de Tratamento de Água



Fig.13 Construção do Núcleo de Tecnologia da Informação e Divisão de Engenharia e Manutenção



Fig.14 Centro Cirúrgico Especializado



Fig.15 Reforma, ampliação e adaptação do prédio da Central de Esterelização



Fig.16 Construção do Centro Oftalmológico



Fig.17 Ampliação do Circuito Interno de TV

5. GESTÃO DO HUUFMA

5.1 Adesão do HUUFMA à EBSEH

Recentemente, com o objetivo de superar a fragilidade administrativa e institucional e a vulnerabilidade jurídica das fundações de apoio das universidades, no que tange à contratação da força de trabalho, o governo federal criou a Empresa Brasileira de Serviços Hospitalares (EBSEH), à qual as Instituições Federais de Nível Superior deveriam aderir mediante contrato. A EBSEH é uma empresa pública vinculada ao MEC, criada pela Lei Federal 12.550, de 15 de dezembro de 2011, e cujos objetivos são: prestação de serviços gratuitos de assistência médico-hospitalar-ambulatorial e de apoio diagnóstico e terapêutico à comunidade, assim como a prestação às instituições públicas federais de ensino ou instituições congêneres de serviços de apoio ao ensino à pesquisa e à extensão, ao ensino-aprendizagem e à formação de pessoas no campo da saúde pública observada nos termos do artigo 207 da Constituição Federal, a autonomia universitária.

Em 17 de janeiro de 2013, a UFMA assinou o contrato de adesão à EBSEH. Por ser uma empresa pública, o HUUFMA mantém 100% da prestação de serviços à saúde da população no âmbito do Sistema Único de Saúde (SUS), e funcionará com recursos 100% públicos.

A adesão à gestão da EBSEERH tem proporcionado ganhos para o HUUFMA, voltados para a qualificação da gestão e fortalecimento do papel de referência na Rede de Atenção, com conseqüente melhoria do cuidado prestado aos usuários, da formação de profissionais de saúde e do desenvolvimento de pesquisas. Dentre algumas ações relevantes destacam-se:

- Processo seletivo para contratação de recursos humanos para o HUUFMA, (1.877 vagas) realizado em novembro/2013, válido por dois anos, contados a partir da data de homologação do resultado final do certame, podendo ser prorrogado uma vez, por igual período, a critério da administração;
- Realização do Curso de Especialização em Gestão de Hospitais Universitários Federais no SUS, promovido em parceria com o Hospital Sírio-Libanês, que visa à elaboração de um Plano Diretor Estratégico, com horizonte de dois anos, para cada HU e à profissionalização da gestão. O curso teve início em agosto/2013 e deverá se concluído em julho/2014. Nove gestores de setores estratégicos participaram do Curso (Quadro 4).

Quadro 4. Participantes do Curso de Especialização em Gestão de Hospitais Universitários Federais no SUS, conforme vínculo e funções. 2013

Especializandos/ Facilitadores	Função	Vínculo
Joyce Santos Lages	Superintendente	MEC
Silvia Helena Cavalcante de Souza	Gerente de Atenção à Saúde	MEC
Odair Teodoro Tostes	Gerente de Administração	FJM
Rita da Graça Carvalho Frazão Correa	Gerente de Ensino e Pesquisa	MEC/MS
Sirlei Garcia Marques	Assessora de Planejamento	MS
Paulo Cruz Nunes	Coordenador do Setor de Gestão da Qualidade	MEC
Alessandra Enes Rocha	Chefe da Divisão Apoio Diagnóstico e Terapêutico	MEC
Erivan Lima	Chefe da Divisão de Pessoas	MEC
João de Deus Cantanhede	Chefe da Divisão Orçamentária e Financeiro	MS
Jeanne Liliene Marlene Michel	Diretora da Divisão de Gestão de Pessoas	EBSEERH
Marilda Siriani de Oliveira	Facilitadora	HSL
Viviane de Oliveira Luna	Co-Facilitadora	Éveris

- Realização de Oficinas de Regulação Assistencial, envolvendo gestores municipais e estaduais, que representam um grande avanço para a reestruturação da regulação na rede de atenção à saúde local.
- Gerenciamento das Ouvidorias, que tem viabilizado: a integração entre as Ouvidorias dos hospitais universitários; a definição e uniformização de metas; o alinhamento de ações, documentos e procedimentos; a relevância dada à participação em eventos de capacitação. Ressalta-se aqui, a elaboração do Regulamento da Ouvidoria do HUUFMA, em fase de conclusão.
- Liberação de recursos financeiros para a execução de projetos, para reformas nas instalações físicas do HUUFMA, e para aquisição de equipamentos.

5.2 Gestão de Pessoas

As tabelas 1, 2 e 3 apresentam dados relativos aos trabalhadores do HUUFMA em 2013.

Tabela 1. Número de trabalhadores no HUUFMA em dezembro/2013 por vínculo.

Instituição/Vínculo	Trabalhadores	
	Número	%
Universidade Federal do Maranhão	672	26,1
Ministério da Saúde	624	24,2
Fundação Josué Montello	1.281	49,7
Total	2.577	100,0

Fonte: Fundação Josué Montelo

A tabela 2 demonstra o quantitativo de trabalhadores, com vínculos públicos federais que deixaram de integrar o corpo funcional do HUUFMA, agravando ainda mais a carência de profissionais. A saída ocorreu por aposentadoria voluntária ou compulsória, óbito ou exoneração voluntária.

Tabela 2. Perda de trabalhadores no HUUFMA em 2013 por vínculo público.

Instituição/Vínculo público	Trabalhadores	
	Perda	%
Universidade Federal do Maranhão	16	9,6
Ministério da Saúde	151	90,4
Total	167	100,0

Fonte: Fundação Josué Montelo

A tabela 3 apresenta os dados referentes aos curso promovidos, em 2013, pela Unidade de Desenvolvimento de Pessoas (UDP), vinculada à Divisão de Gestão de Pessoas - área responsável pela capacitação de servidores.

Foram promovidas 51 capacitações, com um total de 545 horas, as quais contaram com 1037 servidores inscritos, sendo 931 (89,7%) efetivamente capacitados. Observa-se que a meta estabelecida de 80% foi superada em nove dos onze meses, sendo que em seis, atingiu 100%.

Tabela 3. Quantitativo de servidores capacitados em 2013 nos eventos promovidos pela Unidade de Desenvolvimento de Pessoas (UDP), em relação à meta estabelecida no Plano Anual de Capacitação.

Mês	Número de servidores			Meta (%)
	Inscritos	Capacitados	%	
Janeiro	106	91	85,8	80
Fevereiro	69	49	71,0	
Março	111	65	58,5	
Abril	149	133	82,2	
Maiο	126	117	98,8	
Junho	144	144	100,0	
Julho	37	37	100,0	
Agosto	-	-	-	
Setembro	104	104	100,0	
Outubro	76	76	100,0	
Novembro	90	90	100,0	
Dezembro	25	25	100,0	
Total	1.037	931	89,7	80

5.3 Equipe Técnica de Apoio à Gestão

Como forma de dar suporte à gestão, o HUUFMA dispõe de serviços estratégicos que, embora não participem diretamente da formação profissional na área de saúde ou de ações assistenciais, são imprescindíveis ao adequado funcionamento do Hospital. Ressalta-se que todos esses serviços são hierarquicamente ligados à Superintendência do HUUFMA. São eles:

- Assessoria de Comunicação (ASCOM)
- Núcleo de Gestão da Qualidade (NGQ)
- Núcleo de Humanização
- Ouvidoria
- Assessoria de Planejamento

- Unidade de Apoio Corporativo
- Núcleo de Tecnologia da Informação
- Assessoria Jurídica

5.3.1 Assessoria de Comunicação (ASCOM)

Objetivos

- Interagir com os diversos públicos do HUUFMA, a fim de promover e fortalecer a imagem institucional.
- Manter um relacionamento estreito e de confiança com a mídia, sendo uma fonte acessível a informações fidedignas sobre o HUUFMA, não se restringindo a contatos esporádicos em momentos de crise.
- Dinamizar a comunicação interna, para que todos os colaboradores do HUUFMA tenham conhecimento das diversas situações pertinentes ao hospital e, dessa forma, sentam-se parte integrante da instituição.
- Prover de informação o público externo sobre os diversos serviços e eventos científicos relacionados ao HUUFMA, aproximando a sociedade do hospital.

Recursos Humanos

A equipe é formada por sete profissionais, sendo três jornalistas, dois relações públicas, um *designer* gráfico e um fotógrafo. Em 2013, contou com duas estagiárias do Curso de Comunicação da UFMA (Habilitações: Rádio-TV e Relações Públicas).

Funcionamento do serviço

A ASCOM do HUUFMA foi implantada em 1999, desenvolvendo ações voltadas para a comunicação interna e externa, iniciando um trabalho interativo com os usuários e servidores e com a mídia em geral, o qual envolve uma série de atividades técnicas, a saber:

- **Release para a Imprensa**

Texto objetivo e sintético em linguagem jornalística, distribuído à imprensa, com o objetivo de divulgar as ações do Hospital, tais como: implantação ou ampliação de novos serviços, promoção de eventos, dentre outros. O envio de *releases* com temas pertinentes ao HUUFMA, mas de interesse de toda a sociedade, desperta a atenção da imprensa local e nacional que procuram a Instituição para fazer a cobertura jornalística ou mesmo para a publicação do próprio *release*.

- **Clipping Diário**

Monitoramento diário de todos os jornais locais impressos, *sites da web*, blogs, redes sociais, jornais televisivos e programas radiofônicos, possibilitando a ASCOM ter ciência do que a mídia divulga sobre o Hospital, para avaliar se o conteúdo é condizente com a realidade do HUUFMA, se é favorável ou não à imagem da instituição. Essa estratégia permite levar esclarecer a população, utilizando o direito de resposta, concedendo entrevistas ou divulgando notas, sempre que necessário. Posteriormente, arquivam-se as notícias, que se tornam relevantes fontes de pesquisa.

- **Organização e Atualização dos Murais**

Organização e atualização regular dos murais, para que se crie a cultura de fonte de informação oficial. Neles são afixados cartazes de eventos de capacitação e informativos internos. Vale ressaltar, que há murais em duas cores: vermelho (destinado às informações oficiais da Governança aos colaboradores do Hospital) e verde (informações gerais direcionadas a todas as pessoas que circulam nas dependências da Instituição).

- **Marcação e Acompanhamento de Entrevistas e Filmagens no HUUFMA**

Todas as entrevistas marcadas no âmbito do HUUFMA ocorrem por intermédio da ASCOM, que faz o acompanhamento da(s) equipe(s) de reportagem, dando o suporte necessário para que estas tenham acesso ao local da filmagem e ao entrevistado, sejam eles membros da governança, profissionais ou usuários.

- **Organização de eventos institucionais**

Compete a ASCOM, juntamente com o setor responsável, o planejamento, execução e cobertura dos eventos institucionais (congressos, simpósios, jornadas, campanhas educativas e outros), como estratégia de aproximação entre os públicos interno e externo.

- **Cobertura Jornalística**

Envolve a elaboração de matérias para veiculação na imprensa local e para alimentar o *site* do HUUFMA diariamente, inclusive com registros fotográficos.

- **Produção de Peças Gráficas**

Criação e confecção de material gráfico e visual do Hospital, pela seção de Comunicação Visual: *folders*, cartazes, revistas, cartilhas, convites, banners, panfletos, apostilas, *outdoor*, mídia *desktop*, adesivos, crachás, jornal, certificados, artes para camisas, *Pop Up* Cartão, livros de missa, marca texto, escalas, etiquetas, fichas, mapas de risco, pulseiras, diapositivos, *Stand* de exposição e outros.

- **Outra atividades**

- Auxílio à mídia externa na produção de matérias que tenham foco ações, serviços ou profissionais do HUUFMA.
- Acompanhamento da Governança em eventos fora de São Luís, a fim de produzir todo o material necessário para a divulgação.
- Aplicação do projeto de identidade visual do HUUFMA.
- Produção do jornal institucional.
- Organização do banco de dados com os *e-mails* institucionais de todos os serviços, além de *e-mails* pessoais de funcionários.
- Realização de treinamentos com os porta-vozes do Hospital, a partir do “Guia de Relacionamento com a Imprensa” elaborado pela ASCOM.

Atividades Realizadas em 2013

Organização de Eventos - Cerimonial e Protocolo (Total: 17)

- 74ª Semana Brasileira de Enfermagem.
- Inauguração dos Consultórios Itinerantes (Fig.18).
- Lançamento do Manual do Médico Residente em Ginecologia e Obstetrícia.
- Oficina de Regulação Assistencial (Fig.19).
- Recepção aos Novos Residentes do HUUFMA (Fig.20).
- I Seminário de Acolhimento e Ambientação para alunos do Internato do Curso de Medicina da UFMA.
- Solenidade de Assinatura do Contrato entre HUUFMA e SEMED/Aula Inaugural do Projeto ABC Nefro (Fig.21).
- Arraial do HU.
- Curso de Sistematização da Saúde.
- Solenidade de Descerramento da Placa Comemorativa do Primeiro Centenário do Patrono da Fundação Antonio Jorge Dino.
- 3º Encontro do Curso de Especialização em Gestão.

- Reunião com Representantes do Ministério da Saúde, UFMA, HU e Sindicato dos Trabalhadores em Saúde e Previdência no Estado do Maranhão (SINTSPREV).
- Homenagem Doação de Órgãos.
- Seminário de Boas Práticas em Obstetrícia e Ginecologia.
- Lançamento do Programa de Segurança do Paciente no HUUFMA (Fig.22).
- Lançamento do Programa Pai que Ama Cuida.
- Natal Comunhão com Todos.



Fig.18 Inauguração consultórios itinerantes



Fig.19 Oficina de regulação



Fig.20 Recepção aos novos residentes



Fig.21 Assinatura do contrato HUUFMA/SEMED



Fig.22 Lançamento do Programa de Segurança do Paciente

Campanhas Educativas e Institucionais (Total: 10)

- Campanha Pré-Carnaval - Distribuição de preservativos para os colaboradores do HUUFMA.
- Homenagem ao dia das mães - sorteio de brindes às mães que trabalham no HUUFMA.
- Dia de Conscientização da Cardiopatia Congênita - Ação educativa no Rio Anil Shopping, com distribuição de folders informativos, pequenas explicações sobre a doença, distribuição de balões em formato de coração e broches que simbolizam a campanha, com a participação de profissionais da área, ligas acadêmicas e representantes da ONG Pequenos Corações.
- Mutirão da Catarata e Mutirão de Prostáta - Ampla divulgação da ação social na imprensa local e nacional (Fig.23).
- Campanha de Doação de Órgãos - Três dias de atividades: palestras em escolas, mobilização em vias públicas e hospitais da cidade, caminhada na Avenida Litorânea, sensibilização nas redes sociais, solenidade de homenagens a todos que contribuíram para o fortalecimento da Central de Transplantes, entre outros (Fig.24 e 25).
- Semana Nacional de Ciência e Tecnologia - *Stand* do HUUFMA no São Luís Shopping, com várias atividades educativas organizadas junto com a RIMS (Fig.26).
- Exposição Fotográfica no Rio Anil Shopping - Durante uma semana a exposição com imagens do dia a dia do HUUFMA, com grande alcance junto aos usuários do estabelecimento.
- Exposição Fotográfica - organização da exposição fixa nos corredores das duas unidades hospitalares do HUUFMA.
- Campanha de Segurança do Paciente - organização de diversas estratégias para mobilizar os profissionais: confecção de cartazes, banners e adesivos-símbolos (formato de pegadas), em alusão aos seis passos da campanha; panfletagem nos corredores, entre outros(Fig.27).



Fig.23 Mutirão de Catarata



Fig.24 Banner da Campanha de Doação de Órgãos



Fig.25 Campanha Doação de Órgãos



Fig.26 Semana Nacional de Ciência e Tecnologia



Fig.27 Campanha de Segurança do Paciente

Elaboração do vídeo institucional

Foi produzido em conjunto com a Assessoria de Comunicação da UFMA e concluído no mês de agosto. (<https://www.youtube.com/watch?v=DoPd5Y8SPNM>)

Tabela 4. Série histórica dos dados da ASCOM do HUUFMA

Item	Quantitativo /ano			
	2010	2011	2012	2013
Matérias produzidas veiculadas no site	222	289	360	292
Produção de peças gráficas (arte)	555	583	308	238
Atendimento à Imprensa	–	–	180	204
Campanhas Educativas e Institucionais	–	6	10	10
Organização de Eventos (Cerimonial e Protocolo)	–	15	15	17
Registros Fotográficos	–	–	15.000	19.000
E-mails cadastrados	–	–	504	524
Total	777	893	16377	20285

- Não há registros

Nota: Registros fotográficos: 2007 a 2012 - 20.000 fotos

Em consonância com a política de qualidade do HUUFMA, a ASCOM busca a melhoria contínua de suas atividades. Assim, possui projetos de resgate ou inclusão de ferramentas que efetivem essa melhoria: *Mídia Desktop*, *HU Mobile*, *Web designer*,

Programa de Rádio e HU na Tela na Rádio Universidade da UFMA, Programas “HU na Comunidade” e o “HU Sustentável”, mala direta digital, e informes educativos nas televisões instaladas nos ambulatórios e no *hall* das enfermarias.

É de interesse da instituição que a sua imagem seja divulgada de forma satisfatória para a comunidade, assim como, sejam prestados os devidos esclarecimentos diante de matérias consideradas negativas. Cabe a ASCOM buscar as ferramentas para otimizar essa relação instituição/imprensa.

Para tanto, a sintonia entre a assessoria de imprensa, publicidade, relações públicas e outras atividades intrinsecamente relacionadas, faz-se necessária de modo a otimizar os resultados obtidos por meio do trabalho de cada um desses segmentos, tendo firme a missão e a visão da instituição, para evitar que caminhos diferentes sejam traçados com a imagem do hospital.

5.3.2 Núcleo de Gestão da Qualidade (NGQ)

Objetivos

Geral

- Desenvolver e implantar programas para promover a melhoria da qualidade no HUUFMA

Específicos

- Implantar e desenvolver nas áreas gerenciais processos de melhoria contínua da qualidade a partir da análise crítica de resultados e indicadores.
- Diagnosticar necessidades e promover ações de capacitação dos funcionários, para a execução dos serviços, considerando as competências, educação, experiência e habilidades pessoais.
- Desenvolver o aprimoramento da gestão por meio do treinamento de gerentes, chefes, coordenadores, supervisores das áreas operacionais, quanto ao uso de procedimentos da qualidade e utilização de ferramentas administrativas de gestão.
- Dar suporte à Governança do HUUFMA na elaboração e desenvolvimento de projetos ligados à área de gestão.

O Núcleo de Gestão da Qualidade atua no HUUFMA desde 2003.

O Sistema de Gestão da Qualidade visa à promoção da melhoria contínua e aprimoramento dos processos, no tocante à qualidade dos serviços prestados. Está estruturado a partir de um conjunto de documentos que incluem:

- Um Manual da Qualidade
- Nove Procedimentos Gerais que definem diretrizes de gestão da qualidade para os processos e abordam o controle de documentos e registros, ações corretivas e preventivas, análise crítica do SGQ (resultado e indicadores), organização ambiental, melhoria contínua e auditorias internas.
- Procedimento Operacional Padrão (POP), Instrução de Trabalho, Protocolo Clínico Assistencial e instruções Normativas, que são documentos do nível operacional, sob a responsabilidade das áreas.

A partir de 2014, o NGQ terá seu leque de ações ampliado: será responsável pelos Programas de Humanização no âmbito do HUUFMA, alinhados à Política Nacional de Humanização/MS e ao Termo de Referência Calibrado de Humanização/EBSERH. Trabalhará em uma perspectiva de promover uma mudança de cultura especialmente junto aos profissionais da área assistencial, de forma a consolidar uma atenção humanizada aos usuários do SUS no HUUFMA. Além disso, deverá monitorar o trabalho das comissões assistenciais.

5.3.3 Núcleo de Humanização

Recursos Humanos

A equipe é composta por seis profissionais, cuja formação técnica é a seguinte: um Administrador, dois Assistentes Sociais, um Pedagogo, um Relações Públicas e um Auxiliar Administrativo.

Funcionamento do serviço

O Núcleo de Humanização trabalha na perspectiva de transversalidade e incorporação da Política Nacional de Humanização do Ministério da Saúde, em todos os serviços do HUUFMA. Em 2013, intensificou suas ações de fomento a essa Política, organizando-as em três eixos básicos:

- Institucionalização de um processo de Gestão Participativa que contribui para a participação dos profissionais e usuários.
- Política de Saúde e Valorização do Trabalhador.

- Ações de acolhimento aos usuários e servidores.

A metodologia utilizada inclui a organização e logística de eventos (oficinas, rodas de conversas, encontros e outros), que demandam estudos e pesquisas, articulação com parceiros, criação de mensagens pedagógicas, confecção de materiais, elaboração de diapositivos, entre outros. Para cada evento, são definidos os objetivos, o público-alvo, as atividades a serem desenvolvidos, instrumentos de avaliação, entre outros.

Atividades Realizadas em 2013

Ações de fomento à gestão participativa

- **Rodas de Conversa / Oficinas**

Promoção de 37 rodas de conversa e oficinas que contaram com a participação de 448 profissionais do HUUFMA, além de usuários das clínicas de internação.

- **Pesquisa de Satisfação de Cliente Externo**

Foram avaliados os serviços prestados pelo HUUFMA, por meio da pesquisa de satisfação dos usuários externos, com 2.672 usuários.

Ações específicas voltadas ao servidor no contexto da Política de Qualidade de Vida do Trabalhador do HUUFMA (PQVT)

O Núcleo de Humanização em parceria com outros setores realizou diversas ações de valorização e atenção integral ao servidor, no intuito de colaborar na melhoria de sua qualidade de vida no ambiente de trabalho.

- **Atendimento Ambulatorial ao Trabalhador**

Foi disponibilizado ao trabalhador o agendamento de consultas para atendimento terapêutico ambulatorial, totalizando 214 consultas (170 com psiquiatra e 44 com psicólogo).

- **Atendimento Médico Emergencial ao Trabalhador**

Encaminhamento para assistência médica emergencial a 24 trabalhadores (casos de mal-estar súbito e acidentes durante o trabalho), atendidos na Clínica Médica do HUUFMA. Esses casos também foram devidamente acompanhados pelo SESMT do Hospital.

- **V Feira de Saúde do Trabalhador**

Organização da V Feira de Saúde do Trabalhador do HU, na qual equipes distintas (acadêmicos da UFMA, profissionais de serviços, residentes do HUUFMA e entidades parceiras) realizaram atividades diversas direcionadas à promoção da saúde, totalizando 1.216 atendimentos, a saber:

- Aferição de pressão arterial e orientações sobre hipertensão.
- Vacinação contra hepatite B, BCG e outras.
- Limpeza de pele, SPA dos pés e maquiagem.
- Orientação sobre prática de esportes por um educador físico.
- Avaliação nutricional e aferição do IMC.
- Degustação de alimentos.
- Orientação sobre os Serviços de Perícia Médica, Sindicância e Núcleo de Educação Permanente, SESMT da UFMA e da FJM.
- Avaliação do nível de estresse, orientação postural, uso racional de medicamentos.
- Exposição/orientações sobre medicamentos fitoterápicos produzidos no Herbário Ático Seabra da UFMA.
- Massoterapia.
- Exposição de aparelhos e práticas alternativas de exercícios físicos por empresas parceiras.

- **Ampliando Saberes**

Visando a sanar o *deficit* de escolarização em nível fundamental de funcionários do Hospital e na perspectiva da inclusão social, o HUUFMA em parceria com a Secretaria Municipal de Educação (SEMED), por meio do programa de Educação de Jovens e Adultos (EJA), oferece aulas após a jornada de trabalho, no próprio Hospital. Foram atendidos 21 funcionários distribuídos em três turmas, nas séries de 1ª a 4ª do Fundamental 1, e Fundamental 2, de 5ª a 8ª.

- **Estreitando Laços**

Realização de 16 eventos comemorativos, que contou com a participação de 298 funcionários de categorias profissionais distintas do HUUFMA. Este projeto busca estreitar as relações entre servidores e a Governança do Hospital e traduz o reconhecimento e valorização às categorias que constroem o dia a dia do HUUFMA.

Foram inseridas nesses eventos atividades como dinâmicas e/ou palestras, focadas sempre nas necessidades da categoria homenageada.

- **Dança de Ritmos**

Coordenação de uma turma de dança, composta por 20 servidores, sendo as aulas ministradas por alunos bolsistas do Curso de Educação Física da UFMA, nas dependências do próprio hospital.

- **Posso Ajudar (Voluntariado)**

Coordenação de voluntários, que atuam nos ambulatórios, auxiliando na orientação aos usuários.

Ações de acolhimento ao servidor e usuários

Em parceria com instituições locais e voluntários da comunidade, foram organizados eventos no ambiente hospitalar alusivos a datas comemorativas, a fim de proporcionar o exercício da cidadania e a participação ativa nas manifestações culturais da sociedade.

- **Carnaval**

- Três oficinas com crianças e acompanhantes para confecção de 100 máscaras carnavalescas.
- Baile infantil realizado no *hall* da Internação Pediátrica da UMI, com grupo musical voluntário, destinado a crianças hospitalizadas e acompanhantes, proporcionando momentos de descontração para o público-alvo.
- Distribuição de 3.410 preservativos masculinos para os servidores durante a semana que antecedeu o período carnavalesco (Fig.28).
-



Fig.28 Distribuição de preservativos

- **Páscoa**

- Três oficinas para confecção de lembranças da Páscoa com crianças e acompanhantes da Internação Pediátrica.
- Festa para as crianças da Internação Pediátrica e na Coleta Ambulatorial, com lanche e distribuição de ovos de chocolate (Fig.29 e 30).



Fig.29 Comemoração da Páscoa na coleta ambulatorial



Fig.30 Comemoração da Páscoa na internação pediátrica

- **Dia das Mães**

- Foram realizadas três oficinas com acompanhantes para a confecção das lembranças distribuídas às mães.
- Seminário voltado às mães acompanhantes da Internação Pediátrica, ressaltando a responsabilidade do papel de ser mãe, na perspectiva da espiritualidade (Fig.31).



Fig.31 Seminário Dia das Mães

- **Festejos Juninos**

- Três oficinas de confecção de “bandeirinhas” com crianças e seus acompanhantes, para decoração da Internação Pediátrica.
- Cinco apresentações voluntárias de grupos folclóricos da comunidade, nas duas unidades hospitalares que compõem o HUUFMA (Fig.32 e 33).



Fig.32 Apresentação folclórica na UPD



Fig.33 Apresentação folclórica na UMI

- **Dia dos Pais**

- Duas oficinas para confecção das lembranças distribuídas aos pais.

- **Dia da Criança**

- Realização da “Semana da Criança na Internação Pediátrica”, com a participação de voluntários da comunidade (ONG Pequenos Corações) e acadêmicos dos cursos de Pedagogia e Enfermagem da UFMA, onde foram oferecidas atividades lúdicas e recreativas (Fig. 34 e 35).
- Campanha de arrecadação de brinquedos e distribuição às crianças internadas.



Fig.34 Visita ONG Pequeno Corações



Fig.35 Atividade lúdicas e recreativas

- **Natal**

- Campanha de arrecadação de brinquedos e distribuição às crianças internadas (Fig. 36 e 37).
- Foram realizadas 15 apresentações de corais e grupos voluntários durante a programação do “Natal Comunhão com Todos”, elaborada com a participação dos diversos setores do Hospital, no intuito de revitalizar a espiritualidade na comunidade hospitalar naquele período (Fig. 38 e 39).



Fig.36 e 37 Distribuição de brinquedos no Natal



Fig.38 e 39 Apresentação de corais no Natal



• Espiritualidade no HUUFMA

- Voluntários de diversas religiões encontram-se cadastrados junto ao Núcleo de Humanização, para atender aos pedidos de usuários interessados em receber apoio espiritual individual durante o período de hospitalização.
- Foram promovidas algumas celebrações em datas religiosas para a comunidade do HUUFMA:
 - ⇒ Celebração Eucarística da Páscoa (Fig.40).
 - ⇒ Coroação de Nossa Senhora.
 - ⇒ Visita da imagem de N. S. da Conceição às dependências da UPD (Fig.41).
 - ⇒ Celebração Ecumênica de Natal (Fig. 42).
 - ⇒ Momentos de orações semanais com pacientes internos na UPD.



Fig. 40 Celebração Eucarística da Páscoa



Fig.41 Visita da imagem de N. S. da Conceição



Fig.42 Celebração Ecumênica de Natal

- **Projeto Estudar – uma Ação Saudável (Classe hospitalar)**

Ações de acompanhamento pedagógico junto a crianças e adolescentes da Internação Pediátrica, por meio de atividades lúdicas e recreativas, realizadas por estagiários do Curso de Pedagogia da UFMA, sob a supervisão de um pedagogo.

Tabela 5. Quantitativo de crianças atendidas segundo local/atividade no Projeto Estudar – uma Ação Saudável

Local/Atividade	Crianças Atendidas
Sala da Brinquedoteca	173
Crianças nos leitos, impossibilitadas de deambulação	78
TURIHOSP – Passeios culturais fora do Hospital	6
Total	257



Fig.43 Passeio ao Viveiro Tracoa

- **Cartilha “Orientações para Pacientes e Acompanhantes”**

O Núcleo de humanização providenciou a atualização e edição de 4.000 exemplares das cartilhas de Orientações(Fig.44), para serem distribuídas pelo Serviço de Admissão e Alta das duas unidades hospitalares aos usuários do HUUFMA no momento da internação.



Fig.44 Cartilha de orientações

5.3.4 Ouvidoria

Objetivos

- Fomentar a participação e conscientização do cidadão acerca do direito a um serviço público de excelência.
- Estabelecer um elo de comunicação dos usuários com as coordenações dos serviços e com a Governança.
- Contribuir para o incremento e consolidação das políticas públicas de saúde e de formação profissional nessa área, buscando sempre a melhoria contínua das práticas internas do HUUFMA.

Recursos Humanos

A equipe é composta por seis servidores: uma coordenadora, dois agentes administrativos e três ouvidoras, cuja formação técnica é multidisciplinar: Fonoaudiologia, Gestão Hospitalar e Serviço Social.

Funcionamento do serviço

A Ouvidoria do HUUFMA foi instituída em 15 de dezembro de 1999, por meio da Portaria HUUFMA N°54/1999. Compreende um setor único que, para melhor atender aos usuários, funciona em duas salas localizadas nas unidades hospitalares, que integram o HUUFMA.

É sua função precípua: analisar, classificar, registrar e encaminhar as manifestações recebidas (reclamações, denúncias, sugestões, solicitações e elogios), divulgando as respostas das áreas demandadas, especialmente as ações administrativas adotadas para sanar os problemas detectados. Nesse sentido, é uma relevante ferramenta de gestão à medida que acolhe as manifestações dos usuários, encaminha-as aos gestores e buscam uma solução conjunta.

O público-alvo da Ouvidoria são os usuários externos ou internos, identificados ou anônimos, que podem apresentar suas manifestações por cinco canais: presencial, *e-mail*, telefone, carta e caixa de sugestão. Compete à Ouvidoria acolher esses usuários, proceder a uma escuta qualificada e orientá-los sobre a forma mais adequada de acompanharem a tramitação dessas manifestações.

A Ouvidoria do HUUFMA trabalha numa perspectiva de promover a justiça e a defesa dos interesses legítimos dos cidadãos, conduzindo-se de forma ética, transparente, respeitosa e imparcial.

Pesquisa de Satisfação do usuário externo

As pesquisas de satisfação de usuários constituem uma ferramenta importante para aperfeiçoar a gestão e a qualidade dos serviços. Na administração pública, têm basicamente dois objetivos: a) Identificar expectativas, avaliações, preferências, críticas dos cidadãos e b) Viabilizar o controle social das instituições, a prestação de contas e abertura de canal de comunicação ou informação com os usuários (BRASIL, 2013). Nos hospitais universitários, cujo foco é atenção à saúde e a formação de profissionais, a pesquisa de satisfação dos usuários torna-se imprescindível.

Ciente dessa relevância, historicamente, o HUUFMA realiza a pesquisa de satisfação dos seus usuários, planejada e executada pelo Núcleo de Humanização. Porém, em 2013, foi delineado um formato novo de pesquisa pela EBSEH, aplicado inicialmente a cinco hospitais universitários, dentre os quais o HUUFMA, passando a ser uma atribuição da Ouvidoria. Entre os meses de outubro e novembro de 2013, a Ouvidoria realizou o Primeiro Ciclo de Pesquisa de Satisfação do Usuário, com o apoio da Unidade de Planejamento do HUUFMA. O tamanho da amostra totalizou 649 usuários (380 oriundos de consultas e 269 internados), distribuídos por todas as unidades do Hospital. A aplicação do formulário oportunizou a comunicação direta com esses usuários e o registro de sua confiança na Instituição, de suas inquietações e sugestões. Os resultados estão sendo processados pela EBSEH.

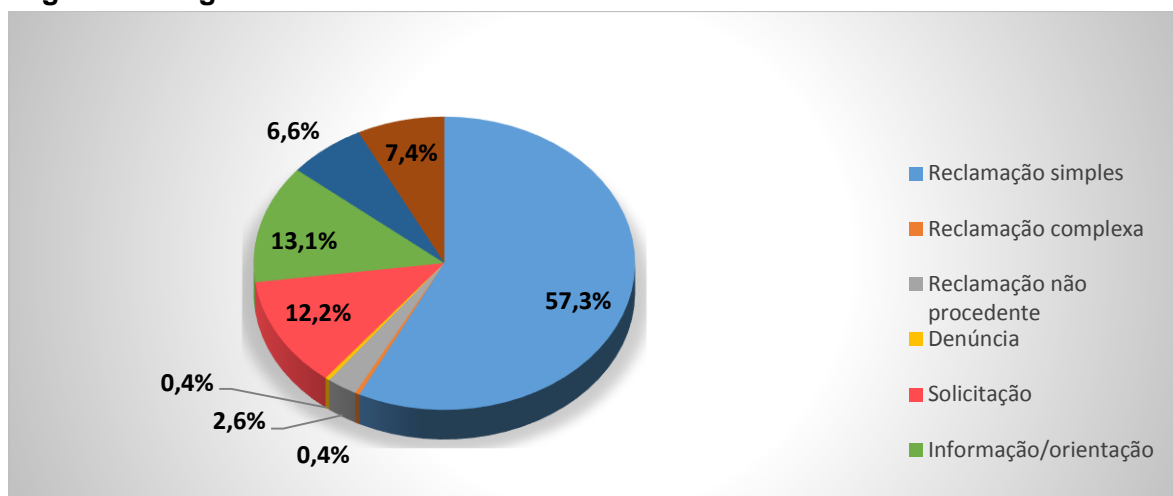
Série histórica dos dados

A seguir, na tabela 6 são apresentados os quantitativos de manifestações recebidas pela Ouvidoria do HUUFMA de 2010 a 2013 e seus respectivos percentuais constam do Gráfico 1.

Tabela 6. Série histórica (2010 a 2013) do Quantitativo de Manifestações recebidas pela Ouvidoria do HUUFMA, segundo categoria.

Categoria das manifestações	2010	2011	2012	2013	Total
Reclamações simples	1096	1100	950	723	3869
Reclamações complexa	8	4	5	9	26
Reclamações não procedentes	58	60	38	19	175
Denúncias	10	6	3	6	25
Solicitações	168	257	181	218	824
Informações/orientações	197	268	205	211	881
Sugestões	103	137	102	103	445
Elogios	111	150	151	90	502
Total	1751	1982	1635	1379	6747

Gráfico 1. Percentuais de Manifestações recebidas pela Ouvidoria/HUUFMA segundo categoria – 2010 a 2013



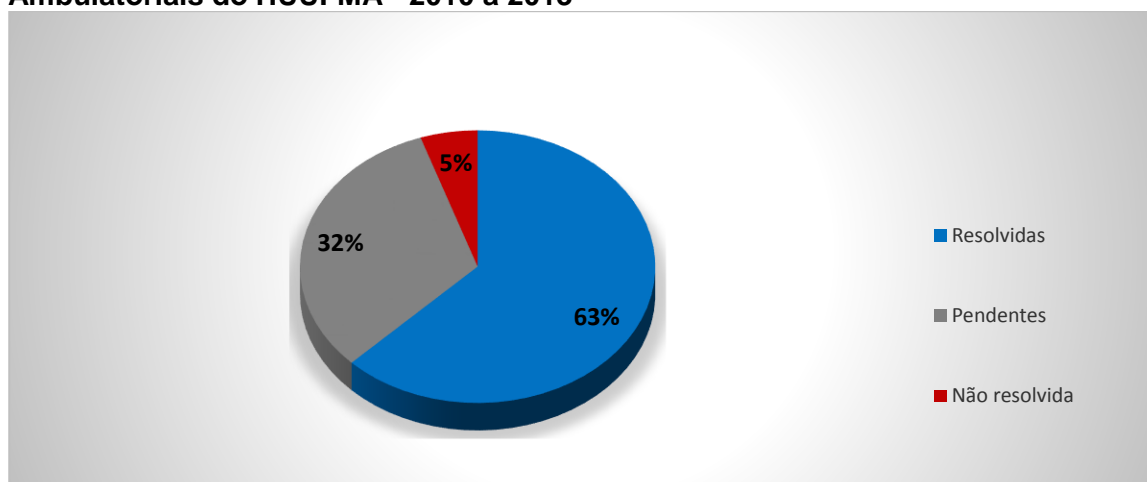
Fonte: Ouvidoria/HUUFMA

Analisando a série histórica, observou-se que o quantitativo de manifestações recebidas pela ouvidoria diminuiu no ano de 2013.

Tabela 7. Tratamento das Reclamações nas Unidades Hospitalares e Ambulatoriais do HUUFMA - 2010 a 2013

Tratamento das reclamações	2010	2011	2012	2013	Total
Resolvidas	669	695	568	518	2450
Pendentes	413	350	349	151	1263
Não resolvidas	33	61	41	69	204
Total	1115	1106	958	738	3917

Gráfico 2. Tratamento das Reclamações nas Unidades Hospitalares e Ambulatoriais do HUUFMA - 2010 a 2013

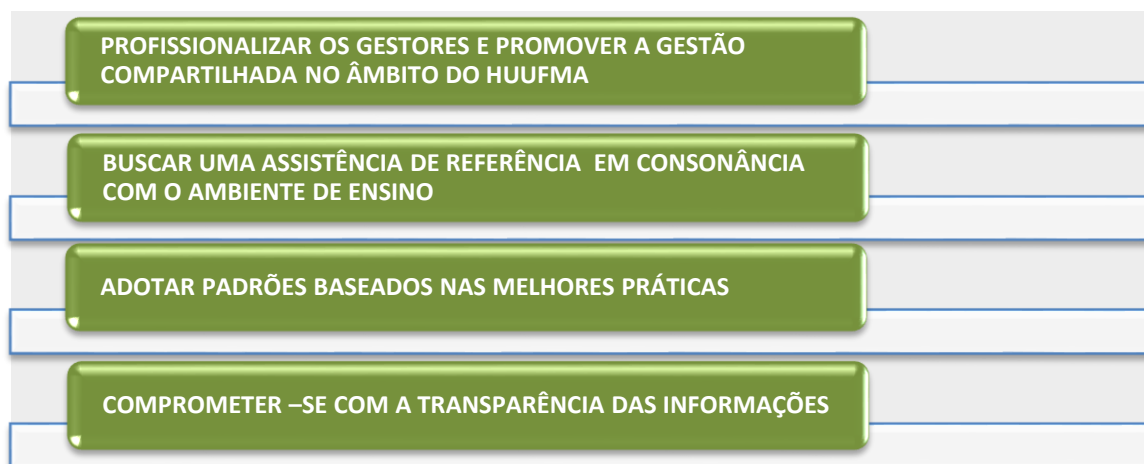


Fonte: Ouvidoria/HUUFMA

5.3.5 Assessoria de Planejamento

No âmbito do HUUFMA a Assessoria de Planejamento exerce ações que são transversais e perpassam todas as demais áreas do HUUFMA, na perspectiva de organização, coordenação, monitoramento, avaliação, redirecionamento e inovação das ações dessas áreas, dando-lhes subsídios para trabalharem de forma mais técnica e planejada, contribuindo para a eficiência e eficácia dos processos.

O segundo semestre do ano de 2013, foi um marco na história da gestão do HUUFMA, em particular no que diz respeito à Assessoria de Planejamento, que teve como premissa a elaboração e o acompanhamento de forma efetiva da construção do Plano Diretor Estratégico (PDE). Este projeto contou com a parceria dos consultores do Hospital Sírio Libanês e EBSEERH e teve a participação coletiva da governança, Divisões, Setores e Unidades do HUUFMA. O PDE teve início em agosto de 2013 e norteou-se pelas seguintes diretrizes estratégicas:



Diretrizes Estratégicas do HUUFMA na elaboração do PDE. EBSEH/HSL, 2013.

O PDE foi estruturado em ações para um horizonte de dois anos, valorizando e estimulando o desenvolvimento do sistema de governança do HU no processo de construção e seus desdobramentos, voltados ao enfrentamento dos problemas prioritizados e ao alcance da situação desejada e da missão institucional.

Dentro desse contexto, neste ano foram realizadas oficinas para o diagnóstico situacional do HUUFMA baseada nos Modelos de Referências Calibrados, alinhados as melhores práticas, bem como o levantamento e priorização dos macroproblemas existentes no âmbito do HUUFMA (Fig. 45 e Fig. 46).



Fig.45 Oficina para realização do diagnóstico situacional do HUUFMA, coordenada pelos consultores do Hospital Sírio Libanês/Éveris. Setembro/2013.



Fig.46 Oficina para levantamento dos macroproblemas do HUUFMA coordenada pelos consultores do Hospital Sírio Libanês. Outubro/2013.

Macroproblemas delineados:

Macroproblemas selecionados segundo ordem de priorização
1. Estrutura Física, tecnológica e de pessoas insuficiente para garantir o funcionamento do HUUFMA
2. Modelo de Gestão pouco qualificado para a missão do HU
3. Modelo clínico assistencial insuficiente frente às necessidades da população
4. Dificuldade de articulação entre os interesses acadêmicos (ensino/pesquisa) e a assistência
5. Baixa articulação com o SUS

Foram priorizados os três primeiros macroproblemas para serem trabalhados num período de dois anos. O PDE continua na fase de construção e suas ações serão executadas ao longo dos anos de 2014 a 2016.

5.3.6 Núcleo de Tecnologia da Informação

A gestão de tecnologia da informação está presente no HUUFMA desde sua criação, em 1991, sendo operacionalizada anteriormente pela Divisão de Informática e até a adesão à EBSEH, pelo Núcleo de Tecnologia da Informação.

Atualmente, o Núcleo de Tecnologia e Informação (NTI) é responsável pelo gerenciamento de todas as ações de planejamento, desenvolvimento, aquisição, manutenção e modificação dos sistemas de informação, infraestrutura e segurança da informação, gestão de processos, além de suporte técnico aos setores do Hospital. Sua atuação estende-se, portanto, a todas as esferas do HUUFMA: Atenção à saúde, Ensino, Pesquisa e Extensão.

Dentre as ações realizadas em 2013, destacam-se:

- Ampliação, no HUUFMA, do Aplicativo de Gestão dos Hospitais Universitários (AGHU), que está em processo de desenvolvimento pela EBSEH. Atualmente, há oito módulos implantados: Paciente, Internação, Prescrição Médica, Prescrição de Enfermagem, Cuidados do Paciente, Ambulatório, Indicadores e Suprimentos – Estoque;
- Instalação, configuração e homologação da Central de Serviços e treinamento de todos os técnicos e usuários;
- Aperfeiçoamento da gestão de pessoas de TI;
- Instalação dos equipamentos doados pelo MEC;
- Capacitação na metodologia *Control Objectives for Information and Related Technology* (COBIT) e promoção do aumento do nível de maturidade de Governança de TI;

- Priorização, antecipação, elaboração e acompanhamento das aquisições inseridas no planejamento;
- Implantação da infraestrutura do site redundante, *Domain Name System* (DNS) e *Firewall*; Elaboração de estudos sobre a gestão de riscos da TI e Implantação do plano de continuidade dos negócios;
- Capacitação e implementação da metodologia de gerenciamento de projetos;
- Avaliação e definição dos processos de contratações de TI;
- Adoção do BrOffice e o sistema operacional Debian 6 (*Squeeze*) onde o AGHU esteja implantado;
- Implantação de um sistema de rede sem fio;
- Implantação de um link secundário;
- Aquisição de Licenças de *Softwares* (*Windows Server*);
- Treinamento de todos os servidores alocados na Divisão de Tecnologia da Informação em pelo menos um curso relacionado com a área de atuação;
- Contratação de empresa para manutenção de rede lógica e elétrica;
- Implantação do serviço de monitoramento por câmeras IP;
- Ampliação do *Outsourcing* de impressão do HU;

6. ENSINO E PESQUISA

O HUUFMA é certificado como Hospital de Ensino pelo MEC desde 2004. Tal certificação amplia a responsabilidade e o desafio do Hospital em consolidar sua missão de centro formador e educador. Ações relativas ao Ensino e Pesquisa são conduzidas numa perspectiva de constante aprimoramento, em termos qualitativos e quantitativos. De maneira específica, essa missão está a cargo da Gerência de Ensino e Pesquisa (GEP). O trabalho referente ao Ensino envolve as seguintes atividades:

Ensino Técnico

O HUUFMA é campo de estágio curricular e/ou de práticas de ensino para o Curso técnico de Enfermagem, promovido pelo Colégio Universitário (COLUN).(Tabela 8)

Graduação

O HUUFMA é cenário para estágio curricular e/ou práticas de ensino de diversos cursos de graduação da UFMA (Tabela 8). Os alunos e/ou estagiários distribuem-se nos diversos serviços assistenciais ou administrativos, conforme critérios destes e em articulação com os departamentos acadêmicos da UFMA aos quais são vinculados. Dessa forma, o HUUFMA contribui para a formação profissional desses graduandos, fortalecendo o vínculo institucional com a UFMA.

Tabela 8. Número de Alunos de Estágio Curricular ou de Práticas de Ensino da UFMA, por semestre letivo, no HUUFMA em 2013.

Cursos	Número de Alunos por Semestre		
	2013.1	2013.2	Total
Administração	07	06	13
Ciência da Computação	00	01	01
Comunicação Social	00	01	01
Enfermagem	180	180	360
Engenharia Elétrica	00	03	03
Farmácia	51	64	115
Hotelaria	14	11	25
Intercâmbio Internacional	06	07	13
Intercâmbio Nacional	03	03	06
Medicina (5º ao 8º semestre)	173	173	346
Medicina (Internato)	172	172	344
Nutrição	46	17	63
Pedagogia	04	00	04
Psicologia	04	06	10
Serviço Social	04	02	06
Técnico de Enfermagem/COLUN	16	16	32
Total Geral	680	662	1342

Para fins de estágio curricular e /ou práticas de ensino, o HUUFMA ainda recebe alunos na modalidade de Intercâmbio com outras Instituições de excelência.

Tabela 9. Número de alunos intercambistas e respectivos locais de origem, HUUFMA, 2013.

Categoria de Intercâmbio	Local de origem	Alunos intercambistas	Total
Nacional	Pernambuco	01	05
	Amazonas	01	
	Ceará	01	
	Tocantins	01	
	Roraima	01	
Internacional	Itália	03	13
	Venezuela	01	
	Peru	01	
	México	02	
	Quênia	02	
	África	01	
	Espanha	01	
	Tunísia	02	
Total			18

* Programa de Intercâmbio *Standing* e Vivências do Camar, em parceria com a direção executiva nacional dos estudantes de Medicina (do ENEM).

Também, o cadastro e acompanhamento das 35 Ligas Acadêmicas são da competência da GEP.

Residência Médica

A tabela 10 apresenta os programas de Residência Médica existentes no HUUFMA e os respectivos quantitativos de residentes, por semestre, em 2013. Também, pode-se observar, a distribuição de residentes por ano de residência, em cada especialidade médica.

Ressalta-se que além desses, o HUUFMA ampliará o número de vagas com a inserção de novos programas de residência, conforme exposto na Tabela 11, cujo processo seletivo está em andamento.

Tabela 10. Programas de Residência Médica e número de residentes em 2013.

Programas	R1	R2	R3	R4	Total
Anestesiologia	4**	4	1	--	9
Cardiologia	2	2**	--	--	4
Cirurgia Cardiovascular	--	--	--	--	--
Cirurgia Geral	9	9*	--	--	18
Clínica Médica	9	9	--	--	18
Endocrinologia	3	3	--	--	6
Gastroenterologia	2	2	--	--	4
Infectologia (Opcional)	--	--	1	--	1
Medicina Intensiva	--	1	--	--	1
Medicina Intensiva Pediátrica	--	--	1	1	2
Nefrologia	2	1	--	--	3
Neonatologia	--	--	--	3	3
Obstetrícia e Ginecologia	9	8	7	--	24
Oftalmologia	2	2	--	--	4
Ortopedia e Traumatologia	4	4	1	--	9
Patologia	2	--	--	--	2
Pediatria	15	14	--	--	29
Urologia	2	2	2	--	6
Total	65	61	13	4	143

R= Residente

* Um residente transferido do Hospital Univeritário João de Barros Barreto/UFGA.

** Duas desistências, no segundo semestre, totalizando 141 residentes em dezembro/2013

Tabela 11. Novos Programas de Residência Médica, com os respectivos número de vagas.

Novos Programas de Residência Médica	Nº de vagas
Pneumologia	02
Cirurgia Vascular	01
Cirurgia do Aparelho Digestivo	02
Coloproctologia	01
Ecocardiografia	01
Radiologia e Diagnóstico por imagem	03
Total	10

Residência Integrada Multiprofissional em Saúde

A Residência Integrada Multiprofissional em Saúde criada nos termos da Lei 11.129/2005 e aprovado pela Resolução Nº 577 CONSEPE de 26 de dezembro de 2007, é formado por dois programas, que contemplam várias categorias profissionais, distribuídas em diversos serviços do HUUFMA conforme exposto no Tabela 12.

Tabela 12. Programas de Residência Integrada Multiprofissional em Saúde, conforme categoria profissional em 2013 (Residentes turma 2012-2014 e 2013-2015)

Categoria	UPD Atenção à Saúde do Adulto e Idoso					UMI Atenção à Saúde da Mulher e da Criança				Total
	Saúde Renal	Clinicas Médica e Cirúrgica	Terapia Insensível	Saúde Cardiovascular	Total	Saúde da criança	Saúde da mulher	Neonatologia	Total	
Educação Física	01	--	--	--	01	--	--	--	--	01
Enfermagem	04	15	02	02	23	10	08	04	22	45
Farmácia	02	04	02	--	08	04	04	--	08	16
Fisioterapia	02	06	02	02	12	04	--	02	06	18
Fonoaudiologia	--	04	--	--	04	01	--	--	01	05
Nutrição	04	--	03	--	07	02	--	--	02	09
Odontologia	02	03	--	--	05	--	--	--	--	05
Psicologia	02	04	--	05	11	01	02	01	04	15
Serviço Social	03	01	--	01	05	02	01	--	03	08
Terapia Ocupacional	02	03	--	--	05	02	--	01	03	08
Total	22	40	09	10	81	26	15	08	49	130

Pesquisas

O HUUFMA possui duas equipes técnicas responsáveis pela revisão de protocolos de pesquisa: a Comissão Científica do HUUFMA (COMIC) e o Comitê de Ética em Pesquisa (CEP). Ambas têm por objetivo a apreciação e aprovação de todos os projetos de pesquisa a serem realizados no âmbito do HUUFMA.

Quadro 5. Caracterização de projetos aprovados – 2013 (COMIC)

CARACTERIZAÇÃO DE PROJETOS APROVADOS – 2013 (COMIC)			
Vínculo do Pesquisador Responsável			
Professor UFMA			90
Técnico HUUFMA			19
Outras IES			06
Finalidade do Projeto de Pesquisa			
Mestrado	24	Serviço HUUFMA	11
Residência Integrada Multiprofissional	22	Residência Médica	02
Doutorado	08	Multicentro	05
Graduação	43		
Serviços de realização das pesquisas			
SAME	10	LAC	02
Obstetrícia e Ginecologia	13	Banco de Leite Humano	02
Cardiologia	11	Ortopedia	02
Nefrologia	08	UTI Cárdio	02
Fármacia	06	Hotelaria	02
UTI Neonatal	07	Lab. de Anatomia Patológica	02
Clínica Cirúrgica	07	Hemodinâmica	02
Clínica Médica	07	Núcleo do Fígado	01
Pediatria	06	Transplante renal	01
UTI Geral	06	Nutrição	01
Núcleo Hospitalar de Epidemiologia	03	Dermatologia	01
Pneumologia	03	Centro Cirúrgico	01
Urologia	03	Neurologia	01
Estação de Tratamento de Água	01	CEPEC	01
Gastroenterologia	01	Cirurgia Bucomaxilofacial	01
Recursos Humanos	01	Lavanderia	01
LEGH	01	Serviço Social	01
UTI Pediátrica	01	CCIH	01
Tipo de Pesquisa			
Básica			56
Clínica			21
Epidemiológica			34
Inovação Tecnológica			03
Experimental			01
Fonte de Financiamento			
Recursos Próprios			101
Fomento Nacional			10
Indústria Farmacêutica			04
Total			115

Periódico

A Gerência de Ensino e Pesquisa é também responsável pela publicação do periódico científico, denominado “Revista de Pesquisa em Saúde / *Journal of Health Research*”. ISSN2179-6238. As versões impressas e *online* estão indexadas no sistema Latindex (Sistema Regional de *Información en Línea* para Revistas Científicas de América Latina, el Caribe, España y Portugal). Em 2013 foram publicados 30 artigos em 3 volumes da revista.

Projeto Rede Universitária de Telemedicina (RUTE)

A Rede Universitária de Telemedicina (RUTE) é uma iniciativa do Ministério da Ciência e Tecnologia, coordenada pela Rede Nacional de Ensino e Pesquisa (RNP), que tem por objetivo apoiar o aprimoramento de projetos em telemedicina já existentes além de incentivar a implantação de novos trabalhos interinstitucionais. (<http://rute.rnp.br/arute;jsessionid=F5AB748B61DC24AF06830DA867923715 inst1>)

Uma outra atividade da RUTE é promover a integração e a colobaração entre profissionais de saúde por meio de Grupos de Interesse Especial (do inglês Special Interest Groups - **SIGs**), onde ocorrem debates, discussões de caso, aulas e diagnósticos à distância entre diversas especialidades e subespecialidades da saúde.

O HUUFMA desenvolve o projeto da RUTE desde 2007. Atualmente a comunidade do Hospital participa de 16 SIGs (Quadro 6).

Quadro 6. Grupos de Interesse Especial em que a comunidade do HUUFMA participa.

SIGS do HUUFMA
SIG Atenção Primária à Saúde (APS)
SIG Bucomaxilofacial
SIG Cardiologia Pediátrica e Cardiopatias Congênitas
SIG Endometriose
SIG Oftalmologia
SIG Pesquisa, Desenvolvimento e Inovação – PDI
SIG Radiologia e Diagnóstico por Imagem em Pediatria
SIG Rede Nacional de Pesquisa Clínica
SIG Saúde de Crianças e Adolescentes
SIG Sentinela
SIG Serviços em Enfermagem dos HU's
SIG Técnico Operacional RUTE
SIG Telecoloproctologia
SIG Telenfermagem – Saúde Mental
SIG TeleRede BLH
SIG Trauma-Cirurgia de Emergência e Trauma

Integração com a Rede de Serviços Loco-Regional

A integração junto à rede de serviços por meio do seguinte:

- Convênios junto à Secretaria Municipal de Saúde (SEMUS), para a realização de treinamento em serviço nas áreas de Atenção Básica e rede de emergência, para os residentes inseridos nos Programas de Residência Médica e Residência Multiprofissional.
- Ações do Núcleo de Telessaúde do HUUFMA, que tem desempenhado papel importante nos seguintes processos:
 - Implantação do Projeto Telessaúde Brasil Redes, do Ministério da Saúde, dando total apoio aos núcleos intermunicipais e aos municípios onde já foram implantados os pontos de telessaúde.
 - Parceria com os gestor municipal/Secretaria Estadual de Saúde, apoiando a implantação dos Programa E-SUS (Prontuário eletrônico do SUS), cedendo o seu laboratório de informática para treinamento e capacitações.
 - Apoio aos programas "Mais Médicos" e ao Programa de Valorização do Profissional da Atenção Básica (PROVAB) por meio das ações de teleconsultorias e teleducação, contribuindo para estimular e valorizar o profissional de saúde que atua em equipes multiprofissionais no âmbito da Atenção Básica e da Estratégia de Saúde da Família.

Melhorias estruturais

- Transformação do auditório Amarelo em duas novos espaços: Secretaria do Internato/Curso de Medicina-UFMA e Secretaria da Residência Integrada Multiprofissional em Saúde.
- Aquisição de equipamentos de multimídia para implementação dos auditórios.
- Readequação da área física destinada a secretária e otimização da área de estudo para os estudantes.
- Adequação da sala de gravação/Telessaúde com melhoria da área física.
- Reforma do 5º andar com otimização dos espaços para salas de estudos e discussões de casos clínicos.
- Reforma e adequação do auditório central da UPD.
- Doze (12)
- Computadores de uso exclusivo dos usuários, nas duas unidades hospitalares, com acesso à internet.

- Acesso eletrônico a bases de dados: acessível nas duas unidades (CAPES, BIREME, COCHRANE, PORTAL DA PESQUISA, PUBMED). Processo em andamento para assinatura da base de dados UP TO DATE.
- Periódicos atualizados: as duas unidades de bibliotecas contêm juntas, um acervo total de 260 periódicos e em processo de aquisição de novos livros.
- Livros-texto atualizados: as duas unidades de bibliotecas contêm juntas, acervo total de 774 títulos.

Série histórica dos dados

A tabela 13 mostra os indicadores referentes ao ensino e pesquisa do ano de 2010 a 2013.

Tabela 13. Série Histórica de Indicadores Relativos ao Ensino e Pesquisa do HUUFMA, referente aos anos de 2010 a 2013.

Demonstrativo de Indicadores				
Descrição	2010	2011	2012	2013
Nº pesquisas avaliadas CEP	233	187	115	224
Nº pesquisas COMIC	--	62	77	115
Nº Alunos	1.322	1.316	1.314	1.348
Nº de residente COREME	103	117	132	143
Nº de residente COREMU	30	90	130	141
Nº Intercambio	05	13	18	25
Nº de acessos de usuários/Biblioteca	--	--	--	286
Nº de Artigos de Revistas HUUFMA	30	30	30	30
Nº de cursos acadêmicos/ em campo HUUFMA	10	15	17	16
Pesquisas desenvolvidas no BIOBANCO em 2013	--	--	--	38
Total	1733	1830	1833	2341

Tabela 14. Dados referentes aos profissionais egressos de Residência Médica e da Residência Integrada Multiprofissional em Saúde. HUUFMA, 2013

Dados	Nº
Profissionais egressos da Residência Médica (1980 a 2013)	1250
Profissionais egressos da Residência Multiprofissional	172
Total	1422

Fonte: Gerência de Ensino e Pesquisa HUUFMA (GEP).

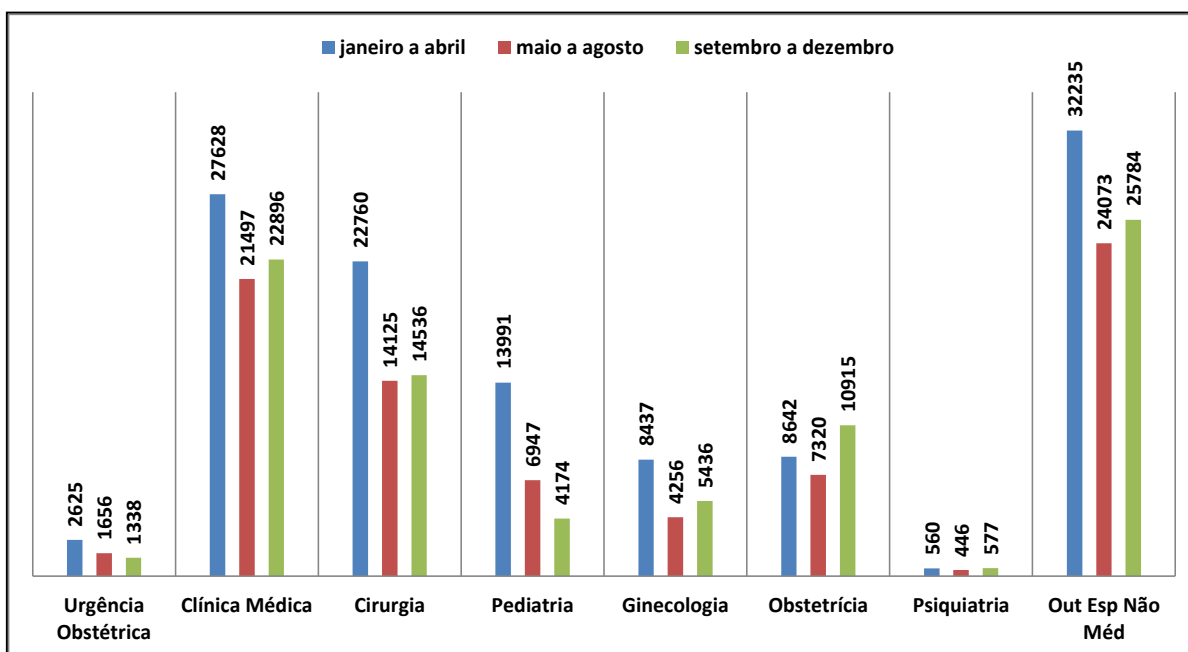
7. ATENÇÃO À SAÚDE

A Gerência de Atenção à Saúde possui no seu organograma quatro Divisões, 05 Setores e 34 Unidades assistenciais.

Em 2013, o HUUFMA realizou um total de 282.854 consultas com uma média de 23.571 consultas por mês distribuídas nas diversas especialidades.

As especialidades médicas destacaram-se com 200.762 (71%) consultas, enquanto que as não médicas (Enfermagem, Nutrição, Psicologia, Serviço Social, Odontologia) tiveram um total de 82.092 (29%). A maior redução ocorreu na Clínica Pediátrica, que no primeiro quadrimestre teve um total de 13.991 consultas e passou para 4.174 no terceiro quadrimestre. A única especialidade que teve aumento do número de consultas por quadrimestre foi a Obstetrícia: no primeiro quadrimestre teve 8.642 e passou para 10.915 consultas (Gráfico 3).

Gráfico 3. Número de consultas realizadas por quadrimestre no período de janeiro a dezembro de 2013. HUUFMA.



Fonte: Setor de Controle e Avaliação do HUUFMA

Em relação aos tipos de procedimentos diagnósticos, em 2013, o HUUFMA realizou um total de 487.855 procedimentos, sendo que o percentual maior foi de exames laboratoriais (84,01%) seguido pelos exames de diagnósticos por imagem (Tabela 15).

Tabela 15. Procedimentos ambulatoriais segundo tipo e quadrimestre, no período de janeiro a dezembro de 2013. HUUFMA.

Procedimento	Janeiro a Abril	Maió a Agosto	Setembro a Dezembro	Total	%
Exames Laboratoriais	135.441	137.046	137.358	409.845	84,01
Diagnóstico por via endoscópica	1.898	792	458	3.148	0,65
Diagnóstico por imagem	14.471	19.787	17.647	51.905	10,64
Terapia Renal Substitutiva	6.063	6.332	6.276	18.671	3,83
Exames de Histocompatibilidade	725	692	491	1.908	0,39
Diagnóstico via hemodinâmica	779	826	773	2.378	0,49
Total	159.377	165.475	163.003	487.855	100,00

Fonte: Setor de Controle e Avaliação do HUUFMA

Em 2013, o HUUFMA realizou 11.634 internações, com a média de 969,5/mês. O maior quantitativo foi realizado pelo Serviço de Obstetrícia e o menor pela Clínica Pediátrica (Tabela 16).

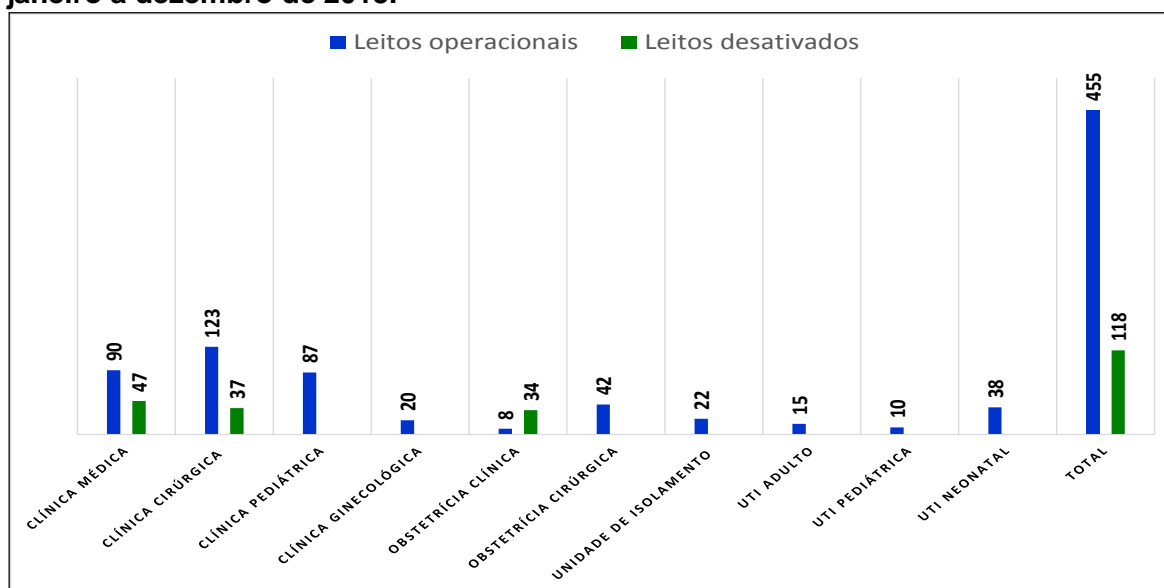
Tabela 16. Internações realizadas por Clínica no período de janeiro a dezembro de 2013. HUUFMA.

Mês	Número de usuários internados por Clínica				Total
	Cirúrgica	Médica	Obstétrica	Pediátrica	
Janeiro	327	140	391	88	946
Fevereiro	283	111	378	95	867
Março	304	124	469	100	997
Abril	330	121	440	92	983
Maió	347	124	438	102	1011
Junho	329	122	441	88	980
Julho	297	131	471	108	1007
Agosto	322	147	464	101	1034
Setembro	283	105	435	110	933
Outubro	373	115	447	93	1028
Novembro	298	139	373	95	905
Dezembro	312	156	399	76	943
Total	3.805	1.535	5.146	1.148	11.634

Fonte: Aplicativo de Gestão dos Hospitais Universitários (AGHU)

O HUUFMA possui 573 leitos, sendo que as clínicas que possuem os maiores números são respectivamente as clínicas Cirúrgica, Médica e Pediátrica. O Hospital possui 118 leitos desativados devido a obras (Gráfico 4).

Gráfico 4. Leitos operacionais e desativados por quadrimestre, no período de janeiro a dezembro de 2013.



Fonte: Setor de Controle e Avaliação do HUUFMA.

É importante salientar alguns dados representados no Quadro 7.

- Alta capacidade hospitalar apresentada pelo HUUFMA, porém em 2013 apresentou baixa taxa de ocupação hospitalar de 59,66% devido às reformas realizadas nas clínicas (Internação Obstétrica, Internação Ginecológica, Internação Pediátrica, Clínica Médica e Clínica Cirúrgica).
- Alta taxa de permanência hospitalar, de 8,53 dias, número acima da média brasileira de 5,98 dias, conforme portaria nº 1101/GM de 12/06/2002. Este cenário pode ser justificado, entre outras causas, pela alta taxa de permanência hospitalar de pacientes na Clínica Médica, em consequência da dificuldade de contra referência para rede de atenção que não conta com assistência domiciliar efetiva na região.
- Alta taxa percentual de cesárea (39,25%), devido à grande quantidade de partos de alto risco realizados pelo hospital – porém mesmo para este cenário o limite percentual máximo de tolerância é de 30%.
- Taxa de mortalidade hospitalar (2,75%) próxima à média brasileira de 2,63%, conforme portaria nº 1101/GM de 12/06/2002.

- Índice de funcionários assistenciais/leito calculado incluindo os funcionários para atendimento ambulatorial, não representando assim o número de trabalhadores exclusivos para atendimento ao paciente internado.

Quadro 7. Indicadores assistenciais do HUUFMA referentes ao ano de 2013.

Indicadores	Valor
Pacientes-dia do HUUFMA no último ano	99.079
Média de permanência	8,53 dias
Taxa de cesárea	39,25%
Taxa de mortalidade hospitalar	2,75%
Capacidade hospitalar planejada	573 leitos
Capacidade hospitalar operacional	455 leitos
Leitos-dia foram oferecidos no último ano	166.065
Taxa de ocupação	59,66%
Índice de funcionário por leito	4,50
Índice de enfermeiras por leito	0,70
Índice de pessoal de enfermagem por leito	3,02
Índice de nutricionista por leito	0,04
Índice de fisioterapeuta por leito	0,09
Índice de psicólogo por leito	0,03
Índice de interno por leito	3,33
Índice de postos de enfermagem por leito	0,03
Taxa de ocupação de Vagas de Residência	87,50%

8. ADMINISTRAÇÃO

A Gerência Administrativa possui no seu organograma três Divisões, sete Setores e 13 Unidades assistenciais.

Infraestrutura Hospitalar

Em relação à infraestrutura, o HUUFMA conta com treze edificações, possuindo um total de 573 leitos distribuídos em 10 unidades assistenciais com um percentual maior nas clínicas cirúrgica e médica respectivamente (Quadro 8).

Quadro 8. Número de leitos segundo Unidade Assistencial. HUUFMA.

Unidade	Unidade Assistencial	Nº de leitos	Subtotal	Total de Leitos	
UPD	UTI adulto	15	312	573	
	Clínica Médica	137			
	Clínica Cirúrgica	160			
UMI	UTI pediátrico	10	261		573
	UTI neonatal	38			
	Clínica Pediátrica	87			
	Clínica Ginecológica	20			
	Obstetria Clínica	42			
	Obstetria Cirúrgica	42			
	Unidade de Isolamento	22			

O HUUFMA possui 147 salas, sendo que desse total, 111 (62,7%) são consultórios (Quadro 9).

Quadro 9. Distribuição da capacidade instalada por salas. HUUFMA. 2013

Salas	Nº
Salas de reanimação	03
Salas de gesso	02
Salas de cirurgias ambulatoriais ativas	04
Consultórios	111
Salas de cirurgias ativas	15
Salas de parto	06
Salas de recuperação	06
Total	147

O HUUFMA dispõe de 29 salas cirúrgicas, distribuídas conforme Quadro 10.

Quadro 10. Números de salas cirúrgicas, segundo Unidade Assistencial. HUUFMA.

Tipo de sala	UPD	UMI	Total de salas cirúrgicas
Sala cirúrgica – Centro Cirúrgico	09	07	16
Sala cirúrgica ambulatorial	04	01	05
Sala de parto normal	00	02	02
Sala de pré-parto	00	02	02
Sala de recuperação	02	02	04
Total	15	14	29

O HUUFMA conta com equipamentos médico-hospitalares apropriados ao seu perfil assistencial, visando ao atendimento dos usuários, em nível ambulatorial e hospitalar (Quadro 11). Entre esses, destacam-se os de diagnóstico por imagem, infraestrutura, manutenção da vida, métodos ópticos, métodos gráficos e outros equipamentos utilizados nos Serviços de Cardiologia, Otorrinolaringologia e Hemodiálise. Ressalta-se que, os equipamentos de Circulação Extracorpórea e 350 bombas de Infusão são em comodato.

Quadro 11. Distribuição quantitativa dos equipamentos médico-hospitalares segundo tipos. HUUFMA. 2013.

Tipo de Equipamento		Quantitativo
Imagem	Mamógrafo com Comando Simples	02
	Raio X ate 100 mA/Raio X dentário	05
	Raio X de 100 a 500 mA	02
	Raio X mais de 500mA	03
	Raio X com Fluoroscopia	03
	Raio X para Hemodinâmica	02
	Tomógrafo Computadorizado	02
	Ressonância Magnética	01
	Ultrassom Doppler Colorido	10
	Ultrassom Ecógrafo	10
	Ultrassom Convencional	04
Infraestrutura	Ar Condicionado Central	01
	Grupo Gerador	10
	Equipamento de Odontologia	01
	Equipo Odontológico	01
	Compressor Odontológico	01
	Caneta de Alta Rotação	05
	Caneta de Baixa Rotação	05
	Bomba/Balão Intra-Aórtico	02

Quadro 11. Distribuição quantitativa dos equipamentos médico-hospitalares segundo tipos. HUUFMA. 2013. (Cont.).

Tipo de Equipamento	Quantitativo	
Suporte à vida	Bomba de Infusão*	390
	Berço Aquecido	31
	Bilirrubinômetro	01
	Debitômetro	01
	Desfibrilador	21
	Equipamento de Fototerapia ^a	25
	Incubadora ^b	26
	Marcapasso Temporário	05
	Monitor de ECG ^c	50
	Monitor de Pressão Invasivo ^d	31
	Monitor de Pressão Não-Invasivo ^e	40
	Reanimador Pulmonar/AMBU	130
	Respirador/Ventilador	90
	eletrocardiógrafo	12
Métodos ópticos	Endoscópio das Vias Urinárias	02
	Endoscópio Digestivo ^f	05
	Equipamentos para Optometria	02
	Laparoscópio/Vídeo ^g	03
	Microscópio Cirúrgico ^h	07
Métodos gráficos	Eletroencefalógrafo ⁱ	02
	Endoscópio das Vias Respiratórias ^j	02
Outros equipamentos	Aparelho de Eletroestimulação	01
	Equipamento para Audiometria	04
	Equipamento de Circulação Extracorpórea*	02
	Equipamento para Hemodiálise	36

*Os equipamentos de Circulação Extracorpórea e 350 Bombas de Infusão são em comodato.

Nº de equipamentos adquiridos em 2013: ^a16, ^b26, ^c05, ^d05, ^e05, ^f01, ^g01, ^h02, ⁱ01, ^j01

Para realizar as atividades de ensino, o HUUFMA dispõe de 13 auditórios com capacidade para 715 lugares (Quadro 12). Conta, também, com três salas equipadas para videoconferência.

Quadro 12. Número de auditórios disponíveis para atividades de ensino, 2013 HUUFMA.

Auditórios	Localização	Capacidade
Auditório Central	UPD - 4ºandar	90
Vermelho	UPD – 4º andar	60
Verde	UPD – 4º andar	50
Azul (Videoconferência)	UPD – 4º andar	60
Amarelo	UPD – 4º andar	50
Unidade de Anatomia Patológica	UPD – Subsolo	40
Unidade Renal	UPD – Térreo	30
Unidade de Diagnóstico por Imagem	UPD – 1º andar	30
Auditório Central	UMI – 4º andar	120
COREME	UMI – 2º andar	30
Núcleo de Gestão da Qualidade	UMI – Térreo	15
Centro de Prevenção de Doenças Renais	Rua dos Prazeres, nº 81, Centro 2º andar	40
Centro Oftalmológico	Rua dos Prazeres, nº 83, Centro 3º andar	100
Total		715

9. CONSIDERAÇÕES FINAIS

Conforme exposto, o ano de 2013 foi um momento ímpar na história do HUUFMA, marcado pela assinatura do contrato da UFMA com a EBSEH; sendo, pois, um diferencial na sua trajetória. A expectativa é que o HUUFMA possa otimizar suas práticas internas nas áreas da gestão, atenção à saúde, ensino e pesquisa, de modo a consolidar-se como hospital de referência em todo o Estado do Maranhão e no âmbito do Sistema Único de Saúde (SUS), contribuindo para o fortalecimento deste enquanto política pública.