

**Universidade Federal do Maranhão
Hospital Universitário**

RELATÓRIO DE ATIVIDADES ANO 2011



APRESENTAÇÃO

O presente relatório tem por objetivo o cumprimento da responsabilidade social que esta Instituição tem com seus diversos públicos, bem como cumprir seus deveres de instituição pública. Prestar contas de suas atividades anuais é o nosso suporte de gestão.

Na prática da permanente caminhada rumo ao futuro, permitimo-nos parar por um minuto e voltar os olhos em direção ao caminho já percorrido até agora. Quantos momentos se destacam por sua importância ou consequência. Quantas ações marcantes deixaram registro nesta incessante caminhada.

Com o foco especialmente voltado para o ano de 2011, quanta lembrança pode ser vivenciada e re-vivida, incontáveis momentos de apreensão e expectativa para a conclusão de obras, funcionamento de serviços, finalização de reformas, pagamentos de débitos, mudanças de metodologia, esperanças de mudanças e satisfações com resultados, sorrisos de pacientes e reconhecimentos sinceros.

Vivemos este breve período de gestão do hospital de forma crítica, estimulante, preocupante, desafiadora, coerente e acima de tudo compromissada. Compromissos com valores, com os prestadores, com o pessoal operacional e com a sociedade maranhense em geral, aqui personificada por milhares de pacientes e usuários de nossos serviços hospitalares.

Dentre tudo se sobressai o AGHU - Aplicativo de Gestão para Hospitais Universitários que foi, e ainda é, a presença de maior destaque neste cenário de registro. Exigiu adaptações, criações, discussões e muito empenho por parte de todos os envolvidos e também daqueles a quem alcançou.

Ao longo destes meses de existência no Hospital Universitário da UFMA este sistema é o maior responsável pela modernização, atualização e simplificação de alguns processos de atendimento a pacientes. Fez muito pouco até então, mas o que já fez, deixou patente ser em muito superior em tempo e forma os registros dos serviços deste hospital.

O reconhecimento e as expectativas depositadas no AGHU hoje alcançam dia-a-dia mais e mais usuários do hospital que vêm no sistema não apenas um programa de computador e sim uma melhoria nos processos de registros e resgate de informações dos trabalhos executados.

Neste sentido, o olhar para trás deixa claro que o acerto e o empenho da Direção do Hospital em buscar esse aplicativo e abraçar suas ações, identifica-se como a decisão de enorme relevância desta diretoria no período.

Tanto isto é certo que o HU do Maranhão, também pelo AGHU, começa a ser citado e referenciado quando os temas gestão e modernização entram em discussão nos hospitais públicos federais.

A presença e funcionamento do AGHU pavimentam o caminho do Hospital Universitário em busca da manutenção de sua missão institucional.

Vinícius José da Silva Nina
Diretor Geral do HUUFMA

1 DADOS GERAIS DO HUUFMA

Nome: Hospital Universitário da Universidade Federal do Maranhão

CNPJ: 062.791.03/0001-19

Natureza Jurídica: Personalidade jurídica própria. Autarquia com personalidade jurídica própria e autonomia didático-científica, administrativa, financeira e disciplinar, tendo como objetivos fundamentais a assistência a saúde, o ensino, a pesquisa e a extensão.

Vinculação ministerial: Ministério da Educação-MEC

Endereço: Diretoria Geral do Complexo Universitário: Presidente Dutra, Materno Infantil e Campus do Bacanga. Rua Barão de Itapary, nº 227, Bairro: Centro. São Luís - Maranhão - Nordeste - Brasil. CEP: 65.020-070. Telefone (98) 2109 1002. Fax (98) 2109 1194

Endereço da página institucional: <<http://www.huufma.br>>

Email: <huufma@huufma.br>

2 CRIAÇÃO

O Hospital Universitário é um complexo hospitalar formado pelas Unidades Presidente Dutra, fundada em 1951, Unidade Materno Infantil fundada em 1984 e Unidade Campus do Bacanga inaugurada em 21 de outubro de 2009, totalizando 573 leitos hospitalares. É uma Instituição Federal do Ministério da Educação, cedida à Universidade Federal do Maranhão com ato publicado no Diário oficial da União em 17 de janeiro de 1991, a partir de quando assumiu a função de único hospital de ensino do Estado, com uma política voltada para atender às necessidades da população.

Com essa finalidade foi adequado o seu perfil incorporando procedimentos de média e alta complexidade, transformando-se de unidade hospitalar de média complexidade para uma unidade de referência estadual em alta complexidade.

Hoje é referência para os procedimentos de alta complexidade e oferece suporte técnico necessário para procedimentos de média complexidade realizados também pela rede estadual e municipal, além de agregar serviços que atendam necessidades locais como a urgência obstétrica funcionando 24 horas.

O HUUFMA atua, portanto, em várias vertentes: assistência, ensino, pesquisa e extensão, todas voltadas para uma melhor qualidade de vida da população.

Assistência

Os Hospitais Universitários (HU's) ao longo do tempo vêm transformando o atendimento da população. Além de atendimentos de ações básicas de saúde atendem procedimentos de alta complexidade. Há, também, um diferenciador nesse processo que é a qualidade do atendimento aos usuários dos serviços de saúde.

Ensino, pesquisa e extensão

O Hospital Universitário da Universidade Federal do Maranhão é um Hospital de *Ensino* Certificado pelo MEC e MS de acordo com a Portaria Interministerial MEC/MS nº 1000, de 15 de abril de 2004, que estabelece os critérios obrigatórios para a certificação dos Hospitais de Ensino das instituições hospitalares que servirem de campo para a prática de atividades curriculares na área de saúde.

Os hospitais de ensino, também, pela sua natureza e atuação, assumem um papel estratégico e relevante para o desenvolvimento das *Pesquisas* necessárias para o aprimoramento do SUS e melhoria da qualidade de vida da população.

Os programas de *Extensão* desenvolvidos pelo HUUFMA interligam as suas atividades de assistência, ensino e pesquisa com as necessidades da população, resultando em uma troca enriquecedora de serviços e experiências para a comunidade e o favorecimento do processo ensino-aprendizagem.

A Estrutura do HU está em processo de mudança. No entanto ainda desenvolve suas atividades em consonância com a estrutura vigente onde destaca-se: Diretoria Geral e Diretorias Adjuntas: Planejamento e Ações estratégicas; Serviços Médicos Assistenciais; Ensino, Pesquisa e Extensão e Administração e Finanças.

3 PERFIL INSTITUCIONAL

Por excelência, o Hospital Universitário da Universidade Federal do Maranhão-HUUFMA é um centro de ensino e de pesquisa para a formação de profissionais da área de saúde e áreas correlatas. É também uma instituição que oferece assistência integral à saúde de todo cidadão. Hospital público, geral e, referencial público de alta confiabilidade em saúde e atendimento de alta complexidade nas áreas cardiovascular, traumatologia-ortopedia, neurocirurgia, cirurgia bariátrica, litotripsia e hemodinâmica. Desenvolve procedimentos de média complexidade e alguns programas estratégicos de atenção básica integradas à rede do Sistema Único de Saúde – SUS.

Política de qualidade: o Hospital Universitário se compromete a fortalecer a formação de pessoal e prestar serviços na área da saúde, garantindo a sua qualidade, por meio da qualificação constante de seus colaboradores e melhoria contínua do seu Sistema de Gestão da Qualidade, visando sempre à satisfação do usuário.

Missão: Desenvolver, Sistematizar e Socializar o conhecimento e o saber produzidos na área de saúde por meio do Ensino, Pesquisa, Extensão e Desenvolvimento Tecnológico, proporcionando aos Usuários do SUS assistência à saúde com qualidade.

Visão: Certificar o Hospital Universitário em Acreditação Hospitalar pela ONA até 2012; Tornar-se Centro de referência regional em pesquisa aplicada à saúde até 2014 e Ampliar em 50% o número de programas de residência em especialidades até 2012.

Valores: Respeito ao ser humano e aos seus direitos; Compromisso com sua função social; Ética nas relações pessoais, profissionais e institucionais.

4 METAS REALIZADAS EM GESTÃO

Com o objetivo de fortalecer as atividades que assegurem a qualidade na prestação dos serviços e na manutenção do alto padrão do atendimento, os compromissos assumidos pela gestão do Hospital Universitário da UFMA anualmente são:

- ✓ Cumprir a programação pactuada com o gestor
- ✓ Fazer análise comparativa dos valores dos recursos apresentados e pagos
- ✓ As Metas relacionadas à qualidade do atendimento estão em constante desenvolvimento. O Hospital Universitário continua em processo de certificação dos setores.
- ✓ A política de controle orçamentário é realizada com assessoramento do Planejamento e monitorada pelo MEC através do Sistema Integrado de Monitoramento, Execução e Controle no módulo Programação Orçamentária;
- ✓ Através da Coordenadoria de Convênios do Hospital Universitário os Projetos de interesse da instituição foram acompanhados em 100% da sua demanda;
- ✓ Constantes melhorias na qualidade da informação nos prontuários médicos;
- ✓ A implantação dos módulos do AGHU nos prazos estabelecidos pelo MEC e de acordo com as demandas do HCPA de Porto Alegre;
- ✓ Reduzir o atendimento aos procedimentos de atenção básica;
- ✓ O HUUFMA mantém ativa as práticas de Humanização do SUS;

4.1 GESTÃO CONTRATUALIZADA

O processo de contratualização na gestão pública nasce da perspectiva de que o Estado ou Município, por meio de instrumentos contratuais, repassa às entidades não-estatais a execução de determinados serviços. No entanto, o Estado permanece como responsável pelas políticas públicas, exercendo o papel de financiador, indutor e regulador, para que os serviços sejam prestados adequadamente, com qualidade e eficiência.

O Hospital Universitário é um Hospital contratualizado desde a publicação da Portaria Interministerial nº 1006 / MEC / MS, de 27 de maio de 2004.

Quadro 1 - Recursos Recebidos em 2011

TIPO DE RECEITA	TOTAL
→ Produção de Serviço	60.775.966,55
SIH Alta Complexidade	9.076.780,56
SIA Alta Complexidade	3.860.147,60
Contratualização	41.704.080,33
FAEC SIA	3.080.457,48

FAEC SIH	3.054.500,58
→ Outros	51.329.352,01
REHUF - Portaria 295/2011	13.655.111,73
REHUF - Portaria 2.267/2011	15.409.559,01
REHUF - Plano de Investimento. Portaria 2.311	10.567.338,13
REHUF - Plano de Investimento. Portaria 2.543	1.403.639,99
REHUF - Financiamento compartilhado. Portaria MS 2.794	3.161.493,50
Descentralização de Recursos Financeiros. Portaria MEC 1.310/2010	3.934.848,55
Descentralização de Recursos Financeiros. Portaria MS 3.086	2.410.582,10
Projeto Aquisição de Equip para UTI Neonatal-Termo de Cooperação MS nº 138	123.479,00
Projeto Aquisição de Ambiente p/ UTI Neonatal-Termo de Cooperação MS nº 195	200.000,00
Projeto Aquisição de equipamentos (4 geradores)-Termo de Cooperação MS nº 200	463.300,00
TOTAL GERAL	112.105.318,56

4.2 GESTÃO DE QUALIDADE

A rede de hospitais com atendimento à saúde no estado do Maranhão é formada por hospitais municipais, estaduais e federais. O Hospital Universitário da Universidade Federal do Maranhão é responsável por uma importante parcela do atendimento à população da cidade de São Luís e de todo o Estado, não só pela infraestrutura e porte de suas instalações, mas também pela reconhecida competência como hospital de referência em atendimento de alta e média complexidade.

O Núcleo de Gestão da Qualidade (NGQ) do HUUFMA é comprometido com a tarefa de investigar, estabelecer e aperfeiçoar os conceitos da qualidade e fomentar o desenvolvimento de padrões elevados para o atendimento em todas as áreas. O NGQ, desde 2009, mantém a Certificação ISO 9001:2008 nos setores de Nefrologia, Hemodinâmica e UTI Neonatal.

Atividades realizadas em 2011

- Preparação dos setores da UTI Córdio, Biblioteca, Banco de Leite e Transplante Renal para a certificação ISO 9001:2008.
- Realização do projeto piloto de Diagnóstico Organizacional do HUUFMA, a partir da aplicação no Centro Cirúrgico da Unidade Presidente Dutra.
- Elaboração e distribuição do Jornal da Qualidade nº 06
- Elaboração da 'Carta de Serviço' conforme modelo do Gespública e Decreto nº 6932/2009.
- Elaboração do Plano de Comunicação do HUUFMA.
- Treinamentos da Qualidade (cursos de Líder da Qualidade, Auditor Interno, Procedimentos Gerais do SGQ, Missão/Visão/Valores, Política e objetivos da Qualidade – 718 colaboradores treinados).

Quadro 2 - Descrição de atividades contínuas do NGQ

DESCRIÇÃO	2008	2009	2010	2011
Implantação/Manutenção do SGQ em setores do HU	24	25	25	29
Auditorias Internas e Inspeções da Qualidade realizadas	11	30	38	41
Nº de colaboradores treinados em programas da qualidade	592	127	545	718
Relatórios de não conformidades (RNC) abertos	88	27	15	41
Implantação de indicadores da qualidade em setores do HU - acompanhamento	11	11	16	22
Reuniões de análise crítica de setores com a Diretoria Adjunta da área	12	12	16	28
Análise crítica do SGQ pela Direção Geral do HU	3	3	3	3

- ✓ Prêmio Banas – Best Quality – Reconhecimento pela manutenção do Sistema de Gestão da Qualidade em organizações certificadas pela Norma ISO-9001:2008, a nível nacional.
- ✓ Certificação de 04 colaboradores do HU como Instrutores AD HOC em eventos externos do Programa GESPÚBLICA.
- ✓ Menção Honrosa por trabalho sobre a implantação de Sistemas de Gestão da Qualidade, apresentado no IV Congresso Brasileiro de Hospitais Universitários de Ensino.



Prêmio Banas



espública



Congresso ABRAHUE

4.3 GESTÃO DE PREVENÇÃO DE RISCO

Diante da necessidade de melhoramento dos processos e com foco em resultados que tragam maior confiabilidade e segurança ao nosso paciente e diante da realidade de ocorrências com eventos adversos na assistência hospitalar e com o objetivo de minimizar ou mesmo eliminar todo e qualquer impacto negativo ao nosso cliente/paciente o Hospital Sentinela é atuante no HUUFMA. Para realizar este monitoramento o HUUFMA criou o setor de Gerenciamento de risco que é composto por uma equipe multidisciplinar (que envolve farmacêutico, enfermeiros, médicos, nutricionistas, e outros).

Na Farmacovigilância foram realizadas 54 notificações de medicamentos, sendo 36 referentes à reação adversa a medicamentos e 18 referentes à queixa técnica de medicamento.

Na Tecnovigilância foram realizadas 35 notificações sendo 31 queixas técnicas e 04 eventos adversos de artigos médicos.

Pela Hemovigilância foram realizadas 27 notificações de incidentes transfusionais.

Foram investigados também, todos os alertas emitidos pela ANVISA e pelo Grupo Olho Vivo Faro Fino, relacionados a medicamentos, materiais e equipamentos médicos.

Atividades realizadas em 2011

- ✓ Reestruturação da equipe do Projeto Hospital Sentinela.
- ✓ Realização de novo credenciamento junto a ANVISA.
- ✓ Reuniões mensais com a equipe ou parte da mesma.
- ✓ Reuniões com profissionais de outros setores para divulgação.
- ✓ Visita às clínicas e aos serviços distribuindo material informativo, apresentando o serviço e sensibilizando a equipe de profissionais sobre a necessidade de notificar os eventos adversos e desvio de qualidade de produtos para a saúde (materiais médicos e equipamentos).
- ✓ Disponibilização nas unidades de internação e serviços de pastas contendo os formulários de notificação.
- ✓ Confecção e distribuição de informativos direcionados aos profissionais de saúde com orientações de como proceder uma notificação, o que notificar, e como identificar um evento adverso e uma queixa técnica.
- ✓ Realização de buscas ativas diariamente, seguindo o cronograma.
- ✓ Divulgação do projeto Sentinelas em Ação, para a Comunidade do HUUFMA.
- ✓ Divulgação das ações da Rede Sentinela através de distribuição de panfletos, cartazes, e-mails, etc.
- ✓ Coordenação local do Curso Saúde Baseada em Evidências.

- ✓ Investigações dos alertas emitidos pela ANVISA e pelo Grupo Olho Vivo Faro Fino.
- ✓ Participação em Eventos: Jornada Científica do HU; Congresso Brasileiro de Farmácia Hospitalar (Salvador – Bahia).
- ✓ Desenvolvimento e apresentação de trabalhos em eventos científicos (congresso e jornada)
- ✓ A equipe esteve presente em eventos onde apresentou trabalhos do HUUFMA
 - VIII CONGRESSO BRASILEIRO DE FARMÁCIA HOSPITALAR
 1. Avaliação da qualidade da prescrição de medicamentos de alto risco: prevenindo erros de medicação
 - VII JORNADA CIENTÍFICA HUUFMA
 2. Indicadores de qualidade da prescrição médica de um Hospital Universitário no Maranhão
 3. Análise do uso de medicamentos potencialmente perigosos em um Hospital Universitário do Maranhão.
 4. Evolução do processo de notificação de eventos adversos no Hospital Universitário

QUADRO 3 - Série histórica de dados quantitativos de Notificações ao HUUFMA

ANO	FARMACOVIGILÂNCIA	TECNOVIGILÂNCIA	HEMOVIGILÂNCIA
2008	65	64	11
2009	50	29	02
2010	35	20	65
2011	54	35	27
TOTAL	140	81	120

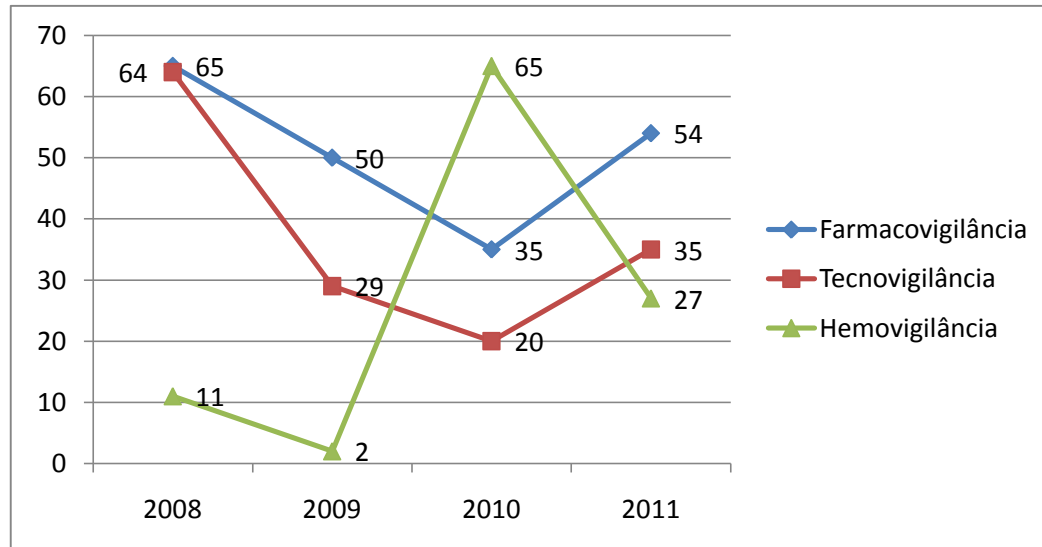


Gráfico 1: Total de notificações realizadas pelo HUUFMA no período de 2008 a 2011

4.4 GESTÃO HUMANIZADA

Em 2011 o Núcleo de Humanização intensificou suas ações de fomento à Política de Humanização em dois eixos básicos:

1. Institucionalização de um processo de Gestão Participativa que contribui, ainda mais, para a inclusão do profissional da saúde e usuários;
 2. Política de Saúde e Valorização do Trabalhador.
- A construção do processo de gestão participativa envolveu ações voltadas para organização dos Espaços Coletivos de Trabalho.



A circulação da fala, por meio de Rodas de Conversa onde são discutidos aspectos do cotidiano de trabalho entre gestores e equipe multiprofissional. Esta metodologia fomenta a participação dos trabalhadores de forma coletiva nos processos de trabalho, ampliando as relações, favorecendo a troca de saberes e possibilitando a gestão e análise crítica deste processo.

A facilitação do diálogo entre gestores e equipe, por meio de Rodas de Conversa em que são analisados aspectos do modelo de gestão, buscando maior democratização deste, com conseqüente corresponsabilização e inclusão da equipe;

Encontro com o Diretor, voltado para aproximar os profissionais da Direção Geral, favorecendo um espaço de diálogo, levantando os pontos críticos, propondo mudanças e fornecendo subsídios para o planejamento. Esse encontro ocorre no próprio local de trabalho da equipe.

Reuniões de Chefias, realizadas mensalmente com o propósito de socialização das informações e conseqüente disseminação dessas informações para as equipes de trabalho, se constituindo num espaço de intercâmbio e discussão das situações emergentes e propondo caminhos para o alcance dos objetivos da Instituição.



Foto: Reunião de Chefia realizada no Auditório do HUUMI

- Ações de cuidados específicos voltadas ao servidor e inseridas na Política de Qualidade de Vida do Trabalhador do HUUFMA (PQVT)

Na perspectiva de estruturação de uma política no âmbito institucional, conforme preconiza a Política Nacional de Humanização do Ministério de Saúde, o Núcleo de Humanização do HUUFMA em parceria com outros setores, está em processo de implementação de diversas ações de valorização e atenção integral ao servidor, que colaborem na melhoria de sua qualidade de vida no ambiente de trabalho.

É disponibilizado ao trabalhador o agendamento de consultas médicas ambulatoriais, exames laboratoriais e de imagem.



- ✓ Foram realizadas duas oficinas de ritmo, com 30 participantes;
- ✓ Atendidos e encaminhados 14 funcionários para atendimentos específicos nas Unidades;

- ✓ Foi realizada uma feira de saúde, com atendimento a 800 funcionários;
- ✓ Foram agendadas 289 consultas para a psiquiatra, ou para o psicólogo;



O projeto **Ampliando Saberes** visa sanar o *déficit* de escolarização de funcionários do HU, numa perspectiva de inclusão social, e acontece por meio de parceria com a Secretaria Municipal de Educação no programa de Educação de Jovens e Adultos, com atividades realizadas após a jornada de trabalho, em salas de aula no próprio HU. Em 2011, vinte e um funcionários foram atendidos neste programa.



O Projeto Estreitando laços tem como foco a valorização do trabalhador. Em 2011, foram realizados 30 eventos, comemorados com a participação de 758 profissionais, ocasionando momentos de informalidade e estreitamento das relações entre servidores e a Direção do HU.

- ✚ Fortalecimento do processo de escuta qualificada no hospital, contribuindo para o controle social

Pesquisa de Satisfação de Cliente Interno e Externo

Foram avaliados os serviços prestados pelo HUUFMA através da pesquisa de satisfação dos usuários internos e externos, cuja análise encontra-se em relatório encaminhado aos serviços envolvidos e à Direção Geral. Essa pesquisa é anual, coordenada pelo Núcleo e aplicada pelos alunos bolsistas do Curso de Enfermagem da Universidade Federal do Maranhão (UFMA).

PESQUISA	Nº DE PESQUISADOS	
	2010	2011
Usuário Interno	563	600
Usuário Externo	1.925	2.000
Total	2.488	2.600

■ Ações voltadas para acolhimento ao usuário e acompanhantes

Constitui-se um conjunto de ações que visam contemplar diretamente, os aspectos subjetivos do usuário e acompanhantes durante o seu período de permanência no ambiente hospitalar. Atividades Pedagógicas, Lúdicas, Culturais e Ocupacionais.

Eventos comemorativos

Datas Especiais

Em parceria com instituições locais, foram oferecidos à comunidade do HU eventos culturais no ambiente hospitalar, a fim de proporcionar o exercício da cidadania e a participação ativa nas comemorações festivas da sociedade. As Atividades Oferecidas foram: Páscoa, Dia Internacional da Mulher, Dia das Mães, Coroação de Nossa Senhora, Festa Junina, Dia dos Pais, Dia das Crianças, Natal.

Carnaval 2011



- ✓ Distribuição de 8.410 preservativos masculinos para os trabalhadores durante a semana que antecedeu o período carnavalesco, objetivando a prevenção e o cuidado com a saúde do servidor
- ✓ Baile infantil realizado no hall da Internação Pediátrica da Unidade Materno Infantil, com a participação das crianças hospitalizadas e acompanhantes;
- ✓ Oito oficinas para confecção de máscaras com as crianças e acompanhantes, totalizando 220 máscaras;
- ✓ Duas oficinas de decoração carnavalesca do hall da Internação Pediátrica, com a participação dos acompanhantes;
- ✓ Oficina de ornamentação realizada por um profissional do Núcleo de Humanização em parceria com estagiários da UFMA;
- ✓ Apresentação voluntária de grupo musical na Recepção da Unidade Presidente Dutra, proporcionando momentos de descontração para quem ali se encontrava.

Páscoa



- ✓ Oficina para confecção de lembranças da Páscoa com crianças e mães acompanhantes da Internação Pediátrica em 2011;
- ✓ Distribuição de bombons no período de comemoração da Páscoa em 2011.

São João



- ✓ Vinte apresentações voluntárias de grupos folclóricos da comunidade durante o período junino nas duas unidades do HU.
- ✓ Oficinas de confecção de bandeirinhas com crianças hospitalizadas e seus acompanhantes, para decoração da Internação Pediátrica;

Dia da Criança



- ✓ Realização da Semana da Criança na Internação Pediátrica em 2011, com a participação de grupos voluntários da comunidade e acadêmicos dos cursos de Pedagogia e Educação Física da UFMA, onde foram oferecidas atividades lúdicas e recreativas;
- ✓ Campanha de arrecadação de brinquedos e distribuição às crianças internadas.

Natal



Foram realizadas atividades do “Natal Comunhão com Todos”, programação que se repete anualmente no período natalino, elaborada com a participação dos diversos setores do HU, no intuito de revitalizar a espiritualidade na comunidade hospitalar.

Vinte apresentações de corais e outras atrações natalinas de grupos voluntários da comunidade e 4.000 trocas de cartões natalinos por meio do Correio Noel, coordenado por este Núcleo.



Classe Hospitalar – “Estudar uma Ação Saudável”

Ações de acompanhamento pedagógico com crianças e adolescentes da Internação Pediátrica, por meio de atividades lúdicas e recreativas, com vistas a evitar e/ou amenizar a defasagem escolar, decorrente do período de afastamento da rede regular de ensino durante a hospitalização.

LOCAL DE ATENDIMENTO	CRIANÇAS ATENDIDAS	
	2010	2011
Sala de atendimento terapêutico à criança	184	186
Nos leitos na impossibilidade de deambulação	75	47
Total	259	233

Espiritualidade no HU



Na perspectiva de propiciar apoio espiritual a pacientes/familiares em regime de internação/tratamento ambulatorial, bem como ao corpo funcional, com a parceria de grupos dos diversos segmentos religiosos foram promovidas algumas celebrações em datas religiosas para a comunidade do HU:

- Coroação de Nossa Senhor;
- Visita da imagem de N. S. da Conceição nas dependências do HUPD;
- Celebração Ecumênica de Natal.
- Implantação de momentos de oração semanais;

Com a implantação do Serviço de Capelania do HU em 2011, voluntários das diversas religiões encontram-se cadastrados junto ao Núcleo de Humanização, para atender aos pedidos de usuários interessados em receber apoio espiritual durante o período de hospitalização. Para tanto, um formulário específico encontra-se disponibilizado nos postos de Enfermagem.

Desde julho/2011, estão sendo oferecidos semanalmente nas clínicas de internação da UPD, momentos de oração ministrados por padres e pastores, a todos que se encontram no local.

Cartilha “Orientações para Pacientes e Acompanhantes”



Em 2011 foi concluído o processo de elaboração e edição da cartilha “Orientação para Pacientes e Acompanhantes” que tem como objetivo, orientar o usuário e membros

de sua rede social, quanto às rotinas nas clínicas durante o período de sua internação hospitalar no HUUFMA.

Sala de Leitura





A partir de 2011 a Sala de Leitura Ferreira Goulart passou a ser coordenada pelo Núcleo de Humanização, encontrando-se em fase de organização, para reiniciar o seu funcionamento. Esta sala possui um acervo variado de 1000 exemplares de títulos infanto-juvenis, obras de ficção brasileira e estrangeira dentre outras, que foi doado pelo Ministério da Cultura, além outros de livros doados por editoras locais e trabalhadores da instituição.

Esse espaço constitui-se em mais uma ação humanizada de atenção a qualidade de vida do trabalhador do HU na perspectiva de contribuir para o seu entretenimento, desenvolvimento pessoal, informação e ampliação do seu universo cultural no ambiente hospitalar.

4.5 GESTÃO DE COMUNICAÇÃO

A importância da Comunicação na Instituição hospitalar cresce na medida em que se descobrem as possibilidades, potencialidades e oportunidades advindas. A gestão que leva em conta a compreensão sobre a importância do público interno e dos clientes externos ganha confiança. O HUUFMA conta atualmente com um Núcleo atuante que desenvolve trabalhos nas áreas do jornalismo, relações públicas, publicidade e propaganda e produção editorial.

Metas atingidas

-  Elaboração do Manual de Identidade Visual, sendo a marca aplicada em todas as peças produzidas pelo setor;
-  Reestruturação e organização dos murais institucionais;

- + Realização da pesquisa de satisfação do Mural Institucional, tendo como entrevistados na 1ª fase os colaboradores do HUUFMA;
- + Produção do Programa HU Sustentável;
- + Aumento das matérias produzidas anualmente pelo setor, totalizando 289 (duzentos e oitenta e nove);
- + Elaboração do Guia de Relacionamento com a Imprensa;
- + Arrecadação de donativos para a campanha Solidariedade Já!;
- + Difusão da informação aos colaboradores do HUUFMA por meio da Mural Institucional, Mídia Desktop, Email, Site, Intranet;
- + Produção do Banco de Imagens 2011, organizado em meses e dividido por setores, eventos e situações específicas;
- + Produção do Jornal do HU;
- + Aprovação dos cinco trabalhos enviados ao IV Congresso Brasileiro de Hospitais Universitários e de Ensino, sendo o GUIA DE RELACIONAMENTO COM A IMPRENSA premiado com Menção Honrosa;

Atividades realizadas em 2011

Organização de Eventos

- ✓ Workshop do Banco de Tumores e DNA do Maranhão e I Jornada Internacional do PPGSMIN I Simpósio Internacional de HPV do Maranhão;
- ✓ Palestras sobre Células Tronco;
- ✓ Solenidade de entrega da medalha de honra ao mérito “Dr. Antonio José Jorge Martins”;
- ✓ Solenidade de entrega dos certificados à 9ª Turma do Curso de Especialização em Enfermagem Clínico Cirúrgica;
- ✓ Simpósio de Prevenção das Doenças Renais do HUUFMA;
- ✓ Solenidade de abertura do evento “Conhecendo o departamento de Saúde Pública” da Universidade Federal do Maranhão – recepção aos calouros de medicina;
- ✓ Arraial do HU 2011
- ✓ Comemoração dos 10 anos do Serviço de Cirurgia Cardíaca;
- ✓ II Simpósio de Cardiologia e Cirurgia Cardíaca do HUUFMA;
- ✓ Curso de Boas Práticas no Parto e Nascimento;
- ✓ II Curso de Introdução à Cirurgia Cardiovascular;
- ✓ IX Conferência sobre a Prevenção da Doença Renal em Populações Desfavorecidas na América do Sul e Caribe e VII Encontro Brasileiro de Prevenção da Doença Renal Crônica;
- ✓ VII Jornada Científica do HU;
- ✓ Natal Comunhão com Todos.

Campanhas Produzidas pela Assessoria de Comunicação

- ✓ Campanha Solidariedade Já – arrecadação de donativos para as vítimas das enchentes no Rio de Janeiro, sendo posto de coleta oficial da Cruz Vermelha
- ✓ DSTS AIDS - Distribuição de preservativos para o carnaval

- ✓ Dia mundial do rim – ação educativa no São Luís Shopping (distribuição de panfletos, aferição de pressão arterial, e conversas com profissionais da saúde.)
- ✓ I Semana de Aneurisma de Aorta Abdominal (uma semana de ação prática-educativa no São Luís Shopping, com distribuição de panfletos, aferição de pressão arterial, conversas com profissionais da saúde e realização de ultrassonografia da aorta abdominal.)
- ✓ Campanha Coração na Batida Certa – alusiva ao Dia Nacional de prevenção das Arritmias Cardíacas (ação prática-educativa no São Luís Shopping, com distribuição de panfletos, aferição de pressão arterial, conversas com profissionais da saúde e realização de eletrocardiograma).
- ✓ Ação social de prevenção da Doença Renal - ação prática-educativa na UFMA, com distribuição de panfletos, aferição de pressão arterial, teste de glicemia, índice de massa corporal, exame de urina e conversas com profissionais da saúde.

Cobertura Jornalística

Duzentas e oitenta e nove (289) matérias produzidas durante o ano de 2011 relacionadas às atividades desenvolvidas pelos setores e serviços do hospital, além de eventos em que o HUUFMA apoia ou organiza, ou ainda de assuntos relacionados à área da saúde, assim como sobre as pesquisas realizadas no hospital ou de interesse do mesmo. A Assessoria acompanha também, sempre que necessário, a direção em eventos fora de São Luís, a fim de produzir todo o material necessário para a divulgação.

Registros Fotográficos

Banco de imagens atualizado com cerca de 5.000 fotos desde o ano de 2007, além das fotografias impressas nos anos anteriores. São registros que variam desde o acompanhamento de obras na instituição até os grandes eventos realizados.

Organização e Atualização dos Murais

Neles são afixados cartazes de eventos como palestras, seminários, congressos, cursos de pós-graduação, mestrado dentre outros de interesse dos funcionários do HU, assim como informativos internos. Devido a grande demanda, é feita uma vistoria dos murais duas vezes por semana para mantê-los sempre organizados tendo o controle do que pode ser retirado e do que já pode ser colocado. Os cartazes são enviados para a Assessoria de Comunicação cabendo a esta a responsabilidade de garantir que os mesmos sejam distribuídos por todos os murais do HUUFMA.

Vale ressaltar, que os murais são divididos em duas cores: vermelho e verde. O primeiro destinado às informações oficiais da Direção a todos os colaboradores do hospital. O segundo destina-se às informações gerais direcionadas a todas as pessoas que circulam nas dependências da instituição.

Clipping Diário

O clipping é uma atividade que precisa ser feita diariamente a fim de se ter um controle do que sai na mídia a respeito do HUUFMA ou mesmo assuntos relacionados à área da saúde. Por meio desse controle é possível avaliar se os conteúdos veiculados são negativos ou positivos para a imagem da instituição. Essa estratégia permite levar

esclarecimentos à população utilizando o direito de resposta ou mesmo concedendo entrevistas sempre que necessário.

Através do clipping realiza-se também o resgate de dados importantes que foram publicados há anos e que graças ao arquivamento é possível se tornar fonte de pesquisa. Entre os jornais utilizados para tal atividade estão: O Estado do Maranhão, O Imparcial, Jornal Pequeno, Atos e Fatos, Tribuna do Nordeste, O Debate, Jornal A Tarde, além de sites, jornais televisivos e programas radiofônicos.

Dessa forma, a Assessoria de Comunicação organiza em pastas anuais todas as matérias retiradas dos jornais, assim como impressas de site, além do arquivamento de vídeos com reportagens audiovisuais.

Release para a Imprensa

Para divulgar as ações desenvolvidas pelo Hospital, bem como as atividades como congressos, simpósios, campanhas, mutirões entre outros desenvolvidos, o setor elaborou releases para a imprensa local a fim de dar mais visibilidade a essas ações junto a população. Por meio dos releases é mais fácil a imprensa se interessar pelos assuntos e procurar a instituição com o intuito de fazer a cobertura jornalística ou mesmo a publicação do próprio release em páginas dos jornais impressos.

Marcação de Entrevistas

Como o Hospital Universitário tem uma visibilidade muito grande diante da sociedade maranhense realizamos durante todo o ano a marcação de entrevistas de membros da direção, profissionais do hospital ou até mesmo pacientes junto as emissoras locais.

Acompanhamento de Entrevistas e Filmagens no Hospital

Todas as entrevistas marcadas em uma das unidades do HUUFMA, a Assessoria autorizou a sua entrada e fez o acompanhamento da equipe de reportagem, dando o suporte necessário para que os profissionais da mídia tivessem acesso ao local da filmagem e ao entrevistado, assim como esclarecendo também as informações que estiveram ao alcance da mesma.

Produção de Peças Gráficas

- ✓ Campanha solidariedade já! (cartazes);
- ✓ Criação do nome da ferramenta de divulgação interna - Mídia Desktop;
- ✓ Conference on kidney disease prevention in disadvantaged population in south america (cartaz, certificados, banner, sinalização, crachá, convite, layout do site, painel, outdoor, formulário de avaliação, mídia desktop, camisa, folder);
- ✓ Semana do aneurisma (cartaz, camisa, banner, folder, painel, faixa, certificado);
- ✓ Jornal do HUUFMA 2011 (diagramação);
- ✓ Arraial do HU 2011 (cartaz e senhas);
- ✓ IV congresso brasileiro de hospitais universitários e de ensino (10 banners);

- ✓ Manual de identidade visual do HUUFMA (diagramação);
- ✓ Reformulação de material de papelaria do HUUFMA, como papel timbrado, envelopes, memorando, placa de sinalização da fachada e interna, placas de identificação das salas;
- ✓ Ranking web of world hospitals (cartaz, outdoor, mídia desktop);
- ✓ Solenidade de abertura do curso de boas práticas no parto e nascimento (convite);
- ✓ Reuniões mensais anatomocirúrgicas e reuniões de residentes em cirurgia cardiovascular (cartaz, mídia desktop);
- ✓ CBPED-35º (banner);
- ✓ Banco de tumores e DNA do MA (comendas);
- ✓ Criação de marcas para ligas acadêmicas de medicina da UFMA;
- ✓ I Simpósio de cardiologia e cirurgia cardíaca (cartaz, banner, convite, faixa, folder, capa de cd, placas de acrílico, crachá, certificado);
- ✓ Selo e carimbo dos correios em comemoração aos 10 anos do serviço de cirurgia cardíaca do HUUFMA;
- ✓ Marca dos 10 anos do serviço de cirurgia cardíaca do HUUFMA;
- ✓ Dia mundial de lavar as mãos (cartaz, mídia desktop);
- ✓ Semana integral do residente (cartaz, folder);
- ✓ Curso de especialização de enfermagem em estomaterapia (cartaz);
- ✓ Portfólio banco de tumores e DNA MA (diagramação);
- ✓ VII Jornada Científica do HU (cartaz);
- ✓ Natal do HU 2011 (cartaz, senhas, mídia desktop, cartão de natal institucional, cartões do correio noel);
- ✓ Simpósio de atenção básica (certificados);
- ✓ Orientações para uso racional de medicamentos (folder);
- ✓ Seminário de atualização em terapia de suporte nutricional (cartaz);
- ✓ Relação de medicamentos de uso restrito (cartaz);
- ✓ Cartilha do estagiário de farmácia (folder);
- ✓ Campanha de carnaval (cartaz, mídia desktop);
- ✓ Coral do HU (cartaz);
- ✓ Aula de dança para funcionários (cartaz);
- ✓ Dia da criança (cartaz);
- ✓ Dia da secretária (cartaz);
- ✓ Dia das mulheres (cartaz, fly);
- ✓ Dia do administrador (cartaz);
- ✓ Dia do advogado (cartaz, convite);
- ✓ Dia do agente de limpeza (cartaz, convite);
- ✓ Dia do assistente social (cartaz, convite);
- ✓ Dia do comunicador (cartaz);
- ✓ Dia do eletricitista, téc. em eletrônica e aux. de refrigeração (cartaz);
- ✓ Dia do farmacêutico (cartaz);
- ✓ Dia do médico (cartaz);
- ✓ Dia do motorista (cartaz);

- ✓ Dia do nutricionista (cartaz);
- ✓ Dia do ouvidor (cartaz);
- ✓ Dia do pintor (cartaz);
- ✓ Dia do psicólogo (cartaz);
- ✓ Dia do telefonista e recepcionista (cartaz);
- ✓ Dia do vigilante (cartaz);
- ✓ Dia dos pais (cartaz);
- ✓ Dia mundial da conscientização sobre ruído (cartaz);
- ✓ Dia das mães (cartaz);
- ✓ Campanha de doação de brinquedos (cartaz);
- ✓ Dia do enfermeiro (cartaz);
- ✓ Missa de Coroação de Nossa Senhora (cartaz, livretos, mídia desktop);
- ✓ Páscoa (cartaz, banner);
- ✓ Semana do trabalhador (cartaz, painel, banner, faixas, cupom, fly, folder, mídia desktop);
- ✓ Visita da santa (cartaz);
- ✓ Curso de grandes temas em obstetrícia (cartaz, certificado);
- ✓ III jornada acadêmica de clínica cirúrgica da lacc com patrocínio (cartaz, certificado);
- ✓ II curso de introdução a cirurgia cardiovascular (cartaz, certificado);
- ✓ I simpósio de prevenção da doença renal crônica nova data (cartaz);
- ✓ Dia nacional de combate à hipertensão arterial (faixa);
- ✓ Programa de transplante renal (cartilha com corte especial – 16 páginas);
- ✓ Riscos cardiovasculares em pacientes com doença renal crônica (cartaz);
- ✓ Serviço de educação física da nefrologia (flyer);
- ✓ Cursos De Capacitação - 2º Semestre – 2011 (cartaz, mídia desktop);
- ✓ Curso de auditor interno (certificado);
- ✓ Cuidados de enfermagem com a criança hospitalizada (certificado);
- ✓ Programa educação continuada (cartaz);
- ✓ Curso de neuroendoscopia (cartaz, certificado);
- ✓ Jornal da Qualidade (diagramação);
- ✓ Cartilha de serviços (diagramação);
- ✓ I Campanha de Vacinação (cartaz, mídia desktop);
- ✓ II Campanha de Vacinação (cartaz, mídia desktop);
- ✓ III Campanha de Vacinação (cartaz, banner, mídia desktop);
- ✓ Campanha de vacinação contra gripe suína (cartaz, mídia desktop);
- ✓ Documento de certificação – hospital de ensino 2011 (diagramação capas, contracapas, páginas internas);
- ✓ I workshop do banco de tumores (cartaz, banner, faixa, certificado);
- ✓ Sig Telecoloproctologia (cartaz, mídia desktop);
- ✓ Palestra sobre protocolo insulino terapia intensiva e cetoacidose diabética (cartaz, mídia desktop);

- ✓ Palestra sobre revisão de neurocheck: o paciente neurológico na UTI e cuidados da enfermagem (cartaz, mídia desktop);
- ✓ Palestra sobre sepse: critérios e atendimento inicial (cartaz, mídia desktop);
- ✓ Palestra sobre protocolo atendimento UTI Fonoaudiologia (cartaz, mídia desktop);
- ✓ Palestra sobre Delirium (cartaz, mídia desktop);
- ✓ Palestra sobre Protocolo Nutrição UTI - Admissão, Acompanhamento, Sistemática De Avaliação (cartaz, mídia desktop);
- ✓ Palestra Sobre Pneumonia Associada A Ventilação Mecânica: Prevenção, Diagnóstico E Tratamento (cartaz, mídia desktop);
- ✓ Palestra Sobre Célula Tronco (cartaz e mídia desktop);
- ✓ Outros Serviços (adesivo de autorização de estacionamento de veículo, banner para congresso, banner informativos, cartazes e mídias desktop de avisos e comunicados, pulseiras, crachás e cartões de acesso ao Hospital, crachás de identificação de servidores, residentes, estagiários, voluntários e outros, placas de inauguração, selos de qualidade, cartilhas de orientação para pacientes e acompanhantes, convites em geral, digitalização de documentos diversos, certificado de coragem do laboratório de análises clínicas, fluxogramas, sacolas de exames de imagem e laboratoriais, placas de sinalização interna, modelo de suporte para banner, cartões de visitas, cartões de aniversário de funcionários).

Produção de Peças Gráficas

- ✓ **2009** - Quinhentos e vinte e oito (528) artes; **2010** - Setecentos e sessenta e uma (661) artes; **2011** - Quinhentos e cinquenta e cinco (555) artes;

4.6 GESTÃO DE PESSOAS

Com o intuito de atender as demandas do cidadão/servidor no Hospital Universitário a instituição procurou desenvolver e utilizar instrumentos de gestão que garantam uma resposta eficaz num cenário que se impõe com alta tecnologia e com uma dinâmica de trabalho em constante alteração. Com o objetivo de atender à consecução dos objetivos institucionais foram realizadas:

- ✚ 85 Capacitações, com carga horária total de 1.125 horas, formando 1.695 profissionais;
- ✚ Recadastramento de 94% (noventa e quatro por cento) dos servidores lotados no HUUFMA;
- ✚ Ampliação do Sistema de gerenciamento do banco de dados dos servidores do HUUFMA;
- ✚ Execução de 883 avaliações de servidores (100% MS/MEC);
- ✚ Realização de visitas *in loco* para dimensionamento de servidor/setor atingindo 100% do quadro do HUUFMA;
- ✚ Realização da 1ª fase do dimensionamento de Recursos Humanos por setor abrangendo 2.908 servidores: MEC – 725; MS – 883; FJM - 1.300 da Fundação Josué Montello;

- ✚ Execução de 725 lançamentos de programação de férias/2012 no SIAPE, abrangendo 100% do quadro de servidores do MEC lotados no HUUFMA.

Atividades realizadas em 2011

- ✓ Aplicação da Avaliação de Desempenho on-line dos servidores do Ministério da Saúde;
- ✓ Recadastramento dos servidores para atualização do banco de dados;
- ✓ Atualização das pastas funcionais dos setores auxiliares da certificação ISO;
- ✓ Organização e classificação de pastas e documentos;
- ✓ Movimentação dos processos de Avaliação de Desempenho de Estágio Probatório e outros;
- ✓ Gerenciamento das escalas e pagamento do Adicional de Plantão Hospitalar - APH;
- ✓ Elaboração de planilhas com indicadores para o Sistema Integrado de Planejamento, Orçamento e Finanças-SIMEC e Programa Nacional de Reestruturação dos Hospitais Universitários Federais- REHUF.
- ✓ Realização de palestras e cursos de capacitação por meio do NEP;
- ✓ Elaboração do demonstrativo da perda da força de trabalho no período de janeiro/dezembro de 2011.

A perda da força de trabalho - por devolução - de 130 servidores do quadro funcional da Secretaria Estadual de Saúde e 34 servidores em situação de aposentadoria, exoneração, óbito e devolução ao órgão de origem - MS.

4.7 GESTÃO DE INFRAESTRUTURA

A gestão de infraestrutura no HU monitora as atividades de forma a garantir a adequação das estruturas funcionais e operacionais. Garantir que os equipamentos de serviços sejam mantidos em correto funcionamento e com a calibração em dia.

Ações

- ✚ Aquisição de 01 (um) aparelho de Tomógrafo Computadorizado
- ✚ Modernização do elevador de serviço da Unidade Materno Infantil
- ✚ Substituição de (03) três Câmaras Frigoríficas
- ✚ Substituição de tanque de combustível (óleo diesel) da caldeira
- ✚ Substituição da tubulação de aço galvanizado para PVC das Unidades Materno Infantil e Presidente Dutra
- ✚ Reforma, ampliação e adaptação do Instituto do Fígado do Maranhão;
- ✚ Substituição da laje de cobertura da Subestação - Unidade Presidente Dutra
- ✚ Modernização das Subestações das Unidades Presidente Dutra e Materno Infantil
- ✚ Implantação de nova Subestação para o atendimento dos Anexos - Centro de Prevenção Renal, Centro de Oftalmologia, Ambulatório de Urologia / Litotripsia / Coleta de Exames

- ✚ Aquisição de Usina Geradora de Oxigênio e Ar Medicinal
- ✚ Ampliação do circuito interno de TV
- ✚ Aquisição de instrumental/equipamentos para a calibração de aparelhos médicos hospitalares
- ✚ Modernização do elevador de serviço da Unidade Materno Infantil
- ✚ Reforma e adaptação do Refeitório Unidades Materno Infantil e Presidente Dutra
- ✚ Reforma e adequação das enfermarias Ala E, 3º Andar (430,00 m²)
- ✚ Construção de área física para as oficinas de manutenção
- ✚ Reforma dos Vestiários Masculinos e Femininos - Unidade Presidente Dutra

Metas

- ✚ Promover 15 (quinze) ações de capacitação por semestre abrangendo todos os setores do HUUFMA.
- ✚ Attingir no mínimo 90% (noventa por cento) de recadastramento de todos os servidores deste HUUFMA e efetuar alterações no 1º semestre de cada ano.
- ✚ Implantar até o 1º semestre do ano de 2011 os novos campos no sistema de informações.
- ✚ Attingir 100% (cem por cento) das avaliações de desempenho dos servidores lotados neste HUUFMA, no 1º semestre de 2011.
- ✚ Attingir 100% (cem por cento) dos preenchimentos do dimensionamento pelas chefias e servidores até o 2º semestre de 2011
- ✚ Attingir 100% (cem por cento) dos preenchimentos do dimensionamento pelas chefias e servidores até o 2º semestre de 2011.
- ✚ Realizar 100% (cem por cento) dos exames periódicos dos servidores deste hospital até setembro de 2012.
- ✚ Capacitação de 100% dos colaboradores da Divisão de Hotelaria, através do NEP.
- ✚ Expandir as ferramentas de acompanhamento, controle e avaliação dos processos licitatórios.
- ✚ Expandir as ferramentas de controle, acompanhamento e fiscalização dos contratos administrativos.
- ✚ Expandir as ferramentas de controle, acompanhamento das aquisições
- ✚ Expandir as ferramentas de controle, acompanhamento, distribuição dos bens patrimoniais
- ✚ Implementação do controle de depreciação dos bens patrimoniais no sistema financeiro e contábil.

O processo de infraestrutura contou com a aquisição e modernização de vários equipamentos, bem como a contratação de serviços para obras e reformas:

Aquisições

- ✓ 10 (dez) aparelhos tipo carro de anestesia
- ✓ 11 (onze) aparelhos tipo bisturi eletrônico
- ✓ 03 (três) aparelhos tipo foco cirúrgico de teto
- ✓ 02 (dois) aparelhos tipo mesa cirúrgica

- ✓ 29 (vinte e nove) aparelhos de monitor multiparamétricos
- ✓ 07 (sete) aparelhos tipo ventilador mecânico
- ✓ 09 (nove) aparelhos de ultrassonografia
- ✓ 11 (onze) mesas cirúrgicas
- ✓ 01 (um) aparelho de Tomógrafo Computadorizado
- ✓ 10 (dez) máquinas de hemodiálise
- ✓ 01 (uma) máquina de gelo
- ✓ 10 (dez) bebedouros industriais
- ✓ 05 (cinco) equipamentos tipo frigobar
- ✓ 01(um) armário de aço para guarda de laminas microscopia
- ✓ 35 (trinta e cinco) cadeiras de roda
- ✓ 08 (oito) carros de transporte de material
- ✓ 50 (cinquenta) termômetros para geladeira
- ✓ 02 (dois) refrigerador expositor de 520 l
- ✓ 03 (três) refrigerador expositor de 1.200 l
- ✓ 01 (um) Sistema de Urodinâmica " UROBYTE
- ✓ 01 (um) Angiógrafo Digital
- ✓ 01 (um) Arco Cirúrgico
- ✓ 01 (um) equipamento tipo Mamógrafo
- ✓ 02 (dois) aparelho seriógrafo portátil - raio x
- ✓ 03 (três) aparelhos seriógrafos telecomandado
- ✓ 33 (trinta e três) balanças de paciente
- ✓ 01 (um) reprocessador capilar
- ✓ 01 (um) conjunto de vídeo cirurgia urologia pediátrica
- ✓ 01 (um) microscópio eletrônico
- ✓ 01 (um) sistema motor drill
- ✓ 03 (três) serras de gesso
- ✓ 01 (uma) câmara de lixo
- ✓ 05 (cinco) freezer tipo vertical -20
- ✓ 01 (um) sistema de vídeo endoscópio
- ✓ 20 (vinte) macas fixas tipo inox
- ✓ 01 (um) sistema videolaparoscopia
- ✓ 01 (um) ultrafreezer -80 C
- ✓ 04 (quatro) grupo motor gerador de 231 kva
- ✓ 07 (sete) sistemas de captura de imagens CRs
- ✓ 10 (dez) estações de trabalho diagnóstico 3 mpixels
- ✓ 01 (uma) estação de trabalho diagnóstico 5 mpixels
- ✓ 37 (trinta e sete) Flats Detector 18x24
- ✓ 04 (quatro) Flats Detector 18x24 Mamo
- ✓ 37 (trinta e sete) Flats Detector 24x30
- ✓ 04 (quatro) Flats Detector 24x30 Mamo
- ✓ 74 (setenta e quatro) Flats Detector 35x43

- ✓ 01 (um) Equipamento de impressão: impressoras dry para processamento a seco das imagens

Modernizações

- ✓ Modernização do elevador de serviço da Unidade Materno Infantil
- ✓ Modernização do elevador de serviço da Unidade Presidente Dutra
- ✓ Modernização do elevador da recepção Unidade Presidente Dutra
- ✓ Aquisição do elevador do Anexo Centro de Oftalmologia
- ✓ Substituição de (03) três Câmaras Frigoríficas
- ✓ Substituição da tubulação de aço galvanizado para PVC das Unidades Materno Infantil e Presidente Dutra – fase II
- ✓ Reforma e adaptação do Refeitório Unidades Materno Infantil e Presidente Dutra
- ✓ Contratação de empresa para reforma e adequação das enfermarias Ala E, 3º Andar (430,00 m²)
- ✓ Reforma do Vestiário Feminino - Unidade Presidente Dutra

Contratações de Serviços de Obras e reformas

- ✓ Contratação de empresa para reforma e Adequação do Núcleo de Tecnologia da Informação - NTI - 707,39 m²
- ✓ Contratação de empresa para reforma e Adequação do Serviço de Doenças Hepáticas - Inst. do Fígado - 971,00 m²
- ✓ Contratação para Reforma e Adequação do Serviço de Cirurgia Cardíaca - INCOR - 2.306,60 m²
- ✓ Contratação para Reforma e Adequação da Área Física da Subestação - 136,90 m².
- ✓ Contratação p/ Reforma e Adequação do Serviço de Clínica Cirúrgica - 1.567,34 m²
- ✓ Contratação p/ Reforma e Adequação do Serviço de Clínica Médica - 1.646,34 m²
- ✓ Contratação p/ Reforma e Adequação do Serviço de Pacientes Externos Endoscopia - 545,36 m²
- ✓ Contratação p/ Reforma e Adequação do Abrigo de Resíduos - 47,15 m².
- ✓ Contratação p/ Reforma e Adequação do Serviço de Nutrição e Dietética - SND - 695,23 m².
- ✓ Contratação p/ Reforma e Adequação do Serviço do Serviço de Pediatria Ala "E" - 455,99 m²
- ✓ Contratação p/ Reforma e Adequação da Central de Material e Esterilização (CME) - 303,17 m²
- ✓ Contratação p/ Reforma e Adequação das Enfermarias Ala "A" 3º Pavim. - 455,99 m²
- ✓ Contratação p/ Reforma e Adequação das Enfermarias Ala "D" 3º Pavim. - 461,87 m²
- ✓ Contratação p/ Reforma e Adequação do Laboratório de Análise Clínica - UMI - 240,00 m²
- ✓ Contratação p/ Reforma e Adequação do Laboratório de Análise Clínica - UPD - 241,77 m²

4.7.1 Situação das obras concluídas e em andamento

Pintura da Fachada da Unidade Presidente Dutra - HUUFMA

Período de Execução: Abril a Novembro de 2011

Serviço: Pintura geral das fachadas.

Obra 100% concluída.



Pintura das Fachadas da Unidade Materno Infantil - HUUFMA

Período de Execução: Novembro a Dezembro de 2011

Serviço: Pintura geral das fachadas.

Obra 100% concluída.



Pintura da Fachada do Anexo CEPEC

Período de Execução: Outubro de 2011

Serviço: Pintura geral das fachadas.

Obra 100% concluída.



Casa do Papador

Serviços: Colocação de trincos em todas as portas, reparo nos banheiros (colocação de rejunte); reparo no Piso de taco; reparo no telhado; troca de revestimento cerâmico; Instalação de rampa em alumínio antiderrapante; Instalação de aparelhos de ar condicionado; revisão e instalação da rede elétrica e lógica; Revisão da parte hidráulica (água e esgoto); confecção de armários e mesas de consultórios; confecção de divisórias em PVC; Pintura.



Radiologia - UPD

1ª Etapa: Período de Execução: março de 2010 a março 2011

Serviço: Reforma e adequação das instalações físicas com substituição do forro de gesso por forro de PVC, retirada de dutos antigos de refrigeração, substituição das instalações elétricas, lógica e hidrossanitária.



2ª Etapa: Período de Execução: março de 2010 a janeiro 2012

Serviço: Reforma e adequação das instalações físicas com substituição de piso do tipo “korodur”, por placas de granito; substituição das caixas de portas em madeira por caixas de granito; substituição de portas de madeira por portas em alumínio e vidro; elevação e substituição de forro de gesso por forro de PVC; retirada de dutos de refrigeração antigos, substituição das instalações elétricas, lógica e hidrossanitária.



Reforma e Adequação da Sala de Saneantes - UPD

Período de Execução: Dez de 2010 a maio 2011

Serviço: Substituição do revestimento de rebocos, piso, forro de gesso, esquadrias, instalações elétrica, lógica, telefone, hidrossanitárias, portas e caixas de porta, instalação de bancadas em aço inoxidável, exaustor, louças e metais, pintura em geral e limpeza final.



Reforma e Adequação do Vestiário Masculino - UPD

Período de Execução: jan 2011 (Obra em andamento)

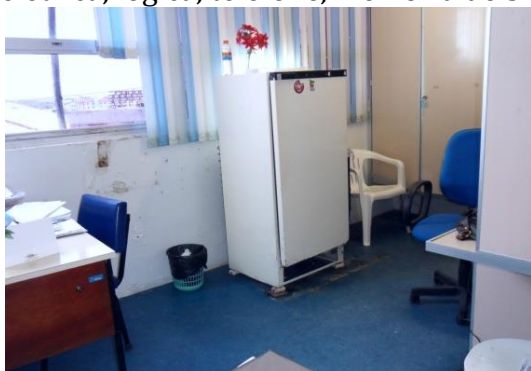
Serviço: Retirada do revestimento cerâmico, forro de gesso, instalações elétrica, lógica, telefone, hidrossanitárias, assentamento de piso cerâmico e colocação de rodapé em granito.



Reforma da Sala de Comissão de Compra - UPD

Período de Execução: janeiro a maio de 2011

Serviço: Substituição de esquadrias de alumínio e vidro, forro de gesso, instalações elétrica, lógica, telefone, melhoria do sistema de refrigeração, pintura geral.



Reforma dos banheiros da Administração - UPD

Período de Execução: jan a fev de 2011

Serviço: Substituição do revestimento cerâmico, forro de gesso, instalações elétrica, hidrossanitárias, portas e caixas em granito e porta em pvc, instalado louças, metais e acessórios, instalado exaustor, limpeza final.



CME / 2º Pavimento Bloco "E" - HUMI

Período: Início jan 2008 (em andamento)

Fase I: **Concluída** (aprox. 50% da área em reforma)

Serviço: impermeabilização de piso dos banheiros e DML, revestimento cerâmico, forro, piso, divisórias em granito, esquadrias, instalações em geral, louças e metais e pintura de forro e paredes.



Reforma e Adequação do Laboratório de Análises Clínica - HUMI
Período de Execução: Maio 2010 (Obra em andamento)

Serviços: Demolição duas paredes (divisórias) em alvenaria para ampliação do salão, demolido forro de gesso e retirado o revestimento cerâmico.



Reforma e Adequação da Casa da Rua das Hortas para instalação do Serviço de Dermatologia e Serviço de Cirurgia Bariátrica.

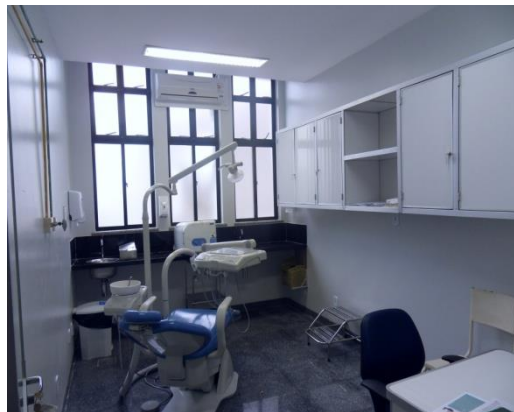
Serviços: Assentamento de Piso Paviflex; Instalação de lavatórios em aço inoxidável em 06 consultórios; instalação do sistema de refrigeração; revisão e instalação da rede elétrica e lógica; confecção de armários e mesas de consultórios; confecção de divisórias em PVC na cor branca; alargamento da porta; pintura geral.



Reforma e Adequação do Consultório Buco-Maxilo - UPD

Período: 17.06.2012 a 09.12.2011

Serviços: Assentamento de Piso Paviflex; Instalação de lavatórios em aço inoxidável em 06 consultórios; melhoria do sistema de refrigeração; revisão e instalação da rede elétrica e lógica; confecção de armários e mesas de consultórios; confecção de divisórias em PVC na cor branca e pintura geral do setor.



Reforma e Adequação do Setor Radiologia - HUMI.

Período: 17.06.2012 a 09.12.2011

Serviços: Reforma e Adequação do Setor da Radiologia da Unidade Materno Infantil com: construção de uma sala para instalação de um novo Mamógrafo; adequação de uma nova sala de repouso; criação de salas para instalação de aparelhos de digitalização de radiografias; reforma da sala para instalação de um novo aparelho de radiografia telecomandado.



Substituição da Manta das Rampas - UPD.

Período: 17.06.2012 a 09.12.2011

Serviços: Substituição do revestimento de 10 lances de rampa com manta vinílica flexível para alto tráfego. Disponível com camada PU (poliuretano) e PUR (poliuretano reforçado), com grande resistência a manchas e determinados agentes químicos, garantindo segurança aos usuários e proteção dos ambientes hospitalares.



Enfermaria H1N1 - HUMI

Período: 17.06.2012 a 09.12.2011

Serviços: Reforma e adequação da Sala H1N1 (gripe suína), assentamento de Piso Paviflex; reforma do banheiro; melhoria do sistema de refrigeração; revisão e instalação da rede elétrica e lógica; confecção de armários e divisórias em PVC; Pintura geral do setor.



Substituição do forro do Estacionamento Próximo ao Banco do Brasil (HUMI)

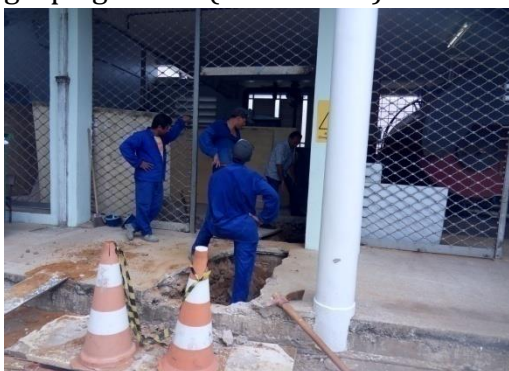
Período: 25.03.2010 a 26.04.2011

Serviços: Substituição do forro de gesso



Grupo Gerador - UPD

Serviços: Abertura no solo para a passagem de cabeamento para instalação do novo grupo gerador (GMC cumis).



Nutrição - UPD

Serviços: Manutenção do sistema de exaustão (substituição da cuba do exaustor), substituição do forro de PVC.



Pintura do muro externo e Calçamento

Período: 03.08.2009 a 06.08.2011

Serviços: Pintura do muro externo e reforma da calçada



5 METAS REALIZADAS EM ENSINO, PESQUISA E EXTENSÃO

Os Ministérios da Saúde e da Educação certificaram a Instituição como Hospital de Ensino de acordo com a Portaria Interministerial nº 1.704 de 17 de agosto de 2004, recertificado pela Portaria Interministerial nº 2.472, de 20 de outubro de 2009 e recentemente através da Portaria Interministerial nº 2.835 de 30 de novembro de 2011.

Quadro 4 - Ações de formação e educação – Resultados alcançados em 2011

METAS PROGRAMADAS	TIPO	METAS		%	OBS / ALTERAÇÃO
		PROG	REAL		
1 - Manter 13 Programas de Residência Médica					Residentes em treinamento de serviço no HUUFMA: Unidades HUPD e HUMI
Número de Vagas	Vagas	131	118	90	
Número de bolsas	Bolsa	118	118	100	
Programas existentes: Clínica Médica, Cirurgia Geral, Obstetrícia e Ginecologia, Ortopedia e Traumatologia, Patologia e Pediatria (3º opcional em Neonatologia, Infectologia e 3º e 4º opcional em Medicina Intensiva) Cardiologia, Endocrinologia, Gastroenterologia, Medicina Intensiva, Nefrologia, Urologia, anestesiologia, Cirurgia Cardiovascular.	Programa	13	14	108	Os programas de Medicina Intensiva e Patologia estão sem Residentes
2 - Implementar novos programas de Residência Médica	Programa				Residentes em treinamento
Transplante Renal-Urologia (4º ano	Vagas	1			

opcional)					
Transplante Renal-Nefrologia (3º ano Opcional)	Vagas	1	1		
Oftalmologia	Vagas	2			A ser implantado
3 - Oferecer Residência Integrada Multiprofissional em Saúde. (10 áreas) Educação Física, Fonoaudiologia, Nutrição, Odontologia, Psicologia, Serviço Social, Terapia Ocupacional, Fisioterapia, Enfermagem e Farmácia/ Bioquímica	Vagas	90	90	100	Residentes em treinamento de serviço no Hospital Universitário Unidade HUPD e HUMI nas áreas de concentração específicas.
4 - Manter Curso de Especialização					Concluída
5 - Dar continuidade aos cursos de Especialização					
Curso de Gestão em Serviços de Saúde	Vagas	1000	1000	100	
*Capacitação	Vagas	600	320		Concluído
*Especialização	Vagas	400	400		Em andamento
Curso de Perinatologia		25	20	80	Concluído
Curso de Saúde da Família		400	385	96	Concluído
Curso de Enfermagem Traumatologia-Ortopedia		20	14	70	Concluído
6 - Implantar novos cursos					
Curso de Estomatoterapia		40			Processo em andamento
Curso de Gerontologia Social e Saúde do Idoso		45			Processo em andamento
Curso de Enfermagem em Centro Cirúrgico		45	37	82	Em andamento
7 - Manter Curso de Especialização em Enfermagem Clínica Cirúrgica, Residência	Vagas	20			
R1, Implementar o curso de Especialização em Enfermagem Clínica Cirúrgica, na modalidade de Residência, com seguintes áreas de concentração: Enfermagem em Traumatologia-Ortopedia, Enfermagem em Nefrologia, e em Terapia Intensiva Geral.		10	10	100	Em andamento
R2, Área de Concentração: Enfermagem em Traumatologia-Ortopedia, Enfermagem em Nefrologia e Enfermagem em Terapia Intensiva Geral.		10	10	100	Em andamento
8 - Implantar o Programas Interinstitucionais a nível de doutorado em parceria com a UERJ					
Programa de Doutorado em Fisiopatologia Clínica e Experimental (UERJ), em parceria com a Universidade Estadual do Rio de Janeiro.	Vagas	18	18	100	Em andamento
9 - Contribuir com a implantação do					

Programa de Doutorado					
Em Enfermagem - parceria com a Universidade de São Paulo (USP) – Ribeirão Preto (DINTER)	Vagas	10	-		Em andamento (entrada em 2011)
10 - Contribuir com implementação de 5 Programas de Pós-Graduação Strictu Sensu	Professor, orientador e pesquisa				Parcerias. Os projetos de pesquisa são avaliados pela COMIC e CEP e desenvolvidos no HU
Programa de Saúde Coletiva - Doutorado - Participar da implementação do Doutorado em Saúde Coletiva	Vagas	7	7	100	Em andamento
Saúde Coletiva - Mestrado		8	8		
Ciências da Saúde - Mestrado		6	6		
Saúde e Ambiente - Mestrado		13	13		
Enfermagem - Mestrado		13	13		
Enfermagem - Doutorado/Dinter		18	18		
Materno Infantil - Mestrado					
Apoiar a Rede Nordeste de Biotecnologia - Curso de Doutorado - Integrar corpo docente e colegiado dos cursos de pós-graduação					Parceria existente entre os professores inseridos no HU e oferta de campo para realização de pesquisa.
11 - Disponibilizar campo de estágio e prática para 15 Cursos de Graduação	Vagas	850	1000	117	Alunos inseridos nas atividades assistências nos diversos setores do HU
UFMA: Enfermagem, Farmácia, Bioquímica, Medicina, Psicologia, Serviço Social, Comunicação (Jornalismo e Relações Públicas); Nutrição, Biblioteconomia, Pedagogia e Engenharia Elétrica.					Disponibilização de Campo de práticas
CEST: Fonoaudiologia, Fisioterapia e Terapia Ocupacional.					Cancelado Campo de estágio
UEMA: Enfermagem e Engenharia Mecânica.					Cancelado Campo de estágio
12 - Disponibilizar campo de estágio e prática para Cursos de nível médio	Vagas				
Técnico de Enfermagem (COLUN)		20	80	400	Campo de prática
Técnico em Radiologia					Cancelado
Técnico em Eletrônica					Cancelado
Técnico em Mecatrônica		2	2	100	Campo de prática
Técnico em Informática					Cancelado
Técnico em Segurança do Trabalho					Cancelado
13 - Promover atividades de extensão universitária: Apoiar atividades da Residência de Medicina de Família e Comunidade, da SEMUS visando a integração e o fortalecimento de					

cooperação técnica com a Rede SUS.					
14 - Desenvolver Projetos de Extensão: Saúde da Pele; Programa de Atenção ao Paciente Asmático; Ambulatório de Clínica Cirúrgica; Atendimento ambulatorial a portadores de doença do aparelho digestivo; Banco de Leite Humano; Programa de Educação e Cuidado para a Saúde da Mulher nas Várias Fases da Vida; Atendimento Ambulatorial a Pacientes Externo Portadores de Lupus Eritematoso					As atividades são desenvolvidas por meio de ações assistenciais em atendimento ambulatoriais.
15 - Promover atividades de extensão universitária: Ligas Acadêmicas: Afecções Renais; Trauma e Emergência; Assistência Materno Infantil; Cirurgia Cardiovascular; Cirurgia Experimental do Maranhão; Clínica Cirúrgica; Dermatologia; Diabetes e Obesidade; Gastro e Cirurgia do Aparelho Digestivo; Ginecologia, Endócrino e Climatério; Hematologia do Maranhão; Hipertensão Arterial; Dor; Medicina Intensiva do Maranhão; Ortopedia e Traumatologia; Transplante e Insuficiência Cardíaca; Pediatria; Oncologia; Tanatologia; Neurologia; Vascular do Maranhão; Cirurgia Plástica e Queimadura					As atividades são desenvolvidas por meio de ações assistenciais, eventos científicos e cursos sob a coordenação dos líderes.
16 - Apoiar ações dos Cursos e Departamentos Acadêmicos, Pró-Reitorias de Extensão, Ensino e Recursos Humanos dos Campi da UFMA.					
Realizar atividades de extensão e de integração dos alunos com ações de promoção da saúde		4	4	100	
Realizar estágios de vivência nacionais e internacionais organizados pela Direção Executiva Nacional dos Estudantes de Medicina e da DIAEPE.	Intercambio	8	13	162	
17 - Apoiar o desenvolvimento dos Projetos Políticos pedagógicas dos Cursos de Medicina e Enfermagem.					
Participar dos eventos promovidos pelos cursos e departamentos acadêmicos da área de saúde da UFMA.	Reuniões/ Oficinas	2	2	100	
18 - Ações de Humanização					
Participar das ações da humanização articulando os discentes para integração.	Ações	3	3	100	

Quadro 5 - Ações de pesquisa e avaliação tecnológica em saúde

METAS PROGRAMADAS	TIPO	METAS		%	OBS / ALTERAÇÃO
		PROG	REAL		
01 - Apoiar ações de desenvolvimento à Pesquisa Clínica no HUUFMA: Promover e apoiar a qualificação dos profissionais; Acompanhar o desenvolvimento das atividades; Favorecer condições ao Comitê Gestor para realizar, monitorar e avaliar as atividades de pesquisa; Apoiar a elaboração de projetos mediante os critérios técnicos, científico e ético.	Atividade				As ações de desenvolvimento das atividades acontecem de acordo com a demanda espontânea.
02 - Identificar fontes de captação de recursos e adotar mecanismos para apoio ao desenvolvimento de pesquisas: Apoiar Projetos para elaboração de Editais Públicos; Sensibilizar e apoiar os pesquisadores na elaboração dos projetos					Aprovados 5 projetos na FAPEMA no Edital PPSUS III
03 - Instruir a Sistematizar o acompanhamento das pesquisas no HU:					
Cadastrar as pesquisas desenvolvidas	Projetos	80	120	150	
Avaliar e os Projetos de pesquisa desenvolvidos no HUUFMA pelo Comitê de Ética em pesquisa (CEP) e Comissão Científica (COMIC)	Projetos	80	120	150	
Encaminhar Relatório Trimestral à CONEP (Comissão Nacional de Ética em Pesquisa)	Relatório	4	2	50	
04 - Editar a Revista do Hospital Universitário / UFMA					Reestruturação e implementação da revista em novo formato incluindo mudança de nome e novo ISSN 2179-6238
Publicar quadrimestralmente um volume da revista	Revista	3	3	100	
Implantar a editoração da revista por meio eletrônico	Nº Eletrônico	2	2	100	
05 - Promover e Apoiar Eventos Científicos (Jornada, Sessão Clínica e Seminário, Oficinas e Encontros.	Eventos	150	740	493	
06 - Realizar pesquisas voltadas para problemas prioritários de saúde e o fortalecimento da gestão do SUS, de acordo com as políticas nacionais	Pesquisa	2	2	100	

Projetos de pesquisa apreciados no Comitê de Ética em Pesquisa (CEP) do HUUFMA – Total de 183 projetos**Modalidade (MOD)**

DOUTORADO (D) – 09; GRADUAÇÃO (G) – 107; MESTRADO (M) – 17; MULTICENTRICO (MT) – 04; PESQUISA (P) – 36; ESPECIALIZAÇÃO (E) – 10

Quadro 6 - Relação nominal dos Projetos de pesquisa

	TÍTULO	MOD
1	A corresponsabilização da família no cuidado em saúde mental e dependência química: estudo das ações dos CAPS de Imperatriz	G
2	A prática da terapia medicamentosa pelo idoso: promovendo o uso racional de medicamentos	G
3	A qualidade do sono de sujeitos com <i>diabetes mellitus</i> tipo 2 em uma Unidade Básica de Saúde de Imperatriz - MA	G
4	Acidentes com material biológico registrados no município de São Luis	G
5	Acidentes em crianças menores de dez anos: análise das internações em Prontos - Socorros Públicos de São Luís-MA	M
6	Acidentes na infância: concepções e ações educativas em saúde dos profissionais da Estratégia Saúde da Família	G
7	Aleitamento Materno X Fatores socioeconômicos: introdução de alimentos complementares antes do sexto mês infantil	G
8	Alimentação complementar de lactantes: compreensões maternas acerca da introdução de alimentos	G
9	Analisar os pacientes ostomizados no serviço coloproctologia do HUPD em São Luís-MA	P
10	Análise da mortalidade infantil em cidades com as maiores taxas no Maranhão	P
11	Análise da violência doméstica e intrafamiliar física e psicológica contra gestantes atendidas na Unidade Mista do Itaqui Bacanga em São Luís – MA: percepções, repercussões e as estratégias de enfrentamento construídas	M
12	Análise das práticas clínicas nas Unidades Neonatais de Rede Brasileira de Pesquisa Neonatal e sua associação com desfechos de morbi-mortalidade durante internação	MT
13	Análise do limiar de sensibilidade do paladar em pacientes oncológicos submetidos ao tratamento especializado	G
14	Análise e Detecção de Alterações nos Genes <i>Cyp2d6 E Tc21</i> em Homens com câncer de mama	D
15	Aspectos clínicos, epidemiológicos, operacionais da hanseníase em um Distrito Sanitário de São Luís - MA.	P
16	Aspectos comportamentais e psicossociais de homens com diagnóstico de câncer de pênis por papiloma vírus humano submetidos à penectomia atendidos em centros de referência do Maranhão	M
17	Aspectos dialógicos da relação entre família e equipe em cardiopediatria	E
18	Associação entre uso de medicamentos anti-asmáticos e a prevalência de cárie dentária em crianças	G
19	Atenção Integral à saúde do idoso numa abordagem interdisciplinar: estratégia na atenção básica	P
20	Avaliação da acessibilidade aos serviços odontológicos no município de Pindaré Mirim - MA	G



21	Avaliação da Assistência em Fitoterapia no SUS em São Luís – MA: Situação atual e desafios	G
22	Avaliação da dor em pacientes no pós- operatório de neurocirurgia em uma Unidade de Terapia Intensiva no Maranhão	E
23	Avaliação da eficácia analgésica do uso de Cetamina S(+) por via intra-articular em pacientes submetidos à Artroscopia para reconstrução do ligamento cruzado anterior do joelho	P
24	Avaliação da função renal em pacientes idosos internados em um hospital universitário	E
25	Avaliação da hipertensão arterial e do índice de massa corporal com prestação de informações de saúde preventivas sobre a hipertensão arterial para a comunidade maranhense.	P
26	Avaliação da sexualidade em indivíduos da terceira idade em uma comunidade periférica de São Luis-MA	G
27	Avaliação de fatores de risco para macrossomia e baixo peso em recém-nascidos	G
28	Avaliação de Maternidades Públicas Brasileiras Capacitadas no Método Canguru pelo Ministério da Saúde	P
29	Avaliação de parâmetros antropométricos, bioquímicos e metabólicos relacionados à síndrome metabólica em adolescentes com sobrepeso e obesidade	G
30	Avaliação de risco para o câncer de próstata em trabalhadores mototaxistas do município de Imperatriz-MA	G
31	Avaliação do conhecimento das mulheres atendidas no Centro de Saúde Bezerra de Menezes da Cidade de São Luís-MA sobre o exame de Papanicolau	G
32	Avaliação do conhecimento sobre o tratamento hemodialítico em pacientes com doença renal crônica	G
33	Avaliação do funcionamento das CCIH'S dos hospitais públicos de Imperatriz	G
34	Avaliação do perfil lipídico e risco coronariano em pacientes portadores de DPOC	G
35	Avaliação do prognóstico da população de crianças com Leucemia Linfóide aguda a partir de parâmetros moleculares em São Luis-MA	D
36	Avaliação do programa de controle médico de saúde ocupacional em hospitais das redes públicas e privada, no município de São Luís-MA	D
37	Avaliação dos fatores ambientais e tecnológicos do serviço de ortopedia de um Hospital Universitário em São Luís – MA	G
38	Avaliação dos fatores de risco em pacientes hipertensos atendidos em uma unidade Básica de Saúde do Município de Viana-MA	G
39	Avaliação dos fatores de sensibilização quanto aos antígenos leucocitários humanos (HLA) de pacientes em lista de espera para transplante renal.	P
40	Avaliação dos pacientes pós-transplante renal em diálise comparados aos pacientes em tratamento dialítico primário nas unidades de nefrologia de São Luís/MA	G
41	Avaliação dos programas de tuberculose nos municípios prioritários do Maranhão	P
42	Avaliação para melhoria da qualidade da estratégia saúde da família segundo a infra-estrutura e equipamentos da unidade básica de saúde	G
43	Avaliação retrospectiva e prospectiva da cirurgia bariátrica no Brasil	P
44	Câncer de Mama: Estudo dos efeitos do extrato de Açaí	D
45	Capacidade para o trabalho dos profissionais de enfermagem em unidade de terapia intensiva cardiológica	E
46	Características Clínicas, Epidemiológicas e Terapêuticas em pacientes portadores de Cromoblastomicose no Estado do Maranhão	G
47	Caracterização da resposta imunológica em pacientes portadores de cromoblastomicose em São Luís – MA	G

48	Caracterização de Anticorpos Anti-Hla de Pacientes em Lista de Espera em Transplante Renal	G
49	Caracterização dos fatores envolvidos no processo de farmacodependência e reabilitação de usuários de crack: um estudo qualitativo	G
50	Comparação entre Metaraminol e Fenilefrina na prevenção de hipotensão em raquianestesia para cesariana	M
51	Competências e habilidades do enfermeiro junto à equipe multiprofissional dos CAPS de Imperatriz Maranhão	G
52	Conhecimento das mulheres sobre o exame papanicolau e relação com a frequência de sua realização	G
53	Conhecimento dos pacientes do programa HIPERDIA sobre doença renal crônica	G
54	Consulta de puericultura à criança sob a ótica do enfermeiro	G
55	Controle inadequado da glicemia em Diabetes do tipo II associado a marcadores de inflamação sistêmica – estudo transversal	P
56	Cuidado à criança com deficiência física: compreensões de profissionais cuidadores da APAE	G
57	Cuidado humanizado em UTI: desafios na visão dos profissionais de saúde	G
58	Delirium na Terapia Intensiva: Percepção e Conduta	E
59	Dermatopolimiosite: Relato de caso	G
60	Diagnósticos de enfermagem referentes à amamentação das nutrizes assistidas em um Banco de Leite Humano	G
61	Disfunção Endotelial em Mulheres Climatéricas.	M
62	Doença aneurismática difusa de aorta abdominal e artérias esplâncnicas: tratamento cirúrgico convencional	G
63	Doença de Wilson e Gestação: relato de caso	G
64	Doença Reumática Valvar mitral em crianças em um Hospital Universitário São Luís-MA	M
65	Doenças respiratórias em crianças após a vacina pneumocócica 10 - valente	G
66	Dor e qualidade de vida em crianças e adolescentes com Anemia Falciforme	G
67	Efeito da polipílula em pacientes de alto risco cardiovascular – um ensaio clínico randomizado	MT
68	Efeito do uso de Rituximab em paciente com síndrome de Churg Strauss refratária à terapia convencional	G
69	Efeitos colaterais provocados pela poli quimioterapia em pacientes com hanseníase e os cuidados de enfermagem	G
70	Efetividade da dexametasona para acelerar a recuperação pós-parto em pacientes com Síndrome Hellp Classe I De Martin: Ensaio Clínico Randomizado	MT
71	Enfoque biopsicossocial na qualidade de vida em mulheres com síndrome de ovários policísticos	M
72	Epidemiologia da doença Cérebro-Vascular no HUUFMA	P
73	Espécies Vegetais empregadas em Leishmaniose: Aspecto da etnofarmacologia e avaliação da atividade Leishmanicida	P
74	Estado nutricional da gestante, acompanhamento pré-natal e suas implicações sobre o peso do recém nascido	G
75	Estratégias de enfrentamento de adolescentes em tratamento da doença renal crônica	M
76	Estudo clínico epidemiológico de pacientes portadores de osteoporose	G
77	Estudo clínico-epidemiológico multicêntrico das doença inflamatórias intestinais no nordeste do Brasil Centro: Hospital Universitário Presidente Dutra	P



78	Estudo comparativo dos métodos ELISA-rK39 e RIFI como diagnóstico laboratorial de leishmaniose visceral.	P
79	Estudo de Fadiga e Medo em gestante em uma comunidade periférica de São Luís-MA	G
80	Estudo do perfil epidemiológico da gravidez na adolescência no município de Chapadinha, Maranhão, Brasil	G
81	Estudo Epidemiológico da Hanseníase no Município de Imperatriz-MA	G
82	Estudo Molecular do Gene do Receptor de Andrógeno em Famílias Brasileiras com a Síndrome de Insensibilidade aos Andrógenos (AIS) SÃO LUÍS	P
83	Exercício muscular respiratório, exercícios físicos e qualidade de vida no transplante renal	E
84	Fatores associados a dores nas costas em escolares da rede municipal de ensino de São Luís-MA	M
85	Fatores associados à idade da menarca em usuários do serviço de um hospital de referência	D
86	Fatores associados ao câncer de pênis no Maranhão	D
87	Fatores associados ao estresse e a ansiedade na população feminina de transplantadas renais do Hospital Universitário Presidente Dutra	P
88	Fatores de proteção e de risco à saúde do homem adulto: uma pesquisa entre professores das áreas da saúde, exatas e humanas da Universidade Federal do Maranhão	P
89	Fatores de risco para alta sem aleitamento materno exclusivo no Serviço de Neonatologia do Hospital Universitário de São Luis	G
90	Fatores de risco para diabetes tipo 2 em adolescentes de imperatriz-MA	G
91	Fatores de risco para o desenvolvimento de transtorno psíquico no puerpério	G
92	Força muscular e qualidade de vida em idosos	M
93	Gravidez de alto risco: Avaliação do atendimento de enfermagem às gestantes internadas no Hospital Universitário Materno Infantil em São Luis-MA	G
94	Hábitos de vida de crianças de 06 a 10 anos com obesidade assistidas no ambulatório do Hospital Juvêncio Matos	G
95	Hipertensão Arterial em idosos atendidos em uma unidade ambulatorial	G
96	Hospital Infantil: compreensões de enfermeiros(as) pediátricos(as) acerca de seus direitos e deveres	G
97	Humanização da assistência aos pacientes com doença renal crônica em tratamento hemodialítico: contribuições para a qualidade de vida no tratamento	P
98	Identificação dos fatores de riscos associados à hipertensão arterial na faixa etária de 20 a 39 anos no bairro de Coroadinho em São Luis-MA.	G
99	Impacto clínico das complicações infecciosas no primeiro ano após o transplante renal	G
100	Incidência da Leishmaniose Visceral no Município de Imperatriz-MA no período de 2007 a 2009	G
101	Incidência de sorologia positiva para HIV em Imperatriz-MA em 2010	G
102	Individualização Genética da resposta Terapêutica ao Tamoxifeno em mulheres com câncer de mama.	M
103	Infecção dos maxilares por pseudomonas aeruginosa em paciente com Doença Renal Crônica em diálise peritoneal- relato de caso	P
104	Influência dos saberes populares no cuidado ao neonato	G
105	Intervenção educativa para prevenção de agravos à saúde com adolescentes grávidas com risco para doença hipertensiva específica da gestação (DHEG)	G
106	Isquemia Mesentérica: relato de caso	G
107	Limitações de atividades diárias, consciência de risco e participação social de portadores	G

	de hanseníase em início de tratamento.	
108	Mal de Pott torácico em criança: Relato de caso	G
109	Maternidade e Alcoolismo: aspectos do cuidar	G
110	Mortalidade de mulheres em idade fértil no Município de São Luís, Maranhão.	P
111	Mortalidade Materna em Imperatriz-MA	G
112	Mortalidade Materna no município de São Luis – MA nos anos de 2008 a 2010	G
113	Mortalidade por AIDS em São Luís- Maranhão: um estudo exploratório de sua evolução temporal.	P
114	Mulheres: Riscos para o câncer de mamas e o auto-cuidado	P
115	Mycobacterium Tuberculosis e HIV no Sistema Prisional Feminino de São Luís – Maranhão	P
116	Necessidades de familiares de pacientes internados e demandas de atenção do enfermeiro em Unidade de Terapia Intensiva	P
117	Neuropatia induzida por quimioterápicos: avaliação clínica e validação de instrumentos	P
118	O autocuidado de puérperas que durante a gestação apresentaram diagnóstico de doença hipertensiva específica da gravidez em um Hospital Universitário em São Luis-MA	G
119	O papel da Cabergolina no tratamento da Acromegalia	G
120	O Psicólogo e sua inserção na saúde publica: Estudo da situação dos profissionais maranhenses no programa CAPS.	D
121	O uso de fitoterápicos por nutrizes como auxílio a lactação e sua respectiva influencia no leite materno	G
122	O Uso De Plantas Medicinais Por Portadores De Hipertensão Arterial Sistêmica	G
123	Obesidade na gravidez: Resultados Perinatais em Gestantes atendidas em Maternidades Públicas em São Luís-MA	D
124	Panorama das intoxicações agudas registradas nos hospitais de São Luis e Imperatriz nos anos de 2009,2010 e 2011	G
125	Percepção da violência no âmbito escolar	M
126	Percepções das mães sobre o teste do pezinho: Importância de resgatar o resultado em tempo hábil	G
127	Percepções de profissionais da saúde sobre os casos de intoxicações agudas registradas nos serviços de emergência de hospitais em São Luis-MA	G
128	Perfil clínico e epidemiológico de indivíduos vítimas de trauma ortopédico e neurológico atendidos em um Hospital Universitário de São Luís-MA	E
129	Perfil Clínico-Epidemiológico Das Crianças Acometidas por Leishmaniose Visceral e Medidas de Controle no Município de Codó, Maranhão	M
130	Perfil dos candidatos à doação de sangue do hemonúcleo de Imperatriz-MA	G
131	Perfil dos óbitos por causas externas ocorridos na cidade de São Luís – MA, no período de 2004 a 2011, registradas no Instituto Médico Legal.	G
132	Perfil dos óbitos traumáticos ocorridos na cidade de São Luís-MA, no período de 2004 a 2010, registradas no Instituto Médico Legal (IML) - São Luís	G
133	Perfil Epidemiológico dos pacientes soropositivos cadastrados no programa municipal de DST/HIV/AIDS de Imperatriz-MA	G
134	Perfil clínico epidemiológico dos casos de tuberculose pulmonar no município de Porção de Pedras (MA) entre os anos de 2001 e 2010	G
135	Perfil sócio demográfico das gestantes de baixo risco atendidas no Hospital regional Materno Infantil	G
136	Planejamento Familiar: conhecimento e prática das mulheres atendidas numa unidade básica de saúde.	P



137	Polyomavirus BK associado à nefropatia em pacientes transplantados renais	G
138	Práticas de saúde sobre DST/AIDS realizadas por adolescentes de uma escola em uma comunidade periférica de São Luís-MA	G
139	Prevalência da coinfeção TB/HIV na regional de saúde do Tocantins (2001-2010)	G
140	Prevalência da disfunção erétil em portadores de hipertensão arterial inscritos no programa hiperdia de uma unidade de saúde de São Luís-MA-Brasil	M
141	Prevalência da infecção pelo Papilomavírus Humano (HPV) em adolescentes masculinos de escolas públicas de São Luis do Maranhão: Fatores de risco e aceitabilidade da vacina	P
142	Prevalência de Corrimento Vaginal Causado por Vaginose Bacteriana em Gestantes Atendidas no Cento de Saúde da Vila Embratel em São Luís-Ma	G
143	Prevalência de HAS na população idosa do Bairro Buriti cadastrados na equipe Saúde da Família.	G
144	Prevalência de Hepatite B, C e D no município de Urbano Santos, Humberto de Campos e da Região do Baixo Munim, Maranhão, Brasil	P
145	Prevalência de Osteoporose e fatores de risco associados em mulheres atendidas em consultório de reumatologia na cidade de São Luís	P
146	Prevalência de sorologia positiva para HIV no centro de testagem e aconselhamento de Açailândia-MA	G
147	Prevalência de vulvovaginites em mulheres atendidas no Centro de SAÚDE Bezerra de Menezes - São Luís/MA	G
148	Prevalência e Fatores à anemia em gestantes atendidas em uma maternidade pública no município de Imperatriz-MA	G
149	Prevalência e fatores associados à infecção latente por <i>mycobacterium tuberculosis</i> em indivíduos soropositivos para o vírus da imunodeficiência humana (HIV)	M
150	Prevenção de câncer de colo uterino: perfil clínico epidemiológico de mulheres atendidas em Unidade Básica de Saúde.	P
151	Processamento de artigos hospitalares nas Unidades Básicas de Saúde	G
152	Projeto Gera Vida - Pesquisa Multicêntrica sobre doença Periodontal em Gestantes e Prematuridade/Baixo Peso ao Nascer	MT
153	Qualidade de vida das equipes de saúde da família de uma unidade básica em São Luís-MA	G
154	Qualidade de vida de enfermeiros de centro cirúrgico de um hospital de urgência e emergência	E
155	Qualidade de vida e capacidade funcional na terceira idade	G
156	Qualidade de vida em idosas praticantes de exercícios resistidos em academias e em idosas inseridas em programas de exercícios físicos da cidade de São Luis (MA)	M
157	Quando a gravidez chega cedo: um estudo das implicações no processo de gestação para as adolescentes inseridas no Núcleo de Atenção a Saúde do Adolescente-NASA	G
158	Rabdomiólise secundária a hipopotassemia severa: Apresentação de um caso de gestante em tratamento de Leishmaniose Tegumentar Americana (LTA) com Anfotericina B.	G
159	Redução da carga microbiana da pele utilizando três métodos de degermação das mãos: fricção com escova, fricção com esponja e fricção sem artefatos	G
160	Relação do uso de chupetas e bicos de mamadeiras com ocorrência de más-oclusões na dentição decídua	D
161	Relação entre o uso da vitamina A e o ganho ponderal em crianças menores de dois anos	G
162	Relações sociais e familiares como fator para a qualidade de vida de idosos asilados	G
163	Restrição de crescimento intra-uterino: importância da anamnese e exame físico da enfermagem durante o ciclo gravídico em unidades básicas de saúde do município de São Luís no ano de 2011	G

164	Revelação do Diagnóstico de Síndrome de Down às mães: desafio aos profissionais de saúde	G
165	Riscos cardiovasculares em trabalhadores de uma siderúrgica em Açailândia-Ma	G
166	Saberes dos agentes comunitários de saúde do município de Cururupu-MA no controle da dengue	E
167	Sífilis Congênita em maternidades públicas em São Luís, MA	P
168	Significado do diagnóstico de soropositividade para o HIV: compreensões de usuários do serviço de atendimento especializado de Imperatriz-MA	G
169	Síndrome da Artéria Mesentérica Superior após cirurgia estética: relato de caso	G
170	Síndrome de Burnout em bombeiros do grupamento de emergência médica.	G
171	Síndrome de Prune Belly: relato de quatro casos e revisão de literatura	G
172	Situação difícil em dor oncológica: dor do tipo <i>BREAKTHROUGH</i>	P
173	Teste Rápido para Diagnóstico de Anemia: Validação Clínica em Unidade de Atendimento em Saúde	G
174	Transporte Intrahospitalar do Paciente Crítico	E
175	Transtornos mentais como fator de risco associado às condições de vulnerabilidade para o autocuidado da saúde sexual e reprodutiva em mulheres	M
176	Tratamento tópico da dor neuropática de origem diabética - Estudo comparativo - versão final de 17 de setembro de 2010	MT
177	Tuberculose Peritoneal: relato de caso	G
178	Tumor desmóide de parede abdominal em criança: relato de caso	G
179	Uma nova abordagem à desnutrição infantil: avaliação dos fatores determinantes na alteração nutricional em crianças menores de cinco anos	G
180	Utilização de mídia móvel no controle da asma	P
181	Violência praticada contra a mulher por parceiro íntimo: revisão da redação dos itens para validação de instrumento.	G
182	Vulnerabilidade de adolescentes escolares às DST/HIV em Imperatriz-MA	G
183	Vulnerabilidades no viver de mulheres negras ao HIV/AIDS: compreensões da enfermagem	G

Eventos como: Palestras, Cursos, Defesas de TCC, Dissertações, Teses, Reuniões e Seminários científicos envolveram 5.473 participantes no Hospital Universitário. Foram eles:

- ✓ Plano de ação: intensificação das ações ao combate a dengue no município
- ✓ Eixo específico: terapias interativas complementares
- ✓ Palestra sobre valvopatia mitral
- ✓ Apresentação de TCC do curso de engenharia: Esterilização a baixa temperatura em materiais termossensíveis
- ✓ Sistematização de enfermagem
- ✓ Odontologia: fisiologia do respirador bucal
- ✓ COREMU: ética bioética
- ✓ Palestra sobre sistematização da assistência de enfermagem
- ✓ Residência multiprofissional: gestão do SUS
- ✓ Sessão clínica de cardiologia
- ✓ Curso: proteção radiológica

- ✓ Aula sobre ergometria
- ✓ Reunião científica sobre dengue
- ✓ UNASUS /curso de especialização em Saúde da Família
- ✓ Aula de cardiologia epidemiologia
- ✓ Aula inaugural do curso de gestão em saúde
- ✓ III Seminário da residência de enfermagem do HUUFMA
- ✓ Roda de conversa: processo de trabalho
- ✓ Palestra: Doença infecciosa e patologia
- ✓ Gestão em saúde
- ✓ Palestra sobre sistematização da assistência de enfermagem
- ✓ Técnicas assépticas no tratamento de feridas
- ✓ HAS no idoso
- ✓ Palestra: Influenza H1N1
- ✓ Treinamento do programa ATO
- ✓ Oficina: saúde do adulto e do idoso
- ✓ Imunização de adultos
- ✓ Palestra sobre Fonoaudiologia
- ✓ Tese: Centro obstétrico: análise da estrutura física-funcional
- ✓ Palestra: Imunização de indivíduos HIV+
- ✓ Palestra sobre Ortopedia: TVP
- ✓ Curso sobre coleta H1N1
- ✓ Aula: Aneurisma educação de aorta
- ✓ RSM: ética e bioética
- ✓ Palestra: Tuberculose
- ✓ Palestra: Hipertensão pulmonar
- ✓ Reunião científica: estomaterapia
- ✓ Curso de capacitação método canguru
- ✓ Encontro de mobilização para campanha de prevenção da hanseníase em contatos
- ✓ Tese: eficácia analítica do valor da cetamina (s+)
- ✓ Tese: eficácia analgésica do uso da cateína (s+) intercalado em P.O. de sitoplasma
- ✓ IX curso de eletrocardiograma do HU
- ✓ Dinter: Mutações no gene mbl2 codificador da letina ligante de manose (mbl): implicações na leishmaniose visceral humana
- ✓ Tese: pupilometria-a influencia do sexo e da ansiedade na dor
- ✓ Encontro sobre a pesquisa multicêntrica sobre IVA
- ✓ Palestra: Aplicação de tecnologias moleculares, imunológicas e de geoprocessamento para caracterização epidemiológica, diagnóstico e monitoramento da hanseníase e área hiperendêmica do Maranhão
- ✓ Cardiopatia na gestação
- ✓ II campanha de prevenção de hanseníase
- ✓ Palestra: Placa montada
- ✓ Defesa de monografia pós-graduação ortopedia
- ✓ Palestra: Leishmaniose tegumentar

- ✓ TCC: Assistência de enfermagem a paciente submetido á tração cutânea e transesquelética
- ✓ Palestra sobre terapia intervencionista
- ✓ Palestra: Ortopedia traumatismo
- ✓ Demonstração do ris e pacs
- ✓ Gestão hospitalar AGHU
- ✓ PEP - cursos modulares de feridas - convatec
- ✓ I Simpósio de prevenção da doença renal crônica (LARE) Inauguração da biblioteca virtual
- ✓ Cardiologia: febre reumática
- ✓ Diretrizes brasileiras de teste ergonômico
- ✓ HAS e obesidade
- ✓ Núcleo hospitalar de epidemiologia. II Treinamento sobre violência
- ✓ Defesa de monografia sobre toxoplasmose
- ✓ Fundamentos para prática de TO Hospitalar
- ✓ Defesa de dissertação de mestrado: Correlações ecocardiograficos da função renal em hipertensos na atenção básica
- ✓ Palestra: Biossegurança
- ✓ Aula de trombo embolismo pulmonar
- ✓ Dor oncológica: cuidados de enfermeiros
- ✓ Palestra: Veco - tecnológicos, técnicos e soluções para o controle da contaminação
- ✓ I jornada científica de citologia clínica do Maranhão
- ✓ Reunião clínica: ventilação mecânica
- ✓ II Simpósio de cardiologia e cirurgia cardíaca do HUUFMA
- ✓ Palestra: Política da qualidade
- ✓ Palestra: Eixo transversal adulto e idoso
- ✓ HAS - ativação do SNA
- ✓ HAS e a função endotelial
- ✓ Palestra: Atenção farmacêutica
- ✓ Palestra: HAS, alterações vasculares estruturais
- ✓ Palestra sobre doenças transmissíveis hanseníase e leptospirose
- ✓ HAS secundária
- ✓ Seminários de psicologia
- ✓ SRAA intra-renal e hipertensão secundária
- ✓ Risco vascular para doença renal crônica
- ✓ Palestra: Síndrome do imobilismo: discutido decúbito
- ✓ Palestra: Hepatopatia alcoólica
- ✓ Ortopedia: semiologia radiológica - ossos
- ✓ Palestra sobre a importância da fisioterapia na esclerose múltipla
- ✓ Sedação e analgesia em UTI
- ✓ Patologia bucal
- ✓ Palestra sobre fonoaudiologia
- ✓ Palestra sobre risco cirúrgico

- ✓ Palestra sobre o processo de doação no transplante
- ✓ Palestra de tumor ovariano em cirurgia geral
- ✓ TCC: validação do reprocessamento de catéteres cardíacos:
- ✓ Palestra: Gestão e qualidade
- ✓ Palestra: Patologia bucal
- ✓ Palestra: Ética e bioética
- ✓ TCC: Engenharia clínica: sua importância na elaboração de um projeto arquitetônico de estabelecimento assistencial de saúde
- ✓ Palestra: Reanimação cardíaca cerebral
- ✓ Palestra: Farmacologia clínica
- ✓ Palestra sobre cardiologia" miocárdios
- ✓ Seminário de psicologia
- ✓ Palestra: O cuidar do adulto com doenças transmissíveis
- ✓ I curso de introdução a cirurgia cardiovascular
- ✓ TCC: radiologia digital: aspectos econômico, ético e ambiental
- ✓ Palestra: Qualidade de vida
- ✓ Parâmetro para aquisição de equipamentos médicos - hospitalares através da licitação
- ✓ Reunião com os alunos de enfermagem
- ✓ Palestra: Cuidados de enfermagem com drenos, tubos e cateter
- ✓ Palestra de eixo específico terapia ocupacional
- ✓ Palestra: Impacto da DC periodontal no nível de HEP
- ✓ Palestra: Epidemiologia das hepatites virais
- ✓ Reunião clínica ortopédica - tumores ósseos
- ✓ Treinamento: prevenção e controle de infecção hospitalar
- ✓ Palestra: Uso racional de antimicrobianos
- ✓ Palestra sobre infecção hospitalar
- ✓ Palestra: Segurança elétrica em EAS
- ✓ TCC: Controle patrimonial em estabelecimento assistencial de saúde via identificação por rádio frequência
- ✓ Educação continuada - fratura colo e fêmur
- ✓ Palestra de cardiologia - reabilitação cardiopulmonar metabólica
- ✓ Palestra sobre fisioterapia oral
- ✓ Palestra: Medicina periodontal
- ✓ Curso de capacitação em dor e hanseníase
- ✓ Educação continuada: sepsis critérios e atendimentos inicial (pacote)
- ✓ Educação permanente: Serviço de neurocirurgia e traumatologia huupd
- ✓ Curso de neuroendoscopia
- ✓ Uso racional de medicamento
- ✓ Palestra: Risco cardiovascular um paciente hipertensos
- ✓ Palestra: Farmacologia clínica
- ✓ I Fórum de extensão de saúde
- ✓ Palestra: Farmacologia

- ✓ II curso de introdução á cirurgia cardiovascular
- ✓ Palestra assistência farmacêutica
- ✓ Palestra: Diretriz de cardiooncologia
- ✓ Educação continuada: protocolo de fonoaudiologia
- ✓ Plano de ação: intensificação ações ao combate a dengue no município de Itapecurumirin - MA
- ✓ II curso de introdução a cirurgia cardiovascular
- ✓ I oficina sobre curriculum lates
- ✓ Educação continuada: exames de imagem
- ✓ Reunião residentes da multiprofissional
- ✓ ABEM: curso de consulta de enfermagem pediátrica
- ✓ Palestra: Delirium
- ✓ Palestra: Ventilação mecânica
- ✓ Curso de capacitação em dor e hanseníase
- ✓ Palestra: Análise do marcador troponina t na unidade de terapia intensiva
- ✓ Palestra sobre neuro-ortopedia
- ✓ Educação continuada - UTI geral: protocolo de nutrição
- ✓ Curso de atualização em AVC
- ✓ Palestra: Exame físico ortopédico em crânio, pé torto congênito
- ✓ Palestra: Atualização de notificação com AIDS em menores de 13 anos
- ✓ Influenza e dissecação de aorta
- ✓ Trauma raquimedular e tumores medulares
- ✓ Palestra: benefícios previdências e assistências
- ✓ Educação continuada: doação de órgão e tecido
- ✓ Educação permanente: aneurisma e imagens
- ✓ II curso de capacitação nacional do doador (lahema)
- ✓ Reunião da diretoria de enfermagem
- ✓ Gestão de qualidade no centro cirúrgico: aspectos relacionados á assistência de enfermagem
- ✓ Educação permanente: escoliose e artrose
- ✓ Palestra: Semiologia respiratória
- ✓ Palestra: Pós operatório de cirurgia de joelho
- ✓ I oficina comunicando más notícias



Abertura do Curso de Especialização em gestão em Saúde



Aula presencial de Capacitação em gestão



Conclusão do Curso de Especialização em Engenharia Clínica



Feira de Ciência e Tecnologia

6 METAS REALIZADAS EM ASSISTÊNCIA À SAÚDE

QUADRO 7 - Procedimentos assistenciais

ATENDIMENTO	2010	2011
Atendimentos Emergência	225.233	96.186
Consultas	473.942	506.240
SADT	663.384	688.480
Internações	15.653	19.504
Partos	3.737	4.525
Transplantes	102	181
Total	1.382.051	1.322.140

Assistência Social em Números

QUADRO 8 - Número de ações assistenciais por unidade, em 2011

Ações Assistenciais do Serviço Social	UPD	UMI	TOTAL	
Entrevistas	3.651	6.541	10.192	
Atendimentos Individuais	19.874	26.658	46.532	
Atividades Grupais (palestras)	35	24	59	
Visitas	Domiciliares	17	89	106
	Institucionais	03	06	09
Solicitação de transporte	47	123	170	
Liberação de Refeição	856	714	1.570	
Indicação de Auxílio Funeral	01	24	31	
Propostas de Concessão	Órteses e Próteses	120	40	160
	Dispositivos coletores	216	—	216
TOTAL	24.820	34.219	59.039	

QUADRO 9 - Número de estagiárias do curso de serviço social da UFMA, por unidade em 2011

Semestre	Unidade		TOTAL
	UMI	UPD	
Primeiro	04	01	05
Segundo	02	02	04
TOTAL	06	03	09

QUADRO 10 - Número de residentes em serviço social por área de concentração em 2011

ÁREAS DE CONCENTRAÇÃO	Nº DE RESIDENTES		
	R1	R2	Total
Atenção Cardiovascular	01	-	01
Atenção em Saúde do Adulto e do Idoso	01	-	01
Atenção em Saúde da Mulher	02	-	02
Promoção da Saúde Renal	-	02	02
TOTAL	04	02	06

QUADRO 11 - Número de eventos frequentados e participações dos profissionais

UNIDADE	CURSOS OU EVENTOS FREQUENTADOS	PARTICIPAÇÕES DOS PROFISSIONAIS
UPD	12	37
UMI	12	37
UPD e UMI	05	-
TOTAL	29	74

Realizações

1. VII Jornada Científica do Hospital Universitário da UFMA.
2. V Seminário de Serviço Social do HUUFMA (29 participantes).
3. Capacitação em Benefícios Previdenciários e Assistenciais (34 participantes)
4. Simpósio de Prevenção de Doença Renal.

Publicização das atividades em Palestras proferidas

Evento: Simpósio de Prevenção das Doenças Renais do HUUFMA.
Data: 10 e 11/03/2011.

1. Palestra: "Abordagem do Serviço Social na DRC"

Evento: III Simpósio sobre Transplantes de Órgãos e Tecidos do Maranhão.

Data: 03/06/2011

2. Palestra: “Doação de Órgãos para Transplante – perspectivas de melhorias – visão das clínicas de diálise”.

Evento: II Simpósio de Cardiologia e Cirurgia Cardíaca do HUUFMA.

Data: 16 e 17/06/2011

3. Palestra: “O papel do Serviço Social no acompanhamento de pacientes submetidos à cirurgia cardíaca”.

Eventos: Seminário de Inserção de Alunas ao Estágio Obrigatório em Serviço Social

Data: Abril e Setembro/2011

4. Palestra: “Estrutura e funcionamento da Divisão de Serviço Social no Hospital Universitário da UFMA”.

Trabalhos Apresentados

Evento: Semana Nacional de Ciência e Tecnologia

1. Pôster: Serviço Social na Residência Multiprofissional do HUUFMA.

Evento: V Seminário de Serviço Social no HUUFMA

2. Pôster: “Estratégias para a efetivação da doação de órgãos e tecidos na CNCDO-MA”.

Evento: XII Congresso Brasileiro de Transplantes

3. Comunicação oral: “Atendimento interdisciplinar em ambulatório de pré-transplante renal: uma experiência”.
4. Pôster: “Temor da perda do enxerto renal como fonte de ansiedade e diminuição da qualidade de vida do transplantado renal”.

Evento: 9ª Conferência sobre Prevenção da Doença Renal em Populações Desfavorecidas na América do Sul e no Caribe / 7º Encontro Brasileiro de Prevenção da DRC.

5. Pôster: “Percepção da qualidade de vida de pessoas com doença renal crônica a partir do adoecimento”.
6. Pôster: “Experiência do Serviço Social em Sala de Espera no Centro de Prevenção de Doenças Renais.
7. Pôster: “Inserção do Assistente Social no Centro de Prevenção de Doenças Renais de um Hospital Universitário”.

Participação em projetos de pesquisa

1. Aspectos da qualidade de vida de usuários com estomas intestinais atendidos em um hospital universitário de São Luís - MA.
2. Análise dos pacientes atendidos no Programa de Assistência ao Estomizado do Serviço de Coloproctologia do Hospital Universitário da Unidade Presidente Dutra em São Luís - MA.



Ação Social durante a 9ª Conferência sobre Prevenção da Doença Renal em Populações Desfavorecidas na América do Sul e no Caribe / 7º Encontro Brasileiro de Prevenção da DRC.



II Simpósio de Cardiologia e Cirurgia Cardíaca do HUUFMA.



VII Jornada Científica do Hospital Universitário da UFMA



V Seminário de Serviço Social do HUUFMA



Dia do Assistente Social

QUADRO 12 - Número de vagas para estagiários de SS

ANO	UNIDADE		TOTAL
	UMI	UPD	
2008	10	04	14
2009	08	03	11
2010	06	03	09
2011	06	03	09
TOTAL	30	13	43

QUADRO 13 - Número de ações assistenciais no HUUFMA

AÇÕES ASSISTENCIAIS	2008	2009	2010	2011
Entrevistas	10.398	12.662	10.666	10.192
Atendimentos Individuais	53.032	47.869	44.744	46.532
Atividades Grupais (palestras)	181	86	36	59

Visitas	Domiciliares	88	140	92	106
	Constitucionais	38	10	07	09
Concessão de Transporte		278	181	170	170
Liberação de Refeição		1.448	1.484	1.458	1.570
Indicação de Auxílio Funeral		47	35	35	31
Propostas de Concessão	Órteses e Próteses	102	140	188	160
	Dispositivos Coletores	132	161	225	216
TOTAL		65.738	62.768	57.621	59.039

QUADRO 14 - Quantitativo anual de usuários (crianças e adolescentes) em situação de violência sexual atendidos pelo serviço social da UMI

ANO	USUÁRIOS		TOTAL
	Crianças	Adolescentes	
2005	30	17	47
2006	50	24	74
2007	43	34	77
2008	45	29	74
2009	45	39	84
2010	82	60	142
2011	64	50	124
TOTAL	295	203	498

FONTE: Livros de registros do S. Social - Ambulatório / UMI

Nota: Crianças – usuários com idade menor ou igual a 12 anos de idade. Adolescentes – usuários com idade menor ou igual a 17 anos.

QUADRO 15 - Evidências de capacitação pela equipe da DSS

ANO	NÚMERO DE EVENTOS FREQUENTADOS	NÚMERO DE PARTICIPAÇÕES DOS PROFISSIONAIS
2008	43	104
2009	21	50
2010	31	46
2011	29	74

QUADRO 16 - Quadro resumo das metas quantitativas realizadas

ATIVIDADE	META QUANTITATIVA ^a	AÇÕES PREVISTAS
Entrevistas	10.320	Ações desenvolvidas pelos assistentes sociais nos setores, conforme Instruções de Trabalho e documentação específica
Atendimentos Individuais	45.456	

Assistência	Atividades Grupais (palestras)	40 ^b	desta Divisão.
	Visitas Domiciliares e/ou Institucionais	95	
	Solicitação de transporte	160	
	Liberação de Refeição	1.510	
	Indicação de Auxílio Funeral	34	
	Propostas de Concessão de:		
	Órteses e Próteses	141	
	<i>Dispositivos coletores</i>	207	
Ensino	Estágio do Curso de S. Social /UFMA	Nove estagiários	<ul style="list-style-type: none"> ✓ Inserção/Seminário de Ambientação ✓ Supervisão sistemática diária ✓ Avaliações bimestrais.
	Residência Integrada Multiprofissional em Saúde	Sete residentes	<ul style="list-style-type: none"> ✓ Inserção ✓ Aulas ✓ Treinamento em Serviço ✓ Reuniões
Pesquisa	Projetos: dois		<ul style="list-style-type: none"> ✓ Elaboração, aprovação junto à COMIC/CEP. ✓ Operacionalização ✓ Publicação
Capacitação	Participação em dois eventos (cada servidor).		<ul style="list-style-type: none"> ✓ Liberação do servidor ✓ Oficialização junto ao DRH
	VI Seminário de Serviço Social do HUUFMA.		<ul style="list-style-type: none"> ✓ Planejamento. ✓ Operacionalização
Gestão	Continuidade ao projeto de Informatização do S. Social em dois setores (NASA e Ambulatório de <i>Follow-up</i> / Neonatologia).		<ul style="list-style-type: none"> ✓ Elaboração de roteiro de entrevista específico ✓ Estruturação do Programa respectivo ✓ Treinamento da equipe ✓ Acompanhamento e Supervisão da operacionalização do programa

Notas: ^a Metodologia para quantificação das atividades assistenciais: média janeiro/2010 a setembro/2011, multiplicada por 12. ^b Estimativa a menor devido ao trabalho iniciado somente em agosto/2011 no Centro de Prevenção de Doenças Renais.

Serviço Social informatizado

De acordo com o Projeto “A Construção da Política de Informação e Informática em Saúde do SUS” (Ministério da Saúde, 2003), é necessário avançar no uso da informática para melhoria da produtividade e qualidade em saúde. A informação e informática em saúde devem apoiar a prática profissional, oportunizando a realização de consultas e relatórios sobre as informações produzidas.

Com essa perspectiva, efetivou-se a implantação de um Cadastro Informatizado da Divisão de Serviço Social no HUUFMA, que compreende um programa computacional específico, elaborado em parceria com o Núcleo de Informática do HU, cujo foco é a “ficha de entrevista do Serviço Social”. Esta contempla dados de identificação, socioeconômicos, demográficos, familiares, previdenciários, ambientais e de estilo de

vida dos usuários atendidos. O programa inclui também informações como diagnóstico, histórico de internações e outros, compondo um banco de dados relevante. Apresenta os seguintes objetivos:

- ❖ Uniformizar os indicadores de saúde (sociais, econômicos, demográficos e ambientais) coletados junto aos usuários, nos setores onde o assistente social está inserido.
- ❖ Conferir maior cientificidade ao trabalho do assistente social, além de agilidade aos registros, possibilitando a este mais tempo para o atendimento aos usuários
- ❖ Gerar informações e estatísticas consistentes que possam melhor subsidiar as ações socioeducativas e assistenciais do Serviço Social. Além de, eventualmente, fundamentar a ampliação de políticas públicas direcionadas aos usuários.
- ❖ Estruturar um banco de dados, com informações relevantes para assistência, pesquisas e gestão.
- ❖ Facilitar a emissão de cópia da ficha do Serviço Social, entregue aos usuários, para a obtenção de benefícios previdenciários.

QUADRO 17 - Número de usuários cadastrados no banco de dados informatizado do serviço social do HUUFMA

Serviço	NÚMERO DE USUÁRIOS CADASTRADOS				
	2008	2009	2010	2011	TOTAL
Transplante Cardíaco	7	1	2	5	15
Cardiologia	320	90	271	433	1114
Clínica Cirúrgica	47	166	121	549	883
Clínica Médica	436	568	407	560	1971
Nefrologia / Transplante Renal	263	208	358	969	1798
Programa da Obesidade	32	49	31	23	135
Pediatria	---	---	103	52	155
Ginecologia/Obstetrícia*	---	---	---	---	---
Total	1.105	1.082	1.293	2.591	6071

*Em construção

Serviço Social no Centro de Parto-Centro Obstétrico/Núcleo de Apoio aos Casais Grávidos.

A inserção do Serviço Social no Centro de Parto, com uma profissional específica para o Setor, ocorreu em maio de 2008.

O trabalho desenvolvido busca identificar demandas assistenciais pertinentes à profissão, assim como a resolução destas. As condutas têm, também, um caráter socioeducativo e de mediação para acesso aos seus direitos. Destacam-se dentre estas: o acolhimento, a orientação aos familiares (e/ou pessoas de referência) das usuárias admitidas no Setor, para que acompanhem as parturientes durante o trabalho de parto e parto. Considera-se que o acompanhante ativo e bem informado tem condições de oferecer um bom suporte físico e emocional à parturiente durante toda a evolução do

trabalho de parto e nascimento, independente do seu nível socioeconômico e cultural, desde que seja indicado pela usuária, por ter um vínculo com esta.

A intervenção tem-se pautado em atitudes e posicionamentos sustentados na ética e no compromisso com a competência técnica e política, tendo como foco as usuárias e seus acompanhantes em suas múltiplas dimensões.

Número de usuárias atendidas em 2011: 2.238

Número de acompanhantes atendidos em 2011: 656

FARMÁCIA

O Hospital Universitário da Universidade Federal do Maranhão - HUUFMA possui duas farmácias, sendo uma localizada na Unidade Presidente Dutra e outra na Unidade Materno Infantil, além da farmácia satélite no Centro Cirúrgico na Unidade Presidente Dutra. As atividades de assistência, ensino e pesquisa são desenvolvidas pelos farmacêuticos, estudantes, residentes e atendentes de farmácia.

Os serviços oferecidos são:

Seleção e Padronização dos medicamentos e correlatos: realizada através de uma solicitação (em formulário próprio) feita pelo prescritor ou chefe de serviço e avaliada pela comissão de farmácia e terapêutica e pelo núcleo de avaliação de tecnologias em saúde e aprovação da Direção Geral;

Aquisição de medicamento: responsável pela programação de compras de medicamentos e determinados produtos para a saúde em qualidade e quantidade suficientes para atendimento de todas as unidades de internação e pelo parecer técnico nos processos de compras;

Armazenamento de medicamentos: Responsável pela guarda e controle de estoque dos medicamentos;

Distribuição de medicamentos para pacientes internados: O sistema de distribuição é individualizado para 24 horas. Os medicamentos são encaminhados por paciente, conforme prescrição médica e após revisão do farmacêutico.;

Preparo de Nutrição Parenteral: desenvolvido na Farmácia da Unidade Materno Infantil segue os padrões normativos e o preparo é realizado por farmacêuticos devidamente treinados, conforme descrito nos procedimentos operacionais em vigor. A média de manipulação é de aproximadamente 288/mês;

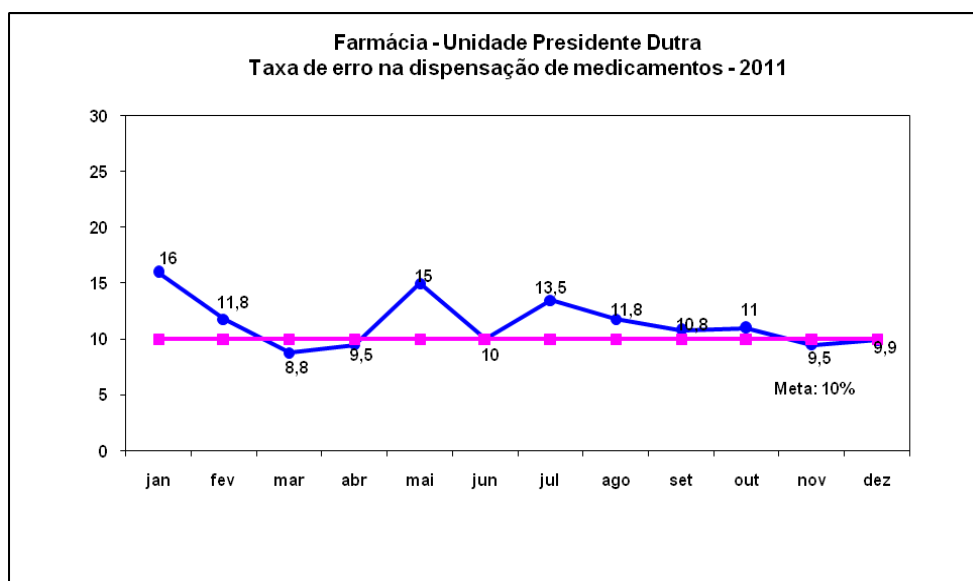
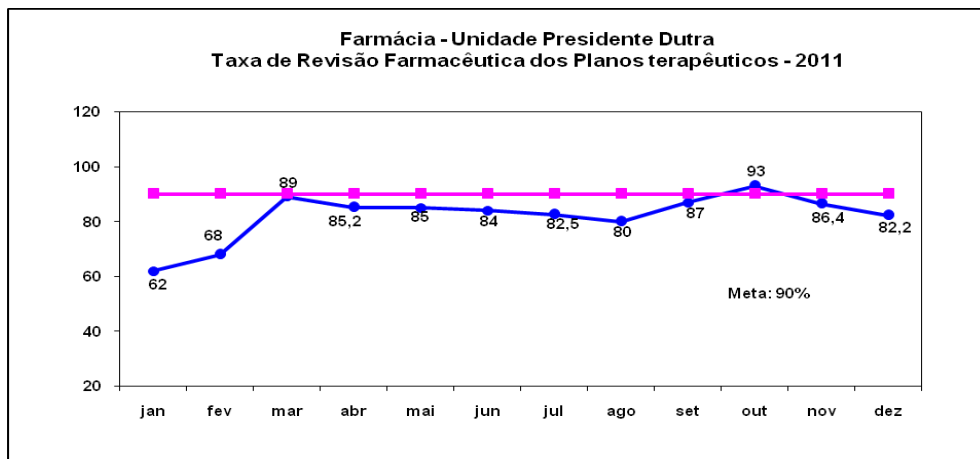
Ensino acadêmico e profissional: campo de estágio para estudantes do curso de graduação de Farmácia da UFMA. As atividades de formação de recursos humanos também são ampliadas para Residentes de Farmácia e funcionários da Instituição;

Farmácia Ambulatorial: realiza a dispensação de medicamentos essenciais, de forma racional e sob a supervisão do farmacêutico;

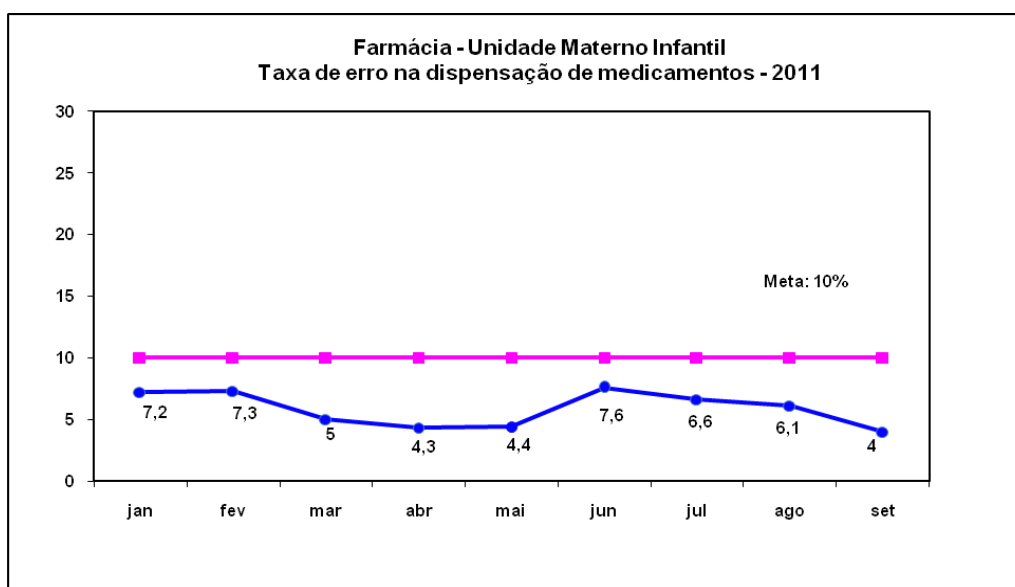
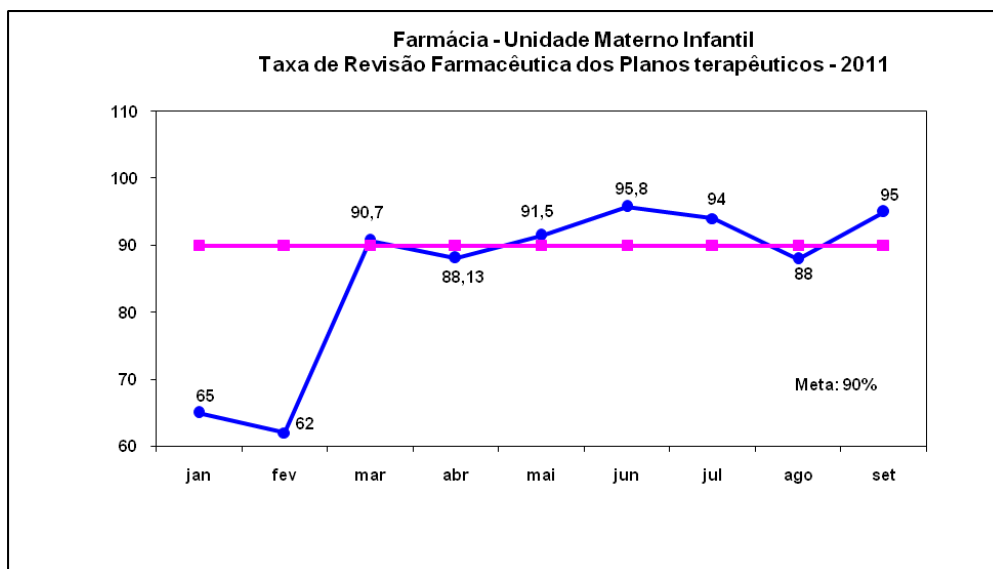
Atenção Farmacêutica: serviço na qual o farmacêutico orienta o paciente para que ele alcance os melhores resultados quanto a terapia medicamentosa adotada;

Gestão da Qualidade: As Farmácias Hospitalares das Unidades Presidente Dutra e Materno Infantil realizam suas atividades utilizando os requisitos estabelecidos pela Norma Brasileira NBR ISO 9001:2008. A farmácia hoje, está desenvolvendo o processo da qualidade em sua plenitude e caminha, buscando novos desafios, para a certificação da Organização Nacional de Acreditação – ONA.

Farmácia - Unidade Presidente Dutra



Farmácia - Unidade Materno Infantil



Série histórica de Dados (2009 a 2011)

QUADRO 18 – Dados quantitativos da Farmácia da Unidade Presidente Dutra

DESCRIÇÃO	2010	2011
Atendimentos realizados pela CAF	6.388	7.528
Planos terapêuticos atendidos	68.385	70.016
Nutrição Parenteral Manipuladas	1.620	1.800
Atendimento Farmacêutico aos pacientes	00	55



candidatos a transplante cardíaco		
Unidades de medicamentos consumidas	1.386.898	1.412.553
Custo com medicamentos consumidos (R\$)	na	2.494.825,83
Unidades de medicamentos em estoque na CAF (jan/2012)	na	705.798

na = não avaliado

QUADRO 19 – Dados quantitativos da Farmácia da Unidade Materno Infantil

Descrição	2010	2011
Planos terapêuticos atendidos	60.561	67.240
Nutrição Parenteral Manipuladas	2.250	2.880
Prescrições atendidas da Farmácia Básica	30.679	37.127
Prescrições atendidas de pacientes HIV positivos	752	560
Prescrições atendidas Talidomida	78	50
Atendimento Farmacêutico às crianças e gestantes HIV +	107	279
Unidades de medicamentos consumidas	823.106	800.465
Custo com medicamentos consumidos (R\$)	na	652.889,14

na = não avaliado

- ✓ A Equipe de Farmacêuticos e Residentes da Divisão de Farmácia, neste ano de 2011, apresentou em eventos científicos 29 trabalhos; sendo 09 no VIII Congresso Brasileiro de Farmácia Hospitalar e 20 na VII Jornada Científica HUUFMA.
- ✓ Reforma da Farmácia Concluída– Unidade Presidente Dutra
- ✓ Aquisição de equipamentos que irão possibilitar o fracionamento automatizado, a identificação por códigos de barras e a rastreabilidade dos medicamentos.
- ✓ Capacitação da equipe: 01 farmacêutico concluiu Mestrado, 02 concluíram especialização.
- ✓ Realização do **Seminário de Atualização em Terapia de Suporte Nutricional**, onde contou com a participação de mais 100 profissionais da saúde, incluindo farmacêuticos, nutricionistas, enfermeiros, médicos e estudantes.
- ✓ Conclusão da obra da sala da Atenção Farmacêutica –Farmácia UMI

Farmácia - Unidade Presidente Dutra (após reforma)



Bins de medicamentos na Distribuição

Visão Geral da Distribuição Medicamentos



Equipe

Equipe

Farmácia - Unidade Materno Infantil



Guichê de atendimento na Distribuição



Bins de medicamentos na Distribuição



Estoque de medicamentos



Estoque de Soluções



Equipe técnica



Equipe Técnica