

HOSPITAL DAS CLÍNICAS PROF. ROMERO MARQUES - UFPE

Relatório Gestão 2024

Avançando ano a ano rumo aos objetivos!

45 anos



Relatório de Gestão 2024

Este relatório visa prestar contas à sociedade sobre as atividades desenvolvidas pelo Hospital das Clínicas Professor Romero Marques da Universidade Federal de Pernambuco (HC-UFPE) ao longo do exercício de 2024, alinhando-se aos princípios da administração pública, da governança institucional e aos padrões internacionais de sustentabilidade.



Mensagem do Superintendente

Prezados colaboradores, pacientes, familiares, parceiros e comunidade em geral,

É com sentimento de responsabilidade, compromisso e gratidão que apresento o Relatório de Gestão 2024. Este documento traduz, de modo transparente e organizado, os esforços conjuntos, os resultados alcançados e os desafios que ainda nos inspiram a buscar sempre a excelência no cuidado com a saúde pública.

Durante este ciclo, reafirmamos nosso compromisso com um atendimento humanizado, pautado em princípios de ética, respeito e dignidade. Investimos em capacitação, modernização de processos e aprimoramento da infraestrutura para garantir que cada paciente receba não apenas cuidado técnico, mas acolhimento integral. Essa dedicação reflete nosso propósito maior: ofertar saúde com qualidade e segurança.

Entendemos que gerir um hospital público requer mais do que eficiência — demanda responsabilidade social, transparência e prestação de contas à sociedade. Por isso, este relatório traz indicadores e projetos realizados. Queremos mostrar que os recursos públicos são administrados com zelo, responsabilidade e foco no bem-estar coletivo.

Nada disso seria possível sem a dedicação incansável de toda a equipe: profissionais de saúde, administrativos, apoio, docentes, estudantes, voluntários. O esforço de cada um foi fundamental para que pudéssemos manter — e em muitos casos ampliar — o nível de excelência e compaixão no atendimento. Agradeço também aos pacientes, familiares e à comunidade pela confiança depositada em nós, e aos órgãos governamentais, instituições parceiras e colaboradores externos, pela cooperação constante.

Sabemos que os desafios são grandes — demanda crescente, inovações tecnológicas, exigências sanitárias —, e que a saúde está em constante evolução. Por isso, renovamos nosso compromisso de continuar investindo em infraestrutura, tecnologia, pesquisa e formação de profissionais. Queremos fortalecer ainda mais a capacidade de resposta do HC-UFPE e ampliar o acesso de quem precisa, com qualidade, dignidade e respeito.

Convido toda a comunidade a conhecer os resultados e os processos registrados neste relatório. Que ele represente não apenas uma prestação de contas, mas também um compromisso renovado com a vida, com a saúde pública e com cada indivíduo que passa por nossos corredores.

Com apreço e determinação,

Filipe Carrilho

Superintendente HC-UFPE | Ebserh



HOSPITAL DAS CLÍNICAS

Professor Romero Marques

Hospital das Clínicas Professor Romero Marques HC-UFPE

O Hospital das Clínicas, inaugurado em 14 de setembro de 1979, é órgão complementar da Universidade Federal de Pernambuco (UFPE) e atua nas áreas de ensino, pesquisa, inovação, extensão e assistência. Em 11 de dezembro de 2013, a UFPE assinou contrato com a Empresa Brasileira de Serviços Hospitalares (Ebserh), e, desde então, o HC passou a integrar a Rede Ebserh de hospitais universitários.

No ensino, atende a cursos de graduação e de pós graduação *stricto sensu* (mestrado e doutorado) ligados à UFPE. Oferta 53 programas de residência, sendo 45 de residência médica, cinco de residência em enfermagem, um residência em nutrição e dois em residência multiprofissional. Recebe ainda alunos do ensino técnico, oferecendo suas instalações como campo de prática na formação de estudantes e profissionais.

Na pesquisa, prima pelo desenvolvimento de novos conhecimentos e na inovação em saúde. Na extensão sua atuação se dá por meio de projetos comunitários que aproximam o hospital da sociedade.



Hospital das Clínicas Professor Romero Marques HC-UFPE

Como hospital universitário, as atividades assistenciais são indispensáveis e contribuem de modo fundamental para a sua missão institucional. A atuação do HC na assistência ocorre pela sua participação na rede estadual de saúde por meio do contrato com a Secretaria Estadual de Saúde (SES) de Pernambuco firmado desde 2004.

Inserido no Sistema Único de Saúde (SUS), atua como referência terciária e quaternária atendendo a todos os segmentos da população do Estado de Pernambuco e das Regiões Norte e Nordeste nas mais diversas modalidades e especialidades, contando com 33 habilitações na Atenção Especializada do SUS de média e de alta complexidades em saúde.

Oferece cuidado integral aos seus usuários ao disponibilizar diagnóstico, tratamento, reabilitação, redução de danos e manutenção da saúde, prestando serviços ambulatoriais, de internação hospitalar, cirúrgicos, de atendimento ao paciente crítico, laboratório de análises clínicas e serviços de imagem.



Hospital das Clínicas Professor Romero Marques HC-UFPE



62mil m²
área construída



10
salas de aula



308
leitos de internação
clínico e cirúrgico



200
consultórios



4
anfiteatros



51
leitos de observação



17
salas de exames e de
procedimentos



1
Centro de Pesquisa
Clínica



25
15 leitos UTI Adulto
10 leitos UTI Neonatal



14
10 salas cirúrgicas geral
4 salas cirúrgicas obstétrica



1
Centro de Simulação
Realística



15
leitos Centro Obstétrico
emergência obstétrica



12
máquinas de hemodiálise



Visão do HC-UFPE

Consolidar-se como hospital de referência na rede Ebserh em assistência de alta complexidade, práticas pedagógicas, pesquisa e inovação, financeiramente sustentável, proporcionando um ambiente inclusivo, participativo e seguro

Propósito da Rede Ebserh

Saúde, ensino, pesquisa e inovação a serviço da vida e do SUS

Visão da Rede Ebserh

Consolidar-se como uma rede de hospitais universitários de excelência para o SUS

Valores da Rede Ebserh

Ética, integridade e transparência

Compromisso com universalidade, integralidade e fortalecimento do SUS

Promoção da equidade, respeito à diversidade e aos direitos humanos

Ensino, pesquisa e inovação comprometidos com as necessidades do país

Valorização do papel social do trabalho em saúde e dos trabalhadores



Filipe Carrilho
Superintendência



Glauber Leitão
Gerente GAS



Claudia Marques
Gerente GEP



Wagner Cordeiro
Gerente GAD

Estrutura Organizacional

A alta governança do HC-UFPE é formada pelo Colegiado Executivo composto pela Superintendência e as Gerências de Atenção à Saúde (GAS), de Ensino e Pesquisa (GEP) e Administrativa (GAD). Composto o time de gestão do hospital existem ainda 7 divisões, 16 setores e 48 unidades, totalizando 75 gestores na estrutura organizacional do hospital.

Para conhecer a distribuição hierárquica do HC, acesse nosso site, clicando [aqui](#).

GOVERNANÇA E RISCOS

Governança e Riscos

A Governança do HC-UFPE é constituída pelo Colegiado Executivo e pelo Setor de Governança e Estratégia, tendo por competência aprimorar a gestão e o controle das ações institucionais para atender aos interesses das partes envolvidas - gestores, funcionários, pacientes, estudantes, pesquisadores, fornecedores, Universidade, Ebserh, Secretaria Estadual de Saúde e sociedade. A atuação da governança acontece pelo estabelecimento de um sistema de regras, práticas e processos que assegura a tomada de decisão estratégica, a sustentabilidade do negócio, a transparência, a equidade, a responsabilidade e a prestação de contas.

Como apoio à governança institucional, o hospital conta ainda com a participação da Auditoria Interna e da Ouvidoria, unidades funcionais diretamente vinculadas à administração da Ebserh.



A Auditoria Interna ajuda o HC realizando avaliações e consultorias independentes, que identificam problemas, sinalizam oportunidades de melhorias nos processos, na gestão de riscos, nos controles e na governança, contribuindo para os objetivos organizacionais.

Já a Ouvidoria contribui para a melhoria dos serviços do hospital sendo viabilizador do controle social. Ela é o canal de comunicação entre o cidadão e a administração do HC, registrando reclamações, denúncias, sugestões e elogios, dados esses que são utilizados para identificar pontos fortes e necessidades de aperfeiçoamento.

Objetivos Estratégicos

- Projeto 1** ● Qualificação e Ampliação da Assistência Oncológica do HC-UFPE
- Projeto 2** ● Criação e Implementação do Programa de Capacitação para a Preceptoría do HC-UFPE/Ebserh
- Projeto 3** ● Melhoria da comunicação e capilarização dos processos para realização de pesquisa, inovação e avaliação de tecnologias em saúde
- Projeto 4** ● Integração das Ações de Responsabilidade Ambiental
- Projeto 5** ● HC Digital
- Projeto 6** ● Aprimorar os Processos de Compras e Contratações do HC-UFPE/Ebserh
- Projeto 7** ● Programa de Educação Continuada e Permanente do HC-UFPE/Ebserh

O planejamento é uma das boas práticas de governança adotada pelo hospital, sendo o instrumento direcionador das ações de gestão com o objetivo de realizar entregas de valor para a sociedade.

Em 2024 o novo Plano Diretor Estratégico (PDE) foi elaborado, com vigência de 2024 a 2028, baseado nos 24 objetivos estratégicos estabelecidos para toda a rede de hospitais universitários federais do Brasil.

Os projetos definidos focam em estratégias para a atenção à saúde oncológica, a qualificação de docentes e preceptores, a melhoria da comunicação para o fomento à pesquisa, a sustentabilidade ambiental, a transformação digital e segurança cibernética, a eficiência das compras e contratações institucionais e a promoção da educação permanente e continuada dos colaboradores.



Novo Plano Diretor Estratégico (2024-2028)

Construído de forma colegiada, o instrumento direciona esforços nos eixos da assistência, do ensino, da pesquisa, da gestão, da sustentabilidade ambiental e da transformação digital

62

**Recomendações
de Auditorias
atendidas**

A Unidade de Planejamento, Gestão de Riscos e Controles Internos, em conjunto com a Auditoria Interna da Ebserh, realiza atividades de controles na busca contínua pela melhoria dos processos internos para uma maior qualidade dos serviços prestados à sociedade.



Controle Interno

TRANSPARÊNCIA E PARTICIPAÇÃO SOCIAL

Ouvidoria

Canais de Atendimento

A Ouvidoria recebe manifestações de forma presencial ou pela plataforma FalaBR. Todo cidadão pode solicitar informações, registrar elogios, manifestar insatisfações ou fazer denúncias anônimas.



Hospital das Clínicas
UFPE

OUVIDORIA

Fale com a Ouvidoria do HC-UFPE

Pelo site: falabr.cgu.gov.br

Por e-mail: ouvidoria.hcpe@ebserh.gov.br

Por telefone: 2126.3645/ 2126.3956



atendimento presencial
segunda a sexta
8h às 12h



(81) 2126-3645
(81) 2126-3956



Ouvidoria do HC-UFPE
Av. Prof. Moraes Rêgo, S/N, Cidade Universitária
Recife (PE) - CEP: 50.740-900



ouv.hc-ufpe@ebserh.gov.br

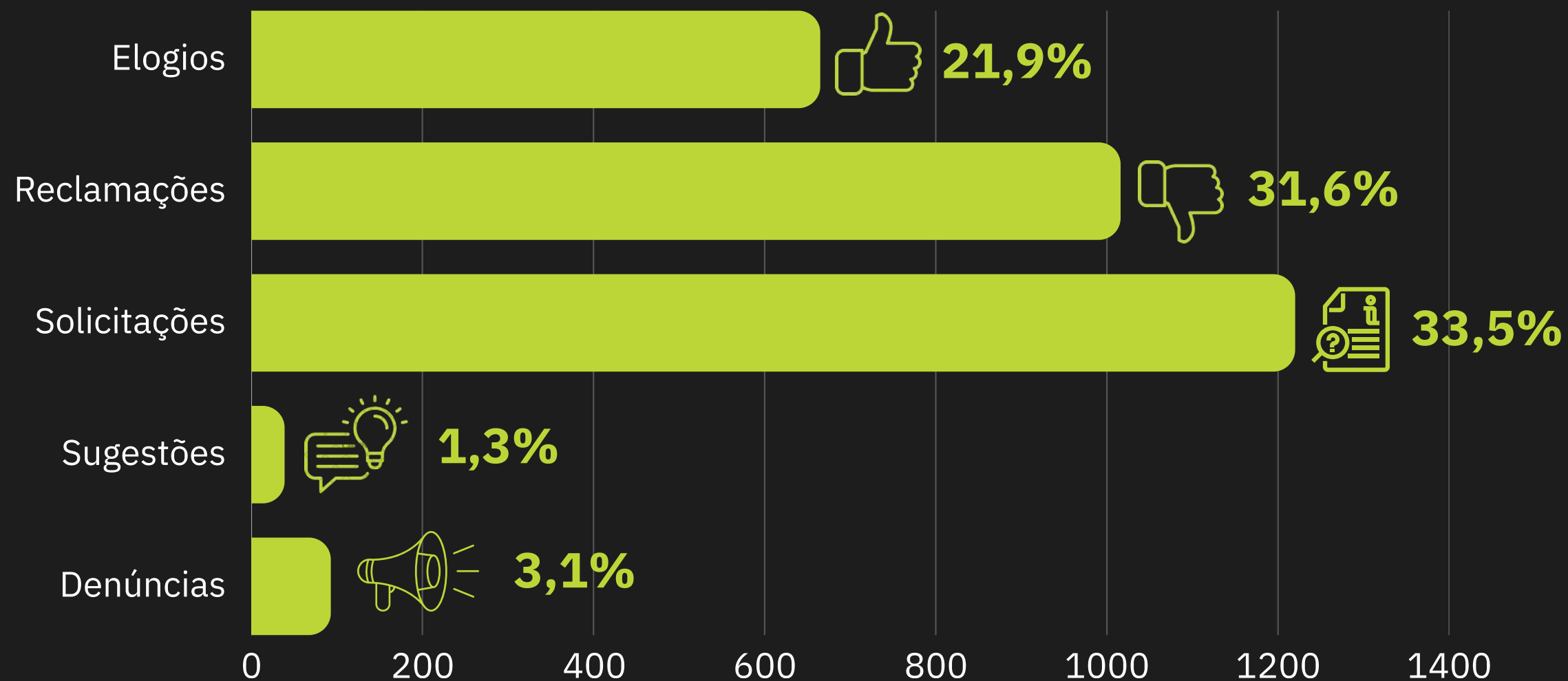


FalaBR

3114
Registros

6,35 dias

Tempo médio de
resposta

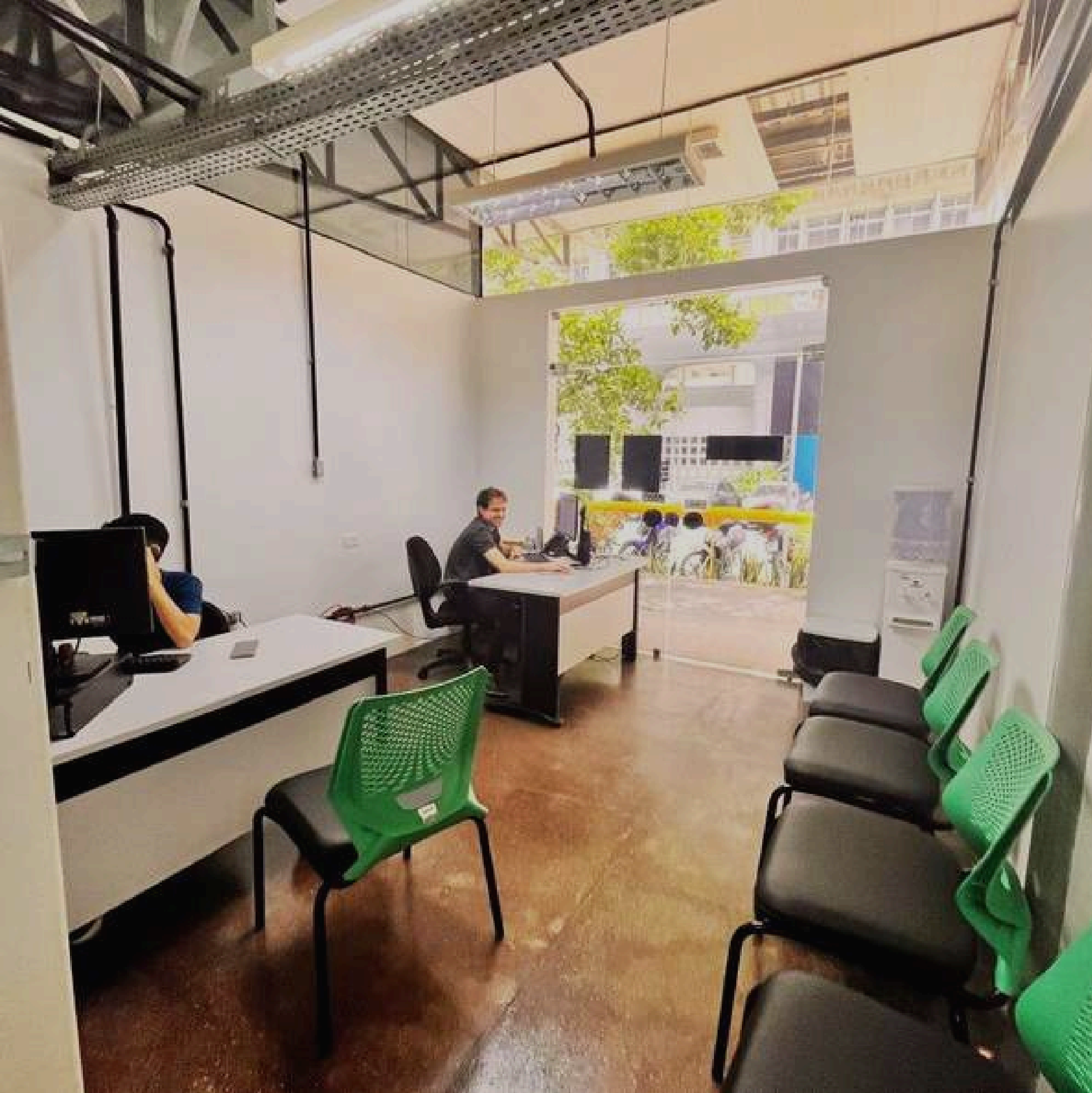


Orientação à população

A Ouvidoria do HC realiza atividades de orientação aos cidadãos alertando contra fraudes e golpes com o objetivo de proteger os usuários e estimular o desenvolvimento da cultura de transparência na administração pública.



“A gente vem fazendo essas ações com o intuito de prevenir fraudes e golpes, além de reforçar que o hospital é 100% gratuito, portanto, não há vendas de consultas e de exames dentro da instituição. Uma das ações que realizamos, além de treinar os funcionários, é expor o tema aos pacientes para que fiquem cientes de que essa prática é proibida. E, caso eles identifiquem algo, devem saber que há um canal para denunciar, que é a Ouvidoria”.
Gabriella Farias
ouvidora do HC-UFPE



Ouvidoria

HC-UFPE

9º LUGAR

entre os órgãos **mais elogiados** do poder executivo federal

1º LUGAR

em transparência ativa desde 2021

Entre os 320 órgãos do Poder Executivo Federal, segundo a CGU



Aproximação com a **Comunidade**

O HC realiza diversas ações voluntárias que aproximam a instituição da sociedade. As iniciativas visam promover o bem-estar comum e a qualidade de vida dos cidadãos.

Como instituição atenta às necessidades humanas e sociais, o HC tem em sua cultura organizacional a preocupação em desenvolver ações voltadas para as responsabilidades econômica, social, ambiental e ética. Em 2024 foram quase 90 ações realizadas.

Responsabilidade Social

No HC todos os anos acontecem dezenas de ações de responsabilidade social envolvendo profissionais, estudantes, residentes, pesquisadores e docentes. O grande objetivo é a conscientização da população para a prevenção e o diagnóstico precoce de doenças. Essas ações são organizadas de forma voluntária pela comunidade do HC, impactando positivamente na saúde e na vida de diversas pessoas.

Neste Relatório serão apresentadas, de forma ilustrativa, algumas das dezenas de ações realizadas no hospital ao longo de 2024.

A prevenção e o diagnóstico precoce salvam vidas, e é extremamente gratificante ver como o esforço coletivo de tantos profissionais dedicados faz a diferença na vida das pessoas.

Roberta Siqueira, dermatologista do HC



Responsabilidade Social

O “Cineminha HC das Quartas-Feiras” acontece no auditório do ambulatório de cirurgia pediátrica com direito a pipoca, chocolates e outras iguarias advindas de doações. A iniciativa da equipe assistencial traz alegria e acolhimento para crianças e familiares.



“O Cineminha impactou muito bem na vida do meu filho. Ele fica muito agitado [antes da consulta], então já é uma distração. [Essa atividade] é muito importante. Faz diferença na minha vida e na de meu filho.” - mãe de paciente autista, de 8 anos, do HC



Os ambulatórios de pediatria clínica e cirúrgica introduziram painéis sensoriais nos locais de espera e de atendimento tornando os ambientes mais acolhedores favorecendo um momento de descontração para as crianças.

Os painéis ajudam no acolhimento dos pacientes, servem como instrumento de avaliação e de estímulo às crianças e ainda ensina às famílias que objetos do seu dia a dia e do seu ambiente podem estimular as crianças também no ambiente domiciliar.

Responsabilidade Social



As campanhas de brinquedos, especialmente para o dia das crianças e para o natal, já é certeza acontecerem. Os brinquedos arrecadados por doações de nossos profissionais beneficiam as crianças atendidas no hospital e os filhos de colaboradores terceirizados.



Cento e setenta pessoas doaram sangue na campanha do HC em parceria com o Hemope durante dois dias. As doações puderam beneficiar até 680 pessoas. A ação foi organizada pelo Hemope em parceria com o Programa Pró-Sangue, da Agência Transfusional e do Serviço Social do HC e pelo Projeto de Extensão da UFPE Conversa Sanguínea.

Responsabilidade Social



Os pacientes acompanhados pela Área Assistencial de Pneumologia têm a oportunidade de serem treinados para a autoaplicação da medicação imunobiológica injetável para o tratamento da asma grave de difícil controle. Os seis primeiros pacientes receberam o certificado de aptidão para a realização da gestão do autocuidado após quatro meses de preparo. Além do treinamento e orientação, os pacientes recebem uma cartilha para lembrar as etapas e um calendário com as datas da aplicação.

“Estou muito agradecida à equipe e feliz por lembrar que, no próximo mês, não vou mais precisar sair de casa de 1h30 da madrugada (para pegar o carro do TFD) e vir para o HC”, contou Maria Lúcia Silva, moradora de Orobó, a 100 km do Recife, uma das certificadas.

Social

Responsabilidade



Dia Mundial da Urticária

Ação educativa para toda a comunidade é promovida pelo HC em parceria com o Centro de Ciências Médicas da UFPE, a Liga de Pediatria (Lapen) e a Liga de Dermatologia (Laderma).



Dia Nacional de Conscientização da Dermatite Atópica

Ação educativa sobre a doença, caracterizada pela inflamação, coceira e lesões na pele, contou com a participação de alunos de medicina e foi voltada para pacientes, acompanhantes e profissionais do HC.



Dia Nacional de Combate à Sífilis e à Sífilis Congênita

Unidade de Saúde da Mulher realizou ação educativa itinerante com distribuição de preservativos e testagem rápida de sífilis e HIV/Aids para os usuários do HC





Dezembro Laranja - prevenção ao câncer de pele

Campanha de conscientização à população sobre câncer de pele e orientações de saúde para prevenção e diagnóstico precoce da doença realizou 136 atendimentos, além de exames preventivos gratuitos, encaminhamentos para cirurgia, biópsia e agendamento de 28 cirurgias para pacientes com lesões suspeitas.



Agosto Dourado - campanha de amamentação

Ação destinada a gestantes e puérperas para a promoção e incentivo ao aleitamento materno.



Responsabilidade Social

Outubro Rosa

Ações voltadas para profissionais e pacientes alertam para a prevenção do câncer mais comum entre mulheres, destacando a importância do exame de mamografia e do diagnóstico precoce para aumentar a chance de cura.



Responsabilidade Social

O HC promove passeios terapêuticos como ação de cuidado e de humanização para pacientes de internação prolongada. A atividade proporciona bem-estar ao paciente, facilita o desenvolvimento de ações do dia a dia, como o ato de se arrumar e se maquiar para o passeio, além de estimular a autonomia nos âmbitos do lazer e da participação social. O passeio terapêutico é uma ação desenvolvida pela equipe de terapeutas ocupacionais em parceria com a equipe multiprofissional, disponibilizado para pacientes de diversos setores do hospital.



Maria Jacinta Soledade, 81 anos, moradora de Caruaru, ficou internada 45 dias no HC e foi uma das pacientes contempladas com o passeio terapêutico

Daniel é paciente do HC desde 2017 com internações recorrentes para tratamento de sua doença



O olhar humanizado do HC está sempre atendo para tornar a passagem dos nossos pacientes no HC menos dolorosas. Nossas equipes já realizaram alguns sonhos de pacientes em realidade - como ver o mar e casar - só para citar alguns exemplos. Em 2024 foi a vez de Daniel Ferreira, de 17 anos, realizar o sonho de acompanhar, pela primeira vez, uma partida do Sport, o seu clube de coração, na Ilha do Retiro, com direito a camarote, entrada no campo, conhecer os jogadores e ser saudado pela torcida, após ter o nome anunciado pelo sistema de som.



Exames



Procedimentos



Cirurgias

Mutirões

Os mutirões fazem parte das ações de responsabilidade social desenvolvidas pelo HC sendo uma das iniciativas de gestão que ajuda na redução das filas, agilizando o acesso dos pacientes ao tratamento.

Além dos mutirões programados pelo próprio HC, o hospital também participou da campanha nacional “Ebserh em Ação” realizada em toda a Rede dos 45 hospitais universitários, com o objetivo de ampliar os atendimentos no SUS por meio de mutirões de cirurgias, exames e procedimentos. O Ebserh em Ação faz parte do Programa Nacional de Redução das Filas de Cirurgias Eletivas, Exames Complementares e Consultas Especializadas (PNRF), do Ministério da Saúde.

Mutirões 2024

2296

Pacientes Beneficiados

Exames

mamografias, ultrassonografias de mamas,
espirometrias

Procedimentos

biópsias, diagnóstico de câncer de pele

Cirurgias

postectomias, hérnias inguinais, cirurgias oncológicas de pequeno porte, mamoplastias em mulheres trans, reconstrução mamária, tratamento de varizes por endolaser, laqueaduras, vasectomias, postectomias, confecção de fístula arteriovenosa, bariátricas por videolaparoscopia, correção de catarata congênita, próteses de joelho e quadril

Mutirões

No HC os mutirões mobilizaram profissionais, docentes, pesquisadores, residentes, estudantes e ligantes (participantes das Ligas Acadêmicas da UFPE) nessa missão que beneficiou milhares de pacientes em nosso Estado. A união de esforços das equipes assistenciais e das equipes de Ensino, Pesquisa, Inovação e Extensão favoreceu não só pacientes como também residentes, em alinhamento a nossa vocação institucional de hospital de ensino.

“Os mutirões reforçam o papel do HC como hospital universitário, fortalecendo a integração da assistência com o ensino, a pesquisa e a extensão, trazendo motivação aos estudantes e residentes, que se sentem parte do processo, gerando a sensação de pertencimento à área profissional que eles já abraçaram”

Claudia Marques, Gerente de Ensino e Pesquisa do HC



“O trabalho realizado aqui no HC-UFPE é impressionante. Além de superar a meta, o hospital também conseguiu envolver a comunidade acadêmica nesse processo. E essa formação qualificada traz para o Ebserh em Ação um significado muito maior, que é o de qualificar os nossos estudantes cada vez mais, que serão os nossos futuros profissionais atuando nas nossas áreas, nos nossos hospitais e em todo o sistema SUS.”

Cristiane Carvalho, Diretora de Ensino, Pesquisa e Inovação da Ebserh



ASSISTÊNCIA À SAÚDE

Serviços Assistenciais

O Hospital das Clínicas atua na área assistencial como prestador de serviços para o SUS por meio do contrato firmado com a Secretaria Estadual de Saúde de Pernambuco (SES). A contratualização define metas quantitativas e qualitativas que direcionam o planejamento e a oferta de serviços de saúde para a população. São disponibilizados serviços de assistência à saúde em 51 especialidades médicas e multiprofissionais, para atendimentos ambulatorial, hospitalar, diagnóstico e terapêutico.

Como hospital terciário e quaternário, oferta serviços de média e alta complexidades. Em 2024 o HC recebeu a habilitação SNT RIM NIVEL B (transplantes de rim), totalizando 33 habilitações em assistência especializada.

MÉDICA

- Alergologia - Imunologia
- Anestesiologia
- Cardiologia (ECO e Intervenção)
- Cirurgia Bariátrica
- Cirurgia Geral
- Cirurgia Pediátrica
- Cirurgia Plástica
- Cirurgia Torácica
- Cirurgia Vascular
- Clínica Médica
- **Colposcopia**
- Coloproctologia
- **Dermatologia**
- Endocrinologia Adulto e Pediátrico
- Endoscopia
- Fonoaudiologia
- Gastroenterologia Adulto e Pediátrico
- **Geriatría**
- Ginecologia
- Hematologia
- Mastologia
- Nefrologia
- **Neurologia**
- Obstetrícia
- Oftalmologia
- **Oncologia**
- Otorrinolaringologia
- Pediatria
- Pneumologia
- **Psiquiatria**
- Puericultura
- Radiologia Intervencionista
- Reumatologia
- **Transplante Renal**
- Traumato-Ortopedia
- Urologia

MULTIPROFISSIONAL

- Enfermagem Amamentação
- Enfermagem PET/CT
- Enfermagem Broncoscopia
- Enfermagem Citilografia
- Enfermagem Colonoscopia
- Enfermagem Iodoterapia
- Enfermagem Ortopedia
- Enfermagem Pré-operatório
- Enfermagem CIPE
- Farmácia Transplante Renal
- Fonoaudiologia
- INR (exame)
- Nutrição Cirurgia Bariátrica
- Pré-anestésico APA
- Tele Consulta

51 Presencial

23 Teleconsulta

Todas as especialidades médicas existem na modalidade presencial. As destacadas na cor verde também são ofertadas na modalidade de teleconsulta.



NOVOS SERVIÇOS

Assistência Ambulatorial

O HC passou a contar em outubro de 2024 com o ambulatório de extensão para tratar **transtornos alimentares** (TA), atuando de forma preventiva no tratamento de pessoas com transtornos ou com comportamento de risco para TA. O ambulatório que tem a participação de nutricionistas, psicólogos e psiquiatras é uma parceria com o Grupo de Pesquisa e Extensão Alimenteamente, vinculado ao Projeto de Extensão “Saúde não se pesa” do Centro Acadêmico de Vitória da Universidade Federal de Pernambuco (CAV-UFPE).

Também foram criados em 2024, o serviço de **eletrofisiologia cardíaca** e o ambulatório de **anuscopia** com a oferta de exames que auxiliam no diagnóstico do câncer anal, de crescente incidência nas últimas décadas.

A consulta farmacêutica ambulatorial da **PrEP** (Profilaxia Pré-Exposição ao HIV) foi mais um incremento assistencial para benefício da população. O farmacêutico solicita exames de monitoramento, prescreve medicamentos, encaminha a outros serviços de saúde e realiza testes rápidos de rastreio.

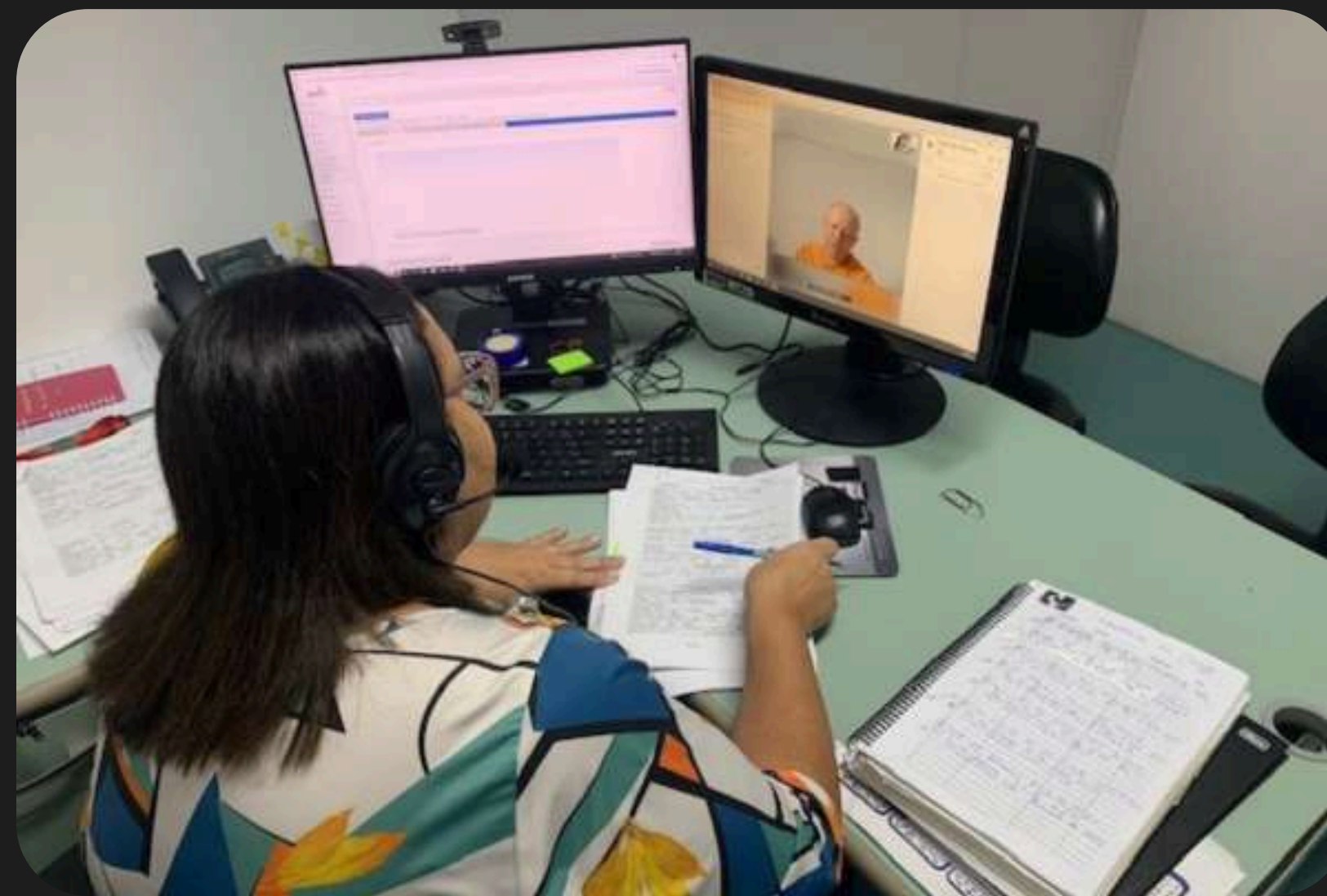
Novos Serviços

A consulta de telenfermagem preparatória para os pacientes submetidos ao exame de PET-CT foi iniciada em 2024 com o objetivo de evitar falha no preparo e, por consequência, a necessidade de suspensão ou de repetição do exame.

Na consulta a equipe de enfermagem coleta as informações clínicas do paciente para a interpretação adequada do exame e orienta sobre o preparo correto.

Por ser o único hospital da rede pública de Pernambuco a realizar o exame de PET-CT, o HC recebe pacientes de diversas cidades do interior do Estado. A teleconsulta além de ter a pretensão de assegurar a efetividade do exame desde a sua primeira realização, evita o deslocamento do paciente que pode realizar seu atendimento de casa ou de qualquer outro local, desde que tenha acesso a internet.

"É muito boa essa consulta que a pessoa pode fazer de onde estiver. Foi muito prática para mim porque não precisei me deslocar para o hospital. Já fiz duas dessas consultas, uma pelo celular e outra pelo notebook, e sempre deu tudo certo. O atendimento é muito bom da enfermeira Symone Braga. Tirei dúvidas e tudo saiu bem". - Guido de Oliveira Filho, 56 anos, paciente da Área Assistencial de Oncologia do HC



Serviços Ampliados

O aumento da cobertura de serviços à população teve ainda a contribuição do ambulatório de consultas e exames de citologia e colposcopia anal e do serviço de hemodiálise, que recebeu 4 novas máquinas, ampliando em 28% o número de sessões ofertadas, passando para uma média de 1.006 sessões de hemodiálise por mês.

A estratégia para redução das filas de espera por meio das interconsultas continua, tendo sido zeradas as filas das especialidades de endocrinologia, cardiologia e gastroenterologia.

O HC-UFPE não só busca continuamente ofertar mais serviços favorecendo a prevenção e o diagnóstico precoce de doenças, mas, sobretudo, deseja melhorar a qualidade da assistência e do cuidado ao paciente.



Comodidade e Conforto

A Central de Marcação de Consultas do HC recebeu nova estrutura com mais conforto e comodidade para os novos pacientes que chegam ao HC encaminhados (regulados) pela Secretaria Estadual de Saúde. Na Central são realizadas a abertura de prontuário e a liberação para a primeira consulta no hospital.

O Sistema eletrônico de triagem para marcação de consultas e exames disponibilizado em alguns serviços, como laboratório e diagnóstico por imagem, foi mais uma ação que visa o conforto de nossos pacientes. A tecnologia contribui para melhorar o controle de filas e dar mais fluidez ao atendimento dos pacientes.

“Nossa expectativa é oferecer um bom atendimento a esses usuários que estão chegando pela primeira vez ao HC, proporcionando uma experiência com conforto, rapidez e segurança neste início de jornada aqui no hospital.”

Maria Carolina Romeiro - chefe do Setor de Contratualização e Regulação





Contrato de Gestão Assistencial

O HC e a Secretaria Estadual de Saúde assinaram o 2º termo aditivo referente ao contrato de gestão assistencial do Convênio SUS, ampliando a oferta de serviços que melhoram a assistência aos nossos usuários e proporcionam mais ensino aos estudantes e residentes. Novos procedimentos foram incluídos - como o tratamento da endometriose profunda e ações de saúde de Assistência em Alta Complexidade ao Indivíduo com obesidade - e outros foram ampliados - como o acesso à reconstrução mamária para mulheres com diagnóstico de câncer de mama e a quimioterapia de Mieloma Múltiplo de 1ª Linha e de 2ª Linha.

Do ponto de vista financeiro, o novo termo incluiu a remuneração de serviços já realizados pelo HC, antes não pagos pela sua prestação, o que inviabilizava uma oferta maior de procedimentos à população, e ainda o incremento em incentivos e valores por serviços já prestados pelo HC, como o de Cuidado de Pessoa com Doença Renal Crônica e dos procedimentos de Diária de Unidade de Terapia Intensiva. O aditivo contemplou também a inserção das alterações da Tabela de Procedimentos, Medicamentos, Órteses, Próteses e Materiais Especiais; critérios de qualificação em Segurança do Paciente; e ampliação das ações de saúde relativas ao Programa Cuida PE.

Os aportes financeiros do 2º termo aditivo fortalecem a sustentabilidade financeira do hospital e permitem a ampliação da oferta de serviços à sociedade.

AMBULATORIAL

990.930

atendimentos ambulatoriais

209.750

consultas
médicas

46.847

consultas de
enfermagem

28.963

consultas
multiprofissional

9.449

Teleconsultas

Em 2024 houve um **aumento de 49,8%** em atendimentos na assistência ambulatorial, sendo **329.322 atendimentos a mais** em comparação a 2023

483.460

Exames
laboratoriais

47.805

Exames de
imagem

10.325

Quimioterapias

10.572

Hemodiálises

Assistência Hospitalar

Na assistência hospitalar o HC teve como meta a ampliação da oferta de procedimentos cirúrgicos para a redução das filas de espera.

Estratégias como a abertura de mais salas cirúrgicas e a realização de mutirões contribuíram para ampliar o número de procedimentos, beneficiando diversas especialidades na redução de suas filas.

O Contrato Interno de Gestão (CIG) foi mais uma estratégia lançada. Em 2024 foram assinados nove CIG com a pactuação de metas de produção com as especialidades assistenciais.

9

CONTRATOS INTERNOS DE GESTÃO

- Ortopedia
- Cirurgia Torácica
- Cirurgia Pediátrica
- Obstetrícia
- Cardiologia Intervencionista
- Radiologia Intervencionista
- Cirurgia Vascular
- Cirurgia Cardiovascular
- Cirurgia Cabeça e Pescoço



Estratégias para Ampliação de Cirurgias



Comissão de Programação Cirúrgica



Ferramenta para otimização do uso dos recursos e do tempo de bloco cirúrgico

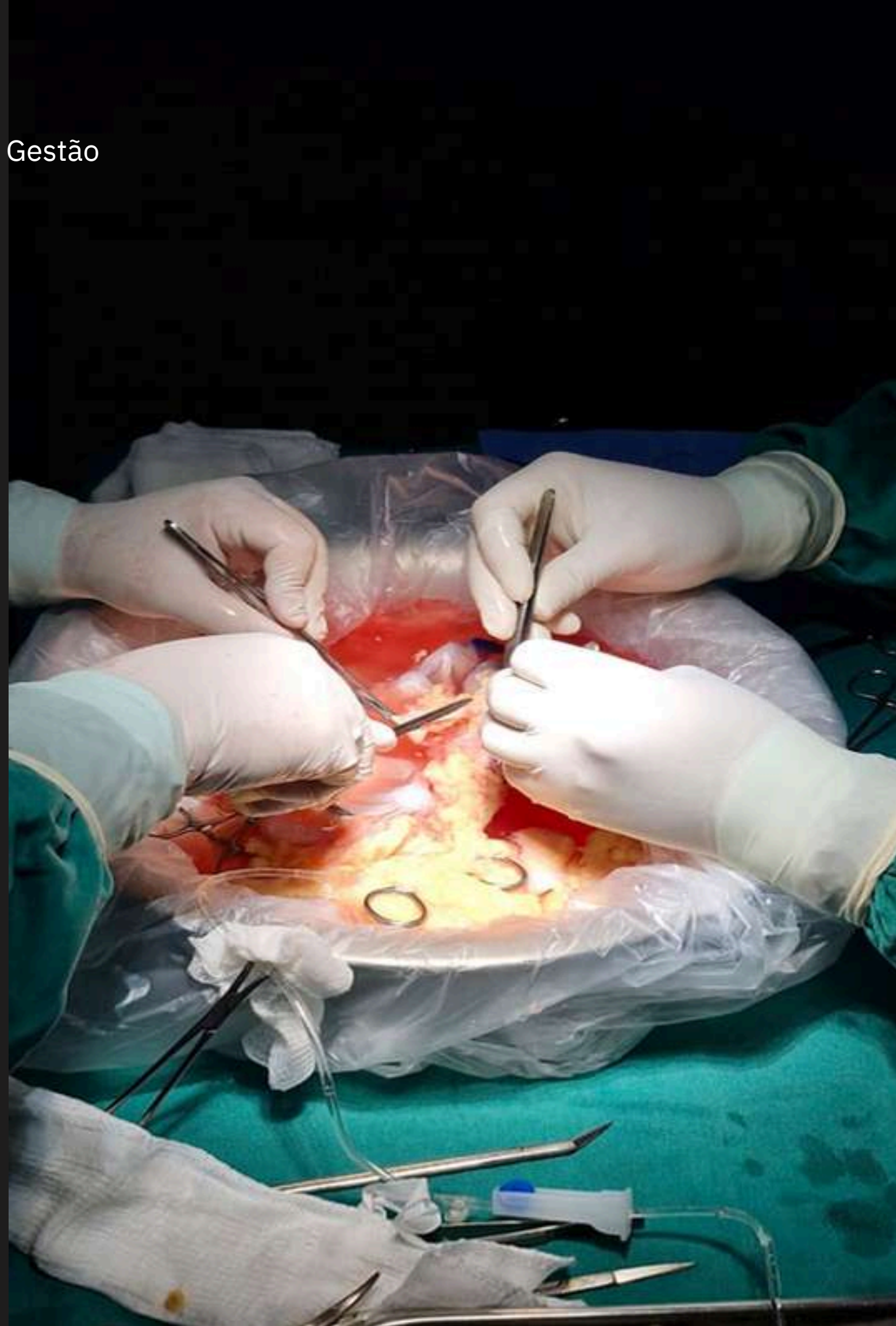


Ampliação de salas cirúrgicas - de 7 para 10 salas



Gestão da lista de espera cirúrgica - criação de critérios e sistema de gestão

21.300
cirurgias



13%

Crescimento em transplante renal

23 transplantes: 7 doador vivo e 16 doador falecido

HOSPITALAR

21.218
internações

44%

dos leitos regulados
para a SES

75%

Ocupação
hospitalar

7 dias
média de
permanência

3 dias
giro de leito

1.630 partos

34%
Taxa de parto
normal

66%
Taxa de parto
cesária

Segurança do Paciente

Profissionais de saúde e residentes foram capacitados em registros assistenciais baseado em normas e regulamentos. Aliada à capacitação, o Núcleo Interno de Auditoria em Saúde realizou a "Auditoria à Vista" nas unidades de internação e ambulatórios. A ação educativa informa aos serviços as não conformidades no registro do prontuário com o objetivo de melhorar as informações e engajar os profissionais em busca da qualidade assistencial.

O registro correto é essencial pois influencia diretamente na segurança do paciente, na qualidade do atendimento, na comunicação efetiva, na diminuição dos riscos de incidentes, na responsabilidade profissional, na eficiência operacional, no faturamento para a captação dos recursos e na melhoria da organização documental que subsidia a gestão e a tomada de decisões baseada em indicadores.

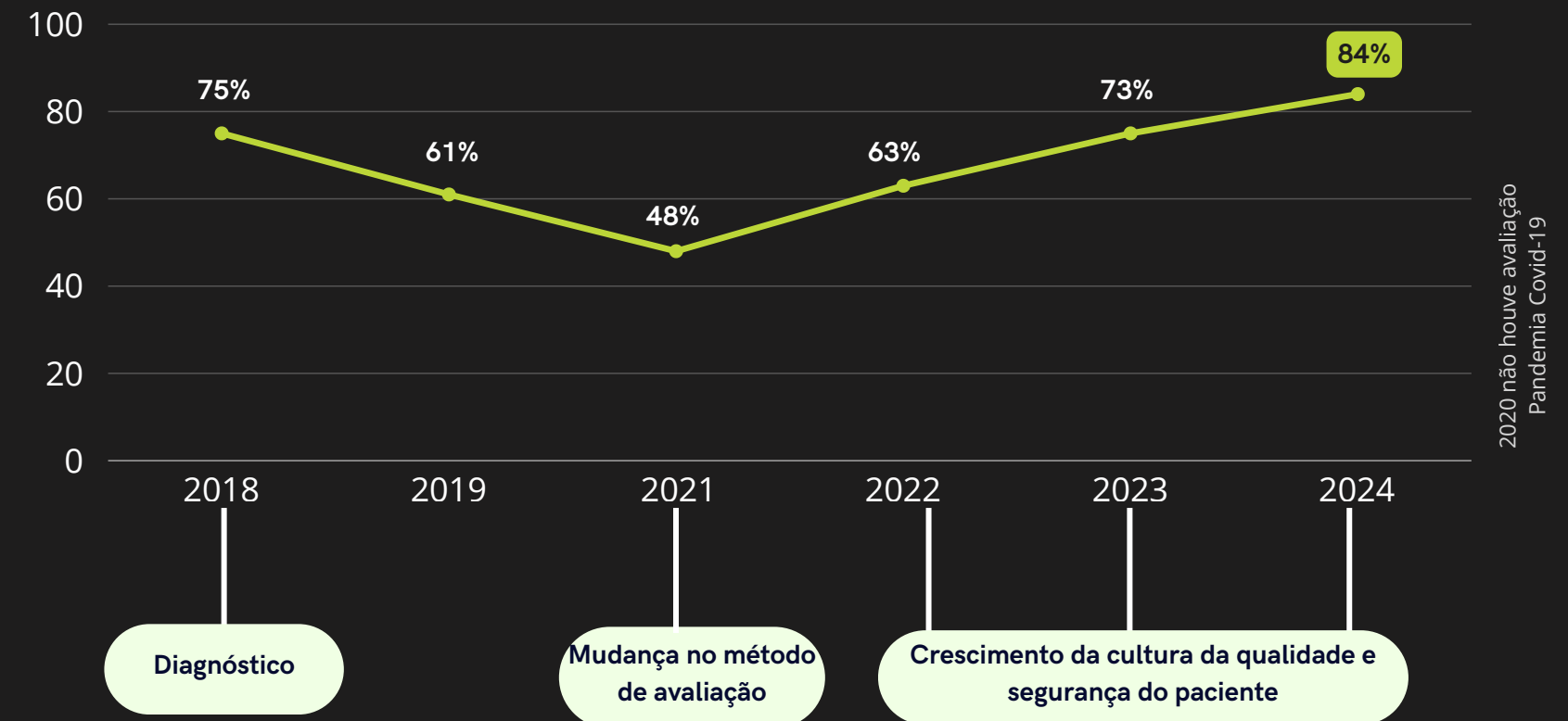


Qualidade

Avaliação Interna



Equipe de Avaliadores Internos



Em 2018 o HC aderiu ao Programa Ebserh de Gestão da Qualidade e, desde então, tem empenhado esforços para cumprir os requisitos postos. A partir de 2021 observa-se um crescimento expressivo na adesão aos requisitos da qualidade, o que transparece o fortalecimento da cultura da qualidade e da segurança do paciente na instituição.

Em 2024, oitenta e quatro por cento dos requisitos exigidos pelo Programa foram julgados em conformidade, demonstrando o compromisso do HC em alinhar as suas ações, padrões e procedimentos às boas práticas impostas às instituições hospitalares e de ensino de excelência.

Vigilância em Saúde

Ações de vigilância em saúde fortalecem a qualidade da assistência proporcionando maior segurança para os nossos pacientes. O projeto Proadi-SUS, iniciado na UTI adulto, contempla a implementação de estratégias e medidas preventivas de boas práticas em saúde. Dentre as práticas estão os pacotes de medidas de prevenção de infecções relacionadas à assistência à saúde que resultam em menores índices de infecção para os pacientes. A UTI adulto do HC está há dois anos sem registro de infecção do trato urinário graças aos pacotes de medidas, à excelente adesão pela equipe multidisciplinar na aplicação das boas práticas e ao monitoramento mensal realizado pela Comissão de Controle de Infecções Relacionadas à Assistência à Saúde (CCIRAS). Em 2024 o projeto foi estendido para a UTI Neonatal.



Estratégia multimodal para higiene das mãos na UTI Neonatal em parceria com a Anvisa - Projeto PROADI-SUS



O projeto Ai Vital é mais uma ação de vigilância em benefício da segurança do paciente. O chatbot criado possui um sistema de alertas inteligentes, utilizando algoritmos de IA para detectar e monitorar pacientes no pós-operatório cirúrgico que já tiveram alta hospitalar. A ferramenta permite a identificação rápida de complicações, possibilitando intervenções imediatas, reduzindo o risco de eventos adversos, prevenindo agravamento da condição do paciente, diminuindo custos de tratamentos e readmissões, além de gerar dados valiosos para pesquisas em prevenção e controle de infecções. A solução tecnológica do chatbot fortalece a qualidade do cuidado e a segurança dos pacientes, além de promover o autocuidado tornando o paciente protagonista do seu cuidar.

Qualificação da Assistência

Projetos

plano de qualificação da assistência e do ensino em **Saúde Mental**

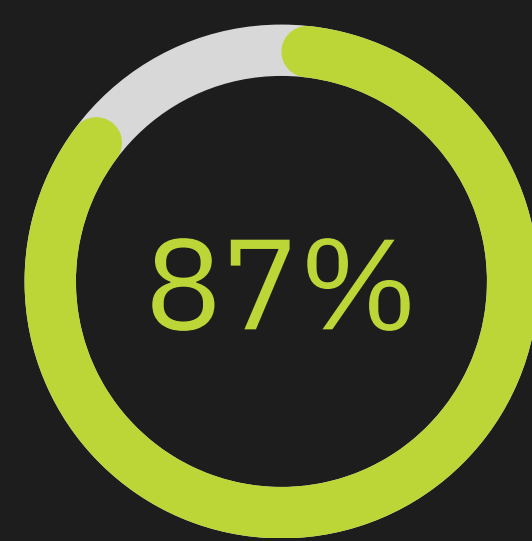
projeto da Ebserh com o objetivo de qualificar os hospitais universitários para a assistência em saúde mental por meio de capacitação da equipe, padronização dos serviços e investimento em melhorias estruturais

projeto de fortalecimento do **Cuidado Obstétrico e Neonatal**

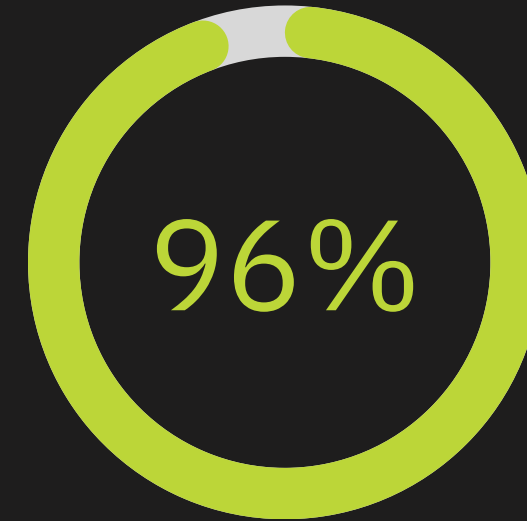
projeto da Rede Ebserh executado em parceria com o Instituto Nacional de Saúde da Mulher, da Criança e do Adolescente Fernandes Figueira, ligado à Fundação Oswaldo Cruz (IFF/Fiocruz) com o objetivo de qualificar a prática clínica utilizando ferramentas digitais inovadoras para reduzir a mortalidade materna e neonatal

Satisfação dos Usuários

O que eles têm a dizer



usuários satisfeitos



usuários indicam o HC



Internação



Ambulatório



Hotelaria



Refeições



Segurança



Infraestrutura



ENSINO

Ensino

No ensino o HC é campo de prática para a formação profissional de estudantes de graduação da UFPE e de pós-graduação em saúde. Por meio de mecanismos de organização e de monitoramento de indicadores de ensino e de integração ensino-assistência, estimula a formação com base em conhecimentos, habilidades e atitudes que desenvolvam, além da excelência técnica, a formação de profissionais críticos, reflexivos e voltados para a intervenção baseada nas melhores evidências.



Graduação

CURSOS QUE USAM O HC COMO CAMPO DE PRÁTICA

Cursos de graduação da UFPE

Biomedicina
Ciências Biológicas
Educação Física
Enfermagem
Engenharia Biomédica
Engenharia Mecânica
Farmácia
Fisioterapia
Fonoaudiologia
Medicina
Nutrição
Odontologia
Psicologia
Serviço Social
Terapia Ocupacional

Cursos de graduação de outras IES

Ciência da Computação
Medicina
Tecnólogo em Radiologia

Cursos de técnicos de outras IES

Técnico em Análises Clínicas
Técnico em Edificações
Técnico em Enfermagem
Técnico em Segurança do Trabalho



1511
graduandos

Pós-Graduação

Residências

O destaque na pós-graduação são as residências em saúde. Em 2024 foram ofertadas, por meio do Exame Nacional de Residência (Enare), 162 vagas em 53 programas de residências uni e multiprofissional, com oportunidades de especialização nas áreas de Medicina, Farmácia, Fisioterapia, Psicologia, Terapia Ocupacional, Nutrição e Enfermagem.

Em 2024 o HC teve um total de 158 residentes.

Residência Médica	45 programas 127 vagas 124 residentes
Residência Enfermagem	5 programas 11 vagas 11 residentes
Residência Nutrição	1 programa 10 vagas 10 residentes
Residência Multiprofissional	2 programas 14 vagas 13 residentes

Programas de Residências



Médica

Acupuntura
Alergia e Imunologia
Alergia e Imunologia Pediátrica
Anestesiologia
Angiorradiologia e Cirurgia Endovascular
Cardiologia
Cirurgia Bariátrica
Cirurgia do Aparelho Digestivo
Cirurgia Geral
Cirurgia Pediátrica
Cirurgia Plástica
Cirurgia Vascular
Clínica Médica
Dermatologia
Ecocardiografia
Ecocardiografia com Doppler
Endocrinologia e Metabologia
Endocrinologia Pediátrica
Endoscopia
Endoscopia Ginecológica
Gastroenterologia
Gastroenterologia Pediátrica
Geriatria
Ginecologia e Obstetrícia
Hansenologia
Infectologia
Medicina de Família e Comunidade
Medicina Fetal
Medicina Intensiva
Medicina Nuclear
Nefrologia
Neonatologia
Neurologia
Oftalmologia
Oncologia Clínica
Ortopedia e Traumatologia
Otorrinolaringologia
Patologia
Pediatria
Pneumologia
Psiquiatria
Radiologia e Diagnóstico por Imagem
Reumatologia
Urologia



Multi

Saúde da Mulher
Enfermagem
Farmácia
Psicologia
Terapia Ocupacional
Saúde do Idoso
Farmácia
Fisioterapia
Terapia Ocupacional
Saúde Renal
Farmácia
Psicologia
Terapia Ocupacional



Enfermagem

Cirurgia
Nefrologia
Saúde da Criança
Saúde da Mulher
Saúde Renal
UTI
Saúde do Idoso



Nutrição

Nutrição Clínica

HC recebe doação de 120 olhos artificiais para treinamento do método de facoemulsificação

Os residentes de oftalmologia do HC-UFPE tiveram a oportunidade de treinar cirurgia de catarata, método de facoemulsificação, utilizando um simulador cirúrgico com o uso de olhos artificiais doados por uma empresa farmacêutica. O treinamento realizado no laboratório de cirurgia experimental de oftalmologia e otorrinolaringologia visa desenvolver nos residentes habilidades para realizarem procedimentos cirúrgicos de forma mais ágil, diminuindo o tempo necessário para a cirurgia e com baixo índice de complicações durante os procedimentos reais.

A intenção é ofertar o treinamento anualmente, considerando ser o HC uma unidade de ensino que oferece cirurgia oftalmológica.



Pós-Graduação

Especializações

Também na pós-graduação são ofertados cursos de especialização para profissionais das áreas de saúde. Em 2024 foram 7 especializações e 81 especializandos com formações em enfermagem, medicina e nutrição.

Especialização em Nutrição Hospitalar e Terapia Nutricional

Programa de formação de recursos humanos em saúde Brasil-Angola

Especialização em cardiologia

Especialização oftalmologia

Fellowship retina

Fellowship oftalmopediatria estrabismo

Curso de formação em terapia familiar sistêmica

HC-UFPE vira “segunda casa” para trabalhadores da saúde pública de Angola

O HC é um dos hospitais universitários da Rede Ebserh que participa do Programa de Formação de Recursos Humanos em Saúde Brasil-Angola, acordo de cooperação técnica Sul-Sul celebrado entre os países em 2023, que possibilita projetos e ações de cooperação capazes de produzir impactos positivos no desenvolvimento do Sistema Nacional de Saúde de Angola com foco na acessibilidade e na qualidade dos serviços de saúde prestados à população. Oito profissionais, seis de medicina e dois de enfermagem, estão conosco realizando a especialização na modalidade fellowship (especialista que deseja se tornar um profissional mestre em uma área específica dentro da própria especialidade) nas especialidades médicas de geriatria, infectologia, neonatologia, ginecologia, cirurgia geral, pneumologia, oftalmologia e ecocardiografia, e de enfermagem nas especialidades cirúrgica e em saúde da criança. Dependendo da especialização, os profissionais passarão dois ou três anos atuando no HC, sob a responsabilidade e supervisão dos preceptores dos serviços nos quais trabalham.

“Estamos muito felizes em poder contribuir com o aperfeiçoamento desses profissionais e esperamos que após esse tempo de trocas de experiências e de muito aprendizado possam retornar para Angola instrumentalizados para a oferta de serviços de saúde de qualidade à população”.

Isabella Valois

Chefe da Unidade de Gestão de Pós-Graduação do HC



O HC é um espaço privilegiado para o desenvolvimento de diversas ações extensionistas — como programas, projetos, cursos, eventos e serviços — regulamentadas pela Resolução nº 16/2019 do Conselho de Ensino, Pesquisa e Extensão (CEPE).

A Unidade de Graduação, Ensino Técnico e Extensão (UGETE) é responsável pela formalização e organização das ações de extensão no hospital, incluindo as desenvolvidas por Ligas Acadêmicas.

Ao integrar ensino, pesquisa, extensão e assistência à saúde, o HC reafirma o compromisso social da universidade com a formação humana, cultural e cidadã, promovendo uma relação transformadora com a sociedade.



Projetos de Extensão

Projetos de Extensão



Ligas Acadêmicas

Ligas acadêmicas são associações sem fins lucrativos criadas por estudantes para aprofundar conhecimentos em uma área específica, atuando de forma complementar ao currículo tradicional por meio de ensino, pesquisa e extensão. Sob a orientação de um professor, os membros realizam atividades como reuniões, pesquisas, cursos e projetos de extensão para desenvolver habilidades e aplicar o conhecimento na prática.

- Liga Acadêmica de Clínica e Cirurgia Oncológica
- Liga Acadêmica de Ginecologia e Mastologia da UFPE
- Liga Pernambucana de Psiquiatria
- Liga Acadêmica de Oftalmologia
- Liga Acadêmica de Pediatria e Neonatologia da UFPE (LAPEN-UFPE)
- Liga Acadêmica de Nefrologia de Pernambuco
- Liga Acadêmica de Tecnologia e Inovação em Saúde
- Liga Acadêmica de Traumatologia e Ortopedia (LITRO-UFPE)
- Liga Acadêmica de Cirurgia Plástica de Pernambuco da UFPE (LACIPPE-UFPE)
- Liga Acadêmica de Neurologia e Neurocirurgia da UFPE (LANNE)
- Liga Acadêmica de Cirurgia Geral - UFPE
- Liga Acadêmica de Metabologia e Endocrinologia da UFPE
- Liga Acadêmica de Urologia - UFPE
- Liga Acadêmica de Anestesiologia e Dor da UFPE

Muitas são as ações extensionistas realizadas no HC promovidas pela comunidade acadêmica com o propósito de aproximar a sociedade, especialmente a comunidade local e os usuários do próprio hospital. Ações de conscientização, educação em saúde e humanização acontecem em todos os espaços - ambulatórios, enfermarias, setores especializados, serviços de reabilitação, serviços técnicos (auditoria em saúde, teleconsultas) e áreas comuns (portarias de acesso e anfiteatros).

- Dermatologia na comunidade
- PERTO - Projeto de Encontro e Riso Terapêuticos (Palahçoterapia do HC-UFPE)
- Saúde não se pesa: uma experiência extensionista do Alimentoamento
- Projeto Amamentar (ProAma)
- Dia Nacional do Teste do Pezinho: uma campanha de conscientização
- Prática do choro
- Dia Mundial da Urticária Crônica
- CUIDAR - Cuidados Integrals em dermatite atópica
- Aconselhamento genético a familiares de pacientes portadores de câncer hereditário
- Sono em Foco: Educação sobre Sono para Profissionais de Saúde

44

Projetos de
Extensão

**Saiba Mais sobre os Projetos de
Extensão do HC-UFPE**

Simulação Clínica



A simulação clínica é um método estratégico de ensino que favorece a integração das equipes, estimula a reflexão sobre práticas seguras e fortalece o aprendizado baseado em experiências reais.



O HC dispõe de laboratórios de simulação clínica que oferecem estrutura de equipamentos e de profissionais que possibilitam o desenvolvimento de habilidades técnicas, comportamentais e sociais de estudantes, residentes e profissionais. A Comissão Permanente Interprofissional de Simulação (CPIS), sob o gerenciamento do Setor de Gestão do Ensino (SEGE) da GEP, é responsável pelas ações de simulação no hospital.



Uma das ações que já entrou para o calendário anual da instituição é Semana S de Simulação. Em parceria com diversos outros setores e profissionais do hospital, as simulações ocorrem de forma surpresa. Colaboradores vivenciam situações realistas em seus ambientes de trabalho, identificando fragilidades nos processos e promovendo a capacitação prática para a prevenção de erros. Os cenários realísticos são planejados baseados em notificações de eventos adversos do próprio hospital, fortalecendo a cultura de segurança do paciente e a promoção da melhoria contínua da assistência.



A simulação tem por objetivo preparar cada vez melhor o profissional para que a sua atuação prática com o paciente seja uma ação segura e com conhecimento técnico adequado .

“Essa foi uma experiência enriquecedora porque refletimos sobre as nossas ações cotidianas e verificamos durante todo o processo os pontos fortes e as fragilidades para que possamos alinhar com a equipe para a melhoria na qualidade da assistência aos pacientes. Também foi interessante ter sido um ator, em vez de um manequim (simulador), pois aproximou ainda mais do real”. Aparecida Teles, enfermeira do Área Assistencial de Doenças Infecto-Parasitárias (DIP)

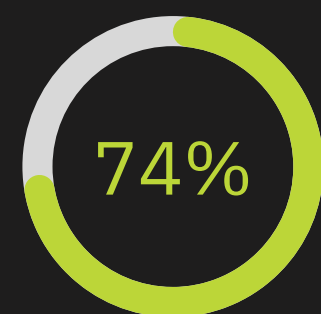
Preceptoria



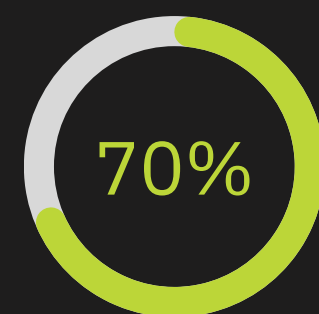
Anualmente a GEP oferta o Curso de Capacitação em Preceptorias em Saúde com o objetivo de qualificar os nossos profissionais, aprimorar as atividades de ensino e garantir a excelência no processo de ensino-aprendizagem na formação de profissionais de saúde. Os preceptores, que desempenham o papel de mediadores entre o conhecimento teórico e a prática clínica, são responsáveis por orientar, supervisionar e avaliar estudantes e residentes que usam o HC como campo de prática para suas formações. O curso capacita para usos de estratégias e ferramentas que facilitam o processo ensino-aprendizagem, aprimorando habilidades em preceptorias, proporcionando mais confiança no desempenho das atividades de mentoria.

“Durante o curso, revisei várias vezes o meu ‘eu preceptora’, identificando vários pontos que precisavam de ajustes e foi maravilhoso me perceber nesse lugar porque eu entendi a importância de estar ali, realizando a capacitação. Me sinto mais confiante para desempenhar minhas atividades como preceptora, bem como reflito sobre a importância de continuar me capacitando para aprimorar ainda mais as habilidades da preceptorias” Eline Vieira, preceptora do HC

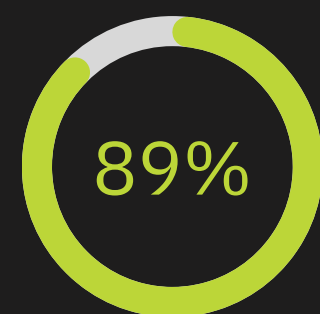
Satisfação do Ensino



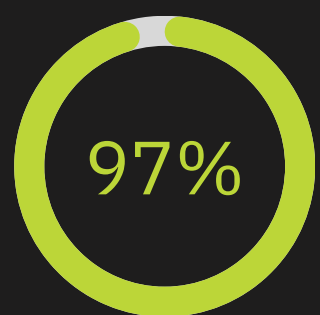
Docentes/Preceptores Satisfeitos



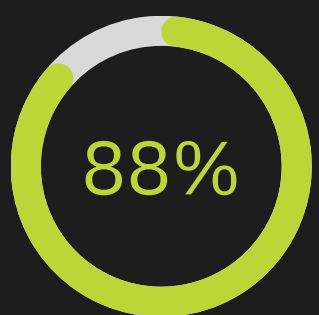
Residentes Satisfeitos



Estudantes Satisfeitos



Docentes/Preceptores indicam o HC



Residentes indicam o HC



Estudantes indicam o HC

As ações para melhoria do ensino e da preceptoria no HC-UFPE são comprovadas. Em 2024, o HC foi o 11º hospital mais bem avaliado da rede Ebserh. Os dados da pesquisa nacional de satisfação do ensino realizada anualmente são utilizadas pela GEP para a implementação de estratégias que aumentem a qualidade dos serviços em ensino.

A conquista do 4º lugar no Concurso de Boas Práticas de Controle Interno da Ebserh, promovido pela Auditoria Interna da empresa, é mais uma evidência dessa qualidade. No eixo ensino, pesquisa e inovação, a boa prática de “Implantação do Sistema Integrado de Gestão de Atividades Acadêmicas (SIGAA) nos Programas de Residência do HC/UFPE/Ebserh” foi reconhecido pela gestão central como uma importante e relevante ação de gestão do ensino a ser replicada em outros hospitais universitários do país.

Ensino

em números

252

Docentes

761

Preceptores

5

Capacitações em
Preceptoría

407

Alunos em Estágios
Supervisionados

885

Alunos em Atividades
Práticas

219

Alunos em Visitas
Técnicas

375

Residentes do HC

759

Residentes Externos

97,5%

Taxa de ocupação das
Residências

92%

Taxa de Permanência
das Residências

83,4%

dos Cursos da UFPE utilizam
o HC como campo de prática

183

Atividades baseadas
em Simulação

2.128

Participantes de atividades
baseadas em simulação

PESQUISA E INOVAÇÃO

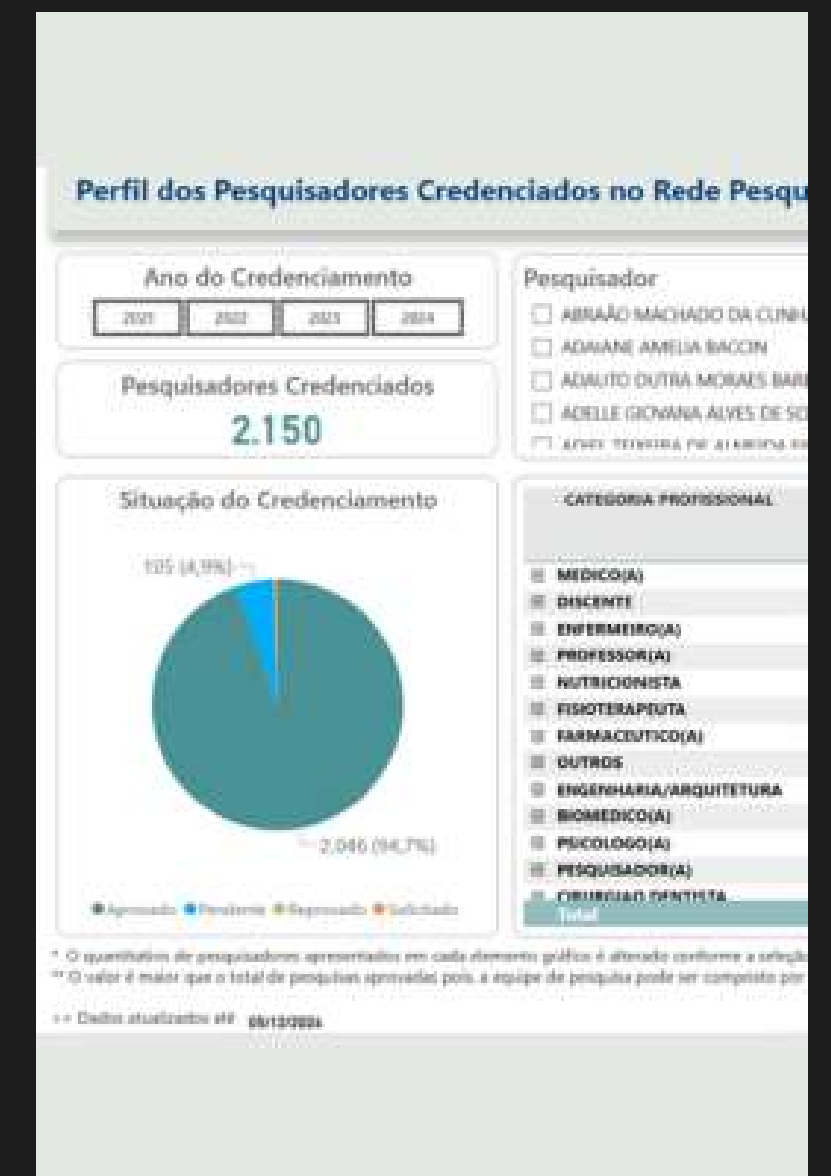
Pesquisa e Inovação

As atividades de pesquisa e inovação no HC são coordenadas pelo Setor de Gestão de Pesquisa e Inovação Tecnológica em Saúde (SGPITS).

Na pesquisa, a Unidade de Gestão da Pesquisa (UGPESQ) é responsável pela organização, fomento e acompanhamento das pesquisas científicas no hospital. A unidade oferece suporte através de seu Núcleo de Apoio à Pesquisa (NAP), criado para acolher, orientar e apoiar pesquisadores, estudantes e profissionais da saúde que desejam aprimorar sua prática científica. O NAP oferece suporte técnico e metodológico em planejamento e viabilidade de estudos, trâmites éticos e regulatórios, análise estatística e muito mais.

Na inovação, o Setor conta com a Unidade de Gestão Tecnológica em Saúde (UGITS) e o seu Núcleo de Avaliação de Tecnologia em Saúde (NATS) que têm o papel de assessorar técnica e cientificamente a governança nos processos que envolvem tecnologias em saúde.

Os dados de pesquisa e inovação podem ser consultados pelos cidadãos no site do HC. O painel de monitoramento dos indicadores estratégicos da pesquisa e da inovação disponibiliza informações sobre pesquisadores, projetos, pesquisas e tecnologias em saúde, provendo transparência e fortalecendo a confiança da comunidade ao facilitar o acesso aos resultados concretos das ações acadêmicas desenvolvidas no hospital. Para acessar o painel, [clique aqui](#).



Pesquisa e Inovação

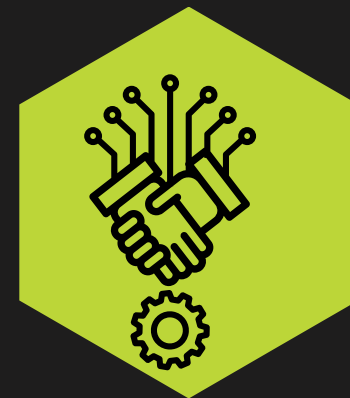
Anualmente, o HC disponibiliza vagas a estudantes de graduação da UFPE para participação nos projetos dos Programas de Iniciação Científica (PIC) e de Iniciação Tecnológica (PIT) da Ebserh/CNPq/HC-UFPE.

Os estudantes que participam dos projetos PIC e PIT no HC são orientados por pesquisadores do hospital e por docentes da UFPE. Em 2024 foram ofertadas nove vagas para o PIC e seis vagas para o PIT, tendo duração de 12 meses e bolsa de estudo no valor de R\$ 700,00,



PIC

O programa incentiva a vocação científica entre estudantes de graduação, contribuindo para a formação de futuros pesquisadores, também fortalecendo a produção científica no ambiente hospitalar universitário. São desenvolvidos estudos originais e relevantes para a área da saúde por meio de projetos inéditos, que proporcionem a inovação e a renovação contínua do conhecimento.



PIT

Promove iniciativas de inovação e empreendedorismo e incentiva a transferência de tecnologia e geração de valor para a sociedade por meio do desenvolvimento, aperfeiçoamento ou estudo de viabilidade de produtos, protótipos, processos, serviços ou sistemas voltados para a área da saúde.

Pesquisa e Inovação

O 2º Congresso Nacional de Saúde (ConSAÚDE) do HC-UFPE, promovido pela GEP, é um evento que oportuniza a troca de conhecimento entre profissionais e pesquisadores de diversos Estados do Brasil. Na edição 2024 muitos foram os motivos a serem comemorados.

502

Participantes

116

Trabalhos científicos

6

cursos práticos pré-evento



Ideathon para a construção coletiva de soluções
VII Jornada das Residências
Estreia da Jornada de Extensão
Publicação de anais no International Journal of Health Sciences

O Ideathon, parceria entre a GEP do HC e o Senac Porto Digital, reuniu quatro equipes de estudantes de análise e desenvolvimento de sistemas do Senac e alunos de saúde da UFPE e do Senac para participarem de palestras e oficinas com o objetivo de desenvolverem soluções práticas para problemas reais do hospital com a mentoria de profissionais do Senac e do HC.

“A importância do Ideathon transcende a resolução dos problemas apresentados, pois cria um espaço onde ideias inovadoras podem surgir, transformando potencialmente o funcionamento do hospital. Além disso, oferece aos participantes uma valiosa oportunidade de aplicar seus conhecimentos de maneira prática, trocar experiências e trabalhar de forma interdisciplinar, desenvolvendo habilidades essenciais não apenas para suas futuras carreiras, mas também para a melhoria contínua do sistema de saúde”.

*Erika Facundes
Chefe da Unidade de Gestão da Inovação Tecnológica*



Pesquisa

A pesquisa de doutorado do Programa de Pós-Graduação em Enfermagem da UFPE intitulada “Validação Clínica do Diagnóstico de Enfermagem Risco de Binômio Mãe-Feto Perturbado em gestantes de alto risco”, desenvolvida no Hospital das Clínicas da UFPE, foi a vencedora do **Prêmio Capes de Tese 2024** na área de enfermagem.

O estudo foi realizado no Alojamento Conjunto e no Centro Obstétrico do HC com 155 gestantes de alto risco, com a validação de um método capaz de diagnosticar o risco do binômio mãe-feto perturbado, analisando indicadores como cuidado pré-natal inadequado, extremos de idade materna, gestantes em situação de vulnerabilidade econômica, condições maternas e transferência de oxigênio ao feto comprometida, entre outros.

O HC-UFPE é uma unidade participante da rede estadual de saúde prestadora de assistência a gestação de alto risco.

“A partir do estudo foi possível construir uma teoria de enfermagem que subsidiará o cuidado de enfermagem às gestantes de alto risco, bem como conhecer os elementos que estão associados ao Risco de binômio mãe-feto perturbado, uma oportunidade de transformação social, já que a pesquisa visa ao bem-estar materno e fetal, integrando novas perspectivas do cuidado de enfermagem. A validação clínica possibilitará a operacionalização do Processo de Enfermagem e a implementação de intervenções de educação em saúde, já que o diagnóstico será identificado com maior precisão”.
Ryanne Mendes, doutora em enfermagem e autora do estudo

Pesquisa



Em 2024, catorze novos protocolos foram iniciados no CPC. As pesquisas do tipo experimental contam com 94 voluntários nas especialidades de nefrologia e reumatologia pediátrica.

Para a realização de pesquisas clínicas, o HC conta com o **Centro de Pesquisa Clínica Professor Salomão Kelner (CPC)**. O centro tem como missão fomentar a pesquisa clínica com excelência e inovação, favorecendo a assistência da saúde pública brasileira e o Sistema Único de Saúde com tratamentos e medicamentos novos. Também é um espaço que beneficia o ensino, uma vez que as pesquisas realizadas envolvem professores e alunos. Sua estrutura física e equipe atendem as exigências regulatórias nacionais e internacionais para o desenvolvimento de estudos clínicos com todo o suporte de protocolos rigorosos de segurança e de medição de resultados e de eficácia.

DOENÇA RARA prevalência de 5 casos para cada 10 mil indivíduos

Pesquisa

O HC-UFPE investe em pesquisa e desenvolvimento do conhecimento sobre as doenças raras. Em 2024 o CPC iniciou novo protocolo de estudo clínico em parceria com o laboratório que desenvolveu a medicação para um novo tratamento da doença genética ultrarrara chamada hipofosfatasia (ou HPP), condição genética que pode provocar deformações e fraturas ósseas, entre outros sintomas. Apenas oito pacientes no mundo foram selecionados para fazer o tratamento, sendo o paciente do CPC/HC-UFPE o primeiro e o único no Brasil selecionado. De acordo com estudos realizados no Canadá, as formas mais graves da doença, aquelas mais facilmente diagnosticadas, acometem um em cada 100 mil recém-nascidos.

Em parceria com o Instituto Rarus, o HC organizou o Congresso Raras Recife com o objetivo de difundir o conhecimento médico e de multidisciplinaridade para promover o progresso e o tratamento dos pacientes com doenças raras. Boa parte delas tem origem genética, sendo geralmente crônicas, progressivas, degenerativas e, com frequência, trazem risco de morte. Muitas dessas doenças já contam com tratamento no SUS.

O HC atende pacientes de doenças raras genéticas e não genéticas em diversas especialidades. Para as doenças genéticas existe o ambulatório de genética médica adulto e pediátrica com acompanhamento do geneticista. Uma pessoa com doença rara leva, em média, oito a dez anos para receber um diagnóstico preciso. O diagnóstico precoce é importante para o início do tratamento e a readaptação do paciente.

“Estudos clínicos promovem grande impacto em nível institucional, à medida que forma e capacita profissionais de diversas categorias para o manejo de pacientes em protocolos de estudos clínicos complexos, que seguem rigorosos padrões de qualidade internacional. E o principal beneficiado é o paciente, que passa a ter acesso a uma alternativa terapêutica inovadora, que sem a perspectiva do estudo clínico, não teria a possibilidade de acesso, principalmente, em se tratando de doenças raras”. Camila Figueirêdo, farmacêutica do CPC HC-UFPE



Inovação

O Núcleo de Avaliação de Tecnologias em Saúde (NATS) possui natureza técnico-científica permanente e atua assessorando a gestão nos processos de avaliação, incorporação, desincorporação e substituição de tecnologias em saúde com base nas melhores evidências científicas disponíveis. O NATS também incentiva o desenvolvimento de projetos de pesquisa que versem sobre Avaliação de Tecnologias em Saúde (ATS), assim como auxilia na elaboração de diretrizes clínicas, guias de segurança do paciente e melhorias na qualidade da atenção à saúde.

Em 2024 a inovação teve destaque no projeto Rede Inova, Acordo de Cooperação Técnica celebrado entre o HC, o Hospital Universitário da Universidade Federal do Vale do São Francisco (HU-Univasf), a Univasf, o Instituto Internacional Despertando Vocações (IIDV), a empresa júnior BioTech e a Associação Petrolinense de Atletismo (APA). O projeto prevê a confecção de órteses, próteses e peças adaptativas elaboradas pelo IIDV e pela Biotech para pacientes do ambulatório de Terapia Ocupacional do HC e para atletas da Associação Petrolinense de Atletismo.



“Sofri um AVC isquêmico há 11 meses, que paralisou o meu lado esquerdo, e tenho evoluído bastante desde o uso da luva robótica. Quando cheguei aqui no HC, eu não conseguia levantar o braço nem movimentar a mão. Agora já consigo fazer as atividades do dia a dia”.
Glaucilene Bandeira. paciente do HC

O projeto de articulação e colaboração interinstitucional acadêmica, empresarial e comunitária promove e impulsiona a inovação tecnológica em saúde, integrando a pesquisa e o desenvolvimento de tecnologias com a prática clínica, utilizando o HC como um ambiente de validação e aplicação de soluções inovadoras em saúde.

Pacientes que sofreram Acidente Vascular Cerebral (AVC) acompanhados na Terapia Ocupacional do HC utilizam luva robótica no tratamento de reabilitação. O tratamento é mais célere do que o convencional, e por isso oportuniza o acesso de mais usuários ao serviço, além de reduzir custos para o sistema público de saúde.

Inovação



HC realiza tratamento inovador no SUS

Equipes da Radiologia Intervencionista, Oncologia e Cirurgia Geral do HC realizam radiofrequência percutânea para tratar câncer hepatobiliar por meio da ablação (uma espécie de “queimagem”) por radiofrequência percutânea. Os resultados preliminares indicam melhora da doença, sinalizando a possibilidade de um tratamento eficaz para esse tipo de câncer, e pouco invasivo. A nova tecnologia chamada radiofrequência endobiliar permite a destruição de células cancerígenas por meio da elevação da temperatura local.

Pesquisa e Inovação

em números

PESQUISA

588

Pesquisadores
credenciados

357

Projetos de Pesquisa

62%

Taxa de conversão de
projetos em pesquisa

208

Pesquisas cadastradas

76

Publicações indexadas
Pubmed

55

Produtos gerados

INOVAÇÃO

5

Solicitações de
avaliação de
tecnologia

1

Tecnologia incorporada

GESTÃO AMBIENTAL E SUSTENTABILIDADE

Gestão Ambiental e Sustentabilidade

A sustentabilidade ambiental é um projeto de governança de toda a rede Ebserh. No último trimestre de 2024 foi realizado um levantamento diagnóstico para identificar os requisitos ambientais atendidos pelo HC e as oportunidades de melhorias para avançarmos ainda mais na gestão ambiental.

O Plano Diretor 2024-2028 do hospital contemplou em seu portfólio um projeto local com planejamento anual de ações visando a sustentabilidade ambiental, a redução de impactos e a educação em gestão ambiental no HC.

Também em 2024, a entrada da Ebserh no Mercado Livre de Energia (MLE) poderá gerar uma economia de R\$ 9 milhões em 5 anos para o HC. A redução na fatura com o MLE, aliada à introdução de fontes renováveis, como a nossa usina solar, e a contínua ação da Comissão Interna de Conservação de Energia, com o objetivo de conscientizar a redução de consumo, reforçam a nossa política de eficiência energética.



usina fotovoltaica do HC

O desperdício evitado e a gestão de contratos de energia contribuem para a otimização dos recursos para a saúde, possibilitando, por exemplo, o aumento da oferta de serviços médico-hospitalares com novos equipamentos e da aquisição de medicamentos e insumos.”

Marcus Silva - engenheiro eletricista do Setor de Infraestrutura Física do HC e presidente da Comissão Interna de Conservação de Energia



PESSOAS

Quadro Funcional

Nosso capital humano conta com 2.644 profissionais concursados da UFPE e da Ebserh, sendo 88% deles dedicados diretamente às atividades assistenciais de saúde e às de ensino; e 12% atuando na gestão.

Contamos ainda com prestadores de serviços trabalhando em atividades de apoio. Esses profissionais são igualmente importantes, exercendo funções de recepcionista, agentes de portarias, contínuos, copeiras, entre outros cargos extintos do serviço público.

Em 2024, o HC contratou 170 empregados públicos pelo concurso da Ebserh. A contratação de novos profissionais é feita com base em estudo de dimensionamento de pessoal para a melhor alocação da força de trabalho, dependente também da disponibilidade de vaga no concurso em vigência.

170 novos profissionais contratados

- 66 médicos
- 76 profissionais assistenciais
- 28 profissionais administrativos

2.644

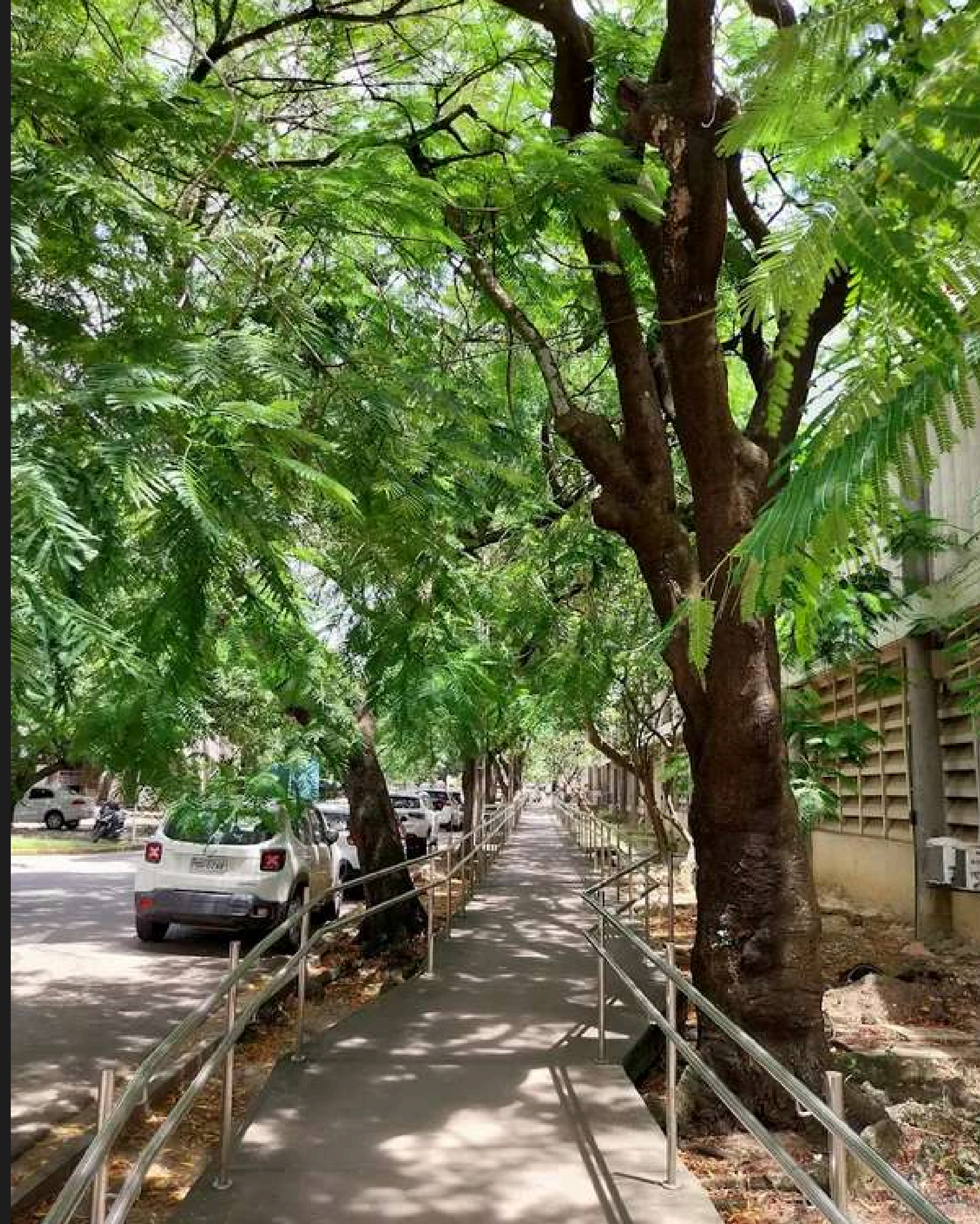
Profissionais concursados

Serviço Voluntário

O HC-UFPE dispõe do serviço voluntário para os cidadãos que desejam contribuir profissionalmente. A atividade não remunerada é prestada espontaneamente ao HC-UFPE, sem vínculo empregatício e sem encargos de natureza trabalhista, previdenciária ou afim, por pessoa física com idade superior a 18 (dezoito) anos, nos termos da legislação vigente.

É possível prestar serviço voluntário no HC servidores aposentados da UFPE e profissionais das áreas da saúde, administração, contabilidade, economia, psicologia, pedagogia e outras áreas de interesse do hospital.

Para mais informações sobre o serviço voluntário do HC acesso o nosso [site](#).



Capacitações

Todos os trabalhadores do HC têm a oportunidade de participar das capacitações ofertadas pela instituição.

As capacitações são disponibilizadas em formato presencial e online.

Algumas capacitações ofertadas são direcionadas para o desenvolvimento das lideranças com o objetivo de preparar os líderes e gestores a uma condução eficiente de suas equipes em busca de melhores resultados.



364

Ações de Desenvolvimento de Competências

111

Capacitações EAD

1458

Profissionais capacitados

4141

Certificados emitidos

Qualidade de Vida e Saúde do Trabalhador

O Espaço de Acolhimento do Profissional (EAP) em funcionamento desde de 2023 foi fortalecido com a implementação do **Programa Acolhe**, voltado para a saúde mental dos colaboradores, oferecendo atendimentos preventivos e de urgência com suporte de psiquiatra, psicólogo organizacional e psicólogo hospitalar.

O EAP oferta um espaço de escuta e orientação ao profissional do HC sobre questões envolvendo saúde mental, qualidade de vida no trabalho e ambiente laborativo saudável e produtivo. O bem-estar dos profissionais reflete no clima organizacional do hospital e, por consequência, na qualidade dos serviços prestados à população.



Qualidade de Vida e Saúde do Trabalhador

As ações de qualidade de vida e saúde do trabalhador no ambiente institucional promovidas pela Divisão de Gestão de Pessoas e suas unidades funcionais, possuem também caráter preventivo. Cuidar de nossos colaboradores é fundamental para a manutenção da força de trabalho saudável e produtiva.

Em 2024 registramos uma redução de 22% em nossa taxa de absenteísmo em relação ao ano de 2023.

2,97%

Absenteísmo
média mensal



I Jornada de SensibilizaHC
Sedentarismo e tabagismo: quais são os impactos sobre a sua saúde?



Workshop sobre Prevenção de Lombalgia

Qualidade de Vida e Saúde do Trabalhador

Teleatendimento de fisioterapia do trabalho

orientações para os colaboradores sobre fatores de risco para lesões musculoesqueléticas em seus postos de trabalho, auxílio durante o processo de acometimento osteomuscular, assessoramento em exercícios terapêuticos que contribuem para a recuperação do profissional

“Sua Vida Importa!” - prevenção do suicídio

momento de autoconhecimento e autocuidado para que os profissionais reflitam sobre a importância de priorizar a saúde mental por meio de estratégias possíveis de praticar no dia a dia.

Treinamento em Ergonomia

capacita os profissionais em relação aos riscos ergonômicos visando minimizar e prevenir lesões musculoesqueléticas

Calendário da PLURALIDADE HUMANA ANO 2025

Divisão de Gestão de Pessoas
Unidade de Desenvolvimento de Pessoas

HOSPITAL DAS CLÍNICAS - UFPE/EBSERH



Diversidade e Inclusão

O HC elaborou um calendário para a promoção da compreensão, da aceitação e do respeito pela diversidade, contribuindo para a construção de sociedades mais inclusivas, equitativas e harmoniosas. Ele serve como um lembrete constante da riqueza que existe na diversidade humana e da importância de valorizá-la em todas as esferas da vida.

COMPRAS E INFRAESTRUTURA



Obras e Reformas

O HC fez a entrega do seu Plano Diretor Físico Hospitalar (PDFH) apresentando o estudo das necessidades de intervenções de infraestrutura que acontecerão no hospital ao longo dos próximos dez anos. O plano foi elaborado pelo Unops, escritório de projetos da ONU especializado em gestão de projetos e infraestrutura, em parceria com a Ebserh.

No plano estão previstas obras estruturantes, de ampliação e de modernização de espaços de forma planejada, estruturada e sustentável. Em 2024 algumas obras estruturantes foram iniciadas com recursos advindos do Plano de Aceleração do Crescimento (PAC), do governo federal, e recursos da Ebserh.

Obras e Reformas



Iniciada a execução da obra para implantação do **Sistema de Prevenção e Combate a Incêndio e Pânico** no Hospital das Clínicas da UFPE com previsão de 36 meses para a sua conclusão.

A obra garantirá a conformidade com as normas atuais e proporcionará melhorias na proteção contra incêndios e pânico na edificação, contemplando a adequação de todas as escadas, instalação de corrimãos, portas corta-fogo, sistema de hidrantes, sprinkler (chuveiro automático), detecção de fumaça e alarme.

As intervenções estão sendo realizadas com o hospital funcionando normalmente. Apesar dos transtornos inerentes a todo tipo de obra, o serviço é fundamental para a segurança de todos que utilizam as instalações do hospital.

Obras e Reformas



A obra de reestruturação (*retrofit*) das instalações elétricas de média e baixa tensão do HC foi iniciada e entregará um novo sistema de geração de energia para todo o hospital incluindo elevadores, sistema de climatização, substituição de todos os quadros elétricos obsoletos e substituição dos barramentos blindados por sistemas atuais.

A nova instalação permitirá a adição de novos equipamentos de maior potência e reduzirá riscos de incêndio na edificação. A contratação teve um custo de R\$ 14.343.690,70.

A obra estrutural do subsolo (*as built e retrofit*) é mais uma obra estruturante iniciada para reforço e recuperação de elementos estruturais do subsolo do HC. A contratação da obra teve o custo de R\$ 9.203.165,92.



+ R\$ 3,9 MI

Investidos em novos Equipamentos

99

**Novos Equipamentos
Médico-hospitalar**

Equipamentos

Ano a ano, o HC-UFPE busca melhorar o seu parque tecnológico inserindo novos equipamentos capazes de qualificar a assistência, o ensino e a pesquisa.

O setor de Hemodiálise foi um dos serviços contemplados em 2024, tendo recebido 4 novas máquinas, aumentando em média 260 sessões de hemodiálise por mês para pacientes agudos e crônicos.



Equipamentos

Um aparelho de Raios X digital foi comprado, garantindo maior celeridade nos exames e conectividade entre os equipamentos, agilizando os laudos médicos. O novo equipamento também gera uma maior economia, por não depender de filmes radiográficos para impressão dos exames, e permite a realização de exames de Raios X em beira de leito.



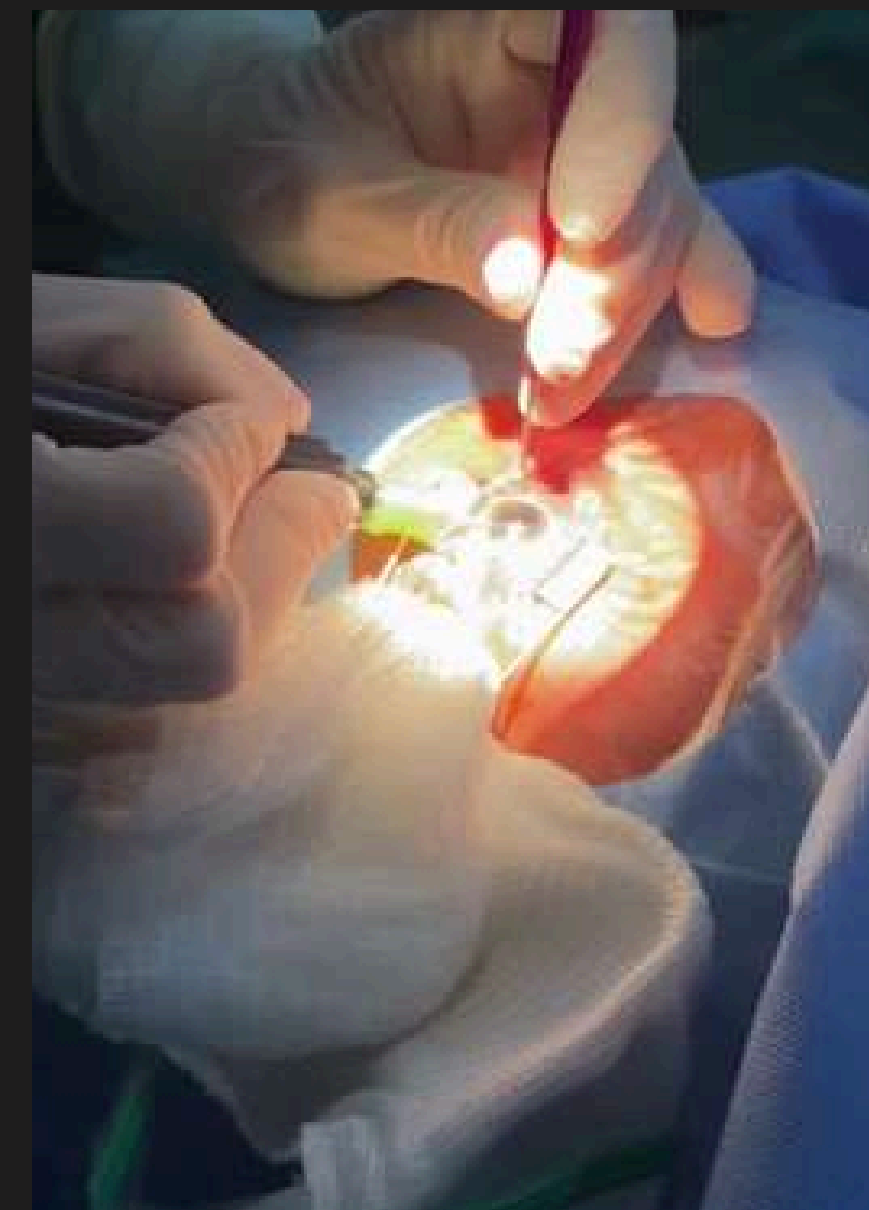
O novo mamógrafo digital, comprado com recursos de emenda parlamentar, tem capacidade de realização de 600 exames por mês.



A aquisição de um novo ecocardiógrafo ampliou em 65% a oferta de exames cardiológicos, sendo agora disponibilizados 360 exames a mais por mês. O equipamento, adquirido com recursos de emenda parlamentar, realiza praticamente todos os exames avançados da cardiologia e possui Inteligência Artificial. O equipamento também beneficiará a pesquisa científica e o ensino de residentes.

Equipamentos

O HC conta agora com um Vitreófago Integrado com Facoemulsificador, moderno equipamento para realização de cirurgias de catarata e de retina, auxiliando oftalmologistas na realização de cirurgias em adultos e crianças, oferecendo mais segurança na realização do procedimento, além de reduzir o tempo de cirurgia e do pós-operatório. É possível realizar até 50 cirurgias por semana, agilizando o andamento das filas cirúrgicas de catarata, de catarata congênita e de retina. O aparelho foi adquirido por emenda parlamentar de bancada da Comissão Educação, Cultura e Esporte do Senado Federal.





Equipamentos

O novo tomógrafo computadorizado multislice de 64 canais/128 cortes realiza até 1.200 exames por mês. O investimento advindo do Programa de Reestruturação dos Hospitais Universitários Federais (Rehuf) incluiu o novo aparelho, o projeto e a adequação da estrutura física, totalizando um aporte de R\$ 3.342.157,37.

O investimento proporcionou a modernização dos serviços de diagnóstico dando maior segurança para os pacientes ambulatoriais e internados do HC, além dos demais pacientes do estado de Pernambuco, atendidos via regulação pela Secretaria Estadual de Saúde.

TECNOLOGIA DA INFORMAÇÃO E TRANSFORMAÇÃO DIGITAL

Tecnologia e Saúde Digital

O Setor de Tecnologia da Informação e de Saúde Digital (Setisd) é o responsável pelas ações de inovação tecnológica e de suporte à infraestrutura de tecnologia do HC.

A tecnologia e a inovação no hospital alcançam todas as áreas, perpassando por setores da assistência, do ensino, da pesquisa e da tecnologia, todos em busca do melhor benefício para o usuário do Sistema Único de Saúde.

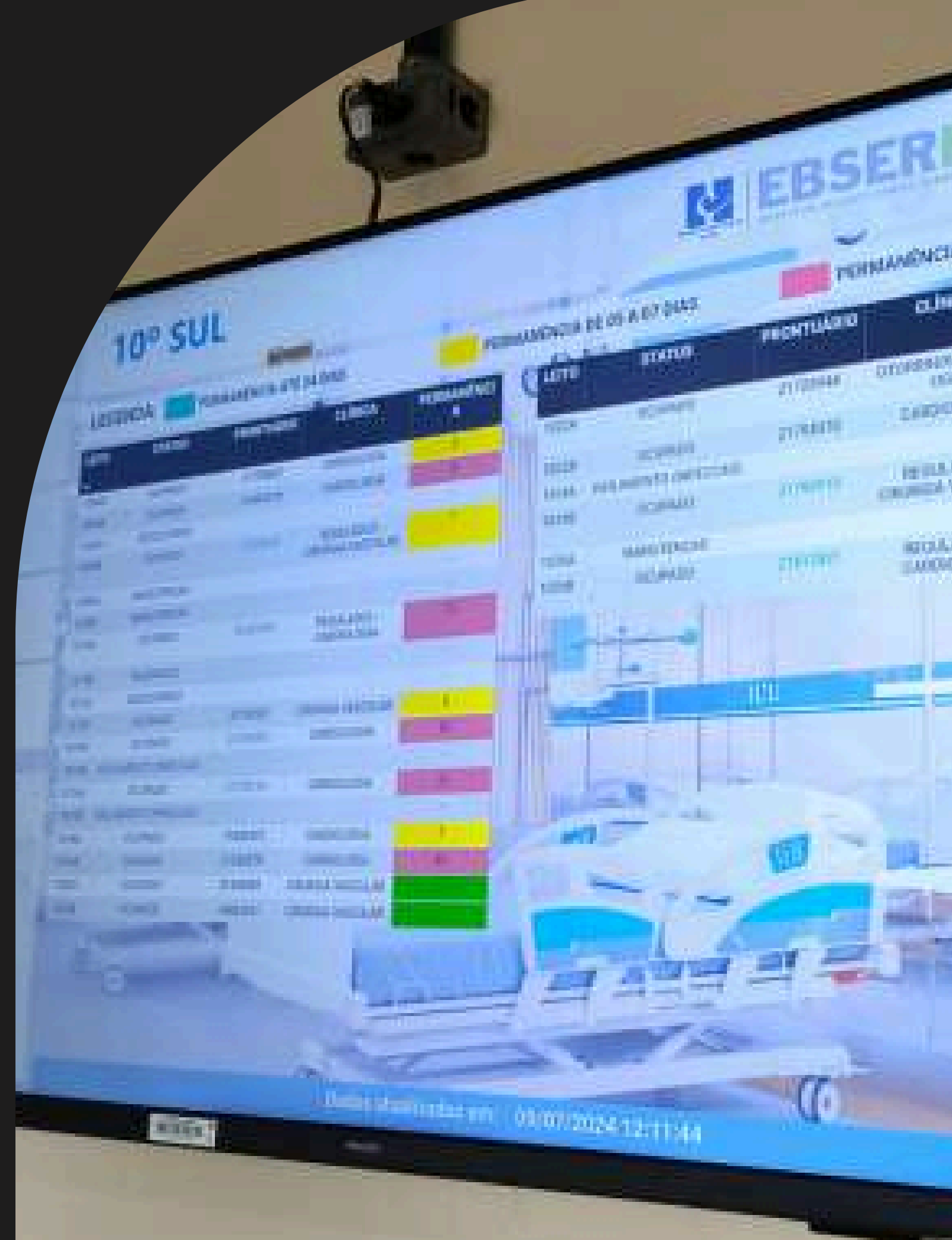


Suporte à Gestão Assistencial

Para melhorar a gestão hospitalar e otimizar o tempo de internamento foi desenvolvido o painel (dashboard) informativo de monitoramento de leitos, ferramenta de gestão que possibilita acompanhar de forma clara e objetiva os principais indicadores hospitalares, como taxa de ocupação, tempo médio de permanência e status de ocupação, incluindo isolamento e leitos desocupados ou bloqueados. Os painéis estão disponíveis nas áreas de internação, na Gerência de Atenção à Saúde (GAS) e no Núcleo Interno de Regulação (NIR). Também podem ser acessados no ambiente interno, em qualquer computador do HC, disponibilizando os dados a todos os profissionais e residentes.

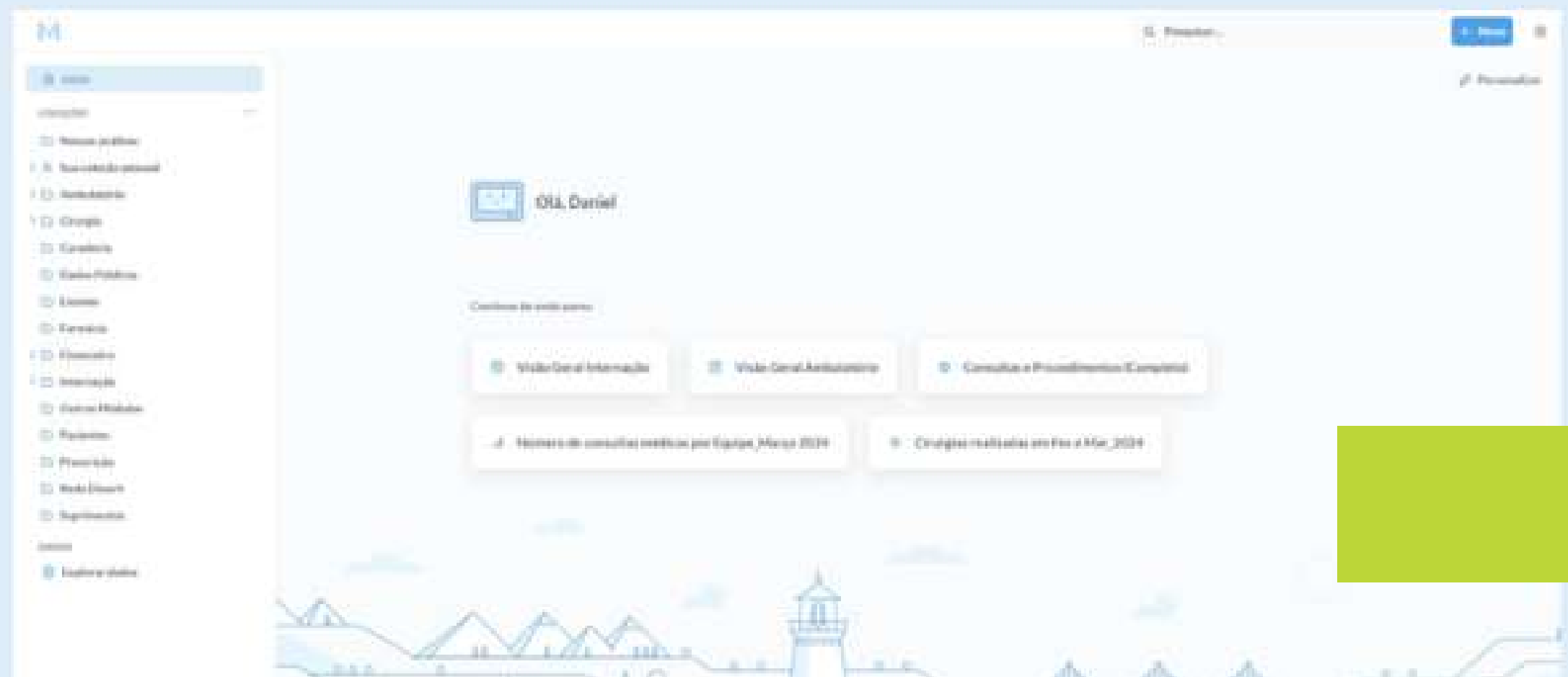
O painel de gerenciamento de leitos é integrado ao sistema Aplicativo de Gestão dos Hospitais Universitários (AGHU), viabilizando a eliminação de registros manuais, a diminuição de erros e o aumento da confiabilidade das informações.

*“Com a redução do tempo de internamento hospitalar e aumento da taxa de ocupação, os usuários serão beneficiados com maior giro de leitos, gerando mais vagas de internação liberadas para os usuários da rede”
Chefe da Divisão de Enfermagem, Francisco Amorim de Barros*



Tecnologia e Saúde Digital

Portal de Dados do HC-UFPE



O Portal de Dados é uma das ferramentas disponibilizada em 2024 para otimizar o processo de tomada de decisões no hospital a partir da junção dos dados produzidos pelos vários setores do HC que juntos produzem conhecimento. Os dados disponíveis no portal podem ser acessados por toda a comunidade hospitalar, seja para ações de gestão, ensino, pesquisa ou inovação. A riqueza de dados possibilita a construção de inúmeros relatórios de acordo com a necessidade de cada usuário e o objetivo para seu uso.



Programa de Inovação Aberta em **Saúde Digital do HC**

O HC é uma das dez instituições que mais depositaram patentes no Brasil entre 2018 e 2023 relacionadas ao tema de saúde digital e está também entre as 20 principais envolvidas em publicações de pesquisas sobre IA.

O programa HC de saúde digital conecta o hospital a um ecossistema diversificado de inovação em saúde, envolvendo pesquisadores, startups, empresas e entidades públicas. Os projetos desenvolvidos no HC apresentam potencial de escalabilidade para outros hospitais da rede Ebserh pela sua validação em um ambiente hospitalar real, modularidade das soluções, replicabilidade da metodologia e infraestrutura tecnológica.

O HC investe também em inteligência artificial. O uso da IA no ambiente hospitalar tem foco na inovação e está alinhado à padronização de processos, à redução de custos operacionais e à melhoria da segurança do paciente. Essas ações otimizam o tempo do corpo de técnicos, de gestores e de profissionais de saúde permitindo que estes se dediquem mais e melhor as suas atividades finalísticas de cuidado ao paciente e de tomada de decisões.



braço robótico

Programa de Inovação Aberta em Saúde Digital do HC

PROJETOS

O Programa de Inovação Aberta em Saúde Digital do HC é composto por 12 projetos de pesquisa e inovação que exploram o uso de tecnologias digitais para resolver problemas reais do ambiente hospitalar com o objetivo de melhorar a assistência prestada aos pacientes.

O “**braço robótico**” é um projeto de pesquisa financiado pelo Ministério de Ciência, Tecnologia e Inovação (MCTI), desenvolvido na farmácia central do HC em conjunto com a Residência Tecnológica do Centro de Informática (CIn) da UFPE. O projeto usa robótica e IA aplicadas na dispensação de medicamentos, separando as medicações de forma automatizada. A atividade mecânica de separação e dispensação de medicamentos realizada pelo robô possibilita aos profissionais dedicarem seu tempo na atuação assistencial de cuidado ao paciente.

PROJETOS

Programa de Inovação Aberta em Saúde Digital do HC

Observatório de Cirurgias

Painel Observatório de Cirurgias, criado pelo Setisd, foi desenvolvido para o planejamento cirúrgico com o objetivo de reduzir cancelamentos causados por falta de recursos ou pela imprecisão de informações prévias, trazendo eficiência e otimização para os processos cirúrgicos. O painel centraliza dados essenciais sobre procedimentos cirúrgicos, materiais necessários e seus respectivos quantitativos disponíveis no hospital, informações essenciais para a programação cirúrgica.

OpearAI

O projeto "IA e Análise de Dados: Otimizando a Gestão de Cirurgias no Bloco Cirúrgico", elaborado em parceria com a startup OpearAI, do Centro de Informática da UFPE e a equipe do Bloco Cirúrgico do HC, desenvolveu uma ferramenta que beneficia diretamente o paciente pela otimização no uso dos recursos cirúrgicos, de materiais, de infraestrutura, de pessoal, de otimização do tempo de cirurgias, trazendo mais eficiência, eficácia e efetividade à gestão do centro cirúrgico.

Ai Vital

O projeto "Chatbot Inteligente para Vigilância Pós-Alta Hospitalar de Pacientes Cirúrgicos", financiado pela Fundação de Amparo à Ciência e Tecnologia do Estado de Pernambuco (Facepe), é desenvolvido em parceria entre o HC, pelo Setor de Tecnologia da Informação e Saúde Digital (Setisd) e pela Comissão de Controle de Infecções Relacionadas à Assistência à Saúde (CCIRAS), e a healthtech incubada no Centro de Informática (CIn) e no Polo Tecnológico da UFPE, a startup AiCury. O projeto criou o chatbot Ai Vital que simula conversas humanas por meio de trocas de mensagens via WhatsApp que possibilita monitorar pacientes pós-cirúrgicos e detectar precocemente possíveis problemas de forma ágil, permitindo intervenções imediatas que diminuam o risco de agravamento e complicações pós-cirúrgicas.

Patologia Digital

O projeto “Patologia Digital” tem fomento do Conselho Nacional de Desenvolvimento Científico e Tecnológico (CNPq) em parceria com a startup Pickcell. O foco do projeto é o uso da inteligência artificial para suporte ao diagnóstico, facilitando o monitorando do fluxo para a análise das amostras de exames anatomopatológicos. A segunda etapa do projeto visa ajudar diretamente no diagnóstico por meio da tecnologia.

Outros projetos

- Priorização de Filas com IA
- Aplicativo de detecção de câncer de pele
- Aplicação de IA na segurança do paciente
- Simple.Health
- ChermoTokAI
- Immuned
- Sistema de inspeção de instrumentais da CME
- Otimização de procedimentos em Auditoria Interna
- Nuclearis / Klar IA

PROJETOS

Programa de Inovação Aberta em
Saúde Digital do HC





ORÇAMENTO



Receitas

O Hospital das Clínicas é financiado exclusivamente por recursos públicos.

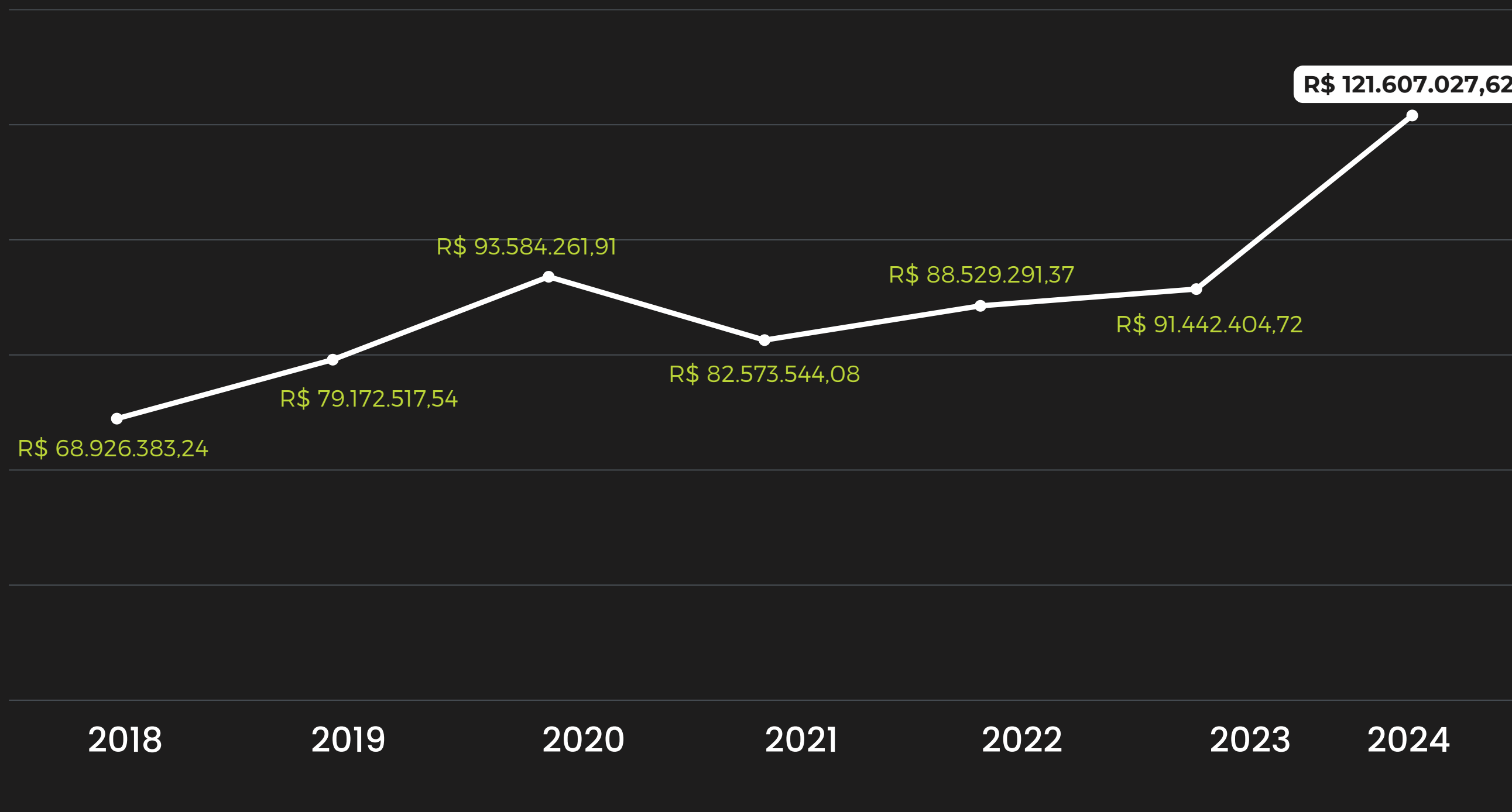
As principais fontes de receitas do HC são:

- Sistema Único de Saúde (SUS), por meio do contrato de gestão com a Secretaria Estadual de Saúde de Pernambuco (SES-PE)
- Programa de Reestruturação dos Hospitais Universitários (Rehuf), financiado com recursos advindos do Ministério da Educação e do Ministério da Saúde
- Programa Nacional de Qualificação e Ampliação dos Serviços Prestados por Hospitais Universitários Federais Integrantes do Sistema Único de Saúde (PRHOSUS), financiado com recursos advindos do Ministério da Educação e do Ministério da Saúde
- Recursos Ebserh
- Recursos próprios
- Emendas parlamentares

Receitas

FONTES DE FINANCIAMENTO

- SUS/FNS
- Rehuf (Ebserh e MS)
- Prhosus
- Ebserh (ações de funcionamento e gestão)
- Outras ações



Valor anual do Convênio SUS passa a ser de R\$ 75.535.118,92

O 2º termo aditivo do contrato de gestão com a Secretaria Estadual de Saúde de Pernambuco referente ao Convênio SUS ampliou o valor mensal de R\$ 4.937.918,84 para R\$ 6.400.441,56 em 2024.

O aditivo estabeleceu a readequação e a atualização da produção assistencial e das habilitações do HC, beneficiando os usuários atendidos no SUS pela ampliação na oferta de serviços.

Para conhecer a nossa contratualização com o SUS, acesse o nosso [site](#).

Convênio SUS



Hospital das Clínicas

45 anos



COMEMORAÇÃO

HC-UFPE celebra os seus 45 anos em solenidade concorrida

Evento festivo contou com a presença de autoridades, da comunidade hospitalar e de convidados





**Deseja mais
informações?**



Ouvidoria do HC-UFPE



Acesse nosso site

Créditos

Gestão

Superintendência - Filipe Carrilho de Aguiar

Gerência de Atenção à Saúde - Glauber Moreira Leitão

Gerência de Ensino e Pesquisa - Claudia Diniz Lopes Marques

Gerência Administrativa - Wagner de Lima Cordeiro

Coordenação

Setor de Governança e Estratégia - Renata Tenório de Barros

Conteúdo e design

Conteúdo - Renata Tenório e Tássio Silva

Diagramação - Renata Tenório de Barros

Revisão de conteúdo - Bárbara Nery de Vasconcelos



Hospital das Clínicas Professor Romero Marques – UFPE

