



# RELATÓRIO DE GESTÃO 2025

EMPRESA BRASILEIRA DE SERVIÇOS HOSPITALARES – Ebserh  
HOSPITAL UNIVERSITÁRIO DE BRASÍLIA – HUB-UnB

SGAN 604/605, Avenida L2 Norte  
CEP: 70840-901 | Brasília-DF  
(61) 2028-5000 | [www.hub-unb.ebserh.gov.br](http://www.hub-unb.ebserh.gov.br)

**CAMILO SANTANA**  
Ministro da Educação

**ROZANA NAVES**  
Reitora da Universidade de Brasília

**ARTHUR CHIORO**  
Presidente da Ebserh

**MARIA FÁTIMA DE SOUSA**  
Superintendente do HUB-UnB

**CARLOS EDUARDO DOS SANTOS**  
Gerente Administrativo do HUB-UnB

**MONICA SAMPAIO DE CARVALHO**  
Gerente de Atenção à Saúde do HUB-UnB

**CARLA TARGINO DA SILVA BRUNO**  
Gerente de Ensino e Pesquisa do HUB-UnB

**Elaboração e diagramação:** Kleber Kurosawa da Silva (chefe da Unidade de Gestão Estratégica, de Riscos e Controles Internos), Letícia Oliveira Lopes (Chefe do Setor de Governança e Estratégia) e Mayara Nascimento Dias de Souza (chefe da Unidade de Comunicação Regional 26).

**Revisão** Mayara Nascimento Dias de Souza (chefe da Unidade de Comunicação Regional 26).

**Colaboração:** Todas as unidades, setores, divisões e gerências do HUB-UnB

# Mensagem da Superintendência

É com satisfação e profundo senso de responsabilidade pública que apresentamos o Relatório de Gestão de 2025 do Hospital Universitário de Brasília (HUB/UnB-Ebserh). Mais do que um documento administrativo, este relatório expressa o compromisso ético, técnico, político e humano de todos os que constroem diariamente esta instituição: trabalhadores, residentes, estudantes, docentes e gestores unidos em torno de um mesmo propósito – fortalecer o Sistema Único de Saúde (SUS) por meio da integração entre assistência, ensino, pesquisa, extensão e inovação.

Vale destacar que o HUB-UnB/Ebserh é hospital 100% SUS, referência para o Distrito Federal e para a região Centro-Oeste. Integra os 45 Hospitais da Rede Ebserh e atua de forma articulada às redes de atenção à saúde, contribuindo com a formação de profissionais, a incorporação de novas tecnologias e a disseminação de práticas baseadas em evidências. Essa integração reflete o papel histórico do hospital universitário nesses 53 anos de atuação, como espaço de convergência entre a prática assistencial e o pensamento científico, promovendo cuidado qualificado, equidade e inovação a serviço da população brasileira. Cumprindo, assim, nossa Visão de Futuro:

“Ser hospital de ensino que busca a excelência, promovendo a humanização, a inovação e o desenvolvimento tecnológico, com responsabilidade social e atuação em rede.”

Visão essa que expressa o horizonte estratégico, orienta a governança e mobiliza a comunidade institucional para a consolidação de um hospital público universitário inteligente, sustentável e socialmente comprometido, capaz de responder de forma inovadora aos desafios contemporâneos do SUS

Nessa direção, em 2025, o HUB-UnB/Ebserh avançou em iniciativas fundamentais para a consolidação do Plano Diretor Estratégico (2024-2028), fortalecendo os eixos da assistência e da gestão do cuidado. Destacam-se:

- Ampliação da linha de cuidado oncológica, com a implementação da navegação do paciente em oncologia e upgrade do aparelho de radioterapia, além da reorganização de fluxos assistenciais;
- Reforma e adequação dos leitos de saúde mental com posterior habilitação do serviço;
- Expansão de leitos hospitalares e qualificação da ambiência dos serviços;
- Modernização dos processos assistenciais e administrativos com adoção de novas soluções de Tecnologia da Informação e Comunicação em Saúde (TICs), alinhadas às diretrizes da transformação digital do SUS.
- Mutirões de cirurgias, exames e consultas com mais de 3000 procedimentos além do habitual, para acelerar a fila e proporcionar mais qualidade de vida aos pacientes;
- Inauguração do novo Centro de Diagnóstico de Imagem com modernização do parque tecnológico e aquisição de um mamógrafo e um tomógrafo de última geração;
- Reabertura da UTI Pediátrica e apoio à Secretaria de Saúde do DF durante a crise do HMIB, com atendimento de gestantes das regiões leste, além de Riacho Fundo 1 e 2.



# Mensagem da Superintendência

Essas ações reafirmam o compromisso do HUB-UnB/Ebserh em oferecer atenção segura, humanizada e baseada em evidências científicas, consolidando sua posição como espaço de prática avançada e formação em saúde. Ciente dos desafios da saúde digital, o HUB-UnB/Ebserh vem investindo na construção de um modelo hospitalar inteligente, sustentado por inovação tecnológica e uso estratégico de dados.

Entre as principais iniciativas estão:

- Expansão das ações de Telessaúde e Teleducação, promovendo acesso, equidade e integração em rede;
- Preparação para a implantação da cirurgia robótica, com foco em segurança, precisão e eficiência;
- Aplicação de inteligência artificial na gestão e na prática assistencial, para otimizar processos e apoiar a tomada de decisão clínica;
- Criação do Centro de Inteligência em Gestão Hospitalar, responsável pelo monitoramento em tempo real de indicadores de desempenho e qualidade.

Essas frentes de inovação reposicionam o HUB-UnB/Ebserh como instituição estratégica na modernização da infraestrutura tecnológica do SUS, sem abrir mão da centralidade do cuidado humano. O hospital manteve sua condição de referência nacional em formação multiprofissional, transdisciplinar, com produção científica aplicada à saúde, fortalecendo o diálogo entre o fazer hospitalar e o saber acadêmico.

O trabalho conjunto com a Universidade de Brasília (UnB) consolidou novas parcerias interfaculdades, ampliou a oferta de estágios e residências, e estimulou projetos de pesquisa e extensão voltados para inovação, avaliação de tecnologias e políticas públicas em saúde.

Cada residente, estudante e docente é parte essencial dessa trajetória, contribuindo para que o HUB-UnB/Ebserh siga sendo espaço de aprendizagem transformadora, interdisciplinaridade e compromisso com o conhecimento científico voltado ao bem comum.

Cientes de que são as pessoas que sustentam a missão institucional, investimos fortemente nos “Diálogos Integrativos” como metodologia à compreensão das situações-problemas, ações estratégicas e pactos coletivos de corresponsabilidade na resolução dos problemas. Em todos os encontros, tendo sempre a Educação Permanente como estratégia potente de aprimorar as políticas de gestão de pessoas e reforçar a cultura organizacional baseada em integridade, transparência e ética pública, fundamentos que legitimam o trabalho do HUB-UnB/Ebserh perante a sociedade.

O presente relatório traduz o esforço coletivo de uma comunidade que acredita no SUS e atua diariamente para oferecer cuidado de excelência, ensino de qualidade e pesquisa com impacto social. Cada indicador apresentado representa mais do que resultados: expressa o comprometimento ético e humanitário de todos que constroem o HUB-UnB/Ebserh como patrimônio nacional da educação, da ciência e da inovação em saúde.

Seguimos firmes na missão de cuidar, ensinar, pesquisar, inovar e transformar vidas, pavimentando o caminho para um HUB-UnB/Ebserh cada vez mais forte, conectado e preparado para os desafios do futuro.

# Sumário

HUB EM NÚMEROS

7

GESTÃO ESTRATÉGICA

11

Mapa Estratégico 2024-2028

11

Diálogos Integrativos

16

ACORDO ORGANIZATIVO DE COMPROMISSO

17

COMUNICAÇÃO COM A SOCIEDADE

19

TECNOLOGIA DA INFORMAÇÃO E SAÚDE DIGITAL

22

GESTÃO DA QUALIDADE

24

Segurança do Paciente

24

Vigilância em Saúde

26

## GESTÃO DE PESSOAS

36

Administração de Pessoal

36

## ASSISTÊNCIA

39

Melhoria nos Serviços Assistenciais

39

Melhoria nos Serviços de Apoio Diagnóstico e Terapêutico

40

## Regulação e Faturamento

44

Dados de Atendimento

44

Taxa de Ocupação

45

Dados de Faturamento

46

## ENSINO, PESQUISA E EXTENSÃO

47

Atividades de Ensino na Graduação e Pós-graduação

47

Telessaúde

48

Atividades de Pesquisa, Desenvolvimento e Inovação

49

## INFRAESTRUTURA FÍSICA E TECNOLÓGICA

51

Obras e Reformas

51

Equipamentos Médico-Hospitalares

58

## HOTELARIA

60

## SUPRIMENTOS

65

## GESTÃO ADMINISTRATIVA E FINANCEIRA

66

## EVENTOS INSTITUCIONAIS E TÉCNICO-CIENTÍFICOS

75

## DESAFIOS PARA 2026

91

# HUB EM NÚMEROS

## GESTÃO

66 Licitações realizadas

172 Contratos ativos

Custeio: R\$ 137,3 milhões

Investimento: R\$ 34,5 milhões

Receita SUS: R\$ 137,3 milhões

Faturamento SUS: R\$ 63,7 milhões

Monitoramento e Avaliação: Sala de situação

30 Unidades de Produção

434 Indicadores, 255 estão na Sala de Situação

# HUB EM NÚMEROS

## ENSINO, PESQUISA E INOVAÇÃO

253	Residentes Médicos
35	Programas de Residência Médica
59	Residentes Multiprofissionais
5	Programas de Residência Multiprofissional
1.821	Estudantes de graduação em estágios e disciplinas práticas
426	Extensionistas
33	Atividades de extensão
575	Reservas no serviço de simulação realística
212	Pesquisas em andamento
808	Vagas de capacitações de preceptores
730	Teleconsultas na e-saúde

# HUB EM NÚMEROS

## SAÚDE

36	Habilitações	59.586	Exames de imagem
240	Leitos	993.570	Exames complementares
15.170	Internações	449	Angioplastias
3.491	Cirurgias	1.712	Cateterismos
255.853	Consultas	1.334	Partos
93	Transplantes	12.924	Sessões de diálise
730	Atendimentos radioterapia		
8.339	Atendimentos quimioterapia		
16.731	Atendimentos odontológicos		
3.280	Equipamentos médico-hospitalares		

# HUB EM NÚMEROS

## COLABORADORES

10	Jovens Aprendizizes Lei 10.097/2000	29	Ministério da Saúde
1.880	Efetivos - CLT Lei 12.550/2011	13	SES
92	Temporários - CLT Lei 12.550/2011	437	FUB
125	Voluntários		

TOTAL 2.586

Admitidos em 2025

229 Empregados admitidos até 12/2025

# GESTÃO ESTRATÉGICA

## Mapa Estratégico 2024-2028

### MAPA ESTRATÉGICO 2024-2028 UnB | HUB sus EBSEERH HOSPITAIS UNIVERSITÁRIOS FEDERAIS

**PROPÓSITO**  
Saúde, ensino, pesquisa e inovação a serviço da vida e do SUS

**VISÃO DA REDE**  
Consolidar-se como uma rede de hospitais universitários de excelência para o SUS

**VISÃO DO HUB**  
Ser hospital de ensino que busca a excelência promovendo a humanização, a inovação e o desenvolvimento tecnológico, com responsabilidade social e atuação em rede

**VALORES**  
Ética, integridade e transparência  
Compromisso com universalidade, integralidade e fortalecimento do SUS  
Promoção da equidade, respeito à diversidade e aos direitos humanos  
Ensino, pesquisa e inovação comprometidos com as necessidades do país  
Valorização do papel social do trabalho em saúde e dos trabalhadores

OBJETIVOS ESTRATÉGICOS

**SOCIEDADE**

OE01 Ampliar e qualificar a participação dos hospitais na rede de atenção à saúde do SUS

OE02 Qualificar o cuidado hospitalar

OE03 Ampliar e qualificar a participação na rede nacional de cuidados oncológicos

OE04 Participar da implementação da Política Nacional de Atenção Especializada e do esforço de redução de filas

OE05 Aprimorar as condições de ensino e os cenários de prática

OE06 Consolidar o Exame Nacional de Residência (Enare) como forma prioritária de ingresso nos programas de residência do país

OE07 Apoiar o processo de qualificação dos docentes e dos preceptores

OE08 Qualificar o dimensionamento e oferta de vagas de residência

OE09 Criar um ambiente favorável ao desenvolvimento em rede de pesquisa, inovação e avaliação de tecnologias em saúde

**RESPONSABILIDADE AMBIENTAL, SOCIAL E GOVERNANÇA**

OE10 Contribuir com a estratégia de saúde digital para o SUS

OE11 Aprimorar o modelo de governança corporativa da Rede

OE12 Promover sustentabilidade ambiental e responsabilidade social em Rede

OE13 Prevenir e enfrentar o assédio e a discriminação

**DESENVOLVIMENTO INSTITUCIONAL**

OE14 Implementar melhorias na infraestrutura e nas condições de trabalho com foco na assistência, no ensino e na pesquisa

OE15 Promover atuação integrada dos hospitais em Rede

OE17 Desenvolver capacidade institucional em gestão hospitalar

OE16 Fortalecer o reconhecimento da imagem pública da Ebserh

OE18 Promover inovação e transformação digital na Rede Ebserh

**SUSTENTABILIDADE FINANCEIRA**

OE19 Promover eficiência nos processos de gestão do trabalho

OE20 Ampliar e diversificar as fontes de financiamento

OE21 Aprimorar os processos de compras e contratações

**DESENVOLVIMENTO DO TRABALHADOR**

OE22 Promover escuta e diálogo permanentes com trabalhadores, em seus diferentes vínculos e representações

OE23 Promover o engajamento e valorização dos trabalhadores

OE24 Desenvolver estratégias de educação permanente e continuada

# GESTÃO ESTRATÉGICA

## Plano Diretor Estratégico

### Projetos Locais - PDE Hospitais

Última atualização: 25/11/2025 15:11:56



● Concluído ● Dentro do previsto ● Atrasado ● Descontinuado

Pilar	Cód. Objetivo Estratégico	Cód. Projeto Local	Projeto Local	Execução	Situação	Hospital
+	OE02	PDE P101	P101] Plano de melhoria contínua da qualidade assistencial	52%	Dentro do previsto	HUB-UnB
+	OE07	PDE P201	P201] Institucionalização do plano de integração ensino-serviço do HUB	57%	Dentro do previsto	HUB-UnB
+	OE09	PDE P301	P301] Integração pesquisa-assistência no ambiente de PD&I do HUB	62%	Dentro do previsto	HUB-UnB
+	OE12	PDE P401	P401] Institucionalização do Plano de gestão ambiental, social e governança	79%	Dentro do previsto	HUB-UnB
+	OE14	PDE P501	P501] Modernização da infraestrutura hospitalar	17%	Dentro do previsto	HUB-UnB
+	OE21	PDE P601	P601] Modernização e otimização dos processos de compras e contratações no HUB	64%	Dentro do previsto	HUB-UnB
+	OE23	PDE P701	P701] Institucionalização do plano participativo de desenvolvimento de pessoas para valorização do trabalhador do HUB	54%	Dentro do previsto	HUB-UnB

Neste ano, seguindo as orientações da Administração Central, o acompanhamento da execução das atividades dos projetos foi fracionado por ano, possibilitando uma visão mais fidedigna na execução dos projetos.

O ciclo de monitoramento dos projetos estratégicos é bimestral, onde os gerentes de projeto trazem para reunião os grandes avanços, dificuldades e status atualizado dos indicadores dos projetos.

## Plano Diretor Estratégico

PROJETO P1.01: O projeto **Plano de melhoria contínua da qualidade assistencial**, do pilar estratégico Sociedade (assistência), realizou avanços significativos na melhoria da comunicação institucional dos processos assistenciais, realizando o diagnóstico situacional dos processos de comunicação entre as equipes, colegiados gestores e usuários. Está em andamento a elaboração do protocolo de passagem de plantão, bem como o procedimento operacional padrão do huddle nas áreas assistenciais. Destacamos ainda a finalização da primeira etapa da navegação do paciente, em que o modelo foi implementado para pacientes oncológicos de mama. Está em elaboração o plano para expansão deste modelo.

Indicadores:

- Taxa de ocupação hospitalar: 73,9% geral e >86,8% UTI; e
- Percentual de protocolos por unidade de produção: 40%.

PROJETO P2.01: O projeto **Institucionalização do plano de integração ensino-serviço do HUB**, do pilar Sociedade (ensino), realizou alguns avanços na elaboração das diretrizes de ensino, na solicitação dos planos de ensino aos docentes responsáveis pelas atividades de estágio obrigatório/ internato e na realização de articulações com os docentes para fortalecimento dos vínculos institucionais. Tiveram início as capacitações dos preceptores.

Indicadores:

- Número de visitas/reuniões realizadas pela GEP nas áreas assistenciais: 4;
- Percentual de planos de ensino com a participação dos preceptores nas avaliações de estagiários e internos: 19,70%; e
- Percentual de preceptores e docentes com atividades de ensino no HUB que participaram de capacitações: 61,11%.

PROJETO P3.01: O projeto **Integração pesquisa-assistência no ambiente de PD&I do HUB**, do pilar Sociedade (Pesquisa), estruturou um plano de ação para priorização e execução das estratégias para a integração entre pesquisadores da UnB e profissionais do HUB. Destacamos a publicação dos editais para PIT e PIC da rede Ebserh como forma de operacionalizar a aproximação com a universidade e a submissão de 2 projetos a editais de fomento com a participação conjunta de profissionais do HUB e docentes da UnB.

Indicadores:

- Percentual de projetos de PD&I com a participação conjunta de docentes da UnB e profissionais do HUB: 56%;
- Número de apresentações do Ambiente de PD&I em atividades que reúnam profissionais do HUB-UnB e/ou pesquisadores da UnB com interesse em desenvolver projetos de PD&I no hospital: 20; e
- Nº de projetos de PD&I multicêntricos em colaboração com outras unidades da Rede Ebserh: 0.

## Plano Diretor Estratégico

PROJETO P4.01: O projeto **Institucionalização do Plano de Gestão Ambiental, Social e Governança**, do pilar Responsabilidade Ambiental, Social e Governança, nas diretrizes ambientais, elaborou um relatório sobre os resultados obtidos com a utilização das placas fotovoltaicas da UCA. A quantidade de placas instaladas e a energia gerada, servirão de parâmetro para novos projetos de sustentabilidade energética. Ainda nas diretrizes ambientais, está em monitoramento as ações do Plano de Gerenciamento de Resíduos Sólidos e as ações para fortalecer o horto medicinal do hospital. Nas diretrizes sociais, está em curso a elaboração do projeto: assédio moral, sexual e relações abusivas no trabalho: "prevenção e enfrentamento". Nas diretrizes de governança, foi finalizado o desenvolvimento do cadastro dos riscos no módulo de gestão de riscos no INTEGRA. O módulo está em fase de refinamento e testes para ser colocado em produção. Projetos extras estão sendo encaminhados em parceria com SEMA-DF, BB e MMA.

Indicadores:

- Consumo de energia pelo HUB: 1823,5 kw
- Número de ações para enfrentamento do assédio no HUB: 4 (acumulado)

PROJETO P5.01: O projeto **Modernização da infraestrutura hospitalar**, do pilar Desenvolvimento Institucional, as tratativas com os docentes da UnB e empresas juniores de arquitetura continuam, de modo a conseguir parcerias na elaboração dos projetos para revitalização do hospital e

do Plano de Desenvolvimento Físico Hospitalar.

Indicadores:

- Percentual de manutenções preventivas realizadas: 29,4%
- Percentual de manutenções corretivas realizadas: 70,6%
- Percentual de adequações realizadas: 63%
- Proporção de área construída com diagnóstico estrutural realizado: 0%

Considerando um adequação na estratégia, P5.01 será substituído pelo P5.02.

PROJETO P6.01: O projeto **Modernização e otimização dos processos de compras e contratações no HUB**, do pilar Sustentabilidade Financeira, avançou na redefinição do escopo do módulo de licitação e já iniciou a fase de construção das histórias de usuários. Segue monitorando a utilização do módulo de planejamento. A taxa de sucesso dos processos licitatórios se manteve estável. Em paralelo a isso, os processos relacionados a essa temática estão sendo revisados.

Indicadores:

- Taxa de sucesso dos processos licitatórios: 62%; e
- Cobertura de estoque: 128 dias.

PROJETO P7.01: O projeto **Institucionalização do plano participativo de desenvolvimento de pessoas para valorização do trabalhador do HUB**, do pilar Desenvolvimento do Trabalhador, avançou na validação da minuta do projeto com a metodologia do plano participativo e na análise das trilhas de aprendizagem.

Indicadores:

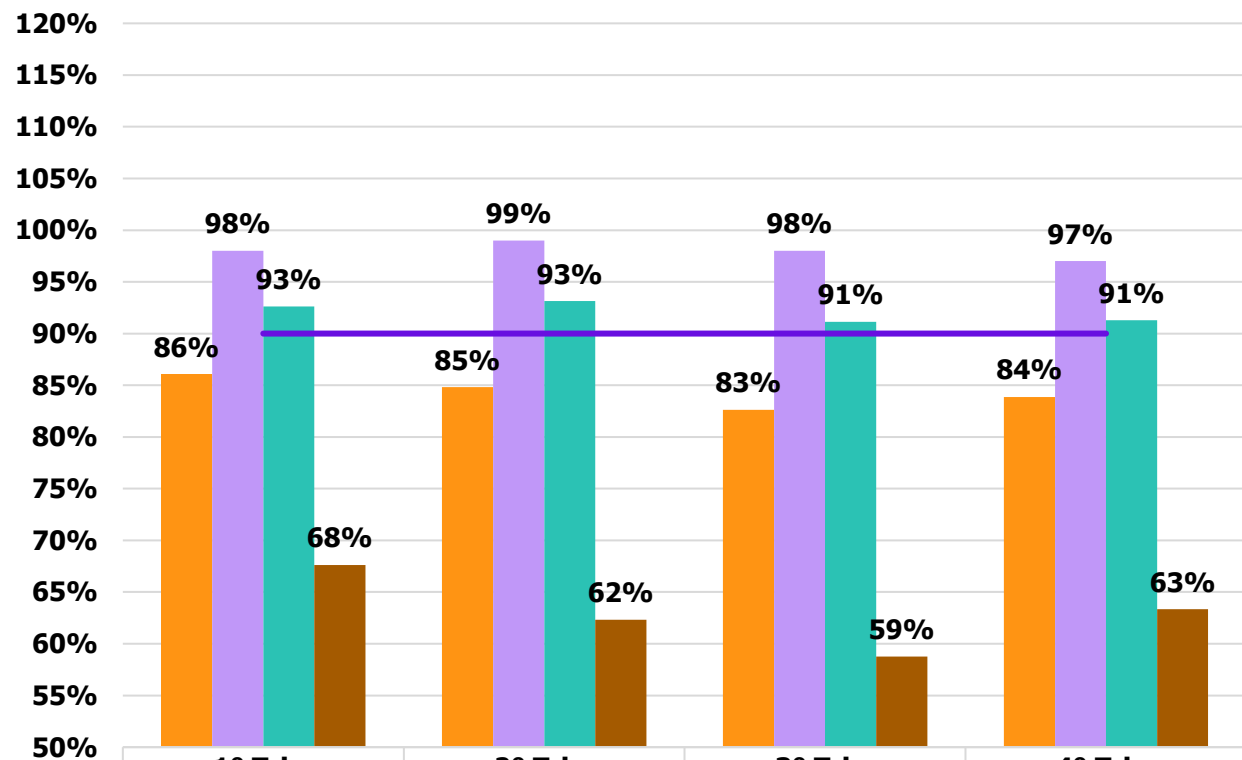
Número de trilhas analisadas e com as modalidades definidas: 0.

# GESTÃO ESTRATÉGICA

## Contratualização

O monitoramento das metas qualitativas, quantitativas e reguladas mostrou percentual de cumprimento de 86% no primeiro trimestre, 85% no segundo, 83% no terceiro e 84% no quarto, totalizando um cumprimento das metas de 84,5% nos 4 trimestres de 2025.

**% Desempenho da Contratualização 2025**  
**CONVÊNIO Nº 027540/2024-SES/DF**



	1º Trim	2º Trim	3º Trim	4º Trim
<b>% desempenho global</b>	86%	85%	83%	84%
<b>% desempenho de metas qualitativas</b>	98%	99%	98%	97%
<b>% desempenho de metas quantitativas</b>	93%	93%	91%	91%
<b>% desempenho de metas reguladas</b>	68%	62%	59%	63%
<b>Meta</b>	90%	90%	90%	90%

# GESTÃO ESTRATÉGICA

## Diálogos integrativos

Um dispositivo que vem sendo utilizado no hospital e está fazendo sucesso são os Diálogos Integrativos - Discussões entre grupos multiprofissionais em torno de um tema priorizado pela governança do hospital. O objetivo é reunir atores chave do hospital, UnB e outros convidados, a fim de olhar para os principais desafios de cada temática e elencar soluções que são detalhadas no momento seguinte. Os primeiros temas trabalhados foram:

Gestão de Contratos	Compras	Comunicação
Gestão de Pessoas	Saúde Digital e Tecnologia da Informação	Saúde Mental
Saúde Indígena	COREMU	COREME
Pesquisa e Inovação	Iniciação Científica e Tecnológica	Contratualização

# ACORDO ORGANIZATIVO DE COMPROMISSOS

O Acordo Organizativo de Compromissos (AOC), firmado entre o HUB e a Ebserh para o ano de 2025, visa criar condições materiais e institucionais para o aprimoramento das atividades relacionadas ao ensino, pesquisa, inovação e extensão, além da promoção de ações e serviços públicos de saúde no âmbito do SUS, com qualidade e efetividade. Os recursos previstos no acordo foram descentralizados para execução das despesas programadas, observados os tetos estabelecidos a seguir:

Tetos Orçamentários	TOTAL
Plano de custeio	R\$ 118.911.984,17
Plano Investimento	R\$ 7.179.199,39
<b>Total</b>	<b>R\$ 126.091.183,56</b>

# ACORDO ORGANIZATIVO DE COMPROMISSO

SUMÁRIO

O AOC também estabelece indicadores e metas que constituem importantes ferramentas de acompanhamento de resultados do HUB, os quais são monitorados pelas partes. Os resultados alcançados, em análise do 4º trimestre de 2025, conforme descritos na tabela a seguir:

Indicadores	Periodicidade da Coleta/Análise	Meta 2025	Resultado do Último Período
Taxa de Ocupação Hospitalar	Mensal/Trimestral	> 85%	64,80%
Tempo Médio de Permanência Hospitalar	Mensal/Trimestral	< 5 dias	6,8
Taxa de Parto Cesáreo (TPC)	Mensal/Trimestral	< 41,7%	49,30%
Taxa de Expansão de Cirurgias Eletivas	Mensal/Trimestral	> 10%	19,40%
Acurácia entre o valor executado e o valor planejado por grupo	Semestral	Meta Anual: 90% a 110%	102,30%
Cobertura de Estoque de Medicamentos	Mensal/Trimestral	100 dias Limite: +/- 10 dias	76,66
Índice de obsolescência do parque tecnológico de equipamentos médico-hospitalares	Semestral	</= 10 anos: >/= 70% Entre 10 e 20 anos: </= 25% > 20 anos: </= 5%	</= 10 anos: 61% Entre 10 e 20 anos: 31% > 20 anos: 8%
Liquidação do Custeio Operacional	Trimestral	40% no 1º trimestre 60% no 2º trimestre 70% no 3º trimestre 83% no 4º trimestre	85,70%
Percentual de vagas disponibilizadas por meio do Exame Nacional de Residência - Enare	Anual	100%	95,50%
Percentual de Preceptores capacitados	Semestral	Meta: > 29%	12%
Número de profissionais por Leito	Trimestral	10,7	10,45
Percentual de Registros Manuais de Ponto dos Empregados Ebserh	Mensal/Trimestral	Meta: 41,8%	47,90%
Percentual de Folha de Pagamento relativo à remuneração de horas positivas expiradas	Mensal/Trimestral	1%	0,44%
Maturidade em segurança cibernética	Semestral	> 0,47	0,55
Índice de uso do AGHU	Mensal/Trimestral	> 95%	96,20%

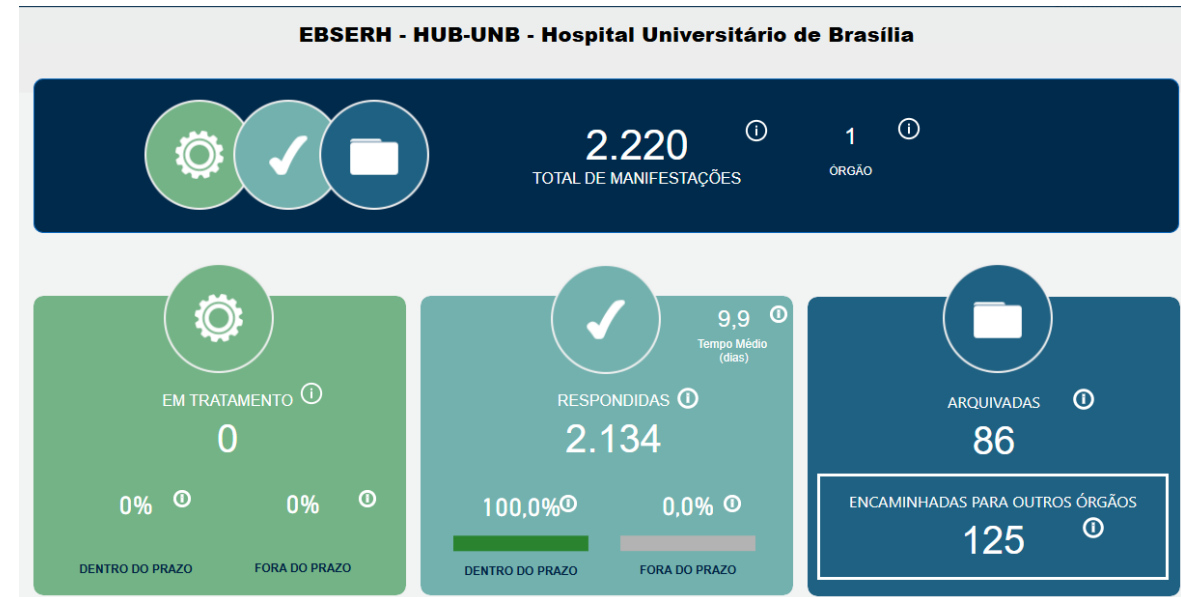
Vale ressaltar que, para todos os indicadores em que a meta não foi alcançada, planos de ação estão sendo elaborados e implementados, conforme previsto no acordo.

# COMUNICAÇÃO COM A SOCIEDADE

De 01 de janeiro a 31 de dezembro de 2025 foram registradas na Ouvidoria do HUB-UnB, 2.354 manifestações, distribuídas conforme percentuais a seguir:



O tempo médio de resposta neste período foi 9,9 dias, com índice de resolatividade de 94,11%, com média de satisfação de 50,68, segundo dados obtidos no Painel Resolveu da Controladoria-Geral da União (CGU). A Ouvidoria do HUB-UnB, em 2025, manteve 100% das demandas respondidas dentro do prazo, conforme preconizado pelo Art. 22 § 1º da Portaria Normativa CGU nº 116/2024.



# COMUNICAÇÃO COM A SOCIEDADE

SUMÁRIO

## Painel LAI (CGU)

Em 2025 foram registrados 134 Pedidos de Acesso à Informação, todos concedidos e respondidos dentro do prazo, com tempo médio de resposta de 10 dias.

## Planos de Dados Abertos e Transparência Ativa

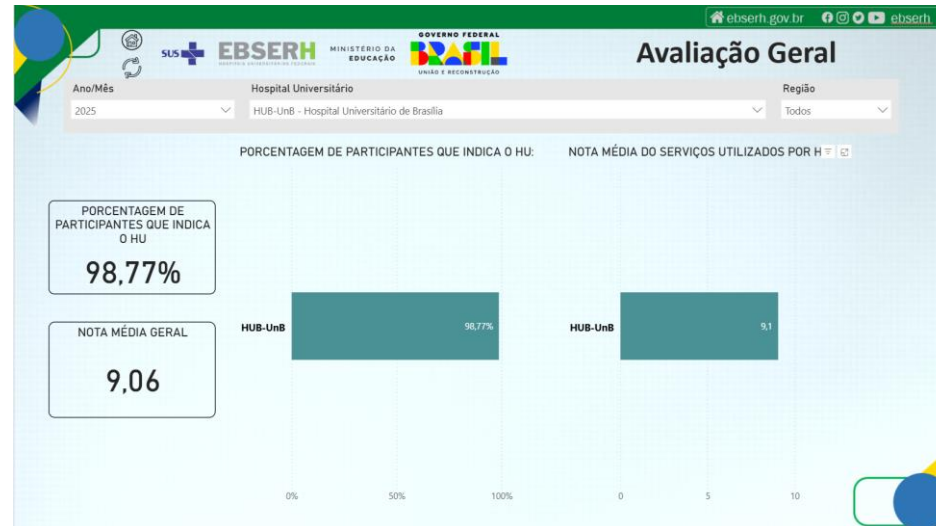
Conforme Plano de Dados Abertos - PDA 2024-2026, foram disponibilizados os dados dos dois primeiros semestres e estamos trabalhando na disponibilização do terceiro trimestralmente. O HUB-UnB, cumpre 100% dos itens de Transparência Ativa e ocupar o 1º lugar no ranking de transparência ativa da CGU <https://centralpaineis.cgu.gov.br/visualizar/lai>.

## Carta de Serviços ao Cidadão do HUB-UnB

A Carta de Serviços ao Cidadão do HUB-UnB está de cara nova! A versão 2025 já está disponível no site do HUB-UnB. Paralelamente, estamos trabalhando na publicação da Carta Digital no Portal de Serviços.

## BI Rede Ebserh

Participaram da Pesquisa de Satisfação do Usuário 406 usuários dos serviços, alcançando média geral de satisfação de 96,30%. Do total de respondentes, 94,83% declararam estar satisfeitos ou muito satisfeitos com os serviços prestados pelo HUB-UnB. Além disso, 98,77% afirmaram que indicariam o HUB-UnB, e a nota média geral atribuída foi de 9,06.



# COMUNICAÇÃO COM A SOCIEDADE

## Cartilha Golpe

Pensando na segurança dos pacientes e acompanhantes, a Ouvidoria elaborou a Cartilha com orientações sobre a segurança de dados e sobre os canais para notificação.

A Ouvidoria realizou junto ao Grupo de Trabalho de Prevenção e Enfrentamento ao Assédio Moral, Sexual e Relações Abusivas no Ambiente de Trabalho, uma pesquisa de Percepção de Assédio Moral no HUB-UnB, com o objetivo de identificar o nível de conhecimento à respeito da definição de Assédio Moral e indicação de possíveis soluções.

A cartilha é composta por três painéis principais. O primeiro painel, de fundo amarelo, contém o título 'INFORMAÇÕES SOBRE O PACIENTE' e explica que a equipe assistencial do HUB só presta informações sobre o estado de saúde do paciente presencialmente e não é repassada por telefone. O segundo painel, de fundo preto, contém o título 'DENÚNCIA' e orienta a informar imediatamente a Ouvidoria do HUB e a polícia sobre a tentativa de golpe. O terceiro painel, também de fundo preto, contém o título 'ALERTA!' e afirma que o atendimento no HUB é 100% SUS e totalmente gratuito. Um quarto painel, de fundo amarelo, contém o título 'CONTATO:' e fornece o endereço do ambulatório, o número de telefone e o e-mail da Ouvidoria. A cartilha também possui uma imagem de fundo com o texto 'NO HUB, SE PEDIREM DINHEIRO É GOLPE!' e 'Cartilha sobre fraudes e golpes no SUS'.

**INFORMAÇÕES**  
SOBRE O PACIENTE

A Equipe Assistencial do HUB só presta informação sobre o estado de saúde do paciente presencialmente e **não é repassada por telefone.**

A informação presencial é fornecida apenas aos responsáveis e acompanhantes identificados.

Se receber ligação sobre o estado do paciente, desconfie!

**DENÚNCIA**

Se suspeitar de um golpe, informe imediatamente à Ouvidoria do HUB e à polícia sobre a tentativa de golpe.

**CONTATO:**

AMBULATÓRIO I - EM FRENTE A UCA

61 2028-5045 / 5468 / 5564

OUV.HUB-UNB@EBSERH.GOV.BR

**ALERTA!**

O ATENDIMENTO NO HUB É 100% SUS TOTALMENTE GRATUITO

**NO HUB, SE PEDIREM DINHEIRO É GOLPE!**

Cartilha sobre fraudes e golpes no SUS

# TECNOLOGIA DA INFORMAÇÃO E SAÚDE DIGITAL

SUMÁRIO

## Novo equipamento de armazenamento de dados

Foi instalado um novo equipamento de armazenamento (storage) de alta performance, com investimento aproximado de R\$ 1.400.000,00. Todos os dados e serviços de TI foram migrados para essa nova plataforma, que oferece maior capacidade, velocidade, segurança e eficiência, proporcionando melhor desempenho aos sistemas corporativos e assistenciais do HUB.

## Atualização do link de saída para a internet de 1Gbps para 10Gbps

O link de conexão à internet, disponibilizado pela Rede de Gestão de Hospitais Universitários (RGHU), foi atualizado de 1Gbps para 10Gbps. Essa ampliação garante maior velocidade e estabilidade para as atividades assistenciais, de ensino, pesquisa e inovação do hospital.

## Atualização e reestruturação dos racks e cabeamento estruturado das salas técnicas

Foi realizada a reorganização e reestruturação dos racks e do cabeamento estruturado em salas técnicas estratégicas (Unacon, Ambulatório 1, Unidade 2 - Subsolo Sul, Unidade 1 - 3º andar e Unidade 1 - Diretoria Geral). A ação proporcionou maior organização, eficiência e segurança na infraestrutura de rede, além de facilitar futuras manutenções.

## Instalação/Substituição de Novos Computadores e aquisição de novos servidores

Foram adquiridos e instalados 160 novos computadores, promovendo a renovação do parque tecnológico e contribuindo significativamente para a melhoria da performance, produtividade e satisfação dos usuários em suas atividades diárias. Da mesma forma, foi concluída a aquisição de novos servidores de alta performance destinados ao processamento do sistema AGHU. Os equipamentos ampliam significativamente a capacidade de processamento, garantem maior estabilidade e suportam o aumento da demanda assistencial e administrativa do hospital, contribuindo para a melhoria do desempenho geral do sistema.

## Implantação do Múltiplo Fator de Autenticação (MFA)

Com foco no fortalecimento da segurança da informação, foi implementado o Múltiplo Fator de Autenticação (MFA) para todos os usuários que acessam a rede interna via VPN, mitigando riscos de acessos indevidos.

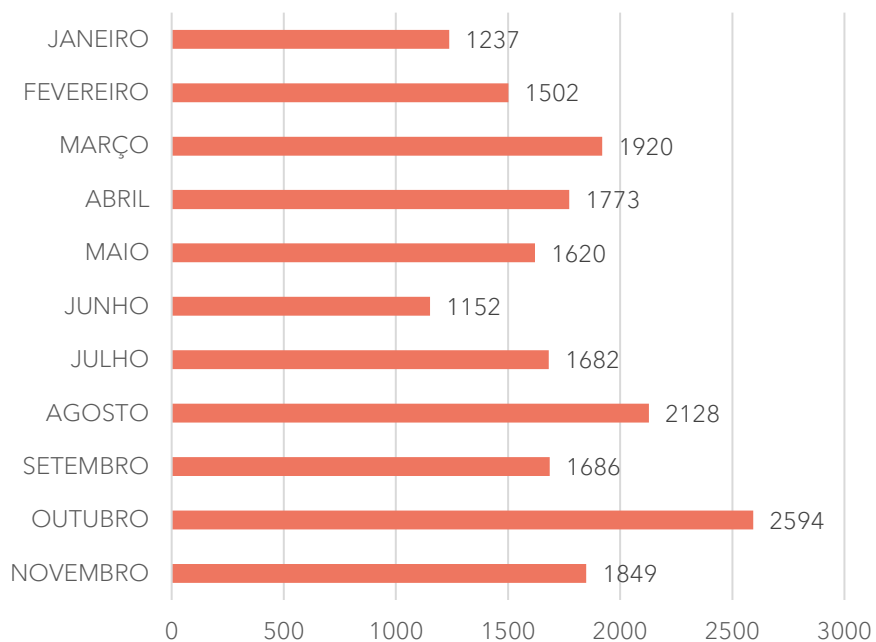
## Integrações com outro órgãos

Foi implementada a integração do AGHU com a Rede Nacional de Dados em Saúde (RNDS), permitindo o envio estruturado de informações assistenciais ao ecossistema nacional de interoperabilidade do SUS. O SETISD apoiou a Administração Central da Ebserh nos testes, homologações e validações necessárias para o pleno funcionamento da integração. Com foco na segurança no intercâmbio de informações institucionais, foi estabelecida uma conexão VPN dedicada entre o HUB-UnB e a Secretaria Estadual de Saúde. A solução assegura a troca segura de dados estratégicos, fortalecendo a articulação entre as instituições.

# TECNOLOGIA DA INFORMAÇÃO E SAÚDE DIGITAL

## Atendimento de Chamados

A resolução de 19.143 chamados demonstra a eficiência do suporte de TI, essencial para manter a continuidade e a qualidade dos serviços hospitalares.



## Sustentação dos Sistemas de Informação

A equipe de TI atendeu 385 chamados relacionados à sustentação dos sistemas AGHU e Integra, assegurando sua continuidade operacional, suporte técnico e evolução funcional, essenciais para a gestão e assistência hospitalar.

Neste contexto foram implementadas melhorias importantes, como:

- Adequações no módulo de Fila Cirúrgica, em conformidade com a Norma da Lista de Espera Cirúrgica da Ebserh;
- Implantação do módulo de Controle e Distribuição de EPIs;
- Desenvolvimento do módulo de Odontologia;
- Início da migração de funcionalidades do sistema SSGH para o Integra.

## Núcleo Gestor do AGHU (NG-AGHU)

No âmbito das ações do Núcleo Gestor do AGHU (NG-AGHU), foi implantado, na tela inicial do sistema, o Painel de Monitoramento das Agendas Ambulatoriais, com o objetivo de otimizar o acompanhamento e garantir o registro adequado das consultas, contribuindo diretamente para o faturamento via BPA-i. Além disso, realizou-se a parametrização e identificação dos consultórios no sistema, facilitando a localização física das salas e promovendo uma melhor organização das agendas assistenciais.

# GESTÃO DA QUALIDADE

## Gestão da Qualidade

- Entregue o relatório global da 5ª avaliação interna da qualidade conforme prazo da Sede. Processo SEI 23522.036914/2024-09;
- Início do curso dos avaliadores internos para os novos membros em 15/05/2025;
- Recomposição da Comissão da avaliadores internos da qualidade, conforme Portaria - SEI nº 284, de 13 de maio de 2025; atualmente composta por 14 membros;
- 6ª avaliação interna da qualidade ocorrerá de 17/11 a 19/12/2025. Em 2025 a avaliação terá como foco as linhas de cuidado perinatal, cirúrgica, oncológica e urgência e emergência;
- Recomposição do Grupo de Trabalho para revisão da norma de elaboração do Acervo Documental, conforme Portaria - SEI nº 340, de 05 de junho de 2025; atualmente composta por 08 membros. A atualização conforme norma da Sede e incluir o GED (Gestão Eletrônica de Documentos);

## Segurança do Paciente

- Realização de treinamentos de acordo com o Programa de Educação Continuada (PEC/2025);
- Revisão e elaboração de protocolos relacionados à segurança do paciente;
- Apresentação de eventos adversos graves e de óbito ocorridos em 2025 para a Gerência de Atenção à Saúde, Superintendência, Comissão do NSP-HUB e SGQ- Sede Ebserh.
- Implementação de ações de melhoria na assistência ao paciente cirúrgico no contexto do Dia E - Ebserh em Ação, visando maior segurança e qualidade;

Indicadores dos protocolos de segurança do paciente

Indicador	Resultado 2025 (média)	meta	mediana
Taxa de adesão a pulseira de identificação padronizada	93%	90%	93%
Percentual de pacientes internados com avaliação do risco de queda	90%	70%	90%
Percentual de pacientes internados com avaliação do risco de LPP	81%	65%	81%
Taxa de adesão à lista de verificação cirúrgica	69%	100%	70%
Percentual de pacientes que receberam antibioticoprofilaxia no momento adequado	98%	100%	100%
Índice de quedas	0,8	1,0	0,7
Incidência de LPP	1,4%	3%	1%

# GESTÃO DA QUALIDADE

SUMÁRIO

## Produção da UGQSP-HUB

Produção UGQSP-HUB (2025)	
Total de notificações no Vigihosp	2295
Total de notificações para UGQSP	1618
Notificações classificadas como Grave/Óbito	21
Áreas com processo SEI sigiloso encaminhado	32
Documentos inseridos no Portal do Conhecimento	261
Notificações no Notivisa	397
Notificações no Vigimed	67

Fonte: Planilhas internas da UGQSP e Vigihosp..

## Resultados da Avaliação Interna da Qualidade do HUB-UnB

ACOMPANHAMENTO AVALIAÇÃO QUALIDADE HUB					
Avaliação	1ª	2ª	3ª	4ª	5ª
Entrega do relatório à sede	18/02/2020	23/02/2022	16/12/2022	18/12/2023	23/12/2024
Nº avaliadores	96	20	18	16	15
Requisitos gerais aplicáveis	976	904	708	689	638
Requisitos Essenciais (RE) aplicáveis	542	634	297	289	278
Geral conformes	428	720	556	594	539
RE conformes	264	529	247	260	244
% conformidade geral	43%	80%	80%	86%	84%
% conformidade RE	48%	83%	85%	90%	88%

Fonte: Resultados da avaliação interna da qualidade (2020-2024). Fonte: Relatório da avaliação interna da qualidade..

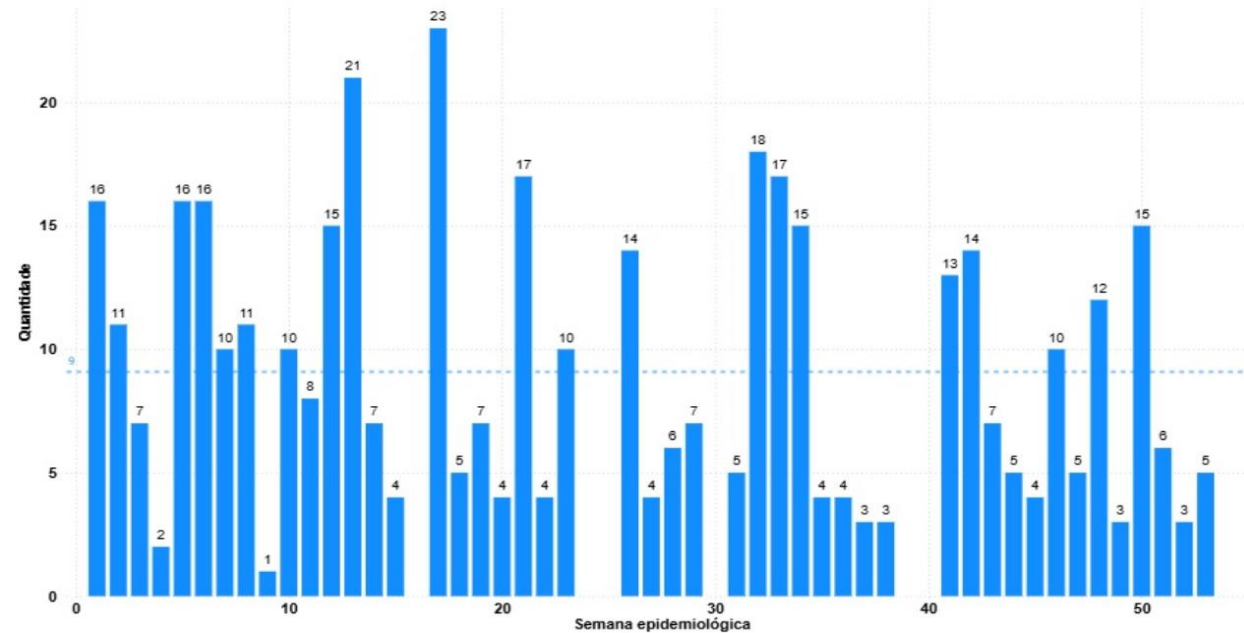
# GESTÃO DA QUALIDADE

## Vigilância em Saúde

A Vigilância em Saúde do HUB-UnB/Ebserh manteve, ao longo do período analisado, ações sistemáticas de monitoramento, investigação e resposta aos agravos de notificação compulsória e demais eventos de interesse sanitário. No total, foram conduzidas:

- Investigação e notificação de surtos intra-hospitalares, vigilância das doenças e agravos de notificação compulsória: 464;
- Imunobiológicos ofertados a colaboradores, pacientes e população em geral: 5.574;
- Busca ativa de casos: 5.625;
- Digitação de Declarações de Nascidos Vivos no Sistema de Informações sobre Nascidos Vivos: 1.421.

Gráfico 1. Distribuição dos casos de doenças e agravos de notificação compulsória por semana epidemiológica em 2025, HUB-UnB/Ebserh. (N=427).



O Gráfico 1 mostra o padrão de distribuição ao longo das semanas epidemiológicas (SE), o número de notificações realizadas por meio da busca ativa, nas unidades assistenciais e prontuário dos pacientes que estiveram internados no HUB-UnB, no período de janeiro a dezembro de 2025.

O gráfico apresenta a distribuição dos 427 casos notificados ao longo das semanas epidemiológicas, evidenciando variação na frequência de registros durante o período analisado. Observa-se concentração de maiores quantitativos em semanas específicas, com picos superiores a 20 casos, enquanto em outras semanas há registros reduzidos, alguns inferiores a cinco ocorrências. De modo geral, a série demonstra comportamento irregular, sem tendência contínua de crescimento ou redução, mantendo oscilações em torno da média semanal aproximada.

# GESTÃO DA QUALIDADE

## SUMÁRIO

Tabela 1. Distribuição dos casos de Doenças de notificação compulsória, segundo doença/agravo notificado em 2025, HUB-UnB/Ebserh. (N=427)

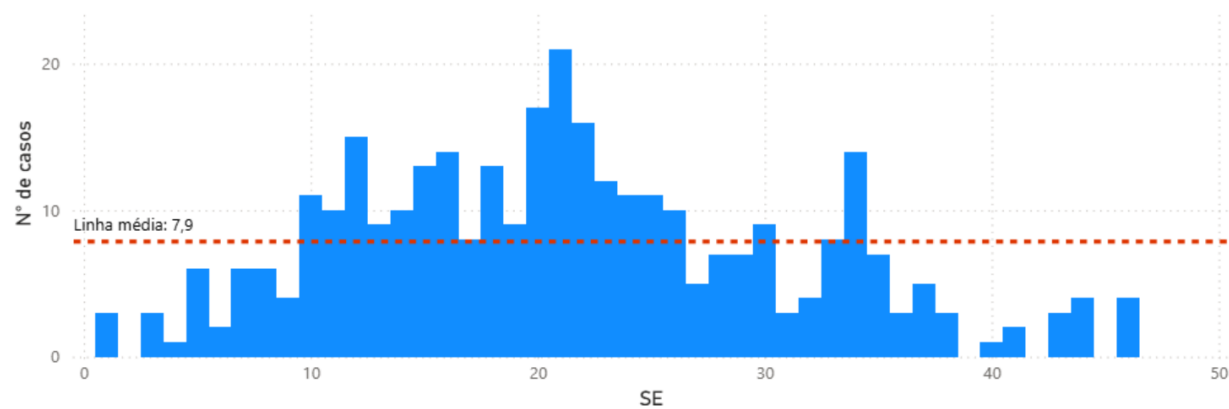
Doença / Agravo	n
Sífilis não especificada	118
Hanseníase (lepra) não especificada	50
Hepatite viral não especificada	36
Tuberculose respiratória, não especificada, sem menção de confirmação bacteriológica ou histológica	31
Sífilis congênita não especificada	30
Sífilis complicada a gravidez, o parto e o puerpério	29
Leishmaniose cutânea	29
Doença pelo vírus da imunodeficiência humana [HIV] não especificada	25
Agressão por meios não especificados	14
Meningite não especificada	12
Contato com e exposição a doença transmissível não especificada	10
Coqueluche não especificada	7
Toxoplasmose congênita	6
Circunstância relativa às condições de trabalho	5
Esquistossomose não especificada	5
Contato com exposição ao vírus da imunodeficiência humana [HIV]	4
Doenças causadas por protozoários complicando a gravidez, o parto e o puerpério	4
Estado de infecção assintomática pelo vírus da imunodeficiência humana [HIV]	4
Efeito tóxico de substância não especificada	2
Esporotricose não especificada	2
Leishmaniose visceral	2
Leptospirose não especificada	2
<b>Total</b>	<b>427</b>

Observa-se também frequência relevante de tuberculose respiratória e sífilis congênita, além de casos relacionados à sífilis na gestação e leishmaniose cutânea. Os demais agravos apresentam quantitativos menores, com ocorrência pontual, indicando concentração dos registros em um grupo restrito de doenças.

Manutenção das estratégias de controle de disseminação da infecção considerando os decretos do GDF.

Abertura da Sala Modelo de vacinação do HUB, com oferta dos imunobiológicos disponíveis no SUS, para a população geral (crianças, adolescentes, gestantes, adultos, idosos), grupos específicos como pessoas vivendo com HIV/AIDS (PVHA) e usuários da profilaxia pré-exposição ao HIV (PrEP), transplantados.

Gráfico 2. Distribuição dos casos de SRAG hospitalar notificados por semana epidemiológica, HUB-UnB/Ebserh, 2025.



No gráfico 2 é possível observar que houve um aumento no número de casos de Síndrome Respiratória Aguda Grave (SRAG) entre a semana epidemiológica (SE) 10 até a SE 35, todos internados neste nosocômio, aumento já esperado levando em consideração a sazonalidade dos vírus respiratórios. A partir da SE 40 já se verifica diminuição dos casos identificados que segue até a última semana.

Fonte: Sinan net, 2025.

Do total de notificações realizadas no ano de 2025 (427), a sífilis adquirida se destaca com mais de 100 casos identificados e notificados (27,6%), sendo a condição mais frequente registrada. A seguir vem hanseníase com 11,7% dos casos notificados e as hepatites virais com 8,4% dos casos identificados. A sífilis congênita e em gestante segue como um problema significativo de saúde pública, com 30 dos casos (7%), reforçando a necessidade de controle e prevenção na atenção pré-natal para evitar transmissão vertical.

A distribuição dos 427 casos notificados por tipo de agravo evidencia predominância de sífilis não especificada, que concentra o maior número de registros, seguida por hanseníase não especificada e hepatite viral não especificada.

# GESTÃO DA QUALIDADE

## SUMÁRIO

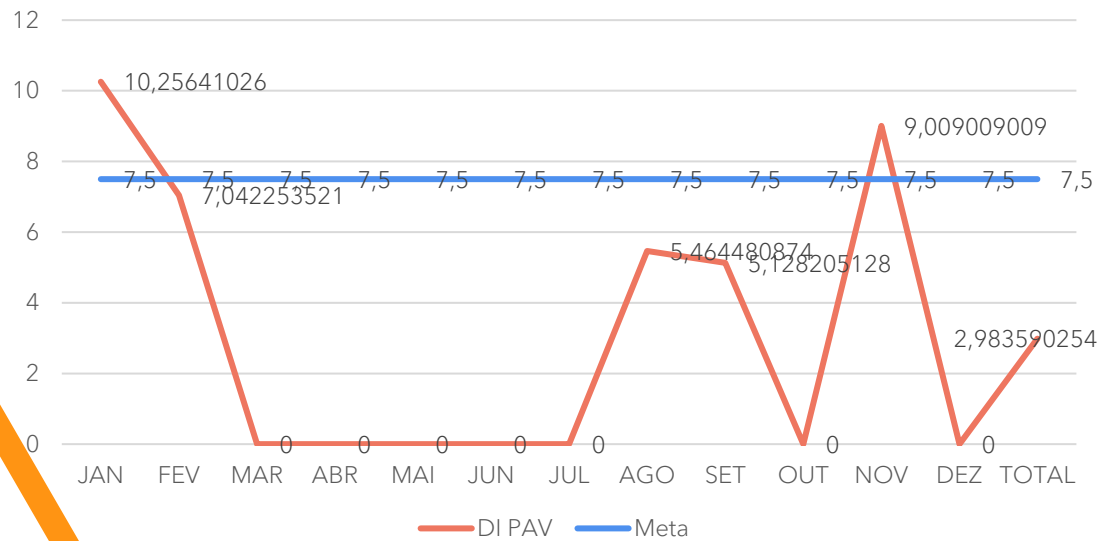
A seguir, apresentamos os dados de infecção hospitalar monitorados pela CCIRAS em 2025:

### Infecções Relacionadas à Assistência à Saúde (IRAS)

Na Unidade de Terapia Intensiva de Adultos - UTIAD são monitorados os indicadores de densidade de incidência, das infecções relacionadas a assistência à saúde (IRAS) nos 19 leitos, sendo eles: Pneumonia Associada à Ventilação mecânica (PAV), Infecção Primária de Corrente Sanguínea Laboratorialmente confirmada (IPCSL) e Infecção do Trato Urinário associadas ao cateter/sonda vesical de demora (ITU-AC).

A linha laranja do gráfico 1 indica a densidade de incidência de PAV mês a mês, totalizando 06 casos durante todo o ano de 2025, assim distribuídas: janeiro com 02 casos que elevaram o indicador de densidade de incidência para 10,3 (significa que em cada 1.000 pacientes por dia sob uso de ventilação mecânica, 10,3 foram casos novos de PAV) que é um valor muito elevado. Em fevereiro, esse número caiu para 7,0. No período de março a julho não houve casos relatados (zero), sugerindo que as ações de controle foram eficazes. Os casos retornam em agosto e setembro, flutuando entre 5,0 e 6,0 e novembro um pico de 9,0 elevando novamente o indicador da frequência de PAV na unidade, acima da meta que é densidade de 7,0 em mil pacientes sob ventilação mecânica por dia.

Gráfico 1 - Densidade de incidência de Pneumonia Associada a Ventilação Mecânica (DI-PAV) na UTI de Adultos, janeiro a dezembro de 2025 do HUB-UnB/Ebserh

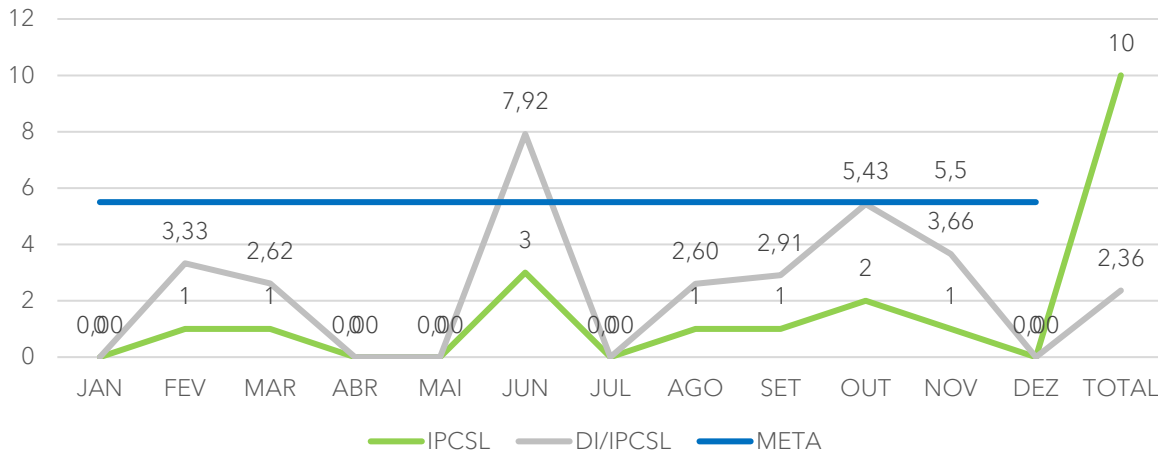


Fonte: CCIRAS-2025

# GESTÃO DA QUALIDADE

SUMÁRIO

Gráfico 2. Densidade de incidência de Infecção Primária da Corrente Sanguínea Laboratorial associada ao Cateter Venoso Central, (DI-IPCSL), na UTI de Adultos, de janeiro a outubro de 2025. HUB-UnB/Ebserh



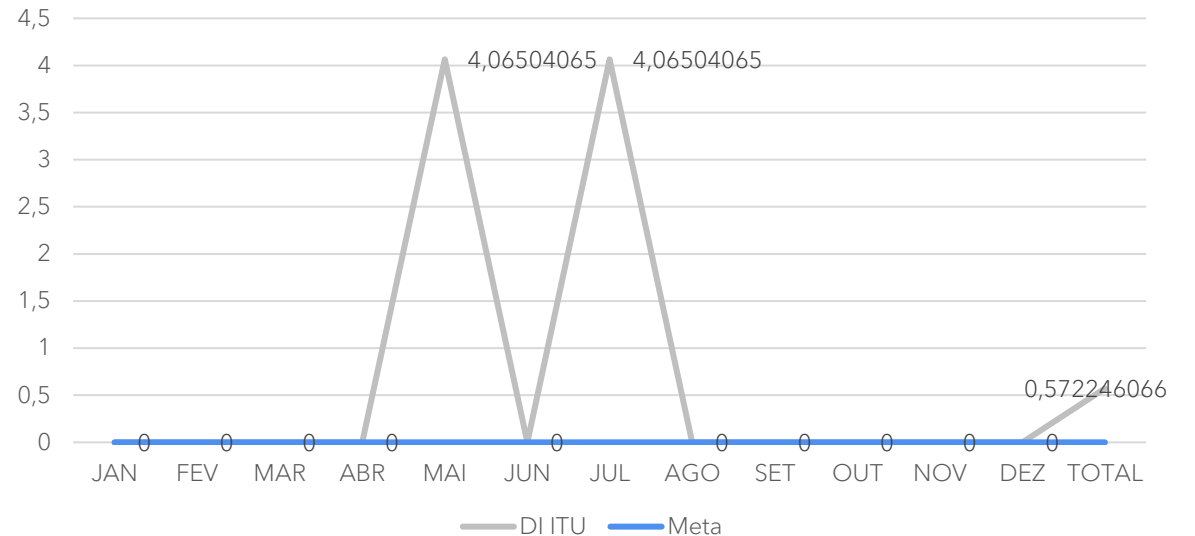
Fonte: CCIRAS-2025.

O gráfico 2 representa o comportamento das IPCSL na unidade, distribuídas por mês e comparadas com a meta estabelecida de 5,5 ou seja, o máximo aceitável é de 5,5 pacientes com IPCSL a cada mil pacientes em uso de CVC por dia. No decorrer de 2025 foram notificadas um total de 10 infecções e uma taxa agregada do ano em DI 2,4. Na linha verde retrata o número absoluto de casos da infecção.

A linha em cinza representa a densidade de incidência. Em fevereiro: alta incidência de 3,3, demonstrando alto risco inicial. Março: uma leve queda para 2,6, indicando discreta melhora. Os meses de janeiro, abril e maio foram os únicos sem registro de novos casos. No mês de junho foram 3 novos casos de IPCSL, um aumento significativo atingindo o pico de 7,9 de densidade de incidência, quando necessitou de intervenção, com reforço nos treinamentos, avaliação de oferta de insumos, orientações e manutenção da vigilância constante. Já em julho observou-se importante redução para zero, indicando algum controle temporário. Agosto, setembro, outubro e novembro apresentaram novos casos, elevando a DI a 5,4.

Embora a taxa agregada do ano tenha ficado abaixo da média, ainda é um número elevado, considerando que essa infecção é um evento que pode e deve ser evitado através do fornecimento adequado e contínuo de insumos, envolvimento das equipes de todas as especialidades e das medidas de prevenção e controle de infecção conforme os protocolos institucionais

Gráfico 3. Densidade de Incidências de Infecção do Trato Urinário (ITU-AC) Associada a Sonda Vesical de Demora na UTI de Adultos, janeiro a dezembro de 2025 do HUB-UnB/Ebserh



Fonte: CCIRAS-2025

A meta de ITU-AC é zero, porém ocorreram 02 casos na UTI adulto em 2025 como mostra o gráfico acima, na linha azul, sendo 01 em maio e o outro caso em junho. Em cinza a densidade de incidência representada nos meses do evento, foi elevada para 4,1. A taxa agregada do ano é de 0,6. As fragilidades identificadas com relação a qualidade dos insumos foram corrigidas.

# GESTÃO DA QUALIDADE

Ações de melhorias discutidas na UTI de Adultos durante o ano foram:

- Aumento da vigilância epidemiológica ativa, com realização de visitas/auditorias mais frequentes, à unidade;
- Implementação de ações corretivas: como utilização de rótulo padronizado para o controle do tempo de uso dos dispositivos;
- Capacitação e auditoria sobre o checklist no momento da inserção do Cateter Venoso Central (CVC), parte do bundle de prevenção de IPCSL;
- Avaliação e orientação junto ao almoxarifado sobre o impacto da falta constante dos curativos adequados para o CVC e sobre a qualidade dos coletores do sistema fechado de sondagem vesical;
- Avaliação da necessidade de manutenção/limpeza dos tubos do ar-condicionado central e proteção da área externa devido a presença de pombos no telhado;
- Avaliação da necessidade de manutenção/limpeza das cortinas entre os leitos diariamente;
- Ampliação da presença e ações da equipe de fisioterapia nas 24h/dia dentro da UTI, com foco na manutenção e controle da pressão do cuff (3x) rigorosamente;
- Chegada dos braços articulados que elevam as traqueias do sistema de VM - que estavam pendentes há tempo;
- Chegada das novas camas que possibilitam posicionamento adequado do paciente;
- Inserção dos kits de higiene bucal com clorexidina oral usados pela equipe da odontologia;
- Adesão da equipe ao despertar diário dos pacientes sob VM;
- Treinamento da equipe, com o bundle de prevenção de IPCSL para aumentar a adesão ao preenchimento do checklist;

As infecções neonatais monitoradas estão associadas aos dispositivos de acesso venoso central que são as infecções de corrente sanguínea com diagnóstico clínico ou laboratorialmente confirmado (IPCS), e a pneumonia associada ao ventilador mecânico (PAV), e são categorizadas por peso ao nascer conforme a tabela abaixo.

Na coluna cinza da tabela abaixo estão descritas as ocorrências relacionadas às IPCS, foram estratificadas pelas 05 faixas de peso ao nascer, com total de 11 novos casos de infecção de corrente sanguínea. As faixas de peso que apresentaram maior número de casos foram de 1000 a 1499g e a de 1500g- 2499g com 3 e 4 casos, respectivamente. Porém a densidade de incidência de IPCS na UTIN do ano de 2025 ficou em 7,5 ficou abaixo da meta proposta de 21,0.

Na coluna de tom laranja estão representadas as ocorrências relacionadas à ventilação mecânica, foram notificados 03 novos casos de PAV, sendo um na categoria de 750-999g, um de 1000-1499g, e o outro caso de 1500-2499g, gerando uma taxa agregada de 3,8 pacientes por mil dias de dispositivo, conforme distribuídos na tabela abaixo:

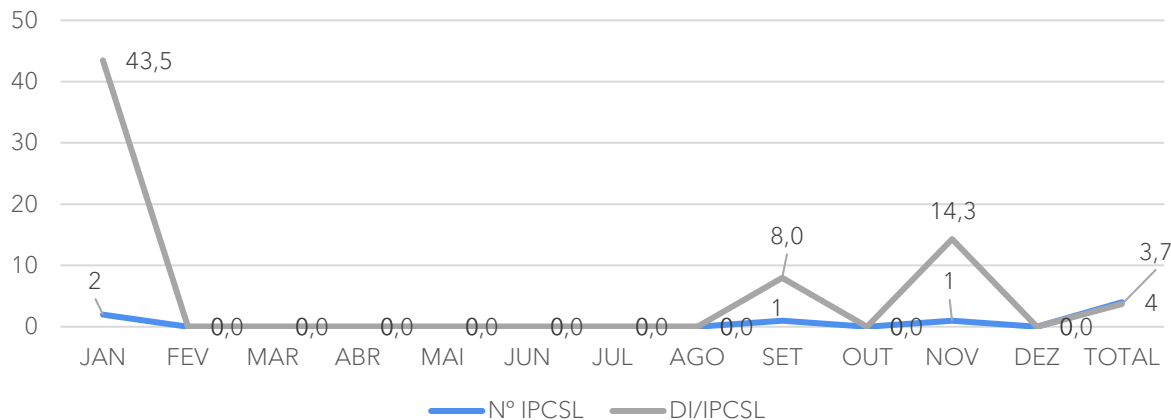
Tabela 1. Distribuição anual das densidades de incidência das Infecções Relacionadas a Assistência à Saúde na Unidade de Terapia Neonatal, janeiro a dezembro no 2025 do HUB-UnB/Ebserh:

Peso	Pac/dia	CVC/dia	VM/dia	n° IPCS (clínica e		DI IPCS (clínica	
				laboratorial)	e laboratorial)	n° PAV	DI PAV
<750g	213	93	93	1	10,8	0	0
750-999g	209	119	107	1	8,4	1	9,4
1000-1499g	853	359	203	3	8,4	1	5,0
1500-2499g	1042	413	121	4	9,7	1	8,3
>2500g	1035	478	261	2	4,2	0	0
<b>Total</b>	<b>3352</b>	<b>1462</b>	<b>785</b>	<b>11</b>	<b>7,50</b>	<b>3</b>	<b>3,8</b>

# GESTÃO DA QUALIDADE

As infecções da Unidade de Terapia Intensiva Pediátrica (UTIP) monitoradas, de notificação obrigatória são: Pneumonia associada a Ventilação Mecânica (PAV), Infecção Primária da Corrente Sanguínea Laboratorial (IPCS) e Infecção do Trato Urinário associada ao cateter (ITU-AC). No período avaliado não foram notificadas infecções do trato urinário.

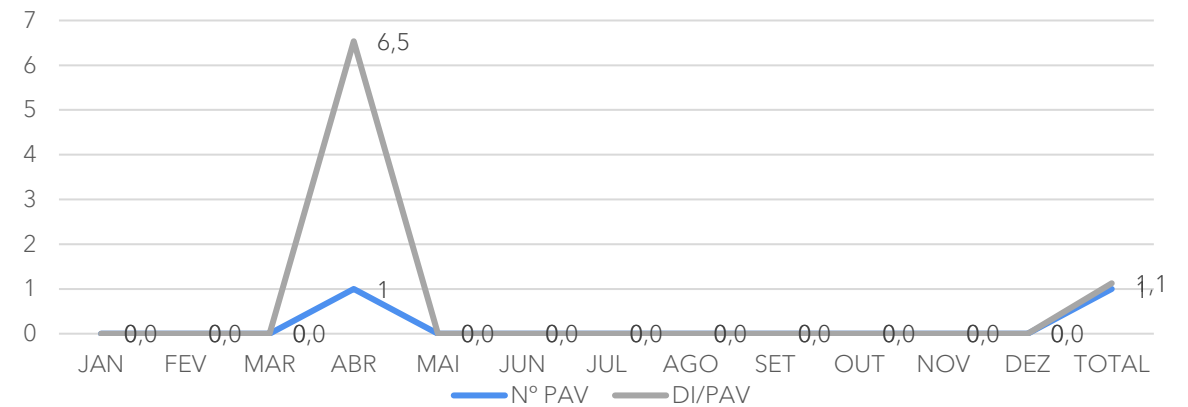
Gráfico 4 - Densidade de Incidência de Infecção Primária da Corrente Sanguínea Laboratorial, associado ao cateter central venoso (DI-IPCSL) na UTI Pediátrica, janeiro a dezembro de 2025 do HUB-UnB/Ebserh



Fonte: CCIRAS-2025

O gráfico acima representa a Infecção Primária da Corrente Sanguínea Laboratorialmente confirmada (IPCSL) com 4 casos na UTI Pediátrica, como demonstra a linha azul, sendo 2 casos em janeiro, 1 em setembro e 1 em novembro. Representada pela linha cinza, indica uma densidade de incidência agregada de IPCSL foi de 3,7 novos casos de infecção a cada mil pacientes em uso de cateter por dia. Porém em janeiro a DI de 43,5 devido a dois casos de infecções em apenas 46 cateter/dia nesse mês

Gráfico 5 - Densidade de Incidência de Pneumonia Associada a Ventilação na UTI Pediátrica, (DI-PAV) na UTI Pediátrica, janeiro a dezembro de 2025 no HUB-UnB/Ebserh



Fonte: CCIRAS-2025

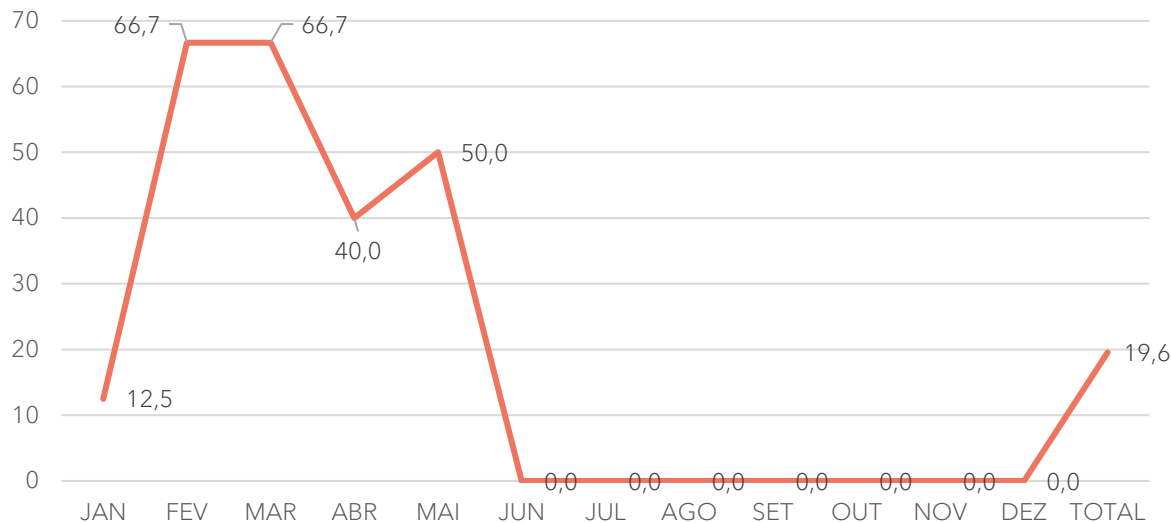
O gráfico 5 representa casos de PAV na UTI Pediátrica, houve apenas 01 infecção em abril, com uma densidade de incidência de 1,1 por mil pacientes em ventilação mecânica/dia no ano de 2025.

# GESTÃO DA QUALIDADE

## SUMÁRIO

Dentre as especialidades cirúrgicas de notificação obrigatória são monitoradas um grupo de cirurgias classificadas como limpas: revascularização do miocárdio, próteses mamárias, endoftalmites relacionadas a facectomia (catarata) e injeção intravítrea não infecciosa e derivação ventrículo peritoneal. E as cesarianas, essas classificadas como potencialmente contaminadas.

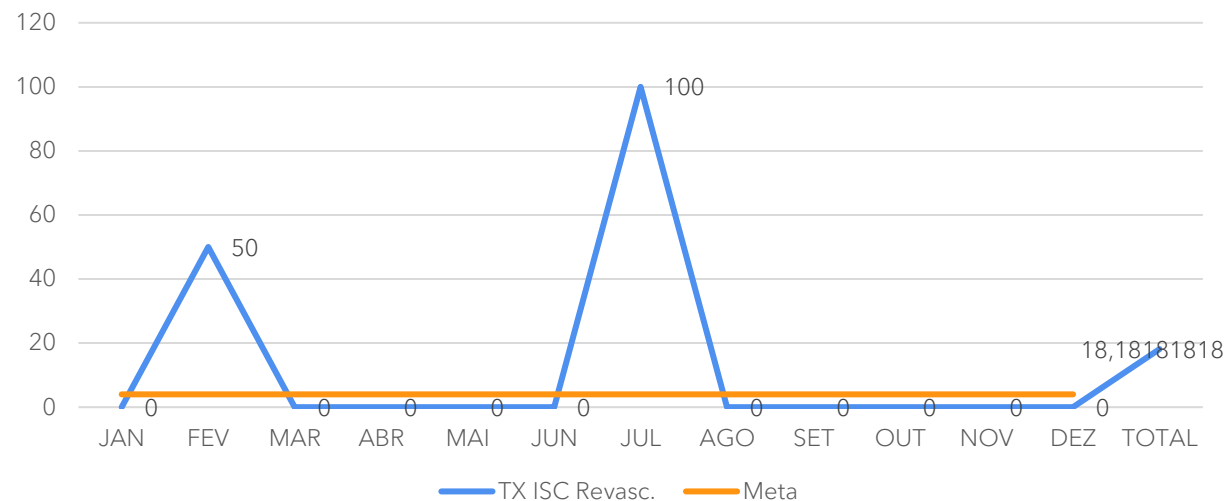
Gráfico 6 - Taxa de infecção do sítio cirúrgico em transplante renal. Janeiro a dezembro de 2025 no HUB-UnB/EBSEH



Fonte: CCIRAS-2025

Em relação as taxas de infecções do sítio cirúrgico (ISC), no Transplante Renal do total de 46 procedimentos cirúrgicos foram notificados 09 casos de infecções no ano, com uma taxa média de 19,6%. Após intervenções e reuniões com a equipe para mitigação dos riscos, verifica-se que a partir de junho não ocorreram mais infecções.

Gráfico 7- Taxa de infecções do sítio cirúrgico em procedimentos cardíacos na revascularização do miocárdio (RM), janeiro a dezembro de 2025. HUB-UnB/EBSEH



Fonte: CCIRAS-2025

Com um total de 11 procedimentos cirúrgicos de Revascularização do Miocárdio (RM) em 2025, a linha azul representa um percentual de infecções no decorrer do ano, com 02 infecções notificadas. Em fevereiro ocorreram 02 cirurgias e 01 ISC (órgão e cavidade) com uma taxa de 50% de ISC; em julho a taxa se apresenta com 100% de ISC (superficial), quando teve apenas uma cirurgia, com uma taxa média anual de 18,2%, ficando acima da meta de 4%. De acordo com os tipos de infecções acometidas, segundo os planos anatômicos, 50% foram classificadas como superficial e 50% de órgão cavidade. Com um baixo denominador os resultados dos índices apresentam-se muito elevados, associando com o baixo número de cirurgias realizadas (Gráfico 7).

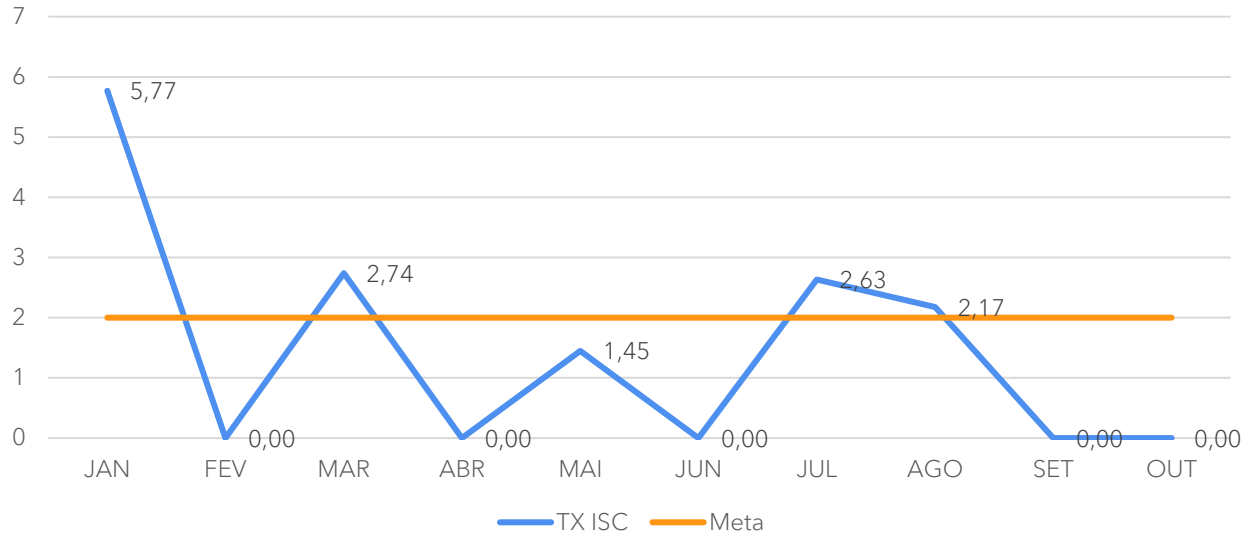
No ano de 2025 foram realizadas 26 cirurgias de implante de próteses mamárias, e 02 evoluindo com Infecção do Sítio Cirúrgico com classificação de infecção superficial em outubro, que envolve a pele e tecido subcutâneo, e uma em setembro, com envolvimento de órgão e cavidade.

Durante o ano houve apenas 01 procedimento de derivação de ventrículo peritoneal sem notificação de casos de infecção cirúrgica.

Na especialidade da Oftalmologia foram monitorados dois tipos de procedimentos: a Facectomia com 113 procedimentos sem notificação de infecções, e Injeção Intravítrea com 167 procedimentos e 01 infecção notificada com taxa anual de 0,6%.

# GESTÃO DA QUALIDADE

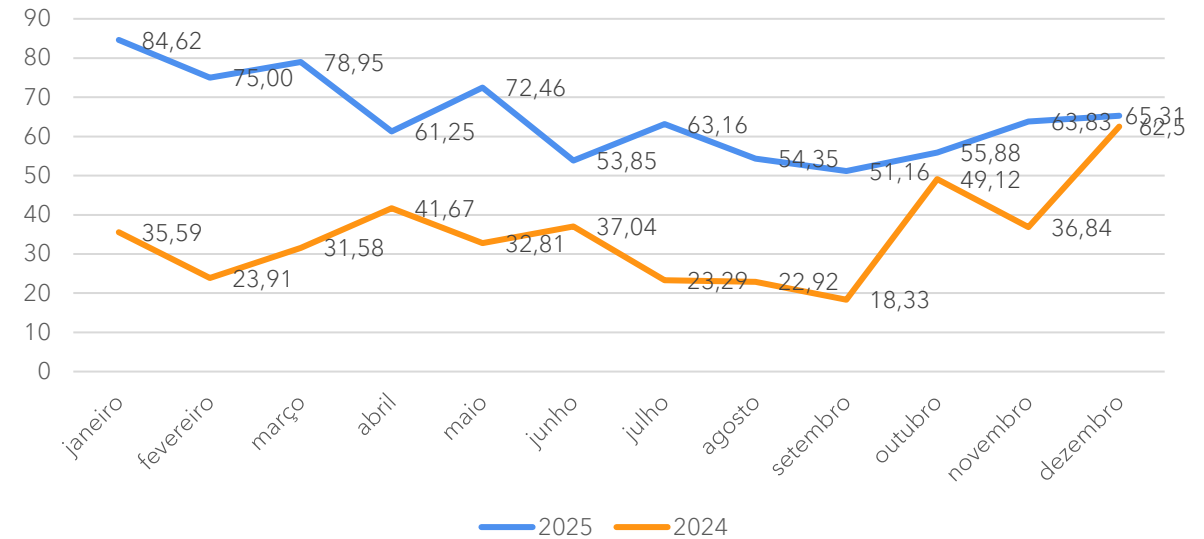
Gráfico 8 - Taxa de infecções do sítio cirúrgico em cesarianas na Unidade da Mulher. Janeiro a dezembro de 2025. HUB-UnB/Ebserh



Fonte: CCIRAS-2025

Dentre os 644 partos cirúrgicos realizados, na Unidade da Saúde da Mulher, foram notificados um total de 08 casos de infecções do sítio cirúrgico (ISC). Dessas foram classificadas como quatro (04) do tipo Superficial, uma (01) profunda e três (03) do tipo órgão cavidade. A taxa média do período ficou em 1,24%, abaixo da meta definida de 2%. (Gráfico 8).

Gráfico 09 - Análise dos resultados da Vigilância pós alta em Cesáreas, antes e após intervenção da estratégia VigCesárea, 2024 e 2025. HUB-UnB/Ebserh



Fonte: CCIRAS-2025

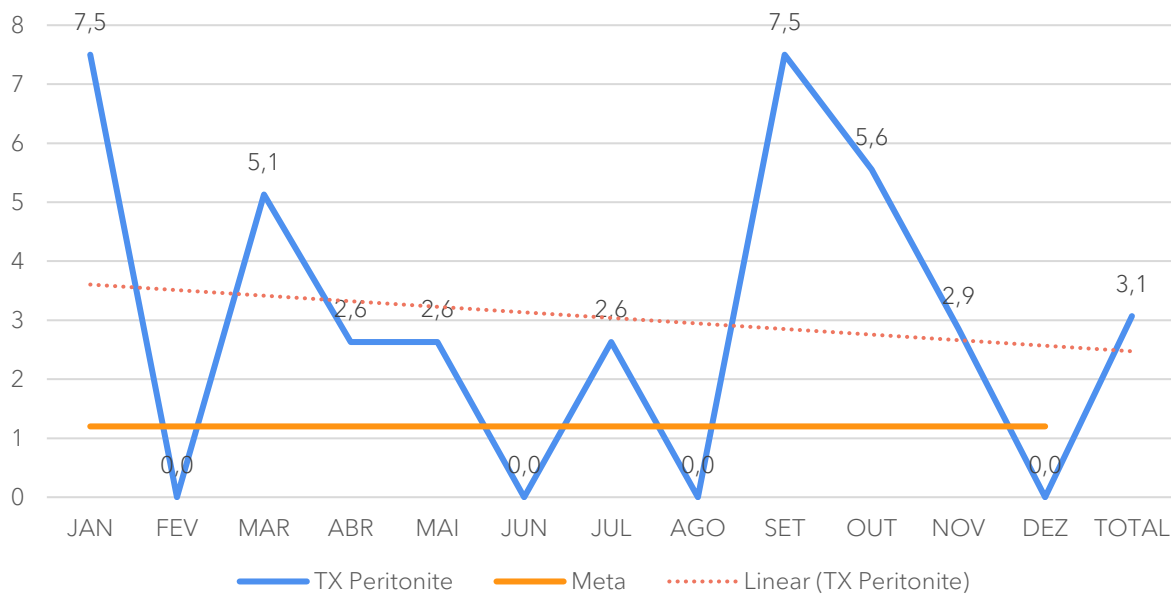
O gráfico acima representa taxa de sucesso do monitoramento e contato pós alta em cesarianas, que ocorre por meio de teleconsultas agendadas previamente com a puérperas, para que se faça uma avaliação e a coleta de dados. A estratégia Vigcesárea combina triagem através de instrumento Forms enviado ao WhatsApp das puérperas pós-parto cirúrgico e teleconsulta de enfermagem com as pacientes sintomáticas para avaliação e encaminhamentos. Os resultados demonstraram aumento da adesão a vigilância pós alta no último ano (Gráfico 9).

# GESTÃO DA QUALIDADE

SUMÁRIO

A Unidade do Sistema Urinário possui média mensal de 38 pacientes em diálise peritoneal domiciliar. No decorrer dos meses de janeiro à dezembro foram notificadas um total de 14 peritonites gerando taxa agregada no período de 3,1%, superior à meta estabelecida de 1,2% que corresponde ao percentil 90 das taxas de peritonite do Distrito Federal em 2024 (Gráfico 10).

Gráfico 10. Taxa de peritonite em diálise peritoneal, janeiro a dezembro de 2025. HUB-UnB/Ebserh.

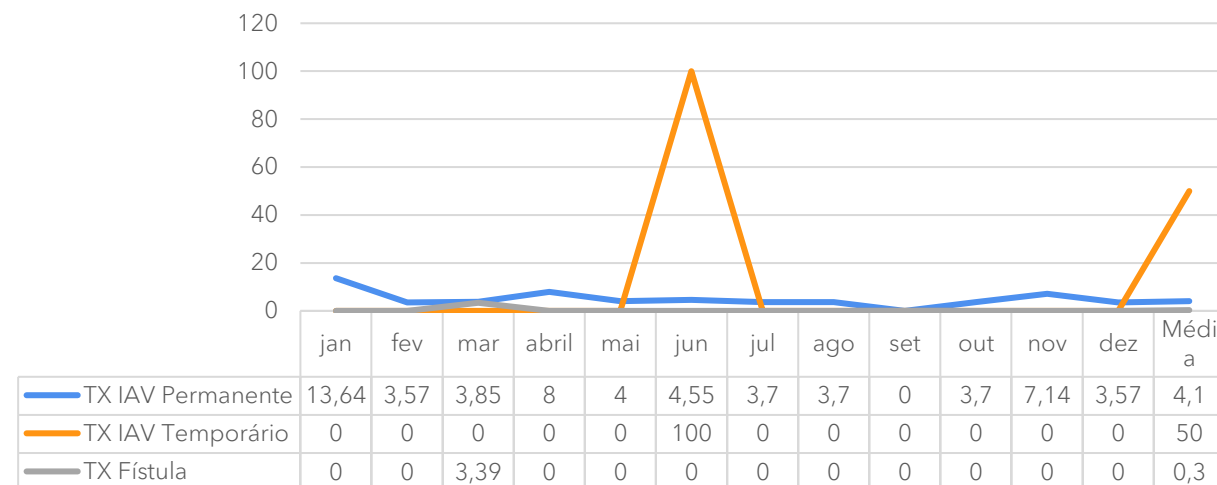


Fonte: CCIRAS-2025

Entre as taxas de Infecção do Acesso Venoso (IAV) - infecções superficiais - por tipo de acesso, destacaram-se o cateter permanente que apresentou taxas acima da meta definida de 1,7%, com taxa agregada no período de 2025 de 4,79%. No Gráfico 11 ver linha na cor azul.

A taxa de infecção para acessos do tipo temporário, em laranja, foi de 100% que corresponde à apenas 01 caso no único paciente que apresentou esse tipo de acesso na unidade durante o ano de 2025. Para as fístulas, houve 02 infecções, ambas no mês de março, com taxa agregada anual de 0,3% (Gráfico 11).

Gráfico 11. Taxa de infecção de Acesso Venoso, por tipo de acesso vascular (permanente, temporário ou fístula) em pacientes crônicos na Unidade do Sistema Urinário (Hemodiálise). Janeiro a dezembro de 2025 HUB-UnB/Ebserh



Fonte: CCIRAS-2025

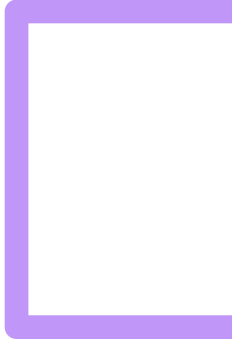
# GESTÃO DA QUALIDADE

As taxas de bacteremias também são monitoradas de acordo com o tipo de acesso venoso, sendo a fístula considerada o padrão ouro e, portanto, com menos complicações infecciosas quando comparadas com os acessos venosos tipo cateteres, sejam os temporários ou permanentes.

A unidade seguiu com apenas três (3) bacteremias nos acessos vasculares para hemodiálise entre janeiro e dezembro de 2025, todas em cateter permanente, gerando uma taxa agregada anual de 0,96%:

Agregado anual de Bacteremias em Acesso Vascular para Hemodiálise. Janeiro-Dezembro 2025	
Fístula	0,0
Cateter temporário	0,0
Cateter permanente	0,96%

Fonte: CCIRAS-2025



# GESTÃO DE PESSOAS

## DivGP

- A Divisão de Gestão de Pessoas atuou na implantação do Assentamento Funcional Digital (AFC) e agora os registros e arquivos de documentos são eletrônicos.
- Realização da primeira Oficina em forma de diálogos integrativos. Foi planejada e elaborada com o apoio do Laboratório Linselab sob a liderança da Professora Josivânia Silva Faria da FACE/UnB e teve como tema Cuidar de Quem Cuida: Valorização, Desenvolvimento e Bem-Estar no HUB.
- Implantação do Projeto Acolhe no HUB-UnB, em consonância com as diretrizes da Ebserh. O projeto é uma iniciativa estratégica para fortalecer a saúde mental e o bem-estar das(os) trabalhadoras(es) independentemente de vínculo trabalhista, nas unidades hospitalares da rede Ebserh.

## Administração de Pessoal

- Atualização e elaboração de novos Procedimentos Operacionais Padrão para administração de pessoal, em conformidade com os da sede da Ebserh.
- Implantação do novo sistema de concessão e pagamento do auxílio transporte.

SUMÁRIO

# GESTÃO DE PESSOAS

SUMÁRIO

## Desenvolvimento de Pessoal

Em 2025, foram aprovados pela Unidade de Desenvolvimento de Pessoal 38 projetos de instrutoria interna, totalizando aproximadamente 3782 vagas ofertadas.

NOME DO PROJETO	VAGAS OFERTADAS
Projeto de educação continuada em qualidade, segurança do paciente e vigilância em saúde do ano de 2025 - stgq - hub/unb.	200
Prevenção de uso e/ou abuso de substâncias psicoativas no ambiente de trabalho	45
Capacitação em aplicação de Bota de Unna	40
IV Seminário de Atenção à Voz	200
Treinamento em inserção de diu pós parto imediato e pós abortamento	30
Programa de educação continuada da equipe de enfermagem da unidade de ambulatório 2025	30 por turma
Qualidade do cuidado em terapia nutricional enteral e parenteral	ilimitadas
Capacitação dos colaboradores da Unidade de Anatomia Patológica	20
IX Semana de Enfermagem	100
PEC ESM 2025	300
Terapia Nutrológica Parenteral e Enteral na Prática Clínica	0
Atividade educativa nutricional sobre promoção de alimentação saudável e hábitos de vida saudáveis para paciente renal dialítico no Centro de Diálise HUB	120
Atividade educativa, com enfoque social, sobre promoção de hábitos saudáveis e o incentivo ao cultivo de horta doméstica para paciente renal dialítico no Centro de Diálise HUB	120
Curso em controle da via aérea em anestesiologia: princípios fundamentais de segurança e boas práticas	10
Trilha de Aprendizagem sobre Vias Aéreas com Simulação Realística	360

NOME DO PROJETO	VAGAS OFERTADAS
I Encontro De Integridade No HUB	100
I Seminário Sobre Saúde Da População LGBTQIAPN+ do HUB	100
Qualificação do Processo de Compras e Contratações do HUB	30
10º Seminário de Segurança do Paciente	130
Psicologias e Pluralidade: Práticas que acolhem	200
Programa de Educação Continuada da Unidade de Urgência e Emergência do HUB	80
5ª Edição do Simpósio Bases do Cuidado em Saúde da Epidermólise Bolhosa	130
Assistência em Saúde a Pacientes em Diálise Peritoneal Beira Leito	20
Seminário de Doação de Órgãos e Tecidos 2025	100
Aprimoramento da Liderança de Enfermagem	25
Educação em Saúde sobre Dermatite Atópica	30
Programa De Educação Permanente - RDC Nº 611/2022 - ANVISA/MS - 2025	20
Trilha de aprendizagem de capacitação em Inserção e Manutenção de Acessos Vasculares com uso de Simulação em Saúde	40
Capacitação Técnica e de Biossegurança Laboratorial Laboratório HUB/UnB	40
Novembro roxo: mês de conscientização da prematuridade.	50
Curso de Identificação Precoce e Prevenção da Deterioração Clínica em Pacientes Hospitalizados	20
24ª Jornada Científica do Hospital Universitário de Brasília: Ciência Cidadã: pesquisa e inovação a serviço do SUS	ilimitadas
V SIPAT	500
Liderar com Diálogo: Prevenção e Gestão de Conflitos	90
Mediação na Saúde com Foco na Prevenção: A Vacina Emocional para Equipes	12
Atividade educativa multidisciplinar e coletiva sobre a adesão quanto ao autocuidado	120
Trilha de Aprendizagem em Reanimação Cardiopulmonar em Adulto com uso de Simulação em Saúde.	16 por turma
Plano de Atendimento de Emergência PAE	600

# GESTÃO DE PESSOAS

SUMÁRIO

## Desenvolvimento de Pessoal

- Processo seletivo para concessão de licença-capacitação parcial aos empregados do HUB-UnB para participação em pós-graduação stricto sensu. Foram ofertadas 09 vagas, 8 para mestrado e 1 para doutorado.
- Os psicólogos organizacionais da UDP iniciaram uma ação voltada para melhoria do clima organizacional com a equipe da Endoscopia na Unidade de Diagnósticos Especializados.
- Realização de 16 processos para seleção de chefia das seguintes áreas do HUB-UnB:

**DIVISÃO DE ENFERMAGEM**

**DIVISÃO DE GESTÃO DE PESSOAS**

**DIVISÃO DE LOGÍSTICA E INFRAESTRUTURA HOSPITALAR**

**SETOR DE ABASTECIMENTOS FARMACÊUTICO E SUPRIMENTOS**

**SETOR DE GESTÃO DA PESQUISA E DA INOVAÇÃO TECNOLÓGICA EM SAÚDE**

**SETOR DE INFRAESTRUTURA FÍSICA (2 processos)**

**SETOR DE PACIENTE CRÍTICO**

**UNIDADE DE ALMOXARIFADO E CONTROLE DE ESTOQUES**

**UNIDADE DE AMBULATÓRIO**

**UNIDADE DE COMPRAS E LICITAÇÕES**

**UNIDADE DE GESTÃO DA QUALIDADE E SEGURANÇA DO PACIENTE**

**UNIDADE DE SAÚDE OCUPACIONAL E SEGURANÇA DO TRABALHO**

**UNIDADE DE SUPORTE OPERACIONAL**

**UNIDADE DE TERAPIA INTENSIVA ADULTO**

**UNIDADE DE URGÊNCIA E EMERGÊNCIA**

## Saúde Ocupacional e Segurança do Trabalho

Desenvolvimento do Programa de Gerenciamento de Riscos (PGR) e do Programa de Controle Médico e Saúde Ocupacional (PCMSO) do hospital, seguem os números resumidos dos atendimentos e atividades realizadas:

TIPO	TOTAL
CONSULTA COM MEDICINA DO TRABALHO	2795
CONSULTA COM PSIQUIATRIA	1039
ATENDIMENTO PSICOLÓGICO	287
HOMOLOGAÇÕES DE ATESTADOS E DECLARAÇÕES DE SAÚDE	13377
ACIDENTES DE TRABALHO REGISTRADOS	64
INSPEÇÕES DE SEGURANÇA REALIZADAS	248
LAUDOS DE INSALUBRIDADE E PERICULOSIDADE EMITIDOS	203
MANIFESTAÇÕES TÉCNICAS E PERÍCIAS TRABALHISTAS	52

# ASSISTÊNCIA

## Melhoria nos Serviços Assistenciais

Contratação de Enfermeiras:  
1 especialista em Saúde do Idoso e 1 para o ambulatório de Saúde Indígena (ASI)

Uniformização das agendas ambulatoriais das especialidades de oftalmologia, otorrinolaringologia, genética, geriatria, dermatologia, endocrinologia.

Implementação do registro de triagem no AGHUX - Ginecologia

Atualização da rotina de fototerapia e encerramento da fila de espera

Novo processo seletivo para composição do banco reserva do sobreaviso da enfermagem para o 2º semestre de 2025, bem como titulares e reserva para o ano de 2026.

UTIN: Intensificação dos treinamentos sobre reanimação e uso de CPAP na sala de parto com melhora na capacitação da equipe assistencial. Retomada das tratativas para abertura de 15 leitos de UCIN.

Urgência e emergência: Reestruturação do processo de trabalho da Unidade de Urgência e Emergência. Padronização da passagem de plantão para todas as categorias profissionais. Intensificação dos treinamentos multiprofissionais.

Renovação do sobreaviso da enfermagem, junto à Sede, para o 2º semestre de 2025 e 1º semestre de 2026. Houve aumento no quantitativo total de integrantes, com base nos dados de absenteísmo e acionamentos anteriores.

UTIAD: Início da obra para adequação da climatização na Unidade. Manutenção das visitas estendidas e reunião semanal de acolhimento aos familiares garantindo a humanização do cuidado.

Finalização da Linha de Cuidado da Saúde Mental

Criação do GT para estruturação do ambulatório LGBT

# ASSISTÊNCIA

## Retomada e Ampliação dos Procedimentos Cirúrgicos

A análise da produção cirúrgica entre janeiro e novembro evidencia um crescimento expressivo no número de procedimentos realizados no Hospital Universitário de Brasília (HUB). Esse avanço decorre do esforço contínuo das equipes assistenciais, da reorganização dos fluxos operacionais e da implementação de mutirões voltados à redução das filas e ao aumento da capacidade produtiva.

Os dados mensais demonstram evolução significativa ao longo do período:

MÊS	PROCEDIMENTOS REALIZADOS NO CENTRO CIRÚRGICO (JANEIRO A NOVEMBRO)
JANEIRO	2
FEVEREIRO	14
MARÇO	14
ABRIL	26
MAIO	36
JUNHO	44
JULHO	95
AGOSTO	50
SETEMBRO	108
OUTUBRO	19
NOVEMBRO	9

Observa-se um crescimento progressivo e consistente até o mês de setembro, quando foi registrado o maior volume do ano, com 108 procedimentos. Os meses subsequentes (outubro e novembro) apresentam redução justificada por limitações sazonais, reorganização de escalas, disponibilidade de salas e particularidades assistenciais que impactam a programação cirúrgica.

Ainda assim, o conjunto dos números demonstra capacidade ampliada de resposta do HUB, especialmente entre abril e setembro, período marcado pela intensificação dos mutirões, pelo fortalecimento das equipes e pelo uso mais eficiente da infraestrutura disponível.

O incremento observado reforça o compromisso institucional com a ampliação do acesso, a qualificação dos processos assistenciais e a redução das demandas reprimidas, alinhando esforços à missão do hospital de garantir atendimento seguro, oportuno e resolutivo à população.

ESPECIALIDADE	PROCEDIMENTOS REALIZADOS NO AMBULATÓRIO (JANEIRO A SETEMBRO)
DERMATOLOGIA	11302
OFTALMOLOGIA	15624
OTORRINOLARINGOLOGIA	6692
TOTAL ATÉ OUTUBRO 2025	33.618

## Educação Permanente

Com propósito de capacitar os profissionais das áreas de enfermagem atuantes nas três unidades prediais do ambulatório foi promovido pela unidade de ambulatório os seguintes treinamentos e palestras para a equipe:

- Programa de Educação Continuada (PEC):
- Envelhecimento no trabalho (abril/2025)
- Antropometria pediátrica (maio/2025)
- Enfermagem na Saúde do Idoso (junho/2025)

## Melhoria nos Serviços de Apoio Diagnóstico e Terapêutico

### Diagnóstico por imagem:

- Entrega de um tomógrafo e um mamógrafo de última geração, ambos essenciais para a realização de exames de alta precisão.
- Por meio de compra centralizada, o HUB foi contemplado com mais um equipamento de Ressonância Magnética de 1,5 tesla;

### Endoscopia:

- Está sendo reformado as áreas de limpeza e desinfecção de tubos endoscópicos para recebimento das 02 reprocessadoras de tubos, a fim de automatizar o processo de limpeza dos tubos.

# ASSISTÊNCIA

Hemodinâmica - Cardiologia Intervencionista, Cirurgia Vasculare e Neurointervenção:

Início da realização do procedimento de Implante Percutâneo de Válvula Aórtica (TAVI);

Também por meio de compra centralizada, o HUB irá substituir o equipamento de Angiografia.

**Substituição da Gama Câmara:**

Único hospital público no DF a realizar Cintilografia Miocárdica para pesquisa de Isquemia e Cintilografia Óssea para Câncer de mama e próstata. O HUB renovou seu parque tecnológico com um novo equipamento de Gama Câmara, que já está em funcionamento e realizou 2928 exames no ano de 2025 (dados até outubro de 2025).

**Melhoria nos processos e protocolos da ULAC:**

Ao longo do ano de 2025 foi realizada uma gestão documental, envolvendo a atualização, revisão e elaboração de protocolos, planos e manuais permitindo uma padronização de rotinas, aprimoramento dos fluxos e fortalecimento do alinhamento às normativas técnicas. Além disso, foi realizada a organização dos arquivos digitais, trazendo maior segurança da informação e agilidade no acesso a documentos essenciais. Essas ações resultaram em melhoria nos fluxos de trabalho, com revisão de etapas críticas, redução de retrabalhos e maior integração entre os setores, impactando positivamente na agilidade e qualidade dos serviços prestados.

## Farmácia Clínica

- Em 2025, o serviço de farmácia clínica manteve atuação efetiva nas unidades de UTI Adulto, UTI Neonatal, UTI Pediátrica, Clínica Médica (infectologia, pneumologia, cardiologia e oncologia – pacientes internados) e Transplante, totalizando 1.914 intervenções farmacêuticas registradas.
- O serviço de manipulação de Nutrição Parenteral Total (NPT) permanece sob regime de terceirização, também em virtude das adequações estruturais do espaço destinado ao preparo. No período mencionado, foram 1.561 bolsas de NPT manipuladas.
- No âmbito ambulatorial, a unidade registrou 18.731 atendimentos farmacêuticos, vinculados a Programas Assistenciais, até outubro de 2025. A Farmácia Ambulatorial tem como missão oferecer serviços farmacêuticos de qualidade aos usuários da rede pública do Distrito Federal, em consonância com os princípios e diretrizes do Sistema Único de Saúde (SUS), garantindo o uso racional de medicamentos, o cuidado integral e a continuidade da terapêutica farmacológica

## Participação em projetos

### Saúde em Mãos Pelo PROADI – SUS -> UTIN

O Saúde em Nossas Mãos é um projeto do PROADI-SUS que visa a redução de infecções em Unidades de Terapia Intensiva (UTIs) e a melhoria da segurança do paciente em hospitais públicos.

- Conquistas:
  - Aumento da adesão ao Kamishibai;
  - Momento PROADI semanal com participação crescente;
  - Implementação de rotina de troca da tampa oclusora (CVC);
  - Melhorias mantidas em PAV por três meses;
  - Retomada da visita multiprofissional e visita do patrocinador.
- Desafios:
  - Ampliar adesão da equipe médica e do turno noturno.
  - Expandir observações de Higienização de Mãos para todos os turnos.
  - Manter o envolvimento contínuo de toda a equipe nuclear
- Próximos passos:
  - Consolidar PDSAs em larga escala.
  - Engajar continuamente equipe multiprofissional.

### Mais TMO pelo PROADI-SUS e BP

O projeto encontra-se em fase intermediária de execução, com ações em andamento e algumas ainda não iniciadas, dependendo de pré-requisitos.

- A base documental (processos, riscos, RH) já foi iniciada e parcialmente concluída.
- Indicadores e protocolos estão em fase de construção e validação.
- Treinamentos e engajamento das equipes assistenciais estão em expansão progressiva.

O chefe da STDT é o coordenador do projeto junto à Beneficência Portuguesa (BP), fortalecendo a integração e troca de experiências no âmbito do Projeto TMO Brasil.

### Participação no projeto Proadi-SUS – Parceria com AC Camargo (Agora tem especialistas):

Participação do HUB no projeto visa ampliar o acesso ao diagnóstico a partir de realização de exames anatomopatológicos e emissão de laudos em tempo oportuno, acelerando o início do tratamento oncológico, reduzindo filas e otimizando a jornada do paciente com câncer no Sistema Único de Saúde (SUS).

### Participação do HUB no Projeto de Patologia Digital:

HUB está entre os hospitais escolhidos para implementação de um projeto que visa integrar diversos hospitais na rede Ebserh, qualificando o diagnóstico anatomopatológico, o ensino e a pesquisa na área.

# ASSISTÊNCIA

## MATERNIDADE SEGURA – IFF/FIOCRUZ

O projeto IFF/Ebserh no HUB está em fase de implementação e monitoramento contínuo, já com protocolos e treinamentos em andamento. O próximo passo é consolidar a adesão, reduzir infecções e fortalecer a governança multiprofissional e familiar. Reuniões gerais online: com todos os HUFs participantes.

- Reuniões individuais: HUB e equipe de especialistas do IFF, para alinhamento e definição de melhorias.
- Visitas presenciais mensais: especialistas acompanham a evolução dos processos no HUB.

### Entregas do Plano de Ação

- UTIN:
  - Confecção de protocolos.
  - Treinamentos com a equipe multiprofissional.
  - Monitoramento de indicadores de qualidade.
  - Meta de redução de infecções em no mínimo 50%.
- UMUL:
  - Elaboração da matriz de ação em conjunto com a equipe.
  - Disseminação e aplicação gradual das melhorias.

### Principais Desafios:

1. Engajamento contínuo da equipe multiprofissional, garantindo adesão plena aos protocolos.
2. Sustentação das práticas de prevenção de infecções, alcançando a meta de redução de 50%.
3. Capacitação periódica, diante de rotatividade de profissionais e escalas.
4. Monitoramento rigoroso de indicadores para avaliar impacto real das intervenções.
5. Integração com familiares e pacientes (grupo mãe nutriz), fortalecendo a humanização e corresponsabilidade.

## HUB no projeto HOSPITAIS SAUDÁVEIS

O HUB encontra-se como participante ativo do Desafio Energia no ciclo 2024/2025, em fase de reporte e validação de dados, fortalecendo seu compromisso institucional com a sustentabilidade e a redução dos impactos ambientais.

Ações obrigatórias que ainda precisam ser feitas:

- Dados de cadastro → precisam ser atualizados.
  - Perfil Anual → deve ser preenchido com informações institucionais sobre consumo, políticas e ações ambientais.
  - Equipe → precisa ser organizada e validada no sistema.
  - Histórico de participações → só ficará completo após o envio e validação dos relatórios.
1. Convocar a SIF e a Hotelaria para auxiliar no levantamento dos dados técnicos (energia, resíduos, compras, sustentabilidade).
  2. Preencher e atualizar o Perfil Anual no sistema até a data limite do ciclo (31/08/2025).
  3. Atualizar os dados de cadastro e equipe para validar oficialmente a participação.

# Regulação e Faturamento

- Realização da oficina de contratualização, cujo produto foi um relatório técnico com as propostas de repactuação.
- Implementação da Comissão de Acompanhamento de Contrato da SES
- Tramitação dos processos de habilitação de novos serviços, incluindo doenças raras, saúde indígena e saúde mental.
- Revisão dos protocolos de avaliação das internações hospitalares.
- Implementação do registro individualizado das consultas no Boletim de Produção Ambulatorial (BPA).
- Realização de estudo interno para a eliminação de documentos hospitalares que já atingiram o tempo legal de guarda.
- Início do processo de regulação dos exames de cintilografia centralizados no NIR.

## Dados de atendimento

Procedimento	Jan	Fev	Mar	Abr	Mai	Jun	Jul	Ago	Set	Out	Nov	Dez	Total
Consultas Ambulatoriais	19202	22377	21356	22576	22212	20874	21490	21794	23131	23067	20013	17761	255853
Consultas Pronto Atendimento	747	708	935	765	782	688	616	633	605	660	537	505	8181
Internações (AIH'S)	624	796	1180	969	1333	1327	1077	991	984	1014	1097	1194	11617
Odontologia (Atendimentos e Procedimentos)	2774	3517	2823	1949	2948	3373	1430	392	2454	2524	2517	1883	28584
Hemodiálise (Sessões)	1114	1023	1074	1014	1104	1011	1094	1072	1102	1115	1100	1101	12924
Partos	125	109	178	167	156	142	142	96	90	89	87	87	1468
Cirurgias	251	248	272	286	340	328	354	325	383	285	254	240	3566
Exames Complementares	87335	111109	85099	87050	83421	85271	77174	75328	88539	102108	102109	102109	1086652
Ressonância Magnética	79	106	65	18	26	19	22	44	27	36	28	33	503
Tomografia Computadorizada	752	867	848	823	716	902	852	866	938	863	798	872	10097
Quimioterapia Pacientes Atendidos	697	682	617	738	668	680	804	729	758	717	579	670	8339
Radioterapia (Pacientes Tratados)	70	50	83	59	60	48	68	80	80	63	35	34	730
Transplantes de rim (050502)	2	2	3	5	7	5	2	8	5	4	1		44
Transplantes de cornea (0505010097)	1	1	0	1	5	7	7	10	8	3	3		46
Transplantes autogênico de células-tronco hematopoética de medula óssea (0505010070)	0	1	0	1	4	3	0	2	1	4	1		17

# Regulação e Faturamento

## Taxa de Ocupação

Unidade	Jan	Fev	Mar	Abr	Mai	Jun	Jul	Ago	Set	Out	Nov	Dez	Média	Mediana
LEITOS INTERNOS	66,3%	72,8%	78,9%	84,1%	81,1%	68,0%	74,0%	72,5%	69,4%	70,7%	74,0%	64,1%	73,0%	72,7%
LEITOS OBSTÉTRICOS	57,3%	55,7%	79,0%	80,1%	71,8%	74,8%	70,1%	59,2%	63,4%	55,7%	77,2%	67,7%	67,7%	68,9%
ENFERMARIA MATERNIDADE	51,4%	55,9%	74,9%	76,2%	54,4%	66,7%	58,5%	49,1%	52,1%	24,9%	-	-	56,4%	55,1%
ENFERMARIA MATERNIDADE ALCON	62,50%	55,58%	82,66%	83,54%	87,10%	81,88%	80,24%	68,15%	73,33%	82,66%	77,17%	67,74%	75,2%	78,7%
LEITOS PEDIÁTRICOS	44,9%	59,7%	76,3%	75,6%	88,9%	68,5%	55,9%	58,5%	50,1%	59,6%	54,9%	34,5%	60,6%	59,0%
ENFERMARIA PEDIATRICA	44,9%	59,7%	76,3%	75,6%	88,9%	68,5%	55,9%	58,5%	50,1%	59,6%	54,9%	34,5%	60,6%	59,0%
LEITOS CLÍNICOS	78,4%	85,2%	82,6%	88,2%	82,8%	80,7%	82,0%	82,4%	78,9%	80,5%	84,4%	76,2%	81,9%	82,2%
ENFERMARIA DE ESPECIALIDADES CLINICAS	79,8%	85,7%	83,6%	91,5%	87,0%	84,4%	83,9%	84,9%	82,6%	86,6%	91,7%	79,1%	85,1%	84,7%
ENFERMARIA DE SAÚDE MENTAL	77,4%	91,1%	85,0%	90,5%	84,6%	71,2%	89,2%	91,5%	79,3%	60,1%	78,8%	78,3%	81,4%	81,9%
SALA VERMELHA	75,2%	78,6%	81,0%	79,0%	83,2%	86,3%	73,9%	65,8%	72,3%	79,7%	59,3%	65,8%	75,0%	76,9%
SALA OBSERVAÇÃO + LEITOS ISOLAMENTO	75,0%	81,5%	76,1%	76,4%	59,1%	68,3%	71,0%	73,1%	65,0%	74,5%	74,2%	67,5%	71,8%	73,6%
ENFERMARIA AMARELA	NA	NA	NA	NA	NA	NA	NA	NA	NA	NA	NA	NA	NA	NA
LEITOS CIRÚRGICOS	57,1%	63,7%	71,4%	82,6%	79,0%	30,9%	68,5%	67,2%	62,8%	65,1%	58,9%	51,3%	63,2%	64,4%
ENFERMARIA CIRURGICA	57,7%	69,2%	77,3%	85,8%	82,2%	22,3%	85,1%	84,3%	65,2%	61,8%	64,0%	50,7%	67,1%	67,2%
ENFERMARIA DE TRANSPLANTE	55,6%	51,5%	58,1%	75,3%	71,8%	50,3%	31,2%	28,5%	57,5%	72,6%	47,5%	52,7%	54,4%	54,2%
LEITOS COMPLEMENTARES	73,0%	86,5%	91,3%	93,3%	90,7%	87,9%	77,4%	77,0%	79,5%	69,3%	63,8%	76,8%	80,5%	78,5%
UTI NEONATAL	90,0%	90,7%	97,1%	97,0%	85,2%	94,3%	75,5%	74,5%	87,0%	85,8%	91,3%	94,8%	88,6%	90,4%
UTI PEDIÁTRICA	29,4%	42,9%	93,3%	87,3%	80,3%	77,3%	58,1%	64,2%	66,7%	38,1%	48,0%	68,5%	62,8%	65,4%
UTI ADULTO + CORONARIANA	86,9%	90,0%	87,6%	94,6%	99,2%	90,2%	88,6%	85,1%	82,3%	77,1%	57,5%	70,8%	84,2%	87,3%
UTI ADULTO	90,0%	91,4%	90,6%	92,0%	94,5%	77,7%	83,2%	81,9%	80,7%	77,4%	58,3%	75,5%	82,8%	82,6%
UTI CORONARIANA	83,5%	88,5%	84,2%	97,4%	104,3%	104,1%	94,6%	88,5%	84,1%	76,7%	56,7%	65,6%	85,7%	86,4%
LEITOS DE EMERGÊNCIA	34,8%	61,4%	83,5%	119,0%	74,8%	58,7%	51,0%	42,6%	46,0%	37,4%	32,6%	53,2%	57,9%	52,1%
ADMISSÃO MATERNIDADE	1,6%	25,9%	16,1%	76,7%	37,9%	4,2%	15,3%	15,3%	2,5%	9,7%	27,5%	16,9%	20,8%	15,7%
PRE PARTO	57,0%	85,1%	128,5%	147,2%	99,5%	95,0%	74,7%	60,8%	75,0%	55,9%	34,0%	77,4%	82,5%	76,2%
LEITOS OPERACIONAIS GERAL	67,5%	74,8%	80,8%	85,7%	82,7%	71,4%	74,5%	73,3%	71,1%	70,5%	72,2%	66,3%	74,2%	72,7%

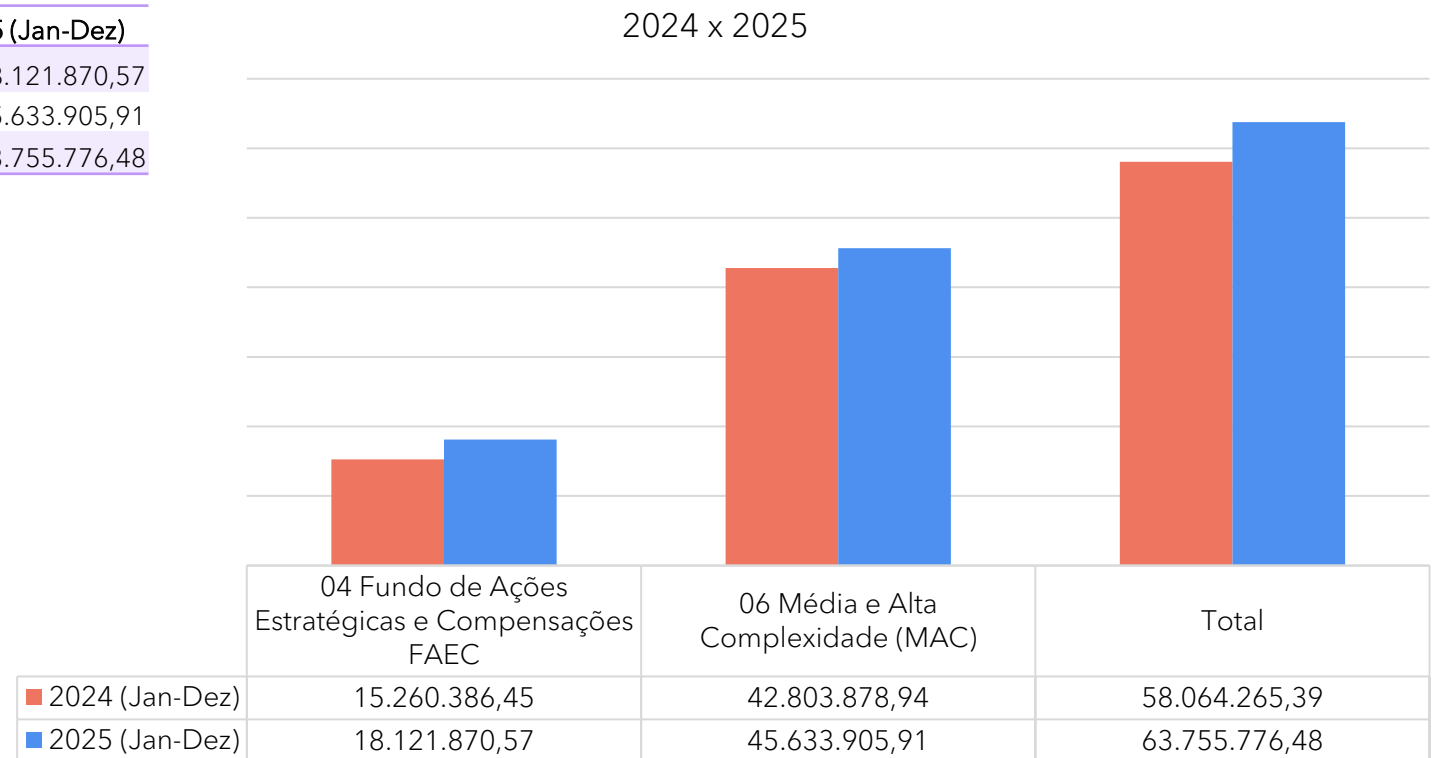
# Regulação e Faturamento

SUMÁRIO

## Dados de Faturamento

	jan/25	fev/25	mar/25	abr/25	mai/25	jun/25	jul/25	ago/25	set/25	out/25	nov/25	dez/25
04 Fundo de Ações Estratégicas e Compensações FAEC	895.595,00	1.367.035,98	1.514.820,12	1.267.999,05	1.775.564,61	1.592.856,89	1.184.243,40	1.790.193,19	1.638.577,69	2.171.421,51	1.350.683,47	1.572.879,66
06 Média e Alta Complexidade (MAC)	2.788.570,51	3.601.647,75	4.137.694,32	3.275.379,77	4.270.295,09	3.530.388,40	4.169.823,98	3.550.219,93	4.208.801,74	4.734.343,89	3.694.138,41	3.672.602,12
<b>Total</b>	<b>3.684.165,51</b>	<b>4.968.683,73</b>	<b>5.652.514,44</b>	<b>4.543.378,82</b>	<b>6.045.859,70</b>	<b>5.123.245,29</b>	<b>5.354.067,38</b>	<b>5.340.413,12</b>	<b>5.847.379,43</b>	<b>6.905.765,40</b>	<b>5.044.821,88</b>	<b>5.245.481,78</b>

	2024 (Jan-Dez)	2025 (Jan-Dez)
04 Fundo de Ações Estratégicas e Compensações FAEC	15.260.386,45	18.121.870,57
06 Média e Alta Complexidade (MAC)	42.803.878,94	45.633.905,91
<b>Total</b>	<b>58.064.265,39</b>	<b>63.755.776,48</b>



# ENSINO, PESQUISA E EXTENSÃO

A Gerência de Ensino e Pesquisa (GEP) do HUB é responsável pelo planejamento e execução das atividades de apoio ao ensino, extensão, pesquisa e inovação de forma comprometida com a ética, a cidadania, a produção do conhecimento e o atendimento às necessidades em saúde do indivíduo e da sociedade.

## Atividades de ensino na graduação e pós-graduação

Em 2025, na graduação, mais de 1,8 mil estudantes de graduação da UnB realizaram atividades práticas de disciplinas e estágios obrigatórios e internato médico.

Já na pós-graduação, o HUB contou com 312 residentes matriculados em 35 programas de Residência Médica e 5 de Residência Multiprofissional.

Número de estudantes de graduação e residentes em atividades de ensino e formação no HUB-UnB

Cursos	Estudantes	Estudantes	Estudantes
	1º Semestre	2º Semestre	Anual
Enfermagem	214	331	453
Engenharia Eletrônica	00	00	00
Fisioterapia	64	65	100
Fonoaudiologia	83	103	105
Farmácia	80	78	153
Física Médica	02	02	02
Medicina	382	346	398
Nutrição	127	88	135
Odontologia	175	143	212
Pedagogia	04	00	04
Psicologia	21	35	49
Saúde Coletiva	05	106	111
Serviço Social	12	08	15
Terapia Ocupacional	84	60	90
<b>Total</b>	<b>1.242</b>	<b>1.355</b>	<b>1.821</b>

## Atividades de Extensão

Em 2025, 33 atividades de extensão foram desenvolvidas no hospital, contemplando 426 extensionistas.

## Vagas de Pós-Graduação (latu sensu)

Em 2025, foram ofertadas 10 bolsas, sendo 5 para Especialização em Gestão de Programas Residência em Saúde no SUS e 5 para Especialização Educação na Saúde para Preceptores no SUS.

# ENSINO, PESQUISA E EXTENSÃO

## Telessaúde

Reorganização interna dos processos de trabalho e revisão do Regimento Interno do Telessaúde.

Adequação das estruturas físicas e tecnológicas, com aquisição de equipamentos para Telediagnóstico (retinógrafos móveis) e modernização do serviço.

Alinhamento do projeto Telessaúde às políticas federais vigentes, em especial ao SUS Digital

Comissão para estruturação e gestão do Núcleo de Telessaúde Digital

Projetos em andamento: SEIDIGI/MS e FAP/DF PET Saúde Digital

Adesão do Núcleo de Telessaúde à Oferta Nacional de Telediagnóstico



# ENSINO, PESQUISA E EXTENSÃO

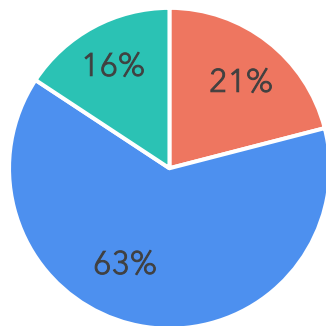
## Serviço de Simulação Realística

O espaço do Serviço de Simulação Realística (SSR) é formado por uma sala destinada a simulações de alta fidelidade e duas salas destinadas a ambientes de média e baixa fidelidade.

Em 2025, foram realizadas 575 atividades nas 3 salas de simulação realística, distribuídas entre graduandos, residentes e profissionais.

Gráfico 21 - Ocupação do Serviço de Simulação por Tipo de Público

### Utilização do SSR por categoria em 2025



## Atividades de pesquisa, desenvolvimento e inovação

110 projetos de pesquisa em andamento (número acumulado)

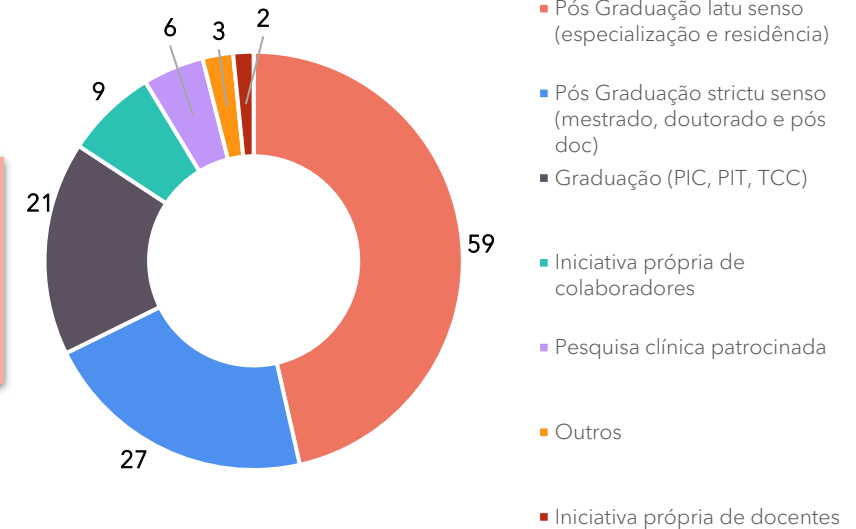
127 projetos de pesquisa aprovados em 2025, sendo 18 estudos multicêntricos e 40 de desenvolvimento tecnológico

Oferta de 17 vagas para seleção de bolsistas de iniciação científica e tecnológica entre estudantes da UnB

10 bolsas do Programa de Iniciação Científica (PIC/Ebserh) e 07 bolsas do Programa de Iniciação Tecnológica (PIT/Ebserh)

568 atendimentos na Sala de Apoio ao Pesquisador em 2025

Natureza dos Projetos de Pesquisa Aprovados em 2025.



- Educação Continuada
- Graduação e Residência
- Pesquisa e Empréstimos

# ENSINO, PESQUISA E EXTENSÃO

## Principais ações na área de pesquisa e inovação

- Parceria com a Agência Brasileira de Desenvolvimento Industrial (ABDI) e a Finatec para estruturação do Núcleo de Inovação em Saúde e de um Concurso de Inovação em Saúde Digital no HUB-UnB, visando ao desenvolvimento e implementação de soluções tecnológicas no hospital. O convênio prevê investimento de R\$ 3,1 milhões em dois anos, sendo cerca R\$ 2,6 milhões aportados pela ABDI e R\$ 522 mil de contrapartida em recursos humanos e infraestrutura do HUB-UnB;



- Articulação e trabalho conjunto com parceiros internos e externos para planejamento e captação de recursos para projetos institucionais de pesquisa e inovação na área de saúde digital, incluindo o fortalecimento do Núcleo de Telessaúde e a criação de um Núcleo de Inteligência Artificial, um Centro de Inteligência em Gestão Hospitalar e um Centro de Cirurgia Robótica.
- Apresentação do ambiente de pesquisa, desenvolvimento e inovação (PD&I) em mais de 40 atividades envolvendo trabalhadores do HUB-UnB e/ou pesquisadores da UnB com interesse em desenvolver projetos no hospital;
- Articulação de parcerias com o Parque Científico e Tecnológico da UnB (PCTec) para fortalecimento do ambiente de PD&I do hospital;
- Inclusão e participação de representantes do hospital na Comissão de Coordenadoras de pesquisa e inovação da UnB e no Colegiado de Pesquisa e Inovação da Faculdade de Medicina;
- Trabalho conjunto com docentes da UnB para implantação do Núcleo de Ensino, Pesquisa e Inovação (Nepin), visando fortalecer a participação da universidade nas atividades realizadas no ambiente de PD&I do HUB-UnB;
- Encerramento do Curso Avançado de Gestão de Inovação em Hospitais (CAGIHs), em parceria com a UnB e a Universidade Nova de Lisboa, que resultou na formação de 30 trabalhadores e oito propostas de projetos inovadores para melhoria de serviços do HUB-UnB.
- Oficina Diálogos Integrativos com os programas de pós-graduação da UnB, dia 10 de outubro, visando à construção de uma agenda institucional integrada de pesquisa, desenvolvimento e inovação em saúde;
- Oficina Diálogos Integrativos: Iniciação Científica e Tecnológica no HUB-UnB/Ebserh, no dia 4 de novembro, com o objetivo de fortalecer a integração entre os bolsistas, voluntários e orientadores do ciclo 2025/2026 do PIC e PIT/Ebserh no HUB-UnB;
- Participação do NATS no Estudo Observacional Brasileiro em crianças com AME 5q (SOBRE5), projeto multicêntrico nacional coordenado pelo HUPES-UFBA/Ebserh e financiado pelo Ministério da Saúde; e no desenvolvimento das novas Diretrizes Metodológicas de Elaboração de Notas Técnicas de Revisão Rápida da Rebrats/Ministério da Saúde, em parceria com outros NATS da rede Ebserh;
- Lançamento de uma norma e criação de um comitê de gestão das atividades de pesquisa, desenvolvimento e inovação no HUB-UnB, visando ao compartilhamento de decisões, transparência e melhoria contínua dos processos de autorização e apoio à pesquisa no hospital;
- Publicação do POP de Análise de instrumentos de parceria para realização de pesquisa patrocinada e do POP de Processo de avaliação de projetos de pesquisa, que têm sido usados como referência para outros hospitais da Rede Ebserh;
- Chamada interna para identificação e apoio às propostas a serem submetidas ao Edital Conjunto CAPES/EBSERH/SECTICS nº 4/2025 - Rede de Pesquisa e Extensão dos Hospitais Universitários Federais (Rede HU+), que tenham o HUB-UnB como proponente ou participante;

# INFRAESTRUTURA FÍSICA E TECNOLÓGICA

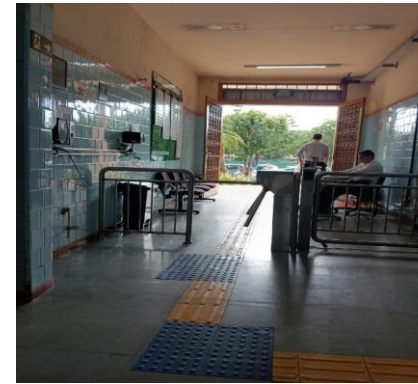
## OBRAS E REFORMAS

Reformas e adequações de estruturas existentes finalizadas e entregues em 2025 incluem:

- a revitalização da circulação do prédio da administração;
- a reforma de dois banheiros do prédio da Administração;
- a adequação dos espaços da Unidade de Diagnóstico por Imagem (UDI);
- a entrega de dois elevadores nas unidades I e II;
- a Adequação dos sanitários da biblioteca no edifício da administração e áreas adjacentes;
- o serviço de renovação da infraestrutura elétrica da UDI;
- o início da obra de reforma da clínica cirúrgica (valor total contratado: R\$ 2.887.066,95);
- o início e andamento da obra de reforma do Centro de Odontologia (valor total contratado: R\$ 2.678.260,34)
- Adequações da Telessaúde
- Reforma no Setor de Infraestrutura Física - SIF
- Adequações dos espaços da DIVGP
- Reforma na recepção da Superintendência

## I. Revitalização da circulação da Administração

Circulação do piso térreo do prédio da administração antes da reforma



Circulação do piso térreo do prédio da administração depois da reforma



# INFRAESTRUTURA FÍSICA E TECNOLÓGICA

SUMÁRIO

## II. Reformas nos banheiros da Administração

Banheiros do prédio da administração antes e após a reforma



# INFRAESTRUTURA FÍSICA E TECNOLÓGICA

SUMÁRIO

## III. Adequação dos espaços da UDI

Recepção da UDI antes e depois da adequação



Hall da recepção da UDI antes e depois da adequação



11 de mar. de 2025 10:50:07  
Brasília



5 de mai. de 2025 11:31:27  
Brasília

# INFRAESTRUTURA FÍSICA E TECNOLÓGICA

SUMÁRIO

## IV. Entrega de dois elevadores – Unidades I (nutrição) e II (Social)

## V. Adequações da Telessaúde

Elevadores antes e depois da modernização

Telessaúde antes da reforma



Telessaúde depois da reforma



# INFRAESTRUTURA FÍSICA E TECNOLÓGICA

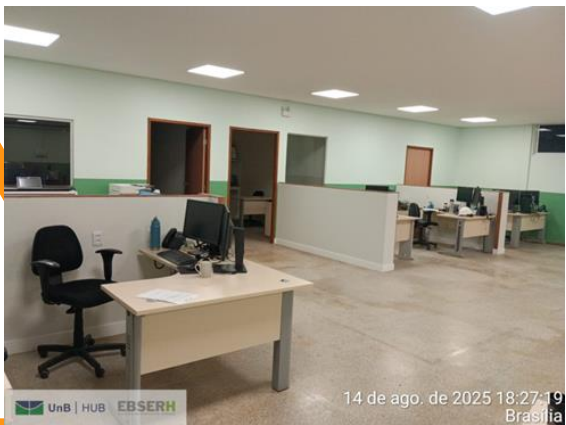
## VI. Reforma no Setor de Infraestrutura Física - SIF

## VII. Adequações dos espaços da DIVGP

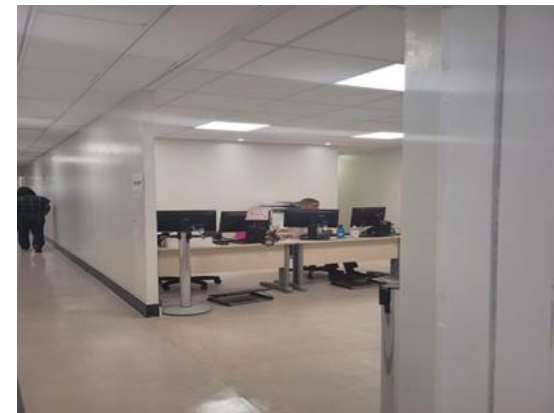
SIF antes e depois da modernização



DIVGP antes da reforma



DIVGP depois da reforma

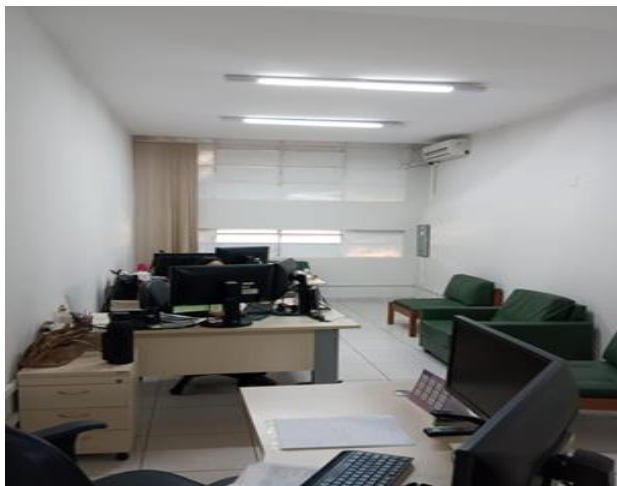


# INFRAESTRUTURA FÍSICA E TECNOLÓGICA

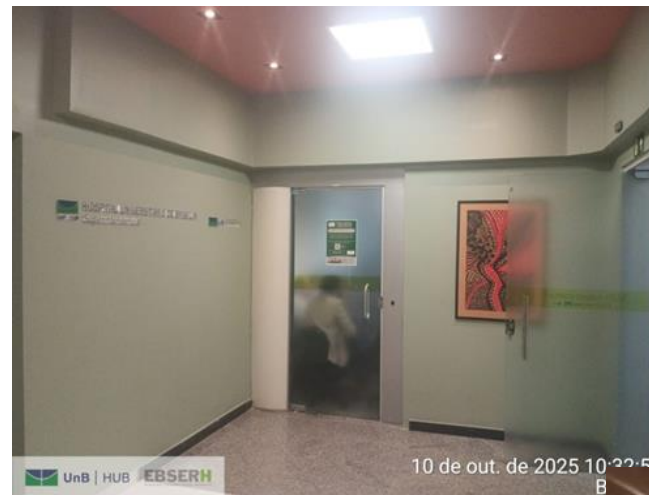
SUMÁRIO

## VIII. Reforma na recepção da Superintendência

Recepção da Superintendência antes da reforma



Recepção da Superintendência depois da reforma



# INFRAESTRUTURA FÍSICA E TECNOLÓGICA

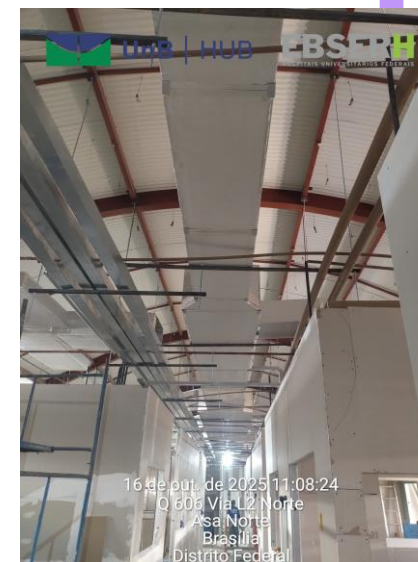
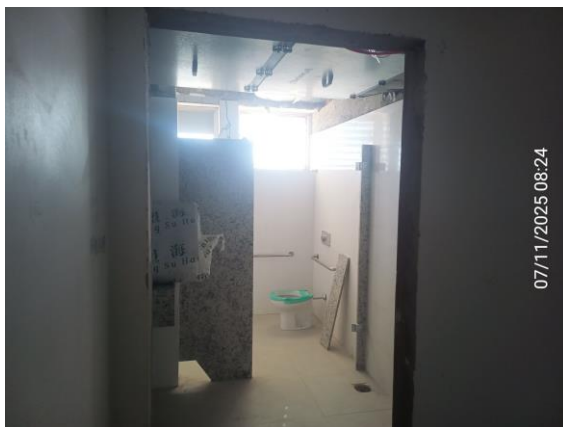
SUMÁRIO

## IX. Reformas em andamento

Clínica Cirúrgica



Centro Odontológico



# INFRAESTRUTURA FÍSICA E TECNOLÓGICA

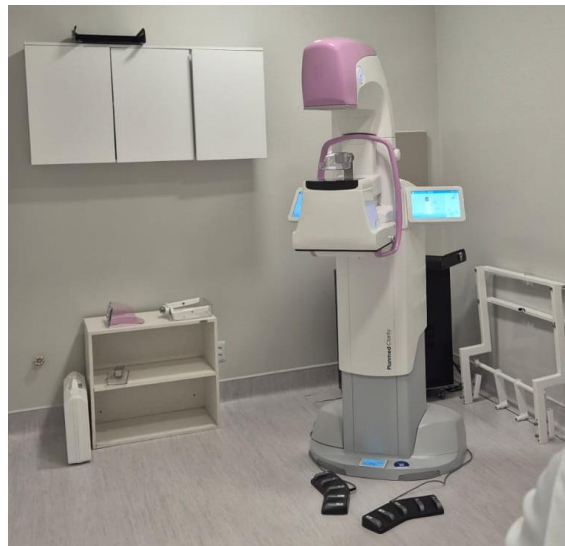
SUMÁRIO

## Equipamentos Médico-Hospitalares

Instalações em 2025

Aquisição de um mamógrafo e um tomógrafo. Essas aquisições refletem o compromisso com a modernização e ampliação da infraestrutura médica, visando a melhoria contínua dos serviços prestados à população.

Equipamento diagnóstico por imagem - mamógrafo



Mamógrafo Digital com Estereotaxia- marca Shimadzu - modelo Planmed Clarity 2D

Modalidade turnkey (equipamento + adequações de infraestrutura)

Equipamento diagnóstico por imagem - tomógrafo



Tomógrafo Computadorizado Multislice de 64 Canais/128 Cortes - marca Canon - modelo Aquilion Prime SP

Modalidade turnkey (equipamento + adequações de infraestrutura).

# INFRAESTRUTURA FÍSICA E TECNOLÓGICA

SUMÁRIO

## Equipamentos Médico-Hospitalares

Instalações em 2025

O hospital acaba de modernizar seu serviço de diagnóstico por imagem com a aquisição de cinco novos equipamentos de Raio-X móveis. A chegada dos novos aparelhos, representa um grande avanço para a instituição, proporcionando maior praticidade nos atendimentos aos usuários do Sistema Único de Saúde (SUS), além de oferecer inovação a área de ensino e pesquisa.



Equipamentos de suporte à vida e assistencial



Recebidos e instalados 10 aparelhos de anestesia



Recebidas e instaladas 20 camas eletrônicas

# HOTELARIA

## Gestão e fiscalização dos contratos

Gestão e fiscalização técnica dos contratos terceirizados com mão de obra exclusiva de higienização hospitalar, processamento de roupa e locação de enxoval e de fornecimento de refeições/dietas para pacientes, residentes e funcionários em parceria com a área de Nutrição Clínica. O Setor de Hotelaria também é responsável pela gestão e fiscalização técnica/administrativa dos contratos de controle de pragas/desinsetização, recolhimento e destinação de resíduos hospitalares, serviços de jardinagem e transporte por ambulância.

A execução destes contratos representa o valor total mensal aproximadamente de R\$ 2.956.758,88 (dois milhões, novecentos e cinquenta e seis mil, setecentos e cinquenta e oito reais e oitenta e oito centavos) enquanto o valor total anual é aproximadamente de R\$ 35.476.700,65 (trinta e cinco milhões, quatrocentos e setenta e seis mil, setecentos reais e sessenta e cinco centavos) anual

SERVIÇO	PRESTADORA	CONTRATO	VIGÊNCIA	VALOR MENSAL	VALOR GLOBAL ANUAL
Higienização	Interativa	007/2025	04/07/2025 à 03/07/2026	R\$ 1.235.702,76	R\$ 14.828.433,12
Rouparia	Lavebras	22/2023	01/09/2025 à 31/08/2026	R\$ 413.581,89	R\$ 4.962.982,68
Nutrição	RC Nutry	15/2023	01/07/2025 à 30/06/2026	R\$ 1.049.237,28	R\$ 12.590.847,36
Resíduos	B-Green	01/2022	28/02/2025 à 27/02/2026	R\$ 68.048,00	R\$ 816.480,00
Desinsetização	Serprag	36/2020	17/11/2024 à 16/11/2025	R\$ 2.252,11	R\$ 27.025,32
Jardinagem	Palmácea	20/2022	17/10/2024 à 16/10/2025	R\$ 55.218,44	R\$ 658.311,37
Ambulância	Medicare	09/2023	23/05/2025 à 22/05/2026	R\$ 132.718,40	R\$ 1.592.620,80

## Processos de gestão e qualidade

O Setor de Hotelaria acompanha 42 indicadores para que se realize a gestão dos serviços com dados monitorados e passíveis de intervenções mensuráveis. Os dados são compartilhados com Hotelaria da SEDE para divulgação dos resultados em toda a Rede.

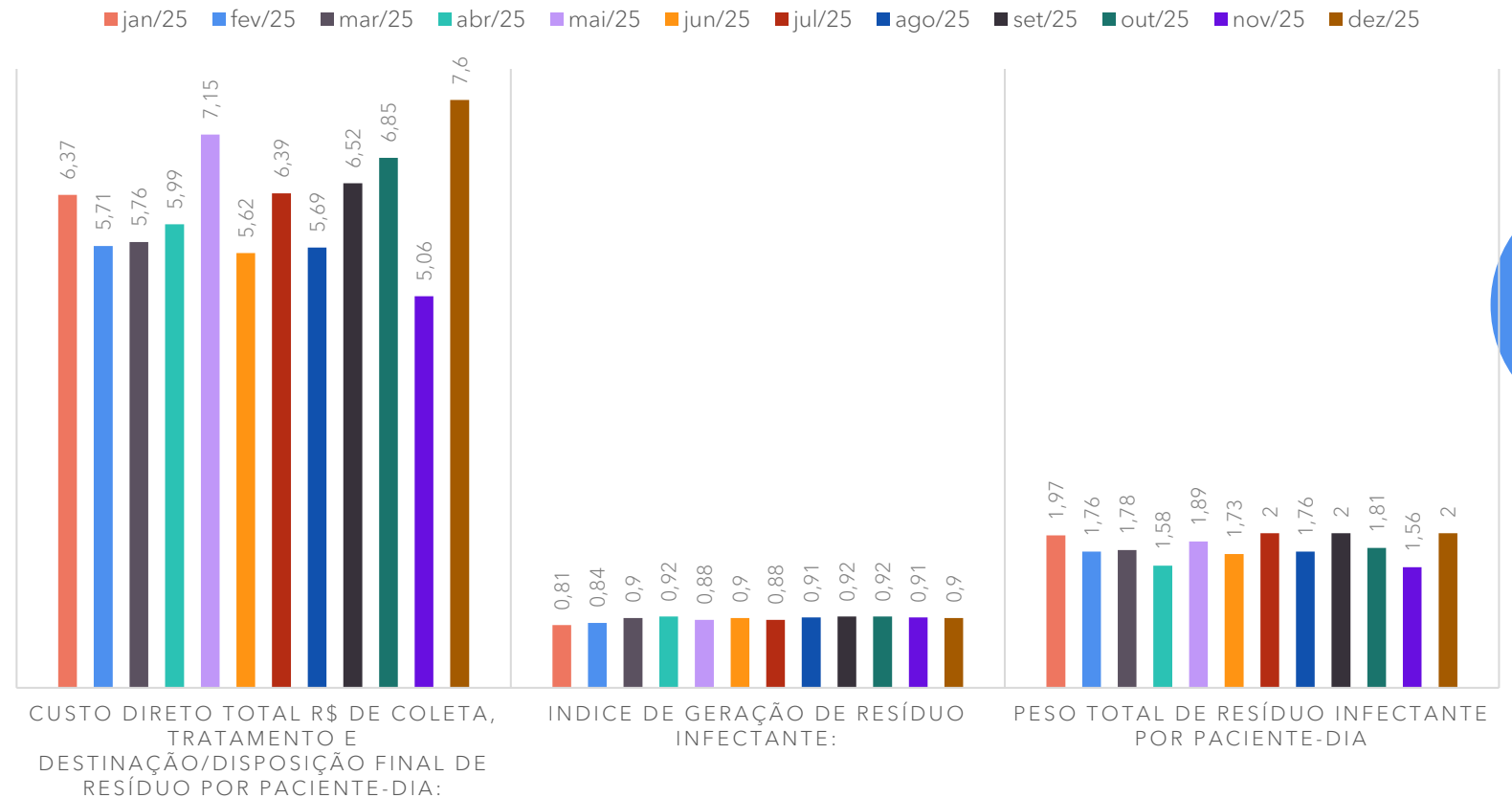
# HOTELARIA

## Boas práticas

- Atualização e aprovação pela ANVISA e validação pelo HUB do Plano de Gerenciamento de Resíduos no Serviço de Saúde - (PGRSS).
- Treinamento contínuos nas áreas onde realizam descarte de resíduos.
- Treinamento de uso de EPI realizado pela hotelaria em parceria com a RT da terceirizada interativa para seus colaboradores.
- Treinamento de uso de EPI realizado pela hotelaria para a terceirizada de distribuição de enxoval.
- Desenvolvimento e funcionamento do horto florestal medicinal biodinâmico.
- Implementação de novos espaços verde no HUB.
- Plantio de mais de 2 mil mudas de árvores e plantas no viveiro da UnB juntamente com a equipe do contrato de jardinagem do HUB.
- Dia D: mutirão de limpeza no HUB: foram realizadas várias ações de combate à dengue

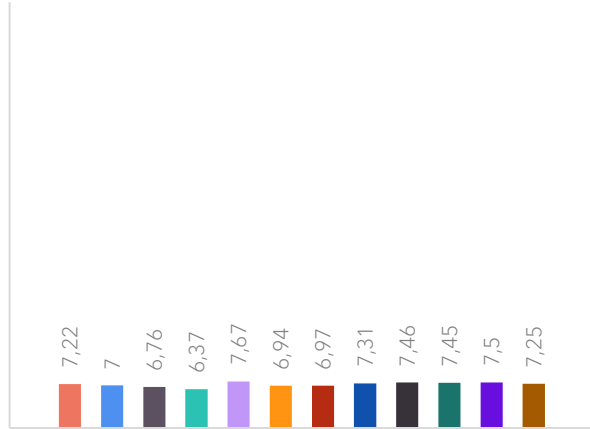
- Finalizado e em funcionamento o chamamento público para habilitação de cooperativa/associação de catadores de resíduos reciclável, para atendimento legal da legislação vigente, bem como para uma gestão de coleta seletiva correta no HUB.
- Os indicadores do Setor de Hotelaria de Peso de Resíduos Infectantes Gerados por Paciente/dia e Índice de Evasão do Enxoval Hospitalar entram no Painel da Sala de Situação o que auxilia na divulgação dos resultados e envolve o comprometimento de todos na manutenção dos melhores resultados.

## RESÍDUO

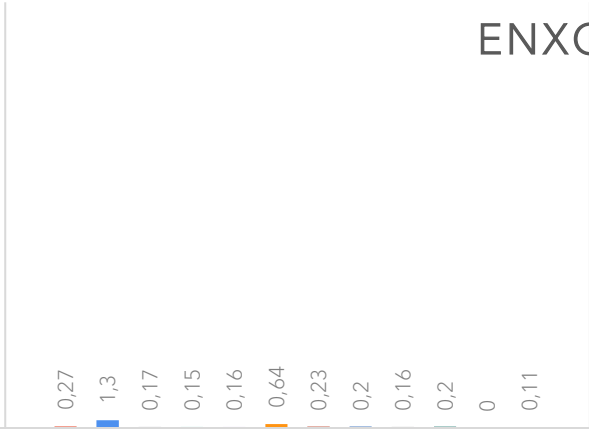


# HOTELARIA

SUMÁRIO

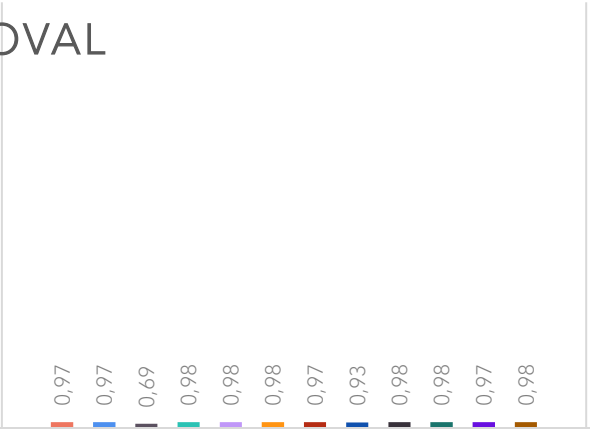


PESO (KG) DE ROUPA LIMPA/PACIENTE/DIA

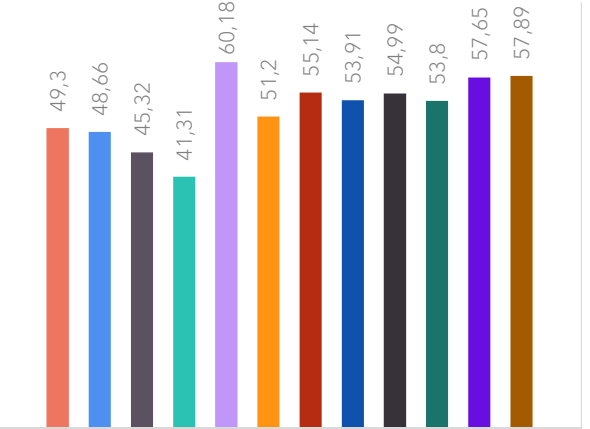


ÍNDICE DE RELAVE

## ENXOVAL

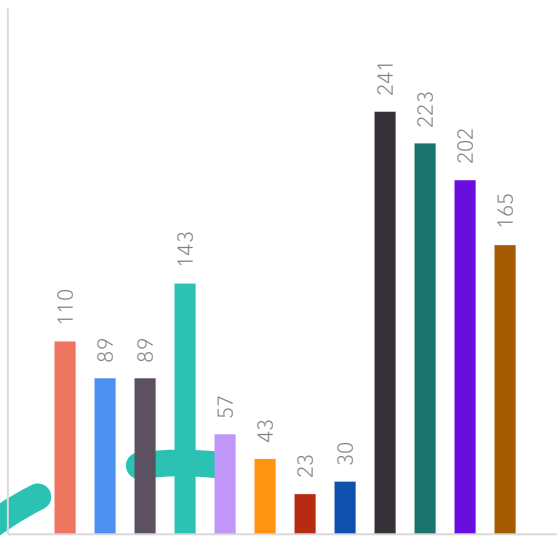


EVASÃO

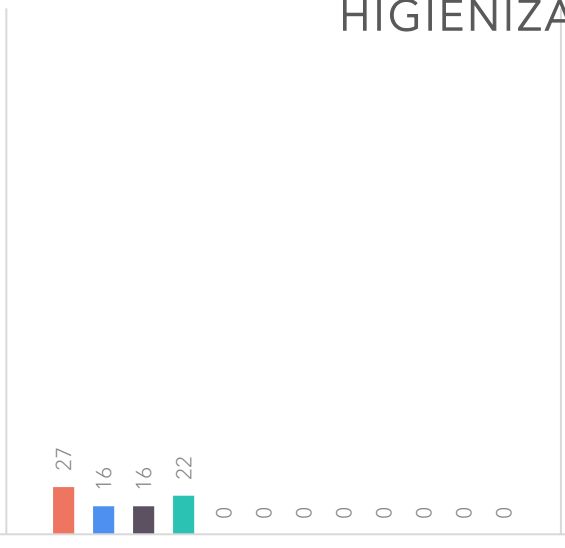


CUSTO TOTAL R\$ DE PROCESSAMENTO DE ROUPAS POR PACIENTE-DIA:

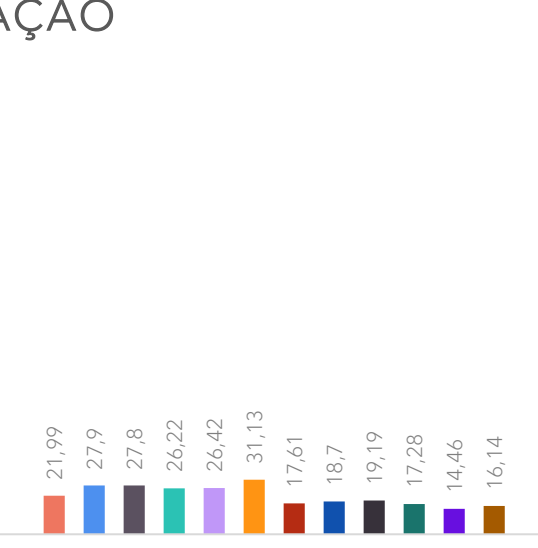
■ jan/25 ■ fev/25 ■ mar/25 ■ abr/25 ■ mai/25 ■ jun/25 ■ jul/25 ■ ago/25 ■ set/25 ■ out/25 ■ nov/25 ■ dez/25



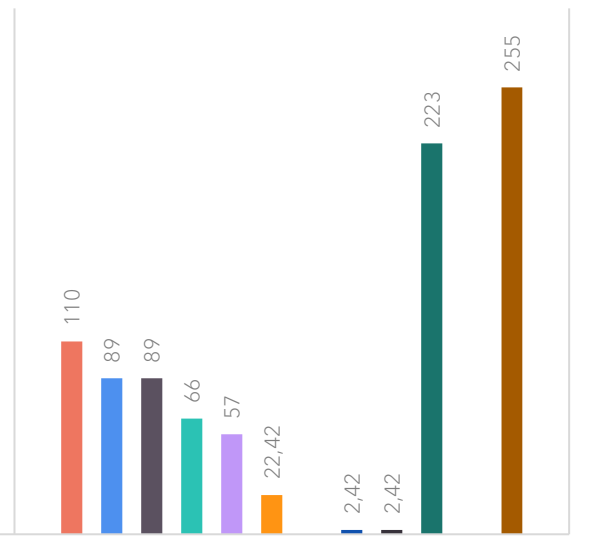
TOTAL DE LIMPEZAS TERMINAIS DO LEITO EXECUTADAS E VERIFICADAS:



TOTAL DE LIMPEZAS TERMINAIS DO LEITO VERIFICADAS E FORA DO PADRÃO DE QUALIDADE:



CUSTO DE HIGIENIZAÇÃO R\$ POR M² DE ÁREA CONTRATADA:



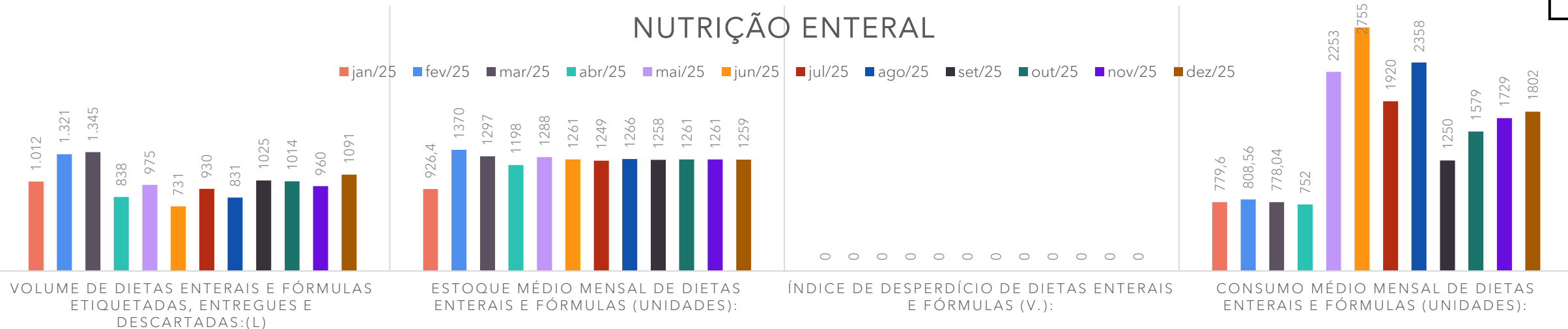
SOMATÓRIO DO NÚMERO DE LIMPEZAS TERMINAIS EM LEITOS OCORRIDAS NO MÊS:

■ jan/25 ■ fev/25 ■ mar/25 ■ abr/25 ■ mai/25 ■ jun/25 ■ jul/25 ■ ago/25 ■ set/25 ■ out/25 ■ nov/25 ■ dez/25

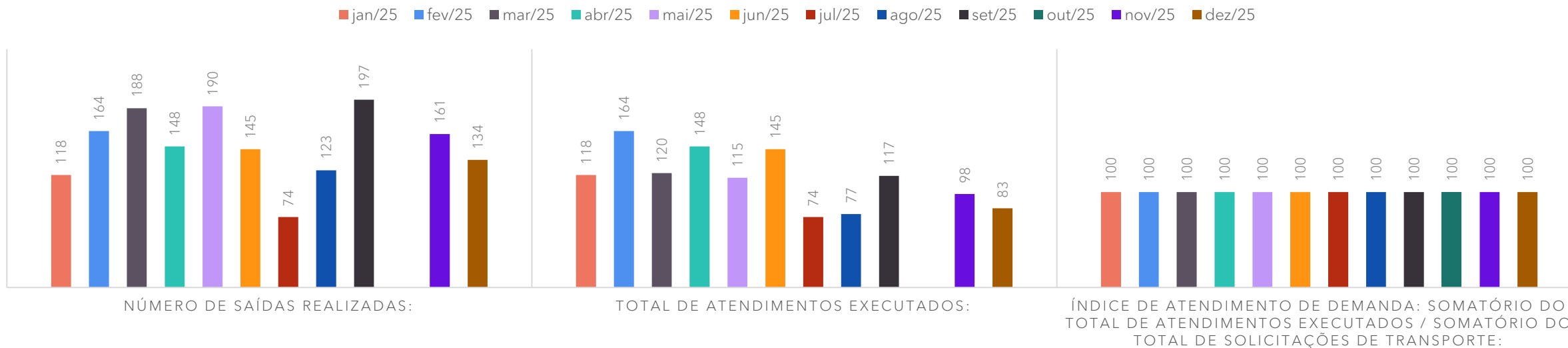
# HOTELARIA

SUMÁRIO

## NUTRIÇÃO ENTERAL

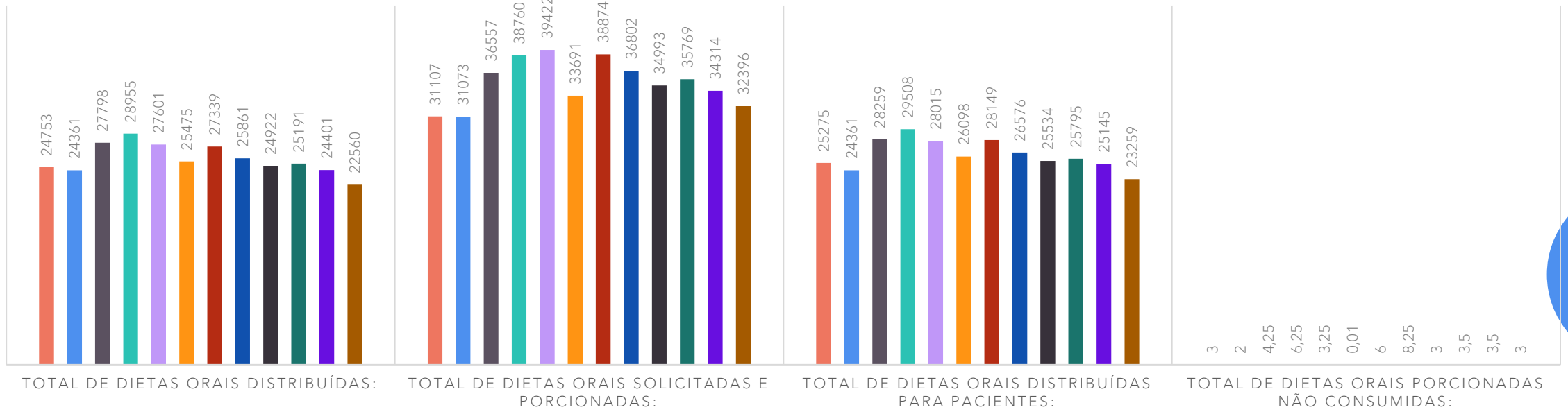


## TRANSPORTE



## NUTRIÇÃO ORAL

■ jan/25 ■ fev/25 ■ mar/25 ■ abr/25 ■ mai/25 ■ jun/25 ■ jul/25 ■ ago/25 ■ set/25 ■ out/25 ■ nov/25 ■ dez/25



# SUPRIMENTOS



Realizações e Ações Implementadas:

- Implantação de sistema de Lote/Validade, no sistema AGHU que permite a rastreabilidade dos insumos dispensados nas áreas assistenciais;
- Realização da atualização da padronização das descrições dos insumos no cadastro do AGHU com implementação de código Ebserh e Código do AGHU;
- Inventário rotativo dos insumos em estoques de modo ter o controle das movimentações internas, tais como entrada e saída dentro dos almoxarifados;
- Reorganização do almoxarifado para melhor rastreabilidade dos produtos;
- Realização do inventário anual, com vista ao cumprimento das normas vigentes.



# GESTÃO ADMINISTRATIVA E FINANCEIRA

## Contratos

No primeiro semestre do ano de 2025, o HUB celebrou 03 (três) novas avenças, contemplando a atualização das contratações de extrema relevância para o funcionamento da instituição, tais como de Manutenção Predial; Manutenção de Mobiliários e Serviço de Higienização Hospitalar. Também foram substituídos 2 (dois) importantes contratos relacionados à prestação dos serviços de Agentes de Portaria e Brigada de Incêndio, respectivamente. As renovações ocorreram com vistas a otimização de recursos e adequação às necessidades institucionais. Assim contamos com um total de 11 contratos de serviço com Dedicção Exclusiva de Mão de Obra - DEMO e 161 contratos sem DEMO, conforme destacado nos quadros a seguir:

Atualmente o HUB conta com 626 colaboradores terceirizados, para prestação de serviços de higienização, lavanderia, alimentação, manutenção predial, de equipamentos e mobiliários, segurança, portaria, brigada de incêndio e apoio operacional e jardinagem. Com vistas à manutenção da sustentabilidade financeira, fora também realizada a supressão de postos nos serviços nestes contratos, com redução anual estimada em R\$ 600 mil, os quais serão revertidos no atendimento de demandas assistenciais.

Tipo de Contrato	Qtd de Contratos	Valor anual estimado
Dedicção Exclusiva de Mão de Obra - DEMO	11	R\$ 74.240.312,63
Contratos sem DEMO	117	R\$ 82.241.744,06
Contratos de Investimento	44	R\$ 49.643.616,87
Atas de Registro de Preços	769	R\$ 116.113.104,80

# GESTÃO ADMINISTRATIVA E FINANCEIRA

SUMÁRIO

## Compras e Contratações

A Unidade de Compras e Licitações (UCL) do Hospital Universitário de Brasília desempenhou, ao longo do exercício de 2025, um papel estratégico para a continuidade e o fortalecimento das atividades assistenciais, acadêmicas e administrativas do HUB. No período, foram conduzidos **66 processos licitatórios**, dos quais **51 já se encontram concluídos e homologados**, totalizando **1.618 itens adquiridos** e um montante homologado de **R\$ 83.355.417,44**. Destaca-se a predominância dos **pregões por Sistema de Registro de Preços (49)**, que reforçam a política de planejamento antecipado da demanda e otimização dos recursos, enquanto **17 pregões tradicionais** foram realizados para contratações específicas e de maior complexidade.

Paralelamente, a UCL executou **58 processos de compras diretas**, incluindo 22 dispensas de licitação, todas finalizadas, somando R\$ 830.734,59, além de 9 inexigibilidades, todas concluídas, totalizando R\$ 5.891.438,74 em contratações de natureza singular ou com fornecedor exclusivo. Outro destaque foi a análise e operacionalização de 27 adesões a atas de registro de preços, com 23 finalizadas, ampliando a capacidade de resposta rápida às necessidades da instituição.

# GESTÃO ADMINISTRATIVA E FINANCEIRA

SUMÁRIO

## Gestão Patrimonial

Ao longo de 2025, a Unidade de Patrimônio do Hospital Universitário de Brasília desempenhou um papel central na organização física dos ambientes, na gestão estratégica dos bens permanentes e na adoção de práticas sustentáveis de descarte. Em articulação com áreas assistenciais, administrativas e de infraestrutura, o setor viabilizou obras, remanejamentos e adequações sem prejuízo à continuidade dos serviços hospitalares.

Entre as principais entregas, destacaram-se a desmobilização completa da área de obras da Clínica Cirúrgica, a reorganização dos espaços do Centro de Endoscopia e da UTI Adulta e a execução de transferências essenciais de equipamentos. A Unidade também conduziu ações de descarte ambientalmente responsável de itens inservíveis, em parceria com a FUB e cooperativas, reforçando o compromisso institucional com a sustentabilidade. No período, foram registrados 528 serviços, dos quais 504 executados, demonstrando altos índices de eficiência, com desempenho mensal entre 99% e 100%.

No segundo semestre, foi realizado o Levantamento Patrimonial Geral de Bens do HUB-UnB, contemplando a verificação de 6.199 bens móveis e 17 bens intangíveis. O inventário identificou bens com valor de entrada superior a R\$ 48 milhões e valor líquido de aproximadamente R\$ 36,5 milhões após depreciação. Foram registrados 126 itens não localizados, representando cerca de 0,92% do total, principalmente mobiliário e equipamentos médicos, consolidando um retrato atualizado e confiável do patrimônio institucional.

## Custeio e Investimento

No exercício de 2025, o HUB-UnB recebeu R\$ 137.3 milhões para aplicação nas ações de custeio e R\$ 34.5 milhões em investimento.

Recursos orçamentários recebidos

Categoria Gasto	Unidade Orçamentária	Ações	Orçamento Recebido
DESPESAS CORRENTES	FUNDO NACIONAL DE SAUDE	219A - ODONTOLOGIA	436.118,52
		8585 - MAC	104.779.743,82
		8585 - FAEC	16.579.072,31
		8585 - PROSUS	15.456.163,37
	MINISTÉRIO DA EDUCAÇÃO	4086 - RECEITA PRÓPRIA EBSE RH	60.457,30
<b>TOTAL</b>			<b>137.311.555,32</b>

Categoria do Gasto	Unidade Orçamentária	Ações	Orçamento Recebido
INVESTIMENTO	MINISTÉRIO DA EDUCAÇÃO	4086 - RECEITA PRÓPRIA EBSE RH	311.277,00
	FUNDO NACIONAL DE SAUDE	8535 - ERIKA KOKAY/EMENDA 7	3.042.302,45
		8535 - LEILA BARROS/EMENDA 25	17.665.511,85
		8535 - PROF. REGINALDO VERAS/ EMENDA 7	5.400.687,88
		8535 - PROF. REGINALDO VERAS/ EMENDA 8	4.225.924,24
		8535 - PROF. REGINALDO VERAS/ EMENDA 19	26.013,54
		8535 - BANCADA DO DISTRITO FEDERAL / EMENDA 4	3.908.184,18
<b>TOTAL</b>			<b>34.579.901,14</b>

# GESTÃO ADMINISTRATIVA E FINANCEIRA

SUMÁRIO

## Execução Orçamentária

A ação orçamentária 8585 (MAC-FAEC-PROSUS), proveniente da Contratação SUS, representa 99,8% do total orçamentário recebido, sendo utilizado para a aquisição de insumos (produtos para saúde, laboratório e medicamentos); garantir o pagamento dos contratos de serviços terceirizados (manutenção de equipamentos hospitalares, vigilância, limpeza hospitalar, nutrição hospitalar, lavanderia, serviços de portaria, dentre outros de apoio administrativo);

Os recursos de investimento na ordem de R\$ 34,5 milhões, provenientes majoritariamente de emendas parlamentares (individuais e de bancada), permitiram ao Hospital Universitário de Brasília (HUB-UnB) realizar a aquisição recorde de mais de 100 novos equipamentos em 2025.

Categoria do Gasto	Ações	Natureza Despesa	Despesas Empenhadas		
DESPESAS CORRENTES	8585 - MAC	339030	MATERIAL DE CONSUMO	28.358.899,97	
		339014	DIARIAS - PESSOAL CIVIL	1.305,70	
		339033	PASSAGENS E DESPESAS COM LOCOMOCAO	9.209,03	
		339037	LOCACAO DE MAO-DE-OBRA	54.970.884,15	
		339039	OUTROS SERV DE TERCEIROS-PESSOA JUR	17.023.757,05	
		339040	SERVICOS DE TEC DA INFO E COMUNICACAO - PJ	3.485.244,39	
		339047	OBRIGACOES TRIBUTARIAS E CONTRIBUTIVAS	12.344,13	
		339092	DESPESAS DE EXERCICIOS ANTERIORES	513.546,45	
		339130	MATERIAL DE CONSUMO	404.552,92	
		TOTAL	8585 - MAC	339030	MATERIAL DE CONSUMO
339037	LOC. DE MAO-DE-OBRA			3.432.390,37	
339039	OUTROS SERV DE TERCEIROS - PESSOA JUR			3.840,00	
219A - ODONTOLOGIA	339030			MATERIAL DE CONSUMO	421.565,13
339039	OUTROS SERV DE TERCEIROS-PESSOA JUR			14.553,39	
8585 - PROSUS	339030			MATERIAL DE CONSUMO	8.451.121,48
	339037			LOC. DE MAO-DE-OBRA	3.290.510,86
4086 - RECURSO PRÓPRIO	339039			OUTROS SERV DE TERCEIROS - PESSOA JUR	3.103.204,06
	339040			SERVICOS DE TEC DA INFO E COMUNICACAO - PJ	611.326,97
4086 - RECURSO PRÓPRIO	339030			MATERIAL DE CONSUMO	60.457,30
TOTAL			137.311.555,32		

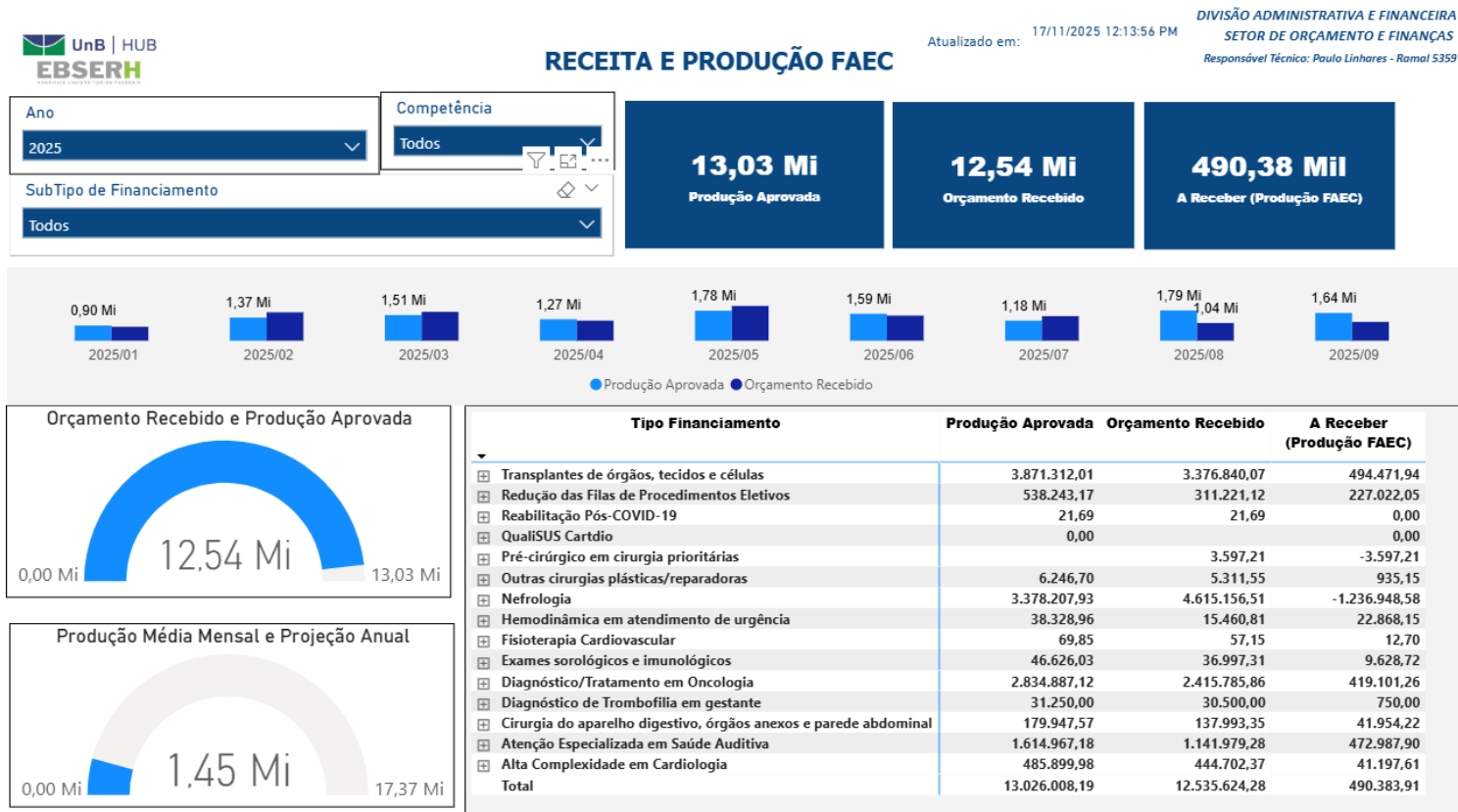
Categoria do Gasto	Ações	Natureza Despesa	Despesas Empenhadas
INVESTIMENTO	4086 - RECEITA PRÓPRIA EBSERH		311.277,00
	8535 - ERIKA KOKAY/EMENDA 7		3.042.302,45
	8535 - LEILA BARROS/EMENDA 25	449052 EQUIPAMENTO S E MAT. PERMANENTE	17.665.511,85
	8535 - PROF. REGINALDO VERAS/EMENDA 7		5.400.687,88
	8535 - PROF. REGINALDO VERAS/EMENDA 8		4.225.924,24
	8535 - PROF. REGINALDO VERAS/EMENDA 19		26.013,54
	8535 - BANCADA DO DISTRITO FEDERAL/EMENDA 4		3.908.184,18
	TOTAL		34.579.901,14

# GESTÃO ADMINISTRATIVA E FINANCEIRA

SUMÁRIO

## Receita e Produção FAEC

Para acompanhar mensalmente a receita e a produção FAEC, o HUB-UnB se utiliza do painel de Receita e Produção FAEC, alimentado pelo Setor de Gestão Orçamentário e Financeiro. Os dados são extraídos do Sistema Integrado de Administração Financeira do Governo Federal (Siafi).



# GESTÃO ADMINISTRATIVA E FINANCEIRA

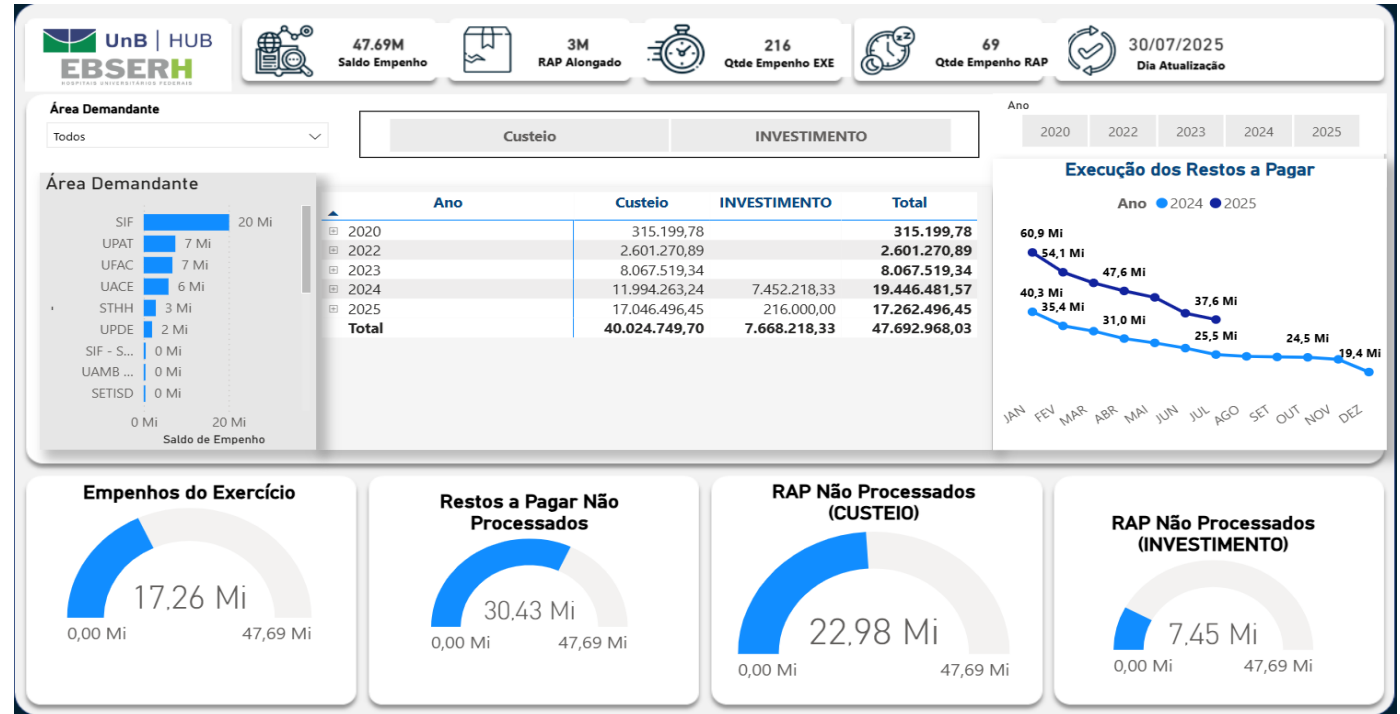
SUMÁRIO

## Monitoramento da execução dos restos a pagar

Os restos a pagar inscritos na condição de não processados devem ser liquidados até 30 de junho do segundo ano subsequente ao da sua inscrição, sob pena de sofrerem bloqueio por parte da STN e posterior cancelamento. Preocupado e atento, o Setor de Gestão Orçamentária e Financeira monitora através do painel de execução dos restos a pagar, e oficia as áreas com os recursos não processados, a fim de que sejam devidamente utilizados, evitando bloqueios e/ou qualquer descontinuidade de serviço.

A Comissão de Avaliação de Restos a Pagar, instituída pela Portaria-SEI nº 374/2025, analisou 310 Notas de Empenho, totalizando R\$ 35.347.160,72 inscritos em exercícios anteriores. A atuação resultou em liquidação de R\$ 10.479.108,42 e cancelamento de R\$ 1.167.011,05, reduzindo o passivo financeiro registrado no SIAFI.

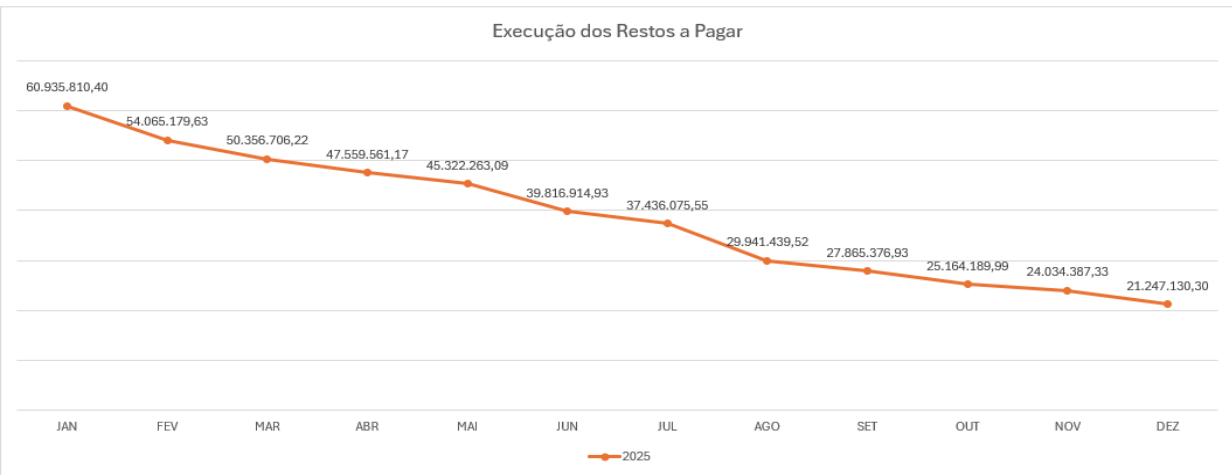
Foram avaliados empenhos dos exercícios de 2020, 2022, 2023 e 2024, com identificação de saldos que permanecem vigentes por estarem vinculados a contratos em execução. Parte dos processos depende de conclusão de serviços, entrega de materiais ou regularização administrativa pelas áreas responsáveis.



# GESTÃO ADMINISTRATIVA E FINANCEIRA

SUMÁRIO

## Monitoramento da execução dos restos a pagar



Conclui-se que parte significativa dos RAPs se refere a contratos em andamento, justificando sua manutenção, e que as medidas executadas contribuíram para maior controle, transparência e redução do passivo. As unidades DLIH, SAFS e UACE seguirão acompanhamento para garantir a regularização ou anulação dos saldos não liquidados até 15/12/2025.

## Emendas Parlamentares

Em 2025, o Hospital Universitário de Brasília alcançou um importante marco ao negociar, junto à bancada parlamentar do Distrito Federal, o aporte de R\$ 34 milhões em investimentos. Esses recursos foram fundamentais para a revitalização e ampliação do parque tecnológico do HUB, permitindo a modernização de equipamentos, o fortalecimento das áreas assistenciais e de ensino, além da ampliação da capacidade de atendimento à população. O apoio parlamentar reafirma a relevância institucional do HUB e contribui diretamente para a qualificação dos serviços prestados no âmbito do SUS

Categoria Gasto	Origem Orçamentária	2023	2024	2025
		Orçamento Recebido	Orçamento Recebido	Orçamento Recebido
Investimento	DEMAIS AÇÕES DO GOVERNO	14.810.613,91	10.233.107,94	311.277,00
	BIA KICIS / EMENDA 6			
	BANCADA DO DISTRITO FEDERAL / EMENDA 4			
	COM. EDUCACAO, CULTURA E ESPORTE / EMENDA 6	2.000.000,00		
	PROF. REGINALDO VERAS / EMENDA 10		4.498.878,94	
	PROF. REGINALDO VERAS / EMENDA 14		1.500.000,00	
	BANCADA DO DISTRITO FEDERAL / EMENDA 14		1.100.000,00	
	ERIKA KOKAY / EMENDA 7			3.042.302,45
	LEILA BARROS / EMENDA 25			17.665.511,85
	PROF. REGINALDO VERAS / EMENDA 7			5.400.687,88
	PROF. REGINALDO VERAS / EMENDA 8			4.225.924,24
	PROF. REGINALDO VERAS / EMENDA 19			26.013,54
	BANCADA DO DISTRITO FEDERAL / EMENDA 4			3.908.184,18
	<b>TOTAL</b>		<b>16.810.613,91</b>	<b>17.331.986,88</b>

# GESTÃO ADMINISTRATIVA E FINANCEIRA

SUMÁRIO

## Conformidade de Registro de Gestão

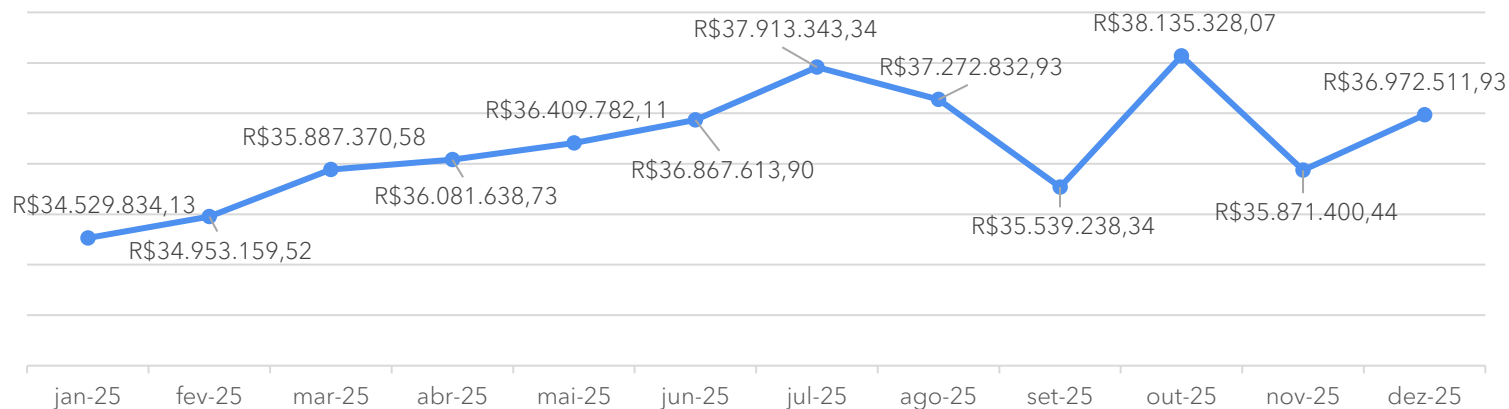
A Conformidade de Registro de Gestão consiste na conferência e análise dos documentos gerados no SIAFI. No exercício de 2025, até a presente data, foram analisados 8.428 documentos, considerando os processos de empenho e de pagamento.

Tipo de Processo	Qtd
Processos de Empenho (Registro Orçamentário)	4.910
Processos de Pagamento (Ordem Bancária)	5.318
Total de Documentos analisados	10.228

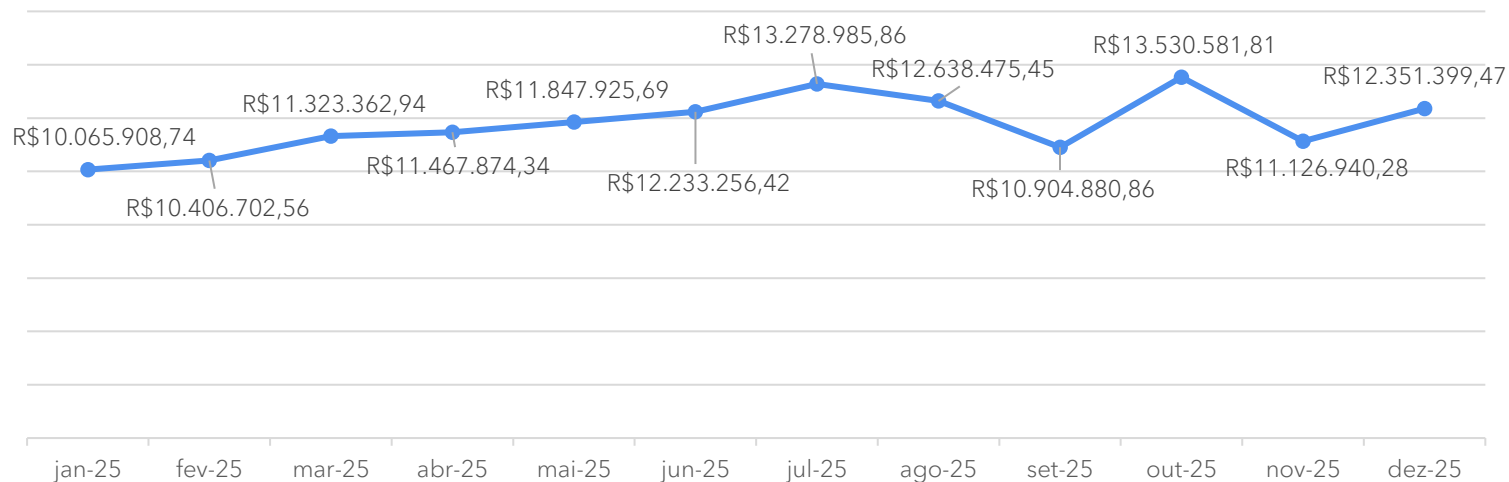
## Gestão de Custos

O custo total do HUB-UnB é apurado no sistema APURASUS (Sistema de Apuração e Gestão de Custos do SUS). Para o cálculo desse custo são considerados: mão de obra (incluindo todos os vínculos existentes no hospital), os insumos consumidos, além dos contratos existentes (higienização, alimentação, lavanderia, manutenção de equipamentos, entre outros).

### Custo Total HUB com RH



### Custo Total HUB sem RH



# GESTÃO ADMINISTRATIVA E FINANCEIRA

SUMÁRIO

## Movimentação de Estoques e Patrimônio

Quanto ao registro das movimentações dos estoques de materiais (RMA) e da depreciação e amortização dos bens patrimoniais (RMB), o registro dos resultados é realizado no sistema SIAFI na primeira quinzena do mês subsequente, dessa forma, até outubro de 2025, foram registrados os seguintes valores:

RMA - HUB - UnB			
	SIAFI	AGHUX	Diferença em %
jan/25	R\$ 15.009.510,65	R\$ 15.168.899,91	-1,06%
fev/25	R\$ 15.047.677,61	R\$ 15.191.233,23	-0,95%
mar/25	R\$ 15.478.810,58	R\$ 15.702.587,11	-1,44%
abr/25	R\$ 16.109.698,00	R\$ 16.027.612,14	0,51%
mai/25	R\$ 16.544.734,88	R\$ 16.633.799,38	0,54%
jun/25	R\$ 14.689.797,00	R\$ 14.450.900,69	1,63%
jul/25	R\$ 16.545.356,27	R\$ 16.478.795,72	0,40%
ago/25	R\$ 16.406.763,85	R\$ 163.830.001,47	0,14%
set/25	R\$ 17.301.227,37	R\$ 17.336.324,23	0,20%
out/25	R\$ 16.047.261,97	R\$ 16.047.261,97	0,00%
nov/25	R\$ 15.571.770,76	R\$ 15.585.125,76	0,08%
dez/25	R\$ 15.834.753,66	R\$ 15.924.632,47	0,56%

RMB - HUB - UnB			
	SIADS	SIAFI	Diferença em %
jan/25	R\$ 72.326.662,31	R\$ 72.418.668,26	0,13%
fev/25	R\$ 72.722.332,99	R\$ 72.781.747,30	0,08%
mar/25	R\$ 72.435.281,70	R\$ 72.494.695,75	0,08%
abr/25	R\$ 75.112.297,63	R\$ 75.126.601,59	0,02%
mai/25	R\$ 78.791.274,77	R\$ 78.366.970,81	0,54%
jun/25	R\$ 84.424.733,85	R\$ 84.474.037,81	0,06%
jul/25	R\$ 86.047.430,00	R\$ 86.096.733,96	0,06%
ago/25	R\$ 86.165.728,11	R\$ 86.188.372,36	0,03%
set/25	R\$ 85.316.788,82	R\$ 85.520.670,76	0,24%
out/25	R\$ 85.287.933,03	R\$ 85.341.100,27	0,06%
nov/25	R\$ 84.069.759,05	R\$84.011.731,81	0,06 %
dez/25	R\$ 84.329.975,89	R\$ 84.230.060,95	0,11%

**Obs:** Diferenças menores que 1% são divergências consideradas imateriais. Diferenças de 1% a 5% devem ser acompanhados e, caso se mantenham por três meses consecutivos, é necessária a realização de inventário. Em caso de diferenças maiores que 5%, é necessária a realização imediata de inventário.

# EVENTOS INSTITUCIONAIS E TÉCNICO-CIENTÍFICOS

SUMÁRIO

## O Dia D de Combate à Dengue

O HUB promoveu no dia 30 de janeiro o Dia D de Combate à Dengue, um dia repleto de ações com o intuito de erradicar focos do mosquito *Aedes aegypti*, que além da dengue, também transmite zika e chikungunya. As atividades contaram com o apoio de um mutirão composto por agentes públicos do DF, professores e alunos da UnB e empregados da Ebserh

## Solenidade oficializa apresentação da nova superintendente do HUB

O Hospital Universitário de Brasília deu as boas-vindas à sua nova superintendente, Maria Fátima de Sousa, em cerimônia de apresentação realizada no dia 12 de fevereiro. Reconhecida por sua trajetória na saúde pública e no ensino superior, Fátima assume o desafio de conduzir a instituição com uma gestão voltada para a inovação e fortalecimento do SUS.

## Formatura dos Programas de Residência Médica e Multiprofissional

No dia 21 de fevereiro, o HUB participou da cerimônia de formatura da Residência Médica e Multiprofissional para 86 concluintes. O evento aconteceu no Centro Comunitário Athos Bulcão, na UnB, com a presença de familiares, amigos e docentes.



# EVENTOS INSTITUCIONAIS E TÉCNICO-CIENTÍFICOS

SUMÁRIO

## HUB recebe reconhecimento por práticas de segurança do paciente

O HUB foi reconhecido com a certificação de Alta Conformidade pela Anvisa na Avaliação Nacional das Práticas de Segurança do Paciente. O certificado foi entregue durante o XII Encontro Distrital de Segurança do Paciente e Controle de Infecção, realizado em 27 de fevereiro, no auditório da Fiocruz.



## Dia da Mulher

O público feminino HUB teve um dia especial em 10 de março, com atividades dedicadas ao seu bem-estar. Em celebração ao Dia Internacional da Mulher, a programação incluiu escalda-pés, limpeza de pele, skincare, aromaterapia e momentos de descontração ao som de muita música.



## Aulão Comemorativo

No dia 15 março de 2025, no Parque da Cidade, foi realizado um aulão com as pacientes do Grupo de Exercícios Físicos da UNACON em comemoração ao Mês da Mulher. A Atividade foi coordenada pela professora de Educação Física do HUB.



# EVENTOS INSTITUCIONAIS E TÉCNICO-CIENTÍFICOS

SUMÁRIO

Exposição fotográfica do grupo Analgesia resgata memórias e trajetos no HUB

O Hospital mergulhou em arte, afeto e comunicação. Isso porque o grupo Analgesia - Laboratório de Vivências em Arte e Saúde realizou uma exposição fotográfica que teve início em 18 de março, na Recepção do Ambulatório 1. Além disso, a programação também contou com uma roda de conversa e visita guiada com as artistas.



**Grupo Analgesia**

**exposição**

A exposição do Grupo Analgesia reúne obras que emergem dos encontros entre usuários do SUS e profissionais da saúde, abordando uma cartografia afetiva que surge do resgate histórico e das transformações vivenciadas no HUB.

Mulheres que vivem a dor crônica transformam suas trajetórias em arte e expressão.

**Roda de Conversa + Visita Guiada - um encontro com as artistas para compartilhar experiências e reflexões sobre arte e saúde**

Data: 24/03/2025  
Horário: 15h30 as 17h30  
Local: Auditório 1 do HUB

Venha sentir, refletir e se conectar com essas histórias!

Local: Recepção do Ambulatório 1 do HUB  
Período de visitação: 18/03 a 06/04/2025

UnB | HUB | EBSERH

1ª Jornada de Câncer Colorretal do HUB

Em alusão ao Março Azul, mês da conscientização e prevenção do câncer de intestino, o HUB realizou sua 1ª Jornada de Câncer Colorretal. O evento ocorreu no dia 15 de março, no auditório da Fundação de Empreendimentos Científicos e Tecnológicos (Finatec) da UnB e contou com um público de cerca de 250 pessoas, entre profissionais da saúde e estudantes.



HUB recebe novos alunos da UnB para atividades práticas no hospital

O HUB realizou em 24 de março, uma especial recepção a cerca de 240 alunos de 11 graduações da Universidade de Brasília para desenvolver atividades práticas a partir do primeiro semestre de 2025. A cerimônia ocorreu no Auditório 3, da Faculdade de Ciências da Saúde (FS) da UnB.

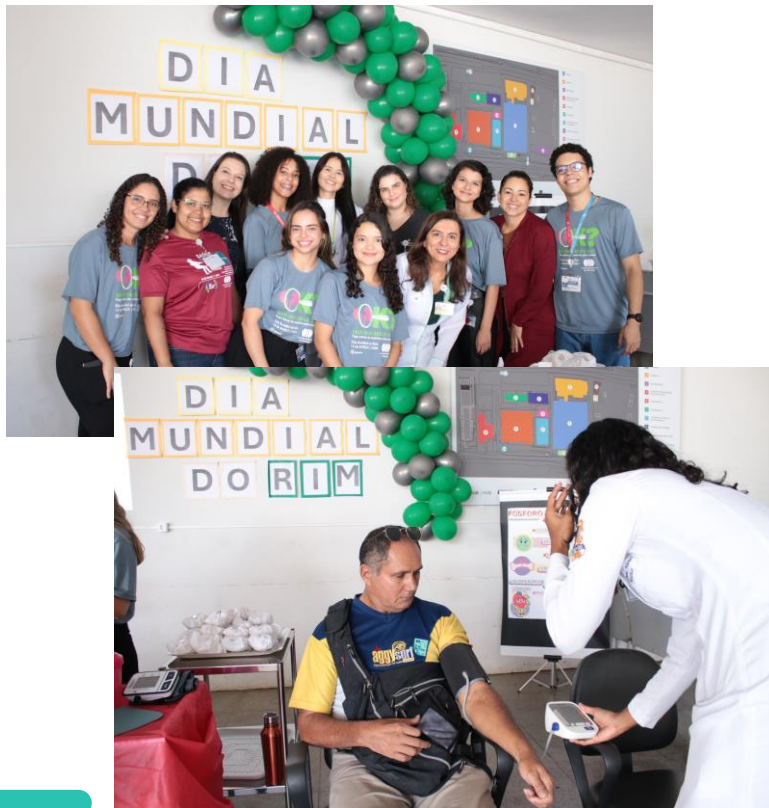


# EVENTOS INSTITUCIONAIS E TÉCNICO-CIENTÍFICOS

SUMÁRIO

## Dia Mundial do Rim

No Brasil, cerca de 50 mil pessoas com doença renal morrem, por ano, antes de ter acesso à diálise ou ao transplante, segundo estimativas da Sociedade Brasileira de Nefrologia. Visando fazer um alerta sobre o cuidado com a saúde dos rins, o HUB promoveu programação alusiva ao Dia Mundial do Rim



## HUB realiza procedimento inédito pelo SUS no DF

No dia 26 de março, o HUB realizou a primeira trombectomia mecânica (TM) para tratamento de Acidente Vascular Cerebral (AVC) isquêmico, através dos serviços de Neurologia e Neurocirurgia do hospital. O procedimento já havia sido feito no âmbito do SUS-DF como parte de estudos clínicos, contudo, o HUB foi o primeiro hospital público da região a oferecê-lo para a população geral.



## HUB realiza mutirão de cirurgias para tratamento de doenças proctológicas

O HUB realizou mutirão de cirurgias proctológicas no dia 29 de março. Oito pacientes foram beneficiados.



# EVENTOS INSTITUCIONAIS E TÉCNICO-CIENTÍFICOS

SUMÁRIO

## Corregedor-Geral da Ebserh realiza visita institucional ao HUB

O corregedor-geral da Empresa Brasileira de Serviços Hospitalares (Ebserh), Reonauto da Silva, deu início a uma série de visitas a hospitais da Rede. A ação iniciou pelo HUB no dia 03 de Abril. O objetivo foi levantar diagnósticos e traçar metas preventivas e resolutivas através de orientações para garantir a conformidade com normas e regulamentos internos e externos da Ebserh.



## HUB realiza oficina de contratualização para readequar metas e recursos do convênio com a SES-DF

O HUB promoveu a Oficina de Revisão das Metas Contratualizadas com o objetivo de discutir a readequação das metas assistenciais e do financiamento previsto no convênio com a Secretaria de Saúde do Distrito Federal (SES-DF). O evento ocorreu de 01 a 04 de abril e reuniu gestores e profissionais de saúde do HUB para alinhar as necessidades atuais da instituição às diretrizes pactuadas.



## Dia Mundial da Saúde

O HUB realizou em 07 de abril uma manhã de atividades voltadas à promoção da saúde integral dos usuários do SUS. A programação, realizada no hall entre as Unidades 1 e 2, foi feita em alusão ao Dia Mundial da Saúde.

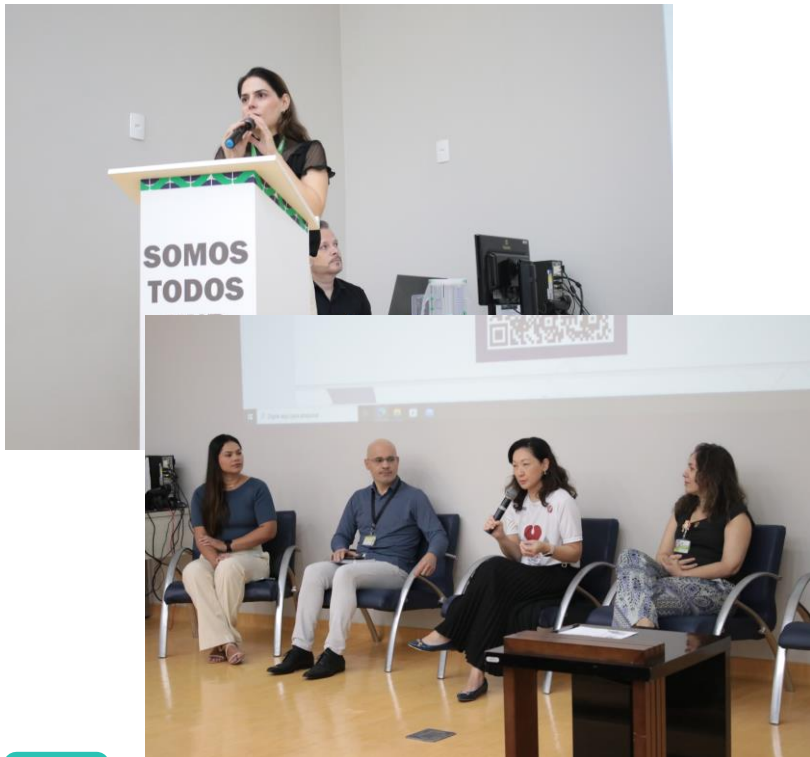


# EVENTOS INSTITUCIONAIS E TÉCNICO-CIENTÍFICOS

SUMÁRIO

## IV Seminário de Atenção à Voz

Em alusão à campanha mundial e nacional, o HUB realizou em 15 de Abril, o IV Seminário de Atenção à Voz. Realizado no Auditório 1, o evento foi aberto ao público e contou com a presença de estudantes, professores e renomados profissionais da saúde que debateram temas como métodos terapêuticos, workshop e espaço para tirar dúvidas.



## HUB homenageia mães com café da manhã

O HUB realizou em 12 de maio um café da manhã em homenagem ao Dia das Mães. A celebração, organizada pela Comissão de Eventos, reuniu trabalhadoras dos diversos setores do hospital.



## 2ª edição do Sarau Saúde Mental

A Unidade de Saúde Mental realizou a segunda edição do Sarau que reuniu diversos pacientes, acompanhantes e profissionais de saúde. Com o tema "Pluralidade do Cuidado" e incentivando a luta antimanicomial, a celebração aconteceu na manhã do dia 13 de maio, na Praça Somos Todos HUB.



# EVENTOS INSTITUCIONAIS E TÉCNICO-CIENTÍFICOS

SUMÁRIO

## IX Semana de Enfermagem

A IX Semana de Enfermagem contou com o tema "Saúde planetária: desafios e atuação crítica da Enfermagem", o evento promoveu uma ampla programação com palestras, atividades interativas, autocuidado e oficinas, que aconteceram nos dias 13, 14 e 15 de maio. O encerramento aconteceu no dia 20, às 14h, com homenagens e premiações.



## Dia Nacional de Combate à Cefaleia

No dia 20 maio de 2025, no Auditório 2 (Unidades 2 do HUB), aconteceu evento organizado pelas equipes da Neurologia, Fisioterapia e Terapia Ocupacional, referente ao Dia Nacional de Combate à Cefaleia e foi aberto à toda comunidade HUB.



## Mês do Trabalhador

Mais um mês do trabalhador movimentou e ofereceu programação com atividades diversas promovendo bem-estar e confraternização. As ações começaram no dia 06 de maio e aconteceram até o dia 31, com o encerramento do campeonato de futebol. Sessões de cinema, skincare, escalda pés, jogos e oficinas criativas incrementaram esses dias que ficarão guardados carinhosamente na memória de todos os trabalhadores e trabalhadoras que participaram.



# EVENTOS INSTITUCIONAIS E TÉCNICO-CIENTÍFICOS

SUMÁRIO

## HUB promove mutirão de atendimentos e beneficia pacientes do SUS

O HUB realizou 57 procedimentos de cirurgias e exames no dia 31 de maio, em um mutirão do programa EbsersH em Ação. A iniciativa busca agilizar o acesso dos pacientes, contribuindo para a redução do tempo de espera no Sistema Único de Saúde (SUS).



## Semana de Combate à Desnutrição Hospitalar do HUB

Aconteceu nos dias 04 e 05 de junho, no hall entre as Unidades 1 e 2 do HUB, a Semana de Combate à Desnutrição Hospitalar do HUB. Evento foi organizado pelas equipes da Nutrição, Fonoaudiologia, Enfermagem, Educação Física e Terapia Ocupacional, destinado a toda comunidade HUB.



## Mês da Humanização

Durante o mês de junho, a Comissão de Humanização realizou diversas atividades que buscaram promover uma jornada de reflexão, aprendizado em prol do fortalecimento do cuidado interpessoal. Com o tema “Ver o outro como humano exige que não esqueçamos da nossa própria humanidade”, a programação convidou seus colaboradores e colaboradoras a participarem e propagarem essa campanha.

A programação contou com:

- Palestra com o tema “Saúde Mental Materna: Reconhecer para cuidar” e foi ministrada por Mariela Andraus;
- Minicurso de Fotografia de Viagem, com Wilson Macedo;
- Minicurso de Confeitaria com Rafaela Velozo;

# EVENTOS INSTITUCIONAIS E TÉCNICO-CIENTÍFICOS

SUMÁRIO

## HUB oferece 17 bolsas para estudantes em programas de iniciação Científica e Tecnológica da Ebserh

Foram lançados os editais dos programas de iniciação Científica (PIC) e Tecnológica (PIT) ofertados pela Ebserh em parceria com o CNPq. Para a edição 2025/2026, foram oferecidas 758 vagas para diferentes campos do conhecimento. No HUB são 17 vagas no total, sendo 10 para o PIC e 7 para o PIT.

## HUB celebra marcos históricos da Unidade de Transplantes

Foi realizado um evento em celebração aos feitos da Unidade de Transplantes: a realização de 1000 transplantes de córnea, 500 transplantes renais e 20 de medula óssea (TMO). O evento aconteceu na Praça Somos Todos HUB e homenageou pacientes.

## I Encontro de Integridade

Foi realizado em 25 e 26 de junho I Encontro de Integridade do HUB, onde foram tratados temas importantes para melhoria dos processos no trabalho e consequentemente na qualidade dos serviços ofertados. Participaram desse evento representantes da Ouvidoria, Corregedoria, Jurídico, Auditoria, Controle de Riscos e Gestão de Pessoas da Rede Ebserh



# EVENTOS INSTITUCIONAIS E TÉCNICO-CIENTÍFICOS

SUMÁRIO

Secretária de Informação e Saúde Digital do MS destaca potencial inovador e tecnológico do HUB

O Hospital Universitário de Brasília recebeu no dia 08/07/2025, a visita de Ana Estela Haddad, secretária de Informação e Saúde Digital do Ministério da Saúde. A ocasião serviu para apresentar iniciativas tecnológicas do HUB e estreitar laços com a Secretaria com o intuito de construir futuras parcerias e colaborações.



HUB realizou o I Seminário sobre Saúde da População LGBTQIAPN+

O HUB-UnB promoveu, na manhã do dia 14/07/2025, o "I Seminário sobre Saúde da População LGBTQIAPN+". O evento aconteceu no Auditório II da Unidade 2 e contou com duas mesas de debate que abordaram o atendimento assistencial no HUB e a articulação entre saúde e direitos humanos. A organização foi conduzida pelo Ambulatório LGBTQIAPN+, vinculado à Unidade de Saúde Mental do hospital.



HUB firma parceria com a OPAS e se tornará centro colaborador da Organização

Foi realizado em 25 e 26 de junho I Encontro de Integridade do HUB, onde foram tratados temas importantes para melhoria dos processos no trabalho e consequentemente na qualidade dos serviços ofertados. Participaram desse evento representantes da Ouvidoria, Corregedoria, Jurídico, Auditoria, Controle de Riscos e Gestão de Pessoas da Rede Ebserh



# EVENTOS INSTITUCIONAIS E TÉCNICO-CIENTÍFICOS

SUMÁRIO

## HUB recebe novos estudantes da UnB para atividades práticas no hospital

O Hospital Universitário de Brasília recebeu alunos de 12 graduações da Universidade de Brasília (UnB) para atividades práticas a serem realizadas durante esse semestre. Buscando tornar esse momento ainda mais especial, o HUB realizou uma recepção aos estudantes, no dia 18/08/2025, no Auditório 3 da Faculdade de Ciências da Saúde (FS-UnB). Além disso, o momento também serviu para apresentar o funcionamento do hospital bem como reforçar boas práticas aos futuros profissionais.

## HUB promove curso sobre as diretrizes da Iniciativa Hospital Amigo da Criança

O HUB-UnB ofereceu mais uma edição do curso Iniciativa Hospital Amigo da Criança (IHAC), que visa reforçar a importância do aleitamento e dos cuidados com pessoas que amamentam, em consonância com os 10 passos do IHAC. A formação aconteceu nos dias 19 e 20 de agosto, no Auditório 1 do HUB, que recebeu o título da IHAC em 1996.

## Câmara Legislativa do DF celebra 53 anos do HUB com homenagens e menções honrosas a profissionais

Em 22/08/2025, aconteceu a sessão solene na Câmara Legislativa do Distrito Federal (CLDF) em celebração aos 53 anos do Hospital Universitário de Brasília (HUB-UnB/Ebserh).



# EVENTOS INSTITUCIONAIS E TÉCNICO-CIENTÍFICOS

SUMÁRIO

**Seminário no HUB debateu cuidados seguros com pacientes recém-nascidos e crianças**

O Hospital Universitário de Brasília, realizou uma programação especial dedicada ao Dia Mundial da Segurança do Paciente, celebrado em 17 de setembro. A iniciativa buscou estimular reflexões, troca de experiências e disseminação de boas práticas voltadas à qualidade da assistência com recém-nascidos e crianças no Sistema Único de Saúde (SUS)



**HUB sedia oficina sobre prevenção e reabilitação de pacientes com hanseníase**

O Hospital Universitário de Brasília em parceria com o Ministério da Saúde, foi palco da Oficina de Prevenção e Reabilitação Física e Cirúrgica em Hanseníase, realizada entre os dias 9 e 12 de setembro. Reconhecido como referência no atendimento a casos graves e complicações da doença no Distrito Federal, o HUB recebeu 65 profissionais de saúde de dez estados brasileiros para a capacitação, que teve carga horária de 36 horas.



**HUB promove saúde mental e divulga acolhimento psicológico a seus profissionais**

Encerrando a Campanha do Setembro Amarelo, o Hospital Universitário de Brasília, realizou nos dias 29 e 30 de setembro ações itinerantes com o intuito de promover saúde e bem-estar à comunidade hospitalar. Atividades laborais, orientações e diálogos sobre a importância de manter a saúde mental em dia, foram algumas das iniciativas. Além disso, durante a programação foi apresentado o projeto interno de atendimento psicológico "Acolhe Ebserh".



# EVENTOS INSTITUCIONAIS E TÉCNICO-CIENTÍFICOS

SUMÁRIO

**Encerramento do Outubro Rosa no HUB promove manhã de convivência e lançamento de livro**

Após um mês repleto de atividades, o último dia de programação do Outubro Rosa, no Hospital Universitário de Brasília, aconteceu na manhã do dia 31/10/2025. Foram realizados piquenique, roda de conversa, exibição de vídeo e mesa solene com a presença de Márcia Rollemberg, secretária de Cidadania e Diversidade Cultural do Ministério da Cultura.



**HUB é selecionado para colaborar com pesquisa inédita executada pelo Hospital Sírio-Libanês**

O Hospital Universitário de Brasília (HUB-UnB) é uma das instituições selecionadas pelo Hospital Sírio-Libanês (HSL) para colaborar com o estudo multicêntrico "Cardio Tox Trial", parceria entre o Ministério da Saúde, por meio do programa Proadi-SUS, e o Sírio-Libanês, com apoio do Brazilian Clinical Research Institute (BCRI), que tem como objetivo avaliar a eficácia do medicamento genérico carvedilol na prevenção de disfunções cardiovasculares em pacientes oncológicos submetidos a tratamento quimioterápico com antraciclina. O estudo tem como pesquisador principal o Prof. Renato Lopes, Diretor da ARO HSL e professor titular da Duke University, juntamente com a Cardiologia HSL, liderada pelo Prof. Roberto Kalil Filho, Prof. Titular do InCor FMUSP.

**HUB realiza oficina para criação de agenda institucional de pesquisa, extensão e inovação**

O Hospital Universitário de Brasília realizou, no dia 10/10/2025, a oficina "Construção Coletiva de uma Agenda de Pesquisa para o HUB". O encontro, que aconteceu no gabinete da Superintendência, reuniu docentes, pesquisadores, gestores e profissionais de saúde, representando os programas de pós-graduação da UnB e diferentes áreas do hospital.



# EVENTOS INSTITUCIONAIS E TÉCNICO-CIENTÍFICOS

SUMÁRIO

**HUB renova selo “Hospitais Amigos da Criança” durante visita do ministro da Saúde**

O Ministério da Saúde renovou o selo de qualidade “Iniciativa Hospital Amigo da Criança (IHAC)” do Hospital Universitário de Brasília em visita do ministro Alexandre Padilha, no dia 24/10/2025, à Unidade da Criança e do Adolescente (UCA).



**HUB realiza 5ª edição de workshop sobre epidermólise bolhosa**

O Hospital Universitário de Brasília, realizou a 5ª edição do Workshop “Bases do cuidado em saúde da epidermólise bolhosa”. O evento, que aconteceu no dia 24 de outubro, no Auditório 1 do HUB, teve 110 inscritos e reuniu profissionais da saúde, estudantes de graduação e pós-graduação, com o intuito de ampliar os conhecimentos a respeito do atendimento especializado a pessoas com doenças raras.



**HUB firma acordo de cooperação técnica para implantação do Núcleo de Inovação em Saúde**

Com o objetivo de estabelecer as bases para a implantação do Núcleo de Inovação em Saúde (NIS) no Hospital Universitário de Brasília, foi assinado, no dia 03/11/2025, um Acordo de Cooperação Técnica entre o hospital e a Agência Brasileira de Desenvolvimento Industrial (ABDI). O ato de assinatura ocorreu durante a conferência de abertura do Conecta HUB-UnB | Semana de Ensino, Extensão, Pesquisa e Inovação do HUB.



# EVENTOS INSTITUCIONAIS E TÉCNICO-CIENTÍFICOS

SUMÁRIO

**24ª Jornada Científica do HUB destaca a ciência cidadã e a inovação a serviço do SUS**

O Hospital Universitário de Brasília realizou, nos dias 3 e 4 de novembro, a 24ª Jornada Científica, que este ano teve como tema "Ciência Cidadã: Pesquisa e Inovação a Serviço do SUS". O evento reuniu pesquisadores, estudantes e profissionais de saúde em uma programação voltada à integração entre ciência, inovação e compromisso social.

**HUB-UnB promove ciclo de palestras sobre prematuridade**

No dia 04 de novembro, o Hospital Universitário de Brasília realizou um ciclo de palestras em alusão ao Novembro Roxo, mês dedicado à conscientização sobre a prematuridade. O evento, realizado no auditório 2 do hospital, teve como objetivo discutir o tema, trocar experiências e ouvir relatos de quem vivenciou a realidade de um parto antecipado.

**HUB celebra 22ª Feira de Saúde com serviços e atividades educativas**

O Hospital Universitário de Brasília realizou no dia 05 de novembro a 22ª Feira de Saúde. Foram apresentadas ações de extensão e de promoção à saúde realizadas no hospital. O evento foi aberto à comunidade e teve visita aberta para estudantes de escolas locais e a presença do Zé Gotinha. A Feira de Saúde integrou a programação da Semana Universitária da UnB e da Semana de Ensino, Extensão, Pesquisa e Inovação do hospital (Conecta HUB-UnB).



# EVENTOS INSTITUCIONAIS E TÉCNICO-CIENTÍFICOS

## O HUB participa da 6ª edição da AVAQualis

O Hospital Universitário de Brasília realiza entre os dias 17 de novembro e 19 de dezembro, a 6ª edição da Avaliação Interna da Qualidade (AVAQualis). A ação faz parte do Programa Ebserh de Gestão da Qualidade (PGQuali) e tem como objetivo fortalecer a cultura de melhoria contínua nos hospitais universitários federais que integram a Rede Ebserh. Em 2025, a avaliação interna ganha destaque durante as comemorações do Dia Mundial da Qualidade, celebrado em 13 de novembro.

## HUB-UnB promove 3ª Semana de Simulação Realística e aborda a tecnologia como aliada no ensino

O Hospital Universitário de Brasília promoveu, nos dias 6 e 7 de novembro, a 3ª Semana de Simulação Realística. O evento integrou a programação da Semana Universitária da UnB e da Semana de Ensino, Extensão, Pesquisa e Inovação - Conecta HUB-UnB 2025.



# DESAFIOS PARA 2026

Recursos Humanos -  
Provimento e  
retenção

Ampliar os diálogos  
integrativos

Projetos de mediação  
de conflitos e  
educação  
permanente

Trilhas formativas de  
saúde mental,  
discurso de ódio e  
racismo estrutural

Trilhas de  
Desenvolvimento e  
Liderança

Parcerias com UnB  
(psicologia e serviço  
social)

Banco de talentos e  
saberes -  
mapeamento de  
competências e  
inserção em projetos

Valorização do  
trabalhador -  
certificados, menções  
e boas práticas

# DESAFIOS PARA 2026

Centro de Inteligência  
em Gestão Hospitalar

Hospitais Inteligentes -  
UTI inteligente

HUB como laboratório  
vivo de soluções  
hospitalares

Parcerias com UnB -  
arquitetura, engenharia,  
design e  
sustentabilidade

## Reformas

- Clínica Cirúrgica
- Ambulatório 1 - Corredor Vermelho
- CCA
- CCC - Início das Obras

Complexo de Ensino,  
Pesquisa e Inovação

Ambientes de  
Convivência e  
Integração

Reestruturação dos  
estacionamentos e  
jardinagem

# DESAFIOS PARA 2026

Transformação  
Digital

HUB sem Papel

Segurança da  
informação e LGPD

Capacitação Digital  
dos Trabalhadores

Ampliação de  
projetos de  
pesquisa clínica em  
parceria com UnB

Parcerias com  
agências de  
fomento, fundações  
e cooperação  
internacional

HUB como polo  
estratégico de  
inovação em saúde

Transparência e  
Comunicação  
Orçamentária