

**RELATÓRIO DE
GESTÃO DO
HC-UFG/EBSERH**

ANO/2022

Versão 1.0



RELATÓRIO DE GESTÃO

HC-UFG/EBSERH

2022

Versão 1.0

© 2022, Ebserh. Todos os direitos reservados

Empresa Brasileira de Serviços Hospitalares – Ebserh

www.ebserh.gov.br

Material produzido pela Governança do HC-UFG/Ebserh.

Sua reprodução parcial ou total é permitida, desde que não seja para fins comerciais e com a indicação da fonte.

HC-UFG/EBSERH

Empresa Brasileira de Serviços Hospitalares – Ministério da Educação

Empresa Brasileira de Serviços Hospitalares
Rua 235, nº 285, Quadra 68, Lote Área - Setor Leste Universitário
CEP: 74605-050 | Goiânia-GO
Telefone: (62) 3644-8050 | Site: www.ebserh.gov.br

VICTOR GODOY VEIGA
Ministro de Estado da Educação

OSWALDO DE JESUS FERREIRA
Presidente da Ebserh

JOSÉ GARCIA NETO
Superintendente do HC-UFG/Ebserh

MARIA CONCEIÇÃO DE CASTRO ANTONELLI MONTEIRO DE QUEIROZ
Gerente de Atenção à Saúde

WASHINGTON LUIZ FERREIRA RIOS
Gerente de Ensino e Pesquisa

MARCIA YASSUNAGA BRITO
Gerente Administrativa

SUMÁRIO

APRESENTAÇÃO	7
1 VISÃO GERAL DA ORGANIZAÇÃO.....	11
1.1 Mapa Estratégico do HC-UFG/Ebserh.....	11
2 ESTRUTURA ORGANIZACIONAL.....	12
2.1 Governança	12
2.2 Superintendência	12
2.3 Gerência Administrativa.....	13
2.4 Gerência de Ensino e Pesquisa.....	13
2.5 Gerência de Atenção à Saúde.....	14
3 INFRAESTRUTURA	14
3.1 Equipamentos Médico-Hospitalares	15
3.2 Leitos Hospitalares	17
4 PLANEJAMENTO, GESTÃO DE RISCOS E CONTROLES INTERNOS	18
4.1 Contrato de Objetivos	18
4.1.1 Resultados do Contrato de Objetivos 2022.....	21
4.2 Gestão de Riscos e Controles Internos	22
4.3 Auditoria Interna.....	23
5 RESULTADOS DA GESTÃO.....	24
5.1 Ensino e Pesquisa.....	24
5.1.1 Unidade de Gestão de Graduação, Ensino Técnico e Extensão	24
5.1.2 Extensão em 2022	25
5.1.3 Unidade de Gestão de Pós-Graduação.....	26
5.1.4 Pesquisa e Inovação Tecnológica.....	27
5.1.5 Unidade de Gestão da Inovação Tecnológica em Saúde	27
5.1.6 Unidade de Gestão da Pesquisa.....	29
5.2 Atenção à Saúde	30
5.3 Atendimento ao Cidadão.....	38
5.3.1 Canais de Acesso.....	39
5.3.2 Tipificação das Manifestações	40
5.3.3 Pesquisa de Satisfação dos Usuários.....	41
5.3.3.1 Método de Aplicação.....	42
5.3.4 Pesquisa de Satisfação dos Residentes.....	42
5.4 Gestão Administrativa e Financeira.....	42
5.4.1 Compras e Licitações.....	42
5.4.2 Contratos.....	45
5.4.3 Segurança e Controle de Acesso.....	46
5.4.4 Gestão Orçamentária e Financeira	48

5.4.4.1 Receitas	48
5.4.5 Execução Descentralizada com Transferência de Recursos.....	51
5.4.5.1 Despesas.....	51
5.4.6 Gestão Patrimonial e Infraestrutura.....	54
5.4.6.1 Bens Imóveis.....	54
5.4.6.2 Manutenções.....	54
5.4.6.3 Obras e Reformas	55
5.4.6.4 Projetos	56
5.4.6.5 Gestão Patrimonial de Bens Móveis.....	57
5.4.6.6 Mudanças e Desmobilizações Relevantes	60
5.4.6.7 Bens Cadastrados em 2022	61
5.4.7 Gestão de Estoque e Hotelaria Hospitalar	62
5.4.7.1 Gestão de Estoque.....	62
5.4.7.2 Gestão do Serviço de Transporte de Pacientes por Ambulância	63
5.4.7.3 Gestão do Processamento de Roupas e Lavanderia.....	63
5.4.7.4 Produção e Fornecimento de Refeições Hospitalares	64
5.4.7.5 Gerenciamento de Resíduos Sólidos	65
5.4.7.6 Higienização de Superfícies	67
5.4.8 Gestão de Pessoas.....	68
5.4.8.1 Administração de Pessoal.....	68
5.4.8.2 Desenvolvimento de Pessoas	71
5.4.8.3 Saúde Ocupacional e Segurança no Trabalho.....	76
5.4.9 Gestão de Custos.....	78
5.5 Gestão da Tecnologia da Informação.....	83
ANEXOS	87

APRESENTAÇÃO

Em 2022, o Hospital das Clínicas da UFG, enquanto hospital universitário federal vinculado à Rede Ebserh, estatal do Governo Federal que faz a gestão de 41 hospitais universitários, conquistou importantes avanços nas áreas do ensino, da pesquisa, da assistência e de gestão.

Nas áreas de Gestão e Planejamento, o HC-UFG/Ebserh conseguiu otimizar a gestão e fazer um melhor acompanhamento de suas receitas e despesas através de um Contrato de Objetivos firmado com a Ebserh, no qual foram pré-estabelecidas metas alinhadas à estratégia da Empresa, permitindo, assim, a sustentabilidade econômico-financeira da instituição. Para o exercício de 2022, o contrato previu a execução de um valor estimado de quase R\$ 71 milhões de reais, destinados para o custeio, investimentos e capacitações dos colaboradores do HC-UFG/Ebserh.

Em junho de 2022, foi instituído o Escritório de Processos, vinculado à Superintendência do HC-UFG/Ebserh, que passou a funcionar como Comissão Permanente, com o objetivo de promover na instituição a cultura de Gestão por Processos por meio do apoio à normatização, capacitação dos colaboradores, comunicação e reporte dos avanços em Gestão por Processos, bem como para o alinhamento entre as iniciativas de Gestão por Processos do HC com a arquitetura de Processos da Rede Ebserh.

O HC-UFG/Ebserh também avançou nos processos de auditoria interna, que passaram a ser orientados pela Auditoria Geral da Ebserh, seguindo as definições do Plano Anual de Atividades de Auditoria Interna – PAINT – 2022. Nesse sentido, foram desenvolvidas ações de controle referentes ao planejamento de cirurgias, das atividades de ensino, em especial os programas de residência, além da realização de auditorias dos processos de gestão de órteses, próteses e materiais especiais, bem como das contratações de vigilância e segurança patrimonial, seguindo as recomendações e determinações cadastradas no módulo de Auditoria do Sistema de Informações Gerenciais da Ebserh.

Em 2022, o HC-UFG/Ebserh foi contemplado com importantes equipamentos médico-hospitalares para a realização de exames e procedimentos complexos, o que possibilitou ampliar e trazer mais modernidade ao parque tecnológico da instituição. Dentre os equipamentos adquiridos, destacam-se o eletroneumiógrafo, utilizado para o estudo

neurofisiológico de lesões do sistema nervoso periférico, e o BERA/PEATE, utilizado para a medição do nível de audição em crianças em razão de condições genéticas, como a Síndrome de Down, ou quando apresentarem alteração no teste da orelhinha. Outras importantes aquisições foram dois geradores de marcapasso externo e equipamentos de ultrassonografia.

Na área de Ensino e Pesquisa, o HC-UFG/Ebserh ofertou, em 2022, 260 vagas para os Programas de Residência Médica e 101 vagas para os Programas de Residência Multiprofissional, contribuindo como cenário de formação teórico-prática de centenas de profissionais de saúde.

O HC-UFG/Ebserh também recebeu mais de 1 mil alunos de graduação da UFG e 161 estudantes de instituições conveniadas, além de alunos de cursos do ensino técnico, que realizaram estágios curriculares na instituição.

Na geração de conhecimento, o HC-UFG/Ebserh teve mais de 100 projetos de pesquisa desenvolvidos em 2022, entre pesquisas acadêmicas e estudos clínicos e desenvolveu ações para a implantação do Programa de Iniciação Científica da Ebserh (PIC/Ebserh) no HC-UFG/Ebserh, em que foram selecionados bolsistas para o desenvolvimento de projetos de iniciação científica na instituição. O hospital ainda foi contemplado com mais de R\$ 160 mil reais para a aquisição de recursos destinados à melhoria das atividades realizadas na Unidade de Pesquisa Clínica por meio de participação em edital de fomento para a estruturação dos centros de pesquisa da Rede Ebserh – 2022.

Ao longo do ano, o HC-UFG/Ebserh desenvolveu 16 atividades de extensão, voltadas para o atendimento à comunidade interna e externa, prestando atendimento a um público estimado em mais de 13 mil pessoas. Entre os projetos executados, podemos citar treinamentos profissionalizantes e cursos de aperfeiçoamento profissional, como o projeto ‘Posso Ajudar’, projetos para o desenvolvimento de competências profissionais e específicas da área de cuidado farmacêutico e a implantação do Sistema de Dispensação de Medicamentos por Dose Unitária.

Na atenção à saúde, o HC-UFG/Ebserh realizou quase 9.500 internações hospitalares, 240 mil atendimentos clínicos, 470 mil procedimentos diagnósticos e mais de 4 mil procedimentos cirúrgicos. Em 2022, o HC-UFG/Ebserh iniciou a realização de transplante renal, totalizando 12 transplantes de órgãos, tecidos e células ao longo do ano.

A instituição está habilitada no Ministério da Saúde como unidade terciária, referência em diversos serviços de saúde de média e alta complexidades. Como exemplo, temos o centro de referência em alta complexidade para o tratamento de doenças cardiovasculares e para procedimentos em cardiologia intervencionista, neurologia / neurocirurgia, gestação de alto risco, atenção especializada em doença renal crônica, traumatologia, terapia intensiva neonatal e adulto, oncologia e videocirurgias.

Na Gestão da Qualidade, o HC-UFG/Ebserh atuou ativamente nos processos de Vigilância Epidemiológica, com a identificação e notificação de casos de Doenças de Notificação Compulsória (DNC), de infecção por Covid-19 e do registro de Câncer ao Instituto Nacional do Câncer/INCA. O Setor também promoveu capacitações para os profissionais de saúde visando a identificação dos casos de Monkeypox, Sarampo, Hepatites, Arboviroses e Violências, coordenou importantes ações para o controle e a prevenção de IRAS (Infecções relacionadas à Assistência à Saúde), bem como o controle de eventos adversos relacionados ao uso de medicamentos. Implementou o Protocolo de Cirurgia Segura e coordenou a 3ª Avaliação Interna da Qualidade (Avaqualis) da Rede Ebserh.

Para garantir a transparência em seus processos de contratações, o HC-UFG/Ebserh utilizou, na maioria das vezes, a modalidade de pregões eletrônicos, tendo sido licitados aproximadamente 2.657 (dois mil seiscentos e cinquenta e sete) itens de compra, totalizando-se, ao final do ano de 2022, a importância de R\$ 86,88 milhões, via pregão eletrônico. As dispensas de licitação representaram somente 2,14% dos procedimentos de contratação da instituição e as inexigibilidades de licitação, 9,15%.

Na gestão da infraestrutura predial, o HC-UFG/Ebserh realizou importantes obras e reforma, como a entrega do novo espaço do NIRA, que passou a contar com ambientes climatizados e com melhores acomodações, o que permitiu ao HC oferecer um atendimento humanizado aos usuários da instituição. Também foram feitas reformas para a conectividade dos ambulatórios, viabilizando o uso do AGHUX nos ambulatórios e foi retomada a obra da Radioterapia, gerida e executada por meio de contratação realizada pelo Ministério da Saúde. Tiveram início as obras do Instituto da Mulher, que entregará melhorias para o atendimento das pacientes assistidas pelo Ambulatório de Ginecologia.

Na área de gestão de estoques, o ano 2022 teve como marco a implantação do módulo de estoque e de farmácia do Sistema AGHUX, integrando a gestão de almoxarifado do HC a toda rede EBSERH.

Em 2022, o HC-UFG/Ebserh contratou 204 profissionais nas mais diversas áreas, encerrando o ano com um total de 2.514 profissionais, entre os quais estatutários, celetistas efetivos e temporários, o que significou um acréscimo de 236 profissionais em relação ao ano de 2021. Buscando o aperfeiçoamento e a capacitação profissional, 2.419 colaboradores participaram de congressos, cursos e outros eventos científicos, ampliando seus conhecimentos e aplicando-os para a prestação de um atendimento com mais qualidade e eficiência no HC-UFG/Ebserh.

O HC-UFG/Ebserh mantém um canal aberto com a comunidade por meio de sua Ouvidoria, que utiliza a plataforma “FalaBR” para recepcionar as manifestações e pedidos de acesso à informação de usuários, colaboradores e a comunidade em geral. Para alcançar uma maior adesão dos usuários à Pesquisa de Satisfação dos Usuários, a Ouvidoria sistematizou, junto ao Setor de Contratualização e Regulação, o envio de uma mensagem de texto (SMS), via celular, juntamente com as mensagens sobre pendências na AIH ou APAC e/ou Agendamento de interconsulta, para os usuários.

Com essas e outras ações descritas ao longo deste Relatório de Gestão, podemos concluir que o HC-UFG/Ebserh busca, a cada ano, aprimorar seus processos de gestão para oferecer uma assistência humanizada e de excelência aos usuários do SUS e uma formação profissional de qualidade a estudantes e residentes, sempre prezando pela transparência, a eficiência e a satisfação de usuários e colaboradores.

1 VISÃO GERAL DA ORGANIZAÇÃO

1.1 Mapa Estratégico do HC-UFG/Ebserh

O Mapa Estratégico é uma representação visual do planejamento estratégico, que consolida de uma maneira clara os objetivos que nortearão as ações da Rede Ebserh nos próximos anos.

Mapa Estratégico da Rede Ebserh HC-UFG / 2021-2023



2 ESTRUTURA ORGANIZACIONAL

2.1 Governança

HOSPITAL DAS CLÍNICAS DA UFG/EBSERH

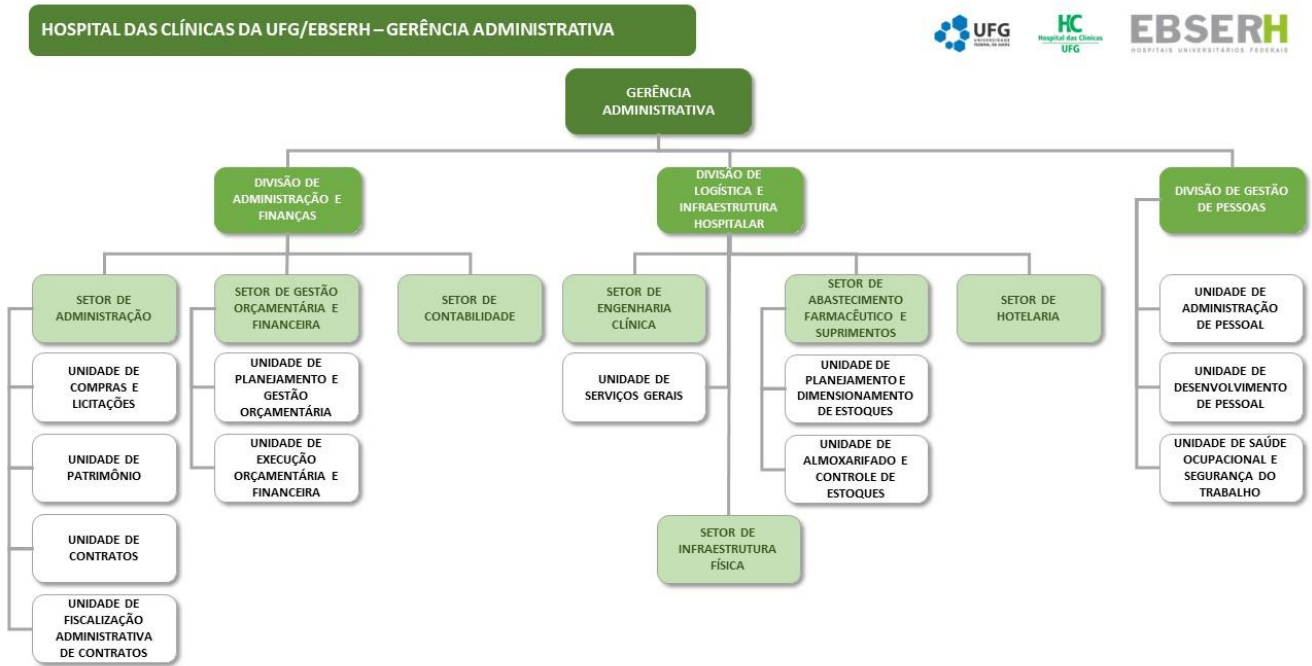


2.2 Superintendência

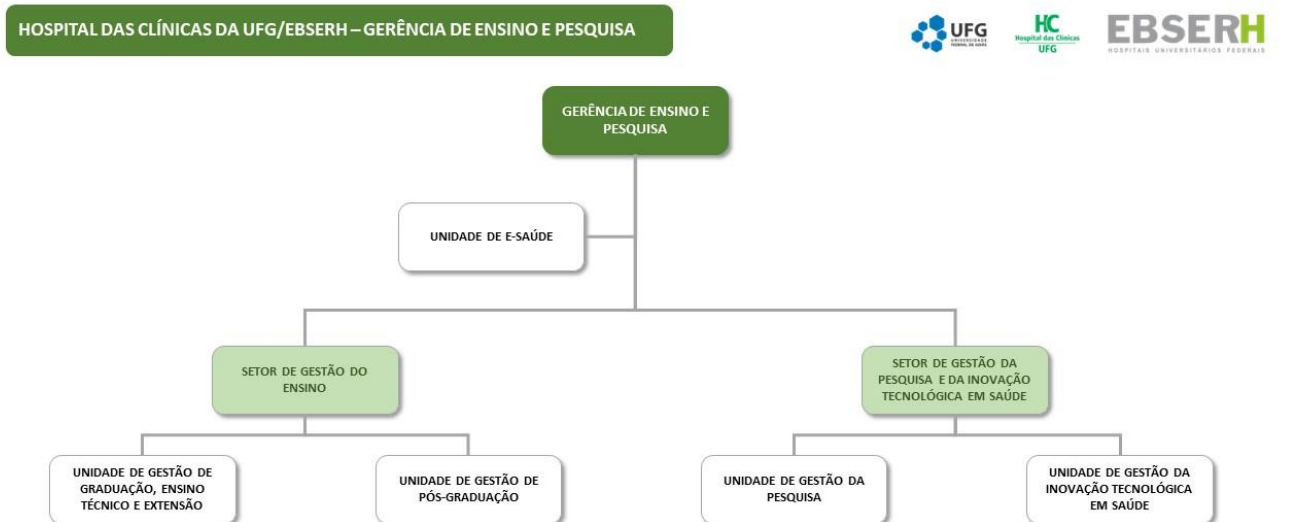
HOSPITAL DAS CLÍNICAS DA UFG/EBSERH – SUPERINTENDÊNCIA



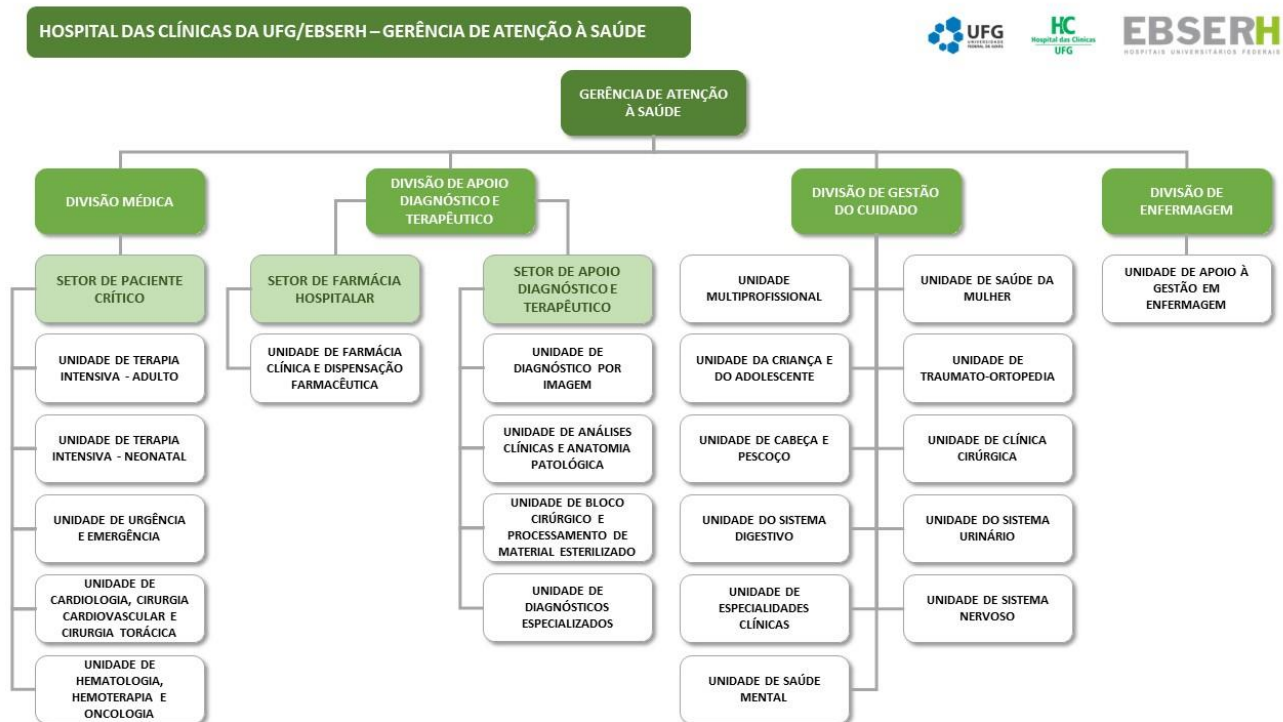
2.3 Gerência Administrativa



2.4 Gerência de Ensino e Pesquisa



2.5 Gerência de Atenção à Saúde



3 INFRAESTRUTURA

O Hospital das Clínicas de Goiás conta com infraestrutura física construída dividida em diversas edificações, distribuídas em Bloco Ambulatorial (edificação antiga), Edifício da Pesquisa e Reprodução Humana, CORA, Edifício da Hematologia e Núcleo de Neurociências e Edifício de Internações (edificação nova).

O Bloco Ambulatorial, que conta com área física de 29.132,14 m², passará por sucessivas reformas, para modernização das instalações. No ano de 2022 foram realizados os levantamentos arquitetônicos e elaboradas as premissas para iniciar os projetos básicos que resultarão em reformas e adequações dos ambientes hospitalares.

O novo Edifício Internações possui 20 (vinte) pavimentos, distribuídos da seguinte forma: 04 (quatro) pavimentos para garagem, descarga, apoio técnico e logístico e área administrativa, 16 (dezesesseis) andares hospitalares destinados à atendimento, laboratórios, capela, necropsia, estudo de óbitos, diagnóstico, internação, transplante e Unidade de Terapia Intensiva, perfazendo uma metragem total interna de 44.524,42 m². A estrutura nova, em sua totalidade, possui capacidade para 600 (seiscentos) leitos, 02 (dois) leitos por enfermaria,

distribuídos em 10 andares, os quais, estão sendo abertos de forma gradual, em conformidade com a capacidade de atendimento, aumento de recursos humanos, aquisição de parque tecnológico e demanda das contratualizações.

3.1 Equipamentos Médico-Hospitalares

O parque tecnológico do Hospital das Clínicas de Goiás foi atualizado no decorrer do ano de 2022, com equipamentos tais como: aparelhos de ultrassonografia neonatal e adulto, gerador de marcapasso e outros, permitindo a continuidade dos serviços de saúde de média e alta complexidade.

O Parque Tecnológico da instituição no ano de 2022 contou com os equipamentos indicados na tabela abaixo:

EQUIPAMENTO	QUANTIDADE
ANGIÓGRAFO	1
APARELHO DE TOMOGRAFIA COMPUTADORIZADO	2
APARELHO DE RAIOS X FIXO CONVENCIONAL	2
APARELHO DE RAIOS X MÓVEL	11
APARELHO DE RAIOS X TELECOMANDADO	1
ARCO EM "C" MÓVEL DIGITAL	5
CR DIGITALIZADOR DE IMAGENS RADIOGRÁFICAS(MULTICASSETES)	9
ESTAÇÃO PARA IMAGENS DE RAIOS-X CONVENCIONAL	4
ESTAÇÃO PARA IMAGENS DE RAIOS-X PARA MAMOGRAFIA	2
IMPRESSORA TÉRMICA (vídeo printer)	12
IMPRESSORA TÉRMICA DE FILMES RADIOLÓGICOS	2
MAMOGRAFO CONVENCIONAL	2
NEGATOSCÓPIO DE MAMOGRAFIA	2
NEGATOSCÓPIO DE RAIOS-X DE 1 A 3 CORPOS	160
NEGATOSCÓPIO ODONTOLÓGICO	1
RESSONÂNCIA MAGNÉTICA 1,5 T	1
SISTEMA DE VIDEO CIRURGIA	8
TUBO BRONCOFIBROSCÓPIO	5
TUBO PARA INTUBAÇÃO DIFÍCIL	2
TUBO VIDEOBRONCOSCÓPIO	6
TUBO VIDEOCOLONOSCÓPIO	8
TUBO VIDEOGASTROSCÓPIO	14
ULTRASSOM DOPPLER COLORIDO	27
ULTRASSOM ECOGRAFO	5
Equipamentos para manutenção da vida	
BERÇO AQUECIDO	18
CARDIOVERSOR BIFÁSICO	82

EQUIPAMENTO	QUANTIDADE
DEFIBRILADOR DEA	1
EQUIPAMENTO DE FOTOTERAPIA	16
INCUBADORA NEONATAL	19
INCUBADORA NEONATAL DE TRANSPORTE	4
MÓDULO DE CAPNOGRAFIA	60
MÓDULO DE DÉBITO CARDÍACO	10
MONITOR DE PRESSAO INVASIVA	60
MONITOR DE ELETROCARDIOGRAMA ECG	34
MONITOR MULTIPARAMÉTRICO	294
OXIMETRO DE PULSO	40
OXIMETRO DE PULSO PORTÁTIL	2
MONITOR DE PRESSAO NAO-INVASIVO	294
RESPIRADOR/VENTILADOR CONVENCIONAL	119
RESPIRADOR/VENTILADOR TRANSPORTE	5
Equipamentos por métodos gráficos	
ELETROENCEFALOGRAFO	2
ESPIROMETRIA (analisador de gases)	1
SISTEMA DE HOLTER	7
ELETRONEUROMIOGRAFO	1
BERA/PEATE	2
Equipamentos por métodos ópticos	
AUTO REFRACTOR COM CERATÔMETRO	
COLPOSCÓPIO	3
LARINGOSCÓPIO	56
OTOSCÓPIO	17
Outros equipamentos	
AGITADOR DE PLAQUETAS	2
AMALGAMADOR	2
APARELHO DE ANESTESIA CONVENCIONAL	31
AQUECEDOR DE MANTA TÉRMICA	1
AUDIÔMETRO DE 1 CANAL	4
AUTOCLAVE HORIZONTAL DE MESA	4
AUTOCLAVE VERTICAL	8
BALANÇA ANALÍTICA	1
BALANÇA ANTROPOMÉTRICA ELETRÔNICA COM CAPACIDADE PARA ATÉ 150 kg	61
ESTEIRA ERGOMÉTRICA	7
BALANÇA ANTROPOMÉTRICA ELETRÔNICA COM CAPACIDADE PARA ATÉ 200 kg	101
ESTIMULADOR NEURO-MUSCULAR	3
ESTUFA DE CULTURA BIOLÓGICA	3
ESTUFA DE SECAGEM E ESTERILIZAÇÃO	5
EXTRATOR DE PLASMA	6
FOCO CIRÚRGICO AUXILIAR (móvel)	7

EQUIPAMENTO	QUANTIDADE
FOCO CIRÚRGICO DE TETO	28
FOCO DE LUZ CLÍNICO (móvel)	45
FONTE DE LUZ	30
FOTÓFORO	9
GERADOR DE MARCAPASSO EXTERNO	2
LITOTRIPTOR BALISTICO	1

As manutenções em todos os equipamentos foram realizadas por meio de contratação terceirizada, acompanhada e gerida pela equipe de engenheiros clínicos da instituição.

Visando o maior controle dos equipamentos de backup e daqueles que não estão sendo utilizados, foi realizada organização da Central de Equipamentos, situada no 9º andar do Edifício de Internações, com a catalogação de todos os bens e seu respectivo endereçamento.

3.2 Leitos Hospitalares

Quadro com a relação de leitos hospitalares (leitos existentes conforme site CNES em 12/03/2023).

DESCRIÇÃO	LEITOS SUS
COMPLEMENTAR	22
UTI ADULTO - TIPO II	14
UTI CORONARIANA TIPO II - UCO TIPO II	0
UTI NEONATAL - TIPO II	8
CIRÚRGICO	96
BUCOMAXILO FACIL	2
CARDIOLOGIA	2
CIRURGIA GERAL	14
ENDOCRINOLOGIA	2
GASTROENTEROLOGIA	7
GINECOLOGIA	8
NEFROLOGIA / UROLOGIA	6
NEUROCIRURGIA	4
OFTALMOLOGIA	1
ONCOLOGIA	8
ORTOPEDIA / TRAUMATOLOGIA	31
OTORRINOLARINGOLOGIA	5

DESCRIÇÃO	LEITOS SUS
PLÁSTICA	4
TORÁCICA	2
CLÍNICO	69
AIDS	3
CARDIOLOGIA	8
CLÍNICA GERAL	15
DERMATOLOGIA	4
GERIATRIA	4
HANSENOLOGIA	1
HEMATOLOGIA	8
NEFROUROLOGIA	8
NEONATOLOGIA	6
NEUROLOGIA	4
ONCOLOGIA	2
PNEUMOLOGIA	6
HOSPITAL DIA	13
CIRÚRGICO/DIAGNÓSTICO/TERAPÊUTICO	13
OBSTÉTRICO	21
OBSTETRÍCIA CIRÚRGICA	11
OBSTETRÍCIA CLÍNICA	10
PEDIÁTRICO	22
PEDIATRIA CIRÚRGICA	1
PEDIATRIA CLÍNICA	21
TOTAL DE LEITOS	243

Fonte: <http://cnes.datasus.gov.br>

4 PLANEJAMENTO, GESTÃO DE RISCOS E CONTROLES INTERNOS

4.1 Contrato de Objetivos

A Empresa Brasileira de Serviços Hospitalares - Ebserh pactua a execução das principais receitas e despesas dos Hospitais Universitários Federais – HUFs, que compõem a Rede, por meio da formalização de Contratos de Objetivos anuais.

A pactuação realizada entre a Administração Central e os HUFs busca melhorar a eficiência e sustentabilidade da Rede com a otimização da gestão e acompanhamento das receitas e despesas de cada Unidade.

Para a elaboração do instrumento, é realizado um levantamento de necessidades de cada unidade hospitalar, seguido de uma priorização das demandas, com vistas às

melhores práticas de gestão, ensino, pesquisa e assistência hospitalar de qualidade. As demandas prioritizadas e validadas são elencadas no referido instrumento de pactuação.

Com isso, a Ebserh fomenta a construção de um planejamento para aplicação de recursos atrelado ao alcance de objetivos, com metas pré-estabelecidas e alinhadas à estratégia da Empresa, permitindo, ainda, a sustentabilidade econômico-financeira, transparência, o monitoramento e o controle das receitas e despesas de cada HUF.

Para este Hospital das Clínicas foi firmado o seguinte Contrato de Objetivos para o exercício de 2022:

CONTRATO DE OBJETIVOS 2022					
1. Dados Gerais					
Sigla HUF:	HC-UFG	Hospital:	Hospital das Clínicas da UFG		
Unid. Gestora:	155904	UFes:	Universidade Federal de Goiás		
CNPJ:	15.126.437/0026-00	E-mail:	geral.diretoria@yahoo.com.br		
Endereço:	1ª Avenida, s/n				
Bairro:	Setor Leste Universitário	Município:	Goiânia	CEP:	74.605-020
Estado ou Distrito:	Goiás	UF:	GO	Telefone:	(62) 3269-8200 / 8400 / 8406
2. Dados do Representante Legal do Hospital					
Nome do Representante Legal:	José Garcia Neto				
CPF:	██████████	E-mail:	jose.gneto@ebserh.gov.br		
Cargo:	Superintendente	Siape:	117 ████████		
3. Dados do Representante Legal da Ebserh					
Nome do Representante Legal:	Oswaldo de Jesus Ferreira				
CPF:	██████████	E-mail:	chefiadegabinete.sede@ebserh.gov.br		
Cargo:	Presidente	Siape:	121 ████████		
4. Expectativa de Crédito					
Tetos Orçamentários do HUF ^{1,2}					
Custeio	R\$ 65.407.791,67				
Investimento	R\$ 5.630.717,70				
Capacitação	R\$ 60.000,00				
Total (R\$)	R\$ 71.098.509,37				
¹ Os valores indicados acima são valores estimados podendo ser readequados de acordo com as alterações da produção SUS e da arrecadação do HUF ou das legislações relativas à programação orçamentária e financeira (contingenciamentos ou outros). As possíveis alterações deverão ser consideradas pelo HUF nas janelas de adequações dos Planos de Aplicação.					
² Para a execução dos créditos a equipe de gestão do hospital deve atentar-se às avaliações das áreas técnicas realizadas após a apresentação do detalhamento e devidas janelas de adequação.					
5. Objetivo Geral					
Criar condições materiais e institucionais para que o Hospital possa desempenhar plenamente suas funções em relação às dimensões de ensino, pesquisa e extensão e à dimensão da assistência à saúde.					

6. Indicadores e Metas		
Descrição		Meta 2022
1	Taxa de ocupação hospitalar	85,0%
2	Tempo médio de permanência cirúrgico	5,2 dias
3	Tempo médio de permanência clínico	6,8 dias
4	Média de satisfação dos residentes em relação aos quesitos de infraestrutura da 'Pesquisa de Satisfação dos Residentes'.	6,02
5	% de recebimento de recursos estimados no âmbito do instrumento formal de contratualização firmado junto ao Gestor SUS	≥ 85%
6	Tempo médio de capacitação por empregado	25h
7	Limitar percentual de itens contratados mediante dispensa de licitação por valor (enquadradas no art. 29, I e II, da Lei 13.303/2019), em relação ao total de itens contratados pelo hospital	1,5%
8	% de liquidação do valor estabelecido em custeio no teto orçamentário do hospital. (Meta intermediária: 7,1%/mês)	85,0%
9	% de aderência entre os valores executados por categoria de compra e os valores planejados	80% a 120%

7. Planejamento da Aplicação dos Recursos dos HUFs - 2022

Anexo I ([18485433](#)).

8. Cronograma de Desembolso

Fonte	Sistemática de Transferência do Crédito ³
Receita de Produção SUS	Conforme cronograma FNS.
Receita própria	Conforme arrecadação e devido à disponibilidade orçamentária de acordo com o planejamento realizado pelo HUF.
Demais Ações ⁴ (Reuf, funcionamento, capacitação)	Conforme execução da unidade hospitalar.

³ Poderá haver alteração da sistemática indicada.

⁴ Não serão liberadas novas parcelas caso o HUF permaneça com crédito disponível sem a devida justificativa.

9. Monitoramento

O monitoramento do presente instrumento poderá se dar por meio do acompanhamento da execução orçamentária e financeira, dos relatórios fotográficos das obras e aquisições, bem como dos demais instrumentos solicitados pelas áreas técnicas da Administração Central.

10. Obrigações

I - Obrigações da Administração Central:

- realizar as transferências dos recursos orçamentários previstos para a execução deste Contrato de Objetivos, observando a disponibilidade orçamentária da Administração Central e a capacidade de empenho da Unidade Hospitalar;
- acompanhar a execução orçamentária dos HUF;
- efetuar/articular a liberação do recurso financeiro, após a comprovação pela Unidade Receptora, da liquidação da despesa; e
- acompanhar as ações deste Contrato de Objetivos por meio das áreas técnicas afetas aos objetos.

II - Obrigações da Ebserh filial (HUF):

- realizar o detalhamento na natureza de despesa de acordo com os normativos vigentes e com as orientações dos Manuais SIAFI;
- promover a execução deste Contrato de Objetivos na forma e prazos estabelecidos, bem como de acordo com os dispositivos legais vigentes;
- solicitar a liberação do recurso financeiro, mediante comprovação de liquidação da despesa;
- aplicar os recursos discriminados exclusivamente na consecução das ações deste Contrato de Objetivos, sob pena de não receber recursos adicionais no exercício subsequente;
- permitir e facilitar a Administração Central o acesso às documentações referentes à execução deste Contrato de Objetivos;
- manter a Administração Central informada sobre quaisquer eventos que dificultem ou interrompam o curso normal de execução deste Contrato de Objetivos;
- solicitar autorização prévia ao gestor da respectiva categoria de compras nos casos de alteração de itens relacionados à obras (custeio e investimento), equipamentos médicos, equipamentos de infra, TIC e hotelaria, permanente médico-hospitalar. Para as demais despesas, o hospital poderá realizar a execução e apresentar as alterações nas janelas de adequação;
- na Janela de Adequação 1:
 - alterar no máximo 30% do quantitativo de itens de investimento e de obras de reformas (custeio);
 - adequar os itens de custeio conforme a necessidade do hospital ou conforme solicitado pelas áreas técnicas da Administração Central;
- na Janela de Adequação 2:
 - alterar no máximo 10% do quantitativo de itens de investimento e de obras de reformas (custeio);
 - apresentar a comprovação da frustração dos processos licitatórios dos itens retratados assim como a informação da situação atual dos processos licitatório dos itens incluídos para análise da Administração Central;
 - não alterar os itens de custeio;
- manter atualizada a planilha de acompanhamento das fases das licitações dos itens de investimento e de obras de reformas (custeio);
- devolver o saldo dos créditos orçamentários descentralizados e não empenhados, bem como os recursos financeiros não utilizados, conforme norma de encerramento do correspondente exercício financeiro;
- observar as obrigações assumidas nos contratos e não comprometer-se com despesas para as quais não tenha créditos orçamentários suficientes para a emissão dos respectivos empenhos;
- buscar a adequação das despesas de manutenção ao montante produzido de Receita SUS;
- acompanhar o processo SEI deste Contrato de Objetivos e atender todas as recomendações exaradas pelas áreas técnicas da Administração Central;
- iniciar imediatamente após a assinatura desse Contrato de Objetivos os processos licitatórios dos itens previstos no Planejamento da Aplicação dos Recursos dos HUFs;
- ter os editais dos processos licitatórios dos itens previstos neste Contrato de Objetivos até o mês de julho de 2022;
- concluir os processos licitatórios de todos os itens previstos neste Contrato de Objetivos até o mês de outubro de 2022;
- comprometer-se com o alcance das metas estabelecidas neste Contrato;
- devolver o saldo dos créditos orçamentários descentralizados e não liquidados, bem como os recursos financeiros não utilizados, conforme norma de encerramento do correspondente exercício financeiro.

José Garcia Neto Superintendente	Oswaldo de Jesus Ferreira Presidente
--	--



Documento assinado eletronicamente por José Garcia Neto, Superintendente, em 21/12/2021, às 14:28, conforme horário oficial de Brasília, com fundamento no art. 6º, § 1º, do Decreto nº 8.539, de 8 de outubro de 2015.



Documento assinado eletronicamente por Oswaldo de Jesus Ferreira, Presidente, em 27/12/2021, às 12:35, conforme horário oficial de Brasília, com fundamento no art. 6º, § 1º, do Decreto nº 8.539, de 8 de outubro de 2015.



A autenticidade deste documento pode ser conferida no site https://sei.ebserh.gov.br/sei/controlador_externo.php?acao=documento_conferir&id_orgao_acesso_externo=0, informando o código verificador 18485539 e o código CRC 16FC36F0.

Referência: Processo nº 23477.012766/2021-79 SEI nº 18485539

4.1.1 Resultados do Contrato de Objetivos 2022

Após o período de pandemia foram feitas as readequações necessárias para a retomada da ocupação de todos os leitos, com aumento progressivo da taxa de ocupação hospitalar. Em 2022, o indicador da taxa de ocupação hospitalar ficou em 73,23%, ou seja, 11,77% abaixo da meta.

Em relação ao tempo médio de permanência cirúrgico, o resultado foi de 5,21 dias, atingindo a meta estabelecida. Já o indicador de tempo médio de permanência clínico foi de 7,54 dias, contra 6,8 dias estabelecido como meta.

Quanto à média de satisfação dos residentes em relação aos quesitos de infraestrutura da 'Pesquisa de Satisfação dos Residentes' a meta não foi atingida, sendo a meta de 7,1% contra o resultado de 6,45%, no entanto, observou-se a baixa adesão dos residentes do HC-UFG/Ebserh à pesquisa. Apesar disso, itens como biblioteca virtual e espaço físico para aulas foram bem avaliados por eles.

Referente ao indicador de recebimento de recursos estimados no âmbito do instrumento formal de contratualização firmado junto ao Gestor SUS, a meta foi superada em 13,3%, sendo o resultado de 98,3% e a meta de 85%.

O indicador de tempo médio de capacitação por empregado foi de 15,54h, tendo como fatores que contribuíram para que a meta não fosse alcançada a falta de Liberação por parte da chefia de colaboradores para as capacitações no horário de trabalho, profissionais que possuem outros vínculos laborais, reduzindo a disponibilidade para capacitação e profissionais com afastamentos impossibilitando a participação nas capacitações.

O resultado alcançado em relação ao indicador "Limitar percentual de itens contratados mediante dispensa de licitação por valor (enquadradas no art. 29, I e II, da Lei

13.303/2019), em relação ao total de itens contratados pelo hospital” foi de 2,14%, acima da meta estabelecida de 1,5%.

O percentual de liquidação do valor estabelecido em custeio no teto orçamentário do hospital. (Meta intermediária: 7,1%/mês) foi de 93,1%, superior à meta estabelecida de 85%. O valor provisionado de serviços contínuos no mês 12/2022 foi o principal fator da não liquidação de um percentual maior.

Por fim, o percentual de aderência entre os valores executados por categoria de compra e os valores planejados teve o resultado de 110,2%, ficando dentro do estipulado que era de 80% a 120%. O valor executado superou o planejado devido ao aporte orçamentário recebido.

4.2 Gestão de Riscos e Controles Internos

Em junho de 2022 foi instituído o Escritório de Processos, no âmbito do Hospital das Clínicas da Universidade Federal de Goiás, vinculado à Superintendência, que atuará no formato de comissão permanente, com o objetivo de:

- Planejar ações de desenvolvimento da Gestão por Processos no Hospital das Clínicas da Universidade Federal de Goiás;
- Promover a cultura de Gestão por Processos, por meio do apoio a normatização, capacitação dos colaboradores, comunicação e reporte dos avanços em Gestão por Processo;
- Contribuir com o alinhamento entre as iniciativas de Gestão de Processos e a arquitetura de processos da Rede Ebserh;
- Atuar como guardião do Modelo de Governança de Processos da Rede Ebserh no Hospital das Clínicas da Universidade Federal de Goiás; e
- Planejar ações de identificação e análise dos riscos relevantes que impactam o alcance dos objetivos do Hospital das Clínicas da Universidade Federal de Goiás.

Deverá ser implementada de forma gradual a Gestão de Riscos e Controles Internos no Hospital das Clínicas da Universidade Federal de Goiás, sendo priorizados os

processos organizacionais que impactam diretamente no atingimento dos objetivos estratégicos definidos no planejamento estratégico.

4.3 Auditoria Interna

No exercício de 2022, a Unidade de Auditoria Interna teve sua atuação orientada pela Auditoria Geral da Ebserh, seguindo as definições do Plano Anual de Atividades de Auditoria Interna – PAINT – 2022, tendo executado as seguintes ações de controle:

Ação de Controle	Objetivo
Ordem de Serviço nº 09/2022 - Cirurgias	Avaliar o Planejamento Assistencial (Cirurgias) dos HUs da Rede Ebserh, quanto à infraestrutura, indicadores, governança e processo de marcação/regulação.
Ordem de Serviço nº 148/2022 - Jornada de Ensino para Residência	Avaliar os processos e controles existentes na atividade de ensino realizada no HU, referente a residências, bem como o resultado da avaliação dessas atividades pelos envolvidos no processo, por meio de indicadores de satisfação e execução dos programas de residência existentes no HU.
Ordem de Serviço nº 197/2022 - Serviços de Vigilância e Segurança	Avaliar as contratações e o gerenciamento dos contratos de Vigilância e Segurança Patrimonial.
Ordem de Serviço nº 186/2022 - OPMEs	Avaliar os processos e controles referentes à gestão de Órteses, Próteses e Materiais Especiais – OPME, bem como o cumprimento da legislação atinente.
Ordem de Serviço nº 82/2022 - Monitoramento - PPP	Avaliação das recomendações e determinações cadastradas no módulo de Auditoria do Sistema de Informações Gerenciais da Ebserh – SIG.

5 RESULTADOS DA GESTÃO

5.1 Ensino e Pesquisa

No ano de 2022, a Gerência de Ensino e Pesquisa passou por modificação em sua estrutura organizacional com a criação da Unidade de Gestão da Inovação Tecnológica em Saúde (UGITS/SGPITS/GEP/HC-UFG) e Unidade de Gestão da Pesquisa (UGPESQ/SGPITS/GEP/HC-UFG) componentes do Setor de Gestão da Pesquisa e da Inovação Tecnológica em Saúde (SGPITS/GEP/HC-UFG).

Os estágios curriculares e as aulas práticas foram retomados após as restrições impostas pela pandemia, embora ainda com restrições quanto ao número de alunos em unidades de internação.

O HC-UFG/Ebserh oferece oportunidades para estudantes de diferentes cursos da área da saúde e instituições de ensino que buscam o Hospital como campo de estágio para a realização de suas práticas. Essa oportunidade propicia a vivência de situações da vida profissional e possibilita a ligação entre a trajetória acadêmica e o cotidiano dentro de um hospital. Toda a organização das atividades de estágio desenvolvida no HC é feita pela Gerência de Ensino e Pesquisa (GEP) em parceria com a Coordenação Geral de Estágio da UFG, norteado pela Lei 11.788 de 25/09/08.

5.1.1 Unidade de Gestão de Graduação, Ensino Técnico e Extensão

No ano de 2022, o HC-UFG/Ebserh, recebeu 1.000 (mil) alunos distribuídos nos diferentes cenários conforme demonstrado no quadro abaixo:

Curso	Quantitativo de Alunos	Cenário
Biomedicina (Goiânia)	29	Laboratório clínico
Enfermagem	143	Clínica obstétrica, cirúrgica, médica, pediátrica, gestão da qualidade, divisão de enfermagem, hemodiálise médica, hemodinâmica, liga de hipertensão, terapia oncológica médica, unidade da saúde da mulher, urgência e emergência, UTI adulto, UTI Neonatal, vigilância epidemiológica e administração.

Farmácia	112	Banco de sangue, farmácia e farmácia ambulatorial.
Física Médica	6	Imaginologia.
Medicina	572	Ginecologia e obstetrícia, clínica cirúrgica, clínica pediátrica, hematologia, PS, dermatologia, cirurgia plástica, ortopedia, SERUPE, psiquiatria.
Nutrição	120	Clínica médica, cirúrgica e UAN.
Psicologia	8	Clínica médica, clínica pediátrica, UTI adulto e terapia oncológica.
Serviço Social (Goiás)	10	Clínica Cirúrgica, serviço social, ambulatório de pediatria e UTI.
Total	1.000	

Fonte: Sistema de Administração de Pessoal - SAP/HC-UFG/Ebserh, Unidades acadêmicas da UFG.

O quadro abaixo, mostra as unidades acadêmicas conveniadas com a UFG:

Universidade Conveniadas	Curso	Quantitativo de Alunos
Pontifícia Universidade Católica de Goiás (PUC-GO)	Nutrição	21
Pontifícia Universidade Católica de Goiás (PUC-GO)	Psicologia	43
Faculdade Estácio de Sá	Psicologia	7
Faculdade Estácio de Sá	Fisioterapia	17
Universidade Estadual de Goiás (UEG)	Fisioterapia	73
TOTAL GERAL CONVENIADAS: 161		

Fonte: Sistema de Administração de Pessoal - SAP/HC-UFG/Ebserh, Unidades acadêmicas conveniadas com a UFG EM 2022.

5.1.2 Extensão em 2022

As atividades de extensão desenvolvidas no HC-UFG/Ebserh até o momento, têm se dado de forma integrada com a assistência à saúde, voltada à comunidade em geral, sendo prestada pelo hospital, contando com a parceria financeira e contratual do SUS.

NOME DA AÇÃO	PÚBLICO EXTERNO ESTIMADO	PÚBLICO INTERNO ESTIMADO	PÚBLICO REAL ATINGIDO	DATA INICIAL E FINAL
PJ062-2022: Desenvolvimento De Competências Profissionais E Específicas Da Área De Cuidado Farmacêutico Nos Alunos De Graduação E/Ou Pós-Graduação De Farmácia.	1560	40	Não Informado	03/03/2022 A 03/03/2023
PJ063-2022: Liga Acadêmica De Transplantes.	1.000	40	800	31/03/2022 A 31/03/2023
PJ089-2022: Aperfeiçoamento Profissional Em Terapia Intensiva.	100	Não Informado	70	01/06/2022 A 01/06/2023
PJ090-2022: Posso Ajudar.	8.000	3.000	2.000	01/06/2022 A 01/06/2023
PJ405-2022: Laboratório De Simulação E Desenvolvimento Em Neurocirurgia/Microcirurgia.	1.000	600	Não Informado	01/06/2022 A 31/05/2025
PJ089-2022: Aperfeiçoamento Profissional Em Terapia Intensiva.	100	70	Não Informado	01/06/2022 A 01/06/2023
PJ406-2022: Assistência Nutricional Na Liga De Hipertensão Arterial/NIPEE/HC/UFG.	1.000	3.200	Não Informado	30/12/2022 A 29/12/2027
PJ407-2022: Educação Em Saúde Na Liga De Hipertensão Arterial/NIPEE/LHA/UFG.	600	1.400	Não Informado	09/12/2022 A 29/01/2027
PJ409-2022: Planejamento Da Implantação Do Sistema De Dispensação De Medicamentos Por Dose Unitária.	6	6	Não Informado	06/01/2022 A 31/05/2024
PJ410-2022: Treinamento Profissionalizante Em Oncoplastia Mamária	30	9	Não Informado	31/10/2022 A 01/10/2023
PJ410-2022: Treinamento Profissionalizante Em Oncoplastia Mamária	30	9	Não Informado	31/10/2022 A 01/10/2027
CR006-2022: Tópicos Especiais Em Psicologia Da Saúde E Hospitalar - Módulo 2022.	5	20	38 Concluído	01/03/2022 A 30/06/2022
CR077-2022: I CURSO DE HABILITAÇÃO EM INSTRUMENTAÇÃO CIRÚRGICA	30	10	Não Informado	10/03/2022 A 31/10/2022
CR109-2022: LIGA ACADÊMICA DE NEUROCIÊNCIAS e LIGA ACADÊMICA DE CLÍNICA MÉDICA: CURSO INTRODUTÓRIO DA LIGA DE NEUROCIÊNCIAS E DA LIGA DE CLÍNICA MÉDICA	10	126	Não Informado	01/06/2022 A 02/06/2022
EV386-2022: Seminário Comemorativo aos 38 anos do Serviço de Psicologia/Unidade de Saúde Mental do HC/UFG-EBSERH: resiliência em tempos de crise.	10	30	Não Informado	15/08/2022 A 31/08/2022
EV387-2022: USO DE CIGARRO ELETRÔNICO	110	NÃO INFORMADO	Não Informado	09/09/2022 A 09/09/2022

Fonte: Câmara de Extensão HC-UFG/EBSERH (2022)

5.1.3 Unidade de Gestão de Pós-Graduação

A Unidade de Gerenciamento de Atividades de Pós-Graduação atende às necessidades de programas de pós-graduação lato sensu, Residência Médica e Multiprofissional, no que se refere às atividades práticas, teóricas e teórico-práticas e ao fluxo de demandas administrativas relacionadas a essas atividades. Articula, junto à PRPG, ações para melhor desempenho e melhoria dos programas de pós-graduação que ocorrem no HC-UFG/Ebserh.

- Planejamento e execução do acolhimento dos residentes 2022;
- Cadastro dos residentes nos sistemas SAP, TopAcesso e Biométrico;
- Cadastro dos residentes, dos preceptores, supervisores e docentes no SigRes;
- Encaminhamento de demandas do refeitório para as coordenações dos programas de residência;
- Cadastramento dos pesquisadores (stricto sensu) que fazem coleta de dados no HC-UFG/Ebserh;
- Participação em comissões;
- Envio de declarações de vínculo institucional para imunização contra COVID 19;
- Resposta às solicitações registradas na Ouvidoria;

- Levantamento de documentos para a Auditoria;
- Levantamento de documentos para atendimento ao Selo de Qualidade;
- Acolhimento de residentes externos;
- Resposta aos requerimentos de visita observacional;
- Planejamento e execução do acolhimento dos residentes 2022;
- Representação da UGPOS junto à SEDE.

5.1.4 Pesquisa e Inovação Tecnológica

O Setor de Gestão da Pesquisa e Inovação Tecnológica (SGPIT) desenvolve atividades relacionadas à pesquisa e à inovação tecnológica no HC-UFG/Ebserh. O SGPIT está participando, em conjunto com os demais setores e unidades da GEP, do projeto do Serviço de Gestão da Inovação Tecnológica em Saúde da Ebserh Sede para desenvolvimento de estratégias de criação de um ambiente institucional favorável à execução de projetos de inovação tecnológica em saúde. Nesse processo, foram realizadas reuniões com a consultora contratada, e respondido um questionário de diagnóstico situacional, cujos dados obtidos serão utilizados para a elaboração de um Plano de Ações, bem como para desenvolver políticas que visem a promoção da inovação tecnológica em saúde nos hospitais da Rede EBSERH.

5.1.5 Unidade de Gestão da Inovação Tecnológica em Saúde

A inovação tecnológica contempla as atividades desenvolvidas pelo Núcleo de Avaliação de Tecnologias em Saúde (NATS). O NATS HC-UFG/Ebserh promove e executa estudos de Avaliação de Tecnologias em Saúde (ATS), subsidiando os profissionais de saúde e a equipe gestora da instituição quanto à tomada de decisão relativa à incorporação, avaliação, uso racional e desincorporação de tecnologias, proporcionando a alocação apropriada de recursos financeiros e a segurança do paciente. Desempenha ainda o papel de introduzir e promover a cultura da Prática em Saúde Baseada em Evidências (PSBE) na rotina assistencial dos profissionais de saúde. O NATS HC-UFG/Ebserh é integrado à Rede Brasileira de Avaliação de Tecnologias em Saúde (REBRATS), vinculada ao Departamento de Gestão e Incorporação

de Tecnologias e Inovação em Saúde da Secretaria de Ciência, Tecnologia, Inovação e Insumos Estratégicos em Saúde do Ministério da Saúde (DGITIS/SCTIE/MS).

Mediante demanda do Setor de Farmácia Hospitalar, o NATS conduziu estudos de ATS que culminaram na elaboração do Parecer Técnico Científico (PTC) “Eficácia e segurança de Tocilizumabe no tratamento de COVID-19 em adultos hospitalizados em UTI”.

O NATS integra o Grupo de Trabalho (GT) instituído pelo Diretor de Ensino, Pesquisa e Atenção à Saúde da Ebserh, mediante Portaria-SEI nº 20, de 10 de maio de 2022 (Boletim de Serviço nº 1322, de 02 de junho de 2022) e Portaria-SEI nº 38, de 01 de agosto de 2022 (Boletim de Serviço nº 1364, de 02 de agosto de 2022). O objetivo desse GT é propor uma política de ATS no âmbito da Rede Ebserh, para o fortalecimento da atuação dos NATS. Além da elaboração da política de Avaliação de Tecnologias em Saúde, o GT está atuando na revisão da “Diretriz para a Implantação dos Núcleos de Avaliação de Tecnologias em Saúde na Rede”.

Na instituição, o NATS passou a integrar a Comissão de Farmácia e Terapêutica e a Comissão de Padronização de Materiais Médico-Hospitalares do HC-UFG/Ebserh, conforme Portaria-SEI nº 325, de 08 de junho de 2022 (Boletim de Serviço nº 142, de 14 de junho de 2022) e Portaria-SEI nº 192, de 04 de abril de 2022 (Boletim de Serviço nº 129, de 04 de abril de 2022), respectivamente.

Na área do ensino, o NATS atuou, em 2022, como cenário de prática para dois residentes da Residência Multiprofissional em Saúde, que tiveram a oportunidade de participar ativamente de todas as etapas da condução de um estudo de ATS e elaboração de um PTC. Além disso, foi ministrada aula sobre ATS e NATS aos graduandos do curso de Farmácia da UFG.

Em termos de produção científica, o NATS foi coautor do trabalho “Revisão sistemática da eficácia e segurança do onasemnogeno abeparvoveque para tratamento de pacientes com Atrofia Muscular Espinhal tipo 1”, apresentado na forma oral e em pôster no evento “10º Fórum Brasileiro sobre Assistência Farmacêutica e Farmacoeconomia”, em Brasília-DF.

O NATS HC-UFG/Ebserh integra o projeto de pesquisa nacional “Estudo Observacional Brasileiro em crianças com AME 5q (SOBRE5): efetividade, segurança e análise

econômica do uso do onasemnogene abeparvoveque (Zolgensma®) com dados de mundo real”, atuando também como coordenador no centro participante em Goiás.

A UGITS participou da Comissão Avaliadora dos Projetos do Programa de Iniciação Científica da Ebserh (PIC/Ebserh) - Processo Seletivo de Bolsistas de Iniciação Científica 2022/2023 - conforme Portaria-SEI nº 219, de 13 de abril de 2022, publicada no Boletim de Serviço Nº 133, 18 de abril de 2022.

Também atuou na Comissão de Elaboração do Plano de Entidades do HC-UFG/Ebserh, para fins de implantação do Módulo de Custos do AGHU, conforme Portaria-SEI nº 279, de 17 de maio de 2022, publicada no Boletim de Serviço Nº 139, 26 de maio de 2022.

Participou como suplente na Coordenadoria de Pesquisa Local no HC-UFG/Ebserh junto à Pró Reitoria de Pesquisa e Inovação da UFG, conforme Portaria-SEI nº 197, de 05 de abril de 2022 (Boletim de Serviço Extraordinário Nº 130, 06 de abril de 2022).

Em termos gerais, foram realizadas em 2022 a elaboração/revisão dos Procedimentos Operacionais Padrão (POPs) de todas as atividades desenvolvidas pela UGITS. Foram ainda atualizados os sites eletrônicos do NATS na página do HC-UFG/Ebserh, com inserção de conteúdo relacionado à produção do NATS e eventos e cursos em ATS e PSBE.

5.1.6 Unidade de Gestão da Pesquisa

A Unidade de Gestão da Pesquisa (UGPESQ) atua promovendo ações de investigação e produção do conhecimento, sendo um dos pilares das Instituições de Ensino. Há pesquisas que se originam de conhecimentos ou ideias, que podem ser transformadas, podendo gerar produtos, processos e tecnologias, bens culturais e práticas inovadoras que, por sua vez, irão gerar o desenvolvimento e o bem-estar à sociedade. A Unidade atua incentivando, orientando e colaborando junto aos pesquisadores, servidores, docentes e discente no processo de cadastramento de pesquisas, avaliação e acompanhamento dos projetos. Atua ainda em intrínseca parceria com o Comitê de Ética em Pesquisas Humanas, possibilitando desta forma uma proximidade maior com os envolvidos, agilizando o processo de produção do conhecimento.

O Sistema Rede Pesquisa é uma ferramenta de gestão dos estudos desenvolvidos no âmbito dos Hospitais Universitários Federais, que compõem a Rede da Empresa Brasileira de Serviços Hospitalares (EBSERH). O Sistema é utilizado para submissão de projetos, acompanhamento e finalização das atividades. Para o desenvolvimento de qualquer parte do projeto de pesquisa no HC-UFG/Ebserh é necessário que ele seja cadastrado no Sistema para que seja analisada a sua viabilidade de execução, formalizadas e emitidas as autorizações, bem como possibilita a comunicação entre os setores/unidades/serviços os quais são cenários de investigação.

A UGPESQ coordenou as ações para a implantação do Programa de Iniciação Científica da Ebserh (PIC/Ebserh) - Processo Seletivo de Bolsistas de Iniciação Científica 2022/2023 - conforme Portaria-SEI nº 219, de 13 de abril de 2022, publicada no Boletim de Serviço Nº 133, 18 de abril de 2022.

A Unidade participou da seleção referente ao edital de fomento para a estruturação dos centros de pesquisa da Rede Ebserh – 2022, sendo contemplada com R\$ 160.633,19 (cento e sessenta mil, seiscentos e trinta e três reais e dezenove centavos), os quais serão utilizados na aquisição de recursos para melhoria das atividades realizadas na Unidade de Pesquisa Clínica, bem como na revitalização predial da mesma.

A UGPESQ atua como assessora na Coordenadoria de Pesquisa Local no HC-UFG/Ebserh junto à Pró Reitoria de Pesquisa e Inovação da UFG, conforme Portaria-SEI no 197, de 05 de abril de 2022 (Boletim de Serviço Extraordinário Nº 130, 06 de abril de 2022).

Ainda neste período foram atualizados os Procedimentos Operacionais Padrão (POPs) das Unidades de Pesquisa, Unidade de Pesquisa Clínica e iniciado a elaboração dos POPs do Comitê de ética em Pesquisa (CEP).

5.2 Atenção à Saúde

O Hospital possui referência em atendimentos de média e alta complexidade, tanto para tratamentos ambulatoriais, quanto para exames complementares e internação clínica e/ou cirúrgica.

Internações Hospitalares	2022
01 – Cirúrgico	3.987
02 – Obstétricos	971
03 – Clínico	3.280
07 – Pediátricos	1.244
Total	9.482
<i>Fonte: Tabwin - SIH - DATASUS</i>	

Procedimentos Ambulatoriais	2022
01 – Ações de promoção e prevenção em saúde	84
02 – Procedimentos com finalidade diagnóstica	471.464
03 – Procedimentos clínicos	241.009
04 – Procedimentos cirúrgicos	4.280
05 – Transplantes de órgãos, tecidos e células	12
07 – Órteses, próteses e materiais especiais	643
Total	717.492
<i>Fonte: Tabwin - SIA - DATASUS</i>	

A instituição está habilitada pelo Ministério da Saúde em:

Código	Descrição	Origem	Comp. Inicial	Comp. Final	Portaria	Data portaria	Data do lançamento	Data da atualização
0506	Tratamento do glaucoma com medicamentos no âmbito da política nacional de atenção oftalmológica	Nacional	04/2013	99/9999	PT GM 419	23/02/2018	05/03/2018	14/05/2013
0802	Centro de referência em alta complexidade cardiovascular**	Nacional	01/2008	99/9999	SAS 64	31/01/2008	01/02/2008	01/02/2008
0803	Cirurgia cardiovascular e procedimentos em cardiologia intervencionista	Nacional	01/2008	99/9999	SAS 64	31/01/2008	01/02/2008	01/02/2008
0805	Cirurgia vascular	Nacional	01/2008	99/9999	SAS 64	31/01/2008	01/02/2008	01/02/2008

0806	Cirurgia vascular e procedimentos endovasculares extracardíacos	Nacional	01/2008	99/9999	SAS 64	31/01/2008	01/02/2008	01/02/2008
0807	Laboratório de eletrofisiologia, cirurgia cardiovascular e procedimentos de cardiologia intervencionista. O	Nacional	01/2008	99/9999	SAS 64	31/01/2008	01/02/2008	01/02/2008
0814	QUALISUS cardio nivel D	Nacional	09/2022	99/9999	3670/GM/MS	29/09/2022	30/09/2022	30/09/2022
1101	Serviço hospitalar para tratamento aids	Nacional	07/1999	99/9999				
1202	Procedimentos cirúrgicos, diagnósticos ou terapêuticos - hospital dia	Nacional	11/2022	99/9999	780/SAES/MS	25/10/2022	17/11/2022	17/11/2022
1414	Atenção hospitalar de referência a gestação de alto risco tipo II (GAR II)	Nacional	11/2022	99/9999	GM 3961	10/11/2022	11/11/2022	11/11/2022
1401	Referência hospitalar em atendimento secundário a gestação de alto risco	Nacional	03/1999	99/9999	MEMO 4	23/01/2018	27/02/2018	27/02/2018
1504	Atenção especializada em DRC com hemodiálise	Nacional	11/2018	99/9999	PT GM 3415	22/10/2018	26/11/2018	26/11/2018
1505	Atenção especializada em DRC com diálise peritoneal	Nacional	11/2018	99/9999	PT GM 3415	22/10/2018	26/11/2018	26/11/2018
1601	Unidade de assistência de alta complexidade em neurologia/neurocirurgia*.	Nacional	01/2008	99/9999	SAS 646	10/11/2008	15/12/2008	07/03/2008

2601	UTI II adulto	Nacional	02/2002	99/9999	PT SAS Nº 776	14/06/2019	19/06/2019	
2610	Unidade de terapia intensiva neonatal tipo II - UTIN II	Nacional	12/2013	99/9999	PT SAS 1346	02/12/2013	17/01/2014	17/01/2014
2703	Hospital tipo III em urgência	Nacional	05/1999	99/9999				
2901	Videocirurgias	Local	11/2001	99/9999		01/11/2006	20/06/2022	21/06/2022
3001	Unidade de atenção especializada no processo transexualizador	Nacional	09/2008	99/9999	GM 2.736	10/12/2014	21/01/2016	08/09/2008
3002	Atenção especializada no processo transexualizador - modalidade ambulatorial	Nacional	12/2016	99/9999	GM 3183	29/12/2016	30/05/2018	06/01/2017
3003	Atenção especializada no processo transexualizador - modalidade hospitalar	Nacional	12/2016	99/9999	PT GM Nº 3183	29/12/2016	30/05/2018	30/05/2018
3202	Laboratório de exames citopatológicos do colo de útero - tipo I	Nacional	09/2015	99/9999	GM 1338	08/09/2015	14/09/2015	14/09/2015
3203	Laboratório de monitoramento externo de qualidade de exames citopatológicos de colo de útero - tipo II	Nacional	09/2015	99/9999	GM 1338	08/09/2015	14/09/2015	14/09/2015

Fonte: CADASTRO NACIONAL DE ESTABELECIMENTOS EM SAÚDE. Disponível em: <http://www.cnes.datasus.gov.br>. Acesso em: 14/02/2023.

Visando a melhoria contínua dos indicadores de saúde e promoção do cuidado seguro no Hospital das Clínicas da UFG/Ebserh, o Setor Gestão da Qualidade promoveu múltiplas atividades em 2022, entre elas:

- Coordenação das atividades do Núcleo de Segurança do Paciente (NUSP);

- Participação das reuniões e ações desenvolvidas pelo SGQVS da Ebserh Sede;
- Coordenação do GT de Humanização;
- Atendimento das demandas do Programa Nacional de Humanização (Execução e colaboração em Campanhas/datas comemorativas como: Dia das Mães, Dia das Crianças, Dia Nacional de Humanização e Natal, promoção de apresentações culturais, entre outras);
- Execução das atividades de Gestão de Documentos Institucionais conforme norma de elaboração, publicação e controle de documentos - Ebserh;
- Elaboração do relatório de morbidade e mortalidade hospitalar 2022;
- Publicação do Informe Epidemiológico 2022;
- Adesão a Rede Nacional de Vigilância Epidemiológica Hospitalar (RENAVEH), com a reestruturação do NHE e aprovação do Regimento Interno;
- Elaboração e publicação semanal do Informe Epidemiológico COVID-19 no endereço <http://intranet.hc.ufg/covid/>;
- Realização diária de busca ativa com investigação e registro das Doenças de Notificação Compulsória (DNC);
- Realização da Vigilância de Óbitos (Mulher em idade fértil, Infantil, Materno, Neonatal, Óbitos por COVID-19) e Vigilância de Óbitos Garbage Code;
- Busca, investigação e notificação dos casos de infecção por COVID-19 aos órgãos reguladores e no VIGIHOSP;
- Publicação do Boletim Epidemiológico de Monitoramento - Agravo Dengue;
- Capacitações para os profissionais para ampliar a notificação de agravos como Monkeypox, Sarampo, Hepatites, Arboviroses, Violências, entre outras;
- Cumprimento da meta do indicador da SES-GO: “Digitação oportuna de pelo menos 80% das DAE de notificação imediata”;
- Atualização e publicação dos POP relativos aos processos de Vigilância Epidemiológica;
- Atualização e execução do Projeto de Extensão "Fortalecendo ações de Vigilância Epidemiológica Hospitalar em um Hospital Universitário";
- Participação dos membros do NHE em capacitações do Ministério da Saúde e das Secretarias de Estadual e Municipal de Saúde;

- Fortalecimento das ações conjuntas com a Unidade de Saúde Ocupacional e Segurança do Trabalho (USOST), Ambulatórios de Infectologia e Ginecologia, Laboratório, entre outros;
- Busca ativa documental, investigação e notificação de novos casos de Câncer ao Instituto Nacional do Câncer/INCA (Ano Base 2020);
- Atualização dos POP relativos aos processos de trabalho do RHC;
- Participação na Comissão de Análise de Óbitos e Biopsia e Mortalidade Materna e Neonatal;
- Elaboração, publicação e implementação do PCIRAS (Programa anual para nortear as ações para controle e prevenção de IRAS);
- Coordenação da Comissão de Controle de IRAS (CCIRAS), com atualização e publicação da Portaria e do Regimento Interno;
- Vigilância das IRAS dos pacientes da UTI Adulto, UTI Neonatal, Terapia Renal Substitutiva/Hemodiálise (TRS/HD), Centro Cirúrgico e Obstétrico;
- Monitoramento da adesão aos Bundles de Prevenção de Infecção de Corrente Sanguínea, Trato Urinário e Pneumonia (IPCS, ITU e PAV) na UTI Adulto e de IPCS na UTI Neonatal;
- Execução de ações colaborativas para o Gerenciamento de Antimicrobianos;
- Investigação epidemiológica de casos e surtos, com emissão de relatórios de investigação;
- Notificação mensal das IRAS e dos casos de Resistência Microbiana à ANVISA;
- Notificação mensal das Dose Diária Definida (DDD) de antimicrobianos à ANVISA (parceria com Farmacovigilância/Unidade de Gestão da Qualidade e Segurança do Paciente);
- Elaboração e publicação do Mapa de Vigilância/Lista de Precauções;
- Elaboração e emissão do documento de orientações para pacientes em isolamento;
- Elaboração e publicação dos indicadores de IRAS, Taxas de IRAS e Perfil Microbiológico da instituição;
- Monitorização da adesão a higienização das mãos por meio do Indicador de Observação Direta nas UTI Adulto, UTI Neo e TRS/HD;

- Monitoramento da execução do cronograma de controle de pragas e vetores, limpeza das caixas d'água e controle da água da hemodiálise;
- Atualização e publicação dos Protocolos de prevenção de IRAS;
- Colaboração na elaboração do Plano de Contingência Monkeypox e na revisão do Plano de Contingência COVID-19;
- Capacitação dos novos colaboradores, residentes e estudantes sobre normas e rotinas para prevenção/controle de IRAS (paramentação/desparamentação, precauções, higiene de mãos, preparo do corpo de pacientes com COVID-19) e protocolos de Segurança do Paciente;
- Realização de campanhas institucionais para prevenção e promoção da saúde, tais como campanha anual de Prevenção de IRAS e de higienização das Mãos com capacitações itinerantes; Segurança do paciente; Prevenção de câncer de mama e de próstata, Prevenção contra suicídio;
- Participação em Núcleos/Comissões, como: NUSP, Padronização de Materiais e Medicamentos e Comissão de Farmácia e Terapêutica, Farmácia, Núcleo de Educação Permanente, NHE, UNOPS (Segurança do Trabalho);
- Consultorias e emissão de pareceres, via SEI;
- Visitas técnicas e acompanhamento dos planos de melhoria;
- Assessoria a Equipe do Transplante Renal;
- Implementação das estratégias para busca ativa/monitoramento de IRAS por meio da Plataforma Teams, formulários eletrônicos e AGHUX;
- Fortalecimento das ações integradas com Gestores de Unidades operacionais, entre elas: UTI adulto e Neonatal, Maternidade, Pediatria, Unidade de Internação Clínica/Cirúrgica, Pronto Socorro, Centro Cirúrgico/CME, Hemodiálise, Farmácia Clínica, Laboratório, USOST e Serviços Gerais;
- Participação na Avaliação Nacional das Boas Práticas em Estabelecimentos de Saúde, da ANVISA;
- Participação dos membros do Serviço de controle de IRAS (SCIRAS) em capacitações para aperfeiçoamento dos processos de trabalho;
- Coordenação da 3ª Avaliação Interna da Qualidade;

- Coordenação de grupos de trabalho para revisão dos protocolos de segurança do paciente;
- Disponibilização de Curso de Capacitação dos Protocolos de Segurança do Paciente: Identificação do Paciente, Quedas, Lesão por Pressão, Segurança na Prescrição, Uso e Administração de Medicamentos e Higiene de Mãos;
- Monitoramento e investigação de Eventos Adversos via VIGIHOSP;
- Notificação de EA junto a ANVISA;
- Realização de ações de Gerenciamento de Risco no âmbito da Farmacovigilância;
- Monitoramento dos Ciclos de Melhoria baseados no resultado da 2ª AVAQualis;
- Monitoramento da identificação dos pacientes internados;
- Monitoramento mensal de prontuários (metodologia ANVISA) para avaliação da adesão aos protocolos de lesão por pressão e queda;
- Implementação total do Protocolo de Cirurgia Segura, com apoio da governança;
- Monitoramento da adesão ao Protocolo de Cirurgia Segura;
- Automatização do rastreamento de prováveis eventos adversos relacionados a medicamentos;
- Implementação do Indicador de Observação Direta de Higiene de Mãos;
- Preceptoria na Graduação em Enfermagem/Farmácia, Residência Multiprofissional e Médica.

5.3 Atendimento ao Cidadão

Criada dentro da Política de Humanização do Ministério da Saúde, a Ouvidoria do Hospital das Clínicas da Universidade Federal de Goiás (HC-UFG), vinculado à Empresa Brasileira de Serviços Hospitalares (Ebserrh), atende ao art. 37, §3º da Constituição Federal de 1988, que determina ao Poder Executivo “instituir e manter serviços de atendimento às reclamações e sugestões dos cidadãos”. A Ouvidoria é norteadada também pela Lei nº 13.460/2017 e pelo Decreto nº 9.094/2017.

Atualmente o Hospital utiliza a Plataforma do “Sistema FalaBR” para recepcionar as manifestações de Ouvidoria e Pedidos de Acesso à Informação do Serviço de Informação ao Cidadão (SIC).

Os relatórios produzidos pela Ouvidoria ao longo do ano de 2022 estão disponíveis para consulta no site do Hospital. A seguir será apresentado uma síntese do relatório anual da Ouvidoria.

A Figura 1 mostra o quantitativo de manifestações recebidas tanto pela Ouvidoria quanto pelo SIC. Ao todo foram recepcionadas 957 manifestações, sendo 930 de Ouvidoria e 27 Pedidos de Acesso à Informação.



Figura 1 – Painel da Ouvidoria (2022)

5.3.1 Canais de Acesso

O Gráfico 1, traz o percentual dos canais mais utilizados pelos usuários (interno e externo) para registro de suas manifestações.

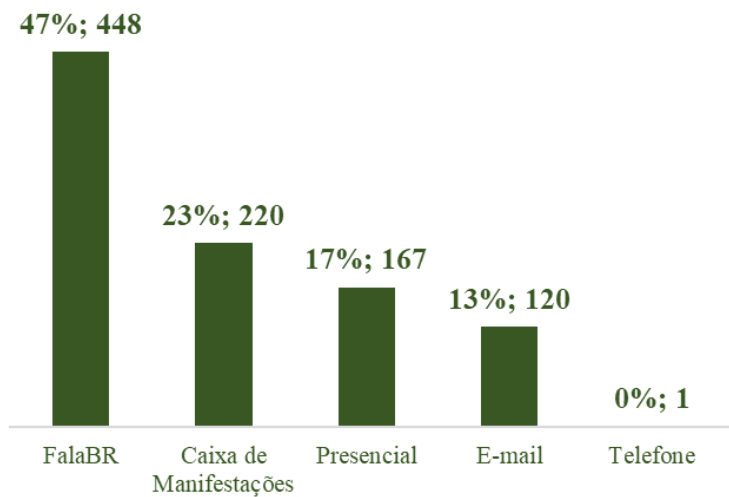


Gráfico 1 – Canais utilizados para o registro das manifestações (2022)

5.3.2 Tipificação das Manifestações

O Gráfico 2, demonstra o percentual e quantitativo de manifestações registradas recepcionadas pela Ouvidoria e SIC, conforme sua tipificação. Em 2022, foram registradas 957 manifestações, o Gráfico 3 detalha o quantitativo por mês.

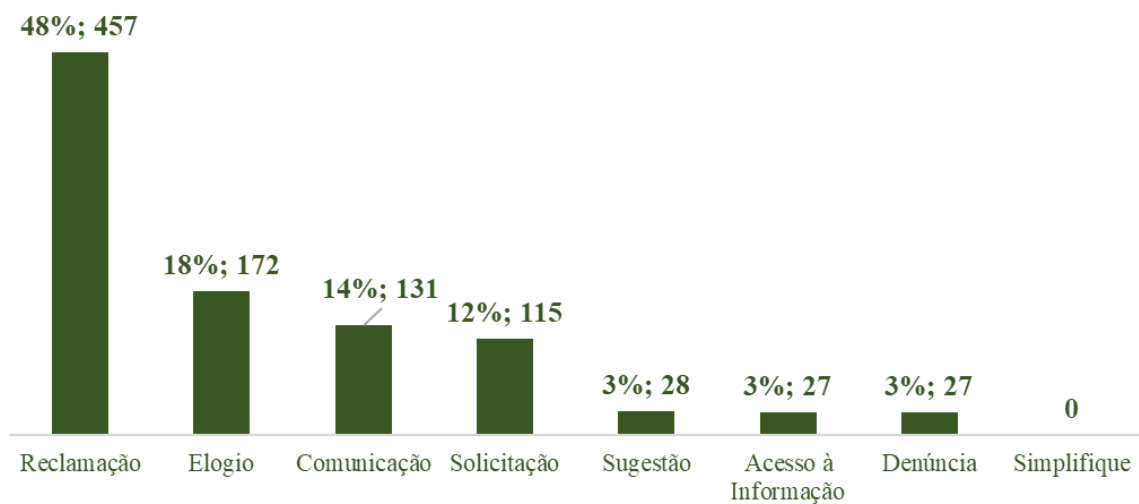


Gráfico 2 - Manifestações registradas por tipificação (2022)

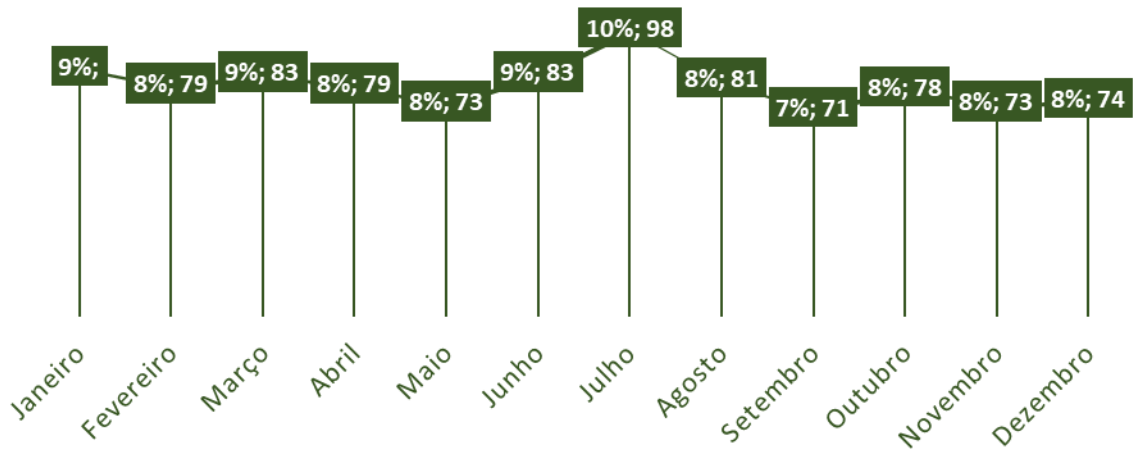


Gráfico 3 - Série Histórica (mensal) de registro (2022)

5.3.3 Pesquisa de Satisfação dos Usuários

Em maio iniciou-se a aplicação da Pesquisa de Satisfação dos usuários dos HUF's (Rede Ebserh) em um novo formato. A Ouvidoria Geral da Sede em parceria com as Ouvidorias dos HUF's da Rede Ebserh elaborou um novo instrumento, com uma nova metodologia de aplicação da pesquisa de satisfação.

A Figura 02, traz uma síntese da pesquisa (12/05 à 31/12/2022), uma vez que o painel com o resultado detalhado ainda não está liberado.

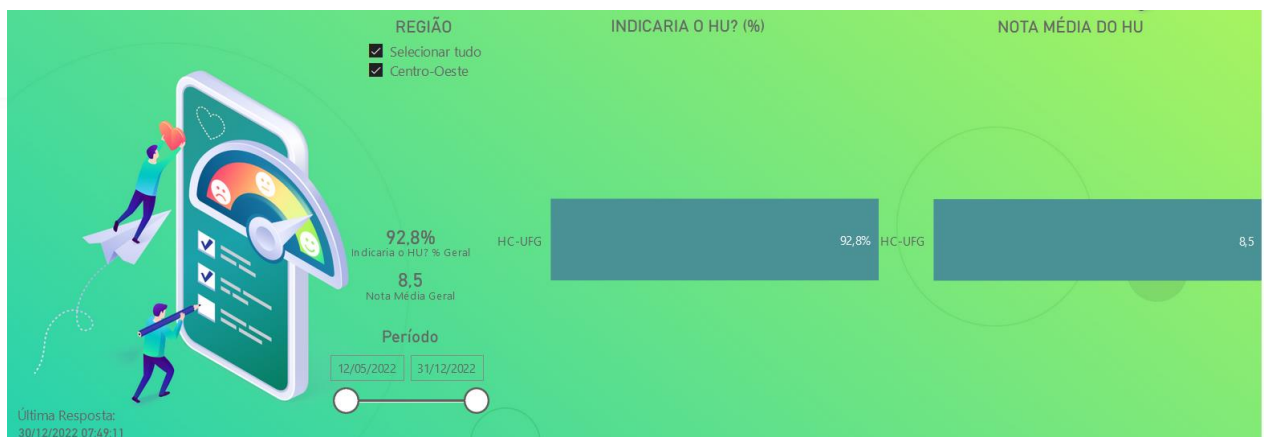


Figura 02: Pesquisa de Satisfação dos usuários dos HUF's (Rede Ebserh) - 2022.

5.3.3.1 Método de Aplicação

O formulário da pesquisa é disponibilizado, para os pacientes, nas portarias e recepções do Hospital. O paciente recebe o formulário nas recepções e portaria onde é orientado sobre o preenchimento do formulário físico (deixar o formulário nas caixas de manifestações da Ouvidoria) ou eletrônico (QR-Code) ao final do atendimento (ambulatório) ou alta hospitalar (internação).

Devido à baixa adesão ao formulário físico, a Ouvidoria sistematizou junto ao Setor de Contratualização e Regulação o envio de mensagem de texto (SMS) via celular. Atualmente o Hospital conta com um sistema de disparo de mensagens, utilizado pela equipe de Gestão da APAC (informado ao paciente alguma pendência na AIH ou APAC) e Agendamento de interconsulta para fazer contato com o paciente. Assim a Ouvidoria passou a utilizar a ferramenta para convidar o paciente a participar da pesquisa.

5.3.4 Pesquisa de Satisfação dos Residentes

Em 2022, de outubro a novembro, a Ouvidoria-Geral da Ebserh Sede juntamente com as Ouvidorias e GEPs dos HUFs iniciaram o 4º ciclo de avaliação das residências, através da Pesquisa Nacional de Satisfação dos Residentes dos Hospitais Universitários Federais (HUFs) da Rede Ebserh.

A pesquisa é um importante instrumento para melhoria do cenário de prática, possibilitando identificar pontos fortes, reforçando-os, e pontos de melhorias, aprimorando-os. Os dados coletados na pesquisa estão em fase de análise, consolidação e estruturação do painel para divulgação dos resultados no site dos HUFs.

5.4 Gestão Administrativa e Financeira

5.4.1 Compras e Licitações

O Hospital das Clínicas de Goiás, filial da Empresa Brasileira de Serviços Hospitalares é vinculado aos termos da Lei 13.303/2016 (Lei das Estatais) e ao Regulamento de Licitações e Contratos da Ebserh em seus processos de compra de insumos e contratação de serviços. Em 28/04/2022 foi aprovado o novo Regulamento de Licitações e Contratos da

Ebserh - RLCE e todos os processos de aquisição de materiais, serviços e bens do HC-UFG/Ebserh passaram a atender o novo regulamento.

Segundo os termos do art. 32, inciso IV da Lei 13.303/2016 as contratações são realizadas preferencialmente por meio de pregões eletrônicos, modalidade licitatória que permite ampla concorrência, transparência e impessoalidade, refletindo em contratações mais vantajosas para a Administração Pública.



Conforme consta no Painel de Indicadores da Diretoria de Administração e Infraestrutura – DAI, gráfico acima, foram realizados 142 (cento e quarenta e dois) pregões eletrônicos no ano de 2022, em sua maioria para o registro de preços, nos termos do Decreto nº 7.892/2013, representando 86,597% dos procedimentos de contratação da instituição.

As compras e contratações englobam diversos grupos de materiais e serviços, conforme rol exemplificativo a seguir:

Gêneros Alimentícios
Expediente/Cama e Mesa
Equipamento de Proteção Individual
Farmacológico
Higienização e Limpeza
Manutenção

Médico Hospitalar
OPME
Permanente
Químico e Reagentes
Serviços Diversos, incluindo obras/reformas
Tecnologia da Informação e Comunicação

Por meio de pregões eletrônicos, foram licitados aproximadamente 2.657 (dois mil seiscentos e cinquenta e sete) itens de compra, sendo que deste total 1.438 (um mil quatrocentos e trinta e oito) itens foram adjudicados e 1.219 (um mil duzentos e dezenove) itens resultaram fracassados. Em sua maioria os cancelamentos estão relacionados ao preço proposto pelos licitantes ficarem acima do valor máximo aceitável (preço alto), ou por ausência de proposta para o produto (deserto), e ainda, por pareceres desfavoráveis, quando os objetos propostos não atendem aos padrões e especificações técnicas do hospital.

Ao final do ano 2022 totalizou-se a importância de R\$ 86,88 milhões, via pregão eletrônico.

Excepcionalmente, quando há urgência para aquisição de materiais e contratação de serviços, em sua maioria em decorrência de fracasso de itens em pregões eletrônicos, o HC-UFG/Ebserh realiza dispensas de licitações, instrumentalizados por meio de cotações eletrônicas, procedimentos permitidos em legislação, conforme disposto no art. 29 da Lei 13.303/2016.

Ainda, quando há inviabilidade de competição, devidamente comprovada, formalizada em autos processuais, realiza-se contratações através de inexigibilidade de licitações, conforme previsto no art. 30 da Lei 13.303/2016.

No ano de 2022 foram 59 (cinquenta e nove) dispensas de licitação, dessas apenas 07 por compra diretas. Por sua vez, foram realizadas 15 (quinze) inexigibilidades de licitação, refletindo 9,15% dos procedimentos de contratação da instituição.

Com permissivo do art. 22 do Decreto 7.892/2013 (Sistema de Registro de Preços), foram realizadas 40 (quarenta) adesões à Atas de Registro de Preços de outras instituições, quando estas se mostraram mais vantajosas para o HC-UFG/Ebserh e a existência de situação de urgência tornava a instrução de processo de compra próprio inviável.

O quadro abaixo demonstra os percentuais, em valores empenhados, de contratações realizadas por pregão eletrônico, por dispensa de licitação e por inexigibilidade de licitação, de acordo com os valores empenhados:

Modalidade	Total Empenhado (R\$)	%
Pregão	61.947.708,95	88,42%
Dispensa de Licitação	6.243.797,77	8,91%
Inexigibilidade de Licitação	1.872674,23	2,67%
TOTAL	70.064.180,95	100,00%

5.4.2 Contratos

As atividades realizadas em 2022 relacionadas à celebração de contratos, Termos Aditivos e demais instrumentos contratuais, foram:

Contrato - SEI - Aquisição de bens	21
Contrato - SEI - Serviços continuados com Mão de Obra	04
Contrato - SEI - Serviços continuados sem Mão de Obra	14
Contrato - SEI - Serviços não continuados	11
Termo de Comodato	15
Termos aditivos e apostilamentos elaborados (repactuação, reajuste, prorrogação e alteração contratual)	124
Atas de Registro de Preços	528

Importante ação gerencial realizada em 2022, foi a efetiva implantação da Unidade de Fiscalização Administrativa de Contratos. Enquanto o fiscal técnico auxilia no acompanhamento da execução do objeto, propriamente considerado, tendo em conta as nuances específicas do serviço prestado ou do objeto fornecido, o fiscal administrativo não adentra ao mérito da execução ou fornecimento, voltando sua atenção para os temas de

natureza administrativa. Tal ação aprimorou a fiscalização dos contratos no âmbito do HC-UFG/Ebserh, tanto da parte técnica quanto da parte administrativa.

No exercício de 2022, foi implantada a fiscalização administrativa em 09 processos, 07 processos de serviços com mão de obra e 02 processos de hotelaria hospitalar, de valor relevante (higienização e fornecimento de refeições).

5.4.3 Segurança e Controle de Acesso

Visando a segurança da instituição, foram aperfeiçoados os controles de acesso, por meio de barreiras físicas e pontos de controle nas recepções da instituição.

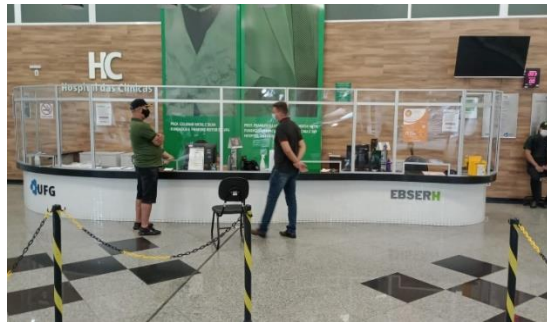
Objetivando a regulamentação do acesso e o aperfeiçoamento dos protocolos de segurança, foram emitidos os seguintes normativos internos:

- Norma de Acesso Acompanhantes – Processo SEI 23760.009697/2022-00;
- Portaria Guarda Pertences – Processo SEI 23760.003434/2022-89;
- Manual sobre Terceirização de Mão de Obra - Processo 23760.019956/2022-01.

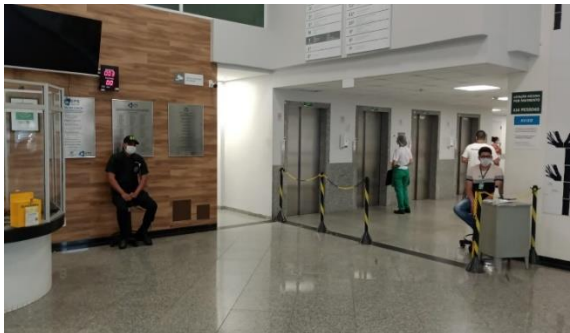
Para realizar o primeiro atendimento aos usuários, a instituição conta com 57 (cinquenta e sete) recepcionistas, distribuídos em diversos serviços, por exemplo, Núcleo de Regulação Interna, Hemodiálise, Pronto Socorro, Ambulatórios, contando ainda com 30 (trinta) porteiros, distribuídos nas 06 (seis) portarias da instituição.

A contratação atual de postos administrativos (porteiro, recepcionistas, contínuos e almoxarifes) conta com 170 (cento e setenta) postos, quantidade inferior às contratações anteriores que somavam 195 (cento e nove cinco) postos, representando diminuição de 13% (treze por cento).

Hall de entrada – Edifício de Internação



Acesso aos elevadores – Edifício de Internação



Rampa de acesso – Ed. de Internação com Ambulatorial



Toda a instituição é diuturnamente monitorada por aproximadamente 900 câmeras, sendo acompanhadas em tempo real por servidor dedicado a este serviço. No decorrer do ano de 2022 foram registradas 92 ocorrências de segurança, todas de menor potencial ofensivo, sendo solucionadas no âmbito da própria instituição.

Central de monitoramento – Unidade de Serviços Gerais



O guarda-pertence da instituição foi modernizado, tendo sido implantados 279 escaninhos para guarda dos objetos dos pacientes e acompanhantes internados no hospital e o ambiente é monitorado por câmeras.

Guarda pertences - Recepção



Guarda pertences - Recepção



5.4.4 Gestão Orçamentária e Financeira

5.4.4.1 Receitas

Diferentemente dos dois últimos exercícios (2020 e 2021), o ano de 2022 foi caracterizado pelo término da situação de pandemia causada pela COVID-19. Foram recebidos apenas R\$ 47.383,92 (quarenta e sete mil trezentos e oitenta e três reais e noventa e dois centavos) para serem executados especificamente para insumos relativos à doença, o que não representa relevância em relação ao orçamento total.

As tabelas, imagens e gráficos a seguir demonstram de forma geral a origem dos recursos durante o exercício, assim como a aplicação deles por grupo de despesa – Custeio e Investimento.

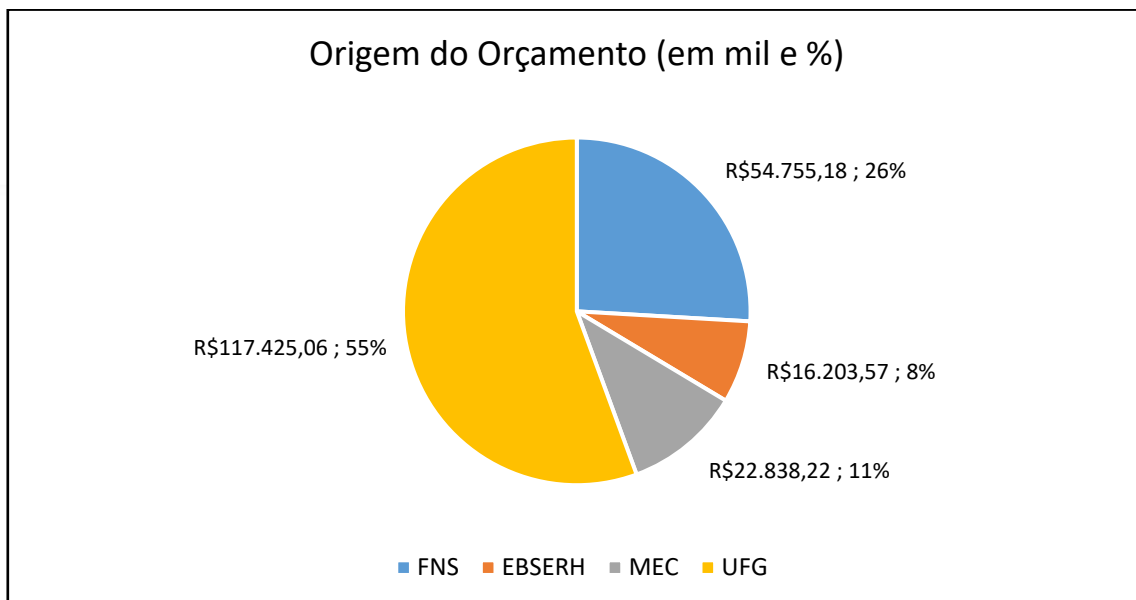
Os valores relacionados às despesas de pessoal e encargos recebidos pela unidade orçamentária 26101 e 26235 são executados pela unidade gestora 153054, vinculada à Universidade Federal de Goiás – UFG, e os demais recursos, recebidos pela unidade orçamentária 26443 e 36901, são executados pela UG 155904, vinculada à EBSERH.

Tabela – Origem do orçamento por ação do Governo em 2022

Unidade Orçamentária		Ação Governo		Grupo da Despesa	Orçamento Executado	
26101	MINISTERIO DA EDUCACAO	00P1	APOIO A RESIDENCIA EM SAUDE	CUSTEIO	R\$	22.838.222,19
26235	UNIVERSIDADE FEDERAL DE GOIAS	20GK	FOMENTO AS ACOES DE GRADUACAO, POS-GRADUACAO, ENSINO, PESQUI	CUSTEIO	R\$	6.925,55
		20RK	FUNCIONAMENTO DE INSTITUICOES FEDERAIS DE ENSINO SUPERIOR	CUSTEIO	R\$	119.648,21
				CUSTEIO	R\$	653,93
		20Tp	ATIVOS CIVIS DA UNIÃO	PESSOAL E ENCARGOS	R\$	88.649.887,96
		09Hb	CONTRIBUIÇÃO DA UNIÃO, DE SUAS AUTARQUIAS E FUNDAÇÕES	PESSOAL E ENCARGOS	R\$	18.315.373,16
		181	APOSENTADORIAS E PENSÕES CIVIS DA UNIÃO	PESSOAL E ENCARGOS	R\$	4.193.619,30
		212B	BENEFÍCIOS OBRIGATÓRIOS AOS SERVIDORES CIVIS, EMPREGADOS	PESSOAL E ENCARGOS	R\$	4.359.894,87
		2004	ASSISTÊNCIA MÉDICA E ODONTOLÓGICA AOS SERVIDORES CIVIS	PESSOAL E ENCARGOS	R\$	1.779.053,25
26443	EMPRESA BRASIL.DE SERV.HOSPITALARES - EBSERH	20GK	FOMENTO AS ACOES DE GRADUACAO, POS-GRADUACAO, ENSINO, PESQUI	INVESTIMENTOS	R\$	55.671,62
		20RX	REESTRUTURACAO E MODERNIZACAO DOS HOSPITAIS UNIVERSITARIOS F	INVESTIMENTOS	R\$	3.733.930,05
				CUSTEIO	R\$	9.597.642,50
		4086	FUNCIONAMENTO E GESTAO DE INSTITUICOES HOSPITALARES FEDERAIS	INVESTIMENTOS	R\$	227.857,25
				CUSTEIO (COVID)	R\$	44.183,92
CUSTEIO	R\$	2.484.285,42				
4572	CAPACITACAO DE SERVIDORES PUBLICOS FEDERAIS EM PROCESSO DE Q	CUSTEIO	R\$	60.000,00		
36901	FUNDO NACIONAL DE SAUDE	8585	ATENCAO A SAUDE DA POPULACAO PARA PROCEDIMENTOS EM MEDIA E A	CUSTEIO (COVID)	R\$	3.200,00
				CUSTEIO	R\$	54.751.978,83
TOTAL					R\$	211.222.028,01

Fonte: Tesouro Gerencial

Gráfico: Origem do orçamento recebido por órgão – valor com pessoal, encargos e residência em saúde

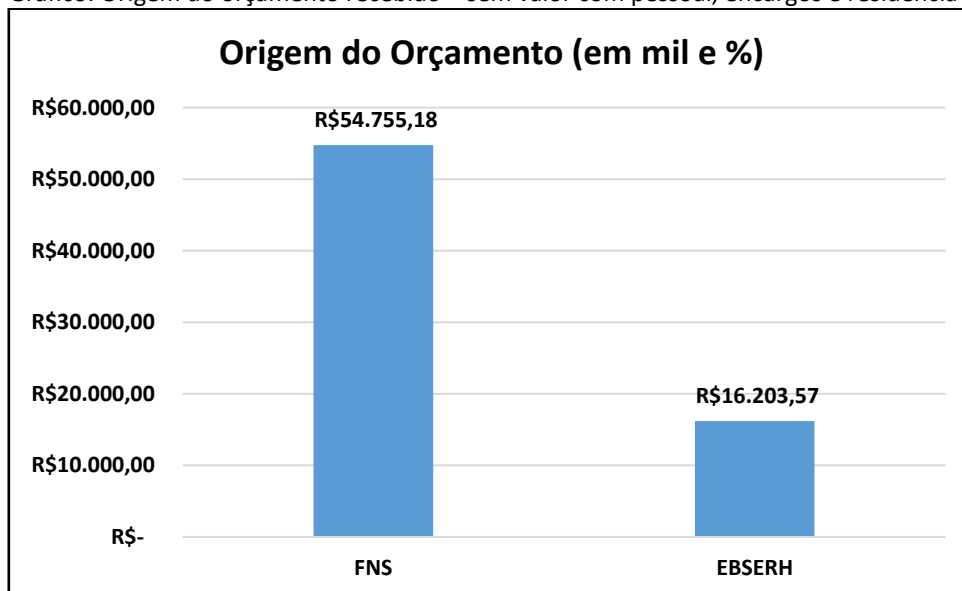


Fonte: Tesouro Gerencial e DW saúde

Considerando que o Hospital das Clínicas não possui discricionariedade sobre os valores recebidos e executados relacionados às despesas com pessoal, encargos, benefícios e

residência em saúde, segue abaixo, em forma de gráfico, a origem dos recursos recebidos e que são discricionários da gestão do HC-UFG/Ebserh:

Gráfico: Origem do orçamento recebido – sem valor com pessoal, encargos e residência em saúde



Fonte: Tesouro Gerencial e DW saúde

O HC-UFG/Ebserh, por se tratar de um Hospital Universitário, recebe recursos oriundos tanto do Ministério da Educação como do Ministério da Saúde. Excetuando os recursos relacionados ao pagamento de pessoal, encargos, benefícios e residência, a maior fonte de recursos que o hospital recebe é advinda da Contratualização com o gestor SUS, seguida do Programa de Reestruturação dos Hospitais Universitários Federais – REHUF, conforme demonstrado na tabela a seguir.

Tabela -Tipo de recurso recebido em 2022 – Incluso a folha de Pessoal RJU

Tipo de Recurso	Total Recebido (R\$)
Pessoal e Encargos	117.297.828,54
Pessoal, Benefícios e Residência	22.965.449,88
Contratualização	54.751.978,83
REHUF	14.995.140,22
Emendas Parlamentares	1.048.575,00
Demais Custeios	115.671,62
Covid-19	47.383,92
TOTAL	211.222.028,01

Fonte: Tesouro Gerencial

5.4.5 Execução Descentralizada com Transferência de Recursos

Quadro: Resumo dos instrumentos celebrados e dos montantes recebidos nos últimos quatro exercícios – por Unidade Descentralizadora.

Execução Descentralizada com Transferência de Recursos									
Nome	Hospital das Clínicas da UFG/EBSERH								
UG/Gestão	153054/15226								
Modalidade TED	Quantidade de TED				Montante Repassado no Exercício				
	2022	2021	2020	2019	2022	2021	2020	2019	
EBSERH/Sede	0	0	0	4	R\$ -	R\$ -	R\$ -	R\$ 1.699.180,51	
SPO/MEC	1	1	1	1	R\$ 22.838.222,19	R\$ 18.272.212,18	R\$ 18.005.551,50	R\$ 16.741.488,96	
TOTAL	1	1	1	5	R\$ 22.838.222,19	R\$ 18.272.212,18	R\$ 18.005.551,50	R\$ 18.440.669,47	

Fonte: Tesouro Gerencial

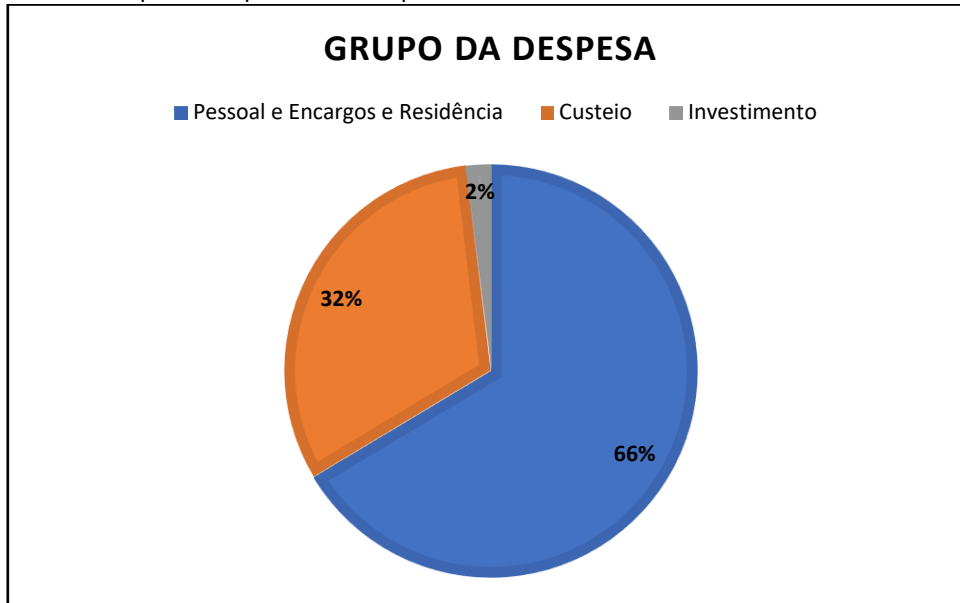
Em 2019, conforme apresentado no quadro acima, o HC-UFG/Ebserh recebeu recursos descentralizados através de TEDs, de duas Unidades Descentralizadoras: Ebserh/Sede e SPO/MEC. Porém, a partir de 2020 com o início da gestão plena Ebserh, os aportes orçamentários da Ebserh/Sede passaram a ser transferidos entre UGs do mesmo órgão, sem necessidade de TEDs.

O TED descentralizado pela SPO/MEC trata-se de recursos para pagamento das Bolsas do Programa de Residência Médica e Residência Multiprofissional em Saúde. É utilizada a plataforma SIMEC/MEC para elaboração do plano de trabalho, descentralização de recursos e relatório de cumprimento do objeto. As despesas são lançadas através do SIAPE na folha de pagamento de pessoal do HC-UFG/Ebserh, e executadas por meio do SIAFI. O valor do TED de Residência em saúde apresentou em 2022 um aumento de aproximadamente 25% em relação ao ano de 2021 devido ao aumento no valor da bolsa de residência, que passou de R\$ 3.330,43 (três mil trezentos e trinta reais e quarenta e três centavos) para R\$ 4.106,09 (quatro mil cento e seis reais e nove centavos).

5.4.5.1 Despesas

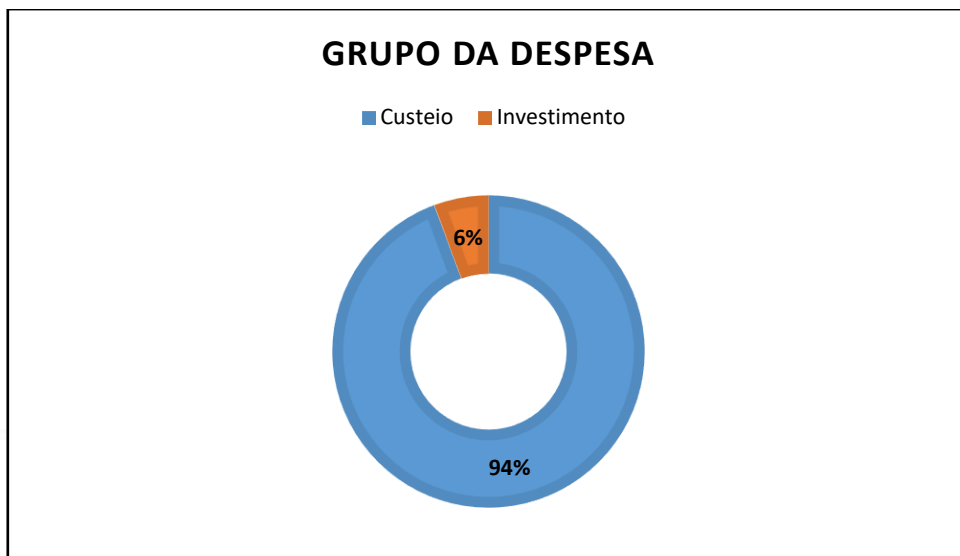
Em relação à classificação orçamentária das despesas executadas, apresentam-se os dois gráficos a seguir: o primeiro considerando as despesas de pessoal, encargos, benefícios e residência em saúde, para uma visão geral das despesas executadas; o segundo, sem as despesas de pessoal, considerando apenas as despesas utilizadas para aquisição de bens de investimento e manutenção do hospital com bens, insumos e serviços.

Gráfico: Grupo da despesa recebida pelo HU – Com dados da folha de Pessoal RJU e Residência



Fonte: Tesouro Gerencial e DW saúde

Gráfico: Grupo da despesa recebida pelo HU – sem folha de Pessoal RJU e Residência



Fonte: Tesouro Gerencial e DW saúde

Execução de Despesas por meio de Suprimento de Fundos

Em relação à execução de despesas com Suprimento de Fundos por meio do uso do cartão de pagamento do Governo Federal, segue o detalhamento de como se deu a aplicação da modalidade, no decorrer do ano de 2022, sendo a maior despesa com materiais de consumo para manutenção de bens imóveis e instalações.

Tabela – Execução de Despesas por meio de Suprimento de Fundos

		Natureza Despesa Detalhada		Valor
155904	HOSPITAL DAS CLÍNICAS DA UFG	33903003	COMBUSTIVEIS E LUBRIF. P/ OUTRAS FINALIDADES	214,78
		33903007	GENEROS DE ALIMENTACAO	2.420,00
		33903009	MATERIAL FARMACOLOGICO	4.682,35
		33903010	MATERIAL ODONTOLOGICO	690,00
		33903011	MATERIAL QUIMICO	4.760,50
		33903016	MATERIAL DE EXPEDIENTE	9.016,86
		33903017	MATERIAL DE TIC - MATERIAL DE CONSUMO	1.347,90
		33903019	MATERIAL DE ACONDICIONAMENTO E EMBALAGEM	740,00
		33903021	MATERIAL DE COPA E COZINHA	1.382,32
		33903022	MATERIAL DE LIMPEZA E PROD. DE HIGIENIZACAO	1.700,00
		33903023	UNIFORMES, TECIDOS E AVIAMENTOS	3.443,50
		33903024	MATERIAL P/ MANUT.DE BENS IMOVEIS/INSTALACOES	17.125,76
		33903025	MATERIAL P/ MANUTENCAO DE BENS MOVEIS	8.567,96
		33903026	MATERIAL ELETRICO E ELETRONICO	5.867,62
		33903028	MATERIAL DE PROTECAO E SEGURANCA	2.119,70
		33903029	MATERIAL P/ AUDIO, VIDEO E FOTO	132,50
		33903035	MATERIAL LABORATORIAL	2.534,00
		33903036	MATERIAL HOSPITALAR	14.868,85
		33903042	FERRAMENTAS	671,22
		33903917	MANUT. E CONSERV. DE MÁQUINAS E EQUIPAMENTOS	2.900,00
33903963	SERVICOS GRAFICOS E EDITORIAIS	725,80		
		Total		85.911,62

Fonte: Tesouro Gerencial

Outras informações detalhadas sobre a execução global da receita do HC-UFG/Ebserh, podem ser consultas no endereço: <https://www.gov.br/ebserh/pt-br/aceso-a-informacao/receitas-e-despesas/painel-de-informacoes-orcamentarias-e-financeiras>.

5.4.6 Gestão Patrimonial e Infraestrutura

5.4.6.1 Bens Imóveis

O HC-UFG/Ebserh foi fundado em 23 de fevereiro de 1962 e iniciou suas atividades com 60 leitos. Atualmente sua área construída, considerando o novo Bloco de Internações, é de aproximadamente 74 mil m² com capacidade para até 600 leitos quando da plenitude operacional das novas instalações recebidas. O hospital encontra-se em reestruturação da ocupação do seu Bloco Ambulatorial (edificações mais antigas) em face do início da ocupação do Bloco de Internação, com projetos em andamento para reformas futuras.

Considerando que o Bloco Ambulatorial possui instalações antigas e que cresceram ao longo do tempo sem as adequações necessárias em hidráulica, elétrica, climatização e outros, sua manutenção é constante e nem sempre adequada devido as limitações próprias de sua estrutura e sua inviabilidade econômica, quadro que se busca mitigar com a reestruturação destas instalações.

O Bloco de Internação tem 20 pavimentos, sendo 08 pavimentos de internação geral com 60 leitos cada um, 01 pavimento destinado à maternidade de alto risco, 01 pavimento exclusivo para a internação de pacientes transplantados, UTI para pacientes adultos com 60 leitos, UTI Pediátrica com 20 leitos e Centro Cirúrgico, que ocupará dois pavimentos, com um total de 40 salas e 30 leitos de recuperação pós-cirúrgica. A obra teve início em 2001 com conclusão em 2020.

A manutenção do Bloco Ambulatorial e do Bloco de Internação é um desafio para a gestão, pois é oneroso e moroso, considerando que as manutenções prestadas devem ser feitas sem prejudicar o funcionamento assistencial do hospital, além de elevar as despesas fixas da instituição.

5.4.6.2 Manutenções

No ano de 2022 o Hospital das Clínicas de Goiás inaugurou um novo modelo de contratação do serviço de manutenção predial, em que a empresa contratada é responsável pela alocação da mão de obra, ferramentas, equipamentos e materiais de manutenção, permitindo que as manutenções sejam mais eficientes, diminuindo as obsolescências da infraestrutura física.

Como pontos de melhoria observou-se os seguintes pontos:

- a) Atendimento 24 (vinte e quatro) horas das funções de encanador, eletricista, operador e máquinas e instalações, permitindo resolução problemas aos finais de semana e no período noturno;
- b) Diminuição do prazo de atendimento das ordens de serviço;
- c) Manutenção preventiva das centrais de ar-condicionado e purificadores de água;
- d) Manutenção preventiva de todos os Grupo Geradores do Bloco de internação e do Bloco Ambulatorial;
- e) Manutenção preventiva de todos os telhados, para minimizar os danos no período chuvoso;
- f) Instalação de barreiras físicas em acrílico, nos guichês de atendimento ao público, como medida de contenção sanitária;
- g) Instalação de câmara fria backup do Laboratório de Chagas, dando segurança às pesquisas em andamento;
- h) Recuperação de paredes danificadas, infiltrações e posterior execução de pintura geral no Ambulatório de Neurociências;
- i) Substituição das esquadrias da odontologia, ambulatório de pediatria, Instituto da Mulher e do Setor de Infraestrutura Física;
- j) Manutenção corretiva de grande porte das portas corta-fogo do Bloco de Internação;
- k) Implantação da sinalização visual do Bloco Ambulatorial e Bloco de Internação.

5.4.6.3 Obras e Reformas

Quanto às obras e reformas, foram iniciadas e concluídas as seguintes intervenções:

- a) Iniciada a reforma da Conectividade dos Ambulatórios para viabilizar o uso do AGHUX nos ambulatórios permitindo digitalização dos processos de trabalhos assistenciais;

- b) Iniciada a reforma da Mamografia transformando 3 (três) salas até então existentes em 2 (duas) salas maiores e mais modernas, permitindo a instalação de equipamento de última geração;
- c) Iniciado os serviços de Engenharia do Instituto da Mulher, que entregará melhorias para o atendimento das pacientes assistidas pelo Ambulatório de Ginecologia;
- d) Realizada a contratação para a reforma da antiga UTI Cirúrgica visando o uso das instalações para atendimento ambulatorial;
- e) Iniciada a reforma da Climatização da sala de Broncoscopia, com o objetivo de adequar a climatização do ambiente para o atendimento de pacientes com quadros de saúde que geram aerossóis;
- f) Conclusão da reforma de salas para receber o novo SAMIS, humanizando o atendimento à população, com ambiente climatizado e com melhor ambiência;
- g) Realizado serviço de adequação e operacionalização da sala do equipamento de raios x digital;
- h) Realizada a reforma da Reprodução Humana para instalação da incubadora *time lapse*;
- i) Acompanhamento da retomada da obra da Radioterapia, gerida e executada por meio de contratação realizada pelo Ministério da Saúde;
- j) Transformação da rede elétrica aérea do Estacionamento E em subterrânea, uma vez que a antiga instalação aérea gerava desligamentos aleatórios durante chuvas, ventos e crescimento dos galhos das árvores.

5.4.6.4 Projetos

Foram continuados e inaugurados novos projetos arquitetônicos para as seguintes áreas:

- a) Reforma da Portaria E;
- b) Reforma da Pressurização das escadas de emergência do Edifício de Internações;
- c) Reforma do Setor de Engenharia Clínica;
- d) Substituição do elevador do Bloco Ambulatorial;
- e) Reforma do Almoxarifado Central;
- f) Reforma da Hemodinâmica do Bloco de Internação;
- g) Reforma do Laboratório Clínico;
- h) Implantação do Sistema de Combate a Incêndio e Pânico;
- i) Implantação do Sistema de Proteção contra descargas atmosféricas;
- j) Reforma do Ambulatório A e A/C;
- k) Reforma do Ambulatório de Pediatria;
- l) Reforma da Área Administrativa;
- m) Reforma da Subestação.

5.4.6.5 Gestão Patrimonial de Bens Móveis

Os componentes patrimoniais da Administração Pública são avaliados e controlados de acordo com as legislações e normativos vigentes.

Objetivando a consolidação dos normativos que tratam de bens patrimoniais, a Ebserh emitiu normas operacionais:

- Norma - SEI nº 1/2019/DAI-EBSERH, de 29 de agosto de 2019, que normatiza os procedimentos essenciais para a realização do inventário patrimonial de bens permanentes nas Unidades Gestoras da Rede Ebserh;
- Norma Operacional – SEI nº 01/2022/DAI-EBSERH, de 28 de junho de 2022, que normatiza procedimentos para elaboração e envio à

Administração Central, do Relatório de Conciliação de Movimentação de Bens (RMB) das Unidades Gestoras da Rede Ebserh; e

- Norma Operacional – SEI nº 2/2022/DAI-EBSERH, de 09 de setembro de 2022, que normatiza os procedimentos de controle, distribuição, responsabilidade, guarda, conservação e verificação de bens móveis permanentes não localizados ou danificados no âmbito das Unidades Gestoras da Rede Ebserh.

Para padronização dos procedimentos na rede Ebserh, foram emitidas as seguintes normas técnicas:

- Nota Técnica - SEI nº 2/2022/SGPA/CGS/DAI-EBSERH – Orienta sobre registro patrimonial de estoque e contábil de equipamentos, componentes, acessórios e insumos oriundos de aquisições de Equipamentos Médicos Hospitalares na Rede Ebserh;
- Nota Técnica - SEI nº 11/2022/SGE/CGS/DAI-EBSERH – Orienta sobre Aquisição, Gestão de Estoques e Registro Contábil de Materiais de Infraestrutura Física na Rede Ebserh;
- Nota Técnica - SEI nº 21/2022/SGE/CGS/DAI-EBSERH – Orienta sobre Transferência de Materiais de Consumo e Bens Permanentes entre unidades da Rede Ebserh.

O Hospital das Clínicas da UFG, por sua vez, publicou a Portaria – SEI nº 112, de 21 de fevereiro de 2022, estabelecendo normas no âmbito deste hospital, em consonância com a Norma – SEI nº 1/2019/DAI-EBSERH, quanto à responsabilidade, guarda e movimentação de bens permanentes. Nessa portaria ficou estabelecido o fluxo para a transferência patrimonial dos bens, que seria realizada através do Formulário de Movimentação de Bens disponível no Sistema SEI. Com a formalização da carga patrimonial via processo eletrônico, houve economia de impressões e agilidade no controle das responsabilidades dos consignatários patrimoniais.

No tocante aos sistemas de administração de patrimônio utilizados pelo Patrimônio do hospital, e em atendimento à Portaria nº 232, de 2 de junho de 2020, que estabelece o uso obrigatório do Siads para órgãos e entidades da administração pública federal, foi realizada a implantação do Siads na Unidade Gestora 153054 (HC-UFG). Com esta implantação, a emissão do Relatório de Movimentação de Bens (RMB), cálculo de depreciação e lançamento da depreciação mensal passou a ser realizado no Siads e contabilizado automaticamente no Siafi desta UG. A implantação do Siads Patrimônio da Unidade Gestora 155904 (Ebserh) já tinha sido concluído em anos anteriores.

Em atendimento ao Contrato de Gestão nº 396/2014, firmado entre a UFG e a Ebserh, em que ficou estabelecido que os bens patrimoniais da Unidade Gestora 153054 (HC-UFG) deveriam ser cedidos à Unidade Gestora 155904 (Ebserh) durante a vigência deste Contrato, foram realizadas as seguintes etapas de cessão de bens:

- Inventário Físico de Bens;
- Submeter à Unidade Jurídica a minuta do termo de cessão de bens móveis para avaliação;
- Assinatura de Termo de Cessão;
- Registros dos bens em sistema de gestão patrimonial.

A etapa 5 dos procedimentos de cessão de bens (V - Proceder o registro dos valores no SIAFI) teve andamento no ano de 2022, tendo já concluído a atividade de Conciliação contábil entre o SIADS e SIAFI da Unidade Gestora da UFG 153054, pendente apenas o módulo de cessão no SIADS, que consiste na movimentação dos bens para a Unidade Gestora da Ebserh 155904. Esse módulo de cessão está em análise pelo Serpro e será executado, assim que a adequação for concluída.

Portanto, é evidenciado a importância da implantação do Siads Patrimônio nas duas Unidades Gestoras envolvidas no processo de cessão, uma vez que sem esse sistema não é possível operacionalizar tal transação.

Em relação ao inventário anual 2022, ele foi realizado por comissão designada pela Superintendência do HC- UFG/Ebserh, com auxílio de sistema informatizado e leitor de código de barras.

Entre as melhorias implantadas para realização do inventário anual, é importante mencionar que foi criado Grupo de Trabalho para acompanhamento e resolução de problemas detectados pelas demais equipes. Houve forte atuação dos coordenadores que acompanharam de perto a Equipe de levantamento, o que reduziu o número de bens não localizados neste ano.

5.4.6.6 Mudanças e Desmobilizações Relevantes

Para fins de melhoria no controle de bens, a Ebserh realizou aquisição de etiquetas RFID para todos os bens cadastrados no Siads da Unidade Gestora 155904 (5.340 bens patrimoniais). Em relação aos bens registrados no Siads da Unidade Gestora 153054 e cedidos à Ebserh (19.331 bens), existe processo de aquisição de 20.000 etiquetas em andamento. O objetivo do investimento nessa tecnologia é reduzir o tempo de execução do inventário e aumentar a rastreabilidade dos bens patrimoniais.

No exercício de 2022 a gestão aprimorou os processos de controle patrimonial, iniciada em exercícios anteriores, segue:

- Ampliou o monitoramento por câmeras das áreas que detém bens patrimoniais de valores relevantes, a fim de assegurar a segurança patrimonial da unidade;
- Controle de acesso informatizado para pessoas e veículos nas dependências do HC-UFG/Ebserh;
- Campanhas educativas e divulgação dos normativos sobre controle patrimonial, o uso, assim como o cuidado com o patrimônio da instituição.

Não houve no exercício de 2022 desfazimento de bens patrimoniais nas UGs - Unidades gestoras 153054 e 155904.

5.4.6.7 Bens Cadastrados em 2022

Aquisições 2022 - EBSERH

Conta Contábil	Descrição da conta	Quantidade de Bens	Valor de entrada
123110101	APARELHOS DE MEDIÇÃO E ORIENTAÇÃO	2	R\$ 4.637,19
123110103	APARELHOS E EQUIP. HOSPITALAR E LABORATÓRIO	460	R\$ 3.586.562,28
123110107	MAQUINAS E EQUIPAMENTOS ENERGETICOS	18	R\$ 133.650,00
123110201	EQUIPAMENTOS DE PROCESSAMENTO DE DADOS	18	R\$ 276.921,00
123110301	APARELHOS E UTENSILIOS DOMESTICOS	51	R\$ 76.590,70
123110303	MOBILIÁRIO EM GERAL	499	R\$ 324.040,54
123110405	EQUIPAMENTOS PARA AUDIO VIDEO E FOTO	40	R\$ 56.556,00
123110501	VEÍCULOS EM GERAL	5	R\$ 1.890,00
Total		1093	R\$ 4.460.847,71

Transferências e Doações recebidas 2022 - EBSERH

Conta Contábil	Descrição da conta	Quantidade de Bens	Valor de entrada
123110103	APARELHOS E EQUIP. HOSPITALAR E LABORATÓRIO	6	R\$ 23.971,40
123110104	APARELHOS E EQUIPAMENTOS P/ ESPORTES E DIVERSÕES	2	R\$ 4.678,60
123110107	MAQUINAS E EQUIPAMENTOS ENERGETICOS	3	R\$ 392.438,82
123110201	EQUIPAMENTOS DE PROCESSAMENTO DE DADOS	212	R\$ 225.956,72
123110301	APARELHOS E UTENSILIOS DOMESTICOS	1	R\$ 2.127,00
123110303	MOBILIÁRIO EM GERAL	32	R\$ 18.087,04
123110405	EQUIPAMENTOS PARA AUDIO VIDEO E FOTO	4	R\$ 3.420,38
Total		260	R\$ 670.679,96
TOTAL DE ENTRADAS		1353	R\$ 5.131.527,67

No exercício 2022 foi cadastrado no Siads Patrimônio o valor total de R\$ 5.131.527,67 (cinco milhões, cento e trinta e um mil quinhentos e vinte e sete reais e sessenta e sete centavos), destacando o investimento em equipamentos médicos hospitalares que somaram mais de 3,6 milhões, representando 70% do total de bens patrimoniados no exercício.

Foram empenhados no exercício 2022, em bens patrimoniais móveis, o valor total de R\$ 4.017.458,92 (quatro milhões, dezessete mil quatrocentos e cinquenta e oito reais e noventa e dois centavos).

Os bens provenientes de aquisições, cadastrados em 2022, totalizam R\$ 4.460.847,71 (quatro milhões, quatrocentos e sessenta mil oitocentos e quarenta e sete reais e setenta e um centavos), sendo que R\$ 463.781,46 (quatrocentos e sessenta e três mil setecentos e oitenta e um reais e quarenta e seis centavos) são provenientes de empenhos realizados em 2022, R\$ 3.928.266,25 (três milhões, novecentos e vinte e oito mil duzentos e

sessenta e seis reais e vinte e cinco centavos) de empenhos 2021 e R\$ 68.800,00 (sessenta e oito mil e oitocentos reais) de empenhos 2020.

Entre os bens recebidos em doação/transferência em 2022, merecem destaques os 100 conjuntos de computadores (CPUs e monitores) registrados na conta 123110201 Equipamentos de Processamento de Dados e os 03 nobreaks de 80 kVA registrados na conta 123110107 – Máquinas e Equipamentos Energéticos. Essas transferências foram recebidas da Sede Ebserh.

5.4.7 Gestão de Estoque e Hotelaria Hospitalar

5.4.7.1 Gestão de Estoque

Na área de gestão de estoques (materiais médico hospitalares, medicamentos, OPME, laboratoriais, entre outros) o ano 2022 teve como marco a implantação do módulo de estoque e de farmácia do Sistema AGHUX, integrando a gestão de almoxarifado do Hospital das Clínicas de Goiás à toda rede EBSERH.

Foram realizados inventários mensais durante todos os meses do ano e um inventário anual no mês de setembro, os quais indicaram a acurácia média de 99,5%, evidenciando o bom controle da gestão de materiais da instituição.

Por meio da Portaria-SEI nº 308, de 31 de maio de 2022 foi implementado o Comitê Técnico para Gestão e Avaliação de OPME Hospitalar do HC-UFG/Ebserh objetivando a racionalização e o adequado uso de OPME na instituição. Dentro da gestão de OPME também ocorreu a publicação de norma de planejamento, aquisição, dispensação, utilização e controle de OPME.

Ainda no que tange a gestão de estoque, no ano de 2022 conclui-se a implantação de controle de materiais por lote e validade de todos os produtos para a saúde, gerando maior rastreabilidade dos produtos e minimizando as perdas por vencimento.

Com foco na normatização e padronização dos processos de trabalho, foram publicados o Regimento da Comissão de Padronização de Material Médico Hospitalar – CPMMH e o Procedimento Operacional Padrão - POP para Recebimento de Materiais.

Objetivando melhorar a gestão do estoque e evitar desperdícios, ampliou-se o sistema de reposição automática em todas as unidades de internação e ambulatoriais deste hospital.

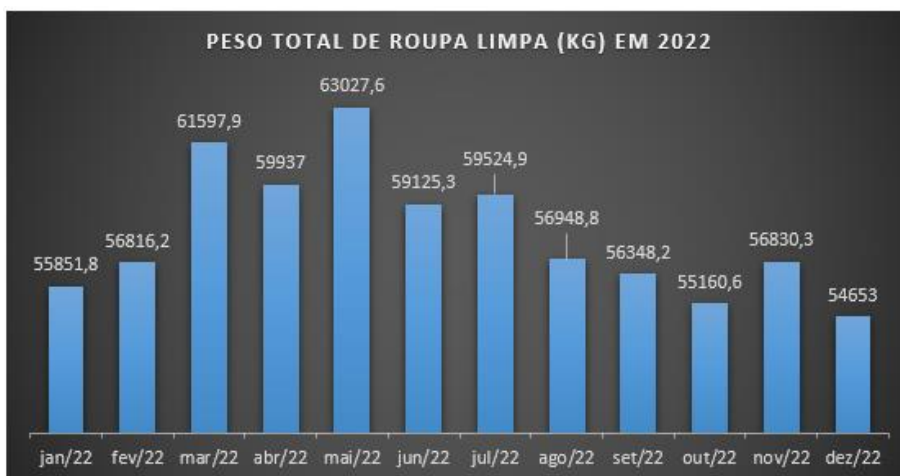
Visando suprir o estoque deste hospital, foram formalizados 238 processos de aquisição de insumos, além do atendimento de 25.500 requisições de materiais.

5.4.7.2 Gestão do Serviço de Transporte de Pacientes por Ambulância

A substituição do modelo de gestão de transportes de pacientes por ambulância, terceirizando além do perfil tipo D, os serviços de ambulância tipo A e B, o acionamento dos transportes de pacientes passou a ser realizado diretamente pela equipe de assistência com posterior conferência e validação pela equipe de fiscais contratuais. O novo modelo permitiu significativa economia financeira, pois o serviço é pago apenas pelo deslocamento efetivamente realizado, não ficando diretamente a cargo da instituição os custos com a mão de obra, veículos, combustível e impostos veiculares.

5.4.7.3 Gestão do Processamento de Roupas e Lavanderia

O serviço de processamento de lavanderia e processamentos de roupas, a partir de medidas de acompanhamento sistemático, racionalização das rotinas, observou uma redução de 6,24% no peso da roupa limpa em dezembro de 2022 em relação à média de 2022 (58.288,05 kg). Ao todo foram processados 695.821,6 kg de roupa limpa de janeiro de 2022 a dezembro de 2022.



Fonte: Setor de Hotelaria Hospitalar (2023).

5.4.7.4 Produção e Fornecimento de Refeições Hospitalares

A produção e fornecimento de refeições hospitalares sofreu migração da empresa prestadora dos serviços a partir do mês de outubro de 2022, coincidindo com a conclusão de ações de monitoramento e controle dos gastos com esta contratação. No novo instrumento de contratação de empresa especializada em fornecimento de dietas orais e enterais, a formatação do processo passou de 120 itens para um só item com a alteração da formatação para “serviço de fornecimento de refeição “. A medida visa otimizar as atividades relacionadas ao faturamento, agilizando os processos e promovendo maior eficiência do serviço. Além disso, o novo TR prevê solução tecnológica para prescrição nutricional e geração de relatórios financeiros, o que incidirá em maior controle de dispensação de itens e contenção de custos.

Objetivando à sustentabilidade financeira, o fornecimento de refeições foi objeto de adequações em relação à distribuição para acompanhantes, residentes e internos.

Para tanto foi criado Grupo de Trabalho com membros da GEP, UGETE e UGPOS, para solução de questões quanto ao acesso de residentes e internos no refeitório do HC-UFG/Ebserh, que obteve os seguintes resultados:

- Criação da Portaria-SEI nº 297, de 25 de maio de 2022: Foram emitidas a Norma e a Portaria de Fornecimento de refeições no refeitório do HC-UFG/Ebserh (processos SEI 23760.010173/2022-53 e 23760.010175/2022-42), além da expedição da Norma de Padronização da lista para o refeitório do HC-UFG/Ebserh (processo SEI 23760.010171/2022-64);
- Maior conscientização dos alunos sobre o direito às refeições fornecidas pelo hospital e suas escalas de trabalho, diminuindo os problemas com alunos que não teriam direito a refeições e insistiam em adentrar ao refeitório;
- Novo acordo com a empresa terceirizada, extinguindo o estabelecimento de quantitativo fixo de residentes e conseqüentemente os valores pagos à empresa sob residentes que não realizaram as refeições (economia média de 189 refeições/mês: R\$ 4.677,75 - quatro mil seiscentos e setenta e sete reais e setenta e cinco centavos);

- Após tratativas com o grupo de trabalho, a lista de residentes e internos foram melhor tabuladas, o que facilitou o controle de internos na entrada do refeitório.

Também, a fim de reduzir custos desnecessários com prescrições nutricionais, foram realizados treinamentos de prescrição de dietas com a equipe de nutrição da UMULTI, seguindo o novo TR.

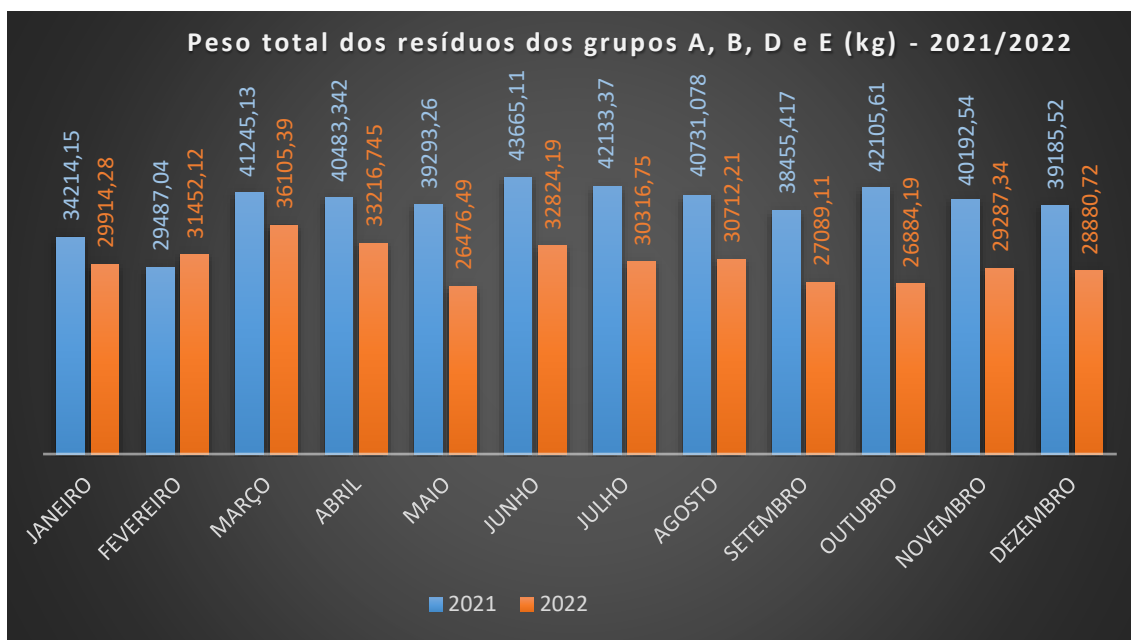
Um dos maiores problemas enfrentados pela instituição eram os custos com acompanhantes de pacientes internados, com o controle do fornecimento dessa refeição. Com a implantação da Portaria SEI nº 390, de 28 de junho de 2022, a qual regulamenta o modelo de fornecimento de refeições aos acompanhantes de pacientes internados no HC-UFG/Ebserh, observou-se queda de até 32,4% quando comparado o mês de outubro com março/2022, quando foi observado o maior quantitativo de refeições distribuídas a acompanhantes do ano de 2022 (9923 acompanhantes), o que representou uma redução de R\$ 47.663,80 (quarenta e sete mil seiscentos e sessenta e três reais e oitenta centavos).

Além disso, a fiscalização técnica do contrato está em constante desenvolvimento de novas estratégias para a melhoria do serviço como as que seguem em andamento:

- Implementação do programa de nutrição junto à empresa terceirizada, com geração mapas automatizados;
- Uso de bandejas térmicas para distribuição de refeições para melhor manutenção de temperatura das refeições;
- Instalação de máquinas para higienização de bandejas térmicas.

5.4.7.5 Gerenciamento de Resíduos Sólidos

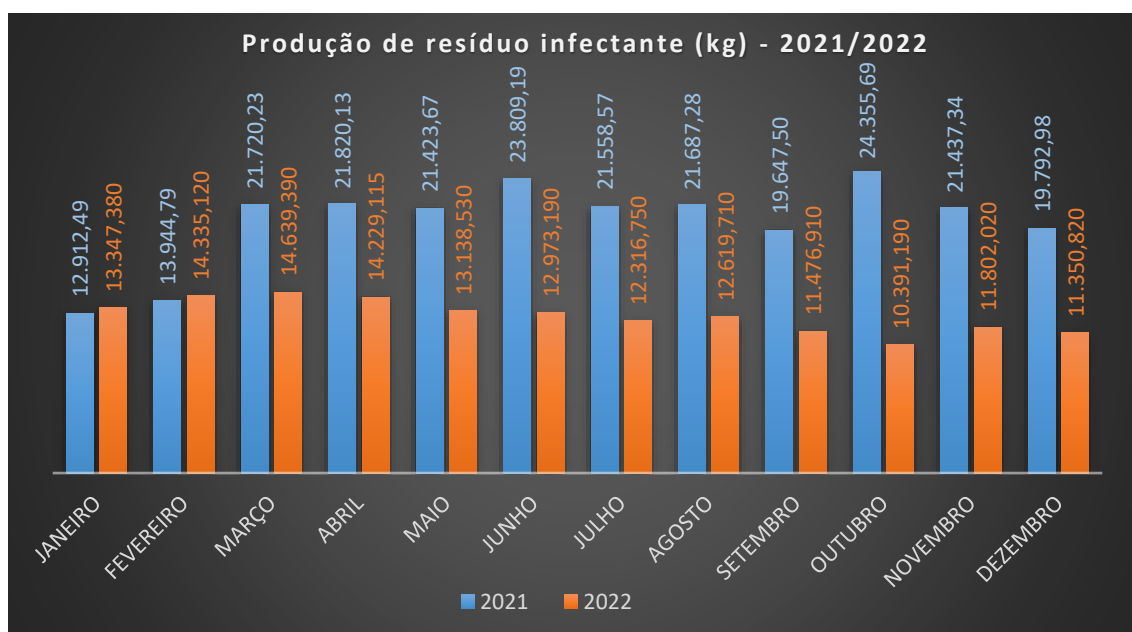
No ano de 2021, foi produzido um total de 471.191,56 kg de resíduos dos grupos A, B, D e E e no ano de 2022, foi produzido um total de 363.159,54 kg de resíduos dos grupos A, B, D e E. Nota-se que ocorreu uma redução na produção de resíduos de 22,93% em 2022 se comparado com o ano de 2021.



Fonte: Setor de Hotelaria Hospitalar (2023).

Conforme demonstrado, nos meses de março e abril ocorreu um aumento significativo na produção de resíduos, no qual se obteve, respectivamente os valores totais da pesagem de 36.105,39 kg e 39.253,75 kg. Em contraste com esses meses de maior produção, em maio e agosto do mesmo ano, ocorreu um decréscimo significativo na quantidade de resíduos produzidos na instituição, onde se obteve valores de 26.476,49 kg e 22.068,13 kg.

Produção de resíduo infectante (kg) de 2021 e 2022.

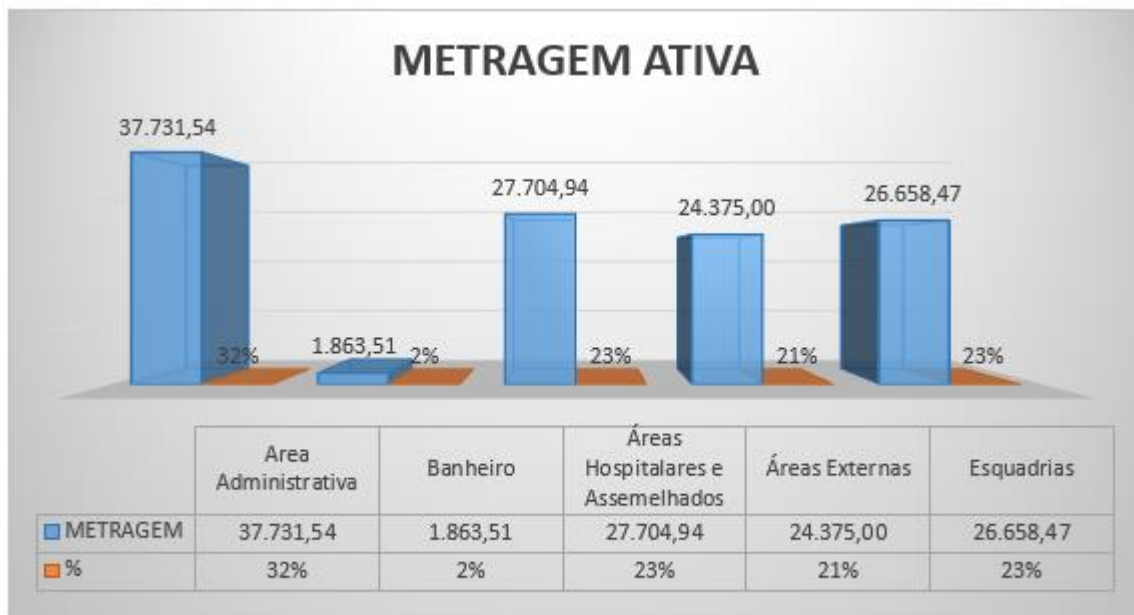


Fonte: Setor de Hotelaria Hospitalar (2023).

Produção de resíduos infectantes (grupo A e E) em 2021 foi 244.109,86 kg e no ano de 2022 a produção foi de 152.620,125 kg, assim sendo, houve a redução de 37,48% de resíduos infectantes relacionado ao ano de 2021.

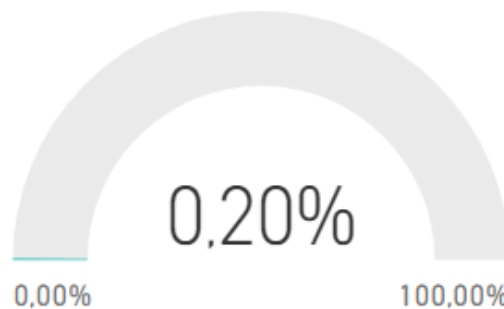
5.4.7.6 Higienização de Superfícies

A higienização de superfícies contou com a contratação de novo serviço de higienização predial, englobando todo o complexo hospitalar (bloco ambulatorial e edifício de internação) onde hoje, há uma área ativa totalizando a metragem de 118.333,46 m². Um dos indicadores relevantes para avaliação qualitativa é o tempo de limpeza concorrente no centro cirúrgico, cujo qual é realizado em um tempo médio de 23 minutos, obtendo ainda, um índice de limpezas considerados insatisfatórios e fora do padrão, de apenas 0,20%.



Fonte: Setor de Hotelaria Hospitalar (2023).

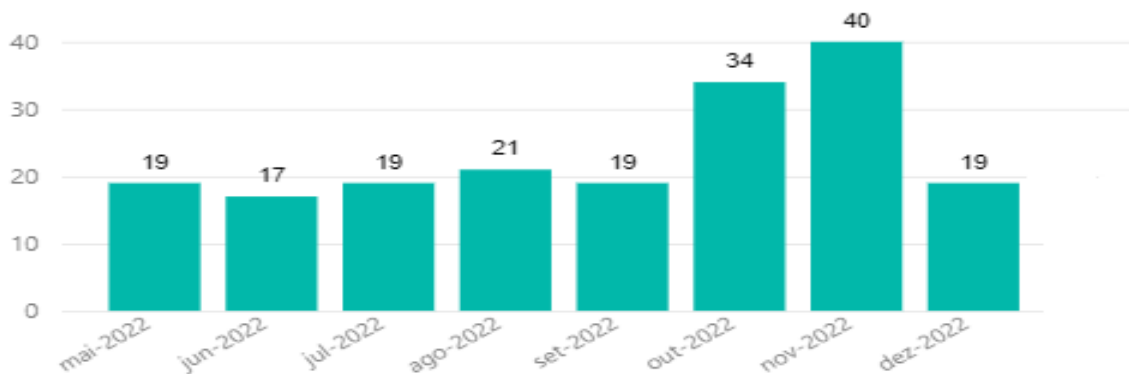
Limpezas fora do padrão



Fonte: Setor de Hotelaria Hospitalar (2023).

Tempo médio de limpeza concorrente no centro cirúrgico em minutos

Selecione seu HU: ● HC-UFG



Fonte: Setor de Hotelaria Hospitalar (2023).

5.4.8 Gestão de Pessoas

5.4.8.1 Administração de Pessoal

O quadro de pessoal do Hospital das Clínicas da Universidade Federal de Goiás é composto pelos regimes estatutário, celetistas efetivos e temporários. Os empregados temporários foram contratados por meio do Processo Seletivo Simplificado – PSS, além daqueles que foram contratados por intermédio do concurso Nacional para reposição de empregados afastados (licença médica, licença maternidade e empregadas gestantes). As realizações das admissões observam o conjunto de regras e diretrizes estabelecidas pelo Governo Federal e Órgãos de Controle, em conformidade com as Leis 8112/90 e 5.452/43 (alterada pela Lei 13.467/17).

Visando atender a demanda contínua e crescente do HC-UFG/Ebserh, no decurso do ano de 2022, foram realizadas as seguintes contratações, desligamentos, ações e licenças:

I – Contratações

No ano de 2022, o HC-UFG/Ebserh contratou 204 profissionais nas mais diversas áreas. Também por meio do Concurso Nacional foram contratados profissionais temporários para a área médica e assistencial para reposição de empregadas gestantes, licenças maternidades ou médicas. No final do ano de 2022 o quadro funcional (efetivos e temporários) deste hospital finalizou com 2.514 Profissionais.

Comparado com o 2021, em que o ano encerrou com 2.278 profissionais sendo empregados celetistas (temporários e efetivos), servidores estatutários e terceirizados, houve um acréscimo de 236 trabalhadores no quadro geral de funcionários.

QUADRO DE PESSOAL POR VÍNCULO EMPREGATÍCIO HC-UFG			
2021		2022	
EFETIVOS		EFETIVOS	
RJU Cedidos	43	RJU Cedidos	41
EBSERH	688	EBSERH	847
EBSERH-Temporários	82	EBSERH-Temporários	4
UFG	715	UFG	690
Total	1528	Total	1582
TERCEIRIZADOS		TERCEIRIZADOS	
Serviço de Apoio Almojarifado	20	Serviço de Apoio Almojarifado	22
Serviço de Apoio Administrativo	204	Serviço de Apoio Administrativo	196
Serviço de Apoio Hotelaria	187	Serviço de Apoio Hotelaria	244
Serviço de Apoio Infraestrutura	21	Serviço de Apoio Infraestrutura	44
Serviço de Apoio a Engenharia Clínica	7	Serviço de Apoio a Engenharia Clínica	8
Serviço de Apoio a Segurança do Trabalho	10	Serviço de Apoio a Segurança do Trabalho	10
Total	449	Total	524
À DISPOSIÇÃO DO HC		À DISPOSIÇÃO DO HC	
MS - Ministério da Saúde	13	MS - Ministério da Saúde	12
SES - Secretaria Estadual	32	SES - Secretaria Estadual	35
Total	45	Total	47
RESIDENTES*	256	RESIDENTES*	361
TOTAL GERAL	2.278	TOTAL GERAL	2.514

* Fonte: Gerência de Ensino e Pesquisa HC-UFG/Ebserh

II – Desligamentos

No ano de 2022, os empregados temporários contratados para o combate à Pandemia causada pelo Coronavírus (COVID-19), tiveram o contrato rescindido, tendo em vista o fim da calamidade pública no Brasil, sendo desligados 77 empregados temporários do Processo Seletivo Emergencial. Também ocorreram 45 rescisões contratuais de empregados efetivos a pedido.

Quanto ao grupo de servidores estatutários (vínculo com a UFG) lotados no Hospital das Clínicas da Universidade Federal de Goiás, houve a vacância de 25 cargos

CAPACITAÇÕES 2022	Duração (Horas)	Quantidade de Participantes	Total de Horas (duração x Qtde Participantes)
20º Encontro Brasileiro de Tireoide (EBT)	20	1	20
75o Congresso da Sociedade Brasileira de Dermatologia	40	1	40
18º Congresso Brasileiro de Gastroenterologia e Hepatologia Pediátricas, 4º Congresso Brasileiro de Nutrologia Pediátrica e 1º Simpósio de Suporte Nutricional em Pediatria	40	1	40
XXVI Congresso Brasileiro & IX Congresso Latino-Americano de Física Médica	25	1	25
XXIII Congresso da Sociedade Brasileira de Uveítes	20	1	20
IV International Symposium Of Neuroradiology	34	1	34
30º Congresso da Academia Brasileira de Neurologia	40	1	40
10º Congresso Goiano de Neurologia	18	1	18
49º Curso de Atualização em Cirurgia do Aparelho Digestivo, Coloproctologia e Transplantes (Gastrão2022)	48	1	48
Curso de Quiropraxia Clínica Científica	100	1	100
28º ERA - Encontro de Reumatologia Avançada	30	1	30
21º Congresso da FORL	30	1	30
33 Congresso Brasileiro de Patologia e 26 Congresso de Citopatologia	40	1	40
6º TECOC	20	1	20
XXI Semana Brasileira do Aparelho Digestivo	40	1	40
Congresso Brasileiro de Radiologia	24	1	24
Simpósio Internacional de Esterilização e Controle de Infecção Relacionada à Assistência à Saúde	26	1	26
40º Congresso Brasileiro de Pneumologia e Tisiologia e 16º Congresso Brasileiro de Endoscopia Respiratória	40	2	80
Simpósio Associação Brasileira de Neurologia Veterinária	24	1	24
XXI Semana Brasileira do Aparelho Digestivo	48	1	48
XXXI Congresso Brasileiro de Nefrologia	30	1	30
XXVII Congresso Brasileiro de Nutrição	32	2	64
20º Congresso Brasileiro de Atualização de Neurocirurgia – CBAN 2022	43	1	43
World Society for Stereotactic e Functional Neurosurgery	48	1	48
57º Congresso da Sociedade Brasileira de Medicina Tropical	40	1	40
XIX Simpósio Internacional da Sociedade Brasileira de Glaucoma	27	1	27
XV Curso de Doenças Intersticiais Pulmonares	16	1	16
XXII Congresso Brasileiro de Cirurgia Bariátrica e Metabólica	36	1	36
17º Congresso Brasileiro de Neurologia Infantil	36	1	36
XXVII Congresso Brasileiro de Medicina Intensiva	30	1	30
XXVII Congresso de Medicina Intensiva Brasileira	28	1	28
III Congresso Goiano de Infectologia	16	1	16
III Congresso Goiano de Infectologia	30	1	30
73º CBEN - Congresso Brasileiro de Enfermagem	30	1	30

CAPACITAÇÕES 2022	Duração (Horas)	Quantidade de Participantes	Total de Horas (duração x Qtde Participantes)
X ABCUR – Brazil 2022, Congresso Latino - Americano de Neurologia Funcional	32	1	32
19 COMPEEX da UFG	4	1	4
XIX Congresso da Academia Brasileira de Neurocirurgia	20	1	20
Capacitação em Comunicação de Notícias difíceis e Morte Encefálica- UTIAD-HC-UFG/EBSERH	1	61	61
Projeto - Treinamento para manuseio do equipamento CRANIO-TOMO / AESCULAP / ELAN 4	1	33	33
Capacitação - Treinamento para os porteiros	2	60	120
Capacitação - Projeto - Palestra de Introdução às Políticas de Ações Afirmativas	1,5	18	27
Capacitação - projeto - Educação Permanente aos Profissionais Administrativos da Unidade Neonatal.	26	3	78
Capacitação - Projeto - MACROSCOPIA	24	6	144
Palestra Ações Afirmativas: Gênero e Diversidade Sexual no HC-UFG: Desafios e Acolhimento	2,5	11	27,5
Respeitando as Diferenças: Sem Acessibilidade não há Inclusão	1,5	14	21
Capacitação e Atualização Técnica Referentes ao Ciclo do Sangue e Segurança do Paciente	54	7	378
Palestra de Ações Afirmativas: Gênero e Diversidade Sexual no HC-UFG: Desafios e acolhimentos	2,5	11	27,5
Projeto - Intubação Traqueal por Fibroscopia	6	9	54
Projeto - Ressuscitação Cardiopulmonar (RCP)	17	2	34
Projeto - Cirurgia Segura	1	43	43
Palestra de Assédio Moral e Sexual no HC - UFG, não!	2	18	36
II Semana da Prematuridade - Novembro Roxo - 2022	21	84	1764
Treinamento Operacional do Equipamento: Bisturi Eletrônico Monopolar - Bipolar/WEM/SS-501 - SX	1	19	19
Multiplicação e Facilitação do Módulo AGHU Registro de Controle do Paciente Neonatal no Prontuário Eletrônico AGHU	2	11	22
Treinamento Técnico do Equipamento: Bisturi Eletrônico Monopolar - Bipolar/WEM/SS - 501 - SX	4	7	28
Capacitação para os Prestadores de Serviços da Unidade de Serviços Gerais	4	151	604
Oficina de Construção de Paz e Prevenção ao Assédio Moral no Trabalho	2	13	26
Oficina de Autocuidado Psicológico	2	17	34
Curso de Atualização Continuada em Atendimento Nutricional do HC-UFG/Ebserh	14	25	350
Treinamento de Ressuscitação Cardiopulmonar para equipe de enfermagem da Unidade de Terapia Intensiva Adulto	4	8	32

CAPACITAÇÕES 2022	Duração (Horas)	Quantidade de Participantes	Total de Horas (duração x Qtde Participantes)
Abandono de Área com Segurança	1	229	229
Prevenção de Riscos Ambientais e Manuseio Seguro de Máquinas e Equipamentos	1	47	47
Prevenção de Acidentes e Objetos Perfuro cortantes	1	51	51
Higiene Ocupacional	1	189	189
Curso de Formação de Lideranças em Investigação de Incidentes	8	7	56
Curso Obrigatório 3EC - SEI	8	55	440
Curso Obrigatório 3EC - Código de Ética	11	57	627
Curso Obrigatório 3EC - Fundamentos de Segurança da Informação	20	57	1140
Curso Obrigatório 3EC - Progressão 2019	12	54	648
Curso Obrigatório 3EC - Introdução à Proteção de Dados	16	57	912
Curso Obrigatório 3EC - GDC	10	27	270
Curso Obrigatório 3EC - Norma Operacional de Controle Disciplinar	8	56	448
Curso Obrigatório 3EC - Assédio Moral	4	114	456
Curso Obrigatório 3EC - Assédio Sexual	4	114	456
Curso de Atualização das Técnicas e Rotinas de Enfermagem do HC-UFG/Ebserh	65	38	2470
Capacitação para Membros da Comissão Interna de Prevenção de Acidentes e de Assédio - Norma Regulamentadora 5	16	361	5776
Curso Folha de Pagamento: Prático	20	5	100
Curso de Administração Orçamentária e Financeira Gestão de Finanças Públicas Fundamentos e Prática de Planejamento, Orçamento e a Administração Financeira com Responsabilidade Fiscal Turma A	32	1	32
Curso de Administração Orçamentária e Financeira Gestão de Finanças Públicas Fundamentos e Prática de Planejamento, Orçamento e a Administração Financeira com Responsabilidade Fiscal Turma B	32	1	32
Curso de Administração Orçamentária e Financeira Gestão de Finanças Públicas Fundamentos e Prática de Planejamento, Orçamento e a Administração Financeira com Responsabilidade Fiscal Turma C	32	1	32
Curso PJ CALC	20	5	100
curso de Capacitação em Dispositivos de Regulação Assistencial	24	1	24
Programa de Formação em Liderança - Turma 2	15	1	15
Programa de Formação em Liderança - Turma 3	15	1	15
Curso PCM - Planejamento e Controle da Manutenção	6	3	18
Capacitação em Dispositivos de Regulação Assistencial - Turma E e F	24	1	24
Capacitação em Dispositivos de Regulação Assistencial - Turma G e H	24	2	48
Capacitação Escritório de Processos - Módulo 2.	24	1	24

CAPACITAÇÕES 2022	Duração (Horas)	Quantidade de Participantes	Total de Horas (duração x Qtde Participantes)
Curso de Pós-graduação em farmácia oncológica e cuidados farmacêuticos em oncologia	100	2	200
2º Curso Avaqualis	20	25	500
Curso de trâmite para Afastamento do País para Capacitação	2	2	4
Curso de Gestão por Indicadores - Turma 3	12	1	12
Curso de Gestão por Indicadores - Turma 4	12	1	12
Curso de Gestão por Indicadores - Turma 5	12	1	12
Curso de Gestão por Indicadores - Turma 6	12	1	12
Curso de Gestão por Indicadores - Turma 7	12	1	12
Curso de Gestão por Indicadores - Turma 8	12	1	12
16º Curso de Gerenciamento do Stress e 22º Congresso de Stress da ISMA-BR	40	1	40
Curso sobre Siafi Operacional - Execução Orçamentaria e Financeira no Siafi	32	2	64
Curso de Adoecimento Psíquico no Trabalho e Prevenção ao Suicídio.	8	2	16
Curso UpToDate.	3	4	12
Curso de Regularização Contábil - Turma 2	24	1	24
Curso de Regularização Contábil - Turma 1	24	1	24
Curso Auditoria Interna Assessorando os Órgãos de Governança	24	1	24
Curso de Tesouro Gerencial Avançado - Ao Vivo e Online - Turma 1	20	2	40
VI Congresso Excelência em Gestão e Liderança	8	2	16
Curso Laudo e Projeto de SPDA e Aterramento	60	1	60
Curso de Gerenciamento de Equipamentos Médicos	8	3	24
VI Congresso Excelência em Gestão e Liderança - aberto a toda comunidade do HC	8	8	64
Curso Canvas	14	2	28
Curso de Metodologias Inov-ativas	16	3	48
Curso de Termo de Ajustamento de Conduta - TAC Corregedoria Geral da União (CRG)	3	5	15
Curso de Processo Administrativo Sancionador - PAS Corregedoria Geral da União (CRG)	15	7	105
Abordagem Sistêmica dos Sistemas de Segurança Contra Incêndio, baseados em Normas ABNT NBR	15	5	75
Curso de Aplicações de Informática na Educação em Saúde	36	2	72
Curso "Gerenciamento Moderno de Serviços segundo as Melhores Práticas do ITIL	16	1	16
Curso Ciclos de Melhoria e Ferramentas da Qualidade	20	2	40
Encontro de Gestão de Pessoas da Rede Ebserh	30	4	120
Conferência de Governança, Estratégia e Excelência Operacional da Rede Ebserh	20	2	40

CAPACITAÇÕES 2022	Duração (Horas)	Quantidade de Participantes	Total de Horas (duração x Qtde Participantes)
Curso Aplicado de Gestão de Custos em Saúde - PNGC	16	9	144
Gestão Patrimonial: Gerindo bens móveis na Administração Pública-Federal, com foco na prática Ebserh	9	8	72
Curso NR-10 Básico	40	3	120
Curso Gestão da Conta Vinculada	20	2	40
Cateter Central de Inserção Periférica (PICC)	20	10	200
Curso de Ergonomia	29	3	87
Curso de Relações Interpessoal e Comunicação Assertiva	9	18	162
Curso de Comunicação Efetiva	2	26	52
Curso de Aperfeiçoamento do SETISD	71	4	284
Curso de Gestão e Fiscalização de Contratos de Terceirização na Forma IN 05/MP/2017	25	6	150
Projeto Terapêutico Singular	30	15	450
Pediatric Advanced Life Support (PALS)	16	6	96
Advanced Cardiovascular Life Support (ACLS)	16	7	112
TOTAL	2796	2419	23631

5.4.8.3 Saúde Ocupacional e Segurança no Trabalho

Com o intuito de promover e estabelecer parâmetros mínimos que permitam boas condições ambientais de trabalho, de modo a proporcionar um máximo de conforto, segurança e desempenho eficiente na execução das tarefas laborais, no ano de 2022, foram desenvolvidas diversas ações focalizadas na saúde e na segurança dos trabalhadores.

Em se tratando de saúde ocupacional, os funcionários do HC-UFG/Ebserh tiveram sua saúde monitorada por meio de Programas preventivistas e através de exames ocupacionais. Além disso, foram disponibilizadas campanhas de imunização e orientações aos trabalhadores sobre a prevenção da Covid-19.

Ainda, quando esgotados todos os meios conhecidos para a eliminação dos riscos existentes nos postos de trabalho e estes ainda persistirem, mesmo que de forma reduzida, onde a intensidade ou característica dos agentes assim o exijam, foram recomendadas a utilização de Equipamentos de Proteção Individual – EPI pelos trabalhadores, de acordo com o que preconiza a NR 6 da portaria 3.214/78 do MTP.

Dessa forma, quando da integração de novos trabalhadores e durante treinamentos periodicamente ministrados pelo HC-UFG/Ebserh, todos os funcionários recebem orientações quanto ao uso correto, disposição, substituição, guarda e conservação dos EPI, os quais estão sempre disponíveis nos postos de trabalho, são fornecidos e substituídos de acordo com a necessidade de uso dos trabalhadores e mediante registro em ficha específica de controle de entrega.

TABELA SÍNTESE DAS ATIVIDADES DESENVOLVIDAS EM 2022		
EVENTOS	PÚBLICO-ALVO	QTD
Treinamentos de Segurança e Saúde do Trabalho	Trabalhadores do Hospital das Clínicas	647
Formação de brigadistas	Trabalhadores do Hospital das Clínicas	99
Fiscalização contratual de empresas terceirizadas	ProRad Radiologia, Global Serviços, Araúna, Bem Brasil, Bom Sabor, Adtel Tecnologia, GI Segurança, GSI Vigilância, Explanada Transportes, DSS Serviços de TI, PA Arquivos, Engeclinic.	12
Registro e acompanhamento de Acidentes de trabalho	Toda a Força de Trabalho do HC-UFG	46
Programação de aquisição e acompanhamento do uso correto de EPI	Trabalhadores expostos a riscos gerais e a riscos de origem Radiológica.	3430
Testes nos Sistema de detecção e Combate a Incêndio e vistorias	Instalações do Hospital das Clínicas	86
Acompanhamento e impugnação de perícias judiciais	Empregados ativos ou desligados da EBSEERH e de Terceirizados	50
Elaboração de laudos de insalubridade individuais e das equipes COVID	Empregados EBSEERH	1585
Total de exames ocupacionais realizados	Empregados EBSEERH	634
Licenças e afastamentos	Empregados EBSEERH	127
Campanha de imunização contra a COVID-19, Influenza e Sarampo	Trabalhadores do Hospital das Clínicas	1818
Acompanhamento e orientação junto ao Programa de Qualidade de Vida	Trabalhadores que fizeram exames periódicos com avaliação de Glicemia; Sobrepeso; Triglicérides/Colesterol; PSA (Antígeno prostático específico)	430

Acompanhamento, convocação, orientação, agendamentos e realização de exames periódicos	Empregados da EBSERH	430
--	----------------------	-----

5.4.9 Gestão de Custos

O sistema de gestão de custos visa, de forma sistemática e organizada, o adequado controle de gastos, eliminação de desperdícios, melhoria dos processos de trabalho e ganho de eficiência na alocação dos recursos disponíveis, possibilitando embasar a tomada de decisões mais eficiente em todos os níveis de gestão da instituição.

Neste intuito, o HC-UFG/Ebserh vem utilizando a Gestão de Custos por centro de custos desde 1985. Atualmente, ele encontra-se consolidado e utilizado como ferramenta de apoio à gestão.

A Construção do Custo do HC-UFG/Ebserh é baseada em conceitos e procedimentos destinados a registrar, mensurar e processar os custos incorridos em cada área do hospital. Para isso são utilizadas diversas ferramentas de controle, entre elas:

- Planilhas de Excel, utilizadas para lançamentos dos valores das despesas, para fins de cálculos de rateios, através de critérios previamente definidos;
- Sistemas de controle de estoques: o sistema SAMNET (sistema de materiais) que em meados de 2022 foi substituído pelo sistema AGHUX, ambos permitem, efetivamente, conhecer e acompanhar todas as aquisições, variações de estoque e dispensação de material por área;
- Sistemas de controle de Ordens de Serviços, a fim de apurar as horas trabalhadas para atendimento de chamados, entre outros.

O custo do HC-UFG/Ebserh é apurado por metodologia de absorção e segmentado entre Custos Administrativos, Custos de Apoio e Custos Finalísticos (produtivos). Os custos Administrativos são construídos com informações relacionadas à administração, suprimentos, transporte e informática. Nos Custos de Apoio estão concentrados os custos incorridos em processos e atividades que apoiam as atividades finalísticas, mas não estão diretamente relacionadas à entrega de valor à sociedade, tais como farmácia, nutrição e infraestrutura. Os

Custos Finalísticos referem-se ao somatório dos custos incorridos em atividades diretamente relacionadas à assistência hospitalar e indiretamente trazidos dos custos administrativos e de apoio. Representam entrega de “valor” para a sociedade, como por exemplo, os custos incorridos na execução de consultas, exames e internações.

Principais Avanços no Exercício de 2022:

Em 2022, a Administração Central da Rede Ebserh, num esforço de implantação da apuração integral de custos, decidiu aderir ao Programa Nacional de Gestão de Custos do Ministério da Saúde (PNGC/MS). O programa disponibiliza o Sistema de Apuração e Gestão de Custos do SUS (APURASUS) que trata de um software desenvolvido para o PNGC, acessado via web, que tem como finalidade promover a apuração e gestão de custos em unidades de saúde do SUS, seus setores e procedimentos.

Neste sentido, o HC-UFG/Ebserh vem se adequando às diretrizes da rede, desenvolvendo importantes ações no exercício de 2022, que contribuem para a implantação do APURASUS, previsto para meados de 2023, segue:

- Elaboração do Plano de Entidades: Mapeamento das principais atividades realizadas no hospital (Centros de Atividades – CA) e sua vinculação às unidades organizacionais do organograma (Centros de Responsabilidades – CR);
- Implantação do Módulo de Materiais e Medicamentos e Módulo de Custos no programa AGHU, sendo considerado um dos 5 hospitais pilotos da rede neste requisito;
- Atualização dos cadastros de servidores no sistema AGHU;
- Capacitação Workshop de Custos – Rede Ebserh. “Apresentação de Experiências Exitosas na Implantação do ApuraSUS” e de Curso Aplicado de Gestão de Custos em parceria com o Ministério da Saúde;
- Em 2022, foi realizado o levantamento da metragem do hospital, considerando as novas instalações do edifício de internação, dados que

foram utilizados para subsidiar os rateios de despesas de forma mais fidedigna (como por exemplo as despesas com energia elétrica).

Enquanto a implantação do sistema do APURASUS não se concretiza, o HC-UFG/Ebserh apurou o custo de 2022, através de método já utilizado, por meio de sistemas informatizados de controle e resultado apresentado em planilha Excel. Ele possibilitou a análise financeira abaixo:

O custo anual do HC-UFG/Ebserh no exercício de 2022 foi de R\$ 357.652.821,90 (trezentos e cinquenta e sete milhões, seiscentos e cinquenta e dois mil oitocentos e vinte e um reais e noventa centavos), sendo o custo médio mensal R\$ 29.804.401,82 (vinte e nove milhões, oitocentos e quatro mil quatrocentos e um reais e oitenta e dois centavos). Constatam neste valor todas as despesas executadas e pagas com a receita recebida por esta Unidade Gestora, e as despesas subsidiadas, pagas diretamente por outros órgãos, não dependendo da receita efetivamente recebida pelo HC-UFG/Ebserh.

A despesa de maior relevância foram as despesas com pessoal representando 81% do custo médio mensal. O montante desta despesa se refere aos colaboradores dos diversos vínculos atuantes no hospital: Pessoal UFG (Regime Jurídico Único), Residentes, Pessoal Ebserh, Ministério, Secretaria Estadual, Secretaria Municipal, Pessoal Terceirizado e Coopanest (Cooperativa dos Anestesiologistas).

Quando comparamos a despesa com pessoal de 2021 em relação à de 2022, é possível observar uma redução de 4,37% no montante desta despesa. Este fato se deve ao desligamento dos servidores temporários contratados durante à pandemia do COVID19, no início de 2022, influenciando especialmente nos Centros de Custos Finalísticos (-11%).

Em contrapartida, a variação positiva na despesa com pessoal dos centros de custos de apoio (10%) e administrativo (14%) se deve ao pagamento do retroativo do ACT do pessoal Ebserh.

As despesas com material de consumo representaram 9% do montante do custo médio mensal no exercício de 2022, enquanto os serviços de hotelaria representaram 6% deste valor no período.

CUSTOS ADMINISTRATIVOS – No exercício de 2022 não houve variação significativa nos custos administrativos, exceto nos materiais de consumo do Setor de Tecnologia da Informação que houve uma variação de 900%, no entanto essa despesa representa 0,34% das despesas totais desta categoria. Isto se deve à política de investimento na manutenção dos equipamentos tecnológicos adotada pelo hospital no exercício de 2022.

CUSTOS DE APOIO – No exercício de 2022 houve uma variação positiva nos centros de custos de apoio. As despesas com Serviços de Hotelaria (24%), especialmente quanto aos serviços de higienização e nutrição. Os serviços de infraestrutura também apresentaram uma variação significativa (59%). Tais fatos devem-se às necessidades de ampliação destes serviços considerando a mudança gradativa das unidades do Bloco Ambulatorial para o novo Edifício de Internação.

CUSTOS FINALÍSTICOS – No período de pandemia de COVID-19, o HC-UFG/Ebserh funcionou como hospital de campanha e houve aumento no consumo de produtos para a saúde e proteção individual. Em 2022, com o controle da pandemia no Brasil, houve o encerramento dos leitos destinados para esse tipo de tratamento no hospital, isto fez com que algumas despesas reduzissem, especialmente os materiais de consumo (-23%). Por outro lado, a ocupação do novo prédio de internação trouxe a necessidade de ampliação dos serviços contratados, o que elevou gastos como os de energia, os Serviços de Hotelaria (11%) e de Infraestrutura (47%).

PLANO DE APLURAÇÃO DE CUSTOS HC-UFG/EBSEERH
DEMONSTRATIVO COMPARATIVO ANO 2021/2022
MÉDIA MENSAL

CENTRO DE CUSTOS ADMINISTRATIVOS	CUSTO PESSOAL			MATERIAL CONSUMO			SERVIÇOS DE HOTELARIA			SERVIÇOS DE INFRAESTRUTURA			OUTROS			TOTAL CUSTOS DIRETOS			CUSTOS RECEBIDO POR TRANSF.			TOTAL CUSTOS			PRODUÇÃO			UNIDADE DE MENSURAÇÃO			CUSTO UNITÁRIO			
	2021	2022	Var. %	2021	2022	Var. %	2021	2022	Var. %	2021	2022	Var. %	2021	2022	Var. %	2021	2022	Var. %	2021	2022	Var. %	2021	2022	Var. %	2021	2022	Var. %	2021	2022	Var. %				
Previdência/Reserva do Plano de Benefícios	1.084.270,82	1.236.241,91	11%	4.111,24	4.111,24	0%	0,00	0,00	0%	1.824,21	3.274,40	180%	2.564,09	31.487,21	1228%	1.099.910,06	1.275.900,04	11%	0,00	0,00	0%	1.099.910,06	1.275.900,04	11%	1.099.910,06	1.275.900,04	11%	0,00	0,00	0%	1.099.910,06	1.275.900,04	11%	
Salário de Administração	135.307,71	135.000,00	-0%	1.634,00	1.634,00	0%	0,00	0,00	0%	1.864,00	2.121,41	114%	3.262,16	4.570,00	140%	140.049,30	139.370,46	-0%	8.333,12	10.337,39	124%	148.182,42	139.007,84	-6%	3.387.833,84	2.471.832,21	-28%	Valor Consumido	6,08	6,08	100%	6,08	6,08	100%
Escritório	55.923,44	55.400,00	-1%	3.105,00	1.996,24	-36%	0,00	0,00	0%	3.815,22	2.949,97	-23%	2.355,54	1.415,24	-40%	42.971,30	46.524,00	11%	1.624,21	1.420,34	-9%	44.595,51	47.944,34	11%	3.461	2.833,03	-18%	Km. Rodado	19,65	17,46	-11%	19,65	17,46	-11%
Taxas de Equipamento	129.006,26	115.466,74	-10%	1.723,00	3.571,45	107%	0,00	0,00	0%	377,04	3.571,45	946%	377,04	3.571,45	946%	132.277,04	102.071,80	-23%	7.322,00	11.047,82	151%	140.209,04	113.618,24	-19%	1.968.337,27	1.748.994,49	-11%	Plano de Equipamento	0,07	0,16	112%	0,07	0,16	112%
DEPRE	39.658,20	111.220,45	280%	377,34	3.959,29	946%	0,00	0,00	0%	1.055,00	374,16	-65%	29.644,00	29.636,31	-0%	39.658,20	111.220,45	280%	0,00	0,00	0%	39.658,20	111.220,45	280%	1.026.762,21	1.456.261,21	43%	Novo Trabalho	0,00	109,00	100%	0,00	109,00	100%
Total	1.972.341,65	1.716.559,74	-13%	11.495,47	24.141,49	79%	0,00	0,00	0%	8.729,81	1.341,11	-85%	42.616,14	73.955,03	173%	1.659.185,58	1.819.621,11	11%	19.177,59	32.123,39	168%	1.678.363,17	1.921.744,51	15%										

CENTRO DE CUSTOS DE APOIO	CUSTO PESSOAL			MATERIAL CONSUMO			SERVIÇOS DE HOTELARIA			SERVIÇOS DE INFRAESTRUTURA			OUTROS			TOTAL CUSTOS DIRETOS			C. RECEBIDO POR TRANSF.			TOTAL CUSTOS			PRODUÇÃO			UNIDADE DE MENSURAÇÃO (Práticas)			CUSTO UNITÁRIO						
	2021	2022	Var. %	2021	2022	Var. %	2021	2022	Var. %	2021	2022	Var. %	2021	2022	Var. %	2021	2022	Var. %	2021	2022	Var. %	2021	2022	Var. %	2021	2022	Var. %	2021	2022	Var. %							
Infraestrutura/Física	233.593,87	332.203,84	43%	11.452,97	16.417,83	43%	0,00	0,00	0%	3.706,25	9.277,44	250%	23.017,11	7.022,70	-70%	236.440,80	370.991,32	57%	0,00	0,00	0%	236.440,80	370.991,32	57%	402.823,10	522.881,71	30%	Novo Trabalho	45,18	72,44	160%	45,18	72,44	160%			
Comunicação	301.856,71	301.114,40	-0%	1.740,19	1.740,19	0%	0,00	0,00	0%	9.779,45	11.333,24	45%	20.116,21	227.171,00	1032%	340.071,40	340.071,40	0%	1.644,40	1.644,40	0%	341.715,80	341.715,80	0%	50.432,49	54.274,48	11%	NC	5,09	5,01	-16%	5,09	5,01	-16%			
Hospitais de Manut. e	374.614,08	414.404,26	11%	74,24	8.523,00	11357%	0%	0%	0%	584.975,37	751.796,14	29%	2.163,57	4.104,94	190%	39.463,29	41.951,95	6%	424.624,66	424.624,66	0%	44.016,10	21.239,22	-51%	44.016,10	112.252,00	255%	NC	112,25	5,71	-95%	112,25	5,71	-95%			
Hospitais Clínicos	495.790,53	191.626,24	-61%	1.403,00	473,64	-66%	494.609,24	423.232,14	-14%	526,13	1.697,24	322%	21.550,54	15.200,49	-30%	973.043,52	744.463,64	-24%	95.616,74	70.468,10	-26%	1.028.660,26	842.927,64	-18%	652.407,23	652.407,23	0%	NC	652,41	652,41	100%	652,41	652,41	100%			
Operações de Remov. e Manutenção Hospitalar	6.225,42	6.441,51	3%	703,89	7.447,21	959%	33.554,27	35.755,44	7%	0,00	0,00	0%	5.134,47	1.101,18	-78%	45.616,00	51.000,00	11%	4.447,61	6.097,44	137%	50.063,62	57.097,44	14%	NC	3,91	25,90	663%	3,91	25,90	663%						
Processamento de Filtração de Materiais	26.333,74	22.113,59	-12%	3.419,54	9.240,61	195%	287.632,84	212.442,97	-26%	452,29	4,00	-99%	27.473,79	5.763,73	-79%	345.479,10	219.459,19	-36%	21.424,99	36.119,69	17%	373.054,09	255.770,45	-32%	73.119,59	64.424,28	-12%	KG de Resíduo Laveado	5,11	5,49	7%	5,11	5,49	7%			
Formação	723.432,20	662.231,42	-8%	20.425,03	20.425,03	0%	0,00	0,00	0%	749,13	1.645,74	220%	7.439,59	11.152,30	50%	750.521,26	624.972,28	-16%	101.991,65	104.644,00	2%	84.824,00	739.312,28	88%	1.635.624,09	921.103,42	-44%	Valor Consumido	0,63	0,69	10%	0,63	0,69	10%			
DEPRE - Hospitais	274.289,21	273.295,17	-0%	6.936,14	6.936,14	0%	0,00	0,00	0%	1.819,13	1.681,44	-6%	40.271,93	46.891,43	16%	322.923,20	326.947,24	12%	97.729,66	64.605,40	-34%	318.692,84	318.692,84	0%	662.442,21	648.919,23	-2%	Prontuário Prontuário	4,79	1,61	-66%	4,79	1,61	-66%			
DEPRE - Hospitais	311.976,01	340.114,44	9%	2.192,19	2.842,34	32%	0,00	0,00	0%	190,70	7.707,94	398%	1.817,10	7.707,94	398%	381.013,99	381.013,99	0%	34.739,45	34.709,17	-0%	381.013,99	381.013,99	0%	699,42	840,33	20%	NC	319,19	458,41	43%	319,19	458,41	43%			
Operações Clínicas	197.423,22	306.159,27	54%	1.021,13	2.194,02	114%	0,00	0,00	0%	227,15	2.419,11	931%	409,40	1.971,43	481%	199.123,43	209.820,01	5%	31.477,27	21.607,09	-31%	231.600,70	231.600,70	0%	1.009,49	1.901,21	89%	Novo Trabalho	107,23	151,21	41%	107,23	151,21	41%			
Formação	240.344,62	242.640,61	1%	1.029,79	1.029,79	0%	0,00	0,00	0%	0,00	495,17	100%	1.300,27	3.447,91	265%	240.344,62	242.640,61	1%	19.243,69	22.793,17	19%	224.939,29	242.640,61	9%	348.292,76	319.847,47	-8%	Prontuário	6,27	6,22	-8%	6,27	6,22	-8%			
Edifício Zoa. de Pastoreio	191.326,40	203.233,72	6%	586,43	223,67	-62%	0,00	0,00	0%	43,20	1.521,29	352%	1.514,81	452,74	-70%	173.781,21	173.781,21	0%	15.848,03	15.848,03	0%	189.629,24	189.629,24	0%	324.606,16	324.606,16	0%	NC	146,28	146,28	100%	146,28	146,28	100%			
Formação	141.530,01	141.044,00	-0%	4.029,74	1.033,84	-74%	0,00	0,00	0%	294,15	2.232,20	759%	1.539,29	1.423,70	-6%	144.064,24	141.914,24	-2%	11.415,67	18.115,18	59%	155.479,91	155.479,91	0%	349,53	349,53	0%	NC	349,53	349,53	100%	349,53	349,53	100%			
DEPRE - Unidades Clínicas	441.820,29	494.817,63	11%	141.245,24	195.159,52	38%	0,00	0,00	0%	30.374,47	40.716,43	34%	49.403,27	24.572,67	-50%	649.624,12	815.944,67	25%	152.579,50	174.464,71	13%	795.204,04	720.479,78	-9%	40.444,67	50.915,17	25%	NC	11,56	14,25	24%	11,56	14,25	24%			
Operações Clínicas	499.446,29	434.464,13	-13%	238.124,00	238.643,03	1%	6.446,44	7.444,77	15%	1.434,24	4.242,40	296%	31.819,74	39.462,71	23%	1.174.999,29	1.149.644,24	-2%	6.127.942,24	6.109.919,49	-0%	1.149.644,24	1.149.644,24	0%	1.149.644,24	1.149.644,24	0%	4.482,17	4.482,17	0%	Novo Trabalho	2.164,89	3.942,17	81%	2.164,89	3.942,17	81%
Operações Clínicas	132.558,01	131.816,67	-1%	238.124,00	238.643,03	1%	0,00	0,00	0%	3.233,34	3.246,18	0%	33.813,46	33.813,46	0%	131.816,67	131.816,67	0%	14.515,67	14.515,67	0%	145.332,34	145.332,34	0%	14.533,56	14.533,56	0%	NC	14,53	14,53	100%	14,53	14,53	100%			
Laboratório Anatomia Patológica	239.979,12	339.949,11	41%	237.974,32	332.221,00	39%	0,00	0,00	0%	679,04	394,24	-41%	6.417,45	7.816,12	21%	214.462,78	241.528,95	11%	46.474,49	49.356,73	6%	214.462,78	241.528,95	11%	1.058,75	1.154,23	7%	Exames Realizados	342,24	373,18	9%	342,24	373,18	9%			
Exames de Prontuário	259.346,87	259.194,03	-0%	25.944,23	24.216,24	-6%	0,00	0,00	0%	333,34	1.799,43	451%	7.231,42	3.412,44	-52%	243.716,47	243.716,47	0%	61.194,27	49.798,17	-18%	314.910,74	293,54	-99%	Exames Realizados	899,48	495,27	-45%	899,48	495,27	-45%						
Diagnóstico	127.600,46	123.399,24	-4%	5.406,43	5.190,23	-4%	0,00	0,00	0%	0,00	59,27	100%	1.835,16	1.835,16	0%	126.063,62	123.399,24	-2%	15.233,49	22.440,07	48%	141.297,11	145,82	-99%	Exames Realizados	1.152,23	1.152,23	0%	1.152,23	1.152,23	0%						
Exames de Prontuário	794.847,59	1.131.743,63	43%	33.319,17	23.744,42	-29%	0,00	0,00	0%	83.177,42	109.319,10	31%	84.435,18	112.399,40	33%	1.000.922,68	1.027.200,21	2%	146.079,11	102.974,28	-30%	1.147.001,79	1.134.904,03	-0%	2.105,42	2.893,78	37%	Exames Realizados	541,64	431,24	-19%	541,64	431,24	-19%			
Equipamento	131.935,01	107.427,61	-18%	739,27	479,50	-35%	0,00	0,00	0%	49,30	74,93	152%	1.827,43	193.246,45	10600%	131.935,01	107.427,61	-18%	2.899,17	15.009,70	416%	134.834,18	107.427,														

5.5 Gestão da Tecnologia da Informação

A informação constitui-se em elemento estratégico em todas as organizações, sendo essencial para os gestores na tomada de decisões. Precisa estar sempre disponível, ser confiável e, principalmente, atualizada. Deste modo, em face dos cenários interno e externo das organizações, os gestores conseguem tomar as decisões com maior percentual de acerto.

Conforme planejamento realizado em 2022, foram executadas diversas ações com objetivo de estruturar a área de Tecnologia da Informação do HC-UFG/Ebserh através das seguintes iniciativas:

AÇÕES IMPLEMENTADAS EM 2022 DENTRO DO PDTIC

Renovação do Contratação de Manutenção do Container Data Center

Ampliação do Contratação de Outsourcing de Impressão

Renovação do Contratação de Pacs/Ris

Renovação do Contrato de Telefonia Fixa e Móvel

Implantado servidor de Produção de banco de dados PostGreeSQL

Implantar Política de Segurança da Informação e Comunicação - POSIC

Aquisição de Insumos diversos de TIC

Implantar o serviço de wifi captive portal em todo ambiente do Hospital

Implantar sistema de metodologia KANBAN na internação

Aquisição de Notebooks

Aquisição de Painel Eletrônico de Senhas

Atualizar o quadro de colaboradores do SETISD

Restruturado o NG-AGHU

Restruturado o CGTIC

Outras considerações

Sustentação / Apoio em 32 Sistemas pela equipe de TIC local

SAMNET, GLPI, Gest Leitos, SCSS, SEI, UTI Móvel, E-Boletim, PresMed, Siap, SCOPEX, Kanban, Scos, Laudos, CockPit, Checkout, CompLab, IDCE, SCIH, SCAC, Pront, Sangue Rede, SFI, SFA, Intranet / Pub. de Docs, SCMA – AIH, SAP, RocketChat, Exportação SMS, Solicitação de Raio X no Leito, Siemp, Transystem, PhpIPAM, OCS Iventory, Zabbix, Redmine e Siges.

No decorrer do período compreendido pelo relatório, o Setor de Tecnologia da Informação e Saúde Digital, passou a responder também pelas atividades de controle, manutenção de CFTV (Câmeras de vigilância) e equipamentos de áudio do Ed. de Internação e Controle de Acesso, Cabeamento estruturado do Ed. Ambulatorial, ainda assim, novas ferramentas foram implantadas, destacam-se como principais realizações da presente gestão:

- Módulo de Urgência e Emergência no AGHUX;
- Módulo de Prescrição Médica e prescrição de Enfermagem no AGHUX;
- Módulos de Enfermagem e estoque no AGHUX;
- Certificado Digital no AGHUX;
- Emissão de Certificados Digitais NEOiD.

Os Contratos firmados com empresas terceirizadas são fundamentais para o bom andamento do ecossistema de TI do HC-UFG/Ebserh, para isso, esforços foram feitos para aquisição/renovação com destaque dos seguintes contratos:

- Outsourcing de impressão (12 meses R\$ 277.094,97 - duzentos e setenta e sete mil noventa e quatro reais e noventa e sete centavos);
- Contrato de Manutenção Data Center até 26/10/22 - Gemelo (12 meses R\$ 228.079,20 - duzentos e vinte e oito mil setenta e nove reais e vinte centavos);
- Contrato de Manutenção Data Center a partir de 27/10/22 - LCSTECH (12 meses R\$ 132.996,00 - cento e trinta e dois mil novecentos e noventa e seis reais);
- Contratação de Service Desk N1 e N2 (12 meses R\$ 252.476,76 - duzentos e cinquenta e dois mil quatrocentos e setenta e seis reais e setenta e seis centavos);
- Renovação Pacs/Ris MV (12 meses R\$ 350.985,96 - trezentos e cinquenta mil novecentos e oitenta e cinco reais e noventa e seis centavos);

- Renovação Telefonia Móvel / Fixa (12 meses R\$ 12.760,24 - doze mil setecentos e sessenta reais e vinte e quatro centavos);
- Link Adicional de Internet - RNP (Pago pela Ebserh Sede).

Atendimento de Chamados de TIC 2022



Foram abertos 8386 chamados em 2022 dos quais 8344 foram atendidos dentro do SLA.

Capacitações EBSE RH SEDE 2022

Curso	Nome	Carga horaria
PHP	Alisson Dutra, Glaudine Reis, Evatir Menezes, Fernando Azevedo	16h
Programa de formação, atualização profissional e apoio continuado registro e processamento da produção assistencial (faturamento sus)	Alisson Dutra, Ricardo Oliveira Macêdo	56h
Fiscalização de contratos de TI (IN SGD/ME NO 01/2019 E INSGD/ME NO 02/2019).	André de Oliveira Penna, Ricardo Oliveira Macêdo	16h
Plano de contratações públicas de bens e serviços (IN SGD/ME NO 01/2019 E INSGD/ME NO 02/2019)	André de Oliveira Penna	16h

Comissões / Comitês 2022

Comissão / Comitê	Nome	Coordenador
Núcleo Gestor do AGHUX	André Gabriel	Sim
	Ricardo Oliveira Macêdo	Não
Equipe de Tratamento e Resposta a Incidentes Cibernéticos da EBSERH	Johnathan Lopes	Não
Plano de Desenvolvimento Estratégico	André Gabriel	Não
Plano Diretor de Tecnologia da Informação	Equipe de TI	Sim
Política de Segurança da Informação e Comunicação	André Gabriel	Sim
Comitê Gestor de Tecnologia da Informação	André Gabriel	Sim
	Ricardo Oliveira Macêdo	Não
Comissão Especial de Avaliação e Classificação de Bens para Desfazimento	Ricardo Oliveira Macêdo	Não
Comissão Permanente de Dispensação de Bens Móveis	Ricardo Oliveira Macêdo	Não
Inventário de Bens Patrimoniais Permanente 2022	André de Oliveira Penna	Não
Inventário dos Almojarifados 2022	André de Oliveira Penna	Não
Comissão de Gestão de Riscos	André de Oliveira Penna	Não

Seguindo a resolução nº 540 da Presidência da Ebserh para institucionalização do AGHUX no HC-UFG/Ebserh. Os seguintes passos foram feitos:

- Atualização da Versão do AGHUX 10.27 para 10.62;
- Implantação do módulo de internação no AGHUX;
- Implantação do Módulo de Farmácia e Estoque do AGHUX;
- Implantação da Prescrição Médica, Prescrição de Enfermagem e Certificado Digital no AGHUX.

Treinamento e capacitações nos módulos: Ambulatório, Internação, Farmácia, Estoque, Prescrição Médica, Prescrição de enfermagem e Controles de pacientes.

ANEXOS

Anexo I - Declaração de que as demonstrações contábeis do exercício refletem corretamente a situação orçamentária, financeira e patrimonial da unidade jurisdicionada.

DECLARAÇÃO DE QUE AS DEMONSTRAÇÕES CONTÁBEIS DO EXERCÍCIO REFLETEM CORRETAMENTE A SITUAÇÃO ORÇAMENTÁRIA, FINANCEIRA E PATRIMONIAL DA UNIDADE JURISDICIONADA

DECLARAÇÃO DO CONTADOR	
Denominação completa (UJ)	Código da UG
Hospital das Clínicas da UFGO – HC/UFGO	153054
<p>Declaro que os demonstrativos contábeis constantes do SIAFI (Balanço Orçamentário, Financeiro, Patrimonial, Demonstração das Variações Patrimoniais e Demonstração das Mutações do Patrimônio Líquido), regidos pela Lei n.º 4.320/1964 e pela Norma Brasileira de Contabilidade Aplicada ao Setor Público NBC T 16.6 aprovada pela Resolução CFC nº 1.133/2008, relativas ao exercício de 2022, refletem adequadamente a situação orçamentária, financeira e patrimonial da unidade jurisdicionada que apresenta Relatório de Gestão, EXCETO no tocante a:</p> <p>a.1) Avaliação dos Bens Intangíveis Os bens intangíveis não possuem avaliação individual, bem como não há registros de suas amortizações. Sendo assim, os registros de intangíveis ainda não estão contabilizados pelo Cadastro Nacional de Pessoas Jurídicas (CNPJ) do fornecedor.</p> <p>a.2) Justificativa ou Providências É um fato já conhecido, mas ainda não há previsão de uma avaliação dos bens intangíveis, dada a complexidade e falta de recursos/pessoal para fazê-la.</p> <p>a.3) Reavaliação de Bens móveis e imóveis Os bens móveis e imóveis registrados no grupo de investimento da UG 153054 não foram reavaliados durante o exercício de 2022.</p> <p>a.4) Justificativa ou Providências Assim como a avaliação dos bens intangíveis, a avaliação dos bens tangíveis também é fato conhecido, e devido à complexidade e à falta de recursos/pessoal não há previsão para executar a reavaliação.</p> <p>Outros acontecimentos, importantes a se declarar, advindos do fato de a gestão do Hospital das Clínicas encontrar-se em fase de gestão plena da Empresa Brasileira de Serviços Hospitalares – EBSERH, conforme previsto na Cláusula Quarta – Da Cessão do Patrimônio e Cláusula Sexta – Das Regras de Transição, do Contrato de Gestão nº 396/2014, firmado entre a Universidade Federal de Goiás - UFG e a EBSERH (doc. SEI nº 3199911), são:</p> <p>1) Não há movimentação no grupo de estoques devido ao fato da transferência total dos valores para a UG 155904 (unidade vinculada à EBSERH) já ter sido completamente executada.</p> <p>2) Os valores movimentados nos grupos de ativo circulante e passivo circulante se referem exclusivamente à execução da folha de pessoal RJU e das bolsas do programa de residência em saúde.</p> <p>Por fim, não foram registradas as conformidades de gestão pelo conformista nos dias: 14/02; 07/03; 08/08; 11/11; 29/11; 07/12 e 08/12, fatos estes que foram informados na conformidade contábil mensal.</p> <p>Estou ciente das responsabilidades civis e profissionais desta declaração.</p>	
Local e data: Goiânia-GO, 20/01/2023	
Contador Responsável: Ketlyn Alves Gonçalves Magalhães	
CRC nº: GO-026062/O-5	