

HOSPITAL DAS CLÍNICAS/UFG/EBSERH

RELATÓRIO DE GESTÃO

ANO 2015

SUPERINTENDENTE

Prof. Me. José Garcia Neto

GERENTE DE ENSINO E PESQUISA

Prof. Dr. José Miguel de Deus

GERENTE DE ATENÇÃO À SAÚDE

Enf. Alexandrina Maria Nogueira Guerra Adorno

GERENTE ADMINISTRATIVA

Adm. Ma. Márcia Yassunaga Brito

Goiânia-Goiás/2016

## Sumário

1- INTRODUÇÃO.....	4
2 - VISÃO GERAL DA UNIDADE.....	6
2.1 - Organograma .....	6
2.2 - Estruturas de Governança.....	6
2.3 - Gerência de Ensino e Pesquisa .....	7
2.4 - Gerência de Atenção à Saúde.....	7
2.5 - Gerência Administrativas.....	8
3 – SUBUNIDADES ESTRATÉGICAS.....	8
3.1 - Quadro – Informações sobre Áreas ou Subunidades Estratégicas .....	8
4 - MACROPROCESSOS FINALÍSTICOS.....	82
4.1 - Quadro – Macroprocessos Finalísticos Gerência de Atenção à Saúde .....	82
4.2 - Quadro – Macroprocessos Finalísticos Gerência de Ensino e Pesquisa .....	86
4.3 - Quadro – Macroprocessos Finalísticos Gerência Administrativa .....	89
5 – INFRAESTRUTURA.....	94
5.1 – Estrutura física.....	94
5.2 – Estrutura Assistencial.....	95
5.2.1 - Leitos Operacionais .....	95
5.2.2 – Leitos Desativados .....	95
5.3 – ESTRUTURA TECNOLÓGICA .....	96
5.3.1 –Equipamentos de Diagnostico por Imagem.....	96
5.3.2 - Equipamentos de Diagnostico .....	96
5.3.3 - Equipamentos por método Gráficos .....	97
5.3.4 - Equipamentos por método Ópticos .....	97
5.3.5 - Outros equipamentos .....	98
5.4 – Estrutura Ensino e Pesquisa .....	99
6 - ÁREAS ESPECIAIS DA GESTÃO .....	100
6.1 - Gestão de Atenção a Saúde .....	100
6.1.1 - Reestruturação do modelo assistencial .....	100
6.1.2 – Quadro de Indicadores.....	101
6.1.3 – Quadro de Assistência.....	101
6.2 - Gestão de Ensino e Pesquisa .....	102
6.2.1 - Estágio Curricular .....	102
6.2.3 - Quadro de Número de Alunos/Curso UFG Campo de Estágio HC/UFG 2015 .....	102

6.2.4 - Quadro de Número de Alunos/Instituições de nível superior Conveniadas com HC – 2015 .....	103
6.2.5 - Programa de Estágio Curricular para Cursos de Ensino Profissionalizante .....	104
6.2.5.1 - Quadro de Número de Alunos/ Ensino Profissionalizante – 2015.....	104
Fonte: SAP/HC .....	104
6.2.5.2 - Curso de Acolhimento para Estagiários.....	104
6.5.2.3 - Oficinas de trabalho:.....	105
6.5.3 - Setor de Ensino: Pós-Graduação – 2015.....	105
<u>6.5.2.1 - Atividades Desenvolvidas.....</u>	<u>106</u>
7 - COORDENAÇÃO DE EXTENSÃO – 2015.....	113
7.1 - Ações de Extensão Desenvolvidas no HC-UFG/EBSERH – 2015 .....	114
8 - UNIDADE E-SAÚDE .....	116
9 - GESTÃO ADMINISTRATIVA.....	117
9.1 - Gestão de Pessoas .....	117
9.1.1 - Quadro de Pessoal.....	118
9.1.2 – Capacitação .....	119
9.2 – FINANCEIRO .....	120
9.2.1 - Receita Contratualizada .....	120
9.2.2 - Outras Receitas .....	122
9.2.3 – Despesa.....	122
9.3 - PATRIMÔNIO E INFRAESTRUTURA .....	123
9.3.1 – Obras .....	123
9.3.2 – Equipamentos.....	123
10 - GESTÃO DA TECNOLOGIA DA INFORMAÇÃO.....	124
10.1 - Investimentos: Computadores e Outros .....	124

## 1- INTRODUÇÃO

Este Relatório tem por objetivo apresentar as ações desenvolvidas e resultados obtidos pelo Hospital das Clínicas/UFG/EBSERH, em atendimento às exigências dos órgãos de controle e em consonância com as normativas que dispõem sobre a sua organização e conteúdo.

O Hospital das Clínicas da Universidade Federal de Goiás (HC/UFG) é um hospital universitário que desenvolve atividades de ensino, pesquisa e assistência na área de saúde. É certificado como hospital de ensino pela Portaria Interministerial MEC/MS nº 1.838/09 e integrado ao Sistema Único de Saúde (SUS) desde 1988. Atende somente usuários do SUS, encaminhados por meio da Central de Regulação da Secretaria Municipal de Saúde (SMS) de Goiânia.

Em 29 de dezembro de 2014 a Universidade Federal de Goiás - UFG firmou o contrato nº 396/2014 com a Empresa Brasileira de Serviços Hospitalares - EBSEH, empresa pública vinculada ao Ministério da Educação, que tem como objeto a gestão especial gratuita do Hospital das Clínicas da UFG, compreendendo:

- A oferta à população, de assistência médico-hospitalar, ambulatorial e de apoio diagnóstico e terapêutico, no âmbito do Sistema único de Saúde - SUS;
- A garantia de apoio ao ensino, à pesquisa e à extensão ao ensino-aprendizagem e à formação de pessoas no campo da saúde pública; e
- A implementação de sistema de gestão único, com geração de indicadores quantitativos e qualitativos para o estabelecimento de metas.

Após a assinatura do contrato entre a UFG e a EBSEH foi finalizado o trabalho de dimensionamento do quadro de pessoal e o plano de reestruturação do HC/UFG, com o objetivo de estabelecer as ações a serem desenvolvidas para a melhoria da gestão e dos resultados. O plano de ação está dividido em:

- I- **O Hospital:** apresenta as características do Hospital consideradas relevantes para as ações a serem desenvolvidas, como perfil de atenção à saúde, ensino e

pesquisa, força de trabalho, administração/finanças, infraestrutura e recursos recebidos via Programa Nacional de Reestruturação dos Hospitais Universitários Federais (REHUF) e outras fontes.

II- **Ações Estratégicas e Metas:** trata das ações estratégicas definidas e metas propostas, dentre elas a estrutura organizacional a ser implementada e o quadro de pessoal autorizado pelo Ministério do Planejamento, Orçamento e Gestão.

III- **Monitoramento e Avaliação:** visa observar se as ações desenvolvidas estão obtendo os resultados esperados no prazo previsto, por meio da análise de informações no SIS-REHUF, reuniões periódicas para o monitoramento das ações estratégicas e indicadores de desempenho do hospital.

Em 2015, com a pactuação de compromissos entre a EBSE RH e o Hospital, iniciou-se a implantação das ações com o objetivo de melhoria da gestão e dos resultados, na busca do padrão desejado para os hospitais universitários: assistência de excelência no atendimento às necessidades de saúde da população, com condições adequadas para a geração de conhecimento de qualidade e para a formação profissional.

A gestão plena do Hospital pela EBSE RH se efetivará decorrido o período de transição, com o registro da filial EBSE RH nos órgãos competentes, com a instituição da Unidade Operacional - UO no SIAFI e SIASG, com a nomeação dos cargos diretivos e de chefias e com substituição dos funcionários da FUNDAHC por empregados concursados. O período de transição é de dezoito meses a partir da data da assinatura do contrato, podendo ser prorrogado por termo aditivo, desde que evidenciado fato superveniente que comprometa o cumprimento do prazo.

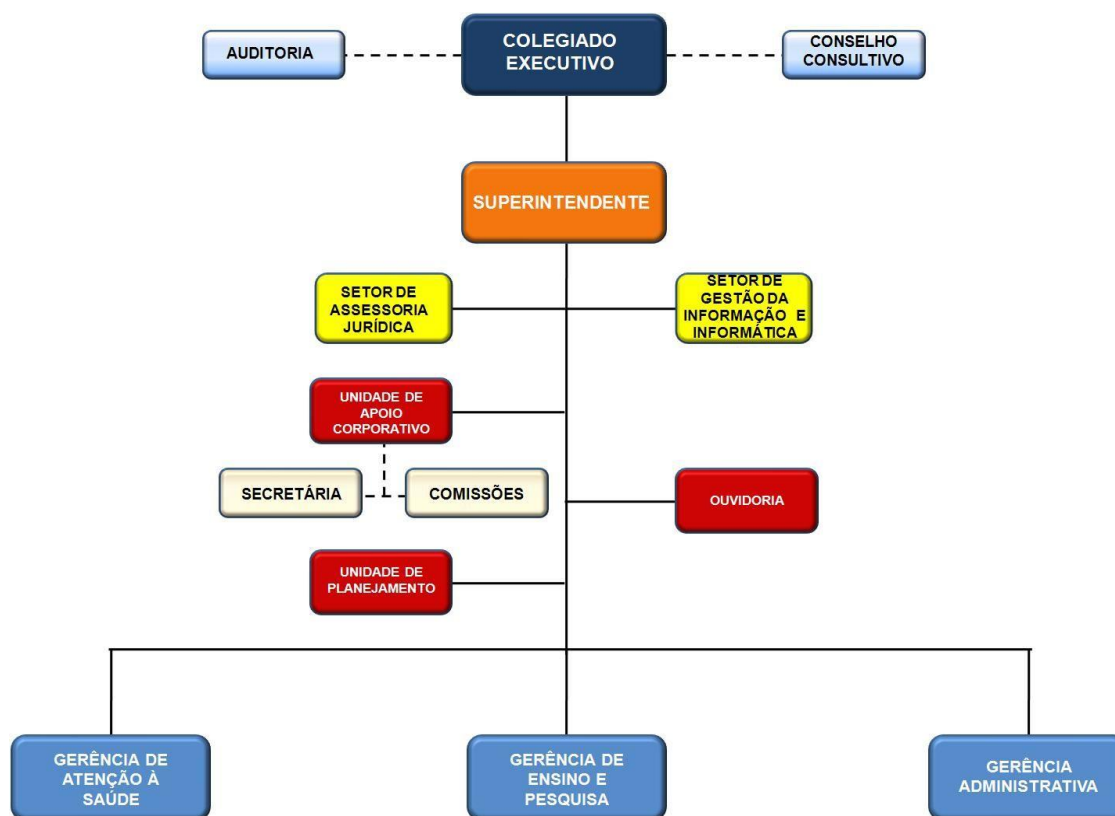
Este Relatório, em cumprimento do dever de prestar contas e apresentar os resultados de sua atuação de forma transparente e objetiva, apresenta as ações e realizações, por meio de dados e informações que delas resultaram no exercício de 2015.

## 2 - VISÃO GERAL DA UNIDADE

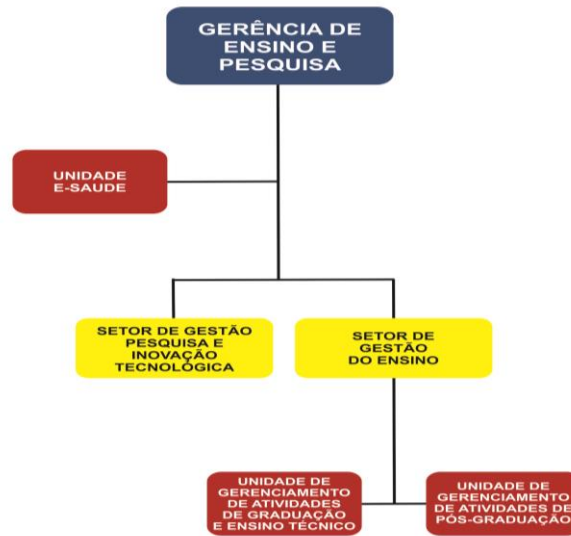
### 2.1 - Organograma

A estrutura organizacional implementada no hospital tem como pressuposto o alinhamento com a estrutura prevista para a sede da EBSEH, de modo a assegurar coerência entre os objetivos, processos de trabalho e a coordenação entre as instâncias e as pessoas que vão desempenhar as tarefas. A formulação da estrutura busca o fortalecimento do núcleo operacional, onde estão situados os Setores e Unidades, e são realizados os processos de trabalho finalísticos, que produzem e entregam os resultados finais de serviço. As divisões estabelecem a integração horizontal entre os processos finalísticos e a integração vertical entre os níveis operacionais e de suporte e a governança. Na Governança estão as Gerências, que em conjunto com os demais órgãos da estrutura de governança, correspondem a instâncias decisórias e deliberativas do hospital.

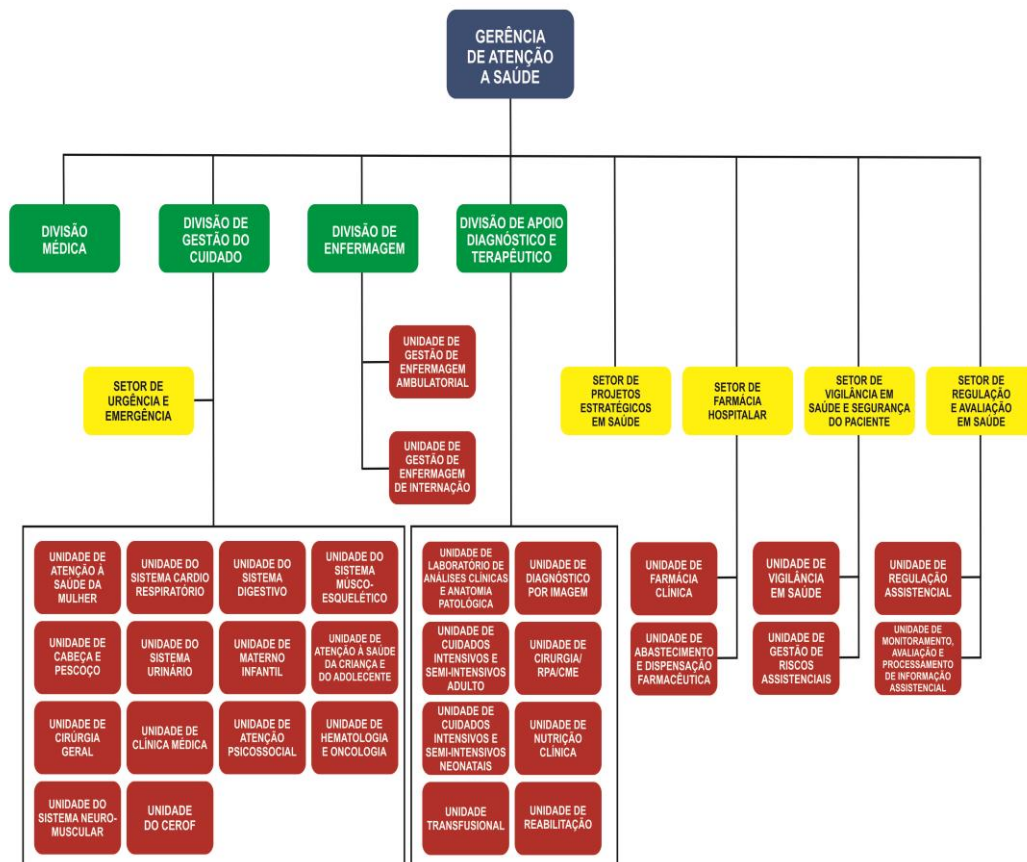
### 2.2 - Estruturas de Governança



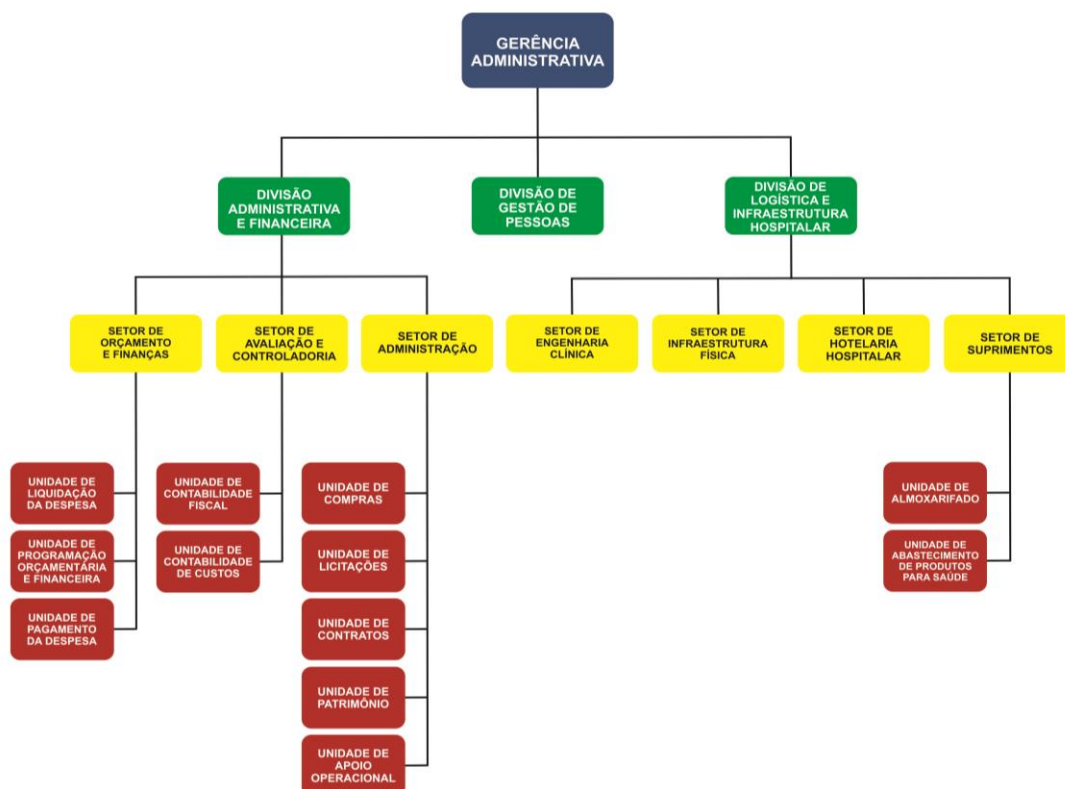
### 2.3 - Gerência de Ensino e Pesquisa



### 2.4 - Gerência de Atenção à Saúde



## 2.5 - Gerência Administrativas



## 3 – SUBUNIDADES ESTRATÉGICAS

### 3.1 - Quadro – Informações sobre Áreas ou Subunidades Estratégicas

Áreas / Subunidades Estratégicas	Competências	Titular	Cargo	Período De Atuação
Superintendência	Praticar os atos de gestão orçamentária, financeira, contábil, patrimonial, documental e de gestão de recursos humanos necessários ao funcionamento	Dr. José Garcia Neto	Superintendente	Nomeado Em 12/01/15

	<p>das unidades hospitalares sob sua responsabilidade, observadas as diretrizes da Portaria EBSEH nº125/2012.</p>			
<p>Gerência de Atenção à Saúde</p>	<p>Implantar as diretrizes do modelo assistencial definido pela EBSEH; Coordenar o planejamento, a organização e administração dos serviços assistenciais; Coordenar as atividades da equipe multiprofissional de saúde; Coordenar a implantação das ações de atenção integral à saúde, com foco na organização de linhas de cuidado; Gerenciar a implantação das</p>	<p>Enfa. Alexandrina Maria Nogueira Guerra Adorno</p>	<p>Gerente de Atenção à Saúde</p>	<p>Nomeado Em 30/03/2015</p>

	<p>diretrizes da política de humanização do cuidado em saúde;</p> <p>Estabelecer metas quantitativas e qualitativas dos serviços assistenciais e de gestão da atenção à saúde;</p> <p>Monitorar e avaliar a qualidade dos serviços hospitalares por meio de indicadores de desempenho;</p> <p>Articular internamente os serviços e práticas assistenciais, com vistas à garantia da integralidade da atenção; Garantir o cumprimento das disposições legais e regulamentares em vigor, referentes ao funcionamento dos serviços de saúde e implantação das políticas de saúde.</p>			
--	--	--	--	--

<p style="text-align: center;">Gerência Administrativa</p>	<p>Gerenciar e implementar as políticas de gestão administrativa, orçamentária, financeira, patrimonial e contábil no âmbito do hospital; Assinar os processos financeiros para pagamento, após a análise pela Unidade de Liquidação da Despesa, submetendo-os à deliberação do Ordenador de Despesas; Gerenciar e implementar as políticas de gestão da logística e infraestrutura hospitalar e de gestão de pessoas.</p>	<p style="text-align: center;">Adm. Márcia Yassunaga Brito</p>	<p style="text-align: center;">Gerente Administrativa</p>	<p style="text-align: center;">Nomeado Em 30/03/2015</p>
--	--	--	---	--

<p>Gerência de Ensino e Pesquisa</p>	<p>Planejar, coordenar e supervisionar o trabalho dos profissionais dos setores e unidades subordinados à Gerência; Analisar e viabilizar a execução das propostas de ensino e pesquisa no âmbito do hospital; e representar a Gerência junto aos órgãos superiores, ouvindo seus pares.</p>	<p>Dr. Jose Miguel de Deus</p>	<p>Gerente de Ensino e Pesquisa</p>	<p>Nomeado Em 30/03/2015</p>
<p>Setor de Gestão de Processos e Tecnologia da Informação</p>	<p>Apoiar as ações relacionadas à implementação e manutenção do Plano Diretor de Tecnologia da Informação – PDTI da EBSEH, no âmbito do hospital; Apoiar o</p>	<p>Alexsandro Beserra Bastos</p>	<p>Chefe do Setor de Gestão de Processos e Tecnologia da Informação</p>	<p>Nomeado Em 16/06/2015</p>

	<p>mapeamento, avaliação e otimização e implantação dos fluxos dos processos de gestão, administração e assistenciais das unidades hospitalares; Atuar na implementação e manutenção da política de segurança da informação da EBSEH, com foco na gestão da informação do hospital;</p> <p>Acompanhar a utilização das ferramentas informatizadas que permitam monitorar e avaliar os indicadores e metas de desempenho dos contratos de prestação de serviços firmados entre a EBSEH e as universidades e instituições congêneres, bem</p>			
--	---	--	--	--

	<p>como os contratos de prestação firmados com o SUS; Apoiar na especificação dos serviços a serem contratados pela DGPTI referentes ao desenvolvimento de sistemas, gestão de processos, infraestrutura e segurança da informação, assim como acompanhar e avaliar os serviços prestados pelas empresas contratadas no âmbito do hospital;</p> <p>Supervisionar e acompanhar as políticas de recursos de informática e de desenvolvimento de tecnologia, as atividades de concepção, desenvolvimento, implantação, prática, aperfeiçoamento de normas e padrões de suporte técnico de sistemas e de</p>			
--	--	--	--	--

	<p>segurança, física e lógica, de informação e propor convênios, contratos e parcerias no âmbito do hospital;</p> <p>Coordenar, acompanhar e supervisionar as ações administrativas referentes às atividades de emissão, preparação e expedição de relatórios, à gestão dos recursos de tecnologia de informação no âmbito do hospital;</p> <p>Acompanhar e fiscalizar as atividades relacionadas à impressão corporativa no âmbito do hospital;</p> <p>Acompanhar e avaliar a operacionalização dos recursos de informática existentes,</p>			
--	--	--	--	--

	<p>providenciando a adoção de meios para sanar deficiências porventura detectadas; exercer outras atribuições determinadas pela Diretoria de Gestão de Processos e Tecnologia da Informação da EBSEH</p>			
<p>Setor de Assessoria Jurídica</p>	<p>Assessorar juridicamente a superintendência do hospital; Responder pela advocacia preventiva no hospital; Representar a empresa judicial e extrajudicialmente; Manifestar-se nos processos de licitação, dispensas e inexigibilidades; Manifestar-se nos processos</p>		<p>Chefe do Setor de Assessoria Jurídica</p>	

	disciplinares; Manifestar-se nos assuntos de pessoal, quando necessário; e Observar as orientações da Coordenadoria Jurídica da EBSEH.			
Unidade de Planejamento	Assessorar o superintendente e a equipe de governança do hospital universitário/congêneres na elaboração, implementação, monitoramento e avaliação do planejamento; Coordenar internamente a elaboração de planos estratégicos e operacionais do hospital universitário/congêneres, em consonância	Dr. Sizenando da Silva Campos Júnior	Chefe da Unidade de Planejamento	Nomeado Em 11/08/2015

	<p>com as diretrizes da Empresa; Propor e implementar metodologias e instrumentos voltados para a análise e melhoria de processos organizacionais; Propor e implementar fluxos e instrumentos para o monitoramento das ações desenvolvidas, indicadores hospitalares, metas pactuadas e demais parâmetros de interesse institucional; Avaliar continuamente a consecução das metas estabelecidas na contratualização entre hospital universitário / congênere e EBSEH, fornecendo subsídios para a tomada de decisão; Subsidiar a Empresa na elaboração e de</p>			
--	--	--	--	--

	<p>relatórios e documentos técnicos referentes à avaliação de desempenho institucional do hospital; Exercer outras atribuições, no âmbito de sua competência, determinadas pela a Superintendência.</p>			
<p>Unidade de Apoio Corporativo</p>	<p>Prestar assistência direta e imediata ao Superintendente, no preparo, na análise e despacho do expediente; Organizar as agendas, preparar a documentação e supervisionar o secretariado das reuniões do Conselho Consultivo,</p>	<p>Enf. Nélio Barbosa Boccanera</p>	<p>Chefe da Unidade de Apoio Corporativo</p>	<p>Nomeado Em 16/06/2015</p>

	<p>Colegiado Executivo e Superintendência, lavrar as respectivas atas, controlar os documentos pertinentes e divulgar as decisões do colegiado; Subsidiar, organizar e auxiliar o Superintendente na preparação de documentos para apresentação em eventos; Participar de grupos de trabalho, reuniões e acompanhamento de projetos e atividades desenvolvidos no âmbito da Superintendência; Redigir, revisar e movimentar correspondências e outros documentos do Superintendente; Responder pela gestão interna da Secretaria, garantindo a infraestrutura e suporte necessários</p>			
--	---	--	--	--

	<p>ao seu funcionamento, em articulação com a estrutura de apoio à gestão; e Exercer outras atribuições determinadas pelo Superintendente.</p>			
Secretaria	<p>Prestar assistência direta e imediata ao Superintendente, no preparo, na análise e despacho do expediente;</p> <p>Organizar as agendas, preparar a documentação e supervisionar o secretariado das reuniões do Conselho Consultivo, Colegiado Executivo e Superintendência, lavrar as respectivas atas, controlar os</p>		Secretária Executiva	

	<p>documentos pertinentes e divulgar as decisões do colegiado; Subsidiar, organizar e auxiliar o Superintendente na preparação de documentos para apresentação em eventos; Participar de grupos de trabalho, reuniões e acompanhamento de projetos e atividades desenvolvidos no âmbito da Superintendência; Redigir, revisar e movimentar correspondências e outros documentos do Superintendente; Responder pela gestão interna da Secretaria, garantindo a infraestrutura e suporte necessários ao seu funcionamento, em articulação com a estrutura de apoio à</p>			
--	--	--	--	--

	gestão; e Exercer outras atribuições determinadas pelo Superintendente.			
Comissões	<p>Comissões assessoras obrigatórias, segundo a Portaria Interministerial nº 2.400/2007:</p> <p>a) Comissão de Documentação Médica e Estatística;</p> <p>b) Comissão de Ética;</p> <p>c) Comitê de Ética em Pesquisa, própria ou da instituição de ensino superior à qual o hospital for vinculado;</p> <p>d) Comissão de Mortalidade Materna</p>			

	<p>e de Mortalidade Neonatal (para hospitais que possuam maternidade);</p> <p>e) Comissão de Controle de Infecção Hospitalar;</p> <p>f) Comissão Interna de Prevenção de Acidentes;</p> <p>g) Comissão de Óbitos;</p> <p>h) Comissão de Revisão de Prontuários;</p> <p>i) Comissão de Transplantes e Captação de Órgãos (para hospitais que possuam Unidades de Tratamento Intensivo);</p> <p>j) Comitê Transfusional; e</p> <p>l) Equipe Multiprofissional de Terapia Nutricional.</p>			
--	---	--	--	--

<p style="text-align: center;">Ouvidoria</p>	<p>Receber e encaminhar, quando devidamente apresentadas, as reclamações, sugestões, elogios, solicitações e denúncias que lhe forem dirigidas pelos interessados;</p> <p>Acompanhar as providências adotadas pelos setores competentes, mantendo o interessado informado desse procedimento;</p> <p>Propor à Superintendência medidas de aperfeiçoamento da organização e do funcionamento do hospital, assim como a edição, alteração e/ou revogação de atos normativos internos, com vistas à simplificação e ao aperfeiçoamento</p>		<p style="text-align: center;">Ouvidor</p>	
--	---	--	--	--

	administrativo; e Encaminhar relatório mensal das atividades à Diretoria, para a devida análise e divulgação.			
<b>Áreas / Subunidades Estratégicas</b>	<b>Competências</b>	<b>Titular</b>	<b>Cargo</b>	<b>Período De Atuação</b>
Divisão Médica	Coordenar a equipe médica da Instituição; Supervisionar a execução das atividades de assistência médica; Produzir relatórios sobre a assistência médica na Instituição; Fazer cumprir o Código de Ética dos profissionais médicos; Zelar pelo exercício ético dos profissionais médicos; Assessorar a Gerência no cumprimento do	Dra. Maria Conc. de C.A.M de Queiroz	Chefe da Divisão Médica	Nomeado Em 11/05/2015

	<p>Regimento Interno das divisões, setores e unidades assistenciais;</p> <p>Assessorar Gerência de Atenção à Saúde no planejamento, organização, administração, monitoramento e avaliação dos serviços assistenciais da Instituição;</p> <p>Participar, em articulação com a Divisão de Gestão do Cuidado, da organização e implementação das linhas de cuidado;</p> <p>Participar da elaboração dos protocolos clínicos e diretrizes terapêuticas das unidades assistenciais, setores e divisões da atenção à saúde; Assessorar a Gerência na implantação e implementação da política de</p>			
--	---	--	--	--

	<p>assistência, ensino e pesquisa; e Promover, em articulação com a Gerência de Ensino e Pesquisa, a integração docente-assistencial com o Departamento de Medicina da Universidade.</p>			
<p>Divisão de Gestão do Cuidado</p>	<p>Gerenciar o cuidado em saúde no âmbito do hospital; Planejar, organizar e gerenciar a implantação das linhas de cuidado; Definir metas quantitativas e qualitativas da atenção à saúde, por linha de cuidado, bem como os indicadores de monitoramento e avaliação; Monitorar e avaliar o desempenho das linhas de cuidado; Participar da</p>	<p>Dra. Cacilda Pedrosa de Oliveira</p>	<p>Chefe da Divisão de Gestão do Cuidado</p>	<p>Nomeado Em 11/05/2015</p>

	<p>elaboração e implantação dos protocolos clínicos, e diretrizes terapêuticas das Unidades Assistenciais vinculadas à Divisão; Avaliar a necessidade e propor a incorporação e/ou renovação de tecnologias afetas às linhas de cuidado;</p> <p>Integrar os processos de trabalho das Unidades Assistenciais vinculadas à Divisão; Implantar a alta responsável do ambiente hospitalar – ambulatorial e de internação – em articulação com os demais pontos de atenção da rede de saúde; Coordenar as atividades de planejamento e avaliação das ações da Divisão;</p>			
--	--	--	--	--

	<p>Coordenar as atividades da equipe multiprofissional de saúde vinculada à Divisão;</p> <p>Acompanhar o abastecimento regular de instrumentais, medicamentos e insumos necessários ao funcionamento das Unidades Assistenciais vinculadas à Divisão; Participar das atividades de educação permanente desenvolvidas na Instituição e na rede de atenção à saúde.</p>			
<p>Setor de Urgência e Emergência</p>	<p>Coordenar as ações de atenção integral à urgência/emergência, em conformidade com a política de saúde e com os protocolos clínicos, e diretrizes</p>	<p>Enfa. Nilde Resplandes Dos Santos</p>	<p>Chefe do Setor de Urgência e Emergência</p>	<p>Nomeado Em 14/07/2015</p>

	<p>terapêuticas; Prestar o atendimento de urgência/emergência no hospital; Elaborar e coordenar a implementação dos protocolos clínicos e diretrizes terapêuticas da atenção à urgência/emergência ; Implantar o acolhimento com classificação de risco; Avaliar a necessidade e propor a incorporação e/ou substituição de tecnologias que afeta ao cuidado assistencial praticado no Setor; Coordenar as atividades de planejamento e avaliação das ações do Setor; Definir metas quantitativas e qualitativas da atenção à urgência/emergência e os indicadores de monitoramento e avaliação; Monitorar</p>			
--	--	--	--	--

	<p>e avaliar o desempenho da atenção às urgências/emergências prestada na Instituição;</p> <p>Coordenar as atividades da equipe multiprofissional de saúde vinculada ao Setor; Participar das atividades de educação permanente desenvolvidas na Instituição e na rede de atenção à saúde.</p>			
Unidade de Atenção à Saúde da Mulher	<p>Planejar, organizar e gerenciar o cuidado realizado no âmbito da Unidade Assistencial;</p> <p>Implementar diretrizes da gestão da clínica e da clínica ampliada, no âmbito da linha de cuidado; Coordenar as atividades da</p>	Dr. Washington Luiz Ferreira Rios	Chefe da Unidade de Atenção à Saúde da Mulher	Nomeado Em 16/06/2015
Unidade de Cirurgia Geral			Chefe da Unidade de Cirurgia Geral	
Unidade do Sistema Neuromuscular		Dr. Delson Jose Da Silva	Chefe da Unidade do Sistema Neuromuscular	Nomeado Em 14/07/2015
Unidade Do Sistema Cardio		Dr. Salvador	Chefe da Unidade do	Nomeado

Respiratório	equipe multiprofissional de saúde vinculada à	Rassi	Sistema Cardio Respiratório	Em 14/07/2015
Unidade do Sistema Urinário	Unidade; Desenvolver ações de integração do cuidado	Profa. Valéria Soares Pigozzi	Chefe da Unidade do Sistema Urinário	Nomeado Em 16/11/2015
Unidade de Clínica Médica	multiprofissional; Propor metas qualitativas e quantitativas	Dra. Daniela Espíndola Antunes	Chefe da Unidade de Clínica Médica	Nomeado Em 30/07/15
Unidade do Cerof	relativas ao cuidado desenvolvido no âmbito da unidade,		Chefe da Unidade do Cerof	
Unidade do Sistema Digestivo	bem como os indicadores de monitoramento e avaliação; Monitorar e avaliar o cuidado praticado na Unidade; Participar do planejamento do Setor, Divisão e da Gerência de Atenção à Saúde.	Dr. Ênio Chaves de Oliveira	Chefe da Unid. do Sistema Digestivo	Nomeado Em 11/08/2015
Unidade de Materno Infantil	Planejar, organizar e gerenciar o cuidado	Enfa. Maria Vilma de Oliveira	Chefe da Unidade de Materno Infantil	Nomeado Em 14/07/2015
Unidade do Sistema Musculoesquelético	realizado no âmbito da Unidade Assistencial; Implementar	Hélder Rocha da Silva Araújo	Chefe da Unidade do Sistema Musculoesquel	Nomeado Em 15/09/2015

	diretrizes da gestão da clínica e da clínica ampliada, no âmbito da linha de cuidado; Coordenar as atividades da equipe		ético	
Unidade de Atenção à Saúde da Criança e do Adolescente		Johnathan Santana de Freitas	Chefe da Unidade de Atenção à Saúde da Criança e do Adolescente	Nomeado Em 26/10/2015
Unidade de Hematologia e Oncologia	<p>multiprofissional de saúde vinculada à Unidade;</p> <p>Desenvolver ações de integração do cuidado multiprofissional;</p> <p>Propor metas qualitativas e quantitativas relativas ao cuidado desenvolvido no âmbito da unidade, bem como os indicadores de monitoramento e avaliação; Monitorar e avaliar o cuidado praticado na Unidade; Participar do planejamento do Setor, Divisão e da Gerência de Atenção à Saúde.</p>	Dr. Renato Sampaio Tavares	Chefe da Unidade de Hematologia e Oncologia	Nomeado Em 14/07/2015

<p>Divisão de Enfermagem</p>	<p>Responder tecnicamente pelo Serviço de Enfermagem do hospital junto aos Conselhos Federal e Regional de Enfermagem, bem como representá-lo junto às autoridades e perante o juízo, conforme legislação vigente; Manter atualizada, junto ao Conselho regional de Enfermagem, a relação dos profissionais de enfermagem que atuam sob sua responsabilidade; Fazer cumprir o Código de Ética dos profissionais de enfermagem; Coordenar a equipe de enfermagem do hospital;Assegurar a</p>	<p>Enfa. Claudia de Paula Guimarães</p>	<p>Chefe da Divisão de Enfermagem</p>	<p>Nomeado Em 11/05/2015</p>
------------------------------	---	---	---------------------------------------	--------------------------------------

	prestação da assistência de enfermagem em todas as áreas de atendimento do hospital em quantidade e qualidade desejáveis; Assessorar as Unidades Assistenciais na implantação as normas e rotinas dos protocolos assistenciais de enfermagem; Assessorar a Gerência na implantação e implementação da política de assistência, ensino e pesquisa; Promover, em articulação com a Gerência de Ensino e Pesquisa, a integração docente- assistencial com o Departamento de Enfermagem da Universidade;			
--	--	--	--	--

<p>Unidade de Gestão de Enfermagem Ambulatorial</p>	<p>Planejar, organizar e gerenciar o cuidado realizado no âmbito da Unidade Assistencial; Implementar diretrizes da gestão da clínica e da clínica ampliada, no âmbito da linha de cuidado; Coordenar as atividades da equipe multiprofissional de saúde vinculada à Unidade; Desenvolver ações de integração do cuidado multiprofissional;</p>	<p>Dirty Paula de Araújo</p>	<p>Chefe da Unidade de Gestão de Enfermagem Ambulatorial</p>	<p>Nomeado Em 11/09/2015</p>
<p>Unidade de Gestão de Enfermagem de Internação</p>	<p>Propor metas qualitativas e quantitativas relativas ao cuidado desenvolvido no âmbito da unidade, bem como os indicadores de monitoramento e avaliação; Monitorar e avaliar o cuidado</p>	<p>Enfa. Márcia Beatriz De Araujo</p>	<p>Chefe da Unidade de Gestão de Enfermagem de Internação</p>	<p>Nomeado Em 14/07/2015</p>

	<p>praticado na Unidade; Participar do planejamento do Setor, Divisão e da Gerência de Atenção à Saúde.</p>			
<p>Divisão de Apoio Diagnóstico e Terapêutico</p>	<p>Coordenar a implantação das ações de apoio diagnóstico e terapêutico disponíveis na Instituição; Articular os serviços e práticas assistenciais de apoio diagnóstico e terapêutico às linhas de cuidado; Coordenar as atividades da equipe multiprofissional de saúde vinculada à Divisão; Coordenar o processo de elaboração e</p>	<p>Dr. Lucio Kenny Morais</p>	<p>Chefe da Divisão de Apoio Diagnóstico e Terapêutico</p>	<p>Nomeado Em 11/05/2015</p>

	<p>implantação dos protocolos clínicos assistenciais dos setores e unidades assistenciais vinculados à Divisão; Coordenar as atividades de planejamento e avaliação das ações da Divisão; Assessorar a Gerência de Atenção à Saúde no processo de elaboração e implantação dos protocolos clínicos, e diretrizes terapêuticas das Unidades Assistenciais vinculadas à Divisão; Participar das atividades de educação permanente desenvolvidas na Instituição e na rede de atenção à saúde.</p>			
--	--	--	--	--

Unidade de Laboratório de Análises Clínicas e Anatomia Patológica		Tatiane Luiza Da Costa	Chefe da Unidade de Laboratório de Análises Clínicas e Anatomia Patológica	Nomeado Em 24/11/2015
Unidade de Cuidados Intensivos e Semi-Intensivos Adulto	Planejar, organizar e gerenciar o cuidado realizado no âmbito da Unidade Assistencial; Implementar diretrizes da gestão da clínica e da clínica ampliada, no âmbito da linha de cuidado;		Chefe da Unidade de Cuidados Intensivos e Semi-Intensivos Adulto	
Unidade de Cuidados Intensivos e Semi-Intensivos Neonatais	Coordenar as atividades da equipe multiprofissional de saúde vinculada à Unidade;		Chefe da Unidade de Cuidados Intensivos e Semi-Intensivos Neonatais	
Unidade Transfusional	Desenvolver ações de integração do cuidado multiprofissional;	Célio Oliveira Santos	Chefe da Unidade Transfusional	Nomeado Em 24/11/2015
Unidade de Diagnóstico por Imagem	Propor metas qualitativas e quantitativas relativas ao cuidado	Dr. Kim Ir Santos Teixeira	Chefe da Unidade de Diagnóstico por Imagem	Nomeado Em 28/07/2015

Unidade de Cirurgia / Rpa /Cme	desenvolvido no âmbito da unidade, bem como os indicadores de	Enfa. Elaine Ferreira Froes	Chefe da Unidade de Cirurgia/Rpa/Cme	Nomeado Em 14/07/2015
Unidade de Nutrição Clínica	monitoramento e avaliação; Monitorar e avaliar o cuidado praticado na Unidade; Participar	Dra. Ana Paula Perillo Ferreira Carvalho	Chefe da Unidade de Nutrição Clínica	Nomeado Em 14/07/2015
Unidade de Reabilitação	do planejamento do Setor, Divisão e da Gerência de Atenção à Saúde.	Marlice Maria Gomes de Carvalho Ribeiro	Chefe da Unidade de Reabilitação	Nomeado Em 11/09/2015
Setor de Projetos Estratégicos em Saúde	Planejar, organizar e gerenciar o cuidado realizado no âmbito da Unidade Assistencial; Implementar diretrizes da gestão da clínica e da clínica ampliada, no âmbito da linha de cuidado; Coordenar as atividades da equipe multiprofissional de	Ass. Social Eulange de Sousa	Chefe do Setor de Projetos Estratégicos em Saúde	Nomeado em 16/06/2015

	<p>saúde vinculada à Unidade; Elaborar, implantar e avaliar os protocolos clínicos e diretrizes terapêuticas afetos ao cuidado desenvolvido na Unidade Assistencial;</p> <p>Desenvolver ações de integração do cuidado multiprofissional;</p> <p>Participar do planejamento do Setor, Divisão e da Gerência de Atenção à Saúde.</p>			
<p>Setor de Farmácia Hospitalar</p>	<p>Elaborar e/ou revisar em consonância com a EBSEPH as planilhas de padronização dos insumos utilizados</p>	<p>FAR. Flávio Henrique Costa de Oliveira</p>	<p>Chefe do Setor de Farmácia Hospitalar</p>	<p>Nomeado Em 16/06/2015</p>

	<p>no hospital;</p> <p>Subsidiar tecnicamente o processo de aquisição dos insumos (medicamentos, produtos para saúde, OPME's e demais), considerando o perfil assistencial da instituição; Subsidiar tecnicamente o processo de adesão aos pregões centralizados ou a elaboração dos termos de referência locais, para os itens não contemplados nas compras centralizadas;</p> <p>Planejar, armazenar, controlar e distribuir os estoques dos insumos;</p> <p>Acompanhar e controlar a aquisição e uso racional de insumos nos hospitais, de acordo com as diretrizes estabelecidas;</p>			
--	---	--	--	--

	Acompanhar e garantir o uso seguro e racional dos medicamentos prescritos pelos médicos.			
Unidade de Farmácia Clínica	Planejar, organizar e gerenciar o cuidado realizado no âmbito da Unidade Assistencial;		Chefe da Unidade de Farmácia Clínica	
Unidade de Abastecimento e Dispensação Farmacêutica	Implementar diretrizes da gestão da clínica e da clínica ampliada, no âmbito da linha de cuidado; Coordenar as atividades da equipe multiprofissional de saúde vinculada à Unidade; Elaborar, implantar e avaliar os protocolos clínicos e diretrizes terapêuticas afetos		Chefe da Unidade de Abastecimento e Dispensação Farmacêutica	

	<p>ao cuidado desenvolvido na Unidade Assistencial; Desenvolver ações de integração do cuidado multiprofissional; Participar do planejamento do Setor, Divisão e da Gerência de Atenção à Saúde.</p>			
<p>Setor de Vigilância em Saúde e Segurança do Paciente</p>	<p>Planejar, implementar e coordenar as atividades de vigilância epidemiológica, vigilância ambiental, controle de infecção hospitalar, análise de óbitos e revisão de prontuários; Atuar na prevenção e no controle de infecção hospitalar e de doenças transmissíveis em geral; Implementar as diretrizes de</p>	<p>Enfa. Divina De Oliveira Marques</p>	<p>Chefe do Setor de Vigilância em Saúde e Segurança do Paciente</p>	<p>Nomeado Em 14/07/2015</p>

	<p>prevenção e controle de infecção hospitalar, em coerência com a normatização do Ministério da Saúde; Acompanhar e avaliar as ações de prevenção e controle de infecção hospitalar;</p> <p>Coordenar as atividades da equipe multiprofissional de saúde vinculada ao Setor; Desenvolver ações de integração do setor de vigilância hospitalar com a gestão da vigilância em saúde da gestão do SUS.</p>			
<p>Unidade de Gestão de Riscos Assistenciais</p>	<p>Planejar, organizar e gerenciar o cuidado realizado no âmbito da Unidade Assistencial;</p>	<p>Arlene de Sousa Barcelos Oliveira</p>	<p>Chefe da Unidade de Gestão de Riscos Assistenciais</p>	<p>No meado Em 14/07/2015</p>

<p style="text-align: center;">Unidade de Vigilância em Saúde</p>	<p>Implementar diretrizes da gestão da clínica e da clínica ampliada, no âmbito da linha de cuidado; Coordenar as atividades da equipe multiprofissional de saúde vinculada à Unidade; Elaborar, implantar e avaliar os protocolos clínicos e diretrizes terapêuticas afetos ao cuidado desenvolvido na Unidade Assistencial; Desenvolver ações de integração do cuidado multiprofissional; Participar do planejamento do Setor, Divisão e da Gerência de Atenção à Saúde.</p>	<p style="text-align: center;">Carlos Cristiano Oliveira De Faria Almeida</p>	<p style="text-align: center;">Chefe da Unidade de Vigilância em Saúde</p>	<p style="text-align: center;">Nomeado Em 26/10/2015</p>
---	--	---	--	--

<p style="text-align: center;">Setor de Regulação e Avaliação em Saúde</p>	<p>Regular o fluxo assistencial intra-hospitalar, ambulatorial e de internação, em articulação com o gestor local do SUS; Acompanhar os protocolos e fluxos de referência e contra-referências de pacientes; Atualizar, de forma sistemática, o cadastro do estabelecimento de saúde no Sistema Nacional de Cadastro dos Estabelecimentos de Saúde (SCNES) e enviar ao gestor local do SUS; Alimentar o Sistema de Informações sobre o Programa Nacional de Reestruturação dos Hospitais Universitários Federais (SIS-Rehuf) do Sistema Integrado</p>	<p>Soraya Regina Coelho Meira</p>	<p>Chefe do Setor de Regulação e Avaliação em Saúde</p>	<p>Nomeado Em 16/06/2015</p>
--	---	---	---	--------------------------------------

	<p>Monitoramento, Execução e Controle (Simec); Revisar a programação física e orçamentária dos Sistemas de Informações Ambulatoriais e Hospitalares (SIA e SIH/SUS); Avaliar e autorizar internações e procedimentos ambulatoriais de maior complexidade e custo; Monitorar e avaliar os indicadores de desempenho da área assistencial;</p> <p>Monitorar e avaliar o processo de contratualização do hospital com o SUS, no componente assistencial e em articulação com a área de planejamento;</p> <p>Estruturar e coordenar o Serviço de Arquivo Médico e</p>			
--	---	--	--	--

	<p>Estatística (Same);  Identificar as  necessidades e  propor ações de  educação  permanente da  equipe  multiprofissional; e  Participar das  atividades de  educação  permanente  desenvolvidas na  Instituição e na rede  de atenção à saúde.</p>			
<p>Unidade de  Regulação</p>	<p>Planejar, organizar e  gerenciar o cuidado  realizado no âmbito  da Unidade</p>	<p>Divina  Fernandes  Silva  Barbosa</p>	<p>Chefe da  Unidade de  Regulação</p>	<p>Nomeado  Em  26/10/2015</p>
<p>Unidade de  Monitoramento,  Avaliação e  Processamento de  Informação  Assistencial</p>	<p>Assistencial;  Implementar  diretrizes da gestão  da clínica e da  clínica ampliada, no  âmbito da linha de  cuidado; Coordenar  as atividades da  equipe</p>	<p>Simone  Rodrigues  Da Silva  Lima</p>	<p>Chefe da  Unidade de  Monitorament  o, Avaliação e  Processamento  de Informação  Assistencial</p>	<p>Nomeado  Em  11/09/2015</p>

	<p>multiprofissional de saúde vinculada à Unidade; Elaborar, implantar e avaliar os protocolos clínicos e diretrizes terapêuticas afetos ao cuidado desenvolvido na Unidade Assistencial;</p> <p>Desenvolver ações de integração do cuidado multiprofissional;</p> <p>Participar do planejamento do Setor, Divisão e da Gerência de Atenção à Saúde.</p>			
<b>Áreas/Subunidades Estratégicas</b>	<b>Competências</b>	<b>Titular</b>	<b>Cargo</b>	<b>Período De Atuação</b>
<p>Divisão Administrativa e Financeira</p>	<p>Coordenar a implementação das políticas de gestão administrativa, orçamentária, financeira e contábil no âmbito do hospital; Realizar o gerenciamento</p>	<p>Adm. Patrícia De Araujo Costa Caetano</p>	<p>Chefe da Divisão Administrativa e Financeira</p>	<p>Nomeado Em 11/05/2015</p>

	<p>financeiro do hospital; Realizar o registro e gerenciamento contábil do hospital, de forma a possibilitar a transparência dos resultados institucionais;</p> <p>Acompanhar os custos hospitalares, cuidando para a maior eficiência do uso dos recursos financeiros;</p> <p>Gerenciar e executar as aquisições de bens e serviços necessários ao funcionamento do hospital; Emitir diárias e passagens para subsidiar os trabalhos do hospital; e Gerenciar o patrimônio do hospital, inventariando e zelando pela manutenção de seus bens.</p>			
--	--	--	--	--

<p>Setor de Orçamento e Finanças</p>	<p>Realizar a gestão orçamentária e financeira do hospital, de acordo com as diretrizes da sede da EBSEH; e Proceder, sem prejuízo da competência atribuída a outras áreas, o acompanhamento gerencial, físico e financeiro da execução orçamentária.</p>		<p>Chefe do Setor de Orçamento e Finanças</p>	
<p>Unidade de Pagamento da Despesa</p>	<p>Verificar as medições da execução contratual no Siasg; Conferir a instrução processual previamente à etapa de pagamento da despesa realizada; Diligenciar os fiscais dos contratos administrativos, solicitando providências para a correção de</p>	<p>Nelza Maria Barros Souza Carvalho</p>	<p>Chefe da Unidade de Pagamento da Despesa</p>	<p>Nomeado Em 28/07/2015</p>

	<p>eventuais impropriedades nos procedimentos da liquidação de despesa; Subsidiar o ordenador de despesa com informações elaborando despacho circunstanciado de liquidação da despesa; e Registrar a liquidação de despesas no Siafi.</p>			
<p>Unidade de Programação Orçamentária e Financeira</p>	<p>Solicitar à sede da EBSERH a descentralização dos créditos orçamentários, observando a programação aprovada e os limites orçamentários previamente estabelecidos; Elaborar os demonstrativos necessários a subsidiar a declaração de disponibilidade orçamentária, pelo Ordenador de</p>	<p>Magda Natal Teixeira Da Silva</p>	<p>Chefe da Unidade de Programação Orçamentária e Financeira</p>	<p>Nomeado Em 19/10/2015</p>

	<p>Despesas, para fins de contratação de bens ou serviços; Emitir pré-empenhos para licitação de obras e serviços, para aquisição de material permanente e de consumo; Acompanhar a execução orçamentária, verificando a liquidação de empenhos e promovendo a recomposição dos saldos, cancelamentos ou reforço, quando devidamente autorizado e de acordo com as necessidades e justificativas apresentadas.</p>			
<p>Unidade de Liquidação da Despesa</p>	<p>Registrar e apropriar, no Siafi, os contratos de fornecimento de matérias, serviços, convênios, seguros e outros de responsabilidade da</p>		<p>Chefe da Unidade de Liquidação da Despesa</p>	

	<p>empresa; Controlar os encargos retidos de terceiros e preparar a documentação destinada ao seu recolhimento, promovendo o devido registro nos prazos fixados em legislação específica; Elaborar a programação dos pagamentos do hospital; Controlar as entradas e saídas de recursos financeiros; Controlar e conciliar a movimentação diária das contas bancárias do hospital; Apresentar relatórios periódicos contendo análise da gestão financeira do hospital.</p>			
Setor de Avaliação e Controladoria	Acompanhar os custos do hospital, promovendo a eficiência no uso dos	Marly Pedrosa Dos Santos	Chefe do Setor de Avaliação e Controladoria	Nomeado Em 28/07/2015

	recursos; Orientar e acompanhar a análise contábil das unidades de contabilidade fiscal e de custos; e Orientar e acompanhar o saneamento das irregularidades levantadas nas atividades de avaliação e controladoria.			
Unidade de Contabilidade Fiscal	Elaborar as declarações de Imposto de Renda, de contribuições de tributos federais e de Imposto de Renda Retido na Fonte, referentes aos serviços prestados no hospital; Escriturar os livros fiscais; Providenciar os registros dos livros fiscais no órgão de registro do comércio e na Secretaria da Fazenda local; Elaborar, assinar e divulgar as		Chefe da Unidade de Contabilidade Fiscal	

	<p>demonstrações contábeis mensais, semestrais e anuais e os relatórios por tipo de atividade, fonte de recurso, centro de custo e unidade gestora; Habilitar senhas para o acesso de usuários ao Siafi, efetuar conformidade de operadores e manter atualizado o Rol de Responsáveis.</p>			
<p>Unidade de Contabilidade de Custos</p>	<p>Escriturar os livros comerciais;          Providenciar os registros dos livros comerciais no órgão de registro do comércio e na Secretaria da Fazenda local;          Requerer e controlar documentos de regularidade comercial da EBSEH nas repartições públicas;          Definir, acompanhar, avaliar e controlar centros de custos</p>	<p>Plínio Brito Vilela</p>	<p>Chefe da Unidade de Contabilidade de Custos</p>	<p>Nomeado Em 28/07/2015</p>

	específicos para todas as atividades executadas pelo hospital; e Avaliar e certificar a legalidade da documentação e dos registros contábeis referentes aos serviços de contabilidade de custos.			
Setor de Administração	Planejar e coordenar as contratações de bens e serviços do hospital; Prover os serviços comuns de atividade meio essenciais ao bom andamento das atividades do hospital; Supervisionar a emissão de passagens e o pagamento de diárias; e Gerir os convênios celebrados pelo hospital;	Valterson Oliveira Da Silva	Chefe do Setor de Administração	Nomeado Em 16/06/2015

<p>Unidade de Compras</p>	<p>Gerir as contratações de bens e serviços; Processar as demandas de compras; Realizar pesquisas de preço para contratação de bens e serviços; Implantar e manter cadastro de fornecedores atualizado; Realizar os procedimentos para contratações diretas; Manter relatórios atualizados com os dados referentes às aquisições realizadas; e Subsidiar o Setor de Administração na elaboração de consultas jurídicas quanto aos temas de sua competência.</p>	<p>Danielly Mendes Resende</p>	<p>Chefe da Unidade de Compras</p>	<p>Nomeado Em 06/07/2015</p>
---------------------------	---	--------------------------------	------------------------------------	------------------------------

<p>Unidade de Licitações</p>	<p>Apoiar os pregoeiros e suas equipes, bem como as comissões de licitação, na operação dos procedimentos licitatórios; Elaborar editais e atas de registro de preços para os processos licitatórios, promovendo sua publicidade; Submeter à avaliação da área técnica os eventuais pedidos de esclarecimento e impugnações recebidos durante os procedimentos licitatórios, conforme demandas dos pregoeiros; Controlar o agendamento das licitações; Gerenciar as atas de registro de preços, promovendo sua publicação no</p>	<p>Gustavo Aquino Jordão</p>	<p>Chefe da Unidade de Licitações</p>	<p>Nomeado Em 16/06/2015</p>
------------------------------	--	------------------------------	---------------------------------------	------------------------------

	Diário Oficial da União; Divulgar, no sítio do hospital, informações referentes às licitações e atas de registro de preços;			
Unidade de Contratos	Gerir os contratos, cessões, doações, autorizações, convênios e demais instrumentos obrigacionais firmados, administrando sua vigência, alterações e eventos pertinentes; Solicitar às áreas demandantes a indicação de fiscais de contrato, mantendo cadastro de fiscais atualizado; Elaborar as minutas dos instrumentos obrigacionais relativos aos bens e serviços contratados; Manter relatórios atualizados com os	Sabrina Yura Da Silveira Braga	Chefe da Unidade de Contratos	Nomeado Em 16/06/2015

	<p>dados referentes aos instrumentos obrigacionais firmados; Apresentar relatórios periódicos contendo análise da gestão de contratos do hospital.</p>			
<p>Unidade de Patrimônio</p>	<p>Coordenar e controlar as atividades de patrimônio, abrangendo as atividades de recebimento, tombamento, distribuição, armazenamento, movimentação, baixa e inventário de bens patrimoniais móveis e imóveis; Efetuar e manter em boa ordem os registros analíticos dos bens, com indicação dos elementos necessários para a perfeita caracterização de</p>		<p>Chefe da Unidade de Patrimônio</p>	

	<p>cada um e dos agentes responsáveis pela sua guarda e conservação, mantendo o arquivamento das cargas patrimoniais, dos inventários e de documentos referentes às suas transferências; e Controlar e manter atualizado o sistema de gestão patrimonial.</p>			
<p>Unidade de Apoio Operacional</p>	<p>Fiscalizar os contratos administrativos no âmbito da Divisão Administrativa e Financeira, monitorando a qualidade, a efetividade e agilidade dos serviços comuns de atividade meio essenciais ao</p>	<p>Marcelo Soares da Silveira</p>	<p>Chefe da Unidade de Apoio Operacional</p>	<p>Nomeado Em 16/06/2015</p>

	<p>funcionamento do hospital, tais locação de veículos, vigilância, brigadista, estiva, secretariado, controle de pragas, emissão de passagens, dentre outros; Orientar os fiscais de contratos administrativos no âmbito do hospital quanto às boas práticas da fiscalização contratual; Gerir as atividades de emissão de passagens e concessão de diárias no hospital; Elaborar projetos básicos/termos de referência para a aquisição de bens ou serviços relacionados à sua área de atuação; e Conduzir procedimentos para apuração de eventuais</p>			
--	---	--	--	--

	irregularidades na execução contratual, sob demanda dos fiscais de contratos firmados pelo hospital.			
Divisão de Logística e Infraestrutura Hospitalar	<p>Coordenar o processo de articulação para o planejamento, logística e manutenção de tecnologias e insumos do hospital;</p> <p>Estabelecer normas técnicas e delegar poderes, no âmbito de suas competências;</p> <p>Otimizar os processos de definição e aquisição de insumos e novas tecnologias, em articulação com as demais Divisões da Gerência Administrativa do hospital; Contribuir com o processo de</p>	Jorge Luiz da Costa	Chefe da Divisão de Logística e Infraestrutura Hospitalar	<p>Nomeado Em</p> <p>11/05/2015</p>

	<p>monitoramento e avaliação da EBSEH.</p>			
<p>Setor de Engenharia Clínica</p>	<p>Elaborar, em consonância com a EBSEH, o Plano de Manutenção do Parque Tecnológico do hospital;</p> <p>Subsidiar tecnicamente o processo de aquisição de equipamentos médico-hospitalares, laboratoriais e odontológicos;</p> <p>Acompanhar o recebimento e distribuição de equipamentos médico hospitalares, laboratoriais e odontológicos entregues no hospital, bem com as instalações nas suas unidades;</p>		<p>Chefe do Setor de Engenharia Clínica</p>	

	<p>Acompanhar a execução dos serviços de manutenção preventiva e corretiva em equipamentos médico-hospitalares, laboratoriais e odontológicos realizados por empresas contratadas pelo hospital;</p> <p>Coordenar a política de avaliação e incorporação de novas tecnologias em saúde, no que se refere aos equipamentos médico-hospitalares, laboratoriais e odontológicos no hospital;</p>			
<p>Setor de Infraestrutura Física</p>	<p>Gerenciar os projetos físicos da edificação, com base em Plano Diretor Físico e Assistencial;</p>	<p>Ronaldo Alves Torres</p>	<p>Chefe do Setor de Infraestrutura Física</p>	<p>Nomeado Em 16/06/2015</p>

	<p>Gerenciar a manutenção preditiva, preventiva e corretiva das instalações físicas do hospital, por meio de análise da situação, elaboração de proposta de intervenção e restauração da instalação; Executar, com equipe própria, ou coordenar a execução de serviços terceirizados relativos aos projetos e obras prediais; Executar, com equipe própria, ou coordenar a execução de serviços terceirizados relativos às instalações hidrossanitárias, elétrica e, eletrônicas, proteção contra descargas atmosféricas, fluídomecânicas, de climatização e proteção e combate a</p>			
--	---	--	--	--

	<p>incêndios; Executar ou coordenar o serviço terceirizado de limpeza da área externa e jardinagem;</p> <p>Executar ou coordenar o serviço terceirizado de segurança patrimonial, de segurança do trabalho e de vigilância;</p> <p>Armazenar os materiais, peças e ferramentas necessárias para a manutenção predial.</p>			
Setor de Hotelaria	<p>Identificar os contratos terceirizados do setor de hotelaria hospitalar; Subsidiar tecnicamente o processo de elaboração dos termos de referência dos serviços, considerando o perfil</p>	<p>Enfa. Arineide Barreto Carneiro</p>	<p>Chefe do Setor de Hotelaria Hospitalar</p>	<p>Nomeado Em 28/07/2015</p>

	<p>assistencial da instituição;</p> <p>Promover e apoiar programas de humanização no setor de hotelaria hospitalar; Subsidiar tecnicamente a elaboração das rotinas e procedimentos operacionais, aprimorando as interfaces entre os serviços que integram o setor de hotelaria hospitalar; e Monitorar a execução das atividades desenvolvidas, observando a qualidade da assistência prestada ao paciente.</p>			
Setor de Suprimentos	<p>Elaborar e/ou revisar, em consonância com a EBSEH, as planilhas de</p>	Rafael Silveira Macedo	Chefe do Setor de Suprimentos	Nomeado Em 28/07/2015

	<p>padronização dos insumos utilizados no hospital;</p> <p>Subsidiar tecnicamente o processo de aquisição dos insumos (medicamentos, produtos para saúde, Órteses, Próteses e Materiais Especiais – OPMEs e demais), considerando o perfil assistencial do hospital;</p> <p>Acompanhar e monitorar o cumprimento das ordens de fornecimento e entregas das atas de registro de preços de medicamentos e insumos diversos de uso nos hospitais;</p> <p>Promover e apoiar programas de capacitação de recursos humanos as equipes multiprofissionais, nas unidades do</p>			
--	---	--	--	--

	<p>hospital; Apoiar a implementação de protocolos clínicos, definidos e negociados pela Diretoria de Serviços Assistenciais; e Acompanhar e controlar a aquisição e uso racional de insumos nos hospitais, de acordo com as diretrizes estabelecidas.</p>			
<p>Unidade de Almojarifado</p>	<p>Elaborar e/ou revisar em consonância com a EBSERH as planilhas de padronização dos insumos utilizados no hospital; Subsidiar tecnicamente o processo de aquisição dos insumos (material de expediente, gêneros alimentícios, material de informática e</p>	<p>Roberto Mendonça Alves</p>	<p>Chefe da Unidade de Almojarifado</p>	<p>Nomeado Em 16/06/2015</p>

	<p>demais); Subsidiar tecnicamente o processo de adesão aos pregões centralizados ou a elaboração dos termos de referência locais, para os itens não contemplados nas compras centralizadas;</p> <p>Planejar, armazenar, controlar e distribuir os estoques dos insumos;</p> <p>Acompanhar e monitorar o cumprimento das ordens de fornecimento e entregas das atas de registro de preços dos insumos;</p> <p>Elaborar os indicadores de avaliação.</p>			
<p>Unidade de Abastecimento de Produtos para Saúde</p>	<p>Elaborar e/ou revisar em consonância com</p>	<p>Luiz Antonio Pereira</p>	<p>Chefe da Unidade de Abastecimento de Produtos Para Saúde</p>	<p>Nomeado Em 11/09/2015</p>

	<p>a EBSERH as planilhas de padronização dos insumos utilizados no hospital; Subsidiar tecnicamente o processo de aquisição dos insumos (medicamentos, produtos para saúde, OPME's e demais), considerando o perfil assistencial da instituição; Planejar, armazenar, controlar e distribuir os estoques dos insumos; Solicitar os empenhos, baseando-se na demanda da instituição; Acompanhar e monitorar o cumprimento das ordens de fornecimento e entregas das atas de registro de preços dos insumos (medicamentos,</p>			
--	--	--	--	--

	<p>produtos para saúde, OPME's, saneantes e demais)</p> <p>padronizados nos hospitais; Elaborar os indicadores de avaliação.</p>			
<p>Divisão de Gestão de Pessoas</p>	<p>Cumprir e fazer cumprir a legislação pertinente à administração de pessoal, orientando e divulgando os procedimentos referentes aos deveres e direitos dos servidores, empregados e integrantes da força de trabalho;</p> <p>Gerenciar as informações junto ao Sistema Integrado de Administração de Recursos Humanos (Siape) do Governo Federal e ao Sistema de Gestão de Pessoas da EBSERH;</p> <p>Coordenar,</p>	<p>Enfa. Sônia Lucia de Carvalho</p>	<p>Chefe da Divisão de Gestão de Pessoas</p>	<p>Nomeado Em 11/05/2015</p>

	<p>organizar, acompanhar e executar os procedimentos relativos ao cadastro funcional de servidores e empregados e ao pagamento de remuneração e vantagens da força de trabalho; Administrar e manter atualizado o quadro de lotação e exercício dos servidores e empregados, por Unidade e Subunidade, subsidiando a Diretoria de Gestão de Pessoas na administração e no planejamento da força de trabalho do respectivo hospital; Planejar, elaborar, acompanhar e controlar a escala anual de férias, as escalas de plantão e a frequência dos</p>			
--	---	--	--	--

	servidores e empregados; Coordenar e executar o programa de estágios, de acordo com os critérios e regras estabelecidas em convênio ou contratos, bem como as normas definidas no Regulamento de Pessoal da EBSEH; Coordenar e implementar programas de melhoria da qualidade de vida no trabalho, em consonância com o programa estabelecido pela Dir. de Gestão de Pessoas.			
<b>Áreas / Subunidades Estratégicas</b>	<b>Competências</b>	<b>Titular</b>	<b>Cargo</b>	<b>Período De Atuação</b>
Unidade de E-Saúde	Planejar, coordenar e supervisionar o	Enf. Eric Benchimol Ferreira	Chefe da Unidade de E-Saúde	Nomeado Em 16/06/2015

	<p>trabalho dos profissionais subordinados à Unidade; Analisar e viabilizar a execução de propostas de ensino e assistência via telessaúde; e Representar a Unidade junto à Gerência de Ensino e Pesquisa, ouvindo os seus pares.</p>			
<p>Setor De Gestão Pesquisa E Inovação Tecnológica</p>	<p>Planejar, coordenar e supervisionar o trabalho dos profissionais subordinados ao Setor; Analisar e viabilizar a execução de propostas de pesquisa e inovação tecnológica no hospital; e Representar o Setor junto à Gerência de Ensino e Pesquisa, ouvindo os seus pares.</p>	<p>Dra. Marta Curado C. Franco Finotti</p>	<p>Chefe Do Setor De Gestão Pesquisa E Inovação Tecnológica</p>	<p>Nomeado Em 16/06/2015</p>

<p>Setor de Gestão do Ensino</p>	<p>Planejar, coordenar e supervisionar o trabalho dos profissionais das unidades subordinadas ao Setor; Analisar e viabilizar a execução das propostas de ensino no âmbito do hospital; Representar o Setor junto à Gerência de Ensino e Pesquisa, ouvindo seus pares; Promover, apoiar e coordenar programas de educação continuada; e Coordenar e apoiar os programas de estágios de nível médio do hospital.</p>	<p>Dra. Edna Regina Silva Pereira Caetano</p>	<p>Chefe do Setor de Gestão do Ensino</p>	<p>Nomeado Em 16/06/2015</p>
----------------------------------	---	---	---	------------------------------

<p>Unidade de Gerenciamento de Atividades de Graduação e Ensino Técnico</p>	<p>Planejar, coordenar e supervisionar o trabalho dos profissionais subordinados à Unidade; Analisar e viabilizar a execução de propostas de ensino de graduação e de ensino técnico no âmbito do hospital; Representar a Unidade junto ao Setor de Gestão de Ensino, ouvindo os seus pares; Coordenar a distribuição de equipamentos, salas e auditórios do hospital para atender às demandas de atividades didáticas e científicas oriundas de segmentos do hospital e das faculdades da área da saúde; e Acompanhar os programas de estágio de nível médio no hospital.</p>	<p>Enfa. Marcela Maria Faria Peres</p>	<p>Chefe da Unidade de Gerenciamento de Atividades de Graduação e Ensino Técnico</p>	<p>Nomeado Em 16/06/2015</p>
---	--	--	--	--------------------------------------

<p>Unidade de Gerenciamento de Atividades de Pós-Graduação</p>	<p>Planejar, coordenar e supervisionar o trabalho dos profissionais subordinados à Unidade; Analisar e viabilizar a execução de propostas de ensino de pós graduação lato sensu ou stricto sensu, no âmbito do hospital; e Representar a Unidade junto ao Setor de Gestão de Ensino, ouvindo os seus pares.</p>	<p>Lucia Inês de Araujo</p>	<p>Chefe da Unidade de Gerenciamento de Atividades de Pós-Graduação</p>	<p>Nomeado Em 16/06/2015</p>
--	---	-----------------------------	---	------------------------------

#### 4 - MACROPROCESSOS FINALÍSTICOS

##### 4.1 - Quadro – Macroprocessos Finalísticos Gerência de Atenção à Saúde

Macroprocessos	Descrição	Produtos e serviços	Principais Clientes	Subunidades Responsáveis
Atenção à saúde	Implantar as diretrizes do modelo assistencial	Consultas ambulatoriais;	Usuários do Sistema SUS	Divisão Médica Divisão De Gestão Do Cuidado Setor De

<p>definido pela EBSEH;</p> <p>Coordenar o planejamento, a organização e administração dos serviços assistenciais;</p> <p>Coordenar as atividades da equipe multiprofissional de saúde</p> <p>Coordenar a implantação das ações de atenção integral à saúde, com foco na organização de linhas de cuidado;</p>	<p>Atendimentos de urgência e emergência;</p> <p>Exames por imagem;</p> <p>Exames laboratoriais;</p> <p>Procedimentos cirúrgicos e clínicos;</p> <p>Internações;</p>	Urgência E Emergência
		Unidade De Atenção À Saúde Da Mulher
		Unidade De Cirurgia Geral
		Unidade Do Sistema Neuromuscular
		Unidade Do Sistema Cardio Respiratório
		Unidade Do Sistema Urinário
		Unidade De Clínica Médica
		Unidade Do Cerof
		Unidade Do Sistema Digestivo
		Unidade De Materno Infantil
		Unidade Do Sistema Musculoesquelético
		Unidade De Atenção À Saúde Da

				Criança E Do Adolescente
				Unidade De Hematologia E Oncologia
				Divisão De Enfermagem
	Monitorar e avaliar a qualidade dos serviços hospitalares por meio de indicadores de desempenho	Gerenciamento e Monitoramento da taxa de ocupação dos leitos;		Unidade De Gestão De Enfermagem Ambulatorial
	Garantir o cumprimento das disposições legais e regulamentares em vigor, referentes ao funcionamento dos serviços de saúde e implantação das políticas de saúde	Elaboração e implantação dos protocolos de atendimentos;		Unidade De Gestão De Enfermagem De Internação
	Coordenar a implantação e implementação das ações de regulação e avaliação da atenção a saúde			Divisão De Apoio Diagnóstico E Terapêutico
				Unidade De Laboratório De Análises Clínicas E Anatomia Patológica
				Unidade De Cuidados Intensivos e Semi-Intensivos Adulto
				Unidade De Cuidados Intensivos e

	<p>Coordenar a implantação e/ou renovação de tecnologias do cuidado em saúde, em consonância com as políticas de saúde, respeitado o caráter de ensino e pesquisa</p>			Semi-Intensivos Neonatais
				Unidade Transfusional
	<p>Gerenciar o contrato com a gestão do SUS, monitorando as responsabilidades e metas da assistência à saúde.</p>			Unidade De Diagnóstico Por Imagem
				Unidade De Cirurgia/Rpa/C me
				Unidade De Nutrição Clínica
				Unidade De Reabilitação
				Setor De Projetos Estratégicos Em Saúde
				Setor De Farmácia Hospitalar
				Unidade De Farmácia Clínica
				Setor De Vigilância Em Saúde E Segurança Do Paciente
				Unidade De Gestão De Riscos Assistenciais

				Unidade De Vigilância Em Saúde
				Setor De Regulação E Avaliação Em Saúde
				Setor De Regulação E Avaliação Em Saúde
				Unidade De Regulação
				Unidade De Monitoramento, Avaliação E Processamento De Informação Assistencial

#### 4.2 - Quadro – Macroprocessos Finalísticos Gerência de Ensino e Pesquisa

Macroprocessos	Descrição	Procutos e serviços	Principais Clientes	Subunidades Responsáveis
		- Salas de aula, de reuniões, de estudo, guardam de pertences, equipamentos ,	- Alunos de graduação, pós-graduação e de ensino técnico (comunidade externa)  -Preceptores	Setor de Gestão de Ensino, Unidade de Gerenciamento de Atividades de Graduação e Ensino Técnico e Unidade de

<p style="text-align: center;"><b>Ensino</b></p>	<p>Espaço físico e condições (recursos humanos e equipamentos) para o ensino técnico, de graduação e pós-graduação dentro do HC-UFG/EBSERH</p>	<p>documentações, processos e identificação dos alunos dentro do HC-UFG/EBSERH</p> <p>- Qualificação de preceptores</p> <p>- Viabilizar e monitorar convênios</p> <p>- Interação com COREME, COREMU, UFG e conveniadas</p>		<p>Gerenciamento de Atividades de Pós-Graduação</p>
<p style="text-align: center;"><b>Pesquisa e inovação tecnológica</b></p>	<p>- Gerenciar fluxos e prazos para desenvolvimento de pesquisa</p> <p>- Registro de projetos de</p>	<p>- Fluxos e processos</p> <p>- Estatísticas sobre pesquisa</p> <p>- Pareceres</p>	<p>- Pesquisadores</p> <p>- Administração do HC-UFG/EBSERH</p>	<p>Setor de Gestão de Pesquisa e de Inovação Tecnológica</p>

	<p>pesquisa</p> <p>- Operacionalizar o funcionamento do NATS (Núcleo de Avaliação de Tecnologias em Saúde)</p> <p>- Apoiar o Comitê de Ética em Pesquisa e a Unidade de Pesquisa Clínica</p>	<p>técnico-científicos (elaborados primariamente ou buscados em fontes secundárias)</p>	<p>-Comunidade externa (acesso às informações de pesquisa)</p>	
<b>Extensão</b>	<p>- Tornar acessível à sociedade o conhecimento e a cultura de domínio da Universidade (própria produção ou por sistematização de conhecimento disponível)</p>	<p>- Cursos</p> <p>- Produções</p> <p>- Eventos</p> <p>- Prestação de serviços</p>	<p>Comunidade externa e interna</p>	<p>Coordenação de Extensão</p>

#### 4.3 - Quadro – Macroprocessos Finalísticos Gerência Administrativa

Macroprocessos	Descrição	Produtos e serviços	Principais Clientes	Subunidades Responsáveis
<b>Controladoria</b>	<p>Apurar e analisar os custos do HC, gerando informações objetivando apoiar os processos decisórios e de controle baseado na gestão de custos.</p> <p>Coletar as informações gerenciais, avaliar informações quanto a qualidade e eficácia e, gerenciar as atividades de controle de informações da gestão orçamentária e financeira; Elaborar e analisar demonstrações contábeis; Elaborar relatórios gerenciais e prestações de contas; fazer a conformidade de registro de gestão;</p>	<p>Informações econômico-financeiras, contábil e gerencial</p>	<p>Superintendência, Gerências, Setores e Unidades do hospital;</p> <p>Conselho fiscal e órgãos de controle externo</p>	<p>Divisão Administrativa Financeira /Setor de Avaliação e Controladoria</p>

<p>Gestão de Orçamento e do Fluxo Financeiro</p>	<p>Elaborar o planejamento orçamentário anual com as suas revisões, gerenciar a execução orçamentária financeira, realizar empenho, liquidação e pagamento de despesas.</p>	<p>Planejamentos, programações e relatórios detalhados da gestão orçamentária e financeira abrangendo atividades da execução.</p>	<p>Superintendência, Gerência Administrativa e Unidades administrativas que atuam na realização de despesas e na gestão de recursos financeiros.</p>	<p>Divisão Administrativa Financeira /Setor de Orçamento e Finanças</p>
<p>Gestão de Compras e Contratos</p>	<p>Aquisição de insumos e serviços estratégicos, promovendo a estrutura necessária para o funcionamento do hospital</p>	<p>Bens e serviços de qualidade</p>	<p>Unidades e serviços do hospital</p>	<p>Divisão Administrativa Financeira /Setor de Administração, Unidade de Compras Contratos e Licitações</p>

<p>Gestão Patrimonial</p>	<p>Gestão dos materiais utilizados pelas unidades na execução de suas atividades meio e finalísticas</p>	<p>Instrumentos de controle e regularização patrimonial</p>	<p>Superintendência, Gerências, Setores e Unidades do hospital</p>	<p>Divisão Administrativa Financeira /Setor de Administração/ Unidade de Patrimônio</p>
<p>Gestão da Infraestrutura Física</p>	<p>Suprir todas as necessidades na parte de conservação geral do prédio, móveis, equipamentos e utensílios, para manutenção do bom funcionamento dos serviços do hospital.</p> <p>Acompanhar a execução das obras em andamento no hospital que receberam recursos REHUF.</p> <p>Verificar o cumprimento do cronograma físico-financeiro.</p>	<p>Condições adequadas de trabalho.</p> <p>Acompanhamento do Módulo de Monitoramento de Obras/SIG-EBSERH</p>	<p>Superintendência, Gerências, Setores, Unidades e serviços do hospital</p>	<p>Divisão de Logística e Infraestrutura Hospitalar /Setor de Infraestrutura Física</p>

<p>Gestão de Equipamentos Clínicos</p>	<p>Gestão do parque tecnológico, quanto as suas necessidades, manutenção e recuperação.</p> <p>Subsidiar tecnicamente o processo de aquisição de equipamentos médico-hospitalares, laboratoriais e odontológicos.</p> <p>Acompanhar os contratos de manutenção dos equipamentos médico-hospitalares.</p>	<p>Termo de referência para aquisição de equipamentos, peças e serviços de manutenção ;</p> <p>Equipamentos em condições adequadas de uso.</p>	<p>Superintendência, Gerências, Setores, Unidades e serviços do hospital</p>	<p>Divisão de Logística e Infraestrutura Hospitalar /Setor de Engenharia Clínica</p>
<p>Gestão do Serviço de Hotelaria</p>	<p>Estabelecer ações para obter maior qualidade e eficiência nos serviços de:</p> <p>Processamento de Roupas, Higienização, Gerenciamento de Resíduos e Produção e Distribuição de Refeições orais e enterais.</p>	<p>Bem -estar , qualidade e segurança durante a permanência do paciente e trabalhador no hospital.</p>	<p>Pacientes e funcionários do hospital</p>	<p>Divisão de Logística e Infraestrutura Hospitalar /Setor de Hotelaria</p>

<p>DESENVOLVIMENTO DE PESSOAS</p>	<p>Implementar ações que visem estabelecer diretrizes e políticas para o desenvolvimento dos funcionários hospital, através da execução do Plano Anual de Capacitação com base na política de desenvolvimento das competências; Implementar e coordenar o processo de avaliação de desempenho dos empregados e gestores; Estruturar, executar, coordenar e monitorar o programa de integração institucional e dos novos empregados do hospital, filiais.</p>	<p>Funcionários e Chefias integrados; Plano de Desenvolvimento de Competências implementado; funcionário capacitado</p>	<p>Funcionários do hospital</p>	<p>Divisão de Gestão de Pessoas</p>
	<p>Divulgar as normas e os procedimentos administrativos e técnicos relativos à política de</p>	<p>Vida funcional dos empregados</p>		

ADMINISTR AÇÃO DE PESSOAL	administração de pessoal; Coordenar, planejar, orientar, acompanhar e avaliar as atividades pertinentes à administração de pessoal como os processos de produção da folha de pagamento, administração e controle de cadastros dos cargos efetivos e cargos/função comissionada, escala de férias e plantões e outras atividades relacionadas a pessoal	atualizada; emissão de documentos ; Pagamento Salarial; implementa ção de monitorame nto da folha de pessoal e cadastros; ações de Segurança e Medicina do Trabalho	HC / UFG / EBSERH	Divisão de Gestão de Pessoas
---------------------------------	---	---	----------------------	------------------------------------

## 5 – INFRAESTRUTURA

### 5.1 – Estrutura física

Salas de Reanimação	2
Salas de Gesso	1
Sala de Cirurgias Ambulatoriais Ativas	6
Consultórios	136

Salas de Cirurgias Ativas	13
Salas de Cirurgias Inativas	2
Salas de Partos	2
Sala de Recuperação (Quantidade de Leitos)	8

## 5.2 – Estrutura Assistencial

### 5.2.1 - Leitos Operacionais

Pronto Socorro Adulto	8
Pronto Socorro Infantil	10
Clínica Médica	59
Clínica Cirúrgica	64
Clínica Pediátrica	24
Clínica Tropical	16
Clínica Ortopédica	25
Maternidade	22
UTI Médica	6
UTI Cirúrgica	8
UTI Neonatal	8
<b>Total</b>	<b>250</b>

### 5.2.2 – Leitos Desativados

Emergência (Observação)	1
Emergência (internação)	47
Clínica Cirúrgica	20
Clínica Ginecológica	0
Obstetrícia Clínica	0
<b>Total</b>	<b>68</b>

Fonte: Setor Avaliação e Controladoria HC/UFG/EBSERH

## 5.3 – ESTRUTURA TECNOLÓGICA

### 5.3.1 –Equipamentos de Diagnostico por Imagem

Sistema de angiografia (hemodinâmica)	01	Impressora térmica de filmes radiológicos	01
Aparelho de tomografia computadorizado	01	Mamógrafo convencional	03
Angiógrafo oftalmológico	01	Negatoscopio de mamografia	03
Aparelho de raios-x fixo convencional	04	Negatoscopio de raios-x de 1 a 3 corpos	89
Aparelho de raios-x móvel	06	Negatoscopio odontológico	01
Aparelho de raios-x odontológico	02	Ressonância magnética 1,5t	01
Aparelho de raios-x telecomandado	01	Sistema de vídeo cirurgia	06
Arco em "c" móvel digital	02	Tubo broncofibroscópio	03
Cr digitalizador de imagens radiográficas (multicassetes)	05	Tubo para intubação difícil	02
Estação para imagens de raios-x convencional	03	Tubo videobroncoscopio	04
Estação para imagens de raios-x para mamografia	02	Tubo videocolonoscopio	05
Impressora química de filmes radiológicos	01	Tubo videogastroscopio	09
Impressora térmica (vídeo printer)	12	Ultrassom	15

### 5.3.2 - Equipamentos de Diagnostico

Aspirador de secreção elétrico móvel	42	Módulo de débito cardíaco	02
Berço aquecido	14	Módulo de pressão invasiva	11
Bomba de infusão	300	Monitor de eletrocardiograma	02

		ECG	
Cardioversor bifásico	32	Monitor multiparamétrico	108
Desfibrilador dea	10	Oxímetro de pulso	10
Fototerapia	21	Oxímetro de pulso portátil	11
Incubadora neonatal	17	Ventilador pulmonar convencional	45
Incubadora neonatal de transporte	03	Ventilador pulmonar de transporte	04
Módulo de capnografia	05		

### 5.3.3 - Equipamentos por método Gráficos

Eletrocardiógrafo	12	Espirometria (analisador de gases)	01
Eletroencefalógrafo	03	Sistema de holter	01

### 5.3.4 - Equipamentos por método Ópticos

Auto refrator	01	Projetor oftalmológico	06
Auto refrator com ceratômetro	07	Pupilômetro	02
Colposcópico	02	Refrator greens	16
Laringoscópico	17	Retinoscópico	04
Oftalmoscópico direto	10	Sistema de tomografia da córnea	01
Oftalmoscópico indireto	12	Tomógrafo oftalmológico	01
Otoscópico	6	Tonômetro de aplanção	17

### 5.3.5 - Outros equipamentos

Aagitador de kline	01	Esteira ergométrica	10
Aagitador de plaquetas	03	Estimulador neuro-muscular	04
Amalgamador	02	Estufa de cultura biológica	07
Aparelho de anestesia convencional	17	Estufa de secagem e esterilização	06
Aquecedor de fluido	01	Extrator de plasma	06
Aquecedor de manta térmica	03	Facoemulsificador	03
Aquecedor para regular armação	02	Foco cirúrgico auxiliar (móvel)	14
Audiometro	02	Foco cirúrgico de teto	12
Autoclave horizontal de mesa	05	Foco de luz clínico (móvel)	05
Autoclave vertical	03	Fonte de luz	22
Balança analítica	03	Foto foro	06
Balança antropométrica eletrônica com capacidade para até 150kgs	01	Gerador de marcapasso externo	04
Balança antropométrica eletrônica com capacidade para até 200kgs	33	Hemogenizador rotativo	01
Balança antropométrica eletrônica com capacidade para até 300kgs	03	Homogenizador de bolsa de sangue	05
Balança antropométrica mecânica com capacidade para até 150kgs	02	Impedanciômetro	02
Balança antropométrica mecânica com capacidade para até 200kgs	01	Incubadora de amostra	01
Balança antropométrica mecânica com capacidade para até 300kgs	01	Incubadora laboratorial de mesa	02
Balança de bancada	01	Insuflador	09
Balança pediátrica eletrônica com capacidade para até 15kgs	26	Irrigador cirúrgico	06
Balança pediátrica mecânica com capacidade para até 25kgs	01	Lâmpada de fenda	11
Banho maria para laboratório	03	Lâmpada de fenda portátil	01

Bicicleta ergométrica	04	Laser de diodo para oftalmologia	02
Bisturi e aspirador ultrassônico	02	Lavadora ultrassônica	02
Bisturi eletrônico	33	Lesômetro digital	02
Bomba injetora de contraste	05	Lesômetro manual	06
Cabine audiométrica	03	Maquina c. E. C.	03
Cadeira odontológica	02	Máquina de hemodiálise	29
Cadeira oftalmológica eletrônica	06	Máquina de osmose reversa convencional	01
Cadeira oftalmológica mecânica	07	Mesa cirúrgica elétrica	14
Cama elétrica hospitalar	281	Mesa cirúrgica mecânica	03
Cama ppp (pré parto, parto e pós parto)	04	Mesa ginecológica	02
Câmara de conservação de plasma	08	Mesa oftalmo	02
Câmara de conservação de sangue	04	Microscópio cirúrgico	02
Capela de fluxo laminar horizontal	02	Microscópio laboratorial	30
Capela de fluxo laminar vertical	08	Perfurador pneumático	04
Cauterizador criogênico oftalmológico	01	Polidor de lentes	02
Centrífuga refrigerada	05	Polígrafo	01
Centrífuga sorológica laboratorial	18	Seladora de embalagens	09
Ceratometro	02	Seladora de tubos	02
Coagulador	01	Serra para cortar gesso	01
Coluna pantográfica	17	Sistema de unitarização	01
Detector fetal	04	Aparelho de litotripsia	01
Eletrofisiologia ocular	01		

#### 5.4 – Estrutura Ensino e Pesquisa

Bibliotecas	0
Laboratório de Pesquisa	4
Sala de Aula	26

Quantidade de Portais Eletrônicos	17
Portais de Acesso a Portais Eletrônicos	1088

Fonte: Setor Avaliação e Controladoria HC/UFG

## **6 - ÁREAS ESPECIAIS DA GESTÃO**

### **6.1 - Gestão de Atenção a Saúde**

#### **6.1.1 - Reestruturação do modelo assistencial**

Com a assinatura do contrato entre a UFG e a EBSEH no final de 2014, visando à transformação do Hospital das Clínicas em uma filial da empresa, o modelo de atenção assistencial passou por uma profunda transformação. Durante o ano de 2015 foi implantada a nova estrutura organizacional que possibilitou instituir um marco na melhoria da qualidade da assistência prestada através da elaboração de protocolos assistenciais bem como o desenvolvimento de atividades na área de Vigilância em Saúde e Segurança do Paciente.

Foi estabelecido um diálogo mais efetivo entre o HC-UFG/EBSEH e a Secretaria Municipal de Saúde (SMS), principalmente pela ação do Setor de Regulação e Avaliação em Saúde, sendo possível efetivar dimensionamento e ampliação dos serviços assistências e sua capacidade operacional, aumentando assim o número de atendimentos e procedimentos relacionados a contratualização com o SUS. Esse fato, associado à readequação de cargas horárias e redistribuição dos profissionais da área de saúde, realizado pela equipe da Gerência de Atenção à Saúde permitiu a elaboração de um planejamento mútuo entre o HC-UFG/EBSEH e a SMS garantindo assim a viabilização das condições necessárias para melhoria no atendimento das demandas existentes.

A gestão dos leitos do HC-UFG/EBSEH passou a ser regulada pela SMS e monitorada pelas Divisões de Gestão do Cuidado, Apoio Diagnóstico e Terapêutico, Médica e de Enfermagem. Isso propiciou uma otimização e disponibilização efetiva dos leitos para as internações e cirurgias e atendendo de modo mais célere as demandas do Setor de Urgência e Emergência.

O HC-UFG/EBSERH dispunha em 2014 de uma estrutura de 239 leitos hospitalares sendo 213 leitos gerais e 26 leitos de cuidados intensivos. Em 2015 foram abertos sete novos leitos de internação geral e dessa forma conta, no início de 2016, com 246 leitos.

### 6.1.2 – Quadro de Indicadores

	2012	2013	2014	2015
Número de leitos	266	260	265	250
Percentual de ocupação % - (paciente dia / leito dia)	72,06	71,04	80,84	78,35
Média de permanência - (paciente dia / altas)	7,08	6,28	8,29	8,09
Índice de rotatividade - (Altas / N° de Leito)	3,76	3,51	2,96	2,94
Taxa de mortalidade (%) - (óbitos (+ 48h) /altas)	2,88	3,59	2,36	2,31
Taxa de internação/consulta (%) - (N° de Admissões / Total de Consultas)	4,67	5,14	3,35	3,30
Taxa de necrópsia (%) - (necrópsia hc/óbitos +natimorto)	3,59	11,86	17,3	5,03

Fonte: Setor de Avaliação e Controladoria

### 6.1.3 – Quadro de Assistência

	2012	2013	2014	2015
Consultas:	<b>233.451</b>	<b>239.617</b>	<b>280.549</b>	<b>286.102</b>
Consultas Eletivas	188.400	197.448	239.563	251.750
Consultas de Emergência	45.051	42.169	40.986	34.352
Exames	694.521	768.494	505.407	479.847
Internações	10.868	12.325	9.404	9.440
Cirurgias	10.042	9.540	8.460	8.453
Pequenas Cirurgias	1.884	1.804	1.078	763
Quimioterapia	4.289	5.105	8.017	8.269
Hemodiálise	7.740	7.967	5.475	4.635
Hemodinâmica	863	953	947	594

Fonte: Setor de Avaliação e Controladoria

## 6.2 - Gestão de Ensino e Pesquisa

### 6.2.1 - Estágio Curricular

O Hospital das Clínicas (HC) oferece oportunidades para estudantes de diferentes cursos da área da saúde e instituições de ensino que buscam a instituição como campo de estágio para realização de suas práticas. Esta oportunidade propicia a vivência de situações da vida profissional e possibilita a ligação entre a trajetória acadêmica e o cotidiano dentro de um hospital. Toda a organização das atividades de estágio desenvolvida neste hospital é feita em parceria com a Coordenação Geral de Estágio/UFG, norteador pela Lei 11.788 de 25/09/08.

#### 6.2.2 - Programa de Estágio Curricular para Cursos de Graduação.

Durante o ano de 2015 as Unidades Acadêmicas da Universidade Federal de Goiás que utilizaram o HC como cenário de prática foram: Biomedicina, Enfermagem, Farmácia, Medicina, Nutrição, Psicologia e Serviço Social.

#### 6.2.3 - Quadro de Número de Alunos/Curso UFG Campo de Estágio HC/UFG 2015

Universidade	Curso	Quantitativo de alunos
Universidade Federal de Goiás	Biomedicina	21
	Enfermagem -Atividade Prática [1]	252
	Enfermagem – Estágio	47
	Farmácia	17
	Medicina - Internato[1]	203
	Medicina- Atividade Prática [1]	440
	Nutrição -Atividade Prática [1]	Não informado
	Nutrição – Estágio [2]	28
	Psicologia	20
	Psicologia Catalão	05
Serviço Social – Campus Goiás	12	
<b>Total</b>		<b>1015</b>

Fonte: SAP/HC

[1] informações foram obtidas no cronograma de estágio/atividades práticas. Nessas atividades os alunos fazem rodízio em 2 ou mais serviços.

[2] ressaltamos que o Setor de Nutrição hospitalar encontra-se em processo de reforma desde 2011.

Os dados referentes às atividades práticas foram fornecidos pelas secretarias dos cursos de Enfermagem, Medicina e Nutrição, e os alunos nessa atividade não são cadastrados no Sistema Administrativo Pessoal (SAP).

São disponibilizados estágios em diversas áreas do conhecimento, via celebração de convênio. As instituições Conveniadas que realizaram estágio foram: Pontifícia Universidade Católica de Goiás - PUCGO, Universidade Estadual de Goiás - UEG, Universidade Paulista - UNIP, Faculdade Estácio de Sá de Goiás – FESGO e Universidade Salgado de Oliveira - Universo.

As Instituições Conveniadas nos encaminham o material de consumo para utilização do campo de estágio/HC de acordo com o quantitativo de alunos/grupo estabelecido. O repasse de material de consumo, bem como o quantitativo a ser utilizado pelos alunos/estagiários na unidade é definido em parcerias com os serviços/unidades e os setores de almoxarifado e farmácia.

#### **6.2.4 - Quadro de Número de Alunos/Instituições de nível superior Conveniadas com HC – 2015**

Universidade	Curso	Quantitativo de alunos
Pontifícia Universidade Católica de Goiás – PUC-GO	Psicologia	08
Universidade Paulista - UNIP	Enfermagem	36
Faculdade Estácio de Sá - FESGO	Enfermagem	45
	Fisioterapia	14
Universidade Estadual de Goiás	Fisioterapia	36
Universo	Enfermagem	182
<b>TOTAL GERAL</b>		<b>321</b>

Fonte: SAP/HC

### 6.2.5 - Programa de Estágio Curricular para Cursos de Ensino Profissionalizante.

São oferecidos estágios para os alunos dos cursos Técnicos em Enfermagem, Instrumentação Cirúrgica e Complementação de Auxiliar para Técnicos em Enfermagem, de diversas instituições (Colégio Irmã Dulce, Colégio São Vicente de Paula, Colégio Zilma Carneiro e SENAC) de ensino que oferecem os referidos cursos.

#### 6.2.5.1 - Quadro de Número de Alunos/ Ensino Profissionalizante – 2015

Escola	Curso	Quantitativo de alunos
Colégio Professora Zilma Carneiro	Técnico em Enfermagem	19
SENAC	Técnico em Enfermagem	33
Colégio Irmã Dulce	Técnico em Enfermagem	18
<b>TOTAL GERAL</b>		<b>70</b>

Fonte: SAP/HC

#### 6.2.5.2 - Curso de Acolhimento para Estagiários.

A experiência do estágio no mundo atual se torna essencial para a formação do aluno, considerando que o campo de trabalho requer profissionais com as competências necessárias para responder as demandas colocadas no dia-a-dia. Ou seja, o estágio deve ser encarado sempre como um processo enriquecedor da formação acadêmica e nunca como uma atividade obrigatória. Nesse cenário articulam-se teoria e prática, conhecem-se os espaços sócio-ocupacionais, o público alvo das ações profissionais, as políticas com suas possibilidades e, principalmente, seus desafios e os poderes institucionais. Para os/as estudantes o estágio se configura num momento de profundas e importantes reflexões sobre a profissão.

As atividades desenvolvidas no estágio estão diretamente ligadas às expectativas profissionais, sendo satisfatórias ou não para os futuros profissionais. Para isso, devem desenvolver-se sob a orientação de professores e profissionais em consonância com a legislação e normas pertinentes ao estágio, bem como, da instituição/universidade promotora da atividade. Nesse entendimento, a Gerência de Ensino e Pesquisa (GEPE)/

**Setor de Gestão do Ensino /** Unidade de Gerenciamento de Graduação e Ensino Técnico em parceria com a Seção de Controle da Infecção Hospitalar/HC, com o objetivo de propiciar uma formação qualificada, dentro de protocolos estabelecidos para os fins, entende a necessidade da realização de acolhimento para os estagiários iniciantes das atividades.

A partir do segundo semestre de 2015, além do enfoque especial às medidas de prevenção e controle das infecções relacionadas à assistência à saúde adotadas no Hospital das Clínicas, bem como visando facilitar a compreensão e o conhecimento das exigências da Norma Regulamentadora 32 (NR 32) do Ministério do Trabalho, que estabelece diretrizes que visam às condições de segurança, proteção e preservação da saúde dos profissionais e de todos aqueles que atuam nos estabelecimentos de saúde, foi apresentado aos participantes o novo modelo gerencial e os objetivos e atuação da GEPE.

No ano de 2015 foram realizados sete encontros, no período das 14:00 às 17:30 horas, com um total de 397 participantes, sendo destes, 37 docentes.

#### **6.5.2.3 - Oficinas de trabalho:**

Com as mudanças promovidas na condução das atividades de ensino a partir de junho de 2015, o Setor de Gestão de Ensino juntamente com a Chefia da Unidade de Gerenciamento das Atividades de Graduação e Ensino Técnico promoveram a oficina de trabalho “Aprimorando a relação ensino e serviço na graduação dos cursos da área da saúde”, contando com a presença de representantes da Reitoria, da GEPE, Unidades Acadêmicas – UFG, Instituições conveniadas (ensino superior e técnico), totalizando 42

Participantes. A oficina, realizada através da técnica “sobe” e “desce” promoveu amplo debate sobre o Hospital das clínicas como cenário de prática, suas possibilidades e fragilidades e conduziu-se á elaboração de plano de ação, os quais se iniciaram ainda no ano de 2015.

#### **6.5.3 - Setor de Ensino: Pós-Graduação – 2015**

O Hospital das Clínicas da Universidade Federal de Goiás/EBSERH (HC-UFG/EBSERH) atende às necessidades de programas de pós-graduação *lato sensu*, Residência Médica e Multiprofissional, no que se refere às atividades práticas, teóricas e

teóricas-práticas, e ainda, é campo de pesquisas para os programas *lato sensu* e *strictu sensu* da UFG e outras Universidades, mediante aprovação de projeto pelo Núcleo de Ensino e Pesquisa e Comitê de Ética em Pesquisa.

A UFG, por meio do Hospital das Clínicas e da Faculdade de Medicina vem cumprindo seu papel na formação de recursos humanos para atuação na área da Saúde: primeiro na formação médica básica na graduação e depois com a colocação no mercado de trabalho de diversos especialistas. A Residência Médica é uma especialização em serviço, sob preceptoría, que qualifica em especialidades após dois ou cinco anos os profissionais médicos. Os programas de Residência Multiprofissional em Saúde do HC-UFG/EBSERH tem como objetivo construir competências compartilhadas para o cuidado em saúde, por meio da ação articulada entre diferentes profissões tendo como eixo orientador os princípios e diretrizes do Sistema Único de Saúde (SUS) e as necessidades locais e regionais, como também, a legislação específica da Comissão Nacional de Residência Multiprofissional em Saúde .

A Unidade de Gerenciamento de Pós-graduação (UGERPG) foi instituída em junho de 2015 tendo como principais objetivos:

- Documentar as necessidades de infra-estrutura para o ensino de pós-graduação;
- Implantar mecanismos de organização e monitoramento das informações referentes ao ensino de pós-graduação;
- Instituir mecanismos de avaliação da gestão do ensino de pós-graduação;
- Programar ações de capacitação necessárias ao aprimoramento e suporte à gestão e desenvolvimento das atividades de ensino de pós-graduação;
- Coordenar, em parceria com a UFG, a observância às normativas e diretrizes legais referentes aos programas de residências em saúde;
- Desenvolver ações que assegurem as atividades de preceptoría no âmbito do hospital universitário;
- Viabilizar a execução de propostas de ensino de pós-graduação *lato sensu* e *stricto sensu* no âmbito do hospital.

#### **6.5.2.1 - Atividades Desenvolvidas**

Quadro de Descrição das atividades da UGERPG, cronograma de execução, responsáveis e resultados obtidos durante o ano de 2015.

<b>Atividade</b>	<b>Data prevista para conclusão</b>	<b>Observações/responsáveis</b>	<b>Resultado</b>
Solicitação dos projetos dos Programas de Residência Médica	Dezembro	COREME não enviou os projetos	Não concluído
Planejamento pedagógico e de rodízio da CPRMS	Dezembro	Realizado com a participação dos Tutores e Coordenador da CPRMS	Concluído
Registro Acadêmico da CPRMS	-Dezembro dos egressos -Contínuo dos atuais residentes	Em conjunto com a CPRMS e PRPG	- Concluído dos egressos - Fluxo contínuo dos demais
Certificação dos egressos da CPRMS	Dezembro	Em conjunto com a CPRMS e PRPG	Concluído

Registro Acadêmico da Residência Médica	Contínuo	COREME	Não concluído
Convênio com Secretaria Municipal de Saúde (SMS)	Dezembro	UGERPG e Setor de Convênios UFG	- Concluído da SMS para Residência Multiprofissional e em andamento para Residência Médica.
Secretaria Estadual de Saúde (SES) para Residência Multiprofissional e Médica	Dezembro	UGERPG e Setor de Convênios UFG	Concluído
Convênio com Associação de Combate ao Câncer e Hospital do Rim da Unifesp	Dezembro	UGERPG e Setor de Convênios UFG	Em andamento
Curso de Formação Continuada para Tutores/Preceptores	Dezembro	COREMU e DDRH/UFG	Concluído

Projeto do instrumento de avaliação dos Programas de Residência Médica e Profissional	Agosto	UGERPG	Concluído
Aplicação do instrumento de avaliação dos Programas de Residência Médica e Profissional	Dezembro	UGERPG	Concluído
Organização da infraestrutura da sala da Unidade	Agosto	GEP	Concluído
Levantamento de número de egressos dos programas de Residência Médica e Multiprofissional (Tabela 1)	Dezembro	UGERPG/ CPRMS	Concluído
Levantamento do número de aulas e carga horária dispensada pelos técnicos administrativos para a Residência Multiprofissional (Tabela 2)	Dezembro	UGERPG/CPRMS	Concluído

Levantamento de número de matriculados e de concluintes nos programas de Residência Médica (Tabela 3)	Dezembro	UGERPG/COREME	Concluído
---	----------	---------------	-----------

Desta forma, o quadro acima, demonstra-se que 11 das 15 propostas foram concluídas em 2015.

Quadro de Concluintes e Matriculados dos Programas de Residência Multiprofissional e em Área da Saúde do HC/UFG

PROGRAMA	PROFISSÃO	CONCLUI NTES	MATRICULADOS
<b>Urgência e Emergência</b>	Assistente Social	00	*Não ofertou vagas
	Biomédico	02	01
	Enfermeiro	01	04
	Fisioterapeuta	02	02
	Fonoaudiólogo	01	02
	Nutricionista	02	02
	Psicólogo	01	*Não ofertou vagas
<b>TOTAL</b>		09	11
<b>Terapia Intensiva</b>	Cirurgião Dentista	01	*Não ofertou vagas
	Enfermeiro	03	*Não ofertou vagas
	Fisioterapeuta	01	*Não ofertou vagas
	Fonoaudiólogo	00	*Não ofertou vagas
	Nutricionista	02	*Não ofertou vagas

	Psicólogo	02	*Não ofertou vagas  *Não ofertou vagas
<b>TOTAL</b>		09	00
<b>Saúde Materno Infantil</b>	Assistente Social	01	01
	Cirurgião Dentista	01	*Não ofertou vagas
	Enfermeiro	02	01
	Fonoaudiólogo	02	02
	Nutricionista	02	02
	Psicólogo	02	*Não ofertou vagas
<b>TOTAL</b>		10	06
<b>Hematologia e Hemoterapia</b>	Assistente Social	01	01
	Biomédico	02	01
	Cirurgião Dentista	00	*Não ofertou vagas
	Enfermeiro	02	02
	Farmacêutico	02	04
	Nutricionista	02	02
	Psicólogo	01	*Não ofertou vagas
<b>TOTAL</b>		08	10
<b>CTBMF</b>	Cirurgião Dentista	<b>**00</b>	02
<b>TOTAL</b>		<b>00</b>	02

**Obs.:** \*A não oferta de vagas se deu por número insuficiente de preceptores. \*\*Cirurgia e Traumatologia Bucomaxilofacial ainda pertencem à Faculdade de Odontologia na ocasião do término do programa.

Quadro de Número de aulas e carga horária dispensada pelos técnicos administrativos para a Residência Multiprofissional

<b>AULAS MINISTRADAS POR TÉCNICOS ADMINISTRATIVOS PARA RESIDÊNCIA MULTIPROFISSIONAL</b>		
<b>QUANTIDADE</b>	<b>CH AULA</b>	<b>TOTAL</b>
<b>22</b>	60/semestre	1.320h

Concluintes e Matriculados dos Programas de Residência Médica do HC/UFG.

<b>Nº</b>	<b>PROGRAMA</b>	<b>CONCLUINTES</b>	<b>MATRICULADOS</b>
01	ANESTESIOLOGIA	04	04
02	ANGIORRADIOLOGIA E CIRURGIA VASCULAR	01	01
03	CANCEROLOGIA CÍNICA	00	00
04	CARDIOLOGIA	02	02
05	CIRURGIA DA MÃO	00	01
06	CIRURGIA DO AP DIGESTIVO	02	02
07	CIRURGIA GERAL	04	04
08	CIRURGIA PLÁSTICA	01	01
09	CIRURGIA VASCULAR	02	01
10	CLÍNICA MÉDICA	12	12
11	COLOPROCTOLOGIA	02	02
12	DERMATOLOGIA	04	04
13	ENDOCRINOLOGIA	01	01
14	GASTROENTEROLOGIA	02	02
15	GINECOLOGIA/OBSTETRÍCI A	04	05
16	HEMATOLOGIA	01	00

17	INFECTOLOGIA	02	02
18	MASTOLOGIA	01	01
19	MEDICINA INTENSIVA	00	01
20	NEFROLOGIA	02	02
21	NEFROLOGIA PEDIÁTRICA	02	02
22	NEONATOLOGIA	00	02
23	NEUROCIRURGIA	01	01
24	NEUROLOGIA	02	02
25	OFTALMOLOGIA	02	06
26	ORTOPEDIA	03	04
27	OTORRINOLARINGOLOGIA	01	02
28	PATOLOGIA	02	02
29	PEDIATRIA	09	09
30	PNEUMOLOGIA	00	00
31	PNEUMOLOGIA PEDIÁTRICA	00	02
32	PSIQUIATRIA	02	02
33	RADIOLOGIA	02	04
34	REUMATOLOGIA	02	02
35	UROLOGIA	01	01
	<b>TOTAL</b>	<b>76</b>	<b>89</b>

## 7 - COORDENAÇÃO DE EXTENSÃO – 2015

A Unidade de Extensão é responsável por articular o Hospital das Clínicas/EBSERH à política de extensão da UFG, mediante participação nas instâncias de extensão da universidade, bem como no âmbito do HC, prestando orientação/assessoramento na construção dos projetos/ações de extensão, avaliação das propostas a serem postadas/SIEC, acompanhamento/aprovação dos relatórios/parciais finais, e outras demandas envolvendo a extensão no âmbito da UFG.

A atividade de extensão desenvolvida no Hospital das Clínicas/ EBESERH-UFG tem se dado de forma integrada com a assistência à saúde que vem sendo prestada

pelo hospital, contando com a parceria financeira e contratual do SUS. Tal atuação constitui uma das prioridades da Gerência de Ensino, Pesquisa e Extensão (GEPE), em razão do papel de relevo assumido pela extensão como prática acadêmica que interliga a universidade nas suas atividades de ensino, de pesquisa, de prestação de serviço com as demandas da maioria da população.

As ações extensionista do HC/UFG-EBSERH se materializam em projetos, eventos, cursos, prestações de serviços, desenvolvidas por técnicos administrativos, docentes, alunos, vinculados ao hospital e unidades acadêmicas. Tais ações estão articuladas à questões relevantes da sociedade, traduzindo o compromisso social da instituição, na busca de um fazer acadêmico mais voltado à realidade da nossa cidade/estado, conseqüentemente, capaz de responder as demandas sociais. No ano de 2015 foram desenvolvidas 18 ações, com público alcançado de 4.757 pessoas.

#### 7.1 - Ações de Extensão Desenvolvidas no HC-UFG/EBSERH – 2015

Nº cadastro	Nome da ação	Público alcançado
HC-117	Ambulatório de psoríase	498
HC-124	Atenção fisioterápica em neonatologia e pediatria	16
HC- 122	Capacitação em Farmácia Clínica	60
HC-97	Constelações Familiares	1576
HC-80	Curso teórico prático para capacitação do condutor de macas	14
HC-123	Escotismo na Universidade Federal de Goiás	(em estruturação)
HC-103	Estruturação de um Serviço de Informações sobre Medicamentos	20
HC-119	I Educação Continuada da Comissão de Suporte Nutricional HC/UFG.	41
HC-120	Seminário Multiprofissional da Iniciativa Hospital Amigo da Criança HC/UFG.	150
HC-121	I Workshop de Nutrição Clínica do HC-	93

	UFG: Métodos Inovadores em Avaliação da Composição Corporal.	
HC 118	Dermatoscopia	256
HC-42	Atenção à saúde mental do idoso com doença de Alzmeir e demências	210
HC-71	Fertilização assistida a pacientes de baixa renda	316
HC-76	Saúde bucal para o recém-nascido de risco	162
HC-75	Círculo de estudos avançados em neuropsiquiatria	330
HC-104	Serviços clínicos farmacêuticos ofertados no Hospital das Clínicas da Universidade Federal de Goiás	40
HC-113	O psicólogo no contexto hospitalar: uma prestação de serviços no Hospital das Clínicas/UFG	80
HC-125	Prestação de serviço do grupo Sementes da alegria	850
<b>Total</b>	<b>18 ações</b>	<b>4.757</b>

PRODUÇÃO CIENTÍFICA - 2015			
NOME DO PESQUISADOR	TESE	ART CIENT	CAP. DE LIVRO
João Alírio Teixeira Silva Jr		1	
Dulcelene Souza Melo		1	
Ana Paula Perillo F Carvalho		2	
Maria Isabela Taboada		2	
Inaiana Marques Filizola Vaz		2	
Barbarah Gregório de Araujo Souza		1	
Thaís Anders Carvalho Souza		Resenha de Livro	1
Marianne Falco		6	
Tereza Cristina Pires Favaro	Doutorado		
Erika A. Silveira		3	4
Marta Curado Carvalho Franco Finotti		1	2

Publicação do Laboratório de Pesquisa da Doenças de chagas em 2015		4	2
Rosa Azevedo da Luz/José Miguel de Deus		1	2
Maria Luiza de Faria Paiva		1	2
Salvador Rassi		6	
Enio C. Oliveira		4	
João Alirio Teixeira da Silva Junior		1	
Total		36	13

## 8 - UNIDADE E-SAÚDE

A Rede Universitária de telemedicina (RUTE) é um projeto coordenado pela Rede Nacional de ensino e pesquisa (RNP), é integrado ao programa telessaúde Brasil Redes e oferece as seguintes atividades no âmbito hospitalar: Web conferências e Vídeo conferências como: apresentação dos grupos de interesse especial (SIGs), capacitação de preceptores e de gestores, interação da EBSERH sede com a filial e participação de membros componentes, à distância, de bancas de qualificação e de defesas de dissertação de teses.

A sala de treinamentos destina-se à aplicação de mini-cursos, aulas, treinamentos, reuniões com maior número de pessoas, defesa de dissertações e teses, recepção de acadêmicos, estagiários e confraternizações.

<b>Sala Rute</b>		
<b>Mês</b>	<b>Total de Pessoas</b>	<b>Total de Eventos</b>
Julho	97	12
Agosto	167	23
Setembro	220	28
Outubro	158	25
Novembro	102	16
Dezembro	74	12
Total	818	116

<b>Sala de Treinamento</b>	
<b>Mês</b>	<b>Total de Eventos</b>
Agosto	38
Setembro	38
Outubro	43
Novembro	39
Dezembro	29
<b>Total</b>	<b>187</b>

Observação: os dados aqui informados são desde Julho/2015, momento em que a Unidade E-Saúde foi implantada e começou a operar formalmente.

## **9 - GESTÃO ADMINISTRATIVA**

### **9.1 - Gestão de Pessoas**

O Hospital de Clínicas da Universidade Federal de Goiás-HC/UFG enfrenta um problema antigo de falta de funcionários, decorrente da falta de reposição de vagas surgidas no quadro de pessoal e no próprio aumento deste quadro.

Atualmente o hospital conta com 1.180 servidores concursados e mais 502 em regime de CLT, contratados via Fundação de Apoio ao HC (FUNDAHC).

A solução encontrada pelo Governo Federal para a solução deste problema foi a criação da EBSEH (Empresa Brasileira de Serviços Hospitalares), responsável pela gestão dos hospitais, principalmente no que se refere a gestão de pessoal.

Com a adesão do hospital à EBSEH, foi dimensionado os profissionais necessários para seu funcionamento e realizado concurso público para contratação de 525 servidores, o que possibilitará resolver o problema das contratações pela FUNDAHC, atendendo a determinação dos órgãos de controle que identificaram a necessidade de regularização de vínculos precários existentes.

### 9.1.1 - Quadro de Pessoal

<b>Quadro de Pessoal por Vínculo Empregatício /HC/2015</b>	
UFG/HC	902
UFG/EBSERH	48
UFG/Residentes	230
Bolsista	31
Funda hc	512
<b>Total</b>	<b>1.723</b>
<b>Terceirizados</b>	
Higienização	154
Segurança	20
Recepção	74
Motoristas	9
Camareira	14
Portaria	50
<b>Total</b>	<b>321</b>
<b>Cedidos</b>	
Secretaria Municipal	97
SMS Credenciados	26
Secretaria Estadual	62
Ministério da Saúde	15
Voluntários	86
<b>Total</b>	<b>286</b>
<b>Total Geral</b>	
	<b>2.330</b>
<b>Estagiário Curricular Obrigatório</b>	
UFG	575
Inst. Conv. - Nível Superior	321
Inst. Conv. - Nível Técnico	115
<b>Total</b>	
	<b>1.011</b>

Fonte: Divisão de Gestão de Pessoa

### 9.1.2 – Capacitação

As atividades de capacitação foram realizadas pela Divisão de Gestão de Pessoas/HC/UFG/EBSERH com a colaboração do DDRH/UFG, todas voltadas para qualificar o profissional como cidadão com vistas ao crescimento coletivo (Tabela 1).

Relatório anual de T&D's realizados – 2015

<b>Nº</b>	<b>CURSO/PALESTRA</b>	<b>Nº de Participantes</b>	<b>CH</b>
	Acolhimento dos estagiários das instituições conveniadas - tema: seminário de prevenção e controle da infecção hospitalar (projeto: hc-102)	25	5
	Seminário de acolhimento dos novos residentes do hc	101	4
	Acolhimento dos estagiários das instituições conveniadas - tema: seminário de prevenção e controle da infecção hospitalar (projeto: hc-102)	152	5
	Oficinas de arte culinária – módulo, boas práticas na manipulação de alimentos	9	8
	Ação de capacitação: 2015.1.021 - projeto para formação pedagógica de tutores e preceptores	47	180
	Acolhimento dos estagiários das instituições conveniadas - tema: seminário de prevenção e controle da infecção hospitalar (projeto: hc-102)	24	5
	Oficina de arte culinária - módulo ii: arte culinária de alimentos saudáveis	10	8
	Acolhimento dos estagiários das instituições conveniadas - tema: seminário de prevenção e controle da infecção hospitalar (projeto: hc-102)	13	5

Seminário multiprofissional da iniciativa hospital amigo da criança hc/ufg (projeto hc-120)	130	8
Capacitação em farmácia clínica (projeto de extensão hc-122)	22	280
Palestra: nr 32 e prevenção de acidentes com material biológico: impacto na utilização de dispositivos de segurança	27	5
Curso de capacitação da comissão de cuidados paleativos do hc-ufg/ebserh	27	30
Acolhimento dos estagiários das instituições conveniadas - tema: seminário de prevenção e controle da infecção hospitalar (projeto: hc-102)	169	5
Curso teórico prático para capacitação do condutor de macas – projeto de extensão hc-80	14	30
Educação continuada da cl. Médica	43	6
Acolhimento dos estagiários das instituições conveniadas - tema: seminário de prevenção e controle da infecção hospitalar (projeto: hc-102)	21	5
Curso de higienização e desinfecção hospitalar com foco na nr-32	151	10
Métodos inovadores em avaliação da composição corporal	93	9
Capacitação em reconstituição, diluição e administração de medicamentos endovenosos.	71	5
<b>Total</b>	<b>1149</b>	<b>613</b>

## 9.2 – FINANCEIRO

### 9.2.1 - Receita Contratualizada

A receita Contratualizada é gerada pelo cumprimento das metas estabelecidas no plano operativo do Primeiro Termo Aditivo ao Convênio nº 01/2012, firmado entre a Universidade Federal de Goiás /Hospital das Clínicas e Secretaria Municipal de Saúde de

Goiânia, nas áreas de atenção à saúde, atividades de ensino e atividades de Aprimoramento e Aperfeiçoamento da Gestão Hospitalar.

Em 14 de dezembro de 2014, por meio de termo aditivo, o valor total Contratualizada teve um acréscimo de 7%, passando a ser R\$ 52.507.363,08. Porém, em 2015, devido ao fechamento de leitos por ocasião das reformas na infraestrutura do hospital, falta de recursos humanos e manutenção em equipamentos médicos-hospitalares, o hospital, de modo geral, não alcançou as metas estabelecidas, conforme demonstrativo abaixo.

Programação orçamentária	Meta/produção anual					
	2014			2015		
	Meta	Produção	Var. %	Meta	Produção	Var. %
<b>Pós Fixado</b>						
Alta Complexidade	7.677.625,68	13.245.539,53	73	13.381.374,24	10.984.219,25	-18
FAEC	5.019.840,72	4.096.018,33	-18	4.739.584,08	3.973.169,20	-16
<b>Sub Total</b>	<b>12.697.466,40</b>	<b>17.341.557,86</b>	<b>37</b>	<b>18.120.958,32</b>	<b>14.957.388,45</b>	<b>-17</b>
<b>Pré Fixado</b>						
Média						
Complexidade	18.641.715,60	17.355.189,75	-7	17.408.106,12	18.673.912,56	7
FIDEPS	6.501.684,00	6.501.684,00	0	6.501.684,00	6.501.684,00	0
Incentivo à contratualização	3.410.109,48	3.410.109,48	0	3.410.109,48	3.410.109,48	0
Incentivo Interministerial	1.936.899,96	1.936.899,96	0	1.936.899,96	1.936.899,96	0
Incentivo Portaria 1929/2010	3.317.079,48	3.317.079,48	0	3.317.079,48	3.317.079,48	0
Rede Cegonha				1.812.525,72	1.812.525,72	0
<b>Sub Total</b>	<b>33.807.488,52</b>	<b>32.520.962,67</b>	<b>-4</b>	<b>34.386.404,76</b>	<b>35.652.211,20</b>	<b>4</b>
<b>TOTAL</b>	<b>46.504.954,92</b>	<b>49.862.520,53</b>	<b>7</b>	<b>52.507.363,08</b>	<b>50.609.599,65</b>	<b>-4</b>

### 9.2.2 - Outras Receitas

Em outras receitas o hospital recebeu 34,06% a mais que no ano de 2014, sendo 36,95% do programa REHUF, 46,13% da ação 20RX-Reestruturação e Modernização de Instituições Hospitalares Federais, 16,92% da EBSEH, para pagamento de despesas de custeio. A receita de investimento teve como o objetivo a conclusão das obras do Pronto Socorro, Mastologia e parte do CEROF.

<b>Receita</b>	<b>2012</b>	<b>2013</b>	<b>2014</b>	<b>2015</b>
<b>Custeio</b>	<b>8.768.987,00</b>	<b>9.594.241,45</b>	<b>12.618.967,98</b>	<b>20.140.801,46</b>
REHUF	8.726.987,00	8.718.398,95	8.486.423,57	8.009.468,87
EBSEH	0,00	0,00	4.092.818,99	2.131.332,59
Outras Receitas	42.000,00	875.842,50	39.725,42	10.000.000,00
<b>Investimento</b>	<b>8.731.400,87</b>	<b>6.653.862,88</b>	<b>3.552.032,95</b>	<b>1.537.987,89</b>
REHUF	8.731.400,87	6.653.862,88	1.985.042,75	1.537.987,89
EBSEH	0,00	0,00	43.956,00	0,00
Outras Receitas	0,00	0,00	1.523.034,20	0,00
<b>Total de Receitas</b>	<b>17.500.387,87</b>	<b>16.248.104,33</b>	<b>16.171.000,93</b>	<b>21.678.789,35</b>

Fonte: Setor de Avaliação e Controladoria

### 9.2.3 – Despesa

Em 2015, a despesa diminuiu 3,4% em relação a 2014, principalmente no item material de consumo. Os fatores que contribuíram para esta diminuição foi a compra e distribuição de medicamento oncológico pelo Ministério da Saúde, maior controle na utilização de medicamentos de alto custo, e a avaliação criteriosa pela equipe médica da utilização de produtos para a saúde não contemplados na tabela SUS.

A despesa com pessoal diminuiu devido o encerramento de pagamento de gratificação de função, que foi assumida pela EBSEH, por ocasião da implantação da nova estrutura organizacional.

Despesa	2012	2013	2014	2015
Material de Consumo	24.678.010,40	26.474.713,60	27.864.355,77	26.112.178,73
Pessoal	30.464.998,27	34.794.140,51	36.236.198,53	36.035.799,82
Infra Estrutura	922.323,05	1.161.158,33	1.137.400,50	2.942.120,97
Outros Serviços	1.447.629,06	1.489.218,81	1.364.355,00	1.042.355,66
Investimentos Recursos				
HC			70.330,71	77.773,24
<b>Total de Despesas</b>	<b>57.512.960,78</b>	<b>63.919.231,25</b>	<b>66.672.640,51</b>	<b>66.210.228,42</b>

Fonte: Setor de Avaliação e Controladoria

### 9.3 - PATRIMÔNIO E INFRAESTRUTURA

#### 9.3.1 – Obras

No ano de 2015 não foi concluída nenhuma obra terceirizada, todas estão em andamento, com previsão de término para o ano de 2016.

OBRA	EMPRESA TERCEIRIZADA	INICIO DA OBRA	AREA (M2)	VALOR LICITADO
Reforma e Ampliação do CEROF	Conceito Engenharia LTDA	27/1/2014	1.423,09	R\$ 1.729.400,00
Reforma do Pronto Socorro	Geo Engenharia LTDA	6/1/2014	1.123,30	R\$ 1.879.900,00
Construção do Prédio da Matologia e Hipertensão	Construtora e Incorporadora Concretiza LTDA	22/4/2014	1.709,11	R\$ 3.887.630,12
Construção do Prédio da Matologia e Hipertensão	EHS Construtora e Incorporadora LTDA	17/12/2012	44.524,43	R\$ 45.649.606,36

#### 9.3.2 – Equipamentos

Em 2015, foram elaborados diversos planos de trabalho para aquisição de equipamentos e material permanente, com o objetivo de renovar o parque tecnológico do HC, porém o hospital não foi contemplado com recursos do REHUF para investimento, impossibilitando a aquisição dos mesmos.

## **10 - GESTÃO DA TECNOLOGIA DA INFORMAÇÃO**

Em 2015, o Setor de Gestão de Processos e Tecnologia da Informação – SGPTI do HC-UFG/EBSERH realizou as seguintes atividades descritas abaixo, sendo que em algumas delas contou com o apoio e colaboração da Diretoria de Gestão de Processos e Tecnologia da Informação da EBSEH-sede.

- Implantação de infraestrutura básica com o objetivo de realizar a instalação dos módulos do Aplicativo de Gestão para Hospitais Universitários – AGHU no HC-UFG/EBSEH;
- Implantação do serviço de outsourcing de impressão no hospital com a criação de 33 (trinta e três) ilhas de impressão. Sendo 11 (onze) ilhas atendidas por multifuncionais Lexmark MX611 de monocromática para realizar, além da impressão de documentos, cópias e scanner de documentos e 22 (vinte e duas) ilhas atendidas por impressoras Lexmark MS812 de monocromática;
- Melhoria da infraestrutura de rede com a substituição de switches defeituosos por switches doados pela DGPTI;
- Início do projeto da solução de contêiner Datacenter do HC-UFG/EBSEH. Acompanhamento e suporte aos engenheiros das empresas encarregadas pelo projeto e execução da obra para identificar local físico adequado para a instalação do contêiner Data center do hospital;
- Início da atividade de mapeamento de processos no hospital. Como projeto piloto foi realizado o mapeamento de alguns processos internos da TI;
- Mudança do local da TI para um espaço maior com o objetivo de acomodar os novos membros da equipe de TI que vieram transferidos da EBSEH-sede;
- Manutenção dos sistemas de informática legados para apoiar nas atividades dos setores e unidades do hospital;
- O atendimento do suporte técnico da TI aos usuários do hospital no ano de 2015 registrou 3.225 ordens de serviços abertas.

### **10.1 - Investimentos: Computadores e Outros**

Como parte da reestruturação tecnológica do HC-UFG/EBSEH, a EBSEH-sede fez investimentos de informática visando contemplar as exigências necessárias para implantação do AGHU no hospital.

Quadro de Investimentos realizado em 2015

Equipamento/Solução	Quantidade	Valor investido
Servidores	02	R\$ 50.328,94
Microcomputadores	70	R\$ 186.620,00
Switches <sup>1</sup>	05	R\$ 2.500,00
Projeto Contêiner Data center	01	R\$ 145.812,00
Total		R\$ 385.260,94

- 1) Switches usados doados pela EBSEH-sede.
- 2) Valor estimado