

DIRETORIA DE ATENÇÃO À SAÚDE E GESTÃO DE CONTRATOS



HOSPITAL DAS CLÍNICAS DE MINAS GERAIS /UFMG



DIMENSIONAMENTO DE SERVIÇOS ASSISTENCIAIS

Brasília , março de 2013.

SUMÁRIO

SUMÁRIO

I- Apresentação	3
2- ESTRUTURA ORGANIZACIONAL DA GERÊNCIA DE ATENÇÃO SAÚDE.....	4
2.1 – ASSISTÊNCIA AMBULATORIAL.....	6
2.1.1 Consultas por Linha de Cuidado.....	7
2.1.2 Diagnoses por Linha de Cuidado	8
2.1.2.1 - Unidade Ginecologia, Obstetrícia e Neonatologia.....	9
2.1.2.2 – Unidade Oftalmologia, Otorrinolaringologia e Cirurgia Buco Maxilo.....	11
2.1.2.3 – Unidade Cardiologia, Cirurgia Cardiovascular e Cirurgia Torácica	12
2.1.2.4 – Unidade Clínica Médica Hospitalar	13
2.1.2.5 – Unidade Clínica Médica Ambulatorial.....	13
2.1.2.6 - Unidade Hematologia e Oncologia.....	14
2.1.2.7 – Unidade Gastroenterologia e Cirurgia do Aparelho Digestivo	14
2.1.2.8 – Unidade Atenção Psicossocial.....	15
2.1.2.9 – Unidade Atenção à Urgência e Emergência.....	15
2.1.2.10 Unidade Pediatria e Terapia Intensiva Pediátrica	17
3– ASSISTÊNCIA HOSPITALAR.....	18
4 – SETOR DE APOIO DIAGNÓSTICO.....	19
4.1 – Unidade Laboratório de Patologia Clínica.....	19
4.2 –..Unidade Diagnóstico por Imagem.....	19
4.3 -Unidade Laboratório de Anatomia Patológica e Necrópsia.....	20
5– SETOR DE APOIO TERAPÊUTICO.....	21
5.1 – Unidade Cirurgia e Anestesia	21
5.2 - Unidade Processamento de Material Esterilizado.....	22
5.3 – Unidade Cuidado Terapia Intensiva e Semi – Intensivo Adulto.....	22
5.4- Unidade Multiprofissional e Reabilitação.....	23
5.5 - Unidade Farmácia Clínica.....	24
5.6 - Unidade Nutrição	24
5.7- Unidade Transfusional	25
5.8 - Unidade Hemodiálise	25
5.9 - Unidade Quimioterapia e Infusões	26
5.10 -Unidade Transplantes	26
6 – SERVIÇOS ESPECIALIZADOS HABILITADOS PELO SUS.....	27
7 -SETOR DE VIGILÂNCIA EM SAÚDE.....	30
8 –SETOR DE REGULAÇÃO E AVALIAÇÃO EM SAÚDE	31
III -DIMENSIONAMENTO DE SERVIÇO DA GERÊNCIA DE ENSINO E PESQUISA.....	33

DIMENSIONAMENTO DOS SERVIÇOS ASSISTENCIAIS
HOSPITAL UNIVERSITÁRIO DA UNIVERSIDADE FEDERAL DE MINAS GERAIS -UFMG

1. Apresentação

O presente documento tem por objetivo apresentar o dimensionamento dos serviços, a partir do perfil assistencial de hospital geral de média e alta complexidade definido para o Hospital Universitário da Universidade Federal de Minas Gerais – HU/UFMG.

O Hospital das Clínicas da Universidade Federal de Minas Gerais é um hospital Universitário, Público Federal, que realiza atividades de ensino, pesquisa e assistência. Integrado ao Sistema Único de Saúde, atende clientela universalizada, sendo 100% dos pacientes provenientes do SUS. É referência na atenção de média e alta complexidade para a população do município de Belo Horizonte e do Estado de Minas Gerais, sendo que 40% dos atendimentos são de pacientes originários do interior do Estado.

O HC é campo de ensino de graduação e pós-graduação para os cursos de Medicina, Enfermagem, Farmácia, Fisioterapia, Odontologia, Terapia Ocupacional, Psicologia, Nutrição, Fonoaudiologia, Tecnólogo em Radiologia e Gestão de Serviços de Saúde.

Unidade Especial da Universidade Federal de Minas Gerais, o Hospital das Clínicas realiza atividades de planejamento e acompanhamento das atividades acadêmicas de ensino, pesquisa, extensão e assistência em várias áreas da saúde.

O HC/UFMG tem como missão: *“Desenvolver a assistência na área da saúde com eficiência, qualidade e segurança e, de forma indissociável e integrada, o ensino, a pesquisa e a extensão.”*

A visão do Hospital das Clínicas é: *“Ser em 2015, o melhor hospital de Minas Gerais, modelo de excelência em saúde com sustentabilidade e responsabilidade sócio-ambiental, preservando sua identidade como hospital universitário.”*

Sendo o seu negócio: *“Nosso negócio é prestar assistência à saúde no âmbito do SUS, com ênfase na atenção especializada, formação de recursos humanos e produção de conhecimento em saúde.”*

O HC/UFMG dispõe atualmente de uma estrutura de 288 consultórios médicos (sendo que a ocupação efetiva gira em torno de 278 consultórios, conforme cálculos constantes da Planilha Ambulatorial do Setor Cuidado) e 537 leitos hospitalares, sendo que 90 leitos são de Unidade de Terapia Intensiva e semi-intensiva. Para 2013 há uma previsão de ampliação de 25 leitos de UTI, totalizando 562 leitos hospitalares.

O dimensionamento de serviços assistenciais tem por objetivo mapear todas as áreas do hospital, sua complexidade, identificando cada serviço, instalações físicas (salas, nº de leitos, etc.) e profissionais/especialidades, para subsidiar o processo de dimensionamento de pessoas, bem como a revisão de contratualização com a Gestão do SUS. Para fins metodológicos o documento está estruturado pelos eixos ambulatorial, urgência e emergência, internação, apoio diagnóstico, apoio terapêutico, Regulação e Avaliação em Saúde, Vigilância em Saúde e Gerência de Ensino e pesquisa.

2- ESTRUTURA ORGANIZACIONAL ASSISTENCIAL DO HC- UFMG:

A estrutura organizacional assistencial do HUMG está composta da seguinte forma:

➤ **DIVISÕES (04)**

1 – Divisão de Gestão do Cuidado: composta por 11 (onze) Unidades Assistenciais.

2 – Divisão de Apoio Diagnóstico e Terapêutico: composta por 02 (dois) Setores

✓ Setor de Apoio Diagnóstico: com 03 (três) Unidades Assistenciais.

✓ Setor de Apoio Terapêutico: com 10 (dez) Unidades Assistenciais.

3 – Divisão Médica.

4 – Divisão de Enfermagem.

➤ **SETORES**

1 – Setor de Regulação e Avaliação em Saúde

✓ Unidade Gestão de Leitos

✓ Unidade Ambulatorial

✓ Unidade Gestão da Qualidade e do Risco

2 – Setor de Vigilância em Saúde

✓ Unidade Controle de Infecção Hospitalar.

✓ Unidade Epidemiologia e Biossegurança .

➤ **GERÊNCIA DE ENSINO E PESQUISA**

1- Setor de Gestão da Pesquisa e Inovação Tecnológica

✓ Unidade Núcleo de Avaliação de Tecnologias em Saúde- Nats

✓ Unidade Centro de Telessaúde.

✓ Unidade Centro de Pesquisas Clínicas - CPC

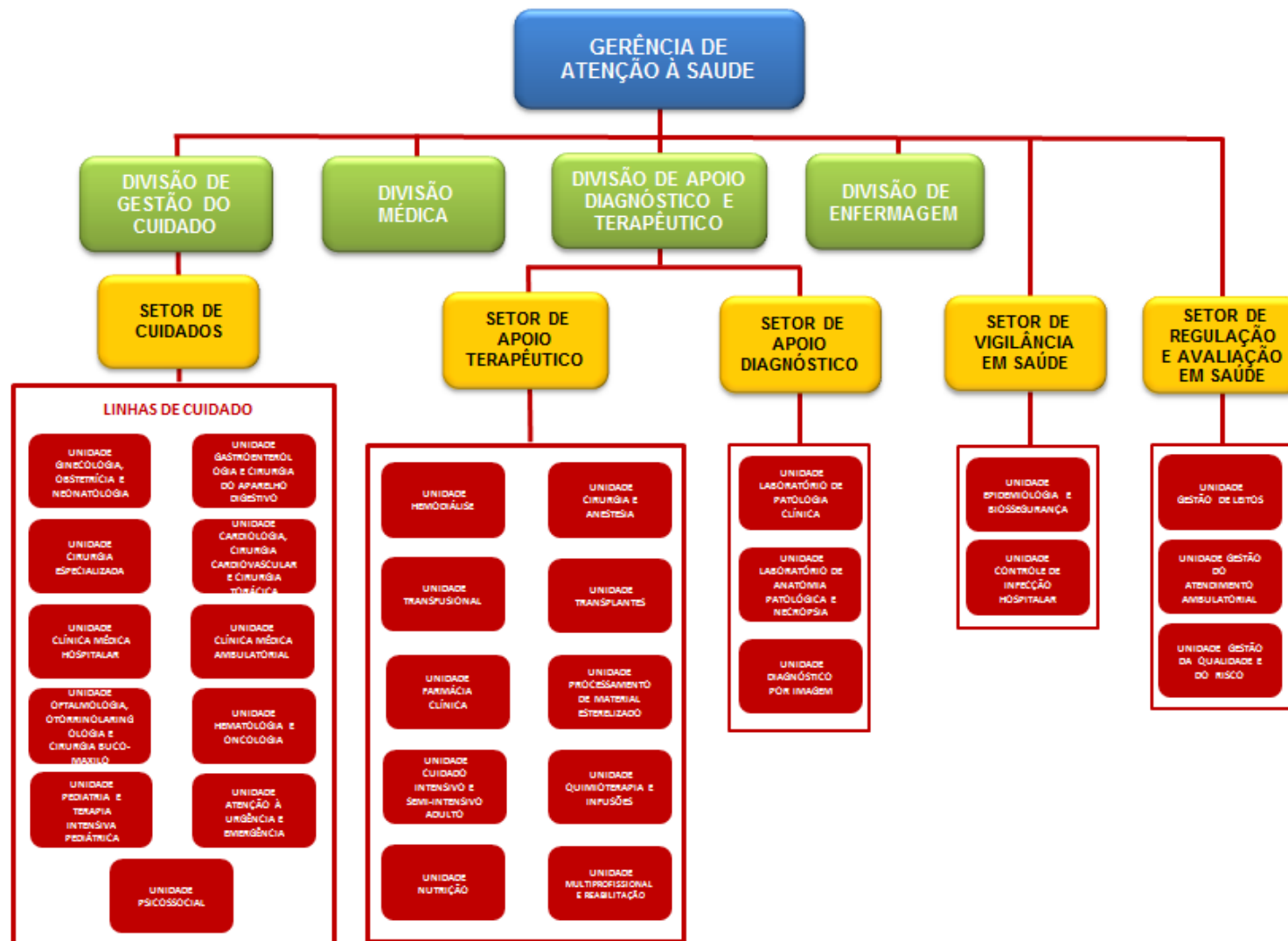
2- -Setor de Gestão do Ensino.

✓ Unidade Gerenciamento das Atividades de Graduação e Ensino Técnico.

✓ Unidade Gerenciamento das Atividades de Pós-graduação

✓ Unidade Gerenciamento das Atividades de Extensão.

Desenho da Estrutura Organizacional da Gerência de Atenção à Saúde do HC/UFMG



DIRETORIA DE ATENÇÃO À SAÚDE E GESTÃO DE CONTRATOS

2.1 Assistência Ambulatorial.

O modelo assistencial do HC/UFMG define suas diretrizes a partir do seu perfil assistencial voltado às necessidades de saúde da população, formação, ensino e pesquisa.

É importante destacar que a proposta de dimensionamento dos serviços assistenciais foi construída de maneira participativa entre a EBSERH e a Direção e equipe técnica do HC/UFMG.

Dimensionamento ambulatorial por linha de cuidado:

SETOR	LINHAS DE CUIDADO	ESPECIALIDADES/SERVIÇOS
LINHAS DE CUIDADOS	1-UNIDADE OFTALMOLOGIA E OTORRINOLOGIA E CIRURGIA BUCO MAXILO	BUCO MAXILO FACIAL
		OTORRINOLARINGOLOGIA
		OFTALMOLOGIA
	2-UNIDADE DE CARDIOLOGIA, CIRURGIA CARDIOVASCULAR E CIRURGIA TORÁCICA	CARDIOLOGIA E CIRURGIA CARDÍACA
		HEMODINÂMICA
		CIRURGIA VASCULAR
	3-UNIDADE DO GASTROENTEROLOGIA E CIRURGIA DO APARELHO DIGESTIVO	CIRURGIA TORÁCICA
		CIRURGIA DO APARELHO DIGESTIVO
		GASTROENTEROLOGIA CLÍNICA
		PROCTOLOGIA
		CIRURGIA DE CABEÇA E PESCOÇO
	4-UNIDADE CLÍNICA MÉDICA AMBULATORIAL	HEPATOLOGIA
		DERMATOLOGIA
		REUMATOLOGIA
		PNEUMOLOGIA CLÍNICA
		ENDOCRINOLOGIA
		GERIATRIA
		NEFROLOGIA
	5-UNIDADE CLÍNICA MÉDICA HOSPITALAR	SAUDE DO TRABALHADOR
		CLÍNICA DE DOR
		NEUROLOGIA/AVE
		CLÍNICA MÉDICA
	6-UNIDADE DE HEMATOLOGIA /ONCOLOGIA	DOENÇAS INFECCIOSAS E PARASITÁRIAS
		CUIDADOS PALIATIVOS
		HEMATOLOGIA
	7-UNIDADE CIRÚRGICA ESPECIALIZADA	ONCOLOGIA
		ORTOPEDIA
		PLASTICA
		NEUROCIRURGIA
		UROLOGIA
	8-UNIDADE DE GINECOLOGIA , OBSTETRÍCIA E NEONATOLOGIA	TRANSPLANTES
		OBSTETRICIA
	9-UNIDADE DE PEDIATRIA E TERAPIA INTENSIVA PEDIÁTRICA	GINECOLOGIA
		PEDIATRIA GERAL
10-UNIDADE DE ATENÇÃO PSICOSSOCIAL	PEDIATRIA ESPECIALIDADES	
	PSIQUIATRIA	
	ANOREXIA E BULIMIA	
	PSICOLOGIA	
		SERVIÇO SOCIAL

DIRETORIA DE ATENÇÃO À SAÚDE E GESTÃO DE CONTRATOS

2.1.1 Consultas por linha de cuidado

O dimensionamento de consultas foi construído por especialidade, em cada linha de cuidado com base na capacidade instalada.

HOSPITAL DAS CLÍNICAS / UFMG														
PROPOSTA DE DIMENSIONAMENTO DE SERVIÇOS ASSISTENCIAIS: DIVISÃO DE GESTÃO DO CUIDADO / SETOR DE CUIDADOS														
SETOR	LINHAS DE CUIDADO	ESPECIALIDADES/SERVIÇOS	CONSULTÓRIOS			ESTIMATIVA CONSULTAS								
			CONSULTÓRIOS CONTRATADOS	CONSULTÓRIOS DOCENTES	TOTAL CONSULTÓRIOS	SEMANA (2ª a 6ª feira - 8h/dia)			MÊS (22 dias úteis)			ANO		
						CONTRATADOS	DOCENTES	TOTAL	CONTRATADOS	DOCENTES	TOTAL	CONTRATADOS	DOCENTES	TOTAL
CUIDADO	UNIDADE OTORRINOLARINGOLOGIA E CIRURGIA BUCO MAXILO	BUCO MAXILO FACIAL	0,4	2,06	2,46	16	62	78	70	272	342	845	3.263	4.108
		OTORRINOLARINGOLOGIA	4,6	0,9	5,5	184	27	211	810	119	928	9.715	1.426	11.141
		OTALMOLOGIA	17,5	1,5	19	700	45	745	3.080	198	3.278	36.960	2.376	39.336
	UNIDADE CARDIOLOGIA, CIRURGIA CARDIOVASCULAR E CIRURGIA TORÁCICA	CIRURGIA VASCULAR	0,4	0,1	0,5	16	3	19	70	13	84	845	158	1.003
		TORACICA	0,3	0,1	0,4		3	3	53	13	66	634	158	792
		CARDIOLOGIA E CIR CARDÍACA	6,4	0,6	7	256	12	268	1.126	53	1.179	13.517	634	14.150
	UNIDADE GASTROENTEROLOGIA E CIRURGIA DO APARELHO DIGESTIVO	CIRURGIA DO APARELHO DIGESTIVO	1	1	2	40	30	70	176	132	308	2.112	1.584	3.696
		GASTROENTEROLOGIA CLÍNICA	4	1	5	160	30	190	704	132	836	8.448	1.584	10.032
		PROCTOLOGIA	0,2	0,8	1	8	24	32	35	106	141	422	1.267	1.690
		CIRURGIA DE CABEÇA E PESCOÇO	0,4	0,1	0,5	16	3	19	70	13	84	845	158	1.003
		HEPATOLOGIA	2,5	0,5	3	100	15	115	440	66	506	5.280	792	6.072
	UNIDADE CLÍNICA MÉDICA HOSPITALAR	NEUROLOGIA /AVE	7,4	0,8	8,2	296	16	312	1.302	70	1.373	15.629	845	16.474
		CLÍNICA MÉDICA	2,9	13,1	16	116	262	378	510	1.153	1.663	6.125	13.834	19.958
		Doenças Infecciosas e Parasitárias	3,1	0,9	4	124	18	142	546	79	625	6.547	950	7.498
	UNIDADE CLÍNICA MÉDICA AMBULATORIAL	DERMATOLOGIA	6,5	2,6	9,1	260	52	312	1.144	229	1.373	13.728	2.746	16.474
		REUMATOLOGIA	4,5	0,5	5	180	10	190	792	44	836	9.504	528	10.032
		PNEUMOLOGIA	4,7	0,3	5	188	6	194	827	26	854	9.926	317	10.243
		ENDOCRINOLOGIA	5,9	1,4	7,3	236	28	264	1.038	123	1.162	12.461	1.478	13.939
		GERIATRIA	30,3	0,2	30,5	606	4	610	2.666	18	2.684	31.997	211	32.208
		SAUDE DO TRABALHADOR	2,5	0,5	3	100	15	115	440	66	506	5.280	792	6.072
		CLÍNICA DE DOR	1,3	0	1,3	52	0	52	229	0	229	2.746	0	2.746
	UNIDADE HEMATOLOGIA E ONCOLOGIA	HEMATOLOGIA	6,5	0,5	7	260	10	270	1.144	44	1.188	13.728	528	14.256
		ONCOLOGIA	7,1	0,1	7,2	284	3	287	1.250	13	1.263	14.995	158	15.154
	UNIDADE CIRÚRGICA ESPECIALIZADA	NEFROLOGIA	1,5	0,2	1,7	60	6	66	264	26	290	3.168	317	3.485
		ORTOPEdia	6,4	0,9	7,3	256	27	283	1.126	119	1.245	13.517	1.426	14.942
		PLASTICA	0,7	0,4	1,1	28	12	40	123	53	176	1.478	634	2.112
		NEUROCIRURGIA	2,1	0,2	2,3	84	6	90	370	26	396	4.435	317	4.752
		UROLOGIA	1,4	0,2	1,6	56	6	62	246	26	273	2.957	317	3.274
		TRANSPLANTES	4,5	1,5	6	180	30	210	792	132	924	9.504	1.584	11.088
		Consultas avaliação cirurgia ambulatorial	0	3,2	3,2	0	96	96	0	422	422	0	5.069	5.069
	UNIDADE GINECOLOGIA, OBSTETRICIA E NEONATOLOGIA	OBSTETRICIA	5,5	2,7	8,2	220	81	301	968	356	1.324	11.616	4.277	15.893
		GINECOLOGIA	14,5	3,9	18,4	580	117	697	2.552	515	3.067	30.624	6.178	36.802
	UNIDADE PEDIATRIA E TERAPIA INTENSIVA PEDIÁTRICA	PEDIATRIA GERAL	11,3	16,7	28	452	334	786	1.989	1.470	3.458	23.866	17.635	41.501
PEDIATRIA ESPECIALIDADES		20,75	6,35	27,1	830	191	1.021	3.652	838	4.490	43.824	10.058	53.882	
UNIDADE ATENÇÃO PSICOSSOCIAL	PSIQUIATRIA	4,7	0,5	5,2	118	13	130	517	44	561	6.204	528	6.732	
	ANOREXIA E BULIMIA	1,9	0,1	2	76	3	79	334	13	348	4.013	158	4.171	
	PSICOLOGIA	9,4	0,1	9,5	235	3	238	1.034	11	1.045	12.408	132	12.540	
	SERVIÇO SOCIAL	7	0	7	280	0	280	1.232	0	1.232	14.784	0	14.784	
TOTAL			212,05	66,51	278,56	7.653	1.601	9.254	33.724	7.035	40.759	404.686	84.417	489.102

PRODUÇÃO DE ATENDIMENTOS AMBULATORIAIS POR OUTROS PROFISSIONAIS DE SAÚDE					
UNIDADE	SERVIÇO	PRODUÇÃO ATUAL			
		TOTAL CONSULTÓRIOS	SEMANA (2ª a 6ª feira - 8h/dia)	MÊS	ANO
			TOTAL	TOTAL	TOTAL
REABILITAÇÃO	Fisioterapia	9,2	383	1501	18010
	Terapia Ocupacional	9,5	183	716	8594
	Fonoaudiologia	13,8	176	688	8255
	Pedagogia	0,8	18	71	854
NUTRIÇÃO	Nutrição Clínica	2,3	44	174	2083
FARMÁCIA	Farmacia Clínica	3	66	260	3115
ENFERMAGEM AMBULATORIAL	Enfermagem	16	940	3683	44192
ODONTOLOGIA AMBULATORIAL	Odontologia	2	75	296	3546
TOTAL		56,6	1886	7387	88649

Fonte: Relatório Estatístico SAME/HC-UFGM, 2012.

Resumo:

Consulta	Semana	Mês	Ano
Médica	9.254	40.759	489.324
Multiprofissional	1.886	7.387	88.649
Total	11.140	48.146	577.973
Proc. Méd.	338	1.324	15.888
Total Geral	11.528	49.470	593.861

- ✓ **Fonte** : HC/ UFGM – “As especialidades médicas que fazem procedimentos ambulatoriais são: Ortopedia, neurologia, cirurgia vascular, gastroenterologia, cirurgia do aparelho digestivo, cabeça e pescoço, coloproctologia, pneumologia, ginecologia, mastologia, geriatria, endocrinologia, dermatologia, cirurgia plástica, urologia, clínica de dor, gastroenterologia pediátrica, cirurgia pediátrica, endocrinologia pediátrica, nefrologia pediátrica, oftalmologia, otorrinolaringologia .”

DIRETORIA DE ATENÇÃO À SAÚDE E GESTÃO DE CONTRATOS

2.1.2 – Diagnoses por linhas de cuidado

2.1.2.1 - Unidade Ginecologia, Obstetrícia e Neonatologia.

O HC/UFMG possui habilitação em:

- ✓ Referência hospitalar em atendimento terciário a gestação de alto risco.

Unidade	Diagnose	Profissionais	Equipamentos	Produção/mês 2012	Projeção Prod. Mês 2013	Funcionamento
UNIDADE DE GINECOLOGIA, OBSTETRÍCIA E NEONATOLOGIA	Amniocentese	Médico Ginecologista Médico Obstetra	1 Analisador de gases	458	1280	24 horas
	Ultra-Sonografia Gineco- Obstétrica		1 osmômetro			
	Colposcopia		6 Colposcópico			
	Tococardiografia Ante-Parto		2 laparoscópios			
	Cistometria c/cistometro		1 contador de leucócitos			
	Determinação de Pressão Intra - Abdominal		3 centrífugas			
	Urofluxometria		5 carditocógrafa			
	Artérias oftálmicas		2 ultrassons			

Fonte: Relatório Estatístico SAME- HC/UFMG, 2012; Serviço de Ginecologia e Obstetrícia HC/UFMG.

- ✓ UTI II NEONATAL – Portaria PT GM 2445

UNIDADE GINECOLOGIA, OBSTETRÍCIA E NEONATOLOGIA					
SERVIÇO	TIPO	HABILITAÇÃO	LEITOS ATIVOS	LEITOS (Expansão 2013)	TOTAL DE LEITOS
TERAPIA INTENSIVA NEONATAL	NEONATAL	UTI II NEONATAL	20	0	20
	UNID.INTERM. NEONATAL	**	8	0	8
Total:			28	0	28

LEGISLAÇÃO PERTINENTE:

- a) PORTARIA GM/MS Nº 930, DE 10 DE MAIO DE 2012 - Define as diretrizes e objetivos para a organização da atenção integral e humanizada ao recém-nascido grave ou potencialmente grave e os critérios de classificação e habilitação de leitos de Unidade Neonatal no âmbito do Sistema Único de Saúde (SUS).
 - ❖ Equipe mínima para UTI II Neonatal
- ✓ 1 (um) médico responsável técnico com jornada mínima de 4 horas diárias com certificado de habilitação em Neonatologia ou Título de Especialista em Medicina Intensiva Pediátrica fornecido pela Sociedade Brasileira de Pediatria ou Residência Médica em Neonatologia reconhecida pelo Ministério da Educação ou Residência Médica em Medicina Intensiva Pediátrica reconhecida pelo Ministério da Educação;
- ✓ 1 (um) médico com jornada horizontal diária mínima de 4 (quatro) horas, com certificado de habilitação em Neonatologia ou Título de Especialista em Pediatria (TEP) fornecido pela Sociedade Brasileira de Pediatria ou Residência Médica em Neonatologia ou Residência Médica em Medicina Intensiva Pediátrica reconhecida pelo Ministério da Educação ou Residência Médica em Pediatria, reconhecida pelo Ministério da Educação, para cada 10 (dez) leitos ou fração;
- ✓ 1 (um) médico plantonista com Título de Especialista em Pediatria (TEP) e com certificado de habilitação em Neonatologia ou Título de Especialista em Pediatria (TEP) fornecido pela Sociedade Brasileira de

DIRETORIA DE ATENÇÃO À SAÚDE E GESTÃO DE CONTRATOS

Pediatria ou Residência Médica em Medicina Intensiva Pediátrica reconhecida pelo Ministério da Educação ou Residência Médica em Neonatologia ou Residência Médica em Pediatria, reconhecida pelo Ministério da Educação, para cada 10 (dez) leitos ou fração, em cada turno?

- ✓ 1 (um) enfermeiro coordenador com jornada horizontal diária de 8 horas com habilitação em neonatologia ou no mínimo 2 (dois) anos de experiência profissional comprovada em terapia intensiva pediátrica ou neonatal;
- ✓ 1 (um) enfermeiro assistencial para cada 10 (dez) leitos ou fração, em cada turno;
- ✓ 1 (um) fisioterapeuta exclusivo para cada 10 leitos ou fração, em cada turno;
- ✓ 1 (um) fisioterapeuta coordenador com, no mínimo, 2 anos de experiência profissional comprovada em unidade terapia intensiva pediátrica ou neonatal, com jornada horizontal diária mínima de 6 (seis) horas;
- ✓ técnicos de enfermagem, no mínimo, 1 (um) para cada 2 (dois) leitos em cada turno;
- ✓ 1 (um) funcionário exclusivo responsável pelo serviço de limpeza em cada turno.
- ✓ 1 (um) fonoaudiólogo disponível para a unidade;

§ 1º Um mesmo profissional médico poderá acumular a responsabilidade técnica e o papel de médico com jornada horizontal, previstos nos incisos I e II do caput.

§ 2º O coordenador de fisioterapia poderá ser um dos fisioterapeutas assistenciais.

❖ Equipe mínima para Unidade de Cuidado Intermediário Neonatal .

- ✓ 1 (um) responsável técnico com jornada mínima de 4 horas diárias, com certificado de habilitação em neonatologia fornecido pela Sociedade Brasileira de Pediatria (SBP) ou título de especialista em pediatria fornecido pela SBP ou residência médica em neonatologia ou residência médica em pediatria, reconhecidas pelo Ministério da Educação; permitido acumular responsabilidade técnica ou coordenação no máximo em duas unidades como UCINCo e UCINCa ou UTIN, podendo acumular a função de médico com jornada horizontal;
- ✓ 1 (um) médico com jornada horizontal diária mínima de 4 (quatro) horas, preferencialmente com habilitação em neonatologia ou título de especialista em pediatria fornecido pela Sociedade Brasileira de Pediatria ou residência médica em neonatologia ou residência médica em pediatria, reconhecidas pelo Ministério da Educação, para cada 15 (quinze) leitos ou fração;
- ✓ 1 (um) médico plantonista com habilitação em neonatologia ou título de especialista em pediatria (TEP) fornecido pela Sociedade Brasileira de Pediatria ou residência médica em neonatologia ou residência médica em pediatria, reconhecidas pelo Ministério da Educação, para cada 15 (quinze) leitos ou fração em cada turno?
- ✓ 1 (um) enfermeiro coordenador, preferencialmente com habilitação em neonatologia ou no mínimo 2 anos de experiência profissional comprovada, com jornada horizontal diária mínima de 4 (quatro) horas, podendo acumular responsabilidade técnica ou coordenação de, no máximo, duas unidades como UCINCo e UCINCa;
- ✓ 1 (um) enfermeiro assistencial, para cada 15 (quinze) leitos ou fração, em cada turno;
- ✓ 1 (um) técnico de enfermagem para cada 5 (cinco) leitos, em cada turno;
- ✓ 1 (um) fisioterapeuta para cada 15 leitos ou fração em cada turno;
- ✓ 1 (um) fonoaudiólogo disponível para a unidade; e
- ✓ 1 (um) funcionário responsável pela limpeza em cada turno.

Obs: Em unidades hospitalares que disponham de UCINCo e UTIN, o responsável técnico médico e o enfermeiro coordenador responderão pelas duas unidades, favorecendo a linha de cuidado progressivo.

2.1.2.2 - Unidade Oftalmologia e Otorrinolaringologia e Cirurgia Buco Maxilo.

✓ Hospital habilitado pelo Ministério da Saúde como Centro/Núcleo para realização de Implante Coclear.

❖ **OTORRINOLARINGOLOGIA**

Serviço	Diagnose	Profissionais	Equipamentos atuais	Produção atual Mês 2012	Projeção Prod. Mês 2013	Funcionamento
OTORRINOLARINGOLOGIA	EXAMES DE AUDIOLOGIA:					
	Audiometrias		6 Audiômetros			
	Impedanciometria		1 BERA			
	Teste Prótese Auditiva p/seleção ou verif.ganho funcional	Fonoaudiólogo	1 Estimulador otoneurológico			
	Otoemissões Acústicas Evocadas Transientes	Médico Otorrinolaringologista	2 Impedanciômetro			
	Otoemissões Acústicas Evocadas Por Produtos de Distorção		1 Otocalorímetro	554	7040	2ª a 6ª feira - 7H às 17H
	Pesquisa de Potenciais Auditivos de Tronco Cerebral(BERA)		1 Fibronasolaringscópio			
	Testes Vestibulares/ Otoneurologicos					
	Teste Proces.Auditivo					
	Prova Função Tubária					

❖ **OFTALMOLOGIA**

Serviço	Diagnose	Profissionais	Equipamentos atuais	Produção atual Mês 2012	Projeção Prod. Mês 2013	Funcionamento
OFTALMOLOGIA	Dacriocistografia	Médico Oftalmologista Enfermeiro Técnico de enfermagem	1 Aparelho de acuidade visual	1739	8580	2ª a 6ª feira - 7H ÀS 17H
	Paquimetria Ultrassônica		1 Campo Visual			
	Ultra-Sonografia do Globo Ocular Ou de Órbita		3 Ceratômetro			
	Biometria Ultrassônica		1 Sinoptofaro			
	Campimetria Computadorizada		7 colunas oftalmológicas			
	Campimetria Manual Com Gráfico		1 eletrônistagografia mais barra de led			
	Curva Diária Pressão Ocular CDPO (Mínimo 3 Medidas)		2 Facoemulsificadores			
	Mapeamento de Retina		1 Facoemulsificador universal			
	Microscopia Espacular Córnea		1 Ecógrafo			
	Potencial de Acuidade Visual		7 Greens			
	Retinografia Colorida		2 Iluminômetros			
	Retinografia Fluorescente		32 lâmpadas de fenda			
			2 mesas de exame			
			8 microscópios			
			10 OBI, 1 perímetro			
			10 oftalmoscópios			
			2Refrator oftalmológico			
			11 projetor de optótipos			
			3 retinógrafos			
			14 tonômetros			
	1 topógrafo de c'rneia					
	1 ultra scan					
	1 vitreófago					
	2 lag lasers					
	13 aparelhos de pressão aneroide					
	1 balança					

DIRETORIA DE ATENÇÃO À SAÚDE E GESTÃO DE CONTRATOS

Fonte: Relatório Estatístico SAME/HC-UFGM, 2012.

- ✓ **Fonte** : HC/ UFGM -“A diferença entre a produção atual e a projeção deve-se aos seguintes fatores: problemas crônicos de falta de manutenção em equipamentos antigos, equipamentos parados por não apresentarem mais capacidade de produção, recebimento de novos equipamentos sem poder ativá-los por falta de pessoal. A Unidade Hospital São Geraldo está passando por reestruturação e reorganização administrativa e assistencial, o que indica a melhoria dos seus resultados, podemos fazer uma projeção que conta com a produção adequada de todos os seus equipamentos.”

2.1.2.3 - Unidade Cardiologia, Cirurgia Cardiovascular e Cirurgia Torácica

O HC/UFGM possui habilitação em:

- ✓ CENTRO DE REFERENCIA EM ALTA COMPLEXIDADE CARDIOVASCULAR – Portaria SAS-017
- ✓ CIRURGIA CARDIOVASCULAR E PROCEDIMENTOS EM CARDIOLOGIA INTERVENCIONISTA – Portaria SAS-017
- ✓ CIRURGIA CARDIOVASCULAR PEDIATRICA – Portaria SAS-017
- ✓ CIRURGIA VASCULAR – Portaria SAS-017
- ✓ CIRURGIA VASCULAR E PROCEDIMENTOS ENDOVASCULARES EXTRACARDIACOS –Portaria SAS-017
- ✓ LABORATÓRIO DE ELETROFISIOLOGIA, CIRURGIA CARDIOVASCULAR E PROCEDIMENTOS DE CARDIOLOGIA INTERVENCIONISTA.- Portaria - SAS-017

Unidade	Diagnose	Profissionais	Equipamentos	Produção/mês 2012	Projeção Prod. Mês 2013	Funcionamento
UNIDADE DE CARDIOLOGIA	Teste ergométrico	Médico Cardiologista	2 esteiras elétricas	142	225	2ª a 6ª feira - 7 às 19hs
	Teste de Holter e Holter de eventos	Médico Cardiologista	11 gravador de holter digital	112	180	2ª a 5ª feira-7 às 13h
	Eletrocardiograma	Médico Cardiologista e ou Médico Clínico	9 eletrocardiógrafos	895	895	2ª a 6ª feira - 7 às 19hs 2ª a 6ª feira - 7 às 19hs
	Outros exames cardiológicos (ergoespirometria , teste de inclinação, ECGalta resolução	Médico Cardiologista	1 mesa d4 TILT, sistema de Ergoespirometria	188	188	2ª a 6ª feira - 7 às 19hs
	Ecocardiograma (transtorácico , transesofágico, estresse	Médico Cardiologista	7 aparelhos de pressão	462	1.220	2ª a 6ª feira - 7:30 às 19 hs, 24 horas para urgências
			3 balanças 3 pré amplificadores de ECG			
	Laboratório de Marcapasso	Técnico em equipamentos médicos Médico Cardiologista		366	528	2ª a 6ª feira de 8 às 19 hs

Fonte: Relatório Estatístico SAME/HC-UFGM, 2012; Serviço de Cardiologia HC/UFGM.

❖ **Hemodinâmica**

SERVICO	PROFISSIONAIS	Nº EQUIPAMENTOS	PRODUÇÃO 2012	PROJ. PRODUÇÃO MÊS 2013	FUNCIONAMENTO
HEMODINÂMICA	MÉDICO NEUROLOGISTA	1 Equipamento de Hemodinâmica	310 intervenções /mês no ano de 2012	528	3 turnos/dia para procedimentos eletivos. Funcionamento 24 horas/dia para urgências: referência para as redes de IAM (média de 1 angio 1a por dia) e AVC. O arco cirúrgico da 2a sala funcionará para procedimentos eletivos de menor complexidade.
	MÉDICO CARDIOLOGISTA	2 Polígrafo			
	MÉDICO CIRURGIÃO VASCULAR	2 Arco Cirúrgico			
	MÉDICO INTERVENCIONISTA	1 Protetor Plumbífero			
	ENFERMEIRO	1 Monitor Multiparamétrico			
	TÉCNICO DE ENFERMAGEM	1 Carrinho de Anestesia			
	MÉDICO ELETROFISIOLOGISTA	1 Aparelho de Oxido Nítrico			
	TÉCNICO EM RADIOLOGIA	1 ventilador pulmonar			
	MÉDICO ANESTESISTA	1 TCA - medidor de coagulação			
		1 Balão Intra- haórtico (da UCO)			
		Balança			
		1 Bomba injetora de contraste			
		1 desfibrilador (precisa 2)			
		1 carrinho de emergência			

Fonte : HC-UFGM -Intervenções em 2012 – Total de 3721/ano.

DIRETORIA DE ATENÇÃO À SAÚDE E GESTÃO DE CONTRATOS
❖ Cirurgia Torácica

Serviço	Diagnose	Profissionais	Equipamentos	Produção/mês 2012	Projeção Prod. Mês 2013	Funcionamento
Cirurgia Torácica	Broncoscopia	Cirurgião Torácico	5 Broncoscópios rígidos	12	32	4ª manhã e 6ª tarde
		Médico Anestesiologista	3 fibrobroncoscópios			

2.1.2.4 - Unidade Clínica Médica Hospitalar:

- ✓ Hospital habilitado pelo Ministério da Saúde como Centro de Referência de Alta Complexidade em Neurologia/Neurocirurgia

❖ Neurologia

Serviço	Diagnose	Profissionais	Equipamentos atuais	Produção atual Mês 2012	Projeção Prod. Mês 2013	Funcionamento
NEUROLOGIA	Eletroencefalograma	Médico Neurologista	1 aparelho de eletroencefalograma	92	406	2ª a 6ª feira - 8H ÀS 18H
		Técnico em equipamentos médicos				
	Eletroneuromiografia	Médico Neurologista	1 eletroneuromiógrafo	84	324	2ª - 7h 30 às 20h; 3ª - 13h às 20h; 5ª - 8h às 12h; 6ª - 8h às 12h.
	Videoeletroencefalograma	Médico neurologista	1 videoecefalograma	3	6	24 HORAS ininterruptas
	Poligrafia Neonatal Polissonografia	Técnico em equipamentos médicos		0 0	32 11	

Fonte: Relatório Estatístico SAME/HC-UFGM, 2012; Serviço de Neurologia HC/UFGM.

2.1.2.5 - Unidade Clínica Médica Ambulatorial
❖ Dermatologia

Serviço	Diagnose	Profissionais	Equipamentos atuais	Produção atual Mês 2012	Projeção Prod. Mês 2013	Funcionamento
DERMATOLOGIA	Testes Alérgicos de Contato	Médico dermatologista	1 Bico de Bulsen	198	48	2ª, 4ª manhã e 6ª tarde 2ª a 5ª de 13:30 às 16 hs. 2ª a 5ª de 13:30 às 16 hs.
	Exame Microbiológico A Fresco (Direto)	Médico patologista	2 Estufas		43	
	Cultura Para Identificação Fungos		2 geladeiras		44	
	Exame Anato-patol.p/congelamento		1 capela	130	122	
			1 centrífuga 3 microscópios 1 micrótono 1 criostato			

DIRETORIA DE ATENÇÃO À SAÚDE E GESTÃO DE CONTRATOS

❖ **Pneumologia**

Serviço	Diagnose	Profissionais	Equipamentos atuais	Produção atual Mês 2012	Projeção Prod. Mês 2013	Funcionamento
PNEUMOLOGIA	Espirometria	Técnico em espirometria	5 espirômetros	210	660	De 2ª a 6ª, de 8 às 12 e de 13 às 17 hs.
	Outros exames pulmonares (Espirografia com determinação de volume residual, Teste de Caminhada Seis Minutos, Prova Farmacodinâmica)	Médico pneumologista		132	176	

2.1.2.6 - Unidade Hematologia e Oncologia

O HC/UFMG possui habilitação em:

- ✓ UNACON COM SERVIÇO DE HEMATOLOGIA – Portaria - SAS 062
- ✓ UNACON COM SERVIÇO DE ONCOLOGIA PEDIÁTRICA – Portaria SAS 062
- ✓ ONCOLOGIA CIRÚRGICA HOSPITAL PORTE A – Portaria PT GM 2947.

Serviço	Diagnose	Profissionais	Equipamentos atuais	Produção atual Mês 2012	Projeção Prod. Mês 2013	Funcionamento
HEMATOLOGIA	Mielograma	Médico Hematologista	Agulhas de punção	15	19	Podem ocorrer na 3ª manhã, 4ª manhã e tarde, 5ª manhã, 6ª tarde. Conforme demanda o caso do paciente.
	Determinação cariótipo medula óssea vilosidades crônicas	Médico Hematologista		12	16	

Fonte: Relatório Estatístico SAME/HC-UFMG, 2012

2.1.2.6 - Unidade Gastroenterologia e Cirurgia do Aparelho Digestivo

SERVIÇO	CLASSIFICAÇÃO	PROFISSIONAIS	Nº DE SALA ENDOSCOPIA	Nº SALA RECUPERAÇÃO	Nº SALA HIGIENIZAÇÃO	PRODUÇÃO/ MÊS 2012	PROJ PRODUÇÃO MÊS 2013	FUNCIONAMENTO
SERVIÇO DE ENDOSCOPIA	DO APARELHO DIGESTIVO ALTA	Médico gastroenterologista	7	1	2 IAG	211	265	2ª a 6ª, 7 às 19 horas, 24 hs para atendimento às urgências
		Médico endoscopista						
		Enfermeiro						
		Médico anestesista						
	DO APARELHO DIGESTIVO BAIXA	Técnico de enfermagem						
		Médico coloproctologista						
		Médico endoscopista						
	Outros exames (testes respiratórios da Gastro, Fibronasolaringoscopia, biópsias)	Técnico de enfermagem						
		Médico Gastroenterologista						
		Cirurgião de cabeça e pescoço						
		Médico Patologista Clínico						
	Exames Especiais (pHmetria, Ecoendoscopia Diagnóstica e Terapêutica, Endoscopia Biliopancreática e Cirurgia Endoscópica para neoplasia)	Técnico de Enfermagem						
Técnico em Laboratório								
Médico Gastroenterologista								
Cirurgião de cabeça e pescoço								
Médico Patologista Clínico								
					185	185		
						122	360	

Fonte: Relatório Estatístico SAME/HC-UFMG, 2012.

DIRETORIA DE ATENÇÃO À SAÚDE E GESTÃO DE CONTRATOS
2.1.2.8 - Unidade de Atenção Psicossocial

O HC disponibilizará no decorrer de 2013 e 2014, 04 e 07 leitos clínicos em saúde mental, respectivamente, atendendo a pacientes com sofrimento ou transtorno mental e com necessidades decorrentes do uso de crack, álcool e outras drogas.

UNIDADE	PROFISSIONAIS
ATENÇÃO PSICOSSOCIAL	SERVIÇO DE ACOLHIMENTO
	PSICÓLOGO
	ASSISTENTE SOCIAL
	PSIQUIATRA

Obs: Legislação Pertinente: PT. GM/MS nº 3.088 de 23/12/11 e PT. GM/MS nº 148 de 31/01/12.

2.1.2.9 – Unidade Atenção À Urgência E Emergência

O HC/UFMG possui habilitação em: HOSPITAL TIPO III EM URGÊNCIA -10/1998 e compõe a rede de urgência e emergência de Belo Horizonte, sendo referência para diferentes linhas de cuidado, conforme tabela abaixo, copiada do Plano Operativo Anual do contrato HC/UFMG com a Secretaria Municipal de Saúde de Belo Horizonte. Há um coordenador médico exclusivo (24 X 7) responsável pela interação com o SAMU e a central de regulação, pela coordenação do trabalho das equipes médicas e resolução dos problemas do Pronto Socorro (incluindo a classificação de risco), sendo o substituto presencial do Diretor Técnico na sua ausência física, nas noites e fins de semana (liberação de medicamentos de alto custo de uso emergencial, recebimento de mandados de segurança e autoridades policiais, entre outros).



PREFEITURA MUNICIPAL
DE BELO HORIZONTE

Nº	LINHA DE CUIDADO	REFERÊNCIA
01	Alta complexidade clínica	UPA Leste, UPA Centro-sul
02	Alta complexidade clínica (transferência imediata)	IAM com supra ST
		AVC
		Ventilação assistida
		Choque de qualquer etiologia
		Distúrbios hidroeletrólíticos e metabólicos graves
	Abdômen inflamatório com indicação cirúrgica	UPA Leste, UPA Centro-sul
03	Intercorrências clínicas dos pacientes vinculados aos serviços de transplante, nefrologia, oncologia e obstetrícia, além dos egressos de internação	Usuários vinculados
04	Cirurgia geral alta complexidade	UPA Leste, UPA Centro-sul
05	Pediatria alta complexidade	UPA Leste, UPA Centro-sul
06	Cirurgia pediátrica	UPA Leste, UPA Centro-sul, UPA Oeste, UPA Barreiro
07	Urgências oftalmológicas	Belo Horizonte
08	Materno-infantil	Distrito Noroeste e Pampulha
09	Risco neonatal e materno	Distrito Noroeste e Pampulha

UNIDADE DE ATENÇÃO À URGÊNCIA E EMERGÊNCIA									
SERVIÇO	ÁREAS/ESPECIALIDADES	Atend. Triagem/ acolhimento	Nº DE SALAS				PROD/MÊS 2012	PROFISSIONAIS	FUNCIONAMENTO
			Sala de emergência	Estabilização	Leitos de Observação	Consultórios			
UNIDADE DE ATENÇÃO À URGÊNCIA E EMERGÊNCIA	Anestesiologista	1	1 sala	1 sala	4 salas com 59 leitos (11 fem, 11 masc, 15 ped, 1 isolado, 21 extras)	4 adultos 2 pediátricos	Pronto Socorro Geral 2937 Pronto Socorro Oftalmo 1620 Total: 4557 Total + 30% = 5924	Médico (Vinculado às áreas/especialidade) Enfermeiro Técnico de enfermagem	24H
	Clinico Médica								
	Cirurgia do Aparelho Digestivo								
	Cirurgia Pediátrica								
	Intensivista								
	Neurocirurgia								
	Neurologia								
	Oftalmologista								
Pediatria									

Nota: Produção/mês 2012 crescendo 30% para 2013.

O Pronto Socorro HC/UFMG possui acolhimento com classificação de risco pelo Sistema ALERT, atividade que envolve o trabalho da enfermagem e médico e que é de fundamental importância para a organização da assistência na urgência e emergência.

A média mensal dos atendimentos realizados pode ser verificada no quadro abaixo:

Produção Alert 2012	
Janeiro	2.468
Fevereiro	2.480
Março	2.846
Abril	2.855
Maio	2.412
Junho	2.346
Julho	2.145
Agosto	2.251
Setembro	2.281
Outubro	2.322
Novembro	2.271
Dezembro	1.930
Total	28.607
Média Mensal	2.384

Fonte: SES/Alert/HC – Dados extraídos pela ferramenta do ADW em 11/01/2013.

2.1.2.10 -Unidade de Pediatria e Terapia intensiva Pediátrica

O HC/UFMG possui habilitação em:

- ✓ UTI II PEDIÁTRICA – Portaria - PT GM 521

UNIDADE PEDIATRIA E TERAPIA INTENSIVA PEDIÁTRICA					
SERVIÇO	TIPO	HABILITAÇÃO	LEITOS ATIVOS	LEITOS (Expansão 2013)	TOTAL DE LEITOS
TERAPIA INTENSIVA PEDIÁTRICA	PEDIÁTRICA	UTI II PEDIÁTRICA	11	5 (dependente de RH)	16
Total:			11	5	16

** o Hospital das Clínicas /UFMG em atenção à portaria 930 de 10 de maio de 2012 solicitou credenciamento de 20 leitos de uti neonatal oferecendo a proporcionalidade exigida de 8 leitos de cuidados intermediários NEONATAIS PARA 4 LEITOS CANGURU.

Credenciamento em fase de análise pelos órgãos responsáveis.

❖ De acordo com a PT. GM/MS nº3432 de 12/08/98, para habilitação em UTI II, deve contar com equipe básica composta por:

- um responsável técnico com título de especialista em medicina intensiva ou com habilitação em medicina intensiva pediátrica;
- um médico diarista com título de especialista em medicina intensiva ou com habilitação em medicina intensiva pediátrica para cada dez leitos ou fração, nos turnos da manhã e da tarde;
- um médico plantonista exclusivo para até dez pacientes ou fração;
- um enfermeiro coordenador, exclusivo da unidade, responsável pela área de enfermagem;
- um enfermeiro, exclusivo da unidade, para cada dez leitos ou fração, por turno de trabalho;
- um fisioterapeuta para cada dez leitos ou fração no turno da manhã e da tarde;
- um auxiliar ou técnico de enfermagem para cada dois leitos ou fração, por turno de trabalho;
- um funcionário exclusivo responsável pelo serviço de limpeza;
- acesso a cirurgião geral (ou pediátrico), torácico, cardiovascular, neurocirurgião e ortopedista.

3 - ASSISTÊNCIA HOSPITALAR

HOSPITAL DAS CLÍNICAS / UFMG						
PROPOSTA DE DIMENSIONAMENTO DE SERVIÇOS ASSISTENCIAIS: DIVISÃO DE GESTÃO DO CUIDADO /SETOR DE CUIDADOS - DISTRIBUIÇÃO DOS LEITOS						
SERVIÇO	TIPOS	ESPECIALIDADE	LEITOS SUS*	EXPANSÕES	PROFISSIONAIS	FUNCION.
INTERNAÇÃO	CIRÚRGICO	BUCO MAXILO FACIAL	1		Médico Cirurgião (Vinculado às linhas de cuidado) Enfermeiro Técnico de Enfermagem	24 Hs
		CARDIOLOGIA/CIR CARDIOVASCULAR	8			
		CIRURGIA GERAL**	23			
		ENDOCRINOLOGIA	1			
		GINECOLOGIA	8			
		NEFROLOGIA/UROLOGIA	8			
		NEUROCIRURGIA	6			
		OFTALMOLOGIA	18			
		ONCOLOGIA	3			
		ORTOPEDIA	13	Expansão de mais 15 leitos para Ortopedia, totalizando 28. Previsão 2015/2016.		
		OTORRINOLARINGOLOGIA	4			
		PLÁSTICA	4			
		TORÁCICA	1			
	TRANSPLANTE	29				
	TOTAL	127				
	CLÍNICO	AIDS	2		Médico Especialista(vinculado às linhas de cuidado) Enfermeiro Técnico de Enfermagem	
		CARDIOLOGIA	8			
		CLÍNICA GERAL	109			
		GASTROENTEROLOGIA	7			
		DERMATOLOGIA	1			
		GERIATRIA	1			
		HANSENOLOGIA	1			
		HEMATOLOGIA	8			
		NEFROUROLOGIA	1			
		NEUROLOGIA	5			
		ONCOLOGIA	2			
		PNEUMOLOGIA	1			
PNEUMOLOGIA SANITÁRIA		1				
PSIQUIATRIA (7º SUL)	4	Expansão de mais 7 leitos, previsão 2014.				
CUIDADOS PALIATIVOS	4	Expansão de 15 , previsão 2015				
TOTAL	155					
OBSTÉTRICO/ NEONATAL	OBSTETRÍCIA CIRÚRGICA	28		Médico Obstetra Enfermeiro		
	OBSTETRÍCIA CLÍNICA	12	Expansão de 15 leitos PPP no 4º SUL, previsão 2015.	Técnico de Enfermagem		
TOTAL	40					
PEDIÁTRICO	PEDIATRIA CIRURGICA	4		Médico Pediatra		
	PEDIATRIA CLÍNICA	69		Enfermeiro		
	ONCOLOGIA PEDIÁTRICA	22		Técnico de Enfermagem		
TOTAL	95					
HOSPITAL DIA	AIDS	1		Médico Especialista(vinculado às linhas de cuidado)		
	CIRÚRGICO /DIAGNÓSTICO/ TERAPÉUTICO	25		Enfermeiro		
	FIBROSE CÍSTICA	1		Técnico de Enfermagem		
	GERIATRIA	1				
	INTERCORRÊNCIA PÓS TRANSPLANTE	2				
TOTAL	30					
TOTAL GERAL	447	52				

OBS: HC/UFMG

- ✓ Há previsão de expansão de mais 15 leitos para Ortopedia, totalizando 28 (Previsão 2015/2016).
- ✓ Expansão de mais 7 leitos clínicos em saúde mental (previsão 2014)
- ✓ Expansão de 15 leitos em cuidados paliativos (previsão 2015);
- ✓ Expansão de 15 leitos de obstetrícia clínica (no 4º andar SUL - previsão 2015).
- ✓ Total de ampliação de leitos 2014/2016 – 52 leitos).

4 - SETOR E APOIO DIAGNÓSTICO

4.1 - Unidade Laboratório de Patologia Clínica

- ✓ Hospital habilitado pelo Ministério da Saúde laboratório especializado em contagem de linfócitos T CD4+/CD8 + e Hiv-1 quantificação do RNA.

SERVIÇO	CLASSIFICAÇÃO	PROFISSIONAIS	PRODUÇÃO MÊS 2012	PROJ.PROD. MÊS 2013	FUNCIONAMENTO
SERVIÇO DE DIAGNÓSTICO POR LABORATÓRIO CLÍNICO	EXAMES BIOQUÍMICOS	MEDICO HEMATOLOGISTA	154.466	200806	24h
	EXAMES HEMATOLÓGICOS E HEMOSTASIA	MEDICO PATOLOGISTA CLINICO MEDICINA LABORATORIAL			
	EXAMES SOROLÓGICOS E IMUNOSOROLÓGICOS	FARMACEUTICO BIOQUIMICO			
	EXAMES PARASITOLÓGICOS	BIÓLOGO			
	EXAMES DE UROANÁLISE	BIOMÉDICO			
	EXAMES HORMONAIS	TÉCNICO EM PATOLOGIA CLÍNICA			
	EXAMES TOXICOLÓGICOS OU DE MONITORIZAÇÃO TERAPEUTICA				
	EXAMES MICROBIOLÓGICOS				
	EXAMES EM LIQUIDOS CORPORAIS				
	EXAMES DE GENÉTICA/ BIOLOGIA MOLECULAR				
	EXAMES IMUNOHEMATOLÓGICOS	MEDICO HEMATOLOGISTA e/ou MEDICO PATOLOGISTA CLINICO MEDICINA LABORATORIAL FARMACÊUTICO BIOQUÍMICO TÉCNICO EM PATOLOGIA CLÍNICA BIÓLOGO BIOMÉDICO			

Obs: HC/ UFGM -O HC/UFGM não realiza exames de histocompatibilidade por sorologia.

Os dados de produção da estatística do Hospital referentes ao segundo semestre de 2012, apresentam uma média mensal de 154.466 exames realizados. Esta é a produção real, tendo em vista que no primeiro semestre de 2012 houve a implantação do sistema informatizado, com alterações de processos e fluxos no Laboratório, o que influenciou diretamente a média anual.

4.2 - Unidade Diagnóstico por Imagem:

SERVIÇO	CLASSIFICAÇÃO	PROFISSIONAIS	*EQ. ATUAIS	PRODUÇÃO/ MÊS 2012	PROJ.PRODUÇÃO/ MÊS 2013	FUNCIONAMENTO	
SERVIÇO DE DIAGNÓSTICO POR IMAGEM	RADIOLOGIA	MÉDICO EM RADIOLOGIA E DIAGNÓSTICO POR IMAGEM	17	4.797	8.251	24H	
		TÉCNICO EM RADIOLOGIA E IMAGINOLOGIA					
	ULTRASONOGRAFIA	Geral	MÉDICO EM RADIOLOGIA E DIAGNÓSTICO POR IMAGEM	2	560	2.640	24H
		Ginecológico *obstetrícia	MÉDICO GINECOLOGISTA (Área de atuação: Ecocardiografia)				
	BIÓPSIAS		MÉDICO RADIOLOGISTA		35		24H
	TOMOGRAFIA COMPUTADORIZADA		MÉDICO EM RADIOLOGIA E DIAGNÓSTICO POR IMAGEM	2	960	2200	24H
	RESSONÂNCIA MAGNÉTICA		MÉDICO EM RADIOLOGIA E DIAGNÓSTICO POR IMAGEM	1	261	528	24H
	MAMOGRAFIA		MÉDICO EM RADIOLOGIA E DIAGNÓSTICO POR IMAGEM	2	277	1760	2ª a 6ª feira (8h/dia)
			MÉDICO MASTOLOGISTA				
			MÉDICO GINECOLOGISTA E OBSTETRA				
DENSITOMETRIA ÓSSEA **		TÉCNICO EM RADIOLOGIA E IMAGINOLOGIA	1	320	416	2ª a 6ª feira, de 7 às 17:00	

FONTE : *Diagnóstico Consolidado do Hospital das Clínicas de Minas Gerais

Nota: **O aparelho de densitometria óssea atende somente o Programa de Atenção ao Idoso " Mais Vida"

Fonte: *** Produção TABWIN/SIA/SUS, 2012 Janeiro à Novembro,

Obs: 1 - A instituição utiliza câmara escura no setor de diagnóstico por imagem.

DIRETORIA DE ATENÇÃO À SAÚDE E GESTÃO DE CONTRATOS

2- Incluir o profissional enfermeiro e Técnico de enfermagem

❖ **Medicina Nuclear**

UNIDADE DE MEDICINA NUCLEAR						
SERVIÇO	CLASSIFICAÇÃO	PROFISSIONAIS	EQUIPAMENTOS	PRODUÇÃO/MÊS 2012	PROJ. PRODUÇÃO MÊS 2013	FUNCIONAMENTO
MEDICINA NUCLEAR	MEDICINA NUCLEAR IN VIVO	MEDICO EM MEDICINA NUCLEAR	1 equipamento de gama câmara	107	300	2ª A 6ª feira (8h/dia)
		ENFERMEIRO				
		TÉCNICO DE ENFERMAGEM				
		TÉCNICO EM RADIOLOGIA				
		FÍSICO				

4.3 - Unidade Laboratório de Anatomia Patológica e Necropsia

SERVIÇO	CLASSIFICAÇÃO	PROFISSIONAIS	PRODUÇÃO MÊS	PROJ.PROD. MÊS	FUNCIONAMENTO
DIAGNÓSTICO POR ANATOMIA PATOLÓGICA E NECRÓPSIA	EXAMES ANATOMOPATOLÓGICOS	MEDICO ANATOMOPATOLOGISTA	874	1336	2ª a 6ª feira (8h/dia) 7h às 16h*
		MEDICO PATOLOGISTA CLINICO			
		MEDICINA LABORATORIAL			
		MEDICO CITOPATOLOGISTA			
		TÉCNICO DE HISTOLOGIA			
		TÉCNICO EM PATOLOGIA CLÍNICA			
	EXAMES CITOPATOLÓGICOS	MÉDICO ANATOMOPATOLOGISTA			
		MÉDICO CITOPATOLOGISTA			
		TÉCNICO EM PATOLOGIA CLÍNICA			
		FARMACEUTICO BIOQUIMICO			
		BIÓLOGO			
		BIOMEDICO			

Fonte : * Nos exames anatomopatológicos há a atividade de Congelação com funcionamento de 2ª a 6ª feira de 07 às 19:00h.

Fonte: TABWIN/SIA/SUS,2012 - Janeiro à Novembro/12

SERVIÇO	CLASSIFICAÇÃO	PROFISSIONAIS	FUNCIONAMENTO
DIAGNOSTICO LABORATORIAL	NECROPSIA	MEDICO PATOLOGISTA CLÍNICO ou ANATOMOPATOLOGISTA	2ª a 6ª feira (8h/dia) 8h às 17h
		TÉCNICO EM PATOLOGIA CLÍNICA	
		TÉCNICO ANATOMIA E NECROPSIA ou TÉCNICO DE ENFERMAGEM	
		TANOTOPRAXISTA	

5 -SETOR E APOIO TERAPÊUTICO
5.1 -Unidade Cirurgia e Anestesia

✓ O HC/UFMG possui habilitação em videocirurgias.

SERVIÇO	*SALAS	Nº DE LEITOS RPA*	PROFISSIONAIS	FUNCIONAMENTO
*SALA CIRÚRGICA CENTRO CIRÚRGICO	23	23	Enfermeiro atenderá também a sala de RPA	16 salas CCI -2 turnos/dia ; 1 sala Reprod Humana - 2 turnos dia de seg a sexta e 1 turno final de semana; 2 HSG - 2 turnos dia de seg a sexta; 2 GONEO de seg a sexta, 24hs, 2 SENUR seg a sexta manhã.
			Anestesista	2 salas SENUR - 2 turnos/dia
			Técnico de enfermagem	2 salas GONEO - 24 horas/dia
*SALA DE RECUPERAÇÃO - RPA.	4		Médico Cirurgião (vinculado às linhas de cuidado)	2 salas HSG - 24 horas/dia
SALA CIRÚRGICA DE URGÊNCIA	1			24 horas/dia
SALA DE PARTO NORMAL	2		Anestesista	24 horas/dia
			Técnico de enfermagem	
			Médico Cirurgião vinculado às linhas de cuidado	
SALA DE PRÉ PARTO	1 (dividida em 7 boxes)	3	Enfermeiro	24 horas/dia
			Técnico de enfermagem	
			Médico	

*Fonte : HC/UFMG

UNIDADE DE CIRURGIA AMBULATORIAL				
SERVIÇO	SALAS	PROFISSIONAIS	FUNCIONAMENTO	PRODUÇÃO MÊS
SALA CIRÚRGICA AMBULATORIAL	9	Enfermeiro	Borges da Costa: segunda a sexta, 2 turnos de 4 horas/dia; HSG: segunda a sexta manhã, DERMATOLOGIA: quartas a atrde e sexta manhã; SENUR: segunda a sexta manhã	Média mensal, considerando período de greve 2012 739
		Técnico de enfermagem		
		Médico Cirurgião vinculado às linhas de cuidado (grande parte das cirurgias são realizadas pela disciplina de Técnica Cirúrgica, professores e alunos da graduação)		
		Docentes da disciplina de Técnica Cirúrgica		

*Fonte: HC/UFMG

5.2 - Unidade Processamento de Materiais Esterilizados:

UNIDADE DE PROCESSAMENTOS DE MATERIAIS ESTERILIZADOS					
SERVIÇO	PROFISSIONAIS	FUNCIONAM ENTO	HORÁRIO DE TRABALHO DA ENFERMAGEM	PRODUÇÃO DE PACOTE PREPARADO E ESTERILIZADO	PROJ. PROD. MÊS 2013
PROCESSAMENTO DE MATERIAIS ESTERILIZADOS	Enfermeiro	24 HORAS	7h às 13h; 13h às 19h; 19h às 7h (30 horas semanais)	637.308/ ano 2012	69 . 042
	Técnico de enfermagem			53.109/mês	

Fonte: HC/UFMG.

5.3 - Unidade Cuidados Intensivos e Semi-Intensivos Adulto

✓ Hospital habilitado pelo Ministério da Saúde em UTI adulto II, conforme Portaria SAS/MS nº 415 24/11/2009

UNIDADE CUIDADO INTENSIVO E SEMI-INTENSIVO ADULTO					
SERVIÇO	TIPO	HABILITAÇÃO	LEITOS ATIVOS	LEITOS (Expansão 2013)	TOTAL DE LEITOS
TERAPIA INTENSIVA / SEMI INTENSIVA ADULTO	ADULTO	UTI II ADULTO	18		18
	UNID. CORONARIANA -UCO II	*	19		19
	URGÊNCIA E EMERGÊNCIA	UTI II ADULTO (Em fase final de credenciamento)	14		14
	UTI PÓS CIRÚRGICA			20	20
Total:			51	20	71

NOTA *: o hospital das clínicas /UFMG conta com 19 leitos de UTI Coronariana - UCO de tratamento intensivo , porém, não habilitados pelo SUS (a ser providenciado).

** Leitos depende de RH.

 ❖ De acordo com a PT. GM/MS nº3432 de 12/08/98, para habilitação em UTI II, deve contar com equipe básica composta por:

- um responsável técnico com título de especialista em medicina intensiva ou com habilitação em medicina intensiva pediátrica;
- um médico diarista com título de especialista em medicina intensiva ou com habilitação em medicina intensiva pediátrica para cada dez leitos ou fração, nos turnos da manhã e da tarde;
- um médico plantonista exclusivo para até dez pacientes ou fração;
- um enfermeiro coordenador, exclusivo da unidade, responsável pela área de enfermagem;
- um enfermeiro, exclusivo da unidade, para cada dez leitos ou fração, por turno de trabalho;

DIRETORIA DE ATENÇÃO À SAÚDE E GESTÃO DE CONTRATOS

- um fisioterapeuta para cada dez leitos ou fração no turno da manhã e da tarde;
- um auxiliar ou técnico de enfermagem para cada dois leitos ou fração, por turno de trabalho;
- um funcionário exclusivo responsável pelo serviço de limpeza;

5.4 -Unidade Multiprofissional e Reabilitação

O HC/UFMG está habilitado como:

- ✓ Diagnóstico, tratamento e reabilitação auditiva na alta complexidade .

SERVIÇO	TIPO	PROFISSIONAIS	PRODUÇÃO ATEND/MÊS	Projeção 2013	FUNCIONAMENTO
REABILITACAO	Múltiplas Deficiências	Terapeuta Ocupacional Pedagogo Fisioterapeuta Fonoaudiólogo Psicólogo Assistente Social	11986 Hospitalar 3060 Ambulatorial Total: 15046	19559	As equipes de reabilitação trabalham nos ambulatórios de segunda a sexta -feira, nos dois turnos, 8 horas /dia. Nas Unidades de Internação atendem nas diversas clínicas nos períodos diurnos, e noturnos onde há demanda)

UNIDADE	Diagnose	Profissionais	Equipamentos	Produção Mês 2012	Projeção /mês 2013	Funcionamento
REABILITAÇÃO	DIAGNOSE FONOAUDIOLOGIA	Fonoaudiólogo	2 Aparelhos de emissões otoacústicas	987	1593	secretaria 7:15 as 18:30 segunda a sexta-feira 8 às 18:20
	Análise acústica da voz por meio de laboratório de voz		1 Aparelho de avaliação vocal			
	Audiometria de reforço visual (via aérea / ossea)		1 Cabine acústica			
	Avaliação auditiva comportamental		2 Otoscópios			
	Avaliação de linguagem escrita / leitura		1 Decibelímetro			
	Avaliação de linguagem oral		9 Espelhos de Glatzel			
	Avaliação miofuncional de sistema estomatognático		1 Laringe eletrônica			
	Avaliação vocal		6 Paquímetros			
	Emissões otoacústicas evocadas p/ triagem auditiva					
	Estudo emissões otoacústicas evocadas transitórias					
	Exame de organização perceptiva					
	Exame neuropsicomotor evolutivo					
	Potencial evocado auditivo p/ triagem auditiva					
	Imitanciométrica					
	Testes de processamento auditivo					

Fonte: HU/UFMG

DIRETORIA DE ATENÇÃO À SAÚDE E GESTÃO DE CONTRATOS

5.5 - Unidade de Farmácia Clínica

O HC/UFMG segue normas da Portaria MS/GM nº 4.283, de 30 de dezembro de 2010.

UNIDADE DE FARMÁCIA CLÍNICA		
SERVIÇO	PROFISSIONAIS	FUNCIONAMENTO
FARMÁCIA CLÍNICA	FARMACÊUTICO	24hs
	TÉCNICO DE FARMÁCIA	

Fonte: HC/UFMG.

5.6 - Unidade de Nutrição Clínica

O HC/UFMG está habilitado como:

- ✓ Unidade de Assistência de Alta Complexidade em Terapia Nutricional conforme Portaria SAS/MS nº 120 (Retificada) de 14/04/2009 .
- ✓ Enteral e Parenteral SAS 120 RETIF 14/04/2009-
Fonte : Datasus –CNES acesso dia 14/02/2013.

SERVIÇO	CLASSIFICAÇÃO	PROFISSIONAIS	Nº DIETA PARENTERAL MANIPULADA	PROJ. PROD. MÊS	HABILITAÇÃO SUS	FUNCIONAMENTO
NUTRIÇÃO CLÍNICA	ENTERAL (Manipulação e fabricação - responsabilidade do SND)	Enfermeiro	18.592 litros/mês	24170	SIM	24 horas
		Técnico de nutrição				
		Copeiro				
		Nutricionista				
		Médico				
	ENTERAL PARENTERAL (responsabilidade da Comissão de Suporte Nutricional do HC)	Farmacêutico	Não tem como separar a produção (está incluída nas outras duas)		SIM	24 horas
		Enfermeiro				
		Nutricionista				
	PARENTERAL COM MANIPULAÇÃO FABRICAÇÃO	Farmacêutico	352	458	SIM	12 horas , 7 dias por semana, 7 às 19 horas.
		Técnico de Farmácia				
		Enfermeiro				
		Nutricionista				
	Médico					

Fonte: HC/UFMG

SERVIÇO	PROFISSIONAIS	PRODUÇÃO / MÊS 2012	PROJEÇÃO 2013 (30%)	FUNCIONAMENTO
BANCO DE LEITE (HC não possui Banco de Leite e sim POSTO DE COLETA DE LEITE HUMANO)	ENFERMEIRO NUTRICIONISTA - habilitado para assumir atividades de tecnologia de alimentos LACTARISTA*	24	31	08 às 17h
LACTÁRIO	NUTRICIONISTA TÉCNICO EM NUTRIÇÃO COPEIRAS OU LACTARISTAS	6.881 mamadeiras	8.945	24H

Fonte: HC/UFMG

5.7 - Unidade Transfusional –

UNIDADE TRANSFUSIONAL					
SERVIÇO	CLASSIFICAÇÃO	PROFISSIONAIS	PRODUÇÃO/MÊS -2012	PROJ. PROD / MÊS 2013	FUNCIONAMENTO
HEMOTERAPIA	AGÊNCIA TRANSFUSIONAL	Médico Hematologista	Transfusões: 1.748	2.272	7 DIAS POR SEMANA E 24H POR DIA
		Médico Patologista			
		Técnico de patologia clínica			
		Biólogo			
		Farmacêutico			

Fonte: HC/UFMG

5.8 - Unidade de Hemodiálise

O HC/UFMG está habilitado como:

- ✓ Unidade de assistência de alta complexidade em nefrologia(serviço de nefrologia) - Portaria SAS nº 659 de 17/11/2005.

SERVIÇO	CLASSIFICAÇÃO	PROFISSIONAIS	Nº MÁQUINAS	PRODUÇÃO/MÊS 2012	PROJ. PRODUÇÃO MÊS 2013	FUNCIONAMENTO
SERVIÇO DE NEFROLOGIA UROLOGIA	TRATAMENTO DIALÍTICO (Diálise/hemodiálise)	ENFERMEIRO	3 aparelhos pressão, 1 aspirador, 6 balanças, 2 bebedouros, 1 desfibrilador, 1 ECG, 1 microondas, 1 geladeira 1 frigobar 1 impedanciômetro, 21 dialisadoras , 2 monitores multiparamétricos, 2 osmose reversas, 2 balanças digitais, 2 balanças digitais com plataforma	1045		Segunda à Sábado 6h 30 às 21h Atendimento às urgências 24 hs.
		NUTRICIONISTA*				
		MÉDICO NEFROLOGISTA (AD e PED)				
		ASSISTENTE SOCIAL*				
		TÉCNICO DE ENFERMAGEM				
		AUXILIAR DE ENFERMAGEM				
		PSICOLOGO CLINICO*				
	LITOTRIPSIA	MÉDICO UROLOGISTA	2 Aparelhos de litotripsia	44	528	Segunda a sexta-feira de 7 às 16 hs
		ENFERMEIRO	1 Carrinho de emergência			
		ANESTESISTA	1 Desfibrilador			
			1 Monitor multiparamétrico 1 Carrinho anestesia			
	CONFEÇÃO INTERVENÇÃO DE ACESSOS PARA DIÁLISE	MEDICO CIRURGIAO CARDIOVASCULAR		8		Segunda à Sexta 6h 30 às 21h
		MEDICO CIRURGIAO GERAL				
MEDICO NEFROLOGISTA						
MEDICO EM CIRURGIA VASCULAR						
TRATAMENTO EM NEFROLOGIA EM GERAL		MEDICO NEFROLOGISTA	1 aparelho de urodinâmica, 1 uretroscópio	40	180	Seg. a Sab., atendimento às urg. 24hs

Fonte : HC/UFMG* Os profissionais atendem a outras unidades não sendo exclusivos do serviço.

DIRETORIA DE ATENÇÃO À SAÚDE E GESTÃO DE CONTRATOS

5.9 - Unidade de Quimioterapia e Infusões

O HC/UFMG está habilitado como:

- ✓ UNACON COM SERVIÇO DE HEMATOLOGIA Nacional 09/2007 --- SAS 062 13/03/2009 13/2/2008 1709
- ✓ UNACON COM SERVIÇO DE ONCOLOGIA PEDIÁTRICA Nacional 09/2007 --- SAS 062 13/03/2009 13/2/2008

SERVIÇO	PROFISSIONAIS	Nº DE SALAS		EQUIPAMENTOS	PRODUÇÃO MÊS 2012	PROJ.PROD.MÊS 2013	FUNCIONAMENTO
		Sala de Infusões	Leitos de observação /Quimioterapia				
ONCOLOGIA/ HEMATOLOGIA	MEDICO CANCEROLOGISTA PEDIÁTRICO	3 (duas ativas e 1 parcialmente ativa)	Não tem	2 balanças 2 geladeiras 1 cardioversor desfibrilador 1 bebedouro 1 monitor multiparamétrico (bombas de infusão por comodato)	1.723	2.240	7 dias por semana Dias úteis: 7 às 19h. Finais de semana e feriados: 8 às 16h
	MÉDICO HEMATOLOGISTA						
	MEDICO ONCOLOGISTA CLÍNICO						
	ENFERMEIRO						
	TÉCNICO DE ENFERMAGEM						
RADIOTERAPIA (NÃO TEM)				**Acelerador Linear N° ? Não possui **Simulador N° ? Não possui **Gama Câmara N°? (O Hospital possui 1 equipamento que funciona na Unidade de Medicina Nuclear)			

Fonte: HC/UFMG

5.10 - Unidade de Transplante

O HC/UFMG está habilitado pelo Ministério da Saúde como:

- ✓ Transplante de Medula Óssea – Autogênico – PT SAS 187 DE 15/03/2012
- ✓ Transplante de Medula Óssea - Alogênico aparentado - PT SAS 187 DE 15/03/2012
- ✓ Transplante de medula óssea - Alogênico não aparentado - PT SAS 187 DE 15/03/2012
- ✓ Pâncreas isolado - SAS 282
- ✓ Conjugado rim e pâncreas - SAS 434
- ✓ Córnea/Esclera PT SAS de 275
- ✓ Rim PT SAS 146 de 22/12/2010
- ✓ Fígado – Pt SAS 120
- ✓ Pulmão PT SAS 275
- ✓ Coração PT SAS 146 de 25/07/2011
- ✓ Retirada de Órgãos e Tecidos PT SAS 511

DIRETORIA DE ATENÇÃO À SAÚDE E GESTÃO DE CONTRATOS

UNIDADE DE TRANSPLANTE						
SERVIÇO	Áreas/Especialidades	PROFISSIONAIS	HABILITAÇÃO SUS	PRODUÇÃO/MÊS 2012	PROJ. PRODUÇÃO/MÊS 2013	FUNCIONAMENTO
TRANSPLANTE	Rim	Nefrologista, urologistas, cirurgião, cirurgião vascular, anestesista	SIM	3	5	Internação: 24 horas Ambulatório: 8 horas, de segunda a sexta-feira, com escala de turnos por tipo de transplante.
	Córnea/Esclera	Oftalmologista, anestesista	SIM	13	30	
	Fígado	Clinico com especialização em gastroenterologista, cirurgião geral, anestesista	SIM	6	6	
	Pulmão	Pneumologista, Cirurgião torácico, cirurgia cardiovascular, anestesista, intensivista	SIM	0,08	1	
	Coração	Cardiologista, Cirurgião torácico, anestesista	SIM	2,25	3	
	Conjugado rim e pâncreas	Nefrologista, urologista, cirurgião, anestesista, endocrinologista.	SIM	0,5	1	
	Pâncreas	Nefrologista, endocrinologista, cirurgião, anestesista	SIM	0	0	
	Medula Óssea	Hematologista, imunologista, oncologista, enfermeiro especialista em Tx em medula óssea	SIM	3	6	
	Retirada de Órgãos e tecidos	Cada equipe de tx faz a retirada do órgão (Portaria 368, 30/07/2010 - SAS/MS)	SIM			
	**Banco de tecido ocular humano	Oftalmologista, anestesista (HC NÃO TEM)	SIM			
	Acompanhamento de paciente	Equipe de transplantes de cada área acompanha os pacientes na internação e ambulatório				
	Enfermaria de transplante	Equipe de transplantes de cada área acompanha os pacientes na internação e ambulatório				
	laboratórios do transplante (histocompatibilidade, imunogenética, virologia, infecções relacionadas ao transplante, manipulação celular, criopreservação)	Histocompatibilidade: (Não faz no HC- terceirizado autorizado pelo SUS-BH), Criopreservação: Não faz no HC; Imunogenética - Não faz; Virologia - Não faz; Manipulação Celular faz no Setor de Citogenética e de Biologia Molecular.				
	**Centro de treinamento em transplante	(HC NÃO TEM)				
CIHDOT	Médico clínico geral, enfermeira, técnica de enfermagem (Portaria 2.600, 21/12/2009 - GM-MS)					

Fonte: TABWIN, SIH/SUS, 2012 Produção janeiro à novembro/12

Fonte: ** HU/UFMG está habilitado, mas não possui o Banco de Tecido Ocular Humano

DIRETORIA DE ATENÇÃO À SAÚDE E GESTÃO DE CONTRATOS

6- SETOR DE ESPECIALIZADOS HABILITADOS PELO SUS

0027049--HOSPITAL DAS CLINICAS DA UFMG							
Código	Descrição	Origem	Competência Inicial	Competência Final	Portaria	Data Portaria	Leitos SUS
202	UNID.DE ASSIST. DE ALTA COMPLEXIDADE AO PACIENTE PORTADOR DE OBESIDADE GRAVE	Nacional	out/07	jul/13	PT SAS 409	11/05/2012	
301	CENTROS/NUCLEOS PARA REALIZACAO DE IMPLANTE COCLEAR	Nacional	dez/09	---	PT SAS 418	25/11/2009	
303	DIAGNOSTICO, TRATAMENTO E REABILITACAO AUDITIVA NA ALTA COMPLEXIDADE	Nacional	out/05	---	518 SAS/MS	05/10/2005	
802	CENTRO DE REFERENCIA EM ALTA COMPLEXIDADE CARDIOVASCULAR**	Nacional	jan/06	---	SAS-017	25/01/2006	
803	CIRURGIA CARDIOVASCULAR E PROCEDIMENTOS EM CARDIOLOGIA INTERVENCIONISTA	Nacional	jan/06	---	SAS-017	25/01/2006	
804	CIRURGIA CARDIOVASCULAR PEDIATRICA	Nacional	jan/06	---	SAS-017	25/01/2006	
805	CIRURGIA VASCULAR	Nacional	jan/06	---	SAS-017	25/01/2006	
806	CIRURGIA VASCULAR E PROCEDIMENTOS ENDOVASCULARES EXTRACARDIACOS	Nacional	jan/06	---	SAS-017	25/01/2006	
807	LABORATÓRIO DE ELETROFISIOLOGIA, CIRURGIA CARDIOVASCULAR E PROCEDIMENTOS DE CARDIOLOGIA INTERVENCIONISTA. O	Nacional	jan/06	---	SAS-017	25/01/2006	
1101	SERVICO HOSPITALAR PARA TRATAMENTO AIDS	Nacional	jul/92	---			0
1102	LABORATÓRIO ESPECIALIZADO EM CONTAGEM DE LINFÓCITOS T CD4+/CD8+ e HIV-1 QUANTIFICAÇÃO do RNA	Nacional	mai/06	---	SAS 411	31/05/2006	
1204	HOSPITAL DIA EM INTERCORRENCIAS POS - TRANSPLANTE DE MEDULA OSSEA E DE OUTROS PRECURSORES HEMATOPOETICOS	Nacional	mai/06	---	SAS 303	03/05/2006	
1402	REFERENCIA HOSPITALAR EM ATENDIMENTO TERCARIO A GESTACAO DE ALTO RISCO	Nacional	mar/99	---			0
1501	UNIDADE DE ASSISTENCIA DE ALTA COMPLEXIDADE EM NEFROLOGIA(SERVIÇO DE NEFROLOGIA)	Nacional	nov/05	---	659 SAS	17/11/2005	
1602	CENTRO DE REFERENCIA DE ALTA COMPLEXIDADE EM NEUROLOGIA/NEUROCIRURGIA**.	Nacional	jan/08	---	SAS 646	10/11/2008	
1708	UNACON COM SERVIÇO DE HEMATOLOGIA	Nacional	set/07	---	SAS 062	13/03/2009	
1709	UNACON COM SERVIÇO DE ONCOLOGIA PEDIATRICA	Nacional	set/07	---	SAS 062	13/03/2009	
1717	ONCOLOGIA CIRÚRGICA HOSPITAL PORTE A	Nacional	jan/13	---	PT GM 2947	21/12/2012	
1901	LAQUEADURA	Local	jun/99	---		10/11/2006	0
1902	VASECTOMIA	Local	jun/99	---	SMSA 036	27/06/2008	0
2203	UNIDADE DE REABILITACAO VISUAL	Nacional	set/11	---	SAS 562	19/09/2011	
2301	UNIDADE DE ASSISTENCIA DE ALTA COMPLEXIDADE EM TERAPIA NUTRICIONAL*	Nacional	jan/08	---	SAS 120 RETIF	14/04/2009	
2304	ENTERAL E PARENTERAL	Nacional	jan/08	---	SAS 120 RETIF	14/04/2009	
2401	TRANSPLANTE DE MEDULA OSSEA - AUTOGENICO	Nacional	nov/99	mar/14	PT SAS 187	15/03/2012	

0027049--HOSPITAL DAS CLINICAS DA UFMG							
Código	Descrição	Origem	Competência Inicial	Competência Final	Portaria	Data Portaria	Leitos SUS
2402	TRANSPLANTE DE MEDULA OSSEA - ALOGENICO APARENTADO	Nacional	nov/99	mar/14	PT SAS 187	15/03/2012	
2403	TRANSPLANTE DE MEDULA OSSEA - ALOGENICO NAO APARENTADO	Nacional	jun/06	mar/14	PT SAS 187	15/03/2012	
2404	PANCREAS ISOLADO	Nacional	jun/11	jul/13	SAS 282	17/06/2011	
2405	CONJUGADO RIM E PANCREAS	Nacional	ago/11	ago/13	SAS 434	05/08/2011	
2407	CORNEA/ESCLERA	Nacional	abr/10	abr/14	PT SAS 275	02/04/2012	
2408	RIM	Nacional	mai/05	fev/14	PT SAS 146	28/02/2012	
2409	FIGADO	Nacional	nov/04	jan/14	PT SAS 120	13/02/2012	
2410	PULMAO	Nacional	abr/10	abr/14	PT SAS 275	02/04/2012	
2411	CORACAO	Nacional	fev/06	fev/14	PT SAS 146	28/02/2012	
2413	BANCO DE TECIDO OCULAR HUMANO	Nacional	jan/99	---	PORT. SAS 206 DE 25/03/2002.		0
2420	RETIRADA DE ORGAOS E TECIDOS	Nacional	dez/10	---	RP PT SAS 511	27/09/2010	0
2426	ESTABELECIMENTO DE SAUDE DE NIVEL A	Nacional	nov/12	nov/14	PT SAS 1.259	12/11/2012	
2501	UNIDADE DE ASSISTENCIA DE ALTA COMPLEXIDADE EM TRAUMATO-ORTOPEDIA*	Nacional	out/07	---	SAS 90 RETF	30/03/2009	
2601	UTI II ADULTO	Nacional	dez/03	---	PT SAS 415	24/11/2009	37
2602	UTI II NEONATAL	Nacional	dez/03	---	PT GM 2445	25/12/2003	17
2603	UTI II PEDIATRICA	Nacional	mar/04	---	PT GM 521	25/03/2004	11
2703	HOSPITAL TIPO III EM URGENCIA	Nacional	out/98	---			0
2901	VIDEOCIRURGIAS	Local	dez/08	---	DOM 008/2008	01/09/2009	0

FONTE : DATASAU – CNES em 21/02/2013

7- SETOR DE VIGILÂNCIA EM SAÚDE

SETOR DE VIGILÂNCIA EM SAÚDE	
SETOR DE VIGILÂNCIA EM SAÚDE	PROFISSIONAIS
Unidade de Controle de Infecção	Médico Infectologista
	Farmacêutico
	Técnico administrativo
	Enfermeiro
	Estatístico
Unidade de Epidemiologia e Biossegurança	Médico Epidemiologista Enfermeiro Técnico Administrativo

8 -SETOR DE REGULAÇÃO E AVALIAÇÃO EM SAÚDE

SETOR DE REGULAÇÃO E AVALIAÇÃO EM SAÚDE		
SETOR DE REGULAÇÃO E AVALIAÇÃO	UNIDADE DE GESTÃO DE LEITOS	PROFISSIONAIS
		Médico
		Enfermeiro
		Outros profissionais Nível superior (analista administrativo)
		Profissionais Administrativos
		Estatístico
	UNIDADE AMBULATORIAL	Médico
		Enfermeiro
		Outros profissionais Nível superior (analista administrativo)
		Profissionais Administrativos
	UNIDADE GESTÃO DA QUALIDADE E DO RISCO	Médico
		Enfermeiro
		Outros profissionais Nível superior (analista administrativo)
Profissionais Administrativos		

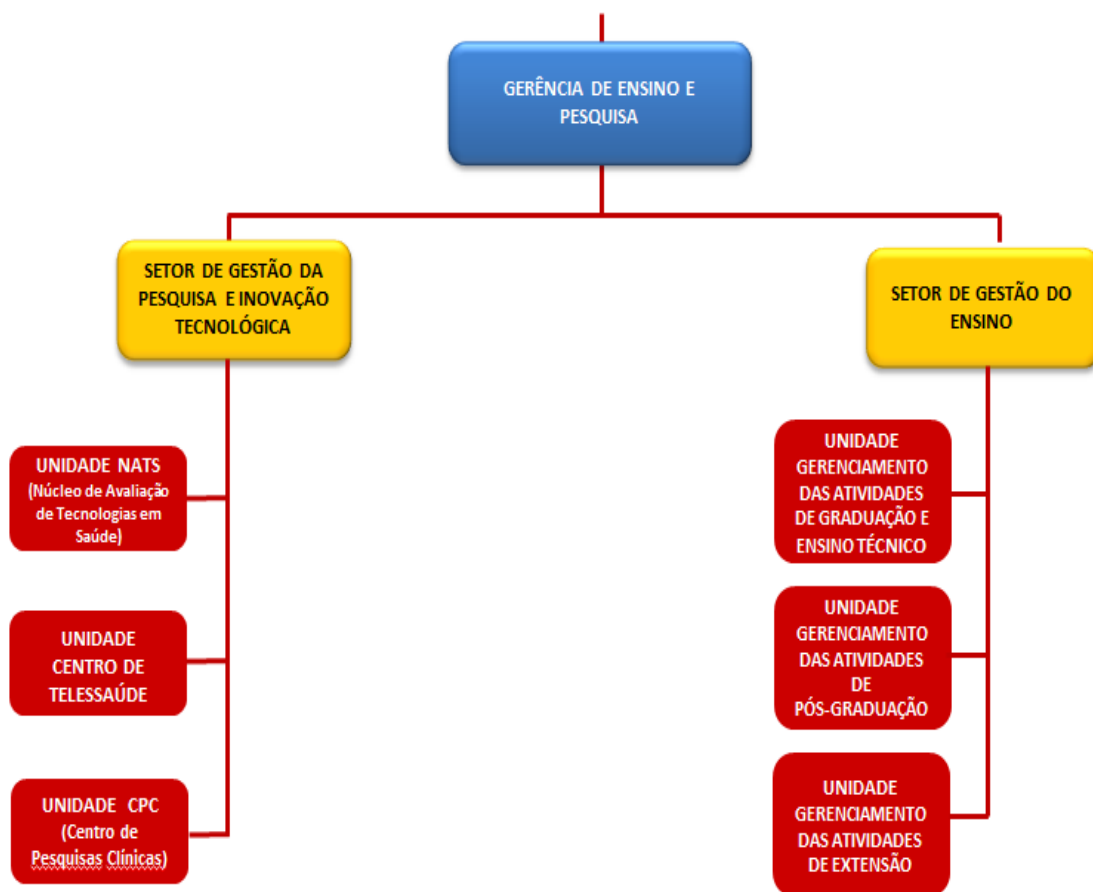
Notas:

- *Para estruturação da equipe da área de regulação e avaliação em saúde, no âmbito do hospital, faz-se necessário contar com profissionais de nível superior na área da saúde, preferencialmente com experiência em regulação e avaliação assistencial, bem como com profissionais que tenham conhecimento dos sistemas de informação (CNES, SIA e SIH/SUS).*
- **Responsabilidades:**
 - *Definição do fluxo assistencial ambulatorial e hospitalar, buscando garantir a referência e contrarreferência de pacientes;*
 - *Utilização de protocolos assistenciais/regulação;*
 - *Atualização sistemática do cadastro de estabelecimento de saúde no SCNES e envio regular ao gestor municipal*
 - *Alimentação periódica do sistema SIMEC/SISREHUF, referente à área assistencial;*
 - *Elaboração/revisão sistemática da programação física e orçamentária do Sistema de Informação Ambulatorial e Hospitalar (SIA-SIH/SUS);*
 - *Avaliação e autorização das internações e procedimentos ambulatoriais;*
 - *Revisão de contas médicas;*
 - *Revisão de Laudos e APAC;*
 - *Avaliação sistemática da produção ambulatorial e hospitalar;*
 - *Realização do processamento e consolidação da produção ambulatorial e hospitalar (SIA-SIH/SUS);*
 - *Envio mensal do processamento SIA-SIH/SUS para o gestor municipal;*

DIRETORIA DE ATENÇÃO À SAÚDE E GESTÃO DE CONTRATOS

- *Articulação sistemática com o setor de contabilidade no tocante ao envio e análise das informações de produção ambulatorial e hospitalar (SIA-SIH/SUS);*
- *Monitoramento e avaliação de indicadores de desempenho da área assistencial;*
- *Articulação sistemática com a área de planejamento, quanto ao monitoramento e avaliação do processo de contratualização;*
- *Trabalho de forma integrada com a área de gestão da informação no tocante à produção e análise de informações da atenção à saúde para a tomada de decisão;*
- *Estruturação/organização do Serviço de Arquivo Médico e Estatística (SAME)*

II - DIMENSIONAMENTO DE SERVIÇO DA GERÊNCIA DE ENSINO E PESQUISA



❖ **GERÊNCIA DE ENSINO E PESQUISA**

SETOR	UNIDADE		PROFSSIONAIS	PRODUÇÃO/MÊS
1. SETOR DE GESTÃO DE PESQUISAS E INOVAÇÃO TECNOLÓGICA	1.1	Unidade centro de Telessaúde	Técnicos de Informática	2000 Teleconsultas 25000 ECG
			Analistas de TI	
			Analista Administrativo	
			Médicos	
	1.2	Unidade Centro de Pesquisas (UCP)	Técnico de Enfermagem	Condução de 19 Estudos Clínicos Além de 15 em negociação Regulação de 250 estudos/ano
			Farmacêutico	
			Centro de Pesquisa Clínica;	
Banco de Tumores			Analistas e Técnicos Administrativos	
Comitê de Ética em Pesquisa - CEP			Biomédico Enfermeiro	
1.3	Unidade de NATS (Núcleo de Avaliação de Tecnologia em Saúde)	Comissão Científica (COMIC) Avaliação e Aprovação de Projetos para realização no HC	Biólogo	
		Analista de sistema Bibliotecário	30 Pareceres Técnico-Científicos 05 Consultorias 02 Protocolos	
		Técnicos Administrativos Médico		
2. SETOR DE GESTÃO DE ENSINO	2.1	Unidade de Gerenciamento de Atividade de Graduação e Ensino Técnico Estágios Graduação Internato Médico Biblioteca	Bibliotecário Analistas e Técnicos Administrativos	Todas as atividades assistenciais hospitalares dos cursos de graduação e os estágios curriculares de outras instituições públicas e privadas (2500/ano)
	2.2	Unidade de Gerenciamento de Atividades de Pós-Graduação Residência Médica/Curso de Especialização Residência Multiprofissional Intercambio Interinstitucional/Internacional	Técnicos de Informática Analistas e Técnicos Administrativos	400 residentes médicos 56 residentes multiprofissionais 260 Intercâmbios interinstitucionais (Internacional: 60/ano + 200 Nacional/ano)
	2.3	Unidade de Gerenciamento de Unidade de Extensão Ligas Acadêmicas Desenvolvimento de Projetos Acadêmicos	Analistas Administrativos Técnicos Administrativos	Programas e Projetos em andamento