

*As edições "COVID-19" do "Vigilância em Foco" serão publicadas diariamente, com o objetivo de documentar e divulgar informações atualizadas sobre a situação do Novo Coronavírus (COVID-19) no mundo, no Brasil e na rede Ebserh.

CASOS SUSPEITOS E CONFIRMADOS DO NOVO CORONAVÍRUS (COVID-19) REGISTRADOS NO MUNDO, NO BRASIL E NA REDE EBSERH

Situação mundial¹:

A Organização Mundial de Saúde (OMS) atualizou a situação, no dia 16 de abril de 2020, 1.991.562 casos confirmados globalmente e 130.885 mortes. Dos casos confirmados 1.013.093 na Região Europeia; 707.121 na Região das Américas; 125.571 foram registrados no Pacífico Ocidental; 111.432 na Região do Mediterrâneo Oriental; 21.790 no Sudeste da Ásia; 11.843 na África, distribuídos conforme figura 1.

Quanto ao número de óbitos: 89.317 foram registrados na Região Europeia; 30.245 na Região das Américas; 4.239 no Pacífico Ocidental; 5.532 na Região do Mediterrâneo Oriental; 990 no Sudeste da Ásia; e 550 na África.

Situação no Brasil e na rede Ebserh^{2,3}:

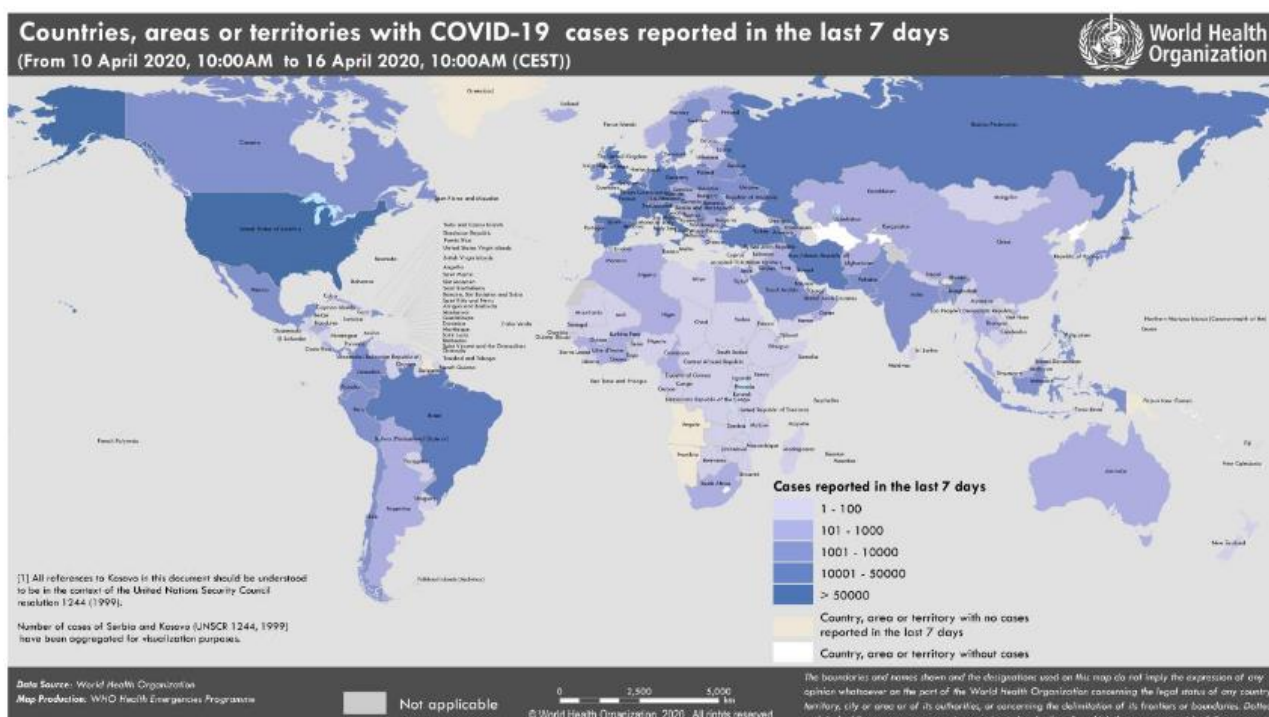
Até às 15:30 do dia 16 de abril de 2020, **1.924 óbitos** por COVID-19 foram registrados e **30.425 casos foram confirmados no Brasil**, nos seguintes estados: Acre (110), Alagoas (89), Amapá (362), Amazonas (1.719), Bahia (951), Ceará (2.386), Distrito Federal (716), Espírito Santo (754), Goiás (318), Maranhão (695), Mato Grosso (156), Mato Grosso do Sul (131), Minas Gerais (958), Paraná (832), Paraíba (165), Pará (438), Pernambuco (1.683), Piauí (91), Rio Grande do Norte (400), Rio Grande do Sul (780), Rio de Janeiro (3.944), Rondônia (76), Roraima (142), Santa Catarina (884), Sergipe (48), São Paulo (11.568), Tocantins (29). A Figura 3 demonstra a evolução dos casos confirmados e óbitos no Brasil.

Elaboração:		Revisão:	Divulgação:
Bruna Mafra Guedes Lorena Bezerra Carvalho	Leili Mara Mateus da Cunha Tâmela Beatriz Matinada	Márcia Amaral Dal Sasso	Serviço de Gestão da Qualidade

Quantos aos 1.924 óbitos: Acre (5), Alagoas (5), Amapá (9), Amazonas (124), Bahia (30), Ceará (124), Distrito Federal (20), Espírito Santo (22), Goiás (16), Maranhão (37), Mato Grosso (5), Mato Grosso do Sul (5), Minas Gerais (33), Paraná (41), Paraíba (24), Pará (24), Pernambuco (160), Piauí (8), Rio Grande do Norte (20), Rio Grande do Sul (19), Rio de Janeiro (300), Rondônia (3), Roraima (3), Santa Catarina (29), Sergipe (4), São Paulo (853), Tocantins (1).

No dia 20 de março de 2020, por meio da Portaria nº 454, foi declarado, em todo o território nacional, o estado de transmissão comunitária do coronavírus (covid-19).

Figura 1. Distribuição dos registros de casos confirmados do Novo Coronavírus no mundo.



Fonte: World Health Organization (WHO). Dados disponíveis em 16 de abril de 2020.

Elaboração:		Revisão:	Divulgação:
Bruna Mafra Guedes Lorena Bezerra Carvalho	Leili Mara Mateus da Cunha Tâmela Beatriz Matinada	Márcia Amaral Dal Sasso	Serviço de Gestão da Qualidade

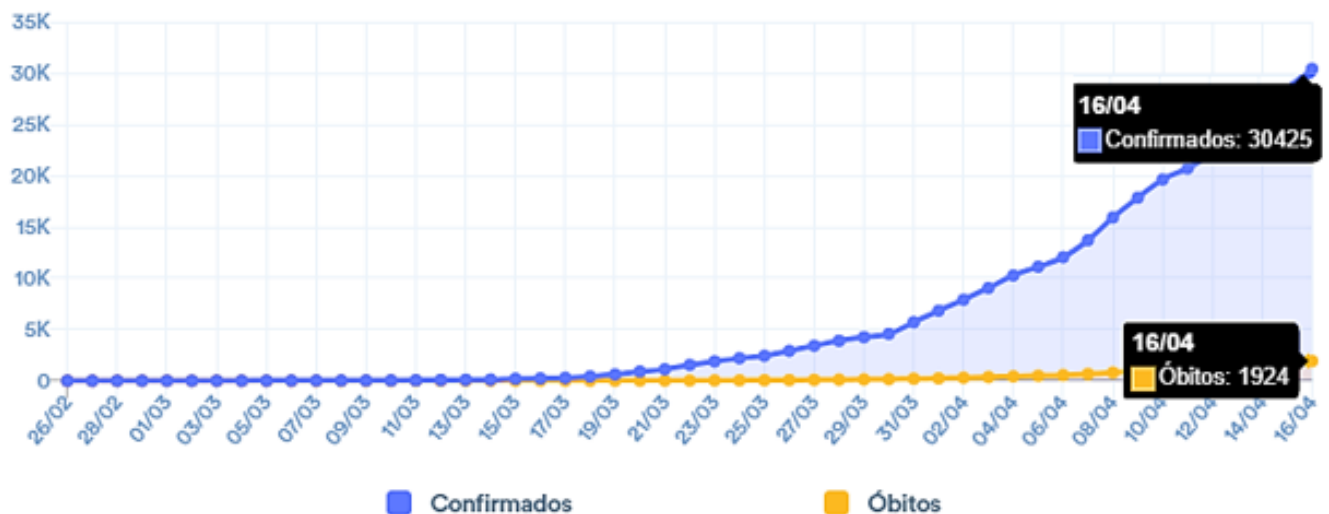
Figura 2. Distribuição de casos confirmados no Brasil.



Fonte: Ministério da Saúde, Dados disponíveis em 16 de abril de 2020.

Figura 3. Número de casos e óbitos confirmados no Brasil.

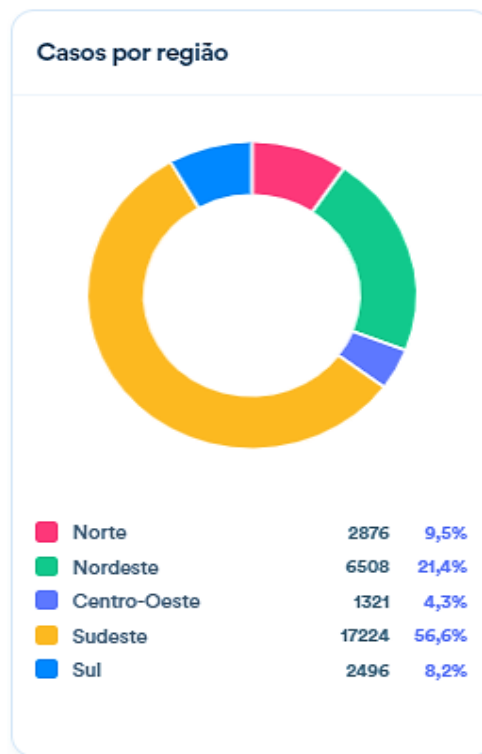
Casos acumulados



Fonte: Ministério da Saúde, Dados disponíveis em 16 de abril de 2020.

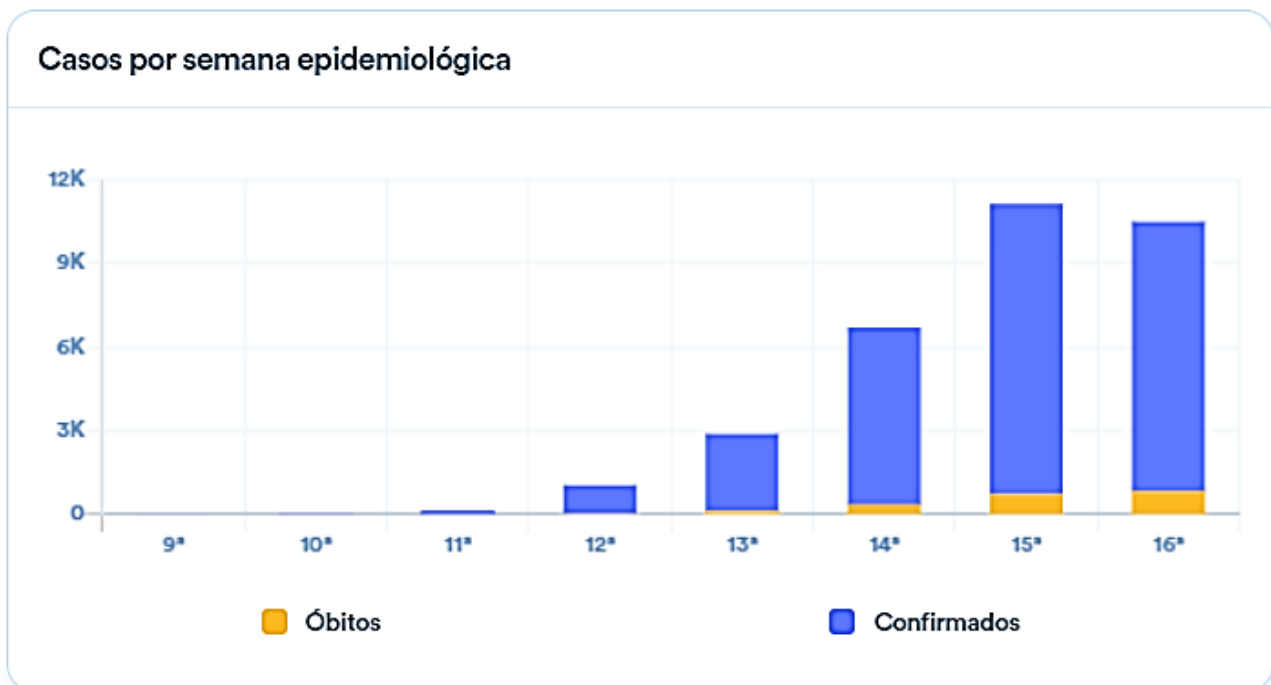
Elaboração:		Revisão:	Divulgação:
Bruna Mafra Guedes Lorena Bezerra Carvalho	Leili Mara Mateus da Cunha Tâmela Beatriz Matinada	Márcia Amaral Dal Sasso	Serviço de Gestão da Qualidade

Figura 4. Número de casos confirmados no Brasil, por região.



Fonte: Ministério da Saúde, Dados disponíveis em 16 de abril de 2020.

Figura 5. Casos confirmados e óbitos no Brasil, por semana epidemiológica.



Fonte: Ministério da Saúde, Dados disponíveis em 16 de abril de 2020.

Elaboração:		Revisão:	Divulgação:
Bruna Mafra Guedes Lorena Bezerra Carvalho	Leili Mara Mateus da Cunha Tâmela Beatriz Matinada	Márcia Amaral Dal Sasso	Serviço de Gestão da Qualidade

Referências:

1. World Health Organization (WHO). Coronavirusdisease 2019 (COVID-19). Disponível em: https://www.who.int/docs/default-source/coronaviruse/situation-reports/20200416-sitrep-87-covid-19.pdf?sfvrsn=9523115a_2 Acesso em 16.04.2020.
2. Ministério da Saúde. **Painel Coronavírus**. Disponível em: covid.saude.gov.br. Acesso em 16.04.2020.
3. Serviço de Gestão da Qualidade/Coordenadoria de Gestão da Clínica/Diretoria de Atenção à Saúde/Ebserh. **Aplicativo de Vigilância em Saúde e Gestão de Riscos Assistenciais Hospitalares –Vigihosp**. Disponível em: <http://sig.ebserh.gov.br/>. Acesso em 16.04.2020.

Recomendações para os HUF da rede Ebserh:

- 1) Definir e executar ações que possam aumentar a sensibilidade dos profissionais na detecção de casos.
- 2) Em casos suspeitos e confirmados deve-se adotar medidas de precaução padrão, por contato e por gotículas. Em casos de procedimentos que gerem aerossóis deve ser utilizada a precaução por aerossóis.
- 3) Deve-se isolar todos os pacientes com suspeita de COVID-19 no primeiro ponto de contato com o sistema de saúde.
- 4) Os casos suspeitos de COVID-19 devem ser mantidos em isolamento enquanto houver sinais e sintomas clínicos.
- 5) Em casos suspeitos e prováveis devem-se realizar coleta de aspirado de nasofaringe (ANF) ou swabs combinado (nasal/oral) ou também amostra de secreção respiratória inferior (escarro ou lavado traqueal ou lavado bronca alveolar). É necessária a coleta de amostra na suspeita de COVID-19, que será encaminhada com urgência para o LACEN.
- 6) Devem ser notificados todos os casos suspeitos, imediatamente (em até 24h), seguindo as orientações do Quadro 1 e 2.
- 7) Os casos suspeitos ou confirmados devem ser notificados no VIGIHOSP até 24h após a detecção;
- 8) Antes de se considerar a possibilidade de ser um caso suspeito de Coronavírus, recomenda-se descartar para as doenças respiratórias mais comuns e adotar o protocolo de tratamento de influenza (link disponível nos informes) oportunamente para evitar casos graves e óbitos por doenças respiratórias conhecidas, quando indicado;
- 9) Profissionais da saúde imunossuprimidos e gestantes não deverão ser designados para o atendimento de pacientes com suspeita do novo coronavírus (COVID-19);
- 10) Devem realizar higiene de mãos, respeitando os 5 momentos de higienização;
- 11) Disponibilizar álcool em gel próximo a áreas estratégicas e orientar os profissionais quanto à higiene de mãos.
- 12) A provisão de todos os insumos como sabão líquido, álcool gel, EPI devem ser reforçados pela instituição, bem como higienizantes para o ambiente.

Elaboração:		Revisão:	Divulgação:
Bruna Mafra Guedes Lorena Bezerra Carvalho	Leili Mara Mateus da Cunha Tâmela Beatriz Matinada	Márcia Amaral Dal Sasso	Serviço de Gestão da Qualidade

Quadro 1 – Definições de Casos Operacionais

<p>1. Caso suspeito de doença pelo coronavírus 2019 (COVID-19)</p>	<p>Definição 1 – SÍNDROME GRIPAL (SG): indivíduo com quadro respiratório agudo, caracterizado por sensação febril ou febre, mesmo que relatada, acompanhada de tosse OU dor de garganta OU coriza OU dificuldade respiratória.</p> <ul style="list-style-type: none"> • EM CRIANÇAS (MENOS DE 2 ANOS DE IDADE): considera-se também obstrução nasal, na ausência de outro diagnóstico específico. • EM IDOSOS: a febre pode estar ausente. Deve-se considerar também critérios específicos de agravamento como síncope, confusão mental, sonolência excessiva, irritabilidade e inapetência; <p>Definição 2 - SÍNDROME RESPIRATÓRIA AGUDA GRAVE (SRAG): Síndrome Gripal que apresente: dispneia/desconforto respiratório OU Pressão persistente no tórax OU saturação de O₂ menor que 95% em ar ambiente OU coloração azulada dos lábios ou rosto.</p> <ul style="list-style-type: none"> • EM CRIANÇAS: além dos itens anteriores, observar os batimentos de asa de nariz, cianose, tiragem intercostal, desidratação e inapetência.
<p>2. Caso confirmado de doença pelo coronavírus 2019 (COVID-19)</p>	<p>POR CRITÉRIO LABORATORIAL: caso suspeito de SG ou SRAG com teste:</p> <ul style="list-style-type: none"> • Biologia molecular (RT-PCR em tempo real, detecção do vírus SARS-CoV2): com resultado detectável para SARS-CoV2. Amostra clínica coletada, preferencialmente até o sétimo dia de início de sintomas. • Imunológico (teste rápido ou sorologia clássica para detecção de anticorpos para o SARS-CoV2): com resultado positivo para anticorpos IgM e/ou IgG. Em amostra coletada após o sétimo dia de início dos sintomas. <p>POR CRITÉRIO CLÍNICO-EPIDEMIOLÓGICO: caso suspeito de SG ou SRAG com: Histórico de contato próximo ou domiciliar, nos últimos 7 dias antes do aparecimento dos sintomas, com caso confirmado laboratorialmente para COVID-19 e para o qual não foi possível realizar a investigação laboratorial específica.</p>
<p>Caso descartado de doença pelo coronavírus 2019 (COVID-19)</p>	<p>Caso suspeito de SG ou SRAG com resultado laboratorial negativo para CORONAVÍRUS (SARS-COV-2 não detectável pelo método de RT-PCR em tempo real), considerando a oportunidade da coleta OU confirmação laboratorial para outro agente etiológico.</p>

Fonte: Ministério da Saúde

<p>Elaboração:</p> <p>Bruna Mafra Guedes Lorena Bezerra Carvalho</p>	<p>Elaboração:</p> <p>Leili Mara Mateus da Cunha Tâmela Beatriz Matinada</p>	<p>Revisão:</p> <p>Márcia Amaral Dal Sasso</p>	<p>Divulgação:</p> <p>Serviço de Gestão da Qualidade</p>
--	--	--	--

DEFINIÇÕES E OBSERVAÇÕES

FEBRE:

- Considera-se febre temperatura acima de 37,8°
- Alerta-se que a febre pode não estar presente em alguns casos como, por exemplo, em pacientes jovens, idosos, imunossuprimidos ou que em algumas situações possam ter utilizado medicamento antitérmico. Nestas situações, a avaliação clínica deve ser levada em consideração e a decisão deve ser registrada na ficha de notificação.
- Considerar a febre relatada pelo paciente, mesmo não mensurada.

CONTATO PRÓXIMO DE CASOS SUSPEITOS OU CONFIRMADOS DE COVID-19:

- Uma pessoa que teve contato físico direto (por exemplo, apertando as mãos);
- Uma pessoa que tenha contato direto desprotegido com secreções infecciosas (por exemplo, gotículas de tosse, contato sem proteção com tecido ou lenços de papel usados e que contenham secreções);
- Uma pessoa que teve contato frente a frente por 15 minutos ou mais e a uma distância inferior a 2 metros;
- Uma pessoa que esteve em um ambiente fechado (por exemplo, sala de aula, sala de reunião, sala de espera do hospital etc.) por 15 minutos ou mais e a uma distância inferior a 2 metros;
- Um profissional de saúde ou outra pessoa que cuida diretamente de um caso COVID-19 ou trabalhadores de laboratório que manipulam amostras de um caso COVID-19 sem equipamento de proteção individual recomendado (EPI) ou com uma possível violação do EPI;
- Um passageiro de uma aeronave sentado no raio de dois assentos (em qualquer direção) de um caso confirmado de COVID-19, seus acompanhantes ou cuidadores e os tripulantes que trabalharam na seção da aeronave em que o caso estava sentado.

CONTATO DOMICILIAR DE CASO SUSPEITO OU CONFIRMADO DE COVID-19:

- Uma pessoa que reside na mesma casa/ambiente. Devem ser considerados os residentes da mesma casa, colegas de dormitório, creche, alojamento, etc.

Fonte: Ministério da Saúde

Quadro 2 – Notificação e registro

O que notificar?	Casos de SG e de SRAG hospitalizado ou óbito por SRAG, independente da hospitalização, que atendam a definição de caso.
Quando notificar?	Devem ser notificados dentro do prazo de 24 horas a partir da suspeita inicial.
Como notificar?	Na Atenção Primária e nas demais unidades de saúde (clínicas, consultórios, pronto atendimento, etc.): Casos de SG devem ser notificados por meio do sistema e-SUS VE www.notifica.saude.gov.br <ul style="list-style-type: none">• Nas Unidades de Vigilância Sentinela de Síndrome Gripal: Casos de SG devem seguir os fluxos já estabelecidos para a vigilância da influenza e outros vírus respiratórios, devendo ser notificados no Sistema de Informação da Vigilância Epidemiológica da Gripe (SIVEP-Gripe) https://sivepgripe.saude.gov.br/sivepgripe/• Nos hospitais: Casos de SRAG hospitalizados devem ser notificados no Sistema de Informação da Vigilância Epidemiológica da Gripe (SIVEP-Gripe) https://sivepgripe.saude.gov.br/sivepgripe/• Óbitos por SRAG independente de internação: devem ser notificados no Sistema de Informação da Vigilância Epidemiológica da Gripe (SIVEP-Gripe) https://sivepgripe.saude.gov.br/sivepgripe/
Quem deve notificar?	Profissionais e instituições de saúde do setor público ou privado, em todo o território nacional.
Por que notificar?	A COVID-19 é uma Emergência de Saúde Pública de Importância Internacional (ESPII) e Emergência de Saúde Pública de Importância Nacional (ESPIN), segundo anexo II do Regulamento Sanitário Internacional, portanto, um evento de saúde pública de notificação imediata, como determina a Portaria de Consolidação Nº 04, anexo V, capítulo I, seção I (http://j.mp/portariadeconsolidacao4ms).

Fonte: Ministério da Saúde

Elaboração:	Revisão:	Divulgação:
Bruna Mafra Guedes Lorena Bezerra Carvalho	Leili Mara Mateus da Cunha Tâmela Beatriz Matinada	Márcia Amaral Dal Sasso Serviço de Gestão da Qualidade

Atualizações:

Boletim Epidemiológico 09. COE-COVID-19. 11 de abril de 2020.

Fonte: Ministério da Saúde

<https://portalarquivos.saude.gov.br/images/pdf/2020/April/12/2020-04-11-BE9-Boletim-do-COE.pdf>

Boletim Epidemiológico 08. COE-COVID-19. 09 de abril de 2020.

Fonte: Ministério da Saúde

<https://portalarquivos.saude.gov.br/images/pdf/2020/April/09/be-covid-08-final.pdf>

Boletim Epidemiológico 07. COE-COVID-19. 06 de abril de 2020.

Fonte: Ministério da Saúde

<https://www.saude.gov.br/images/pdf/2020/April/06/2020-04-06-BE7-Boletim-Especial-do-COE-Atualizacao-da-Avaliacao-de-Risco.pdf>

DIRETRIZES PARA DIAGNÓSTICO E TRATAMENTO DA COVID-19. 06 de abril de 2020.

Fonte: Ministério da Saúde

<https://portalarquivos.saude.gov.br/images/pdf/2020/April/07/ddt-covid-19.pdf>

Orientações sobre o uso de máscara N95 ou equivalente. 07 de abril de 2020.

Fonte: Ministério da Saúde

<https://portalarquivos.saude.gov.br/images/pdf/2020/April/07/Nota-Informativa-uso-de-mascara.pdf>

Boletim Epidemiológico 06. COE-COVID-19. 03 de abril de 2020.

Fonte: Ministério da Saúde

<https://portalarquivos.saude.gov.br/images/pdf/2020/April/03/BE6-Boletim-Especial-do-COE.pdf>

Guia de Vigilância Epidemiológica Emergência de Saúde Pública de Importância Nacional pela Doença pelo Coronavírus 2019.

Fonte: Ministério da Saúde

<https://www.saude.gov.br/images/pdf/2020/April/06/GuiaDeVigiEp-final.pdf>

NOTA INFORMATIVA Nº 3/2020-CGGAP/DESF/SAPS/MS. Sobre uso de máscara caseiras.

Fonte: Ministério da Saúde

<https://portalarquivos.saude.gov.br/images/pdf/2020/April/06/Nota-Informativa.pdf>

NOTA TÉCNICA GVIMS/GGTES/ANVISA Nº 04/2020. Orientações para serviços de saúde: medidas de prevenção e controle que devem ser adotadas durante a assistência aos casos suspeitos ou confirmados de infecção pelo novo coronavírus (SARS-CoV-2), atualizada em 31/03/2020.

Fonte: Anvisa

<http://portal.anvisa.gov.br/documents/33852/271858/Nota+T%C3%A9cnica+n+04-2020+GVIMS-GGTES-ANVISA-ATUALIZADA/ab598660-3de4-4f14-8e6f-b9341c196b28>

Protocolo de Manejo Clínico da Covid-19 na Atenção Especializada.1ª edição revisada.

Fonte: Ministério da Saúde

<https://portalarquivos.saude.gov.br/images/pdf/2020/April/06/Protocolo-de-Manejo-Clinico-para-o-Covid-19.pdf>

Manejo de corpos no contexto do novo coronavírus COVID-19.

Fonte: Ministério da Saúde

<https://www.saude.gov.br/images/pdf/2020/marco/25/manejo-corpos-coronavirus-versao1-25mar20-rev5.pdf>

Elaboração:		Revisão:	Divulgação:
Bruna Mafra Guedes Lorena Bezerra Carvalho	Leili Mara Mateus da Cunha Tâmela Beatriz Matinada	Márcia Amaral Dal Sasso	Serviço de Gestão da Qualidade

Transparência: Saúde lança painel com dados de leitos e equipamentos no país. População poderá acompanhar por meio online a quantidade de insumos disponibilizados em cada estado no enfrentamento do coronavírus.

Fonte: Ministério da Saúde

<https://www.saude.gov.br/noticias/agencia-saude/46643-transparencia-saude-lanca-painel-com-dados-de-leitos-e-equipamentos-no-pais>

Conselhos sobre o uso de máscaras na comunidade, em casa e nos serviços de saúde no contexto do COVID- 19.

Fonte: OMS

[https://www.who.int/publications-detail/coronavirus-disease-\(covid-19\)-outbreak-rights-roles-and-responsibilities-of-health-workers-including-key-considerations-for-occupational-safety-and-health](https://www.who.int/publications-detail/coronavirus-disease-(covid-19)-outbreak-rights-roles-and-responsibilities-of-health-workers-including-key-considerations-for-occupational-safety-and-health)

Prevenção e controle de infecção durante os cuidados de saúde quando houver suspeita de nova infecção por coronavírus (nCoV).

Fonte: WHO

[https://www.who.int/publications-detail/infection-prevention-and-control-during-health-care-when-novel-coronavirus-\(ncov\)-infection-is-suspected-20200125](https://www.who.int/publications-detail/infection-prevention-and-control-during-health-care-when-novel-coronavirus-(ncov)-infection-is-suspected-20200125)

Painel Coronavírus.

Fonte: Ministério da Saúde

<https://covid.saude.gov.br/>

PORTARIA Nº 454, DE 20 DE MARÇO DE 2020. Declara, em todo o território nacional, o estado de transmissão comunitária do coronavírus (covid-19).

Fonte: DOU

<http://www.in.gov.br/web/dou/-/portaria-n-454-de-20-de-marco-de-2020-249091587>

Clinical management of severe acute respiratory infection when novel coronavirus (nCoV) infection is suspected.

Fonte: WHO

[https://www.who.int/publications-detail/clinical-management-of-severe-acute-respiratory-infection-when-novel-coronavirus-\(ncov\)-infection-is-suspected](https://www.who.int/publications-detail/clinical-management-of-severe-acute-respiratory-infection-when-novel-coronavirus-(ncov)-infection-is-suspected)

Orientação sobre comunicação de risco - COVID-19, idosos e pessoas com doenças crônicas.

Fonte: OMS

https://www.who.int/docs/default-source/coronaviruse/situation-reports/20200311-sitrep-51-covid-19.pdf?sfvrsn=1ba62e57_4

Uso racional de equipamentos de proteção individual para COVID-19.

Fonte: OMS

https://apps.who.int/iris/bitstream/handle/10665/331215/WHO-2019-nCov-IPCPPE_use-2020.1-eng.pdf

Respondendo à disseminação da comunidade do COVID-19. Este documento fornece orientação técnica para autoridades governamentais, profissionais de saúde e outras partes interessadas importantes para orientar a resposta à disseminação da comunidade.

Fonte: OMS

https://www.who.int/docs/default-source/coronaviruse/20200307-responding-to-covid-19-communitytransmission-final.pdf?sfvrsn=ec5fa30a_5

Guia para preparação do local de trabalho em relação ao COVID-19.

Fonte: OMS

Elaboração:		Revisão:	Divulgação:
Bruna Mafra Guedes Lorena Bezerra Carvalho	Leili Mara Mateus da Cunha Tâmela Beatriz Matinada	Márcia Amaral Dal Sasso	Serviço de Gestão da Qualidade

https://www.who.int/docs/default-source/coronaviruse/getting-workplace-ready-for-covid-19.pdf?sfvrsn=359a81e7_4

Plano de Contingência Nacional para Infecção Humana pelo novo Coronavírus COVID-19: Documento apresenta o Plano de Contingência Nacional para Infecção Humana pelo novo Coronavírus (COVID-19) em caso de surto e define o nível de resposta e a estrutura de comando correspondente a ser configurada, em cada nível de resposta.

Fonte: Ministério da Saúde

<https://portalquivos2.saude.gov.br/images/pdf/2020/fevereiro/13/plano-contingencia-coronavirus-COVID19.pdf>

Vigilância Global para a infecção humana com novo coronavírus (2019-nCoV). OMS publica orientações aos Estados-Membros sobre a implementação da vigilância em saúde para casos de 2019-nCoV.

Fonte: WHO

[https://www.who.int/publications-detail/global-surveillance-for-human-infection-with-novel-coronavirus-\(2019-ncov\)](https://www.who.int/publications-detail/global-surveillance-for-human-infection-with-novel-coronavirus-(2019-ncov))

Manejo Clínico da Infecção Respiratória Aguda Grave quando houver suspeita de nova infecção por coronavírus.

Fonte: WHO

[https://www.who.int/publications-detail/clinical-management-of-severe-acute-respiratory-infection-when-novel-coronavirus-\(ncov\)-infection-is-suspected](https://www.who.int/publications-detail/clinical-management-of-severe-acute-respiratory-infection-when-novel-coronavirus-(ncov)-infection-is-suspected)

Veja a lista de hospitais que são referência no Brasil.

Fonte: Ministério da Saúde

<http://www.saude.gov.br/noticias/agencia-saude/46257-mapa-hospitais-referencia-novo-coronavirus>

Perguntas e respostas: Novo Coronavírus **Fonte:** Ministério da Saúde

<http://saude.gov.br/noticias/agencia-saude/perguntas-e-respostas-novo-coronavirus>

Pacote de Mercadorias – Novo Coronavirus **Fonte:** WHO

[https://www.who.int/publications-detail/disease-commodity-package---novel-coronavirus-\(ncov\)](https://www.who.int/publications-detail/disease-commodity-package---novel-coronavirus-(ncov))

Guia para a Rede Laboratorial de Vigilância de Influenza no Brasil.

Fonte: Ministério da Saúde

http://bvsmis.saude.gov.br/bvs/publicacoes/guia_laboratorial_influenza_vigilancia_influenza_brasil.pdf

Cursos

Webinar Coronavírus-COVID-19. [Tira-dúvidas sobre as Orientações AMIB no Manuseio do Paciente com Insuficiência Respiratória por Coronavírus | COVID-19.](#) O evento ocorrerá dia 31 de março, a partir das 20h.

Fonte: AMIB

<https://www.amib.org.br/formacao/educacao-continuada/amib-no-ar/amib-no-ar-editavel/>

Curso Síndrome Gripal e COVID-19. Diante do aumento do número de casos de síndrome gripal em toda a população a proposta é fornecer informações confiáveis e conhecimento clínico atualizado para manejo do paciente sintomático em toda a rede de atenção à saúde.

Fonte: Hospital Sírio Libanês

<https://eadsiriolibanes.org.br/cursos/cursos-gratuitos/sindrome-gripal-e-covid-19>

Elaboração:		Revisão:	Divulgação:
Bruna Mafra Guedes Lorena Bezerra Carvalho	Leili Mara Mateus da Cunha Tâmela Beatriz Matinada	Márcia Amaral Dal Sasso	Serviço de Gestão da Qualidade

Coronavírus (COVID-19) - Manejo dos Casos Suspeitos. Neste curso online gratuito sobre Coronavírus (COVID-19) - Manejo dos Casos Suspeitos vamos abordar as formas de condução dos pacientes, critérios de intervenção e tratamento, formas de tratamento, precauções para corpo clínico durante o contato com pacientes e orientações de isolamento domiciliar a pacientes contaminados com o vírus.

Fonte: Hospital Albert Einstein

https://ensino.einstein.br/coronavirus_covid-19_-_manejo_dos_casos_s_p3144/p

Curso Protocolo de Atendimento de Pacientes com Covid-19. No curso são ministradas aulas e tutoriais para profissionais da saúde.

Fonte: Escola de Educação Permanente/HC-FMUSP

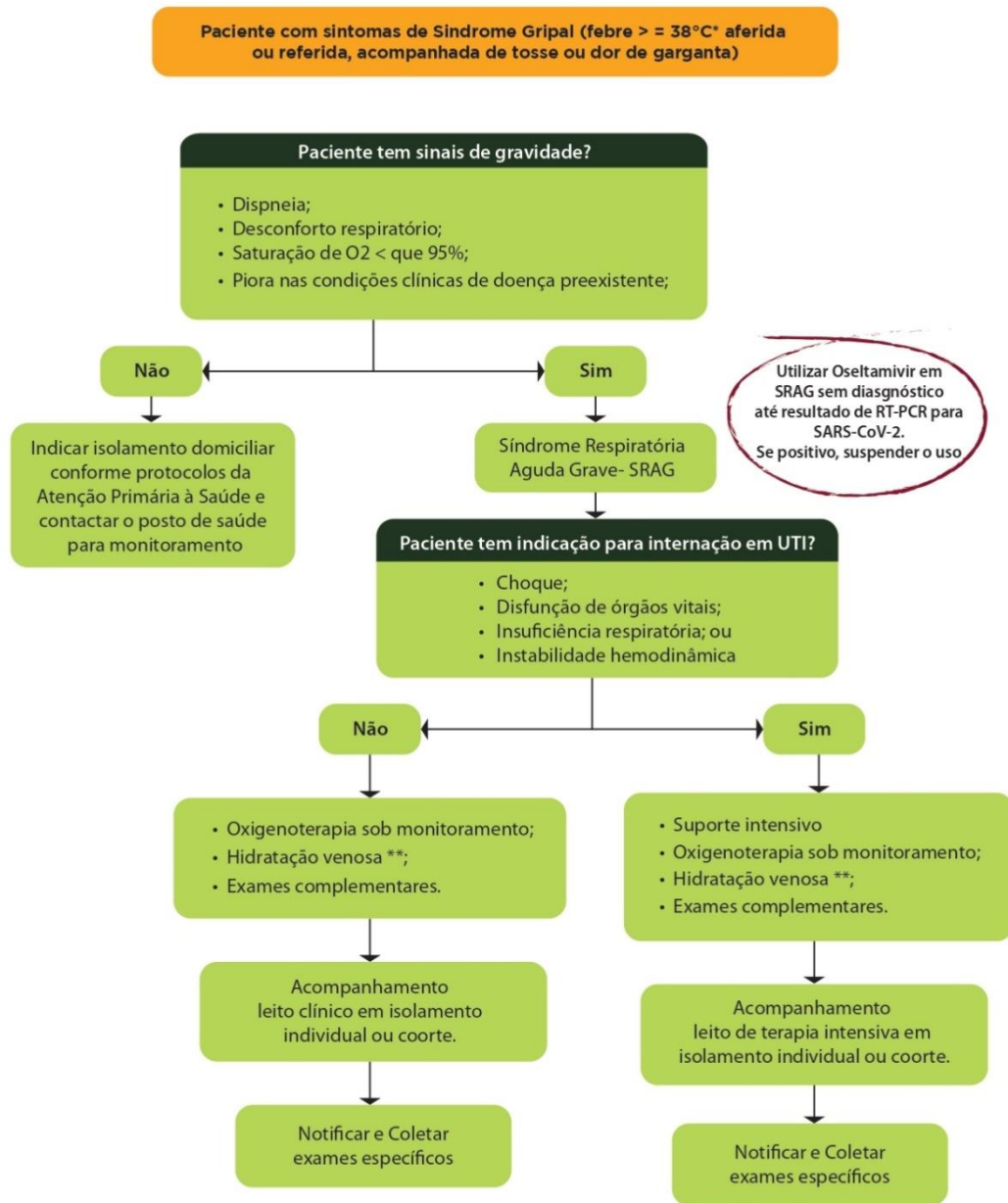
<https://eephcfmusp.org.br/portal/coronavirus/>

Vírus respiratórios emergentes, incluindo o COVID-19. Este curso fornece uma introdução geral ao COVID- 19 e vírus respiratórios emergentes. O curso destina-se aos profissionais de saúde pública, gerentes de incidentes e pessoas que trabalham para as Nações Unidas, organizações internacionais e ONGs, além da população em geral.

Fonte: AVASUS

<https://avasus.ufrn.br/local/avasplugin/cursos/curso.php?id=320>

Elaboração:		Revisão:	Divulgação:
Bruna Mafra Guedes Lorena Bezerra Carvalho	Leili Mara Mateus da Cunha Tâmela Beatriz Matinada	Márcia Amaral Dal Sasso	Serviço de Gestão da Qualidade



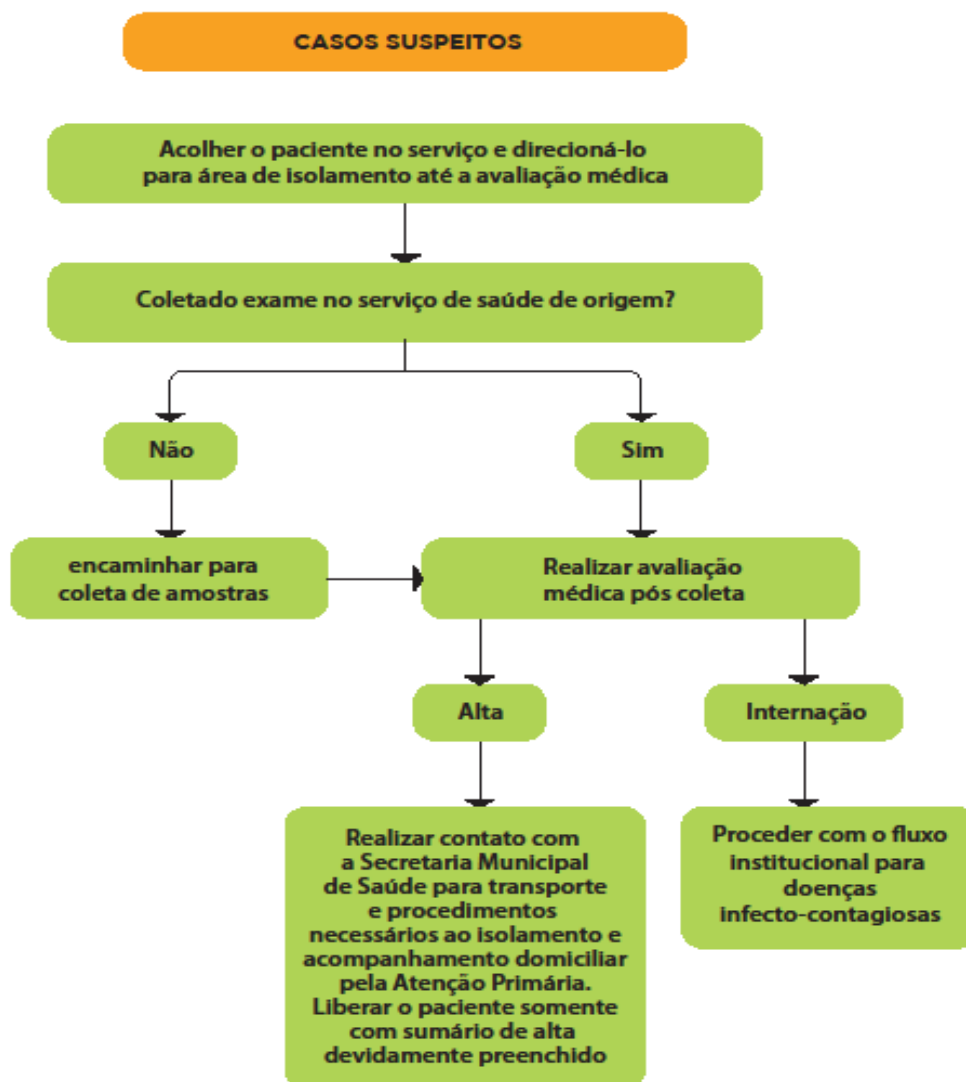
* Podendo estar ausente nos idosos

** Não é indicado o uso profilático de antibióticos e, também, na ausência de comprovada infecção associada glicocorticoides não devem ser prescritos, no entanto podem ser considerados em situações específicas, quando houver indicação clara para sua utilização (sem evidências de benefícios no tratamento da infecção por SARS-CoV-2).

Fluxo adaptado Protocolo de Tratamento de Influenza (BVS-MS 2017), baseado nas recomendações do consenso de especialistas em manejo clínico do COVID-19

Fonte: Ministério da Saúde.

Elaboração:		Revisão:	Divulgação:
Bruna Mafra Guedes Lorena Bezerra Carvalho	Leili Mara Mateus da Cunha Tâmela Beatriz Matinada	Márcia Amaral Dal Sasso	Serviço de Gestão da Qualidade



Fonte: Ministério da Saúde.

Elaboração:		Revisão:	Divulgação:
Bruna Mafra Guedes Lorena Bezerra Carvalho	Leili Mara Mateus da Cunha Tâmela Beatriz Matinada	Márcia Amaral Dal Sasso	Serviço de Gestão da Qualidade

Comparativo entre doenças respiratórias:

Sintomas	Coronavírus <small>Os sintomas vão de leves a severos.</small>	Resfriado <small>Início gradual dos sintomas.</small>	Gripe <small>Início repentino dos sintomas.</small>	Tuberculose pulmonar
 Início dos sintomas	Rápido	Rápido	Rápido	Lento
 Febre	Comum	Raro	Comum	Comum febre baixa e no final do dia (vespertina)
 Cansaço	Às vezes	Às vezes	Comum	Comum
 Tosse	Comum (geralmente seca)	Às vezes (geralmente leve)	Comum (geralmente seca)	Tosse persistente por mais de 2 a 3 semanas (seca ou com expectoração)
 Espirros	Raro	Comum	Raro	Ausente
 Dores no corpo e mal-estar	Às vezes	Comum	Comum	Pode ter dor torácica
 Coriza ou nariz entupido	Raro	Comum	Às vezes	Ausente
 Dor de garganta	Às vezes	Comum	Às vezes	Ausente
 Diarreia	Raro	Raro	Às vezes, em crianças	Ausente
 Dor de cabeça	Às vezes	Raro	Comum	Ausente
 Falta de ar	Às vezes (pode ser grave)	Raro	Raro	Depende da gravidade do acometimento pulmonar
 Emagrecimento	Ausente	Ausente	Ausente	Comum
 Sudorese noturna	Ausente	Ausente	Ausente	Comum

DEQUE SAÚDE
136



MINISTÉRIO DA SAÚDE



Elaboração:		Revisão:	Divulgação:
Bruna Mafra Guedes Lorena Bezerra Carvalho	Leili Mara Mateus da Cunha Tâmela Beatriz Matinada	Márcia Amaral Dal Sasso	Serviço de Gestão da Qualidade

O “Vigilância em Foco”

Este informativo é elaborado pelo Serviço de Vigilância em Saúde e Segurança do Paciente da Coordenadoria de Gestão da Clínica da Diretoria de Atenção à Saúde da EBSERH, e tem como objetivo informar as Filiais EBSERH sobre as principais novidades acerca dos temas segurança do paciente, vigilância e qualidade em saúde, especialmente os marcos regulatórios e os resultados das notificações no Vigihosp de doenças e agravos em saúde, fármaco e tecnovigilância, além da vigilância de saneantes, hemovigilância e vigilância dos processos assistenciais.

Esta publicação continua convidando a todos para a ação a partir da informação, visando a segurança dos pacientes de nossa Rede EBSERH.

Esperamos que o “Vigilância em Foco” seja amplamente divulgado na sua instituição, a fim de que as informações nele contidas possam ser convertidas em ações baseadas nas melhores práticas, promovendo e difundindo cada vez mais a qualidade em nossa Rede.

Serviço de Gestão da Qualidade

Coordenadoria de Gestão da Clínica
Diretoria de Atenção à Saúde

Elaboração:		Revisão:	Divulgação:
Bruna Mafra Guedes Lorena Bezerra Carvalho	Leili Mara Mateus da Cunha Tâmela Beatriz Matinada	Márcia Amaral Dal Sasso	Serviço de Gestão da Qualidade