

**Procedimento Operacional
Padrão**

POP/SGIMA/CGAH/DAS N° 05/2019

**Exames Laboratoriais - Extração de
Dados utilizando o TabWin
Versão 1.0**

Procedimento Operacional Padrão

POP/SGIMA/CGAH/DAS N° 05/2019

Exames Laboratoriais -

Extração de dados utilizando o TabWin

Versão 1.0

© 2019, Ebserh. Todos os direitos reservados
Empresa Brasileira de Serviços Hospitalares – Ebserh
www.ebserh.gov.br

Material produzido pela Diretoria de Atenção à Saúde (DAS) / Ebserh
Permitida a reprodução parcial ou total, desde que indicada a fonte e sem fins comerciais.

Empresa Brasileira de Serviços Hospitalares – Ministério da Educação
POP: Exames Laboratoriais - Extração de Dados via TabWin, Versão
1.0 – Diretoria de Atenção à Saúde (DAS) – Brasília: EBSEH –
Empresa Brasileira de Serviços Hospitalares, 2019. 18p.

Palavras-chave: 1 – POP; 2 – Exames; 3 – Laboratoriais; 4 – TabWin; 5-
Indicador assistencial

Empresa Brasileira de Serviços Hospitalares
Setor Comercial Sul - SCS, Quadra 09, Lote C, Ed. Parque Cidade Corporate,
Torre C, 1º ao 3º pavimento | CEP: 70308-200 | Brasília-DF |
Telefone: (61) 3255-8900 | Site: www.ebserh.gov.br

OSWALDO DE JESUS FERREIRA
Presidente

EDUARDO CHAVES VIEIRA
Diretor Vice-Presidente Executivo

GIUSEPPE CESARE GATTO
Diretor de Atenção à Saúde

ELIZABETH QUEIROZ
Coordenadora de Gestão da Atenção Hospitalar

PAULA DOS SANTOS GRAZZIOTIN
Chefe do Serviço de Gestão da Informação, Monitoramento e Avaliação

Equipe SGIMA
Ana Bolena Lima da Costa
Gabriela Moreira Guimarães
Joabes Figueiredo Serpa
Nádia Pereira da Abreu Pinheiro
Rosiane de Jesus Gomes

HISTÓRICO DE REVISÕES

Data	Versão	Descrição	Gestor do POP	Autor/responsável por alterações	Colaboração
12/11/2019	1.0	Orienta a extração de exames laboratoriais realizados pelos HUF/Ebserh utilizando o TabWin	Paula dos Santos Grazziotin	Ana Bolena Lima da Costa	Gabriela Moreira Guimarães Joabes Figueiredo Serpa Nádia Pereira da Abreu Pinheiro Rosiane de Jesus Gomes

SUMÁRIO

OBJETIVOS	6
DOCUMENTOS RELACIONADOS	6
GLOSSÁRIO	6
APLICAÇÃO	6
LISTA DE FIGURAS	7
I. INFORMAÇÕES GERAIS	8
II. DESCRIÇÃO DAS TAREFAS	9

OBJETIVOS

O presente Procedimento Operacional Padrão tem por objetivos:

- Padronizar a extração de dados assistenciais realizada pelo Serviço de Gestão da Informação, Monitoramento e Avaliação (SGIMA), vinculado à Coordenadoria de Gestão da Atenção Hospitalar (CGAH), visando mitigar riscos de erros e variações no processo;
- Qualificar o processo de monitoramento e avaliação da qualidade e da oferta de serviços assistenciais à população, por meio da padronização da extração de dados que compõem os indicadores acompanhados pelo SGIMA/CGAH/DAS.

DOCUMENTOS RELACIONADOS

- Manual Técnico Operacional SIA/SUS – Sistema de Informações Ambulatoriais
- Manual do TabWin

GLOSSÁRIO

DAS – Diretoria de Atenção à Saúde

DATASUS – Departamento de Informática do SUS

Ebserh – Empresa Brasileira de Serviços Hospitalares

HUF – Hospital Universitário Federal

POP – Procedimento Operacional Padrão

SGIMA – Serviço de Gestão da Informação, Monitoramento e Avaliação

SIA/SUS - Sistema de Informações Ambulatoriais do SUS

SIGTAP - Sistema de Gerenciamento da Tabela de Procedimentos, Medicamentos e OPM do SUS

SUS – Sistema Único de Saúde

TABWIN – Tab para Windows

APLICAÇÃO

DAS

HUF

LISTA DE FIGURAS

- Figura 1 – Acesso à pasta compartilhada da DAS
- Figura 2 - Acesso ao aplicativo TabWin415
- Figura 3 - Executar tabulação
- Figura 4 - Seleção de arquivo de definição
- Figura 5. Seleção de campos para tabulação
- Figura 6 - Seleção do Diretório (Parte 1)
- Figura 7 - Seleção do Diretório (Parte 2)
- Figura 8 - Seleção do Diretório (Parte 3)
- Figura 9 - Seleção do Diretório (Parte 4)
- Figura 10 - Seleção do Estado e mês da competência
- Figura 11 - Seleções disponíveis
- Figura 12 - Resultado da tabulação
- Figura 13- Copiar resultado da tabulação
- Figura 14- Copiar Log

I. INFORMAÇÕES GERAIS

A extração mensal do número de exames laboratoriais realizados pelos hospitais que compõem a Rede Ebserh possibilita a avaliação da oferta desses procedimentos aos usuários do Sistema Único de Saúde pelo hospital. O número de exames laboratoriais realizados deve ser comparado ao número de pacientes atendidos pela instituição no mesmo período. Uma análise mais aprofundada pode relacionar o número de solicitações médicas com o número de exames realizados. Para esse levantamento, são considerados os procedimentos realizados no Sub-Grupo 0202 – Exame Laboratoriais, do Sistema de Gerenciamento da Tabela de Procedimentos, Medicamentos e OPM do SUS (SIGTAP).

O Sistema de Informação Ambulatorial (SIA) mantém as informações sobre a produção de serviços/atendimentos ambulatoriais realizados pelos estabelecimentos de saúde no âmbito do Sistema Único de Saúde (SUS) e disponibiliza informações sobre os procedimentos ambulatoriais realizados e permite aos gestores estaduais e municipais o processamento, faturamento, controle e avaliação das informações dos atendimentos ambulatoriais, vigilância sanitária e componente especializado da assistência farmacêutica. Setenta por cento (70%) da produção ambulatorial é consolidada, ou seja, possibilita saber apenas a quantidade de procedimentos realizados em cada estabelecimento. O restante da informação (30%) é individualizado, apresentando informações sobre o paciente, profissionais executantes, procedimento e diagnóstico.

O Programa *Tab para Windows (TabWin)* é uma ferramenta de tabulação desenvolvida pelo Departamento de Informática do SUS, do Ministério da Saúde (DATASUS/MS) que objetiva prover a necessidade de gestores, estudiosos e público interessado da área da saúde de obter e analisar, com rapidez e objetividade, os dados dos sistemas de informações do SUS. Possibilita *i.* a construção e aplicação de índices e indicadores de produção de serviços, de características epidemiológicas (incidência de doenças, agravos e mortalidade) e dos aspectos demográficos de interesse por estado e município; *ii.* o planejamento e programação de serviços; *iii.* a avaliação e tomada de decisões relativas à alocação e distribuição de recursos e *iv.* a avaliação do impacto de intervenções nas condições de saúde (DATASUS/MS).

II. DESCRIÇÃO DAS TAREFAS

As etapas 1 a 6 são aplicáveis a todas as tabulações utilizadas para extração da produção assistencial realizada em regime ambulatorial.

1. Acessar a pasta compartilhada da Diretoria de Atenção à Saúde (DAS). Para reprodução desse processo fora do ambiente da Ebserh, os arquivos deverão ser identificados e selecionados no local definido pela unidade.
2. Localizar a pasta “TABWIN_415” e acessá-la clicando duas vezes (Figura 1).

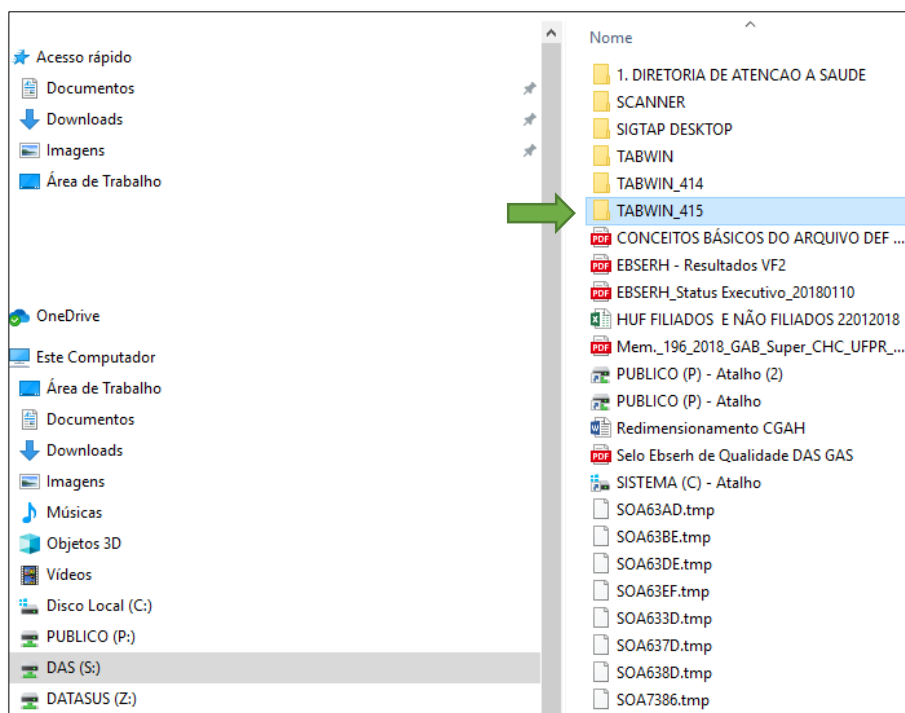


Figura 1 – Acesso à pasta compartilhada da DAS

3. Localizar o aplicativo “TabWin415” e acessá-lo clicando duas vezes (Figura 2)



Figura 2 - Acesso ao aplicativo TabWin415

4. Após abrir o aplicativo, clicar em “Arquivo” e selecionar a opção “Executar tabulação” ou clicar sobre o ícone (Figura 3).

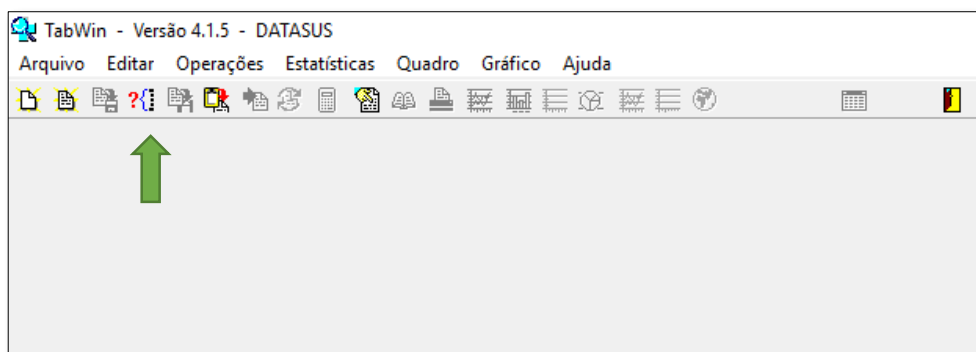


Figura 3 - Executar tabulação

5. Na próxima tela, no campo “Diretórios” (à direita) selecionar “S:\”, em seguida “TABWIN_415”, “TAB_SIA” e “Produção Ambulatorial.DEF” e no campo “Arquivos de definição” (à esquerda), selecionar “Produção Ambulatorial.DEF” (figura 4).
6. Clicar em “abre DEF” (Figura 4).

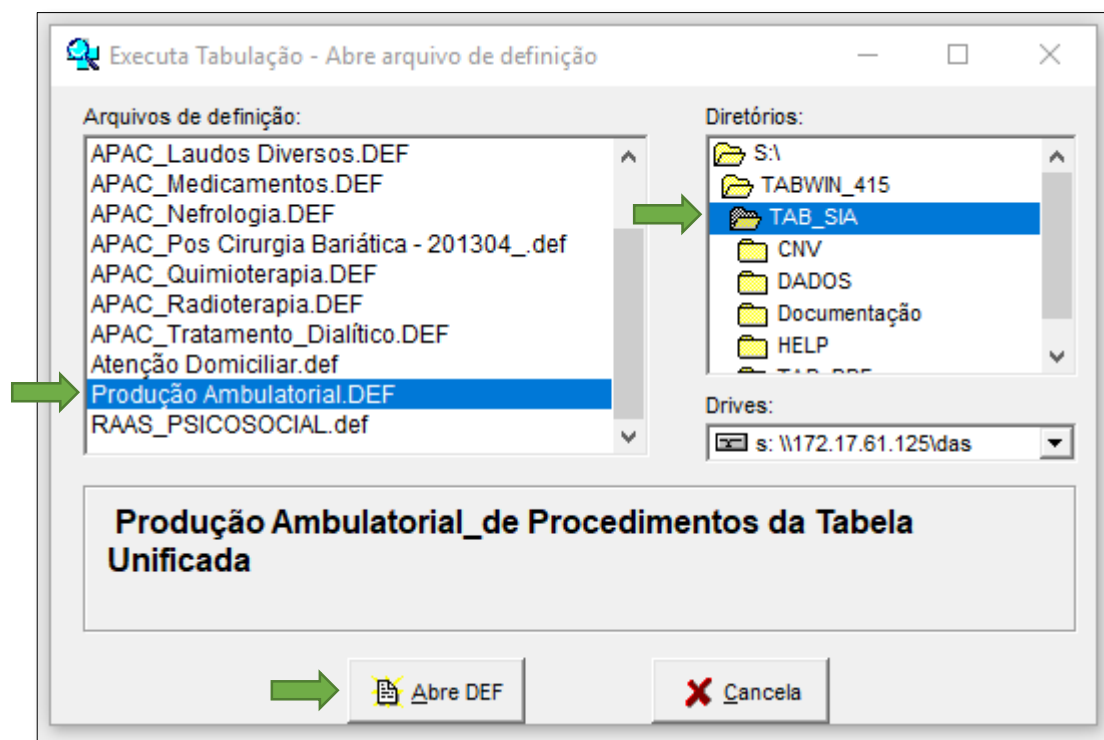


Figura 4 - Seleção de arquivo de definição

7. PARA ACESSO AOS EXAMES LABORATORIAIS:

7.1 Em “Linhas”, selecionar “Estabel Filiados EBSEH (CNES)” (Figura 5).

7.2 Em “Colunas”, selecionar “Não ativa” (Figura 5).

7.3 Em “Incremento”, selecionar “Frequência” (para tabular a produção aprovada) e/ou “Qtd. Apresentada” (para tabular a produção apresentada) (Figura 5).

7.4 Em “Seleções disponíveis”, clicar duas vezes em “SubGrup proc[2008+” (Figura 5)

7.5 Em “Categorias selecionadas”, selecionar “0202 Diagnóstico em laboratório clínico” (Figura 5)

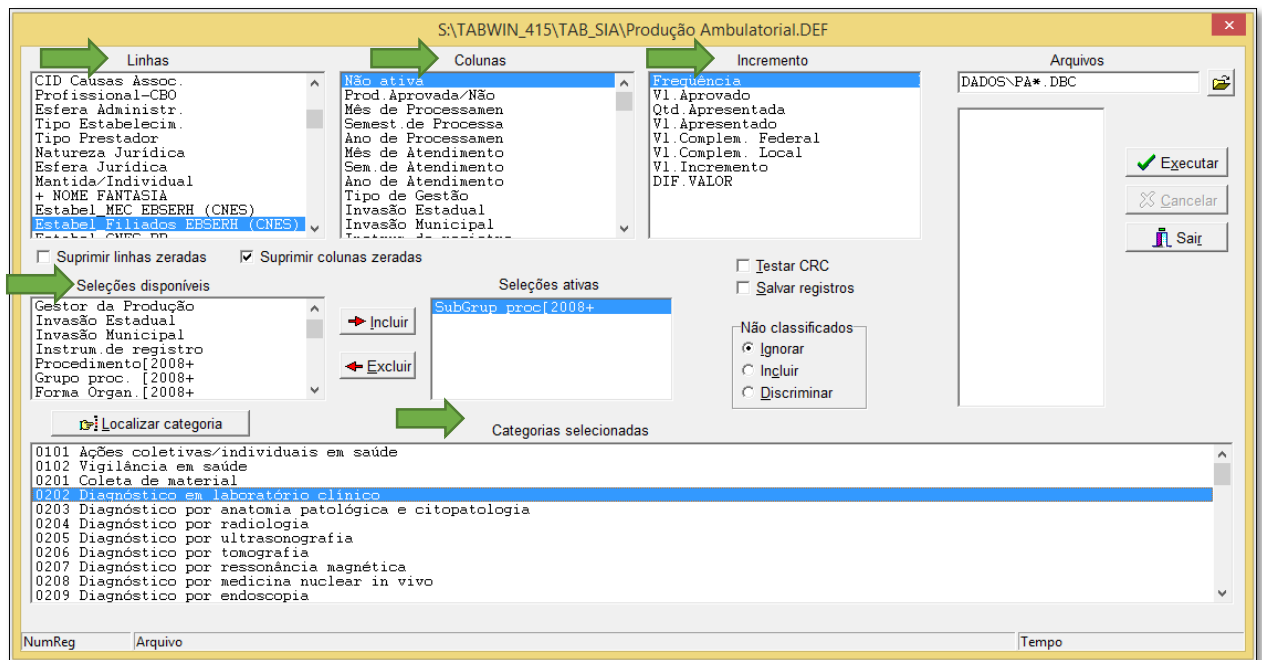



Figura 5. Seleção de campos para tabulação

7.6 Em “Arquivos”, clicar no ícone  e escolher um diretório (clicar duas vezes em SIASUS, depois 200801_, Dados e depois OK) (Figuras 6 a 9).

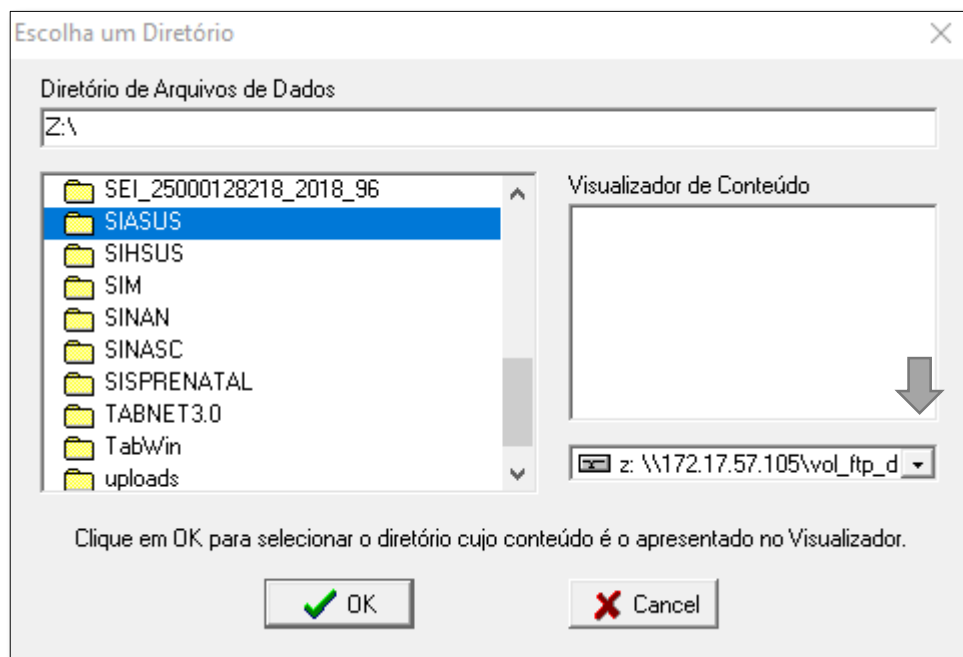


Figura 6 - Seleção do Diretório (Parte 1)

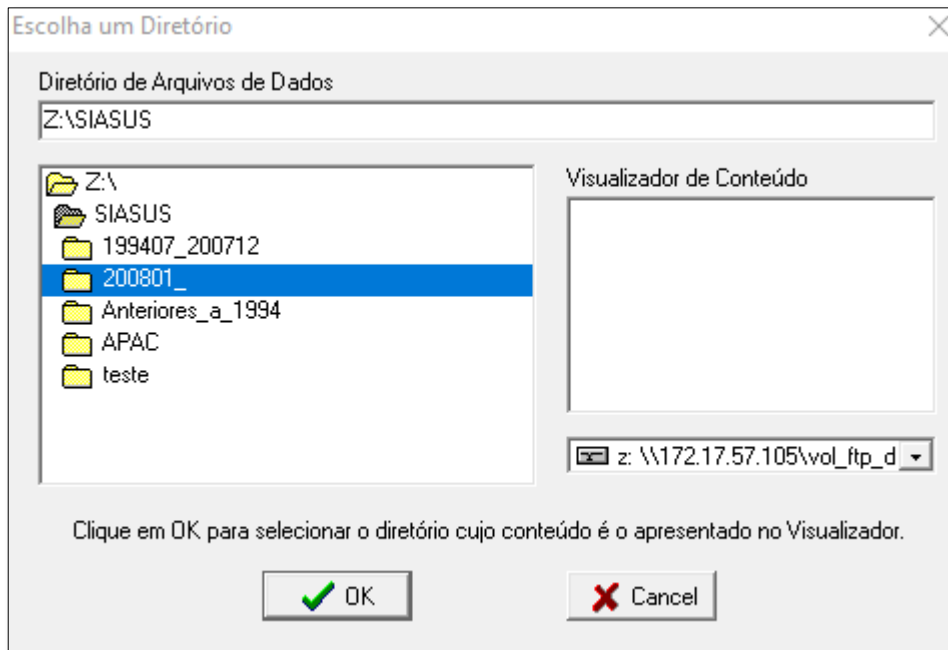


Figura 7 - Seleção do Diretório (Parte 2)

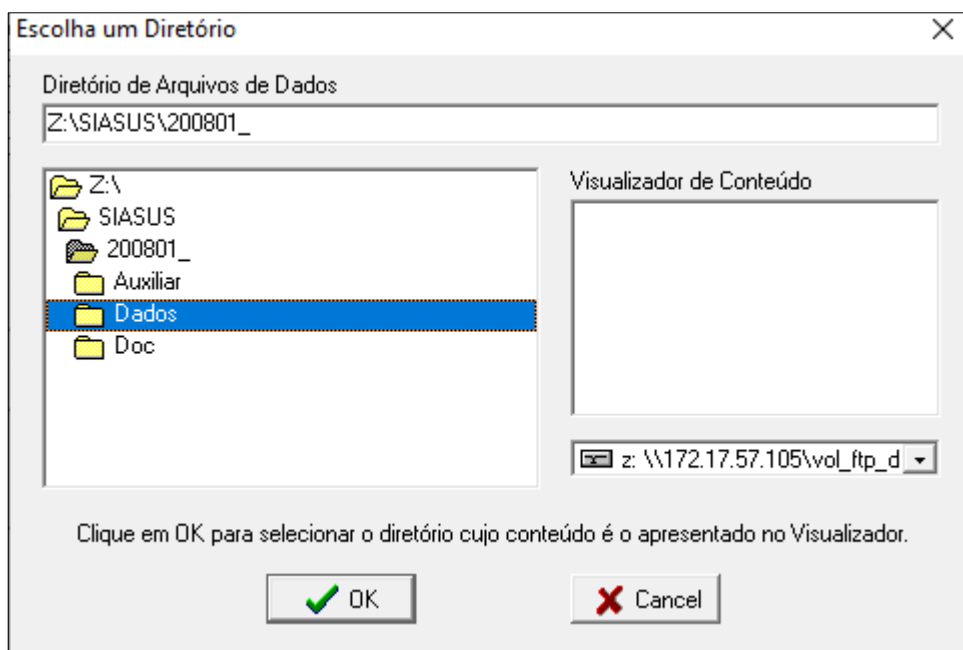


Figura 8 - Seleção do Diretório (Parte 3)

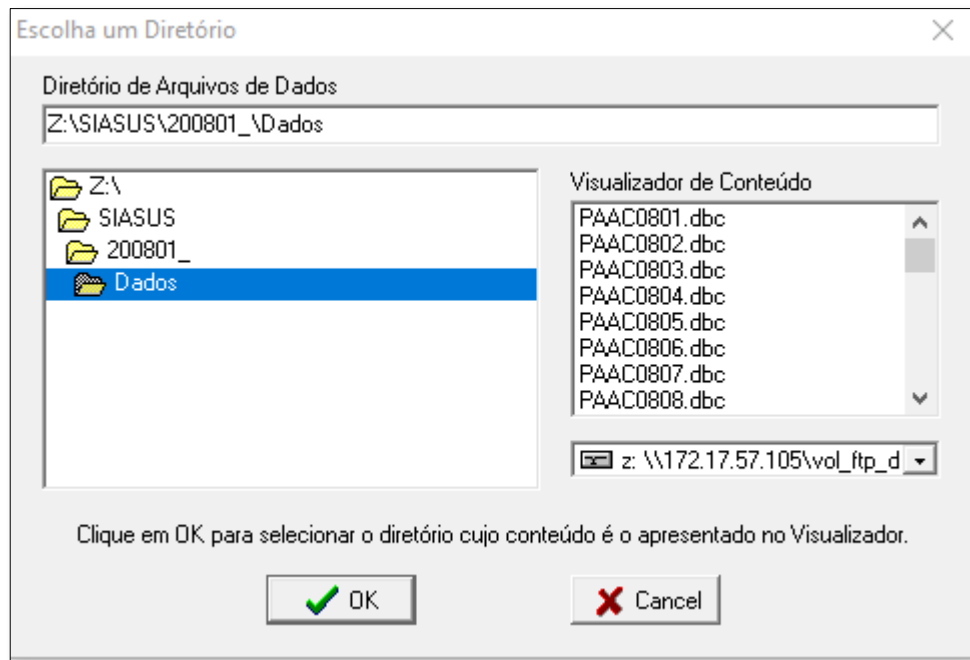


Figura 9 - Seleção do Diretório (Parte 4)

7.7 Em “Arquivos”, selecionar a UF, Ano e Mês. Deve-se usar "*" nos campos que não forem especificados por precisar de mais de uma seleção, por exemplo, Figura 10, não houve especificação da UF, apenas do ano 2019 e mês 05 (abril).

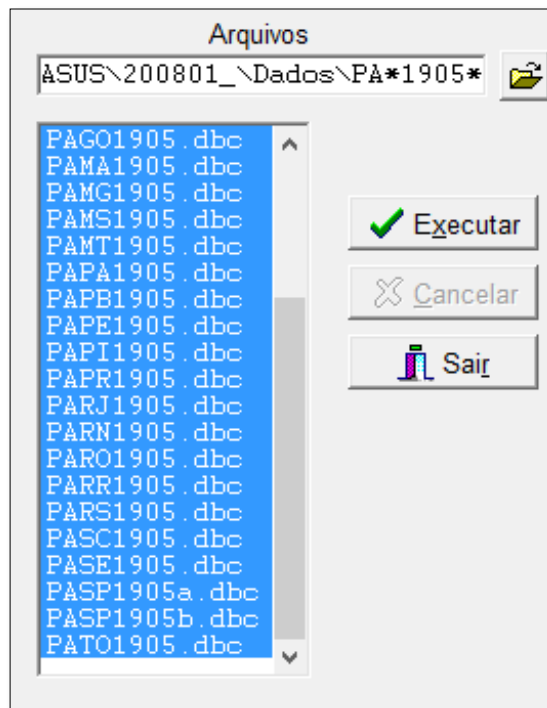


Figura 10 - Seleção do Estado e mês da competência

7.8 Selecionar as variáveis (Figura 11).

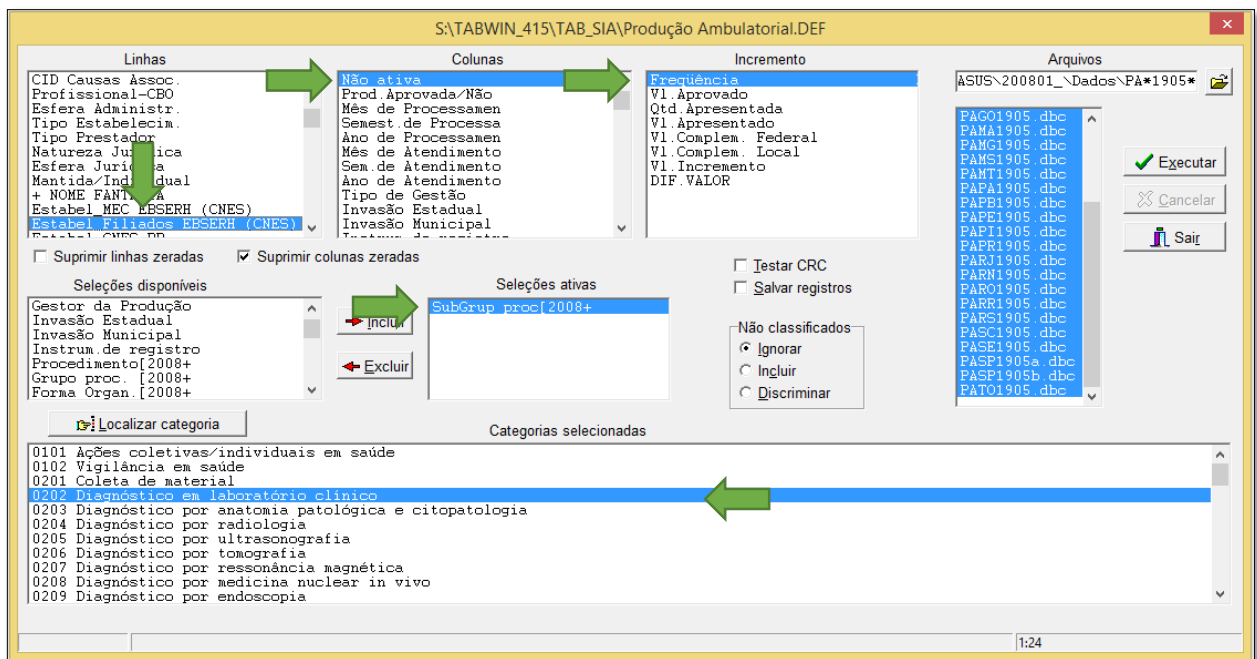


Figura 11 - Seleções disponíveis

7.9 Clicar em “Executar”.

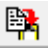
7.10 Como resultado, aparecerá a tabela com seu respectivo log (Figura 12).

Estabel_Filiados EBSERH (CNES)	Frequência
Total	1.207.723
0000396 HC da Univ. Federal de Pernambuco (HC-UFPE)	45.372
0002534 HU da Universidade Federal de Sergipe (HU-UFS)	34.069
0003816 HU Professor Edgard Santos (Hupes-UFBA)	53.593
0004731 Maternidade Climerio de Oliveira (MCO-UFBA)	6.235
0009709 HU Maria Aparecida Pedrossian (Humap-UFMS)	31.904
0010510 HU da Universidade de Brasília (HUB-UnB)	89.946
0012505 HU Antônio Pedro (HUAP-UFF)	56.417
0027049 HC da Univ. Federal de Minas Gerais (HC-UFMG)	91.189
2006197 HU Professor Alberto Antunes (HUPAA-UFAL)	20.849
2017644 HU Getulio Vargas (HUGV-UFAM)	21.880
2146339 Ambulatório Amélio Marques (UFU)	0
2146355 Hospital de Clínicas de Uberlândia (UFU)	56.377
2146371 Unidade Dialise Hemodiálise (UFU)	585
2206595 HC da Univ. Feder. do Triângulo Mineiro (HC-UFTM)	23.087
2218798 HU da Univ. Federal de Juiz de Fora (HU-UFJF)	15.258
2244306 HU da Univ. Federal de Santa Maria (HUSM-UFSM)	43.351
2252694 HE da Univers. Feder. de Pelotas (HE-UFPe)	14.976
2295415 HU Gaffree e Guinle (HUGG-Unirio)	38.833
2332981 HU Joao de Barros Barreto (CHUJBB-UFPA)	40.725
2338424 HC da Universidade Federal de Goiás (HC-UFG)	26.268

```

[Opções]
DEF=S:\TABWIN_415\tab_SIA\Produção Ambulatorial.DEF
PATH=Z:\SIASUS\200801_\Dados\PA*1905*.DBC
Linha=Estabel_Filiados EBSERH (CNES)
Incremento=Frequência
Suprime_Linhas_Zeradas=false
Suprime_Colunas_Zeradas=true
Nsco_Classificados=0
[Seleções_Ativas]
SubGrup proc[2008+: 0202 Diagnóstico em laboratório clínico]
[Arquivos]
PAAC1905.dbc
PAAL1905.dbc
PAAM1905.dbc
PAAP1905.dbc
PABA1905.dbc
PACE1905.dbc
PADF1905.dbc
    
```

Figura 12 - Resultado da tabulação

7.11 Para trabalhar com a tabela no Excel, clicar no ícone  “Copiar para ClipBoard”, abrir o Excel e colar os dados (Ctrl + v) (Figura 13)

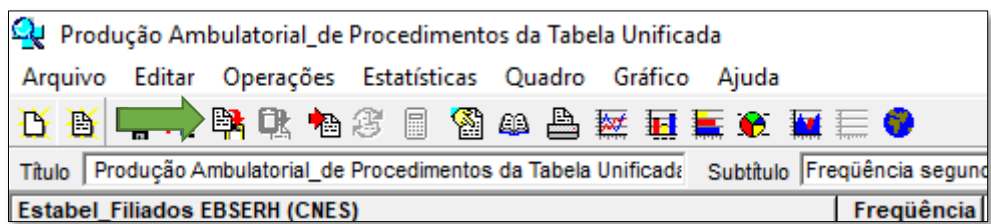


Figura 13- Copiar resultado da tabulação

7.12 Abaixo da tabela inserir a data e responsável pela extração:

“Data da extração: 01/08/2019- Fulano de Tal

7.13 Para possibilitar a reprodução e conferência da tabulação realizada, após copiar os dados no Excel, salvar o log de acesso. Clicar em “copiar para clipboard” com a tela do Log aberta e colar no Excel (Ctrl+V), (Figura 14):

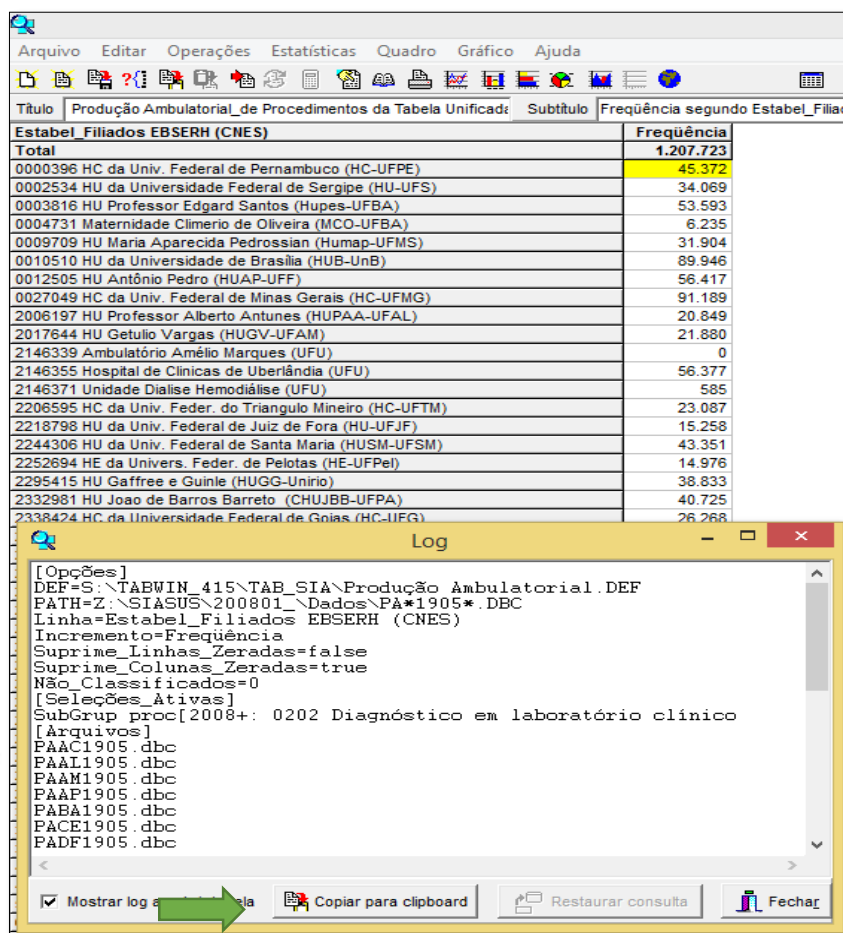


Figura 14- Copiar Log

7.14 Para melhor identificação da tabulação realizada, destacar em vermelho os campos da pesquisa: linha, coluna e seleções ativas.

LOG DE ACESSO:

[Opções]

DEF=S:\TABWIN_415\tab_sia\Produção Ambulatorial.DEF

PATH=Z:\SIASUS\200801_\Dados\PA*1905*.DBC

Linha=Estabel_Filiados EBSERH (CNES)

Incremento=Frequência

Suprime_Linhas_Zeradas=false

Suprime_Colunas_Zeradas=true

Não_Classificados=0

[Seleções_Ativas]

SubGrup proc[2008+: 0202 Diagnóstico em laboratório clínico

[Arquivos]



Setor Comercial Sul - SCS, Quadra 09, Lote "C",
Edifício Parque Cidade Corporate, Bloco "C",
1º pavimento, Asa Sul
Brasília - Distrito Federal - 70308-200
Telefone: (61) 3255-89