

Procedimento Operacional Padrão

POP/SGIMA/CGAH/DAS N° 03/2019

**Cirurgias Ambulatoriais -
Extração de Dados utilizando TabWin
Versão 1.0**

Procedimento Operacional Padrão

POP/SGIMA/CGAH/DAS N° 03/2019

**Cirurgias Ambulatoriais - Extração de Dados
utilizando TabWin**

Versão 1.0

© 2019, Ebserh. Todos os direitos reservados
Empresa Brasileira de Serviços Hospitalares – Ebserh
www.ebserh.gov.br

Material produzido pela Diretoria de Atenção à Saúde (DAS) / Ebserh
Permitida a reprodução parcial ou total, desde que indicada a fonte e sem fins comerciais.

Empresa Brasileira de Serviços Hospitalares – Ministério da Educação

POP: Cirurgias Ambulatoriais - Extração de Dados via TabWin,
Versão 1.0 – Diretoria de Atenção à Saúde (DAS) – Brasília: EBSEH
– Empresa Brasileira de Serviços Hospitalares, 2019. 18p.

Palavras-chave: 1 – POP; 2 – Cirurgias Ambulatoriais; 3 – TabWin; 4 –
Indicador assistencial

Empresa Brasileira de Serviços Hospitalares
Setor Comercial Sul - SCS, Quadra 09, Lote C, Ed. Parque Cidade Corporate,
Torre C, 1º ao 3º pavimento | CEP: 70308-200 | Brasília-DF |
Telefone: (61) 3255-8900 | Site: www.ebserh.gov.br

OSWALDO DE JESUS FERREIRA
Presidente

EDUARDO CHAVES VIEIRA
Diretor Vice-Presidente Executivo

GIUSEPPE CESARE GATTO
Diretor de Atenção à Saúde

ELIZABETH QUEIROZ
Coordenadora de Gestão da Atenção Hospitalar

PAULA DOS SANTOS GRAZZIOTIN
Chefe do Serviço de Gestão da Informação, Monitoramento e Avaliação

Equipe SGIMA
Ana Bolena Lima da Costa
Gabriela Moreira Guimarães
Joabes Figueiredo Serpa
Nádia Pereira da Abreu Pinheiro
Rosiane de Jesus Gomes

HISTÓRICO DE REVISÕES

Data	Versão	Descrição	Gestor do POP	Autor/responsável por alterações	Colaboração
11/11/2019	1.0	Trata dos procedimentos de extração de dados para o número de Cirurgias Ambulatoriais	Paula dos Santos Grazziotin	Nádia Pereira de Abreu Pinheiro	Ana Bolena Lima da Costa Gabriela Moreira Guimarães Joabes Figueiredo Serpa Rosiane de Jesus Gomes

SUMÁRIO

OBJETIVOS	6
DOCUMENTOS RELACIONADOS	6
GLOSSÁRIO	6
APLICAÇÃO	6
LISTA DE FIGURAS	7
I. INFORMAÇÕES GERAIS	8
II. DESCRIÇÃO DAS ETAPAS	9

OBJETIVOS

O presente Procedimento Operacional Padrão tem como objetivos:

- Padronizar a extração de dados assistenciais realizada pelo Serviço de Gestão da Informação, Monitoramento e Avaliação (SGIMA), vinculado à Coordenadoria de Gestão da Atenção Hospitalar (CGAH), visando mitigar riscos de erros e variações no processo;
- Qualificar o processo de monitoramento e avaliação da qualidade e da oferta de serviços assistenciais à população, por meio da padronização da extração de dados que compõem os indicadores acompanhados pelo SGIMA/CGAH/DAS.

DOCUMENTOS RELACIONADOS

- Manual Técnico Operacional SIA/SUS – Sistema de Informações Ambulatoriais
- Manual do TabWin

GLOSSÁRIO

DAS – Diretoria de Atenção à Saúde

DATASUS – Departamento de Informática do SUS

Ebserh – Empresa Brasileira de Serviços Hospitalares

HUF – Hospital Universitário Federal

POP – Procedimento Operacional Padrão

SGIMA – Serviço de Gestão da Informação, Monitoramento e Avaliação

SIGTAP - Sistema de Gerenciamento da Tabela de Procedimentos, Medicamentos e OPM do SUS

SIA/SUS - Sistema de Informações Ambulatoriais do SUS

SUS – Sistema Único de Saúde

TABWIN – Tab para Windows

APLICAÇÃO

DAS

HUF

LISTA DE FIGURAS

- Figura 1 - Acesso à pasta compartilhada da DAS
- Figura 2- Acesso ao aplicativo TabWin415
- Figura 3- Executar tabulação
- Figura 4- Seleção de arquivo de definição
- Figura 5- Seleção dos campos para tabulação.
- Figura 6- Seleção de Diretórios (Parte 1)
- Figura 7- Seleção do Diretório (Parte 2)
- Figura 8- Seleção do Diretório (Parte 3)
- Figura 9 - Seleção do Diretório (Parte 4)
- Figura 10- Seleção do Estado, ano e mês da competência
- Figura 11 – Tabulação Completa
- Figura 12- Resultado da tabulação
- Figura 13- Copiar resultado da tabulação
- Figura 14- Copiar Log

I. INFORMAÇÕES GERAIS

A extração mensal do número de cirurgias ambulatoriais realizadas pela Rede Ebserh visa subsidiar o processo de planejamento, contratualização e de regulação assistencial. Para esse levantamento, são consideradas as cirurgias realizadas em regime ambulatorial, do Sistema de Gerenciamento da Tabela de Procedimentos, Medicamentos e OPM do SUS (SIGTAP), apresentadas pelos HUF no Sistema de Informação Ambulatorial - SIA/SUS, segundo mês e ano de processamento.

O Sistema de Informação Ambulatorial (SIA) mantém as informações sobre a produção de serviços/atendimentos ambulatoriais realizados pelos estabelecimentos de saúde no âmbito do Sistema Único de Saúde (SUS) e disponibiliza informações sobre os procedimentos ambulatoriais realizados e permite aos gestores estaduais e municipais o processamento, faturamento, controle e avaliação das informações dos atendimentos ambulatoriais, vigilância sanitária e componente especializado da assistência farmacêutica. Setenta por cento (70%) da produção ambulatorial é consolidada, ou seja, possibilita saber apenas a quantidade de procedimentos realizados em cada estabelecimento. O restante da informação (30%) é individualizado, apresentando informações sobre o paciente, profissionais executantes, procedimento e diagnóstico.

O Programa Tab para Windows (TabWin) - é uma ferramenta de tabulação desenvolvida pelo Departamento de Informática do SUS, do Ministério da Saúde (DATASUS/MS) que objetiva prover a necessidade de gestores, estudiosos e público interessado da área da saúde de obter e analisar, com rapidez e objetividade, os dados dos sistemas de informações do SUS. Possibilita *i.* a construção e aplicação de índices e indicadores de produção de serviços, de características epidemiológicas (incidência de doenças, agravos e mortalidade) e dos aspectos demográficos de interesse por estado e município; *ii.* o planejamento e programação de serviços; *iii.* a avaliação e tomada de decisões relativas à alocação e distribuição de recursos e *iv.* a avaliação do impacto de intervenções nas condições de saúde (DATASUS/MS)..

II. DESCRIÇÃO DAS ETAPAS

As etapas 1 a 6 são aplicáveis a todas as tabulações utilizadas para extração da produção assistencial realizada em regime ambulatorial.

1. Acessar a pasta compartilhada da Diretoria de Atenção à Saúde (DAS) ou do HUF. Para reprodução desse processo fora do ambiente da Ebserh, os arquivos deverão ser identificados e selecionados no local definido pela unidade.
2. Localizar e acessar (com duplo clique) a pasta “TABWIN_415” (Figura 1).

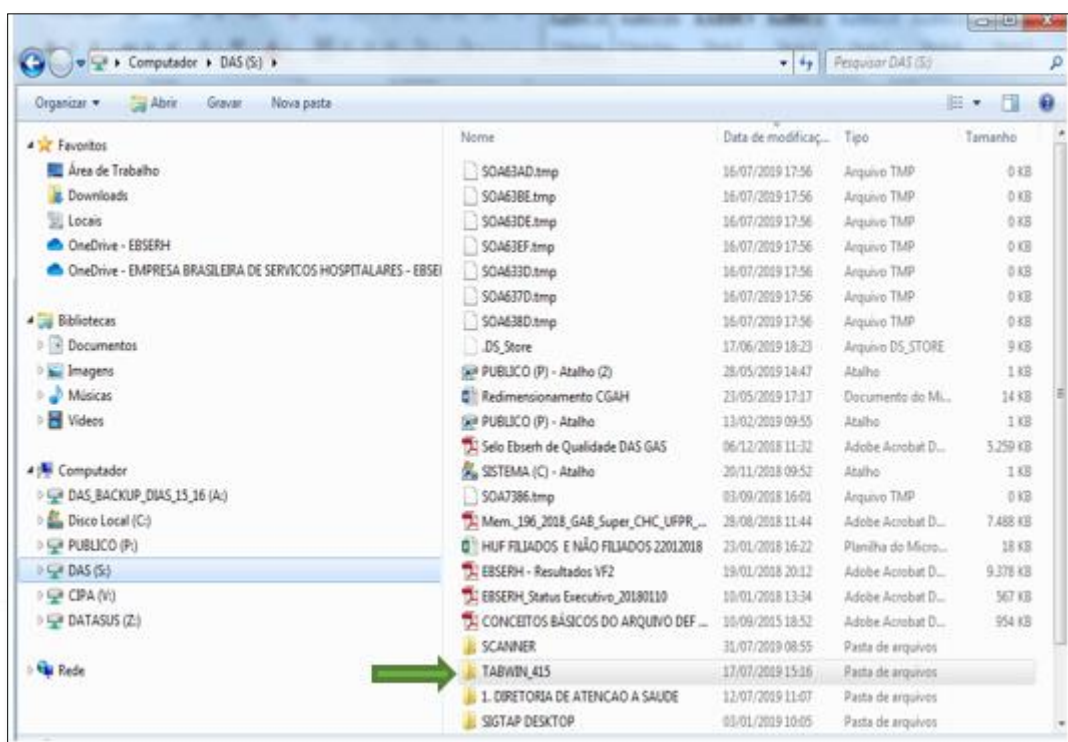


Figura 1 - Acesso à pasta compartilhada da DAS

3. Localizar o aplicativo “TabWin415” e acessá-lo clicando duas vezes (Figura 2)

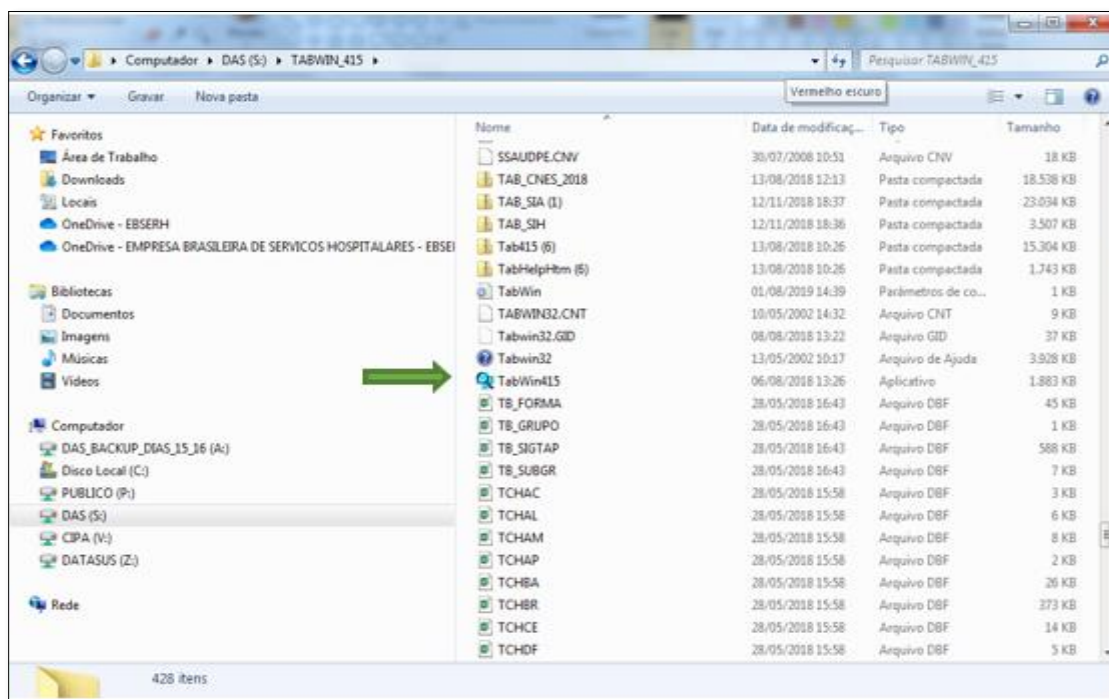



Figura 2- Acesso ao aplicativo TabWin415

- Após abrir o aplicativo, clicar em “Arquivo” e selecionar a opção “Executar tabulação” ou clicar sobre o ícone  (Figura 3).

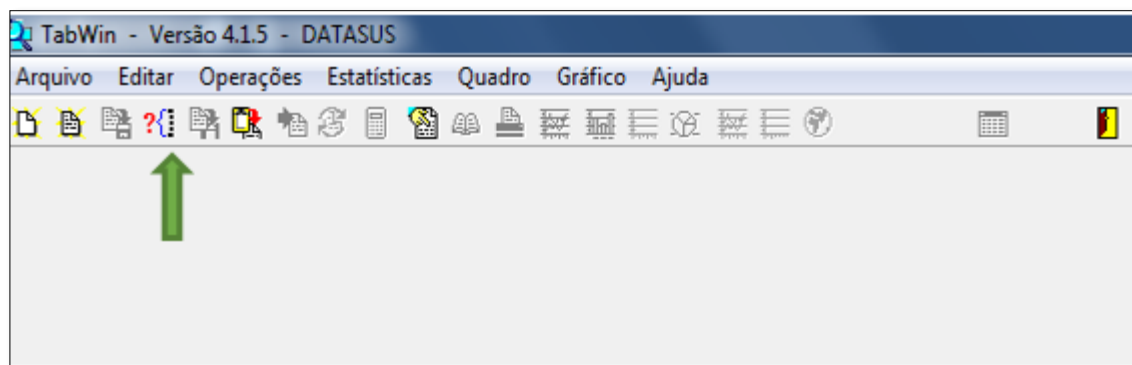


Figura 3- Executar tabulação

- Na próxima tela, no campo “Diretórios” (à direita) selecionar “S:\”, em seguida “TABWIN_415”, “TAB_SIA” e “Produção Ambulatorial.DEF” e no campo “Arquivos de definição” (à esquerda), selecionar “Produção Ambulatorial.DEF” (Figura 4).

6. Clicar em “abre DEF” (Figura 4).

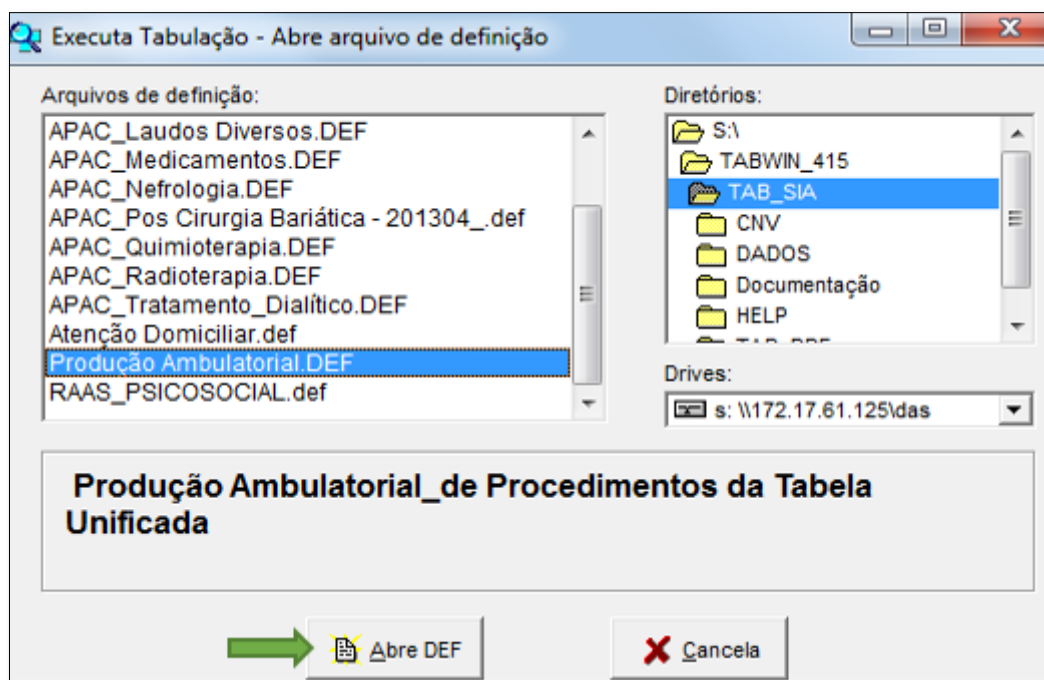


Figura 4- Seleção de arquivo de definição

7. PARA ACESSO ÀS CIRURGIAS AMBULATORIAIS:

7.1. No campo “Linhas”, selecionar: “Estabel Filiados EBSEH (CNES)” (Figura 5)

7.2. Em “Colunas”, selecionar: Não ativa (Figura 5)

7.3. Em “Incremento” selecionar “Frequência” (para tabular a produção aprovada) ou “Qtd. Apresentada” (para tabular a produção apresentada) (Figura 5)

7.4. Em “Seleções disponíveis”, clicar duas vezes em: Grupo proc. [2008+ (Figura 5)

7.5. Em “Localizar Categorias”, selecionar: 04 Procedimentos cirúrgicos (Figura 5)

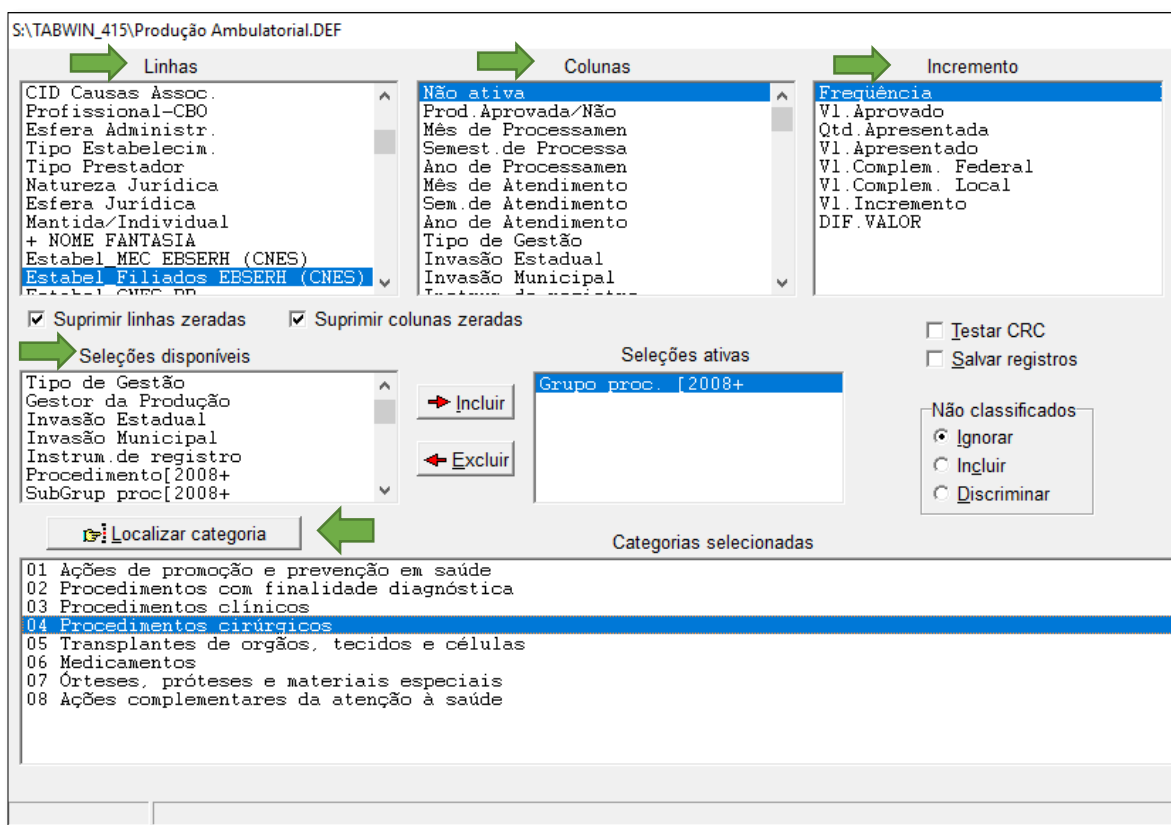



Figura 5- Seleção dos campos para tabulação.

7.6 Em Arquivos, clicar no ícone  e escolher um diretório, clicar duas vezes em SIASUS, depois 200801_, Dados e depois OK, (Figuras 6 a 9).

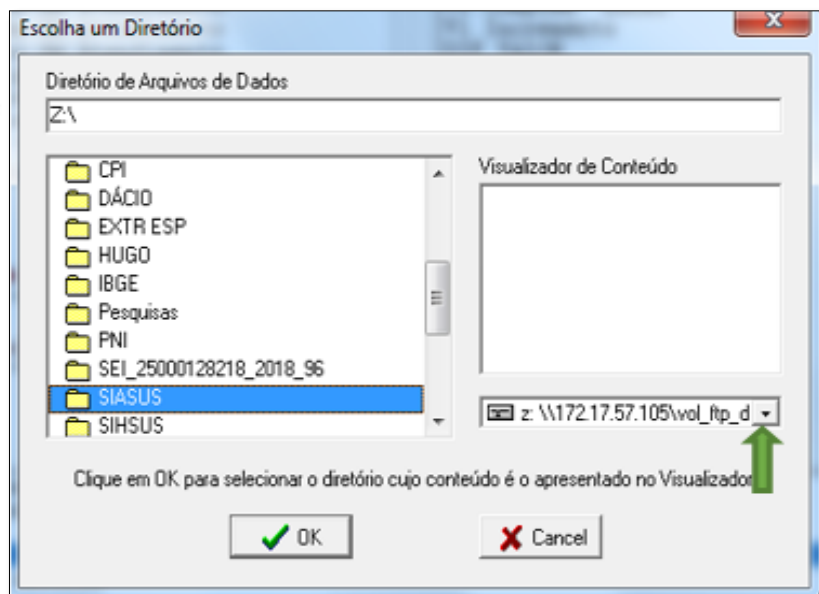


Figura 6- Seleção de Diretórios (Parte 1)

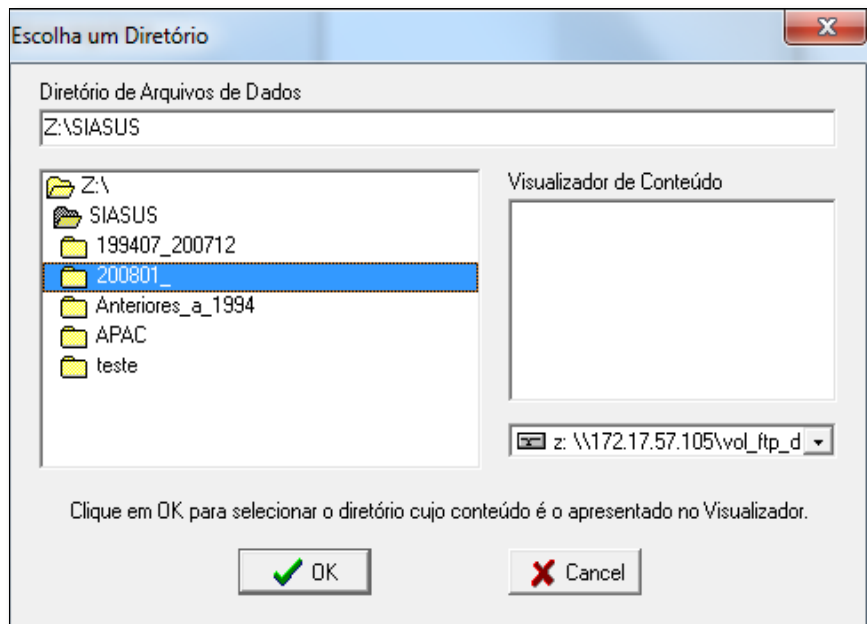


Figura 7- Seleção do Diretório (Parte 2)

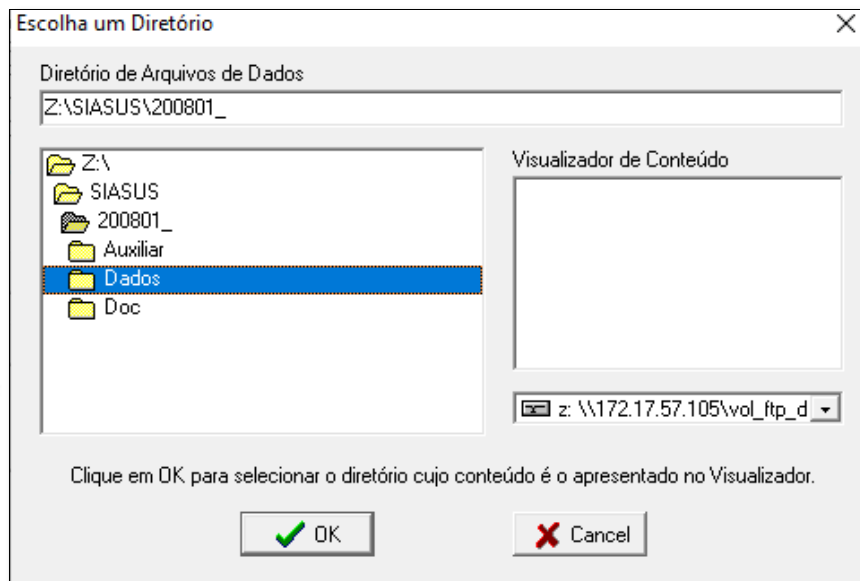


Figura 8- Seleção do Diretório (Parte 3)

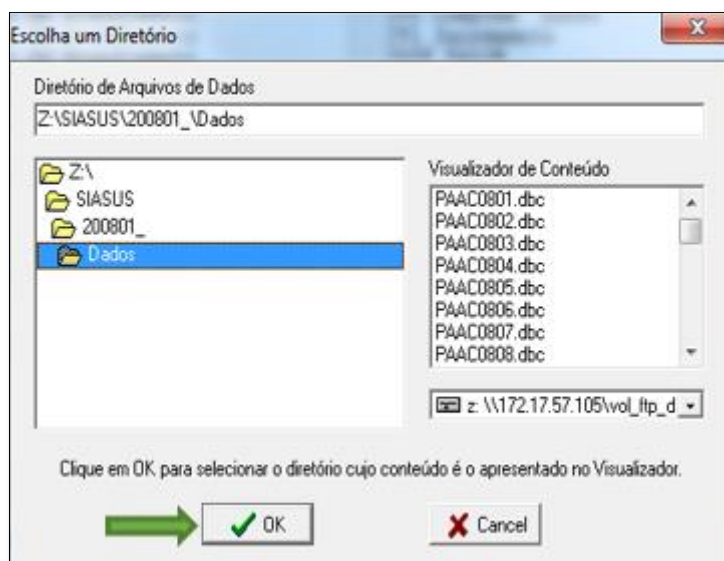


Figura 9 - Seleção do Diretório (Parte 4)

7.6. Em “Arquivos”, selecionar a UF, Ano e Mês. Deve-se usar "*" nos campos que não forem especificados por precisar de mais de uma seleção. Por exemplo, na Figura 10 não houve especificação da UF, apenas do ano 2019 e mês 05 (maio).

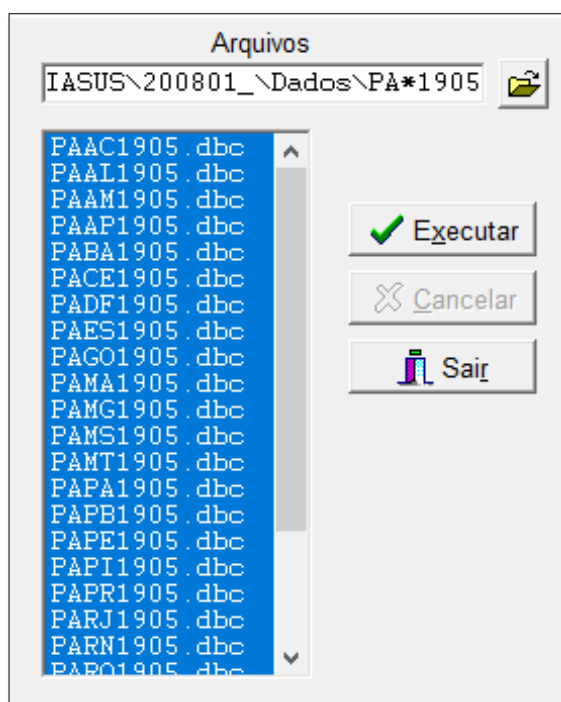


Figura 10- Seleção do Estado, ano e mês da competência

7.7. Selecionar as variáveis (Figura 11)

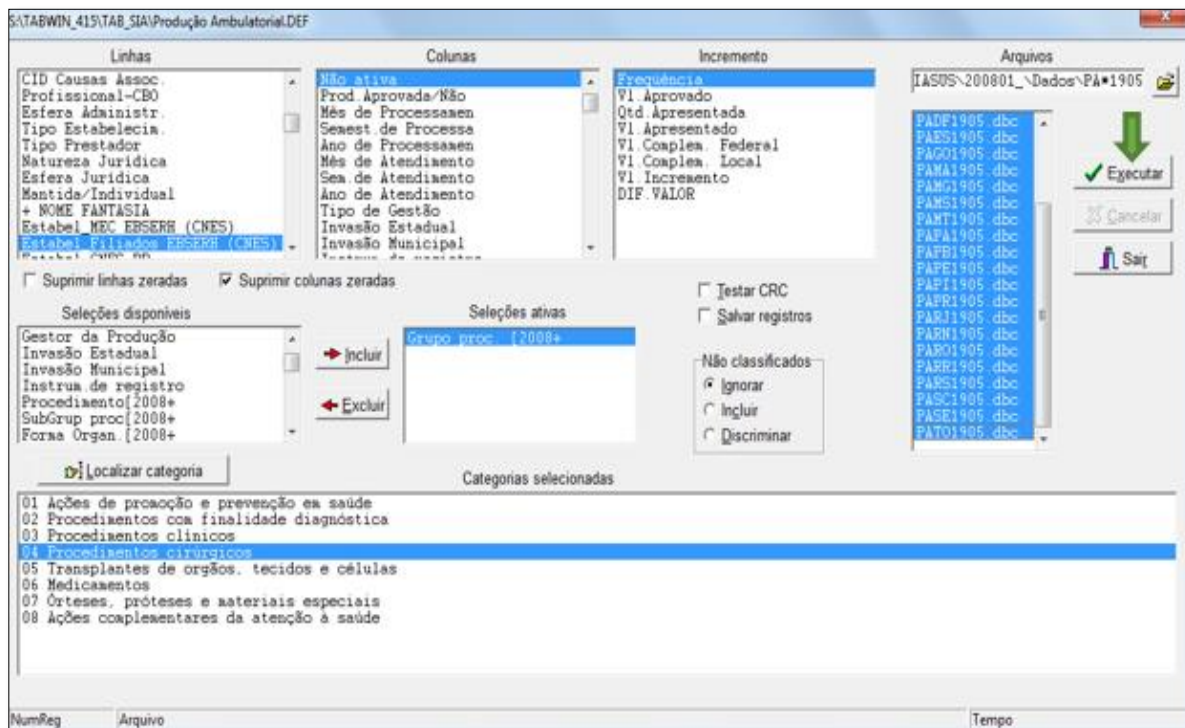


Figura 11 – Tabulação Completa

7.8. Clicar em “Executar”.

7.9. Como resultado, aparecerá a tabela com seu respectivo log (Figura 12).

The screenshot shows a software application window titled "Produção Ambulatorial_de Procedimentos da Tabela Unificada". The main window displays a table with the following data:

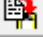
Estabel_Filiados EBSE	Frequência
Total	31.738
0000396 HC da Univ. Federal de Pernambuco (HC-UFPE)	1.051
0002534 HU da Universidade Federal de Sergipe (HU-UFS)	755
0003816 HU Professor Edgard Santos (Hupes-UFBA)	841
0009709 HU Maria Aparecida Pedrossian (Humap-UFMS)	395
0010510 HU da Universidade de Brasília (HUB-UnB)	2.903
0012505 HU Antônio Pedro (HUAP-UFF)	507
0027049 HC da Univ. Federal de Minas Gerais (HC-UFMG)	1.779
2006197 HU Professor Alberto Antunes (HUPAA-UFAL)	391
2017644 HU Getulio Vargas (HUGV-UFAM)	734
2146	118
2146	
2206	
2218	
2244	
2252	
2295	
2332	
2338	
2384	
2400	
2409	
2481	
2504	
2561	
2653	
2655	
2659	
2676	
2694	
2707	
2710	
272653 HU da Universidade Federal do Maranhão (HU-UFMA)	469
3157245 HU da Universidade de Santa Catarina (HU-UFSC)	706

Overlaid on this table is a "Log" dialog box with the following content:

```
[Opções]
DEF=S:\TABWIN_415\tab_SIA\Produção Ambulatorial.DEF
PATH=Z:\SIASUS\200801_Dados\PA*1905.DBC
Linha=Estabel_Filiados EBSE (CNES)
Incremento=Frequência
Suprime_Linhas_Zeradas=true
Suprime_Colunas_Zeradas=true
Não_Classificados=0
[Seleções Ativas]
Grupo proc. [2008+: 04 Procedimentos cirúrgicos]
[Arquivos]
PAAC1905.dbc
PAAL1905.dbc
PAAM1905.dbc
PAAP1905.dbc
PABA1905.dbc
PACE1905.dbc
PADF1905.dbc
```

At the bottom of the dialog box, there are buttons for "Mostrar log ao abrir tabela", "Copiar para clipboard", "Restaurar consulta", and "Fechar".

Figura 12- Resultado da tabulação

- 7.10. Para trabalhar com a tabela no Excel, primeiro clicar no ícone  “Copiar para Clipboard”, abrir o Excel e colar (Ctrl + V) (Figuras 13).

The screenshot shows the same software application window as in Figure 12. A green arrow points to the "Copiar para clipboard" icon in the toolbar. The table below the toolbar shows the following data:

Estabel_Filiados EBSE (CNES)	Frequência
Total	31.738

Figura 13- Copiar resultado da tabulação

PATH=Z:\SIASUS\200801_\Dados\PA*1905.DBC
Linha=Estabel_Filiados EBSERH (CNES)
Incremento=Freqüência
Suprime_Linhas_Zeradas=false
Suprime_Colunas_Zeradas=true
Não_Classificados=0
[Seleções_Ativas]
Grupo proc. [2008+: 04 Procedimentos cirúrgicos
[Arquivos]



Setor Comercial Sul - SCS, Quadra 09, Lote "C",
Edifício Parque Cidade Corporate, Bloco "C",
1º pavimento, Asa Sul
Brasília - Distrito Federal - 70308-200
Telefone: (61) 3255-89