

Centro Integrado de Estudos Georreferenciados para a Pesquisa Social (CIEG)

Produto 1: Documento Técnico com o Diagnóstico Situacional



Elaboração:

Maria das Neves Melo

Dra. em Geografia

Universidade de Lisboa

Sumário

Apresentação	03	Legado & Impacto	20
Estratégia Metodológica	05	Principais Atividades	21
Histórico & Contexto Institucional	08	Redes e Colaboração	25
Infraestrutura Física & Tecnológica	04	Produtos de Destaque	26
Configuração Predial	13	Análise do Contexto	28
Estrutura Física & Tecnológica	14	Principais Entraves	30
Capacidade operativa dos computadores	15	Problema Central	31
Softwares & licenciamento	16	Pesquisas com potencial para geoespacialização	33
Impressoras	17	Considerações Finais & Próximos Passos	35
Mobiliário	17	Referências	37
Equipe & Operacionalidade	18	Anexos	39
Redução do Quadro	19		



Apresentação



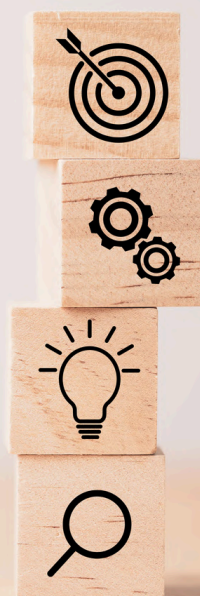
Entrada principal - CIEG/FUNDaj

O presente **diagnóstico situacional** do Centro Integrado de Estudos Georreferenciados para a Pesquisa Social – CIEG, vinculado à Diretoria de Pesquisas Sociais (DIPES) da Fundação Joaquim Nabuco (Fundaj), insere-se no contexto da consultoria contratada com o apoio da UNESCO para subsidiar sua **requalificação institucional**. O documento objetiva mapear os aspectos operacionais e estruturais atuais do Centro, recuperando sua trajetória histórica e identificando oportunidades para sua reintegração plena às estratégias de pesquisa e inovação da Fundaj.

O documento está estruturado nas seguintes etapas:

Produto 1: Documento Técnico com o Diagnóstico Situacional do CIEG

- **Diagnóstico da infraestrutura, equipe técnica e capacidade operacional do CIEG**, apontando desafios e oportunidades para sua requalificação.
- **Levantamento**, organização e análise das **pesquisas** e produtos científicos desenvolvidos pela DIPES/Fundaj que tenham **potencial para especialização** e integração ao CIEG.
- Identificação de **demandas institucionais** para a expansão das atividades do CIEG, considerando as **necessidades da Fundaj** e das pesquisas em andamento.



Apresentação

Criado em 2010, com recursos da FINEP/MCT e da própria Fundaj, o Centro Integrado de Estudos Georreferenciados para a Pesquisa Social Mário Lacerda de Melo (CIEG), cujo nome homenageia o ilustre geógrafo pernambucano, se destacou como espaço de referência para a incorporação de geotecnologias às ciências sociais aplicadas, tendo como **missão central contribuir para a produção de conhecimento sobre a realidade social brasileira, especialmente nas regiões Norte e Nordeste.**

Ao longo da sua trajetória, o centro tem conduzido investigações de significativa relevância científica e social, com ênfase na análise de impactos ambientais e indicadores sociais. Seu escopo de pesquisa abrange fenômenos de ampla influência sobre a **economia, a saúde pública e o meio ambiente.** Entre os estudos desenvolvidos, destacam-se os desdobramentos do rompimento da **Barragem de Brumadinho/MG**, a análise dos casos de **COVID-19** no estado de Pernambuco e pesquisas realizadas no âmbito de cooperações técnicas internacionais, abordando, entre outros temas, a relação entre populações em situação de **vulnerabilidade social e estratégias de prevenção a desastres naturais.** Ademais, o Centro desenvolve ações de capacitação e exposição de resultados de pesquisas, estimulando a difusão de conhecimento científico e promovendo a **Cartografia Social.**

Com a **redução significativa** da suas atividades a partir de 2021, o CIEG passou por um processo de descontinuidade que comprometeu sua inserção estratégica na Fundaj. No entanto, os dados coletados revelam um **ambiente favorável à sua requalificação.** O presente documento, portanto, busca contribuir para a retomada do protagonismo do CIEG como núcleo de excelência em **geoinformação aplicada à pesquisa social**, fundamentando um Plano de Gestão e Funcionamento que guiará sua revitalização e sustentabilidade futura.



Sala de Exposições - CIEG/FUNDAJ

Estratégia Metodológica

A construção do diagnóstico situacional do CIEG baseou-se em uma abordagem metodológica mista, combinando técnicas qualitativas e quantitativas, com foco em **levantamento empírico e análise estratégica**. A descrição detalhada de cada etapa será apresentada nos tópicos específicos do documento; entretanto, este trecho sintetiza os principais procedimentos adotados ao longo da pesquisa.

A investigação ocorreu entre os meses de abril e maio de 2025 e envolveu **visita in loco às instalações do Centro**, com realização de observação direta e aplicação de instrumentos de coleta para o levantamento detalhado da infraestrutura técnica, mobiliária, tecnológica e de redes, resultando em um **inventário estruturado**. Em paralelo, foi conduzido um levantamento documental com o objetivo de reunir normativas, registros institucionais e evidências das atividades desenvolvidas desde a criação do CIEG. Esse processo incluiu também o **resgate histórico da trajetória do Centro** e de suas principais contribuições para a pesquisa social aplicada.

Complementarmente, foi realizado um esforço na tentativa de **mapear os egressos** vinculados ao Programa de Iniciação Científica (PIBIC) bem como estagiários que desenvolveram suas atividades de pesquisa no âmbito do CIEG, com foco na avaliação da contribuição do centro para a **qualificação de recursos humanos**. O levantamento sobre a **equipe atual** permitiu dimensionar a **capacidade operacional vigente**, enquanto a escuta qualificada de **atores estratégicos** — incluindo fundadores, gestores e técnicos que atuaram ou ainda atuam no CIEG — proporcionou uma visão ampliada dos **fatores que impactaram sua trajetória, continuidade e desafios de sustentabilidade**.

Para a análise diagnóstica, adotou-se como eixo estruturante a aplicação do Método de Análise e Solução de Problemas (MASP), articulado ao ciclo de planejamento estratégico PDCA, que norteia as ações do projeto.



A análise diagnóstica conduzida no âmbito do Produto 1 adotou como base metodológica a aplicação do **Método de Análise e Solução de Problemas (MASP) articulado na lógica do Ciclo PDCA, abordagem que orienta as ações deste projeto**. Esses instrumentos clássicos da gestão da qualidade foram escolhidos por sua robustez, clareza processual e ampla aplicabilidade em contextos institucionais que demandam reorganização e melhoria contínua.

O Ciclo PDCA — **Plan, Do, Check, Act** — é uma ferramenta de gestão criada por Walter A. Shewhart (1939) e difundida por W. Edwards Deming (1984), amplamente utilizada para estruturar processos de planejamento, execução, monitoramento e correção. Sua lógica cíclica permite que organizações sistematizem a identificação de problemas, testem soluções e incorporem melhorias de forma contínua (Campos, 2004).

O **MASP** utiliza o **PDCA** como ferramenta de **gerenciamento**, sendo uma metodologia estruturada em oito etapas: **1)** identificação do problema, **2)** observação, **3)** análise, **4)** plano de ação, **5)** ação, **6)** verificação, **7)** padronização e **8)** conclusão. Sua principal característica é o foco na **resolução de problemas com base em dados objetivos e ferramentas visuais de análise**, como o Diagrama de Causa e Efeito, utilizado para investigar causas-raiz, e a matriz GUT, que auxilia na **priorização dos problemas** com base em critérios de gravidade, urgência e tendência, (Campos, 1992; Ishikawa, 1986) ambos utilizados nesta etapa de diagnóstico.

Esquema explicativo da execução do MASP articulado ao PDCA

PDCA	FLUXO	FASE	FERRAMENTAS*	OBJETIVO
P	1	Identificação do problema	Matriz SWOT	Definir claramente o problema
	2	Observação	-	Investigar as causas fundamentais do problema
	3	Análise	-Matriz Gut -Diagrama Ishikawa	Investigar as características do processo e priorizar
	4	Plano de Ação	-5W2H -BSC	Conceber plano de ação para intervir sob as causas fundamentais do problema
D	5	Ação	-	Intervir sob as causas fundamentais do problema
C	6	Verificação	-Pareto -Histograma	Verificar se a ação foi efetiva na resolução do problema
A	7	Padronização	5W2H	Prevenir contra o reaparecimento do problema
	8	Conclusão	PDCA	Recapitular todo o processo de solução para trabalho futuro

Fonte: adaptado com base em Campos(1992).

*Exemplos de ferramentas que podem ser empregadas



Este diagnóstico está inserido na etapa de **planejamento**, como parte integrante do processo de **identificação de problemas e entraves**

No contexto desta consultoria, a estrutura do PDCA foi utilizada para organizar as etapas de levantamento e análise, enquanto o MASP guiou a investigação diagnóstica aprofundada do **principal gargalo identificado no funcionamento atual do CIEG**. O uso dessas metodologias forneceu uma base sólida para a construção de um diagnóstico propositivo, orientado por evidências e voltado à requalificação institucional.

Na etapa de diagnóstico propriamente dita, utilizou-se a **Matriz SWOT (forças, fraquezas, oportunidades e ameaças)** como base para organização das informações, seguida da **Matriz GUT (gravidade, urgência e tendência)** para priorização dos problemas identificados. O aprofundamento do principal gargalo identificado foi realizado por meio da aplicação do **Diagrama de Causa e Efeito**, permitindo uma análise estruturada das causas.

A síntese dos dados e análises resultou na identificação de **pontos críticos** que requerem atenção prioritária no processo de **requalificação do CIEG**, os quais são apresentados ao final do documento como recomendações estratégicas para orientar as **próximas etapas de planejamento e ação institucional**.

Histórico & Contexto Institucional



Entrada principal - CIEG/FUNDAJ

A primeira década dos anos 2000 foi marcada por um acelerado desenvolvimento das **geotecnologias**, em um contexto de crescente informatização das instituições públicas e popularização de ferramentas digitais para o tratamento de dados espaciais. Nesse cenário, consolidou-se entre centros de pesquisa, organismos internacionais e governos a percepção de que a **análise georreferenciada** de dados era estratégica para o planejamento territorial e a formulação de políticas públicas baseadas em evidências. A popularização da **microinformática**, o avanço de softwares e a crescente disponibilidade de imagens de satélite e dados georreferenciados consolidaram um novo **ecossistema** técnico-científico voltado à análise territorial. Nesse contexto, foi se estruturando a compreensão de que os fenômenos sociais não podem ser plenamente compreendidos sem considerar sua dimensão espacial (Goodchild, 2007; Bittencourt, 2012).

Esse movimento global de valorização das geotecnologias encontrou eco na Fundação Joaquim Nabuco, que passava por um **processo de reestruturação institucional** e renovação das suas diretrizes de pesquisa no início dos anos 2000. A partir dos editais CT-INFRA/FINEP 02/2001 e 03/2001, foram realizados investimentos significativos em **infraestrutura**, com destaque para a modernização do **parque de informática**, a racionalização do consumo energético nos campi e a melhoria das condições físicas de trabalho. Esses esforços foram acompanhados por um movimento interno de fortalecimento da **área de pesquisa**, com a ampliação do quadro técnico por meio de concursos públicos e a **incorporação de mais de 20 pesquisadores** qualificados, além de ter se integrado em 2004 ao Programa de Iniciação Científica (PIBIC/CNPQ) o que permitiu à Fundaj retomar projetos estratégicos e reposicionar-se como um centro na capacitação e produção de **conhecimento aplicado** ao desenvolvimento social nas regiões Norte e Nordeste do país (Fundaj, 2007).



Sala Modular - CIEG/FUNDAJ

Neste cenário de reorientação institucional, a Fundaj reafirmou seu compromisso com a modernização da pesquisa social, priorizando temas relacionados ao uso de tecnologias da informação, **geoprocessamento** e análise espacial. Foi nesse ambiente de planejamento estratégico e fortalecimento técnico que se gestou a **proposta de criação** do Centro Integrado de Estudos Georreferenciados em Pesquisa Social (CIEG) no início de 2007, com o envio da proposta de financiamento para o edital **FINEP/MCT/ CT-INFRA 01/2006** do Fundo Nacional de Desenvolvimento Científico e Tecnológico - FNDCT.

Proposta Recursos CT-INFRA

A proposta, submetida à FINEP em 2007, respondia diretamente às **diretrizes do PPA da Fundaj** e às demandas identificadas pelas diretorias finalísticas da instituição. Com base em estudos anteriores, experiências acumuladas em projetos com foco socioespacial e consultas a pesquisadores e técnicos, o **CIEG** foi concebido como um equipamento inovador, capaz de integrar computação científica, **cartografia social** e tecnologias geoespaciais para subsidiar a análise territorial de fenômenos sociais complexos, conectando a Fundaj a **redes nacionais e internacionais** de pesquisa aplicada.



O CT-INFRA foi criado para viabilizar a modernização e ampliação da infraestrutura e dos serviços de apoio à pesquisa desenvolvida em instituições públicas de ensino superior e de pesquisas brasileiras, por meio de criação e reforma de laboratórios e compra de equipamentos, por exemplo, entre outras ações. (Brasil, 2006)

Sala de Exposições - CIEG/FUNDAJ



Conforme expresso na proposta original, o CIEG foi pensado para suprir uma lacuna existente na articulação entre as demandas de pesquisa das ciências sociais e os **instrumentos de análise espacial**. A proposta reconhecia que, à época, apesar do avanço técnico das ferramentas de **geoprocessamento**, sua aplicação às realidades sociais do Brasil — especialmente nas regiões Norte e Nordeste — era ainda modesta, carecendo de infraestrutura institucional e formação técnica específica. Assim, o CIEG representaria um **espaço inovador** para apoiar a integração entre bancos de dados territoriais, imagens de satélite e indicadores socioeconômicos, articulando **pesquisa aplicada**, formação de recursos humanos e disseminação de tecnologias sociais.

A criação do CIEG demandava a existência de um **espaço físico** capaz de abrigar, de forma adequada, ao menos dois laboratórios: um voltado às **geotecnologias** e outro à **computação aplicada** à pesquisa social. Para atender a essa necessidade, foi realizada a **reforma e adaptação** de um imóvel localizado no Campus Anísio Teixeira, que até então era utilizado como depósito provisório do acervo da biblioteca da Fundaj. Os recursos obtidos por meio do Finep foram fundamentais para **viabilizar essa reestruturação**, além disso, a Fundaj contribuiu com recursos próprios para aquisição de equipamentos **tecnológicos e mobiliário** complementando a estruturação do Centro.

Recurso Aplicado



R\$899.707,17

Valor Original (abril/2007)



R\$2.472.453,15

Valor Atual (abril/2025)

Valores corrigidos pelo IPCA (IBGE)

O CIEG foi inaugurado em dezembro de 2010 operando com base na seguinte missão e objetivos¹:

Missão

Contribuir para a Pesquisa Social nas Regiões Norte e Nordeste do Brasil, incorporando as novas Tecnologias de Geoinformação às pesquisas, estudos, formação e demais aplicações da Fundaj, em suas diversas áreas de interesse e, em especial, àqueles pertinentes a Diretoria de Pesquisas Sociais.

Objetivos



Capacitar pesquisadores da Dipes na utilização de Tecnologias da Geoinformação, envolvendo conceitos e técnicas de Cartografia, Geodésia, Mapeamento Temático, Geoestatística, Análise Espacial e Sensoriamento Remoto.



Captar recursos para fomento às pesquisas e publicações, articulando-se com outras instituições, compatíveis e compromissadas com a missão da Fundaj, de forma transparente e amplamente divulgada.



Estimular a difusão de conhecimentos gerados a partir de pesquisas parcial ou integralmente realizadas no CIEG, por meio da realização de seminários, cursos, palestras e exposições temáticas.



Apoiar planos, projetos, estudos e pesquisas que tenham o espaço geográfico como elemento integrante de seus respectivos objetos empírico e epistemológico, na área de atuação da Fundaj.



Promover a Cartografia Social, permitindo a ampliação da acessibilidade às geotecnologias por grupos sociais tradicionalmente vulneráveis.



Incentivar a publicação em livro e outros meios de relatórios de pesquisa, incluindo a divulgação de mapas, cartas, fotografias e vídeos vinculados às pesquisas produzidas no âmbito do CIEG, em mídia impressa e/ ou eletrônica, inclusive por meio da Internet, como também em congressos, simpósios, seminários e exposições temáticas.

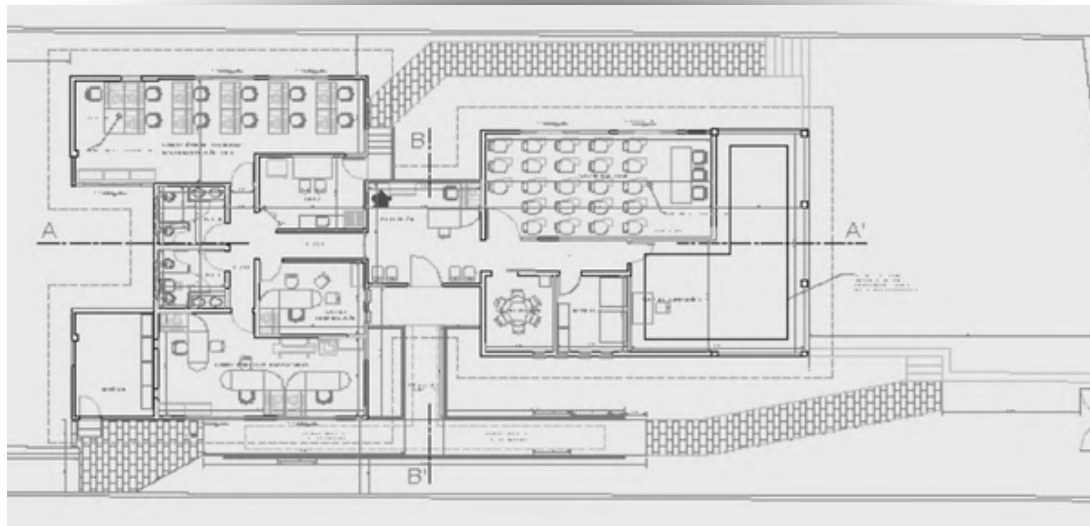
¹ Fonte: Programa de atividades permanentes: geoinformações para a pesquisa social no Nordeste brasileiro. Recife: Fundação Joaquim Nabuco, Diretoria de Pesquisas Sociais – DIPES, Coordenação de Computação Aplicada à Pesquisa Social – CCAPS, jan. 2013.

Linha do Tempo

CIEG

Ao longo de seus quase 15 anos de existência, o CIEG passou por diferentes configurações institucionais, refletindo mudanças em sua **vinculação administrativa**, nos núcleos abrigados e nas **atividades desenvolvidas**. Entre momentos de intensa **produção científica** e períodos de reestruturação, o Centro protagonizou pesquisas de grande impacto social e ambiental, além de iniciativas de **fortalecimento técnico e institucional**. Alguns dos principais **marcos temporais** são apontados abaixo.





Planta baixa da estrutura predial - CIEG/FUNDAJ

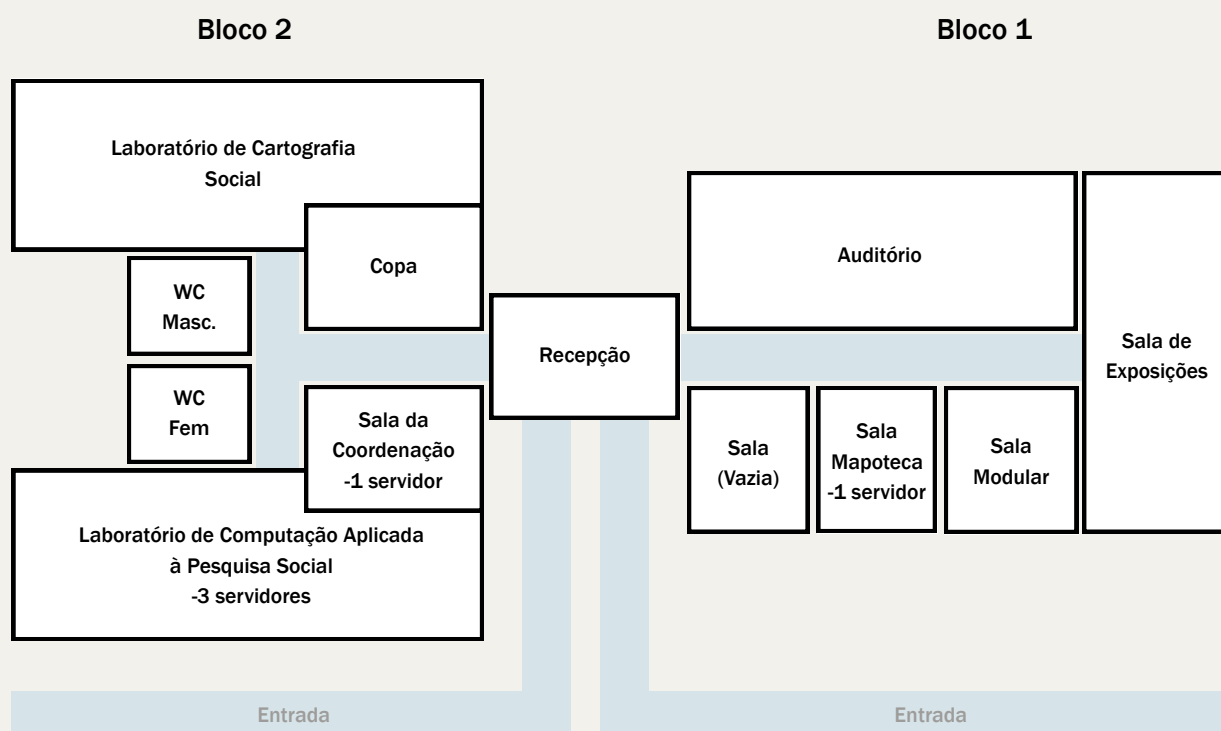
Configuração Predial



293,18 m²

Área Construída

Atualmente, o CIEG está organizado em **12 cômodos**, incluindo uma estrutura modular. Sua infraestrutura contempla um laboratório equipado com **12 computadores** em estações de trabalho, um **miniauditório** com capacidade para até 30 pessoas, banheiros, copa, recepção e **cinco salas** destinadas aos servidores lotados no centro.



Edificação com um único pavimento térreo e entrada lateral para dois blocos



Estrutura Física & Tecnológica

Durante a pesquisa *in loco*, realizou-se levantamento detalhado do acervo tecnológico do centro, incluindo a avaliação da capacidade operacional dos computadores, softwares e licenciamentos, além da infraestrutura mobiliária.

▲ 24 computadores

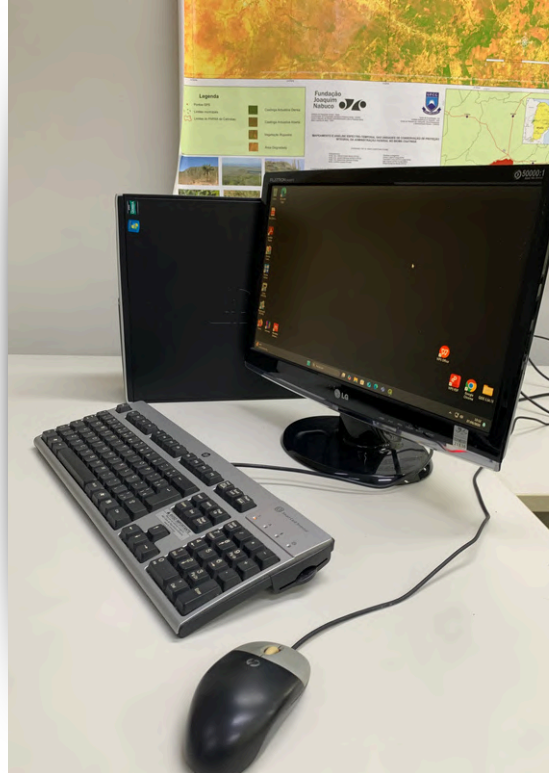
▲ 30 pessoas - capacidade máx. do auditório

▲ 20 estações de trabalho

▲ 500 mbps de conexão de rede

O levantamento detalhado da infraestrutura física e tecnológica do CIEG é uma etapa necessária para orientar o processo de **requalificação do centro**. Esse diagnóstico permite identificar as **condições reais dos equipamentos, a funcionalidade dos sistemas** instalados e as necessidades de atualização ou **substituição de recursos**, essenciais para garantir o pleno funcionamento das atividades de pesquisa, formação e produção cartográfica. Objetiva também, fornecer **subsídios para o planejamento** de investimentos, priorização de ações e definição de **estratégias de gestão e manutenção**, contribuindo para a retomada sustentável e eficiente das atividades do CIEG.

Capacidade operativa dos computadores



Computador do Laboratório de Cartografia Social
CIEG/FUNDAJ

A infraestrutura **computacional** atualmente disponível no CIEG encontra-se em **estado funcional, porém bastante defasada** frente às exigências técnicas contemporâneas das atividades de pesquisa e análise espacial. De acordo com o levantamento de **hardware e software** realizado durante a vistoria técnica, a maior parte dos computadores disponíveis é composta por modelos **adquiridos entre os anos de 2010 e 2017**, destacando-se os modelos HP Compaq 6005 Pro, EliteDesk 705 G1 e G3, entre outros similares. Essas máquinas, embora apresentem conservação física satisfatória, são **notoriamente lentas**, apresentando **dificuldades** inclusive para a realização de **tarefas básicas**, como inicialização do sistema, abertura de arquivos ou navegação em múltiplos programas simultaneamente.

Essas limitações decorrem principalmente das configurações técnicas dos equipamentos, que incluem **processadores** AMD A6, A8 e A10, os quais **não oferecem desempenho compatível com as demandas de um laboratório de cartografia social**. Esses processadores, de gerações anteriores e com **baixa capacidade de processamento paralelo**, não conseguem oferecer resposta satisfatória ao uso de softwares de Sistemas de Informação Geográfica (**SIG**), especialmente quando se trata de tarefas mais intensivas como o processamento de **imagens de satélite ou operações de sensoriamento remoto**, que exigem processamento gráfico e capacidade computacional avançada. A **ausência de placas gráficas dedicadas** nas máquinas agrava ainda mais esse cenário, tornando um desafio a execução de softwares como ArcGIS, QGIS (em suas versões mais recentes) e ENVI, utilizados com frequência em análises **geoespaciais**.

Estrutura Física e Tecnológica - Capacidade operativa dos computadores



Outro **ponto crítico** refere-se à compatibilidade com dispositivos e tecnologias atuais. Uma parcela considerável dos equipamentos **não dispõe de portas HDMI**, o que inviabiliza sua integração com monitores e projetores modernos. Muitos dos monitores em uso, como os LG Flatron e AOC 2236v, embora de **tamanho adequado** (geralmente 20 polegadas), são datados de entre **2009 e 2013 e não suportam resoluções e conexões mais recentes**, reduzindo a qualidade da visualização dos dados espaciais e gráficos, essenciais nas atividades do CIEG.



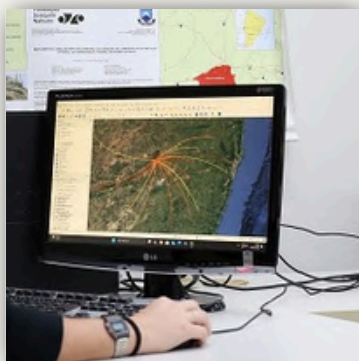
No campo da **análise estatística e manipulação de dados**, a situação não é menos preocupante. Programas como o **SPSS**, amplamente utilizados para análise de dados quantitativos e aplicação de modelos estatísticos, enfrentam **severas restrições de funcionamento** nas máquinas atuais. A limitação de **memória RAM, que em muitos casos não ultrapassa os 4 GB**, e os processadores pouco potentes impossibilitam o tratamento de **bases de dados mais volumosas** e a execução de análises multivariadas, regressões complexas e cruzamentos **estatísticos robustos**.



O mesmo se aplica ao uso de **bancos de dados relacionais** mais exigentes, como **PostgreSQL/PostGIS ou MySQL** com extensões espaciais, cujas operações de indexação espacial e consultas complexas requerem **desempenho superior** ao que é hoje oferecido pelo parque computacional do centro.

Softwares e licenciamento

Boa parte dos equipamentos **não dispõe de versões atualizadas de softwares de geoprocessamento**, sejam pagos, como o ArcGIS, ou livres, como o QGIS. Nos poucos casos em que esses softwares estavam instalados, como ArcGIS 10.2 e QGIS 2.14/2.18, constatou-se que **não funcionavam adequadamente devido a licenças expiradas ou obsolescência do sistema**. Além disso, verificou-se que diversos computadores possuíam o **SPSS 22** instalado e em funcionamento, porém o **desempenho geral era insatisfatório**. A limitada capacidade de processamento dos equipamentos resultava em **travamentos e lentidão**, mesmo com bancos de dados de menor porte, comprometendo significativamente a experiência de uso e a eficiência das análises.



Impressoras



Impressora inoperante -
Recepção - CIEG/FUNDAJ



Impressora Plotter inoperante -
Laboratório de Cartografia
Social - CIEG/FUNDAJ

Em relação à operacionalidade dos equipamentos de impressão, verificou-se que a maioria das impressoras presentes no CIEG estava **inoperante** ou não pôde ser testada devido à ausência de suporte técnico ou condições adequadas. Uma exceção foi identificada no Laboratório de Cartografia Social, onde a impressora multifuncional **Canon imageRUNNER 1643i (laser monocromática)** estava em funcionamento regular, com toner instalado e operação confirmada durante os testes.

Contudo, a impressora de **grande formato (plotter)** HP DesignJet T770, essencial para a **impressão de mapas e adquirida em 2010**, não pôde ser testada. Apesar de conter papel e todos os cartuchos de tinta instalados (C, M, Y, PK, MK, Gray), o equipamento encontra-se **fora de operação**. Ressalta-se que, embora descontinuada em 2011, os cartuchos ainda estão disponíveis no mercado, indicando a possibilidade de reativação mediante **manutenção especializada**.

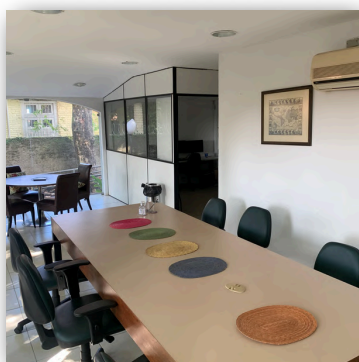
Outra impressora, a **Lexmark CS310dn** (laser colorida), localizada na recepção, encontrava-se **inoperante** e também não pôde ser testada. A indisponibilidade de impressoras funcionais impacta diretamente na rotina do laboratório, especialmente para atividades que demandam produção cartográfica impressa.

Mobiliário

A análise da infraestrutura física mobiliária do CIEG revela um quadro de **conservação predominantemente satisfatório**, considerando que grande parte do mobiliário possui cerca de **15 anos** desde sua aquisição. O tempo de uso justifica o **desgaste observado** em alguns itens, como cadeiras com rodízios enrijecidos e tela de projeção com defeito mecânico.

No geral, as mesas de trabalho, armários e cadeiras continuam funcionais e bem distribuídos entre os **ambientes do centro**, como laboratórios, salas de exposição e recepção. Embora operacionais, alguns móveis **requerem manutenção ou substituição pontual** para garantir conforto e adequação ao uso contínuo nas atividades do centro.

O CIEG possui ainda dois banheiros (masc/fem) e uma copa equipada com microondas, geladeira, armário, mesa para 4 pessoas e pia com balcão.



Sala de Exposições - Mobiliário
CIEG/FUNDAJ



Copa - Mobiliário CIEG/FUNDAJ

Equipe & Operacionalidade

Na etapa de diagnóstico, foi fundamental analisar a composição, o perfil e a disponibilidade dos **profissionais vinculados** ao centro, de modo a possibilitar a identificação de gargalos, potencialidades e demandas de reorganização



Laboratório de Computação Aplicada à Pesquisa Social - CIEG/FUNDAJ

Ao longo de sua trajetória, o CIEG contou com uma **equipe multidisciplinar** que foi se transformando conforme **novas agendas e núcleos de pesquisa eram incorporados** à sua estrutura. Inicialmente, o centro foi coordenado pelo pesquisador **Neison Freire** - doutor em Geografia e especialista em Geoprocessamento - idealizador do projeto e responsável pela condução das atividades do CIEG durante boa parte da sua existência, junto a pesquisadores das áreas de **meio ambiente, saúde pública e economia**. A partir de 2017, o CIEG passou a integrar o **Núcleo de Estudos em Estatísticas Sociais (NEES)**, ampliando sua atuação com a entrada de especialistas em **ciência econômica aplicada**. Em um período recente, o centro passou a abrigar pesquisadores do Núcleo de Inovação Social em Políticas Públicas (NISP), voltados à análise e proposição de políticas públicas federais, sob a ótica da **inovação social**. Durante seu período de maior operacionalidade, o CIEG reuniu um **ecossistema robusto** de profissionais das áreas de Políticas Públicas, Administração, Economia, Saúde Pública, Meio Ambiente e Geografia, além de **dezenas de bolsistas de iniciação científica e estagiários**, inclusive da **Engenharia Cartográfica**.

NEES

Núcleo de Estudos em Estatísticas Sociais

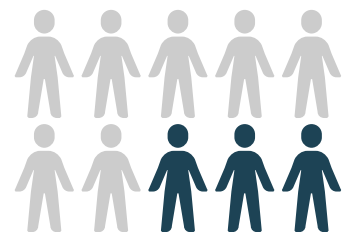
Em **fevereiro de 2017**, foi incorporado no âmbito do CIEG o Núcleo de Estudos em Estatísticas Sociais (NEES). O núcleo desenvolve pesquisas baseadas na análise de **dados sociais**, com foco nas regiões Norte e Nordeste do Brasil. Produz e disponibiliza bases de dados a partir de pesquisas primárias, atuando em áreas como **economia social, saúde pública e educação**. Utiliza métodos quantitativos, qualitativos e quali-quantitativos, além de promover a **formação de estudantes e novos pesquisadores**. O NEES também oferece suporte interno na **geração de gráficos e tabelas** e propõe cursos de **capacitação em técnicas de análise estatística e gestão de bancos de dados**.

Redução do Quadro

O contexto da **pandemia de COVID-19** impactou profundamente a operação do centro. Além da **paralisação das atividades presenciais**, a imposição de severos **contingenciamentos orçamentários** à administração pública tornou o cenário ainda mais crítico. A partir desse ponto, o CIEG começou a enfrentar um **processo gradual de esvaziamento institucional**. Em 2021, o coordenador do centro, pesquisador Neison Freire, foi **cedido** ao escritório regional do IBGE em Alagoas. A coordenação foi então assumida pelo pesquisador Luís Henrique Romani, economista vinculado ao NEES, que permaneceu na função até sua **cessão** para o Instituto Nacional de Propriedade Industrial (INPI) em 2023.



Mapoteca - CIEG/FUNDAJ



A redução do quadro representa um grave entrave ao funcionamento e sustentabilidade operacional do CIEG

Paralelamente, duas pesquisadoras do centro também foram **cedidas** para outras instituições públicas: uma para a Agência Nacional de Saúde Suplementar (ANS), e outra para o Centro de Tecnologias Estratégicas do Nordeste (CETENE), oriundas das áreas de **economia e ciência de dados**. Essas saídas comprometeram ainda mais a capacidade operacional do centro, que passou a funcionar com um **número significativamente reduzido de pesquisadores**.

Esse cenário foi agravado por mudanças legais que impactaram diretamente a política de **contratação de estagiários** no serviço público federal. A Instrução Normativa nº 213/2019 limitou o número máximo de estagiários a **8% da força de trabalho** ativa de cada órgão, em substituição ao limite anterior de 20% (Brasil, 2019). Essa mudança **afetou especialmente o fluxo contínuo de estagiários de engenharia cartográfica** que atuavam no CIEG, inviabilizando novas contratações em função da não observância do novo percentual legal. A combinação da **redução no quadro de pesquisadores com a limitação na contratação de estagiários** comprometeu severamente a operacionalidade do centro, enfraquecendo sua capacidade de conduzir pesquisas, produzir análises espaciais e formar **novos quadros técnicos** especializados. O número de **bolsistas PIBIC** também experimentou uma redução considerável, tendo **uma queda de mais da metade no número de alunos entre 2020 e 2025**.

Legado & Impacto



Registro da cerimônia de 10 anos do CIEG (2020), com instalação de placa e inauguração da Praça Josué de Castro- CIEG/FUNDAJ



Pesquisas

Ao longo de mais de uma década de atuação, o CIEG construiu um legado expressivo na **integração entre geotecnologias e pesquisa social, articulada à análise espacial de indicadores socioambientais**. Desde sua implantação em 2010, promoveu dezenas de **cursos de capacitação**, desenvolveu pesquisas inovadoras — como o Atlas da Caatinga e estudos sobre os impactos da pandemia de COVID-19 — e colaborou com instituições **nacionais e internacionais** na produção de conhecimento aplicado. Projetos de monitoramento ambiental, como os desenvolvidos após o rompimento da barragem de Brumadinho e o derramamento de petróleo no litoral nordestino, evidenciam sua **capacidade de resposta a emergências socioambientais**. Além disso, sua produção científica inclui capítulos de livros, videodocumentários e painéis de dados que alcançaram ampla visibilidade. Nas próximas páginas, segue uma listagem das principais atividades desenvolvidas pelo centro do longo dos anos.



Mapeamento Egressos

No processo de diagnóstico, foi possível mapear **cerca de 40 bolsistas de iniciação científica (PIBIC)** que atuaram no CIEG ao longo dos anos. **Mais da metade** desses egressos **prosseguiu com a formação acadêmica, ingressando em cursos de mestrado, doutorado ou especialização**. Muitos deles atualmente ocupam cargos no setor público, atuando nas **áreas da saúde, economia e meio ambiente**, o que evidencia o **papel formativo do CIEG** na trajetória profissional de jovens pesquisadores.



Ressalta-se, contudo, que o **mapeamento dos estagiários** não foi contemplado neste diagnóstico devido à **indisponibilidade dos dados** por parte do setor de Recursos Humanos da Fundaj dentro do prazo disponível. A expectativa é que essas informações estejam **acessíveis até a entrega do relatório final**, prevista para outubro, possibilitando uma **análise mais completa sobre os impactos do centro na formação** de novos profissionais.

Praça Josué de Castro- CIEG/FUNDAJ



Principais Atividades

Executadas Pelo Centro ao Longo dos Anos

Atividade	Tipo	Ano
Implantação do Centro Integrado de Estudos Georreferenciados para a Pesquisa Social —Mário Lacerda de Melo – CIEG	Marco Temporal	2010
Bancos de dados geográficos	Curso/Capacitação	2011
Processamento digital de imagens	Curso/Capacitação	2011
Análise espacial de dados geográficos	Curso/Capacitação	2011
Fundamentos de geoprocessamento	Curso/Capacitação	2011
Introdução ao Spring	Curso/Capacitação	2011
Coordenação da Computação Aplicada à Pesquisa Social - Ccaps incorporou o CIEG	Marco Temporal	2012
Início da pesquisa do Atlas da Caatinga	Pesquisa	2013
Pesquisa Mapeamento e análise espectro-temporal das unidades de conservação de proteção integral da administração federal no bioma caatinga	Pesquisa	2014
I Workshop da Pesquisa Mapeamento Caatinga	Evento	2014
II Workshop da Pesquisa Mapeamento Caatinga	Evento	2014
III Workshop da Pesquisa Mapeamento Caatinga	Evento	2014
Sensoriamento Remoto e Meio Ambiente	Capítulo de Livro	2015
Parque Nacional do Catimbau	Capítulo de Livro	2015
Estação Ecológica Raso da Catarina	Capítulo de Livro	2015
Meio Ambiente no Brasil	Capítulo de Livro	2015
Monumento Natural do Rio São Francisco	Capítulo de Livro	2015
Videodocumentário:Mapeamento e análise espectrotemporal das unidades de conservação de proteção integral da administração federal no bioma caatinga	Produto	2016
Livro Paradidático:Mapeamento e análise espectrotemporal das unidades de conservação de proteção integral da administração federal no bioma caatinga	Produto	2016
Sensoriamento Remoto e Monitoramento Ambiental	Curso/Capacitação	2017
A partir de fevereiro de 2017 foi criado o Núcleo de Estudos em Estatísticas Sociais (NEES) no âmbito do CIEG, com a aprovação do Conselho Diretor.	Marco Temporal	2017

Principais Atividades

Executadas Pelo Centro ao Longo dos Anos

Atividades	Tipo	Ano
Atlas das Caatingas	Produto	2017
Videodocumentário “Caatingas em Risco”.	Produto	2017
Cartas-imagem multiespectrais das UC's	Produto	2017
Mudanças climáticas no bioma caatinga: sensoriamento remoto, meio ambiente e políticas públicas-CLIMAP	Pesquisa	2017
Workshop Caatingas e Mudanças Climáticas e Reunião do Conselho Nacional da Reserva da Biosfera da Caatinga	Evento	2018
Realização do curso “Sensoriamento Remoto Hiperespectral” em colaboração com o INPE	Curso/Capacitação	2019
Aquisição de 11 licenças do software ENVI para o laboratório de cartografia do Cieg	Marco Temporal	2019
Elaboração de projeto arquitetônico de requalificação de espaço do Cieg para adaptação de 4 novos ambientes, incluindo a instalação do setor de espectrorradiometria	Marco Temporal	2019
Mapeamento e Análise das unidades de conservação da caatinga no XIX Simpósio Brasileiro de Sensoriamento Remoto em Santos SP.	Evento	2019
Apresentação da pesquisa emergencial Pós Brumadinho e impactos para o Rio São Francisco pro ministério público de Paulo Afonso BA	Evento	2019
Elaboração de capítulo de livro para Universidade Nacional do Chile publicado na Espanha, intitulado Social vulnerability and risk of natural disasters at the Brazilian northeastern coast. Social-ecological Systems of Latin America: Complexities and Challenges.	Capítulo de Livro	2019
Apresentação da pesquisa emergencial Pós Brumadinho e impactos para o Rio São Francisco no seminário IBGE Recife.	Evento	2019
Participação em 07/05/2019 na Audiência Pública da Frente Parlamentar em defesa do Rio São Francisco da Assembleia legislativa de Pernambuco apresentando a pesquisa emergencial Pós Brumadinho e impactos para o Rio São Francisco.	Evento	2019
Elaboração do relatório final da pesquisa emergencial Monitoramento Geoespacial dos Riscos de Contaminação do Rio São Francisco Pós Brumadinho	Produto	2019
Pesquisa Climap mudanças climática no bioma caatinga: mapeamento dos corpos hídricos superficiais continentais e sua variabilidade espacial nos últimos 30 anos em Alagoas. Parceria Fundaj e UFAL.	Produto	2019
Pesquisa Climap mudanças climáticas no bioma caatinga: elaboração e envio de cartas-imagem aos municípios de Delmiro Gouveia, Belo Monte, Jaramataia, Craíbas e Pão de Açúcar.	Produto	2019

Principais Atividades

Executadas Pelo Centro ao Longo dos Anos

Atividades	Tipo	Ano
Participação em debate na rádio CBN Recife sobre o avanço da contaminação de rejeitos Brumadinho e impactos para o Rio São Francisco	Evento	2019
Reuniões do Conselho da Reserva da Biosfera da Caatinga (Unesco): Petrolina e Recife.	Evento	2019
Seminário Vulnerabilidade Social e Desastres Naturais na América Latina.	Evento	2019
Seminário Pós-Brumadinho e Impactos para o rio São Francisco, Recife, maio/2019.	Evento	2019
O Brasil em perspectiva regional: regionalizações como uma estratégia do desenvolvimento emergente. in: Políticas públicas territoriais no Brasil	Capítulo de Livro	2019
Impactos Socioeconômicos e Ambientais da Contaminação por Petróleo nas Praias do Litoral da Região Nordeste.	Pesquisa	2019
Pandemia COVID-19 (Limitação das atividades presenciais)	Marco Temporal	2020
Celebração de 10 anos de pesquisas no CIEG	Marco Temporal	2020
Novas emergências no território de Alagoas: difusão da pandemia covid-19, rompimento de barragem e afundamento de Bairros	Produto	2020
Spatial analysis of inequalities in fetal and infant mortality due to avoidable causes	Produto	2020
Spectro-temporal mapping and analysis of integral protection conservation units of federal administration in the caatinga biome	Produto	2020
Vulnerabilidade social como uma dimensão do risco aos desastres naturais por inundações catastróficas na Zona da Mata Norte do Estado de Alagoas, Brasil	Produto	2020
Abril da conquista: o painel online da Fundaj mostra como a pandemia em apenas um mês se consolidou em Pernambuco.	Produto	2020
Novas emergências no território de Alagoas: difusão da pandemia Covid19, rompimento de barragem e afundamento de bairros.	Produto	2020
Fundaj disponibiliza na internet mapa que mostra a evolução do COVID-19 em Pernambuco.	Produto	2020
Monitoramento online da Pandemia Covid-19 em Pernambuco	Produto	2020
Após um mês de monitoramento da Covid-19, o Painel Fundaj mostra a geografia da pandemia em Pernambuco	Produto	2020
Vídeo produzido pela Fundaj mostra como a coronavírus conquistou Pernambuco.	Produto	2020
Novo mapa mostra que cidades do interior tiveram variação percentual maior que a Região Metropolitana.	Produto	2020
Após mais de dois meses de pandemia, Fundaj investiga porquê 20 municípios ainda não se contaminaram.	Produto	2020
Pandemia avança nos bairros mais pobres na Região Metropolitana do Recife.	Produto	2020

Principais Atividades

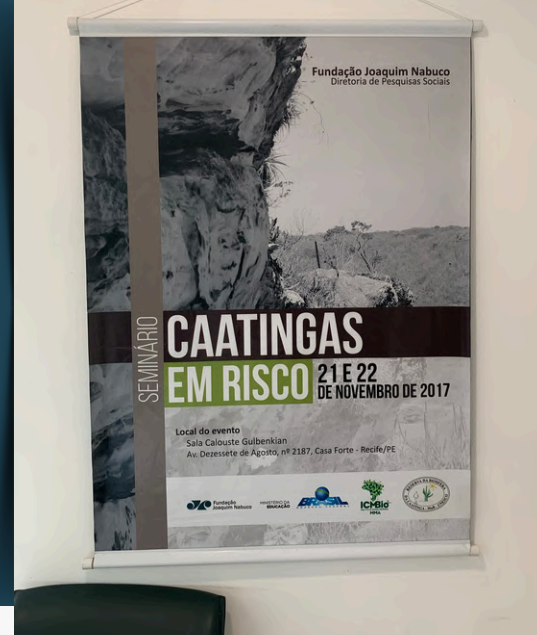
Executadas Pelo Centro ao Longo dos Anos

Atividades	Tipo	Ano
Pernambuco só tem uma cidade livre da Covid-19.	Produto	2020
Atualização do mapa mostra as cidades com maiores variações em Pernambuco.	Produto	2020
Lockdown trás resultados positivos, aponta Paineis da Fundaj.	Produto	2020
Acompanhamento da conjuntura econômica do Nordeste aponta os primeiros indicadores após o início da Pandemia.	Produto	2020
Acompanhamento da conjuntura econômica do Nordeste mostra a grande perda de postos no mercado de trabalho formal.	Produto	2020
Reorganização das atividades na Educação Infantil pós-pandemia	Produto	2020
Panorama geral dos casos de Coronavírus no Nordeste.	Produto	2020
1ª Análise intersemanal do quadro geral do Covid-19: Brasil e Nordeste	Produto	2020
2ª Análise intersemanal do quadro geral do Covid-19: Brasil e Nordeste	Produto	2020
3ª Análise intersemanal do quadro geral do Covid-19: Brasil e Nordeste	Produto	2020
Relatório-pandemia - quadro geral e consequências para Região Nordeste	Produto	2020
Como a inovação social em políticas públicas contribuirá para reduzir os impactos da Covid-19 na gestão dos programas sociais	Produto	2020
Impactos socioeconômicos e ambientais da contaminação por petróleo nas praias do litoral da região Nordeste	Produto	2020
Relatório Parcial da pesquisa emergencial: sensoriamento remoto - Desastre ambiental provocado pelo derrame de petróleo nas praias nordestinas	Produto	2020
E-book Relatório de Pesquisa - CLIMAP - Mudanças Climáticas no Bioma Caatinga: sensoriamento remoto, meio ambiente e políticas públicas	Produto	2021



Laboratório de Cartografia Social - CIEG/FUNDAJ

Redes e Colaboração



Banner do Seminário “Caatingas em Risco” -
Recepção CIEG/FUNDAJ

O CIEG desempenhou um papel ativo em redes e instâncias de **governança socioambiental**, participando de conselhos estratégicos como o **Conselho Nacional da Reserva da Biosfera da Caatinga (UNESCO)** e colaborando com a gestão de **unidades de conservação como a RESEX Acaú-Goiana e a APA Costa dos Corais**. O centro também mantém articulações com **universidades e instituições de pesquisa, tanto nacionais quanto internacionais**, destacando-se parcerias com a Universidade Federal de Campina Grande (UFCG), a Universidade Federal de Alagoas (UFAL), a Universidad de Buenos Aires (UBA) e a Facultad Latinoamericana de Ciencias Sociales (FLACSO-Argentina). Essas colaborações se estendem a **órgãos ambientais como o IBAMA e o ICMBio**, fortalecendo a produção científica aplicada, o intercâmbio técnico e a construção coletiva de soluções para os desafios socioambientais.



Divulgação Científica

Além dos canais institucionais da própria Fundaj, o centro publicava informações e registros fotográficos das pesquisas nas plataformas do **Youtube e Flickr**

<https://www.youtube.com/@ciegfundaj7310>

<https://www.flickr.com/people/136855944@N08/>

Produtos de Destaque

Atlas das Caatingas

O Atlas das Caatingas resulta de uma ampla pesquisa científica iniciada em dezembro de 2013, fruto de um Acordo de Cooperação Técnica entre a Fundação Joaquim Nabuco (Fundaj) e a **Universidade Federal de Campina Grande (UFCG)**. Concluída em dezembro de 2016, a investigação teve como foco o mapeamento, a análise e a caracterização de **14 unidades de conservação de proteção integral sob gestão federal no Bioma Caatinga**. Intitulada Mapeamento e Análise Espectro-Temporal das Unidades de Conservação de Proteção Integral da Administração Federal no Bioma Caatinga, a pesquisa propôs uma **abordagem metodológica inovadora** sobre um tema de destaque para o avanço do conhecimento científico e para a promoção do desenvolvimento sustentável no Nordeste brasileiro.



CLIMAP - Mudanças climáticas no bioma caatinga

Realizado entre 2017 e 2019, o projeto foi desenvolvido em cooperação técnica com a **Universidade Federal de Campina Grande (UFCG)** e a **Universidade Federal de Alagoas (UFAL)**, tendo como foco central analisar os efeitos das **mudanças climáticas** em áreas estratégicas do Bioma Caatinga. A pesquisa abordou duas dimensões complementares: por um lado, a análise espectro-temporal de mudanças no **uso e ocupação do solo** em unidades de conservação e áreas agropastoris; por outro, a escuta ativa de **comunidades locais** para compreender como os grupos sociais percebem e reagem às transformações nos principais **corpos hídricos superficiais** da região, que são essenciais para sua subsistência.



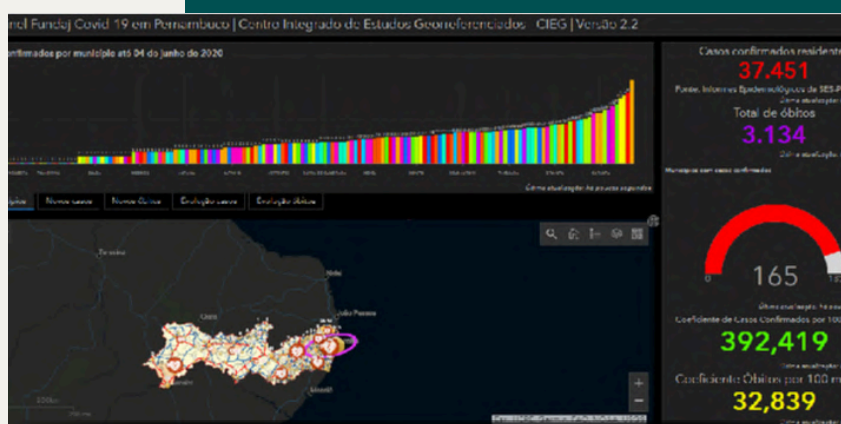
Produtos de Destaque

Petróleo das Praias Nordestinas

A pesquisa sobre os impactos das **manchas de petróleo nas praias do Nordeste**, iniciada em 2019, teve como foco avaliar os efeitos socioeconômicos desse **desastre ambiental** sem precedentes no Brasil. Com mais de 90 municípios atingidos, a investigação buscou **mapear os prejuízos nas cadeias produtivas da pesca e do turismo**, estimando perdas de renda, impactos no emprego e dificuldades no abastecimento local. O estudo também contemplou a análise das **respostas institucionais dos governos municipais e estaduais**, além do processamento de imagens das áreas afetadas e o levantamento de possíveis **problemas de saúde** relacionados à contaminação.

Painel de Monitoramento COVID-19

Durante a pandemia de COVID-19, o (CIEG), atuou de forma significativa no **monitoramento e análise da disseminação do vírus** em Pernambuco e na Região Metropolitana do Recife. A partir de março de 2020, foi desenvolvido o **Painel Fundaj COVID-19**, uma plataforma interativa com mapas, gráficos e dados por município, que permitia **acompanhar a evolução** da pandemia de forma detalhada. Além do painel, o CIEG produziu **notas técnicas e mapas temáticos** que identificaram fases distintas da pandemia e avaliaram os efeitos de medidas como o lockdown.



Análise do Contexto

Para compreender de forma estruturada os **fatores que influenciam a situação atual** do Centro Integrado de Estudos Georreferenciados para a Pesquisa Social (CIEG), foi realizada uma **análise SWOT** (Strengths, Weaknesses, Opportunities, Threats), ou FOFA (Forças, Oportunidades, Fraquezas e Ameaças, em português). Trata-se de uma ferramenta clássica de **planejamento estratégico**, amplamente utilizada na administração pública e na gestão de instituições científicas, por permitir a **identificação dos pontos fortes e das fragilidades** internas de uma organização, bem como das **oportunidades e ameaças** oriundas do ambiente externo (Chiavenato, 2004; Kotler, 2006).

Essa abordagem permite **integrar diagnósticos qualitativos e quantitativos**, favorecendo uma visão abrangente dos condicionantes institucionais e contextuais que afetam o desempenho e a sustentabilidade do centro. Aplicada ao CIEG, a matriz SWOT possibilitou sistematizar os **principais achados da etapa diagnóstica**, orientar a definição de estratégias de requalificação e subsidiar a formulação de diretrizes operacionais voltadas à sua revitalização institucional.



Matriz SWOT do CIEG - A versão expandida da matriz encontra-se nos anexos desde diagnóstico.

Análise SWOT

FORÇAS

O CIEG reúne qualidades importantes que reforçam seu valor para a Fundaj e seu potencial de requalificação. A equipe técnica é composta por profissionais experientes, com formação multidisciplinar. O centro conta ainda com uma infraestrutura física razoável, que pode ser requalificada com investimentos moderados. Seu histórico de produção científica, a possibilidade do uso de softwares livres, o acúmulo de conhecimento e a credibilidade junto a parceiros são ativos que permanecem relevantes. Além disso, o engajamento dos pesquisadores vinculados mostra que há vontade interna de requalificar o centro. Há também reconhecimento por parte da DIPES, que enxerga o CIEG como um espaço estratégico para inovação em pesquisa social.

FRAQUEZAS

Apesar de suas qualidades, o CIEG enfrenta desafios internos importantes. A redução da equipe e o afastamento de parte dos pesquisadores, somados à ausência de concursos para reposição dos quadros, enfraqueceram sua capacidade operacional. Muitos equipamentos estão obsoletos e há dificuldades na atualização tecnológica. A produção científica e as ações de capacitação diminuíram, e o centro tem pouca visibilidade dentro da própria Fundaj. A interrupção de programas de estágio e a falta de mecanismos para monitorar e avaliar suas atividades também prejudicam sua continuidade e evolução.

OPORTUNIDADES

O contexto externo atual oferece boas oportunidades para o CIEG. A demanda por dados geoespaciais para subsidiar políticas públicas vem crescendo e amplia o campo de atuação do centro. A maior disponibilidade de softwares livres — tanto para Sistemas de Informação Geográfica (SIG) quanto para análise de dados —, além do acesso a bases abertas, favorece a inovação com custos reduzidos. O centro também pode se beneficiar da valorização da ciência de dados espaciais em agendas nacionais e internacionais, além de retomar articulações com universidades, redes de pesquisa e instituições parceiras.

AMEAÇAS

Por outro lado, o CIEG enfrenta riscos externos que escapam ao seu controle direto. A concorrência com outros centros e laboratórios especializados em geotecnologia — que disputam os mesmos recursos, visibilidade institucional e oportunidades de parceria — exige do CIEG constante atualização e capacidade de articulação. Além disso, a instabilidade nas políticas públicas de ciência e tecnologia, a dependência de editais competitivos e a burocracia para formalização de convênios podem dificultar a manutenção de projetos e parcerias. Em cenários de crise fiscal e desvalorização da ciência, esses fatores tornam ainda mais desafiadora a sustentabilidade do centro.

Principais Entraves

A análise do contexto permitiu aprofundar a compreensão dos principais problemas que afetam o CIEG, facilitando sua identificação e organização por ordem de **prioridade**. Os pontos destacados nas categorias de **fraquezas** (ambiente interno) e **ameaças** (ambiente externo) foram avaliados com atenção à possibilidade de se agravarem com o tempo.

Para isso, utilizou-se a Matriz GUT, uma ferramenta de apoio à tomada de decisão que classifica os problemas com base em três critérios: **Gravidade, Urgência e Tendência**. A partir dessa metodologia, foi possível identificar os aspectos mais críticos, considerando a gravidade da situação, a urgência na resolução e a tendência em piorar com o tempo (Kepner, 1981).

A tabela com a análise completa dos pontos avaliados pela Matriz GUT encontra-se nos anexos deste diagnóstico.



Auditório - CIEG/FUNDAJ



Infraestrutura

Infraestrutura tecnológica obsoleta ou em condições precárias, dificultando o uso adequado de softwares, equipamentos e plataformas de geoinformação.



Coordenação

Descontinuidade da liderança institucional, com a cessão de coordenadores e especialistas para outros órgãos, gerando lacunas na condução estratégica do centro.



Equipe

Redução significativa do quadro de pessoal, associada à restrição de concursos públicos para incorporação de novos pesquisadores especializados na área.



Formação

Interrupção no fluxo de contratação de estagiários, comprometendo o apoio técnico-operacional e a formação de novos talentos vinculados ao CIEG.



Institucional

Planejamento institucional - alta gestão - desarticulado, que não integra o CIEG como eixo estratégico voltado à inovação, difusão científica e capacitação interna.



Monitoramento

Ausência de mecanismos de monitoramento e avaliação contínua das atividades do CIEG, dificultando o acompanhamento de resultados e a retroalimentação institucional

Problema Central

Redução das atividades e da capacidade operacional

O principal entrave para o pleno funcionamento do CIEG reside na **combinação entre a escassez de pessoal e a defasagem de sua infraestrutura tecnológica**. Esses dois fatores estão profundamente interligados e têm **impacto direto** na capacidade do centro de operar de forma integrada e estratégica.

Na prática, **resolver apenas um dos dois problemas** principais do CIEG — a falta de pessoal ou a precariedade da infraestrutura — **não será suficiente** para que o centro volte a funcionar plenamente. Basta imaginar, por exemplo, a aquisição de dezenas de novos computadores e equipamentos sofisticados voltados à **análise espacial** e ao geoprocessamento. Se o centro continuar com seu quadro esvaziado, esses recursos tenderiam a ficar **subutilizados ou, sem uso algum**. Por outro lado, mesmo que se consiga incorporar **novos pesquisadores, estagiários e bolsistas** dispostos a revitalizar o CIEG, a permanência de uma estrutura tecnológica **defasada** provavelmente levaria essa equipe a **buscar outros espaços mais adequados** para desenvolver seu trabalho. Em ambos os cenários, o resultado é o mesmo: **não há sustentabilidade sem a combinação dos dois pilares — equipe capacitada e ferramentas adequadas**.

O panorama torna-se mais claro quando analisado por meio de uma **relação de causa e efeito**, como ilustrado no diagrama a seguir. Ao se desdobrar o problema central, é possível identificar causas distribuídas em **diferentes dimensões**: mão de obra, materiais, métodos, máquinas (tecnologia), medida (gestão e avaliação) e meio ambiente (contexto institucional).



A **ausência de uma equipe técnica** estruturada compromete a continuidade das atividades, como também **inviabiliza o uso de tecnologias mais sofisticadas**, como drones e sensores especializados, cuja aquisição exige operadores capacitados. Essas limitações contribuem para o distanciamento entre o CIEG e os demais setores da Fundaj. Parte significativa da comunidade acadêmica da instituição ainda percebe o centro como um **espaço mais voltado às “ciências duras”**, dissociado das práticas e metodologias próprias das ciências sociais. Como resultado, as atividades desenvolvidas pelo CIEG não são reconhecidas como **essenciais ou nativas** à missão da Fundação, o que aprofunda o desafio cotidiano de articulação institucional.

A percepção é agravada pelo conhecimento generalizado, entre os pesquisadores da casa, sobre a **precariedade dos equipamentos disponíveis**. Computadores obsoletos, softwares desatualizados e dificuldades operacionais constantes tornam o CIEG um **espaço menos atrativo** para colaborações e menos capaz de oferecer suporte técnico qualificado. Essa imagem reforça a **desmotivação de potenciais usuários internos**, contribuindo para o esvaziamento gradual e redução do seu papel estratégico.

Atualmente, o espaço físico do CIEG segue sendo utilizado, mas com finalidades que **pouco dialogam com sua vocação original**. Servidores que já integraram a equipe técnica do centro estão alocados no local, mas enfrentam **obstáculos** para desenvolver suas atividades por conta das limitações tecnológicas. Ambientes como o **auditório e o Laboratório de Cartografia Social** têm sido usados principalmente para eventos, apresentações de seminários e aulas eventuais dos programas de pós-graduação, em vez de abrigar **projetos permanentes** de pesquisa social georreferenciada.

Recentemente, alguns espaços do CIEG passaram a compor a estrutura do **Laboratório de Informações Sociais Joselice Jucá (LAIS)**, um complexo voltado para produção e compartilhamento de conhecimento e suporte à pesquisa empírica aplicada, à formação técnica e ao apoio à formulação de políticas públicas. Neste contexto, o Laboratório de Cartografia Social passa a se chamar **“Sala de Treinamento de Informações Sociais”** e a Sala de Exposições passa a se chamar **“Sala 360°”**.

Sala da Coordenação - CIEG/FUNDAJ



Pesquisas com potencial para geoespacialização

Com o objetivo de incentivar a **cooperação e integração** entre o Centro Integrado de Estudos Georreferenciados para a Pesquisa Social (CIEG) e os demais setores da Diretoria de Pesquisas Sociais (DIPES) da Fundação Joaquim Nabuco, foi realizada uma **análise sistemática das pesquisas desenvolvidas** no âmbito da DIPES e seus centros vinculados — o Centro de Estudos em Dinâmicas Sociais e Territoriais (CEDIST) e o Centro de Estudos de Cultura, Identidade e Memória (CECIM).

Essa análise teve como foco **identificar estudos com potencial de espacialização** de dados, considerando tanto pesquisas em curso quanto aquelas recentemente concluídas. O principal critério adotado foi a **presença de uma dimensão territorial ou espacial nos objetos empíricos e metodológicos** das pesquisas, o que permitiria a incorporação de tecnologias de georreferenciamento e análise espacial às suas abordagens.

Foram identificados e organizados os estudos em **três categorias**:

- Potencial **Imediato** de Espacialização – pesquisas com dados estruturados e temáticas fortemente territoriais, prontas para integração ao CIEG;
- Potencial **Condicionado** a Adaptações – estudos cujas abordagens permitem espacialização, desde que passem por reestruturação ou conversão de bases de dados;
- **Não Se Adequa** à Espacialização – pesquisas cujo conteúdo não contempla recorte territorial e que não tenham dados organizados neste sentido.

CEDIST - Centro de Estudo em Dinâmicas Sociais e Territoriais

Título	Coordenador(ra)	Potencial
Cidades, Sustentabilidade e Desigualdades: uma análise do impacto do índice de progresso social na aplicação dos ODS 10 e 11 no Chile e Brasil	Alexandrina Sobreira	Não se adequa
Humanidades no Ensino Médio: Currículos, Recursos Didáticos e Práticas pedagógicas	Viviane Toraci	Não se adequa
Unidades de Conservação como Lugares Educadores	Solange Coutinho	Não se adequa
Análise e Desenvolvimento de Soluções, a partir de Estratégias e Práticas de Inovação Social, para criação de Redes de Colaboração em municípios da Região Nordeste	Sérgio Kelner/Carolina Beltrão	Imediato
O Polo de Confeções do Agreste Pernambucano e as bases para um Sistema Territorial de Inovação	Luciana Távora	Imediato
Políticas Públicas Educacionais em Pernambuco: da Implementação ao Resultado	Diogo Helal	Não se adequa
Artesanato no Nordeste hoje: política, gestão e condição artesã	Diogo Helal	Não se adequa
Análise da Mortalidade Materna, Fetal e Infantil por Covid-19 no Estado de Pernambuco	Cristine Bonfim	Condicionado
Análise Espacial da Mortalidade Infantil no Recife (PE)	Cristine Bonfim	Imediato

CECIM - Centro de Estudos de Cultura, Identidade e Memória

Titulo	Coordenador(ra)	Potencial
A produção da Fundação Joaquim Nabuco sobre relações étnico-raciais	Joanildo Burity	Não se adequa
A política dos corpos: um estudo dos limites da vida na legislação brasileira	Alexandre Zarias	Não se adequa
Trajetórias dos jovens pernambucanos: o que acontece após o ensino médio	Darcilene Cláudio Gomes	Condicionado
A Orientação Educativa de Trabalhos Acadêmicos no Ensino Superior: uma perspectiva comparativa entre Brasil e Portugal	Zarah Lira	Não se adequa
Brasileiros na União Europeia: novos cenários na migração internacional	Wilson Fusco	Imediato
Cenários e Tendências da Educação no Nordeste: Monitoramento de Indicadores e Metas	Zarah Lira	Imediato
Comunidades educativas: estudo dos modos de ensinar e aprender o Saberfazer	Mauricio Antunes	Não se adequa
Participação e Governança Ambiental Municipal: Territórios Costeiros	Beatriz Mesquita/Verônica Fernandes	Imediato
Determinantes sociais das desigualdades étnico-raciais na Educação Básica de Pernambuco	Carlos Sant'anna	Não se adequa
Educação: condições de acesso e permanência para garantia da qualidade	Cibele Rodrigues	Não se adequa
Fundaj Vai à Escola: Educação e C&T na Pandemia - Resgatando e Repensando a importância da Divulgação e Iniciativas Científicas	Marcos Lucena	Não se adequa
Polos de Confeccões do Nordeste: migração e mobilidade pendular no contexto recente	Wilson Fusco	Imediato
Docência no ensino superior privado: panorama e perspectivas	Darcilene Cláudio Gomes	Condicionado
A ecologia política da pesca de crustáceos em manguezais no Nordeste brasileiro	Pedro Silveira	Condicionado
Avaliação dos Conselhos Escolares da Educação no Recife: a dinâmica da participação sociopolítica e do controle social	Ana Abranches	Não se adequa
Educação no contexto da COVID-19 em Pernambuco: o Ensino Médio em questão	Ana Abranches	Não se adequa
Valorização dos Trabalhadores da Educação em Tempos de Pandemia: condições de trabalho e formação docente na Educação Infantil em Pernambuco	Patrícia Simões/Juceli Bengert	Não se adequa
O Crescimento do Sionismo Cristão na América Latina	Joanildo Burity/Paul Freston	Não se adequa

A organização desse material permite direcionar esforços técnicos para a espacialização de dados de interesse estratégico para pesquisas da Fundaj, além de constituir base fundamental para o próximo produto da consultoria: o planejamento e execução de capacitações em georreferenciamento e análise espacial.

Considerações Finais & Próximos Passos

Desde sua criação, o CIEG buscou aproximar a produção científica da Fundaj das possibilidades oferecidas pelas geotecnologias. Desde então, as transformações tecnológicas ampliaram exponencialmente as possibilidades analíticas no campo da geoinformação. A emergência da **ciência de dados**, aliada à cultura de dados abertos e à consolidação de **softwares livres** — como o QGIS, utilizado nas rotinas do CIEG — democratizou o acesso a ferramentas avançadas de geoprocessamento (Steiniger & Hunter, 2013). A **especialização de indicadores** passou a desempenhar um papel central em estudos de desigualdade socioespacial, vulnerabilidade ambiental, planejamento urbano e gestão de riscos (Monteiro & Ferreira, 2020; Goodchild, 2007).

Em 2025, a ciência de dados geográficos ocupa um lugar de destaque na **produção do conhecimento aplicado**. No Brasil, esse cenário reforça a importância de centros especializados como o CIEG para o fortalecimento de **diagnósticos territoriais** integrados e **baseados em evidências**. A requalificação do CIEG, portanto, reafirma seu papel estratégico na estrutura institucional da Fundaj, visando restabelecer sua capacidade operacional e ampliar sua atuação como catalisador de inovação metodológica na análise territorial de fenômenos sociais complexos.

O principal entrave para o pleno funcionamento do CIEG reside na combinação entre a **escassez de pessoal e a defasagem de sua infraestrutura tecnológica**. Esses dois fatores, profundamente interligados, comprometem a capacidade do centro de operar de forma integrada e estratégica. Desde 2021, a descontinuidade institucional e operacional acentuou essa fragilidade, resultando na **subutilização do espaço** e na ruptura das rotinas de articulação com as pesquisas da Fundaj, afetando diretamente sua missão como núcleo de análise geoespacial aplicada às ciências sociais.

A **superação desses desafios** passa, necessariamente, pela **recomposição da equipe e pela atualização da infraestrutura tecnológica**. Sem esses dois pilares, torna-se inviável reposicionar o CIEG como um núcleo de referência em pesquisa aplicada, cartografia social e suporte técnico para a análise espacial de indicadores sociais.



Considerações Finais & Próximos Passos

Entre os próximos passos fundamentais, destaca-se a realização da **capacitação em georreferenciamento** e análise espacial para pesquisadores da DIPES, que integrará teoria e prática em geotecnologias, promovendo a autonomia técnica necessária à aplicação dos recursos oferecidos pelo CIEG. A capacitação será acompanhada por oficinas aplicadas às pesquisas previamente mapeadas com **potencial de especialização**, possibilitando resultados concretos e a construção de experiências-piloto.

No campo das articulações institucionais, a DIPES mantém diálogo contínuo com a **SUDENE**, buscando formalizar uma **parceria ou cooperação técnica** que envolva o CIEG como plataforma estratégica para o desenvolvimento de diagnósticos territoriais. A expectativa é que essa articulação viabilize aportes em **duas frentes complementares: (i)** recursos financeiros para **requalificação tecnológica** do Centro, e **(ii)** apoio à **contratação de profissionais** especializados em geoprocessamento, ciência de dados, estatística e inteligência artificial, reforçando a equipe técnica do CIEG.

Também merece destaque a proposta recentemente submetida pela Fundaj à **Chamada Pública da FINEP (MCTI/FNDCT), no âmbito do programa PROINFRA 2024 – Expansão**, cujo objetivo é expandir e consolidar a infraestrutura de pesquisa em todo o País, com vistas a criar um ambiente favorável ao desenvolvimento científico e tecnológico. A proposta enviada pela Fundaj busca captar **recursos para a aquisição de novos equipamentos e o fortalecimento da infraestrutura do CIEG**. Essa iniciativa poderá representar um marco decisivo para a modernização tecnológica do Centro, viabilizando a retomada plena de suas atividades e sua **reinserção como estrutura estratégica** no apoio à pesquisa aplicada com base territorial.



Vale registrar que, até a data de elaboração deste diagnóstico, foi aprovado o **concurso público da Fundaj** com previsão de realização em outubro de 2025. Ainda não havia, contudo, a confirmação do quadro de vagas, o que impede a verificação de **possíveis oportunidades para compor o corpo técnico do CIEG** com profissionais especializados — como engenheiros cartográficos, cientistas de dados e analistas de geoinformação. A eventual inclusão dessas vagas será determinante para a **sustentabilidade institucional** do CIEG e sua reinserção efetiva na dinâmica de pesquisa da Fundaj.



Referências

BITTENCOURT, A. O. **Geotecnologias e análise espacial**: aplicações no estudo das desigualdades socioespaciais. São Paulo: Oficina de Textos, 2012.

BRASIL. Ministério da Ciência e Tecnologia. Financiadora de Estudos e Projetos – FINEP. **Chamada Pública MCT/FINEP/CT-INFRA – PROINFRA – 01/2006**: seleção pública de propostas para apoio a projetos institucionais de implantação de infra-estrutura de pesquisa. Rio de Janeiro: FINEP, 2006.

BRASIL. Ministério da Economia. **Instrução Normativa nº 213**, de 17 de dezembro de 2019. Dispõe sobre as diretrizes para a realização de estágio de estudantes no âmbito da administração pública federal direta, autárquica e fundacional. Diário Oficial da União: seção 1, Brasília, DF, n. 243, p. 88, 18 dez. 2019.

CAMPOS, Vicente Falconi. **TQC**: controle da qualidade total no estilo japonês. 2. ed. Nova Lima, MG: INDG, 1992.

CAMPOS, Vicente Falconi. **Gerência da rotina do trabalho do dia-a-dia**. 6. ed. Nova Lima, MG: INDG Tecnologia e Serviços Ltda., 2004.

CHIAVENATO, Idalberto. **Administração**: Teoria, Processo e Prática. Rio de Janeiro: Elsevier, 2004.

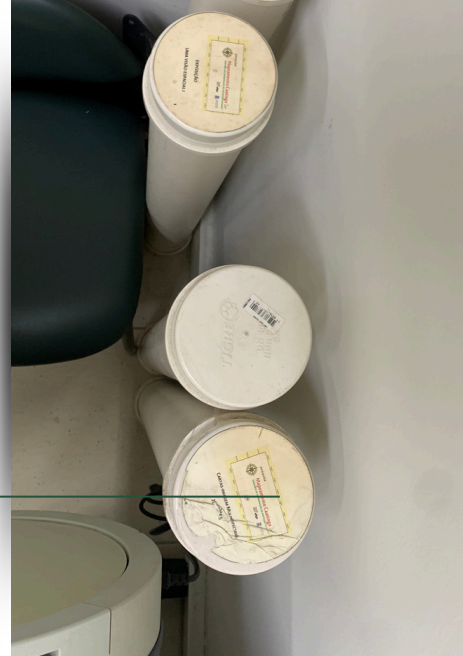
DEMING, W.E. **Improvement of Quality**. Paper. 1984.

FREIRE, N. C. F. **O geonegócio**: geotecnologias, mercado e poder. Saarbrücken: EAE, 2012.

FUNDAJ - FUNDAÇÃO JOAQUIM NABUCO. **Proposta de financiamento à FINEP/MCT**: Centro Integrado de Estudos Georreferenciados para a Pesquisa Social – CIEG. Recife: Fundaj, 2007. Documento interno.

FUNDAJ - FUNDAÇÃO JOAQUIM NABUCO. **Programa de atividades permanentes**: geoinformações para a pesquisa social no Nordeste brasileiro. Recife: Fundação Joaquim Nabuco, Diretoria de Pesquisas Sociais – DIPES, Coordenação de Computação Aplicada à Pesquisa Social – CCAPS, jan. 2013.

Referências



GOODCHILD, M. F. Citizens as sensors: the world of volunteered geography. **GeoJournal**, v. 69, n. 4, p. 211–221, 2007.

HARVEY, D. **A justiça social e a cidade**. São Paulo: Hucitec, 2008.

ISHIKAWA, Kaoru. **Introdução ao controle da qualidade**. Tradução de Luiz Carlos Di Serio. 2. ed. São Paulo: IMC Internacional, 1986.

KEPNER, Charles H.; TREGOE, Benjamin B. **O Administrador Racional**. São Paulo: Atlas, 1981

KOTLER, Philip. **Administração de Marketing**: Análise, Planejamento, Implementação e Controle. São Paulo: Atlas, 2006.

MONTEIRO, A. M. V.; FERREIRA, M. P. Análise espacial e geoinformação no Brasil: avanços, lacunas e desafios. **Revista Brasileira de Estudos Urbanos e Regionais**, v. 22, n. 2, p. 267–285, 2020.

SANTOS, M. **A natureza do espaço**: técnica e tempo, razão e emoção. São Paulo: Hucitec, 1996.

SHEWHART, W.A. **Statistical Method from the Viewpoint of Quality Control**. Department of Agriculture. 1939.

STEINIGER, S.; HUNTER, A. J. S. Free and open source GIS software for building a spatial data infrastructure. In: BOCHER, E.; NETELER, M. (Org.). **Geographic Information Analysis for Sustainable Development and Economic Planning**: New Technologies. Hershey, PA: IGI Global, 2013. p. 247–284.

Documento assinado digitalmente
gov.br MARIA DAS NEVES MEDEIROS DE MELO
Data: 02/06/2025 14:28:40-0300
Verifique em <https://validar.iti.gov.br>

Documento assinado digitalmente
gov.br WILSON FUSCO
Data: 06/06/2025 15:47:45-0300
Verifique em <https://validar.iti.gov.br>

Maria das Neves Medeiros de Melo
CPF: 081.710.454-21
Instituto de Geografia e Ordenamento do
Território (IGOT) Universidade de Lisboa (UL)
mariamelo1@edu.ulisboa.pt

Infraestrutura Física Mobiliária							
Data da Vistoria	Localização	Item	Qntd.	Descrição	Nº de Patrimônio	Estado	Observações
26/05/2025	Laboratório de Cartografia Social/CIEG	Tela de projeção retrátil	1	Tela branca retrátil de lona para projeção de imagens e vídeos. TECNOMAST. 2X2 metros.	NÃO POSSUI	Desgastado/Defeito	A função retátil está com defeito. Não retrai toda a lona e não permanece totalmente aberta para projeções. A parte branca está em bom estado.
26/05/2025	Laboratório de Cartografia Social/CIEG	Quadro de vidro para escrita	1	Quadro retangular de vidro temperado branco, compatível com marcadores para quadro branco. Superfície lisa, não magnética. 2,20x1,20m	NÃO POSSUI	Bom/Usado	Quadro em bom estado, sem manchas ou trincas.
26/05/2025	Laboratório de Cartografia Social/CIEG	Mesa (Estação de Trabalho)	1	Mesa em formato "L" com tampo de madeira, estrutura de material polimérico rígido e metálica e duas gavetas laterais (com chave). Utilizada como estação de trabalho para computadores e atividades administrativas.	FUNDAJ - E - 210	Bom/Usado	Boas condições de conservação. Gaveta superior desliza com dificuldade. Chave disponível.
26/05/2025	Laboratório de Cartografia Social/CIEG	Mesa (Estação de Trabalho)	1	Mesa em formato "L" com tampo de madeira, estrutura de material polimérico rígido e metálica e duas gavetas laterais (com chave). Utilizada como estação de trabalho para computadores e atividades administrativas.	FUNDAJ - E - 211	Bom/Usado	Boas condições de conservação. Gavetas deslizam com facilidade. Chave disponível.
26/05/2025	Laboratório de Cartografia Social/CIEG	Mesa (Estação de Trabalho)	1	Mesa em formato "L" com tampo de madeira, estrutura de material polimérico rígido e metálica e duas gavetas laterais (com chave). Utilizada como estação de trabalho para computadores e atividades administrativas.	FUNDAJ - E - 209	Bom/Usado	Boas condições de conservação. Gavetas deslizam com facilidade. Chave disponível.
26/05/2025	Laboratório de Cartografia Social/CIEG	Mesa (Estação de Trabalho)	1	Mesa em formato "L" com tampo de madeira, estrutura de material polimérico rígido e metálica e duas gavetas laterais (com chave). Utilizada como estação de trabalho para computadores e atividades administrativas.	FUNDAJ - E - 208	Bom/Usado	Boas condições de conservação. Gavetas deslizam com facilidade. Chave disponível.
26/05/2025	Laboratório de Cartografia Social/CIEG	Mesa (Estação de Trabalho)	1	Mesa em formato "L" com tampo de madeira, estrutura de material polimérico rígido e metálica e duas gavetas laterais (com chave). Utilizada como estação de trabalho para computadores e atividades administrativas.	FUNDAJ - E - 207	Bom/Usado	Boas condições de conservação. Gavetas deslizam com facilidade. Chave disponível.
26/05/2025	Laboratório de Cartografia Social/CIEG	Mesa (Estação de Trabalho)	1	Mesa em formato "L" com tampo de madeira, estrutura de material polimérico rígido e metálica e duas gavetas laterais (com chave). Utilizada como estação de trabalho para computadores e atividades administrativas.	FUNDAJ - E - 206	Bom/Usado	Boas condições de conservação. Gavetas deslizam com facilidade. Chave disponível.
26/05/2025	Laboratório de Cartografia Social/CIEG	Mesa (Estação de Trabalho)	1	Mesa em formato "L" com tampo de madeira, estrutura de material polimérico rígido e metálica e duas gavetas laterais (com chave). Utilizada como estação de trabalho para computadores e atividades administrativas.	FUNDAJ - E - 205	Bom/Usado	Boas condições de conservação. Gaveta superior desliza com dificuldade. Chave disponível.
26/05/2025	Laboratório de Cartografia Social/CIEG	Mesa (Estação de Trabalho)	1	Mesa em formato "L" com tampo de madeira, estrutura de material polimérico rígido e metálica e duas gavetas laterais (com chave). Utilizada como estação de trabalho para computadores e atividades administrativas.	FUNDAJ - E - 204	Bom/Usado	Boas condições de conservação. Gavetas deslizam com facilidade. Chave disponível.
26/05/2025	Laboratório de Cartografia Social/CIEG	Mesa (Estação de Trabalho)	1	Mesa em formato "L" com tampo de madeira, estrutura de material polimérico rígido e metálica e duas gavetas laterais (com chave). Utilizada como estação de trabalho para computadores e atividades administrativas.	FUNDAJ - E - 203	Bom/Usado	Boas condições de conservação. Gavetas deslizam com facilidade. Chave disponível.

Infraestrutura Física Mobiliária							
Data da Vistoria	Localização	Item	Qntd.	Descrição	Nº de Patrimônio	Estado	Observações
26/05/2025	Laboratório de Cartografia Social/CIEG	Mesa (Estação de Trabalho)	1	Mesa em formato "L" com tampo de madeira, estrutura de material polimérico rígido e metálica e duas gavetas laterais (com chave). Utilizada como estação de trabalho para computadores e atividades administrativas.	FUNDAJ - E - 202	Bom/Usado	Boas condições de conservação. Gavetas deslizam com facilidade. Chave disponível.
26/05/2025	Laboratório de Cartografia Social/CIEG	Mesa	1	Mesa reta com tampo de madeira, estrutura de material polimérico rígido e metálica. Sem gavetas. Utilizada como estação de trabalho para computadores e atividades administrativas.	NÃO POSSUI	Bom/Usado	Boas condições de conservação. Mesa reta com em média 2 metros de comprimento
26/05/2025	Laboratório de Cartografia Social/CIEG	Cadeira	11	Cadeira giratória FLEXFORM, com braços, estrutura de material polimérico rígido e rodízios, assento e encosto acolchoados, com revestimento em tecido verde.	NÃO POSSUI	Bom/Usado	Estado de conservação: Regular – assento giratório funcional, mas com rodízios enrijecidos (algumas cadeiras com mobilidade comprometida). Assentos em bom estado, sem rasgos ou furos.
26/05/2025	Laboratório de Cartografia Social/CIEG	Cadeira	1	Cadeira fixa, 4 pés FLEXFORM, sem braços, estrutura metálica, assento e encosto acolchoados, com revestimento em tecido verde.	NÃO POSSUI	Desgastado/Defeito	Encosto quebrado. Inoperante. Assentos em bom estado, sem rasgos ou furos.
26/05/2025	Laboratório de Cartografia Social/CIEG	Armário	1	Armário Bortolini, 2 portas. Prateleira central. Com chave.	FUNDAJ - A - 387	Bom/Usado	Porta esquerda com empenamento.
26/05/2025	Laboratório de Cartografia Social/CIEG	Armário	1	Armário Bortolini, 2 portas. 2 prateleiras. Com chave.	FUNDAJ - A - 384	Bom/Usado	Trancado. Sem chave.
27/02/2025	Auditório	Quadro de vidro para escrita	1	Quadro retangular de vidro temperado branco, compatível com marcadores para quadro branco. Superfície lisa, não magnética. 2,20x1,20m	NÃO POSSUI	Bom/Usado	Quadro em bom estado, sem manchas ou trincas.
27/02/2025	Auditório	Mesa de Reunião	1	Mesa oval modelo reunião com tampo de madeira, estrutura de material polimérico rígido e metálica. Sem gavetas. 8 lugares. Estação de tomadas no centro.	NÃO POSSUI	Bom/Usado	Boas condições de conservação. Mesa com em média 3 metros de comprimento
27/02/2025	Auditório	Cadeira	4	Cadeira giratória FLEXFORM, com braços, estrutura de material polimérico rígido e rodízios, assento e encosto acolchoados, com revestimento em tecido verde.	NÃO POSSUI	Bom/Usado	Estado de conservação: Regular – assento giratório funcional, mas com rodízios enrijecidos (algumas cadeiras com mobilidade comprometida). Assentos em bom estado, sem rasgos ou furos.

Infraestrutura Física Mobiliária							
Data da Vistoria	Localização	Item	Qntd.	Descrição	Nº de Patrimônio	Estado	Observações
27/02/2025	Auditório	Cadeira	30	Cadeira universitária FLEXFORM, com prancheta retrátil em MDF, grade inferior porta-livros. Estrutura tubular metálica com encosto e assento estofados na cor verde.	DEZ-2012-24594 DEZ-2012-24595 DEZ-2012-24596 DEZ-2012-24597 DEZ-2012-24598 DEZ-2012-24599 DEZ-2012-24600 DEZ-2012-24601 DEZ-2012-24602 DEZ-2012-24603 DEZ-2012-24604 DEZ-2012-24605 DEZ-2012-24606 DEZ-2012-24607 DEZ-2012-24608 DEZ-2012-24609 DEZ-2012-24610 DEZ-2012-24611 DEZ-2012-24612 DEZ-2012-24613 DEZ-2012-24614 DEZ-2012-24615 DEZ-2012-24616 DEZ-2012-24617 DEZ-2012-24618 DEZ-2012-24619 DEZ-2012-24620 DEZ-2012-24621 DEZ-2012-24622 DEZ-2012-24623	Bom/Usado	Estado de conservação: Bom – pranchetas retráteis funcionam. Assentos em bom estado, sem rasgos ou furos.
27/02/2025	Sala de Exposições	Armário	3	Armário Bortolini, 2 portas. 2 prateleiras. Com chave.	FUNDAJ - A - 377 FUNDAJ - A - 378 FUNDAJ - A - 388	Bom/Usado	
27/02/2025	Sala de Exposições	Cadeira	6	Cadeira giratória FLEXFORM, com braços, estrutura de material polimérico rígido e rodízios, assento e encosto acolchoados, com revestimento em tecido verde.	NÃO POSSUI	Bom/Usado	Estado de conservação: Regular – assento giratório funcional, mas com rodízios enrijecidos (algumas cadeiras com mobilidade comprometida). Assentos em bom estado, sem rasgos ou furos.
27/02/2025	Sala de Exposições	Mesa de Reunião	1	Mesa retangular modelo reunião, toda em madeira maciça. Sem gavetas. 8 lugares. Estação de tomadas adaptada abaixo da mesa.	NÃO POSSUI	Bom/Usado	Boas condições de conservação. Mesa com em média 3 metros de comprimento
27/02/2025	Sala de Exposições	Mesa Redonda	1	Mesa redonda, Tampo de madeira e pé em estrutura metálica.	NÃO POSSUI	Bom/Usado	
27/02/2025	Sala de Exposições	Cadeira	4	Cadeira com estrutura em madeira e encosto/assento estofado; Estilo clássico/robusto	NÃO POSSUI	Bom/Usado	
27/02/2025	Sala Modular	Mesa (Estação de Trabalho)	1	Mesa em formato "L" com tampo de madeira, estrutura de material polimérico rígido e metálica e duas gavetas laterais (com chave). Utilizada como estação de trabalho para computadores e atividades administrativas.	FUNDAJ - E - 193	Bom/Usado	Boas condições de conservação.
27/02/2025	Sala Modular	Cadeira	2	Cadeira giratória FLEXFORM, com braços, estrutura de material polimérico rígido e rodízios, assento e encosto acolchoados, com revestimento em tecido verde.	NÃO POSSUI	Bom/Usado	Estado de conservação: Bom – assento giratório funcional. Assentos em bom estado, sem rasgos ou furos.

Infraestrutura Física Mobiliária							
Data da Vistoria	Localização	Item	Qntd.	Descrição	Nº de Patrimônio	Estado	Observações
27/02/2025	Sala Modular	Cadeira	1	Cadeira fixa, 4 pés FLEXFORM, sem braços, estrutura metálica, assento e encosto acolchoados, com revestimento em tecido verde.	NÃO POSSUI	Bom/Usado	Boas condições de conservação.
27/02/2025	Sala Modular	Mesa	1	Mesa em formato "L" com tampo de madeira, estrutura de material polimérico rígido e metálica. Sem gavetas.	NÃO POSSUI	Bom/Usado	Boas condições de conservação.
27/02/2025	Sala Modular	Mesa	1	Mesa reta com tampo de madeira, estrutura de material polimérico rígido e metálica. Sem gavetas. Utilizada como estação de trabalho para computadores e atividades administrativas.	NÃO POSSUI	Bom/Usado	Boas condições de conservação. Mesa reta com em média 2 metros de comprimento
27/02/2025	Sala Modular	Estante	1	Estante em estrutura metálica com 6 prateleiras	NÃO POSSUI	Bom/Usado	
30/05/2025	Sala Coordenação	Mesa (Estação de Trabalho)	1	Mesa em formato "L" com tampo de madeira, estrutura de material polimérico rígido e metálica e 3 gavetas laterais (com chave). Utilizada como estação de trabalho para computadores e atividades administrativas.	FUNDAJ - G - 136	Bom/Usado	Boas condições de conservação.
30/05/2025	Sala Coordenação	Armário	1	Armário Bortolini, 2 portas. 2 prateleiras. Com chave.	FUNDAJ - A - 534	Bom/Usado	
30/05/2025	Sala Coordenação	Armário	3	Armário Bortolini, 2 portas. Prateleira central. Com chave.	FUNDAJ - A - 385 FUNDAJ - A - 381 FUNDAJ - A - 380	Bom/Usado	
30/05/2025	Sala Coordenação	Cadeira	1	Cadeira giratória FLEXFORM, com braços, estrutura de material polimérico rígido e rodízios, assento e encosto acolchoados, com revestimento em tecido verde.	NÃO POSSUI	Bom/Usado	Estado de conservação: Bom – assento giratório funcional. Assentos em bom estado, sem rasgos ou furos.
30/05/2025	Sala Coordenação	Cadeira	1	Cadeira fixa, 4 pés FLEXFORM, sem braços, estrutura metálica, assento e encosto acolchoados, com revestimento em tecido verde.	NÃO POSSUI	Bom/Usado	Boas condições de conservação.
30/05/2025	Laboratório de Computação Aplicada à Pesquisa Social	Cadeira	4	Cadeira giratória FLEXFORM, com braços, estrutura de material polimérico rígido e rodízios, assento e encosto acolchoados, com revestimento em tecido verde.	NÃO POSSUI	Bom/Usado	Estado de conservação: Bom – assento giratório funcional. Assentos em bom estado, sem rasgos ou furos.
30/05/2025	Laboratório de Computação Aplicada à Pesquisa Social	Armário	5	Armário Bortolini, 2 portas. 2 prateleiras. Com chave.	FUNDAJ - A - 532 FUNDAJ - A - 536 FUNDAJ - A - 547 FUNDAJ - A - 548 FUNDAJ - A - 533	Bom/Usado	
30/05/2025	Laboratório de Computação Aplicada à Pesquisa Social	Armário	2	Armário Bortolini, 2 portas. Prateleira central. Com chave.	FUNDAJ - A - 386 FUNDAJ - A - 379	Bom/Usado	
30/05/2025	Laboratório de Computação Aplicada à Pesquisa Social	Mesa (Estação de Trabalho)	1	Mesa em formato "L" com tampo de madeira, estrutura de material polimérico rígido e metálica e 2 gavetas laterais (com chave). Utilizada como estação de trabalho para computadores e atividades administrativas.	FUNDAJ - E - 201	Bom/Usado	Boas condições de conservação.
30/05/2025	Laboratório de Computação Aplicada à Pesquisa Social	Mesa (Estação de Trabalho)	1	Mesa em formato "L" com tampo de madeira, estrutura de material polimérico rígido e metálica e 3 gavetas laterais (com chave). Utilizada como estação de trabalho para computadores e atividades administrativas.	FUNDAJ - E - 200	Bom/Usado	Boas condições de conservação.

Infraestrutura Física Mobiliária							
Data da Vistoria	Localização	Item	Qntd.	Descrição	Nº de Patrimônio	Estado	Observações
30/05/2025	Laboratório de Computação Aplicada à Pesquisa Social	Mesa (Estação de Trabalho)	1	Mesa em formato "L" com tampo de madeira, estrutura de material polimérico rígido e metálica e 3 gavetas laterais (com chave). Utilizada como estação de trabalho para computadores e atividades administrativas.	FUNDAJ - E - 199	Bom/Usado	Boas condições de conservação.
30/05/2025	Sala Vazia	Armário	2	Armário Bortolini, 2 portas. 2 prateleiras. Com chave.	FUNDAJ - A - 544 FUNDAJ - A - 546	Bom/Usado	
30/05/2025	Sala Vazia	Armário	1	Armário Bortolini, 2 portas. Prateleira central. Com chave.	FUNDAJ - A - 528	Bom/Usado	
30/05/2025	Sala Vazia	Gaveteiro	1	Móvel baixo com 3 gavetas. Estrutura em madeira e metal. Rodízios para mobilidade.	FUNDAJ - G - 181	Bom/Usado	
30/05/2025	Sala Vazia	Mesa (Estação de Trabalho)	1	Mesa em formato "L" com tampo de madeira, estrutura de material polimérico rígido e metálica e 2 gavetas laterais (com chave). Utilizada como estação de trabalho para computadores e atividades administrativas.	FUNDAJ - E - 197	Bom/Usado	Boas condições de conservação.
30/05/2025	Sala Vazia	Cadeira	1	Cadeira giratória FLEXFORM, com braços, estrutura de material polimérico rígido e rodízios, assento e encosto acolchoados, com revestimento em tecido verde.	NÃO POSSUI	Bom/Usado	Estado de conservação: Regular – assento giratório funcional, mas com rodízios enrijecidos (algumas cadeiras com mobilidade comprometida). Assentos em bom estado, sem rasgos ou furos.
30/05/2025	Sala Vazia	Cadeira	1	Cadeira fixa, 4 pés FLEXFORM, sem braços, estrutura metálica, assento e encosto acolchoados, com revestimento em tecido verde.	NÃO POSSUI	Bom/Usado	
30/05/2025	Mapoteca	Mesa (Estação de Trabalho)	1	Mesa em formato "L" com tampo de madeira, estrutura de material polimérico rígido e metálica e 2 gavetas laterais (com chave). Utilizada como estação de trabalho para computadores e atividades administrativas.	FUNDAJ - E - 195	Bom/Usado	Boas condições de conservação.
30/05/2025	Mapoteca	Armário	1	Armário Bortolini, 2 portas. 2 prateleiras. Com chave.	FUNDAJ - A - 433	Bom/Usado	
30/05/2025	Mapoteca	Armário	1	Armário Bortolini, 2 portas. Prateleira central. Com chave.	FUNDAJ - A - 373	Bom/Usado	
30/05/2025	Mapoteca	Cadeira	2	Cadeira giratória FLEXFORM, com braços, estrutura de material polimérico rígido e rodízios, assento e encosto acolchoados, com revestimento em tecido verde.	NÃO POSSUI	Bom/Usado	Estado de conservação: Bom – assento giratório funcional. Assentos em bom estado, sem rasgos ou furos.
30/05/2025	Mapoteca	Mesa (Estação de Trabalho)	1	Mesa reta (quadrada) com tampo de madeira, estrutura de material polimérico rígido e metálica. Sem gavetas. Utilizada como estação de trabalho para computadores e atividades administrativas.	NÃO POSSUI	Bom/Usado	Boas condições de conservação.
30/05/2025	Mapoteca	Gaveteiro	1	Móvel baixo com 4 gavetas. Estrutura em madeira e metal. Estrutura de prateleira superior de apoio.	FUNDAJ - G - 154	Bom/Usado	
30/05/2025	Recepção	Mesa (Estação de Trabalho)	1	Mesa em formato "L" com tampo de madeira, estrutura de material polimérico rígido e metálica e 2 gavetas laterais (com chave). Utilizada como estação de trabalho para computadores e atividades administrativas.	FUNDAJ - E - 198	Bom/Usado	Boas condições de conservação.

Infraestrutura Física Mobiliária							
Data da Vistoria	Localização	Item	Qntd.	Descrição	Nº de Patrimônio	Estado	Observações
30/05/2025	Recepção	Mesa (Estação de Trabalho)	1	Mesa em formato “L” com tampo de madeira, estrutura de material polimérico rígido e metálica e 2 gavetas laterais (com chave). Utilizada como estação de trabalho para computadores e atividades administrativas.	FUNDAJ - E - 196	Bom/Usado	Boas condições de conservação.
30/05/2025	Recepção	Armário	1	Armário Bortolini, 2 portas. Prateleira central. Com chave.	FUNDAJ - A - 375	Bom/Usado	
30/05/2025	Recepção	Armário	1	Armário Bortolini, 2 portas. 2 prateleiras. Com chave.	FUNDAJ - A - 367	Bom/Usado	
30/05/2025	Recepção	Gaveteiro	1	Móvel baixo com 3 gavetas. Estrutura em madeira e metal. Rodízios para mobilidade.	FUNDAJ - G - 189	Bom/Usado	
30/05/2025	Recepção	Cadeira	1	Cadeira giratória FLEXFORM, com braços, estrutura de material polimérico rígido e rodízios, assento e encosto acolchoados, com revestimento em tecido verde.	NÃO POSSUI	Bom/Usado	Estado de conservação: Bom – assento giratório funcional. Assentos em bom estado, sem rasgos ou furos.
30/05/2025	Recepção	Cadeira	2	Cadeira fixa, 4 pés FLEXFORM, sem braços, estrutura metálica, assento e encosto acolchoados, com revestimento em tecido verde.	NÃO POSSUI	Bom/Usado	Assentos em bom estado, sem rasgos ou furos.
30/05/2025	Copa	Mesa (alimentação)	1	Mesa reta com tampo de madeira, estrutura de material polimérico rígido e metálica. Sem gavetas. Para 4 cadeiras.	NÃO POSSUI	Bom/Usado	Boas condições de conservação.
30/05/2025	Copa	Cadeira	4	Cadeira fixa, 4 pés FLEXFORM, sem braços, estrutura metálica, assento e encosto acolchoados, com revestimento em tecido verde.	NÃO POSSUI	Bom/Usado	Assentos em bom estado, sem rasgos ou furos.
30/05/2025	Copa	Armário	1	Armário Bortolini, 2 portas. Prateleira central. Com chave.	NÃO POSSUI	Bom/Usado	

Equipamentos Tecnológicos								
Data da Vistoria	Local/Unidade	Equipamento	Qntd.	Modelo / Especificação	Nº de Patrimônio	Estado	Funciona?	Observações
23/05/2025	Laboratório de Cartografia Social/CIEG	Monitor	1	LG Flatron E2011P-BN - 20 polegadas - Entradas de vídeo: D-Sub (VGA) e DVI-D	JUN-2013-25454	Bom/Usado	SIM	Cabo de força que está conectado funciona. Cabo VGA que está conectado funciona.Não possui entrada HDMI.
23/05/2025	Laboratório de Cartografia Social/CIEG	Monitor	1	LG Flatron E2011P-BN - 20 polegadas - Entradas de vídeo: D-Sub (VGA) e DVI-D	JUN-2013-25469	Bom/Usado	SIM	Cabo de força que está conectado funciona. Cabo VGA que está conectado funciona.Não possui entrada HDMI.
23/05/2025	Laboratório de Cartografia Social/CIEG	Monitor	1	LG Flatron E2011P-BN - 20 polegadas - Entradas de vídeo: D-Sub (VGA) e DVI-D	JUN-2013-25473	Bom/Usado	SIM	Cabo de força que está conectado funciona. Cabo VGA que está conectado funciona.Não possui entrada HDMI.
23/05/2025	Laboratório de Cartografia Social/CIEG	Monitor	1	LG Flatron E2011P-BN - 20 polegadas - Entradas de vídeo: D-Sub (VGA) e DVI-D	JUN-2013-25472	Bom/Usado	SIM	Cabo de força que está conectado funciona. Cabo VGA que está conectado funciona.Não possui entrada HDMI.
23/05/2025	Laboratório de Cartografia Social/CIEG	Monitor	1	LG Flatron E2011P-BN - 20 polegadas - Entradas de vídeo: D-Sub (VGA) e DVI-D	JUN-2013-25475	Bom/Usado	SIM	Cabo de força que está conectado funciona. Cabo VGA que está conectado funciona.Não possui entrada HDMI.
23/05/2025	Laboratório de Cartografia Social/CIEG	Monitor	1	LG Flatron E2011P-BN - 20 polegadas - Entradas de vídeo: D-Sub (VGA) e DVI-D	JUN-2013-25476	Bom/Usado	SIM	Cabo de força que está conectado funciona. Cabo VGA que está conectado funciona.Não possui entrada HDMI.
23/05/2025	Laboratório de Cartografia Social/CIEG	Monitor	1	LG Flatron E2011P-BN - 20 polegadas - Entradas de vídeo: D-Sub (VGA) e DVI-D	JUN-2013-25471	Bom/Usado	SIM	Cabo de força que está conectado funciona. Cabo VGA que está conectado NÃO funciona.Não possui entrada HDMI.
23/05/2025	Laboratório de Cartografia Social/CIEG	Monitor	1	LG Flatron E2011P-BN - 20 polegadas - Entradas de vídeo: D-Sub (VGA) e DVI-D	JUN-2013-25466	Bom/Usado	SIM	Cabo de força que está conectado funciona. Cabo VGA que está conectado NÃO funciona.Não possui entrada HDMI.
23/05/2025	Laboratório de Cartografia Social/CIEG	Monitor	1	LG Flatron E2011P-BN - 20 polegadas - Entradas de vídeo: D-Sub (VGA) e DVI-D	JUN-2013-25467	Bom/Usado	SIM	Cabo de força que está conectado funciona. Cabo VGA que está conectado NÃO funciona.Não possui entrada HDMI.
23/05/2025	Laboratório de Cartografia Social/CIEG	Monitor	1	LG Flatron W2053TQV - 20 polegadas - Entradas de vídeo: D-Sub (VGA) e DVI-D	DEZ-2010-21138	Bom/Usado	SIM	Não possui entrada HDMI. O cabo de força que está conectado não funciona. O monitor foi testado com outro cabo e funcionou normalmente.
23/05/2025	Laboratório de Cartografia Social/CIEG	Teclado	9	Teclado HP - MODELO -KUS0133 - USB	NÃO POSSUI	Bom/Usado	SIM	Todas as teclas funcionam. Testado em www.keyboardtester.com
23/05/2025	Laboratório de Cartografia Social/CIEG	Teclado	2	Teclado HP - MODELO - HP KB-0316 - PS/2	NÃO POSSUI	Bom/Usado	SIM	Todas as teclas funcionam. Testado em www.keyboardtester.com . Não possui entrada USB
23/05/2025	Laboratório de Cartografia Social/CIEG	Mouse	8	HP Optical PS/2 – P/N 417441-002. Modelo MOAEUO / MOAEVO. Preto e prata.	NÃO POSSUI	Bom/Usado	SIM	Todos os botões e scroll funcionam. Testado em www.mousetester.com . Não possui entrada USB
23/05/2025	Laboratório de Cartografia Social/CIEG	Mouse	3	HP USB Laser Mouse - MSU1158 – P/N 672654-001. Preto.	NÃO POSSUI	Bom/Usado	SIM	Todos os botões e scroll funcionam. Testado em www.mousetester.com . Entrada USB
26/05/2025	Laboratório de Cartografia Social/CIEG	Impressora	1	HP DesignJet T770. Impressora de grande formato (Plotter). Jato de tinta térmico (Thermal Inkjet). Série CN06A3H05B	NÃO VISÍVEL	Desgastado/Defeito	Não Testado	6 cartuchos individuais (C, M, Y, PK, MK, Gray) encontrados dentro da impressora. Não foi possível realizar testes para determinar o funcionamento. Impressora continham papel dentro.Fabricação em Out. 2009. Descontinuada em 2011. Cartuchos ainda disponíveis para compra.
26/05/2025	Laboratório de Cartografia Social/CIEG	Impressora	1	Canon imageRUNNER 1643i. Multifuncional monocromática (impressora, copiadora e scanner). Impressão: Laser.	NÃO POSSUI	Bom/Usado	SIM	Impressora ativa (ligada). Tonner preto instalado e operante.Fabricação em Nov. 2019.
26/05/2025	Laboratório de Cartografia Social/CIEG	Monitor	1	AOC e2351Fh. LED LCD widescreen. 23 polegadas. Entradas de Vídeo: VGA (D-Sub), DVI-D com HDCP, HDMI	ABR-2013-25395	Bom/Usado	SIM	Cabo de força que está conectado funciona. Cabo VGA que está conectado funciona.Não possui entrada HDMI.
26/05/2025	Laboratório de Cartografia Social/CIEG	Projektor	1	Projektor Epson PowerLite S8+	JUN-2010-20363	Bom/Usado	SIM	Funciona normalmente. Está acoplado a um suporte no teto do laboratório.
26/05/2025	Laboratório de Cartografia Social/CIEG	Telefone	1	Telefone Fixo Intelbras. Modelo Pleno, com fio, de mesa.	FJN - TERMO - 18461	Bom/Usado	SIM	Telefone com linha ativa e funcionando.
26/05/2025	Laboratório de Cartografia Social/CIEG	Monitor	1	LG Flatron E2011P-BN - 20 polegadas - Entradas de vídeo: D-Sub (VGA) e DVI-D	JUN-2013-25468	Bom/Usado	SIM	Cabo de força que está conectado funciona. Cabo VGA que está conectado funciona.Não possui entrada HDMI.

Equipamentos Tecnológicos								
Data da Vistoria	Local/Unidade	Equipamento	Qntd.	Modelo / Especificação	Nº de Patrimônio	Estado	Funciona?	Observações
26/05/2025	Laboratório de Cartografia Social/CIEG	Ar-condicionado	1	ELGIN, modelo PDFI - 36 00-2. Cassete de Teto. 36.000 BTUs	NÃO POSSUI	Bom/Usado	SIM	Funciona normalmente.
27/02/2025	Auditório	Monitor	1	LED HP 22MPSSPY-B- 21,5 polegadas - Entradas de vídeo: VGA e HDMI	FEV-2016-27486	Bom/Usado	SIM	Cabo de força que está conectado funciona.
27/02/2025	Auditório	Teclado	1	Teclado HP - MODELO -KUS0133 - USB	NÃO POSSUI	Bom/Usado	SIM	Todas as teclas funcionam. Testado em www.keyboardtester.com
27/02/2025	Auditório	Mouse	1	ITAUTEC Optical Mouse B55 USBP-IT	NÃO POSSUI	Bom/Usado	SIM	Todos os botões e scroll funcionam. Testado em www.mousetester.com . Entrada USB
27/02/2025	Auditório	Projetor	1	Projetor Epson PowerLite S8+	JUN-2010-20365	Bom/Usado	SIM	Funciona normalmente. Está acoplado a um suporte no teto do laboratório.
27/02/2025	Auditório	Ar-condicionado	2	Split LG, modelo TSNC 122LBA2. 12.000 BTUs.	NÃO POSSUI	Bom/Usado	SIM	Funciona normalmente.
27/02/2025	Sala de Exposições	Ar-condicionado	1	Split LG, modelo TSNC 122LBA2. 12.000 BTUs.	NÃO POSSUI	Bom/Usado	SIM	Funciona normalmente.
27/02/2025	Sala Modular	Ar-condicionado	1	Split inverter TCL - TAC-09CSA2-INV - 9.000 BTUs	JUN - 2024 - 31917	Novo/Excelente	SIM	Equipamento novo
27/02/2025	Sala Modular	Telefone	1	Telefone Fixo Gigaset DA 100. Modelo Pleno, com fio, de mesa.	OUT-2013-26339	Bom/Usado	SIM	Telefone com linha ativa e funcionando.
27/02/2025	Sala Modular	Teclado	2	Teclado HP - MODELO -HQ-TRE 71025 - USB	NÃO POSSUI	Bom/Usado	SIM	Todos os botões e scroll funcionam. Testado em www.mousetester.com . Não possui entrada USB
27/02/2025	Sala Modular	Mouse	2	HP USB Laser Mouse – P/N 672652-001. Preto.	NÃO POSSUI	Bom/Usado	SIM	Todos os botões e scroll funcionam. Testado em www.mousetester.com . Entrada USB
27/02/2025	Sala Modular	Monitor	1	LED HP 22MPSSPY-B- 21,5 polegadas - Entradas de vídeo: VGA e HDMI	JAN-2017-28041	Bom/Usado	SIM	Cabo de força que está conectado funciona.
27/02/2025	Sala Modular	Monitor	1	LED HP 22MPSSPY-B- 21,5 polegadas - Entradas de vídeo: VGA e HDMI	JAN-2017-27911	Bom/Usado	SIM	Cabo de força que está conectado funciona.
27/02/2025	Sala Modular	Monitor	1	LED HP 22MPSSPY-B- 21,5 polegadas - Entradas de vídeo: VGA e HDMI	FEV-2016-27500	Bom/Usado	SIM	Cabo de força que está conectado funciona.
27/02/2025	Sala Modular	Monitor	1	LG Flatron E2011P-BN - 20 polegadas - Entradas de vídeo: D-Sub (VGA) e DVI-D	DEZ-2010-20909	Bom/Usado	SIM	Cabo de força que está conectado funciona. Cabo VGA que está conectado funciona. Não possui entrada HDMI.
30/05/2025	Sala Coordenação	Monitor	1	LED HP 22MPSSPY-B- 21,5 polegadas - Entradas de vídeo: VGA e HDMI	FEV-2016-27489	Bom/Usado	SIM	Cabo de força que está conectado funciona.
30/05/2025	Sala Coordenação	Ar-condicionado	1	Split LG, modelo TSNC 092JBA0. 9.000 BTUs.	NÃO POSSUI	Bom/Usado	SIM	Funciona normalmente.
30/05/2025	Sala Coordenação	Telefone	1	Telefone Fixo Intelbras. Modelo Pleno, com fio, de mesa.	NÃO POSSUI	Bom/Usado	SIM	Telefone com linha ativa e funcionando.
30/05/2025	Sala Coordenação	Teclado	1	Teclado HP - MODELO -HQ-TRE 71025 - USB	NÃO POSSUI	Bom/Usado	SIM	Funciona normalmente.
30/05/2025	Sala Coordenação	Mouse	1	ITAUTEC Optical Mouse B55 USBP-IT	NÃO POSSUI	Bom/Usado	SIM	Todos os botões e scroll funcionam. Testado em www.mousetester.com . Entrada USB
30/05/2025	Laboratório de Computação Aplicada à Pesquisa Social	Mouse	3	HP USB Laser Mouse – P/N 672652-001. Preto.	NÃO POSSUI	Bom/Usado	SIM	Todos os botões e scroll funcionam. Testado em www.mousetester.com . Entrada USB
30/05/2025	Laboratório de Computação Aplicada à Pesquisa Social	Teclado	2	Teclado HP - MODELO - HP KB-0316 - PS/2	NÃO POSSUI	Bom/Usado	SIM	Todas as teclas funcionam. Testado em www.keyboardtester.com . Não possui entrada USB
30/05/2025	Laboratório de Computação Aplicada à Pesquisa Social	Teclado	1	Itautek K6712 Upp-it	NÃO POSSUI	Bom/Usado	SIM	Todas as teclas funcionam. Testado em www.keyboardtester.com . Não possui entrada USB

Equipamentos Tecnológicos								
Data da Vistoria	Local/Unidade	Equipamento	Qntd.	Modelo / Especificação	Nº de Patrimônio	Estado	Funciona?	Observações
30/05/2025	Laboratório de Computação Aplicada à Pesquisa Social	Telefone	1	Telefone Fixo ELGIN. TCF - 2000, com fio, de mesa.	NÃO POSSUI	Bom/Usado	SIM	Telefone com linha ativa e funcionando.
30/05/2025	Laboratório de Computação Aplicada à Pesquisa Social	Monitor	1	LED HP 22MPSSPY-B- 21,5 polegadas - Entradas de vídeo: VGA e HDMI	JUL-2018-30689	Bom/Usado	SIM	Cabo de força que está conectado funciona.
30/05/2025	Laboratório de Computação Aplicada à Pesquisa Social	Monitor	1	LED HP 22MPSSPY-B- 21,5 polegadas - Entradas de vídeo: VGA e HDMI	JUL-2018-30695	Bom/Usado	SIM	Cabo de força que está conectado funciona.
30/05/2025	Laboratório de Computação Aplicada à Pesquisa Social	Monitor	1	LG Flatron E2011P-BN - 20 polegadas - Entradas de vídeo: D-Sub (VGA) e DVI-D	DEZ-2010-21209	Bom/Usado	SIM	Cabo de força que está conectado funciona.
30/05/2025	Laboratório de Computação Aplicada à Pesquisa Social	Ar-condicionado	1	Split LG, modelo TSNC 182KBA1. 18.000 BTUs.	NÃO POSSUI	Bom/Usado	SIM	Funciona normalmente.
30/05/2025	Sala Vazia	Monitor	1	AOC 2236V 21,5 polegadas. VGA (D-Sub 15 pinos), DVI-D (com suporte a HDCP)	DEZ-2009-19535	Não Testado	Não Testado	Não havia como realizar o teste do monitor.
30/05/2025	Sala Vazia	Ar-condicionado	1	Split LG, modelo TSNC 092JBA0. 9.000 BTUs.	NÃO POSSUI	Bom/Usado	SIM	Funciona normalmente.
30/05/2025	Sala Vazia	Telefone	1	Telefone Fixo Intelbras. Modelo Pleno, com fio, de mesa.	JUN-2011-22086	Bom/Usado	SIM	Telefone com linha ativa e funcionando.
30/05/2025	Mapoteca	Monitor	1	LED HP 22MPSSPY-B- 21,5 polegadas - Entradas de vídeo: VGA e HDMI	FEV-2016-27484	Bom/Usado	SIM	Cabo de força que está conectado funciona.
30/05/2025	Mapoteca	Ar-condicionado	1	Split LG, modelo TSNC 092JBA0. 9.000 BTUs.	NÃO POSSUI	Bom/Usado	SIM	Funciona normalmente.
30/05/2025	Mapoteca	Telefone	1	Telefone Fixo Gigaset DA 100. Modelo Pleno, com fio, de mesa.	OUT-2013-26485	Bom/Usado	SIM	Telefone com linha ativa e funcionando.
30/05/2025	Mapoteca	Teclado	1	Teclado HP - MODELO -KUS0133 - USB	NÃO POSSUI	Bom/Usado	SIM	Todas as teclas funcionam. Testado em www.keyboardtester.com
30/05/2025	Mapoteca	Mouse	1	HP USB Laser Mouse - MSU1158 - P/N 672654-001. Preto.	NÃO POSSUI	Bom/Usado	SIM	Todos os botões e scroll funcionam. Testado em www.mousetester.com . Entrada USB
30/05/2025	Mapoteca	Impressora	1	Brother HL-5250DN - Laser monocromática	FJN - TERMO - 17005	Não Testado	Não Testado	Não havia como realizar o teste da impressora.
30/05/2025	Recepção	Ar-condicionado	1	Split ELGIN, modelo HVFI12B2IA. 12.000 BTUs.	NÃO POSSUI	Bom/Usado	SIM	Funciona normalmente.
30/05/2025	Recepção	Impressora	1	Lexmark CS310dn. Laser colorido	JUL-2017-29060	Inoperante	NÃO	Não havia como realizar o teste da impressora.
30/05/2025	Recepção	Teclado	1	Teclado HP - MODELO -HQ-TRE 71025 - USB	NÃO POSSUI	Bom/Usado	SIM	Funciona normalmente.
30/05/2025	Recepção	Mouse	1	HP USB Laser Mouse - MSU1158 - P/N 672654-001. Preto.	NÃO POSSUI	Bom/Usado	SIM	Funciona normalmente.
30/05/2025	Recepção	Monitor	1	LED HP 22MPSSPY-B- 21,5 polegadas - Entradas de vídeo: VGA e HDMI	FEV-2016-27484	Bom/Usado	SIM	Cabo de força que está conectado funciona.
30/05/2025	Copa	Microondas	1	MICRO-ONDAS LG 30 LITROS	JAN-2016-27777	Bom/Usado	SIM	Funciona normalmente.
30/05/2025	Copa	Refrigerador	1	Geladeira Consul CRC28 - 239 litros	NÃO POSSUI	Bom/Usado	SIM	Funciona normalmente.

Hardware e Software - CPU														
Data da Vistoria	Local/Unidade	Equipamento	Qntd.	Modelo / Especificação	Processador	RAM	Sistema Operacional	Armazenamento	Nº de Patrimônio	Softwares	Portas	Estado	Funciona?	Observações
23/05/2025	Laboratório de Cartografia Social/CIEG	CPU	1	HP EliteDesk 705 G2 SFF	AMD PRO A8-8650B R7, 10 Compute Cores 4C+6G	4GB	Windows 11 PRO	914GB	JAN-2017-27821	-ADOBE READER (Inst. 2024) RODA -R STUDIO 4.1.3 (Inst. 2023) RODA -QGIS 3.34.15 (Inst. 2025) RODA	PC S/N - 6x USB 3.0, 4x USB 2.0, 2x, 1xHDMI, 1x VGA, 1x RJ-45 (Ethernet), 1x Áudio (entrada/saída combinada)	Bom/Usado	SIM	
23/05/2025	Laboratório de Cartografia Social/CIEG	CPU	1	HP Compaq 6005 Pro SFF	AMD Phenom II X4 B97, 3.0 GHz	8GB	Windows 10 PRO	464GB	SET-2012-23763	-ADOBE READER (Inst. 2024) RODA -ARCGIS 10.2 (Inst. 2020) NÃO RODA -ENVI 5.5 (Inst. 2019) NÃO RODA -PSPP (Inst. 2020) RODA -QGIS 3.16(Inst. 2021) RODA -R STUDIO 4.1.3 (Inst. 2020) RODA -SPSS 22 (Inst. 2024) RODA	PC 11 - 10x USB 2.0 (4 frontais, 6 traseiras), 1x VGA, 1x HDMI, 1x RJ-45 (Ethernet), 2x PS/2 (teclado e mouse), 1x Áudio (entrada/saída),	Bom/Usado	SIM	Botão Power (Liga/Desliga) com defeito.
23/05/2025	Laboratório de Cartografia Social/CIEG	CPU	1	HP Compaq 6005 Pro SFF	AMD Phenom II X4 B97, 3.0 GHz	8GB	Windows 10 PRO	464GB	SET-2012-23764	-ADOBE READER (Inst. 2024) RODA -ARCGIS 10.2 (Inst. 2020) NÃO RODA -ENVI 5.5 (Inst. 2019) NÃO RODA -PSPP (Inst. 2020) RODA -QGIS 2.18.26 (Inst. 2020) NÃO RODA -R STUDIO 4.1.3 (Inst. 2020) RODA -SPSS 22 (Inst. 2024) RODA	PC 10 - 10x USB 2.0 (4 frontais, 6 traseiras), 1x VGA, 1x HDMI, 1x RJ-45 (Ethernet), 2x PS/2 (teclado e mouse), 1x Áudio (entrada/saída),	Bom/Usado	SIM	
23/05/2025	Laboratório de Cartografia Social/CIEG	CPU	1	HP Compaq 6005 Pro SFF	AMD Phenom II X4 B97, 3.0 GHz	8GB	Windows 10 PRO	464GB	SET-2012-23761	-ADOBE READER (Inst. 2024) RODA -ARCGIS 10.2 (Inst. 2020) NÃO RODA -ENVI 5.5 (Inst. 2019) NÃO RODA -PSPP (Inst. 2020) RODA -QGIS 2.18.26 (Inst. 2020) NÃO RODA -R STUDIO 4.1.3 (Inst. 2020) RODA -SPSS 22 (Inst. 2024) RODA -TERRA VIEW 4.2.2 (Inst. 2020) RODA	PC 09 - 10x USB 2.0 (4 frontais, 6 traseiras), 1x VGA, 1x HDMI, 1x RJ-45 (Ethernet), 2x PS/2 (teclado e mouse), 1x Áudio (entrada/saída),	Bom/Usado	SIM	
23/05/2025	Laboratório de Cartografia Social/CIEG	CPU	1	HP Compaq 6005 Pro SFF	AMD Phenom II X4 B97, 3.0 GHz	8GB	Windows 10 PRO	464GB	SET-2012-23767	-ADOBE READER (Inst. 2024) RODA -ARCGIS 10.2 (Inst. 2020) NÃO RODA -ENVI 5.5 (Inst. 2019) NÃO RODA -PSPP (Inst. 2020) RODA -QGIS 2.18.26 (Inst. 2020) NÃO RODA -R STUDIO 4.1.3 (Inst. 2020) RODA -SPSS 22 (Inst. 2024) RODA	PC 08 - 10x USB 2.0 (4 frontais, 6 traseiras), 1x VGA, 1x HDMI, 1x RJ-45 (Ethernet), 2x PS/2 (teclado e mouse), 1x Áudio (entrada/saída),	Bom/Usado	SIM	
23/05/2025	Laboratório de Cartografia Social/CIEG	CPU	1	HP Compaq 6005 Pro SFF	AMD Phenom II X4 B97, 3.0 GHz	16GB	Windows 10 PRO	464GB	SET-2012-23762	-ARCGIS 10.2 (Inst. 2020) NÃO RODA -ENVI 5.5 (Inst. 2019) NÃO RODA -PSPP (Inst. 2020) RODA -QGIS 2.18.26 (Inst. 2020) NÃO RODA -R STUDIO 4.1.3 (Inst. 2020) RODA -SPSS 22 (Inst. 2024) RODA	PC 06 - 10x USB 2.0 (4 frontais, 6 traseiras), 1x VGA, 1x HDMI, 1x RJ-45 (Ethernet), 2x PS/2 (teclado e mouse), 1x Áudio (entrada/saída),	Bom/Usado	SIM	
23/05/2025	Laboratório de Cartografia Social/CIEG	CPU	1	HP Compaq 6005 Pro SFF	AMD Phenom II X4 B97, 3.0 GHz	8GB	Windows 10 PRO	464GB	SET-2012-23765	-Adobe Reader (Inst. 2020) RODA -ARCGIS 10.2 (Inst. 2020) NÃO RODA -ENVI 5.5 (Inst. 2019) NÃO RODA -PSPP (Inst. 2020) RODA -QGIS 2.14.17 (Inst. 2020) NÃO RODA -R STUDIO 4.1.3 (Inst. 2020) RODA -SPSS 22 (Inst. 2024) RODA	PC 05 - 10x USB 2.0 (4 frontais, 6 traseiras), 1x VGA, 1x HDMI, 1x RJ-45 (Ethernet), 2x PS/2 (teclado e mouse), 1x Áudio (entrada/saída),	Bom/Usado	SIM	
23/05/2025	Laboratório de Cartografia Social/CIEG	CPU	1	HP Compaq 6005 Pro SFF	AMD Phenom II X4 B97, 3.0 GHz	8GB	Windows 10 PRO	464GB	SET-2012-23766	-Adobe Reader (Inst. 2020) RODA -ARCGIS 10.2 (Inst. 2020) NÃO RODA -ENVI 5.5 (Inst. 2019) NÃO RODA -PSPP (Inst. 2020) RODA -QGIS 2.14.17 (Inst. 2020) NÃO RODA -R STUDIO 4.1.3 (Inst. 2020) RODA -SPSS 22 (Inst. 2024) RODA	PC 02 - 10x USB 2.0 (4 frontais, 6 traseiras), 1x VGA, 1x HDMI, 1x RJ-45 (Ethernet), 2x PS/2 (teclado e mouse), 1x Áudio (entrada/saída),	Bom/Usado	SIM	Botão Power (Liga/Desliga) com defeito.
23/05/2025	Laboratório de Cartografia Social/CIEG	CPU	1	Itaotec Infoway ST 4262	Intel Core 2 Quad, Core 2 Duo, E8400, 3.0 GHz	3GB	Windows 10 PRO	464GB	DEZ-2010-20957	Não foi encontrado nenhum software compatível com os demais computadores.	PC S/N - 8x USB 2.0 (2 frontais, 6 traseiras), 1x VGA, 1x RJ-45 (Ethernet), 2x PS/2 (teclado e mouse), 1x Áudio (entrada/saída),	Bom/Usado	SIM	Botão de Power (Liga/Desliga) não acende, mas funciona.
23/05/2025	Laboratório de Cartografia Social/CIEG	CPU	1	Itaotec Infoway ST 4262	Intel Core 2 Quad, Core 2 Duo, E8400, 3.0 GHz	3GB	Windows 10 PRO	464GB	DEZ-2010-20979	Não foi encontrado nenhum software compatível com os demais computadores.	PC S/N - 8x USB 2.0 (2 frontais, 6 traseiras), 1x VGA, 1x RJ-45 (Ethernet), 2x PS/2 (teclado e mouse), 1x Áudio (entrada/saída),	Bom/Usado	SIM	Gabinete apresenta avarias.
26/05/2025	Laboratório de Cartografia Social/CIEG	CPU	1	HP Z210 Workstation	Intel Xeon E3-1200	16GB	Windows 10 PRO	464GB	SET-2012-23711	-Adobe Reader (Inst. 2020) RODA -ARCGIS 10.2 (Inst. 2020) NÃO RODA -ENVI 5.5 (Inst. 2019) NÃO RODA -PSPP (Inst. 2020) RODA -R STUDIO 4.1.3 (Inst. 2020) RODA	PC 01 - 9x USB 2.0 (3 frontais, 6 traseiras), 2x VGA, 1x RJ-45 (Ethernet), 2x PS/2 (teclado e mouse), 1x Áudio (entrada/saída), 1x HDMI.	Bom/Usado	SIM	

Hardware e Software - CPU														
Data da Vistoria	Local/Unidade	Equipamento	Qntd.	Modelo / Especificação	Processador	RAM	Sistema Operacional	Armazenamento	Nº de Patrimônio	Softwares	Portas	Estado	Funciona?	Observações
26/05/2025	Laboratório de Cartografia Social/CIEG	CPU	1	HP Z230 Workstation	Intel Xeon E3-1200	-	Ubuntu	-	FEV-2016-27455	-	PC S/N - 9x USB 2.0 (3 frontais, 6 traseiras), 2x VGA, 1x RJ-45 (Ethernet), 2x PS/2 (teclado e mouse), 1x Áudio (entrada/saída), 1x HDMI.	Bom/Usado	SIM	Etiquetado como "GEODATA - USO RESTRITO" - PC solicita senha de acesso. Senha indisponível.
26/05/2025	Laboratório de Cartografia Social/CIEG	CPU	1	HP Compaq 6005 Pro SFF	AMD Phenom II X4 B97, 3.0 GHz	-	-	-	SET-2012-23742	-	PC 11 - 10x USB 2.0 (4 frontais, 6 traseiras), 1x VGA, 1x HDMI, 1x RJ-45 (Ethernet), 2x PS/2 (teclado e mouse), 1x Áudio (entrada/saída).	Inoperante	NÃO	Emite sinal de alerta sonoro e luz vermelha quando conectado a fonte de energia. Não liga.
26/05/2025	Laboratório de Cartografia Social/CIEG	CPU	1	HP Compaq 6005 Pro SFF	AMD Phenom II X4 B97, 3.0 GHz	-	-	-	SET-2012-23789	-	PC 11 - 10x USB 2.0 (4 frontais, 6 traseiras), 1x VGA, 1x HDMI, 1x RJ-45 (Ethernet), 2x PS/2 (teclado e mouse), 1x Áudio (entrada/saída).	Inoperante	NÃO	Liga e logo depois desliga. Não permanece ligado.
26/05/2025	Laboratório de Cartografia Social/CIEG	CPU	1	HP Z400 Workstation	Intel Xeon E3-1200	-	-	-	DEZ-2009-19541	-	PC 11 - 10x USB 2.0 (4 frontais, 6 traseiras), 1x VGA, 1x HDMI, 1x RJ-45 (Ethernet), 2x PS/2 (teclado e mouse), 1x Áudio (entrada/saída).	Inoperante	NÃO	Etiquetado como "GEOSERVER - USO RESTRITO" - PC não liga.
27/02/2025	Auditório	CPU	1	HP EliteDesk 705 G2 SFF	AMD PRO A8-8650B R7, 10 Compute Cores 4C+6G	8GB	Windows 11 PRO	231GB	JAN-2017-27823	Softwares básicos instalados	PC S/N - 6x USB 3.0, 4x USB 2.0, 2x, 1xHDMI, 1x VGA, 1x RJ-45 (Ethernet), 1x Áudio (entrada/saída combinada)	Bom/Usado	SIM	
27/02/2025	Sala Modular	CPU	1	HP Z230 Workstation	Intel Xeon E3-1200	-	-	-	FEV-2016-27471	-	PC S/N - 9x USB 2.0 (3 frontais, 6 traseiras), 2x VGA, 1x RJ-45 (Ethernet), 2x PS/2 (teclado e mouse), 1x Áudio (entrada/saída), 1x HDMI.	Bom/Usado	SIM	PC funciona mas estava bloqueado por senha.
27/02/2025	Sala Modular	CPU	1	HP EliteDesk 705 G2 SFF	AMD PRO A8-8650B R7, 10 Compute Cores 4C+6G	8GB	Windows 11 PRO	914GB	JAN-2017-27891	Softwares básicos instalados + R Studio	PC S/N - 6x USB 3.0, 4x USB 2.0, 2x, 1xHDMI, 1x VGA, 1x RJ-45 (Ethernet), 1x Áudio (entrada/saída combinada)	Bom/Usado	SIM	
30/05/2025	Sala Coordenação	CPU	1	HP Z230 Workstation	Intel Xeon E3-1200	-	-	-	FEV-2016-27459	-	PC S/N - 9x USB 2.0 (3 frontais, 6 traseiras), 2x VGA, 1x RJ-45 (Ethernet), 2x PS/2 (teclado e mouse), 1x Áudio (entrada/saída), 1x HDMI.	Bom/Usado	SIM	PC funciona mas estava bloqueado por senha.
30/05/2025	Laboratório de Computação Aplicada à Pesquisa Social	CPU	1	HP EliteDesk 705 G3 Mini	AMD PRO A10-9700E (4 núcleos, 3.0 GHz base, até 3.5 GHz)	-	-	-	JUL-2018-30638	-	2 USB 2.0, 4 USB 3.1 Gen 1, 1 VGA, 2 DisplayPort, 1 combo fone/microfone (frontal), 1 saída de fone (frontal)	Bom/Usado	SIM	PC funciona mas estava bloqueado por senha.
30/05/2025	Laboratório de Computação Aplicada à Pesquisa Social	CPU	1	HP EliteDesk 705 G3 Mini	AMD PRO A10-9700E (4 núcleos, 3.0 GHz base, até 3.5 GHz)	-	-	-	JUL-2018-30638	-	2 USB 2.0, 4 USB 3.1 Gen 1, 1 VGA, 2 DisplayPort, 1 combo fone/microfone (frontal), 1 saída de fone (frontal)	Bom/Usado	SIM	PC funciona mas estava bloqueado por senha.
30/05/2025	Laboratório de Computação Aplicada à Pesquisa Social	CPU	1	Itautec Infoway ST 4262	Intel Core 2 Quad, Core 2 Duo, E8400, 3.0 GHz	-	-	-	DEZ-2010-20970	-	PC S/N - 8x USB 2.0 (2 frontais, 6 traseiras), 1x VGA, 1x RJ-45 (Ethernet), 2x PS/2 (teclado e mouse), 1x Áudio (entrada/saída).	Bom/Usado	SIM	PC funciona mas estava bloqueado por senha. Gabinete apresenta avarias.
30/05/2025	Mapoteca	CPU	1	HP Z230 Workstation	Intel Xeon E3-1200	-	-	-	FEV-2016 - 27454	-	PC S/N - 9x USB 2.0 (3 frontais, 6 traseiras), 2x VGA, 1x RJ-45 (Ethernet), 2x PS/2 (teclado e mouse), 1x Áudio (entrada/saída), 1x HDMI.	Bom/Usado	SIM	PC funciona mas estava bloqueado por senha.
30/05/2025	Recepção	CPU	1	HP EliteDesk 705 G2 SFF	AMD PRO A8-8650B R7, 10 Compute Cores 4C+6G	8GB	Windows 11 PRO	464GB	JAN-2017-27822	Softwares básicos instalados	PC S/N - 6x USB 3.0, 4x USB 2.0, 2x, 1xHDMI, 1x VGA, 1x RJ-45 (Ethernet), 1x Áudio (entrada/saída combinada)	Bom/Usado	SIM	

Conectividade e Rede						
Data da Vistoria	Localização	Item	Qntd.	Descrição	Velocidade (Mbps)	Observações
26/05/2025	Laboratório de Cartografia Social/CIEG	Pontos cabeados com conectividade Ethernet	44	Rede Local FJN.NET	500	Cada estação de trabalho possui 2 quadros com 2 entradas de energia e 2 saídas ethernet cada.
26/05/2025	Laboratório de Cartografia Social/CIEG	Rede WI-FI	1	Rede FJN_ABERTA	40	Rede Wifi cobre toda a estrutura do CIEG, porém, não é reconhecida pelos computadores do centro. Computadores de mesa (desktop) funcionam apenas via cabo de rede local (ethernet)
27/02/2025	Auditório	Pontos cabeados com conectividade Ethernet	4	Rede Local FJN.NET	500	2 quadros com 2 entradas de energia e 2 saídas ethernet cada.
27/02/2025	Auditório	Rede WI-FI	1	Rede FJN_ABERTA	40	Rede Wifi cobre toda a estrutura do CIEG, porém, não é reconhecida pelos computadores do centro. Computadores de mesa (desktop) funcionam apenas via cabo de rede local (ethernet)
27/02/2025	Sala de Exposições	Rede WI-FI	1	Rede FJN_ABERTA	40	Rede Wifi cobre toda a estrutura do CIEG, porém, não é reconhecida pelos computadores do centro. Computadores de mesa (desktop) funcionam apenas via cabo de rede local (ethernet)
27/02/2025	Sala Modular	Pontos cabeados com conectividade Ethernet	4	Rede Local FJN.NET	500	2 quadros com 2 entradas de energia e 2 saídas ethernet cada.
27/02/2025	Sala Modular	Rede WI-FI	1	Rede FJN_ABERTA	40	Rede Wifi cobre toda a estrutura do CIEG, porém, não é reconhecida pelos computadores do centro. Computadores de mesa (desktop) funcionam apenas via cabo de rede local (ethernet)
30/05/2025	Sala Coordenação	Pontos cabeados com conectividade Ethernet	2	Rede Local FJN.NET	500	1 quadro com 2 entradas de energia e 2 saídas ethernet cada.
30/05/2025	Sala Coordenação	Rede WI-FI	1	Rede FJN_ABERTA	40	Rede Wifi cobre toda a estrutura do CIEG, porém, não é reconhecida pelos computadores do centro. Computadores de mesa (desktop) funcionam apenas via cabo de rede local (ethernet)
30/05/2025	Laboratório de Computação Aplicada à Pesquisa Social	Pontos cabeados com conectividade Ethernet	6	Rede Local FJN.NET	500	3 quadros com 2 entradas de energia e 2 saídas ethernet cada.
30/05/2025	Laboratório de Computação Aplicada à Pesquisa Social	Rede WI-FI	1	Rede FJN_ABERTA	40	Rede Wifi cobre toda a estrutura do CIEG, porém, não é reconhecida pelos computadores do centro. Computadores de mesa (desktop) funcionam apenas via cabo de rede local (ethernet)

Conectividade e Rede						
Data da Vistoria	Localização	Item	Qntd.	Descrição	Velocidade (Mbps)	Observações
30/05/2025	Sala Vazia	Pontos cabeados com conectividade Ethernet	2	Rede Local FJN.NET	500	1 quadro com 2 entradas de energia e 2 saídas ethernet cada.
30/05/2025	Sala Vazia	Rede WI-FI	1	Rede FJN_ABERTA	40	Rede Wifi cobre toda a estrutura do CIEG, porém, não é reconhecida pelos computadores do centro. Computadores de mesa (desktop) funcionam apenas via cabo de rede local (ethernet)
30/05/2025	Mapoteca	Pontos cabeados com conectividade Ethernet	4	Rede Local FJN.NET	500	2 quadros com 2 entradas de energia e 2 saídas ethernet cada.
30/05/2025	Mapoteca	Rede WI-FI	1	Rede FJN_ABERTA	40	Rede Wifi cobre toda a estrutura do CIEG, porém, não é reconhecida pelos computadores do centro. Computadores de mesa (desktop) funcionam apenas via cabo de rede local (ethernet)
30/05/2025	Recepção	Pontos cabeados com conectividade Ethernet	4	Rede Local FJN.NET	500	2 quadros com 2 entradas de energia e 2 saídas ethernet cada.
30/05/2025	Recepção	Rede WI-FI	1	Rede FJN_ABERTA	40	Rede Wifi cobre toda a estrutura do CIEG, porém, não é reconhecida pelos computadores do centro. Computadores de mesa (desktop) funcionam apenas via cabo de rede local (ethernet)
30/05/2025	Copa	Rede WI-FI	1	Rede FJN_ABERTA	40	Rede Wifi cobre toda a estrutura do CIEG, porém, não é reconhecida pelos computadores do centro. Computadores de mesa (desktop) funcionam apenas via cabo de rede local (ethernet)

Anexo B - Matriz SWOT do CIEG (versão expandida)

AMBIENTE INTERNO			
S	FORÇAS	FRAQUEZAS	W
-	Equipe técnica altamente qualificada, com experiência consolidada e atuação em uma perspectiva multidisciplinar, capaz de integrar diferentes campos do conhecimento.	Redução significativa do quadro de pessoal, associada à restrição de concursos públicos para incorporação de novos pesquisadores especializados na área.	-
-	Infraestrutura física e mobiliária instalada, com condições razoáveis de uso e possibilidade de requalificação com investimentos moderados.	Infraestrutura tecnológica obsoleta ou em condições precárias, dificultando o uso adequado de softwares, equipamentos e plataformas de geoinformação.	-
-	Reconhecimento, por parte da DIPES, do potencial estratégico do CIEG como instrumento de inovação metodológica e suporte à pesquisa aplicada.	Interrupção no fluxo de contratação de estagiários, comprometendo o apoio técnico-operacional e a formação de novos talentos vinculados ao CIEG.	-
-	Desenvolvimento de estudo técnico para requalificação do CIEG, evidenciando compromisso institucional com sua retomada e valorização como eixo estratégico da Fundaj.	Descontinuidade da liderança institucional, com a cessão de coordenadores e especialistas para outros órgãos, gerando lacunas na condução estratégica do centro.	-
-	Atuação proativa da DIPES na articulação de parcerias e captação de recursos, demonstrando compromisso com a sustentabilidade e expansão do CIEG.	Planejamento institucional desarticulado, que não integra o CIEG como eixo estratégico voltado à inovação, difusão científica e capacitação interna.	-
-	Engajamento dos pesquisadores vinculados, com motivação para revitalização do centro e participação ativa nas atividades de requalificação.	Dificuldade na incorporação de novas tecnologias de geoinformação, comprometendo a atualização metodológica e a competitividade das pesquisas desenvolvidas.	-
-	Capacidade técnica de pessoal para utilização de ferramentas inovadoras, voltadas à análise espacial, georreferenciamento e atendimento às demandas sociais.	Entraves na captação de recursos e na consolidação de parcerias institucionais, limitando a ampliação das atividades e a sustentabilidade do centro.	-
-	Utilização de softwares livres e ferramentas de código aberto, possibilitando a operacionalização de atividades com custos reduzidos e maior autonomia tecnológica.	Queda acentuada na produção científica e na oferta de capacitações, com redução do número de publicações, projetos e ações educativas vinculadas diretamente ao CIEG.	-
-	Histórico consolidado de atuação institucional, com projetos relevantes, produção científica significativa e contribuição direta às ações da Fundaj e de instituições parceiras.	Baixo reconhecimento institucional interno, com desconhecimento, por parte de outros setores da Fundaj, do potencial estratégico e operacional do centro.	-
-	Legitimidade e reputação institucional já estabelecidas, com acúmulo de experiência, memória organizacional e redes de colaboração consolidadas ao longo do tempo.	Ausência de mecanismos de monitoramento e avaliação contínua das atividades do CIEG, dificultando o acompanhamento de resultados e a retroalimentação institucional	-
AMBIENTE EXTERNO			
O	OPORTUNIDADES	AMEAÇAS	T
-	Crescimento da demanda por análises espaciais aplicadas a políticas públicas, reforçando a relevância de centros como o CIEG na produção de diagnósticos territoriais e monitoramento de indicadores sociais.	Concorrência com outros centros e laboratórios especializados em geoinformação, que disputam os mesmos recursos financeiros, visibilidade institucional e parcerias estratégicas.	-
-	Disponibilidade crescente de geotecnologias acessíveis, como softwares livres e bases de dados geoespaciais abertos, que reduzem custos operacionais e facilitam a inovação metodológica.	Descontinuidade ou instabilidade das políticas públicas de fomento à ciência e tecnologia, afetando a previsibilidade e a sustentabilidade de projetos de médio e longo prazo.	-
-	Valorização da ciência de dados espaciais e da geoinformação em agendas nacionais e internacionais de pesquisa, desenvolvimento e inovação, especialmente no campo das ciências sociais aplicadas.	Burocracia institucional e entraves legais na formalização de convênios e parcerias, o que pode atrasar ou inviabilizar cooperações técnicas e acesso a financiamentos.	-
-	Potencial de articulação com instituições estratégicas, como IBGE, INEP, IPEA, MEC, SUDENE, universidades e centros de pesquisa, ampliando a rede de cooperação científica e institucional.	Elevada dependência de recursos externos e editais competitivos, o que torna a manutenção das atividades do centro vulnerável a fatores alheios à sua gestão direta.	-
-	Interesse crescente de comunidades e movimentos sociais pela Cartografia Social, o que amplia a demanda por formação, assessoria técnica e produção colaborativa de mapas.	Baixa apropriação de ferramentas geoespaciais por gestores públicos e tomadores de decisão, limitando a demanda institucional por análises territoriais e o uso efetivo dos produtos desenvolvidos por centros como o CIEG	-
-	Disponibilidade de editais públicos e financiamentos internacionais voltados à inovação, mapeamento de desigualdades e fortalecimento de capacidades institucionais em pesquisa social.	Fragmentação das políticas de informação geográfica no Brasil, com baixa integração entre instituições federais e ausência de uma política nacional coordenada de dados espaciais.	-
-	Avanço da territorialização de políticas públicas, que requerem dados georreferenciados para planejamento, execução e avaliação de programas e ações governamentais.	Risco de desvalorização da ciência e da produção de conhecimento, frente a mudanças políticas e cortes orçamentários que impactem negativamente o campo da pesquisa aplicada.	-
-	Expansão de iniciativas de formação técnica e científica em SIG e sensoriamento remoto, facilitando a qualificação de novos profissionais e a renovação de quadros técnicos.	Vulnerabilidade a cortes no orçamento público federal, especialmente em períodos de crise fiscal, afetando diretamente a manutenção da estrutura física e tecnológica do centro.	-
-	Oportunidade de inserção em redes e consórcios interinstitucionais, tanto nacionais quanto internacionais, voltados à pesquisa aplicada com uso de geotecnologias.	Ausência de políticas públicas consistentes de incentivo à Cartografia Social, limitando a consolidação de iniciativas participativas de mapeamento e inclusão territorial.	-
-	Fortalecimento da cultura de dados abertos e interoperáveis, que amplia a possibilidade de acesso, cruzamento e análise de dados públicos georreferenciados para pesquisas aplicadas.	Desconhecimento por parte da sociedade e de gestores públicos sobre a importância da geoinformação nas ciências sociais, o que reduz a demanda institucional por esses serviços.	-

Anexo C - Matriz GUT de priorização de problemas por gravidade, urgência e tendência

Problema	GRAVIDADE	URGÊNCIA	TENDÊNCIA	ÍNDICE
Infraestrutura tecnológica obsoleta ou em condições precárias, dificultando o uso adequado de softwares, equipamentos e plataformas de geoinformação.	5	5	5	125
Descontinuidade da liderança institucional, com a cessão de coordenadores e especialistas para outros órgãos, gerando lacunas na condução estratégica do centro.	5	5	5	125
Redução significativa do quadro de pessoal, associada à restrição de concursos públicos para incorporação de novos pesquisadores especializados na área.	5	4	4	80
Interrupção no fluxo de contratação de estagiários, comprometendo o apoio técnico-operacional e a formação de novos talentos vinculados ao CIEG.	5	4	4	80
Planejamento institucional desarticulado, que não integra o CIEG como eixo estratégico voltado à inovação, difusão científica e capacitação interna.	5	4	4	80
Ausência de mecanismos de monitoramento e avaliação contínua das atividades do CIEG, dificultando o acompanhamento de resultados e a retroalimentação institucional	4	2	3	24
Concorrência com outros centros e laboratórios especializados em geoinformação, que disputam os mesmos recursos financeiros, visibilidade institucional e parcerias estratégicas.	4	2	3	24
Dificuldade na incorporação de novas tecnologias de geoinformação, comprometendo a atualização metodológica e a competitividade das pesquisas desenvolvidas.	3	2	3	18
Entraves na captação de recursos e na consolidação de parcerias institucionais, limitando a ampliação das atividades e a sustentabilidade do centro.	3	2	3	18
Queda acentuada na produção científica e na oferta de capacitações, com redução do número de publicações, projetos e ações educativas vinculadas diretamente ao CIEG.	3	2	3	18
Elevada dependência de recursos externos e editais competitivos, o que torna a manutenção das atividades do centro vulnerável a fatores alheios à sua gestão direta.	4	4	1	16
Baixo reconhecimento institucional interno, com desconhecimento, por parte de outros setores da Fundaj, do potencial estratégico e operacional do centro.	3	2	2	12
Descontinuidade ou instabilidade das políticas públicas de fomento à ciência e tecnologia, afetando a previsibilidade e a sustentabilidade de projetos de médio e longo prazo.	3	2	1	6
Vulnerabilidade a cortes no orçamento público federal, especialmente em períodos de crise fiscal, afetando diretamente a manutenção da estrutura física e tecnológica do centro.	3	2	1	6
Baixa apropriação de ferramentas geoespaciais por gestores públicos e tomadores de decisão, limitando a demanda institucional por análises territoriais e o uso efetivo dos produtos desenvolvidos por centros como o CIEG	3	1	1	3
Ausência de políticas públicas consistentes de incentivo à Cartografia Social, limitando a consolidação de iniciativas participativas de mapeamento e inclusão territorial.	3	1	1	3
Desconhecimento por parte da sociedade e de gestores públicos sobre a importância da geoinformação nas ciências sociais, o que reduz a demanda institucional por esses serviços.	3	1	1	3
Burocracia institucional e entraves legais na formalização de convênios e parcerias, o que pode atrasar ou inviabilizar cooperações técnicas e acesso a financiamentos.	2	1	1	2
Fragmentação das políticas de informação geográfica no Brasil, com baixa integração entre instituições federais e ausência de uma política nacional coordenada de dados espaciais.	2	1	1	2
Risco de desvalorização da ciência e da produção de conhecimento, frente a mudanças políticas e cortes orçamentários que impactem negativamente o campo da pesquisa aplicada.	2	1	1	2