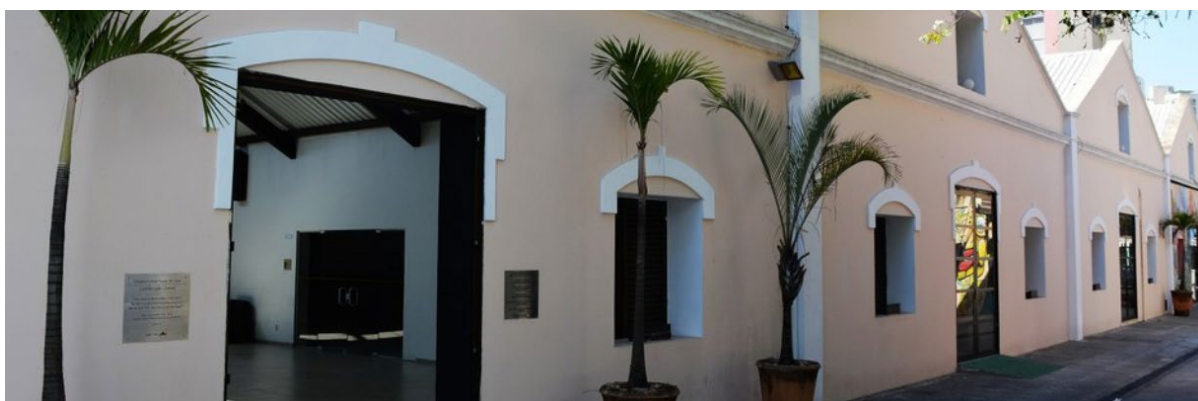


**POLÍTICA NACIONAL DAS ARTES**  
**PROGRAMA FUNARTE ABERTA 2026**  
**COMPLEXO FUNARTE SÃO PAULO**

**ANEXO VI - ESPECIFICAÇÕES TÉCNICAS**



*Galpões Lulu Librandi – Complexo Cultural Funarte SP*

**CONSIDERAÇÕES IMPORTANTES:**

- 1) O rider do espetáculo, os mapas de iluminação, sonorização e palco (cenários), além do descritivo da montagem, devem ser atualizados conforme o rider e as especificações técnicas das salas do Complexo Funarte São Paulo.
- 2) Os documentos atualizados, juntamente com a lista completa de equipamentos (luz, som e audiovisual), materiais (cenário, indumentárias e adereços) e ferramentas (estiletas, fitas, alicate, chaves philips e de fenda e etc), que a produção pretenda utilizar durante a temporada, devem ser entregues na data definida em visita técnica e confirmada pelo Supervisor Técnico da Funarte-SP, com antecedência mínima de 5 dias da data de montagem.
- 3) No caso de locação de equipamentos, os procedimentos em relação a montagem e desmontagem são de responsabilidade da produção do evento.

**ATENÇÃO AOS PRAZOS:**

- 4) Se os documentos não forem entregues a tempo, a montagem poderá ser padronizada pela equipe técnica da Funarte-SP, conforme equipamentos disponíveis (com possibilidade apenas de re-afinação da iluminação cênica,

indisponibilidade de equipamentos de som e a não permissão de içamentos de cenários).

### **AVISOS DE SEGURANÇA DO TRABALHO:**

5) Atividades em altura: Todas as atividades em altura acima de 2 metros do chão, referentes a montagens e desmontagens de iluminação, áudio, cenários e vestimentas cênicas, só serão permitidas com o uso dos Equipamentos de Proteção Individual (EPI), capacete, cinto de segurança (cadeirinha), e talabarte.

6) Em caso de elementos de risco e resíduos variados (como fogo, líquidos, vidros, químicos, partículas pequenas, papel picado, talco, entre outros) e necessidades específicas (como içamento, colagem, suspensão de carga, entre outras), a Funarte SP deve ser previamente comunicada para dar o aval, à sequência do processo.

### **AVISOS GERAIS:**

7) Intervalo de montagem: das 18h às 18h30.

8) É expressamente proibida a permanência de pessoas não autorizadas na cabine técnica.

9) É expressamente proibido o consumo de qualquer tipo de alimento nas dependências da sala de espetáculo.

10) Todas as lâmpadas são de 220W.

11) Não possuímos filtros (gelatinas).

12) O aparelho de ar-condicionado está em manutenção.

13) Dimensões sugeridas de banner: 1,20m x 2m.

### **EQUIPE FUNARTE ABERTA SP:**

Portaria, Vigilância, Bombeiro civil, Equipe de produção interna, Limpeza, Bilheteria e Equipe técnica. Técnicos de Iluminação, Áudio e Maquinistas são técnicos apenas para as montagens e desmontagens dos espetáculos, não oferecemos operações de espetáculos.

## SALA CARLOS MIRANDA

### Complexo Cultural Funarte SP

*(Rider atualizado em 08/03/2026)*



*Interior da Sala Carlos Miranda*

#### **MEDIDAS DA SALA:**

11,30m de profundidade

12,24m de largura

4,80m de pé direito no centro do palco até o grid de iluminação superior

3,50m de altura nas laterais do palco até o grid de iluminação inferior

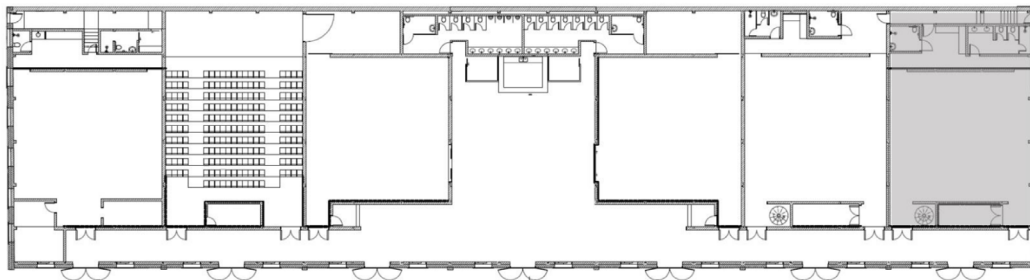
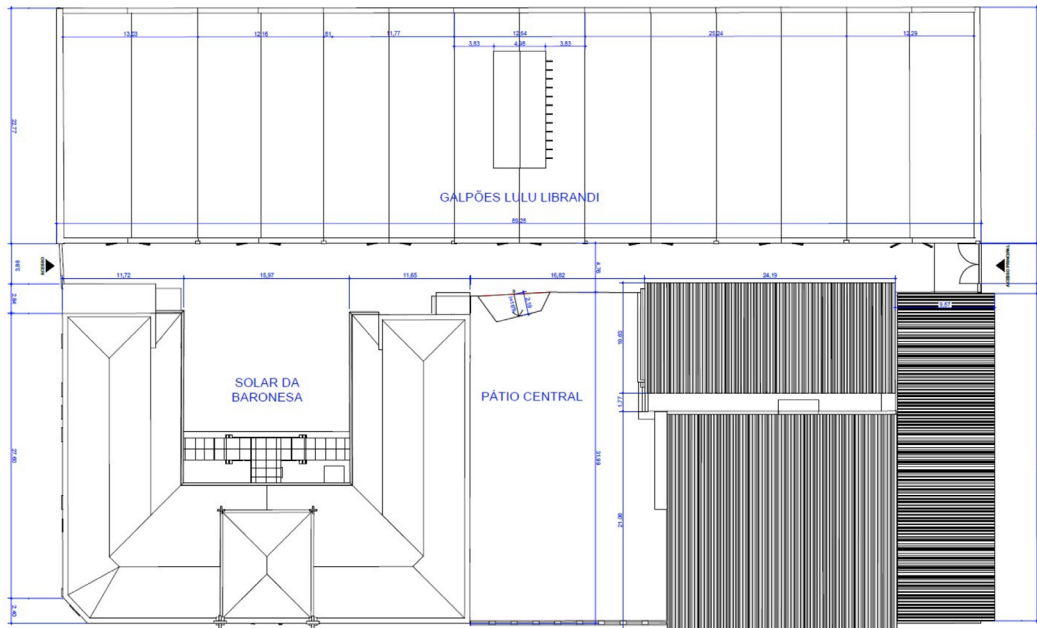


MINISTÉRIO DA  
CULTURA



8,57m de largura da parede de frente (entre as portas de entrada da sala)

9,24m de largura da parede de fundo (entre as portas do camarim)



**GALPÕES LULU LIBRANDI**

LEGENDA	
	SALA CARLOS MIRANDA

*Desenho Técnico - Complexo Cultural Funarte SP e Sala Carlos Miranda  
sinalizada*

### **EQUIPAMENTOS DE ILUMINAÇÃO:**

- 01 Mesa Digital ETC (color source 40AV);
- 20 refletores de tipo PC de 1000 W;
- 10 refletores de tipo Fresnel de 1000W;
- 09 refletores de tipo elipsoidal de 36° 750 W;
- 09 refletores de tipo elipsoidal de 50° 750 W;
- 10 lâmpadas PAR 64 foco #5 1000 W;
- 10 lâmpadas PAR 64 foco #2 1000 W;
- 08 lâmpadas PAR 64 foco #1 1000 W;
- 07 dimmers de 12 canais de 4KW por canal;
- 52 pontos de iluminação;
- 8 tomadas pial 110-220v 10A espalhadas pela sala.

### **EQUIPAMENTOS DE ÁUDIO:**

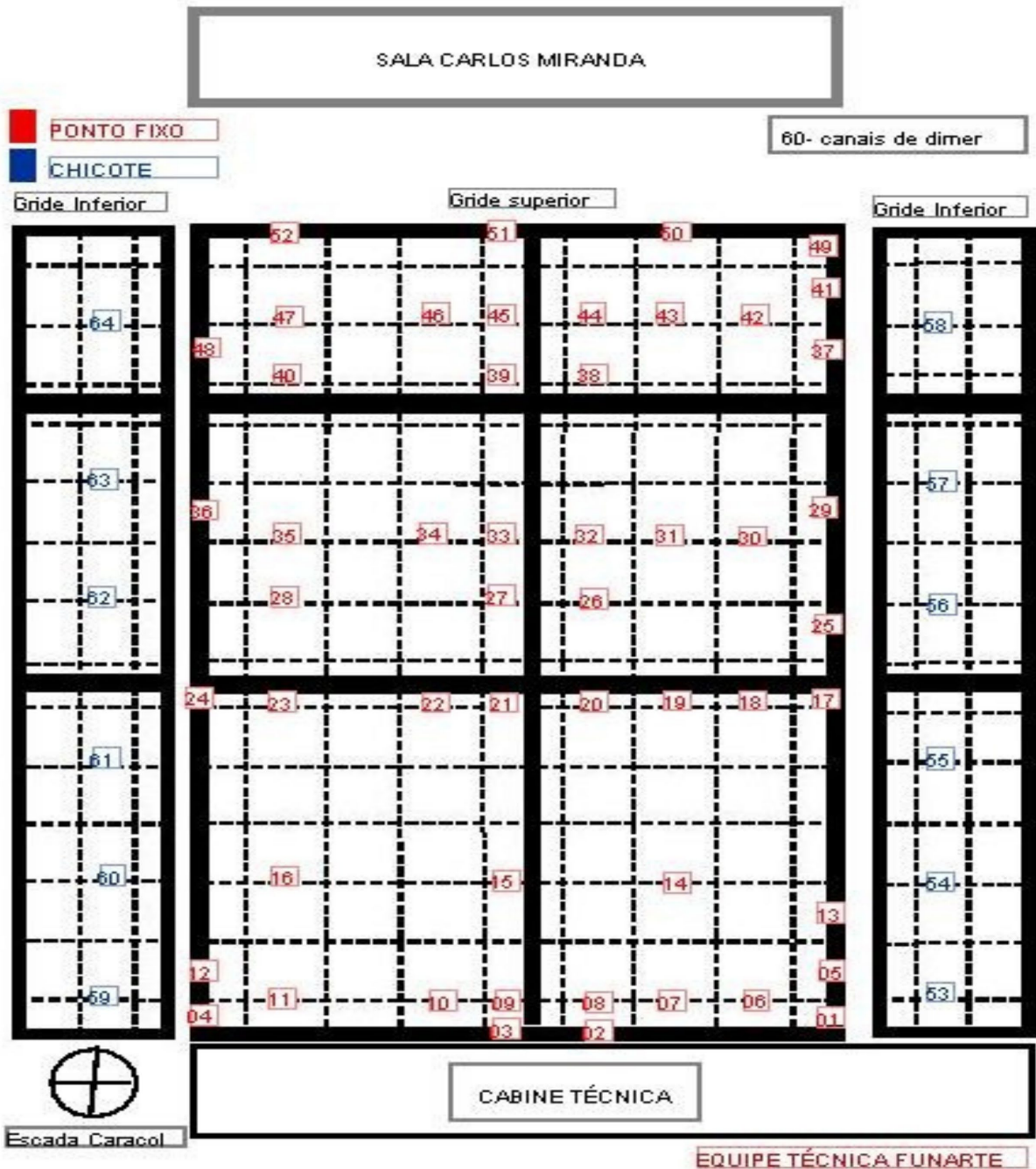
- 01 Cabo P2 x P10;
- 01 Mesa de som Yamaha MG 16XU de 16 canais;
- 01 Potência Oneal de 2300W;
- 02 Caixas Attack passivas de 300W;
- 01 Multicabo 10x input xlr + 2x input p10

### **MAQUINÁRIA:**

12 plataformas pantográficas modulares de 1m de largura por 2m de comprimento, em alturas modulares de 20 cm a 1m, compondo a arquibancada da sala.

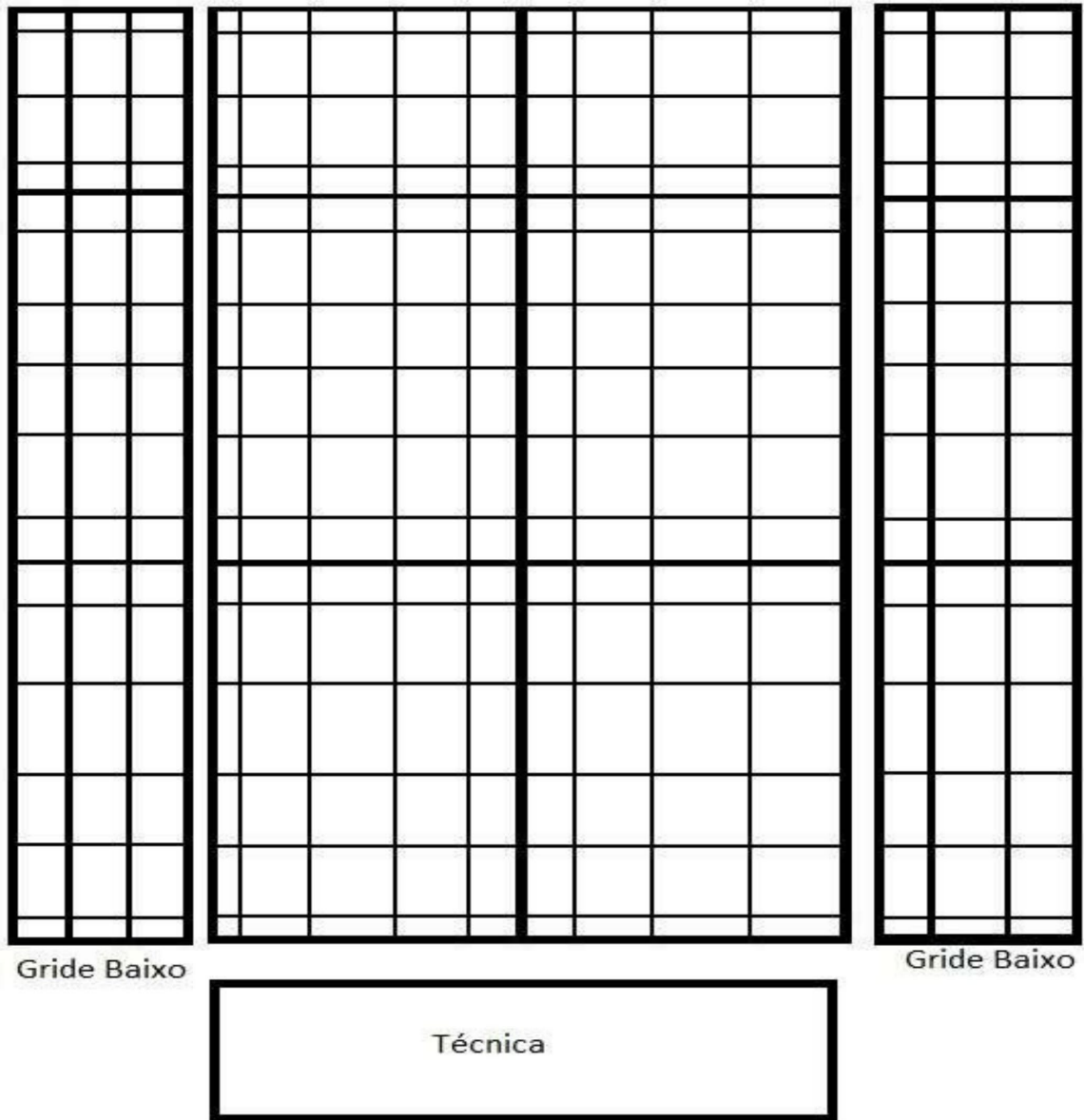
53 cadeiras sem braços de estofados azuis.

**Obs: Verificar a disponibilidades de pernas para coxias.**

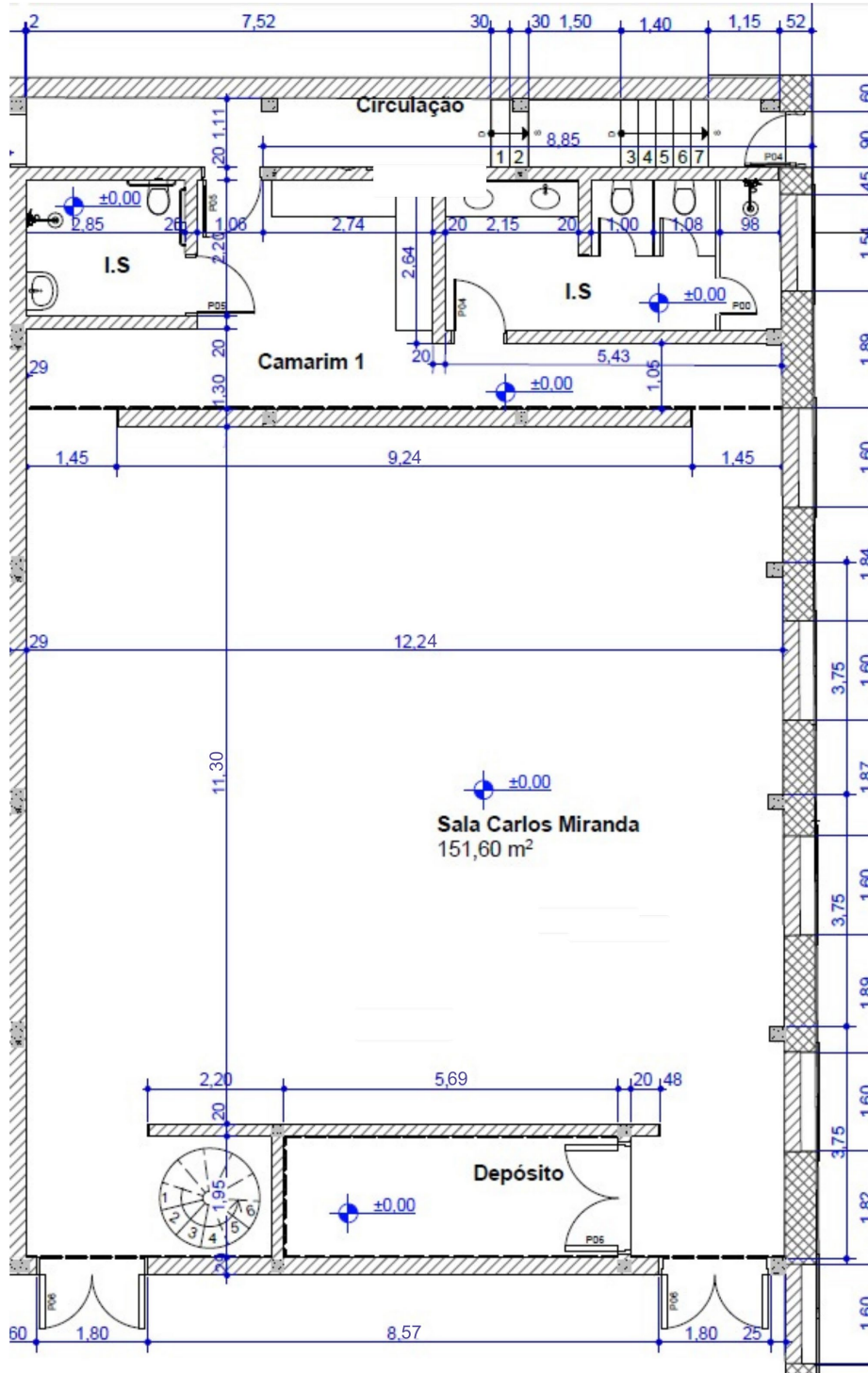


Mapa esquemático do Grid – Sala Carlos Miranda

Grid da sala Carlos Miranda



*Mapa esquemático do Grid – Sala Carlos Miranda*



Desenho Técnico - Sala Carlos Miranda

## **SALA RENÉE GUMIEL**

### **Complexo Cultural Funarte SP**

*(Rider atualizado em 08/03/2026)*



*Interior Sala Renée Gumiel*

#### **MEDIDAS DA SALA:**

12,60m de profundidade

12,37m de largura

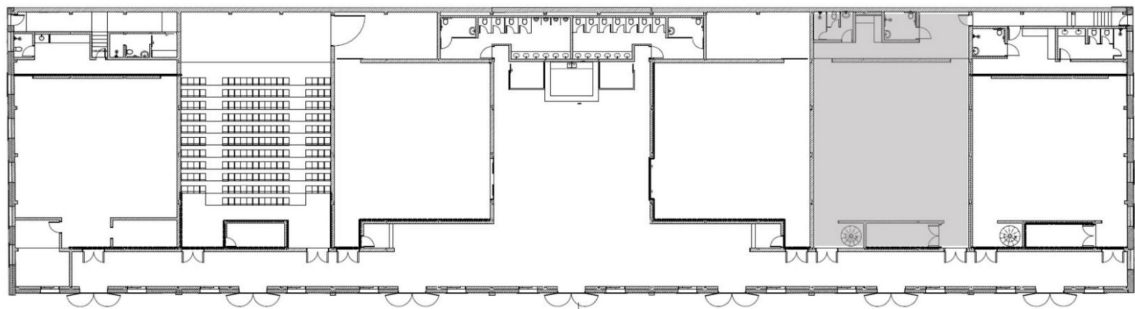
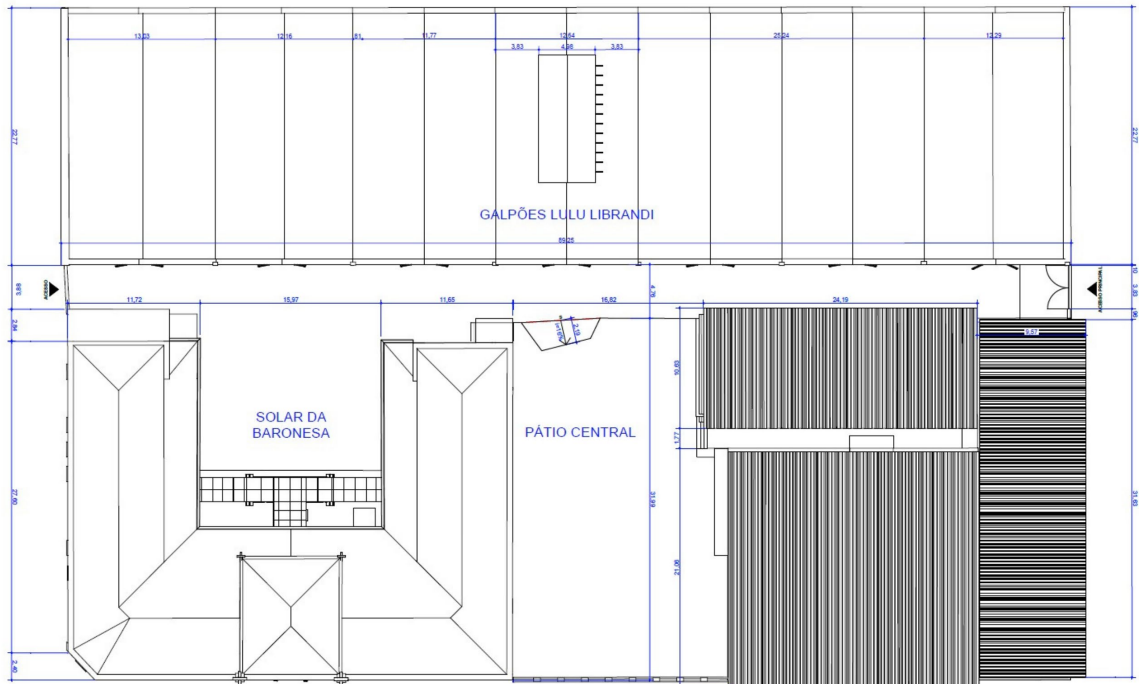
4,80m de pé direito no centro do palco até o grid de iluminação superior

3,50m de altura nas laterais do palco até o grid de iluminação inferior

8,77m de comprimento da parede de frente (entre as portas de entrada da sala)

9,37m de comprimento da parede de fundo (entre as portas do camarim)

Arquibancada em 12 plataformas pantográficas modulares de 1m de largura por 2m de comprimento, em alturas moduladas de 20 cm a 1m, com 53 cadeiras.



**GALPÕES LULU LIBRANDI**

LEGENDA	
	SALA RENÉE GUMIEL

*Desenho Técnico - Complexo Cultural Funarte SP e Sala Renée Gumiel  
sinalizada*

### **EQUIPAMENTOS DE ILUMINAÇÃO:**

- 20 refletores PC de 1000 W
- 10 refletores fresnel de 1000 W
- 09 refletores elipsoidal de 36° 750 W
- 09 refletores elipsoidal de 50° 750 W
- 10 PAR 64 foco #5 1000 W
- 10 PAR 64 foco #2 1000 W
- 08 PAR 64 foco #1 1000 W
- 01 mesa de iluminação digital Black Horse (Console similar a GRAND MA 2)
- 60 pontos de iluminação
- 8 tomadas pial 110-220v 10A espalhadas pela sala

### **EQUIPAMENTOS DE ÁUDIO:**

- 01 Mesa de áudio Yamaha MG 24 canais
- 01 potência Euro Power de 1500 PMPO. (Com cabo P2xP10 para execução de trilhas sonoras)
- 02 caixas passivas de 400W para PA

### **MAQUINÁRIA:**

- 12 plataformas pantográficas modulares de 1m de largura por 2m de comprimento, em alturas modulares de 20 cm a 1m, compondo a arquibancada da sala.
- 53 cadeiras sem braços de estofados azuis
- 05 faixas de linóleo de 1,40m de largura por 12m de comprimento

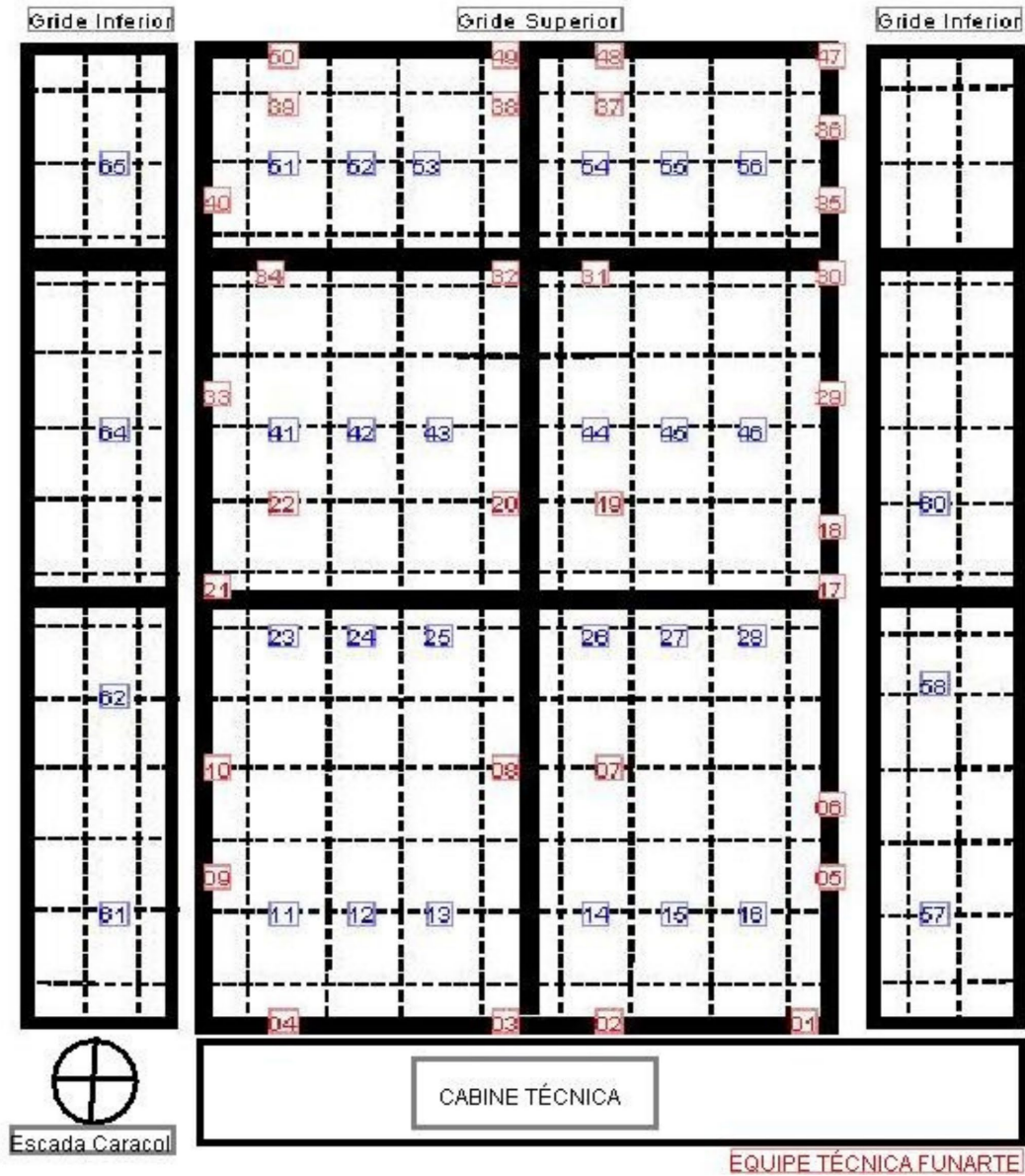
**Obs: Verificar a disponibilidades de pernas para coxias.**

SALA RENÉE GUMIEL

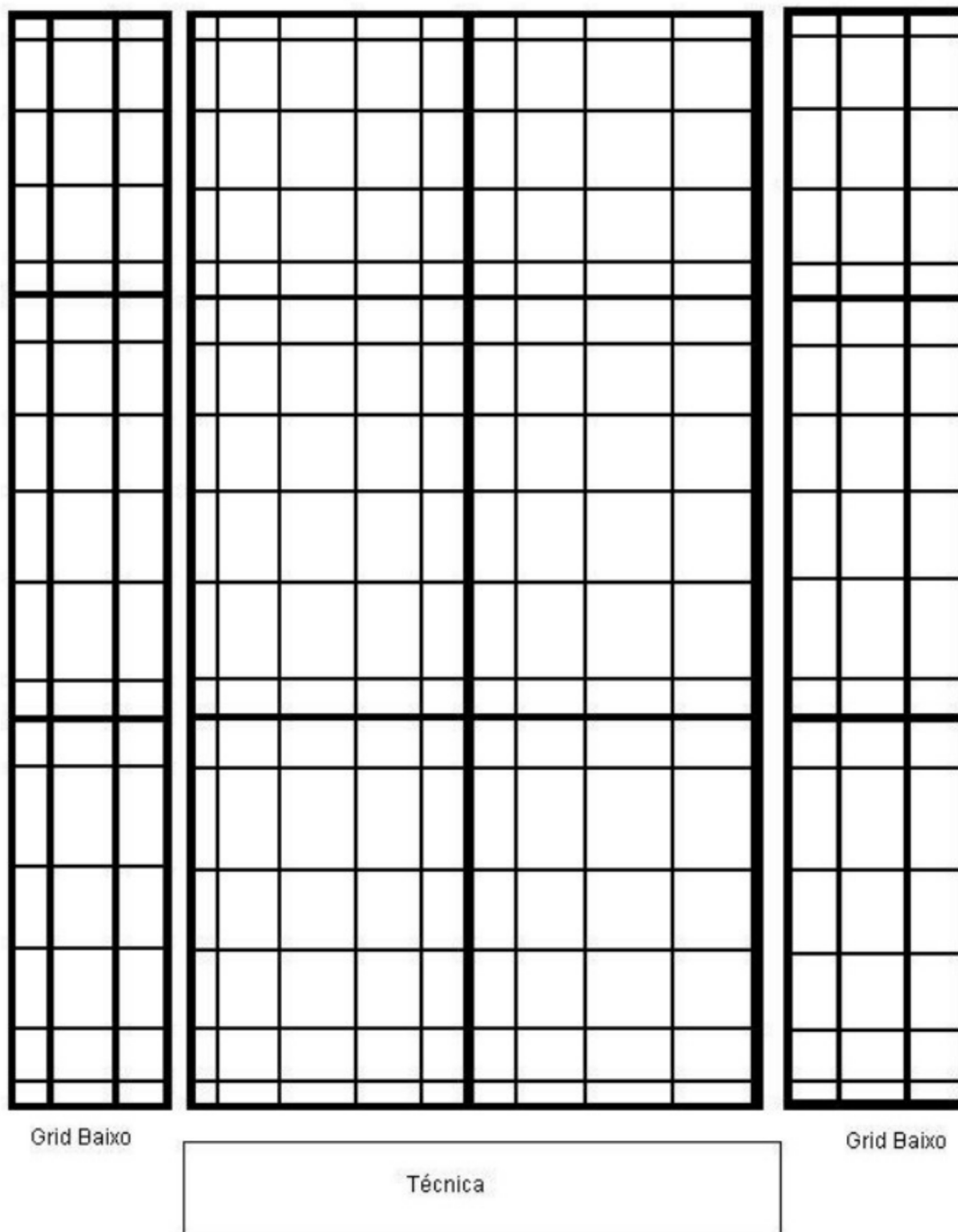
PONTO FIXO

CHICOTE

60 - CANAL DE DIMER



Mapa esquemático do Grid – Sala Renée Gumiel



*Mapa esquemático do Grid – Sala Renée Gumiel*



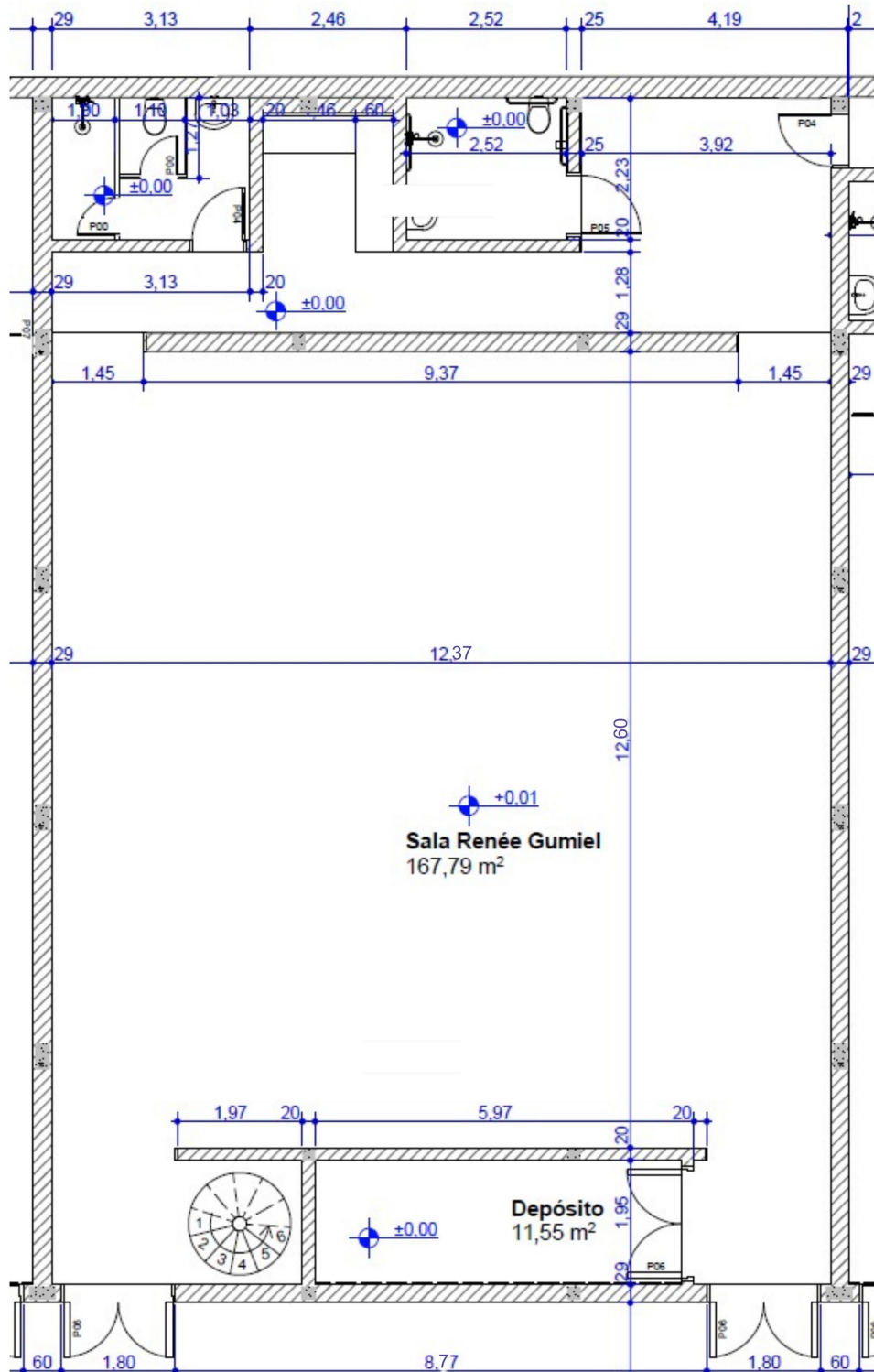
*Fotos interior Sala Renée Gumiel e estruturas do grid*





*Fotos interior Sala Renée Gumiel e estruturas do grid e plateia*





Desenho Técnico - Sala Renée Gumiel

## GALERIA MÁRIO SCHENBERG

### Complexo Cultural Funarte SP

*(Rider atualizado em 08/03/2026)*



*Interior Galeria Mário Schenberg*

### **CONSIDERAÇÕES IMPORTANTES:**

1. O croqui da exposição, os mapas de iluminação, sonorização e expografia, além do descritivo da montagem, devem ser atualizados conforme o rider e as especificações técnicas das galerias do Complexo Funarte São Paulo.
2. Os documentos atualizados, juntamente com a lista completa de equipamentos (luz, som e audiovisual), materiais (cenário, indumentárias e adereços) e ferramentas (Estiletas, fitas, alicate, chaves philips e de fenda e etc), que a produção pretenda utilizar durante a exposição, devem ser entregues na data definida em visita técnica e confirmada pelo supervisor técnico da Funarte-SP, com antecedência mínima de 5 dias da data de montagem.
3. No caso de locação de equipamentos, os procedimentos em relação a montagem e desmontagem são de responsabilidade da produção do evento.

### **ATENÇÃO AOS PRAZOS:**

4. Se os documentos não forem entregues a tempo, a montagem poderá ser padronizada pela equipe técnica da Funarte-SP, (com a possibilidade da “não permissão” para içamentos de obras).

### **AVISOS DA SEGURANÇA DO TRABALHO:**

5. Atividades em altura: todas as atividades em altura acima de 2 metros do chão, referentes a montagens e desmontagens de obras, iluminação, áudio, cenários etc., só serão permitidas com o uso dos equipamentos de proteção individual (EPI), capacete, cinto de segurança (cadeirinha), e talabarte.
6. Em caso de elementos de risco e resíduos variados (como fogo, líquidos, vidros, químicos, partículas pequenas, papel picado, talco, entre outros) e necessidades específicas (como içamento, colagem, suspensão de carga, entre outras), a Funarte-SP, deve ser previamente comunicada para dar o aval, à sequência do processo.

### **AVISOS GERAIS:**

7. A galeria Mário Schenberg não conta com recursos técnicos para a montagem e desmontagem.
8. É de responsabilidade da produção a contratação de profissionais técnicos para a montagem, desmontagem e operações de equipamentos.

9. Todas as dúvidas relacionadas ao funcionamento do espaço devem ser tratadas diretamente com a produção interna da instituição.
10. Os equipamentos de iluminação e sistema de áudio são de responsabilidade da produção.
11. A galeria não se responsabiliza por equipamentos locados.
12. A reposição de materiais e equipamentos é de responsabilidade da produção.
13. A galeria não possui adaptadores, extensões elétricas e ferramentas.
14. Oferecemos andaime de até 6 m de altura para as montagens das obras.
15. Para o içamento acima de 40 kg, em um único ponto de sustentação, será necessário a apresentação de um laudo técnico de Engenharia.
16. Dimensões sugeridas de banner, 1,20m x 2m.

#### **EQUIPE FUNARTE ABERTA SP:**

Portaria, Vigilância, Bombeiro civil, Equipe de produção interna, Limpeza e Bilheteria.

#### **MEDIDAS DA SALA:**

Área livre: 158,26m<sup>2</sup>.

Comprimento: 12,46m.

Largura: 12,29m

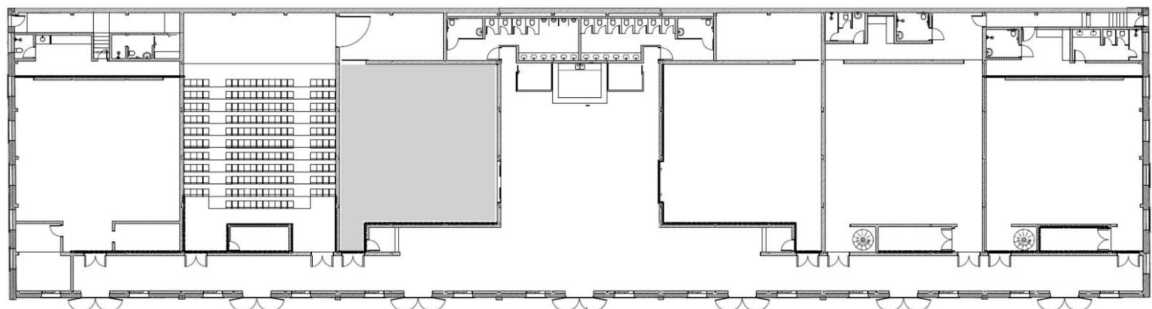
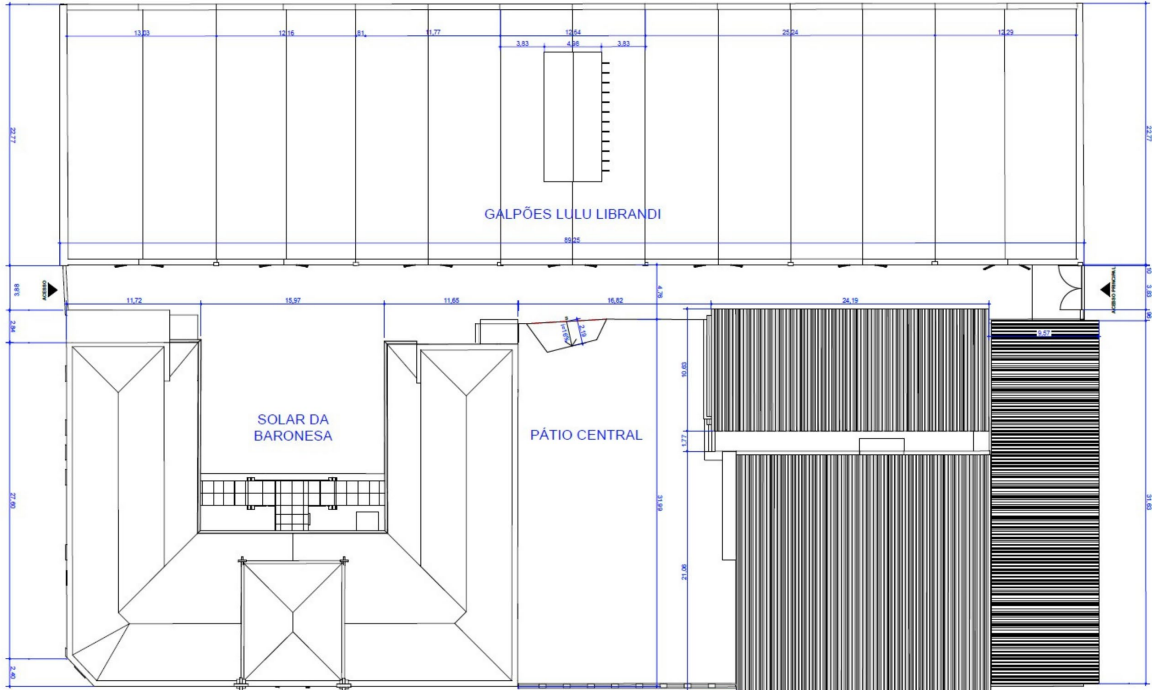
Altura das paredes de mdf: 3,75m.

Pé direito do grid: 4,80m.

Parede: MDF em chapas de 3 cm, lixada e pintada com tinta a base d'água cor branca.

Teto: forro acústico em placas de lã mineral acabamento branco.

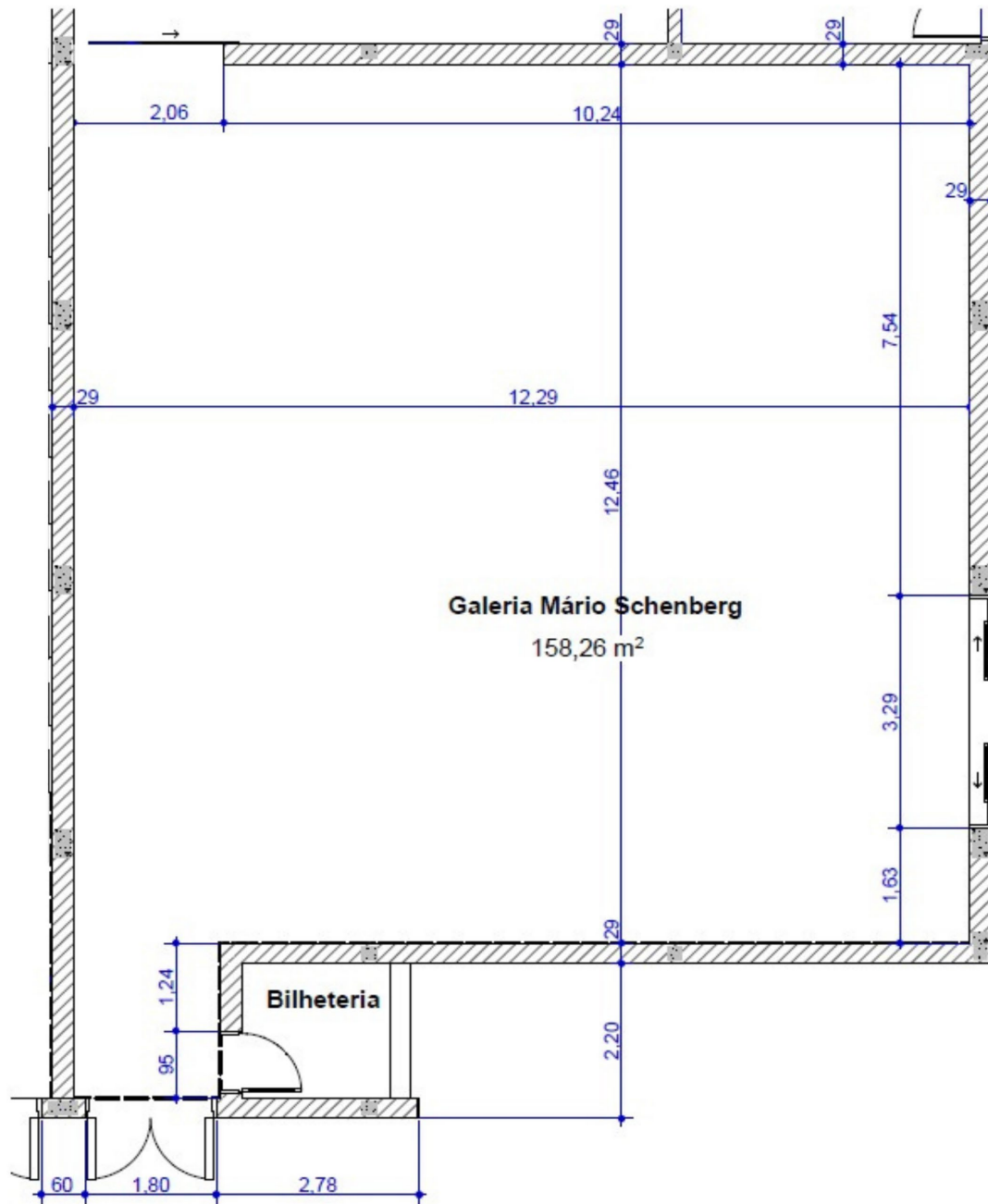
Piso: em cimento liso, pintado na cor cinza



**GALPÕES LULU LIBRANDI**

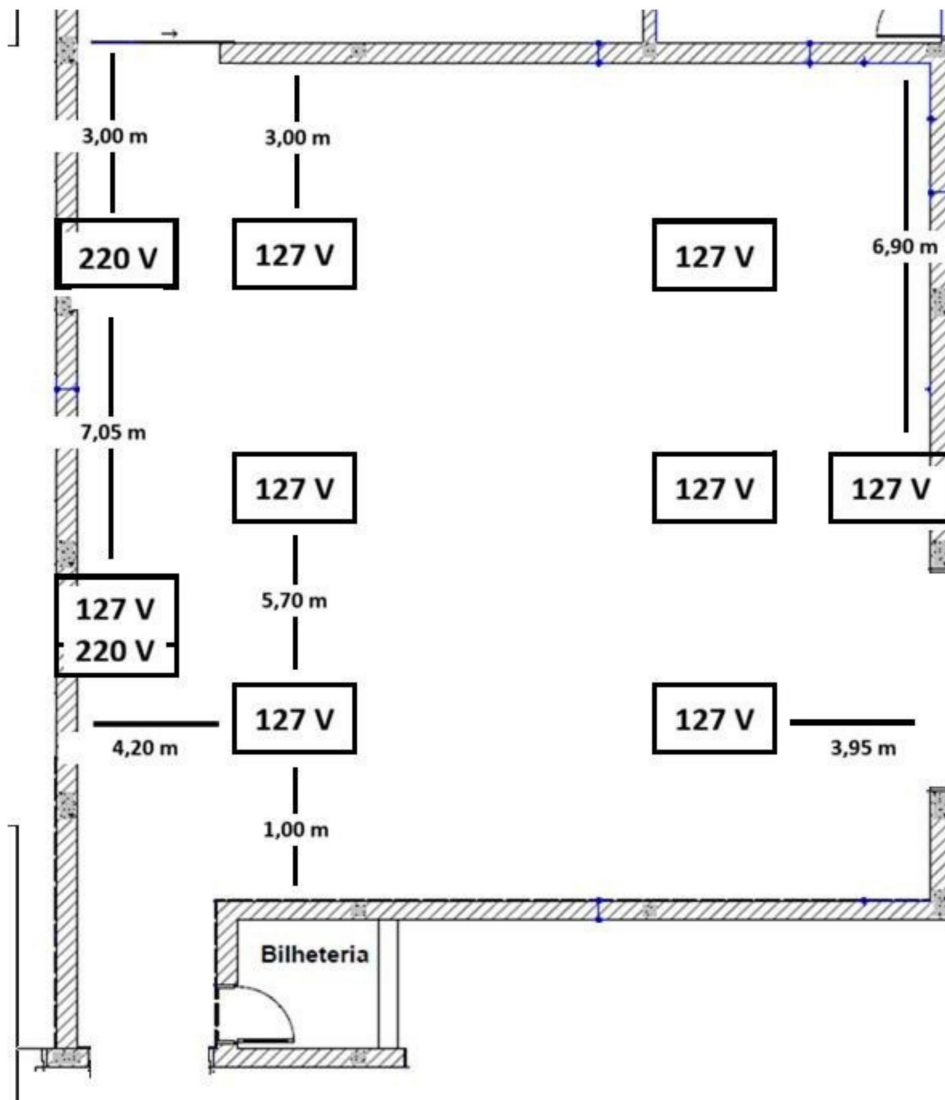
LEGENDA	
	GALERIA MÁRIO SCHENBERG

*Desenho Técnico - Complexo Cultural Funarte SP e Galeria Mário Schenberg  
sinalizada*



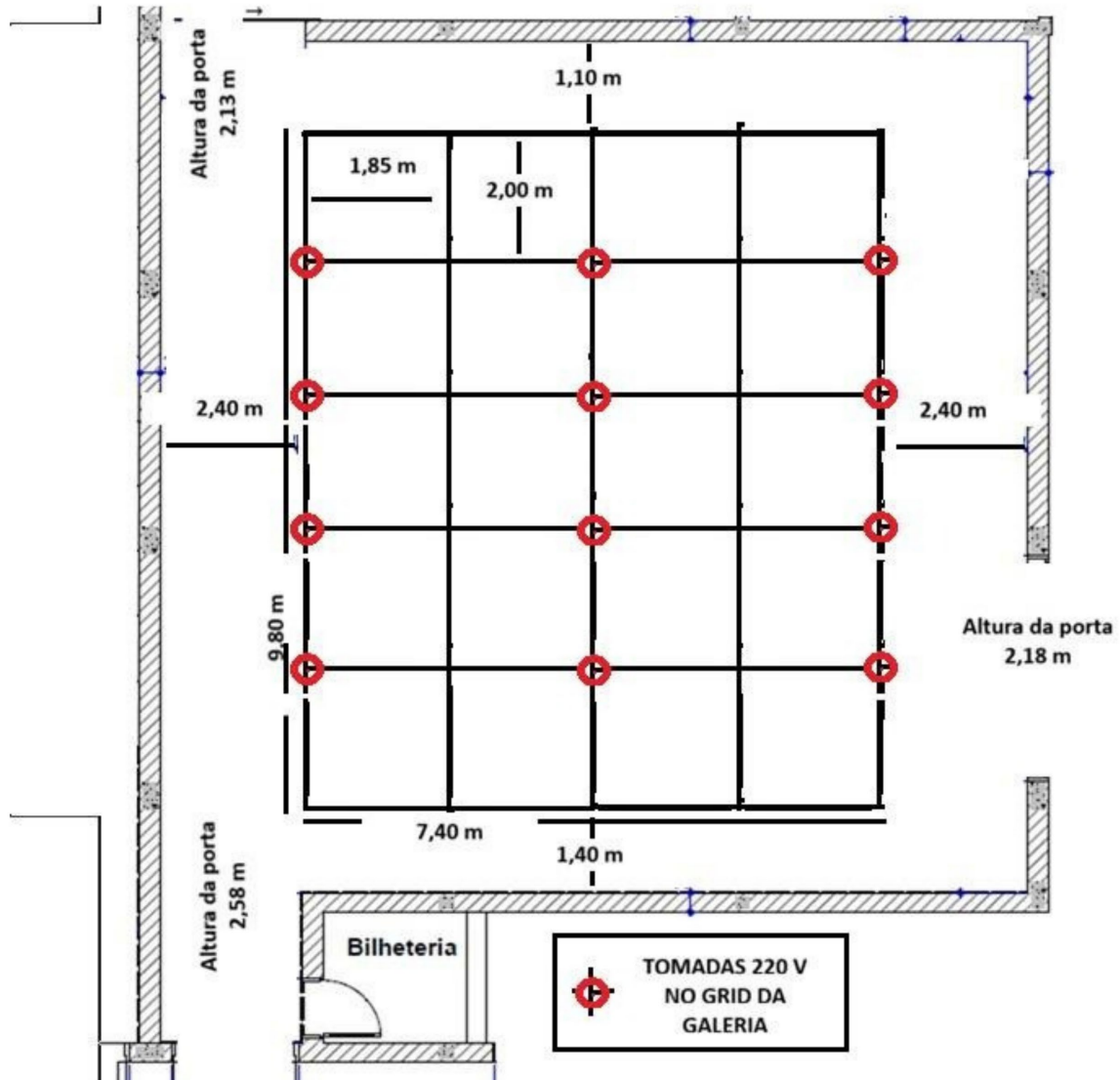
Desenho Técnico - Galeria Mário Schenberg

MAPA DE TOMADAS DE CHÃO E PAREDES DA GALERIA MÁRIO SCHENBERG



Mapa de tomadas de **chão** e paredes da Galeria Mário Schenberg

MAPA DO GRID E TOMADAS DE TETO DA GALERIA MÁRIO SCHENBERG (Medidas aproximadas)



Mapa de tomadas de **teto** e paredes da Galeria Mário Schenberg

## SALA 38

### Complexo Cultural Funarte SP

*(Rider atualizado em 08/03/2026)*



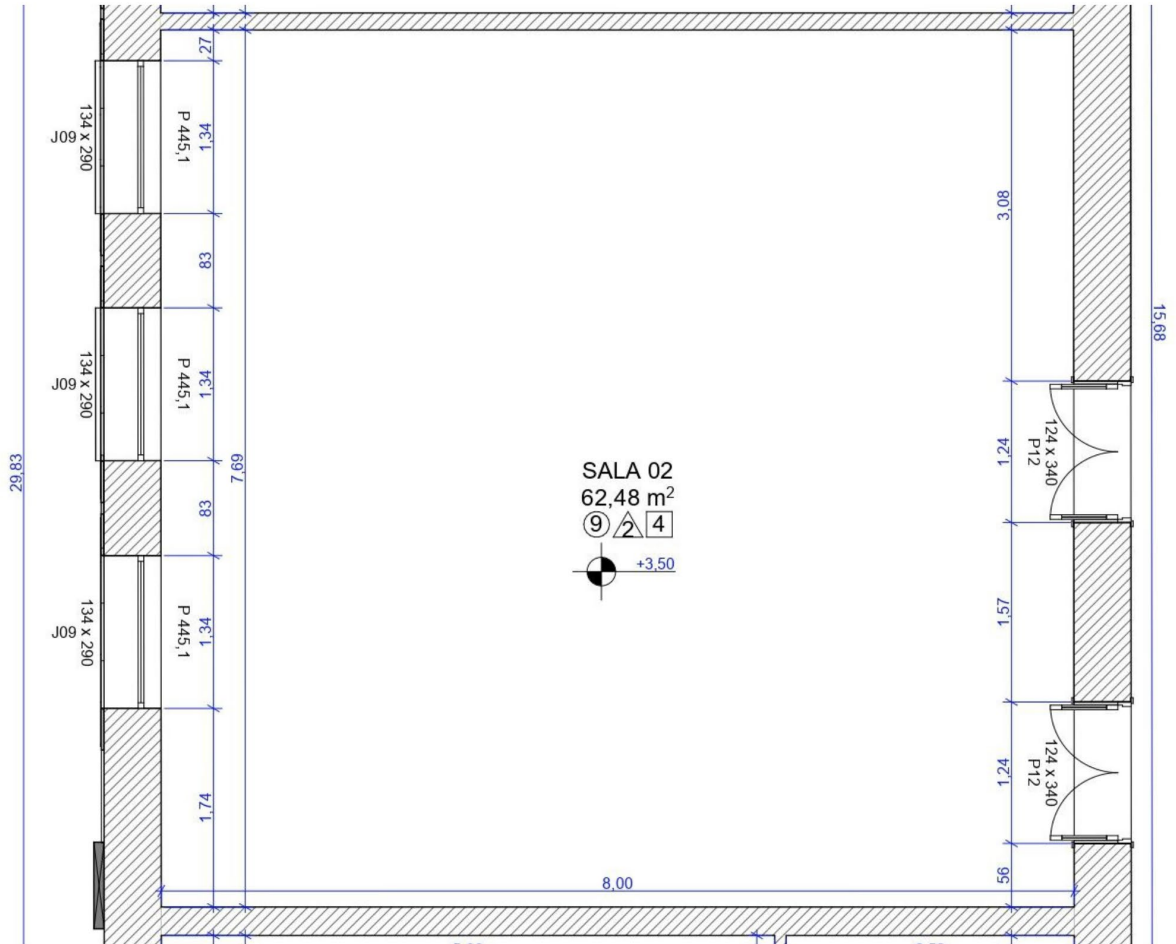
*Interior Sala 38*

Sala voltada a ensaios ou oficinas das diversas linguagens artísticas.

#### **MEDIDAS DA SALA**

62 m<sup>2</sup> de área

Possui ar-condicionado e piso vinílico.



Desenho Técnico Sala 38

**ATELIÊ ALEX VALLAURI**  
**Complexo Cultural Funarte SP**



*Interior Ateliê Alex Vallauri*

Espaço voltado a experimentações no campo das artes visuais e residências artísticas. De caráter multiuso, a sala pode ser compartilhada em processos de pesquisa e criação, bem como oficinas e projetos sociais no território onde a Funarte está inserida.

**MEDIDAS DA SALA:** 160 m<sup>2</sup> de área

## PÁTIO

### Complexo Cultural Funarte SP



Espaço aberto à circulação do público, ao ar livre, que pode ser usado eventualmente para atividades artísticas e culturais.

**MEDIDA:** 380 m<sup>2</sup> de área