

RIDER TÉCNICO

GALERIA MÁRIO SCHENBERG

Complexo Cultural Funarte SP

(Rider atualizado em 08/03/2026)



Interior Galeria Mário Schenberg

CONSIDERAÇÕES IMPORTANTES:

1. O croqui da exposição, os mapas de iluminação, sonorização e expografia, além do descritivo da montagem, devem ser atualizados conforme o rider e as especificações técnicas das galerias do Complexo Funarte São Paulo.
2. Os documentos atualizados, juntamente com a lista completa de equipamentos (luz, som e audiovisual), materiais (cenário, indumentárias e adereços) e ferramentas (Estiletes, fitas, alicates, chaves philips e de fenda e etc), que a produção pretenda utilizar durante a exposição, devem ser entregues na data definida em visita técnica e confirmada pelo supervisor técnico da Funarte-SP, com antecedência mínima de 5 dias da data de montagem.
3. No caso de locação de equipamentos, os procedimentos em relação a montagem e desmontagem são de responsabilidade da produção do evento.

ATENÇÃO AOS PRAZOS:

4. Se os documentos não forem entregues a tempo, a montagem poderá ser padronizada pela equipe técnica da Funarte-SP, (com a possibilidade da “não permissão” para içamentos de obras).

AVISOS DA SEGURANÇA DO TRABALHO:

5. Atividades em altura: todas as atividades em altura acima de 2 metros do chão, referentes a montagens e desmontagens de obras, iluminação, áudio, cenários etc., só serão permitidas com o uso dos equipamentos de proteção individual (EPI), capacete, cinto de segurança (cadeirinha), e talabarte.
6. Em caso de elementos de risco e resíduos variados (como fogo, líquidos, vidros, químicos, partículas pequenas, papel picado, talco, entre outros) e necessidades específicas (como içamento, colagem, suspensão de carga, entre outras), a Funarte-SP, deve ser previamente comunicada para dar o aval, à sequência do processo.

AVISOS GERAIS:

7. A galeria Mário Schenberg não conta com recursos técnicos para a montagem e desmontagem.
8. É de responsabilidade da produção a contratação de profissionais técnicos para a montagem, desmontagem e operações de equipamentos.

9. Todas as dúvidas relacionadas ao funcionamento do espaço devem ser tratadas diretamente com a produção interna da instituição.
10. Os equipamentos de iluminação e sistema de áudio são de responsabilidade da produção.
11. A galeria não se responsabiliza por equipamentos locados.
12. A reposição de materiais e equipamentos é de responsabilidade da produção.
13. A galeria não possui adaptadores, extensões elétricas e ferramentas.
14. Oferecemos andaime de até 6 m de altura para as montagens das obras.
15. Para o içamento acima de 40 kg, em um único ponto de sustentação, será necessário a apresentação de um laudo técnico de Engenharia.
16. Dimensões sugeridas de banner, 1,20m x 2m.

EQUIPE FUNARTE ABERTA SP:

Portaria, Vigilância, Bombeiro civil, Equipe de produção interna, Limpeza e Bilheteria.

MEDIDAS DA SALA:

Área livre: 158,26m².

Comprimento: 12,46m.

Largura: 12,29m

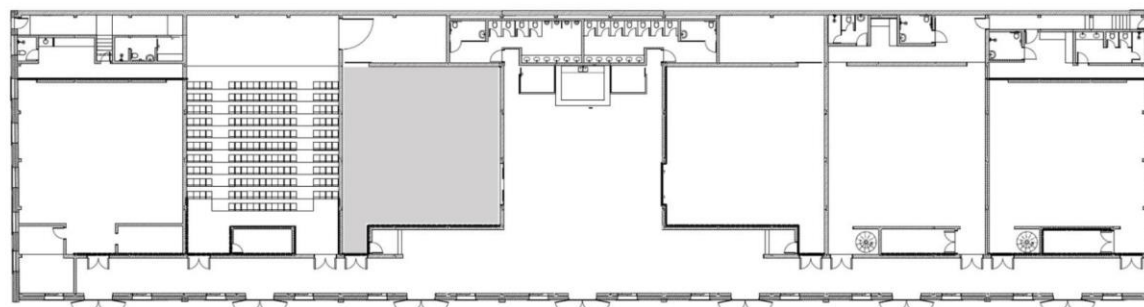
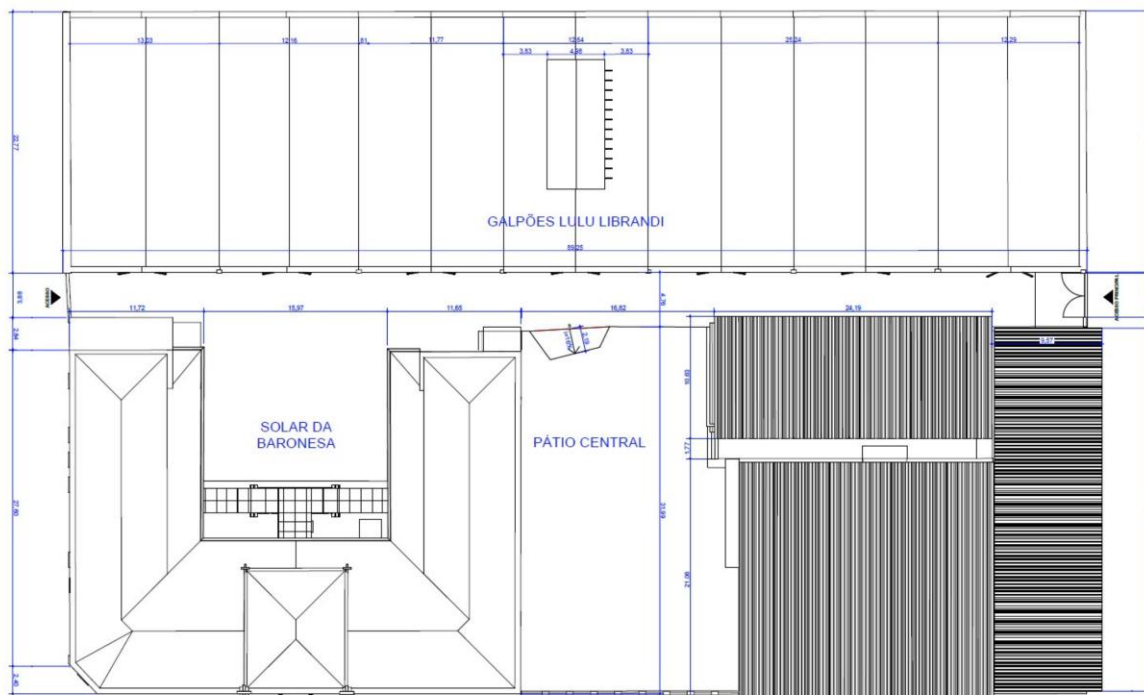
Altura das paredes de mdf: 3,75m.

Pé direito do grid: 4,80m.

Parede: MDF em chapas de 3 cm, lixada e pintada com tinta a base d'água cor branca.

Teto: forro acústico em placas de lã mineral acabamento branco.

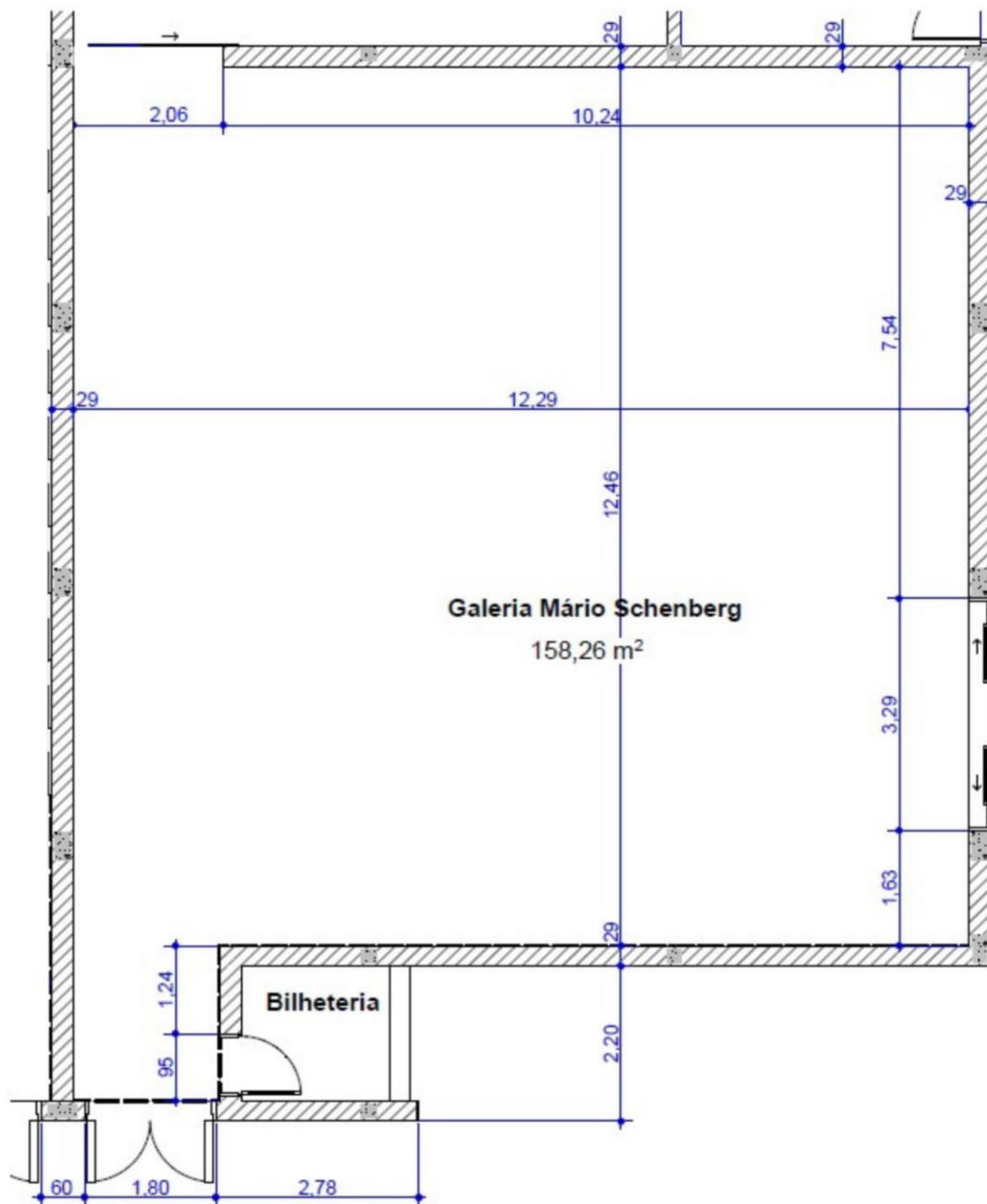
Piso: em cimento liso, pintado na cor cinza



GALPÕES LULU LIBRANDI

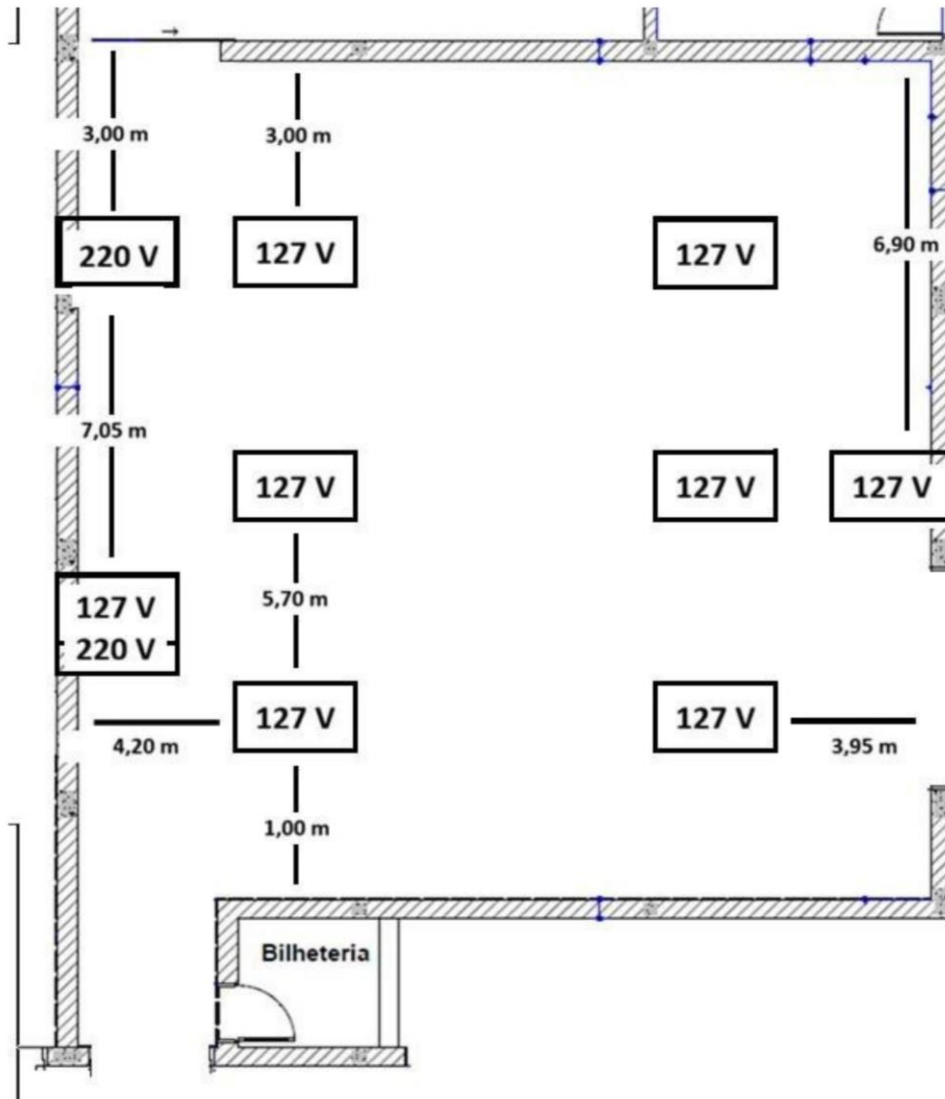
LEGENDA	
	GALERIA MÁRIO SCHENBERG

Desenho Técnico - Complexo Cultural Funarte SP e Galeria Mário Schenberg sinalizada



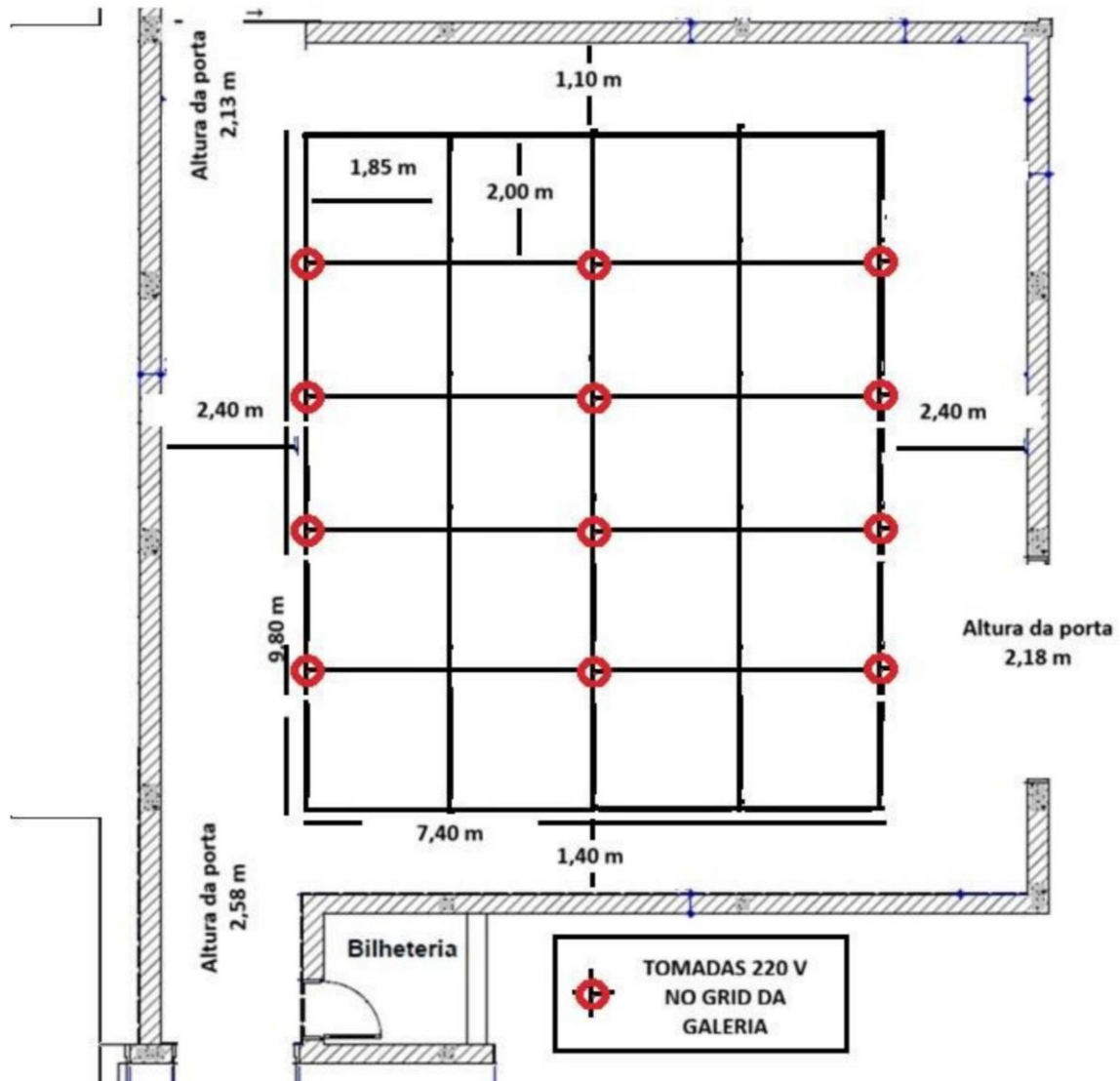
Desenho Técnico - Galeria Mário Schenberg

MAPA DE TOMADAS DE CHÃO E PAREDES DA GALERIA MÁRIO SCHENBERG



Mapa de tomadas de **chão** e paredes da Galeria Mário Schenberg.

MAPA DO GRID E TOMADAS DE TETO DA GALERIA MÁRIO SCHENBERG (Medidas aproximadas)



Mapa de tomadas de **teto** e paredes da Galeria Mário Schenberg.