

PLANO ANUAL DE AÇÃO - PAA FUNAI 2022

BRASÍLIA-DF
2021

MISSÃO



Proteger e promover os direitos dos povos indígenas, coordenando o processo de formulação e implementação da política indigenista do Estado brasileiro, com vistas à melhoria da qualidade de vida dos povos indígenas à valorização de suas culturas.

VISÃO



Ser reconhecida pela sociedade como instituição de excelência na promoção e proteção dos direitos dos povos indígenas.



SUMÁRIO

1. Introdução	4
2. Fluxo do Planejamento	5
3. Planos Anuais por política	6
3.1. Política de Etnodesenvolvimento	6
3.1.1. Unidade Coordenadora da política	6
3.1.2. Qual (is) problema (s) essa política busca resolver?	6
3.1.3. Objetivo Geral	6
3.1.4. Objetivos Específicos	6
3.2. Política de Proteção Territorial	11
3.2.1. Unidade Coordenadora da política	11
3.2.2. Qual (is) problema (s) essa política busca resolver?	11
3.2.3. Objetivo Geral	11
3.2.4. Objetivos Específicos	11
3.3. Política de Demarcação de Terras indígenas	16
3.3.1. Unidade Coordenadora da política	16
3.3.2. Qual (is) problema (s) essa política busca resolver?	16
3.3.3. Objetivo Geral	16
3.3.4. Objetivos Específicos	16
3.4. Política de Gestão Sustentável dos Recursos Naturais	17
3.4.1. Unidade Coordenadora da política	17
3.4.2. Qual (is) problema (s) essa política busca resolver?	17
3.4.3. Objetivo Geral	17
3.4.4. Objetivos Específicos	17
3.5. Política de Acompanhamento do Licenciamento Ambiental	26
3.5.1. Unidade Coordenadora da política:	26
3.5.2. Qual (is) problema (s) essa política busca resolver?	26
3.5.3. Objetivo Geral	26
3.5.4. Objetivos Específicos	26
3.6. Política de Promoção dos Direitos Sociais	27
3.6.1. Unidade Coordenadora da política	27
3.6.2. Qual (is) problema (s) essa política busca resolver?	27
3.6.3. Objetivo Geral	27
3.7. Política de Infraestrutura Comunitária	33
3.7.1. Unidade Coordenadora da política	33
3.7.2. Qual (is) problema (s) essa política busca resolver?	33
3.7.3. Objetivo Geral	33
3.7.4. Objetivos Específicos	33
3.8. Política de Promoção da Cidadania	40
3.8.1. Unidade Coordenadora da política	40
3.8.2. Qual (is) problema (s) essa política busca resolver?	40
3.8.3. Objetivo Geral e Objetivos Específicos	40
3.9. Política de Preservação de Bens Culturais e Documentação de Línguas e Acervos Indígenas	54
3.9.1. Unidade Coordenadora da política	54
3.9.2. Qual (is) problema (s) essa política busca resolver?	54
3.9.3. Objetivo Geral	54
3.9.4. Objetivos Específicos	54
3.10. Política de Proteção e Promoção dos Direitos dos Povos Indígenas Isolados e de Recente Contato	56
3.10.1. Unidade Coordenadora da política	56
3.10.2. Qual (is) problema (s) essa política busca resolver?	56
3.10.3. Objetivo Geral	56
3.11. Política Arquivística da Funai	59
3.11.1. Unidade Coordenadora da política	59
3.11.2. Qual (is) problema (s) essa política busca resolver?	59
3.11.3. Objetivo Geral	59
3.11.4. Objetivos Específicos	59

1. INTRODUÇÃO

A Fundação, por meio do Comitê de Planejamento, Monitoramento e Avaliação – CPMA, formado por representantes de cada Coordenação-Geral e do Museu do Índio, elaborou o presente Plano Anual de Ação, alinhado aos objetivos estratégicos definidos no Planejamento Estratégico da Instituição, período 2020-2023.

A Coordenação-Geral de Gestão Estratégica - CGGE é responsável pela consolidação e diagramação do PAA na Fundação, além do encaminhamento da versão final do Plano para deliberação do Comitê Interno de Gestão - CIG.

O Plano Anual de Ação - PAA é um instrumento de planejamento que formaliza e norteia as ações estratégicas da instituição no horizonte de um ano. Por meio do PAA é possível prever e direcionar melhor os recursos disponíveis, ter melhor acompanhamento, visão sistêmica e transparência dos resultados das ações e projetos desenvolvidos.

O PAA norteia as ações da Funai em campo, servindo de ponte entre os níveis estratégico e operacional do planejamento. Constitui, portanto, o instrumento principal do planejamento tático na Fundação.

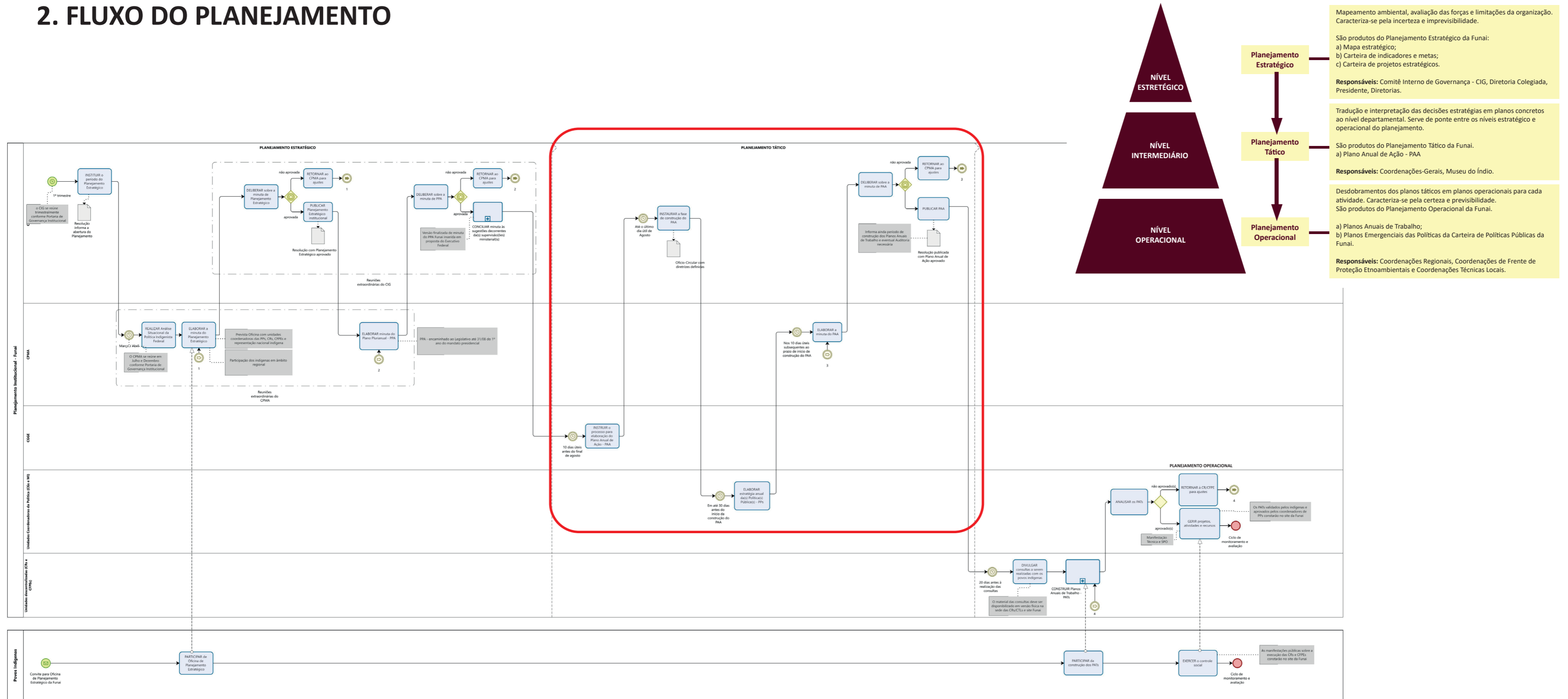
O PAA Funai 2022 estabelece quais as linhas de ação prioritizadas por política pública constante da Carteira de Políticas da Funai* e o orçamento previsto por Coordenação Regional - CR e/ou Coordenação de Frente de Proteção (CFPE) com vistas à construção dos Planos Anuais de Trabalho - PATs para o exercício de 2022.

Embora previsto na norma interna do planejamento desde 2017 (Port. 553 de 12/07/17), esta é a primeira vez que ele vem, de fato, a ser implementado. Em razão desse ineditismo ainda persistem lacunas a serem preenchidas em termos de conteúdo e a necessidade de definição de um modelo de documento a ser utilizado nos próximos exercícios. Tais avanços dependem, no entanto, dos aprendizados que iremos adquirir com essa primeira experiência.

Importante desde já destacar que o PAA constitui um mapa de orientação e não uma camisa de força para as políticas públicas da FUNAI. Como todo plano, ele pode e deve ser revisto de modo a se adequar às mudanças sociais, políticas e orçamentárias observadas no período de sua vigência.

*Carteira de Políticas da Funai: Para saber mais sobre a Carteira de Políticas, acesse o espaço: <https://www.gov.br/funai/pt-br/aceso-a-informacao/gestao-estrategica/instrumentos-de-gestao-estrategica/carteira-de-politicas-publicas>

2. FLUXO DO PLANEJAMENTO



3. Planos Anuais por política

3.1. Política de Etnodesenvolvimento

3.1.1. Unidade Coordenadora da política:

Coordenação-Geral de Etnodesenvolvimento - CGEtno da Diretoria de Promoção ao Desenvolvimento Sustentável - DPDS

3.1.2. Qual (is) problema (s) essa política busca resolver?

- Insegurança alimentar e nutricional entre as comunidades indígenas;
- Inserção desigual e exploratória dos indígenas na economia de mercado contemporânea;
- Uso não sustentável das Terras e dos recursos naturais nelas existentes.

3.1.3. Objetivo Geral

● Promover segurança alimentar e nutricional e geração de renda junto aos povos indígenas, respeitadas suas formas próprias de tomada de decisão, de organização para o trabalho, e as tecnologias e conhecimentos tradicionais associados à produção sustentável.

3.1.4. Objetivos Específicos

- Promover e apoiar iniciativas indígenas de produção agropecuária e extrativista sustentável em suas Terras;
- Promover e apoiar ações de valorização da agrobiodiversidade e dos sistemas agrícolas tradicionais indígenas;
- Promover e apoiar atividades produtivas sustentáveis de mulheres e jovens indígenas;
- Promover e apoiar iniciativas de desenvolvimento de tecnologias produtivas sustentáveis adequadas à realidade das diversas Terras Indígenas;
- Apoiar a estruturação de Cadeias de Valor de produtos da sociobiodiversidade em Terras Indígenas;
- Promover e apoiar a certificação de produtos indígenas;
- Apoiar a divulgação de produtos e de iniciativas produtivas indígenas sustentáveis;
- Promover, regularizar, apoiar e acompanhar iniciativas de etnoturismo e ecoturismo sustentável comunitário em Terras Indígenas;
- Promover e apoiar e promover processos de substituição de atividades ilícitas em Terras Indígenas;
- Capacitar indígenas e suas organizações na elaboração, execução e gestão de projetos produtivos sustentáveis;
- Capacitar servidores e parceiros em temas relacionados à promoção do etnodesenvolvimento;
- Articular e cooperar com entes públicos e privados para a promoção de renda e de segurança alimentar e nutricional em Terras Indígenas de forma sustentável;
- Atuar junto aos demais órgãos públicos para criação e adequação de políticas relacionadas à produção indígena e ao etnodesenvolvimento;
- Atuar junto aos órgãos competentes com vistas à propositura de normas e de legislação relacionada ao etnodesenvolvimento indígena.

POLÍTICA DE ETNODESENVOLVIMENTO				
Plano PluriAnual - PPA 2020-2023				
Meta		Indicador		
Ampliar o atendimento de Terras Indígenas com ações ou projetos voltados ao etnodesenvolvimento, sendo: Até 2020: 10% do total de Terras Indígenas Até 2021: 15% do total de Terras Indígenas Até 2022: 18% do total de Terras Indígenas Até 2023: 20% do total de Terras Indígenas		Percentual de Terras Indígenas atendidas		
Planejamento Estratégico - PE 2020-2023				
Meta		Indicador		
Promover a segurança alimentar e nutricional e a geração de renda por meio do incremento anual em 5% do recurso (R\$) contratado e comprado de produtos agropecuários e extrativistas da agricultura familiar indígena em relação ao total de recurso (R\$) disponibilizado para estudantes indígenas no Programa Nacional de Alimentação Escolar - PNAE		Percentual de recurso incrementado		
Plano Anual de Ação - PAA 2022				
Unidade Descentralizada	Linha de Ação	Meta Regionalizada	Indicador	Orçamento 2022
Coordenação Regional do Alto Solimões	Segurança alimentar e nutricional e geração de renda das populações indígenas	01 Plano Anual de Trabalho Executado pela CR	Plano Executado	No mínimo R\$ 120.000,00 em custeio
Coordenação Regional Alto Purus	Segurança alimentar e nutricional e geração de renda das populações indígenas	01 Plano Anual de Trabalho Executado pela CR	Plano Executado	No mínimo R\$ 120.000,00 em custeio
Coordenação Regional - Amapá e do Norte do Pará	Segurança alimentar e nutricional e geração de renda das populações indígenas	01 Plano Anual de Trabalho Executado pela CR	Plano Executado	No mínimo R\$ 120.000,00 em custeio
Coordenação Regional Centro Leste do Pará	Segurança alimentar e nutricional e geração de renda das populações indígenas	01 Plano Anual de Trabalho Executado pela CR	Plano Executado	No mínimo R\$ 120.000,00 em custeio
Coordenação Regional de Cuiabá	Segurança alimentar e nutricional e geração de renda das populações indígenas	01 Plano Anual de Trabalho Executado pela CR	Plano Executado	No mínimo R\$ 120.000,00 em custeio
Coordenação Regional de Dourados	Segurança alimentar e nutricional e geração de renda das populações indígenas	01 Plano Anual de Trabalho Executado pela CR	Plano Executado	No mínimo R\$ 120.000,00 em custeio
Coordenação Regional de Guajará-Mirim	Segurança alimentar e nutricional e geração de renda das populações indígenas	01 Plano Anual de Trabalho Executado pela CR	Plano Executado	No mínimo R\$ 120.000,00 em custeio
Coordenação Regional Guarapuava	Segurança alimentar e nutricional e geração de renda das populações indígenas	01 Plano Anual de Trabalho Executado pela CR	Plano Executado	No mínimo R\$ 120.000,00 em custeio
Coordenação Regional Litoral Sul	Segurança alimentar e nutricional e geração de renda das populações indígenas	01 Plano Anual de Trabalho Executado pela CR	Plano Executado	No mínimo R\$ 120.000,00 em custeio
Coordenação Regional Kayapó Sul do Pará	Segurança alimentar e nutricional e geração de renda das populações indígenas	01 Plano Anual de Trabalho Executado pela CR	Plano Executado	No mínimo R\$ 120.000,00 em custeio

Plano Anual de Ação - PAA 2022				
Unidade Descentralizada	Linha de Ação	Meta Regionalizada	Indicador	Orçamento 2022
Coordenação Regional Madeira	Segurança alimentar e nutricional e geração de renda das populações indígenas	01 Plano Anual de Trabalho Executado pela CR	Plano Executado	No mínimo R\$ 120.000,00 em custeio
Coordenação Regional de Manaus	Segurança alimentar e nutricional e geração de renda das populações indígenas	01 Plano Anual de Trabalho Executado pela CR	Plano Executado	No mínimo R\$ 120.000,00 em custeio
Coordenação Regional Maranhão	Segurança alimentar e nutricional e geração de renda das populações indígenas	01 Plano Anual de Trabalho Executado pela CR	Plano Executado	No mínimo R\$ 120.000,00 em custeio
Coordenação Regional Médio Purus	Segurança alimentar e nutricional e geração de renda das populações indígenas	01 Plano Anual de Trabalho Executado pela CR	Plano Executado	No mínimo R\$ 120.000,00 em custeio
Coordenação Regional Passo Fundo	Segurança alimentar e nutricional e geração de renda das populações indígenas	01 Plano Anual de Trabalho Executado pela CR	Plano Executado	No mínimo R\$ 120.000,00 em custeio
Coordenação Regional Ponta Porã	Segurança alimentar e nutricional e geração de renda das populações indígenas	01 Plano Anual de Trabalho Executado pela CR	Plano Executado	No mínimo R\$ 120.000,00 em custeio
Coordenação Regional Ribeirão Cascalheira	Segurança alimentar e nutricional e geração de renda das populações indígenas	01 Plano Anual de Trabalho Executado pela CR	Plano Executado	No mínimo R\$ 120.000,00 em custeio
Coordenação Regional do Rio Negro	Segurança alimentar e nutricional e geração de renda das populações indígenas	01 Plano Anual de Trabalho Executado pela CR	Plano Executado	No mínimo R\$ 120.000,00 em custeio
Coordenação Regional Roraima	Segurança alimentar e nutricional e geração de renda das populações indígenas	01 Plano Anual de Trabalho Executado pela CR	Plano Executado	No mínimo R\$ 120.000,00 em custeio
Coordenação Regional Araguaia Tocantins	Segurança alimentar e nutricional e geração de renda das populações indígenas	01 Plano Anual de Trabalho Executado pela CR	Plano Executado	No mínimo R\$ 120.000,00 em custeio
Coordenação Regional Baixo São Francisco	Segurança alimentar e nutricional e geração de renda das populações indígenas	01 Plano Anual de Trabalho Executado pela CR	Plano Executado	No mínimo R\$ 120.000,00 em custeio
Coordenação Regional Baixo do Tocantins	Segurança alimentar e nutricional e geração de renda das populações indígenas	01 Plano Anual de Trabalho Executado pela CR	Plano Executado	No mínimo R\$ 120.000,00 em custeio
Coordenação Regional de Cacoal	Segurança alimentar e nutricional e geração de renda das populações indígenas	01 Plano Anual de Trabalho Executado pela CR	Plano Executado	No mínimo R\$ 120.000,00 em custeio
Coordenação Regional Campo Grande	Segurança alimentar e nutricional e geração de renda das populações indígenas	01 Plano Anual de Trabalho Executado pela CR	Plano Executado	No mínimo R\$ 120.000,00 em custeio
Coordenação Regional Interior Sul	Segurança alimentar e nutricional e geração de renda das populações indígenas	01 Plano Anual de Trabalho Executado pela CR	Plano Executado	No mínimo R\$ 120.000,00 em custeio

Plano Anual de Ação - PAA 2022				
Unidade Descentralizada	Linha de Ação	Meta Regionalizada	Indicador	Orçamento 2022
Coordenação Regional de Ji-Paraná	Segurança alimentar e nutricional e geração de renda das populações indígenas	01 Plano Anual de Trabalho Executado pela CR	Plano Executado	No mínimo R\$ 120.000,00 em custeio
Coordenação Regional João Pessoa	Segurança alimentar e nutricional e geração de renda das populações indígenas	01 Plano Anual de Trabalho Executado pela CR	Plano Executado	No mínimo R\$ 120.000,00 em custeio
Coordenação Regional do Juruá	Segurança alimentar e nutricional e geração de renda das populações indígenas	01 Plano Anual de Trabalho Executado pela CR	Plano Executado	No mínimo R\$ 120.000,00 em custeio
Coordenação Regional Litoral Sudeste	Segurança alimentar e nutricional e geração de renda das populações indígenas	01 Plano Anual de Trabalho Executado pela CR	Plano Executado	No mínimo R\$ 120.000,00 em custeio
Coordenação Regional de Minas Gerais e Espírito Santo	Segurança alimentar e nutricional e geração de renda das populações indígenas	01 Plano Anual de Trabalho Executado pela CR	Plano Executado	No mínimo R\$ 120.000,00 em custeio
Coordenação Regional Nordeste I	Segurança alimentar e nutricional e geração de renda das populações indígenas	01 Plano Anual de Trabalho Executado pela CR	Plano Executado	No mínimo R\$ 120.000,00 em custeio
Coordenação Regional Nordeste II	Segurança alimentar e nutricional e geração de renda das populações indígenas	01 Plano Anual de Trabalho Executado pela CR	Plano Executado	No mínimo R\$ 120.000,00 em custeio
Coordenação Regional Norte do Mato Grosso	Segurança alimentar e nutricional e geração de renda das populações indígenas	01 Plano Anual de Trabalho Executado pela CR	Plano Executado	No mínimo R\$ 120.000,00 em custeio
Coordenação Regional Noroeste do Mato Grosso	Segurança alimentar e nutricional e geração de renda das populações indígenas	01 Plano Anual de Trabalho Executado pela CR	Plano Executado	No mínimo R\$ 120.000,00 em custeio
Coordenação Regional Sul da Bahia	Segurança alimentar e nutricional e geração de renda das populações indígenas	01 Plano Anual de Trabalho Executado pela CR	Plano Executado	No mínimo R\$ 120.000,00 em custeio
Coordenação Regional do Tapajós	Segurança alimentar e nutricional e geração de renda das populações indígenas	01 Plano Anual de Trabalho Executado pela CR	Plano Executado	No mínimo R\$ 120.000,00 em custeio
Coordenação Regional do Vale do Javari	Segurança alimentar e nutricional e geração de renda das populações indígenas	01 Plano Anual de Trabalho Executado pela CR	Plano Executado	No mínimo R\$ 120.000,00 em custeio
Coordenação Regional Xavante	Segurança alimentar e nutricional e geração de renda das populações indígenas	01 Plano Anual de Trabalho Executado pela CR	Plano Executado	No mínimo R\$ 120.000,00 em custeio
Coordenação Regional Xingu	Segurança alimentar e nutricional e geração de renda das populações indígenas	01 Plano Anual de Trabalho Executado pela CR	Plano Executado	No mínimo R\$ 120.000,00 em custeio
Coordenação de Frente de Proteção Etnoambiental Awá-MA	Segurança alimentar e nutricional e geração de renda das populações indígenas	01 Plano Anual de Trabalho Executado pela CGIIRC	Plano Executado	No mínimo R\$ 120.000,00 em custeio

Plano Anual de Ação - PAA 2022				
Unidade Descentralizada	Linha de Ação	Meta Regionalizada	Indicador	Orçamento 2022
Coordenação de Frente de Proteção Etnoambiental Cuminapanema-PA	Segurança alimentar e nutricional e geração de renda das populações indígenas	01 Plano Anual de Trabalho Executado pela CGIIRC	Plano Executado	No mínimo R\$ 120.000,00 em custeio
Coordenação de Frente de Proteção Etnoambiental Envira-AC	Segurança alimentar e nutricional e geração de renda das populações indígenas	01 Plano Anual de Trabalho Executado pela CGIIRC	Plano Executado	No mínimo R\$ 120.000,00 em custeio
Coordenação de Frente de Proteção Etnoambiental Guaporé-RO	Segurança alimentar e nutricional e geração de renda das populações indígenas	01 Plano Anual de Trabalho Executado pela CGIIRC	Plano Executado	No mínimo R\$ 120.000,00 em custeio
Coordenação de Frente de Proteção Etnoambiental Madeira-Purus-AM	Segurança alimentar e nutricional e geração de renda das populações indígenas	01 Plano Anual de Trabalho Executado pela CGIIRC	Plano Executado	No mínimo R\$ 120.000,00 em custeio
Coordenação de Frente de Proteção Etnoambiental Madeirinha-Juruena-MT	Segurança alimentar e nutricional e geração de renda das populações indígenas	01 Plano Anual de Trabalho Executado pela CGIIRC	Plano Executado	No mínimo R\$ 120.000,00 em custeio
Coordenação de Frente de Proteção Etnoambiental Médio Xingu-PA	Segurança alimentar e nutricional e geração de renda das populações indígenas	01 Plano Anual de Trabalho Executado pela CGIIRC	Plano Executado	No mínimo R\$ 120.000,00 em custeio
Coordenação de Frente de Proteção Etnoambiental Uru-Eu-Wau-Wau-RO	Segurança alimentar e nutricional e geração de renda das populações indígenas	01 Plano Anual de Trabalho Executado pela CGIIRC	Plano Executado	No mínimo R\$ 120.000,00 em custeio
Coordenação de Frente de Proteção Etnoambiental Vale do Javari-AM	Segurança alimentar e nutricional e geração de renda das populações indígenas	01 Plano Anual de Trabalho Executado pela CGIIRC	Plano Executado	No mínimo R\$ 120.000,00 em custeio
Coordenação de Frente de Proteção Etnoambiental Waimiri-Atroari-AM	Segurança alimentar e nutricional e geração de renda das populações indígenas	01 Plano Anual de Trabalho Executado pela CGIIRC	Plano Executado	No mínimo R\$ 120.000,00 em custeio
Coordenação de Frente de Proteção Etnoambiental Yanomami e Ye'kuana-RR	Segurança alimentar e nutricional e geração de renda das populações indígenas	01 Plano Anual de Trabalho Executado pela CGIIRC	Plano Executado	No mínimo R\$ 120.000,00 em custeio

3.2. Política de Proteção Territorial

3.2.1. Unidade Coordenadora da política:

Coordenação-Geral de Proteção de Monitoramento Territorial – CGMT da Diretoria de Proteção Territorial

3.2.2. Qual (is) problema (s) essa política busca resolver?

A invasão de terras indígenas para fins de grilagem, extração ilegal de minérios e de madeira, pesca predatória e turismo ilegal, além da não desintrusão de ocupantes não indígenas após o processo de regularização, comprometem a integridade física, cultural e territorial dos povos indígenas e, conseqüentemente, compromete o seu modo de vida tradicional.

3.2.3. Objetivo Geral

- Garantir a posse dos territórios pelas populações indígenas, bem como o usufruto exclusivo dos seus recursos naturais.

3.2.4. Objetivos Específicos

- Produzir informações territoriais;
- Fornecer meios de comunicação em áreas remotas;
- Impedir invasões e coibir ações que esbulham os recursos naturais das terras indígenas;
- Mitigar ocorrência de incêndios florestais em terras indígenas;
- Combater a incidência de ilícitos ambientais em terras indígenas.

POLÍTICA DE PROTEÇÃO TERRITORIAL				
Plano PluriAnual - PPA 2020-2023				
Meta		Indicador		
Ampliar o atendimento de Terras Indígenas com ações ou projetos voltados à proteção territorial, sendo:		Percentual de Terras Indígenas atendidas		
Até 2020: 15% do total de Terras Indígenas				
Até 2021: 20% do total de Terras Indígenas				
Até 2022: 27% do total de Terras Indígenas				
Até 2023: 35% do total de Terras Indígenas				
Planejamento Estratégico - PE 2020-2023				
Meta		Indicador		
Atender 40% das Terras Indígenas com ações de monitoramento territorial		Percentual de Terras Indígenas atendidas		
Plano Anual de Ação - PAA 2022				
Unidade Descentralizada	Linha de Ação	Meta Regionalizada	Indicador	Orçamento 2022
Coordenação Regional do Alto Solimões	Fiscalização; Gerenciamento de Incêndios e Barreira Sanitária/Posto de Controle de Acesso	-	-	R\$ 298.606,31
Coordenação Regional Alto Purus	Fiscalização; Gerenciamento de Incêndios e Barreira Sanitária/Posto de Controle de Acesso	-	-	R\$ 93.565,71
Coordenação Regional - Amapá e do Norte do Pará	Fiscalização; Gerenciamento de Incêndios e Barreira Sanitária/Posto de Controle de Acesso	-	-	R\$ 223.732,52
Coordenação Regional Centro Leste do Pará	Fiscalização; Gerenciamento de Incêndios e Barreira Sanitária/Posto de Controle de Acesso	-	-	R\$ 930.559,55
Coordenação Regional de Cuiabá	Fiscalização; Gerenciamento de Incêndios e Barreira Sanitária/Posto de Controle de Acesso	-	-	R\$ 458.499,27
Coordenação Regional de Dourados	Fiscalização; Gerenciamento de Incêndios e Barreira Sanitária/Posto de Controle de Acesso	-	-	R\$ 22.707,23
Coordenação Regional de Guajará-Mirim	Fiscalização; Gerenciamento de Incêndios e Barreira Sanitária/Posto de Controle de Acesso	-	-	R\$ 203.989,03
Coordenação Regional Guarapuava	Fiscalização; Gerenciamento de Incêndios e Barreira Sanitária/Posto de Controle de Acesso	-	-	R\$ 174.940,99
Coordenação Regional Litoral Sul	Fiscalização; Gerenciamento de Incêndios e Barreira Sanitária/Posto de Controle de Acesso	-	-	R\$ 129.729,44

Plano Anual de Ação - PAA 2022				
Unidade Descentralizada	Linha de Ação	Meta Regionalizada	Indicador	Orçamento 2022
Coordenação Regional Kayapó Sul do Pará	Fiscalização; Gerenciamento de Incêndios e Barreira Sanitária/Posto de Controle de Acesso	-	-	R\$ 1.858.720,76
Coordenação Regional Madeira	Fiscalização; Gerenciamento de Incêndios e Barreira Sanitária/Posto de Controle de Acesso	-	-	R\$ 727.273,47
Coordenação Regional de Manaus	Fiscalização; Gerenciamento de Incêndios e Barreira Sanitária/Posto de Controle de Acesso	-	-	R\$ 340.390,77
Coordenação Regional Maranhão	Fiscalização; Gerenciamento de Incêndios e Barreira Sanitária/Posto de Controle de Acesso	-	-	R\$ 648.576,14
Coordenação Regional Médio Purus	Fiscalização; Gerenciamento de Incêndios e Barreira Sanitária/Posto de Controle de Acesso	-	-	R\$ 124.179,42
Coordenação Regional Passo Fundo	Fiscalização; Gerenciamento de Incêndios e Barreira Sanitária/Posto de Controle de Acesso	-	-	R\$ 92.144,22
Coordenação Regional Ponta Porã	Fiscalização; Gerenciamento de Incêndios e Barreira Sanitária/Posto de Controle de Acesso	-	-	R\$ 20.424,35
Coordenação Regional Ribeirão Cascalheira	Fiscalização; Gerenciamento de Incêndios e Barreira Sanitária/Posto de Controle de Acesso	-	-	R\$ 73.209,13
Coordenação Regional do Rio Negro	Fiscalização; Gerenciamento de Incêndios e Barreira Sanitária/Posto de Controle de Acesso	-	-	R\$ 333.034,53
Coordenação Regional Roraima	Fiscalização; Gerenciamento de Incêndios e Barreira Sanitária/Posto de Controle de Acesso	-	-	R\$ 433.499,68
Coordenação Regional Araguaia Tocantins	Fiscalização; Gerenciamento de Incêndios e Barreira Sanitária/Posto de Controle de Acesso	-	-	R\$ 325.468,29
Coordenação Regional Baixo São Francisco	Fiscalização; Gerenciamento de Incêndios e Barreira Sanitária/Posto de Controle de Acesso	-	-	R\$ 13.367,65
Coordenação Regional Baixo do Tocantins	Fiscalização; Gerenciamento de Incêndios e Barreira Sanitária/Posto de Controle de Acesso	-	-	R\$ 161.097,21

Plano Anual de Ação - PAA 2022				
Unidade Descentralizada	Linha de Ação	Meta Regionalizada	Indicador	Orçamento 2022
Coordenação Regional de Cacoal	Fiscalização; Gerenciamento de Incêndios e Barreira Sanitária/Posto de Controle de Acesso	-	-	R\$ 164.233,44
Coordenação Regional Campo Grande	Fiscalização; Gerenciamento de Incêndios e Barreira Sanitária/Posto de Controle de Acesso	-	-	R\$ 200.649,52
Coordenação Regional Interior Sul	Fiscalização; Gerenciamento de Incêndios e Barreira Sanitária/Posto de Controle de Acesso	-	-	R\$ 44.282,83
Coordenação Regional de Ji-Paraná	Fiscalização; Gerenciamento de Incêndios e Barreira Sanitária/Posto de Controle de Acesso	-	-	R\$ 595.350,61
Coordenação Regional João Pessoa	Fiscalização; Gerenciamento de Incêndios e Barreira Sanitária/Posto de Controle de Acesso	-	-	R\$ 72.686,31
Coordenação Regional do Juruá	Fiscalização; Gerenciamento de Incêndios e Barreira Sanitária/Posto de Controle de Acesso	-	-	R\$ 70.053,68
Coordenação Regional Litoral Sudeste	Fiscalização; Gerenciamento de Incêndios e Barreira Sanitária/Posto de Controle de Acesso	-	-	R\$ 41.542,92
Coordenação Regional de Minas Gerais e Espírito Santo	Fiscalização; Gerenciamento de Incêndios e Barreira Sanitária/Posto de Controle de Acesso	-	-	R\$ 26.408,10
Coordenação Regional Nordeste I	Fiscalização; Gerenciamento de Incêndios e Barreira Sanitária/Posto de Controle de Acesso	-	-	R\$ 75.683,43
Coordenação Regional Nordeste II	Fiscalização; Gerenciamento de Incêndios e Barreira Sanitária/Posto de Controle de Acesso	-	-	R\$ 39.791,18
Coordenação Regional Norte do Mato Grosso	Fiscalização; Gerenciamento de Incêndios e Barreira Sanitária/Posto de Controle de Acesso	-	-	R\$ 74.022,75
Coordenação Regional Noroeste do Mato Grosso	Fiscalização; Gerenciamento de Incêndios e Barreira Sanitária/Posto de Controle de Acesso	-	-	R\$ 235.079,91

Plano Anual de Ação - PAA 2022				
Unidade Descentralizada	Linha de Ação	Meta Regionalizada	Indicador	Orçamento 2022
Coordenação Regional Sul da Bahia	Fiscalização; Gerenciamento de Incêndios e Barreira Sanitária/Posto de Controle de Acesso	-	-	R\$ 60.948,77
Coordenação Regional do Tapajós	Fiscalização; Gerenciamento de Incêndios e Barreira Sanitária/Posto de Controle de Acesso	-	-	R\$ 34.416,17
Coordenação Regional do Vale do Javari	Fiscalização; Gerenciamento de Incêndios e Barreira Sanitária/Posto de Controle de Acesso	-	-	R\$ 601.645,55
Coordenação Regional Xavante	Fiscalização; Gerenciamento de Incêndios e Barreira Sanitária/Posto de Controle de Acesso	-	-	R\$ 169.447,24
Coordenação Regional Xingu	Fiscalização; Gerenciamento de Incêndios e Barreira Sanitária/Posto de Controle de Acesso	-	-	R\$ 178.105,48
TOTAL				R\$ 10.372.063,53

3.3. Política de Demarcação de Terras indígenas

3.3.1. Unidade Coordenadora da política:

Diretoria de Proteção Territorial, com o subsídio das Coordenações-Geral de Geoprocessamento – CGGeo, de Assuntos Fundiários – CGAF e Identificação e Delimitação – CGID.

3.3.2. Qual (is) problema (s) essa política busca resolver?

- Necessidade de Regularização Fundiária de Terras Indígenas.

3.3.3. Objetivo Geral

- Diminuir o passivo judicial da FUNAI;
- Aperfeiçoamento dos Processos Administrativos internos da FUNAI relacionados a regularização fundiária, visando maior celeridade e melhor técnica.

3.3.4. Objetivos Específicos

- Constituição de Força Tarefa Jurídica patrocinada pelo Governo Federal envolvendo AGU, Procuradoria Federal – PFE /FUNAI, visando analisar a problemática do excesso de demandas judiciais envolvendo a União e a FUNAI, e apresentando soluções jurídicas às diversas demandas judiciais envolvendo o tema indígena;
- Necessidade de corpo técnico especializado e orçamento adequado para o atendimento das diversas demandas judiciais, uma vez que demandas judiciais não atendidas, geram novas demandas judiciais.

A DPT não apresentou linhas de ação prioritárias e previsão de orçamento para as Coordenações Regionais e Coordenações de Frente de Proteção Etnoambiental para o exercício de 2022, pois prevê que suas ações para o referido exercício serão executadas de forma centralizada.

3.4. Política de Gestão Sustentável dos Recursos Naturais

3.4.1. Unidade Coordenadora da política:

Coordenação-Geral de Gestão Ambiental – CGGam da Diretoria de Promoção ao Desenvolvimento Sustentável.

3.4.2. Qual (is) problema (s) essa política busca resolver?

O aumento da vulnerabilidade socioambiental dos territórios indígenas e da pressão sobre os recursos naturais imprescindíveis à reprodução física e cultural dos povos indígenas. Este problema pode ser evidenciado por diversos fatores, dentre os quais destacamos:

1. Perda de qualidade ambiental das terras indígenas;
2. Pouca efetividade das políticas atuais para promover simultaneamente conservação ambiental e salvaguarda de direitos indígenas por meio de uma ação coordenada entre as políticas indigenistas e ambientais;
3. Dificuldade em elaborar instrumentos de gestão territorial e ambiental em terras indígenas aliando os conhecimentos tradicionais dos povos indígenas à estratégia de implementação de políticas públicas.

Tais questões podem incidir de modo distinto em cada território indígena, conforme o histórico de ocupação regional, particularidades do bioma, características da economia local, densidade demográfica, estágio de demarcação e condições de preservação/conservação dos recursos naturais nele existentes.

3.4.3. Objetivo Geral

- Fortalecer as práticas tradicionais de manejo e o uso sustentável, conservação e recuperação dos recursos naturais nos territórios indígenas a partir do planejamento em gestão territorial e ambiental e da participação qualificada de indígenas e servidores em colegiados e outras instâncias de governança ambiental.

3.4.4. Objetivos Específicos

- Promover a conservação, a recuperação e o uso sustentável dos recursos naturais existentes nas terras indígenas, valorizando o manejo etnoecológico e contribuindo para a qualidade ambiental dos territórios;
- Incidir em políticas ambientais- em todo o seu ciclo de gestão - para que contemplem as especificidades dos povos indígenas, chegando aos seus territórios de maneira mais adequada, estruturante e efetiva, e promovendo uma maior integração e coordenação entre a política ambiental e a política indigenista;
- Apoiar a elaboração, revisão e implementação de instrumentos de gestão territorial e ambiental de terras indígenas, bem como os processos de formação em gestão territorial e ambiental para indígenas e servidores.

POLÍTICA DE GESTÃO SUSTENTÁVEL DOS RECURSOS NATURAIS					
Plano PluriAnual - PPA 2020-2023					
Meta			Indicador		
Ampliar o atendimento de Terras Indígenas com ações ou projetos voltados à gestão sustentável dos recursos naturais, sendo:			Percentual de Terras Indígenas atendidas		
Até 2020: 1% do total de Terras Indígenas					
Até 2021: 2% do total de Terras Indígenas					
Até 2022: 4% do total de Terras Indígenas					
Até 2023: 5% do total de Terras Indígenas					
Planejamento Estratégico - PE 2020-2023					
Meta			Indicador		
Apoiar 21 ações de gestão ambiental em terras indígenas por ano			Quantitativo de ações apoiadas		
Plano Anual de Ação - PAA 2022					
Unidade Descentralizada	Linha de Ação	Meta Regionalizada	Indicador	Orçamento por Linha de Ação 2022	Orçamento Total 2022
Coordenação Regional do Alto Solimões	Recuperação de vegetação nativa	-	-	R\$ 10.000,00	R\$ 85.000,00
	Conservação e manejo de fauna e flora				
	Formação de indígenas em gestão ambiental e territorial			R\$ 50.000,00	
	Construção dos instrumentos de gestão ambiental e territorial de terras indígenas				
	Gestão Integrada e compartilhada de áreas protegidas			R\$ 25.000,00	
	Gestão Integrada de Recursos Hídricos				
Coordenação Regional Alto Purus	Recuperação de vegetação nativa	-	-	R\$ 10.000,00	R\$ 65.000,00
	Conservação e manejo de fauna e flora				
	Formação de indígenas em gestão ambiental e territorial			R\$ 35.000,00	
	Construção dos instrumentos de gestão ambiental e territorial de terras indígenas				
	Gestão Integrada e compartilhada de áreas protegidas			R\$ 20.000,00	
	Gestão Integrada de Recursos Hídricos				
Coordenação Regional - Amapá e do Norte do Pará	Recuperação de vegetação nativa	-	-	R\$ 50.000,00	R\$ 110.000,00
	Conservação e manejo de fauna e flora				
	Formação de indígenas em gestão ambiental e territorial			R\$ 50.000,00	
	Construção dos instrumentos de gestão ambiental e territorial de terras indígenas				
	Gestão Integrada e compartilhada de áreas protegidas			R\$ 10.000,00	
	Gestão Integrada de Recursos Hídricos				
Coordenação Regional Centro Leste do Pará	Recuperação de vegetação nativa	-	-	R\$ 10.000,00	R\$ 40.000,00
	Conservação e manejo de fauna e flora				
	Formação de indígenas em gestão ambiental e territorial			R\$ 10.000,00	
	Construção dos instrumentos de gestão ambiental e territorial de terras indígenas				
	Gestão Integrada e compartilhada de áreas protegidas			R\$ 20.000,00	
	Gestão Integrada de Recursos Hídricos				

Plano Anual de Ação - PAA 2022					
Unidade Descentralizada	Linha de Ação	Meta Regionalizada	Indicador	Orçamento por Linha de Ação 2022	Orçamento Total 2022
Coordenação Regional de Cuiabá	Recuperação de vegetação nativa	-	-	R\$ 70.000,00	R\$ 105.000,00
	Conservação e manejo de fauna e flora				
	Serviços Ambientais				
	Formação de indígenas em gestão ambiental e territorial			R\$ 15.000,00	
	Construção dos instrumentos de gestão ambiental e territorial de terras indígenas				
	Gestão Integrada e compartilhada de áreas protegidas				
Gestão Integrada de Recursos Hídricos	R\$ 20.000,00				
Coordenação Regional de Dourados	Recuperação de vegetação nativa	-	-	R\$ 20.000,00	R\$ 50.000,00
	Conservação e manejo de fauna e flora				
	Serviços Ambientais				
	Formação de indígenas em gestão ambiental e territorial			R\$ 10.000,00	
	Construção dos instrumentos de gestão ambiental e territorial de terras indígenas				
	Gestão Integrada e compartilhada de áreas protegidas				
Gestão Integrada de Recursos Hídricos	R\$ 20.000,00				
Coordenação Regional de Guajará-Mirim	Recuperação de vegetação nativa	-	-	R\$ 10.000,00	R\$ 50.000,00
	Conservação e manejo de fauna e flora				
	Formação de indígenas em gestão ambiental e territorial			R\$ 20.000,00	
	Construção dos instrumentos de gestão ambiental e territorial de terras indígenas				
	Gestão Integrada e compartilhada de áreas protegidas				
	Gestão Integrada de Recursos Hídricos			R\$ 20.000,00	
Coordenação Regional Guarapuava	Recuperação de vegetação nativa	-	-	R\$ 50.000,00	R\$ 70.000,00
	Conservação e manejo de fauna e flora				
	Serviços Ambientais				
	Formação de indígenas em gestão ambiental e territorial			R\$ 10.000,00	
	Construção dos instrumentos de gestão ambiental e territorial de terras indígenas				
	Gestão Integrada e compartilhada de áreas protegidas				
Gestão Integrada de Recursos Hídricos	R\$ 10.000,00				
Coordenação Regional Litoral Sul	Recuperação de vegetação nativa	-	-	R\$ 150.000,00	R\$ 180.000,00
	Conservação e manejo de fauna e flora				
	Formação de indígenas em gestão ambiental e territorial			R\$ 10.000,00	
	Construção dos instrumentos de gestão ambiental e territorial de terras indígenas				
	Gestão Integrada e compartilhada de áreas protegidas				
	Gestão Integrada de Recursos Hídricos			R\$ 20.000,00	

Plano Anual de Ação - PAA 2022					
Unidade Descentralizada	Linha de Ação	Meta Regionalizada	Indicador	Orçamento por Linha de Ação 2022	Orçamento Total 2022
Coordenação Regional Kayapó Sul do Pará	Recuperação de vegetação nativa	-	-	R\$ 70.000,00	R\$ 110.000,00
	Conservação e manejo de fauna e flora			R\$ 20.000,00	
	Formação de indígenas em gestão ambiental e territorial				
	Construção dos instrumentos de gestão ambiental e territorial de terras indígenas				
	Gestão Integrada e compartilhada de áreas protegidas				
	Gestão Integrada de Recursos Hídricos			R\$ 20.000,00	
Coordenação Regional Madeira	Recuperação de vegetação nativa	-	-	R\$ 80.000,00	R\$ 120.000,00
	Conservação e manejo de fauna e flora			R\$ 20.000,00	
	Formação de indígenas em gestão ambiental e territorial				
	Construção dos instrumentos de gestão ambiental e territorial de terras indígenas				
	Gestão Integrada e compartilhada de áreas protegidas				
	Gestão Integrada de Recursos Hídricos			R\$ 20.000,00	
Coordenação Regional de Manaus	Recuperação de vegetação nativa	-	-	R\$ 10.000,00	R\$ 50.000,00
	Conservação e manejo de fauna e flora			R\$ 20.000,00	
	Formação de indígenas em gestão ambiental e territorial				
	Construção dos instrumentos de gestão ambiental e territorial de terras indígenas				
	Gestão Integrada e compartilhada de áreas protegidas				
	Gestão Integrada de Recursos Hídricos			R\$ 20.000,00	
Coordenação Regional Maranhão	Recuperação de vegetação nativa	-	-	R\$ 100.000,00	R\$ 155.000,00
	Conservação e manejo de fauna e flora			R\$ 30.000,00	
	Formação de indígenas em gestão ambiental e territorial				
	Construção dos instrumentos de gestão ambiental e territorial de terras indígenas				
	Gestão Integrada e compartilhada de áreas protegidas				
	Gestão Integrada de Recursos Hídricos			R\$ 25.000,00	
Coordenação Regional Médio Purus	Recuperação de vegetação nativa	-	-	R\$ 70.000,00	R\$ 160.000,00
	Conservação e manejo de fauna e flora			R\$ 60.000,00	
	Formação de indígenas em gestão ambiental e territorial				
	Construção dos instrumentos de gestão ambiental e territorial de terras indígenas				
	Gestão Integrada e compartilhada de áreas protegidas				
	Gestão Integrada de Recursos Hídricos			R\$ 30.000,00	
Coordenação Regional Passo Fundo	Recuperação de vegetação nativa	-	-	R\$ 10.000,00	R\$ 50.000,00
	Conservação e manejo de fauna e flora			R\$ 20.000,00	
	Formação de indígenas em gestão ambiental e territorial				
	Construção dos instrumentos de gestão ambiental e territorial de terras indígenas				
	Gestão Integrada e compartilhada de áreas protegidas				
	Gestão Integrada de Recursos Hídricos			R\$ 20.000,00	

Plano Anual de Ação - PAA 2022					
Unidade Descentralizada	Linha de Ação	Meta Regionalizada	Indicador	Orçamento por Linha de Ação 2022	Orçamento Total 2022
Coordenação Regional Ponta Porã	Recuperação de vegetação nativa	-	-	R\$ 50.000,00	R\$ 80.000,00
	Conservação e manejo de fauna e flora				
	Serviços Ambientais				
	Formação de indígenas em gestão ambiental e territorial			R\$ 10.000,00	
	Construção dos instrumentos de gestão ambiental e territorial de terras indígenas				
	Gestão Integrada e compartilhada de áreas protegidas				
Gestão Integrada de Recursos Hídricos	R\$ 20.000,00				
Coordenação Regional Ribeirão Cascalheira	Recuperação de vegetação nativa	-	-	R\$ 30.000,00	R\$ 70.000,00
	Conservação e manejo de fauna e flora				
	Formação de indígenas em gestão ambiental e territorial			R\$ 20.000,00	
	Construção dos instrumentos de gestão ambiental e territorial de terras indígenas				
	Gestão Integrada e compartilhada de áreas protegidas				
	Gestão Integrada de Recursos Hídricos			R\$ 20.000,00	
Coordenação Regional do Rio Negro	Recuperação de vegetação nativa	-	-	R\$ 10.000,00	R\$ 80.000,00
	Conservação e manejo de fauna e flora				
	Formação de indígenas em gestão ambiental e territorial			R\$ 40.000,00	
	Construção dos instrumentos de gestão ambiental e territorial de terras indígenas				
	Gestão Integrada e compartilhada de áreas protegidas				
	Gestão Integrada de Recursos Hídricos			R\$ 30.000,00	
Coordenação Regional Roraima	Recuperação de vegetação nativa	-	-	R\$ 10.000,00	R\$ 90.000,00
	Conservação e manejo de fauna e flora				
	Formação de indígenas em gestão ambiental e territorial			R\$ 60.000,00	
	Construção dos instrumentos de gestão ambiental e territorial de terras indígenas				
	Gestão Integrada e compartilhada de áreas protegidas				
	Gestão Integrada de Recursos Hídricos			R\$ 20.000,00	
Coordenação Regional Araguaia Tocantins	Recuperação de vegetação nativa	-	-	R\$ 50.000,00	R\$ 80.000,00
	Conservação e manejo de fauna e flora				
	Serviços Ambientais				
	Formação de indígenas em gestão ambiental e territorial			R\$ 15.000,00	
	Construção dos instrumentos de gestão ambiental e territorial de terras indígenas				
	Gestão Integrada e compartilhada de áreas protegidas				
	Gestão Integrada de Recursos Hídricos			R\$ 15.000,00	

Plano Anual de Ação - PAA 2022					
Unidade Descentralizada	Linha de Ação	Meta Regionalizada	Indicador	Orçamento por Linha de Ação 2022	Orçamento Total 2022
Coordenação Regional Baixo São Francisco	Recuperação de vegetação nativa	-	-	R\$ 30.000,00	R\$ 80.000,00
	Conservação e manejo de fauna e flora				
	Formação de indígenas em gestão ambiental e territorial			R\$ 30.000,00	
	Construção dos instrumentos de gestão ambiental e territorial de terras indígenas			R\$ 20.000,00	
	Gestão Integrada e compartilhada de áreas protegidas				
	Gestão Integrada de Recursos Hídricos				
Coordenação Regional Baixo Tocantins	Recuperação de vegetação nativa	-	-	R\$ 10.000,00	R\$ 60.000,00
	Conservação e manejo de fauna e flora				
	Formação de indígenas em gestão ambiental e territorial			R\$ 30.000,00	
	Construção dos instrumentos de gestão ambiental e territorial de terras indígenas			R\$ 20.000,00	
	Gestão Integrada e compartilhada de áreas protegidas				
	Gestão Integrada de Recursos Hídricos				
Coordenação Regional de Cacoal	Recuperação de vegetação nativa	-	-	R\$ 50.000,00	R\$ 90.000,00
	Conservação e manejo de fauna e flora				
	Formação de indígenas em gestão ambiental e territorial			R\$ 20.000,00	
	Construção dos instrumentos de gestão ambiental e territorial de terras indígenas			R\$ 20.000,00	
	Gestão Integrada e compartilhada de áreas protegidas				
	Gestão Integrada de Recursos Hídricos				
Coordenação Regional Campo Grande	Recuperação de vegetação nativa	-	-	R\$ 50.000,00	R\$ 70.000,00
	Conservação e manejo de fauna e flora				
	Serviços Ambientais				
	Formação de indígenas em gestão ambiental e territorial			R\$ 10.000,00	
	Construção dos instrumentos de gestão ambiental e territorial de terras indígenas			R\$ 10.000,00	
	Gestão Integrada e compartilhada de áreas protegidas				
	Gestão Integrada de Recursos Hídricos				
Coordenação Regional Interior Sul	Recuperação de vegetação nativa	-	-	R\$ 10.000,00	R\$ 50.000,00
	Conservação e manejo de fauna e flora				
	Formação de indígenas em gestão ambiental e territorial			R\$ 25.000,00	
	Construção dos instrumentos de gestão ambiental e territorial de terras indígenas			R\$ 15.000,00	
	Gestão Integrada e compartilhada de áreas protegidas				
	Gestão Integrada de Recursos Hídricos				

Plano Anual de Ação - PAA 2022					
Unidade Descentralizada	Linha de Ação	Meta Regionalizada	Indicador	Orçamento por Linha de Ação 2022	Orçamento Total 2022
Coordenação Regional de Ji-Paraná	Recuperação de vegetação nativa	-	-	R\$ 20.000,00	R\$ 100.000,00
	Conservação e manejo de fauna e flora				
	Formação de indígenas em gestão ambiental e territorial			R\$ 60.000,00	
	Construção dos instrumentos de gestão ambiental e territorial de terras indígenas			R\$ 20.000,00	
	Gestão Integrada e compartilhada de áreas protegidas				
	Gestão Integrada de Recursos Hídricos				
Coordenação Regional João Pessoa	Recuperação de vegetação nativa	-	-	R\$ 50.000,00	R\$ 120.000,00
	Conservação e manejo de fauna e flora				
	Formação de indígenas em gestão ambiental e territorial			R\$ 50.000,00	
	Construção dos instrumentos de gestão ambiental e territorial de terras indígenas			R\$ 20.000,00	
	Gestão Integrada e compartilhada de áreas protegidas				
	Gestão Integrada de Recursos Hídricos				
Coordenação Regional do Juruá	Recuperação de vegetação nativa	-	-	R\$ 10.000,00	R\$ 50.000,00
	Conservação e manejo de fauna e flora				
	Formação de indígenas em gestão ambiental e territorial			R\$ 20.000,00	
	Construção dos instrumentos de gestão ambiental e territorial de terras indígenas			R\$ 20.000,00	
	Gestão Integrada e compartilhada de áreas protegidas				
	Gestão Integrada de Recursos Hídricos				
Coordenação Regional Litoral Sudeste	Recuperação de vegetação nativa	-	-	R\$ 80.000,00	R\$ 150.000,00
	Conservação e manejo de fauna e flora				
	Serviços Ambientais				
	Formação de indígenas em gestão ambiental e territorial			R\$ 30.000,00	
	Construção dos instrumentos de gestão ambiental e territorial de terras indígenas			R\$ 40.000,00	
	Gestão Integrada e compartilhada de áreas protegidas				
	Gestão Integrada de Recursos Hídricos				
Coordenação Regional de Minas Gerais e Espírito Santo	Conservação e manejo de fauna e flora	-	-	R\$ 70.000,00	R\$ 100.000,00
	Recuperação de vegetação nativa				
	Desastres Ambientais				
	Formação de indígenas em gestão ambiental e territorial			R\$ 10.000,00	
	Construção dos instrumentos de gestão ambiental e territorial de terras indígenas			R\$ 20.000,00	
	Gestão Integrada e compartilhada de áreas protegidas				
	Gestão Integrada de Recursos Hídricos				

Plano Anual de Ação - PAA 2022					
Unidade Descentralizada	Linha de Ação	Meta Regionalizada	Indicador	Orçamento por Linha de Ação 2022	Orçamento Total 2022
Coordenação Regional Nordeste I	Recuperação de vegetação nativa	-	-	R\$ 50.000,00	R\$ 90.000,00
	Conservação e manejo de fauna e flora				
	Formação de indígenas em gestão ambiental e territorial			R\$ 20.000,00	
	Construção dos instrumentos de gestão ambiental e territorial de terras indígenas			R\$ 20.000,00	
	Gestão Integrada e compartilhada de áreas protegidas				
	Gestão Integrada de Recursos Hídricos				
Coordenação Regional Nordeste II	Recuperação de vegetação nativa	-	-	R\$ 20.000,00	R\$ 70.000,00
	Conservação e manejo de fauna e flora				
	Formação de indígenas em gestão ambiental e territorial			R\$ 30.000,00	
	Construção dos instrumentos de gestão ambiental e territorial de terras indígenas			R\$ 20.000,00	
	Gestão Integrada e compartilhada de áreas protegidas				
	Gestão Integrada de Recursos Hídricos				
Coordenação Regional Norte do Mato Grosso	Recuperação de vegetação nativa	-	-	R\$ 20.000,00	R\$ 50.000,00
	Conservação e manejo de fauna e flora				
	Formação de indígenas em gestão ambiental e territorial			R\$ 10.000,00	
	Construção dos instrumentos de gestão ambiental e territorial de terras indígenas			R\$ 20.000,00	
	Gestão Integrada e compartilhada de áreas protegidas				
	Gestão Integrada de Recursos Hídricos				
Coordenação Regional Noroeste do Mato Grosso	Recuperação de vegetação nativa	-	-	R\$ 50.000,00	R\$ 90.000,00
	Conservação e manejo de fauna e flora				
	Formação de indígenas em gestão ambiental e territorial			R\$ 30.000,00	
	Construção dos instrumentos de gestão ambiental e territorial de terras indígenas			R\$ 10.000,00	
	Gestão Integrada e compartilhada de áreas protegidas				
	Gestão Integrada de Recursos Hídricos				
Coordenação Regional Sul da Bahia	Recuperação de vegetação nativa	-	-	R\$ 50.000,00	R\$ 80.000,00
	Conservação e manejo de fauna e flora				
	Conservação de recursos hídricos				
	Formação de indígenas em gestão ambiental e territorial			R\$ 10.000,00	
	Construção dos instrumentos de gestão ambiental e territorial de terras indígenas				
	Gestão Integrada e compartilhada de áreas protegidas			R\$ 20.000,00	
	Gestão Integrada de Recursos Hídricos				

Plano Anual de Ação - PAA 2022					
Unidade Descentralizada	Linha de Ação	Meta Regionalizada	Indicador	Orçamento por Linha de Ação 2022	Orçamento Total 2022
Coordenação Regional do Tapajós	Recuperação de vegetação nativa	-	-	R\$ 10.000,00	R\$ 30.000,00
	Conservação e manejo de fauna e flora				
	Formação de indígenas em gestão ambiental e territorial			R\$ 10.000,00	
	Construção dos instrumentos de gestão ambiental e territorial de terras indígenas			R\$ 10.000,00	
	Gestão Integrada e compartilhada de áreas protegidas				
	Gestão Integrada de Recursos Hídricos				
Coordenação Regional do Vale do Javari	Recuperação de vegetação nativa	-	-	R\$ 10.000,00	R\$ 30.000,00
	Conservação e manejo de fauna e flora				
	Formação de indígenas em gestão ambiental e territorial			R\$ 10.000,00	
	Construção dos instrumentos de gestão ambiental e territorial de terras indígenas			R\$ 10.000,00	
	Gestão Integrada e compartilhada de áreas protegidas				
	Gestão Integrada de Recursos Hídricos				
Coordenação Regional Xavante	Recuperação de vegetação nativa	-	-	R\$ 80.000,00	R\$ 110.000,00
	Conservação e manejo de fauna e flora				
	Formação de indígenas em gestão ambiental e territorial			R\$ 10.000,00	
	Construção dos instrumentos de gestão ambiental e territorial de terras indígenas			R\$ 20.000,00	
	Gestão Integrada e compartilhada de áreas protegidas				
	Gestão Integrada de Recursos Hídricos				
Coordenação Regional Xingu	Recuperação de vegetação nativa	-	-	R\$ 20.000,00	R\$ 50.000,00
	Conservação e manejo de fauna e flora				
	Formação de indígenas em gestão ambiental e territorial			R\$ 10.000,00	
	Construção dos instrumentos de gestão ambiental e territorial de terras indígenas			R\$ 20.000,00	
	Gestão Integrada e compartilhada de áreas protegidas				
	Gestão Integrada de Recursos Hídricos				
				TOTAL GERAL - CRs	R\$ 3.270.000,00
Coordenação de Frente de Proteção Etnoambiental	Será destinado R\$ 150 mil para ações de gestão ambiental promovidas pelas FPE.			FPE	R\$ 150.000,00
				Recursos SEDE CCGAM	R\$ 300.000,00
TOTAL					R\$ 3.720.000,00

3.5. Política de Acompanhamento do Licenciamento Ambiental

3.5.1. Unidade Coordenadora da política:

Coordenação-Geral de Licenciamento Ambiental – CGLic da Diretoria de Promoção ao Desenvolvimento Sustentável - DPDS

3.5.2. Qual (is) problema (s) essa política busca resolver?

O licenciamento ambiental é, por definição, um procedimento administrativo, onde o órgão licenciador atesta a viabilidade socioambiental de empreendimentos ou atividades potencialmente causadoras de impactos ambientais.

Procedimento administrativo pelo qual o órgão ambiental competente licencia a localização, instalação, ampliação e operação de empreendimentos e atividades utilizadoras de recursos ambientais consideradas efetiva ou potencialmente poluidoras ou aquelas que, sob qualquer forma, possam causar degradação ambiental. (Resolução Conama N°237/97).

Se atentarmos para sua função, o licenciamento ambiental é “um instrumento de caráter preventivo, criado para a execução dos objetivos da Política Nacional de Meio Ambiente; “em especial, o de harmonizar o desenvolvimento econômico e social com a proteção do meio ambiente, promovendo o uso racional dos recursos ambientais” (MALHEIROS, 2002:56; BRONZ, 2011:32). Devendo ser considerada uma série de questões das mais variadas ordens, como a ecologia, a economia, a cultura, a legislação e a sociedade em geral, o que circunscreve o campo do licenciamento ambiental na arena ambiental. No âmbito de sua função institucional de promover e proteger os direitos dos povos indígenas, a Funai, por meio da Coordenação Geral de Licenciamento Ambiental, atua como interveniente nos processos de empreendimentos que são sujeitos a licenciamento ambiental. Em sua atuação, a Funai solicita e analisa estudos e programas específicos, para que possa ser mensurado os impactos ambientais nas terras indígenas, bem como a definição de medidas de mitigação e compensação para os impactos detectados.

3.5.3. Objetivo Geral

- Minimizar, mitigar e compensar os impactos socioambientais de empreendimentos assegurando os direitos indígenas com a adequada participação dos povos afetados em todas as etapas do processo de licenciamento ambiental, incluindo a etapa de planejamento de empreendimentos, em todas as esferas.

3.5.4. Objetivos Específicos

- Aumentar a capacidade de resposta da Funai;
- Melhorar a normatização por meio da diminuição de lacunas na legislação;
- Melhorar o diálogo entre os atores envolvidos nos processos de licenciamento ambiental;
- Melhorar a transparência nos processos;
- Diminuir os conflitos e inseguranças jurídicas no processo;
- Diminuir os riscos envolvidos nos processos;
- Definir momento de participação da Funai como interveniente no processo de licenciamento.

A CGLIC/DPDS não apresentou linhas de ação prioritárias e previsão de orçamento para as Coordenações Regionais e Coordenações de Frente de Proteção Etnoambiental para o exercício de 2022, pois prevê que suas ações para o referido exercício serão executadas de forma centralizada.

3.6. Política de Promoção dos Direitos Sociais

3.6.1. Unidade Coordenadora da política:

Coordenação-Geral de Promoção dos Direitos Sociais – CGPDS da Diretoria de Promoção ao Desenvolvimento Sustentável - DPDS

3.6.2. Qual (is) problema (s) essa política busca resolver?

- Carência de assistência psicossocial;
- Dificuldades de acesso à documentação civil e reconhecimento de identidade indígena;
- Dificuldades de acesso aos benefícios sociais e previdenciários;
- Falta de atenção à saúde indígena de forma continuada;
- Acesso insuficiente às políticas da seguridade social;
- Dificuldade do acesso às políticas públicas de atenção à saúde diferenciadas de forma universal;
- Pouca interlocução dos sistemas biomédicos ocidentais de atenção à saúde com os sistemas médicos tradicionais dos povos indígenas, numa perspectiva intercultural;
- Dificuldade de acesso aos dados e informações de saúde produzidos pela Sesai;
- Ausência da produção de dados de saúde da população indígena que não é atendida pela Sesai, mas pelas unidades de estados e municípios;
- Altos índices de uso abusivo de álcool e outras drogas, suicídios e adoecimento mental de determinados grupos indígenas;
- Insegurança alimentar e nutricional, com falta de acesso a alimentação tradicional, água potável e a saneamento básico. Tais problemas dizem respeito a totalidade das comunidades indígenas espalhadas pelo Brasil, em intensidades e realidades diferentes.

3.6.3. Objetivo Geral

- Promover o acesso diferenciado aos direitos sociais e de cidadania aos povos indígenas, através de uma assistência social adequada; do constante monitoramento e acompanhamento da saúde indígena, da facilitação do acesso aos benefícios sociais, previdenciários e a documentação civil previstos em lei.

POLÍTICA DE PROMOÇÃO DOS DIREITOS SOCIAIS				
Plano PluriAnual - PPA 2020-2023				
Meta		Indicador		
Ampliar o atendimento de Terras Indígenas com ações ou projetos voltados à promoção dos direitos sociais, sendo: Até 2020: 25% do total de Terras Indígenas Até 2021: 27% do total de Terras Indígenas Até 2022: 28% do total de Terras Indígenas Até 2023: 30% do total de Terras Indígenas		Percentual de Terras Indígenas atendidas		
Planejamento Estratégico - PE 2020-2023				
Meta		Indicador		
Atender 50.000 indígenas, nos temas afetos ao acesso à política de promoção dos direitos sociais durante o período de vigência do PPA 20-23, sendo: Até 2020: 12.000 Até 2021: 25.000 Até 2022: 37.000 Até 2023: 50.000		Número de indígenas atendidos		
Plano Anual de Ação - PAA 2022				
Unidade Descentralizada	Linha de Ação	Meta Regionalizada	Indicador	Orçamento 2022
Coordenação Regional do Alto Solimões	Promoção e apoio da acessibilidade às políticas de assistência social, monitoramento e acompanhamento da saúde e documentação civil	Plano Anual de Trabalho Executado pela CR	Plano executado	Até R\$ 129.000,00
Coordenação Regional Alto Purus	Promoção e apoio da acessibilidade às políticas de assistência social, monitoramento e acompanhamento da saúde e documentação civil	Plano Anual de Trabalho Executado pela CR	Plano executado	Até R\$ 129.000,00
Coordenação Regional - Amapá e do Norte do Pará	Promoção e apoio da acessibilidade às políticas de assistência social, monitoramento e acompanhamento da saúde e documentação civil	Plano Anual de Trabalho Executado pela CR	Plano executado	Até R\$ 129.000,00
Coordenação Regional Centro Leste do Pará	Promoção e apoio da acessibilidade às políticas de assistência social, monitoramento e acompanhamento da saúde e documentação civil	Plano Anual de Trabalho Executado pela CR	Plano executado	Até R\$ 129.000,00
Coordenação Regional de Cuiabá	Promoção e apoio da acessibilidade às políticas de assistência social, monitoramento e acompanhamento da saúde e documentação civil	Plano Anual de Trabalho Executado pela CR	Plano executado	Até R\$ 129.000,00
Coordenação Regional de Dourados	Promoção e apoio da acessibilidade às políticas de assistência social, monitoramento e acompanhamento da saúde e documentação civil	Plano Anual de Trabalho Executado pela CR	Plano executado	Até R\$ 129.000,00

Plano Anual de Ação - PAA 2022				
Unidade Descentralizada	Linha de Ação	Meta Regionalizada	Indicador	Orçamento 2022
Coordenação Regional de Guajará-Mirim	Promoção e apoio da acessibilidade às políticas de assistência social, monitoramento e acompanhamento da saúde e documentação civil	Plano Anual de Trabalho Executado pela CR	Plano executado	Até R\$ 129.000,00
Coordenação Regional Guarapuava	Promoção e apoio da acessibilidade às políticas de assistência social, monitoramento e acompanhamento da saúde e documentação civil	Plano Anual de Trabalho Executado pela CR	Plano executado	Até R\$ 129.000,00
Coordenação Regional Litoral Sul	Promoção e apoio da acessibilidade às políticas de assistência social, monitoramento e acompanhamento da saúde e documentação civil	Plano Anual de Trabalho Executado pela CR	Plano executado	Até R\$ 129.000,00
Coordenação Regional Kayapó Sul do Pará	Promoção e apoio da acessibilidade às políticas de assistência social, monitoramento e acompanhamento da saúde e documentação civil	Plano Anual de Trabalho Executado pela CR	Plano executado	Até R\$ 129.000,00
Coordenação Regional Madeira	Promoção e apoio da acessibilidade às políticas de assistência social, monitoramento e acompanhamento da saúde e documentação civil	Plano Anual de Trabalho Executado pela CR	Plano executado	Até R\$ 129.000,00
Coordenação Regional de Manaus	Promoção e apoio da acessibilidade às políticas de assistência social, monitoramento e acompanhamento da saúde e documentação civil	Plano Anual de Trabalho Executado pela CR	Plano executado	Até R\$ 129.000,00
Coordenação Regional Maranhão	Promoção e apoio da acessibilidade às políticas de assistência social, monitoramento e acompanhamento da saúde e documentação civil	Plano Anual de Trabalho Executado pela CR	Plano executado	Até R\$ 129.000,00
Coordenação Regional Médio Purus	Promoção e apoio da acessibilidade às políticas de assistência social, monitoramento e acompanhamento da saúde e documentação civil	Plano Anual de Trabalho Executado pela CR	Plano executado	Até R\$ 129.000,00
Coordenação Regional Passo Fundo	Promoção e apoio da acessibilidade às políticas de assistência social, monitoramento e acompanhamento da saúde e documentação civil	Plano Anual de Trabalho Executado pela CR	Plano executado	Até R\$ 129.000,00

Plano Anual de Ação - PAA 2022				
Unidade Descentralizada	Linha de Ação	Meta Regionalizada	Indicador	Orçamento 2022
Coordenação Regional Ponta Porã	Promoção e apoio da acessibilidade às políticas de assistência social, monitoramento e acompanhamento da saúde e documentação civil	Plano Anual de Trabalho Executado pela CR	Plano executado	Até R\$ 129.000,00
Coordenação Regional Ribeirão Cascalheira	Promoção e apoio da acessibilidade às políticas de assistência social, monitoramento e acompanhamento da saúde e documentação civil	Plano Anual de Trabalho Executado pela CR	Plano executado	Até R\$ 129.000,00
Coordenação Regional do Rio Negro	Promoção e apoio da acessibilidade às políticas de assistência social, monitoramento e acompanhamento da saúde e documentação civil	Plano Anual de Trabalho Executado pela CR	Plano executado	Até R\$ 129.000,00
Coordenação Regional Roraima	Promoção e apoio da acessibilidade às políticas de assistência social, monitoramento e acompanhamento da saúde e documentação civil	Plano Anual de Trabalho Executado pela CR	Plano executado	Até R\$ 129.000,00
Coordenação Regional Araguaia Tocantins	Promoção e apoio da acessibilidade às políticas de assistência social, monitoramento e acompanhamento da saúde e documentação civil	Plano Anual de Trabalho Executado pela CR	Plano executado	Até R\$ 129.000,00
Coordenação Regional Baixo São Francisco	Promoção e apoio da acessibilidade às políticas de assistência social, monitoramento e acompanhamento da saúde e documentação civil	Plano Anual de Trabalho Executado pela CR	Plano executado	Até R\$ 129.000,00
Coordenação Regional Baixo do Tocantins	Promoção e apoio da acessibilidade às políticas de assistência social, monitoramento e acompanhamento da saúde e documentação civil	Plano Anual de Trabalho Executado pela CR	Plano executado	Até R\$ 129.000,00
Coordenação Regional de Cacoal	Promoção e apoio da acessibilidade às políticas de assistência social, monitoramento e acompanhamento da saúde e documentação civil	Plano Anual de Trabalho Executado pela CR	Plano executado	Até R\$ 129.000,00
Coordenação Regional Campo Grande	Promoção e apoio da acessibilidade às políticas de assistência social, monitoramento e acompanhamento da saúde e documentação civil	Plano Anual de Trabalho Executado pela CR	Plano executado	Até R\$ 129.000,00

Plano Anual de Ação - PAA 2022				
Unidade Descentralizada	Linha de Ação	Meta Regionalizada	Indicador	Orçamento 2022
Coordenação Regional Interior Sul	Promoção e apoio da acessibilidade às políticas de assistência social, monitoramento e acompanhamento da saúde e documentação civil	Plano Anual de Trabalho Executado pela CR	Plano executado	Até R\$ 129.000,00
Coordenação Regional de Ji-Paraná	Promoção e apoio da acessibilidade às políticas de assistência social, monitoramento e acompanhamento da saúde e documentação civil	Plano Anual de Trabalho Executado pela CR	Plano executado	Até R\$ 129.000,00
Coordenação Regional João Pessoa	Promoção e apoio da acessibilidade às políticas de assistência social, monitoramento e acompanhamento da saúde e documentação civil	Plano Anual de Trabalho Executado pela CR	Plano executado	Até R\$ 129.000,00
Coordenação Regional do Juruá	Promoção e apoio da acessibilidade às políticas de assistência social, monitoramento e acompanhamento da saúde e documentação civil	Plano Anual de Trabalho Executado pela CR	Plano executado	Até R\$ 129.000,00
Coordenação Regional Litoral Sudeste	Promoção e apoio da acessibilidade às políticas de assistência social, monitoramento e acompanhamento da saúde e documentação civil	Plano Anual de Trabalho Executado pela CR	Plano executado	Até R\$ 129.000,00
Coordenação Regional de Minas Gerais e Espírito Santo	Promoção e apoio da acessibilidade às políticas de assistência social, monitoramento e acompanhamento da saúde e documentação civil	Plano Anual de Trabalho Executado pela CR	Plano executado	Até R\$ 129.000,00
Coordenação Regional Nordeste I	Promoção e apoio da acessibilidade às políticas de assistência social, monitoramento e acompanhamento da saúde e documentação civil	Plano Anual de Trabalho Executado pela CR	Plano executado	Até R\$ 129.000,00
Coordenação Regional Nordeste II	Promoção e apoio da acessibilidade às políticas de assistência social, monitoramento e acompanhamento da saúde e documentação civil	Plano Anual de Trabalho Executado pela CR	Plano executado	Até R\$ 129.000,00
Coordenação Regional Norte do Mato Grosso	Promoção e apoio da acessibilidade às políticas de assistência social, monitoramento e acompanhamento da saúde e documentação civil	Plano Anual de Trabalho Executado pela CR	Plano executado	Até R\$ 129.000,00

Plano Anual de Ação - PAA 2022				
Unidade Descentralizada	Linha de Ação	Meta Regionalizada	Indicador	Orçamento 2022
Coordenação Regional Noroeste do Mato Grosso	Promoção e apoio da acessibilidade às políticas de assistência social, monitoramento e acompanhamento da saúde e documentação civil	Plano Anual de Trabalho Executado pela CR	Plano executado	Até R\$ 129.000,00
Coordenação Regional Sul da Bahia	Promoção e apoio da acessibilidade às políticas de assistência social, monitoramento e acompanhamento da saúde e documentação civil	Plano Anual de Trabalho Executado pela CR	Plano executado	Até R\$ 129.000,00
Coordenação Regional do Tapajós	Promoção e apoio da acessibilidade às políticas de assistência social, monitoramento e acompanhamento da saúde e documentação civil	Plano Anual de Trabalho Executado pela CR	Plano executado	Até R\$ 129.000,00
Coordenação Regional do Vale do Javari	Promoção e apoio da acessibilidade às políticas de assistência social, monitoramento e acompanhamento da saúde e documentação civil	Plano Anual de Trabalho Executado pela CR	Plano executado	Até R\$ 129.000,00
Coordenação Regional Xavante	Promoção e apoio da acessibilidade às políticas de assistência social, monitoramento e acompanhamento da saúde e documentação civil	Plano Anual de Trabalho Executado pela CR	Plano executado	Até R\$ 129.000,00
Coordenação Regional Xingu	Promoção e apoio da acessibilidade às políticas de assistência social, monitoramento e acompanhamento da saúde e documentação civil	Plano Anual de Trabalho Executado pela CR	Plano executado	Até R\$ 129.000,00

3.7. Política de Infraestrutura Comunitária

3.7.1. Unidade Coordenadora da política:

Coordenação Infraestrutura Comunitária –COIC Coordenação-Geral de Promoção dos Direitos Sociais – CGPDS da Diretoria de Promoção ao Desenvolvimento Sustentável - DPDS

3.7.2. Qual (is) problema (s) essa política busca resolver?

- Dificuldades de acesso pelas comunidades indígenas que buscam por políticas públicas de infraestrutura, entre as quais: postos de saúde, escolas, estradas, saneamento básico (água tratada, gestão e coleta dos resíduos sólidos, gestão e coleta de esgoto), energia elétrica, comunicação, habitação, mobilidade;
- Políticas de infraestrutura dos municípios, estados e Governo Federal insensíveis às especificidades culturais dos povos indígenas;
- Escassez de matéria prima, em sua maioria pela degradação do entorno das terras indígenas. Este problema ocorre principalmente nas regiões norte e centro oeste do país;
- As dificuldades de acesso a políticas de infraestrutura pelas comunidades indígenas ocorrem em todo o país, contudo, é bem mais crítica na região Norte e Nordeste.

3.7.3. Objetivo Geral

- Atuar junto aos órgãos municipais, estaduais e federais para a implementação de políticas públicas de infraestrutura adequadas às especificidades dos povos indígenas.

3.7.4. Objetivos Específicos

- Atuar junto aos órgãos municipais, estaduais e federais para a criação de políticas públicas de infraestrutura específicas e diferenciadas;
- Articular juntos a setores internos e externos à Funai, projetos de recuperação ambiental e de manejo sustentável de matérias primas, principalmente as de uso em sistemas construtivos tradicionais;
- Apoiar as comunidades indígenas na construção de edificações tradicionais;
- Apoiar as comunidades indígenas na recuperação de processos construtivos tradicionais;
- Capacitar servidores para as questões de infraestrutura comunitárias;
- Realizar levantamento sobre a atual situação de infraestrutura nas comunidades indígenas no país e quais os principais problemas que dificultam o acesso a essas infraestruturas;
- Atuar junto às instâncias superiores da Funai para a criação de normativos/diretrizes relacionadas a infraestrutura comunitária em Terras Indígenas.

POLÍTICA DE INFRAESTRUTURA COMUNITÁRIA				
Plano PluriAnual - PPA 2020-2023				
Meta		Indicador		
-		-		
Planejamento Estratégico - PE 2020-2023				
Meta		Indicador		
Realizar 30 projetos de infraestrutura comunitária específicos, em articulação com unidades descentralizadas e instituições parceiras, sendo: Até 2020: 9 Até 2021: 16 Até 2022: 23 Até 2023: 30		Número de projetos de Infraestrutura Comunitária finalizados		
Plano Anual de Ação - PAA 2022				
Unidade Descentralizada	Linha de Ação	Meta Regionalizada	Indicador	Orçamento por Linha de Ação 2022
Coordenação Regional do Alto Solimões	Apoio a projetos de infraestrutura comunitária	-	-	R\$ 88.220,45
	Apoio a atividades/projetos emergenciais			
	Articulação de políticas públicas para comunidades indígenas			
	Atividades do Programa Mais Luz para Amazônia			
Coordenação Regional Alto Purus	Apoio a projetos de infraestrutura comunitária	-	-	R\$ 88.220,45
	Apoio a atividades/projetos emergenciais			
	Articulação de políticas públicas para comunidades indígenas			
	Atividades do Programa Mais Luz para Amazônia			
Coordenação Regional - Amapá e do Norte do Pará	Apoio a projetos de infraestrutura comunitária	-	-	R\$ 88.220,45
	Apoio a atividades/projetos emergenciais			
	Articulação de políticas públicas para comunidades indígenas			
	Atividades do Programa Mais Luz para Amazônia			
Coordenação Regional Centro Leste do Pará	Apoio a projetos de infraestrutura comunitária	-	-	R\$ 88.220,45
	Apoio a atividades/projetos emergenciais			
	Articulação de políticas públicas para comunidades indígenas			
	Atividades do Programa Mais Luz para Amazônia			
Coordenação Regional de Cuiabá	Apoio a projetos de infraestrutura comunitária	-	-	R\$ 88.220,45
	Apoio a atividades/projetos emergenciais			
	Articulação de políticas públicas para comunidades indígenas			
	Atividades do Programa Mais Luz para Amazônia			
Coordenação Regional de Dourados	Apoio a projetos de infraestrutura comunitária	-	-	R\$ 76.220,45
	Apoio a atividades/projetos emergenciais			
	Articulação de políticas públicas para comunidades indígenas			

Plano Anual de Ação - PAA 2022				
Unidade Descentralizada	Linha de Ação	Meta Regionalizada	Indicador	Orçamento por Linha de Ação 2022
Coordenação Regional de Guajará-Mirim	Apoio a projetos de infraestrutura comunitária	-	-	R\$ 88.220,45
	Apoio a atividades/projetos emergenciais			
	Articulação de políticas públicas para comunidades indígenas			
	Atividades do Programa Mais Luz para Amazônia			
Coordenação Regional Guarapuava	Apoio a projetos de infraestrutura comunitária	-	-	R\$ 176.220,45
	Apoio a atividades/projetos emergenciais			
	Articulação de políticas públicas para comunidades indígenas			
Coordenação Regional Litoral Sul	Apoio a projetos de infraestrutura comunitária	-	-	R\$ 176.220,45
	Apoio a atividades/projetos emergenciais			
	Articulação de políticas públicas para comunidades indígenas			
Coordenação Regional Kayapó Sul do Pará	Apoio a projetos de infraestrutura comunitária	-	-	R\$ 88.220,45
	Apoio a atividades/projetos emergenciais			
	Articulação de políticas públicas para comunidades indígenas			
Coordenação Regional Madeira	Apoio a projetos de infraestrutura comunitária	-	-	R\$ 88.220,45
	Apoio a atividades/projetos emergenciais			
	Articulação de políticas públicas para comunidades indígenas			
	Atividades do Programa Mais Luz para Amazônia			
Coordenação Regional de Manaus	Apoio a projetos de infraestrutura comunitária	-	-	R\$ 88.220,45
	Apoio a atividades/projetos emergenciais			
	Articulação de políticas públicas para comunidades indígenas			
	Atividades do Programa Mais Luz para Amazônia			
Coordenação Regional Maranhão	Construções tradicionais	-	-	R\$ 112.414,00
	Atividades do Programa Mais Luz para Amazônia			
	Apoio a políticas de infraestrutura do Governo			
Coordenação Regional Médio Purus	Apoio a projetos de infraestrutura comunitária	-	-	R\$ 88.220,45
	Apoio a atividades/projetos emergenciais			
	Articulação de políticas públicas para comunidades indígenas			
	Atividades do Programa Mais Luz para Amazônia			
Coordenação Regional Passo Fundo	Apoio a projetos de infraestrutura comunitária	-	-	R\$ 176.220,45
	Apoio a atividades/projetos emergenciais			
	Articulação de políticas públicas para comunidades indígenas			
Coordenação Regional Ponta Porã	Apoio a projetos de infraestrutura comunitária	-	-	R\$ 76.220,45
	Apoio a atividades/projetos emergenciais			
	Articulação de políticas públicas para comunidades indígenas			

Plano Anual de Ação - PAA 2022				
Unidade Descentralizada	Linha de Ação	Meta Regionalizada	Indicador	Orçamento por Linha de Ação 2022
Coordenação Regional Ribeirão Cascalheira	Apoio a projetos de infraestrutura comunitária	-	-	R\$ 88.220,45
	Apoio a atividades/projetos emergenciais			
	Articulação de políticas públicas para comunidades indígenas			
	Atividades do Programa Mais Luz para Amazônia			
Coordenação Regional do Rio Negro	Apoio a projetos de infraestrutura comunitária	-	-	R\$ 88.220,45
	Apoio a atividades/projetos emergenciais			
	Articulação de políticas públicas para comunidades indígenas			
	Atividades do Programa Mais Luz para Amazônia			
Coordenação Regional Roraima	Apoio a projetos de infraestrutura comunitária	-	-	R\$ 88.220,45
	Apoio a atividades/projetos emergenciais			
	Articulação de políticas públicas para comunidades indígenas			
	Atividades do Programa Mais Luz para Amazônia			
Coordenação Regional Araguaia Tocantins	Apoio a projetos de infraestrutura comunitária	-	-	R\$ 138.220,45
	Apoio a atividades/projetos emergenciais			
	Articulação de políticas públicas para comunidades indígenas			
	Atividades do Programa Mais Luz para Amazônia			
Coordenação Regional Baixo São Francisco	Apoio a projetos de infraestrutura comunitária	-	-	R\$ 50.414,00
	Articulação de políticas públicas para comunidades indígenas			
Coordenação Regional Baixo do Tocantins	Apoio a projetos de infraestrutura comunitária	-	-	R\$ 88.220,45
	Apoio a atividades/projetos emergenciais			
	Articulação de políticas públicas para comunidades indígenas			
	Atividades do Programa Mais Luz para Amazônia			
Coordenação Regional de Cacoal	Apoio a projetos de infraestrutura comunitária	-	-	R\$ 88.220,45
	Apoio a atividades/projetos emergenciais			
	Articulação de políticas públicas para comunidades indígenas			
	Atividades do Programa Mais Luz para Amazônia			
Coordenação Regional Campo Grande	Apoio a projetos de infraestrutura comunitária	-	-	R\$ 126.220,45
	Apoio a atividades/projetos emergenciais			
	Articulação de políticas públicas para comunidades indígenas			
Coordenação Regional Interior Sul	Apoio a projetos de infraestrutura comunitária	-	-	R\$ 176.220,45
	Apoio a atividades/projetos emergenciais			
	Articulação de políticas públicas para comunidades indígenas			

Plano Anual de Ação - PAA 2022				
Unidade Descentralizada	Linha de Ação	Meta Regionalizada	Indicador	Orçamento por Linha de Ação 2022
Coordenação Regional de Ji-Paraná	Apoio a projetos de infraestrutura comunitária	-	-	R\$ 88.220,45
	Apoio a atividades/projetos emergenciais			
	Articulação de políticas públicas para comunidades indígenas			
	Atividades do Programa Mais Luz para Amazônia			
Coordenação Regional João Pessoa	Apoio a projetos de infraestrutura comunitária	-	-	R\$ 50.414,00
	Articulação de políticas públicas para comunidades indígenas			
Coordenação Regional do Juruá	Apoio a projetos de infraestrutura comunitária	-	-	R\$ 88.220,45
	Apoio a atividades/projetos emergenciais			
	Articulação de políticas públicas para comunidades indígenas			
	Atividades do Programa Mais Luz para Amazônia			
Coordenação Regional Litoral Sudeste	Apoio a projetos de infraestrutura comunitária	-	-	R\$ 50.414,00
	Articulação de políticas públicas para comunidades indígenas			
Coordenação Regional de Minas Gerais e Espírito Santo	Apoio a projetos de infraestrutura comunitária	-	-	R\$ 50.414,00
	Articulação de políticas públicas para comunidades indígenas			
Coordenação Regional Nordeste I	Apoio a projetos de infraestrutura comunitária	-	-	R\$ 150.414,00
	Articulação de políticas públicas para comunidades indígenas			
Coordenação Regional Nordeste II	Apoio a projetos de infraestrutura comunitária	-	-	R\$ 50.414,00
	Articulação de políticas públicas para comunidades indígenas			
Coordenação Regional Norte do Mato Grosso	Apoio a projetos de infraestrutura comunitária	-	-	R\$ 138.220,45
	Apoio a atividades/projetos emergenciais			
	Articulação de políticas públicas para comunidades indígenas			
	Atividades do Programa Mais Luz para Amazônia			
Coordenação Regional Noroeste do Mato Grosso	Apoio a projetos de infraestrutura comunitária	-	-	R\$ 88.220,45
	Apoio a atividades/projetos emergenciais			
	Articulação de políticas públicas para comunidades indígenas			
	Atividades do Programa Mais Luz para Amazônia			
Coordenação Regional Sul da Bahia	Apoio a projetos de infraestrutura comunitária	-	-	R\$ 50.414,00
	Articulação de políticas públicas para comunidades indígenas			

Plano Anual de Ação - PAA 2022				
Unidade Descentralizada	Linha de Ação	Meta Regionalizada	Indicador	Orçamento por Linha de Ação 2022
Coordenação Regional do Tapajós	Apoio a projetos de infraestrutura comunitária	-	-	R\$ 88.220,45
	Apoio a atividades/projetos emergenciais			
	Articulação de políticas públicas para comunidades indígenas			
	Atividades do Programa Mais Luz para Amazônia			
Coordenação Regional do Vale do Javari	Apoio a projetos de infraestrutura comunitária	-	-	R\$ 88.220,45
	Apoio a atividades/projetos emergenciais			
	Articulação de políticas públicas para comunidades indígenas			
	Atividades do Programa Mais Luz para Amazônia			
Coordenação Regional Xavante	Apoio a projetos de infraestrutura comunitária	-	-	R\$ 138.220,45
	Apoio a atividades/projetos emergenciais			
	Articulação de políticas públicas para comunidades indígenas			
	Atividades do Programa Mais Luz para Amazônia			
Coordenação Regional Xingu	Apoio a projetos de infraestrutura comunitária	-	-	R\$ 188.220,45
	Apoio a atividades/projetos emergenciais			
	Articulação de políticas públicas para comunidades indígenas			
	Atividades do Programa Mais Luz para Amazônia			
Coordenação de Frente de Proteção Etnoambiental Awá-MA	Construções tradicionais	-	-	R\$ 100.000,00
	Apoio a políticas de infraestrutura do Governo			
Coordenação de Frente de Proteção Etnoambiental Cuminapanema-PA	Construções tradicionais	-	-	
Coordenação de Frente de Proteção Etnoambiental Envira-AC	Construções tradicionais	-	-	
Coordenação de Frente de Proteção Etnoambiental Guaporé-RO	Construções tradicionais	-	-	
Coordenação de Frente de Proteção Etnoambiental Madeira-Purus-AM	Construções tradicionais	-	-	
Coordenação de Frente de Proteção Etnoambiental Madeirinha-Juruena-MT	Construções tradicionais	-	-	
Coordenação de Frente de Proteção Etnoambiental Médio Xingu-PA	Construções tradicionais	-	-	
Coordenação de Frente de Proteção Etnoambiental Uru-Eu-Wau-Wau-RO	Construções tradicionais	-	-	
Coordenação de Frente de Proteção Etnoambiental Vale do Javari-AM	Construções tradicionais	-	-	

Plano Anual de Ação - PAA 2022				
Unidade Descentralizada	Linha de Ação	Meta Regionalizada	Indicador	Orçamento por Linha de Ação 2022
Coordenação de Frente de Proteção Étnoambiental Waimiri-Atroari-AM	Construções tradicionais	-	-	R\$ 100.000,00
Coordenação de Frente de Proteção Étnoambiental Yanomami e Ye'kuana-RR	Construções tradicionais	-	-	
TOTAL				R\$ 4.016.145,95

3.8. Política de Promoção da Cidadania

3.8.1. Unidade Coordenadora da política:

Coordenação-Geral de Promoção da Cidadania - CGPC da Diretoria de Promoção ao Desenvolvimento Sustentável - DPDS

3.8.2. Qual (is) problema (s) essa política busca resolver?

- Afastamento de crianças e jovens indígenas do convívio familiar e comunitário junto ao seu povo em razão de irregularidades nos processos judiciais;
- Falta de políticas consolidadas de cidadania para os indígenas, que considerem as especificidades de organização social, as condições socioculturais, econômicas e linguísticas dos povos;
- Violação de direitos decorrentes de questões de gênero e geracional;
- Carência de espaços de fala para mulheres, jovens e anciãos nos processos de tomada de decisão internos e externos às comunidades, considerando as especificidades de cada povo e as formas de organização social; invisibilidade e dificuldade de participação dos povos indígenas no processo de formulação e tomada de decisão das políticas públicas que os afetam;
- Debilidade na estruturação de uma política nacional que oriente e coordene a execução de ações nos diferentes contextos de forma que possibilite o atendimento satisfatório da educação escolar, dos processos educativos comunitários e dos assuntos de gênero e geração dos povos indígenas, para o cumprimento da legislação, e relacionando-os às necessidades específicas de desenvolvimento da autonomia e sustentabilidade dos povos;
- Grande número de línguas indígenas em situação de desuso ou ameaçadas de desaparecimento, em função do processo de colonização e das políticas educacionais inadequadas;
- Fragmentação da Educação Escolar Indígena, que funciona sem integração e articulação entre os sistemas de ensino que atendem as comunidades indígenas, ocorrendo duplicidade de sistemas na educação básica, ocasionando dificuldades no atendimento da legislação específica, com reflexos diretos na qualidade da educação, nas condições físicas e instalações das escolas, no atendimento da alimentação escolar.

3.8.3. Objetivo Geral e Objetivos Específicos

- Fortalecer as organizações sociais, as identidades étnicas, o protagonismo e a autoestima dos povos indígenas, com ênfase às questões de gênero e intergeracionais;
- Incentivar a participação social dos povos indígenas nas políticas e instâncias de seu interesse;
- Fomentar políticas públicas com intuito de reduzir a violência contra a mulher, criança, jovem e idoso;
- Fomentar políticas públicas para reduzir diminuição do alcoolismo o uso prejudicial do álcool nas aldeias indígenas;
- Contribuir na qualificação da educação escolar intercultural, diferenciada, bilíngue/multilíngue nas comunidades indígenas e na autonomia pedagógicas e administrativas das escolas;
- Produzir um mapeamento da situação da educação escolar indígena;
- Promover a implementação de cursos médios técnicos específicos para os povos indígenas;
- Contribuir para a melhoria da alimentação escolar, articulando-a às especificidades culturais e de sustentabilidade das comunidades, com amparo na legislação que assegura a aquisição da produção familiar;
- Promover o acesso das escolas indígenas aos programas do governo federal, voltados à gestão, às práticas pedagógicas e funcionamento da escola;
- Valorizar e revitalizar as línguas indígenas em situação de desuso e ameaçadas;
- Contribuir na melhoria das políticas de acesso e permanência ao ensino superior;
- Orientar tecnicamente os Conselhos Tutelares para o acolhimento de crianças (perda de guarda pelos pais) e nos casos de adoção de crianças indígenas.

POLÍTICA DE PROMOÇÃO DA CIDADANIA					
Plano PluriAnual - PPA 2020-2023					
Meta			Indicador		
Ampliar o atendimento de Terras Indígenas com ações ou projetos voltados à promoção da cidadania, sendo:			Percentual de Terras Indígenas atendidas		
Até 2020: 2% do total de Terras Indígenas Até 2021: 3% do total de Terras Indígenas Até 2022: 4% do total de Terras Indígenas Até 2023: 5% do total de Terras Indígenas					
Planejamento Estratégico - PE 2020-2023					
Meta			Indicador		
1) Apoiar 30 ações e projetos de promoção à cidadania ao ano relacionados à:			1) Índice de atuação em projetos voltados à Promoção da Cidadania 2) Número de ações de educação e de formação comunitária		
a) educação escolar indígena; b) ensino médio técnico específico; c) valorização e revitalização de línguas das línguas; d) participação social; e) valorização da infância em contexto de convivência comunitária; f) promoção e valorização do protagonismo das mulheres nos espaços institucionais de representação e decisão política; e g) qualificação de políticas voltadas aos povos indígenas.					
2) Apoiar 6 ações de educação e de formação comunitária por ano até 2023					
Plano Anual de Ação - PAA 2022					
Unidade Descentralizada	Linha de Ação	Meta Regionalizada	Indicador	Orçamento por Linha de Ação 2022	Orçamento Total 2022
Coordenação Regional do Alto Solimões	Diagnóstico da Educação Escolar Indígena; educação profissional com ênfase em cursos técnicos de nível médio e/ou cursos FIC; ações educativas comunitárias (juventude ticuna, cultura e imagem; história e memória de lideranças tradicionais, agroecologia e educação)	-	-	R\$ 120.000,00	R\$ 253.000,00
	Participação Social	-	-	R\$ 70.000,00	
	Valorização da infância em contexto de convivência comunitária	-	-	R\$ 3.000,00	
	Participação das mulheres nos espaços institucionais de representação e decisão política	-	-	R\$ 60.000,00	
Coordenação Regional Alto Purus	Participação Social	-	-	R\$ 60.000,00	R\$ 183.000,00
	Participação das mulheres nos espaços institucionais de representação e decisão política	-	-	R\$ 40.000,00	
	Valorização da infância em contexto de convivência comunitária	-	-	R\$ 3.000,00	
	Acompanhamento da Educação Escolar Indígena; Diagnóstico da Educação Escolar Indígena; ações educativas comunitárias; licenciatura/formação de professores; ações educativas comunitárias	-	-	R\$ 80.000,00	

Plano Anual de Ação - PAA 2022					
Unidade Descentralizada	Linha de Ação	Meta Regionalizada	Indicador	Orçamento por Linha de Ação 2022	Orçamento Total 2022
Coordenação Regional - Amapá e do Norte do Pará	Acompanhamento da Educação Escolar Indígena; Diagnóstico da Educação Escolar Indígena; discussão e elaboração de projetos pedagógicos (escolas dos Povos do Oiapoque); ações educativas comunitárias	-	-	R\$ 190.000,00	R\$ 273.000,00
	Participação Social	-	-	R\$ 40.000,00	
	Participação das mulheres nos espaços institucionais de representação e decisão política	-	-	R\$ 40.000,00	
	Valorização da infância em contexto de convivência comunitária	-	-	R\$ 3.000,00	
Coordenação Regional Centro Leste do Pará	Acompanhamento da Educação Escolar Indígena; educação profissional com ênfase em cursos técnicos de nível médio e/ou cursos FIC; Valorização e revitalização de línguas (Povo Kuruaya); discussão e elaboração de projetos pedagógicos PIRC; ações educativas comunitárias	-	-	R\$ 80.000,00	R\$ 163.000,00
	Participação Social	-	-	R\$ 40.000,00	
	Participação das mulheres nos espaços institucionais de representação e decisão política	-	-	R\$ 40.000,00	
	Valorização da infância em contexto de convivência comunitária	-	-	R\$ 3.000,00	
Coordenação Regional de Cuiabá	Diagnóstico da Educação Escolar Indígena; educação profissional com ênfase em cursos técnicos de nível médio e/ou cursos FIC; Valorização e revitalização de línguas (Povo Guató); ações educativas comunitárias	-	-	R\$ 155.000,00	R\$ 218.000,00
	Participação Social	-	-	R\$ 30.000,00	
	Participação das mulheres nos espaços institucionais de representação e decisão política	-	-	R\$ 30.000,00	
	Valorização da infância em contexto de convivência comunitária	-	-	R\$ 3.000,00	

Plano Anual de Ação - PAA 2022					
Unidade Descentralizada	Linha de Ação	Meta Regionalizada	Indicador	Orçamento por Linha de Ação 2022	Orçamento Total 2022
Coordenação Regional de Dourados	Acompanhamento das políticas de educação escolar indígena; acesso e permanência no ensino superior	-	-	R\$ 40.000,00	R\$ 110.000,00
	Participação Social	-	-	R\$ 30.000,00	
	Participação das mulheres nos espaços institucionais de representação e decisão política	-	-	R\$ 30.000,00	
	Valorização da infância em contexto de convivência comunitária	-	-	R\$ 10.000,00	
Coordenação Regional de Guajará-Mirim	Acompanhamento das políticas de educação escolar indígena; educação profissional com ênfase em cursos técnicos de nível médio e/ou cursos FIC	-	-	R\$ 40.000,00	R\$ 103.000,00
	Participação Social	-	-	R\$ 30.000,00	
	Participação das mulheres nos espaços institucionais de representação e decisão política	-	-	R\$ 30.000,00	
	Valorização da infância em contexto de convivência comunitária	-	-	R\$ 3.000,00	
Coordenação Regional Guarapuava	Acompanhamento das políticas de educação escolar indígena; Diagnóstico da Educação Escolar Indígena; Discussão e elaboração de projetos pedagógicos e materiais didáticos de escolas Guarani	-	-	R\$ 55.000,00	R\$ 115.000,00
	Participação Social	-	-	R\$ 25.000,00	
	Participação das mulheres nos espaços institucionais de representação e decisão política	-	-	R\$ 25.000,00	
	Valorização da infância em contexto de convivência comunitária	-	-	R\$ 10.000,00	
Coordenação Regional Litoral Sul	Acompanhamento das políticas de educação escolar indígena; Diagnóstico da EEI; discussão e elaboração de projetos pedagógicos de escolas indígenas	-	-	R\$ 55.000,00	R\$ 98.000,00
	Participação Social	-	-	R\$ 20.000,00	
	Participação das mulheres nos espaços institucionais de representação e decisão política	-	-	R\$ 20.000,00	
	Valorização da infância em contexto de convivência comunitária	-	-	R\$ 3.000,00	

Plano Anual de Ação - PAA 2022					
Unidade Descentralizada	Linha de Ação	Meta Regionalizada	Indicador	Orçamento por Linha de Ação 2022	Orçamento Total 2022
Coordenação Regional Kayapó Sul do Pará	Diagnóstico da Educação Escolar Indígena; educação profissional com ênfase em cursos técnicos de nível médio e/ou cursos FIC; ações educativas comunitárias	-	-	R\$ 80.000,00	R\$ 153.000,00
	Participação Social	-	-	R\$ 40.000,00	
	Participação das mulheres nos espaços institucionais de representação e decisão política	-	-	R\$ 30.000,00	
	Valorização da infância em contexto de convivência comunitária	-	-	R\$ 3.000,00	
Coordenação Regional Madeira	Diagnóstico da Educação Escolar Indígena; educação profissional com ênfase em cursos técnicos de nível médio e/ou cursos FIC; licenciatura/formação de professores; ações educativas comunitárias	-	-	R\$ 155.000,00	R\$ 228.000,00
	Participação Social	-	-	R\$ 40.000,00	
	Participação das mulheres nos espaços institucionais de representação e decisão política	-	-	R\$ 30.000,00	
	Valorização da infância em contexto de convivência comunitária	-	-	R\$ 3.000,00	
Coordenação Regional de Manaus	Valorização e Revitalização de línguas (projeto da língua munduruku do Kwatá Laranjal); ações educativas comunitárias	-	-	R\$ 55.000,00	R\$ 128.000,00
	Participação Social	-	-	R\$ 40.000,00	
	Participação das mulheres nos espaços institucionais de representação e decisão política	-	-	R\$ 30.000,00	
	Valorização da infância em contexto de convivência comunitária	-	-	R\$ 3.000,00	
Coordenação Regional Maranhão	Diagnóstico da Educação Escolar Indígena; educação profissional com ênfase em cursos técnicos de nível médio e/ou cursos FIC; ações educativas comunitárias; Valorização e revitalização de línguas (Tenetehara/Gujajara)	-	-	R\$ 155.000,00	R\$ 218.000,00
	Participação Social	-	-	R\$ 30.000,00	
	Participação das mulheres nos espaços institucionais de representação e decisão política	-	-	R\$ 30.000,00	
	Valorização da infância em contexto de convivência comunitária	-	-	R\$ 3.000,00	

Plano Anual de Ação - PAA 2022					
Unidade Descentralizada	Linha de Ação	Meta Regionalizada	Indicador	Orçamento por Linha de Ação 2022	Orçamento Total 2022
Coordenação Regional Médio Purus	Diagnóstico da Educação Escolar Indígena; educação profissional com ênfase em cursos técnicos de nível médio e/ou cursos FIC; ações educativas comunitárias; Valorização e revitalização de línguas (Paumari/ Apurinã)	-	-	R\$ 120.000,00	R\$ 193.000,00
	Participação Social	-	-	R\$ 40.000,00	
	Participação das mulheres nos espaços institucionais de representação e decisão política	-	-	R\$ 30.000,00	
	Valorização da infância em contexto de convivência comunitária	-	-	R\$ 3.000,00	
Coordenação Regional Passo Fundo	Diagnóstico da Educação Escolar Indígena; educação profissional com ênfase em cursos técnicos de nível médio e/ou cursos FIC; ações educativas comunitárias	-	-	R\$ 80.000,00	R\$ 103.000,00
	Participação Social	-	-	R\$ 10.000,00	
	Participação das mulheres nos espaços institucionais de representação e decisão política	-	-	R\$ 10.000,00	
	Valorização da infância em contexto de convivência comunitária	-	-	R\$ 3.000,00	
Coordenação Regional Ponta Porã	Acompanhamento das políticas de Educação escolar Indígena; educativas comunitárias; acesso e permanência no ensino superior	-	-	R\$ 40.000,00	R\$ 63.000,00
	Participação Social	-	-	R\$ 10.000,00	
	Participação das mulheres nos espaços institucionais de representação e decisão política	-	-	R\$ 10.000,00	
	Valorização da infância em contexto de convivência comunitária	-	-	R\$ 3.000,00	
Coordenação Regional Ribeirão Cascalheira	Diagnóstico da Educação Escolar Indígena; educação profissional com ênfase em cursos técnicos de nível médio e/ou cursos FIC; ações educativas comunitárias; licenciatura intercultural/formação de professores	-	-	R\$ 55.000,00	R\$ 158.000,00
	Participação Social	-	-	R\$ 50.000,00	
	Participação das mulheres nos espaços institucionais de representação e decisão política	-	-	R\$ 50.000,00	
	Valorização da infância em contexto de convivência comunitária	-	-	R\$ 3.000,00	

Plano Anual de Ação - PAA 2022					
Unidade Descentralizada	Linha de Ação	Meta Regionalizada	Indicador	Orçamento por Linha de Ação 2022	Orçamento Total 2022
Coordenação Regional do Rio Negro	Educação profissional com ênfase em cursos técnicos de nível médio e/ou cursos FIC; ações educativas comunitárias; acompanhamento das políticas de educação escolar indígena	-	-	R\$ 80.000,00	R\$ 153.000,00
	Participação Social	-	-	R\$ 40.000,00	
	Participação das mulheres nos espaços institucionais de representação e decisão política	-	-	R\$ 30.000,00	
	Valorização da infância em contexto de convivência comunitária	-	-	R\$ 3.000,00	
Coordenação Regional Roraima	Acompanhamento das políticas de Educação escolar Indígena; ações educativas comunitárias	-	-	R\$ 55.000,00	R\$ 150.000,00
	Participação Social	-	-	R\$ 40.000,00	
	Participação das mulheres nos espaços institucionais de representação e decisão política	-	-	R\$ 30.000,00	
	Valorização da infância em contexto de convivência comunitária	-	-	R\$ 25.000,00	
Coordenação Regional Araguaia Tocantins	Acompanhamento das Políticas de Educação Escolar Indígena; Diagnóstico da Educação Escolar Indígena; educação profissional com ênfase em cursos técnicos de nível médio e/ou cursos FIC; ações educativas comunitárias; Valorização e revitalização de línguas (Kraho Canela; Canela do Araguaia)	-	-	R\$ 120.000,00	R\$ 210.000,00
	Participação Social	-	-	R\$ 40.000,00	
	Participação das mulheres nos espaços institucionais de representação e decisão política	-	-	R\$ 40.000,00	
	Valorização da infância em contexto de convivência comunitária	-	-	R\$ 10.000,00	
Coordenação Regional Baixo São Francisco	Acompanhamento das Políticas de Educação Escolar Indígena; Diagnóstico da Educação Escolar Indígena; ações educativas comunitárias; Licenciatura intercultural/ formação de professores	-	-	R\$ 120.000,00	R\$ 143.000,00
	Participação Social	-	-	R\$ 10.000,00	
	Participação das mulheres nos espaços institucionais de representação e decisão política	-	-	R\$ 10.000,00	
	Valorização da infância em contexto de convivência comunitária	-	-	R\$ 3.000,00	

Plano Anual de Ação - PAA 2022					
Unidade Descentralizada	Linha de Ação	Meta Regionalizada	Indicador	Orçamento por Linha de Ação 2022	Orçamento Total 2022
Coordenação Regional Baixo do Tocantins	Diagnóstico da Educação Escolar Indígena; acompanhamento das políticas de educação escolar indígena; educação profissional com ênfase em cursos técnicos de nível médio e/ou cursos FIC; ações educativas comunitárias	-	-	R\$ 120.000,00	R\$ 163.000,00
	Participação Social	-	-	R\$ 20.000,00	
	Participação das mulheres nos espaços institucionais de representação e decisão política	-	-	R\$ 20.000,00	
	Valorização da infância em contexto de convivência comunitária	-	-	R\$ 3.000,00	
Coordenação Regional de Cacoal	Educação profissional com ênfase em cursos técnicos de nível médio e/ou cursos FIC; ações educativas comunitárias; diagnóstico da educação escolar indígena	-	-	R\$ 80.000,00	R\$ 123.000,00
	Participação Social	-	-	R\$ 20.000,00	
	Participação das mulheres nos espaços institucionais de representação e decisão política	-	-	R\$ 20.000,00	
	Valorização da infância em contexto de convivência comunitária	-	-	R\$ 3.000,00	
Coordenação Regional Campo Grande	Acompanhamento das Políticas de Educação Escolar Indígena; ações educativas comunitárias	-	-	R\$ 40.000,00	R\$ 83.000,00
	Participação Social	-	-	R\$ 20.000,00	
	Participação das mulheres nos espaços institucionais de representação e decisão política	-	-	R\$ 20.000,00	
	Valorização da infância em contexto de convivência comunitária	-	-	R\$ 3.000,00	
Coordenação Regional Interior Sul	Acompanhamento das Políticas de Educação Escolar Indígena; ações educativas comunitárias	-	-	R\$ 40.000,00	R\$ 83.000,00
	Participação Social	-	-	R\$ 20.000,00	
	Participação das mulheres nos espaços institucionais de representação e decisão política	-	-	R\$ 20.000,00	
	Valorização da infância em contexto de convivência comunitária	-	-	R\$ 3.000,00	

Plano Anual de Ação - PAA 2022					
Unidade Descentralizada	Linha de Ação	Meta Regionalizada	Indicador	Orçamento por Linha de Ação 2022	Orçamento Total 2022
Coordenação Regional de Ji-Paraná	Diagnóstico da Educação Escolar Indígena; acompanhamento das políticas de educação escolar indígena; educação profissional com ênfase em cursos técnicos de nível médio e/ou cursos FIC; Discussão e elaboração de projetos pedagógicos produção de materiais didáticos; ações educativas comunitárias	-	-	R\$ 120.000,00	R\$ 163.000,00
	Participação Social	-	-	R\$ 20.000,00	
	Participação das mulheres nos espaços institucionais de representação e decisão política	-	-	R\$ 20.000,00	
	Valorização da infância em contexto de convivência comunitária	-	-	R\$ 3.000,00	
Coordenação Regional João Pessoa	Acompanhamento das Políticas de Educação Escolar Indígena; Diagnóstico da Educação escolar Indígena; ações educativas comunitárias	-	-	R\$ 55.000,00	R\$ 98.000,00
	Participação Social	-	-	R\$ 20.000,00	
	Participação das mulheres nos espaços institucionais de representação e decisão política	-	-	R\$ 20.000,00	
	Valorização da infância em contexto de convivência comunitária	-	-	R\$ 3.000,00	
Coordenação Regional do Juruá	Diagnóstico da Educação Escolar Indígena; acompanhamento das políticas de educação escolar indígena; Valorização e revitalização de línguas	-	-	R\$ 80.000,00	R\$ 153.000,00
	Participação Social	-	-	R\$ 40.000,00	
	Participação das mulheres nos espaços institucionais de representação e decisão política	-	-	R\$ 30.000,00	
	Valorização da infância em contexto de convivência comunitária	-	-	R\$ 3.000,00	

Plano Anual de Ação - PAA 2022					
Unidade Descentralizada	Linha de Ação	Meta Regionalizada	Indicador	Orçamento por Linha de Ação 2022	Orçamento Total 2022
Coordenação Regional Litoral Sudeste	Acompanhamento das Políticas de Educação Escolar Indígena; Diagnóstico da Educação Escolar Indígena; ações educativas comunitárias; Valorização e Revitalização de Línguas (Nhandeva, Kaingang, Terena, Krenak); produção de materiais didáticos; Licenciatura intercultural/formação de professores	-	-	R\$ 190.000,00	R\$ 233.000,00
	Participação Social	-	-	R\$ 20.000,00	
	Participação das mulheres nos espaços institucionais de representação e decisão política	-	-	R\$ 20.000,00	
	Valorização da infância em contexto de convivência comunitária	-	-	R\$ 3.000,00	
Coordenação Regional de Minas Gerais e Espírito Santo	Acompanhamento das Políticas de Educação Escolar Indígena; Diagnóstico da Educação Escolar Indígena; ações educativas comunitárias; Valorização e Revitalização de Línguas (Krenak)	-	-	R\$ 80.000,00	R\$ 113.000,00
	Participação Social	-	-	R\$ 15.000,00	
	Participação das mulheres nos espaços institucionais de representação e decisão política	-	-	R\$ 15.000,00	
	Valorização da infância em contexto de convivência comunitária	-	-	R\$ 3.000,00	
Coordenação Regional Nordeste I	Acompanhamento das Políticas de Educação Escolar Indígena; Diagnóstico da Educação Escolar Indígena; ações educativas comunitárias (educação e meio ambiente; hortas escolares)	-	-	R\$ 155.000,00	R\$ 198.000,00
	Participação Social	-	-	R\$ 20.000,00	
	Participação das mulheres nos espaços institucionais de representação e decisão política	-	-	R\$ 20.000,00	
	Valorização da infância em contexto de convivência comunitária	-	-	R\$ 3.000,00	
Coordenação Regional Nordeste II	Acompanhamento das Políticas de Educação Escolar Indígena; ações educativas comunitárias	-	-	R\$ 40.000,00	R\$ 83.000,00
	Participação Social	-	-	R\$ 20.000,00	
	Participação das mulheres nos espaços institucionais de representação e decisão política	-	-	R\$ 20.000,00	
	Valorização da infância em contexto de convivência comunitária	-	-	R\$ 3.000,00	

Plano Anual de Ação - PAA 2022					
Unidade Descentralizada	Linha de Ação	Meta Regionalizada	Indicador	Orçamento por Linha de Ação 2022	Orçamento Total 2022
Coordenação Regional Norte do Mato Grosso	Acompanhamento da Educação Escolar Indígena; educação profissional com ênfase em cursos técnicos de nível médio e/ou cursos FIC; ações educativas comunitárias; Licenciatura Intercultural/Formação de Professores	-	-	R\$ 55.000,00	R\$ 158.000,00
	Participação Social	-	-	R\$ 50.000,00	
	Participação das mulheres nos espaços institucionais de representação e decisão política	-	-	R\$ 50.000,00	
	Valorização da infância em contexto de convivência comunitária	-	-	R\$ 3.000,00	
Coordenação Regional Noroeste do Mato Grosso	Acompanhamento da Educação Escolar Indígena; educação profissional com ênfase em cursos técnicos de nível médio e/ou cursos FIC; ações educativas comunitárias; Valorização e revitalização de línguas (Apiaká), Licenciatura Intercultural/Formação de Professores	-	-	R\$ 155.000,00	R\$ 198.000,00
	Participação Social	-	-	R\$ 20.000,00	
	Participação das mulheres nos espaços institucionais de representação e decisão política	-	-	R\$ 20.000,00	
	Valorização da infância em contexto de convivência comunitária	-	-	R\$ 3.000,00	
Coordenação Regional Sul da Bahia	Acompanhamento da Educação Escolar Indígena; educação profissional com ênfase em cursos técnicos de nível médio e/ou cursos FIC; Valorização e revitalização de línguas, Licenciatura Intercultural/Formação de Professores	-	-	R\$ 80.000,00	R\$ 113.000,00
	Participação Social	-	-	R\$ 15.000,00	
	Participação das mulheres nos espaços institucionais de representação e decisão política	-	-	R\$ 15.000,00	
	Valorização da infância em contexto de convivência comunitária	-	-	R\$ 3.000,00	

Plano Anual de Ação - PAA 2022					
Unidade Descentralizada	Linha de Ação	Meta Regionalizada	Indicador	Orçamento por Linha de Ação 2022	Orçamento Total 2022
Coordenação Regional do Tapajós	Acompanhamento da Educação Escolar Indígena; educação profissional com ênfase em cursos técnicos de nível médio e/ou cursos FIC; Valorização e revitalização de línguas, Discussão e elaboração de projetos pedagógicos; Licenciatura Intercultural/ Formação de Professores	-	-	R\$ 190.000,00	R\$ 233.000,00
	Participação Social	-	-	R\$ 20.000,00	
	Participação das mulheres nos espaços institucionais de representação e decisão política	-	-	R\$ 20.000,00	
	Valorização da infância em contexto de convivência comunitária	-	-	R\$ 3.000,00	
Coordenação Regional do Vale do Javari	Acompanhamento da Educação Escolar Indígena; Licenciatura Intercultural/ Formação de Professores ; ações educativas comunitárias (Juventude, educação, cultura em contextos intersocietários)	-	-	R\$ 120.000,00	R\$ 193.000,00
	Participação Social	-	-	R\$ 40.000,00	
	Participação das mulheres nos espaços institucionais de representação e decisão política	-	-	R\$ 30.000,00	
	Valorização da infância em contexto de convivência comunitária	-	-	R\$ 3.000,00	
Coordenação Regional Xavante	Acompanhamento da Educação Escolar Indígena; educação profissional com ênfase em cursos técnicos de nível médio e/ou cursos FIC; produção de material didático, Licenciatura Intercultural/Formação de Professores	-	-		
	Participação Social	-	-		
	Participação das mulheres nos espaços institucionais de representação e decisão política	-	-		
	Valorização da infância em contexto de convivência comunitária	-	-		

Plano Anual de Ação - PAA 2022					
Unidade Descentralizada	Linha de Ação	Meta Regionalizada	Indicador	Orçamento por Linha de Ação 2022	Orçamento Total 2022
Coordenação Regional Xingu	Acompanhamento da Educação Escolar Indígena; educação profissional com ênfase em cursos técnicos de nível médio e/ou cursos FIC; ações educativas comunitárias, discussão e elaboração de projetos pedagógicos e materiais didáticos	-	-	R\$ 80.000,00	R\$ 193.000,00
	Participação Social	-	-	R\$ 60.000,00	
	Participação das mulheres nos espaços institucionais de representação e decisão política	-	-	R\$ 50.000,00	
	Valorização da infância em contexto de convivência comunitária	-	-	R\$ 3.000,00	
Coordenação de Frente de Proteção Etnoambiental Awá-MA	Ações educativas comunitárias. Discussão e elaboração do projeto pedagógico das escolas Awá	-	-	R\$ 40.000,00	R\$ 40.000,00
Coordenação de Frente de Proteção Etnoambiental Cuminapanema-PA	Ações educativas comunitárias	-	-	R\$ 25.000,00	R\$ 25.000,00
Coordenação de Frente de Proteção Etnoambiental Envira-AC	Ações educativas comunitárias	-	-	R\$ 25.000,00	R\$ 25.000,00
Coordenação de Frente de Proteção Etnoambiental Guaporé-RO	Ações educativas comunitárias	-	-	R\$ 25.000,00	R\$ 25.000,00
Coordenação de Frente de Proteção Etnoambiental Madeira-Purus-AM	Ações educativas comunitárias	-	-	R\$ 10.000,00	R\$ 10.000,00
Coordenação de Frente de Proteção Etnoambiental Madeirinha-Juruena-MT	Ações educativas comunitárias	-	-	R\$ 10.000,00	R\$ 10.000,00
Coordenação de Frente de Proteção Etnoambiental Médio Xingu-PA	Ações educativas comunitárias. Discussão e elaboração de projetos pedagógicos das escolas dos PIRC	-	-	R\$ 25.000,00	R\$ 25.000,00
Coordenação de Frente de Proteção Etnoambiental Uru-Eu-Wau-Wau-RO	Ações educativas comunitárias. Discussão e elaboração do projeto pedagógico das Uru Eu Wau Wau	-	-	R\$ 25.000,00	R\$ 25.000,00
Coordenação de Frente de Proteção Etnoambiental Vale do Javari-AM	Ações educativas comunitárias	-	-	R\$ 10.000,00	R\$ 10.000,00

Plano Anual de Ação - PAA 2022					
Unidade Descentralizada	Linha de Ação	Meta Regionalizada	Indicador	Orçamento por Linha de Ação 2022	Orçamento Total 2022
Coordenação de Frente de Proteção Etnoambiental Waimiri-Atroari-AM	sem informação	-	-	-	-
Coordenação de Frente de Proteção Etnoambiental Yanomami e Ye'kuana-RR	Ações educativas comunitárias. Discussão y elaboração do projeto pedagógico das escolas Yanomami e Ye'kuana	-	-	R\$ 40.000,00	R\$ 40.000,00
TOTAL					R\$ 6.500.000,00

3.9. Política de Preservação de Bens Culturais e Documentação de Línguas e Acervos Indígenas

3.9.1. Unidade Coordenadora da política:

Museu do Índio

3.9.2. Qual (is) problema (s) essa política busca resolver?

- Vulnerabilidade do patrimônio cultural indígena, com crescente risco de extinção de aspectos materiais e imateriais das culturas indígenas (em todas as regiões do Brasil, especialmente na Amazônia Legal).

3.9.3. Objetivo Geral

- Salvar o patrimônio cultural indígena com vistas à sua promoção, revitalização e valorização, ampliando o reconhecimento da importância histórica, cultural, social, econômica e ambiental da diversidade cultural dos povos indígenas para a formação da identidade nacional e o desenvolvimento do país.

3.9.4. Objetivos Específicos

- Produzir, reunir, classificar e tornar acessíveis, especialmente às comunidades indígenas, informações culturais e históricas produzidas por seus povos ou a estes referenciadas, resultantes dos trabalhos de preservação, pesquisa e documentação;
- Implantar programas, projetos e ações que promovam e possibilitem a manutenção, atualização e reprodução sociocultural dos povos indígenas, de seus saberes, práticas, formas narrativas, instituições e rituais, de acordo com as prioridades de cada povo;
- Implantar programas, projetos e ações voltados à preservação e promoção do patrimônio cultural indígena, visando ampliar o reconhecimento da importância do patrimônio cultural dos povos indígenas para a formação da identidade nacional e o desenvolvimento do país.

POLÍTICA DE PRESERVAÇÃO DE BENS CULTURAIS E DOCUMENTAÇÃO DE LÍNGUAS, CULTURAS E ACERVOS						
Plano PluriAnual - PPA 2020-2023						
Meta			Indicador			
-			-			
Planejamento Estratégico - PE 2020-2023						
Meta			Indicador			
Preservar 130.000 bens culturais			Número de bens culturais preservados			
Plano Anual de Ação - PAA 2022						
Unidade Descentralizada	Linha de Ação	Meta por Linha de Ação	Indicador	Fórmula de Cálculo	Orçamento Total 2022	
Museu do Índio	Aprimorar as condições operacionais e a infraestrutura física necessárias à preservação e divulgação dos acervos arquivísticos, bibliográficos e museológicos institucionais	Executar 75% das contratações relacionadas ao aprimoramento das condições operacionais	Percentual de contratações executadas	(Quant. Realizada/ Quant. Prevista) x 100	R\$ 892.000,00	
	Aprimorar as bases de dados e repositórios digitais para armazenar, organizar e difundir os acervos institucionais e o patrimônio cultural indígena (ampliar capacidade de processamento, armazenagem e controle dos dados relacionados aos acervos institucionais e o patrimônio cultural indígena)	Executar 60% das contratações relacionadas ao aprimoramento das bases de dados e repositórios digitais para armazenar, organizar e difundir os acervos	Percentual de contratações executadas	(Quant. Realizada/ Quant. Prevista) x 100	R\$ 946.970,00	
	Constituir e incorporar novas coleções aos acervos arquivístico, bibliográfico e museológico institucionais	Incorporar 2 novas coleções ou conjuntos de itens aos acervos museológico, arquivístico e/ ou bibliográfico	Nº de coleções/ conjuntos de itens incorporados aos acervos	Nº absoluto	R\$ 50.000,00	
	Realizar projetos de pesquisa acadêmica e/ou comunitária que contemplem a documentação e o registro audiovisual de línguas e culturas indígenas	Realizar 10 projetos de pesquisa de documentação de línguas e culturas indígenas	Nº de projetos realizados	Nº absoluto	Recursos provenientes do Acordo de Cooperação Técnica Unesco/Funai (R\$ 2.577.697,50)	
	Promover e coordenar projetos culturais concebidos e propostos pelos povos indígenas, contemplando o apoio técnico e financeiro à sua realização e divulgação, em articulação com as Coordenações Regionais da FUNAI	Apoiar 10 projetos culturais	Nº de projetos apoiados	Nº absoluto	R\$ 500.000,00	
	Promover a produção, pesquisa, qualificação e comercialização de artesanato indígena de forma articulada com outros programas voltados para a promoção ao artesanato	As atividades desta linha de ação estão relacionadas à gestão da renda indígena e recursos próprios, e comercialização de artesanato por meio da loja Artíndia. O objetivo para 2022 é reestruturar o serviço e regularizar a situação da loja para suas atividades comerciais				
	Realizar a divulgação dos acervos, projetos e atividades científicas, educativas e culturais desenvolvidos pelo Museu do Índio e suas unidades descentralizadas	Desenvolver 20 novos produtos de divulgação científica, educativa e cultural	Nº de produtos desenvolvidos	Nº absoluto	R\$ 463.000,00	
	Realizar projetos educativos, culturais e de acessibilidade	Realizar 3 projetos educativos e de acessibilidade	Nº de projetos realizados	Nº absoluto	R\$ 147.500,00	
	TOTAL					R\$ 2.999.470,00

3.10. Política de Proteção e Promoção dos Direitos dos Povos Indígenas Isolados e de Recente Contato

3.10.1. Unidade Coordenadora da política:

Coordenação-Geral de Índios Isolados e de Recente Contato - CGIIRC Diretoria de Proteção Territorial - DPT

3.10.2. Qual (is) problema (s) essa política busca resolver?

Os povos indígenas isolados e de recente contato (PIIRC) vivem por toda Amazônia Legal e habitam Terras Indígenas que sofrem pressões das mais diversas ordens:

- Fundiária
 - grilagem e invasão de terras tradicionalmente ocupadas
 - terras tradicionalmente ocupadas, mas ainda não reconhecidas e/ou demarcadas
- Recorrentes invasões de não indígenas para prática de atividades não autorizadas em seus territórios:
 - caça;
 - pesca;
 - garimpo;
 - extração de produtos não-madeireiros;
 - extração de madeira;
- Agentes externos à comunidade que impactam na organização social dos Povos Indígenas de Recente Contato (PIRC);
- Desmatamento;
- Incêndio florestal;
- Presença de grandes empreendimentos que causam impactos ambientais.

Todas elas, ameaçam a forma de vida tradicional desses povos, os recursos ambientais necessários para sua reprodução física e cultural, bem como os colocam em risco, aumentando a vulnerabilidade epidemiológica e territorial a que estão expostos.

3.10.3. Objetivo Geral

- O objetivo geral da política pública para povos indígenas isolados e de contato recente é de promover e proteger os direitos destes povos, por meio da implementação de iniciativas que considerem sua situação de extrema vulnerabilidade física e cultural e o respeito aos seus modos de vida tradicional, sua organização social, costumes, línguas, crenças e tradições, e os direitos originários sobre as terras que tradicionalmente ocupam.

POLÍTICA DE PROMOÇÃO E PROTEÇÃO DOS DIREITOS DOS POVOS INDÍGENAS ISOLADOS E DE RECENTE CONTATO

Plano PluriAnual - PPA 2020-2023

Meta	Indicador
Ampliar o atendimento de Terras Indígenas com ações ou projetos voltados à promoção e proteção dos direitos dos povos indígenas isolados e de recente contato, sendo: Até 2020: 2% do total de Terras Indígenas Até 2021: 3% do total de Terras Indígenas Até 2022: 4% do total de Terras Indígenas Até 2023: 5% do total de Terras Indígenas	Percentual de Terras Indígenas atendidas

Planejamento Estratégico - PE 2020-2023

Meta	Indicador
1) Implementar 07 ações de proteção e promoção ao direito dos PIIRC/ano 2) Realizar 7 expedições de localização e de monitoramento, por ano, até 2023	1) Número de ações implementadas 2) Número de expedições realizadas

Plano Anual de Ação - PAA 2022

Unidade Descentralizada	Linha de Ação	Meta Regionalizada	Indicador	Orçamento por Linha de Ação 2022	Orçamento Total 2022
Coordenação de Frente de Proteção Etnoambiental Awá-MA	Gestão de Administração	-	-	R\$ 400.000,00	R\$ 1.190.000,00
	Manutenção e Equipes nas BAPES			R\$ 300.000,00	
	Localização e Monitoramento de Povos Indígenas Isolados			R\$ 150.000,00	
	Promoção dos Direitos dos Povos Indígenas de Recente Contato			R\$ 100.000,00	
	Proteção Territorial			R\$ 240.000,00	
Coordenação de Frente de Proteção Etnoambiental Cuminapanema-PA	Gestão de Administração	-	-	R\$ 155.000,00	R\$ 605.000,00
	Localização e Monitoramento de Povos Indígenas Isolados			R\$ 100.000,00	
	Promoção dos Direitos dos Povos Indígenas de Recente Contato			R\$ 150.000,00	
	Proteção Territorial			R\$ 200.000,00	
Coordenação de Frente de Proteção Etnoambiental Envira-AC	Gestão de Administração	-	-	R\$ 300.000,00	R\$ 840.000,00
	Manutenção e Equipes nas BAPES			R\$ 200.000,00	
	Localização e Monitoramento de Povos Indígenas Isolados			R\$ 100.000,00	
	Promoção dos Direitos dos Povos Indígenas de Recente Contato			R\$ 90.000,00	
	Proteção Territorial			R\$ 150.000,00	
Coordenação de Frente de Proteção Etnoambiental Guaporé-RO	Gestão de Administração	-	-	R\$ 190.000,00	R\$ 555.000,00
	Manutenção e Equipes nas BAPES			R\$ 150.000,00	
	Localização e Monitoramento de Povos Indígenas Isolados			R\$ 80.000,00	
	Promoção dos Direitos dos Povos Indígenas de Recente Contato			R\$ 70.000,00	
	Proteção Territorial			R\$ 65.000,00	
Coordenação de Frente de Proteção Etnoambiental Madeira-Purus-AM	Gestão de Administração	-	-	R\$ 350.000,00	R\$ 940.000,00
	Manutenção e Equipes nas BAPES			R\$ 110.000,00	
	Localização e Monitoramento de Povos Indígenas Isolados			R\$ 140.000,00	
	Promoção dos Direitos dos Povos Indígenas de Recente Contato			R\$ 120.000,00	
	Proteção Territorial			R\$ 220.000,00	

Plano Anual de Ação - PAA 2022					
Unidade Descentralizada	Linha de Ação	Meta Regionalizada	Indicador	Orçamento por Linha de Ação 2022	Orçamento Total 2022
Coordenação de Frente de Proteção Etnoambiental Madeirinha-Juruena-MT	Gestão de Administração	-	-	R\$ 200.000,00	R\$ 660.000,00
	Manutenção e Equipes nas BAPes			R\$ 100.000,00	
	Localização e Monitoramento de Povos Indígenas Isolados			R\$ 140.000,00	
	Proteção Territorial			R\$ 220.000,00	
Coordenação de Frente de Proteção Etnoambiental Médio Xingu-PA	Gestão de Administração	-	-	R\$ 35.000,00	R\$ 365.000,00
	Manutenção e Equipes nas BAPes			R\$ 25.000,00	
	Localização e Monitoramento de Povos Indígenas Isolados			R\$ 70.000,00	
	Promoção dos Direitos dos Povos Indígenas de Recente Contato			R\$ 45.000,00	
	Proteção Territorial			R\$ 190.000,00	
Coordenação de Frente de Proteção Etnoambiental Uru-Eu-Wau-Wau-RO	Gestão de Administração	-	-	R\$ 55.000,00	R\$ 675.000,00
	Manutenção e Equipes nas BAPes			R\$ 150.000,00	
	Localização e Monitoramento de Povos Indígenas Isolados			R\$ 120.000,00	
	Proteção Territorial			R\$ 350.000,00	
Coordenação de Frente de Proteção Etnoambiental Vale do Javari-AM	Gestão de Administração	-	-	R\$ 200.000,00	R\$ 1.220.000,00
	Manutenção e Equipes nas BAPes			R\$ 350.000,00	
	Localização e Monitoramento de Povos Indígenas Isolados			R\$ 70.000,00	
	Promoção dos Direitos dos Povos Indígenas de Recente Contato			R\$ 400.000,00	
	Proteção Territorial			R\$ 200.000,00	
Coordenação de Frente de Proteção Etnoambiental Waimiri-Atroari-AM	Localização e Monitoramento de Povos Indígenas Isolados	-	-	R\$ 50.000,00	R\$ 50.000,00
Coordenação de Frente de Proteção Etnoambiental Yanomami e Ye'kuana-RR	Gestão de Administração	-	-	R\$ 200.000,00	R\$ 1.100.000,00
	Manutenção e Equipes nas BAPes			R\$ 350.000,00	
	Localização e Monitoramento de Povos Indígenas Isolados			R\$ 150.000,00	
	Promoção dos Direitos dos Povos Indígenas de Recente Contato			R\$ 200.000,00	
	Proteção Territorial			R\$ 200.000,00	
TOTAL					R\$ 8.200.000,00

3.11. Política Arquivística da Funai

3.11.1. Unidade Coordenadora da política:

Coordenação de Gestão Documental e de Divulgação Institucional da Coordenação-Geral de Gestão Estratégica – CGGE da Diretoria de Administração e Gestão – Dages.

3.11.2. Qual (is) problema (s) essa política busca resolver?

- Dificuldade de acesso da sociedade (indígenas, outros cidadãos, instituições públicas e privadas) à informação acerca da ação indigenista do Estado brasileiro.

3.12. Objetivo Geral

- Ampliar o acesso à informação produzida pela atuação indigenista do Estado brasileiro.

3.12.1. Objetivos Específicos

- Apoiar as decisões do Estado e contribuir para sua eficiência e transparência;
- Proteger os direitos dos povos indígenas e cidadãos em geral e promover a justiça social;
- Incentivar a produção de conhecimento científico e cultural;
- Preservar e difundir a memória histórica nacional, em especial a memória do indigenismo de Estado;
- Promover a transparência ativa e passiva;
- Promover a segurança da informação e a proteção de dados.

POLÍTICA DE GESTÃO DOCUMENTAL				
Plano PluriAnual - PPA 2020-2023				
Meta		Indicador		
-		-		
Planejamento Estratégico - PE 2020-2023				
Meta		Indicador		
Coletar e tratar 100% do arquivo das Unidades da Funai até 2023, sendo: Até 2020: 20% Até 2021: 40% Até 2022: 70% Até 2023: 100%		Percentual de acervo coletado e tratado		
Plano Anual de Ação - PAA 2022				
Unidade Descentralizada	Linha de Ação	Meta Regionalizada	Indicador	Orçamento 2022
Cogedi	Tratamento arquivístico dos acervos de todas as unidades da Funai	Coletar e tratar 70% do arquivo da Funai até o final de 2022	Somatório, em metros lineares, de todo o acervo da Funai que tenha passado pelas etapas de coleta e tratamento arquivístico, em conformidade com as exigências do Arquivo Nacional	R\$ 3.249.472,57

