

# Relatório de Sustentabilidade



SAMF/AL  
(II semestre 2017)

# Apresentação



O presente relatório foi montado a partir de informações obtidas pelas áreas de Recursos Logísticos, Comunicação Social e Assessoria de Gabinete da Superintendência de Administração do Ministério da Fazenda em Alagoas. Nele serão encontradas as ações de sustentabilidade e economia desenvolvidas no segundo semestre de 2017.

# Sumário



<b>Relatório de Sustentabilidade</b>	<b>4</b>
<b>Anexo I - Gráficos</b>	<b>6</b>
<b>Anexo II - Campanhas</b>	<b>7</b>
<b>Anexo III - Informes</b>	<b>12</b>

## Relatório de Sustentabilidade da SAMF/AL (II Semestre de 2017)



Em resposta à Mensagem 82/2017, encaminhada pela Coordenação-Geral de Recursos Logísticos, informamos abaixo as ações implantadas ou em curso na Superintendência de Administração do Ministério da Fazenda em Alagoas através deste relatório, no qual elencamos as medidas adotadas no segundo semestre de 2017 são eles:

1. Criação de ilhas de bebedouros no prédio com a retirada dos aparelhos das salas. Foram retirados 16 geláguas e instaladas 6 ilhas que atendem a todo público. Nos bebedouros ainda em funcionamento, foram instalados temporizadores que desligam os aparelhos automaticamente evitando o gasto de energia nos períodos em que o prédio encontra-se fechado garantindo economia de R\$ 5,00 a R\$ 7,00 por aparelho/mês;
2. Criação de ilhas de café. Levantamento feito pela Área de Recursos Logísticos apurou que havia desperdício de 79% de café nas dependências do Ministério da Fazenda. Para sanar o problema, as garrafas de térmicas foram retiradas das salas e distribuímos em 12 ilhas criadas para atender a demanda do prédio. Antes eram distribuídas 58 garrafas em 29 setores, sendo que em muitas salas as garrafas voltavam praticamente cheias, agora, apenas 18 são distribuídas por dia;
3. Foram desligados e retirados 07 frigobares das salas. As demandas de guarda de alimentos repassadas para as geladeiras das copas. Reduzindo cerca de 400 kwh por mês.
4. A medida de proibição do uso de secadores de cabelo e pranchas térmicas nas dependências do prédio continua em prática. Avisos foram colocados em todos os banheiros para evitar o uso por desconhecimento da medida;
5. Troca de 107 lâmpadas LED no segundo semestre de 2017, com isso, em outubro do ano passado conseguimos atingir a marca de 100% das lâmpadas fluorescentes trocadas pelas lâmpadas modelo LED, mais econômicas e sustentáveis. O descarte das antigas foi realizado de forma correta pela equipe de Manutenção Predial para evitar que resíduos tóxicos poluentes como mercúrio fossem misturadas ao lixo comum. Com a troca, ganhamos em durabilidade, são cerca de 23 anos de funcionamento antes de queimarem e com a maior eficiência, já que são cerca de 10% mais luminosas que as fluorescentes.
6. Instalação do Banco de Capacitores, em dezembro de 2017, que servem para controlar o Fator de Potência mais próximo do que recebemos da unidade de energia. Com isso, além da economia de energia teremos também economia de dinheiro pois a falta desta compensação gerava multas mensais que variavam de R\$ 300,00 a R\$ 400,00 reais mensais.
7. As medidas de economia implantadas em 2017 geraram uma diminuição de consumo de 432.560 kWh para 397.410 kWh; Foram menos 35.150 kWh gastos.
8. Retirada dos copos descartáveis para água da lista de materiais disponibilizados pelo almoxarifado e o incentivo ao uso de canecas e garrafas; Caímos de 516 centos/ano para 80/centos, utilizados prioritariamente pelos cidadãos usuários dos serviços oferecidos por nós e pelos Órgãos Jurisdicionados que atuam nas dependência do Ministério da Fazenda em Alagoas (SPU, PFN e Serpro);
9. Troca das válvulas de descarga por modelos de duplo acionamento, que reduzem a vazão de água de 6 litros para 3 litros, dependendo do acionamento escolhido. No segundo semestre, as duas últimas caixas que não haviam sido trocadas, passaram pela mudança, fechando as trocas em 100%.



# Relatório de Ações de Sustentabilidade da SAMF/AL



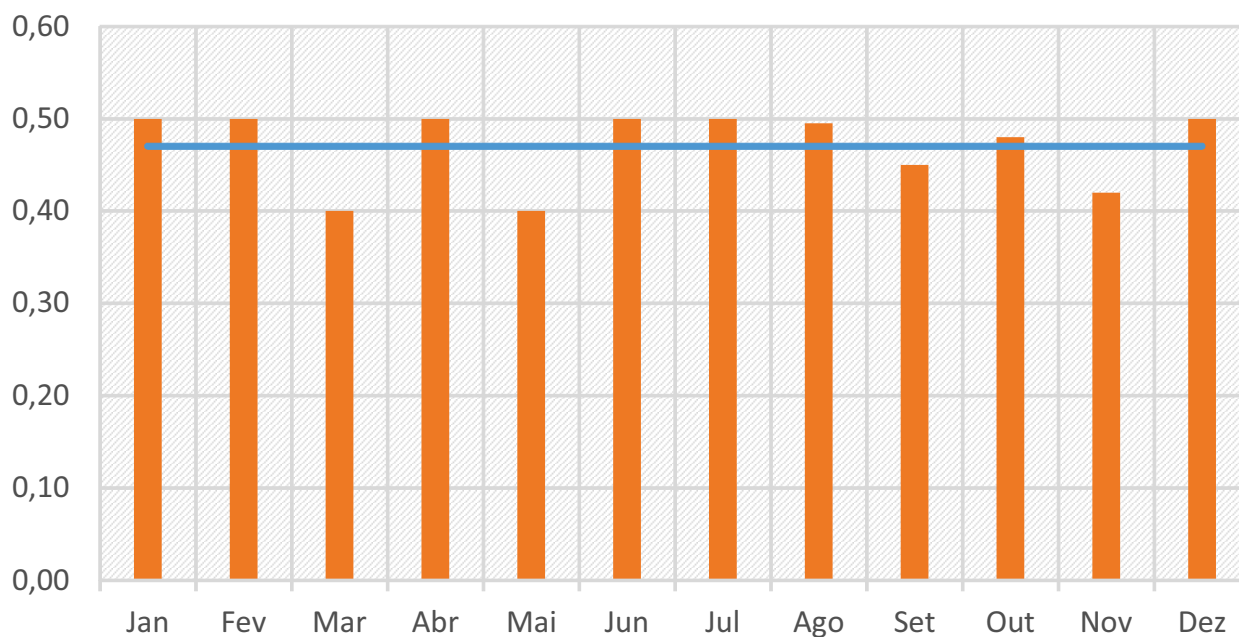
10. Troca gradativa das torneiras por modelos com temporizadores. No segundo semestre 100% das torneiras existentes nos banheiros já possuem esta tecnologia evitando o desperdício com esquecimentos e/ou fechamentos inapropriados por parte dos usuários, garantindo até 70% de economia de água;
11. Manutenção da campanha para o desligamento dos computadores ao final do expediente;
12. Nova licitação da empresa de limpeza e conservação realizada em dezembro nos moldes da nova IN 05, que traz em suas normas a obrigatoriedade do uso de produtos de limpeza biodegradáveis. Orientação que vinha sendo cobrada das empresas em anos anteriores;
13. Coletor de pilhas e baterias instalado na recepção principal do prédio. A coleta é realizada pela empresa Bio-Digital, ligada, em Maceió, ao instituto do Meio Ambiente, que faz o trabalho de coleta de lixo digital e de pilhas e baterias;
14. Estímulo ao desligamento das luzes e monitores das salas e áreas comuns durante o horário de almoço, das 12h00 às 13h00;
15. Utilização de 75% de papel branco e 25% de papel reciclado, seguindo as orientações da Portaria 507, do Ministério da Fazenda, de 16 de dezembro de 2014;
16. Exigência de apresentação, nos processos licitatórios do Comprovante de Registro do Fabricante do produto no Cadastro Técnico Federal de Atividades potencialmente poluidoras ou utilizadoras de Recursos Ambientais, acompanhado do respectivo Certificado de Regularidade válido, nos termos do artigo 17, inciso II, da Lei 6.938/81, e da Instrução Normativa Ibama nº 31, de 31/12/2009. Exigência do Certificado de Comprovação de Origem Florestal, e/ou Guia Florestal, ambos emitidos pelo IBAMA. Com Aceitação também dos certificados emitidos pelo Programa Brasileiro de Certificação Florestal – CERFLOR.
17. Termo de Parceria fechado com Cooperativas de Catadores que garantiram o recolhimento de cerca de 150 kg material reciclável, apenas no II semestre;
18. Desligamento da iluminação da Fachada à noite, gerando economia de 97kWh por mês.

No Anexo I, Gráficos comparativos do consumo de água e energia. No Anexo II, campanhas de economia divulgadas e no Anexo III, as matérias publicadas no Informe SAMF/AL.



- Consumo de Água em 2017

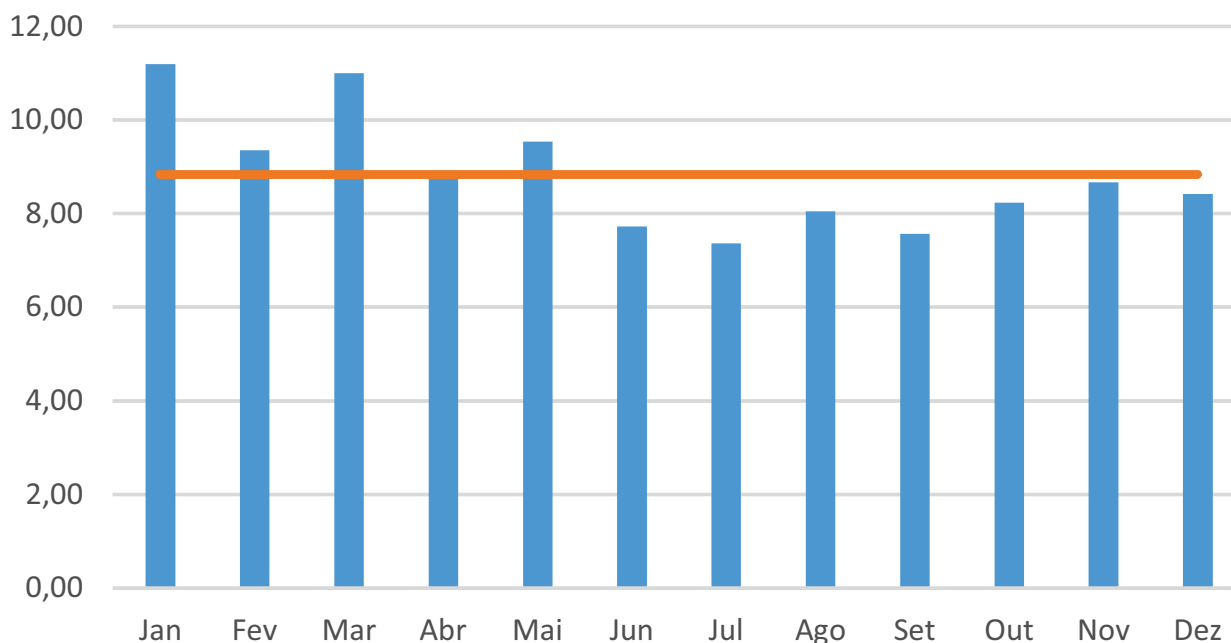
Consumo de Água per capita (m<sup>3</sup>/per capita)



\*Aumento do consumo refere-se à lavagem das caixas d'água e períodos com obras.

- Gráfico do Consumo de Energia em 2017

Consumo de Energia Elétrica por m<sup>2</sup> (kWh/m<sup>2</sup>)





# ATENÇÃO






Nossas medidas de economia continuam, por isso, não esqueça de:

- Desligar os condicionadores tipo splits, caso sua sala seja refrigerada com este tipo de aparelho;
- Desligar seu computador, impressoras e demais equipamentos ao final do expediente;
- Desligar monitores e luzes no horário do almoço ou quando for se ausentar da sala por maior período;
- Utilizar ao máximo a luz solar, evitando a iluminação artificial;
- Solicitar os materiais de expediente estritamente necessários para a continuidade do trabalho, evitando estoques desnecessários;
- Trazer caneca e/ou garrafinha para evitar o uso de copos descartáveis;
- Imprimir apenas o necessário no modo frente e verso;
- Evitar a impressão de mensagens e documentos em PDF, melhor criar pastas em seu computador para este tipo de armazenamento.



## Impressão Consciente

### Dicas

- Quando imprimir, sempre que possível, diminua o tamanho da fonte; 
- E-mails devem ser impressos apenas em casos de necessidade de comprovação. Caso contrário, devem ficar arquivados no computador; 
- Antes de imprimir, utilize a opção visualizar impressão para ter certeza de que o documento está conforme você imagina; 
- Assim que solicitar uma impressão, busque-a; 
- Minimize a utilização de impressões coloridas;
- No Word, utilize a opção de imprimir várias páginas em uma mesma folha;
- No Excel, utilize a opção para imprimir apenas as células desejadas;
- No PowerPoint, selecione a opção folhetos e indique a quantidade de slides que serão impressos na mesma folha;
- Faça impressões frente e verso. 

**Em caso de dúvidas, entre em contato com a Área de Tecnologia da Informação (ATI) através do ramal 2625**



## ECONOMIZE ENERGIA



**Carregue seus aparelhos somente o necessário.**

**Ao sair das salas, apague as luzes e outros aparelhos.**

**Utilize o elevador apenas se for necessário.**

**Ao término do expediente, certifique-se de que tudo esteja desligado.**

**PEQUENAS ATITUDES, GRANDES DIFERENÇAS.**







**Reduzir**  
o consumo  
**é transformar**  
o mundo

**É a última pessoa  
a sair da sala?**

**Desligue as luzes e  
eletroeletrônicos como:**

- condicionadores de ar
- ventiladores
- projetores
- computadores
- impressoras

Comparando os oito primeiros meses de 2016 e 2017 tivemos redução de mais de R\$ 8 mil reais em nossas faturas de energia elétrica.

E sabe quem é o grande responsável por esta economia? **VOCÊ!**

Sabemos que essa conta pode baixar ainda mais e temos certeza de que com a sua contribuição e colaboração chegaremos lá. Siga as dicas, economize!



Considerando a grave crise econômica e escassez de recursos, e, visando manter a disponibilização de café até o final do exercício, será necessário a implementação de algumas ações:

1. As garrafas de café serão retiradas das salas e colocadas em locais específicos, em cada órgão.
2. A partir de segunda-feira, o café poderá ser encontrado nos seguintes pontos:

- SAMF: COPA TÉRREO, ASSESSORIA DE GABINETE E CORREDOR DO PRIMEIRO ANDAR DO ANEXO;
- PFN: COPA DOS PROCURADORES, DÍVIDA ATIVA, EXECUÇÃO, ARQUIVO DA DÍVIDA E CORREDOR 3º ANDAR DO ANEXO;
- SPU: MANHÃ – DIDES, DICIP, COGES E DIREP;  
TARDE – DIREP E RECEPÇÃO;
- SERPRO: NÃO HAVERÁ ALTERAÇÕES TENDO EM VISTA QUE SÓ UTILIZAM UMA GARRAFA

Tais medidas são inevitáveis, uma vez que não teremos mais compra de café até o final do ano.

Agradecemos a colaboração de todos!



## Proibição do Uso de Secadores e Chapinhas

Solicitamos o apoio das servidoras e funcionárias terceirizadas no sentido de não utilizarem secadores e chapinhas no prédio do Ministério da Fazenda. Esta é uma das muitas ações de economia de energia que estamos implantando e sua colaboração fará muita diferença. Isso porque esses aparelhos consomem muita energia e estamos precisando de todos os esforços para economizarmos o máximo possível, afim de não sacrificarmos mais postos de trabalho. Contamos com a sua colaboração.





# Relatório de Ações de Sustentabilidade da SAMF/AL

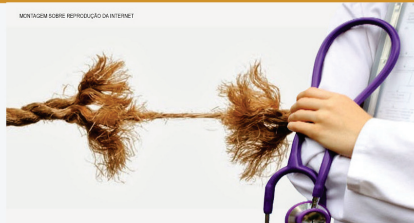
## Anexo III – Matérias Informe



Informe Agosto 2017:

### Saúde por um fio...

Os valores muitas vezes exorbitantes cobrados pelos planos de saúde têm levado servidores a procurarem alternativas para não ficarem sem assistência médica, seja realizando a migração para planos menos completos com internação em enfermarias e coberturas municipais ou estaduais. Ou, até mesmo, se descredenciando dos planos e buscando prestadoras de serviços médicos que cobram taxas por atendimentos (exames, consultas, etc.), ou seja, você só paga se realmente for usar. Mas aí mora um



grande perigo, em caso de cirurgias e atendimentos de emergência o servidor se verá obrigado a procurar o Sistema Único de Saúde (SUS), já que o preço para arcar com despesas hospitalares fica fora da realidade de qualquer assalariado.

Sabendo de todas as dificuldades encontradas para a manutenção de planos de saúde por parte dos servidores, o Ministério do Planejamento, Desenvolvimento e Gestão, decidiu ampliar a carta de planos de saúde oferecidos aos servidores da Fazenda e assinou o Termo Aditivo ao Convênio celebrado entre a União e a operadora GEAP Autogestão em Saúde. Nele, ficam abertas à comercialização os novos planos sem coparticipação da GEAP, o Referência Vida, com internamento em enfermaria, e o Saúde Vida, com a opção em apartamento.

Os valores de custeio encontram-se disponíveis na página da geap [www.geap.com.br](http://www.geap.com.br) lá você poderá fazer um comparativo entre os planos oferecidos e chegar qual o melhor para suas necessidades e seu bolso.

### Medidas de Economia

Repartição pública sem cafezinho não é repartição, certo? A resposta para essa pergunta pode até ser afirmativa, mas as medidas de economia adotadas atingiram até essa bebida tradicional, quase unanimidade nacional, que, dizem os especialistas, faz o cérebro funcionar melhor.

Tendo em vista a não previsão de recursos para a compra de café e açúcar nesses últimos meses de 2017, a Área de Recursos Logísticos fez levantamentos nos setores e percebeu que o desperdício de café estava muito alto, eram 58 garrafas distribuídas dentre 29 setores/salas nos períodos da manhã e da tarde e, em alguns locais, as garrafas voltavam praticamente cheias ao final de cada turno de expediente. A solução encontrada foi a criação de ilhas de café, distribuídas em pontos estratégicos do prédio, medida semelhante à realizada em junho com a retirada dos bebedouros das salas. Foram criadas 12 ilhas, que disponibilizam cerca de 18 garrafas de café por dia (manhã e tarde), ou seja, 79% de desperdício estão sendo evitados com a nova medida.



E é desta forma, de grão em grão, que vamos tentando sobreviver ao corte de mais de 40% que atingiu nosso orçamento e vem nos obrigando a repensar e readequar nossas rotinas de trabalho. Sabemos que toda alteração gera descontentamentos, abrir mão de comodidades é mesmo muito difícil, mas temos a certeza de que todos estão cientes das dificuldades e uniram-se com o principal objetivo de manter serviços de qualidade mesmo em tempos de crise.

### Parcerias de Sucesso



A parceria SAMF/AL e Delegacia Receita Federal de Alagoas vem rendendo importantes frutos. No mês de agosto foram ministrados três cursos de Media Training, na última edição, realizada no dia 31, duas vagas foram disponibilizadas para SAMF/AL, uma para o Superintendente, Marco Aurélio N. Martins e a outra para seu substituto, Jalmesson Torres.

Em outubro, teremos mais uma etapa desta parceria de sucesso, desta vez, com conhecimentos voltados para servidores e terceirizados do Ministério da Fazenda que terão a oportunidade de adquirir conhecimentos na área de Comunicação Assertiva. No dia 03 de outubro, chefes e substitutos das áreas farão o curso de feedback voltado para gestores. No dia 04, será a vez de servidores e terceirizados terem contato com o tema. As aulas serão ministradas pelo servidor da Receita Federal, José Antoniel Lima da Silva, especialista em comunicação e líder da equipe que ministra cursos nesta área em todo Brasil. pelos cursos anteriormente realizados, temos certeza de que este será mais um treinamento de sucesso e um verdadeiro divisor de águas para interação, integração e desenvolvimento do trabalho em equipe.



# Relatório de Ações de Sustentabilidade da SAMF/AL

## Anexo III – Matérias Informe



Informe Setembro 2017:

### Editorial

Dias atrás, assisti a um vídeo do psicólogo Rossandro Klinjey no qual ele falava sobre educação infantil. Contava sobre um episódio ocorrido na adolescência que tinha tocado muito sua vida. Ele pedia a mãe para ir a uma festa e ela negava veementemente. Inconformado, em um acesso de raiva, ele diz a mãe que a odeia. E, para sua surpresa, ela responde que não há problema naquilo. Ele, incrédulo no que acabara ouvir, questiona: a senhora não quer que eu a ame? E a mãe calmamente diz: Não. Quero que me respeite! Eu tenho a obrigação de amá-lo, porque desejei ter você, mas você não tem obrigação de me amar, tem obrigação, como filho, de me respeitar!

Hoje, ele compreende perfeitamente a lição que ela quis passar e procura repassá-la ao máximo de pessoas possível. Muitos pais, hoje em dia, querem ser amigos, colegas, dos filhos e têm medo de exercer os papéis de pais e mães de verdade. É preciso impor limites, estabelecer regras. Educar é difícil, mas necessário se quisermos nos orgulhar no futuro dos filhos que vamos deixar para o mundo.

### SINTSEP

Sindicato dos Trabalhadores do Serviço Público Federal no Estado de Alagoas

Se você não tem plano de saúde, ou tem, e não está mais conseguindo pagar, então esta matéria é para você!

O Sintsep/AL, firmou, no mês de setembro, parceria com o convênio DRº Legal. Funciona da seguinte forma: o cliente adquire um cartão, em diversos postos de venda espalhados pela cidade, faz o cadastro e escolhe uma das versões: bronze ou ouro. Na bronze, paga R\$ 39,90, por mês e tem descontos de até 50% nas consultas e exames para o titular e todos os dependentes. Nas versão ouro, a vantagem é ainda maior, são R\$ 69,90 por mês e o direito a 12 consultas gratuitas. Para exames, nos dois planos, os descontos variam de 20% a 50%. E as vantagens não param por aí, nas compras de medicamentos em farmácias os associados terão de 20% a 60% de desconto.

O plano tem caráter preventivo e até o momento não possui atendimento hospitalar, a previsão é de que com o aumento da carta de clientes esse tipo de serviço também seja incluído com acréscimo de uma taxa hospitalar.

A carência para consultas e exames termina no momento do pagamento da primeira prestação e, após 35 dias, todos os outros benefícios são liberados: auxílio funeral, auxílio alimentação, seguros, etc.

O plano é anual e em caso de desistência, o usuário deve informar um mês antes para que o sistema possa realizar o cancelamento. Atualmente, diversas especialidades médicas são cobertas: clínica geral, pediatria, cardiologia, urologia, neurologia, ortopedia, endocrinologia, psicologia, otorrinolaringologia, fisioterapia, nutrição, ginecologia, acupuntura, homeopatia e medicina do esporte. Em Maceió, o atendimento é realizado no Edifício Norcon e no centro, além das clínicas e laboratórios conveniados. Ficou interessado? Para mais informações é só acessar o site [www.doutorlegal.com.br](http://www.doutorlegal.com.br)

\*Fonte: Sintsep

### Aumento da Tarifa



No dia 28 de setembro fomos surpreendidos com a informação sobre o aumento de tarifas na conta de energia elétrica autorizados pela ANEEL - Agência Nacional de Energia Elétrica, para o estado de Alagoas. O aumento vai pesar, e muito, no bolso.

Para os usuários de baixa tensão, ou seja, residências, o acréscimo será de 20,76%. Para os consumidores de alta tensão, o Ministério da Fazenda, por exemplo, a alta será de 23,36%. Um verdadeiro balde de água fria para todos os esforços extremos que estávamos fazendo para economizar, e tínhamos conseguido! Comparando os oito primeiros meses de 2016 com 2017, a economia ultrapassou os oito mil reais. Agora, levando em consideração o aumento da tarifa, apenas com o reajuste da taxa nossa fatura aumentará em quase 3 mil reais, mantendo nosso consumo atual. Por isso, teremos de ampliar nossos esforços para conseguirmos fechar as contas em 2017. Precisamos da sua ajuda! Desligue aparelhos que não estiverem sendo utilizados, ligue o split apenas se for necessário, desligue luzes artificiais e aproveite a luz natural. A Área de Recursos Logísticos está estudando outras maneiras de reduzir nosso consumo. Se você tiver alguma sugestão envie por email para a Área de Comunicação Social [acs.al.samf@fazenda.gov.br](mailto:acs.al.samf@fazenda.gov.br). Sabemos que apenas com a união e colaboração de todos poderemos encontrar soluções para atravessar esse momento de crise.

### EXPEDIENTE

Ministério da Fazenda. Secretaria-Executiva. Subsecretaria de Planejamento, Orçamento e Administração.  
Superintendência de Administração do Ministério da Fazenda em Alagoas (SAMF/AL)

Superintendente: Marco Aurélio Neiva Martins

Jornal produzido pela Assessoria de Comunicação Social da SAMF/AL

Responsável ACS/SAMF/AL: Fabiana Carvalho Medeiros

Edição/ Revisão/ Diagramação: Fabiana Carvalho Medeiros

Matérias: Fabiana Carvalho Medeiros

Contato: [acs.al.samf@fazenda.gov.br](mailto:acs.al.samf@fazenda.gov.br) / (82) 3311-2608



