

MINISTÉRIO DA DEFESA  
ESTADO-MAIOR CONJUNTO DAS FORÇAS ARMADAS  
CHEFIA DE EDUCAÇÃO E CULTURA

**ESCOLA SUPERIOR DE GUERRA**



**CARTA DE SERVIÇOS AO USUÁRIO**

# CARTA DE SERVIÇOS AO USUÁRIO

Lei no 13.460, de 26 de junho de 2017

Decreto no 9.094, de 17 de julho de 201



## ESCOLA SUPERIOR DE GUERRA

*Nesta Escola estuda-se o destino do Brasil!*



# SUMÁRIO

1.	APRESENTAÇÃO.....	4
2.	HISTÓRICO .....	4
3.	MISSÃO .....	5
4.	FINALIDADE.....	5
5.	VISÃO DE FUTURO .....	6
6.	VALORES ORGANIZACIONAIS.....	6
7.	ORGANOGRAMA .....	6
8.	CLIENTES ALVO .....	7
9.	ÁREAS DE COMPETÊNCIA.....	7
10.	SERVIÇOS .....	11
11.	CANAIS DE ATENDIMENTO.....	12

## **1. APRESENTAÇÃO**

A Carta de Serviços ao Usuário é um documento instituído pelo Decreto n o 6.932, de 11 de agosto de 2009, com o objetivo de informar ao cidadão os serviços prestados pelo órgão ou entidade, das formas de acesso a esses serviços e dos respectivos compromissos, bem como padrões de qualidade de atendimento ao público.

Dentro do processo de aprimoramento das práticas de gestão e das políticas de acesso à informação, a Escola Superior de Guerra (ESG) apresenta a sua Carta de Serviços ao Usuário, visando ampliar a transparência e visibilidade de seus serviços aos clientes, sejam eles internos ou externos.

Esta Carta divulga os serviços oferecidos pela ESG e orienta quanto aos seus requisitos para acesso pelos diversos públicos.

Por reconhecer o usuário como cliente parceiro, a Carta de Serviços ao Usuário da ESG também indica como emitir sugestões ou enviar reclamações, assegurando a efetiva participação do usuário na avaliação dos serviços prestados.

Ao divulgar os seus compromissos de atendimento, a ESG mantém o seu objetivo estratégico na direção da melhoria contínua de suas ações, visando sempre à busca da excelência.

## **2. HISTÓRICO**

A Escola Superior de Guerra foi criada em 20 de agosto de 1949, sob a influência das experiências obtidas por um grupo de militares, capitaneados pelo Marechal César Obino, após o segundo conflito mundial e diante dos prenúncios de uma nova ordem, apontados pelo início da guerra fria. Esses militares acreditavam que o País poderia tornar-se uma grande potência, desde que houvesse vontade política e, sobretudo, gerasse um método de planejamento próprio.

Seu primeiro Comandante e Diretor de Estudos, o Marechal Cordeiro de Farias, foi sucedido pelo Marechal Juarez Távora que, ao assumir o comando, juntamente com o seu antecessor, dedicaram-se a preparação da doutrina da Escola, estruturada nos campos político, econômico, psicossocial, científico-tecnológico e militar.

Desde essa época, estabeleceu-se um sistema de rodízio, sendo a Escola comandada, alternadamente, por oficiais-generais por militares do último posto das três forças singulares.

A busca pelo estímulo intelectual multidisciplinar fez com que em 1951, além de militares dos estamentos superiores das três forças, a Escola recebesse também a contribuição de civis do mais alto nível dos diversos segmentos profissionais da sociedade.

O ano de 2011 representou um marco na história da ESG com a expansão de suas atividades para a Capital Federal, materializada pela criação do Campus ESG-Brasília, reaproximando a Escola do centro político administrativo do País.

Ao longo de mais de sessenta e cinco anos de existência, cerca de oito mil esguianos foram diplomados, entre eles quatro Presidentes da República, Ministros de Estado e outras personalidades notáveis do cenário político brasileiro.

A ESG é um Instituto de ideias abertas ao debate livre e responsável. Subordinada diretamente ao Ministro da Defesa, funciona como Centro permanente de estudos e pesquisas.

### **3. MISSÃO**

“Desenvolver atividades acadêmicas que permitam compreender as realidades nacional e internacional, visando preparar civis e militares para o desempenho de funções de direção e assessoramento de alto nível, no campo da Defesa Nacional, incluindo o que concerne à Segurança e ao Desenvolvimento”

### **4. FINALIDADE**

A ESG é um centro de estudos e pesquisas, os trabalhos acadêmicos são conduzidos de forma democrática e aberta ao livre debate. O conteúdo dos cursos é ministrado por especialistas, mestres e doutores que compõem o Corpo Permanente da Instituição.

Com ambiente acadêmico heterogêneo, na ESG se estimula a troca de experiências entre os profissionais. Conforme o Regimento Interno aprovado em xxx de 2022, a Escola Superior de Guerra tem por finalidade:

- I - Ministrar os cursos estabelecidos pelo Ministério da Defesa;
- II - Realizar estudos e pesquisas sobre assuntos de interesse nacional, por demanda do Ministério da Defesa ou por iniciativa própria, nas áreas de Defesa, Segurança e Desenvolvimento Nacional;
- III - Difundir conhecimento produzido por meio de eventos e atividades editoriais;
- IV - Conduzir atividades acadêmicas complementares nas áreas de interesse;
- V - Manter articulação com outros órgãos ou institutos congêneres, nacionais e internacionais, no sentido de cooperar no fomento e no desenvolvimento de estudos inerentes à sua área de atuação e celebrar, quando necessário, contratos, convênios, acordos ou outro instrumento legal;
- VI - Produzir subsídios para a elaboração de políticas, estratégias e projetos de desenvolvimento, conforme orientação do Ministério da Defesa;
- VII - Promover cursos, estudos, pesquisa e atividades relacionados às operações conjuntas, em coordenação com o Estado-Maior Conjunto das Forças Armadas e os Estados-Maiores das Forças Singulares;

VIII - Cooperar com as atividades desenvolvidas pelas delegacias e representações da Associação dos Diplomados da Escola Superior de Guerra (ADESG); e

IX - Planejar, executar e controlar as atividades relacionadas com a execução orçamentária, financeira e contábil dos recursos destinados à ESG.

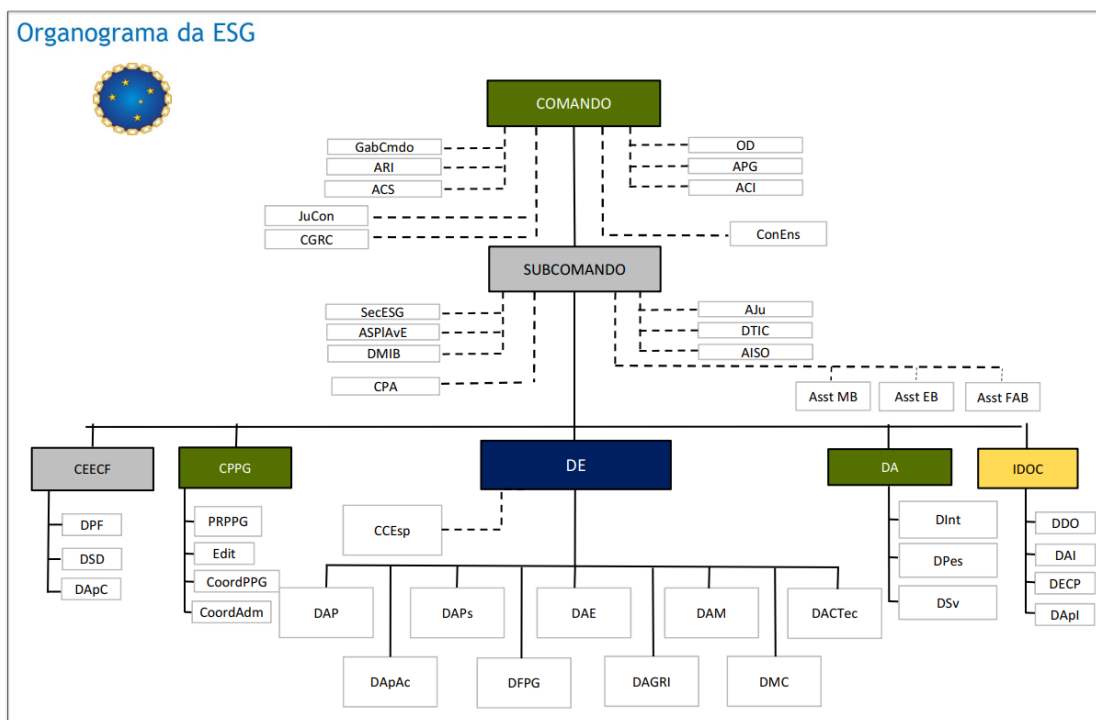
## 5. VISÃO DE FUTURO

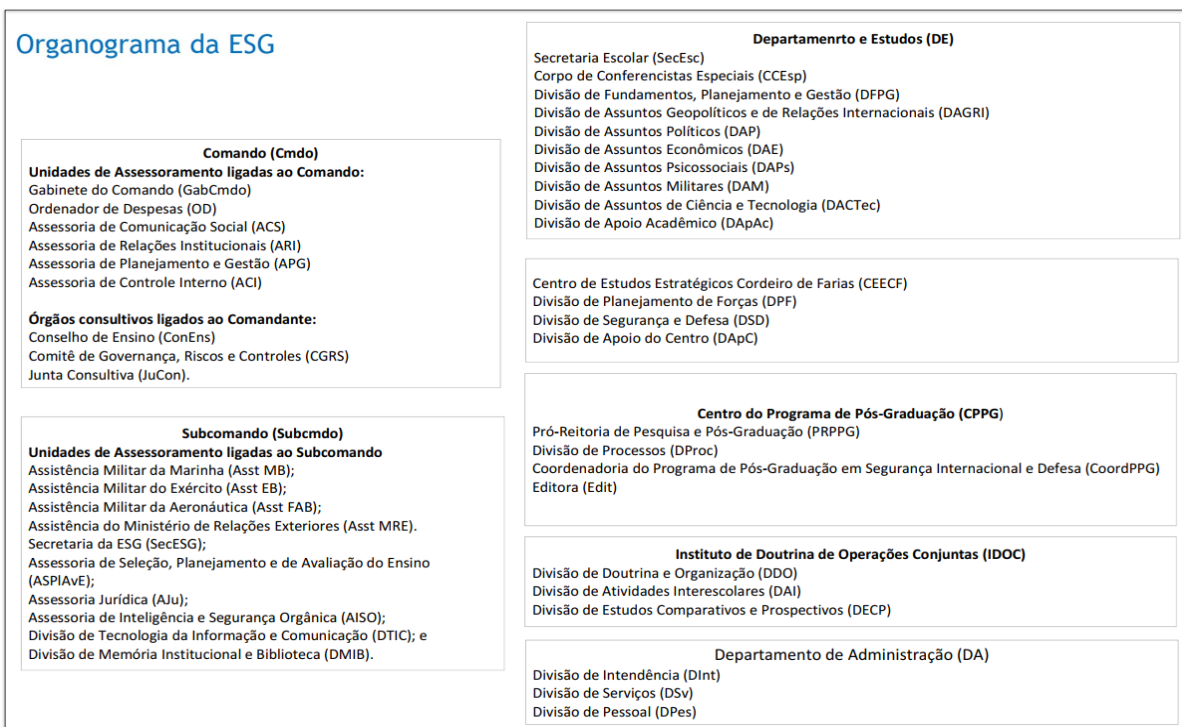
“Ser reconhecida como centro de excelência nacional e de referência internacional no ensino e na pesquisa, no campo da Defesa Nacional, incluindo o que concerne à Segurança e ao Desenvolvimento”.

## 6. VALORES ORGANIZACIONAIS

- O Ser Humano
- O Bem Comum
- A Democracia
- O Civismo
- O Patriotismo
- O Pensamento Eclético
- A Liberdade de Expressão
- A Ética
- O Conhecimento
- O Orgulho de Ser ESG

## 7. ORGANOGRAMA





## 8. CLIENTES ALVO

O público alvo dos cursos da ESG são os militares das Forças Armadas e das Forças Auxiliares brasileiras, os civis servidores dos diversos ministérios e órgãos públicos, militares de nações amigas, e ainda, funcionários da iniciativa privada, representantes e lideranças da sociedade em geral, de interesse do Ministério da Defesa. Bem como civis, sem vínculos institucionais que são selecionados para realizar os cursos do Programa de Pós-Graduação em Segurança Internacional e Defesa (PGSID). Estes diferentes representantes da sociedade brasileira, atuando juntos a partir de suas experiências profissionais e acadêmicas, em um ambiente de livre debate, contribuem para a construção de conhecimentos por meio de discussões sobre Defesa, Segurança e Desenvolvimento Nacionais.

## 9. ÁREAS DE COMPETÊNCIA

As atividades acadêmicas desenvolvidas pela ESG abrangem:

- I - O Ensino, relacionado à transmissão de conhecimentos por intermédio dos cursos ministrados pela ESG.
- II - O Estudo, constituído pelo exame e a análise de assuntos de interesse;
- III - A Pesquisa, que compreende a investigação e a produção de conhecimento científico;
- IV - A Extensão, que diz respeito às atividades acadêmicas complementares não incluídas nos cursos, objetivando ampliar conhecimentos;

V - A Difusão, que abrange a disseminação do conhecimento por todos os meios disponíveis; e

VI - O Intercâmbio, que compreende o inter-relacionamento da ESG com instituições públicas ou privadas, nacionais ou internacionais.

A produção de conhecimento provém de uma estrutura com centros voltados para cada segmento de atuação, sendo os Departamentos e Centros abaixo relacionados:

▪ DEPARTAMENTO DE ESTUDOS (DE)

Ao DE compete o planejamento, direção e avaliação das atividades das Divisões subordinadas e dos Diretores de Cursos; além de supervisionar e coordenar as atividades de estudos pesquisas e extensão que lhe couberem e as atividades de ensino e de apoio relativas aos cursos ministrados pela ESG; avaliar periodicamente os currículos dos cursos ministrados e orientar as revisões; propor, em coordenação com Assessoria de Seleção, Planejamento e Avaliação do Ensino, o aperfeiçoamento dos documentos acadêmicos, dos processos didáticos e administrativos e das normas que regulam a aplicação dos cursos.

O DE é composto pela Secretaria Escolar, pelo de Corpo de Conferencistas Especiais (CCEsp) e pelas seguintes Divisões responsáveis pelo aperfeiçoamento dos documentos acadêmicos, dos processos didáticos e administrativos e das normas que regulam a aplicação dos cursos da ESG; estudo e elaboração de:

- |  |   |
|--|---|
| • Fundamentos, Planejamento e Gestão (DFPG)                  | • Assuntos Econômicos (DAE)                 |
| • Assuntos Geopolíticos e de Relações Internacionais (DAGRI) | • Assuntos Psicossociais (DAPs)             |
| • Assuntos Políticos (DAP)                                   | • Assuntos Militares (DAM)                  |
|  | • Assuntos de Ciência e Tecnologia (DACTec) |
|  | • Apoio Acadêmico (DApAc)                   |

▪ ASSESSORIA DE SELEÇÃO, PLANEJAMENTO E AVALIAÇÃO DO ENSINO (ASPLAVE)

À ASPLAVE compete conduzir o processo de seleção dos civis e dos militares das Forças Auxiliares candidatos aos cursos da ESG; controlar a indicação do pessoal civil e militar das Forças Singulares para os cursos da ESG; manter atualizado o registro dos ex-discentes dos cursos da ESG de modo a possibilitar indicação destes para servir na ESG; tomar medidas necessárias para a salvaguarda das informações pessoas sob seu controle, cumprindo o previsto na Lei Geral de Proteção de Dados; efetuar o acompanhamento psicológico dos estagiários quanto à adaptação ao contexto acadêmico e institucional; coordenar as atividades de planejamento das atividades acadêmicas da ESG (ensino, estudo, pesquisa, difusão, extensão e intercâmbio) e consolidar em um único cronograma anual, em coordenação com os demais setores da ESG; realizar a avaliação pedagógica das atividades de ensino da ESG; elaborar e atualizar os objetivos e os currículos dos cursos da ESG, de acordo com as normas em vigor; coordenar os Pedidos de Cooperação de Instrução e de Ensino emitidos e recebidos pela ESG; e prestar assessoria pedagógica ao Corpo Docente.



- ASSESSORIA DE RELAÇÕES INSTITUCIONAIS (ARI)

Compete à ARI assessorar o Comandante no relacionamento com instituições públicas e privadas, nacionais ou estrangeiras, de interesse, monitorando as ações desenvolvidas pelos diversos setores da ESG; atuar como ponto de contato inicial de instituições com a ESG e repassar as atribuições aos setores designados pelo Comandante; promover o relacionamento institucional, estabelecendo canais de comunicação com a Academia, Administração Pública e Iniciativa Privada naquilo que for de interesse da ESG; assessorar o Comando no tocante à Lei de Acesso a Informação; acompanhar e manter registro dos convênios e acordos de cooperação acadêmicos celebrados pela ESG, em coordenação com os setores responsáveis; atuar como ligação da ESG com a Associação de Diplomados da Escola Superior de Guerra (ADESG), recebendo as solicitações de apoio e submetendo ao Comandante; controlar e orientar a elaboração dos relatórios de participação em eventos acadêmicos nacionais e internacionais; e orientar a produção de material de Comunicação Social para divulgação da participação da ESG ou de seus componentes em eventos institucionais.

- CENTRO DE ESTUDOS ESTRATÉGICOS MARECHAL CORDEIRO DE FARIAS (CEECF)

Os Estudos Estratégicos envolvem atividades de estudos e pesquisas na área da Defesa e da Segurança Internacional, com vistas a promover, entre civis e militares, instrumentos que servem ao assessoramento na elaboração de Políticas e Estratégias e à reflexão sobre os temas ligados à temática da Defesa, no âmbito nacional.

Para cumprir as atividades referentes ao tema, a ESG possui em sua organização o Centro de Estudos Estratégicos Marechal Cordeiro de Farias (CEECF). Esse Centro é responsável pela coordenação das atividades de pesquisa e da elaboração de estudos na área de Defesa e Segurança Internacional, visando ao assessoramento institucional no âmbito da Escola e do Ministério da Defesa, em especial nas tarefas de formulação da Política Nacional de Defesa (PND), da Estratégia Nacional de Defesa (END) e do Livro Branco de Defesa Nacional (LBDN).

O CEECF também, atuando como um *Think Tank*, é a contraparte da ESG junto a diversas instituições civis e militares, nacionais e internacionais, com destaque para o intercâmbio com a Associação dos Colégios de Defesa Ibero-Americanos (ACDIA).

- CENTRO DO PROGRAMA DE PESQUISA E PÓS-GRADUAÇÃO (CPPG)

Em 2018, foi criado o Instituto Cordeiro de Farias com o objetivo de centralizar as atividades de Pesquisa e de Pós-Graduação nível *stricto sensu* na ESG. Posteriormente, em 2020 passou a ser designado como Centro dos Programas de Pós-Graduação.

Atualmente, o Centro de Pesquisa e Pós-Graduação permanece com o objetivo inicial, buscando a inserção da ESG no âmbito da pesquisa e da pós-graduação nível *stricto sensu* no contexto nacional e internacional.

Para alcançar o objetivo, o Centro promove:

- Atividades de ensino, por intermédio do Programa de Pós-Graduação em Segurança Internacional e Defesa (PPGSID);
- Atividades de pesquisa, estimulando a produção científica dos pesquisadores da ESG e a sua publicação em livros e periódicos qualificados através da Pró-Reitoria de Pesquisa e Pós-Graduação e da Editora; e
- Cooperação acadêmicas com instituições congêneres no país e no exterior através da PRPPG.

#### ❖ PROGRAMA DE PÓS-GRADUAÇÃO EM SEGURANÇA INTERNACIONAL E DEFESA (PPGSID)

O PPGSID da Escola Superior de Guerra (ESG) tem como objetivos a formação acadêmica em nível de pós-graduação e o fortalecimento da base científica, tecnológica e de inovação relacionada com a Defesa Nacional e a Segurança Internacional. Adicionalmente, irá contribuir para a concepção do pensamento nacional e regional de defesa, para o assessoramento ao Ministério da Defesa (MD) e demais órgãos responsáveis pela formulação de políticas relacionadas com a Defesa.

O PPGSID centra-se, sobretudo, no estudo dos conflitos, das tensões políticas globais e das políticas e estratégias relacionadas com o planejamento da Defesa Nacional e abarca, direta ou indiretamente, disciplinas que se relacionam com os estudos geopolíticos e decisões políticas e econômicas na área de Defesa.

O ano de 2014 marcou o início do processo de formulação do PPGSID, atendendo a necessidade estratégica do Estado de formação de civis em assuntos de Defesa, conforme estabelecido pela Estratégia Nacional de Defesa (END), sendo a ESG apontada como um dos principais instrumentos dessa formulação. Em outubro de 2018, o Curso de Mestrado em Segurança Internacional e Defesa foi reconhecido e recomendado pela Coordenação de Aperfeiçoamento de Pessoal de Nível Superior (CAPES) e homologado conforme Portaria Nº 485, do MEC, publicada em 14 de maio de 2020. A primeira turma foi matriculada no ano de 2019.

O PPGSID é composto pelo Curso de Mestrado em Segurança Internacional e Defesa, o qual subdivide-se em duas linhas de pesquisa:

L1 – Geopolítica e Segurança Internacional

L2 – Políticas, Estratégias e Planejamento de Defesa.

## 10. SERVIÇOS

A finalidade e as disposições sobre cada curso oferecido pela ESG podem ser encontradas na Portaria GM-MD Nº 3.821, de 14 de setembro de 2021, que aprova a Diretriz para o Planejamento e a Execução das Atividades de Estudo, Pesquisa e Ensino e para o Processo Seletivo com relação aos Cursos da Escola Superior de Guerra (ESG), referente ao ano de 2022.

### ❖ CURSOS OFERECIDOS PELA ESG

- Curso de Altos Estudos de Política e Estratégia – CAEPE
- Curso Superior de Defesa - CSD
- Curso Especial de Preparação para Oficiais Gerais - CEPOG
- Curso de Estado-Maior Conjunto – CEMC
- Curso de Gestão de Recursos de Defesa – CGERD
- Programa de Extensão Cultural da ESG – PECESG
- Curso de Mestrado em Segurança Internacional e Defesa – CPGSID

### ❖ BIBLIOTECA GENERAL CORDEIRO DE FARIAS

A Biblioteca da ESG possui um acervo especializado em Política, Defesa, Economia, Segurança Nacional, Ciência Militar e Relações Internacionais, através da qual mantém uma coleção de cerca de 50.000 publicações, entre livros, periódicos, folhetos, monografias, dissertações de mestrado, teses de doutorado e obras de referência.

O espaço participa da Rede de Bibliotecas Integradas da Marinha (Rede BIM) e tem como responsabilidade o registro, armazenagem e divulgação dos acervos bibliográfico e documental, objetivando a preservação da memória institucional e o acesso à informação.

Além disso, atua como unidade de informação de apoio aos cursos regulares e do Mestrado em Segurança Internacional e Defesa, registrando e disseminando a produção acadêmico-científica dos referidos cursos pelo Repositório Institucional da ESG, em conformidade com as normativas da Coordenação de Aperfeiçoamento de Pessoal de Nível Superior (CAPES), tendo seu registro de funcionamento junto ao Conselho Regional de Biblioteconomia – 7ª Região.

#### Produtos e Serviços da Biblioteca:

- Consulta ao acervo bibliográfico
- Atendimento e orientação aos usuários para consulta ao acervo
- Intercâmbio com outras instituições conveniadas para empréstimo entre bibliotecas
- Empréstimo domiciliar
- Apoio à pesquisa para usuários internos e externos;
- Levantamentos bibliográficos
- Visitas guiadas
- Orientação para normalização de trabalhos acadêmicos
- Permuta de publicações
- Elaboração de Fichas Catalográficas
- Atendimento online: [biblioteca@esg.br](mailto:biblioteca@esg.br)

## 11. CANAIS DE ATENDIMENTO

❖ INTERNET: [www.gov.br/esg](http://www.gov.br/esg)

❖ INTRANET: [www.esg.intranet](http://www.esg.intranet)

❖ FACEBOOK: [www.facebook.com/ESGBRASIL](http://www.facebook.com/ESGBRASIL)

### ❖ ENDEREÇO

Al. Floriano Peixoto, s/n - Urca, Rio de Janeiro - RJ, 22291-090

### ❖ FUNCIONAMENTO:

Segunda à quinta-feira: de 8h00 às 11h30 e de 13h00 às 16h30.

Sexta-feira: de 8h00 às 12h.

### ❖ TELEFONES

#### **Portaria ESG**

(21) 3545-9889

#### **Assessoria de Comunicação Social**

(21) 3545-9811

#### **Assessoria de Relações Institucionais**

(21) 3545-9707 / (21) 3545-9928

#### **Assessoria de Seleção e Avaliação**

(21) 3545-9868

#### **Centro de Estudos Estratégicos Marechal Cordeiro de Farias (CEECF)**

(21) 3545-9920

#### **Biblioteca**

(21) 3545-9881 / (21) 3545-9847

#### **Licitações e Contratos**

(21) 3545-9966