

OMNIDEF ANALYSIS es una publicación mensual en que están contenidos análisis* acerca de temas frecuentes en las ediciones del mes anterior de **OMNIDEF** y considerados de mayor importancia en el contexto de la Defensa Nacional.

Destacados del Mes

POLÍTICAS PÚBLICAS DE DEFENSA

- BREVES CONSIDERACIONES SOBRE COVID 19
- LA SOBERANÍA DEL ESTADO Y EL CONTROL DEL CORONAVIRUS
- EL CORONAVIRUS Y SUS IMPLICACIONES PARA LA SEGURIDAD NACIONAL

Videos Relacionados

Entenda o que é o coronavírus

Para acceder a este vídeo [HAZ CLIC AQUÍ](#)



Middle East economies may be hurt by 'substantial' exposure to China amid coronavirus crisis

Para acceder a este vídeo [HAZ CLIC AQUÍ](#)

China expels three Wall Street Journal reporters

Para acceder a este vídeo [HAZ CLIC AQUÍ](#)



Cuerpo Editorial

Editor: Ricardo A. Fayal

Auxiliar de Edición: Marcos do Vale Araujo

Tablero Editorial: Danilo Marcondes de Souza Neto;

Guilherme Lopes da Cunha;

Jacintho Maia Neto

Auxiliares de Investigación: Bárbara Varella de Lacerda – Graduanda en Relaciones Internacionales en UVA

Gabriela Paulucci da Hora Viana – Graduanda en Defensa y Gestión Estratégica Internacional en UFRJ

Juliana de Souza Clos – Graduanda en Relaciones Internacionales en UFRJ

Luzia Maria Pereira Rocha – Graduanda en Defensa y Gestión Estratégica Internacional en UFRJ

Marcos do Vale Araujo – Graduando en Defensa y Gestión Estratégica Internacional en UFRJ

Auxiliares de Traducción: Gabriela Paulucci da Hora Viana

Juliana de Souza Clos

Investigadores de la Edición

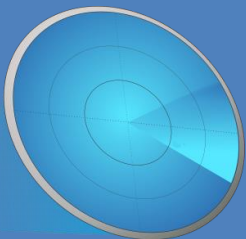
Fernanda Carvalho Peixoto – Estudiante de doctorado en Biodefensa y Defensa de los Alimentos por la UnB

Ricardo Rodrigues Freire – Estudiante de doctorado en Ciencias Políticas en IESP-UERJ

Ricardo Alfredo de Assis Fayal – Estudiante de doctorado en Estudios Estratégicos en INEST-UFF

*Las informaciones aquí presentadas, no reflejan necesariamente la opinión del Ministerio de Defensa, de la Escuela Superior de Guerra, del Instituto de Geopolítica y Estudios Estratégicos y / o de sus funcionarios. La Escuela Superior de Guerra no se responsabiliza por los sitios de internet que no le pertenecen y a los que se puede tener acceso por medio de enlaces o de cualquier contenido disponible en este boletín.





POLÍTICAS PÚBLICAS DE DEFENSA

ANÁLISIS 1

Breves consideraciones sobre COVID 19

Autor: *Fernanda Carvalho Peixoto*

Coautor: *Marcos do Vale Araujo*

Estamos experimentando una crisis sanitaria que plantea una posible amenaza para la salud pública mundial con la aparición de una enfermedad respiratoria vírica, denominada ahora Enfermedad del Coronavirus 2019 o simplemente COVID-19 por la Organización Mundial de la Salud (OMS), y cuyo agente identificado como SARS-Cov-2 forma parte de una familia de virus (*coronaviridae*) relacionada con brotes de neumonía, que produjo el Síndrome Respiratorio Agudo Severo en 2002-2003 en China, el SARS-CoV; y más tarde en 2012-2015, el Síndrome Respiratorio de Oriente Medio, MERS-CoV.

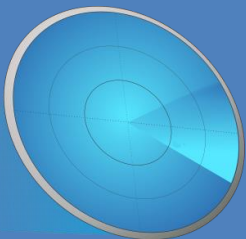
Todos estos agentes, en común, están relacionados con infecciones respiratorias que pueden evolucionar de un simple resfriado a una neumonía más grave, el caso de esta nueva epidemia, COVID 19. El epicentro de la enfermedad fue la ciudad de Wuhan, en el distrito de Hubei (China), y desde diciembre de 2019 la Oficina de la OMS en el país ha venido notificando casos de pacientes con neumonía inespecífica de causa desconocida. Así pues, en el mes de enero, la OMS comenzó a intensificar las medidas de vigilancia epidemiológica de este nuevo acontecimiento, tras la progresión espacial, dentro y fuera de China, y la evolución de los nuevos casos.

Los primeros 45 casos que se produjeron en el territorio chino todavía en diciembre del año pasado evolucionaron en su mayor parte hacia la neumonía y la muerte, sobre todo en pacientes con una comorbilidad asociada, es decir, personas que tenían algún tipo de enfermedad previa, incluidos los ancianos. El Brasil es signatario del Reglamento Sanitario Internacional (RSI), siendo uno de los 196 Estados miembros que comparten las recomendaciones y medidas sanitarias adoptadas por la OMS para actuar en una situación de riesgo para la salud pública mundial. A principios de año, la Organización Mundial de la Salud declaró la emergencia pública internacional de la salud, como medida de presión y de recogida de los países, de una acción coordinada para contener y controlar la epidemia por este nuevo coronavirus. Esta declaración de emergencia no se debió al aumento del número de casos, a la letalidad de la enfermedad ni siquiera al desempeño del país que es su epicentro, sino al riesgo de propagación internacional y a la necesidad de coordinación intergubernamental de la respuesta.

En Brasil, el Gobierno Federal y las autoridades sanitarias implicadas se han movilizado y desde el pasado 22 de enero 20, bajo la coordinación del Ministerio de Salud, se activó el CENTRO DE OPERAÇÕES DE EMERGÊNCIAS EM SAÚDE PÚBLICA - COE (Centro de Operaciones de Emergencia en Salud Pública).

[Continua]





Hasta la fecha no ha sido posible identificar la fuente primaria, el reservorio, que originó el SARS-CoV-2, es decir, no hay pruebas que sugieran un huésped específico como reservorio del virus, vivimos una situación de rápida evolución en la que se están realizando investigaciones. Una de las hipótesis iniciales se refería al mercado mayorista de mariscos de Wuhan, que vendía al público aves vivas, productos acuáticos y diversos tipos de animales salvajes en malas condiciones sanitarias, hasta que se cerró el 1º de enero de 2020, cuando los primeros informes de casos sospechosos sugirieron un vínculo epidemiológico entre los frequentadores y los propietarios de bancos. Cabe señalar que el COVID 19 es una ZONOSIS, es decir, infecciones compartidas entre humanos y animales. Según la OMS, alrededor del 75% de las enfermedades emergentes tienen un reservorio animal, y su proliferación suele deberse a la extrapolación de la coexistencia entre los seres humanos y las fuentes animales, lo que crea situaciones en las que un agente biológico puede atravesar la barrera entre diferentes especies, superar la interfaz hombre-animal, extendiéndose a través de las fronteras nacionales e internacionales.

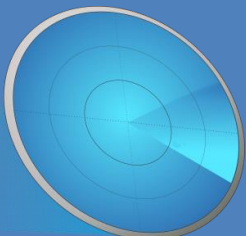
Hasta ahora ha mostrado un comportamiento de baja letalidad (3,4%), pero con un alto grado de transmisibilidad. Esta fue una de las cuestiones decisivas para que la OMS estableciera el nivel de emergencia sanitaria internacional, su alta capacidad de transmisión y la necesidad de integrar las medidas intergubernamentales para hacer frente a esta nueva epidemia, con potencial para convertirse en una pandemia.

Hay informes de casos de importación de la enfermedad en países europeos de personas con antecedentes de haber pasado por China (viaje). En ese momento, el Brasil no tenía notificación de la enfermedad, pero esta situación ha ido cambiando progresivamente, casi en tiempo real llega nueva información sobre los casos sospechosos y confirmados, en todo el mundo, incluido el continente americano. No hay un tratamiento o vacuna específica todavía, pero toda la comunidad científica ha estado trabajando en ello. El Ministerio de Salud ha llevado a cabo y ha cumplido todas las medidas sanitarias para capacitar a su personal, especialmente con énfasis en la vigilancia, a fin de identificar posibles primeros casos en el territorio nacional.

Entre las medidas preventivas que se han de adoptar figuran el control del tránsito de personas en los puertos, aeropuertos e instalaciones aduaneras, como advertencias sonoras sobre los principales signos clínicos y la medición de la temperatura de los pasajeros procedentes de regiones con casos confirmados de la enfermedad. Lo mismo se espera en cuanto a la adopción de medidas de control por parte de la ANAC a la tripulación, siendo de interés personal y obligatorio en caso de sospecha de que el pasajero busque la autoridad sanitaria.

[Continua]





Otras recomendaciones aún más importantes son las relativas al cuidado con la higiene personal y ambiental, la importancia del lavado correcto de las manos y la adopción de la etiqueta respiratoria para evitar la dispersión del microorganismo en el medio ambiente protegiendo al propio individuo. Hasta ahora, las acciones que esperamos que lleven a cabo las autoridades sanitarias han venido sucediendo regularmente, cada día hay nueva información y la importancia de tener conocimiento de lo que está sucediendo y de cómo prevenir este tipo de enfermedades es fundamental.

Además, es importante decir que el Ministerio de Defensa también forma parte de otros organismos como el Ministerio de Justicia y Seguridad, ABIN, el Ministerio de Agricultura, Ganadería y Abastecimiento del Grupo de Emergencia del Gobierno para hacer frente a este tipo de eventos, habiendo sido su participación fundamental en el éxito de la Operación Retorno de la repatriación de los brasileños que estaban en Wuhan.

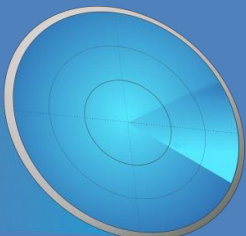
Actualmente, los laboratorios de FIOCRUZ en Río de Janeiro, Evandro Chagas en Pará y el Instituto Adolfo Lutz en São Paulo están certificados para realizar el diagnóstico concluyente del SARS-CoV 2. El período de detección puede variar normalmente de 48 a 72 horas, y el método adoptado es la identificación por PCR y la metagenómica. Inicialmente, en caso de sospecha clínica, el Laboratorio Central (LACEN) examina las muestras para eliminar otros agentes virales causantes de enfermedades respiratorias (rinovirus, virus de la gripe, por ejemplo). En este punto se tiene en cuenta lo que la OMS define como caso sospechoso: personas que muestran los signos clínicos de una enfermedad respiratoria como tos, mialgia, fiebre y que tienen un historial reciente de viajes internacionales en el continente asiático, especialmente a través de Wuhan. En estos casos, es necesario aislar al paciente hasta la identificación completa del agente etiológico, para confirmar o no la enfermedad; esto es lo que llamamos un panel negativo (se verifica entre una serie de agentes virales, incluyendo el agente de la gripe común, qué tipo de morbilidad tiene esa persona). Si el panel es negativo para los virus conocidos, entonces pasa a un análisis más específico que determinará la identidad de ese genoma viral.

Sabemos que para el mundo microbiológico no hay fronteras, con el aumento del tráfico internacional de personas y mercancías en el mundo, los estudios estiman que un microorganismo puede tardar hasta 36 horas en cruzar de un extremo a otro del planeta.

Por último, al participar en la preparación de los casos relacionados con la inseguridad sanitaria en los Escenarios de Defensa 2040, fue posible evaluar el riesgo y las implicaciones para la Defensa ante una epidemia respiratoria viral como la causada por el coronavirus, configurando una pandemia.

[Continúa]





Según el escenario de defensa: "Los flujos de personas y bienes podrían promover la rápida proliferación de enfermedades humanas, animales y plagas, lo que provocaría una matanza incontrolada y/o hambrunas, causando una inestabilidad sociopolítica inversamente proporcional a la capacidad de gobierno de cada Estado... en el caso de la pandemia, es probable que se agoten las capacidades de los organismos dedicados a las cuestiones de salud, así como al control de fronteras, puertos y aeropuertos, lo que requerirá la acción de emergencia de las fuerzas armadas".

Por último, en lo que respecta a la existencia de instalaciones de laboratorio biocontenidas para la manipulación de agentes infecciosos considerados de alto riesgo sanitario, el Brasil cuenta con el Laboratorio Federal de Defensa Agrícola (LFDA) NB AG3+ de Pedro Leopoldo/MG, equivalente al NB4 humano, que forma parte de la red de laboratorios del Ministerio de Agricultura. Por consiguiente, el Estado ha sentido la necesidad de crear laboratorios con el más alto nivel de bioseguridad para el desarrollo de la investigación, la producción de vacunas y medicamentos y los métodos de diagnóstico para los agentes emergentes que requieren un alto/máximo nivel de biocontención. Con el tiempo, sobre el tema, el Programa de Cooperación Académica en Defensa Nacional - PROCAD (Edital 15/2019) aprobó como relevante el tema Gestión y Gobernanza en Bioseguridad, de la Universidad Federal de Viçosa.

Noticias difundidas por OMNIDEF

G1 – 09/02/2020

Primeiro boletim aponta que repatriados estão sem sintomas de coronavírus, diz Ministério da Defesa

O Ministério da Defesa divulgou boletim na noite deste domingo (9) informando que os brasileiros repatriados da China devido ao surto do coronavírus continuam sem qualquer sintoma da doença. As avaliações foram feitas pelo Ministério da Saúde. Esse foi o primeiro boletim divulgado desde que o grupo chegou à Base Aérea de Anápolis nesta manhã. Segundo o boletim, os 58 hóspedes - 34 repatriados e os 24 membros da tripulação que realizou o resgate - que estão no Hotel de Trânsito passaram por todas as avaliações clínicas.

Para la noticia completa, [HAZ CLIC AQUÍ](#)

Terra – 29/02/2020

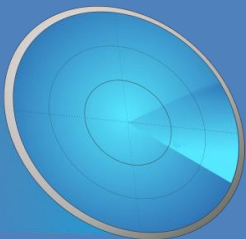
Casos suspeitos de coronavírus crescem 13% no Brasil

O número de casos suspeitos de infecção pelo novo coronavírus, o Covid-19, no Brasil aumentou nas últimas 24 horas de 182 para 207 neste sábado, 29. O País já tem dois casos confirmados da doença, ambos em São Paulo. O Estado de São Paulo concentra quase a metade dos casos em investigação, são 91. O número de suspeitas de coronavírus no Estado cresceu 37% desde a sexta-feira, 28, quando havia 66 notificações. Ainda segundo os dados do ministério, 79 casos já foram descartados. Depois de São Paulo, o Rio Grande do Sul é o Estado com maior número de casos suspeitos, 27 - mas o número se manteve estável nas últimas 24 horas.

Para la noticia completa, [HAZ CLIC AQUÍ](#)

[Continua]





POLÍTICAS PÚBLICAS DE DEFENSA

ANÁLISIS 2

La soberanía del estado y el control del coronavirus

Autor: Ricardo Rodrigues Freire

Coautoras: Bárbara Varella de Lacerda

Gabriela Paulucci da Hora Viana

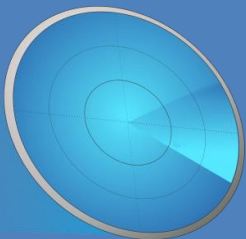
Para una mejor comprensión de este tema, es importante una retrospectiva. Entre los años 1500 y 1600, el mundo experimentó casi 80 años de guerras y conflictos en Europa, y tales conflictos dieron lugar a la formación del Sistema Internacional basado en un modelo de estados soberanos, que hoy en día llamamos el "modelo westfaliano de Estados nacionales". Este modelo ha sido reproducido en las magníficas cartas de prácticamente todos los países. En el Brasil, en la Constitución Federal de 1988, está claro que el país se llama a sí mismo un Estado nacional soberano, que vela por su integridad territorial y su derecho a la autodeterminación. Estas prerrogativas se repiten, básicamente, en todos los países del Sistema Internacional.

En retrospectiva, pasamos por el final de los grandes conflictos mundiales de 1914-1918 y 1939-1945, viendo una mejora en las normas del Sistema Internacional con la creación de la Organización de las Naciones Unidas (ONU), derivada de la firma de la Carta de San Francisco. Desde la creación de la ONU, el modelo de Westfalia se ha preservado. Cabe señalar que la Carta de San Francisco comienza con la afirmación de que "Nosotros, los pueblos de las Naciones Unidas", mostrando así que el formato de la organización es el de los Estados nacionales, y que sus deliberaciones se llevan a cabo a través de una asamblea general, que es un foro que normaliza y regula el Sistema Internacional, perfeccionando así el modelo de tendencias anárquicas propio de Westfalia. En el caso de Brasil, protagonista de la creación de las Naciones Unidas y actor con un papel importante en ese foro desde su creación, se debe asumir el alineamiento del país con las decisiones que emanan de la Asamblea General de las Naciones Unidas.

Como resultado de la reorganización que ha tenido lugar, la sociedad internacional ha sentido la necesidad de normalizar ciertas cuestiones que son transversales y de interés común para las diferentes naciones. Este debate surgió en relación con los problemas de transporte, servicios postales, derechos humanos y, en particular, sobre el tema que aquí se trata, la salud. Por ello, en 1948 se celebró el Día Mundial de la Salud y se creó la Organización Mundial de la Salud (OMS), un organismo de suma importancia para las Naciones Unidas, ya que las crisis sanitarias en un mundo cada vez más cosmopolita afectan a todo el Sistema Internacional y carecen de respuestas inmediatas y coordinadas de todos los países.

[Continúa]





En el sentido de la estructura organizativa de la OMS, se divide en oficinas regionales en diferentes partes del mundo, en las que en el continente americano es necesario entender la conjugación de la OMS con la Organización Panamericana de la Salud (OPS), organizaciones eficaces, capilares e institucionalmente estructuradas, en las que el Brasil también es protagonista. En la OMS, por ejemplo, el Comité Ejecutivo tiene un puesto permanente en el Brasil, lo que le permite tener una representación nacional en este foro.

La crisis del coronavirus, y otras crisis pasadas, han enseñado a las naciones la necesidad de cumplir rápidamente con las directrices de la OMS, ya que sus normas técnicas determinan los procedimientos para la eliminación de ciertos contagios. Por lo tanto, para el tratamiento de enfermedades específicas, el Estado debe aceptar estas normas, ya que casi doscientos países miembros de las Naciones Unidas son también signatarios de la OMS.

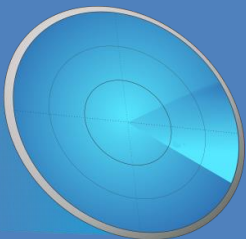
En este sentido, el intercambio de datos es de suma importancia, especialmente hoy en día, cuando esto sucede de una manera rápida y simple. Por ejemplo, en el sitio web de la OMS se observó que sólo hubo un caso de muerte fuera de China con esta crisis de coronavirus. Poco después, los medios de comunicación ya estaban vinculando a otra víctima fatal. Así pues, este portal se actualizó rápidamente, gracias al intercambio de datos y a la cooperación internacional. Además, los países deben aceptar también la participación de expertos extranjeros de la OMS, que visiten los países afectados, a fin de transmitir las buenas prácticas para el control de esa enfermedad infecciosa, epidemia, contagio, lo que sea. Particularmente en relación con China, los técnicos de la OMS han orientado y verificado el procedimiento del país para el control de esta enfermedad.

Además, han surgido problemas por la repatriación de extranjeros. Esto se puso de manifiesto en los choques de intereses, ya que ciertos países querían repatriar a sus nacionales que se encontraban en China, mientras que el gobierno chino se centraba en contener los flujos de personas infectadas o posiblemente infectadas. Por lo tanto, había y hay una clara necesidad de que China aislara la población que es víctima del virus. Por lo tanto, es necesario que este punto muerto resulte en un acuerdo que haga efectiva esta deseada repatriación.

Como resultado de una buena mediación, se obtuvieron acuerdos de este tipo entre China y varios países, como los Estados Unidos, el Reino Unido, Italia, Francia y ahora el Brasil, que ya ha enviado aviones y equipos especializados para la repatriación de los brasileños que se encontraban en territorio chino. Sin embargo, esto estaba en consonancia con los intereses chinos, porque cada vez que un extranjero, en el momento de su partida, presentaba un cuadro febril o alguna posibilidad de infección, no era repatriado, sino aislado y tratado en China.

[Continúa]





Se observa entonces que es necesario colimar los intereses nacionales a fin de preservar la soberanía de los Estados, pero que debe mantenerse el enfoque de las buenas prácticas para contener esta epidemia restringiendo el flujo de personas. Por consiguiente, los países deben ser conscientes de que las poblaciones infectadas deben ser controladas y aisladas. China lo ha hecho y los países que han recibido a personas enfermas o sospechosas de estarlo también deberían hacerlo.

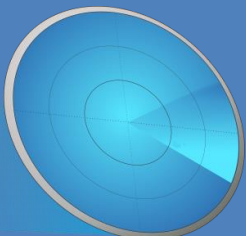
De lo que se ha dicho, se puede concluir que ante epidemias como la causada por el coronavirus este año, existe la falsa idea de que la soberanía de los estados debe ser limitada o relativizada. Sin embargo, es exactamente lo contrario. Gracias a la soberanía de los Estados, a la capacidad de organización de los Estados-nación, a su burocracia especializada, ha sido posible, de manera rápida, adoptar medidas que han contenido el avance de esta enfermedad. Sólo el estado nacional, con su estructura, con sus medios, con su poder de disciplinar a la sociedad, se hace posible contener estas enfermedades. Por lo tanto, los estados nacionales soberanos son la "piedra de toque" para contener estas enfermedades. en el que han sido verdaderamente esenciales para el mantenimiento del bienestar de la sociedad internacional.

Es posible que se cuestione el hecho de que la Seguridad Internacional tenga un papel en conflicto con la seguridad de cada país y si las acciones de la OMS, con el fin de mitigar la crisis causada por el coronavirus, no eclipsarían la soberanía nacional. Por lo tanto, se sugiere reflexionar sobre el modelo de sociedad heredado de la Antigua Grecia. En ella, la conformación de la sociedad tiene lugar en el seno de la familia, seguida de los pueblos, de ahí a la ciudad y a las ciudades-estado. Así, considerando la fortaleza de la célula madre, la familia, las futuras agrupaciones tienden a ser también fuertes.

Así que en el Sistema Internacional, así como la Seguridad Nacional es fuerte, también lo será la Seguridad Internacional. Utilizando el ejemplo de una cadena que funciona y cuya resistencia se demuestra por el eslabón de menor capacidad de carga, es decir, el eslabón más débil, determina la resistencia de esa cadena. Por lo tanto, si hay una cadena con todos los eslabones fuertes, su resistencia será mayor. Por lo tanto, si en el Sistema Internacional hay estados nacionales que disfrutan de buenas condiciones de seguridad, el sistema en su conjunto será bueno. Por otra parte, si hay un determinado país en el marco mundial en el que la seguridad es débil, todo el sistema sufrirá esa debilidad. Cuanto más seguros y fuertes sean los países para controlar estas epidemias, más robusto y seguro será el Sistema Internacional.

[Continua]





En cuanto a los impactos del coronavirus en la Defensa Nacional, la primera preocupación que debe haber es sobre la autopreservación de los medios. Cuando las Fuerzas Armadas se emplean en cualquier tipo de operación, es necesario concentrarlas estratégicamente en una determinada región. Esto se hace por transporte aéreo, marítimo, fluvial o terrestre. En esta concentración estratégica, debe haber medidas sanitarias para preservar las tropas. De lo contrario, el coronavirus podría diezmar al personal incluso antes de que sean empleados.

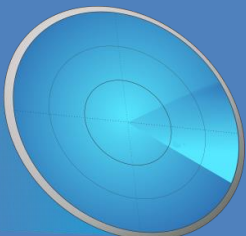
La palabra "seguridad" es una palabra extremadamente controvertida y se refiere a un "sentimiento": la gente se siente segura. Así es como la Política de Defensa Nacional Brasileña lo defiende. El término "defensa", por otra parte, tiene un carácter cinético y se materializa en acciones, en medidas efectivas y concretas. Normalmente, la gente confunde Defensa con Fuerzas Armadas. Sin embargo, es fundamental decir que la Defensa puede ser vista bajo un sesgo restringido o amplio. El sesgo restringido es el uso de las Fuerzas Armadas en la Defensa Externa. En el concepto más amplio, las Fuerzas Armadas también se emplean en el tratamiento de problemas domésticos, en acciones de desarrollo, en el bienestar social, que es el caso que se trata específicamente aquí: el coronavirus.

Otro impacto importante es el uso de las Fuerzas Armadas para cerrar las fronteras, como se ha hecho en otras ocasiones, como resultado de su articulación en todo el país, especialmente a lo largo de la franja fronteriza - véase el ejemplo de la fiebre aftosa. Además, las Fuerzas Armadas pueden utilizarse para evacuar a las personas de una determinada zona que esté sufriendo los efectos de una epidemia. También pueden utilizarse para contener a las personas, como ocurre ahora con el aislamiento de los repatriados en la Base Aérea de Anápolis-GO.

Para este cuadro específico, cabe señalar que hubo una gran preocupación por parte del gobierno brasileño para definir la legislación que regula este aislamiento, ya que se trata de una tarea muy delicada que se le ha dado a las Fuerzas Armadas: limitar el derecho de ir y venir del ciudadano. Estas personas que vendrán de China y serán aisladas en una organización militar se enfrentan efectivamente al "miedo a la muerte". Cabe señalar que este tema es tratado con gran celo por Freud, y el psicoanálisis se dedica profundamente a esta incómoda relación del ser humano en relación con la finitud de la vida.

[Continúa]





Entonces, ¿cómo actuar si ante este temor hay un intento de escapar del área de aislamiento? ¿Cuál es el soporte legal para la contención coercitiva del ciudadano aislado por parte de las tropas? Por lo tanto, ante tal complejidad, es evidente que la legislación vigente debía adaptarse y presentar minucias que no provocaran interpretaciones dudosas sobre lo que puede y no puede ser llevado a cabo por los militares involucrados en tal operación.

Por último, las Fuerzas Armadas pueden ser utilizadas en el control del tráfico, para prestar su logística para el reabastecimiento de combustible, o, como se hace en las operaciones de la Garantía del Orden Público, para reforzar los medios policiales en el control de las personas, para evitar posibles saqueos causados por el reabastecimiento, así como para el control de los medios racionados. ■

Noticias difundidas por OMNIDEF

Defesa TV – 09/02/2020

Exército Brasileiro atua na segurança biológica com descontaminação de aeronaves e Hospital de Campanha

Na madrugada do dia 9 de fevereiro, os aviões da Força Aérea Brasileira (FAB) pousaram na Base Aérea de Anápolis com os 34 civis repatriados de Wuhan, na China. Apesar de não contar com nenhum passageiro que apresente os sintomas do corona vírus, a Operação Regresso à Pátria Amada dá início a uma nova e importante etapa: a descontaminação de aeronaves e viaturas pelas quais passaram os civis trazidos da cidade que é o epicentro da infecção.

Para la noticia completa, [HAZ CLIC AQUÍ](#)

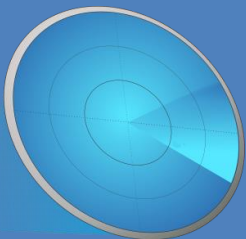
EXAME – 10/02/2020

Ministério da Defesa terá R\$ 11 milhões para usar contra coronavírus

O governo federal publicou a Medida Provisória 921/2020, que abre crédito extraordinário de R\$ 11,287 milhões em favor do Ministério da Defesa para aplicação nas ações de “enfrentamento da emergência de saúde pública de importância internacional decorrente do coronavírus”. O texto está publicado no Diário Oficial da União (DOU) desta segunda-feira. A edição da medida foi antecipada pelo Broadcast, com fontes. O crédito extraordinário serve para abrir caminho para cobrir despesas imprevistas.

Para la noticia completa, [HAZ CLIC AQUÍ](#)





POLÍTICAS PÚBLICAS DE DEFENSA

ANÁLISIS 3

El coronavirus y sus implicaciones para la seguridad nacional

Autor: Ricardo Alfredo de Assis Fayal

Coautoras: Juliana de Souza Clos

Luzia Maria Pereira Rocha

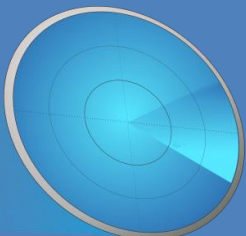
Para tratar la seguridad nacional, es importante entender qué es la seguridad. Hasta hace algún tiempo, el término estaba específicamente orientado a la zona de guerra. En particular, a partir de la Escuela de Copenhague y sus entendimientos, se amplió este término y se empezaron a analizar otros tipos de seguridad, como la propia seguridad económica, ambiental y humana, que es el caso que nos ocupa, en relación con la salud. La Seguridad Nacional, por lo que aboga la Escuela de Guerra, es un área que se centra en todo aquello que puede ser percibido como un obstáculo para los objetivos fundamentales o en su mantenimiento, como el propio desarrollo nacional, que puede ser impactado por un tipo de epidemia como el coronavirus.

La Seguridad Nacional tiene dos vertientes: una externa y otra interna. El aspecto externo, como bien podríamos imaginar, serían los soldados que vigilan la frontera contra la invasión de una fuerza enemiga y, análogamente, en este caso el coronavirus tiene un contingente capaz de mitigar, disminuir y combatir la entrada de este virus en nuestro territorio, ya sea con contingentes en los aeropuertos, en la zona portuaria, en las carreteras y en los diversos otros accesos al territorio nacional.

Un factor favorable para la contención de la entrada del coronavirus en Brasil se refiere al hecho de que, siendo el territorio chino el punto central de este evento, un vuelo de China a Brasil necesita una escala en otros países, llegando a Brasil con un pre-cheque previamente hecho en otra nación. En cuanto al ambiente interno brasileño, ya considerando la aparición de este virus en el interior del país, es necesario tener en cuenta el establecimiento de un contingente de detección, aislamiento y tratamiento de estos portadores de virus. Este contingente, de hecho, ya tiene un lugar central predeterminado de aislamiento: la Base de Anápolis, donde el grupo de brasileños traídos de China pasará un período de cuarentena.

[Continua]





Si se hace esta protección externa e interna, en lo que respecta al mantenimiento de la seguridad nacional y el desarrollo económico y humano en suelo brasileño, también será necesario centrarse en el área de la seguridad de la información, porque hoy en día, la información del Estado brasileño necesita ser oportuna y esclarecedora, para evitar la desinformación y las fakenews, que pueden causar daño social y una sensación de inseguridad a la sociedad. Por último, la seguridad internacional no tendría una función que entrara en conflicto con la seguridad nacional de un país, sino que convergiría con el objetivo de mitigar las acciones del coronavirus. ■

Noticias difundidas por OMNIDEF

Agência Brasil – 05/02/2020

Senado aprova lei com medidas de contenção do coronavírus no Brasil

O Senado aprovou, na tarde de hoje (5), o projeto de lei (PL 23/2020) que estabelece regras e medidas para controle, no território brasileiro, da epidemia do coronavírus. A matéria foi aprovada ontem (4) à noite na Câmara dos Deputados e seguiu para a apreciação dos senadores. O texto segue para a sanção presidencial. O trâmite foi rápido.

Para la noticia completa, [HAZ CLIC AQUÍ](#)

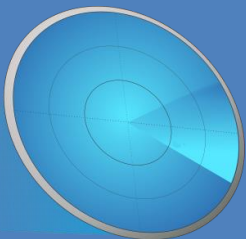
EBC – 06/02/2020

Coronavírus: ministro e secretários discutem plano de contingência

O ministro da Saúde, Luiz Henrique Mandetta, reiterou hoje (6) a importância de as pessoas se vacinarem contra gripe, de forma a evitar um número maior de casos suspeitos do novo coronavírus no país. Segundo o ministro, como não há, até o momento, nenhum caso confirmado da doença, não há como justificar campanhas preventivas ao coronavírus, no lugar de campanhas de maior utilidade para o público brasileiro.

Para la noticia completa, [HAZ CLIC AQUÍ](#)





Escola Superior de Guerra (ESG)

Fortaleza de São João - Av. João Luiz Alves, s/nº, Urca

Rio de Janeiro - RJ - CEP: 22291-090

Tel.: (21) 3545 9889 / Fax (21) 3545 9971

cee@esg.br

Las informaciones aquí presentadas, no reflejan necesariamente la opinión del Ministerio de Defensa, de la Escuela Superior de Guerra, del Centro de Geopolítica y Estudios Estratégicos y/o de sus funcionarios. La Escuela Superior de Guerra no se responsabiliza por los sitios de internet que no le pertenecen y a los que se puede tener acceso por medio de enlaces o de cualquier contenido disponible en este boletín.

El autor cedió a la Escuela Superior de Guerra – por escrito al Centro de Geopolítica y Estudios Estratégicos – los derechos de reproducción del material y todo tipo de transcripciones para la media impresa y/o digital a partir del material original, para la edición, reproducción y publicación impresa y/o en medias digitales en lengua portuguesa, u otros idiomas, por tiempo indefinido. Está asegurado, por lo tanto, el derecho de acceder a este material para su divulgación en otros canales oficiales del Ministerio de Defensa, de la Escuela Superior de Guerra o del Centro de Geopolítica y Estudios Estratégicos.

