



# **Boletim Estatístico de Pessoal**

**Brasília  
Julho de 1999**

**Ministro**

Martus Antônio Rodrigues Tavares

**Secretário de Recursos Humanos**

Luiz Carlos de Almeida Capella

**BOLETIM ESTATÍSTICO:**

**Coordenadora-Geral de Estudos e Informações Gerenciais**

Sandra Helena Caresia Gustavo Rodrigues

**39**

**Divisão Técnica**

Cláudia Fabiane Martins Bandeira

Joelina Magalhães Cavalcanti

Maria Vilani Maia de Freitas

Paulo César Caserta da Cunha Vasconcellos

**Edição Gráfica**

Paulo César Caserta da Cunha Vasconcellos

**Montagens Gráfica**

Francisco Nunes Viana

Boletim Estatístico de Pessoal. v. 1 , n.39 , jul. 1999  
Brasília, Ministério do Planejamento, Orçamento e da Gestão.  
V. mensal

84 p.

1. Estatística - Periódicos. I. Brasil. Ministério do Orçamento e da Gestão  
Secretaria de Recursos Humanos

CDD 318.1

CDD 318.1

## ***I - ESTATÍSTICAS DE PESSOAL***

### ***a) Informações Mensais***

<i>Despesas.....</i>	<i>5</i>
<i>Servidores.....</i>	<i>25</i>
<i>Remuneração.....</i>	<i>27</i>
<i>Aposentados.....</i>	<i>29</i>

### ***b) Informações Anuais e Analíticas***

<i>Despesas .....</i>	<i>33</i>
<i>Servidores - Quantitativo.....</i>	<i>40</i>
<i>Concursos.....</i>	<i>54</i>
<i>Remuneração.....</i>	<i>59</i>
<i>DAS.....</i>	<i>63</i>
<i>Aposentados.....</i>	<i>65</i>
<i>Estados e Municípios.....</i>	<i>69</i>

## ***II - ENAP***

<i>Treinamentos.....</i>	<i>79</i>
--------------------------	-----------

***A partir de janeiro/99 a estrutura regimental de alguns órgãos foi alterada, porém o sistema ainda encontra-se com a estrutura antiga, não causando entretanto mudança no valor total.***



## 1.1 - Despesa de Pessoal do Poder Executivo - SIAPE <sup>1,2,3</sup>

Valores Nominais - jun/99							R\$ milhões	
Mês	Mensal			Acumulado 12 últimos meses				
	Valor R\$ milhões	Variação % s/		Valor R\$ milhões	Variação % s/			
		Mês Anterior	Mesmo Mês Ano Anterior		Mês Anterior	12 Meses Anteriores <sup>4</sup>		
Jun-98	2.391	38,8	5,2	22.981	0,5	7,5		
Jul	1.733	-27,5	2,8	23.028	0,2	7,1		
Ago	1.961	13,2	16,8	23.310	1,2	8,1		
Set	1.856	-5,4	7,5	23.440	0,6	8,0		
Out	1.868	0,6	3,0	23.494	0,2	7,3		
Nov	2.862	53,2	5,8	23.651	0,7	6,5		
Dez	2.434	-15,0	3,9	23.741	0,4	5,2		
Jan-99	2.020	-17,0	9,2	23.911	0,7	5,6		
Fev	2.005	-0,7	18,1	24.218	1,3	6,4		
Mar	1.854	-7,5	10,9	24.400	0,7	6,8		
Abr	1.857	0,2	9,7	24.564	0,7	7,5		
Mai <sup>5</sup>	2.170	16,8	26,0	25.012	1,8	9,4		
Jun	2.513	15,8	5,1	25.134	0,5	9,4		

Fonte: SIAPE (Sistema Integrado de Administração de Recursos Humanos do Poder Executivo) - SRH/MP

1 - Inclui administração direta, autarquias e fundações do Poder Executivo;

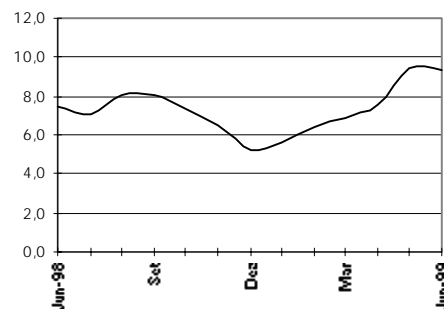
2 - Inclui ativos, aposentados, instituídos de pensão;

3 - Não inclui militares, BACEN, MPU, em presas públicas e sociedades de economia mista;

4 - Acumulado de jul/98 a jun/99 contra jul/97 a jun/98.

5 - Incluído a 1ª parcela dos 28,86%.

Acum. últimos 12 meses  
var.%s/ 12 meses anteriores



## 1.2 - Despesa de Pessoal do Poder Executivo - SIAPE - Ativo <sup>1,2</sup>

Valores Nominais - jun/99							R\$ milhões	
Mês	Mensal			Acumulado 12 últimos meses				
	Valor R\$ milhões	Variação % s/		Valor R\$ milhões	Variação % s/			
		Mês Anterior	Mesmo Mês Ano Anterior		Mês Anterior	12 Meses Anteriores <sup>3</sup>		
Jun-98	1.153	27,2	3,9	12.531	0,3	8,5		
Jul	896	-22,3	-2,4	12.509	-0,2	7,4		
Ago	1.009	12,6	11,2	12.611	0,8	7,9		
Set	956	-5,3	5,3	12.659	0,4	7,8		
Out	961	0,6	-6,7	12.590	-0,5	5,8		
Nov	1.449	50,7	-3,4	12.539	-0,4	3,2		
Dez	1.494	3,1	-2,1	12.506	-0,3	0,3		
Jan-99	1.111	-25,6	6,3	12.572	0,5	0,6		
Fev	1.054	-5,1	18,3	12.736	1,3	1,5		
Mar	945	-10,4	9,2	12.815	0,6	1,9		
Abr	931	-1,5	5,7	12.866	0,4	2,7		
Mai <sup>4</sup>	1.103	18,5	21,6	13.062	1,5	4,6		
Jun	1.124	2,0	-2,5	13.032	-0,2	4,0		

Fonte: SIAPE (Sistema Integrado de Administração de Recursos Humanos do Poder Executivo) - SRH/MP.

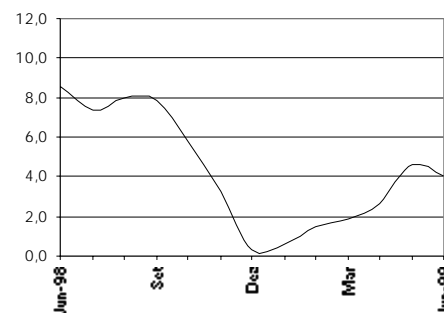
1 - Inclui administração direta, autarquias e fundações do Poder Executivo;

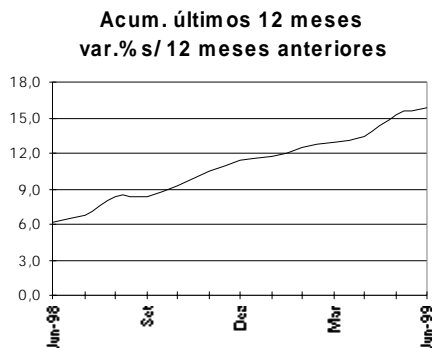
2 - Não inclui militares, BACEN, MPU, em presas públicas e sociedades de economia mista;

3 - Acumulado de jul/98 a Jun/99 contra jul/97 a jun/98.

4 - Incluído a 1ª parcela dos 28,86%.

Acum. 12 últimos 12 meses  
var.%s/12 meses anteriores





### 1.3 - Despesa de Pessoal do Poder Executivo - SIAPE - Aposentados<sup>1,2,3</sup>

**Valores Nominais - jun/99** **R\$ milhões**

Mês	Mensal			Acumulado 12 últimos meses		
	Valor R\$ milhões	Variação % s/		Valor R\$ milhões	Variação % s/	
		Mês Anterior	Mesmo Mês Ano Anterior		Mês Anterior	12 Meses Anteriores <sup>4</sup>
Jun-98	1.238	51,8	6,4	10.450	0,7	6,2
Jul	837	-32,4	9,1	10.519	0,7	6,8
Ago	952	13,8	23,4	10.700	1,7	8,3
Set	900	-5,5	9,9	10.781	0,8	8,3
Out	907	0,7	15,7	10.904	1,1	9,2
Nov	1.414	55,9	17,2	11.112	1,9	10,5
Dez	940	-33,5	15,0	11.235	1,1	11,3
Jan-99	909	-3,3	12,9	11.338	0,9	11,7
Fev	951	4,6	17,9	11.483	1,3	12,5
Mar	909	-4,3	12,6	11.584	0,9	12,9
Abr	926	1,8	14,1	11.699	1,0	13,4
Mai <sup>5</sup>	1.067	15,2	30,9	11.951	2,2	15,2
Jun	1.388	30,1	12,2	12.101	1,3	15,8

Fonte : SIAPE (Sistema Integrado de Administração de Recursos Humanos do Poder Executivo) - SRH/MP.

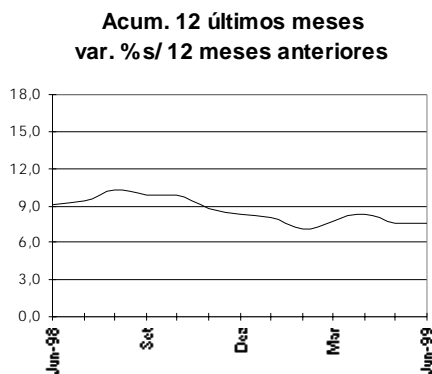
1 - Inclui administração direta, autarquias e fundações do Poder Executivo;

2 - Inclui aposentados e instituidores de pensão;

3 - Não inclui militares, BACEN, MPU, empresas públicas e sociedades de economia mista;

4 - Acumulado de jul/98 a jun/99 contra jul/97 a jun/98.

5 - Incluído a 1ª parcela dos 28,86%.



### 1.4 - Despesa de Pessoal da União - Total<sup>1,2</sup>

**Valores Nominais - jun/99** **R\$ milhões**

Mês	Mensal			Acumulado 12 últimos meses		
	Valor R\$ milhões	Variação % s/		Valor R\$ milhões	Variação % s/	
		Mês Anterior	Mesmo Mês Ano Anterior		Mês Anterior	12 Meses Anteriores <sup>3</sup>
Jun-98	4.832	41,9	42,4	46.146	1,5	9,1
Jul	3.511	-27,3	12,0	46.264	0,3	9,3
Ago	3.745	6,7	16,3	46.875	1,3	10,2
Set	3.623	-3,3	11,3	47.279	0,9	9,9
Out	3.698	2,1	-14,9	47.722	0,9	9,8
Nov	5.073	37,2	-17,4	48.448	1,5	8,8
Dez	5.638	11,1	50,4	47.945	-1,0	8,3
Jan-99	4.241	-24,8	15,9	48.437	1,0	8,0
Fev	3.783	-10,8	5,8	48.560	0,3	7,2
Mar	4.013	6,1	16,9	48.997	0,9	7,8
Abr	3.689	-8,1	8,3	49.252	0,5	8,3
Mai	3.798	3,0	-21,4	49.644	0,8	7,6
Jun	4.933	29,9	40,5	49.746	0,2	7,5

Elaborado: SRH/MP.

Fonte: Secretaria do Tesouro Nacional. Os dados foram apurados pelo critério de competência.

1 - Inclui os poderes executivo civil e militar, legislativo e judiciário, BACEN, MPU, autarquias, fundações, empresas públicas, sociedade de economia mista e transferências a Estados, Municípios e DF.

2 - Inclui ativos, aposentados, instituidores de pensão.

3 - Acumulado de jul/98 a jun/99 contra jul/97 a jun/98.

**1.5 - Despesa de Pessoal da União - Ativo <sup>1</sup>**

Valores Nominais - jun/99						R\$ milhões	
Mês	Mensal			Acumulado 12 últimos meses			
	Valor R\$ milhões	Variação % s/		Valor R\$ milhões	Variação % s/		
		Mês Anterior	Mesmo Mês Ano Anterior		Mês Anterior	12 Meses Anteriores <sup>2</sup>	
Jun-98	2.283	35,9	26,2	24.785	1,2	8,5	
Jul	1.787	-21,7	11,4	24.762	-0,1	9,1	
Ago	1.919	7,4	11,0	25.078	1,3	9,7	
Set	1.901	-1,0	10,3	25.249	0,7	8,8	
Out	1.977	4,0	-14,5	25.504	1,0	10,0	
Nov	2.677	35,4	-32,7	25.868	1,4	7,3	
Dez	3.159	18,0	49,7	25.049	-3,2	4,5	
Jan-99	2.223	-29,6	15,4	25.162	0,5	3,6	
Fev	2.018	-9,3	6,4	25.253	0,4	2,8	
Mar	1.990	-1,4	14,8	25.346	0,4	3,1	
Abr	1.808	-9,1	7,6	25.421	0,3	3,8	
Mai	1.891	4,6	-17,2	25.632	0,8	3,4	
Jun	2.185	15,5	22,3	25.534	-0,4	3,1	

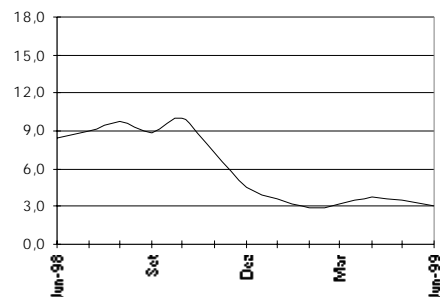
Elaborado: SRH/MP.

Fonte: Secretaria do Tesouro Nacional. Os dados foram apurados pelo critério de competência.

1 - Inclui os poderes executivo civil e militar, legislativo e judiciário, BACEN, MPU, autarquias, fundações, em presas públicas e sociedade de economia mista

2 - Acumulado de jul/98 a jun/99 contra jul/97 a jun/98.

**Acum. 12 últimos meses  
var. % s/ 12 meses anteriores**



**1.6 - Despesa de Pessoal da União - Aposentado <sup>1,2</sup>**

Valores Nominais - jun/99						R\$ milhões	
Mês	Mensal			Acumulado 12 últimos meses			
	Valor R\$ milhões	Variação % s/		Valor R\$ milhões	Variação % s/		
		Mês Anterior	Mesmo Mês Ano Anterior		Mês Anterior	12 Meses Anteriores <sup>3</sup>	
Jun-98	2.312	48,1	61,7	19.433	1,6	11,9	
Jul	1.567	-32,2	13,7	19.570	0,7	12,0	
Ago	1.665	6,2	19,2	19.856	1,5	12,7	
Set	1.555	-6,6	11,5	20.015	0,8	12,5	
Out	1.562	0,5	-19,1	20.182	0,8	11,0	
Nov	2.232	42,9	15,5	20.482	1,5	11,6	
Dez	2.205	-1,2	54,5	20.754	1,3	13,1	
Jan-99	1.682	-23,7	6,2	21.008	1,2	13,1	
Fev	1.732	3,0	13,1	21.157	0,7	12,6	
Mar	1.743	0,6	12,2	21.369	1,0	12,9	
Abr	1.719	-1,4	10,1	21.534	0,8	12,6	
Mai	1.741	1,3	-24,7	21.714	0,8	11,7	
Jun	2.484	42,7	58,5	21.886	0,8	11,8	

Elaborado: SRH/MP.

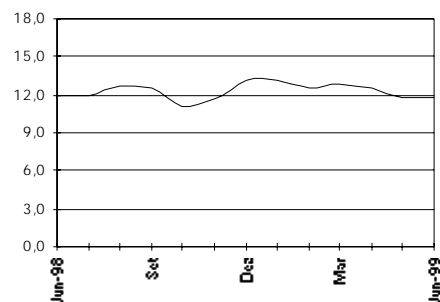
Fonte: Secretaria do Tesouro Nacional. Os dados foram apurados pelo critério de competência.

1 - Inclui os poderes executivo civil e militar, legislativo e judiciário, BACEN, MPU, autarquias, fundações, em presas públicas e sociedade de economia mista.

2 - Inclui instituidores de pensão.

3 - Acumulado de jul/98 a jun/99 contra jul/97 a jun/98.

**Acum. 12 últimos meses  
var. % s/ 12 meses anteriores**



## 1.7 - Despesa de Pessoal da União - Transferências<sup>1</sup>

Valores Nominais - jun/99

R\$ milhões

Mês	Mensal			Acumulado 12 últimos meses		
	Valor R\$ milhões	Variação % s/		Valor R\$ milhões	Variação % s/	
		Mês Anterior	Mesmo Mês Ano Anterior		Mês Anterior	12 Meses Anteriores <sup>2</sup>
Jun-98	236	44,7	56,3	1.929	4,6	-8,0
Jul	157	-33,5	2,2	1.932	0,2	-9,2
Ago	161	2,7	5,6	1.941	0,4	-5,5
Set	168	4,0	79,8	2.016	3,8	-1,1
Out	159	-5,3	15,8	2.037	1,1	-1,9
Nov	164	3,2	59,4	2.098	3,0	1,8
Dez	274	67,1	18,7	2.142	2,1	10,9
Jan-99	335	22,2	59,4	2.267	5,8	13,6
Fev	33	-90,2	-78,0	2.150	-5,1	9,6
Mar	281	753,5	88,2	2.282	6,1	17,2
Abr	163	-42,1	9,6	2.296	0,6	24,5
Mai	165	1,7	1,1	2.298	0,1	19,1
Jun	264	59,4	11,5	2.325	1,2	20,3

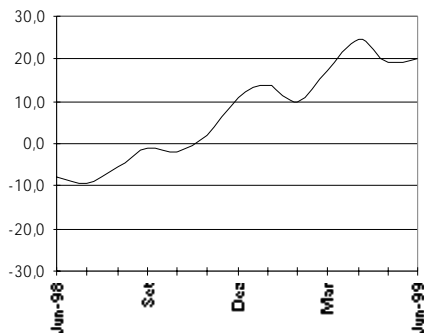
Elaborado: SRH/MP.

Fonte: Secretaria do Tesouro Nacional. Os dados foram apurados pelo critério de competência.

1- Transferências referem-se ao repasse de recursos federais a Estados, Municípios e DF para pagamento de pessoal.

2- Acumulado de jul/98 a jun/99 contra jul/97 a jun/98.

Acum. 12 últimos meses  
var.% s/ 12 meses anteriores



## 1.8 - Despesa de Pessoal da União do Poder Executivo - Cívís<sup>1,2,4</sup> (inclui empresas)

Valores Nominais - jun/99

R\$ milhões

Mês	Mensal			Acumulado 12 últimos meses		
	Valor R\$ milhões	Variação % s/		Valor R\$ milhões	Variação % s/	
		Mês Anterior	Mesmo Mês Ano Anterior		Mês Anterior	12 Meses Anteriores <sup>3</sup>
Jun-98	2.438	31,9	21,2	26.250	0,2	2,9
Jul	1.825	-25,2	-1,4	26.062	-0,7	2,7
Ago	2.215	21,4	13,0	26.427	1,4	3,4
Set	2.046	-7,6	3,5	26.512	0,3	2,1
Out	2.135	4,3	-22,1	26.670	0,6	1,3
Nov	3.093	44,9	-20,1	27.022	1,3	1,2
Dez	3.313	7,1	67,1	26.468	-2,1	0,4
Jan-99	2.195	-33,7	22,0	26.680	0,8	1,3
Fev	2.014	-8,3	5,5	26.895	0,8	1,8
Mar	2.171	7,8	16,6	27.158	1,0	3,2
Abr	2.014	-7,2	8,9	27.310	0,6	4,3
Mai	2.123	5,4	-12,9	27.584	1,0	5,1
Jun	2.820	32,8	54,6	27.966	1,4	7,3

Elaborado: SRH/MP.

Fonte: Secretaria do Tesouro Nacional. Os dados foram apurados pelo critério de competência.

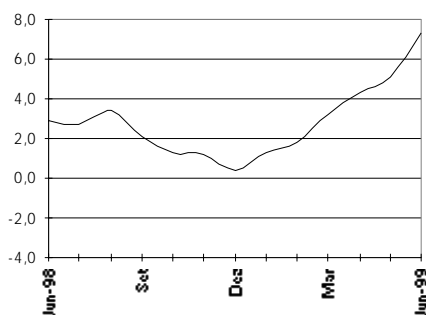
1- Inclui administração direta, BACEN, MPU, autarquias, fundações, empresas públicas e sociedades de economia mista pagas com recursos do Orçamento Fiscal.

2- Inclui ativos, aposentados e insituidores de pensão.

3- Acumulado de jul/98 a jun/99 contra jul/97 a jun/98.

4- Difere do Quadro 1.1 - Executivo-Siape, porque inclui também BACEN, MPU, em presas públicas e sociedade de economia mista

Acum. 12 últimos meses  
var.% s/ 12 meses anterior





## 1.9 - Despesa de Pessoal da União do Poder Executivo - Militares<sup>1,2</sup>

Valores Nominais - jun/99							R\$ milhões
Mês	Mensal			Acumulado 12 últimos meses			
	Valor R\$ milhões	Variação % s/		Valor R\$ milhões	Variação % s/		
		Mês Anterior	Mesmo Mês Ano Anterior		Mês Anterior	12 Meses Anteriores <sup>3</sup>	
Jun-98	1.653	86,3	123,9	10.908	6,2	17,0	
Jul	877	-46,9	21,4	11.047	1,3	18,5	
Ago	889	1,3	16,0	11.214	1,5	19,7	
Set	900	1,2	22,9	11.347	1,2	20,9	
Out	933	3,7	-20,5	11.548	1,8	22,6	
Nov	1.316	41,1	48,8	11.690	1,2	19,4	
Dez	1.097	-16,7	51,6	11.902	1,8	23,8	
Jan-99	907	-17,3	3,1	12.086	1,5	23,4	
Fev	932	2,8	8,3	12.138	0,4	22,2	
Mar	917	-1,6	3,7	12.194	0,5	20,9	
Abr	922	0,6	4,0	12.232	0,3	19,1	
Mai	969	5,0	-41,4	12.314	0,7	12,9	
Jun	1.297	33,9	47,9	11.958	-2,9	8,2	

Elaborado: SRH/MP.

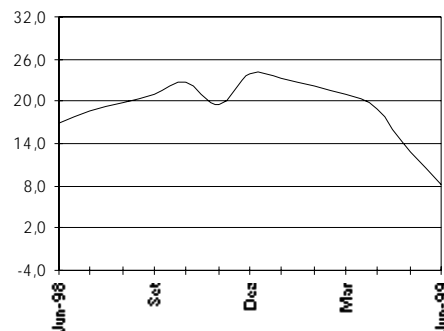
Fonte: Secretaria do Tesouro Nacional. Os dados foram apurados pelo critério de competência.

1- Inclui somente servidores militares: Aeronáutica, Exército e Marinha

2- Inclui ativos, aposentados e instituidores de pensão.

3- Acumulado de jul/98 a jun/99 contra jul/97 a jun/98.

Acum. 12 últimos meses  
var. % s/ 12 meses anteriores



## 1.10 - Despesa de Pessoal da União - Legislativo<sup>1</sup>

Valores Nominais - jun/99							R\$ milhões
Mês	Mensal			Acumulado 12 últimos meses			
	Valor R\$ milhões	Variação % s/		Valor R\$ milhões	Variação % s/		
		Mês Anterior	Mesmo Mês Ano Anterior		Mês Anterior	12 Meses Anteriores <sup>2</sup>	
Jun-98	126	1,4	-23,9	1.762	-2,2	10,1	
Jul	182	44,7	7,4	1.775	0,7	9,5	
Ago	129	-29,3	16,2	1.793	1,0	9,8	
Set	127	-1,6	24,7	1.818	1,4	9,5	
Out	103	-19,2	10,6	1.828	0,5	5,6	
Nov	119	15,8	10,5	1.839	0,6	7,6	
Dez	334	181,2	5,4	1.856	0,9	8,7	
Jan-99	185	-44,5	18,7	1.885	1,6	9,9	
Fev	185	0,0	18,7	1.914	1,5	8,8	
Mar	193	3,8	18,0	1.944	1,5	9,2	
Abr	163	-15,5	19,1	1.970	1,3	9,3	
Mai	136	-16,1	9,8	1.982	0,6	12,5	
Jun	149	9,2	18,3	2.005	1,2	13,0	

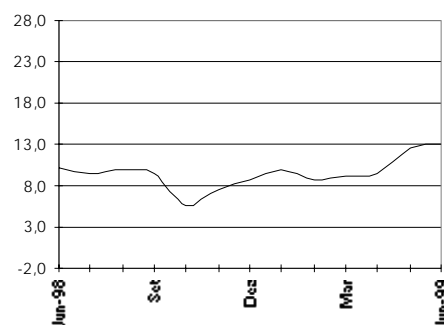
Elaborado: SRH/MP.

Fonte: Secretaria do Tesouro Nacional. Os dados foram apurados pelo critério de competência.

1- Inclui ativos, aposentados e instituidores de pensão.

2- Acumulado de jul/98 a jun/99 contra jul/97 a jun/98.

Acum. 12 últimos meses  
var. % s/ 12 meses anteriores



## 1.11 - Despesa de Pessoal da União - Judiciário<sup>1</sup>

Valores Nominais - jun/99

R\$ milhões

Mês	Mensual			Acumulado 12 últimos meses		
	Valor	Variação % s/		Valor R\$ milhões	Variação % s/	
		Mês Anterior	Mesmo Mês Ano Anterior		Mês Anterior	12 Meses Anteriores <sup>2</sup>
Jun-98	378	-0,9	-12,7	5.298	-1,0	39,7
Jul	469	24,2	47,2	5.448	2,8	41,4
Ago	350	-25,3	17,6	5.500	1,0	40,6
Set	383	9,2	29,0	5.586	1,6	40,7
Out	369	-3,6	16,8	5.639	0,9	45,3
Nov	381	3,5	71,5	5.798	2,8	36,2
Dez	620	62,4	-26,3	5.577	-3,8	20,4
Jan-99	618	-0,3	-8,5	5.520	-1,0	10,0
Fev	618	0,0	-8,5	5.463	-1,0	4,6
Mar	451	-26,9	-8,8	5.419	-0,8	1,4
Abr	427	-5,3	6,2	5.444	0,5	1,7
Mai	404	-5,4	6,0	5.467	0,4	3,2
Jun	402	-0,4	6,5	5.491	0,5	0,8

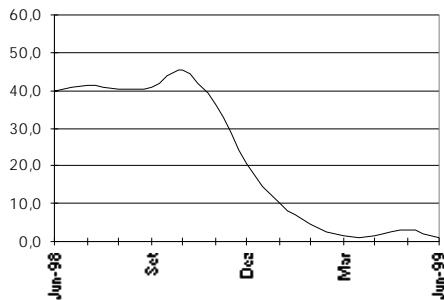
Elaborado: SRH/MP.

Fonte: Secretaria do Tesouro Nacional. Os dados foram apurados pelo critério de competência.

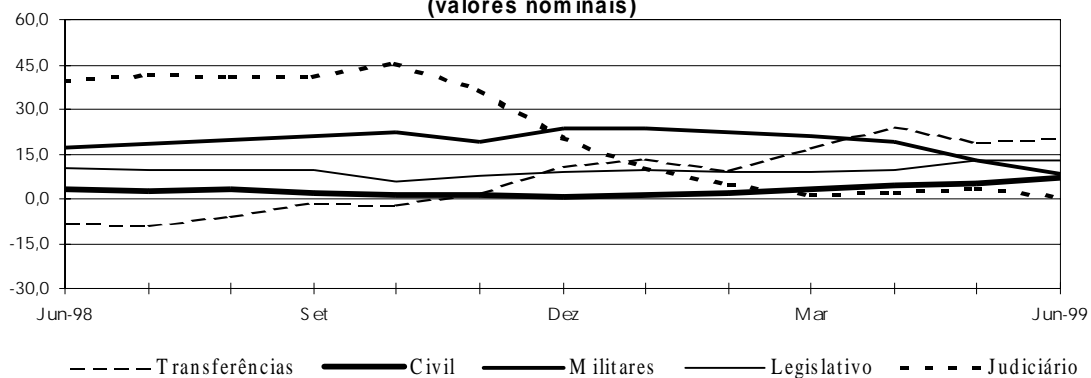
1- Inclui ativos, aposentados e instituidores de pensão.

2- Acumulado de jul/98 a jun/99 contra jul/97 a jun/98.

Acum. 12 últimos meses  
var. % s/ 12 meses anteriores



Acum. 12 últimos meses  
var. % s/ 12 meses anteriores  
(valores nominais)



**1.12 - Despesa de Pessoal da União Total - por Poder**

**Valores Nominais - jun/99**

**R\$ milhões**

	<i>Mensal</i>			<i>Acumulado 12 últimos meses</i>		
	<i>Valor</i>	<i>Variação % s/</i>		<i>Valor</i>	<i>Variação % s/</i>	
		<i>Mês Anterior</i>	<i>Mesmo Mês</i>		<i>Mês Anterior</i>	<i>12 Meses</i>
	<i>R\$ milhões</i>	<i>Ano Anterior</i>		<i>R\$ milhões</i>	<i>Anteriores<sup>4</sup></i>	
<b>EXECUTIVO-CIVIS<sup>1,2,3</sup></b>	2.820	32,8	54,6	27.966	1,4	7,3
- Administr. Direta	1.274	17,6	21,2	12.765	24,2	362,8
Ativos	584	14,2	95,9	5.802	5,2	-0,7
Aposentados	438	15,6	-12,5	4.540	-1,4	8,9
Inst. de Pensão	251	30,7	-0,2	2.423	0,0	12,9
- Autarquias	1.164	74,0	18,7	10.604	1,8	9,8
Ativos	547	69,2	18,5	5.580	1,6	13,4
Aposentados	506	92,8	21,6	3.962	2,3	4,9
Inst. de Pensão	111	33,2	8,2	1.062	0,8	10,9
- Fundações	274	3,9	-5,7	3.159	-0,5	4,7
Ativos	176	-3,6	-11,6	2.261	-1,0	-5,4
Aposentados	82	20,8	6,7	746	0,7	19,6
Inst. de Pensão	16	19,8	10,6	152	1,0	24,3
- Emp. Públicas	94	5,7	-2,5	1.157	-0,2	-1,2
- Soc. Economia Mista	15	-18,9	-26,5	282	-1,9	13,1
<b>MILITARES</b>	1.297	33,9	47,9	11.958	-2,9	8,2
Ativos	433	13,6	-56,8	4.828	-8,5	-1,0
Aposentados	480	45,3	-23,9	3.967	1,2	17,6
Inst. de Pensão	384	49,5	-23,6	3.163	1,5	19,1
<b>LEGISLATIVO</b>	149	9,2	18,3	2.005	1,2	13,0
Ativos	87	3,8	35,4	1.405	1,6	12,9
Aposentados	51	17,6	-1,5	495	-0,2	16,4
Inst. de Pensão	12	19,5	10,4	105	1,0	13,4
<b>JUDICIÁRIO</b>	402	-0,4	6,5	5.491	0,5	0,8
Ativos	248	-17,5	-4,6	4.221	-0,3	0,3
Aposentados	126	44,0	26,6	1.068	2,5	17,1
Inst. de Pensão	28	78,0	56,0	203	5,2	15,3
Transf. Intergovernamentais <sup>1</sup>	264	59,4	11,5	2.325	1,2	20,3
<b>Total</b>	<b>4.933</b>	<b>29,9</b>	<b>40,5</b>	<b>49.746</b>	<b>0,2</b>	<b>7,5</b>

Elaborado: SRH/MP.

Fonte: Secretaria do Tesouro Nacional. Os dados foram apurados pelo critério de competência.

1- Inclui na administração direta o MPU

2- Inclui nas autarquias o BACEN

3- Difere do Quadro 1.1 - Executivo-Siape, porque inclui também BACEN, MPU.

4- Acumulado de jul/98 a jun/99 contra jul/97 a jun/98.

# DESPESAS

## 1.13 - Participação da Despesa de Pessoal da União por Poder em %

Valores Nominais - jun/99

	% de participação no	
	Mês	Acumulado 12 últimos meses <sup>4</sup>
EXECUTIVO-CIVIS <sup>1,2,3</sup>	57,2	56,2
- ADMINIST. DIRETA CIVIS	25,8	25,7
Ativos	11,8	11,7
Aposentados	8,9	9,1
Inst. de Pensão	5,1	4,9
- AUTARQUIAS	23,6	21,3
Ativos	11,1	11,2
Aposentados	10,3	8,0
Inst. de Pensão	2,2	2,1
- FUNDAÇÕES	5,6	6,3
Ativos	3,6	4,5
Aposentados	1,7	1,5
Inst. de Pensão	0,3	0,3
- EMP. PÚBLICAS	1,9	2,3
- SOC. ECONOMIA MISTA	0,3	0,6
MILITARES	26,3	24,0
Ativos	8,8	9,7
Aposentados	9,7	8,0
Inst. de Pensão	7,8	6,4
LEGISLATIVO	3,0	4,0
Ativos	1,8	2,8
Aposentados	1,0	1,0
Inst. de Pensão	0,2	0,2
JUDICIÁRIO	8,2	11,0
Ativos	5,0	8,5
Aposentados	2,6	2,1
Inst. de Pensão	0,6	0,4
Transf. Intergovernamentais	5,3	4,7
Total	100,0	100,0

Elaborado: SRH/MP.

Fonte: Secretaria do Tesouro Nacional. Os dados foram apurados pelo critério de competência.

1- Inclui na administração direta o MPU

2- Inclui nas autarquias o BACEN

3- Difere do Quadro 1.1 - Executivo-Siape, porque inclui também BACEN, MPU.

4- Acumulado de jul/98 a jun/99 contra jul/97 a jun/98.

**1.14 - Despesa de Pessoal Civil do Executivo<sup>1</sup> por Ministérios**

	Valores Nominais - jun/99				R\$ mil		
	Composição				Variação % s/		
	Mês	%	Acumulado 12 últ.meses	%	Mês Anterior	Mesmo Mês	Acumulado 12 meses <sup>4</sup>
Presidência <sup>2</sup>	15.360	0,6	163.119	0,6	5,0	11,7	-5,0
EMFA	2.495	0,1	24.745	0,1	6,1	14,7	9,7
Aeronáutica	43.971	1,7	438.298	1,7	8,7	11,5	14,0
Agricultura	62.287	2,5	611.562	2,4	10,8	8,6	-6,1
Assuntos Fundiários	28.100	1,1	281.242	1,1	9,3	7,4	
Ciência e Tecnologia	18.772	0,7	204.341	0,8	1,3	-3,5	4,5
Fazenda	287.752	11,5	2.759.409	11,0	36,7	-8,1	-4,3
Educação	591.986	23,6	6.208.228	24,7	16,0	11,5	14,6
Esportes	486	0,0	4.307	0,0	2,4	61,5	27,9
Exército	49.036	2,0	467.174	1,9	11,2	13,1	16,1
Ind. e Comércio	8.538	0,3	90.520	0,4	1,2	13,0	5,9
Justiça	187.653	7,5	2.045.380	8,1	10,0	-13,6	7,7
Marinha	35.117	1,4	357.554	1,4	2,9	11,4	10,3
Minas e Energia	8.342	0,3	82.158	0,3	5,4	12,2	15,4
Previdência	292.425	11,6	2.825.038	11,2	19,2	8,1	9,5
Relações Exteriores <sup>3</sup>	16.067	0,6	155.287	0,6	7,9	11,4	31,5
Saúde	434.146	17,3	4.270.613	17,0	10,8	8,8	10,4
Trabalho	70.053	2,8	685.320	2,7	22,5	5,1	1,6
Transportes	125.658	5,0	1.164.892	4,6	15,5	11,1	12,7
Comunicações	51.453	2,0	488.562	1,9	21,3	11,6	14,8
Cultura	8.702	0,3	90.493	0,4	4,2	5,5	8,0
Meio-Ambiente	43.379	1,7	430.589	1,7	11,9	8,4	4,5
Planejamento	58.762	2,3	602.093	2,4	1,2	11,4	17,3
AGU	2.047	0,1	21.655	0,1	5,3	9,7	17,3
Ex-Territórios	70.276	2,8	661.271	2,6	20,9	2,2	11,6
<b>Total</b>	<b>2.512.866</b>	<b>100,0</b>	<b>25.133.849</b>	<b>100,0</b>	<b>15,8</b>	<b>5,1</b>	<b>9,4</b>

Fonte : SRH/MP.

1 - Inclui administração direta, fundações e autarquias do Poder Executivo;

2 - Inclui os gastos da Vice-Presidência e da SAE;

3 - Não inclui gastos com pessoal lotado no exterior;

4 - Variação do acumulado de jul-98/jun-99 contra o acumulado de jul-97/jun-98.

5 - Os dados foram calculados pelo regime de competência.

## 1.15 - Despesa de Pessoal Civil do Executivo

### Presidência

Valores Nominais - jun/99

R\$ mil

	Composição				Variação % s/		
	Mês	%	Acum.12 Últ.Meses	%	Ano Anterior		
					Mês anterior	Mês Mesmo	Acumulado 12 meses <sup>1</sup>
Presidência	15.185	85,0	161.406	85,9	5,0	11,6	-5,2
Vice-Presidência	175	1,0	1.713	0,9	7,7	21,0	13,6
EMFA	2.495	14,0	24.745	13,2	6,1	14,7	9,7
<b>Total</b>	<b>17.855</b>	<b>100,0</b>	<b>187.864</b>	<b>100,0</b>	<b>5,2</b>	<b>12,1</b>	<b>-3,3</b>

Fonte : SRH/MP. Os dados foram calculados pelo regime de competência;

1 - Variação do acumulado de jul-98/jun-99 contra o acumulado de jul-97/jun-98.

## 1.16 - Despesa de Pessoal Civil do Executivo

### Ministério da Ciência e Tecnologia

Valores Nominais - jun/99

R\$ mil

	Composição				Variação % s/		
	Mês	%	Acum.12 Últ.Meses	%	Ano Anterior		
					Mês anterior	Mês Mesmo	Acumulado 12 meses <sup>1</sup>
Adm. Direta	9.765	52,0	107.477	52,6	0,7	9,9	-2,5
CNPq	8.218	43,8	88.226	43,2	2,8	-16,7	15,0
Centro Tec. para Inform.	790	4,2	8.638	4,2	-6,9	14,4	-0,2
<b>Total</b>	<b>18.772</b>	<b>100,0</b>	<b>204.341</b>	<b>100,0</b>	<b>1,3</b>	<b>-3,5</b>	<b>4,5</b>

Fonte : SRH/MP. Os dados foram calculados pelo regime de competência;

1 - Variação do acumulado de jul-98/jun-99 contra o acumulado de jul-97/jun-98.

## 1.17 - Despesa de Pessoal Civil do Executivo

### Ministério da Fazenda

Valores Nominais - jun/99

R\$ mil

	Composição				Variação % s/		
	Mês	%	Acum.12 Últ.Meses	%	Ano Anterior		
					Mês anterior	Mês Mesmo	Acumulado 12 meses <sup>1</sup>
A dm . Direta	282.175	98,1	2.703.042	98,0	37,2	-8,2	-4,6
Com. Val. Mobiliários	2.251	0,8	23.980	0,9	10,1	-1,3	12,4
Sup. de Seg. Privados	3.326	1,2	32.387	1,2	21,6	2,6	3,2
<b>Total</b>	<b>287.752</b>	<b>100,0</b>	<b>2.759.409</b>	<b>100,0</b>	<b>36,7</b>	<b>-8,1</b>	<b>-4,3</b>

Fonte : SRH/MP. Os dados foram calculados pelo regime de competência;

1 - Variação do acumulado de jul-98/jun-99 contra o acumulado de jul-97/jun-98.

**1.18 - Despesa de Pessoal Civil do Executivo**

**Ministério da Educação e do Desporto**

Valores Nominais - jun/99

R\$ mil

	Composição				Variação % s/		
	Mês	%	Acum.12 Últ.Meses	%	Ano Anterior		
					Mês anterior	Mês Mesmo	Acumulado 12 meses <sup>1</sup>
Administração Direta	17.781	3,0	190.704	3,1	16,0	-6,2	3,6
Inst. de Ensino de 2º Grau <sup>2</sup>	41.341	7,0	436.085	7,0	13,1	3,8	8,2
Inst. de Ensino de 3º Grau <sup>3</sup>	503.485	85,1	5.274.902	85,0	16,5	12,9	15,8
Centros Fed. de Educação Tecnológica	21.258	3,6	224.223	3,6	12,5	12,8	11,1
CAPES	671	0,1	6.872	0,1	17,9	16,4	26,0
Fundo Nacional de Desenv. da Educação	2.431	0,4	24.547	0,4	14,2	10,6	6,9
Fund. Joaquim Nabuco	2.060	0,3	21.737	0,4	-1,6	11,1	25,4
Instituto Nacional de Educ. de Surdos	1.543	0,3	15.038	0,2	19,2	6,3	4,6
Instituto Benjamim Constant	1.086	0,2	10.720	0,2	22,3	9,9	16,0
Inst.Nac. de Estudos Pesq. Educacionais	330	0,1	3.399	0,1	6,0	25,0	18,7
<b>Total</b>	<b>591.986</b>	<b>100,0</b>	<b>6.208.228</b>	<b>100,0</b>	<b>16,0</b>	<b>11,5</b>	<b>14,6</b>

Fonte : SRH/MP. Os dados foram calculados pelo regime de competência;

1 - Variação do acumulado de jul-98/jun-99 contra o acumulado de jul-97/jun-98.

2- Inclui colégios, escolas técnicas e escolas agrotécnicas;

3- Inclui faculdades, fundações e universidades federais.

**1.19 - Despesa de Pessoal Civil do Executivo**

**Ministério do Exército**

Valores Nominais - jun/99

R\$ mil

	Composição				Variação % s/		
	Mês	%	Acum.12 Últ.Meses	%	Ano Anterior		
					Mês anterior	Mês Mesmo	Acumulado 12 meses <sup>1</sup>
A dm . Direta	48.866	99,7	465.781	99,7	11,2	13,0	16,1
Fundação Osório	170	0,3	1.392	0,3	22,4	51,6	32,3
<b>Total</b>	<b>49.036</b>	<b>100,0</b>	<b>467.174</b>	<b>100,0</b>	<b>11,2</b>	<b>13,1</b>	<b>16,1</b>

Fonte : SRH/MP. Os dados foram calculados pelo regime de competência;

1 - Variação do acumulado de jul-98/jun-99 contra o acumulado de jul-97/jun-98.

## 1.20 - Despesa de Pessoal Civil do Executivo

### Ministério da Indústria, Comércio e Turismo

	Valores Nominais - jun/99				R\$ mil		
	Composição				Variação % s/		
	Mês	%	Acum.12 Últ.Meses	%	Mês anterior	Ano Anterior	
						Mês	Acumulado 12 meses <sup>1</sup>
A dm . Direta	2.117	24,8	21.161	23,4	2,4	26,4	19,0
Inst. Brasileiro de Turismo	1.226	14,4	11.816	13,1	7,1	20,3	16,2
INMETRO	2.703	31,7	30.387	33,6	-7,3	11,3	7,9
INPI	2.493	29,2	27.157	30,0	8,0	2,5	-7,4
<b>Total</b>	<b>8.538</b>	<b>100,0</b>	<b>90.520</b>	<b>100,0</b>	<b>1,2</b>	<b>13,0</b>	<b>5,9</b>

Fonte : SRH/MP. Os dados foram calculados pelo regime de competência;

1 - Variação do acumulado de jul-98/jun-99 contra o acumulado de jul-97/jun-98.

## 1.21 - Despesa de Pessoal Civil do Executivo

### Ministério da Justiça

	Valores Nominais - jun/99				R\$ mil		
	Composição				Variação % s/		
	Mês	%	Acum.12 Últ.Meses	%	Mês anterior	Ano Anterior	
						Mês	Acumulado 12 meses <sup>1</sup>
A dm . Direta	83.383	44,4	931.291	45,5	13,1	-32,9	22,2
Depart. de Polícia Federal	94.770	50,5	1.016.960	49,7	8,7	11,6	-3,7
Fund. Nacional do Índio	8.750	4,7	90.077	4,4	-4,2	17,3	22,4
Defensoria Pública da União	508	0,3	4.800	0,2	39,8	7,9	10,0
Cons.Admin.Defesa Econômica	243	0,1	2.253	0,1	27,9	19,4	18,4
<b>Total</b>	<b>187.653</b>	<b>100,0</b>	<b>2.045.380</b>	<b>100,0</b>	<b>10,0</b>	<b>-13,6</b>	<b>7,7</b>

Fonte : SRH/MP. Os dados foram calculados pelo regime de competência;

1 - Variação do acumulado de jul-98/jun-99 contra o acumulado de jul-97/jun-98.



**1.22 - Despesa de Pessoal Civil do Executivo**

**Ministério de Minas e Energia**

**Valores Nominais - jun/99**

**R\$ mil**

	<i>Composição</i>				<i>Variação % s/</i>		
	<i>Mês</i>	<i>%</i>	<i>Acum.12 Últ.Meses</i>	<i>%</i>	<i>Ano Anterior</i>		
					<i>Mês anterior</i>	<i>Mês Mesmo</i>	<i>Acumulado 12 meses<sup>1</sup></i>
Adm. Direta	5.370	64,4	53.965	65,7	9,4	-0,1	5,0
Depart. Nac. de Prod. Mineral	2.079	24,9	22.322	27,2	-8,1	21,3	18,1
Ag. Nac. de Energia Elétrica <sup>2</sup>	432	5,2	4.408	5,4	13,6	25,6	
Ag. Nac. de Petróleo <sup>3</sup>	461	5,5	1.464	1,8	26,2		
<b>Total</b>	<b>8.342</b>	<b>100,0</b>	<b>82.158</b>	<b>100,0</b>	<b>5,4</b>	<b>12,2</b>	<b>15,4</b>

Fonte : SRH/MP. Os dados foram calculados pelo regime de competência;

1 - Variação do acumulado de jul-98/jun-99 contra o acumulado de jul-97/jun-98.

2 - Criada pelo Decreto 9.427, de 26/12/96.

3 - Criada pelo Decreto 2.455, de 14/01/98.

**1.23 - Despesa de Pessoal Civil do Executivo**

**Ministério da Previdência e Assistência Social**

**Valores Nominais - jun/99**

**R\$ mil**

	<i>Composição</i>				<i>Variação % s/</i>		
	<i>Mês</i>	<i>%</i>	<i>Acum.12 Últ.Meses</i>	<i>%</i>	<i>Ano Anterior</i>		
					<i>Mês anterior</i>	<i>Mês Mesmo</i>	<i>Acumulado 12 meses<sup>1</sup></i>
Adm. Direta	9.158	3,1	88.230	3,1	8,5	11,6	12,1
INSS	283.266	96,9	2.736.808	96,9	19,6	8,0	9,4
<b>Total</b>	<b>292.425</b>	<b>100,0</b>	<b>2.825.038</b>	<b>100,0</b>	<b>19,2</b>	<b>8,1</b>	<b>9,5</b>

Fonte : SRH/MP. Os dados foram calculados pelo regime de competência;

1 - Variação do acumulado de jul-98/jun-99 contra o acumulado de jul-97/jun-98.

**1.24 - Despesa de Pessoal Civil do Executivo**

**Ministério das Relações Exteriores<sup>1</sup>**

**Valores Nominais - jun/99**

**R\$ mil**

	<i>Composição</i>				<i>Variação % s/</i>		
	<i>Mês</i>	<i>%</i>	<i>Acum.12 Últ.Meses</i>	<i>%</i>	<i>Ano Anterior</i>		
					<i>Mês anterior</i>	<i>Mês Mesmo</i>	<i>Acumulado 12 meses<sup>2</sup></i>
Adm. Direta	15.974	99,4	154.335	99,4	8,0	11,4	31,5
Fund. Alexandre de Gusmão	93	0,6	952	0,6	-7,6	26,6	23,5
<b>Total</b>	<b>16.067</b>	<b>100,0</b>	<b>155.287</b>	<b>100,0</b>	<b>7,9</b>	<b>11,4</b>	<b>31,5</b>

Fonte : SRH/MP. Os dados foram calculados pelo regime de competência.

1 - Exclui despesa de pessoal lotado no exterior;

2 - Variação do acumulado de jul-98/jun-99 contra o acumulado de jul-97/jun-98.

# DESPESAS

## 1.25 - Despesa de Pessoal Civil do Executivo

### Ministério da Saúde

	Valores Nominais - jun/99				R\$ mil		
	Composição				Variação % s/		
	Mês	%	Acum.12 Últ.Meses	%	Mês anterior	Ano Anterior	
Mês						Acumulado 12 meses <sup>1</sup>	
Adm. Direta	313.542	72,2	3.020.865	70,7	16,0	7,6	10,7
Ag. Nac. de Vigilância Sanitária	133	0,0	192	0,0	123,7		
Fund. Oswaldo Cruz	12.858	3,0	138.667	3,2	-3,4	9,7	14,1
Fund. Nacional de Saúde	107.614	24,8	1.110.888	26,0	-0,6	12,1	9,2
Total	434.146	100,0	4.270.613	100,0	10,8	8,8	10,4

Fonte : SRH/MP. Os dados foram calculados pelo regime de competência.

1 - Variação do acumulado de jul-98/jun-99 contra o acumulado de jul-97/jun-98.

## 1.26 - Despesa de Pessoal Civil do Executivo

### Ministério do Trabalho

	Valores Nominais - jun/99				R\$ mil		
	Composição				Variação % s/		
	Mês	%	Acum.12 Últ.Meses	%	Mês anterior	Ano Anterior	
Mês						Acumulado 12 meses <sup>1</sup>	
Adm. Direta	68.761	98,2	671.595	98,0	23,0	5,0	1,2
Fund. Jorge Duprat Figueiredo	1.292	1,8	13.726	2,0	3,6	9,4	23,2
Total	70.053	100,0	685.320	100,0	22,5	5,1	1,6

Fonte : SRH/MP. Os dados foram calculados pelo regime de competência.

1 - Variação do acumulado de jul-98/jun-99 contra o acumulado de jul-97/jun-98.

## 1.27 - Despesa de Pessoal Civil do Executivo

### Ministério dos Transportes

	Valores Nominais - jun/99				R\$ mil		
	Composição				Variação % s/		
	Mês	%	Acum.12 Últ.Meses	%	Mês anterior	Ano Anterior	
Mês						Acumulado 12 meses <sup>1</sup>	
Adm. Direta	69.655	55,4	639.417	54,9	23,8	11,0	12,2
DNER	56.003	44,6	525.475	45,1	6,6	11,2	13,3
Total	125.658	100,0	1.164.892	100,0	15,5	11,1	12,7

Fonte: SRH/MP. Os dados foram calculados pelo regime de competência.

1 - Variação do acumulado de jul-98/jun-99 contra o acumulado de jul-97/jun-98.

**1.28 - Despesa de Pessoal Civil do Executivo**

**Ministério das Comunicações**

	Valores Nominais - jun/99				R\$ mil		
	Composição				Variação % s/		
	Mês	%	Acum. 12 Últ. Meses	%	Mês anterior	Ano Anterior	
Mês						Acumulado 12 meses <sup>1</sup>	
Adm. Direta	50.793	98,7	482.905	98,8	21,3	11,1	13,9
Ag. Nac. de Telecomunicações <sup>2</sup>	660	1,3	5.657	1,2	21,9	70,6	
<b>Total</b>	<b>51.453</b>	<b>100,0</b>	<b>488.562</b>	<b>100,0</b>	<b>21,3</b>	<b>11,6</b>	<b>14,8</b>

Fonte : SRH/MP. Os dados foram calculados pelo regime de competência.

1 - Variação do acumulado de jul-98/jun-99 contra o acumulado de jul-97/jun-98.

2 - Criada pelo Decreto 2.338, de 07/10/97.

**1.29 - Despesa de Pessoal Civil do Executivo**

**Ministério da Cultura**

	Valores Nominais - jun/99				R\$ mil		
	Composição				Variação % s/		
	Mês	%	Acum. 12 Últ. Meses	%	Mês anterior	Ano Anterior	
Mês						Acumulado 12 meses <sup>1</sup>	
Adm. Direta	1.710	19,6	16.775	18,5	11,4	3,9	10,8
Fund. Casa de Rui Barbosa	651	7,5	6.673	7,4	23,9	4,5	15,9
Fund. Biblioteca Nacional	1.377	15,8	14.186	15,7	7,7	5,7	4,9
Fund. Cultural Palmares	152	1,7	1.557	1,7	-3,1	12,2	13,0
Inst. Br. do Patr. Hist. Art. Nac.	3.570	41,0	38.192	42,2	-1,3	7,2	8,3
Inst. Brasil. de Arte e Cultura	1.243	14,3	13.108	14,5	0,6	2,7	3,0
<b>Total</b>	<b>8.702</b>	<b>100,0</b>	<b>90.493</b>	<b>100,0</b>	<b>4,2</b>	<b>5,5</b>	<b>8,0</b>

Fonte: SRH/MP. Os dados foram calculados pelo regime de competência.

1 - Variação do acumulado de jul-98/jun-99 contra o acumulado de jul-97/jun-98.

**1.30 - Despesa de Pessoal Civil do Executivo**

**Ministério do Meio Ambiente, dos Rec. Hídricos e da Amazônia Legal**

	Valores Nominais - jun/99				R\$ mil		
	Composição				Variação % s/		
	Mês	%	Acum. 12 Últ. Meses	%	Mês anterior	Ano Anterior	
Mês						Acumulado 12 meses <sup>1</sup>	
Adm. Direta	1.080	2,5	11.215	2,6	8,8	26,0	26,7
IBAMA	21.727	50,1	224.764	52,2	11,3	7,6	8,3
DNOCS	20.572	47,4	194.610	45,2	12,7	8,5	-0,5
<b>Total</b>	<b>43.379</b>	<b>100,0</b>	<b>430.589</b>	<b>100,0</b>	<b>11,9</b>	<b>8,4</b>	<b>4,5</b>

Fonte: SRH/MP. Os dados foram calculados pelo regime de competência.

1 - Variação do acumulado de jul-98/jun-99 contra o acumulado de jul-97/jun-98.

# DESPESAS

## 1.31 - Despesa de Pessoal Civil do Executivo

### Ministério do Planejamento, Orçamento e Gestão

Valores Nominais - jun/99

R\$ mil

	Composição				Variação % s/		
	Mês	%	Acum.12	%	Mês anterior	Ano Anterior	
			Últ.Meses			Mês	Acumulado
					Mês	12 meses <sup>1</sup>	
A dm . Direta	10.875	18,5	107.564	17,9	8,0	21,0	22,0
ENAP	476	0,8	5.348	0,9	-9,3	5,2	-3,8
IBGE	30.316	51,6	323.855	53,8	-6,0	10,7	23,2
IPEA	5.770	9,8	56.923	9,5	11,3	7,9	11,5
SUDENE	7.674	13,1	73.605	12,2	16,2	7,1	0,0
SUDAM	2.373	4,0	22.055	3,7	20,7	3,3	4,5
SUFRAMA	1.278	2,2	12.744	2,1	-11,0	15,6	16,1
Total	58.762	100,0	602.093	100,0	1,2	11,4	17,3

Fonte : SRH/MP. Os dados foram calculados pelo regime de competência.

1 - Variação do acumulado de jul-98/jun-99 contra o acumulado de jul-97/jun-98.

## 1.32 - Despesa de Pessoal Civil do Executivo

### Ex-Territórios

Valores Nominais - jun/99

R\$ mil

	Composição				Variação % s/		
	Mês	%	Acum.12	%	Mês anterior	Ano Anterior	
			Últ.Meses			Mês	Acumulado
					Mês	12 meses <sup>1</sup>	
Ex-Territ. Fed. do Acre	6.954	9,9	62.284	9,4	18,6	20,9	23,8
Ex-Territ. Fed. do Amapá	26.490	37,7	228.089	34,5	29,7	-4,0	0,7
Ex-Territ. Fed. de Rondônia	22.866	32,5	226.837	34,3	16,6	10,5	26,1
Ex-Territ. Fed. de Roraima	13.966	19,9	144.061	21,8	14,4	-5,0	5,9
Total	70.276	100,0	661.271	100,0	20,9	2,2	11,6

Fonte : SRH/MP. Os dados foram calculados pelo regime de competência.

1 - Variação do acumulado de jul-98/jun-99 contra o acumulado de jul-97/jun-98.

**1.33 - Despesa de Pessoal Civil do Executivo  
Instituições de Ensino Superior**

**Valores Nominais - jun/99**

**R\$ mil**

	Composição				Variação % s/ ano anterior		
	Mês		Acum. 12 últ. meses		Mês anterior	Mesmo Mês	Acumulado 12 meses <sup>1</sup>
		%		%			
<b>Fac. e Esc. Federais</b>	<b>11.355</b>	<b>2,3</b>	<b>120.233</b>	<b>2,3</b>	<b>13,2</b>	<b>11,6</b>	<b>13,9</b>
Agric. de Mossoró	1.652	0,3	18.796	0,4	-4,9	13,0	18,0
C. Agrárias do Pará	1.845	0,4	19.210	0,4	9,5	16,7	19,0
C. Médic. de P. Alegre	951	0,2	10.231	0,2	21,0	6,5	13,1
Eng. de Itajubá	1.662	0,3	17.918	0,3	9,9	20,3	26,4
Far. e Od. de Alfenas	1.066	0,2	11.134	0,2	12,4	25,4	26,7
Med. do Tr. Mineiro	3.773	0,7	38.756	0,7	24,8	3,7	2,0
Odontol. de Diamantina	405	0,1	4.187	0,1	18,4	11,0	20,1
<b>Fund. Universitárias</b>	<b>119.257</b>	<b>23,7</b>	<b>1.288.381</b>	<b>24,4</b>	<b>13,3</b>	<b>15,8</b>	<b>23,4</b>
Amapá	641	0,1	5.156	0,1	17,2	31,2	43,7
Amazonas	7.118	1,4	71.777	1,4	12,9	21,0	21,4
Brasília	18.661	3,7	219.427	4,2	23,9	32,9	53,6
Maranhão	9.469	1,9	93.003	1,8	28,1	-3,9	15,2
Mato Grosso	9.291	1,8	98.168	1,9	17,6	21,7	14,3
Mato Grosso do Sul	10.264	2,0	107.604	2,0	4,4	3,4	8,2
Ouro Preto	3.330	0,7	35.511	0,7	9,8	17,1	24,1
Pelotas	7.307	1,5	78.417	1,5	17,4	19,7	17,6
Piauí	6.236	1,2	73.882	1,4	3,6	-0,5	17,2
Rio de Janeiro (UNIRIO)	4.951	1,0	58.615	1,1	15,4	8,6	22,3
Rio Grande	5.792	1,2	61.590	1,2	20,5	13,5	10,2
Rondônia	1.626	0,3	17.250	0,3	11,6	-1,8	13,8
Roraima	1.139	0,2	11.299	0,2	13,4	28,4	18,9
São Carlos	5.329	1,1	55.951	1,1	-1,3	35,9	36,9
São João Del Rei	1.344	0,3	13.517	0,3	17,2	32,1	37,7
Sergipe	5.311	1,1	55.748	1,1	12,8	17,5	21,8
Uberlândia	12.438	2,5	132.859	2,5	5,5	14,9	21,2
Viçosa	9.012	1,8	98.606	1,9	8,2	20,5	23,4
<b>Univ. Federais</b>	<b>372.873</b>	<b>74,1</b>	<b>3.866.288</b>	<b>73,3</b>	<b>17,6</b>	<b>12,0</b>	<b>13,5</b>
Acre	2.979	0,6	33.972	0,6	-20,1	16,7	19,5
Alagoas	9.146	1,8	97.267	1,8	19,0	-2,6	1,6
Bahia	20.213	4,0	212.018	4,0	16,9	15,6	17,6
Ceará	21.428	4,3	219.023	4,2	23,3	10,0	14,9
Espírito Santo	9.839	2,0	102.908	2,0	14,1	14,9	20,1
Fluminense	25.069	5,0	258.151	4,9	18,5	16,2	19,2
Goiás	12.502	2,5	125.902	2,4	23,3	14,6	14,4
Juiz de Fora	8.013	1,6	80.116	1,5	24,5	14,8	16,6
Lavras	2.822	0,6	29.475	0,6	29,8	13,0	27,8
Minas Gerais	29.725	5,9	293.568	5,6	19,0	14,6	22,0
Pará	16.198	3,2	160.642	3,0	22,1	12,8	14,2
Paraíba	24.666	4,9	281.228	5,3	2,1	6,5	6,1
Paraná	21.937	4,4	208.940	4,0	22,6	21,6	19,4
Pernambuco	19.141	3,8	193.268	3,7	21,5	-4,5	-0,6
Rio de Janeiro	53.610	10,6	542.165	10,3	27,2	19,1	11,1
Rural de Pernambuco	5.439	1,1	56.301	1,1	19,7	-7,0	-6,8
Rural do Rio de Janeiro	6.514	1,3	72.066	1,4	7,4	-6,8	-0,6
Rio Grande do Norte	16.610	3,3	181.882	3,4	3,3	-0,4	9,0
Rio Grande do Sul	23.615	4,7	251.391	4,8	21,4	14,6	21,0
Santa Catarina	18.851	3,7	211.265	4,0	6,5	18,7	18,3
Santa Maria	14.107	2,8	151.054	2,9	17,1	18,1	18,1
São Paulo	10.448	2,1	103.685	2,0	26,3	16,7	16,4
<b>Total</b>	<b>503.485</b>	<b>100,00</b>	<b>5.274.902</b>	<b>100,00</b>	<b>16,5</b>	<b>12,9</b>	<b>15,8</b>

Fonte: SRH/MP. Os dados foram calculados pelo regime de competência.

1 - Variação do acumulado de jul-98/jun-99 contra o acumulado de jul-97/jun-98.

## 1.34 - Relação entre Despesa de Pessoal e Quantitativo(força de trabalho) de Servidores por Ministério/Entidade

Posição: jun/99

	Acumulado 12 meses <sup>4</sup> em %		
	Despesas <sup>1</sup>	Quantitativo <sup>1</sup>	Índice
	(a)	(b)	(a)/(b)
Presidência <sup>2</sup>	0,96	1,05	0,92
EMFA	0,16	0,32	0,50
AGU	0,16	0,40	0,41
Ex-Ministérios	0,00	0,00	0,00
Ex-Territórios	3,57	4,78	0,75
Aeronáutica	1,14	1,77	0,64
Agricultura	1,75	2,18	0,80
Assuntos Fundiários	1,25	1,17	1,07
Ciência e Tecnologia	1,08	0,85	1,27
Comunicações	0,20	0,27	0,74
Cultura	0,47	0,53	0,89
Educação	32,22	32,86	0,98
Esportes	0,03	0,03	0,93
Exército	1,29	2,36	0,55
Fazenda	8,57	5,46	1,57
Ind. e Comércio	0,50	0,46	1,09
Justiça	9,19	4,44	2,07
Marinha	1,17	2,17	0,54
Meio-Ambiente	1,54	1,63	0,95
Minas e Energia	0,39	0,38	1,01
Planejamento	3,05	2,72	1,12
Previdência	8,55	8,54	1,00
Relações Exteriores <sup>3</sup>	0,53	0,35	1,50
Saúde	18,80	22,78	0,82
Trabalho	2,61	1,54	1,69
Transporte	0,81	0,93	0,87
<b>Total</b>	<b>100,0</b>	<b>100,0</b>	<b>1,00</b>

Fonte: SRH/MP. Os dados referentes à despesa foram calculados pelo regime de competência.

Força de Trabalho = quantidade de vínculo (-) exercício descentralizado (-) lotação provisória (-) cedido.

1 - Inclui somente servidores ativos do Poder Executivo, base SIAPE

2 - Inclui os gastos da Vice-Presidência, AEB, CNEN e da SAE.

3 - Não inclui, neste cálculo, gastos e quantitativo com pessoal lotado no exterior.

4- Média no período entre jul/98 e jun/99

## 1.35 - Relação entre Despesa com Pessoal<sup>1</sup> e Receita Corrente Líquida da União<sup>2</sup>

Valores Nominais						R\$ milhões
	Despesa de Pessoal	Receita Corrente Líquida	% de Dep. Pes. / Rec. Cor. LÍq. <sup>3</sup>	Receita Corrente da União	% de Dep. Pes. / Rec. Cor. União	
<b>Acum. em 95</b>	<b>37.825</b>	<b>67.298</b>	<b>56,2</b>	<b>127.094</b>	<b>29,8</b>	
Jan-96	3.966	7.194	55,1	11.374	34,9	
Fev	2.984	4.985	59,9	10.079	29,6	
Mar	2.817	9.486	29,7	14.456	19,5	
Abr	3.073	6.200	49,6	12.223	25,1	
Mai	2.953	5.866	50,3	11.217	26,3	
Jun	3.884	6.499	59,8	11.374	34,1	
Jul	3.009	5.777	52,1	12.472	24,1	
Ago	3.136	6.160	50,9	11.551	27,1	
Set	2.998	5.945	50,4	11.804	25,4	
Out	2.755	6.546	42,1	12.376	22,3	
Nov	3.929	6.210	63,3	11.842	33,2	
Dez	5.062	18.484	27,4	21.749	23,3	
<b>Acum. em 1996</b>	<b>40.567</b>	<b>89.353</b>	<b>45,4</b>	<b>152.515</b>	<b>26,6</b>	
Jan-97	4.020	7.738	52,0	13.119	30,6	
Fev	3.065	7.644	40,1	13.057	23,5	
Mar	3.120	8.194	38,1	13.684	22,8	
Abr	3.287	8.680	37,9	15.078	21,8	
Mai	3.401	6.983	48,7	13.333	25,5	
Jun	4.146	7.900	52,5	12.767	32,5	
Jul	3.393	9.613	35,3	15.669	21,7	
Ago	3.134	7.156	43,8	14.128	22,2	
Set	3.219	8.365	38,5	14.124	22,8	
Out	3.255	8.046	40,5	15.450	21,1	
Nov	4.347	6.944	62,6	13.941	31,2	
Dez	6.142	9.778	62,8	20.923	29,4	
<b>Acum. em 1997</b>	<b>44.530</b>	<b>97.041</b>	<b>45,9</b>	<b>175.271</b>	<b>25,4</b>	
Jan-98	3.748	12.299	30,5	16.781	22,3	
Fev	3.660	7.477	48,9	15.888	23,0	
Mar	3.577	12.585	28,4	19.335	18,5	
Abr	3.434	9.275	37,0	17.356	19,8	
Mai	3.405	6.856	49,7	14.218	24,0	
Jun	4.832	10.004	48,3	17.653	27,4	
Jul	3.511	8.141	43,1	15.702	22,4	
Ago	3.745	6.049	61,9	13.976	26,8	
Set	3.623	14.115	25,7	22.114	16,4	
Out	3.698	6.262	59,1	13.889	26,6	
Nov	5.073	5.891	86,1	13.458	37,7	
Dez	5.638	5.538	101,8	19.989	28,2	
<b>Acum. em 1998</b>	<b>47.945</b>	<b>104.491</b>	<b>45,9</b>	<b>200.359</b>	<b>23,9</b>	
Jan-99	4.241	12.307	34,5	18.054	23,5	
Fev	3.783	9.721	38,9	15.364	24,6	
Mar	4.013	8.693	46,2	18.703	21,5	
Abr	3.689	13.795	26,7	17.514	21,1	
Mai	3.798	4.942	76,8	15.056	25,2	
Jun <sup>4</sup>	4.933	9.730	50,7	16.558	29,8	

Elaborado: SRH/MP.

Fonte: STN/MP

1- Inclui administração direta (executivo civil e militar, legislativo e judiciário) e administração indireta (autarquias, fundações, empresas públicas e sociedade de economia mista).

2- Valores apurados pelo critério de competência.

3- O limite de participação das Despesas de Pessoal X Receita Corrente Líquida definido na L.C. n° 82/95

(Lei Camata), não poderá exceder a 60% em cada exercício financeiro.

- A Receita Corrente Líquida corresponde à Receita Corrente da União menos:

· transferências constitucionais e legais;

· contribuição para o PIS/PASEP;

· benefícios previdenciários.

- Das Receitas Correntes estão deduzidos os val. relativos aos incentivos e restituições fiscais.

Das Receitas Correntes da União já estão deduzidos os valores relativos aos incentivos e às restituições fiscais.

Obs.: Os crescimentos da despesa de pessoal nos meses de dezembro ocorrem pelo aumento das contas:

· Precatórios dos Ativos

· Férias - Abono Constitucional e Pagamento Antecipado

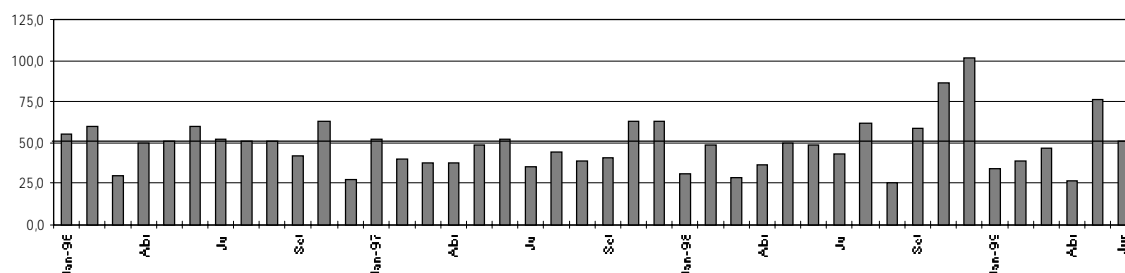
· Exercícios Anteriores

· Restos a pagar

4- à partir de junho, o limite da participação das Despesas com Pessoal X Receita Corrente Líquida da União, definido na Lei Complementar n° 96,

de 31 de maio de 1999 não poderá exceder a 50%.

### % de Despesa de Pessoal / Receita Corrente Líquida



# DESPESAS

## 1.36 - % de Participação da Despesa com Pessoal e Receita Corrente Líquida da União

	% de Despesa de Pessoal / Receita Corrente Líquida			
	Executivo	Legislativo	Judiciário	Total
<b>Acum. em 95</b>	<b>50,6</b>	<b>1,8</b>	<b>3,8</b>	<b>56,2</b>
Jan-96	49,6	1,9	3,6	55,1
Fev	52,6	2,9	4,4	59,9
Mar	26,6	0,9	2,2	29,7
Abr	44,5	1,4	3,7	49,6
Mai	44,9	1,5	3,9	50,3
Jun	52,2	2,4	5,2	59,8
Jul	46,6	2,0	3,5	52,1
Ago	45,6	1,5	3,9	50,9
Set	45,0	1,5	4,0	50,4
Out	37,1	1,0	4,0	42,1
Nov	57,7	0,6	5,0	63,3
Dez	23,0	1,8	2,5	27,4
<b>Acum. em 1996</b>	<b>40,2</b>	<b>1,6</b>	<b>3,6</b>	<b>45,4</b>
Jan-97	46,0	2,0	3,9	52,0
Fev	34,4	1,9	3,8	40,1
Mar	33,1	1,5	3,5	38,1
Abr	33,3	1,3	3,3	37,9
Mai	41,9	1,5	5,3	48,7
Jun	44,9	2,1	5,5	52,5
Jul	30,2	1,8	3,3	35,3
Ago	38,1	1,6	4,2	43,8
Set	33,7	1,2	3,5	38,5
Out	35,4	1,2	3,9	40,5
Nov	57,9	1,5	3,2	62,6
Dez	51,0	3,2	8,6	62,8
<b>Acum. em 1997</b>	<b>39,7</b>	<b>1,8</b>	<b>4,4</b>	<b>45,9</b>
Jan-98	23,7	1,3	5,5	30,5
Fev	37,8	2,1	9,0	48,9
Mar	23,2	1,3	3,9	28,4
Abr	31,2	1,5	4,3	37,0
Mai	42,3	1,8	5,6	49,7
Jun	43,3	1,3	3,8	48,3
Jul	35,1	2,2	5,8	43,1
Ago	54,0	2,1	5,8	61,9
Set	22,1	0,9	2,7	25,7
Out	51,5	1,6	5,9	59,1
Nov	77,6	2,0	6,5	86,1
Dez	84,6	6,0	11,2	101,8
<b>Acum. em 1998</b>	<b>38,8</b>	<b>1,8</b>	<b>5,3</b>	<b>45,9</b>
Jan-99	27,9	1,5	5,0	34,5
Fev	30,7	1,9	6,4	38,9
Mar	38,8	2,2	5,2	46,2
Abr	22,5	1,2	3,1	26,7
Mai	65,9	2,8	8,2	76,8
Jun	45,0	1,5	4,1	50,7

Elaborado: SRH/MP.

Fonte: STN/MF

Tabela construída com base na tabela 1.35.



**2.1 - Quantitativo de Servidores da União por Situação Funcional**

**Posição - jun/99**

	<i>ATIVOS</i>	<i>APOSENTADOS</i>	<i>INST. PENSÃO</i>	<i>TOTAL</i>
Executivo	<b>507.232</b>	<b>393.644</b>	<b>198.112</b>	<b>1.098.988</b>
- Administ. Direta	213.035	224.602	147.100	584.737
- Autarquias	197.824	136.285	40.958	375.067
- Fundações	96.373	32.757	10.054	139.184
BACEN	4.553	2.923	244	7.720
MPU	6.878	1.532	621	9.031
Emp. Públicas	<b>29.096</b>	-	-	<b>29.096</b>
Soc. Economia Mista	<b>7.915</b>	-	-	<b>7.915</b>
Militares	<b>321.546</b>	<b>127.646</b>	<b>162.289</b>	<b>611.481</b>
Legislativo	<b>18.810</b>	<b>6.725</b>	<b>4.096</b>	<b>29.631</b>
Judiciário	<b>77.631</b>	<b>15.306</b>	<b>4.910</b>	<b>97.847</b>
Total	<b>973.661</b>	<b>547.776</b>	<b>370.272</b>	<b>1.891.709</b>
Transf. Intergovernamentais <sup>1</sup>	104.279	34.116	22.745	161.140

Elaborado: SRH/MP.

Fonte: SRH/MP e STN/MF

1 - Nº de Empregados de outras esferas de Governo pagos com recursos das transferências Intergovernamentais.

**2.2 - Participação do Quantitativo de Servidores da União por Situação Funcional em %**

**Posição - jun/99**

	<i>ATIVOS</i>	<i>APOSENTADOS</i>	<i>INST. PENSÃO</i>	<i>TOTAL</i>
Executivo	46,2	35,8	18,0	100,0
- Administ. Direta	36,4	38,4	25,2	100,0
- Autarquias	52,7	36,3	10,9	100,0
- Fundações	69,2	23,5	7,2	100,0
BACEN	59,0	37,9	3,2	100,0
MPU	76,2	17,0	6,9	100,0
Emp. Públicas	100,0	-	-	100,0
Soc. Economia Mista	100,0	-	-	100,0
Militares	52,6	20,9	26,5	100,0
Legislativo	63,5	22,7	13,8	100,0
Judiciário	79,3	15,6	5,0	100,0
Total	51,5	29,0	19,6	100,0
Transf. Intergovernamentais	64,7	21,2	14,1	100,0

Elaborado: SRH/MP.

Fonte: SRH/MP e STN/MF

## 2.3 - Quantitativo (força de trabalho) de Servidores Civis Ativos do Poder Executivo por Ministérios/Entidade

Posição - jun/99

	Quantitativo <sup>1</sup>	Participação %
Presidência <sup>2</sup>	5.418	1,1
EMFA	1.648	0,3
AGU	2.124	0,4
Ex-Territórios	23.991	4,7
Aeronautica	8.918	1,8
Agricultura	11.037	2,2
Assuntos Fundiários	5.928	1,2
Ciência e Tecnologia	4.331	0,9
Comunicações	1.586	0,3
Cultura	2.653	0,5
Educação	167.201	33,0
Esportes	189	0,0
Exército	11.805	2,3
Fazenda	27.262	5,4
Ind. e Comércio	2.333	0,5
Justiça	23.115	4,6
Marinha	10.840	2,1
Meio-Ambiente	8.222	1,6
Minas e Energia	1.886	0,4
Planejamento	14.014	2,8
Previdência	42.742	8,4
Relações Exteriores	3.066	0,6
Saúde	114.298	22,5
Trabalho	7.977	1,6
Transporte	4.648	0,9
<b>Total</b>	<b>507.232</b>	<b>100,0</b>

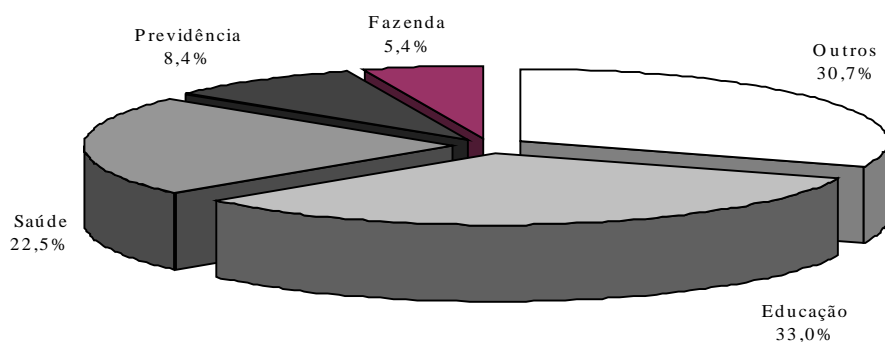
Fonte: SRH/MP.

Força de Trabalho = quantidade de vínculo (-) exercício descentralizado (-) lotação provisória (-) cedido.

1 - Inclui Administração Direta, Fundações e Autarquias do Poder Executivo.

2 - Inclui os servidores da Vice-Presidência, AEB, CNEN e da SAE.

### Distribuição de Servidores Civis Ativos por Ministérios - %



## 3.1 - Distribuição de Servidores Civis do Poder Executivo por Faixa de Remuneração - em %

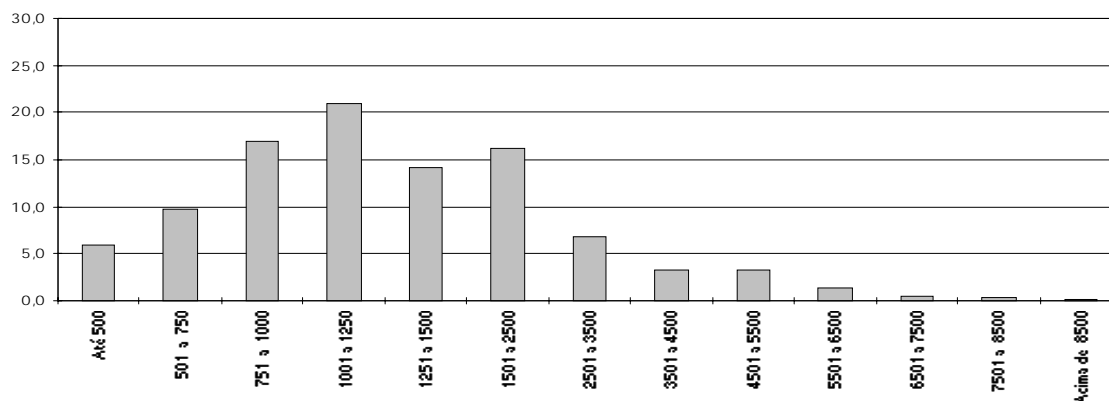
Posição - jun/99

R\$	Ativos (A)		Aposentados (B)		Total (A)+(B)	
	Mês	Média	Mês	Média	Mês	Média
	12 ult.meses		12 ult.meses		12 ult.meses	
Até 500	2,8	4,4	7,6	7,9	4,9	5,9
De 501 a 750	9,8	10,3	8,5	9,0	9,2	9,8
De 751 a 1000	14,5	16,5	17,4	17,7	15,7	17,0
De 1001 a 1250	22,6	20,7	21,9	21,2	22,3	20,9
De 1251 a 1500	15,3	14,9	13,3	13,2	14,4	14,2
De 1501 a 2500	18,7	17,5	14,9	14,7	17,1	16,3
De 2501 a 3500	7,3	7,2	6,5	6,4	7,0	6,9
De 3501 a 4500	3,8	3,5	3,0	3,0	3,5	3,3
De 4501 a 5500	3,8	3,6	2,9	2,9	3,4	3,3
De 5501 a 6500	0,9	0,9	2,3	2,3	1,5	1,5
De 6501 a 7500	0,3	0,3	0,8	0,8	0,5	0,5
De 7501 a 8500	0,1	0,1	0,5	0,5	0,3	0,3
Acima de 8.500	0,1	0,1	0,5	0,4	0,3	0,2
<b>Total</b>	<b>100,0</b>	<b>100,0</b>	<b>100,0</b>	<b>100,0</b>	<b>100,0</b>	<b>100,0</b>

Fonte: SRH/MP.

A variação de % entre: mês e média dos 12 últimos meses, decorre da aplicação do % de integralização dos 28,86%, pagas a partir de jul/98.

**Distribuição % por Faixa de Remuneração  
média dos últimos 12 meses**



## 3.2 - Remuneração Média\* de Servidores da União por Situação Funcional Posição - jun/99

	<i>ATIVOS</i>	<i>APOSENTADOS</i>	<i>INST. PENSÃO</i>	<i>TOTAL</i>
Executivo <sup>1,2</sup>	<b>1.763</b>	<b>1.740</b>	<b>1.365</b>	<b>1.771</b>
- Administ. Direta	2.173	1.501	1.223	1.677
- Autarquias	1.912	2.198	1.964	2.021
- Fundações	1.751	1.744	1.156	1.707
Emp. Públicas	<b>2.867</b>	-	-	<b>2.867</b>
Soc. Economia Mista	<b>2.734</b>	-	-	<b>2.734</b>
Militares	<b>1.236</b>	<b>2.341</b>	<b>1.479</b>	<b>1.540</b>
Legislativo	<b>5.621</b>	<b>6.679</b>	<b>2.971</b>	<b>5.562</b>
Judiciário	<b>4.165</b>	<b>5.306</b>	<b>3.203</b>	<b>4.297</b>
Transf. Intergovernamentais	-	-	-	<b>1.106</b>

Elaborado: SRH/MP.

Fonte: SRH/MP. e STN/MF

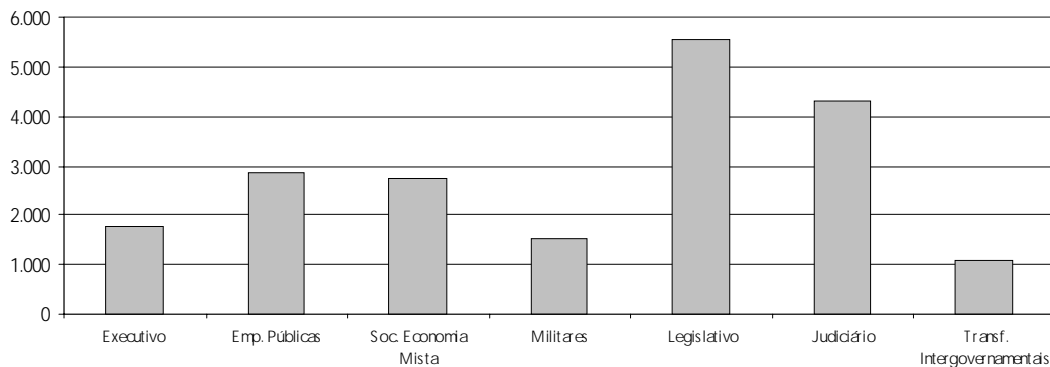
1- Inclui na administração direta o MPU

2- Inclui nas autarquias o BACEN

Média dos últimos 12 meses

\* Corresponde à despesa total dividido pelo nº servidores

### Remuneração Média Total dos Servidores da União



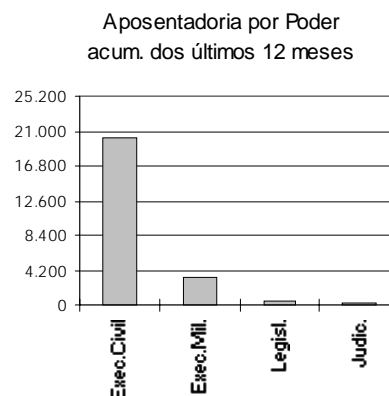
## 4.1 - Quantitativo de Aposentadorias por Poder

Posição - dez/98

	Composição				Variação %	
	Mês	%	Acum.12 últ.meses	%	Mês Anterior	Mês Mesmo Mês Ano Anterior
Executivo	2.318	98,6	23.013	97,5	-8,0	-15,8
Civil	2.096	89,2	19.755	83,7	-8,3	-17,6
Militar	222	9,4	3.258	13,8	-5,0	5,7
Legislativo	14	0,6	399	1,7	35,7	-33,3
Judiciário	18	0,8	188	0,8	-50,0	157,1
<b>Total</b>	<b>2.350</b>	<b>100</b>	<b>23.600</b>	<b>100,0</b>	<b>22,8</b>	<b>-15,5</b>

Elaborado: SRH/MP.

Fonte: SFC/MF.



## 4.2 - Quantitativo de Aposentadorias dos Cíveis do Poder

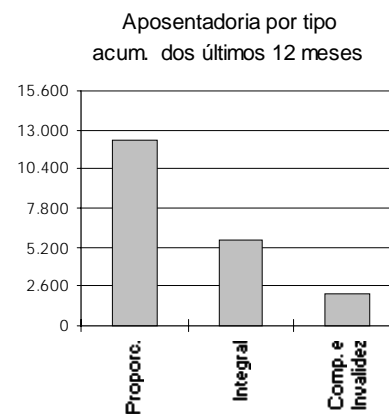
Executivo

Posição - dez/98

	Composição				Variação %	
	Mês	%	Acum.12 últ.meses	%	Mês Anterior	Mês Mesmo Mês Ano Anterior
Integral	534	25,5	5.540	28,0	11,7	-22,9
Proporcional	1.313	62,6	12.035	60,9	6,2	-19,1
Comp. e Invalidez	249	11,9	2.180	11,0	14,3	5,3
<b>Total</b>	<b>2.096</b>	<b>100,0</b>	<b>19.755</b>	<b>100,0</b>	<b>9,1</b>	<b>-17,6</b>

Elaborado: SRH/MP.

Fonte: SFC/MF



# APOSENTADOS

## 4.3 - Quantitativo de Aposentadorias do Poder Executivo Civil por Cargo

Posição - dez/98

	Mês					Acumulado 12 últimos meses				
	Integral Proporc. Compuls. <sup>1</sup>			Total		Integral Proporc. Compuls. <sup>1</sup>			Total	
	a	b	c	a+b+c	Part.%	a	b	c	a+b+c	Part.%
Ag. Administrativo	58	251	33	342	16,3	573	2.263	253	3.089	15,6
Médico	38	114	13	165	7,9	249	915	144	1.308	6,6
Professor Adj./3º Grau	69	31	4	104	5,0	631	349	65	1.045	5,3
Aux. Enfermagem	32	84	18	134	6,4	244	650	133	1.027	5,2
Aux. Op. Serv. Diversos	17	64	8	89	4,2	238	563	142	943	4,8
Assist. Administração	13	52	9	74	3,5	99	402	91	592	3,0
Ag. Portaria	17	26	11	54	2,6	116	228	89	433	2,2
Ag. Saúde Pública	13	18	7	38	1,8	188	145	65	398	2,0
Assistente Social	5	15	0	20	1,0	50	232	5	287	1,5
Motorista	10	21	6	37	1,8	139	209	65	413	2,1
Patrulheiro Rodoviário	53	1	4	58	2,8	215	3	13	231	1,2
Enfermeiro	4	28	0	32	1,5	46	194	16	256	1,3
Professor 1º/ 2º Grau	23	6	4	33	1,6	488	117	34	639	3,2
Outros	182	602	132	916	43,7	2.264	5.765	1.065	9.094	46,0
Total	534	1.313	249	2.096	100,0	5.540	12.035	2.180	19.755	100,0

Elaborado: SRH/MP.

Fonte: SRH/MP.

1 - Inclui aposentados por invalidez.

# **Informações Anuais e Analíticas**





**1.1 - Despesas com Pessoal da União - Acumulado no Ano**  
**Valores Reais (base-dez/97)**

	<i>R\$ bilhões</i> <sup>1</sup>	<i>Índice (1987=100)</i>	<i>em % do PIB</i>
87	19,7	100,0	3,46
88	24,2	122,7	4,26
89	29,9	151,6	6,68
90	34,4	174,7	6,42
91	28,2	143,3	4,83
92	23,0	116,7	4,58
93	31,1	157,7	4,89
94	35,9	181,9	5,06
95	46,6	236,5	5,76
96	45,3	229,8	5,43
97	45,7	231,7	5,74
98	47,4	240,5	5,31
99 <sup>2</sup>	47,6	241,6	

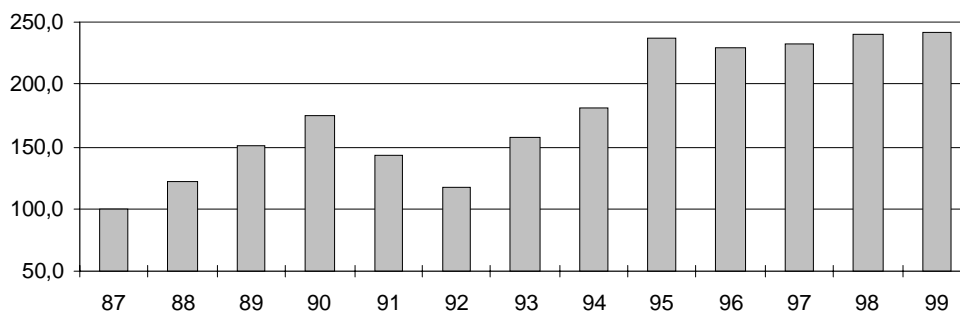
Elaborado: SRH/MP.

Fonte : SRH/MP.

1- Corrigidos pelo IGP-DI/FGV. Valores apurados pelo critério de competência.

2- Acumulado de jul/98 a jun/99.

**Índice de despesa com Pessoal - acumulado no ano**  
**1987=100**



## 1.2 - Relação da Despesa com Pessoal da União e à Receita Disponível <sup>1,2</sup>

	<i>Despesas Pessoal</i>	<i>Receita Disponível</i>	<i>% da Desp. Pessoal em</i>
	<i>% var no ano</i>	<i>% var no ano</i> <sup>3</sup>	<i>relação à Rec. Disponível</i> <sup>4</sup>
Média 82/84			38,3%
Média 85/86			38,8%
87	12,2%	-6,1%	44,0%
88	13,4%	-10,7%	55,8%
89	-9,9%	9,3%	46,0%
90	33,5%	2,2%	60,1%
91	-33,7%	-31,2%	57,9%
92	-6,7%	-5,5%	57,2%
93	27,4%	20,8%	60,4%
94	43,2%	53,8%	56,2%
95	22,8%	10,2%	62,6%
96	-1,7%	-0,9%	62,1%
97	0,5%	12,5%	55,5%
98	6,5%	124,8%	26,3%
99 <sup>5</sup>	-4,5%	-0,9%	25,3%

Elaborado: SRH/MP.

Fonte: Exec. Financeira do Tesouro Nacional; dados levantados pelo critério de ~~caixa~~ (liberação), que difere do utilizado na tabela 1.1; portanto, as variações no gasto com pessoal apresentam alguma diferença em relação ao mesmo cálculo baseado em valores da Tabela 1.1.

1- O objetivo desta tabela é mostrar:

- a estreita correlação entre as variações anuais nas despesas de pessoal e na receita disponível nos últimos anos e;
- a evolução da parcela da receita disponível destinada ao pagamento de pessoal.

2- Os valores são de dez/96 e foram deflacionados pelo INPC/IBGE.

3- Receita disponível = Rec. trib. líquida (-) liberações vinculadas

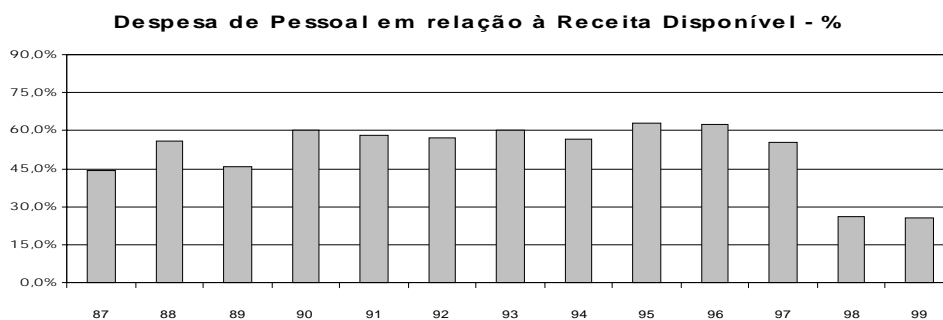
Receita trib. líquida = Rec. trib. bruta (-) incentivos fiscais

Liberações vinculadas = transferências legais e constitucionais

4- Esse cálculo não corresponde ao critério estabelecido pela L. C. 82/95 (Lei Camata), que

considera também, entre outros, as receitas e despesas da Previdência Social não incluídas aqui.

5- Acumulado de jul/98 a jun/99.



## 1.3 - Despesa com Pessoal da União - por Poder

	Valores Reais (base-dez/97) <sup>1</sup>				R\$ milhões
	<i>Executivo</i>	<i>Legislativo</i>	<i>Judiciário</i>	<i>Transferências Intergovern.</i>	<i>Total</i>
1987	17.057	629	716	1.313	19.715
1988	21.236	844	834	1.275	24.189
1989	25.578	1.000	1.510	1.796	29.884
1990	28.891	1.106	2.085	2.365	34.448
1991	23.599	975	1.872	1.797	28.243
1992	19.162	777	1.700	1.360	22.999
1993	25.812	862	2.461	1.948	31.083
1994	30.013	977	2.624	2.251	35.865
1995	38.933	1.493	3.410	2.800	46.635
1996	37.902	1.601	3.521	2.289	45.314
1997	37.450	1.752	4.367	2.121	45.691
1998	37.949	1.835	5.517	2.118	47.418
1999 <sup>2</sup>	38.237	1.919	5.254	2.224	47.633

Elaborado: SRH/MP.

Fonte: Tesouro Nacional; os dados foram apurados pelo critério de competência.

1- Corrigidos pelo IG P-DI/FGV.

2- Acumulado de jul/98 a jun/99.

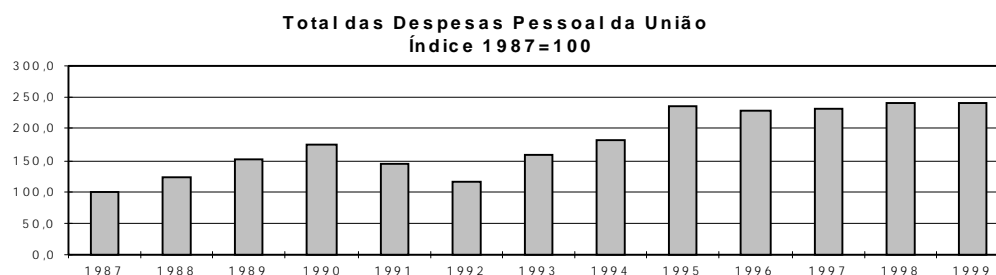
## 1.4 - Despesas com Pessoal da União - por Poder

	Índice 1987 = 100 <sup>1</sup>				
	<i>Executivo</i>	<i>Legislativo</i>	<i>Judiciário</i>	<i>Transferências Intergovern.</i>	<i>Total</i>
1987	100,0	100,0	100,0	100,0	100,0
1988	124,5	134,0	116,5	97,1	122,7
1989	150,0	158,9	210,9	136,8	151,6
1990	169,4	175,8	291,1	180,2	174,7
1991	138,4	154,9	261,4	136,9	143,3
1992	112,3	123,5	237,4	103,6	116,7
1993	151,3	137,0	343,6	148,4	157,7
1994	176,0	155,2	366,4	171,4	181,9
1995	228,3	237,1	476,3	213,2	236,5
1996	222,2	254,4	491,7	174,3	229,8
1997	219,6	278,4	609,8	161,6	231,8
1998	222,5	291,5	770,4	161,3	240,5
1999	224,2	304,8	733,7	169,4	241,6

Elaborado: SRH/MP.

Fonte: Tesouro Nacional; os dados foram apurados pelo critério de competência.

1- Tabela feita com base na Tabela 1.3.



# DESPESAS

## 1.5 - Despesa com Pessoal da União - Ativos e Aposentados Valores Reais (base-dez/97) <sup>1</sup>

R\$ milhões

	Ativos	Aposentados	Benefícios	Transferências	Total
			Globais e Ajustes	Intergover.	
1987	12.537	4.577	1.294	1.313	19.721
1988	15.965	5.746	1.203	1.275	24.189
1989	19.649	6.850	1.588	1.796	29.883
1990	23.177	8.878	27	2.365	34.448
1991	19.673	6.773	0	1.797	28.243
1992	15.438	6.201	0	1.360	22.999
1993	17.361	11.773	0	1.948	31.083
1994	19.348	14.701	-435	2.251	35.865
1995	25.647	18.186	0	2.799	46.632
1996	24.677	18.350	0	2.287	45.313
1997	24.729	18.837	0	2.123	45.689
1998	24.774	20.526	0	2.118	47.418
1999 <sup>2</sup>	24.489	20.920	0	2.224	47.633

Elaborado: SRH/MP.

Fonte : Tesouro Nacional; os dados foram apurados pelo critério de competência.

1- Corrigidos pelo IGP-DI/FGV.

2- Acumulado de jul/98 a jun/99.

## 1.6 - Despesa com Pessoal da União - Ativos e Aposentados Índice 1987 = 100 <sup>1</sup>

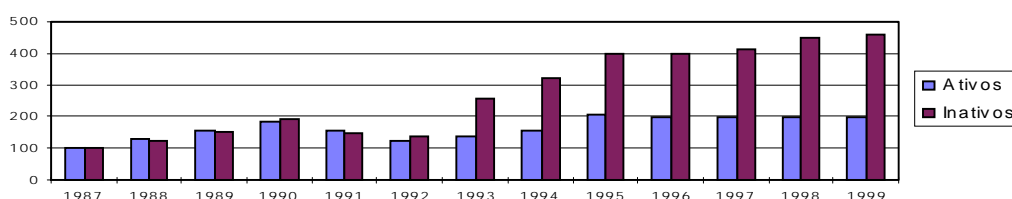
	Ativos	Aposentados	Benefícios	Transferências	Total
			Globais e Ajustes	Intergover.	
1987	100,0	100,0	100,0	100,0	100,0
1988	127,3	125,5	93,0	97,1	122,7
1989	156,7	149,7	122,7	136,8	151,5
1990	184,9	194,0	2,1	180,2	174,7
1991	156,9	148,0	0,0	136,9	143,2
1992	123,1	135,5	0,0	103,6	116,6
1993	138,5	257,2	0,0	148,4	157,6
1994	154,3	321,2	-33,6	171,4	181,9
1995	204,6	397,3	0,0	213,2	236,5
1996	196,8	400,9	0,0	174,2	229,8
1997	197,3	411,6	0,0	161,7	231,7
1998	197,6	448,5	0,0	161,3	240,5
1999	195,3	457,1	0,0	169,4	241,5

Elaborado: SRH/MP.

Fonte : Tesouro Nacional; os dados foram apurados pelo critério de competência.

1- Tabela construída com base na Tabela 1.5.

Despesa com Pessoal da União - Ativos e Aposentados  
Índice 1987=100



**1.7 - Composição da Despesa com Pessoal da União  
Ativos e Aposentados - em %**

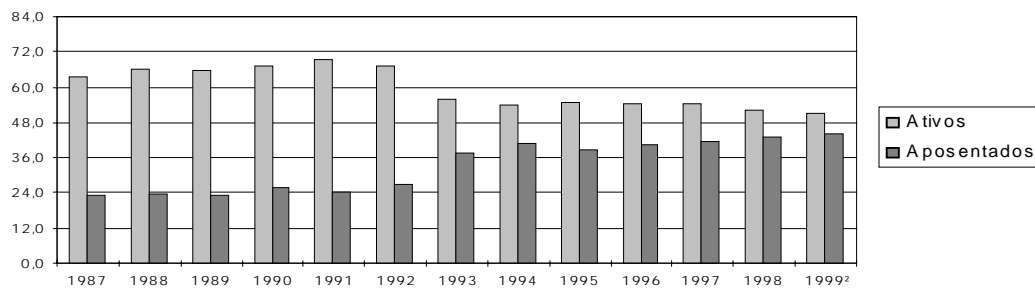
	Ativos	Aposentados	Benefícios		Total
			Globais e Ajustes	Transferências Intergover.	
1987	63,6	23,2	6,6	6,7	100,0
1988	66,0	23,8	5,0	5,3	100,0
1989	65,8	22,9	5,3	6,0	100,0
1990	67,3	25,8	0,1	6,9	100,0
1991	69,7	24,0	0,0	6,4	100,0
1992	67,1	27,0	0,0	5,9	100,0
1993	55,9	37,9	0,0	6,3	100,0
1994	53,9	41,0	1,2	6,3	100,0
1995	55,0	39,0	0,0	6,0	100,0
1996	54,5	40,5	0,0	5,0	100,0
1997	54,1	41,2	0,0	4,6	100,0
1998	52,2	43,3	0,0	4,5	100,0
1999 <sup>2</sup>	51,4	43,9	0,0	4,7	100,0

Elaborado: SRH/MP.

Fonte : Tesouro Nacional; os dados foram apurados pelo critério de competência.

1- Acumulado de jul/98 a jun/99.

**% de participação da despesa com ativos e aposentados em relação ao total**



# DESPESAS

## 1.8 - Variação Anual Acumulada da Despesa do Pessoal Civil do Poder Executivo

GRUPOS DE DESPESA	R\$ mil		
	1999 jan a jun	% var. em rel. ao mesmo per. ano ant.	Contribuição p/ variação (%)
<b>ATIVOS</b>	<b>5.357.154</b>	<b>41,1</b>	<b>52,1</b>
Vencimento Básico	1.164.078	27,0	8,3
Grat. de Cargos - GAE/GDP/etc	2.675.475	39,7	25,4
Peric.-Insal.-Especiais-Expostas	70.965	4,9	0,1
Grat. de Função - DAS/FG/etc	194.852	46,7	2,1
Anuênios	97.685	24,0	0,6
Décimos	176.444	47,4	1,9
Hora Extra	4.198	24,5	0,0
Outras despesas variáveis	102.646	26,4	0,7
Desp. Variáveis - Pes. Militar	3.324	53,9	0,0
Obrigações Patronais	531.203	31,1	4,2
Férias	84.300	-1866,0	3,0
13º Salário	251.983	216,7	5,8
<b>APOSENTADOS E PENSIONISTAS</b>	<b>5.767.121</b>	<b>22,4</b>	<b>35,3</b>
Aposentados	3.750.055	11,8	13,3
Pensionistas	1.557.324	14,9	6,7
13º Salário - Apos. e Pens.	459.741	41276,4	15,3
<b>Despesas de Exercícios Anteriores</b>	<b>2.955</b>	<b>-91,3</b>	<b>-1,0</b>
<b>28,86% - parcela</b>	<b>306.258</b>		<b>10,2</b>
<b>Folha Suplementar</b>	<b>49.313</b>	<b>98,4</b>	<b>0,8</b>
<b>Sentenças Judiciárias</b>	<b>936.778</b>	<b>8,7</b>	<b>2,5</b>
<b>SUBTOTAL</b>	<b>12.419.579</b>	<b>31,7</b>	<b>100,0</b>
<b>Empresas Estatais</b>	<b>600.445</b>		
<b>TOTAL</b>	<b>13.020.024</b>		

Elaborado: SRH/MP

Fonte: SRH/MP

**1.9 - Despesa dos Servidores Federais da União por Poder  
Acumulado Ano**

<b>Valores Reais - (base-dez/97)</b>		<b>R\$ milhões</b>					
		1995	1996	1997	1998	1999	
<b>PODER EXECUTIVO</b>		Ativos	21.935	20.799	20.071	19.132	19.102
		Inativos	11.541	11.663	11.646	12.477	12.634
		Inst.Pensão	5.456	5.443	5.731	6.340	6.501
		<b>TOTAL</b>	<b>38.932</b>	<b>37.905</b>	<b>37.449</b>	<b>37.949</b>	<b>38.237</b>
<i>- Cíveis<sup>1</sup></i>		Ativos	15.868	14.669	14.282	12.514	13.088
		Inativos	8.369	8.414	8.490	8.803	8.848
		Inst.Pensão	3.097	3.191	3.215	3.453	3.481
		<b>TOTAL</b>	<b>27.334</b>	<b>26.274</b>	<b>25.987</b>	<b>24.770</b>	<b>25.418</b>
<i>- Empresas Públicas</i>		Ativos	1.115	1.294	1.171	1.123	1.108
<i>- Soc.Economista Mista</i>		Ativos	291	284	273	285	271
<i>- Militares</i>		Ativos	4.662	4.552	4.345	5.211	4.635
		Inativos	3.172	3.249	3.156	3.674	3.785
		Inst.Pensão	2.359	2.252	2.516	2.886	3.020
		<b>TOTAL</b>	<b>10.193</b>	<b>10.053</b>	<b>10.018</b>	<b>11.771</b>	<b>11.440</b>
<b>PODER LEGISLATIVO</b>		Ativos	1.112	1.165	1.271	1.289	1.345
		Inativos	315	357	391	453	473
		Inst.Pensão	66	80	89	93	100
		<b>TOTAL</b>	<b>1.492</b>	<b>1.602</b>	<b>1.751</b>	<b>1.835</b>	<b>1.919</b>
<b>PODER JUDICIÁRIO</b>		Ativos	2.600	2.712	3.385	4.353	4.041
		Inativos	662	665	819	979	1.019
		Inst.Pensão	147	141	164	184	193
		<b>TOTAL</b>	<b>3.409</b>	<b>3.518</b>	<b>4.368</b>	<b>5.517</b>	<b>5.254</b>
<b>SUB-TOTAL</b>		Ativos	25.647	24.677	24.727	24.774	24.488
		Inativos	12.517	12.685	12.856	13.910	14.126
		Inst.Pensão	5.669	5.663	5.984	6.617	6.794
		<b>TOTAL</b>	<b>43.833</b>	<b>43.025</b>	<b>43.567</b>	<b>45.301</b>	<b>45.409</b>
<b>TRANSFERÊNCIAS INTERGOVERNAMENTAIS</b>			2.800	2.289	2.121	2.118	2.224
<b>TOTAL</b>			<b>46.633</b>	<b>45.314</b>	<b>45.689</b>	<b>47.418</b>	<b>47.633</b>

Elaborado: SRH/MP.

Fonte: SRH/MP e STN/MF

1. Inclui Administração Direta, Autarquias, Fundação, Bacen e MPU.

No ano de 1999 foram considerados os últimos 12 meses.

Corrigidos pelo IGP-DI/FGV.

# SERVIDORES

## 2.1 - Quantitativo de Servidores Cíveis Federais da União por Poderes de 1991 a 1998

		1991	1992	1993	1994	1995	1996	1997	1998
<b>PODER EXECUTIVO</b>	Ativos	986.034	991.888	962.945	957.631	940.155	917.974	888.710	830.180
	Inativos	348.630	411.919	422.514	433.433	482.401	500.411	497.423	514.188
	Inst.Pensão	132.750	149.737	232.916	283.944	294.945	335.620	348.956	365.303
	<b>TOTAL</b>	<b>1.467.414</b>	<b>1.553.544</b>	<b>1.618.375</b>	<b>1.675.008</b>	<b>1.717.501</b>	<b>1.754.005</b>	<b>1.735.089</b>	<b>1.709.671</b>
<b>- Cíveis</b>									
<b>- Administração Direta</b>	Ativos	154.958	173.891	178.225	181.494	244.961	238.228	225.685	218.397
	Inativos	160.361	202.891	206.666	209.733	219.325	223.000	212.427	227.626
	Inst.Pensão	-	5.829	62.821	104.185	104.744	135.867	144.114	146.636
	<b>TOTAL</b>	<b>315.319</b>	<b>382.611</b>	<b>447.712</b>	<b>495.412</b>	<b>569.030</b>	<b>597.095</b>	<b>582.226</b>	<b>592.659</b>
<b>- Autarquias</b>	Ativos	321.738	324.125	301.844	279.383	208.994	211.063	203.854	198.452
	Inativos	72.500	87.697	90.086	94.502	120.777	126.553	129.518	135.354
	Inst.Pensão	-	4.676	21.786	25.688	33.766	37.202	38.767	40.402
	<b>TOTAL</b>	<b>394.238</b>	<b>416.498</b>	<b>413.716</b>	<b>399.573</b>	<b>363.537</b>	<b>374.818</b>	<b>372.139</b>	<b>374.208</b>
<b>- Fundações</b>	Ativos	121.679	122.854	112.829	122.143	113.734	105.445	102.186	96.871
	Inativos	12.014	15.448	16.982	19.070	24.790	28.346	30.677	32.195
	Inst.Pensão	-	757	5.969	7.187	6.012	8.846	9.439	9.894
	<b>TOTAL</b>	<b>133.693</b>	<b>139.059</b>	<b>135.780</b>	<b>148.400</b>	<b>144.536</b>	<b>142.637</b>	<b>142.302</b>	<b>138.960</b>
<b>- Empresas Públicas</b>	Ativos	37.106	36.688	36.280	36.042	35.932	32.086	30.420	30.955
	<b>TOTAL</b>	<b>37.106</b>	<b>36.688</b>	<b>36.280</b>	<b>36.042</b>	<b>35.932</b>	<b>32.086</b>	<b>30.420</b>	<b>30.955</b>
<b>- Soc.Economista Mista</b>	Ativos	20.553	19.927	19.394	16.101	15.712	8.729	5.117	7.974
	<b>TOTAL</b>	<b>20.553</b>	<b>19.927</b>	<b>19.394</b>	<b>16.101</b>	<b>15.712</b>	<b>8.729</b>	<b>5.117</b>	<b>7.974</b>
<b>- Militares</b>	Ativos	330.000	314.403	314.373	322.468	320.822	322.423	321.448	277.531
	Inativos	103.755	105.883	108.780	110.128	117.509	122.512	124.801	119.013
	Inst.Pensão	132.750	138.475	142.340	146.884	150.423	153.705	156.636	168.371
	<b>TOTAL</b>	<b>566.505</b>	<b>558.761</b>	<b>565.493</b>	<b>579.480</b>	<b>588.754</b>	<b>598.640</b>	<b>602.885</b>	<b>564.915</b>
<b>PODER LEGISLATIVO</b>	Ativos	15.016	-	17.043	-	17.402	17.623	19.155	18.787
	Inativos	8.050	-	3.439	-	4.221	4.078	4.771	4.798
	Inst.Pensão	1.433	-	-	-	1.992	2.087	2.192	2.339
	<b>TOTAL</b>	<b>24.499</b>	<b>-</b>	<b>20.482</b>	<b>-</b>	<b>23.615</b>	<b>23.788</b>	<b>26.118</b>	<b>25.924</b>
<b>PODER JUDICIÁRIO</b>	Ativos	-	-	-	65.132	64.561	69.646	74.504	76.207
	Inativos	-	-	-	13.712	14.831	11.518	13.680	15.225
	Inst.Pensão	-	-	-	-	3.122	3.917	4.373	4.775
	<b>TOTAL</b>	<b>-</b>	<b>-</b>	<b>-</b>	<b>78.844</b>	<b>82.514</b>	<b>85.081</b>	<b>92.557</b>	<b>96.207</b>
<b>TOTAL GERAL</b>	Ativos	-	-	-	-	1.022.118	1.005.243	982.369	925.174
	Inativos	-	-	-	-	501.453	516.007	515.874	534.211
	Inst.Pensão	-	-	-	-	300.059	341.624	355.521	372.417
	<b>TOTAL</b>	<b>-</b>	<b>-</b>	<b>-</b>	<b>-</b>	<b>1.823.630</b>	<b>1.862.874</b>	<b>1.853.764</b>	<b>1.831.802</b>

Elaborado: SRH/MP.

Fonte: SRH/MP, SOf/MP e STN/MF

**1. Pessoal Civil, Administração Direta, Autarquias e Fundações, não inclui BACEN e MPU.**

Fonte: 1991, 1992, 1993, 1994, 1995, 1996, 1997 e 1998 SIAPE-MARE;

Em 1993 e 1994, a abertura para a administração Direta, Autarquias e Fundações está estimada a partir da distribuição percentual disponível de meses específicos de cada um destes anos;

Os dados de 1995, 1996, 1997 e 1998 referem-se ao mês de dezembro dos respectivos anos;

A conversão dos instituidores de pensão dos sistemas DATAPREV/INSS e APSIS/MF para o SIAPE começou no ano de 1992 e foi gradativa ao longo do tempo, por isso há uma grande evolução em alguns períodos.

Em 1994 e 1995, os servidores do antigo INAMSP (Autarquia) passaram para o Ministério da Saúde, por isso há uma mudança significativa do quantitativo na Administração Direta e nas Autarquias em 1995.

A partir de 1996 foi considerado o critério de Força de Trabalho=quantidade de vínculos (-) exercício descentralizado (-) lotação provisória (-) cedidos.

**2. Empresas Públicas e sociedade de economia mista.** Mês referência = dezembro.

Fonte: 1991/1994 - SEST/MPO;

Fonte: 1995 - SOf/MPO;

Fonte: 1996, 1997 e 1998 - STN/MF. Mês referência de Empresa Pública-novembro e de Sociedade de Economia Mista-dezembro.

Os aposentados e Instituidores de Pensão são pagos pela Previdência Social (DATAPREV/INSS);

Os quantitativos de funcionários referem-se somente àqueles pagos pelo Tesouro Nacional.

**3. Pessoal Militar.** Mês referência = novembro.

Fonte: 1991/1995 - EMFA

Fonte: 1996, 1997 e 1998 - SIAFI/MF

**4. Poder Legislativo.** Mês referência = novembro.

Fonte: 1991- REL. CPI PREV; 1993- Documentos internos relativos à prestação de contas do TCU; 1994- LDO e 1995- Portarias DOU., LDO/95 e ADMR(STN);

Fonte: 1996, 1997 e 1998 - SIAFI/MF

Os dados relativos a 1992 não foram fornecidos;

Induem cargos comissionados de livre provimento.

**5. Poder Judiciário.** Mês referência = dezembro.

Fonte: 1991/1995 - SOf/MPO e ADMP(STN)

Fonte: 1996, 1997 e 1998 - SIAFI/MF. Mês referência dezembro e novembro, respectivamente.

Obs.: Não consta BACEN e MPU



**2.2 - Quantitativo (força de trabalho) de Servidores Civis do Poder Executivo dos Ex-Territórios<sup>1</sup> por Situação de Vínculo**

	1996	%	1997	%	1998	%	1999 <sup>2</sup>	%
<i>Ativos</i>	27.109	71,6	25.247	70,0	24.573	68,0	23.991	66,8
<i>Aposentados</i>	7.388	19,5	7.159	19,9	7.729	21,4	8.005	22,3
<i>Inst. de Pensão</i>	3.383	8,9	3.644	10,1	3.815	10,6	3.893	10,8
<i>Total</i>	37.880	100,0	36.050	100,0	36.117	100,0	35.889	100,0

Fonte: SRH/MP.

1- Inclui Acre, Amapá, Rondônia e Roraima

2- Posição de jun/99

Inclui Servidores Civis da administração direta, fundações e autarquias do Poder Executivo

Em 1996, 1997 e 1998 foi considerado o quantitativo do mês de dezembro de cada ano.

Força de Trabalho= quantidade de vínculo (-) exercício descentralizado (-) lotação provisória (-) cedido

**2.3 - Evolução do Quantitativo de Servidores Civis**

	<i>Civis do Poder Executivo<sup>1</sup></i>	<i>Civis do Poder Executivo + Empregados das Estatais<sup>2</sup></i>
1988	705.548	
1989	712.740	1.488.608
1990	628.305	1.312.682
1991 <sup>3</sup>	598.375	1.238.817
1992 <sup>4</sup>	620.870	1.261.037
1993	592.898	1.236.538
1994	583.020	1.216.058
1995	567.689	1.140.711
1996	554.736	1.068.063
1997 <sup>5</sup>	531.725	994.805
1998	513.720	919.732
1999 <sup>6</sup>	507.232	

Elaborado: SRH/MP.

Fonte: SRH-SEST/MP.

1 - Número de servidores civis ativos do Poder Executivo (adm. direta, autarquias e fundações).

- Até 1991, uma parcela significativa destes servidores eram celetistas.

2 - Inclui servidores civis ativos do Poder Executivo e empregados das estatais.

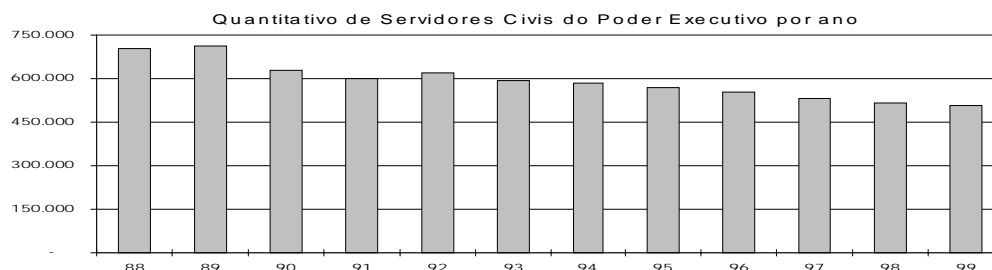
3 - Em 1991 => ocorreu desligamento de servidores - Gov. Collor.

4 - Em 1992 => ocorreu a reintegração dos servidores - Gov. Collor.

5 - A partir de jun/97 considerado o critério de Força de Trabalho

Força de Trabalho= quantidade de vínculo (-) exercício descentralizado (-) lotação provisória (-) cedido.

6 - Posição de jun/99.



## 2.4 - Idade Média dos Servidores Civis do Poder Executivo por Situação de Vínculo <sup>1</sup>

Posição: jun/99

	Masculino	Feminino	Total
Ativos	43	42	43
Aposentados	67	62	65
Inst. de Pensão <sup>2</sup>	59	57	59
<b>Total</b>	<b>55</b>	<b>50</b>	<b>53</b>

Fonte: SRH/MP.

1 - Inclui Servidores Civis da administração direta, fundações e autarquias do Poder Executivo

2- No caso do Inst. de Pensão a idade média se refere idade do servidor quando do falecimento.

## 2.5 - Distribuição dos Servidores Civis Ativos do Poder Executivo por Sexo e Faixa Etária

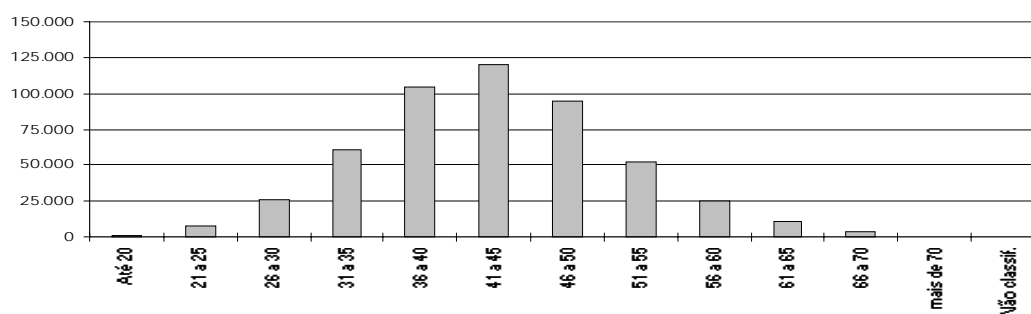
Posição - jun/99

Faixa Etária	Masculino		Feminino		Total	
	Quantid.	Part. %	Quantid.	Part. %	Quantid.	Part. %
Até 20	372	0,1	248	0,1	620	0,1
21 a 25	4.080	1,4	3.673	1,7	7.753	1,5
26 a 30	14.298	5,0	11.833	5,3	26.131	5,2
31 a 35	33.816	11,9	27.448	12,4	61.264	12,1
36 a 40	55.056	19,3	49.394	22,3	104.450	20,6
41 a 45	63.147	22,1	56.888	25,6	120.035	23,7
46 a 50	55.371	19,4	39.289	17,7	94.660	18,7
51 a 55	33.477	11,7	19.118	8,6	52.595	10,4
56 a 60	15.471	5,4	9.372	4,2	24.843	4,9
61 a 65	7.262	2,5	3.614	1,6	10.876	2,1
66 a 70	2.593	0,9	1.011	0,5	3.604	0,7
mais de 70	306	0,1	89	0,0	395	0,1
Não classificada <sup>1</sup>	3	0,0	3	0,0	6	0,0
<b>Total</b>	<b>285.252</b>	<b>100,0</b>	<b>221.980</b>	<b>100,0</b>	<b>507.232</b>	<b>100,0</b>

Fonte: SRH/MP.

1 - Não constam informações s/ sexo e idade no cadastro SIAPE.

Distribuição dos Servidores por Faixa Etária



## 2.6 - Quantitativo (força de trabalho) de Servidores Cíveis Ativos do Poder Executivo por Nível de Escolaridade<sup>1</sup> do Cargo

Nível	1996	%	1997	%	1998	%	1999 <sup>3</sup>	%
Superior	185.579	33,5	182.303	34,3	177.694	34,6	182.633	36,0
Intermediário	321.408	57,9	302.503	56,9	289.797	56,4	278.448	54,9
Auxiliar	31.845	5,7	29.554	5,6	28.306	5,5	27.689	5,5
Sem Informação <sup>2</sup>	15.934	2,9	17.365	3,3	17.923	3,5	18.462	3,6
<b>TOTAL</b>	<b>554.767</b>	<b>100,0</b>	<b>531.732</b>	<b>100,0</b>	<b>513.722</b>	<b>100,0</b>	<b>507.232</b>	<b>100,0</b>

Fonte: SRH/MP.

1- Não inclui aposentados e instituidores de pensão, sendo considerados só cargo ocupados.

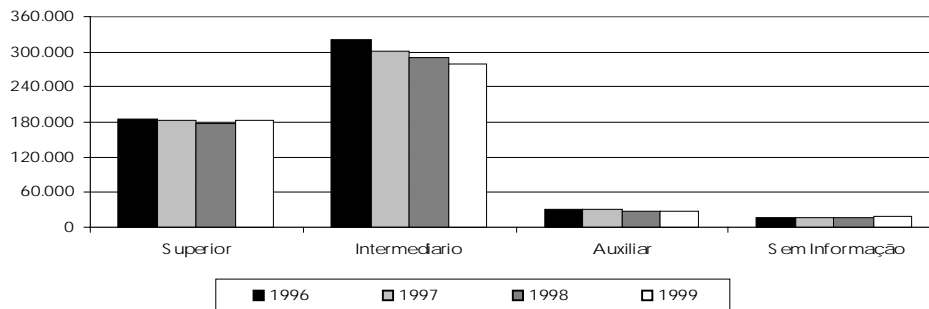
2- Funções - DAS (não tem informações de escolaridade para função) e sem informação no cadastro.

3 - posição jun/99

No ano de 1996, 1997, 1998 os dados são posição de dezembro

Força de Trabalho= quantidade de vínculo (-) exercício descentralizado (-) lotação provisória (-) cedido

Quantitativo de Serv. Cíveis Ativos Federais por Nível de Escolaridade do Cargo



## 2.7 - Distribuição dos Servidores Cíveis Ativos do Poder Executivo por Nível de Escolaridade do Servidor

Posição - jun/99

Nível Escolaridade	Distribuição
Analfabeto	0,3%
Alfabetizado sem cursos regulares	0,6%
Primeiro grau incompleto	11,6%
Primeiro grau	7,6%
Segundo grau incompleto	3,6%
Segundo grau ou técnico	24,5%
Superior incompleto	4,3%
Superior	31,2%
Aperfeiçoamento / Espec. / Pós-Graduação	8,0%
Mestrado	5,0%
Doutorado <sup>1</sup>	3,4%
Não Classificada	0,0%
<b>Total</b>	<b>100,0%</b>

Fonte: SRH/MP.

1 - Inclui Phd, Livre docência e Pós-doutorado.

Informação é solicitada quando o servidor ingressa no serviço público, significa que poderá não estar atualizada a em decorrência da reduzida periodicidade da atualização desta informação.

## 2.8 - Distribuição dos Servidores Civis Ativos do Poder Executivo e dos Trabalhadores do Set. Privado por Nível de Escolaridade

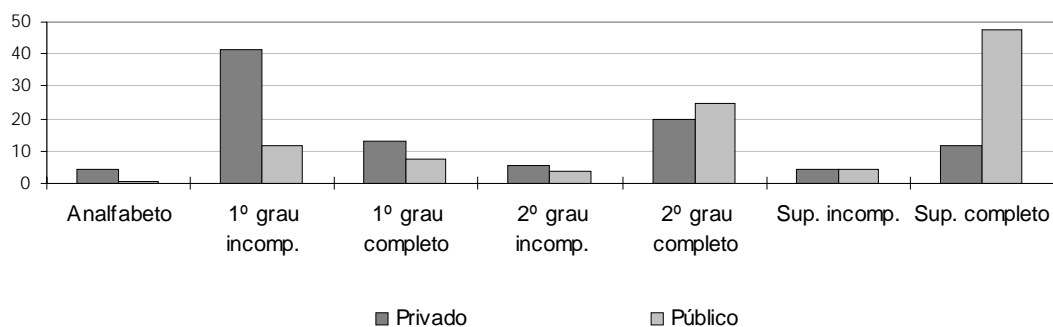
<i>Escolaridade</i>	<i>% Privado</i> <sup>1</sup>	<i>% Serv.Público</i> <sup>2</sup>
Analfabeto	4,6	0,9
1º grau incompleto	41,4	11,6
1º grau completo	12,9	7,6
2º grau incompleto	5,7	3,6
2º grau completo	19,6	24,5
Superior incompleto	4,1	4,3
Superior completo	11,7	47,6
<b>Total</b>	<b>100,0</b>	<b>100,0</b>

Elaborado: SRH/MP.

1 - Anuário Estatístico do IBGE- posição do 3º trimestre de 1996 das Regiões Metropolitanas de Recife, Salvador, Belo Horizonte, Rio de Janeiro, São Paulo e Porto Alegre.

2 - SRH/MP, posição de jun/99.

Distribuição dos servidores do Poder Executivo e do Setor Privado por Nível de Escolaridade - %



## 2.9 - Quantitativo (força de trabalho) de Servidores Civis do Poder Executivo por Nível de Escolaridade do Cargo e por Ministério <sup>1</sup>

Posição - jun/99

	Superior		Intermediário		Auxiliar		Sem Informação <sup>2</sup>		Total	
	Qtd	%	Qtd	%	Qtd	%	Qtd	%	Qtd	%
Presidência <sup>3</sup>	1.353	25,0	1.359	25,1	95	1,8	2.611	48,2	5.418	100,0
EMFA	129	7,8	522	31,7	121	7,3	876	53,2	1.648	100,0
AGU	45	2,1	7	0,3	0	0,0	2.072	97,6	2.124	100,0
Ex-Territórios	8.694	36,2	13.161	54,9	2.134	8,9	2	0,0	23.991	100,0
Aeronáutica	1.476	16,6	5.691	63,8	1.161	13,0	590	6,6	8.918	100,0
Agricultura	2.887	26,2	6.222	56,4	1.658	15,0	270	2,4	11.037	100,0
Assuntos Fundiários	1.410	23,8	4.254	71,8	3	0,1	261	4,4	5.928	100,0
Ciência e Tecnologia	1.978	45,7	2.085	48,1	69	1,6	199	4,6	4.331	100,0
Comunicações	60	3,8	546	34,4	3	0,2	977	61,6	1.586	100,0
Cultura	1.175	44,3	1.194	45,0	83	3,1	201	7,6	2.653	100,0
Educação	86.372	51,7	61.644	36,9	16.113	9,6	3.072	1,8	167.201	100,0
Esportes	27	14,3	65	34,4	1	0,5	96	50,8	189	100,0
Exército	1.971	16,7	8.058	68,3	1.707	14,5	69	0,6	11.805	100,0
Fazenda	16.612	60,9	9.215	33,8	701	2,6	734	2,7	27.262	100,0
Ind. e Comércio	715	30,6	1.237	53,0	47	2,0	334	14,3	2.333	100,0
Justiça	1.866	8,1	20.054	86,8	477	2,1	718	3,1	23.115	100,0
Marinha	1.428	13,2	7.226	66,7	1.569	14,5	617	5,7	10.840	100,0
Meio-Ambiente	2.208	26,9	5.487	66,7	184	2,2	343	4,2	8.222	100,0
Minas e Energia	383	20,3	858	45,5	34	1,8	611	32,4	1.886	100,0
Planejamento	2.709	19,3	10.182	72,7	64	0,5	1.059	7,6	14.014	100,0
Previdência	10.511	24,6	31.711	74,2	178	0,4	342	0,8	42.742	100,0
Relações Exteriores	1.799	58,7	1.232	40,2	5	0,2	30	1,0	3.066	100,0
Saúde	32.268	28,2	79.124	69,2	1.191	1,0	1.715	1,5	114.298	100,0
Trabalho	3.687	46,2	3.913	49,1	55	0,7	322	4,0	7.977	100,0
Transporte	870	18,7	3.401	73,2	36	0,8	341	7,3	4.648	100,0
<b>Total</b>	<b>182.633</b>	<b>36,0</b>	<b>278.448</b>	<b>54,9</b>	<b>27.689</b>	<b>5,5</b>	<b>18.462</b>	<b>3,6</b>	<b>507.232</b>	<b>100,0</b>

Fonte: SRH/MP.

1 - Não inclui aposentados e instituidores de pensão, sendo considerado só cargos ocupados.

2 - Não possui informação de escolaridade no cadastro SIAPE

3 - Inclui a Vice-Presidência, AEB, CNEN e a SAE.

4 - Força de trabalho = quantidade de vínculo (-) exercício descentralizado o (-) lotação provisória (-) cedido.

## 2.10 - Quantitativo (força de trabalho) dos Servidores Públicos Civis do Poder Executivo por Órgão e Situação de Vínculo<sup>1</sup>

Posição - jun/99

	Ativos	%	Aposentados	%	Inst. Pensão	%	Total	%
Presidência <sup>2</sup>	5.418	82,9	1.013	15,5	105	1,6	6.536	100,0
EMFA	1.648	76,5	419	19,5	87	4,0	2.154	100,0
AGU	2.124	99,2	14	0,7	3	0,1	2.141	100,0
Ex-Territórios	23.991	66,8	8.005	22,3	3.893	10,8	35.889	100,0
Aeronautica	8.918	28,0	13.412	42,2	9.483	29,8	31.813	100,0
Agricultura	11.037	30,2	13.793	37,7	11.761	32,1	36.591	100,0
Assuntos Fundiários	5.928	53,3	4.382	39,4	820	7,4	11.130	100,0
Ciência e Tecnologia	4.331	69,2	1.698	27,1	232	3,7	6.261	100,0
Comunicações	1.586	3,8	21.415	50,8	19.123	45,4	42.124	100,0
Cultura	2.653	64,8	1.274	31,1	170	4,1	4.097	100,0
Educação	167.201	65,0	72.374	28,1	17.664	6,9	257.239	100,0
Esportes	189	95,5	9	4,5	0	0,0	198	100,0
Exército	11.805	32,3	14.189	38,8	10.591	28,9	36.585	100,0
Fazenda	27.262	38,7	26.680	37,8	16.582	23,5	70.524	100,0
Ind. e Comércio	2.333	70,2	819	24,6	173	5,2	3.325	100,0
Justiça	23.115	58,6	10.803	27,4	5.549	14,1	39.467	100,0
Marinha	10.840	35,9	10.310	34,2	9.038	29,9	30.188	100,0
Meio-Ambiente	8.222	33,9	10.871	44,8	5.162	21,3	24.255	100,0
Minas e Energia	1.886	49,1	1.336	34,8	618	16,1	3.840	100,0
Planejamento	14.014	56,9	8.919	36,2	1.692	6,9	24.625	100,0
Previdência	42.742	45,3	42.325	44,8	9.354	9,9	94.421	100,0
Relações Exteriores	3.066	60,3	1.359	26,7	658	12,9	5.083	100,0
Saúde	114.298	50,3	83.678	36,9	29.048	12,8	227.024	100,0
Trabalho	7.977	40,3	8.372	42,3	3.448	17,4	19.797	100,0
Transporte	4.648	5,6	36.175	43,2	42.858	51,2	83.681	100,0
<b>Total</b>	<b>507.232</b>	<b>46,2</b>	<b>393.644</b>	<b>35,8</b>	<b>198.112</b>	<b>18,0</b>	<b>1.098.988</b>	<b>100,0</b>

Elaborado: SRH/MP.

1 - Inclui os servidores civis da administração direta, autarquias e fundações do Poder Executivo.

2 - Inclui Vice-Presidência, AEB, CNEN e SAE

3 - Força de trabalho = quantidade de vínculo (-) exercício descentralizado (-) lotação provisória (-) cedido.

## 2.11 - Quantitativo dos Servidores Públicos Civis Ativos do Poder Executivo por Órgão, segundo o Sexo<sup>1</sup>

Posição - jun/99

	Masculino		Feminino		Total	
	Qtd	Part. %	Qtd	Part. %	Qtd	Part. %
Presidência <sup>2</sup>	3.824	70,6	1.594	29,4	5.418	100,0
EMFA	879	53,3	769	46,7	1.648	100,0
AGU	1.001	47,1	1.123	52,9	2.124	100,0
Ex-Territórios	9.418	39,3	14.573	60,7	23.991	100,0
Aeronautica	5.781	64,8	3.137	35,2	8.918	100,0
Agricultura	8.513	77,1	2.524	22,9	11.037	100,0
Assuntos Fundiários	3.902	65,8	2.026	34,2	5.928	100,0
Ciência e Tecnologia	2.787	64,4	1.544	35,6	4.331	100,0
Comunicações	925	58,3	661	41,7	1.586	100,0
Cultura	1.405	53,0	1.248	47,0	2.653	100,0
Educação	88.882	53,2	78.319	46,8	167.201	100,0
Esportes	87	46,0	102	54,0	189	100,0
Exército	5.510	46,7	6.295	53,3	11.805	100,0
Fazenda	15.947	58,5	11.315	41,5	27.262	100,0
Ind. e Comércio	1.351	57,9	982	42,1	2.333	100,0
Justiça	18.715	81,0	4.400	19,0	23.115	100,0
Marinha	7.991	73,7	2.849	26,3	10.840	100,0
Meio-Ambiente	5.786	70,4	2.436	29,6	8.222	100,0
Minas e Energia	1.192	63,2	694	36,8	1.886	100,0
Planejamento	8.679	61,9	5.335	38,1	14.014	100,0
Previdência	17.866	41,8	24.876	58,2	42.742	100,0
Relações Exteriores	1.825	59,5	1.241	40,5	3.066	100,0
Saúde	65.423	57,2	48.875	42,8	114.298	100,0
Trabalho	4.310	54,0	3.667	46,0	7.977	100,0
Transporte	3.253	70,0	1.395	30,0	4.648	100,0
<b>Total</b>	<b>285.252</b>	<b>56,2</b>	<b>221.980</b>	<b>43,8</b>	<b>507.232</b>	<b>100,0</b>

Elaborado: SRH/MP.

1 - Inclui os servidores civis da administração direta, autarquias e fundações do Poder Executivo.

2 - Inclui a Vice-Presidência, AEB, CNEN e SAE

# SERVIDORES

## 2.12 - Quantitativo de Servidores das Carreiras da Administração Pública Federal

Posição - jun/99

Cargo / Carreira	Quantitativo de Servidores								
	Ativo		Aposentado		Instituído de Pensão		Total Geral		
	Total	Feminino	Total	Feminino	Total	Feminino	Total	Feminino	
<b>Gestão</b>	- Analista de Comércio Exterior - NS	86	17,4%	-	-	-	-	86	17,4%
	- Analista de Orçamento / Finanças e Controle - NS	1.220	30,9%	1.471	53,0%	252	21,0%	2.943	41,1%
	- Especialista Políticas Pub Gestão Governamental	294	21,4%	1	0,0%	1	100,0%	296	21,6%
	- Supervisor Médico Pericial - NS	181	35,4%	-	-	-	-	181	35,4%
	- Técnico de Planejamento - TP 1500 - NS	40	35,0%	86	54,7%	6	33,3%	132	47,7%
	- Técnico de Planejamento e Pesquisa - IPEA - NS	230	26,1%	265	25,3%	13	15,4%	508	25,4%
<b>Auditoria</b>	- Técnico de Orçamento / Finanças e Controle - NI	1.744	50,5%	1.085	64,0%	146	23,3%	2.975	54,1%
	- Auditor Fiscal do Tesouro Nacional - NS	6.973	26,3%	6.322	29,2%	5.894	4,2%	19.189	20,5%
<b>Diplomacia</b>	- Técnico do Tesouro Nacional - NI	6.550	42,2%	5.453	68,6%	1.673	21,9%	13.676	50,2%
	- 3º Secretário a Ministro 1ª Classe	1.016	18,1%	224	8,5%	219	1,8%	1.459	14,2%
	- Oficial de Chancelaria - NS	740	63,0%	321	76,6%	60	21,7%	1.121	64,7%
<b>Jurídica</b>	- Assistente de Chancelaria - NI	649	56,9%	258	68,2%	54	24,1%	961	58,1%
	- Procurador Autárquico do INSS	877	41,0%	1.571	36,3%	568	5,1%	3.016	31,8%
	- Procurador da Fazenda Nacional	473	33,4%	212	25,0%	73	1,4%	758	28,0%
	- Advogado/Assistente Jurídico AGU	44	38,6%	4	50,0%	-	-	48	39,6%
	- Advogado/Procurador de Autarquias e Fundações	2.243	43,0%	2.934	37,7%	618	6,8%	5.795	36,4%
	- Defensor Público	25	56,0%	18	38,9%	15	0,0%	58	36,2%
<b>Polícia Federal</b>	- Delegado - NS	728	11,7%	665	11,9%	221	0,9%	1.614	10,3%
	- Censor - NS <sup>1</sup>	-	-	-	-	6	-	6	-
	- Perito - NS	276	28,3%	152	34,2%	50	4,0%	478	27,6%
	- Escrivão - NI	1.019	26,1%	105	26,7%	58	5,2%	1.182	25,1%
	- Agente - NI	4.818	6,5%	1.977	3,0%	2.857	1,3%	9.652	4,3%
<b>Pesquisa em C &amp; T</b>	- Papiloscopista - NI	195	24,1%	119	20,2%	51	11,8%	365	21,1%
	- Analista - NS	1.919	51,3%	1.217	51,6%	52	23,1%	3.188	51,0%
	- Tecnologista - NS	4.074	40,5%	1.567	44,8%	75	14,7%	5.716	41,3%
	- Pesquisador - NS	2.068	40,8%	612	45,8%	57	22,8%	2.737	41,5%
	- Assistente - NI	7.126	40,8%	2.830	43,6%	288	15,3%	10.244	40,9%
	- Técnico - NI	9.026	35,3%	3.679	44,4%	248	12,5%	12.953	37,4%
<b>Tecnol. Militar</b>	- Auxiliar Técnico - NA	73	34,2%	8	12,5%	1	0,0%	82	31,7%
	- Auxiliar - NA	661	30,6%	189	24,9%	46	6,5%	896	28,1%
<b>Reforma Agrária</b>	- Engenheiro - NS	267	14,2%	43	9,3%	5	0,0%	315	13,3%
	- Engenheiro Agrônomo - NS	486	13,6%	235	7,2%	37	0,0%	758	10,9%
	- Fiscal de Cadastro e Tributação Rural - NS	123	52,0%	14	50,0%	-	-	137	51,8%
<b>Fiscalização</b>	- Orientador de Assentamentos - NS	85	54,1%	14	42,9%	1	0,0%	100	52,0%
	- Fiscal de Contribuições Previdenciárias - INSS	3.883	46,0%	5.737	34,1%	2.593	4,1%	12.213	31,5%
	- Assistente Social - Mtb	21	100,0%	36	94,4%	2	50,0%	59	94,9%
	- Engenheiro - Mtb	367	27,8%	69	10,1%	25	0,0%	461	23,6%
	- Fiscal do Trabalho - Mtb	2.467	39,9%	2.163	41,3%	647	7,4%	5.277	36,5%
	- Médico do Trabalho - 40 horas - Mtb	313	26,8%	102	21,6%	38	2,6%	453	23,6%
	- Engenheiro Agrônomo - MAARA	766	11,6%	687	6,1%	607	1,0%	2.060	6,7%
	- Farmacêutico - MAARA	33	81,8%	18	44,4%	2	0,0%	53	66,0%
	- Químico - MAARA	41	63,4%	45	40,0%	23	4,3%	109	41,3%
	- Zootecnista - MAARA	13	15,4%	4	0,0%	1	0,0%	18	11,1%
<b>Docente</b>	- Professor Superior (Auxiliar a Titular)	49.725	39,5%	23.544	40,1%	4.813	6,9%	78.082	37,7%
	- Professor de 1º e 2º graus (A a E)	22.339	54,4%	8.588	60,9%	1.553	20,6%	32.480	54,5%
<b>CVM</b>	- Advogado - NS	21	28,6%	7	85,7%	-	-	28	42,9%
	- Analista - NS	99	15,2%	47	29,8%	4	25,0%	150	20,0%
	- Inspetor - NS	51	11,8%	18	22,2%	5	0,0%	74	13,5%
	- Cargos de Nível Intermediário	134	44,8%	69	76,8%	4	75,0%	207	56,0%
<b>SUSEP</b>	- Analista Técnico - NS	139	34,5%	101	45,5%	14	7,1%	254	37,4%
	- Assistente Social - NS	1	100,0%	-	-	-	-	1	100,0%
	- Médico - NS	2	50,0%	-	-	-	-	2	50,0%
	- Procurador Autárquico - NS	25	24,0%	25	56,0%	1	0,0%	51	39,2%
<b>PCC</b>	- Cargos de Nível Intermediário	101	52,5%	182	48,9%	33	6,1%	316	45,6%
	- Cargos de Nível Superior	73.688	47,6%	60.694	45,3%	18.622	7,4%	153.004	41,8%
	- Cargos de Nível Intermediário	248.233	46,9%	230.927	39,8%	130.431	6,8%	609.591	35,6%
<b>DACTA</b>	- Cargos de Nível Intermediário	27.050	40,3%	22.428	15,1%	23.333	3,5%	72.811	20,8%
	- Cargos de Nível Superior	19	5,3%	6	0,0%	-	-	25	4,0%
<b>IPEA</b>	- Cargos de Nível Intermediário	190	19,5%	45	26,7%	7	14,3%	242	20,7%
	- Cargos de Nível Superior	67	34,3%	100	56,0%	2	50,0%	169	47,3%
<b>PC<sup>2</sup></b>	- Cargos de Nível Intermediário	273	37,7%	169	66,3%	10	40,0%	452	48,5%
	- Cargos de Nível Superior	88	17,0%	25	8,0%	30	10,0%	143	14,0%
<b>Min. da Justiça</b>	- Cargos de Nível Intermediário	988	25,8%	781	1,3%	942	1,6%	2.711	10,3%
	- Policial Rodoviário Federal - NI	8.220	5,8%	2.988	0,4%	711	2,0%	11.919	4,2%
	- Não Classificado <sup>3</sup>	4	75,0%	4	25,0%	7	0,0%	15	26,7%
	- Sem Cargo <sup>4</sup>	11.542	36,6%	384	38,0%	7	0,0%	11.933	36,6%
<b>Total</b>	<b>507.232</b>	<b>43,8%</b>	<b>393.644</b>	<b>39,4%</b>	<b>198.112</b>	<b>6,5%</b>	<b>1.098.988</b>	<b>35,5%</b>	

Fonte: SRH/MP

NS - Nível Superior

NI - Nível Intermediário

NA - Nível Auxiliar

<sup>1</sup> Extinção, conforme Lei nº 9.688, de 06/07/98.

<sup>2</sup> Polícia Civil do Ex-Território

<sup>3</sup> Código de cargo não compatível no cadastro SIAPE

<sup>4</sup> Servidores sem vínculo e requisitados de outros órgãos da administração direta, autarquias, fundações, empresas e outras esferas



## 2.13 - Distribuição % dos Servidores das Carreiras Ativos por Faixa Etária da Administração Pública Federal

Cargo / Carreira	Faixa Etária						Classificado
	Até 30	31 a 40	41 a 50	51 a 60	Mais de 60	Não	
<b>Gestão</b>	- Analista de Comércio Exterior - NS	46,5%	38,4%	15,1%	0,0%	0,0%	0,0%
	- Analista de Orçamento / Finanças e Controle - NS	21,6%	38,7%	32,0%	7,2%	0,4%	0,0%
	- Especialista Políticas Pub Gestão Governamental	36,4%	43,5%	16,3%	3,4%	0,3%	0,0%
	- Supervisor Médico Pericial - NS	4,4%	46,4%	39,2%	8,8%	1,1%	0,0%
	- Técnico de Planejamento - TP 1500 - NS	0,0%	0,0%	60,0%	35,0%	5,0%	0,0%
	- Técnico de Planejamento e Pesquisa - IPEA - NS	19,1%	24,3%	39,6%	16,1%	0,9%	0,0%
	- Técnico de Orçamento / Finanças e Controle - NI	20,9%	40,8%	32,9%	4,8%	0,7%	0,0%
<b>Auditoria</b>	- Auditor Fiscal do Tesouro Nacional - NS	5,7%	33,7%	41,0%	16,3%	3,2%	0,0%
	- Técnico do Tesouro Nacional - NI	20,5%	41,8%	31,5%	5,0%	1,1%	0,0%
<b>Diplomacia</b>	- 3º Secretário a Ministro 1ª Classe	9,8%	28,4%	29,5%	23,1%	9,1%	0,0%
	- Oficial de Chancelaria - NS	8,0%	28,4%	29,9%	26,2%	7,6%	0,0%
	- Assistente de Chancelaria - NI	0,0%	21,7%	52,5%	19,9%	5,9%	0,0%
<b>Jurídica</b>	- Procurador Autárquico do INSS	22,2%	31,8%	29,4%	13,7%	2,9%	0,0%
	- Procurador da Fazenda Nacional	15,0%	44,4%	23,3%	11,0%	6,3%	0,0%
	- Advogado/Assistente Jurídico AGU	9,1%	36,4%	31,8%	15,9%	6,8%	0,0%
	- Advogado/Procurador de Autarquias e Funções	9,7%	26,6%	41,6%	17,3%	4,8%	0,0%
	- Defensor Público	0,0%	4,0%	52,0%	28,0%	16,0%	0,0%
<b>Polícia Federal</b>	- Delegado -NS	12,4%	36,0%	42,9%	8,4%	0,4%	0,0%
	- Perito - NS	14,5%	33,0%	44,9%	7,6%	0,0%	0,0%
	- Escrivão - NI	21,5%	45,7%	32,5%	0,3%	0,0%	0,0%
	- Agente - NI	14,7%	42,6%	40,8%	1,7%	0,1%	0,0%
	- Papioscopista - NI	9,2%	56,4%	31,3%	3,1%	0,0%	0,0%
<b>Pesquisa em C &amp; T</b>	- Analista - NS	3,5%	30,2%	54,2%	10,2%	1,9%	0,0%
	- Tecnologista - NS	3,0%	33,0%	53,2%	9,5%	1,4%	0,0%
	- Pesquisador - NS	1,3%	25,5%	53,9%	16,7%	2,6%	0,0%
	- Assistente - NI	3,6%	40,3%	41,9%	11,6%	2,6%	0,0%
	- Técnico - NI	3,5%	35,2%	50,1%	9,6%	1,6%	0,0%
	- Auxiliar Técnico - NA	9,6%	37,0%	31,5%	20,5%	1,4%	0,0%
	- Auxiliar - NA	7,7%	32,2%	33,0%	21,9%	5,1%	0,0%
<b>Tecnologia Militar</b>	- Engenheiro - NS	0,0%	31,8%	59,6%	7,5%	1,1%	0,0%
<b>Reforma Agrária</b>	- Engenheiro Agrônomo - NS	4,9%	16,7%	58,4%	18,7%	1,2%	0,0%
	- Fiscal de Cadastro e Tributação Rural - NS	0,0%	37,4%	46,3%	16,3%	0,0%	0,0%
	- Orientador de Assentamentos - NS	0,0%	37,6%	45,9%	16,5%	0,0%	0,0%
<b>Fiscalização</b>	- Fiscal de Contribuições Previdenciárias - INSS	6,3%	27,5%	58,0%	6,9%	1,3%	0,0%
	- Assistente Social - Mtb	0,0%	42,9%	42,9%	14,3%	0,0%	0,0%
	- Engenheiro - Mtb	3,8%	30,2%	59,1%	6,5%	0,3%	0,0%
	- Fiscal do Trabalho - Mtb	10,1%	32,5%	32,4%	19,8%	5,1%	0,0%
	- Médico do Trabalho - 40 horas -Mtb	1,3%	14,1%	66,5%	18,2%	0,0%	0,0%
	- Engenheiro Agrônomo - MAARA	0,0%	12,8%	51,0%	32,9%	3,3%	0,0%
	- Farmacêutico - MAARA	0,0%	18,2%	75,8%	3,0%	3,0%	0,0%
	- Químico - MAARA	0,0%	9,8%	65,9%	22,0%	2,4%	0,0%
	- Zootecnista - MAARA	0,0%	15,4%	76,9%	7,7%	0,0%	0,0%
<b>Docente</b>	- Professor Superior (Auxiliar a Titular)	8,1%	30,0%	40,0%	18,4%	3,4%	0,0%
	- Professor de 1º e 2º graus (A a E)	9,2%	38,0%	41,0%	10,2%	1,5%	0,0%
<b>CVM</b>	- Advogado - NS	47,6%	23,8%	28,6%	0,0%	0,0%	0,0%
	- Analista - NS	14,1%	25,3%	50,5%	9,1%	1,0%	0,0%
	- Inspetor - NS	13,7%	43,1%	33,3%	9,8%	0,0%	0,0%
	- Cargos de Nível Intermediário	9,7%	42,5%	42,5%	4,5%	0,7%	0,0%
<b>SUSEP</b>	- Analista Técnico - NS	17,3%	36,7%	35,3%	7,9%	2,9%	0,0%
	- Assistente Social - NS	0,0%	0,0%	100,0%	0,0%	0,0%	0,0%
	- Médico - NS	0,0%	50,0%	50,0%	0,0%	0,0%	0,0%
	- Procurador Autárquico - NS	36,0%	44,0%	4,0%	16,0%	0,0%	0,0%
	- Cargos de Nível Intermediário	13,9%	35,6%	43,6%	6,9%	0,0%	0,0%
<b>PCC</b>	- Cargos de Nível Superior	2,3%	20,7%	52,5%	21,4%	3,0%	0,0%
	- Cargos de Nível Intermediário	4,9%	36,5%	41,9%	13,9%	2,8%	0,0%
	- Cargos de Nível Auxiliar	6,9%	31,6%	35,4%	20,5%	5,6%	0,0%
<b>DACTA</b>	- Cargos de Nível Superior	0,0%	10,5%	78,9%	10,5%	0,0%	0,0%
	- Cargos de Nível Intermediário	0,0%	23,2%	73,7%	2,6%	0,5%	0,0%
<b>IPEA</b>	- Cargos de Nível Superior	1,5%	23,9%	71,6%	3,0%	0,0%	0,0%
	- Cargos de Nível Intermediário	1,5%	46,5%	47,6%	3,3%	1,1%	0,0%
<b>PC<sup>1</sup></b>	- Cargos de Nível Superior	0,0%	11,4%	62,5%	23,9%	2,3%	0,0%
	- Cargos de Nível Intermediário	0,6%	47,5%	41,0%	8,8%	2,1%	0,0%
<b>Min. da Justiça</b>	- Policial Rodoviário Federal - NI	28,5%	31,0%	28,7%	11,3%	0,5%	0,0%
	- Não Classificado <sup>2</sup>	0,0%	0,0%	50,0%	25,0%	25,0%	0,0%
	- Sem Cargo <sup>3</sup>	38,1%	18,4%	20,7%	17,0%	5,7%	0,0%
	<b>Total</b>	<b>6,8%</b>	<b>32,7%</b>	<b>42,3%</b>	<b>15,3%</b>	<b>2,9%</b>	<b>0,0%</b>

Fonte: SRH/MP.

NS - Nível Superior

NI - Nível Intermediário

NA - Nível Auxiliar

<sup>1</sup> Polícia Civil do Ex-Território<sup>2</sup> Código de cargo não compatível no cadastro SIAPE<sup>3</sup> Servidores sem vínculo e requisitados de outros órgãos da administração direta, autarquias, fundações, empresas e outras esferas

**2.14 - Quantitativo dos Servidores Públicos Civis do Poder Executivo por UF e Situação de Vínculo<sup>1</sup>**

Posição - jun/99

Estado	Ativos	%	Aposentados	%	Inst. Pensão	%	Total	%
Acre	2.672	38,7	2.931	42,4	1.310	18,9	6.913	100,0
Alagoas	7.054	49,2	5.252	36,6	2.027	14,1	14.333	100,0
Amapá	9.903	70,9	2.804	20,1	1.261	9,0	13.968	100,0
Amazonas	9.218	65,0	3.741	26,4	1.223	8,6	14.182	100,0
Bahia	23.491	46,8	19.026	37,9	7.696	15,3	50.213	100,0
Ceará	17.001	39,8	18.004	42,2	7.684	18,0	42.689	100,0
Distrito Federal	44.568	42,8	27.220	26,2	32.233	31,0	104.021	100,0
Espírito Santo	8.573	53,0	5.753	35,6	1.852	11,4	16.178	100,0
Goiás	10.897	56,9	6.521	34,0	1.736	9,1	19.154	100,0
Maranhão	11.591	58,4	6.375	32,1	1.892	9,5	19.858	100,0
Mato Grosso	7.718	69,7	2.532	22,9	824	7,4	11.074	100,0
Mato Grosso do Sul	7.161	63,4	2.885	25,5	1.247	11,0	11.293	100,0
Minas Gerais	42.741	46,6	33.399	36,4	15.515	16,9	91.655	100,0
Pará	18.422	52,9	11.080	31,8	5.353	15,4	34.855	100,0
Paraíba	15.010	51,1	10.620	36,2	3.727	12,7	29.357	100,0
Paraná	15.532	49,1	11.662	36,9	4.424	14,0	31.618	100,0
Pernambuco	21.861	40,4	22.414	41,4	9.870	18,2	54.145	100,0
Piauí	6.677	44,5	6.035	40,2	2.297	15,3	15.009	100,0
Rio de Janeiro	107.298	37,1	116.821	40,4	64.833	22,4	288.952	100,0
Rio Grande do Norte	11.152	48,4	8.886	38,5	3.019	13,1	23.057	100,0
Rio Grande do Sul	26.790	48,7	21.026	38,2	7.203	13,1	55.019	100,0
Rondônia	14.251	82,5	1.824	10,6	1.209	7,0	17.284	100,0
Roraima	10.316	85,3	1.168	9,7	609	5,0	12.093	100,0
Santa Catarina	12.354	48,8	9.195	36,3	3.767	14,9	25.316	100,0
São Paulo	37.923	45,2	32.091	38,3	13.795	16,5	83.809	100,0
Sergipe	4.950	47,3	4.113	39,3	1.411	13,5	10.474	100,0
Tocantins	2.103	87,3	266	11,0	41	1,7	2.410	100,0
Sem informações <sup>2</sup>	5	8,5	0	0,0	54	91,5	59	100,0
<b>Total</b>	<b>507.232</b>	<b>46,2</b>	<b>393.644</b>	<b>35,8</b>	<b>198.112</b>	<b>18,0</b>	<b>1.098.988</b>	<b>100,0</b>

Elaborado: SRH/MP.

1 - Inclui os servidores civis da administração direta, autarquias e fundações do Poder Executivo.

2 - Não consta informação no cadastro SIAPE.

## 2.15 - Quantitativo (força de trabalho) dos Servidores Públicos Civis do Poder Executivo por UF, segundo o Sexo<sup>1</sup>

Posição - jun/99

Estado	Masculino		Feminino		TOTAL	
	Q tde	Part. %	Q tde	Part. %	Q tde	Part. %
Acre	1.908	71,4	764	28,6	2.672	100,0
Alagoas	4.043	57,3	3.011	42,7	7.054	100,0
Amapá	4.635	46,8	5.268	53,2	9.903	100,0
Amazonas	5.345	58,0	3.873	42,0	9.218	100,0
Bahia	14.331	61,0	9.160	39,0	23.491	100,0
Ceará	10.166	59,8	6.835	40,2	17.001	100,0
Distrito Federal	23.776	53,3	20.792	46,7	44.568	100,0
Espírito Santo	4.909	57,3	3.664	42,7	8.573	100,0
Goiás	6.394	58,7	4.503	41,3	10.897	100,0
Maranhão	7.149	61,7	4.442	38,3	11.591	100,0
Mato Grosso	4.887	63,3	2.831	36,7	7.718	100,0
Mato Grosso do Sul	4.420	61,7	2.741	38,3	7.161	100,0
Minas Gerais	24.768	57,9	17.973	42,1	42.741	100,0
Pará	11.696	63,5	6.726	36,5	18.422	100,0
Paraíba	8.746	58,3	6.264	41,7	15.010	100,0
Paraná	8.706	56,1	6.826	43,9	15.532	100,0
Pernambuco	12.573	57,5	9.288	42,5	21.861	100,0
Piauí	4.579	68,6	2.098	31,4	6.677	100,0
Rio de Janeiro	57.149	53,3	50.149	46,7	107.298	100,0
Rio Grande do Norte	6.763	60,6	4.389	39,4	11.152	100,0
Rio Grande do Sul	15.275	57,0	11.515	43,0	26.790	100,0
Rondônia	6.812	47,8	7.439	52,2	14.251	100,0
Roraima	4.272	41,4	6.044	58,6	10.316	100,0
Santa Catarina	7.277	58,9	5.077	41,1	12.354	100,0
São Paulo	20.189	53,2	17.734	46,8	37.923	100,0
Sergipe	3.001	60,6	1.949	39,4	4.950	100,0
Tocantins	1.480	70,4	623	29,6	2.103	100,0
Sem informações <sup>2</sup>	3	60,0	2	40,0	5	100,0
<b>Total</b>	<b>285.252</b>	<b>56,2</b>	<b>221.980</b>	<b>43,8</b>	<b>507.232</b>	<b>100,0</b>

Elaborado: SRH/MP.

1 - Inclui os servidores civis da administração direta, autarquias e fundações do Poder Executivo.

2 - Não consta informação no cadastro SIAPE.

Força de trabalho = quantidade de vínculo (-) exercício descentralizado (-) lotação provisória (-) cedido.

## 2.16 - Relação entre o Quantitativo (força de trabalho) dos Servidores Públicos Civis Ativos do Poder Executivo e a População dos Estados

Posição - jun/99

Estado	Quantidade <sup>1</sup>	% Part. s/ total de serv. públicos	% Part. s/ popul. do estado*
Rio de Janeiro	107.298	21,15	0,81
Distrito Federal	44.568	8,79	2,45
Minas Gerais	42.741	8,43	0,26
São Paulo	37.923	7,48	0,11
Rio Grande do Sul	26.790	5,28	0,28
Bahia	23.491	4,63	0,18
Pernambuco	21.861	4,31	0,29
Pará	18.422	3,63	0,33
Ceará	17.001	3,35	0,25
Paraná	15.532	3,06	0,17
Paraíba	15.010	2,96	0,44
Rondônia	14.251	2,81	1,17
Santa Catarina	12.354	2,44	0,25
Maranhão	11.591	2,29	0,22
Rio Grande do Norte	11.152	2,20	0,42
Goiás	10.897	2,15	0,24
Roraima	10.316	2,03	4,16
Amapá	9.903	1,95	2,65
Amazonas	9.218	1,82	0,39
Espírito Santo	8.573	1,69	0,31
Mato Grosso	7.718	1,52	0,35
Mato Grosso do Sul	7.161	1,41	0,37
Alagoas	7.054	1,39	0,26
Piauí	6.677	1,32	0,24
Sergipe	4.950	0,98	0,31
Acre	2.672	0,53	0,55
Tocantins	2.103	0,41	0,20
Sem informações <sup>2</sup>	5	0,00	-
<b>Total</b>	<b>507.232</b>	<b>100,00</b>	<b>0,32 <sup>3</sup></b>

Elaborado: SRH/MP.

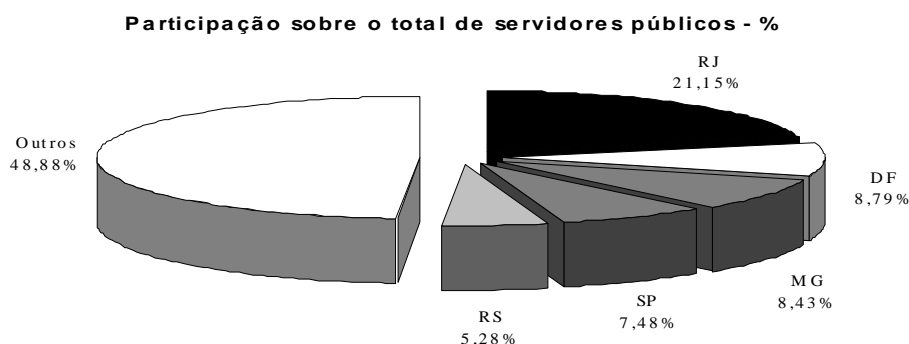
1 - Inclui os servidores civis da administração direta, autarquias e fundações do Poder Executivo.

2 - Não consta informação no cadastro SIAPE.

3 - % do total de Servidores Públicos Federais Civis Ativos do Poder Executivo sobre a população do País.

\* IBGE-censo de 1996.

Força de Trabalho = quantidade de vínculo (-) exercício descentralizado (-) lotação provisória (-) cedido.



**2.17 - Quantidade de Servidores Civis Ativos Municipais, Estaduais e Federais**

Regiões Brasileiras	Servidores			TOTAL a+b+c	% de Part. do Total sobre PEA	% de Part. do Total sobre População
	Municipais <sup>1</sup>	Estaduais <sup>1</sup>	Federais <sup>2</sup>			
	a	b	c			
<b>Norte</b>	<b>87.954</b>	<b>256.063</b>	<b>70.955</b>	<b>414.972</b>	<b>12,9%</b>	<b>3,7%</b>
- Acre	6.196	26.989	2.854	36.039	26,6%	7,5%
- Amapá	4.724	6.877	9.989	21.590	18,3%	5,7%
- Amazonas	6.964	57.983	10.404	75.351	9,9%	3,2%
- Pará	44.063	104.435	19.976	168.474	13,2%	3,1%
- Rondônia	14.711	30.888	15.111	60.710	16,7%	4,9%
- Roraima	223	1.149	10.415	11.787	14,6%	4,8%
- Tocantins	11.073	27.742	2.206	41.021	8,6%	3,9%
<b>Nordeste</b>	<b>609.844</b>	<b>639.581</b>	<b>128.058</b>	<b>1.377.483</b>	<b>6,5%</b>	<b>3,1%</b>
- Alagoas	47.336	51.711	7.870	106.917	9,4%	4,1%
- Bahia	132.696	162.539	23.849	319.084	5,3%	2,5%
- Ceará	100.945	20.270	17.750	138.965	4,3%	2,0%
- Maranhão	47.958	54.578	12.430	114.966	4,5%	2,2%
- Paraíba	75.166	62.203	16.760	154.129	10,1%	4,7%
- Pernambuco	105.958	98.957	24.536	229.451	6,9%	3,1%
- Piauí	28.606	70.583	7.166	106.355	8,0%	4,0%
- Rio Grande do Norte	46.812	74.848	12.127	133.787	11,3%	5,2%
- Sergipe	24.367	43.892	5.570	73.829	9,9%	4,5%
<b>Centro-Oeste</b>	<b>120.584</b>	<b>232.226</b>	<b>97.495</b>	<b>450.305</b>	<b>8,8%</b>	<b>4,3%</b>
- Distrito Federal	0	71.361	68.875	140.236	17,1%	7,7%
- Goiás	66.726	80.513	11.968	159.207	7,2%	3,5%
- Mato Grosso	25.017	36.549	8.667	70.233	6,1%	3,1%
- Mato Grosso do Sul	28.841	43.803	7.985	80.629	8,4%	4,2%
<b>Sudeste</b>	<b>959.082</b>	<b>1.255.439</b>	<b>217.866</b>	<b>2.432.387</b>	<b>7,6%</b>	<b>3,6%</b>
- Espírito Santo	48.379	45.872	8.797	103.048	7,4%	3,7%
- Minas Gerais	264.184	236.603	47.564	548.351	6,7%	3,3%
- Rio de Janeiro	219.640	235.658	112.555	567.853	9,2%	4,2%
- São Paulo	426.879	737.306	48.950	1.213.135	7,4%	3,6%
<b>Sul</b>	<b>416.270</b>	<b>354.350</b>	<b>65.269</b>	<b>835.889</b>	<b>6,7%</b>	<b>3,6%</b>
- Paraná	176.647	127.651	17.819	322.117	7,0%	3,6%
- Rio Grande do Sul	159.956	175.323	32.028	367.307	6,9%	3,8%
- Santa Catarina	79.667	51.376	15.422	146.465	5,6%	3,0%
- Ignorado	52	0	5	-	-	-
<b>Total Brasil</b>	<b>2.193.786</b>	<b>2.737.659</b>	<b>579.648</b>	<b>5.511.093</b>	<b>7,4%</b>	<b>3,5%</b>

Elaborado: SRH/MP.

Fonte: MtB/RAIS96, PNAD/IBGE, IPEA e SEAP/MOG - considerado servidores ativos

Exclui: Empresas Públicas e Sociedade de Economia Mista.

1 - Inclui Poder Executivo, Autarquias, Fundações, Legislativo e Judiciário- Dados extraídos da RAIS/96

2 - Inclui Poder Executivo, Autarquias, Fundações, Legislativo e Judiciário- Dados extraídos da RAIS/96 e do SIAPE-jun/99

## 3.1 - Ingressos no Serviço Público Federal - Por Concurso Público

Cargo / Carreira	Ingresso por Concurso Público						
	1995	1996	1997	1998	1999 <sup>1</sup>	Total	
<b>Gestão</b>	- Analista de Comércio Exterior - NS	0	0	0	0	87	87
	- Analista de Orçamento - NS	0	39	28	92	0	159
	- Analista de Finanças e Controle - NS	45	83	92	176	0	396
	- Especialista Políticas Pub Gestão Governamental	0	52	84	0	0	136
	- Supervisor Médico Pericial - NS	0	0	0	170	1	171
	- Técnico de Planejamento e Pesquisa - IPEA - NS	0	33	25	36	0	94
	- Técnico de Finanças e Controle - NI	114	163	104	155	0	536
<b>Auditoria</b>	- Auditor-Fiscal do Tesouro Nacional - NS	271	1	1.174	133	0	1.579
	- Técnico do Tesouro Nacional - NI	1.304	135	200	503	0	2.142
<b>Diplomacia</b>	- 3º Secretário a Ministro 1ª Classe	12	43	33	28	0	116
	- Oficial de Chancelaria - NS	5	41	0	131	2	179
	- Assistente de Chancelaria - NI	1	0	0	0	0	1
<b>Jurídica</b>	- Procurador Autárquico do INSS	2	3	180	121	1	307
	- Procurador da Fazenda Nacional	7	0	0	73	0	80
	- Advogado/Assistente Jurídico AGU	0	33	1	0	0	34
	- Advogado/Procurador de Autarquias e Fundações	128	112	182	103	20	545
<b>Polícia Federal</b>	- Delegado -NS	46	132	17	14	156	365
	- Perito - NS	21	76	12	5	24	138
	- Papiloscopista - NI	0	0	0	0	28	28
	- Escrivão - NI	64	40	399	29	2	534
	- Agente - NI	0	264	585	63	403	1.315
<b>Pesquisa em C&amp;T</b>	- Analista - NS	29	85	48	71	9	242
	- Tecnologista - NS	88	140	106	90	11	435
	- Pesquisador - NS	61	60	57	60	1	239
	- Assistente - NI	168	161	21	43	11	404
	- Técnico - NI	134	218	34	62	33	481
	- Auxiliar Técnico - NA	5	2	0	0	0	7
	- Auxiliar - NA	112	0	0	1	0	113
<b>Reforma Agrária</b>	- Engenheiro Agrônomo - NS	0	0	71	0	0	71
	- Orientador de Projetos de Assentamentos - NS	0	0	0	0	1	1
<b>Fiscalização</b>	- Fiscal de Contribuições Previdenciárias - INSS	400	5	179	421	0	1.005
	- Engenheiro - Mtb	0	0	0	40	19	59
	- Fiscal do Trabalho - Mtb	532	483	16	3	84	1.118
	- Médico do Trabalho - 40 horas -Mtb	0	0	0	47	15	62
	- Engenheiro Agrônomo - MAARA	0	1	1	0	0	2
<b>Docente</b>	- Professor Superior	1.509	1.950	2.411	2.140	445	8.455
	- Professor de 1º e 2º graus	1.095	1.181	976	984	66	4.302
<b>CVM</b>	- Advogado - NS	1	0	6	6	0	13
	- Analista - NS	7	10	8	12	0	37
	- Inspetor - NS	3	8	12	5	0	28
	- Cargos de Nível Intermediário	16	0	0	0	0	16
<b>SUSEP</b>	- Analista Técnico - NS	0	34	0	0	12	46
	- Procurador Autárquico - NS	0	9	0	0	3	12
	- Cargos de Nível Intermediário	0	0	1	0	0	1
<b>PCC</b>	- Cargos de Nível Superior	3.447	1.695	854	794	27	6.817
	- Cargos de Nível Intermediário	8.059	1.328	1.041	1.024	74	11.526
	- Cargos de Nível Auxiliar	1.752	365	94	74	2	2.287
<b>IPEA</b> (demais cargos)	- Cargos de Nível Superior	0	0	1	0	0	1
	- Cargos de Nível Intermediário	4	0	0	0	0	4
<b>Min. da Justiça</b>	- Policial Rodoviário Federal - NI	233	942	2	0	325	1.502
<b>TOTAL</b>		<b>19.675</b>	<b>9.927</b>	<b>9.055</b>	<b>7.709</b>	<b>1.862</b>	<b>48.228</b>

Fonte: SRH/MP

NS - Nível Superior

NI - Nível Intermediário

NA - Nível Auxiliar

<sup>1</sup> Posição 1999 - até junho

**3.2 - Ingressos no Serviço Público Federal no Plano de Classificação de Cargos - PCC  
Por Concurso Público**

Cargo	Ingresso por Concurso Público					Total
	1995	1996	1997	1998	1999 <sup>1</sup>	
<b>- Nível Superior</b>	<b>3.447</b>	<b>1.695</b>	<b>854</b>	<b>794</b>	<b>27</b>	<b>6.817</b>
- Administrador	241	58	20	15	0	334
- Assistente Social	72	36	44	42	0	194
- Bibliotecário / Bibliotecário-documentalista	65	123	48	33	1	270
- Cirurgião-Dentista / Odontólogo	57	7	12	10	0	86
- Contador	45	32	44	17	2	140
- Enfermeiro	911	257	190	154	17	1.529
- Engenheiro	156	56	94	55	0	361
- Farmacêutico / Farmacêutico-bioquímico	133	87	13	40	2	275
- Fisioterapeuta	62	23	6	5	0	96
- Fonoaudiólogo	17	2	1	4	1	25
- Médico	1.100	823	275	283	2	2.483
- Nutricionista	79	21	12	4	0	116
- Psicólogo	65	29	19	18	0	131
- Tec. Ass. Educacionais / Tec. Ens. Orientação	113	28	26	84	0	251
- Outros	331	113	50	30	2	526
<b>- Nível Intermediário</b>	<b>8.059</b>	<b>1.328</b>	<b>1.041</b>	<b>1.024</b>	<b>74</b>	<b>11.526</b>
- Agente Administrativo	2.241	168	45	141	0	2.595
- Agente de Serviços de Engenharia	41	2	1	1	0	45
- Assistente Administração / Aux. Administrativo	750	39	43	87	0	919
- Auxiliar Biblioteca	49	2	0	1	0	52
- Auxiliar de Enfermagem	2.586	495	463	213	40	3.797
- Técnico Agropecuária / Oper. Máquinas Agrícolas	55	44	56	9	0	164
- Técnico de Contabilidade	144	74	42	18	0	278
- Técnico de Farmácia	42	6	14	3	0	65
- Técnico de Laboratório/Laboratorista-área	271	197	132	196	7	803
- Técnico em Enfermagem	400	77	73	147	18	715
- Técnico em Radiologia	114	55	13	6	0	188
- Outros	1.366	169	159	202	9	1.905
<b>- Nível Auxiliar</b>	<b>1.752</b>	<b>365</b>	<b>94</b>	<b>74</b>	<b>2</b>	<b>2.287</b>
- Auxiliar Agropecuária	15	78	19	6	0	118
- Auxiliar de Farmácia	40	18	2	3	0	63
- Auxiliar de Laboratório	138	41	26	14	1	220
- Auxiliar de Nutrição	77	39	4	1	0	121
- Auxiliar OpServ Diversos / Auxiliar Operacional	685	0	0	4	0	689
- Auxiliar Rural	2	18	12	0	0	32
- Cozinheiro / Copeiro / Auxiliar Cozinha	175	91	16	20	0	302
- Encanador / Marceneiro / Auxiliar Eletricista	86	1	0	1	0	88
- Operador de Máquina e Lavanderia	145	3	3	2	0	153
- Outros	389	76	12	23	1	501
<b>TOTAL</b>	<b>13.258</b>	<b>3.388</b>	<b>1.989</b>	<b>1.892</b>	<b>103</b>	<b>20.630</b>

Fonte: SRH/MP

<sup>1</sup> Posição 1999 - até junho

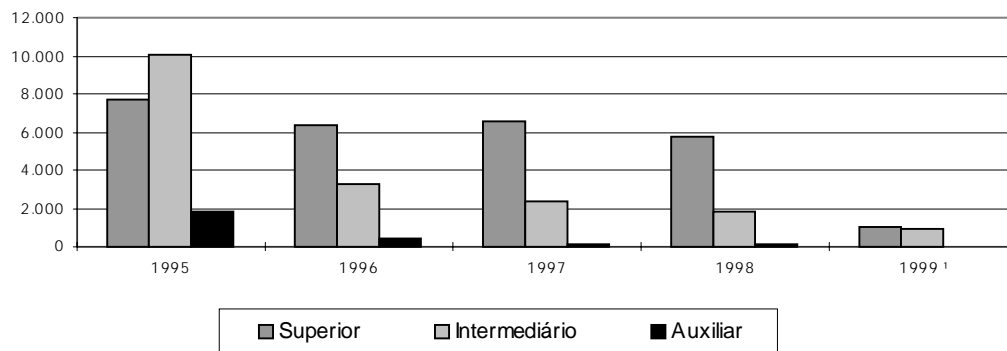
## 3.3 - Ingressos no Serviço Público Federal por Nível de Escolaridade Por Concurso Público

Nível	Ingresso por Concurso Público					Total
	1995	1996	1997	1998	1999 <sup>1</sup>	
<b>Superior</b>	<b>7.709</b>	<b>6.309</b>	<b>6.574</b>	<b>5.755</b>	<b>984</b>	<b>27.331</b>
- Professor	2.604	3.131	3.387	3.124	511	12.757
- Outros	5.105	3.178	3.187	2.631	473	14.574
<b>Intermediário</b>	<b>10.097</b>	<b>3.251</b>	<b>2.387</b>	<b>1.879</b>	<b>876</b>	<b>18.490</b>
<b>Auxiliar</b>	<b>1.869</b>	<b>367</b>	<b>94</b>	<b>75</b>	<b>2</b>	<b>2.407</b>
<b>TOTAL</b>	<b>19.675</b>	<b>9.927</b>	<b>9.055</b>	<b>7.709</b>	<b>1.862</b>	<b>48.228</b>

Fonte: SR H/M P

<sup>1</sup> Posição 1999 - até junho

**Ingressos no Serviço Público Federal  
Nível de Escolaridade - Por Concurso Público**



## 3.4 - Ingressos no Serviço Público Federal por Nível de Escolaridade Por Concurso Público - %

Nível	% de Participação de Ingresso por Concurso Público					Total
	1995	1996	1997	1998	1999 <sup>1</sup>	
<b>Superior</b>	<b>39,2</b>	<b>63,6</b>	<b>72,6</b>	<b>74,7</b>	<b>52,8</b>	<b>56,7</b>
- Professor	13,2	31,5	37,4	40,5	27,4	26,5
- Outros	25,9	32,0	35,2	34,1	25,4	30,2
<b>Intermediário</b>	<b>51,3</b>	<b>32,7</b>	<b>26,4</b>	<b>24,4</b>	<b>47,0</b>	<b>38,3</b>
<b>Auxiliar</b>	<b>9,5</b>	<b>3,7</b>	<b>1,0</b>	<b>1,0</b>	<b>0,1</b>	<b>5,0</b>
<b>TOTAL</b>	<b>100,0</b>	<b>100,0</b>	<b>100,0</b>	<b>100,0</b>	<b>100,0</b>	<b>100,0</b>

Fonte: SR H/M P

<sup>1</sup> Posição 1999 - até junho



3.5 - Idade Média dos Ingressos no Serviço Público Federal - Por Concurso Público

Cargo / Carreira	Idade Média - Ingresso por Concurso Público					
	1995	1996	1997	1998	1999 <sup>1</sup>	
<b>Gestão</b>	- Analista de Comércio Exterior - NS	0	0	0	0	33
	- Analista de Orçamento - NS	0	36	32	33	0
	- Analista de Finanças e Controle - NS	31	34	33	32	0
	- Especialista Políticas Pub Gestão Governamental	0	34	31	0	0
	- Supervisor Médico Pericial - NS	0	0	0	39	30
	- Técnico de Planejamento e Pesquisa - IPEA - NS	0	29	29	31	0
	- Técnico de Finanças e Controle - NI	23	28	29	28	0
<b>Auditoria</b>	- Auditor-Fiscal do Tesouro Nacional - NS	32	53	35	36	0
	- Técnico do Tesouro Nacional - NI	30	32	29	30	0
<b>Diplomacia</b>	- 3º Secretário a Ministro 1ª Classe	28	28	33	27	0
	- Oficial de Chancelaria - NS	51	37	0	36	31
	- Assistente de Chancelaria - NI	32	0	0	0	0
<b>Jurídica</b>	- Procurador Autárquico do INSS	32	43	31	29	23
	- Procurador da Fazenda Nacional	38	0	0	30	0
	- Advogado/Assistente Jurídico AGU	0	37	47	0	0
	- Advogado/Procurador de Autarquias e Fundações	34	34	30	30	30
<b>Polícia</b>	- Delegado -NS	32	33	36	32	33
	- Perito - NS	32	31	35	33	32
<b>Federal</b>	- Papiloscopista - NI	0	0	0	0	30
	- Escrivão - NI	29	29	30	32	31
	- Agente - NI	0	28	29	30	31
<b>Pesquisa em C&amp;T</b>	- Analista - NS	31	35	33	34	35
	- Tecnologista - NS	32	33	32	33	32
	- Pesquisador - NS	34	38	36	36	35
	- Assistente - NI	32	30	28	29	28
	- Técnico - NI	28	28	29	28	28
	- Auxiliar Técnico - NA	26	31	0	0	0
<b>Reforma Agrária</b>	- Auxiliar - NA	29	0	0	39	0
	- Engenheiro Agrônomo - NS	0	0	32	0	0
	- Orientador de Projetos de Assentamentos - NS	0	0	0	0	46
<b>Fiscalização</b>	- Fiscal de Contribuições Previdenciárias - INSS	41	40	32	33	0
	- Engenheiro - M tb	0	0	0	36	32
	- Fiscal do Trabalho - M tb	33	34	41	31	32
	- Médico do Trabalho - 40 horas -M tb	0	0	0	38	38
	- Engenheiro Agrônomo - MAARA	0	36	37	0	0
<b>Docente</b>	- Professor Superior	35	36	36	35	38
	- Professor de 1º e 2º graus	34	34	34	33	35
<b>CVM</b>	- Advogado - NS	25	0	27	27	0
	- Analista - NS	31	38	31	32	0
	- Inspetor - NS	27	39	32	34	0
	- Cargos de Nível Intermediário	29	0	0	0	0
<b>SUSEP</b>	- Analista Técnico - NS	0	37	0	0	32
	- Procurador Autárquico - NS	0	33	0	0	28
	- Cargos de Nível Intermediário	0	0	30	0	0
<b>PCC</b>	- Cargos de Nível Superior	34	34	35	34	35
	- Cargos de Nível Intermediário	30	31	31	29	30
	- Cargos de Nível Auxiliar	32	32	31	30	41
<b>IPEA</b> (demais cargos)	- Cargos de Nível Superior	0	0	24	0	0
	- Cargos de Nível Intermediário	30	0	0	0	0
<b>Min. da Justiça</b>	- Policial Rodoviário Federal - NI	29	31	33	0	27
<b>TOTAL</b>		<b>31</b>	<b>33</b>	<b>34</b>	<b>33</b>	<b>33</b>

Fonte: SRH/MP

NS - Nível Superior

NI - Nível Intermediário

NA - Nível Auxiliar

<sup>1</sup> Posição 1999 - até junho

## 3.6 - Ingressos no Serviço Público Federal por Nível de Escolaridade - Contratação por Tempo Determinado

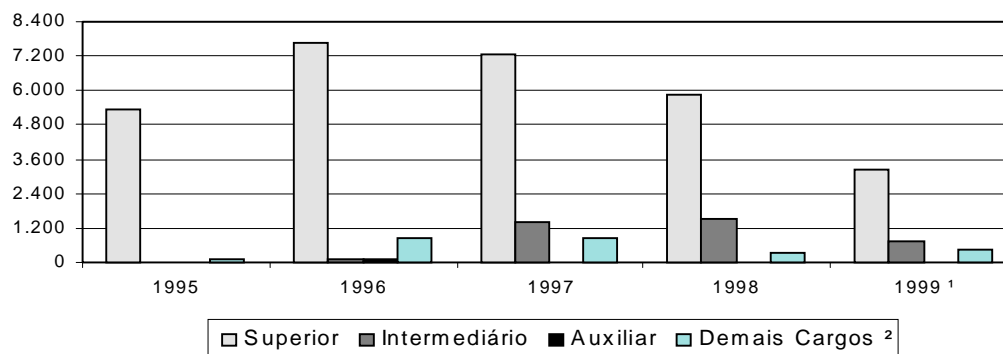
Nível	Contratação por Tempo Determinado				
	1995	1996	1997	1998	1999 <sup>1</sup>
<b>Superior</b>	<b>5.351</b>	<b>7.687</b>	<b>7.248</b>	<b>5.821</b>	<b>3.247</b>
- Professor	4.724	6.749	5.872	4.588	2.010
- Médico Residente	622	938	1.375	1.233	1.237
- Outros	5	0	1	0	0
<b>Intermediário</b>	<b>1</b>	<b>118</b>	<b>1.416</b>	<b>1.508</b>	<b>728</b>
- Agente Credenciado	0	0	1.413	1.504	712
- Artífice	0	117	3	4	16
- Outros	1	1	0	0	0
<b>Auxiliar</b>	<b>9</b>	<b>102</b>	<b>0</b>	<b>3</b>	<b>0</b>
<b>Demais Cargos <sup>2</sup></b>	<b>107</b>	<b>866</b>	<b>844</b>	<b>345</b>	<b>448</b>
<b>TOTAL</b>	<b>5.468</b>	<b>8.773</b>	<b>9.508</b>	<b>7.677</b>	<b>4.423</b>

Fonte: SRH/MP

<sup>1</sup> Posição 1999 - até junho.

<sup>2</sup> Não constam informações de cargo/nível de cargo no cadastro SIAPE.

**Ingressos no Serviço Público Federal  
Nível de Escolaridade - Contratação por Tempo Determinado**



**4.1 - Remuneração Média dos Servidores Federais da União por Poder  
Média Anual**

<b>Valores Reais - (base-dez/97)</b>		<b>R\$</b>				
		1995	1996	1997	1998	1999
<b>PODER EXECUTIVO</b>						
- <i>Civis</i> <sup>1</sup>	Ativos	2.031	1.925	1.944	1.764	1.868
	Inativos	1.693	1.694	1.659	1.675	1.665
	Inst.Pensão	1.650	1.430	1.281	1.287	1.305
	<b>TOTAL</b>	<b>1.868</b>	<b>1.772</b>	<b>1.735</b>	<b>1.646</b>	<b>1.696</b>
- <i>Empresas Públicas</i>	Ativos	2.568	2.927	2.779	2.719	2.743
- <i>Soc.Economista Mista</i>	Ativos	1.702	2.420	2.485	2.673	2.626
- <i>Militares</i>	Ativos	1.126	1.045	1.014	1.407	1.189
	Inativos	2.078	1.931	1.911	2.182	2.234
	Inst.Pensão	1.184	1.069	1.215	1.366	1.413
	<b>TOTAL</b>	<b>1.323</b>	<b>1.235</b>	<b>1.250</b>	<b>1.569</b>	<b>1.475</b>
<b>PODER LEGISLATIVO</b>						
	Ativos	4.855	4.967	5.161	5.101	5.382
	Inativos	5.784	6.181	6.258	6.799	6.404
	Inst.Pensão	2.537	2.956	3.126	3.088	2.849
	<b>TOTAL</b>	<b>4.824</b>	<b>5.012</b>	<b>5.192</b>	<b>5.242</b>	<b>5.328</b>
<b>PODER JUDICIÁRIO</b>						
	Ativos	3.390	3.029	3.479	4.384	3.990
	Inativos	5.058	4.364	4.752	5.163	5.066
	Inst.Pensão	3.315	2.501	2.813	3.037	3.060
	<b>TOTAL</b>	<b>3.620</b>	<b>3.187</b>	<b>3.626</b>	<b>4.442</b>	<b>4.113</b>
<b>TRANSFERÊNCIAS</b>						
<b>INTERGOVERNAMENTAIS</b>		1.395	1.015	979	1.024	1.058

Elaborado: SRH/MP.

Fontes: Elaborado: SRH/MP e STN/MF

1. Inclui Administração Direta, Autarquias, Fundação, Bacen e MPU.

No ano de 1999 foram considerados os últimos 12 meses.

Remuneração média corresponde à despesa total dividida pelo nº de servidores.

Dados corrigidos pelo IGP-DI/FGV.

# REMUNERAÇÃO

## 4.2 - Estrutura Salarial das Carreiras da Administração Pública Federal

### Posição - jun/99

	Cargo / Carreira	Vencimentos		
		Piso	Teto	% de Amplitude <sup>1</sup>
<b>Gestão</b>	- Analista de Orçamento / Finanças e Controle - NS	2.505,19	3.855,45	54
	- Técnico de Planejamento e Pesquisa do IPEA - NS	2.505,19	3.855,45	54
	- Técnico de Orçamento / Finanças e Controle - NI	912,35	1.649,41	81
<b>Auditoria</b>	- Auditor Fiscal do Tesouro Nacional - NS	4.439,01	4.718,70	6
	- Técnico do Tesouro Nacional - NI	2.026,09	2.238,81	10
<b>Diplomacia</b>	- 3º Secretário a Ministro 1ª Classe	3.538,11	5.427,52	53
	- Oficial de Chancelaria - NS	1.450,02	2.999,95	107
	- Assistente de Chancelaria - NI	360,39	1.112,78	209
<b>Jurídica</b>	- Procurador Autárquico do INSS	4.683,62	5.243,00	12
	- Procurador da Fazenda Nacional	5.193,57	5.452,72	5
	- Advogado/Assistente Jurídico AGU	4.547,31	5.165,30	14
	- Advogado/Procurador de Autarquias e Fundações	2.952,49	5.139,09	74
	- Defensor Público	4.645,42	5.313,63	14
<b>Polícia Federal</b>	- Delegado -NS	3.980,61	4.719,85	19
	- Censor - NS <sup>2</sup>	3.980,61	4.719,85	19
	- Perito - NS	3.980,61	4.719,85	19
	- Escrivão - NI	2.084,35	3.056,57	47
	- Agente - NI	2.084,35	3.056,57	47
	- Papiloscopista - NI	2.084,35	3.056,57	47
<b>Pesquisa em C &amp; T</b>	- Analista - NS	1.017,23	3.343,30	229
	- Tecnologista - NS	1.017,23	3.343,30	229
	- Pesquisador - NS	1.559,18	3.343,30	114
	- Assistente - NI	808,13	1.835,94	127
	- Técnico - NI	808,13	1.835,94	127
	- Auxiliar Técnico - NA	312,23	902,52	189
	- Auxiliar - NA	312,23	902,52	189
<b>Tecnologia Militar</b>	- Analista	1.480,82	3.240,59	119
	- Engenheiro	1.480,82	3.240,59	119
<b>Reforma Agrária</b>	- Engenheiro Agrônomo - NS	2.072,31	3.307,20	60
	- Fiscal de Cadastro e Tributação Rural - NS	2.013,60	3.199,99	59
	- Orientador de Assentamentos - NS	2.013,60	3.199,99	59
<b>Fiscalização</b>	- Fiscal de Contribuições Previdenciárias - INSS	4.439,01	4.718,70	6
	- Médico do Trabalho - 40 horas -Mtb	4.683,62	5.243,00	12
	- Assistente Social - Mtb	4.439,01	4.718,70	6
	- Engenheiro - Mtb	4.439,01	4.718,70	6
	- Fiscal do Trabalho - Mtb	4.439,01	4.718,70	6
	- Engenheiro Agrônomo - MAARA	2.072,31	3.307,20	60
	- Químico - MAARA	2.072,31	3.307,20	60
	- Farmaceutico - MAARA	2.072,31	3.307,20	60
	- Zootecnista - MAARA	2.013,60	3.199,99	59
<b>Docente</b>	- Professor Superior (Auxiliar a Titular)	1.134,86	4.469,99	294
	- Professor de 1º e 2º graus (A a E)	671,12	2.931,95	337
<b>CVM</b>	- Cargos de Nível Superior	3.152,63	4.718,70	50
	- Agente Executivo - NI	1.447,22	2.238,81	55
<b>SUSEP</b>	- Cargos de Nível Superior	3.600,13	4.718,70	31
	- Cargos de Nível Intermediário	1.648,59	2.238,81	36
<b>PCC</b>	- Cargos de Nível Superior	635,99	1.363,18	114
	- Cargos de Nível Intermediário	360,39	933,30	159
	- Cargos de Nível Auxiliar	191,41	534,90	179
<b>DACTA</b>	- Cargos de Nível Superior	2.013,60	3.199,99	59
	- Cargos de Nível Intermediário	924,34	1.685,23	82
<b>IPEA</b>	- Cargos de Nível Superior	2.505,19	3.855,45	54
	(demais cargos) - Cargos de Nível Intermediário	912,35	1.649,41	81
<b>Min. da Justiça</b>	- Policial Rodoviário Federal - NI	1.135,68	2.921,92	157
<b>Banco Central</b>	- Analista - NS	2.666,52	7.088,06	166
	- Procurador - NS	2.666,52	7.088,06	166
	- Técnico - NI	1.083,00	2.240,40	107
<b>Militares</b>	- Seg. Tenente a Almirante de Esquadra	2.102,91	5.893,25	180

Fonte: SRH/MP.

NS - Nível Superior

NI - Nível Intermediário

NA - Nível Auxiliar

<sup>1</sup> A amplitude corresponde à diferença percentual entre a menor e a maior remuneração de uma carreira

<sup>2</sup> Extinção, conforme Lei nº 9.688, de 06/07/98.

## 4.3 - Remuneração dos Servidores do Poder Executivo Média Anual

	Valores Reais - (base-dez/97) <sup>1</sup>						R\$
	<i>Procurador Fazenda Nacional</i>	<i>Auditor Fiscal</i>	<i>Analista SOF/Tesouro Gestor</i>	<i>Diplomata ( Ministro 1ª Classe )</i>	<i>PCC Nível Superior</i>	<i>PCC Nível Intermed.</i>	<i>PCC Nível Auxiliar</i>
1989	7.285	4.375	5.922	3.370	1.452	724	491
1990	8.258	8.260	4.031	3.819	1.536	821	556
1991	5.016	5.017	3.014	3.132	1.018	548	371
1992	5.007	4.777	2.105	2.438	896	489	335
1993	5.196	4.553	1.855	2.284	1.192	587	414
1994	4.733	4.109	1.746	2.111	1.435	722	495
1995	6.484	5.834	3.740	3.556	1.695	1.002	593
1996	5.639	5.077	3.739	4.147	1.466	867	513
1997	5.375	4.790	3.641	3.913	1.384	818	485
1998	5.525	4.835	3.915	4.683	1.358	839	472
1999 <sup>2</sup>	5.629	4.977	3.996	5.225	1.362	876	469

Fonte: SRH/MP.

Obs: foi utilizada a estrutura de remuneração das carreiras para o cálculo do salário médio.

1- Corrigido pelo INPC/IBGE.

2-Média de jul/98 a jun/99.

## 4.4 - Índice de Remuneração Média Real dos Servidores do Poder Executivo - Média Anual

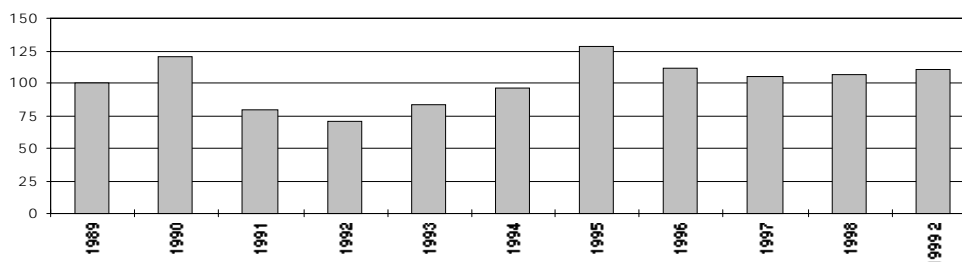
	PCC - Nível Superior		Índice - Ponderado <sup>1</sup>	
	Índice	Variação %	Índice	Variação %
1989	100		100	
1990	106	5,8	121	20,9
1991	70	-33,8	79	-34,6
1992	62	-11,9	71	-10,0
1993	82	33,1	83	16,7
1994	99	20,4	96	15,6
1995	117	18,1	128	33,8
1996	101	-13,5	111	-13,1
1997	97	-4,1	106	-5,2
1998	95	-1,8	107	1,3
1999 <sup>2</sup>	95	0,3	110	3,1

Fonte: SRH/MP.

1 - Com base nas carreiras da tabela 4.3

2- Média de jul/98 a Jun/99.

Índice ponderado da remuneração média real do servidor



## 4.5 - Comparação Salarial entre o Setor Público e o Privado

Posição - mai/95

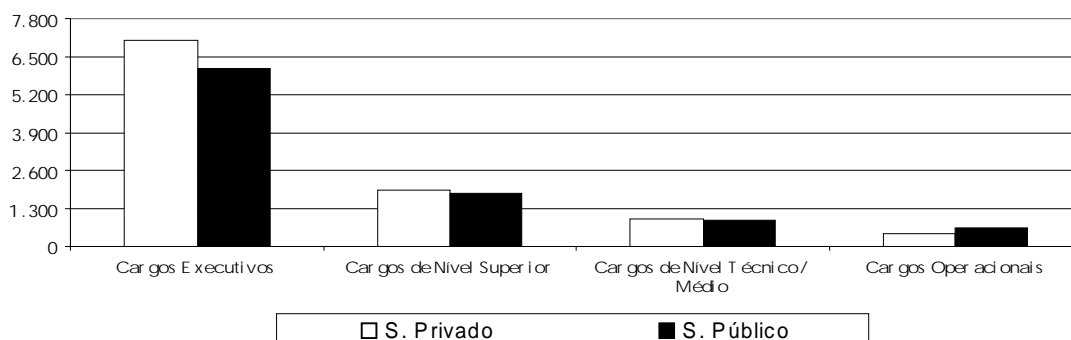
	Salário Médio		Diferença Públ. / Priv.
	S. Privado	S. Público	
Cargos Executivos	7.080	6.069	-14%
Cargos de Nível Superior	1.899	1.814	-5%
Cargos de Nível Técnico / Médio	926	899	-3%
Cargos Operacionais	437	635	45%

Fonte: SRH/MP e Coopers & Lybrand

Inicialmente, foram levantados os cargos com atribuições semelhantes no setor público (civil do executivo) e no privado. Para calcular a remuneração média de cada cargo, foi utilizado, no setor privado, o salário médio, independentemente do porte e da localidade das empresas; para o setor público, foi considerada a estrutura de remuneração e a distribuição de frequência dos servidores na escala salarial de cada cargo. Para os cargos de nível executivo, foi levantada uma amostra do valor da remuneração dos ocupantes de DAS de diversos níveis, considerando o diretor-presidente como DAS de Natureza Especial, Diretores como DAS-6 e Gerentes como DAS-5, exceto para os cargos da área jurídica, que têm uma estrutura hierárquica um pouco distinta. Não estão incluídos benefícios indiretos dos cargos.

1 - Valores atualizados pela inflação até mai/95.

### Comparação Salarial entre o Setor Público e Privado



### 5.1 - Quantidade, Idade e Remuneração Média dos ocupantes de DAS

#### Posição - jun/99

	<i>Qtde.</i> <i>Servidores</i>	<i>Idade</i> <i>Média</i>	<i>Remuneração</i> <i>Média</i> <sup>1</sup>	<i>Nível</i> <i>Superior</i>	<i>Sexo</i> <i>Fem.</i>	<i>Serv. Efetivo</i> <i>+ Requisitado</i> <sup>2</sup>
DAS-1	6.273	43	3.273	66,9%	45,2%	73,2%
DAS-2	5.563	43	3.808	74,3%	40,9%	71,3%
DAS-3	2.407	45	4.160	85,8%	39,8%	70,2%
DAS-4	1.724	47	5.514	91,5%	31,8%	56,6%
DAS-5	644	48	7.165	96,4%	19,7%	55,7%
DAS-6	141	52	7.647	98,6%	13,5%	46,1%
Total	16.752	44	3.995	76,0%	40,4%	69,5%

Fonte: SRH/MP.

1 - Considerado a remuneração do cargo e da função; estão incluídos no cálculo dos valores somente os servidores efetivos + requisitados (Administração Pública Federal Direta, Autarquias e Fundações)

2 - Servidor Efetivo e Requisitado (Admin. Pública Federal Direta, Autarquias, Fundações, Estados, Municípios, DF, Empresas Públicas, Sociedade de Economia Mista, Tribunais, Câmara, Senado e Ministério Público).

### 5.2 - Perfil dos ocupantes de DAS, segundo o Nível de Escolaridade em %

#### Posição - jun/99

	<i>1º Grau</i>	<i>2º Grau</i>	<i>3º Grau</i>	<i>Especialização</i>	<i>Pós-Graduação</i> <sup>1</sup>
DAS-1	4,6	28,5	52,3	5,7	8,9
DAS-2	5,1	20,7	61,8	4,7	7,8
DAS-3	1,7	12,5	69,0	6,3	10,4
DAS-4	1,0	7,5	76,7	5,3	9,5
DAS-5	0,2	3,4	80,9	4,3	11,2
DAS-6	0,0	1,4	83,7	2,8	12,1
Total	3,8	20,2	61,7	5,4	8,9

Fonte: SRH/MP.

1 - Incluído: Aperfeiçoamento, Mestrado, Doutorado, Phd, Livre Docência.

### 5.3 - Perfil dos ocupantes de DAS, segundo o Vínculo com a União

#### Posição - jun/99

<i>DAS</i>	<i>Servidor Efetivo</i> <i>+ Requisitado</i> <sup>1</sup>	<i>Requisitado de outros</i> <i>Órgãos e Esfera</i> <sup>2</sup>	<i>Sem</i> <i>Vínculo</i> <sup>3</sup>	<i>Aposentado</i>	<i>Total</i>
DAS-1	70,8%	2,4%	17,8%	9,0%	100,0%
DAS-2	66,7%	4,5%	17,9%	10,9%	100,0%
DAS-3	63,5%	6,6%	16,1%	13,7%	100,0%
DAS-4	45,9%	10,7%	28,0%	15,4%	100,0%
DAS-5	43,9%	11,8%	29,8%	14,4%	100,0%
DAS-6	34,8%	11,3%	41,8%	12,1%	100,0%
Total	64,5%	5,0%	19,3%	11,2%	100,0%

Fonte: SRH/MP.

1- Servidor Efetivo e Requisitado (Administração Pública Federal Direta, Autarquias e Fundações).

2- Requisitado dos Estados, Municípios, DF, Empresas Públicas, Sociedade de Economia Mista, Tribunais, Câmara, Senado e Ministério Público.

3- Sem cargo Público

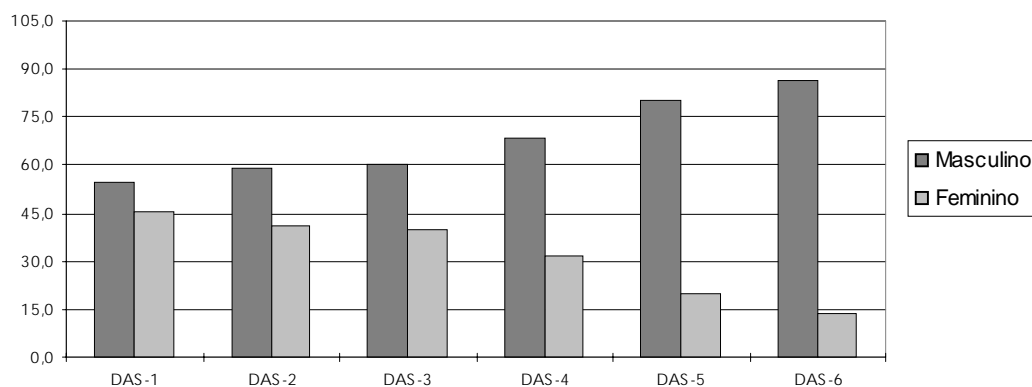
## 5.4 - Perfil dos ocupantes de DAS, segundo o Sexo em %

Posição - jun/99

<i>D A S</i>	<i>Masculino</i>	<i>Feminino</i>
DAS-1	54,8	45,2
DAS-2	59,1	40,9
DAS-3	60,2	39,8
DAS-4	68,2	31,8
DAS-5	80,3	19,7
DAS-6	86,5	13,5
Total	59,6	40,4

Fonte: SRH/MP.

Perfil dos DAS segundo o sexo dos ocupantes em %



## 5.5 - Remuneração Média por Nível de DAS

Posição - jun/99

R\$

	<i>Parcela Rem. Média Referente ao Cargo</i>	<i>Parcela Rem. Média Referente à Função</i>	<i>Remuneração Média Global <sup>1</sup></i>
NES	4.858	3.350	8.208
DAS-6	5.483	2.164	7.647
DAS-5	5.456	1.709	7.165
DAS-4	4.235	1.278	5.514
DAS-3	3.328	832	4.160
DAS-2	3.071	737	3.808
DAS-1	2.625	648	3.273
<b>Média Global</b>	<b>3.173</b>	<b>822</b>	<b>3.995</b>

Fonte: SRH/MP.

1 - Engloba a remuneração referente ao cargo e à função; o universo considerado no cálculo corresponde somente aos servidores efetivos.



**6.1 - Evolução do Quantitativo de Aposentadorias Cíveis da União**

	Total Ano	Média Mensal	% Participação s/Total			
			Integrais	Proporc.	Compulsória	Invalidez
1991	46.196	3.850				
1992	21.190	1.766				
1993	14.199	1.183				
1994	17.601	1.467				
1995	34.253	2.854				
1996	27.546	2.296	43,4	47,9	1,0	7,8
1997	24.659	2.055	32,3	57,4	1,2	9,2
1998*	19.755	1.646	28,0	60,9	1,7	9,4

Elaborado: SRH/MP.

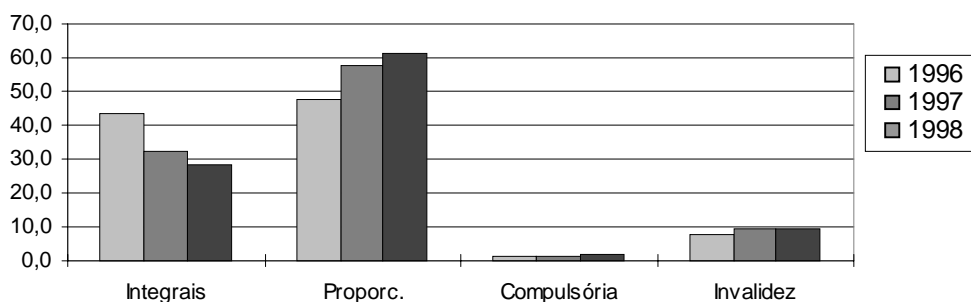
Fonte: Diário Oficial da União.e SIAFI.

- O levantamento inclui somente as aposentadorias publicadas no Diário Oficial.

- Em 1995, o número refere-se aos civis estatutários do Poder Executivo e entre 1991 e 1994, refere-se, além destes, também a uma parcela reduzida de servidores do Legislativo e do Judiciário.

\* Acumulado de jan/98 a dez/98.

**Participação das ocorrências s/total - aposentadorias - %**



**6.2 - Aposentadorias dos Civis do Executivo -  
Perfil segundo o sexo e idade média de aposentadoria  
Posição - jun/99**

	Masculino		Feminino		Ambos	
	Idade Média	Distribuição	Idade Média	Distribuição	Idade Média	Distribuição
Integrais	57	63,2%	54	36,8%	56	100,0%
Proporcionais	57	44,2%	54	55,8%	55	100,0%
Total	57	52,1%	54	47,9%	55	100,0%

Fonte: SRH/MP.

A amostra utilizada no cálculo corresponde à parcela dos servidores que possuem, em seu cadastro, a informação referente à data de sua aposentadoria.

## 6.3 - Idade Média de Aposentadoria dos Servidores Civis do Poder Executivo - Distribuição % segundo a faixa etária Aposentadorias - Integrais Posição - jun/99

<i>Faixa Etária</i>	<i>Masculino</i>	<i>Feminino</i>	<i>Ambos</i>
Até 40	3,5	4,3	3,8
41 a 45	6,0	9,5	7,3
46 a 50	5,5	25,0	12,7
51 a 55	26,1	31,9	28,3
56 a 60	22,1	12,9	18,7
61 a 65	21,1	10,3	17,1
66 a 70	12,6	6,0	10,2
acima de 70	3,0	0,0	1,9
Total	100,0	100,0	100,0

Fonte: SRH/MP.

- A amostra utilizada no cálculo corresponde à parcela dos servidores que possuem, em seu cadastro, a informação referente à data de sua aposentadoria.
- A existência de aposentadorias em idade inferior a 40 anos deve-se à imperfeições nas informações cadastrais.

## 6.4 - Idade Média de Aposentadoria dos Servidores Civis do Poder Executivo - Distribuição % segundo a faixa etária Aposentadorias - Proporcionais Posição - jun/99

<i>Faixa Etária</i>	<i>Masculino</i>	<i>Feminino</i>	<i>Ambos</i>
Até 40	2,1	1,2	1,6
41 a 45	2,6	15,4	9,8
46 a 50	21,0	29,7	25,9
51 a 55	31,3	18,7	24,3
56 a 60	10,3	10,2	10,2
61 a 65	9,2	14,2	12,0
66 a 70	11,3	5,3	7,9
acima de 70	12,3	5,3	8,4
Total	100,0	100,0	100,0

Fonte: SRH/MP.

- A amostra utilizada no cálculo corresponde à parcela dos servidores que possuem, em seu cadastro, a informação referente à data de sua aposentadoria.
- A existência de aposentadorias em idade inferior a 40 anos deve-se à imperfeições nas informações cadastrais.

**6.5 - Idade Média de Aposentadoria dos Servidores Civis do Poder Executivo - Distribuição % segundo a faixa etária Aposentadorias - Total**  
**Posição - jun/99**

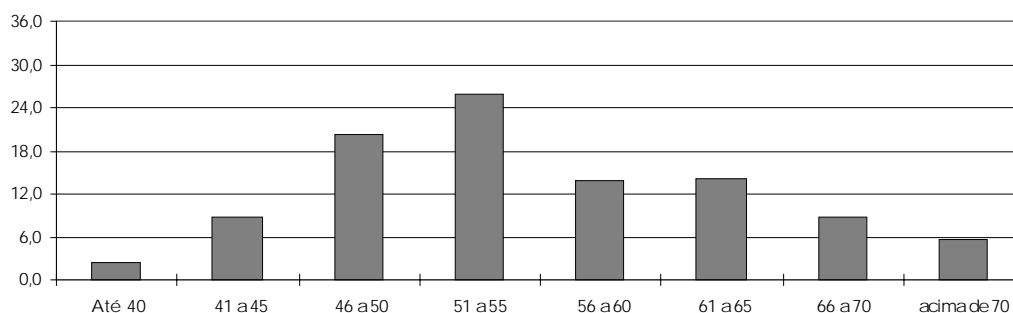
<i>Faixa Etária</i>	<i>Masculino</i>	<i>Feminino</i>	<i>Ambos</i>
Até 40	2,8	2,2	2,5
41 a 45	4,3	13,5	8,7
46 a 50	13,2	28,2	20,4
51 a 55	28,7	22,9	25,9
56 a 60	16,2	11,0	13,8
61 a 65	15,2	13,0	14,2
66 a 70	11,9	5,5	8,9
acima de 70	7,6	3,6	5,7
<b>Total</b>	<b>100,0</b>	<b>100,0</b>	<b>100,0</b>

Fonte: SRH/MP.

- A amostra utilizada no cálculo corresponde à parcela dos servidores que possuem, em seu cadastro, a informação referente à data de sua aposentadoria.

- A existência de aposentadorias em idade inferior a 40 anos deve-se à imperfeições nas informações cadastrais.

**Aposentadoria Total - Distribuição % por Faixa Etária**



**6.6 - Previdência no Serviço Público**

<b>Valores Nominais</b>		<b>R\$ bilhões</b>					
		<b>Previdência dos Servidores Públicos</b>				<b>INSS</b>	<b>Total Geral</b>
		<b>União</b>	<b>Estados</b>	<b>Municípios</b>	<b>Total</b>		
<b>1997</b>	Contribuição	2,6	3,6	0,4	6,6	44,3	50,9
	Despesas <sup>1</sup>	18,4	15,8	2,7	36,9	47,1	84,0
	<b>Resultado</b>	<b>(15,8)</b>	<b>(12,2)</b>	<b>(2,3)</b>	<b>(30,3)</b>	<b>(2,8)</b>	<b>(33,1)</b>
<b>1998</b>	Contribuição	2,5	3,9	0,4	6,8	46,6	53,4
	Despesas <sup>1</sup>	19,4	16,7	2,9	39,0	53,8	92,8
	<b>Resultado</b>	<b>(16,9)</b>	<b>(12,8)</b>	<b>(2,4)</b>	<b>(32,2)</b>	<b>(7,2)</b>	<b>(39,4)</b>
<b>1999</b>	Contribuição	4,8	4,7	0,4	9,9	48,7	58,6
	Despesas <sup>1</sup>	23,3	17,9	3,0	44,1	59,6	103,7
	<b>Resultado</b>	<b>(18,5)</b>	<b>(13,2)</b>	<b>(2,5)</b>	<b>(34,2)</b>	<b>(10,9)</b>	<b>(45,1)</b>

Elaborado: SRH/MP.

Fonte: SRH/MP, MPAS, MF e INSS.

Para os dados de Estados e Municípios referentes ao ano de 1997 = MPAS/MF.

As estimativas das contribuições e despesas previdenciárias para Estados e Municípios, referentes a 1998 e 1999, foram calculadas supondo as taxas de crescimento utilizadas para o cálculo da União.

A contrapartida do empregador, que no caso é o governo, não está sendo considerada no cômputo do déficit.

1 - Para União, Estados e Municípios considerado os aposentados e pensionistas e para o INSS os Benefícios Previdenciários.

## 6.7 - Comparação entre Receita e Despesas dos Segurados do INSS e da União

		Valores Anuais					
		Receita	Despesa c/ Benefício	Segurados	Beneficiários	Contribuição	Benefício
		em R\$ milhões		Mil		Média em R\$	
1995	INSS	39.446	40.527	50.627	15.728	779	2.577
	UNIÃO	2.588	19.821	991	844	2.612	23.481
	<b>TOTAL</b>	<b>42.034</b>	<b>60.348</b>	<b>51.618</b>	<b>16.572</b>	<b>814</b>	<b>3.642</b>
1996	INSS	44.626	45.777	54.421	16.518	820	2.771
	UNIÃO	2.861	18.350	981	855	2.918	21.462
	<b>TOTAL</b>	<b>47.487</b>	<b>64.127</b>	<b>55.402</b>	<b>17.373</b>	<b>857</b>	<b>3.691</b>
1997	INSS	45.308	48.403	54.291	17.474	835	2.770
	UNIÃO	2.654	18.837	948	900	2.801	20.924
	<b>TOTAL</b>	<b>47.962</b>	<b>67.240</b>	<b>55.239</b>	<b>18.374</b>	<b>868</b>	<b>3.660</b>

Elaborado: SRH/MP.

Fonte: SRH/MP, SIAFI/MF e MPAS

Valores corrigidos pelo IGP-DI-FGV para dez/97.

INSS=> Receita: Receita Líquida da Previdência (arrecadação bancária), em 1997 inclui receita decorrente do "Simples";

Despesa: Despesa apenas com benefícios, exclusive LOAS e despesa com servidores federais aposentados de MPAS

UNIÃO=> Despesa: inclui aposentados e pensionistas.

Contribuição média: Receita/Segurados

Benefício médio: Despesa/Beneficiários

## 6.8 - Comparação entre Aposentadorias

Valores mensais, em salários mínimos - Média

Posição - jun/99

	1995	1996	1997	1998	1999 <sup>4</sup>
INSS <sup>1</sup>	1,8	1,8	1,8	1,8	1,8
Executivo (civis) <sup>2,3</sup>	14,6	14,1	13,6	13,3	13,3
Militares <sup>3</sup>	19,5	16,2	15,9	17,4	17,8
Legislativo <sup>3</sup>	54,2	51,7	51,9	54,3	47,4
Judiciário <sup>3</sup>	47,5	36,5	39,4	41,3	40,5

Elaborado: SRH/MP.

Fonte: SRH/MP, INSS/MPAS E STN/MF

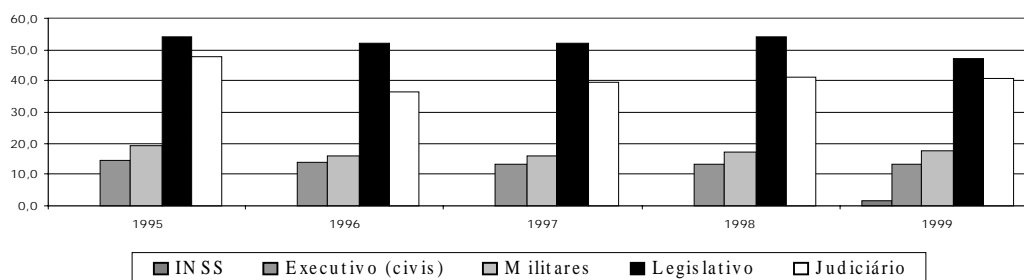
1- Posição: nos meses de dezembro.

2- Não inclui Emp. Públicas e Soc. Economia Mista

3- Nos anos de 1995, 1996, 1997 e 1998, considerado a média anual.

4- Em 1999, para o INSS considerado a posição de mar/99 e para o Executivo, Militares, Legislativo e Judiciário a média do acumulado dos últimos 12 meses.

Comparação entre Aposentadorias 1995 a 1999  
valores mensais em salário mínimos - média



## 7.1- Contribuição Previdenciária nos Estados em %

Posição: abr/99

ESTADOS	ATIVOS	APOSENTADOS
Acre	8 e 10	4 e 5
Amapá	0	0
Amazonas <sup>1</sup>	11 a 20	11 a 20
Alagoas	11	22
Bahia	5 a 12	5 a 12
Ceará	11 a 25	11 a 25
Distrito Federal <sup>2</sup>	11 a 25	11 a 25
Espirito Santo <sup>3</sup>	11 a 25	10
Goías	6	6
Maranhão <sup>4</sup>	9 a 12	9 a 12
Minas Gerais <sup>5</sup>	11,5	11,5
Mato Grosso <sup>6</sup>	8 a 9,5	0,0
Mato Grosso do Sul	0	0
Pará <sup>7</sup>	8	8
Paraná	10 e 14	10 e 14
Paraíba <sup>8</sup>	8	0
Pernambuco <sup>9</sup>	12 a 20	12 a 20
Piauí	8 a 16	8 a 16
Rondônia <sup>10</sup>	8	8
Roraima	3,84	3,84
Rio de Janeiro	11	11
Rio Grande do Norte <sup>11</sup>	11 a 25	5 a 20
Rio Grande do Sul	0	0
São Paulo <sup>7</sup>	6	6
Santa Catarina	8 a 12	8 a 12
Sergipe	11 a 13,5	10
Tocantins	11	11

Elaborado: SRH/MP.

Fonte: Informações prestadas pelos Secretários de Administração em 07.04.99

Inclui os Três Poderes (Executivo, Legislativo e Judiciário)

1- A partir de jul/99 o percentual será de 11% a 25% para o ativo e 4% a 25% para o aposentado.

2- Lei depende de regulamentação, vigência mai/99.

3- Criado o fundo para custear somente aposentadorias de quem adquirir o seu benefício a partir de sua contribuição.

4- Inclui Assistência Saúde. Para os aposentados a contribuição será a partir de jul/99.

5- Inclui 3,2% de Assistência Saúde.

6- A partir de mai/99 será estendida a cobrança aos inativos.

7- Só pensões.

8- Pensão e Assistência Saúde.

9- A partir de mai/99 as contribuições para aposentadoria irão para o Fundo.

10- Inclui Assistência Saúde.

11- A partir de mai/99.

**7.2 - Relação entre Despesas de Aposentados e Pensionistas e o Total da Folha de Pessoal dos Estados - ano 1997**

	<i>Despesas com Aposentados e Pensionistas (em R\$ milhões)</i>	<i>% em relação ao total da folha</i>
Acre	28,2	9,5
Amapá	1,8	0,8
Amazonas	190,5	29,3
Alagoas	178,6	29,3
Bahia	380,1	19,0
Ceará	203,8	18,0
Distrito Federal	829,7	28,0
Espirito Santo	238,5	21,4
Goias	407,3	38,1
Maranhão	191,5	25,5
Minas Gerais	1.817,1	34,6
Mato Grosso	175,5	23,1
Mato Grosso do Sul	54,1	10,5
Pará	224,5	19,7
Paraná	1.053,8	36,4
Paraíba	98,1	24,0
Pernambuco	489,2	30,5
Piauí	121,3	22,7
Rondônia	32,0	6,9
Roraima	0,1	0,1
Rio de Janeiro	1.781,8	37,4
Rio Grande do Norte	151,8	24,6
Rio Grande do Sul	1.517,0	38,9
São Paulo	5.024,3	34,8
Santa Catarina	481,5	32,0
Sergipe	100,5	20,2
Tocantins	15,4	5,5

Elaborado: SRH/MP.

Considere apenas despesas com aposentados dos Três Poderes

## 7.3 - Gastos com Pessoal e Número de Servidores Estaduais

	Número de Servidores		Relação entre Gasto com Pessoal e Receita Corrente Líquida - %			
	Ativos e Aposentados	Ano97	95	96	97	Mai/99
		Mês Ref.				
Acre	32.500	Jul	73,0	69,0	66,1	
Amapá	10.600	Set	83,2	58,8	75,3	56,3
Amazonas	61.930	Set	34,8	49,3	42,5	61,0
Alagoas	45.498	Set	114,4	105,6	74,3	80,0
Bahia	187.597	Set	57,0	56,0	52,5	53,0
Ceará	115.000	Set	53,0	51,0	61,2	53,6
Distrito Federal	112.884	Out	79,5	82,1	77,3	66,0
Espirito Santo	70.610	Ano 96	68,6	67,3	65,4	90,0
Goiás	142.874	Set	78,0	71,0	61,7	78,0
Maranhão	97.291	Out	55,0	59,0	66,5	58,0
Minas Gerais	476.000	Set	75,3	75,1	80,0	77,0
Mato Grosso	45.063	Out	82,5	79,4	60,7	67,0
Mato Grosso do Sul	51.000	Set	61,4	55,4	65,2	67,0
Pará	116.768	Set	61,5	67,7	69,5	61,4
Paraná	199.453	Out	74,9	76,8	68,8	71,0
Paraíba	96.719	Set	63,0	59,0	45,7	58,0*
Pernambuco	164.345	Set	84,0	79,0	70,9	73,1
Piauí	75.000	Set	87,0	69,0	69,7	67,5
Rondônia	44.000	Set	72,0	65,0	83,0	82,0
Roraima	21.000	Out	12,5	33,1	23,2	25,5
Rio de Janeiro	406.594	Jul	92,6	87,5	79,7	77,0
Rio Grande do Norte	93.000	Out	80,0	73,0	66,6	52,4
Rio Grande do Sul	183.812	Set	86,4	86,8	84,9	80,0
São Paulo	1.020.962	Set	63,3	65,8	62,3	69,5*
Santa Catarina	120.081	Set	76,6	72,0	67,0	78,6*
Sergipe	49.959	Ago	80,0	68,0	65,3	56,3
Tocantins	34.133	Set	46,1	48,7	43,8	37,0
Média	-	-	70,2	67,8	67,5	55,2
Total	4.074.673					

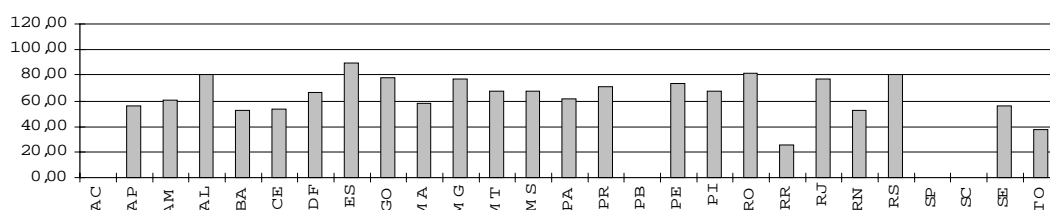
Elaborado: SRH/MP.

Fonte: Fórum Nacional de Secretários de Estado da Administração e

STN/MF - dados orçamentários e balançotes mensais dos estados.

Dados de Mai/99 - informações das Secretarias de Estado da Administração.

Relação % entre Gasto com Pessoal dos Estados e Receita Corrente Líquida - Fev/99



## 7.4 - Gastos com Pessoal e Número de Servidores das Capitais

Posição - abr/95

	<i>% Gasto Ativos / Folha Pgto.</i>	<i>% Núm. Ativos / Qtde. Servidores</i>	<i>% Gastos Pessoal / Receita</i>
Belém	79,0	76,4	
Belo Horizonte	88,4	81,6	64,0
Campo Grande	92,4	90,0	61,2
Cuiabá	95,9	97,3	65,0
Curitiba	84,1	86,1	44,6
Fortaleza	81,4	80,7	50,0
Manaus	93,7	93,2	29,7
Palmas de Tocantins	100,0	100,0	0,2
Rio Branco	98,3	99,2	82,5
Rio de Janeiro	74,1	73,7	62,1
São Paulo	79,8	82,9	41,4
Salvador	68,2	69,5	50,4
Vitória	88,3	90,6	58,0
<b>Total</b>	<b>79,7</b>	<b>80,1</b>	

Elaborado: SRH/MP.

Fonte: Secretaria de Administração da Prefeitura de Belo Horizonte

- A relação ativos/folha corresponde ao percentual da folha alocado para o pagamento de ativos.
- O restante é destinado aos aposentados e pensionistas. A relação ativos/quantidade de servidores corresponde à participação do número de ativos no total de servidores (que inclui ativos, aposentados e pensionistas).
- A relação entre gastos com pessoal (ativos, aposentados e pensionistas) e receita é calculada para os últimos doze meses

## 7.5 - Relação entre Gastos com Pessoal e Receita Líquida nos Estados

<i>Regiões</i>	<i>Média 84 / 88</i>	<i>Média 89 / 94</i>
Norte	61,5	55,1
Nordeste	52,2	49,5
Centro-Oeste	43,4	46,6
Sudeste	52,0	52,4
Sul	61,2	56,9
<b>Média</b>	<b>54,1</b>	<b>52,1</b>

Elaborado: SRH/MP

Fonte: Tesouro Nacional, Relatório "Execução Orçamentária dos Estados e Municípios das Capitais - 1984/1993, 1985/1994 e 1986/1995"

- Os dados originais foram levantados nos balanços anuais dos estados e municípios, e estão corrigidos pela inflação.



## 7.6 - Relação entre Gastos com Pessoal e Receita Líquida nas Capitais

<i>Regiões</i>	<i>Média</i>	<i>Média</i>	<i>Ano</i>
	84 / 88	89 / 94	95
Norte	66,9	53,7	43,4
Nordeste	47,9	38,3	43,0
Centro-Oeste	59,3	44,2	46,3
Sudeste	56,3	44,1	33,0
Sul	54,8	52,9	43,8
<b>Média</b>	<b>57,1</b>	<b>46,7</b>	<b>41,9</b>

Elaborado: SRH/MP.

Fonte: Tesouro Nacional, Relatório "Execução Orçamentária dos Estados e Municípios das Capitais - 1984/1993, 1985/1994 e 1986/1995"

- Os dados originais foram levantados nos balanços anuais dos estados e municípios, e estão corrigidos pela inflação.

## 7.7 - Execução Orçamentária dos Municípios por Regiões

<i>Regiões</i>	<i>Ano 1995</i>		
	<i>Receita</i>	<i>Despesa</i>	<i>% part. Desp. Pessoal</i>
	<i>Corrente<sup>1</sup></i>	<i>c/Pessoal</i>	<i>Receita Corrente<sup>1</sup></i>
Norte	1.439	553	38,4
Nordeste	5.641	2.165	38,4
Sudeste	21.110	7.703	36,5
Sul	5.508	2.494	45,3
Centro-Oeste	1.776	674	38,0
<b>BRASIL</b>	<b>35.474</b>	<b>13.589</b>	<b>38,3</b>

Elaborado: SRH/MP.

Fonte: MF/STN - Finanças do Brasil (Receita e Despesa dos Municípios - Ano 1995)

1 - Receita Corrente= Receita Tributária + Transf. Correntes

### 7.8 - Relação Despesas de Pessoal / Receita Corrente- Nº de Municípios por Estados (em 1995)

Regiões/Estados	Total	% de Desp. Pessoal s/ Receita Corrente <sup>1</sup>	
		Até 60%	Acima de 60%
<b>Norte</b>	<b>307</b>	<b>92,2</b>	<b>7,8</b>
- Acre	22	59,1	40,9
- Amapá	14	78,6	21,4
- Amazonas	32	96,9	3,1
- Pará	108	99,1	0,9
- Rondônia	21	52,4	47,6
- Roraima	1	100,0	0,0
- Tocantins	109	100,0	0,0
<b>Nordeste</b>	<b>1.463</b>	<b>95,0</b>	<b>5,0</b>
- Alagoas	98	100,0	0,0
- Bahia	412	95,9	4,1
- Ceará	178	98,3	1,7
- Maranhão	119	98,3	1,7
- Paraíba	171	96,5	3,5
- Pernambuco	121	66,9	33,1
- Piauí	141	99,3	0,7
- Rio Grande do Norte	150	98,7	1,3
- Sergipe	73	97,3	2,7
<b>Centro-Oeste</b>	<b>422</b>	<b>98,8</b>	<b>1,2</b>
- Distrito Federal	0	0,0	0,0
- Goiás	231	99,6	0,4
- Mato Grosso	117	98,3	1,7
- Mato Grosso do Sul	74	97,3	2,7
<b>Sudeste</b>	<b>1.501</b>	<b>93,4</b>	<b>6,6</b>
- Espírito Santo	67	80,6	19,4
- Minas Gerais	729	97,3	2,7
- Rio de Janeiro	80	57,5	42,5
- São Paulo	625	94,9	5,1
<b>Sul</b>	<b>1.020</b>	<b>88,4</b>	<b>11,6</b>
- Paraná	369	92,7	7,3
- Rio Grande do Sul	391	81,8	18,2
- Santa Catarina	260	92,3	7,7
<b>Total BRASIL</b>	<b>4.713</b>	<b>93,2</b>	<b>6,8</b>

Elaborado: SRH/MP.

Fonte: STN/MF - Finanças do Brasil (Receita e Despesa dos Municípios - Ano 1995)

1- Receita Corrente= Receita Tributária + Transf. Correntes.

### 7.9 - Execução Orçamentária dos Estados e Capitais

							R\$ milhões
		1986	1988	1990	1994	1995	95/88
		Var. %					
RECEITA	Tributária	42.722	31.726	44.324	47.135	57.409	81,0
	Fundos Partic.	4.208	3.119	5.727	6.244	8.067	158,6
	Total	46.930	34.845	50.051	53.379	65.476	87,9
DESPESA	Pessoal (Global)	23.259	18.826	25.103	23.410	30.558	62,3
	Poder Legislativo <sup>1</sup>	1.166	1.186	1.617	2.072	2.856	140,8
	Poder Judiciário <sup>1</sup>	3.062	2.568	3.934	5.118	7.053	174,6

Elaborado: SRH/MP.

Fonte: Tesouro Nacional, Relatório "Execução Orçamentária dos Estados e Municípios das Capitais - 1986/1995"

1 - Consideradas as despesas totais destes poderes; entretanto, a maior parte de suas despesas corresponde a gastos com pessoal.

### 7.10 - Relação entre Despesas com Pessoal e Receita Corrente - %

	1986	1988	1990	1994	1995
Pessoal Total / Receita Corrente	55,1	53,6	54,8	50,9	47,9
Legislativo / Receita Corrente <sup>1</sup>	2,1	2,5	2,5	3,1	3,3
Judiciário / Receita Corrente <sup>1</sup>	5,4	5,4	6,1	7,5	8,2

Elaborado: SRH/MP.

Fonte: Tesouro Nacional, Relatório "Execução Orçamentária dos Estados e Municípios das Capitais - 1986/1995"

1 - Consideradas as despesas totais destes poderes; entretanto, a maior parte de suas despesas corresponde a gastos com pessoal.



**ENAP**  
**Escola Nacional de**  
**Administração Pública**



## 1.1 - Número de Turmas e Alunos Treinados

<i>Ano</i>	<i>Número de Turmas</i>	<i>Alunos Treinados</i>
1981	13	429
1982	25	767
1983	35	1.269
1984	31	1.477
1985	150	3.358
1986	162	3.821
1987	89	2.882
1988	97	3.019
1989	55	1.185
1990	10	340
1991	13	747
1992	62	1.929
1993	102	3.251
1994	134	3.105
<b>SOMA</b>	<b>978</b>	<b>27.579</b>
1995	141	1.964
1996 <sup>1</sup>	388	8.279
1997 <sup>1</sup>	1.001	18.966
1998	1.235	21.167
<b>SOMA</b>	<b>2.765</b>	<b>35.189</b>

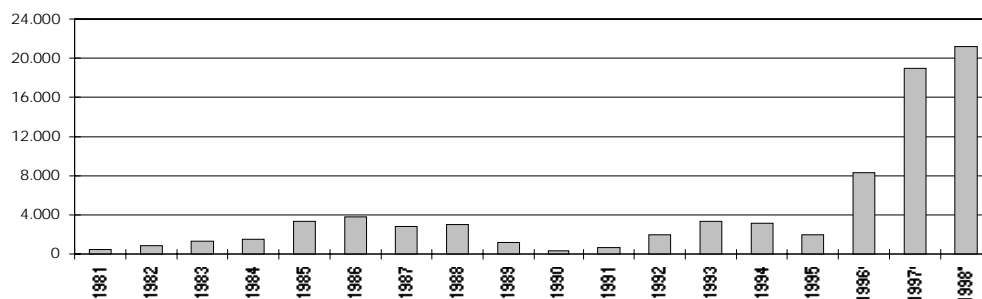
Fonte: ENAP/MP.

1- Alunos Treinados:

30% - Curso de Informática Básica;

70% - R.H., Leg e Orçamento, Desenvolvimento Gerencial, Gestão Estratégica no Setor Público.

**Quantitativo de alunos treinados pela ENAP**



## 1.2- Maiores clientes da ENAP

Instituição	Número de Treinamentos	
	Ano 1997	Ano 1998
1. Ministério do Exército	1.514	417
2. Ministério da Aeronáutica	1.253	524
3. Presidência da República	868	1039
4. Ministério da Adm. e Reforma do Estado	830	1478
5. Ministério da Agricultura	750	1465
6. Ministério da Justiça	716	563
7. Ministério do Planejamento e Orçamento	663	144
8. Ministério das Minas e Energia	574	227
9. Ministério da Fazenda	567	638
10. Advocacia Geral da União	559	234
11. Ministério do Trabalho	489	528
12. Ministério da Marinha	428	243
13. INSS	401	209
14. CONAB	370	0
15. INCRA	349	0
16. Ministério da Educação e do Desporto	289	719
17. IBAMA	259	0
18. DNER	191	0
19. Ministério da Cultura	176	46
20. INMETRO	159	298
21. Fundação Nacional de Saúde	155	298
22. UnB	133	0
23. Ministério da Saúde (adm.direta)	123	694
24. CNPq	156	426
25. SUDAM	109	0
26. INPI	107	0
27. EMFA	-	670
28. IBGE	-	450
29. UFMG	-	273
30. CADE	-	259
<b>Total</b>	<b>12.188</b>	<b>11.842</b>

Fonte: ENAP/MP.



**1.3 - Cursos com maior números de concluintes (ano 1998)**

<b>- Cursos habituais</b>	Turmas	Treinados
Word for Windows	247	3.505
Excel for Windows	215	2.901
Introdução a Informática básica	165	2.184
Estruturação de textos administrativos	55	1.211
A busca da excelência no atendimento ao cidadão	51	1.140
Administração gerencial para um Novo Estado	43	871
Análise e melhoria de processos	30	661
Licitações e contratos na Administração Pública	29	681
Administração Pública para Servidores	28	628
Access 7.0	27	464
Qualidade e participação na administração Pública	26	575
Regime Jurídico único Servidores Públicos Cíveis da União	25	531
Atualização para secretárias/os Sênios	5	94

<b>- Cursos de Formação para Carreiras</b>	Turma
Especialistas em Políticas Públicas e Gestão Governamental	104
Analistas de Orçamento	94

Fonte: ENAP/MP.

**1.4- Comparativo dos Resultados de Capacitação**

	1994 (a)	1997 (b)	(b)/(a) - %
Total de Alunos	3.105	18.966	611
Total Hora-Aula	8.219	26.976	328
Total Hora-Aula - Aluno	269.004	920.912	342
Servidores/Dias Treinados <sup>1</sup>	33.625	115.114	342

Fonte: ENAP/MP.

1- Total Hora-Aula - Aluno dividido por 8

\* Resultados obtidos até dez/97

**1.5- Recursos Orçamentários X Treinamentos realizados entre 1995 e 1998**

	Orçamento realizado (R\$ mil)	Convênio FAT realizado (R\$ mil)	Convênio CAPES realizados (R\$ mil)	Total em (R\$ mil)	Treinamentos realizados (A)	(B)
1995	9.039	-	-	9.039	100	1964 <sup>1</sup>
1996	10.293	977 <sup>2</sup>	-	11.270	125	8.279
1997	-	-	-	13.430	149	19.349
1998	-	-	-	10.062	113	21.364

1 - ENAP/MP em reestruturação

2- Convênio FAT à partir de Set/96



**MP** | Ministério do Planejamento, Orçamento e Gestão  
Secretaria de Recursos Humanos

---

O **Boletim Estatístico de Pessoal** é uma publicação mensal da Secretaria de Recursos Humanos do Ministério do Planejamento, Orçamento e Gestão. O Boletim também está disponível na Internet: **[www.seap.gov.br](http://www.seap.gov.br)**. ou escreva pelo E-mail: **[boletim@seap.gov.br](mailto:boletim@seap.gov.br)**.

---

