

Boletim Estatístico de Pessoal

Ministro

Luiz Carlos Bresser Pereira

Chefe de Gabinete

José Walter Vasquez Filho

Secretária-Executiva

Cláudia Maria Costin

Secretária da Reforma do Estado

Angela Santana Carvalho

Secretário de Tecnologia da Informação

Rainer Weiprecht

Secretário de Recursos Humanos

Luiz Carlos de Almeida Capella

Secretário de Logística e Projetos Especiais

Carlos Cesar Pimenta

Presidente da Escola Nacional de Administração Pública

Regina Silvia Viotto Monteiro Pacheco

BOLETIM ESTATÍSTICO:**Diretor do Departamento de Carreiras e Remuneração**

Nelson Marconi

24**Coordenadora-Geral de Estudos e Informações Gerenciais**

Sandra Helena Caresia Gustavo Rodrigues

Divisão Técnica

Cícero Guimarães Belluco

Joelina Magalhães Cavalcanti

Maria Vilani Maia de Freitas

Paulo César Caserta da Cunha Vasconcellos

Edição Gráfica e Montagens Gráficas

Paulo César Caserta da Cunha Vasconcellos e Francisco Nunes Viana

Boletim Estatístico de Pessoal. v. 1 , n.24 , abr. 1998
Brasília, Ministério da Administração Federal e Reforma do Estado.
V. mensal
80p.

1. Estatística - Periódicos. I. Brasil. Ministério da Administração Federal e Reforma do
Estado. CDD 318.1

CDD 318.1

I - ESTATÍSTICAS DE PESSOAL

a) Informações Mensais

<i>Introdução.....</i>	<i>5</i>
<i>Despesas.....</i>	<i>7</i>
<i>Servidores.....</i>	<i>25</i>
<i>Remuneração.....</i>	<i>27</i>
<i>Aposentados.....</i>	<i>29</i>

b) Informações Anuais e Analíticas

<i>Despesas</i>	<i>33</i>
<i>Servidores - Quantitativo.....</i>	<i>39</i>
<i>Remuneração.....</i>	<i>47</i>
<i>DAS.....</i>	<i>50</i>
<i>Aposentados.....</i>	<i>52</i>
<i>Estados e Municípios.....</i>	<i>56</i>

II- SERVIÇOS GERAIS

<i>Introdução.....</i>	<i>63</i>
<i>Custeio.....</i>	<i>65</i>
<i>Licitação.....</i>	<i>73</i>

III - ENAP

<i>Treinamentos.....</i>	<i>77</i>
--------------------------	-----------

UMA ANÁLISE DESAGREGADA DAS DESPESAS COM PESSOAL DA UNIÃO

Após um crescimento real de 102% no período entre 1992 e 1995, as despesas com pessoal da União vêm apresentando nos últimos anos uma relativa estabilidade, comprovada pela redução de 2 % (sempre em termos reais) ocorrida entre 95 e 97.

**TABELA 1 - DESPESA COM PESSOAL DA UNIÃO
EM R\$ BILHÕES DE DEZ/97 ***

		1995	1996	1997	MAR/98 **
EXECUTIVO CIVIL (inclui Min. Público e Bacen)	ATIVOS	15,9	14,4	14,3	13,6
	INATIVOS	8,4	8,4	8,5	8,5
	PENSIONISTAS	3,1	3,2	3,2	3,2
	TOTAL	27,3	25,9	26,0	25,3
MILITARES	ATIVOS	4,7	4,5	4,3	4,3
	INATIVOS	3,2	3,3	3,2	3,2
	PENSIONISTAS	2,4	2,3	2,6	2,5
	TOTAL	10,2	10,0	10,1	10,1
LEGISLATIVO	ATIVOS	1,1	1,2	1,3	1,3
	INATIVOS	0,3	0,4	0,4	0,4
	PENSIONISTAS	0,1	0,1	0,1	0,1
	TOTAL	1,5	1,6	1,8	1,8
JUDICIÁRIO	ATIVOS	2,6	2,7	3,4	4,2
	INATIVOS	0,7	0,7	0,8	0,9
	PENSIONISTAS	0,1	0,1	0,2	0,2
	TOTAL	3,4	3,5	4,4	5,3
EMP. PUBLICAS	(só inclui ativos)	1,1	1,3	1,2	1,2
SOC. ECON. MISTA	(só inclui ativos)	0,3	0,3	0,3	0,3
SUBTOTAL ATIVOS		25,6	24,4	24,7	24,8
SUBTOTAL INAT. E PENS.		18,2	18,3	18,8	19,0
TRANS. INTERGOVERN.		2,8	2,3	2,1	2,0
TOTAL GERAL		46,6	44,9	45,7	45,8

*Corrigidos pelo IGP-DI a preços de dez/97

** Acumulado nos últimos doze meses

Entretanto, as variações não são homogêneas nos diversos grupos que compõem tais despesas. Buscaremos aqui demonstrar esta heterogeneidade, através da análise da evolução dos componentes da despesa com pessoal, ressaltando aqueles que pressionaram o resultado de forma expansionista. Para tal, o montante gasto com o pagamento de salários aos servidores foi desagregado, de forma a detalhar a quantia destinada para cada um dos três Poderes (no Executivo, separando civis e militares), ativos, inativos e pensionistas, empresas públicas custeadas com recursos do Tesouro Nacional e transferências para outras esferas de governo.

INTRODUÇÃO

Uma avaliação preliminar indica que as despesas com ativos caíram 3,6% nos últimos dois anos, enquanto o dispêndio com inativos e pensionistas cresceu exatamente na mesma proporção. Este comportamento é explicado pelo aumento significativo do número de aposentados, pela reposição menos que proporcional dos mesmos (uma vez que não há necessidade de reconstituição do quadro de pessoal anteriormente existente em todas as áreas), pela desindexação dos salários e pela eliminação de procedimentos irregulares na operacionalização da folha de pagamentos.

**TABELA 2 - DESPESA COM PESSOAL DA UNIÃO
VARIAÇÃO % NOS ÚLTIMOS 12 MESES**

		1996	1997	MAR/98 *
EXECUTIVO CIVIL (inclui Min. Público e Bacen)	ATIVOS	-9,5	-0,4	-2,9
	INATIVOS	0,1	1,3	2,0
	PENSIONISTAS	3,0	-0,6	-0,1
	TOTAL	-5,2	0,1	-0,9
MILITARES	ATIVOS	-2,5	-4,7	-1,8
	INATIVOS	2,5	-2,9	0,8
	PENSIONISTAS	-4,6	13,9	7,5
	TOTAL	-1,4	0,0	1,2
LEGISLATIVO	ATIVOS	4,6	8,5	9,5
	INATIVOS	13,6	11,8	10,1
	PENSIONISTAS	18,5	16,7	11,7
	TOTAL	7,1	9,7	9,8
JUDICIÁRIO	ATIVOS	4,4	24,7	49,9
	INATIVOS	0,8	22,4	26,6
	PENSIONISTAS	-4,4	15,9	14,5
	TOTAL	3,3	23,9	44,0
EMP. PUBLICAS	(só inclui ativos)	16,1	-9,6	-4,4
SOC. ECON. MISTA	(só inclui ativos)	-3,1	-3,8	-9,8
SUBTOTAL ATIVOS		-5,0	1,5	0,4
SUBTOTAL INAT. E PENS.		0,7	2,9	1,0
TRANS. INTERGOVERN.		-18,3	-7,2	-9,0
TOTAL GERAL		-3,6	1,6	3,1

* Acumulado nos últimos doze meses

Quando partimos para uma avaliação mais detalhada, observa-se que entre 95 e 97 houve uma redução da despesa com os funcionários ativos do Executivo (civis e militares), enquanto registrou-se um crescimento do gasto com seus pares no Judiciário e no Legislativo. Entre os inativos a expansão dos gastos é quase que generalizada - o que demonstra os efeitos da regra da aposentadoria integral associada ao aumento do número de servidores que se aposentaram nos últimos anos -, mas é mais intenso dentre os pensionistas de militares e nos mesmos Poderes que registraram incremento dos gastos com ativos.

O crescimento geral das despesas no Legislativo e no Judiciário, uma vez que se estende a todos os seus grupos, é fruto, dentre outros, de aumentos salariais. No Judiciário a variação é mais significativa, em função do plano de carreiras ali implementado, e mantém tendência de alta, conforme podemos observar na tabela 2, pois este plano ainda surtirá efeitos sobre as despesas com pessoal até o ano 2000. No Legislativo a variação decorre de alguns aumentos salariais e de um acréscimo observado no número de servidores. As empresas públicas (juntamente com as sociedades de economia mista) reduziram suas despesas, assim como o governo federal diminuiu os repasses para outras esferas de governo (as chamadas transferências intergovernamentais).

**TABELA 3 - DESPESA COM PESSOAL DA UNIÃO
CONTRIBUIÇÃO PARA VARIAÇÃO NOS ÚLTIMOS 12 MESES (EM %)**

		1996	1997	MAR/98 *
EXECUTIVO CIVIL (inclui Min. Público e Bacen)	ATIVOS	-89,7	-6,8	-29,5
	INATIVOS	0,3	14,5	12,2
	PENSIONISTAS	5,4	-2,7	-0,3
	TOTAL	-84,0	5,0	-17,7
MILITARES	ATIVOS	-6,8	-28,7	-5,9
	INATIVOS	4,7	-12,9	1,8
	PENSIONISTAS	-6,4	42,2	13,0
	TOTAL	-8,6	0,6	9,0
LEGISLATIVO	ATIVOS	3,1	13,4	8,1
	INATIVOS	2,5	5,7	2,7
	PENSIONISTAS	0,7	1,8	0,7
	TOTAL	6,3	20,9	11,5
JUDICIÁRIO	ATIVOS	6,7	90,6	102,5
	INATIVOS	0,3	20,2	13,5
	PENSIONISTAS	-0,4	3,0	1,6
	TOTAL	6,6	113,8	117,5
EMP. PUBLICAS		10,7	-16,7	-3,9
SOC. ECON. MISTA		-0,5	-1,5	-2,1
TRANS. INTERGOVERN.		-30,5	-22,1	-14,4
TOTAL GERAL		-100,0	100,0	100,0

* Acumulado nos últimos doze meses

A tabela 3 avalia quais grupos de despesas, a partir de uma combinação entre a taxa de variação e a sua participação na folha, são preponderantes na determinação do comportamento da folha. Exemplificando, um grupo que apresenta o percentual de 30% na tabela é responsável por 30% da variação observada na folha.

Esta análise é importante porque poder-se-ia argumentar, caso esta tabela não fosse incluída, que os Poderes que apresentaram maiores variações não seriam responsáveis pelas oscilações do resultado global, por terem participação bem menor no mesmo.

Os dados mostram que os gastos com o Judiciário, ainda que mantendo uma participação modesta no total (conforme se observa na tabela 1), foram praticamente responsáveis por toda a variação observada no ano passado e nos 12 meses acumulados até março de 1998. Os gastos com pensionistas de militares também contribuíram fortemente em 1997, continuam a fazê-lo em 1998 (a taxas menores, entretanto) e assim deverão permanecer, uma vez que as regras de concessão destas pensões possibilitam, em algumas situações, a sua manutenção por um prazo maior que o observado para os civis. Os inativos em geral e os gastos com o Legislativo foram expansionistas, porém com intensidade mais reduzida. O crescimento da folha não foi maior porque a contenção de despesas com os civis do Executivo, nas empresas públicas (aí incluídas as sociedades de economia mista) e nas transferências intergovernamentais contrabalançou as pressões dos demais itens.

Os dados mostram que as variações observadas nos diversos grupos analisados são realmente muito diversas, fato que pode ser explicado pela independência entre os Poderes. Mas, ainda assim, o governo federal vem conseguindo manter a despesa com pessoal num patamar praticamente constante nos últimos três anos, o que configura uma importante medida de ajuste fiscal.

1.1 - Despesa de Pessoal do Executivo - SIAPE ^{1,2,3}

Valores Nominiais - mar/98

R\$ milhões

Mês	Mensal			Acumulado 12 últimos meses		
	Valor R\$ milhões	Variação % s/		Valor R\$ milhões	Variação % s/	
		Mês Anterior	Mesmo Mês Ano Anterior		Mês Anterior	12 Meses Anteriores ⁴
Mar/97	1.590	0,0	2,2	20.957	0,2	5,7
Abr	1.686	6,0	8,3	21.086	0,6	6,2
Mai	1.704	1,1	8,3	21.217	0,6	7,7
Jun	2.273	33,4	8,0	21.386	0,8	6,8
Jul	1.686	-25,8	7,3	21.502	0,5	6,1
Ago	1.679	-0,4	3,9	21.564	0,3	4,9
Set	1.726	2,8	8,2	21.695	0,6	4,4
Out	1.814	5,1	11,9	21.889	0,9	4,9
Nov	2.706	49,2	13,0	22.200	1,4	6,1
Dez	2.343	-13,4	18,4	22.565	1,6	8,4
Jan-98	1.850	-21,0	4,7	22.648	0,4	8,6
Fev	1.698	-8,3	6,8	22.755	0,5	8,8
Mar	1.673	-1,5	5,2	22.838	0,4	8,3

Fonte: SIAPE (Sistema Integrado de Administração de Recursos Humanos do Poder Executivo) - MARE.

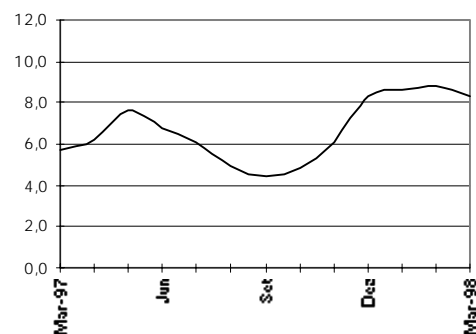
1 - Inclui administração direta, autarquias e fundações;

2 - Inclui ativos, aposentados, instituidores de pensão;

3 - Não inclui MPU, militar, empresas públicas e sociedades de economia mista;

4 - Acumulado de abr/97 a mar/98 contra abr/96 a mar/97.

Acum. últimos 12 meses
var.%s/mesmo mês anterior



1.2 - Despesa de Pessoal do SIAPE - Ativo ^{1,2}

Valores Nominiais - mar/98

R\$ milhões

Mês	Mensal			Acumulado 12 últimos meses		
	Valor R\$ milhões	Variação % s/		Valor R\$ milhões	Variação % s/	
		Mês Anterior	Mesmo Mês Ano Anterior		Mês Anterior	12 Meses Anteriores ³
Mar/97	836	-0,5	1,8	11.209	0,1	4,2
Abr	933	11,6	13,1	11.317	1,0	4,9
Mai	947	1,5	14,0	11.433	1,0	6,7
Jun	1.110	17,3	11,6	11.548	1,0	7,0
Jul	918	-17,3	12,3	11.648	0,9	7,1
Ago	907	-1,2	4,1	11.685	0,3	6,0
Set	907	0,0	6,4	11.739	0,5	5,7
Out	1.030	13,5	18,6	11.901	1,4	6,8
Nov	1.500	45,6	19,6	12.146	2,1	9,2
Dez	1.526	1,8	27,2	12.473	2,7	11,9
Jan-98	1.045	-31,5	2,7	12.500	0,2	12,2
Fev	891	-14,7	6,0	12.551	0,4	12,1
Mar	865	-2,9	3,4	12.580	0,2	11,2

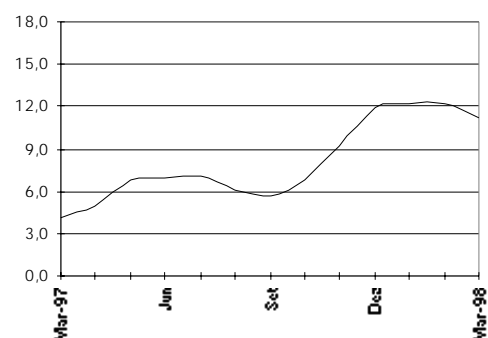
Fonte: SIAPE (Sistema Integrado de Administração de Recursos Humanos do Poder Executivo) - MARE.

1 - Inclui administração direta, autarquias e fundações;

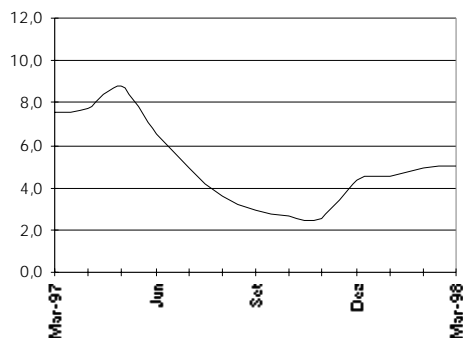
2 - Não inclui MPU, servidores militares, empresas públicas e sociedades de economia mista;

3 - Acumulado de abr/97 a mar/98 contra abr/96 a mar/97.

Acum. últimos 12 meses
var.%s/ 12 meses anteriores



**Acum. últimos 12 meses
var. %s/ 12 meses anteriores**



1.3 - Despesa de Pessoal do SIAPE - Aposentados^{1,2,3}

Valores Nominais - mar/98

R\$ milhões

Mês	Mensal			Acumulado 12 últimos meses		
	Valor R\$ milhões	Variação % s/		Valor R\$ milhões	Variação % s/	
		Mês Anterior	Mesmo Mês Ano Anterior		Mês Anterior	12 Meses Anteriores ⁴
Mar/97	754	0,6	2,8	9.749	0,2	7,6
Abr	753	-0,2	2,8	9.770	0,2	7,8
Mai	758	0,6	2,1	9.785	0,2	8,8
Jun	1.163	53,5	4,9	9.839	0,5	6,6
Jul	767	-34,0	1,9	9.853	0,1	4,9
Ago	772	0,6	3,6	9.880	0,3	3,6
Set	819	6,1	10,3	9.956	0,8	3,0
Out	784	-4,3	4,2	9.988	0,3	2,6
Nov	1.206	53,9	5,8	10.055	0,7	2,6
Dez	817	-32,2	4,8	10.092	0,4	4,3
Jan-98	805	-1,5	7,4	10.147	0,5	4,6
Fev	807	0,2	7,6	10.204	0,6	4,9
Mar	808	0,2	7,1	10.258	0,5	5,0

Fonte : SIAPE (Sistema Integrado de Administração de Recursos Humanos do Poder Executivo) - MARE.

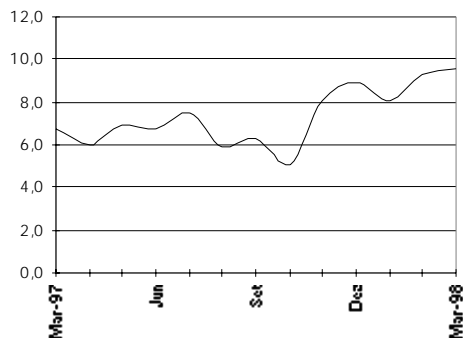
1 - Inclui administração direta, autarquias e fundações;

2 - Inclui aposentados e instituidores de pensão;

3 - Não inclui MPU, servidores militares, empresas públicas e sociedades de economia mista;

4 - Acumulado de abr/97 a mar/98 contra abr/96 a mar/97.

**Acum. 12 últimos meses
var. %s/ 12 meses anteriores**



1.4 - Despesa de Pessoal da União - Total^{1,2}

Valores Nominais - mar/98

R\$ milhões

Mês	Mensal			Acumulado 12 últimos meses		
	Valor R\$ milhões	Variação % s/		Valor R\$ milhões	Variação % s/	
		Mês Anterior	Mesmo Mês Ano Anterior		Mês Anterior	12 Meses Anteriores ³
Mar-97	3.120	1,8	10,8	41.339	0,7	6,8
Abr	3.287	5,4	7,0	41.552	0,5	6,0
Mai	3.401	3,5	15,1	42.000	1,1	6,9
Jun	4.146	21,9	6,7	42.262	0,6	6,8
Jul	3.393	-18,2	12,8	42.646	0,9	7,5
Ago	3.134	-7,6	0,0	42.644	0,0	5,9
Set	3.219	2,7	7,4	42.865	0,5	6,3
Out	3.255	1,1	5,4	43.031	0,4	5,1
Nov	4.347	33,6	10,7	43.450	1,0	8,1
Dez	6.142	41,3	21,3	44.530	2,5	8,9
Jan-98	3.748	-39,0	-6,8	44.257	-0,6	8,1
Fev	3.660	-2,4	19,4	44.852	1,3	9,3
Mar	3.577	-2,3	14,7	45.309	1,0	9,6

Elaborado: MARE

Fonte: Secretaria do Tesouro Nacional. Os dados foram apurados pelo critério de competência.

1 - Inclui administração direta (executivo civil e militar, legislativo e judiciário) e administração indireta (autarquias, fundações, empresas públicas e sociedades de economia mista).

2 - Inclui ativos, aposentados, instituidores de pensão e transferências a Estados, Municípios e DF.

3 - Acumulado de abr/97 a mar/98 contra abr/96 a mar/97.

1.5 - Despesa de Pessoal da União - Ativo ¹

Valores Nominais - mar/98

R\$ milhões

Mês	Mensal			Acumulado 12 últimos meses		
	Valor	Variação % s/		Valor	Variação % s/	
	R\$ milhões	Mês Anterior	Mesmo Mês Ano Anterior	R\$ milhões	Mês Anterior	12 Meses Anteriores ²
Mar-97	1.626	0,6	9,5	22.322	0,6	7,7
Abr	1.708	5,1	11,5	22.498	0,8	7,5
Mai	1.764	3,3	13,5	22.708	0,9	8,1
Jun	1.992	12,9	12,8	22.934	1,0	9,6
Jul	1.810	-9,2	13,1	23.144	0,9	9,6
Ago	1.603	-11,4	-8,4	22.997	-0,6	6,3
Set	1.729	7,9	9,3	23.144	0,6	7,3
Out	1.723	-0,4	3,9	23.209	0,3	6,2
Nov	2.313	34,2	-0,6	23.194	-0,1	5,6
Dez	3.978	72,0	30,2	24.118	4,0	8,2
Jan-98	2.110	-47,0	-6,5	23.971	-0,6	8,4
Fev	1.927	-8,7	19,3	24.283	1,3	9,5
Mar	1.897	-1,6	16,7	24.553	1,1	10,0

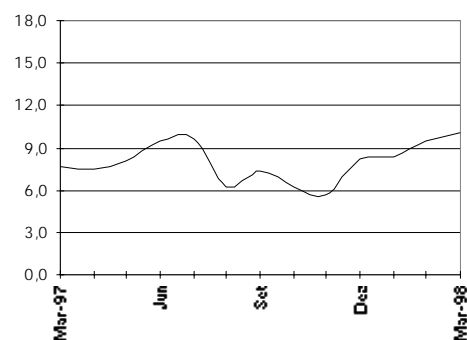
Elaborado: MARE

Fonte: Secretaria do Tesouro Nacional. Os dados foram apurados pelo critério de competência.

1 - Inclui administração direta (executivo civil e militar, legislativo e judiciário) e administração indireta (autarquias, fundações, empresas públicas e sociedades de economia mista).

2 - Acumulado de abr/97 a mar/98 contra abr/96 a mar/97.

Acum. 12 últimos meses
var. %s/ 12 meses anteriores



1.6 - Despesa de Pessoal da União - Aposentado ^{1,2}

Valores Nominais - mar/98

R\$ milhões

Mês	Mensal			Acumulado 12 últimos meses		
	Valor	Variação % s/		Valor	Variação % s/	
	R\$ milhões	Mês Anterior	Mesmo Mês Ano Anterior	R\$ milhões	Mês Anterior	12 Meses Anteriores ³
Mar-97	1.311	-3,9	14,1	17.001	1,0	10,3
Abr	1.415	7,9	3,1	17.043	0,2	8,5
Mai	1.370	-3,2	9,8	17.166	0,7	9,0
Jun	2.003	46,1	4,6	17.254	0,5	6,7
Jul	1.430	-28,6	11,8	17.405	0,9	7,6
Ago	1.378	-3,6	9,0	17.518	0,7	7,1
Set	1.397	1,3	12,0	17.668	0,9	7,1
Out	1.395	-0,1	9,0	17.784	0,7	5,6
Nov	1.932	38,5	25,7	18.179	2,2	12,0
Dez	1.933	0,1	9,8	18.352	1,0	10,8
Jan-98	1.428	-26,1	0,2	18.355	0,0	9,7
Fev	1.584	10,9	16,1	18.574	1,2	10,3
Mar	1.531	-3,3	16,8	18.794	1,2	10,5

Elaborado: MARE

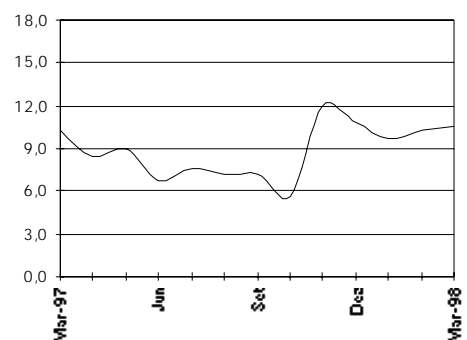
Fonte: Secretaria do Tesouro Nacional. Os dados foram apurados pelo critério de competência.

1 - Inclui administração direta (executivo civil e militar, legislativo e judiciário) e administração indireta (autarquias, fundações, empresas públicas e sociedades de economia mista).

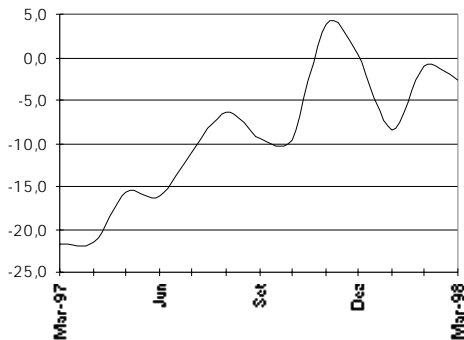
2 - Inclui instituidores de pensão.

3 - Acumulado de abr/97 a mar/98 contra abr/96 a mar/97.

Acum. 12 últimos meses
var. %s/ 12 meses anteriores



**Acum. 12 últimos meses
var.% s/ 12 meses anteriores**



1.7 - Despesa de Pessoal da União - Transferências ¹

Valores Nominais - mar/98

R\$ milhões

Mês	Mensal			Acumulado 12 últimos meses		
	Valor R\$ milhões	Variação % s/		Valor R\$ milhões	Variação % s/	
		Mês Anterior	Mesmo Mês Ano Anterior		Mês Anterior	12 Meses Anteriores ²
Mar-97	182	112,6	-0,1	2.016	0,0	-21,6
Abr	163	-10,4	-2,8	2.011	-0,2	-21,6
Mai	266	62,8	75,2	2.125	5,7	-15,7
Jun	151	-43,2	-25,5	2.074	-2,4	-16,1
Jul	154	1,7	17,9	2.097	1,1	-11,1
Ago	153	-0,6	26,4	2.129	1,5	-6,3
Set	93	-38,9	-44,7	2.053	-3,6	-9,5
Out	137	47,1	-9,5	2.039	-0,7	-9,7
Nov	103	-25,0	59,5	2.077	1,9	3,7
Dez	231	124,4	-6,7	2.061	-0,8	0,3
Jan-98	210	-9,0	-38,1	1.931	-6,3	-8,4
Fev	149	-29,0	74,1	1.995	3,3	-1,1
Mar	149	-0,2	-18,2	1.962	-1,7	-2,7

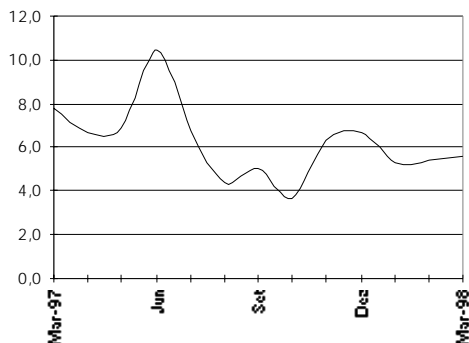
Elaborado: MARE

Fonte: Secretaria do Tesouro Nacional. Os dados foram apurados pelo critério de competência.

1- Transferências referem-se ao repasse de recursos federais a Estados, Municípios e DF para pagamento de pessoal.

2- Acumulado de abr/97 a mar/98 contra abr/96 a mar/97.

**Acum. 12 últimos meses
var. % s/ 12 meses anteriores**



1.8 - Despesa de Pessoal da União - Executivo ^{1,2}

Valores Nominais - mar/98

R\$ milhões

Mês	Mensal			Acumulado 12 últimos meses		
	Valor R\$ milhões	Variação % s/		Valor R\$ milhões	Variação % s/	
		Mês Anterior	Mesmo Mês Ano Anterior		Mês Anterior	12 Meses Anteriores ³
Mar-97	2.528	-0,6	8,1	34.450	0,6	7,8
Abr	2.724	7,8	5,2	34.584	0,4	6,7
Mai	2.661	-2,3	7,1	34.760	0,5	6,9
Jun	3.396	27,6	29,6	35.536	2,2	10,5
Jul	2.751	-19,0	-12,1	35.155	-1,1	6,8
Ago	2.572	-6,5	-4,2	35.043	-0,3	4,4
Set	2.728	6,0	8,9	35.266	0,6	5,0
Out	2.709	-0,7	3,7	35.362	0,3	3,6
Nov	3.915	44,5	11,3	35.761	1,1	6,3
Dez	4.753	21,4	18,5	36.503	2,1	6,7
Jan-98	2.706	-43,1	-16,0	35.988	-1,4	5,4
Fev	2.679	-1,0	5,3	36.123	0,4	5,4
Mar	2.769	3,4	9,5	36.365	0,7	5,6

Elaborado: MARE

Fonte: Secretaria do Tesouro Nacional. Os dados foram apurados pelo critério de competência.

1- Inclui administração direta (civil e militar) e MPU e administração indireta (autarquias, fundações, empresas públicas e sociedade de economia mista).

2- Inclui ativos, aposentados e instituidores de pensão.

3- Acumulado de abr/97 a mar/98 contra abr/96 a mar/97.

1.9 - Despesa de Pessoal da União - Legislativo ¹

Valores Nominais - mar/98				R\$ milhões		
Mês	Mensal			Acumulado 12 últimos meses		
	Valor R\$ milhões	Variação % s/		Valor R\$ milhões	Variação % s/	
		Mês Anterior	Mesmo Mês Ano Anterior		Mês Anterior	12 Meses Anteriores ²
Mar-97	120	-19,0	37,5	1.498	2,2	16,1
Abr	116	-3,2	31,0	1.525	1,8	17,3
Mai	103	-11,5	14,0	1.538	0,8	17,7
Jun	166	61,2	17,0	1.562	1,6	17,2
Jul	170	2,6	29,6	1.601	2,5	15,5
Ago	111	-34,7	21,4	1.620	1,2	16,9
Set	102	-8,4	13,6	1.632	0,7	14,7
Out	93	-8,8	43,5	1.660	1,7	14,4
Nov	108	15,9	190,4	1.731	4,2	27,6
Dez	317	194,5	-6,6	1.708	-1,3	18,3
Jan-98	156	-50,6	-0,4	1.708	0,0	16,9
Fev	156	0,0	5,6	1.716	0,5	17,1
Mar	163	4,4	36,1	1.759	2,5	17,5

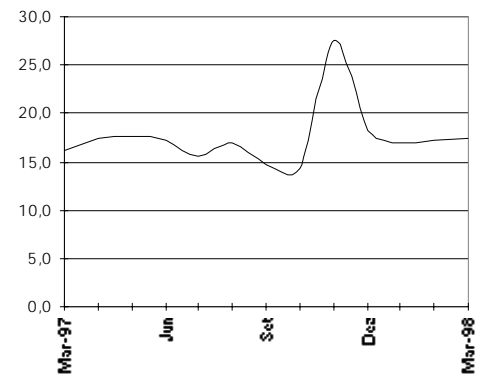
Elaborado: MARE

Fonte: Secretaria do Tesouro Nacional. Os dados foram apurados pelo critério de competência.

1- Inclui ativos, aposentados e instituidores de pensão.

2- Acumulado de abr/97 a mar/98 contra abr/96 a mar/97.

Acum. 12 últimos meses
var. %s/ 12 meses anteriores



1.10 - Despesa de Pessoal da União - Judiciário ¹

Valores Nominais - mar/98				R\$ milhões		
Mês	Mensal			Acumulado 12 últimos meses		
	Valor R\$ milhões	Variação % s/		Valor R\$ milhões	Variação % s/	
		Mês Anterior	Mesmo Mês Ano Anterior		Mês Anterior	12 Meses Anteriores ²
Mar/97	289	0,5	38,9	3.376	2,5	16,6
Abr	283	-2,0	25,1	3.432	1,7	16,8
Mai	371	31,1	63,2	3.576	4,2	21,8
Jun	433	16,6	43,8	3.708	3,7	24,5
Jul	319	-26,4	36,3	3.793	2,3	26,9
Ago	298	-6,5	24,9	3.852	1,6	27,3
Set	296	-0,5	25,8	3.913	1,6	28,0
Out	316	6,5	22,0	3.970	1,5	27,3
Nov	222	-29,6	-28,6	3.881	-2,2	21,5
Dez	841	278,1	81,3	4.258	9,7	33,7
Jan-98	675	-19,7	123,1	4.630	8,7	43,5
Fev	675	0,0	134,7	5.018	8,4	52,3
Mar	495	-26,6	71,3	5.224	4,1	54,8

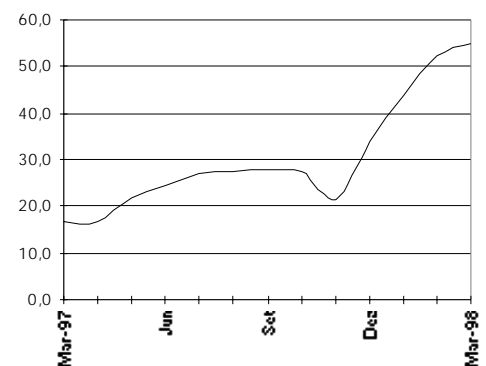
Elaborado: MARE

Fonte: Secretaria do Tesouro Nacional. Os dados foram apurados pelo critério de competência.

1- Inclui ativos, aposentados e instituidores de pensão.

2- Acumulado de abr/97 a mar/98 contra abr/96 a mar/97.

Acum. 12 últimos meses
var. %s/ 12 meses anteriores



DESPESAS

1.11 - Despesa de Pessoal Civil do Executivo¹ por Ministérios

	Valores Nominais - mar/98				R\$ mil		
	Composição				Variação % s/		
					Ano Anterior		
	Mês	%	Acumulado	%	Mês	Mesmo	Acumulado
			12 últ.meses		Anterior	Mês	12 meses ⁴
Presidência ²	13.326	0,80	175.467	0,77	6,2	16,2	10,9
EMFA	1.890	0,11	22.272	0,10	0,6	23,1	11,9
Adm. e Ref. Estado	2.736	0,16	34.006	0,15	5,0	19,6	6,8
Aeronáutica	28.350	1,69	379.936	1,66	-4,2	2,9	5,5
Agricultura	40.788	2,44	701.362	3,07	-0,3	-27,6	-7,6
Assuntos Fundiários	19.238	1,15	83.313	0,36	3,8	-	-54,2
Ciência e Tecnologia	13.029	0,78	183.368	0,80	-10,3	25,4	31,0
Fazenda	198.555	11,87	2.814.311	12,32	-9,3	3,2	12,9
Educação	397.187	23,75	5.405.629	23,67	2,8	4,5	8,8
Esportes	253	0,02	3.364	0,01	1,6	1,2	-0,7
Exército	30.883	1,85	400.978	1,76	-0,2	1,9	0,6
Ind. e Comércio	5.841	0,35	82.829	0,36	-0,3	15,9	24,8
Justiça	126.636	7,57	1.964.282	8,60	-9,0	24,5	45,5
Marinha	22.363	1,34	318.429	1,39	-15,2	1,8	7,4
Minas e Energia	5.268	0,31	69.800	0,31	4,3	5,8	4,1
Previdência	195.204	11,67	2.580.732	11,30	1,7	2,6	2,4
Relações Exteriores ³	9.286	0,56	115.570	0,51	2,7	12,0	8,0
Saúde	290.504	17,37	3.845.658	16,84	0,5	2,1	4,2
Trabalho	47.973	2,87	660.233	2,89	1,8	-0,8	2,3
Transportes	77.304	4,62	1.026.887	4,50	-2,2	3,7	1,4
Comunicações	30.662	1,83	424.898	1,86	-1,2	0,0	4,6
Cultura	6.349	0,38	82.770	0,36	3,2	6,0	0,5
Meio-Ambiente	29.217	1,75	408.761	1,79	-4,4	3,7	12,7
Planejamento	36.001	2,15	465.089	2,04	-1,8	13,1	8,3
AGU	1.376	0,08	17.956	0,08	1,3	9,3	14,1
Ex-Territórios	42.462	2,54	569.973	2,50	0,4	5,6	0,9
Total	1.672.680	100,0	22.837.875	100,0	-1,5	5,2	8,3

Fonte : SIAPE - MARE.

1 - Inclui administração direta, fundações e autarquias;

2 - Inclui os gastos da Vice-Presidência e da SAE;

3 - Não inclui gastos com pessoal lotado no exterior;

4 - Variação do acumulado de abr-97/mar-98 contra o acumulado de abr-96/mar-97;

5 - Os dados foram calculados pelo regime de competência.

1.12 - Despesa de Pessoal Civil do Executivo

Presidência

Valores Nominais - mar/98

R\$ mil

	Composição				Variação % s/		
	Mês	%	Acum.12 Últ.Meses	%	Mês anterior	Ano Anterior	
						Mês	Acumulado 12 meses ¹
Presidência	13.216	86,86	173.922	87,96	15,8	29,4	22,8
Vice-Presidência	110	0,72	1.545	0,78	4,4	-5,0	-1,4
EMFA	1.890	12,42	22.272	11,26	0,6	23,1	11,9
Total	15.216	100,0	197.739	100,0	5,5	17,05	11,03

Fonte : SIAPE - MARE. Os dados foram calculados pelo regime de competência;

1 - Variação do acumulado de abr-97/mar-98 contra o acumulado de abr-96/mar-97.

1.13 - Despesa de Pessoal Civil do Executivo

Ministério da Administração Federal e Reforma do Estado

Valores Nominais - mar/98

R\$ mil

	Composição				Variação % s/		
	Mês	%	Acum.12 Últ.Meses	%	Mês anterior	Ano Anterior	
						Mês	Acumulado 12 meses ¹
A dm . Direta	2.271	83,03	28.194	82,91	3,0	22,0	10,8
ENAP	464	16,97	5.812	17,09	16,2	9,1	-8,9
Total	2.736	100,0	34.006	100,0	5,0	19,6	6,8

Fonte : SIAPE - MARE. Os dados foram calculados pelo regime de competência;

1 - Variação do acumulado de abr-97/mar-98 contra o acumulado de abr-96/mar-97.

1.14 - Despesa de Pessoal Civil do Executivo

Ministério da Ciência e Tecnologia

Valores Nominais - mar/98

R\$ mil

	Composição				Variação % s/		
	Mês	%	Acum.12 Últ.Meses	%	Mês anterior	Ano Anterior	
						Mês	Acumulado 12 meses ¹
A dm . Direta	6.785	52,08	105.110	57,32	-18,6	26,6	44,3
CNPq	5.744	44,09	69.916	38,13	0,8	23,8	13,5
Centro Tec. para Inform.	500	3,83	8.343	4,55	1,2	28,4	51,7
Total	13.029	100,0	183.368	100,0	-10,3	25,4	31,0

Fonte : SIAPE - MARE. Os dados foram calculados pelo regime de competência;

1 - Variação do acumulado de abr-97/mar-98 contra o acumulado de abr-96/mar-97.

DESPESAS

1.15 - Despesa de Pessoal Civil do Executivo

Ministério da Fazenda

Valores Nominais - mar/98

R\$ mil

	Composição				Variação % s/		
					Ano Anterior		
	Mês	%	Acum.12 Últ.Meses	%	Mês anterior	Mês Mesmo	Acumulado 12 meses ¹
Adm. Direta	194.473	97,94	2.745.019	97,54	-9,4	5,3	15,7
Com. Val. Mobiliários	1.702	0,86	20.581	0,73	7,4	13,8	-47,7
Sup. de Seg. Privados	2.380	1,20	31.385	1,12	-7,3	0,6	3,6
SUNAB			17.326	0,62			-65,6
Total	198.555	100,0	2.814.311	100,0	-9,3	3,2	12,9

Fonte: SIAPE - MARE. Os dados foram calculados pelo regime de competência;

1 - Variação do acumulado de abr-97/mar-98 contra o acumulado de abr-96/mar-97.

1.16 - Despesa de Pessoal Civil do Executivo

Ministério da Educação e do Desporto

Valores Nominais - mar/98

R\$ mil

	Composição				Variação % s/		
					Ano Anterior		
	Mês	%	Acum.12 Últ.Meses	%	Mês anterior	Mês Mesmo	Acumulado 12 meses ¹
Administração Direta	13.430	3,38	183.663	3,40	0,1	2,1	4,7
Inst. de Ensino de 2º Grau ²	35.919	9,04	471.392	8,72	5,6	0,6	9,2
Inst. de Ensino de 3º Grau ³	333.322	83,92	4.554.347	84,25	2,6	5,3	9,3
Centros Fed. de Educação Tecnológica	9.180	2,31	124.994	2,31	3,9	4,2	3,9
CAPES	412	0,10	5.061	0,09	5,4	33,4	18,2
Fundação de Assistência ao Estudante	0	0,00	1.158	0,02	-	-100,0	-95,3
Fundo Nacional de Desenv. da Educação	1.636	0,41	21.928	0,41	2,0	159,7	233,0
Fund. Joaquim Nabuco	1.317	0,33	16.554	0,31	-0,2	16,9	11,2
Instituto Nacional de Educ. de Surdos	1.053	0,27	14.541	0,27	0,0	-0,5	7,7
Instituto Benjamin Constant	700	0,18	9.070	0,17	-1,1	-36,6	-3,2
Inst.Nac. de Estudos Pesq. Educacionais	217	0,05	2.920	0,05	1,6	295,5	5213,6
Total	397.187	100,0	5.405.629	100,0	2,8	4,5	8,8

Fonte: SIAPE - MARE. Os dados foram calculados pelo regime de competência;

1 - Variação do acumulado de abr-97/mar-98 contra o acumulado de abr-96/mar-97;

2- Inclui colégios, escolas técnicas e escolas agrotécnicas;

3- Inclui faculdades, fundações e universidades federais.

1.17 - Despesa de Pessoal Civil do Executivo

Ministério do Exército

Valores Nominais - mar/98

R\$ mil

	Composição				Variação % s/		
	Mês	%	Acum.12 Últ.Meses	%	Mês anterior	Ano Anterior	
						Mês	Acumulado 12 meses ¹
A dm . Direta	30.805	99,75	399.936	99,74	-0,3	1,9	0,6
Fundação Osório	78	0,25	1.043	0,26	17,3	6,0	19,0
Total	30.883	100,0	400.978	100,0	-0,2	1,9	0,6

Fonte : SIAPE - MARE. Os dados foram calculados pelo regime de competência;

1 - Variação do acumulado de abr-97/mar-98 contra o acumulado de abr-96/mar-97.

1.18 - Despesa de Pessoal Civil do Executivo

Ministério da Indústria, Comércio e Turismo

Valores Nominais - mar/98

R\$ mil

	Composição				Variação % s/		
	Mês	%	Acum.12 Últ.Meses	%	Mês anterior	Ano Anterior	
						Mês	Acumulado 12 meses ¹
A dm . Direta	1.322	22,64	17.676	21,34	7,7	3,8	10,2
Inst. Brasileiro de Turismo	775	13,27	10.144	12,25	0,1	10,5	-1,6
INMETRO	1.835	31,42	26.788	32,34	5,1	22,2	31,9
INPI	1.908	32,67	28.221	34,07	-9,5	22,1	43,1
Total	5.841	100,0	82.829	100,0	-0,3	15,9	24,8

Fonte : SIAPE - MARE. Os dados foram calculados pelo regime de competência;

1 - Variação do acumulado de abr-97/mar-98 contra o acumulado de abr-96/mar-97.

1.19 - Despesa de Pessoal Civil do Executivo

Ministério da Justiça

Valores Nominais - mar/98

R\$ mil

	Composição				Variação % s/		
	Mês	%	Acum.12 Últ.Meses	%	Mês anterior	Ano Anterior	
						Mês	Acumulado 12 meses ¹
A dm . Direta	55.451	43,79	762.943	38,84	-0,7	52,7	76,9
Depart. de Polícia Federal	65.112	51,42	1.122.889	57,17	-15,7	9,2	33,2
Fund. Nacional do Índio	5.584	4,41	72.837	3,71	0,8	2,9	0,7
Defensoria Pública da União	343	0,27	3.902	0,20	-3,3	64,4	50,8
Cons.Admin.Defesa Econômica	146	0,12	1.712	0,09	-6,1	43,2	135,1
Total	126.636	100,0	1.964.282	100,0	-9,0	24,5	45,5

Fonte : SIAPE - MARE. Os dados foram calculados pelo regime de competência;

1 - Variação do acumulado de abr-97/mar-98 contra o acumulado de abr-96/mar-97.

1.20 - Despesa de Pessoal Civil do Executivo

Ministério de Minas e Energia

Valores Nominais - mar/98

R\$ mil

	Composição				Variação % s/		
					Ano Anterior		
	Mês	%	Acum.12 Últ.Meses	%	Mês anterior	Mês Mesmo	Acumulado 12 meses ¹
Adm. Direta	3.775	71,65	51.076	73,18	1,6	1,1	2,9
Depart. Nac. de Prod. Mineral	1.393	26,43	18.623	26,68	4,2	11,9	7,0
Ag. Nac. de Energia Elétrica	101	1,91	101	0,14		0,0	0,0
Total	5.268	100,0	69.800	100,0	4,3	5,8	4,1

Fonte : SIAPE - MARE. Os dados foram calculados pelo regime de competência;

1 - Variação do acumulado de abr-97/mar-98 contra o acumulado de abr-96/mar-97.

1.21 - Despesa de Pessoal Civil do Executivo

Ministério da Previdência e Assistência Social

Valores Nominais - mar/98

R\$ mil

	Composição				Variação % s/		
					Ano Anterior		
	Mês	%	Acum.12 Últ.Meses	%	Mês anterior	Mês Mesmo	Acumulado 12 meses ¹
Adm. Direta	6.481	3,32	77.352	3,00	11,8	18,6	3,9
INSS	188.723	96,68	2.503.381	97,00	1,4	2,1	2,4
Total	195.204	100,0	2.580.732	100,0	1,7	2,6	2,4

Fonte : SIAPE - MARE. Os dados foram calculados pelo regime de competência;

1 - Variação do acumulado de abr-97/mar-98 contra o acumulado de abr-96/mar-97.

1.22 - Despesa de Pessoal Civil do Executivo

Ministério das Relações Exteriores ¹

Valores Nominais - mar/98

R\$ mil

	Composição				Variação % s/		
					Ano Anterior		
	Mês	%	Acum.12 Últ.Meses	%	Mês anterior	Mês Mesmo	Acumulado 12 meses ²
Adm. Direta	9.221	99,30	114.786	99,32	2,7	12,0	8,2
Fund. Alexandre de Gusmão	65	0,70	784	0,68	6,7	11,4	-13,3
Total	9.286	100,0	115.570	100,0	2,7	12,0	8,0

Fonte : SIAPE - MARE. Os dados foram calculados pelo regime de competência.

1 - Exclui despesa de pessoal lotado no exterior;

2 - Variação do acumulado de abr-97/mar-98 contra o acumulado de abr-96/mar-97.

1.23 - Despesa de Pessoal Civil do Executivo

Ministério da Saúde

Valores Nominais - mar/98

R\$ mil

	Composição				Variação % s/		
	Mês	%	Acum.12 Últ.Meses	%	Ano Anterior		
					Mês anterior	Mês Mesmo	Acumulado 12 meses ¹
A dm . Direta	205.299	70,67	2.712.450	70,53	1,2	0,9	2,8
Fund. Oswaldo Cruz	9.036	3,11	119.503	3,11	-2,9	22,4	21,0
Inst. Nac. de Alim. e Nutrição	0	0,00	414	0,01		-100,0	-70,3
Fund. Nacional de Saúde	76.170	26,22	1.013.291	26,35	-0,8	3,5	6,5
Total	290.504	100,0	3.845.658	100,0	0,5	2,1	4,2

Fonte : SIAPE - MARE. Os dados foram calculados pelo regime de competência.

1 - Variação do acumulado de abr-97/mar-98 contra o acumulado de abr-96/mar-97.

1.24 - Despesa de Pessoal Civil do Executivo

Ministério do Trabalho

Valores Nominais - mar/98

R\$ mil

	Composição				Variação % s/		
	Mês	%	Acum.12 Últ.Meses	%	Ano Anterior		
					Mês anterior	Mês Mesmo	Acumulado 12 meses ¹
A dm . Direta	47.160	98,31	649.756	98,41	1,7	-1,0	2,1
Fund. Jorge Duprat Figueiredo	813	1,69	10.477	1,59	9,3	15,2	11,3
Total	47.973	100,0	660.233	100,0	1,8	-0,8	2,3

Fonte : SIAPE - MARE. Os dados foram calculados pelo regime de competência.

1 - Variação do acumulado de abr-97/mar-98 contra o acumulado de abr-96/mar-97.

1.25 - Despesa de Pessoal Civil do Executivo

Ministério dos Transportes

Valores Nominais - mar/98

R\$ mil

	Composição				Variação % s/		
	Mês	%	Acum.12 Últ.Meses	%	Ano Anterior		
					Mês anterior	Mês Mesmo	Acumulado 12 meses ¹
A dm . Direta	41.540	53,74	565.079	55,03	0,4	1,1	0,6
DNER	35.763	46,26	461.808	44,97	-4,9	7,0	2,4
Total	77.304	100,0	1.026.887	100,0	-2,2	3,7	1,4

Fonte: SIAPE - MARE. Os dados foram calculados pelo regime de competência.

1 - Variação do acumulado de abr-97/mar-98 contra o acumulado de abr-96/mar-97.

DESPESAS

1.26 - Despesa de Pessoal Civil do Executivo

Ministério das Comunicações

Valores Nominais - mar/98

R\$ mil

	Composição				Variação % s/		
					Ano Anterior		
	Mês	%	Acum.12 Últ.Meses	%	Mês anterior	Mês	Acumulado 12 meses ¹
Adm. Direta	30.433	99,25	424.668	99,95	-1,9	-0,8	4,5
Ag. Nac. de Telecomunicações	229	0,75	229	0,05			
Total	30.662	100,0	424.898	100,0	-1,2	0,0	4,6

Fonte: SIAPE - MARE. Os dados foram calculados pelo regime de competência.

1 - Variação do acumulado de abr-97/mar-98 contra o acumulado de abr-96/mar-97.

1.27 - Despesa de Pessoal Civil do Executivo

Ministério da Cultura

Valores Nominais - mar/98

R\$ mil

	Composição				Variação % s/		
					Ano Anterior		
	Mês	%	Acum.12 Últ.Meses	%	Mês anterior	Mês	Acumulado 12 meses ¹
Adm. Direta	1.165	18,35	14.837	17,93	9,8	14,2	8,0
Fund. Casa de Rui Barbosa	445	7,00	5.300	6,40	10,4	27,4	6,2
Fund. Biblioteca Nacional	1.036	16,31	13.462	16,26	3,1	3,8	-0,2
Fund. Cultural Palmares	108	1,70	1.371	1,66	4,2	11,1	1,5
Inst. Br. do Patr. Hist. Art. Nac.	2.647	41,70	35.065	42,36	0,8	3,2	-0,2
Inst. Brasil. de Arte e Cultura	949	14,94	12.735	15,39	-0,5	-1,5	-6,8
Total	6.349	100,0	82.770	100,0	3,2	6,0	0,5

Fonte: SIAPE - MARE. Os dados foram calculados pelo regime de competência.

1 - Variação do acumulado de abr-97/mar-98 contra o acumulado de abr-96/mar-97.

1.28 - Despesa de Pessoal Civil do Executivo

Ministério do Meio Ambiente, dos Rec. Hídricos e da Amazônia Legal

Valores Nominais - mar/98

R\$ mil

	Composição				Variação % s/		
					Ano Anterior		
	Mês	%	Acum.12 Últ.Meses	%	Mês anterior	Mês	Acumulado 12 meses ¹
Adm. Direta	615	2,10	8.228	2,01	3,6	2,3	38,9
IBAMA	15.143	51,83	205.608	50,30	0,3	4,4	3,7
DNOCS	13.459	46,07	194.926	47,69	-9,5	2,9	23,1
Total	29.217	100,0	408.761	100,0	-4,4	3,7	12,7

Fonte: SIAPE - MARE. Os dados foram calculados pelo regime de competência.

1 - Variação do acumulado de abr-97/mar-98 contra o acumulado de abr-96/mar-97.

1.29 - Despesa de Pessoal Civil do Executivo

Ministério do Planejamento e Orçamento

	Valores Nominais - mar/98				R\$ mil		
	Composição				Variação % s/		
	Mês	%	Acum.12 Últ.Meses	%	Mês anterior	Mesmo Mês	Acumulado 12 meses ¹
A dm . Direta	4.357	12,10	57.455	12,35	2,2	7,9	6,5
IBGE.	20.181	56,06	251.446	54,06	0,2	18,5	7,7
IPEA	3.960	11,00	49.733	10,69	5,2	10,2	6,8
SUDENE	5.113	14,20	74.859	16,10	-12,8	4,2	14,4
SUDAM	1.583	4,40	20.609	4,43	-13,9	6,8	7,1
SUFRAMA	807	2,24	10.987	2,36	1,9	3,1	4,3
Total	36.001	100,0	465.089	100,0	-1,8	13,1	8,3

Fonte : SIAPE - MARE. Os dados foram calculados pelo regime de competência.

1 - Variação do acumulado de abr-97/mar-98 contra o acumulado de abr-96/mar-97.

1.30 - Despesa de Pessoal Civil do Executivo

Ex-Territórios

	Valores Nominais - mar/98				R\$ mil		
	Composição				Variação % s/		
	Mês	%	Acum.12 Últ.Meses	%	Mês anterior	Mesmo Mês	Acumulado 12 meses ¹
Ex-Territ. Fed. do Acre	3.770	8,88	50.264	8,82	-8,2	0,7	3,4
Ex-Territ. Fed. do Amapá	15.032	35,40	214.343	37,61	-5,4	10,0	-0,9
Ex-Territ. Fed. de Rondônia	13.708	32,28	176.305	30,93	9,6	-1,6	-2,7
Ex-Territ. Fed. de Roraima	9.952	23,44	129.062	22,64	1,9	12,5	8,9
Total	42.462	100,0	569.973	100,0	0,4	5,6	0,9

Fonte : SIAPE - MARE. Os dados foram calculados pelo regime de competência.

1 - Variação do acumulado de abr-97/mar-98 contra o acumulado de abr-96/mar-97.

DESPESAS

1.31 - Despesa de Pessoal Civil do Executivo

Instituições de Ensino Superior

Valores Nominais - mar/98

R\$ mil

	Composição				Variação % s/ ano anterior		
	Mês		Acum. 12 últ. meses		Mês anterior	Mesmo Mês	Acumulado 12 meses ¹
	Mês	%	%	%			
Fac. e Esc. Federais	7.917	2,38	105.287	2,31	4,1	-1,1	3,8
Agric. de Mossoró	1.210	0,36	15.930	0,35	4,3	-15,1	2,3
C. Agrárias do Pará	1.156	0,35	16.219	0,36	2,7	-0,8	-1,1
C. Médic. de P. Alegre	673	0,20	8.992	0,20	3,8	5,2	3,6
Eng. de Itajubá	1.045	0,31	14.142	0,31	11,6	0,1	3,7
Far. e Od. de Alfenas	649	0,19	8.784	0,19	6,4	-7,1	1,9
Med. do Tr. Mineiro	2.923	0,88	37.767	0,83	1,7	5,5	7,2
Odontol. de Diamantina	261	0,08	3.453	0,08	4,2	0,3	5,3
Fund. Universitárias	75.544	22,66	1.040.247	22,84	5,4	0,6	6,8
Amapá	241	0,07	3.428	0,08	1,9	4,1	4,3
Amazonas	4.039	1,21	59.658	1,31	-4,0	-4,2	0,1
Brasília	10.208	3,06	141.189	3,10	1,7	6,4	13,3
Maranhão	5.645	1,69	79.425	1,74	8,4	7,2	2,9
Mato Grosso	6.066	1,82	88.673	1,95	20,4	-14,6	1,4
Mato Grosso do Sul	7.576	2,27	96.675	2,12	8,5	-6,9	16,0
Ouro Preto	2.092	0,63	28.914	0,63	12,6	1,8	4,4
Pelotas	4.742	1,42	66.559	1,46	1,2	1,8	7,3
Piauí	4.659	1,40	62.482	1,37	7,0	4,1	12,4
Rio de Janeiro (UNIRIO)	3.279	0,98	47.739		-10,7	8,0	18,1
Rio Grande	4.046	1,21	56.170	1,23	2,2	1,6	2,9
Rondônia	1.135	0,34	14.627	0,32	7,4	6,3	3,6
Roraima	600	0,18	9.869		10,3	-19,2	8,0
São Carlos	3.036	0,91	40.802	0,90	4,9	1,4	2,4
São João Del Rei	712	0,21	9.544	0,21	11,9	16,3	10,6
Sergipe	3.470	1,04	45.500	1,00	7,6	6,5	0,1
Uberlândia	8.032	2,41	109.572	2,41	11,8	0,2	4,3
Viçosa	5.967	1,79	79.422	1,74	1,4	4,8	4,2
Univ. Federais	249.861	74,96	3.408.813	74,85	1,7	7,1	10,2
Acre	2.143	0,64	29.296		10,8	0,6	4,4
Alagoas	7.019	2,11	96.501	2,12	-2,6	15,0	24,7
Bahia	13.320	4,00	180.494	3,96	2,8	3,3	2,8
Ceará	14.353	4,31	188.821	4,15	5,0	15,6	21,5
Espírito Santo	6.305	1,89	85.713	1,88	3,7	-0,1	0,2
Fluminense	16.263	4,88	215.831	4,74	-0,3	2,1	1,9
Goiás	7.889	2,37	110.392	2,42	3,0	6,0	10,9
Juiz de Fora	4.960	1,49	70.445	1,55	0,2	1,9	9,4
Lavras	1.868	0,56	21.834	0,48	2,3	24,5	12,9
Minas Gerais	17.879	5,36	240.777	5,29	3,0	1,4	5,6
Pará	10.251	3,08	142.225	3,12	2,1	-4,2	0,5
Paraíba	19.250	5,78	267.864	5,88	-0,6	6,8	16,4
Paraná	13.469	4,04	173.398	3,81	8,0	7,9	7,5
Pernambuco	14.398	4,32	191.100	4,20	6,1	26,7	27,8
Rio de Janeiro	33.131	9,94	502.052	11,02	-10,4	3,9	15,3
Rural de Pernambuco	5.002	1,50	59.052	1,30	-0,7	45,3	29,9
Rural do Rio de Janeiro	5.430	1,63	71.232	1,56	1,0	27,1	25,8
Rio Grande do Norte	13.004	3,90	161.193	3,54	3,5	17,0	9,2
Rio Grande do Sul	15.371	4,61	206.355	4,53	2,2	3,9	3,8
Santa Catarina	12.845	3,85	178.045	3,91	29,6	3,8	4,3
Santa Maria	9.189	2,76	127.331	2,80	3,9	1,5	5,0
São Paulo	6.522	1,96	88.860	1,95	-0,5	-1,3	-0,4
Total	333.322	100,00	4.554.347	100,00	2,6	5,3	9,3

Fonte: SIAPE/MARE. Os dados foram calculados pelo regime de competência.

1- Acumulado de abr/97 a mar/98 sobre acumulado de abr/96 a mar/97.

**1.32 - Relação entre Despesa de Pessoal ¹ e
Quantitativo de Servidores ¹**

Por Ministério/Entidade

	Acumulado 12 meses ² em %		
	Despesas ³	Quantitativo ³	Índice
	(a)	(b)	(a)/(b)
Presidência ⁴	1,14	1,06	1,08
EMFA	0,14	0,27	0,50
AGU	0,15	0,31	0,48
Ex-Ministérios	0,00	0,30	0,00
Ex-Territórios	3,44	4,79	0,72
Adm. e Ref. do Estado	0,25	0,23	1,07
Aeronautica	1,14	1,83	0,62
Agricultura	2,43	2,88	0,85
Assuntos Fundiários	1,20	0,97	1,23
Ciência e Tecnologia	1,23	0,86	1,44
Comunicações	0,38	0,26	1,46
Cultura	0,50	0,54	0,93
Educação	29,35	32,51	0,90
Esportes	0,03	0,03	0,90
Exército	1,17	2,36	0,50
Fazenda	8,53	4,95	1,72
Ind. e Comércio	0,54	0,45	1,21
Justiça	9,54	4,33	2,20
Marinha	1,25	2,19	0,57
Meio-Ambiente	1,67	1,38	1,20
Minas e Energia	0,32	0,38	0,86
Planejamento	2,22	2,28	0,97
Previdência	9,84	8,67	1,14
Relações Exteriores ⁵	0,46	0,33	1,39
Saúde	19,08	23,29	0,82
Trabalho	2,98	1,54	1,94
Transporte	1,04	1,01	1,02
Total	100,00	100,00	1,00

Fonte: SIAPE/MARE. Os dados referentes à despesa foram calculados pelo regime de competência.

1 - Posição de **mar/98**.

2- Média no período entre abr/97 e mar/98

3 - Inclui somente servidores ativos do Poder Executivo.

4 - Inclui os gastos da Vice-Presidência, Fundação Roquette Pinto, AEB e da SAE.

5 - Não inclui, neste cálculo, gastos e quantitativo com pessoal lotado no exterior.

1.33 - Relação entre Despesas com Pessoal¹ e Receita Corrente Líquida da União²

	Valores Nominais		R\$ milhões
	Despesa de Pessoal	Receita Corrente Líquida	% de Dep. Pes. / Rec. Cor. Líq. ³
Acum. em 95	37.889	67.298	56,30
Jan-96	3.966	7.194	55,13
Fev	2.984	4.985	59,87
Mar	2.817	9.486	29,69
Abr	3.073	6.200	49,57
Mai	2.953	5.866	50,35
Jun	3.884	6.499	59,77
Jul	3.009	5.777	52,09
Ago	3.136	6.160	50,90
Set	2.998	5.945	50,43
Out	3.089	6.546	47,19
Nov	3.929	6.210	63,26
Dez	5.062	18.484	27,38
Acum. em 1996	40.901	89.353	45,77
Jan-97	4.020	7.738	51,95
Fev	3.065	7.644	40,10
Mar	3.120	8.194	38,07
Abr	3.287	8.680	37,87
Mai	3.401	6.983	48,70
Jun	4.146	7.900	52,49
Jul	3.393	9.613	35,30
Ago	3.134	7.156	43,80
Set	3.219	8.365	38,48
Out	3.255	8.046	40,46
Nov	4.347	6.944	62,60
Dez	6.141	9.778	62,80
Acum. em 1997	44.529	97.041	45,89
Jan-98	3.750	12.299	30,49
Fev	3.660	7.477	48,95
Mar	3.577	12.585	28,42
Acum. em 1998	10.987	32.360	33,95

Elaborado: MARE

Fonte: MF

1- Inclui administração direta (executivo civil e militar, legislativo e judiciário) e administração indireta (autarquias, fundações, empresas públicas e sociedade de economia mista).

2- Valores apurados pelo critério de competência.

3- O limite de participação das Despesas de Pessoal X Receita Corrente Líquida definido na L.C. n° 82/95 (Lei Camata), não poderá exceder a 60% em cada exercício financeiro.

- A Receita Corrente Líquida corresponde à Receita Corrente da União menos:

. transferências constitucionais e legais;

. contribuição para o PIS/PASEP;

. benefícios previdenciários.

- Das Receitas Correntes estão deduzidos os val. relativos aos incentivos e restituições fiscais.

2.1 - Quantitativo de Servidores Civis Ativos da União

Posição - mar/98

	<i>Quantitativo</i>	<i>% Participação</i>
Executivo	526.038	84,7
Legislativo	19.232	3,1
Judiciário	76.032	12,2
Total	621.302	100,0

Elaborado: MARE

Fonte: SIAPE/MARE e STN

2.2 - Quantitativo de Servidores Civis do Poder Executivo e % de participação

Posição - mar/98

	Admin.	%	Autarquia	%	Fundação	%	Total ¹	%
	Direta	part.		part.		part.		part.
Ativos	223.673	37,4	202.077	54,1	100.288	70,9	526.038	47,2
Aposentados	223.842	37,4	131.598	35,2	31.523	22,3	386.963	34,8
Inst.Pensões	150.989	25,2	39.863	10,7	9.552	6,8	200.404	18,0
Total	598.504	100,0	373.538	100,0	141.363	100,0	1.113.405	100,0

Fonte: SIAPE/MARE

1 - Não inclui em presas públicas e sociedade de economia-mista.

2.3 - Quantitativo de Servidores Civis Ativos do Poder Executivo por Ministérios/Entidade

Posição - mar/98

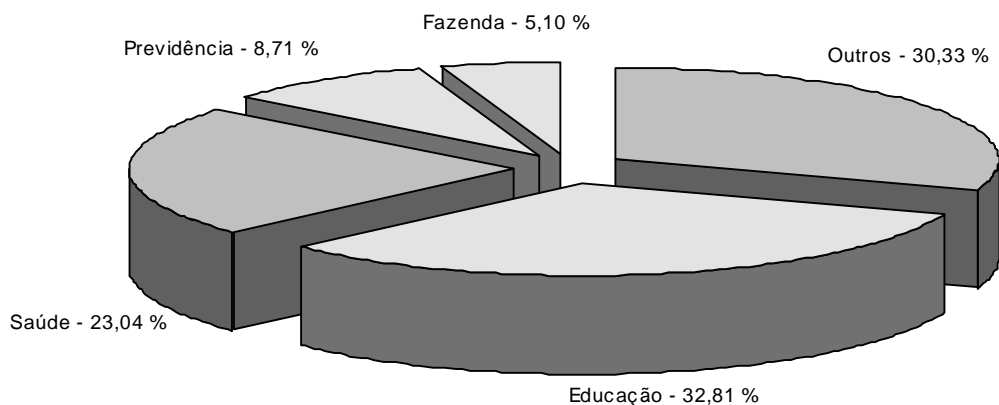
	Quantitativo ²	Participação %
Presidência ¹	5.346	1,02
EMFA	1.662	0,32
AGU	1.914	0,36
Ex-Ministérios	16	0,00
Ex-Territórios	25.111	4,77
Adm. e Ref. do Estado	1.124	0,21
Aeronautica	9.589	1,82
Agricultura	11.569	2,20
Assuntos Fundiários	6.205	1,18
Ciência e Tecnologia	4.545	0,86
Comunicações	1.387	0,26
Cultura	2.813	0,53
Educação	172.601	32,81
Esportes	166	0,03
Exército	12.419	2,36
Fazenda	26.818	5,10
Ind. e Comércio	2.378	0,45
Justiça	23.140	4,40
Marinha	11.584	2,20
Meio-Ambiente	8.522	1,62
Minas e Energia	1.936	0,37
Planejamento	11.974	2,28
Previdência	45.832	8,71
Relações Exteriores	3.107	0,59
Saúde	121.215	23,04
Trabalho	7.958	1,51
Transporte	5.107	0,97
Total	526.038	100,00

Fonte: SIAPE/MARE.

1- Inclui os servidores da Vice-Presidência, Fundação Roquette Pinto, AEB e da SAE.

2- Inclui Adm inist. Direta, Fundações e Autarquias.

Distribuição de servidores civis ativos por Ministério - %

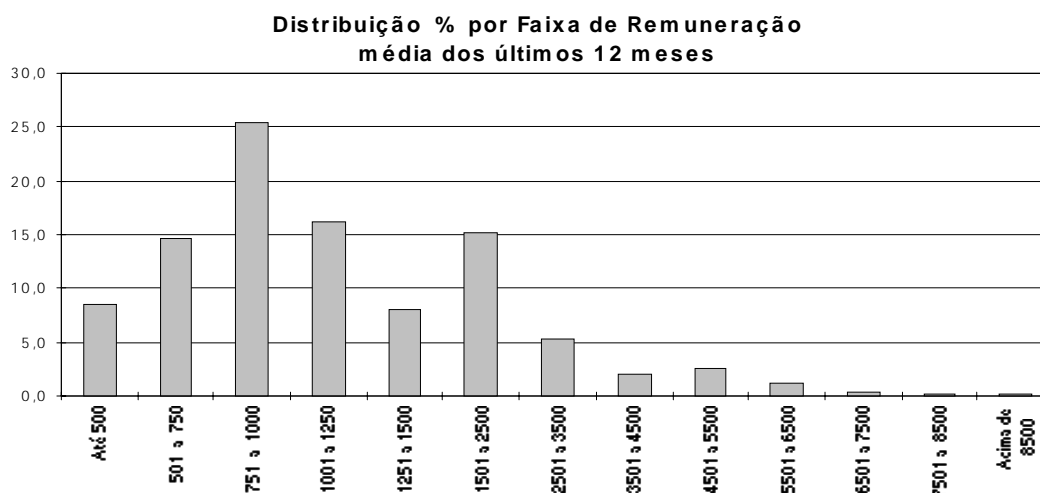


3.1 - Distribuição de Servidores Civis do Poder Executivo por Faixa de Remuneração - em %

Posição de mar/98

R\$	Ativos (A)		Aposentados (B)		Total (A)+(B)	
	Mês	Média	Mês	Média	Mês	Média
	12 ult.meses		12 ult.meses		12 ult.meses	
Até 500	6,7	7,2	10,0	10,3	8,1	8,5
De 501 a 750	14,8	15,4	13,7	13,8	14,4	14,7
De 751 a 1000	25,9	26,6	23,8	23,9	25,0	25,4
De 1001 a 1250	14,4	14,3	18,8	18,9	16,3	16,3
De 1251 a 1500	10,1	9,9	5,6	5,5	8,2	8,0
De 1501 a 2500	15,9	15,9	14,0	14,0	15,1	15,1
De 2501 a 3500	6,0	5,3	5,4	5,4	5,7	5,3
De 3501 a 4500	2,2	1,8	2,5	2,3	2,3	2,0
De 4501 a 5500	3,1	2,8	2,6	2,4	2,9	2,6
De 5501 a 6500	0,5	0,5	2,2	2,2	1,2	1,2
De 6501 a 7500	0,2	0,1	0,7	0,7	0,4	0,4
De 7501 a 8500	0,1	0,1	0,5	0,5	0,2	0,2
Acima de 8.500	0,0	0,0	0,3	0,3	0,2	0,2
Total	100,0	100,0	100,0	100,0	100,0	100,0

Fonte: SIAPE / MARE.



3.2 - Remuneração Média Mensal nos Três Poderes da União

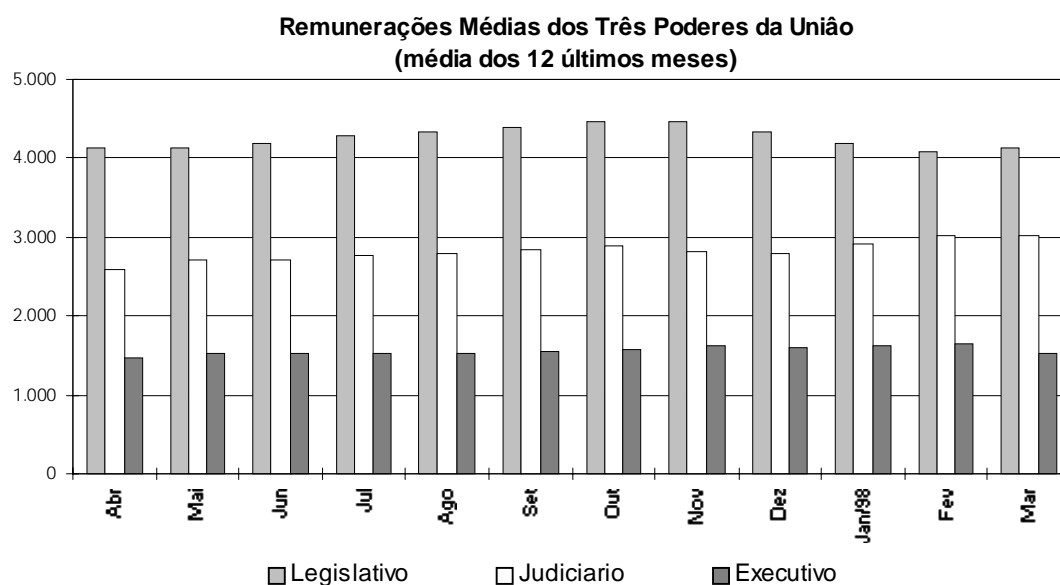
Valores nominais - mar/98			R\$
	Ativo	Aposentado ¹	Total
Executivo	1.555	1.740	1.644
Legislativo	4.240	4.224	4.140
Judiciário	2.792	4.120	3.039
Total	1.709	1.811	1.752

Elaborado: MARE.

Fonte: MF e MARE.

1- Inclui Instituidores de Pensão.

Remuneração média - média dos últimos 12 meses.



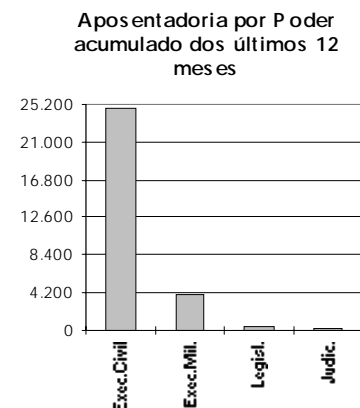
4.1 - Quantitativo de Aposentadorias por Poder

Posição - mar/98

	Composição				Variação %	
	Mês	%	Acum.12	%	Mês	Mesmo Mês
	últ.meses				Anterior	Ano Anterior
Executivo	2.411	94,6	28.648	98,3	59,7	0,4
Civil	2.056	80,7	24.796	85,1	67,6	1,4
Militar	355	13,9	4.062	13,9	25,4	-5,1
Legislativo	108	4,2	368	1,3	285,7	369,6
Judiciário	29	1,1	120	0,4	52,6	190,0
Total	2.548	100	29.136	100,0	63,6	4,6

Elaborado: MARE.

Fonte: MF.



4.2 - Quantitativo de Aposentadorias dos Civis do Poder

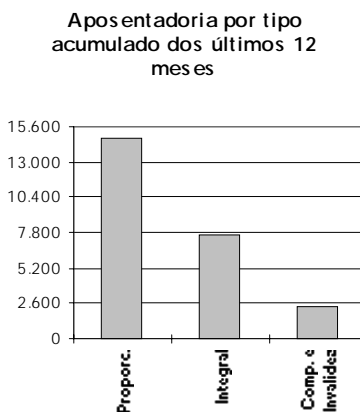
Executivo

Posição - mar/98

	Composição				Variação %	
	Mês	%	Acum.	%	Mês	Mesmo Mês
	12 últ.meses				Anterior	Ano Anterior
Integral	582	28,3	7.597	30,6	92,7	-21,0
Proporcional	1.358	66,1	14.790	59,6	62,8	23,2
Com p. e Invalidez	116	5,6	2.409	9,7	27,5	-38,6
Total	2.056	100,0	24.796	100,0	67,6	1,4

Elaborado: MARE.

Fonte: MF.



4.3 - Quantitativo de Aposentadorias do Poder Executivo Civil por Cargo

Posição - mar/98

	Mês					Acumulado 12 últimos meses				
	Integral	Proporc.	Compuls. ¹	Total		Integral	Proporc.	Compuls. ¹	Total	
	a	b	c	a+b+c	Part.%	a	b	c	a+b+c	Part.%
Ag. Administrativo	61	273	21	355	17,3	884	2.607	263	3.754	15,1
Médico	22	76	5	103	5,0	330	1.021	175	1.526	6,2
Professor Adj./3º Grau	71	42	2	115	5,6	936	415	67	1.418	5,7
Aux. Enfermagem	19	56	2	77	3,7	351	906	148	1.405	5,7
Aux. Op. Serv. Diversos	30	56	6	92	4,5	381	673	205	1.259	5,1
Assist. Administração	11	35	5	51	2,5	151	431	78	660	2,7
Ag. Portaria	8	20	6	34	1,7	212	297	101	610	2,5
Ag. Saúde Pública	29	16	6	51	2,5	278	185	58	521	2,1
Assistente Social	9	32	0	41	2,0	85	285	9	379	1,5
Motorista	16	20	3	39	1,9	198	301	85	584	2,4
Patrulheiro Rodoviário	13	0	1	14	0,7	322	4	42	368	1,5
Enfermeiro	7	13	2	22	1,1	73	234	21	328	1,3
Professor 1º/ 2º Grau	30	16	4	50	2,4	476	167	26	669	2,7
Outros	256	703	53	1.012	49,2	2.920	7.264	1.131	11.315	45,6
Total	582	1.358	116	2.056	100,0	7.597	14.790	2.409	24.796	100,0

Elaborado: MARE.

Fonte: MF.

1 - Inclui aposentados por invalidez.

Informações Anuais e Analíticas

1.1 - Despesas com Pessoal da União - Acumulado no Ano

Valores Reais (base-dez/97)

	<i>R\$ bilhões</i> ¹	<i>Índice (1987=100)</i>	<i>em % do PIB</i>
87	19,7	100,0	3,46
88	24,2	122,7	4,26
89	29,9	151,6	6,68
90	34,4	174,7	6,42
91	28,2	143,3	4,83
92	23,0	116,7	4,58
93	31,1	157,7	4,89
94	35,9	181,9	5,06
95	46,6	236,5	5,76
96	45,3	229,8	5,43
97	45,7	231,7	5,74
98 ²	45,8	232,5	

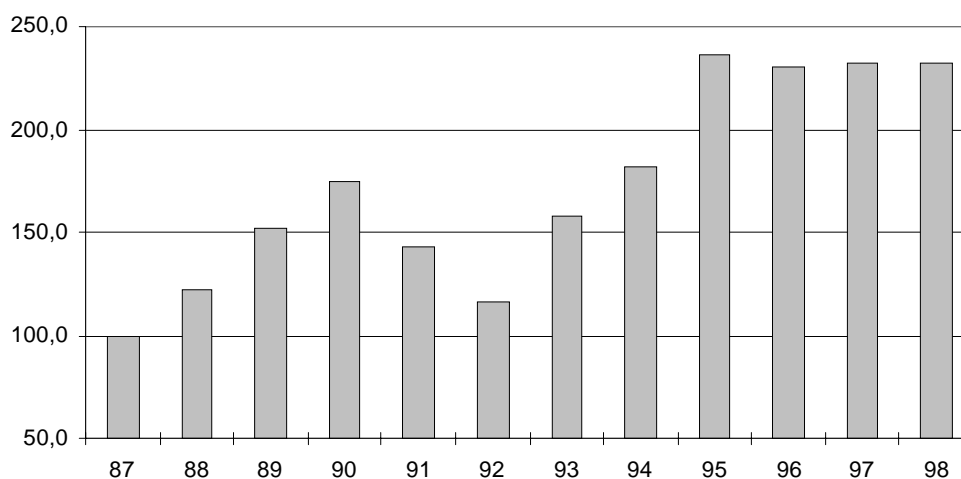
Elaborado: MARE

Fonte : SIAFI.

1- Corrigidos pelo IGP-DI/FGV. Valores apurados pelo critério de competência.

2- Acumulado de abr/97 a mar/98.

**Índice de despesa com Pessoal - acumulado no ano
1987=100**



1.2 - Relação da Despesa com Pessoal da União e à Receita Disponível ^{1,2}

	<i>Despesas Pessoal</i>	<i>Receita Disponível</i>	<i>% da Desp. Pessoal em</i>
	<i>% var no ano</i>	<i>% var no ano</i> ³	<i>relação à Rec. Disponível</i> ⁴
Média 82/84			38,3%
Média 85/86			38,8%
87	12,2%	-6,1%	44,0%
88	13,4%	-10,7%	55,8%
89	-9,9%	9,3%	46,0%
90	33,5%	2,2%	60,1%
91	-33,7%	-31,2%	57,9%
92	-6,7%	-5,5%	57,2%
93	27,4%	20,8%	60,4%
94	43,2%	53,8%	56,2%
95	22,8%	10,2%	62,6%
96	-1,7%	-0,9%	62,1%
97	0,5%	12,5%	55,5%
98 ⁵	0,8%	3,8%	53,8%

Elaborado: MARE

Fonte: Exec. Financeira do Tesouro Nacional; dados levantados pelo critério de caixa (liberação), que difere do utilizado na tabela 1.1; portanto, as variações no gasto com pessoal apresentam alguma diferença em relação ao mesmo cálculo baseado em valores da Tabela 1.1.

1- O objetivo desta tabela é mostrar:

- a estreita correlação entre as variações anuais nas despesas de pessoal e na receita disponível nos últimos anos e;
- a evolução da parcela da receita disponível destinada ao pagamento de pessoal.

2- Os valores são de dez/96 e foram deflacionados pelo INPC/IBGE.

3- Receita disponível = Rec. trib. líquida (-) liberações vinculadas

Receita trib. líquida = Rec. trib. bruta (-) incentivos fiscais

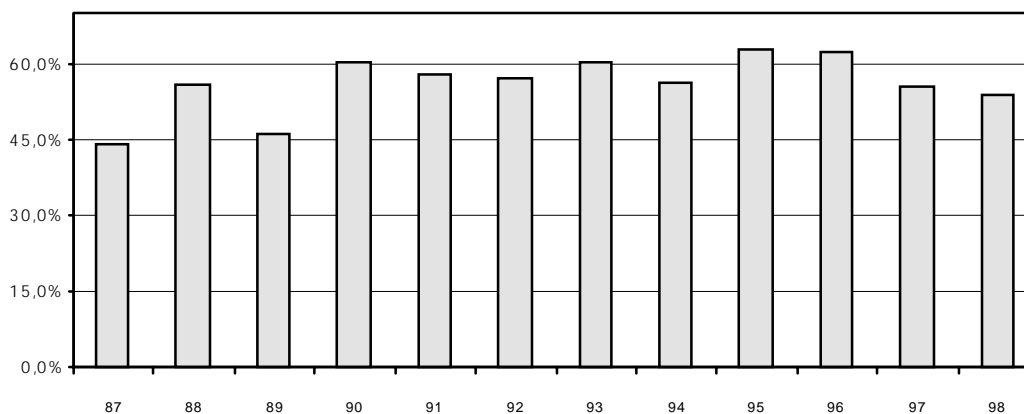
Liberações vinculadas = transferências legais e constitucionais

4- Esse cálculo não corresponde ao critério estabelecido pela L. C. 82/95 (Lei Camata), que

considera também, entre outros, as receitas e despesas da Previdência Social não incluídas aqui.

5- Acumulado de mar/97 a fev/98.

Despesa de Pessoal em relação à Receita Disponível - %



1.3 - Despesa com Pessoal da União - por Poder

	Valores Reais (base-dez/97) ¹				R\$ milhões
	<i>Executivo</i>	<i>Legislativo</i>	<i>Judiciário</i>	<i>Transferências Intergovern.</i>	<i>Total</i>
1987	17.057	629	716	1.313	19.715
1988	21.236	844	834	1.275	24.189
1989	25.578	1.000	1.510	1.796	29.884
1990	28.891	1.106	2.085	2.365	34.448
1991	23.599	975	1.872	1.797	28.243
1992	19.162	777	1.700	1.360	22.999
1993	25.812	862	2.461	1.948	31.083
1994	30.013	977	2.624	2.251	35.865
1995	39.069	1.408	3.313	2.799	46.589
1996	37.904	1.599	3.523	2.287	45.312
1997	37.450	1.753	4.363	2.123	45.690
1998 ²	36.805	1.777	5.266	1.987	45.835

Elaborado: MARE

Fonte : Tesouro Nacional; os dados foram apurados pelo critério de competência.

1- Corrigidos pelo IGP-DI/FGV.

2- Acumulado de abr/97 a mar/98.

1.4 - Despesas com Pessoal da União - por Poder

Índice 1987 = 100¹

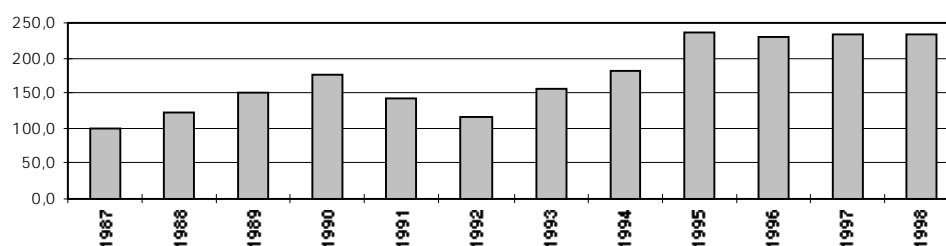
	<i>Transferências</i>				<i>Total</i>
	<i>Executivo</i>	<i>Legislativo</i>	<i>Judiciário</i>	<i>Intergovern.</i>	
1987	100,0	100,0	100,0	100,0	100,0
1988	124,5	134,0	116,5	97,1	122,7
1989	150,0	158,9	210,9	136,8	151,6
1990	169,4	175,8	291,1	180,2	174,7
1991	138,4	154,9	261,4	136,9	143,3
1992	112,3	123,5	237,4	103,6	116,7
1993	151,3	137,0	343,6	148,4	157,7
1994	176,0	155,2	366,4	171,4	181,9
1995	229,0	223,7	462,6	213,2	236,3
1996	222,2	254,0	491,9	174,2	229,8
1997	219,6	278,5	609,3	161,7	231,7
1998	215,8	282,3	735,5	151,3	232,5

Elaborado: MARE

Fonte : Tesouro Nacional; os dados foram apurados pelo critério de competência.

1- Tabela feita com base na Tabela 1.3.

Total das Despesas Pessoal da União
Índice 1987=100



1.5 - Despesa com Pessoal da União - Ativos e Aposentados

Valores Reais (base-dez/97) ¹

R\$ milhões

	Ativos	Aposentados	Benefícios		Total
			Globais e Ajustes	Transferências Intergover.	
1987	12.537	4.577	1.294	1.313	19.721
1988	15.965	5.746	1.203	1.275	24.189
1989	19.649	6.850	1.588	1.796	29.883
1990	23.177	8.878	27	2.365	34.448
1991	19.673	6.773	0	1.797	28.243
1992	15.438	6.201	0	1.360	22.999
1993	17.361	11.773	0	1.948	31.083
1994	19.348	14.701	-435	2.251	35.865
1995	23.968	19.821	0	2.799	46.588
1996	24.677	18.350	0	2.287	45.313
1997	24.729	18.837	0	2.123	45.689
1998 ²	24.823	19.025	0	1.987	45.835

Elaborado: MARE

Fonte: Tesouro Nacional; os dados foram apurados pelo critério de competência.

1- Corrigidos pelo IGP-DI/FGV.

2- Acumulado de abr/97 a mar/98.

1.6 - Despesa com Pessoal da União - Ativos e Aposentados

Índice 1987 = 100 ¹

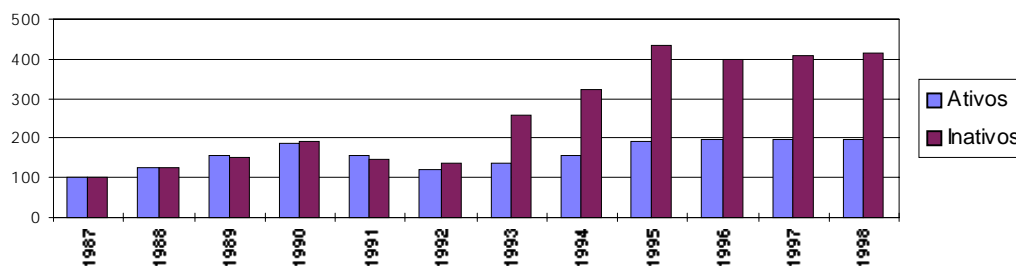
	Ativos	Aposentados	Benefícios		Total
			Globais e Ajustes	Transferências Intergover.	
1987	100,0	100,0	100,0	100,0	100,0
1988	127,3	125,5	93,0	97,1	122,7
1989	156,7	149,7	122,7	136,8	151,5
1990	184,9	194,0	2,1	180,2	174,7
1991	156,9	148,0	0,0	136,9	143,2
1992	123,1	135,5	0,0	103,6	116,6
1993	138,5	257,2	0,0	148,4	157,6
1994	154,3	321,2	-33,6	171,4	181,9
1995	191,2	433,1	0,0	213,2	236,2
1996	196,8	400,9	0,0	174,2	229,8
1997	197,3	411,6	0,0	161,7	231,7
1998	198,0	415,7	0,0	151,3	232,4

Elaborado: MARE

Fonte: Tesouro Nacional; os dados foram apurados pelo critério de competência.

1- Tabela construída com base na Tabela 1.5.

Despesa com Pessoal da União
Ativos e Aposentados
Índice 1987=100



**1.7 - Composição da Despesa com Pessoal da União
Ativos e Aposentados - em %**

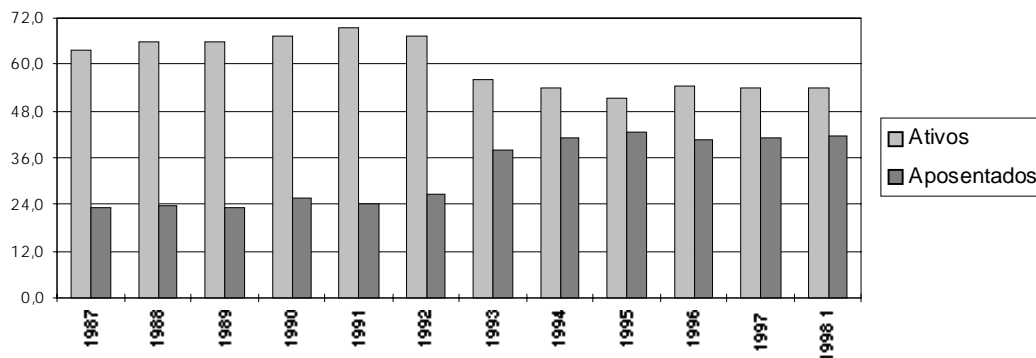
	Ativos	Aposentados	Benefícios		Total
			Globais e Ajustes	Transferências Intergover.	
1987	63,6	23,2	6,6	6,7	100,0
1988	66,0	23,8	5,0	5,3	100,0
1989	65,8	22,9	5,3	6,0	100,0
1990	67,3	25,8	0,1	6,9	100,0
1991	69,7	24,0	0,0	6,4	100,0
1992	67,1	27,0	0,0	5,9	100,0
1993	55,9	37,9	0,0	6,3	100,0
1994	53,9	41,0	1,2	6,3	100,0
1995	51,4	42,5	0,0	6,0	100,0
1996	54,5	40,5	0,0	5,0	100,0
1997	54,1	41,2	0,0	4,6	100,0
1998 ¹	54,2	41,5	0,0	4,3	100,0

Elaborado: MARE

Fonte : Tesouro Nacional; os dados foram apurados pelo critério de competência.

1- Acumulado de abr/97 a mar/98.

% de participação da despesa com ativos e aposentados em relação ao total



DESPESAS

1.8 - Variação Anual Acumulada da Despesa do Pessoal Civil do Poder Executivo

GRUPOS DE DESPESA	R\$ mil		
	1998 jan a mar	% var. em rel. ao mesmo per. ano ant.	Contribuição p/ variação (%)
Ativos	2.292.166	-0,7	-5,7
Vencimento Básico	551.544	1,6	3,2
Grat. de Cargos - GAE/GDP/etc	1.152.092	3,5	14,2
Peric.-Insal.-Especiais-Expostas	40.357	-29,4	-6,1
Grat. de Função - DAS/FG/etc	79.624	8,0	2,2
Anuênios	47.307	-5,2	-0,9
Décimos	70.689	-5,4	-1,5
Hora Extra	1.845	-51,7	-0,7
Outras despesas variáveis	51.241	-14,0	-3,0
Desp. Variáveis- Pes. Militar	1.310	7,2	0,0
Obrigações Patronais	244.287	0,4	0,4
Férias	-14.267	-691,5	-6,1
13º Salário	66.139	-23,1	-7,3
Aposentados e Pensionistas	2.339.856	4,8	39,6
Aposentados	1.671.339	4,8	28,0
Pensionistas	667.529	4,9	11,4
13º Salário - Apos. e Pens.	988	98,1	0,2
Despesas de Exercícios Anteriores	14.880	-67,6	-11,4
Folha Suplementar	8.629	-65,1	-5,9
Sentenças Judiciais	565.314	67,6	83,4
Subtotal	5.220.846	5,5	100,0
Empresas Estatais	249.439		
Total	5.470.285		

Fonte: SIAPE.

Obs: A partir de abr/97-Empresas Estatais começaram a ser pagas pelo SIAPE, não estando ainda em sua totalidade.

2.1 - Evolução do Quantitativo de Servidores Cívics

	<i>Cívics do Poder Executivo¹</i>	<i>Cívics do Poder Executivo + Empregados das Estatais</i>
1988	705.548	1.442.657
1989	712.740	1.488.608
1990	628.305	1.312.682
1991 ³	598.375	1.238.817
1992 ⁴	620.870	1.261.037
1993	592.898	1.236.538
1994	583.020	1.216.058
1995	567.689	1.140.711
1996	545.656	1.058.983
1997	531.725	994.805
1998 ⁵	526.038	

Elaborado: MARE.

Fonte: MARE e MPO.

1- Número de servidores cívics ativos do Poder Executivo (adm. direta, autarquias e fundações).

- Até 1991, uma parcela significativa destes servidores eram celetistas.

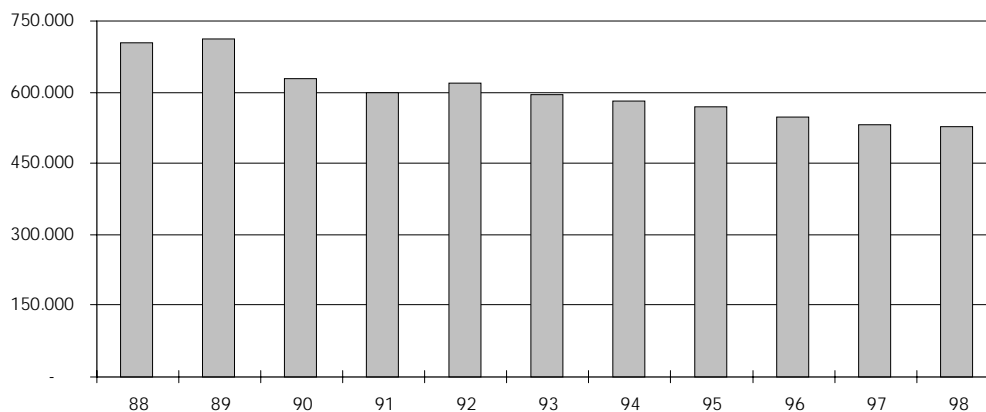
2. Inclui servidores cívics ativos do Poder Executivo e empregados das estatais.

3- Em 1991 => ocorreu desligamento de servidores - Gov. Collor.

4- Em 1992 => ocorreu a reintegração dos servidores - Gov. Collor.

5 - Posição de mar/98.

Quantitativo de Servidores Cívics do Poder Executivo por ano



2.2 - Distribuição dos Servidores Civis Ativos do Poder Executivo por Sexo e Faixa Etária

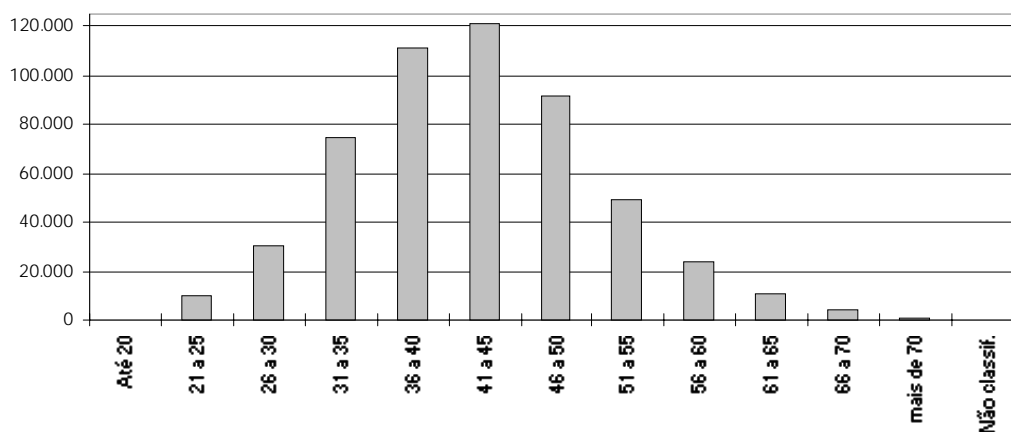
Posição - mar/98

Faixa Etária	Masculino		Feminino		Total	
	Quantid.	Part.%	Quantid.	Part.%	Quantid.	Part.%
Até 20	177	0,06	135	0,06	312	0,06
21 a 25	5.018	1,71	4.633	2,00	9.651	1,83
26 a 30	16.460	5,60	13.376	5,76	29.836	5,67
31 a 35	40.502	13,78	34.144	14,72	74.646	14,19
36 a 40	58.154	19,78	53.246	22,95	111.400	21,18
41 a 45	63.610	21,64	57.685	24,86	121.295	23,06
46 a 50	54.295	18,47	37.347	16,10	91.642	17,42
51 a 55	30.711	10,45	17.954	7,74	48.665	9,25
56 a 60	14.800	5,03	8.935	3,85	23.735	4,51
61 a 65	7.140	2,43	3.376	1,46	10.516	2,00
66 a 70	2.728	0,93	1.056	0,46	3.784	0,72
mais de 70	415	0,14	138	0,06	553	0,11
Não classificada ¹	2	0,00	1	0,00	3	0,00
Total	294.012	100	232.026	100	526.038	100

Fonte: MARE.

1 - Não constam informações s/ sexo e idade no cadastro Siape.

Distribuição dos Servidores por Faixa Etária



2.3 - Distribuição dos Servidores Civis Ativos do Poder Executivo por Nível de Escolaridade

Posição - mar/98

<i>Nível Escolaridade</i>	<i>Distribuição</i>
Analfabeto	0,5%
Alfabetizado sem cursos regulares	0,6%
Primeiro grau incompleto	12,8%
Primeiro grau	8,5%
Segundo grau incompleto	4,0%
Segundo grau ou técnico	25,1%
Superior incompleto	4,4%
Superior	29,5%
Aperfeiç. / Espec. / Pós-Graduação	7,1%
Mestrado	4,6%
Doutorado ¹	2,8%
Total	100,0%

Fonte: SIAPE/MARE.

1 - Inclui Phd, Livre docência e Pós-doutorado.

Informação é solicitada quando o servidor ingressa no serviço público, significa que poderá não estar atualizada em decorrência da reduzida periodicidade da atualização desta informação.

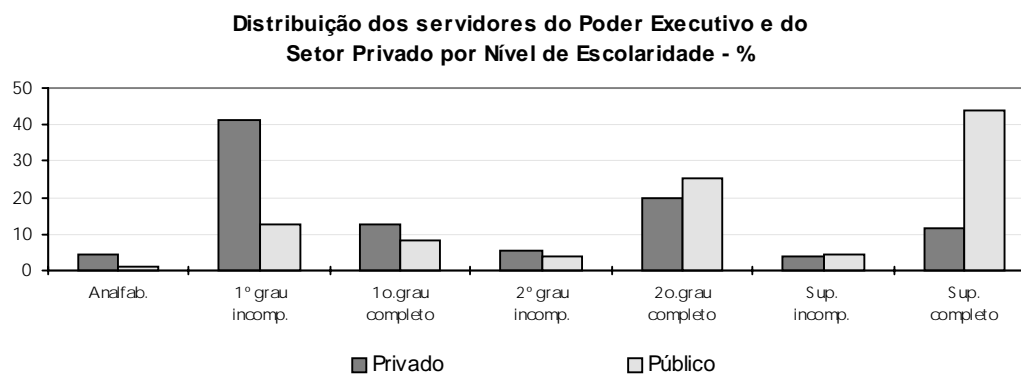
2.4 - Distribuição dos Servidores Civis Ativos do Poder Executivo e dos Trabalhadores do Set. Privado por Nível de Escolaridade

<i>Escolaridade</i>	<i>% Privado¹</i>	<i>% Serv.Público²</i>
Analfabeto	4,6	1,1
1o.grau incompleto	41,4	12,8
1o.grau completo	12,9	8,5
2o.grau incompleto	5,7	4,0
2o.grau completo	19,6	25,1
Superior incompleto	4,1	4,4
Superior completo	11,7	44,0
Total	100,0	100,0

Elaborado: MARE.

1 - Anuário Estatístico do IBGE- posição do 3º trimestre de 1996 das Regiões Metropolitanas de Recife, Salvador, Belo Horizonte, Rio de Janeiro, São Paulo e Porto Alegre.

2 - SIAPE/MARE, posição de mar/98.



**2.5 - Quantitativo de Servidores Civis do Poder Executivo por
Nível de Escolaridade do Cargo e por Ministério ¹****Posição - mar/98**

	<i>Superior</i>		<i>Intermediário</i>		<i>Auxiliar</i>		<i>Sem Informação ²</i>		<i>Total</i>	
	<i>Qtde</i>	<i>%</i>	<i>Qtde</i>	<i>%</i>	<i>Qtde</i>	<i>%</i>	<i>Qtde</i>	<i>%</i>	<i>Qtde</i>	<i>%</i>
Presidência ³	1.343	25	1.382	26	98	2	2.523	47	5.346	100
EMFA	146	9	558	34	126	8	832	50	1.662	100
Ex-Ministérios	0	0	0	0	0	0	16	100	16	100
AGU	38	2	7	0	0	0	1.869	98	1.914	100
Ex-Territórios	9.055	36	13.829	55	2.227	9	0	0	25.111	100
Adm.Ref.Estado	189	17	499	44	38	3	398	35	1.124	100
Aeronáutica	1.607	17	6.130	64	1.332	14	520	5	9.589	100
Agricultura	3.029	26	6.499	56	1.763	15	278	2	11.569	100
Assuntos Fundiários	1.500	24	4.469	72	2	0	234	4	6.205	100
Ciência e Tecnologia	2.100	46	2.153	47	79	2	213	5	4.545	100
Comunicações	112	8	879	63	6	0	390	28	1.387	100
Cultura	1.244	44	1.267	45	85	3	217	8	2.813	100
Educação	87.079	50	65.003	38	17.082	10	3.437	2	172.601	100
Esportes	28	17	80	48	2	1	56	34	166	100
Exército	1.811	15	8.744	70	1.804	15	60	0	12.419	100
Fazenda	10.040	37	15.359	57	583	2	836	3	26.818	100
Ind. e Comércio	678	29	1.296	54	54	2	350	15	2.378	100
Justiça	1.782	8	20.197	87	495	2	666	3	23.140	100
Marinha	1.527	13	7.645	66	1.797	16	615	5	11.584	100
Meio-Ambiente	2.294	27	5.692	67	182	2	354	4	8.522	100
Minas e Energia	543	28	1.132	58	41	2	220	11	1.936	100
Planejamento	2.273	19	8.781	73	32	0	888	7	11.974	100
Previdência	11.126	24	34.102	74	180	0	424	1	45.832	100
Relações Exteriores	1.759	57	1.295	42	5	0	48	2	3.107	100
Saúde	34.508	28	84.020	69	1.234	1	1.453	1	121.215	100
Trabalho	3.647	46	3.901	49	57	1	353	4	7.958	100
Transporte	943	18	3.792	74	41	1	331	6	5.107	100
Total	180.401	34	298.711	57	29.345	6	17.581	3	526.038	100

Fonte: SIAPE/MARE.

1 - Não inclui aposentados e instituidores de pensão, sendo considerado só cargos ocupados.

2 - Não possui informação de escolaridade no cadastro SIAPE.

3 - Inclui a Vice-Presidência, Fundação Rquette Pinto, AEB e a SAE.

2.6 - Quantitativo de Servidores das Carreiras da Administração Pública Federal

Cargo / Carreira		Quantitativo de Servidores							
		Ativo		Aposentado		Instituidor de Pensão		Total Geral	
		Total	Feminino	Total	Feminino	Total	Feminino	Total	Feminino
Gestão	- Analista de Orçamento / Finanças e Controle - NS	938	32,84%	1.415	53,07%	251	19,92%	2.604	42,59%
	- Gestor - NS	200	22,00%	1	0,00%	1	100,00%	202	22,28%
	- Técnico de Planejamento - TP 1500 - NS	14	35,71%	84	53,57%	8	25,00%	106	49,06%
	- Técnico de Planejamento e Pesquisa - IPEA - NS	142	26,76%	251	24,70%	11	18,18%	404	25,25%
Auditoria	- Técnico de Orçamento / Finanças e Controle - NI	1.595	51,22%	1.000	62,00%	126	23,81%	2.721	53,91%
	- Auditor Fiscal do Tesouro Nacional - NS	7.253	26,86%	6.310	27,94%	6.599	4,30%	20.162	19,81%
	- Técnico do Tesouro Nacional - NI	6.648	43,34%	5.384	67,68%	1.727	20,79%	13.759	50,03%
Diplomacia	- 3º Secretário a Ministro 1ª Classe	960	18,13%	214	8,88%	223	1,79%	1.397	14,10%
	- Oficial de Chancelaria - NS	632	60,60%	306	76,80%	57	21,05%	995	63,32%
	- Assistente de Chancelaria - NI	668	56,14%	242	68,60%	47	25,53%	957	57,78%
Jurídica	- Procurador Autárquico do INSS	869	42,00%	1.541	35,17%	577	4,51%	2.987	31,24%
	- Procurador da Fazenda Nacional	339	36,58%	198	22,73%	73	0,00%	610	27,70%
	- Advogado/Assistente Jurídico AGU	37	37,84%	3	33,33%	-	-	40	37,50%
	- Advogado/Procurador de Autarquias e Fundações	2.158	43,05%	2.841	36,11%	641	5,93%	5.640	35,34%
	- Defensor Público	22	68,18%	17	35,29%	15	0,00%	54	38,89%
Polícia Federal	- Delegado - NS	549	8,20%	566	6,89%	197	0,00%	1.312	6,40%
	- Censor - NS	86	65,12%	145	46,90%	20	20,00%	251	51,00%
	- Perito - NS	221	23,98%	70	12,86%	36	5,56%	327	19,57%
	- Escrivão - NI	1.031	25,61%	99	24,24%	56	3,57%	1.186	24,45%
	- Agente - NI	4.516	6,09%	1.981	2,32%	2.825	1,31%	9.322	3,84%
Pesquisa em C & T	- Papiloscopista - NI	173	27,75%	119	17,65%	47	10,64%	339	21,83%
	- Analista - NS	1.827	52,98%	1.079	50,42%	42	26,19%	2.948	51,66%
	- Tecnologista - NS	4.137	40,44%	1.385	44,62%	53	11,32%	5.575	41,20%
	- Pesquisador - NS	2.055	41,12%	531	44,44%	45	24,44%	2.631	41,51%
	- Assistente - NI	7.324	40,62%	2.473	43,31%	218	16,97%	10.015	40,77%
	- Técnico - NI	9.278	35,38%	3.343	44,18%	176	13,07%	12.797	37,38%
	- Auxiliar Técnico - NA	53	39,62%	7	28,57%	1	0,00%	61	37,70%
Reforma Agrária	- Auxiliar - NA	701	30,39%	158	22,78%	31	9,68%	890	28,31%
	- Engenheiro Agrônomo - NS	495	13,74%	224	6,25%	33	0,00%	752	10,90%
	- Fiscal de Cadastro e Tributação Rural - NS	121	52,07%	11	45,45%	1	0,00%	133	51,13%
Fiscalização	- Orientador de Assentamentos - NS	90	50,00%	7	57,14%	1	0,00%	98	50,00%
	- Fiscal de Contribuições Previdenciárias - INSS	3.967	48,40%	5.648	31,80%	2.692	4,01%	12.307	31,07%
	- Assistente Social - Mtb	23	95,65%	34	94,12%	1	100,00%	58	94,83%
	- Engenheiro - Mtb	313	28,43%	62	9,68%	24	0,00%	399	23,81%
	- Fiscal do Trabalho - Mtb	2.527	40,09%	2.091	40,55%	627	6,86%	5.245	36,30%
	- Médico do Trabalho - 40 horas - Mtb	258	20,16%	95	22,11%	38	5,26%	391	19,18%
	- Engenheiro Agrônomo - MAARA	748	12,17%	677	5,61%	662	1,06%	2.087	6,52%
	- Farmacêutico - MAARA	34	76,47%	17	47,06%	4	0,00%	55	61,82%
	- Químico - MAARA	44	63,64%	46	36,96%	21	4,76%	111	41,44%
	- Zootecnista - MAARA	13	15,38%	3	0,00%	1	0,00%	17	11,76%
Docente	- Professor Superior (Auxiliar a Titular)	49.047	39,00%	22.392	39,57%	4.551	6,35%	75.990	37,21%
	- Professor de 1º e 2º graus (A a E)	22.137	54,88%	7.990	59,74%	1.478	19,42%	31.605	54,45%
CVM	- Advogado - NS	22	31,82%	5	80,00%	-	-	27	40,74%
	- Analista - NS	105	14,29%	41	34,15%	4	25,00%	150	20,00%
	- Inspetor - NS	59	13,56%	15	20,00%	3	0,00%	77	14,29%
	- Cargos de Nível Intermediário	146	46,58%	60	76,67%	3	66,67%	209	55,50%
SUSEP	- Analista Técnico - NS	130	33,85%	100	46,00%	11	9,09%	241	37,76%
	- Assistente Social - NS	1	100,00%	-	-	-	-	1	100,00%
	- Médico - NS	2	50,00%	-	-	1	0,00%	3	33,33%
	- Procurador Autárquico - NS	23	26,09%	26	57,69%	1	0,00%	50	42,00%
PCC	- Cargos de Nível Intermediário	104	50,96%	185	48,65%	31	6,45%	320	45,31%
	- Cargos de Nível Superior	77.799	47,55%	59.356	44,03%	18.619	7,22%	155.774	41,39%
	- Cargos de Nível Intermediário	257.245	47,22%	229.137	37,97%	131.282	6,79%	617.664	35,20%
DACTA	- Cargos de Nível Auxiliar	28.591	40,27%	23.171	13,99%	24.378	3,47%	76.140	20,49%
	- Cargos de Nível Superior	21	4,76%	4	0,00%	-	-	25	4,00%
IPEA	- Cargos de Nível Intermediário	216	20,37%	22	22,73%	6	16,67%	244	20,49%
	- Cargos de Nível Superior	53	37,74%	91	54,95%	-	-	144	48,61%
PC¹	- Cargos de Nível Intermediário	203	33,99%	160	65,63%	6	33,33%	369	47,70%
	- Cargos de Nível Superior	86	19,77%	23	4,35%	50	4,00%	159	12,58%
Min. da Justiça	- Cargos de Nível Intermediário	1.013	25,17%	845	1,07%	1.049	1,33%	2.907	9,56%
	- Patrulheiro Rodoviário - NI	8.395	5,52%	2.643	0,42%	661	2,12%	11.699	4,17%
	- Não Classificado ²	3	33,33%	2	50,00%	3	33,33%	8	37,50%
	- Sem Cargo ³	17.578	40,64%	17	41,18%	59	0,00%	17.654	40,51%
Total		526.038	44,11%	386.963	37,82%	200.404	6,41%	1.113.405	35,14%

Fonte: MARE

NS - Nível Superior

NI - Nível Intermediário

NA - Nível Auxiliar

¹ Polícia Civil do Ex-Território

² Código de cargo não compatível no cadastro SIAPE

³ Servidores sem vínculo e requisitados de outros órgãos da administração direta, autarquias, fundações, empresas e outras esferas

2.7 - Distribuição % dos Servidores das Carreiras Ativos por Faixa Etária da Administração Pública Federal

Posição - mar/98

Cargo / Carreira	Faixa Etária					Não Classificado	
	Até 30	31 a 40	41 a 50	51 a 60	Mais de 60		
Gestão	- Analista de Orçamento / Finanças e Controle - NS	19,30%	38,59%	34,43%	7,14%	0,53%	0,00%
	- Gestor - NS	30,00%	50,00%	17,00%	2,50%	0,50%	0,00%
	- Técnico de Planejamento - TP 1500 - NS	0,00%	7,14%	78,57%	14,29%	0,00%	0,00%
	- Técnico de Planejamento e Pesquisa - IPEA - NS	21,83%	25,35%	45,07%	7,04%	0,70%	0,00%
Auditoria	- Técnico de Orçamento / Finanças e Controle - NI	23,07%	42,19%	29,15%	5,02%	0,56%	0,00%
	- Auditor Fiscal do Tesouro Nacional - NS	8,12%	34,44%	40,20%	14,09%	3,14%	0,00%
Diplomacia	- Técnico do Tesouro Nacional - NI	22,56%	41,40%	29,95%	4,83%	1,26%	0,00%
	- 3º Secretário a Ministro 1ª Classe	11,98%	29,17%	28,02%	21,88%	8,96%	0,00%
	- Oficial de Chancelaria - NS	7,75%	25,16%	31,01%	28,80%	7,28%	0,00%
Jurídica	- Assistente de Chancelaria - NI	0,45%	26,50%	48,65%	19,46%	4,94%	0,00%
	- Procurador Autárquico do INSS	21,63%	30,15%	31,76%	14,15%	2,30%	0,00%
	- Procurador da Fazenda Nacional	13,27%	41,89%	23,89%	12,98%	7,96%	0,00%
	- Advogado/Assistente Jurídico AGU	24,32%	35,14%	21,62%	16,22%	2,70%	0,00%
	- Advogado/Procurador de Autarquias e Fundações	10,29%	27,80%	40,64%	16,45%	4,82%	0,00%
Polícia Federal	- Defensor Público	0,00%	0,00%	59,09%	27,27%	13,64%	0,00%
	- Delegado - NS	8,56%	30,24%	52,82%	8,20%	0,18%	0,00%
	- Censor - NS	0,00%	11,63%	65,12%	20,93%	2,33%	0,00%
	- Perito - NS	18,55%	30,77%	45,25%	4,98%	0,45%	0,00%
	- Escrivão - NI	25,61%	48,50%	25,70%	0,19%	0,00%	0,00%
	- Agente - NI	12,53%	50,20%	35,85%	1,33%	0,09%	0,00%
Pesquisa em C & T	- Papiloscopista - NI	0,00%	61,85%	35,84%	2,31%	0,00%	0,00%
	- Analista - NS	3,07%	35,91%	50,85%	8,65%	1,53%	0,00%
	- Tecnologista - NS	3,07%	38,17%	49,36%	7,95%	1,45%	0,00%
	- Pesquisador - NS	1,12%	29,88%	53,33%	13,48%	2,19%	0,00%
	- Assistente - NI	5,52%	43,38%	37,51%	10,91%	2,69%	0,00%
	- Técnico - NI	4,56%	40,40%	45,18%	8,48%	1,38%	0,00%
Reforma Agrária	- Auxiliar Técnico - NA	13,21%	39,62%	26,42%	20,75%	0,00%	0,00%
	- Auxiliar - NA	10,41%	31,81%	33,38%	19,69%	4,71%	0,00%
	- Engenheiro Agrônomo - NS	6,67%	19,19%	57,58%	15,35%	1,21%	0,00%
Fiscalização	- Fiscal de Cadastro e Tributação Rural - NS	0,00%	40,50%	48,76%	10,74%	0,00%	0,00%
	- Orientador de Assentamentos - NS	0,00%	44,44%	41,11%	13,33%	1,11%	0,00%
	- Fiscal de Contribuições Previdenciárias - INSS	5,47%	31,84%	54,68%	6,68%	1,34%	0,00%
	- Assistente Social - Mtb	0,00%	47,83%	43,48%	8,70%	0,00%	0,00%
Docente	- Engenheiro - Mtb	0,00%	39,30%	54,95%	5,75%	0,00%	0,00%
	- Fiscal do Trabalho - Mtb	11,71%	31,70%	33,64%	18,68%	4,27%	0,00%
	- Médico do Trabalho - 40 horas - Mtb	0,00%	4,65%	81,01%	14,34%	0,00%	0,00%
	- Engenheiro Agrônomo - MAARA	0,00%	20,05%	52,54%	25,80%	1,60%	0,00%
	- Farmacêutico - MAARA	0,00%	20,59%	73,53%	2,94%	2,94%	0,00%
	- Químico - MAARA	0,00%	13,64%	68,18%	18,18%	0,00%	0,00%
	- Zootecnista - MAARA	0,00%	15,38%	76,92%	7,69%	0,00%	0,00%
	- Professor Superior (Auxiliar a Titular)	8,30%	30,39%	41,45%	16,79%	3,07%	0,00%
CVM	- Professor de 1º e 2º graus (A a E)	10,45%	39,63%	39,42%	9,08%	1,42%	0,00%
	- Advogado - NS	50,00%	13,64%	31,82%	4,55%	0,00%	0,00%
	- Analista - NS	18,10%	21,90%	52,38%	6,67%	0,95%	0,00%
	- Inspetor - NS	15,25%	45,76%	28,81%	10,17%	0,00%	0,00%
SUSEP	- Cargos de Nível Intermediário	11,64%	45,89%	34,93%	7,53%	0,00%	0,00%
	- Analista Técnico - NS	17,69%	33,08%	36,92%	8,46%	3,85%	0,00%
	- Assistente Social - NS	0,00%	0,00%	100,00%	0,00%	0,00%	0,00%
	- Médico - NS	0,00%	50,00%	50,00%	0,00%	0,00%	0,00%
	- Procurador Autárquico - NS	30,43%	47,83%	4,35%	17,39%	0,00%	0,00%
PCC	- Cargos de Nível Intermediário	18,27%	33,65%	41,35%	5,77%	0,96%	0,00%
	- Cargos de Nível Superior	3,09%	24,22%	52,16%	17,69%	2,85%	0,00%
	- Cargos de Nível Intermediário	6,09%	39,69%	38,68%	12,87%	2,68%	0,00%
DACTA	- Cargos de Nível Auxiliar	9,44%	33,10%	33,21%	19,01%	5,24%	0,00%
	- Cargos de Nível Superior	0,00%	23,81%	71,43%	4,76%	0,00%	0,00%
IPEA	- Cargos de Nível Intermediário	0,46%	30,56%	66,20%	2,31%	0,46%	0,00%
	- Cargos de Nível Superior	1,89%	28,30%	67,92%	1,89%	0,00%	0,00%
PC¹	- Cargos de Nível Intermediário	7,39%	49,75%	38,92%	3,45%	0,49%	0,00%
	- Cargos de Nível Superior	0,00%	13,95%	68,60%	15,12%	2,33%	0,00%
Min. da Justiça	- Cargos de Nível Intermediário	1,88%	52,42%	36,33%	7,31%	2,07%	0,00%
	- Patrulheiro Rodoviário - NI	29,99%	28,53%	31,09%	9,93%	0,45%	0,00%
	- Não Classificado ²	0,00%	66,67%	0,00%	33,33%	0,00%	0,00%
	- Sem Cargo ³	23,12%	27,75%	28,65%	14,59%	5,88%	0,01%
	Total	7,57%	35,37%	40,48%	13,76%	2,82%	0,00%

Fonte: MARE

NS - Nível Superior

NI - Nível Intermediário

NA - Nível Auxiliar

¹ Polícia Civil do Ex-Território

² Código de cargo não compatível no cadastro SIAPE

³ Servidores sem vínculo e requisitos de outros órgãos da administração direta, autarquias, fundações, empresas e outras esferas

2.8 - Relação entre o Quantitativo dos Servidores Públicos Civis Ativos do Poder Executivo e a População dos Estados

Posição - mar/98

Estado	Quantidade ¹	% part. s/ total de serv. publicos	% part. s/ popul. do estado*
Rio de Janeiro	111.973	21,29	0,84
Distrito Federal	44.425	8,45	2,44
Minas Gerais	43.993	8,36	0,26
São Paulo	40.417	7,68	0,12
Rio Grande do Sul	28.146	5,35	0,29
Bahia	24.487	4,65	0,20
Pernambuco	22.646	4,31	0,31
Pará	19.127	3,64	0,35
Ceará	17.469	3,32	0,26
Paraná	16.019	3,05	0,18
Paraíba	15.608	2,97	0,47
Rondônia	14.824	2,82	1,20
Santa Catarina	12.838	2,44	0,26
Maranhão	12.149	2,31	0,23
Rio Grande do Norte	11.651	2,21	0,46
Goiás	11.266	2,14	0,25
Roraima	10.788	2,05	4,37
Amapá	10.012	1,90	2,64
Amazonas	9.647	1,83	0,40
Espírito Santo	8.775	1,67	0,31
Mato Grosso	7.742	1,47	0,35
Mato Grosso do Sul	7.409	1,41	0,38
Alagoas	7.235	1,38	0,27
Piauí	7.039	1,34	0,26
Sergipe	5.288	1,01	0,33
Acre	2.936	0,56	0,61
Tocantins	2.122	0,40	0,20
sem informações	7	0,00	-
Total	526.038	100,00	0,33³

Elaborado: MARE.

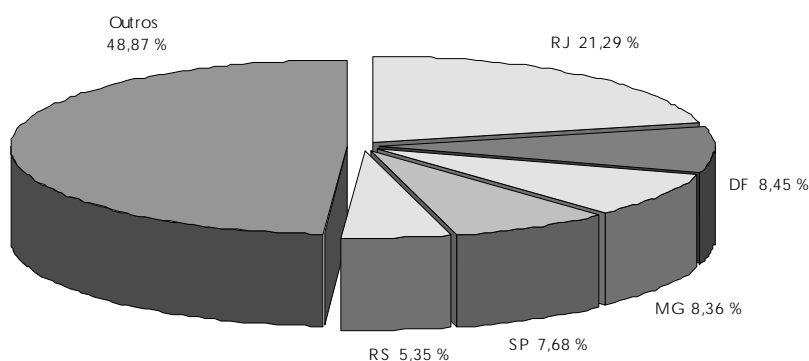
1-Inclui os servidores civis da administração direta, autarquias e fundações.

2-Não consta informação no cadastro Siape.

3- % do total de Servidores Públicos Federais Civis Ativos do Poder Executivo sobre a população do País.

* IBGE

Participação sobre o total de servidores públicos - %



2.9 - Quantidade de Servidores Civis Ativos Municipais, Estaduais e Federais

Regiões Brasileiras	Servidores			TOTAL a+b+c	% de Part. do Total sobre PEA	% de Part. do Total sobre População
	Municipais ¹	Estaduais ¹	Federais ²			
	a	b	c			
Norte	101.577	285.657	82.019	469.253	10,8%	3,5%
- Acre	5.752	23.206	3.088	32.046	23,6%	6,6%
- Amapá	694	3.950	10.142	14.786	12,6%	3,9%
- Amazonas	7.020	67.259	10.881	85.160	11,2%	3,6%
- Mato Grosso	23.260	33.436	8.568	65.264	5,7%	2,9%
- Pará	42.677	103.689	20.365	166.731	13,0%	3,0%
- Rondônia	14.492	29.361	15.854	59.707	16,4%	4,9%
- Roraima	265	1.953	10.898	13.116	16,2%	5,3%
- Tocantins	7.417	22.803	2.223	32.443	6,8%	3,1%
Nordeste	644.123	589.816	134.688	1.368.627	6,5%	3,1%
- Alagoas	46.279	50.120	8.044	104.443	9,1%	4,0%
- Bahia	125.244	159.760	27.352	312.356	5,2%	2,5%
- Ceará	104.242	21.256	17.939	143.437	4,5%	2,1%
- Maranhão	46.491	55.521	13.014	115.026	4,5%	2,2%
- Paraíba	76.396	60.391	17.306	154.093	10,1%	4,7%
- Pernambuco	110.016	98.173	25.067	233.256	7,0%	3,2%
- Piauí	58.910	39.627	7.638	106.175	8,0%	4,0%
- Rio Grande do Norte	52.999	60.518	12.432	125.949	10,7%	4,9%
- Sergipe	23.546	44.450	5.896	73.892	9,9%	4,5%
Centro-Oeste	93.824	209.961	86.842	390.627	9,8%	4,7%
- Distrito Federal	78	80.743	66.121	146.942	17,9%	8,1%
- Goiás	67.997	85.874	12.406	166.277	7,5%	3,7%
- Mato Grosso do Sul	25.749	43.344	8.315	77.408	8,1%	4,0%
Sudeste	905.787	1.298.182	225.925	2.429.894	7,6%	3,6%
- Espírito Santo	42.602	43.760	9.125	95.487	6,9%	3,4%
- Minas Gerais	255.253	246.208	48.537	549.998	6,7%	3,3%
- Rio de Janeiro	212.591	224.572	118.242	555.405	9,0%	4,1%
- São Paulo	395.341	783.642	50.021	1.229.004	7,5%	3,6%
Sul	400.973	345.422	66.718	813.113	6,5%	3,5%
- Paraná	174.233	145.989	18.161	338.383	7,3%	3,8%
- Rio Grande do Sul	160.930	148.069	32.611	341.610	6,5%	3,5%
- Santa Catarina	65.810	51.364	15.946	133.120	5,1%	2,7%
- Ignorado	124	-	-	-	-	-
Total Brasil	2.146.408	2.729.038	596.192	5.471.638	7,4%	3,5%

Elaborado: MARE

Fonte: Mtb/RAIS95, PNAD/IBGE, IPEA e MARE/SIAPE - considerado servidores ativos

Exclui: Empresas Públicas e Sociedade de Economia Mista.

1-Inclui Poder Executivo, Autarquias, Fundações, Legislativo e Judiciário- Dados extraídos da RAIS/95

2-Inclui Poder Executivo, Autarquias, Fundações, Legislativo e Judiciário- Dados extraídos da RAIS/96 e do SIAPE-jan/98

3.1 - Estrutura Salarial das Carreiras da Administração Pública Federal

Posição - mar/98

	Cargo / Carreira	Vencimentos		
		Piso	Teto	% de Amplitude ¹
Gestão	- Analista de Orçamento / Finanças e Controle / Gestor - NS	2.505,19	3.855,45	54
	- Técnico de Planejamento e Pesquisa do IPEA - NS	2.505,19	3.855,45	54
	- Técnico de Orçamento / Finanças e Controle - NI	847,31	1.455,05	72
Auditoria	- Auditor Fiscal do Tesouro Nacional - NS	4.439,01	4.718,70	6
	- Técnico do Tesouro Nacional - NI	2.026,09	2.197,41	8
Diplomacia	- 3º Secretário a Ministro 1ª Classe	2.745,71	4.211,97	53
	- Oficial de Chancelaria - NS	1.450,02	2.999,95	107
	- Assistente de Chancelaria - NI	360,39	960,78	167
Jurídica	- Procurador Autárquico do INSS	4.683,62	5.243,00	12
	- Procurador da Fazenda Nacional	5.040,94	5.452,72	8
	- Advogado/Assistente Jurídico AGU	4.170,67	5.165,30	24
	- Advogado/Procurador de Autarquias e Fundações	2.952,49	5.139,09	74
	- Defensor Público	4.144,46	5.139,09	24
Polícia Federal	- Delegado - NS	3.371,41	4.666,27	38
	- Censor - NS	3.371,41	4.666,27	38
	- Perito - NS	3.371,41	4.666,27	38
	- Escrivão - NI	1.835,18	2.696,39	47
Pesquisa em C & T	- Agente - NI	1.835,18	2.696,39	47
	- Papiloscopista - NI	1.835,18	2.696,39	47
	- Analista - NS	1.017,23	3.343,30	229
	- Tecnologista - NS	1.017,23	3.343,30	229
	- Pesquisador - NS	1.559,18	3.343,30	114
	- Assistente - NI	444,55	1.369,89	208
Reforma Agrária	- Técnico - NI	563,68	1.619,60	187
	- Auxiliar Técnico - NA	279,66	811,20	190
	- Auxiliar - NA	279,66	811,20	190
	- Engenheiro Agrônomo - NS	2.072,31	3.307,20	60
	- Fiscal de Cadastro e Tributação Rural - NS	2.013,60	3.199,99	59
Fiscalização	- Orientador de Assentamentos - NS	2.013,60	3.199,99	59
	- Fiscal de Contribuições Previdenciárias - INSS	4.439,01	4.718,70	6
	- Médico do Trabalho - 40 horas - Mtb	4.683,62	5.243,00	12
	- Assistente Social - Mtb	4.439,01	4.718,70	6
	- Engenheiro - Mtb	4.439,01	4.718,70	6
	- Fiscal do Trabalho - Mtb	4.439,01	4.718,70	6
	- Engenheiro Agrônomo - MAARA	1.980,47	3.307,20	67
	- Químico - MAARA	1.980,47	3.307,20	67
	- Farmacêutico - MAARA	1.980,47	3.307,20	67
	- Zootecnista - MAARA	1.921,76	3.199,99	67
	Docente	- Professor Superior (Auxiliar a Titular)	985,82	3.169,39
- Professor de 1º e 2º graus (A a E)		654,63	2.931,95	348
CVM	- Cargos de Nível Superior	4.439,01	4.718,70	6
	- Cargos de Nível Intermediário	2.026,09	2.197,41	8
SUSEP	- Cargos de Nível Superior	4.439,01	4.718,70	6
	- Cargos de Nível Intermediário	2.026,09	2.197,41	8
PCC	- Cargos de Nível Superior	635,99	1.363,18	114
	- Cargos de Nível Intermediário	360,39	805,82	124
	- Cargos de Nível Auxiliar	191,41	477,18	149
DACTA	- Cargos de Nível Superior	1.404,79	2.461,47	75
	- Cargos de Nível Intermediário	814,85	1.455,05	79
IPEA	- Cargos de Nível Superior	2.505,19	3.855,45	54
	- Cargos de Nível Intermediário	847,31	1.455,05	72
Min. da Justiça	- Patrulheiro Rodoviário - NI	581,24	1.289,96	122
	- Analista - NS	2.666,52	7.088,06	166
Banco Central	- Procurador - NS	2.666,52	7.088,06	166
	- Técnico - NI	1.083,00	2.240,40	107
Militares	- Seg. Tenente a Almirante de Esquadra	2.102,91	5.893,25	180

Fonte: MARE

NS - Nível Superior

NI - Nível Intermediário

NA - Nível Auxiliar

¹ A amplitude corresponde à diferença percentual entre a menor e a maior remuneração de uma carreira

3.2 - Remuneração dos Servidores do Poder Executivo Média Anual

	Valores Reais - (base-dez/97) ¹							R\$
	Procurador Fazenda Nacional	Auditor Fiscal	Analista SOF/Tesouro Gestor	Diplomata (Ministro 1ª Classe)	PCC Nível Superior	PCC Nível Intermed.	PCC Nível Auxiliar	
1989	7.285	4.374	5.922	3.370	1.452	724	491	
1990	8.258	8.258	4.031	3.819	1.536	821	556	
1991	5.016	5.016	3.014	3.132	1.018	548	371	
1992	5.007	4.775	2.105	2.438	896	489	335	
1993	5.196	4.552	1.855	2.284	1.192	587	414	
1994	4.733	4.108	1.746	2.111	1.435	722	495	
1995	6.484	5.832	3.740	3.556	1.695	1.002	593	
1996	5.639	5.075	3.739	4.147	1.466	867	513	
1997	5.375	4.790	3.641	3.913	1.384	818	485	
1998 ²	5.370	4.739	3.691	3.930	1.370	810	480	

Fonte: MARE.

Obs: foi utilizada a estrutura de remuneração das carreiras para o cálculo do salário médio.

1- Corrigido pelo INPC/IBGE.

2-Média de abr/97 a mar/98.

3.3 - Índice de Remuneração Média Real dos Servidores do Poder Executivo - Média Anual

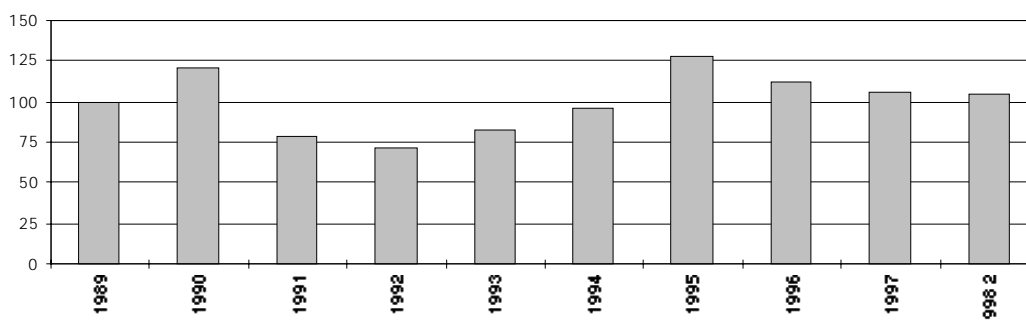
	PCC - Nível Superior		Índice - Ponderado ¹	
	Índice	Variação %	Índice	Variação %
1989	100		100	
1990	106	5,8	121	20,9
1991	70	-33,8	79	-34,6
1992	62	-11,9	71	-10,0
1993	82	33,1	83	16,7
1994	99	20,4	96	15,6
1995	117	18,1	128	33,8
1996	101	-13,5	111	-13,1
1997	97	-4,1	106	-5,2
1998 ²	96	-1,0	105	-1,0

Fonte: MARE.

1 - Com base nas carreiras da tabela 3.2.

2- Média de abr/97 a mar/98.

Índice ponderado da remuneração média real do servidor



3.4 - Comparação Salarial entre o Setor Público e o Privado

Posição - mai/95			
	Sal. Médio S. Privado	Sal. Médio S. Público	Diferença Públ. / Priv.
Cargos Executivos	7.080	6.069	-14%
Cargos de Nível Superior	1.899	1.814	-5%
Cargos de Nível Técnico / Médio	926	899	-3%
Cargos Operacionais	437	635	45%

Fonte: SIAPE/MARE e Coopers & Lybrand

Inicialmente, foram levantados os cargos com atribuições semelhantes no setor público (civil do executivo) e no privado. Para calcular a remuneração média de cada cargo, foi utilizado, no setor privado, o salário médio, independentemente do porte e da localidade das empresas; para o setor público, foi considerada a estrutura de remuneração e a distribuição de frequência dos servidores na escala salarial de cada cargo. Para os cargos de nível executivo, foi levantada uma amostra do valor da remuneração dos ocupantes de DAS de diversos níveis, considerando o diretor-presidente como o DAS de Natureza Especial, Diretores como DAS-6 e Gerentes como DAS-5, exceto para os cargos da área jurídica, que têm uma estrutura hierárquica um pouco distinta. Não estão incluídos benefícios indiretos dos cargos.

1 - Valores atualizados pela inflação até mai/95.

4.1 - Quantidade, Idade e Remuneração Média dos ocupantes de DAS

Posição - mar/98

	<i>Qtde.</i> <i>Servidores</i>	<i>Idade</i> <i>Média</i>	<i>Remuneração</i> <i>Média</i> ¹	<i>Nível</i> <i>Superior</i>	<i>Sexo</i> <i>Fem.</i>	<i>Serv. Efetivo</i> <i>+ Requisitado</i> ²
DAS-1	6.707	42	2.849	61,0%	45,6%	75,2%
DAS-2	5.762	43	3.392	69,4%	39,8%	72,6%
DAS-3	2.432	45	3.827	82,6%	37,6%	69,4%
DAS-4	1.634	47	5.242	89,2%	29,7%	57,7%
DAS-5	559	49	6.757	94,8%	15,9%	59,0%
DAS-6	135	52	7.761	96,3%	13,3%	48,9%
Total	17.229	44	3.562	70,9%	39,8%	71,1%

Fonte: SIAPE/MARE.

1 - Considerado a remuneração do cargo e da função; estão incluídos no cálculo dos valores somente os servidores efetivos + requisitados (Administração Pública Federal Direta, Autarquias e Fundações)

2 - Servidor Efetivo e Requisitado (Admin. Pública Federal Direta, Autarquias, Fundações, Estados, Municípios, DF, Empresas Públicas, Sociedade de Economia Mista, Tribunais, Câmara, Senado e Ministério Público.

4.2 - Perfil dos ocupantes de DAS, segundo o Nível de Escolaridade em %

Posição - mar/98

	<i>1º Grau</i>	<i>2º Grau</i>	<i>3º Grau</i>	<i>Especialização</i>	<i>Pós-Graduação</i> ¹
DAS-1	7,6	31,4	50,0	3,6	7,4
DAS-2	6,9	23,7	61,2	2,1	6,0
DAS-3	3,4	14,0	71,5	2,3	8,7
DAS-4	1,5	9,3	80,7	1,8	6,7
DAS-5	1,6	3,6	87,1	1,1	6,6
DAS-6	0,0	3,7	86,7	0,7	8,9
Total	5,9	23,2	61,2	2,6	7,0

Fonte: SIAPE/MARE.

1 - Incluído: Aperfeiçoamento, Mestrado, Doutorado, Phd, Livre Docência.

4.3 - Perfil dos ocupantes de DAS, segundo o Vínculo com a União

Posição - mar/98

<i>DAS</i>	<i>Servidor Efetivo</i> <i>+ Requisitado</i> ¹	<i>Requisitado de outros</i> <i>Órgãos e Esfera</i> ²	<i>Sem</i> <i>Vínculo</i> ³	<i>Aposentado</i>	<i>Total</i>
DAS-1	73,1%	2,0%	15,9%	8,9%	100,0%
DAS-2	68,1%	4,4%	17,2%	10,3%	100,0%
DAS-3	62,6%	6,8%	16,9%	13,7%	100,0%
DAS-4	48,0%	9,7%	27,2%	15,1%	100,0%
DAS-5	45,4%	13,6%	25,8%	15,2%	100,0%
DAS-6	36,3%	12,6%	36,3%	14,8%	100,0%
Total	66,4%	4,7%	18,0%	10,9%	100,0%

Fonte: SIAPE/MARE.

1 - Servidor Efetivo e Requisitado (Administração Pública Federal Direta, Autarquias e Fundações).

2 - Requisitado dos Estados, Municípios, DF, Empresas Públicas, Sociedade de Economia Mista, Tribunais, Câmara, Senado e Ministério Público.

3 - Sem cargo Público

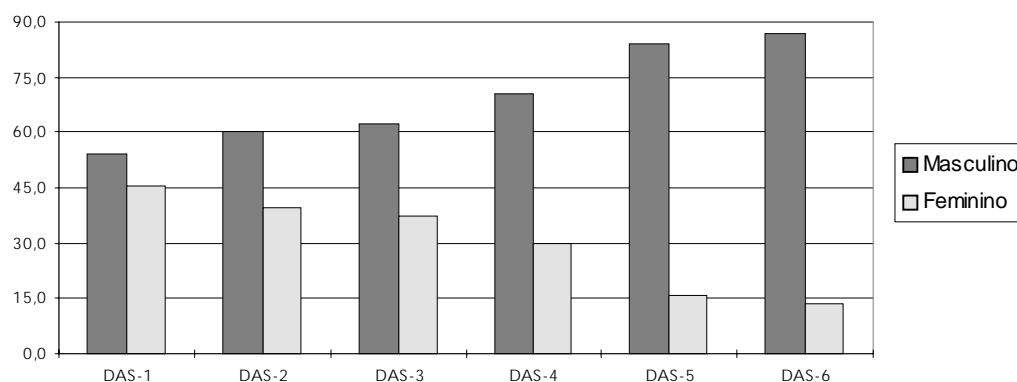
4.4 - Perfil dos ocupantes de DAS, segundo o Sexo em %

Posição - mar/98

D A S	Masculino	Feminino
DAS-1	54,4	45,6
DAS-2	60,2	39,8
DAS-3	62,4	37,6
DAS-4	70,3	29,7
DAS-5	84,1	15,9
DAS-6	86,7	13,3
Total	60,2	39,8

Fonte: SIAPE/MARE.

Perfil dos DAS segundo o sexo dos ocupantes em %



4.5 - Remuneração Média por Nível de DAS

Posição - mar/98

R \$

	Parcela Rem. Média Referente ao Cargo	Parcela Rem. Média Referente à Função	Remuneração Média Global 1
NES	3.844	3.210	7.054
DAS-6	6.070	1.691	7.761
DAS-5	5.097	1.660	6.757
DAS-4	3.965	1.277	5.242
DAS-3	3.181	645	3.827
DAS-2	2.826	566	3.392
DAS-1	2.348	501	2.849
Média Global	2.898	664	3.562

Fonte: SIAPE/MARE.

1 - Engloba a remuneração referente ao cargo e à função; o universo considerado no cálculo corresponde somente aos servidores efetivos.

5.1 - Evolução do Quantitativo de Aposentadorias Civas da União

	<i>Total</i> <i>Ano</i>	<i>Média</i> <i>Mensal</i>	<i>% Participação s/ Total</i>			
			<i>Integrais</i>	<i>Proporc.</i>	<i>Compulsória</i>	<i>Invalidez</i>
1991	46.196	3.850				
1992	21.190	1.766				
1993	14.199	1.183				
1994	17.601	1.467				
1995	34.253	2.854				
1996	27.546	2.296	43,4	47,9	1,0	7,8
1997	24.659	2.055	32,3	57,4	1,2	9,2
1998*	4.559	1.520	26,2	65,2	0,9	7,7

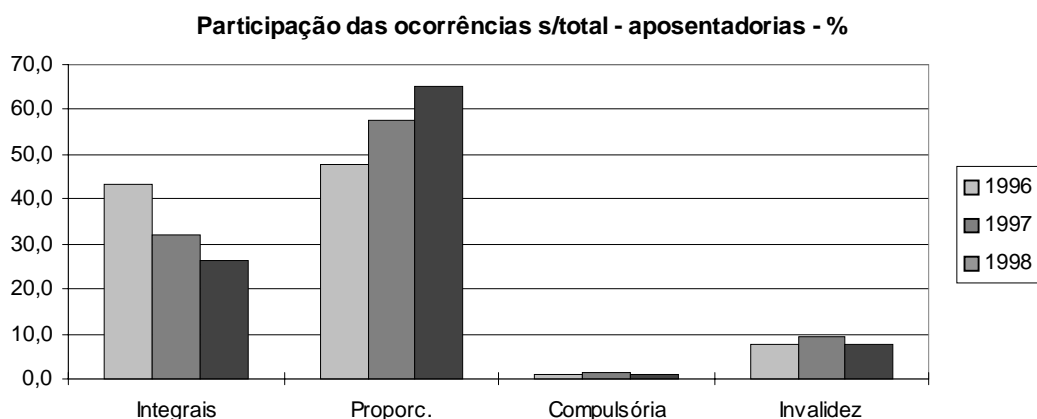
Elaborado: MARE.

Fonte: Diário Oficial da União.e SIAFI.

- O levantamento inclui somente as aposentadorias publicadas no Diário Oficial.

- Em 1995, o número refere-se aos civis estatutários do Poder Executivo e entre 1991 e 1994, refere-se, além destes, também a uma parcela reduzida de servidores do Legislativo e do Judiciário.

* Acumulado de jan/98 a mar/98.



5.2 - Aposentadorias Integrais dos Civis do Executivo - Perfil segundo o sexo e idade média de aposentadoria Posição - mar/98

	<i>Masculino</i>	<i>Feminino</i>	<i>Ambos</i>
Distribuição	58,4%	41,6%	100,0%
Idade média	57	53	55

Fonte: SIAPE/MARE.

A amostra utilizada no cálculo corresponde à parcela dos servidores que possuem, em seu cadastro, a informação referente à data de sua aposentadoria.

5.3 - Aposentadorias Proporcionais dos Civis do Executivo - Perfil segundo o sexo e idade média de aposentadoria

Posição - mar/98

	<i>Masculino</i>	<i>Feminino</i>	<i>Ambos</i>
Distribuição	42,4%	57,6%	100,0%
Idade média	53	49	51

Fonte: SIAPE/MARE.

A amostra utilizada no cálculo corresponde à parcela dos servidores que possuem, em seu cadastro, a informação referente à data de sua aposentadoria.

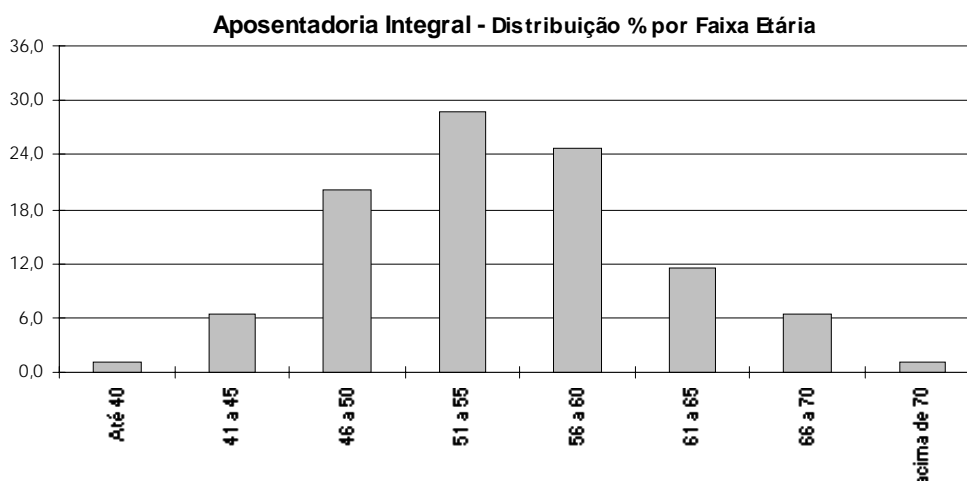
5.4 - Idade Média de Aposentadoria dos Servidores Civis do Poder Executivo - Distribuição % segundo a faixa etária Aposentadorias - Integrais

Posição - mar/98

<i>Faixa Etária</i>	<i>Masculino</i>	<i>Feminino</i>	<i>Ambos</i>
Até 40	1,43	0,40	1,00
41 a 45	4,00	9,64	6,34
46 a 50	10,57	33,73	20,20
51 a 55	28,00	29,72	28,71
56 a 60	30,29	16,87	24,71
61 a 65	15,71	5,62	11,52
66 a 70	8,29	3,61	6,34
acima de 70	1,71	0,40	1,17
Total	100,00	100,00	100,00

Fonte: SIAPE/MARE.

- A amostra utilizada no cálculo corresponde à parcela dos servidores que possuem, em seu cadastro, a informação referente à data de sua aposentadoria.
- A existência de aposentadorias em idade inferior a 40 anos e não consta deve-se a imperfeições nas informações cadastrais.



5.5 - Idade Média de Aposentadoria dos Servidores Civis do Poder Executivo - Distribuição % segundo a faixa etária Aposentadorias - Proporcionais

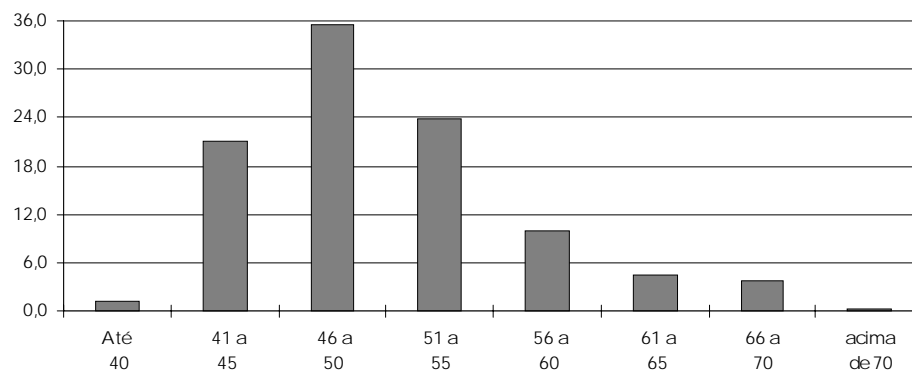
Posição - mar/98

<i>Faixa Etária</i>	<i>Masculino</i>	<i>Feminino</i>	<i>Ambos</i>
Até 40	0,77	1,42	1,14
41 a 45	6,95	31,63	21,18
46 a 50	30,50	39,01	35,40
51 a 55	34,94	15,46	23,71
56 a 60	13,71	7,09	9,89
61 a 65	5,21	4,11	4,58
66 a 70	7,14	1,28	3,76
acima de 70	0,77	0,00	0,33
Total	100,00	100,00	100,00

Fonte: SIAPE/MARE.

- A amostra utilizada no cálculo corresponde à parcela dos servidores que possuem, em seu cadastro, a informação referente à data de sua aposentadoria.
- A existência de aposentadorias em idade inferior a 40 anos e não consta deve-se a imperfeições nas informações cadastrais.

Aposentadoria Proporcional - Distribuição % por Faixa Etária



5.6 - Comparação entre os Segurados do INSS e da União

Valores Anuais

	Receita (R\$ bi)	Despesa (R\$ bi)	Segurados (milhares)	Beneficiários (milhares)	Contribuição Média (R\$)	Benefício Médio (R\$)
União	3,3	12,8	910	760	3.626	16.842
INSS	32,5	32,6	30.000	15.600	1.082	2.088
União/INSS	10,2%	39,3%	3,0%	4,9%	3,4 vezes	8,1 vezes

Elaborado: MARE

Fonte: MPAS, SIAPE/MARE e SIAFI

Adotamos as seguintes hipóteses:

Receita da União: R\$ 1,665 bi de contribuição dos funcionários, correspondente a 7,5% de uma folha de ativos (os outros 4%, que integram a alíquota média de contribuição para o Plano de Seguridade Social do Servidor de 11,5%, foram reservados para despesa de saúde) de 22,2 bi, mais a mesma quantia da União;

Contribuição média: Receita/Segurados;

Benefício médio: Despesa/Beneficiários.

5.7 - Comparação entre Aposentadorias

Valores mensais, em salários mínimos - Média

INSS ¹	1,8
Executivo (civis) ²	14,5
Legislativo ²	35,2
Judiciário ²	34,3

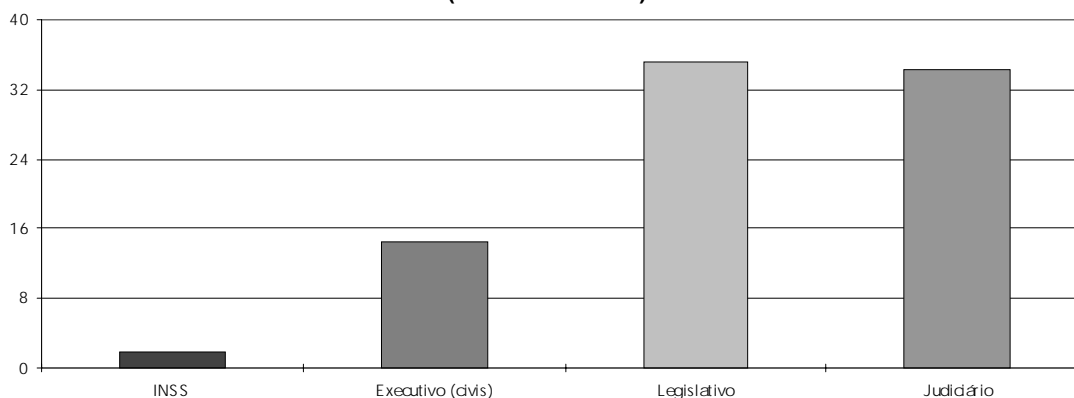
Elaborado: MARE

Obs.: No caso do Executivo, Legislativo e Judiciário foi estimado o valor médio dos proventos dos últimos 12 meses. Para o INSS, o cálculo baseou-se em estimativas da receita, despesa, segurados e beneficiários

1- Posição jan/98.

2- Posição mar/98.

Comparação entre Aposentadorias em salários mínimos
(valores mensais)



6.1 - Gastos com Pessoal e Número de Servidores Estaduais

	Número de Servidores		Relação entre Gasto com Pessoal e Receita Líquida - %		
	Ativos e Aposentados	Mês Ref.	95	96	97
Acre ⁴	32.500	Jul	73,0	69,0	53,6
Amapá ²	10.600	Set	83,2	58,8	50,7
Amazonas ¹	61.930	Set	34,8	49,3	36,1
Alagoas ²	45.498	Set	114,4	105,6	92,6
Bahia ¹	187.597	Set	57,0	56,0	52,9
Ceará ³	115.000	Set	53,0	51,0	52,3
Distrito Federal ¹	112.884	Out	79,5	82,1	79,1
Espirito Santo ⁵	70.610	Ano 96	68,6	67,3	68,1
Goiás ²	142.874	Set	78,0	71,0	62,8
Maranhão ²	97.291	Out	55,0	59,0	64,4
Minas Gerais ¹	476.000	Set	75,3	75,1	76,7
Mato Grosso ³	45.063	Out	82,5	79,4	55,1
Mato Grosso do Sul ¹	51.000	Set	61,4	55,4	74,5
Pará ¹	116.768	Set	61,5	67,7	51,4
Paraná ²	199.453	Out	74,9	76,8	70,5
Paraíba ²	96.719	Set	63,0	59,0	50,6
Pernambuco ³	164.345	Set	84,0	79,0	71,5
Piauí ¹	75.000	Set	87,0	69,0	72,5
Rondônia ⁵	44.000	Set	72,0	65,0	68,0
Roraima ³	21.000	Out	12,5	33,1	18,1
Rio de Janeiro ¹	406.594	Jul	92,6	87,5	78,7
Rio Grande do Norte ¹	93.000	Out	80,0	73,0	68,1
Rio Grande do Sul ³	183.812	Set	86,4	86,8	83,6
São Paulo ²	1.020.962	Set	63,3	65,8	63,6
Santa Catarina ¹	120.081	Set	76,6	72,0	67,4
Sergipe ¹	49.959	Ago	80,0	68,0	61,1
Tocantins ³	34.133	Set	46,1	48,7	46,6
Média	-	-	70,2	67,8	62,6
Total	4.074.673				

Elaborado: MARE

Fonte: Fórum Nacional de Secretários de Estado da Administração e STN/MF. (dados orçamentários)

obs.: 1997 - Gasto Pessoal x RCL

1 - Realizado de jan a nov.

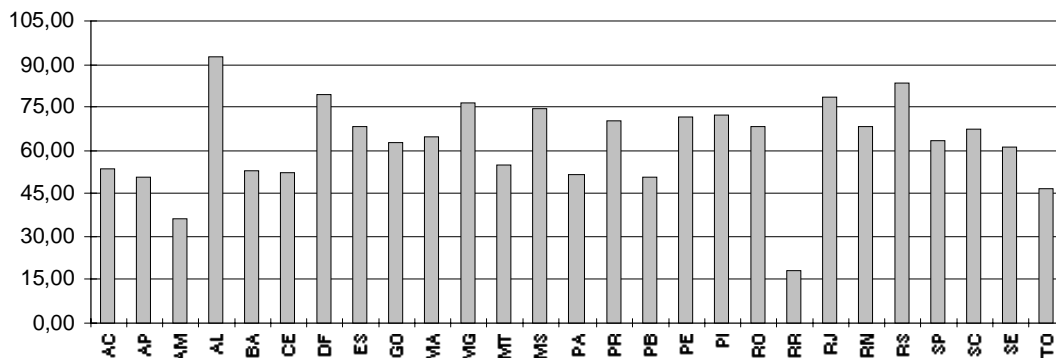
2 - Realizado de jan a out.

3 - Realizado de jan a set.

4 - Realizado de jan a jul.

5 - Realizado de jan a jun.

Relação % entre gasto c/ pessoal dos Estados e Receita Líquida período de 1997



6.2 - Gastos com Pessoal e Número de Servidores das Capitais

Posição - abr/95

	<i>% Gasto Ativos / Folha Pgto.</i>	<i>% Núm. Ativos / Qtde. Servidores</i>	<i>% Gastos Pessoal / Receita</i>
Belém	79,0	76,4	
Belo Horizonte	88,4	81,6	64,0
Campo Grande	92,4	90,0	61,2
Cuiabá	95,9	97,3	65,0
Curitiba	84,1	86,1	44,6
Fortaleza	81,4	80,7	50,0
Manaus	93,7	93,2	29,7
Palmas de Tocantins	100,0	100,0	0,2
Rio Branco	98,3	99,2	82,5
Rio de Janeiro	74,1	73,7	62,1
São Paulo	79,8	82,9	41,4
Salvador	68,2	69,5	50,4
Vitória	88,3	90,6	58,0
Total	79,7	80,1	

Elaborado: MARE

Fonte: Secretaria de Administração da Prefeitura de Belo Horizonte

- A relação ativos/folha corresponde ao percentual da folha alocado para o pagamento de ativos.
- O restante é destinado aos aposentados e pensionistas. A relação ativos/quantidade de servidores corresponde à participação do número de ativos no total de servidores (que inclui ativos, aposentados e pensionistas).
- A relação entre gastos com pessoal (ativos, aposentados e pensionistas) e receita é calculada para os últimos doze meses encerrados em mai/95.

6.3 - Relação entre Gastos com Pessoal e Receita Líquida nos Estados

<i>Regiões</i>	<i>Média 84 / 88</i>	<i>Média 89 / 94</i>
Norte	61,5	55,1
Nordeste	52,2	49,5
Centro-Oeste	43,4	46,6
Sudeste	52,0	52,4
Sul	61,2	56,9
Média	54,1	52,1

Elaborado: MARE

Fonte: Tesouro Nacional, Relatório "Execução Orçamentária dos Estados e Municípios das Capitais - 1984/1993, 1985/1994 e 1986/1995"

- Os dados originais foram levantados nos balanços anuais dos estados e municípios, e estão corrigidos pela inflação.

6.4 - Relação entre Gastos com Pessoal e Receita Líquida nas Capitais

<i>Regiões</i>	<i>Média</i> 84 / 88	<i>Média</i> 89 / 94	<i>Ano</i> 95
Norte	66,9	53,7	43,4
Nordeste	47,9	38,3	43,0
Centro-Oeste	59,3	44,2	46,3
Sudeste	56,3	44,1	33,0
Sul	54,8	52,9	43,8
Média	57,1	46,7	41,9

Elaborado: MARE

Fonte: Tesouro Nacional, Relatório "Execução Orçamentária dos Estados e Municípios das Capitais - 1984/1993 , 1985/1994 e 1986/1995"

- Os dados originais foram levantados nos balanços anuais dos estados e municípios, e estão corrigidos pela inflação.

6.5 - Execução Orçamentária dos Municípios por Regiões

Ano 1995

R\$ milhão

<i>Regiões</i>	<i>Receita</i> <i>Corrente</i> ¹	<i>Despesa</i> <i>c/Pessoal</i>	<i>% part. Desp.Pessoa</i> <i>Receita Corrente</i> ¹
Norte	1.439	553	38,4
Nordeste	5.641	2.165	38,4
Sudeste	21.110	7.703	36,5
Sul	5.508	2.494	45,3
Centro-Oeste	1.776	674	38,0
BRASIL	35.474	13.589	38,3

Elaborado: MARE

Fonte: MF/STN - Finanças do Brasil (Receita e Despesa dos Municípios - Ano 1995)

1 - Receita Corrente= Receita Tributária + Transf. Correntes

6.6 - Relação Despesas de Pessoal / Receita Corrente- Nº de Municípios por Estados (em 1995)

Regiões/Estados	Total	% de Desp. Pessoal s/ Receita Corrente ¹	
		Até 60%	Acima de 60%
Norte	307	92,2	7,8
- Acre	22	59,1	40,9
- Amapá	14	78,6	21,4
- Amazonas	32	96,9	3,1
- Pará	108	99,1	0,9
- Rondônia	21	52,4	47,6
- Roraima	1	100,0	0,0
- Tocantins	109	100,0	0,0
Nordeste	1.463	95,0	5,0
- Alagoas	98	100,0	0,0
- Bahia	412	95,9	4,1
- Ceará	178	98,3	1,7
- Maranhão	119	98,3	1,7
- Paraíba	171	96,5	3,5
- Pernambuco	121	66,9	33,1
- Piauí	141	99,3	0,7
- Rio Grande do Norte	150	98,7	1,3
- Sergipe	73	97,3	2,7
Centro-Oeste	422	98,8	1,2
- Distrito Federal	0	0,0	0,0
- Goiás	231	99,6	0,4
- Mato Grosso	117	98,3	1,7
- Mato Grosso do Sul	74	97,3	2,7
Sudeste	1.501	93,4	6,6
- Espírito Santo	67	80,6	19,4
- Minas Gerais	729	97,3	2,7
- Rio de Janeiro	80	57,5	42,5
- São Paulo	625	94,9	5,1
Sul	1.020	88,4	11,6
- Paraná	369	92,7	7,3
- Rio Grande do Sul	391	81,8	18,2
- Santa Catarina	260	92,3	7,7
Total BRASIL	4.713	93,2	6,8

Elaborado: MARE

Fonte: STN/MF - Finanças do Brasil (Receita e Despesa dos Municípios - Ano 1995)

1- Receita Corrente= Receita Tributária + Transf. Correntes.

6.7 - Execução Orçamentária dos Estados e Capitais

							R\$ milhões
		1986	1988	1990	1994	1995	95/88
		Var. %					
RECEITA	Tributária	42.722	31.726	44.324	47.135	57.409	81,0
	Fundos Partic.	4.208	3.119	5.727	6.244	8.067	158,6
	Total	46.930	34.845	50.051	53.379	65.476	87,9
DESPESA	Pessoal (Global)	23.259	18.826	25.103	23.410	30.558	62,3
	Poder Legislativo ¹	1.166	1.186	1.617	2.072	2.856	140,8
	Poder Judiciário ¹	3.062	2.568	3.934	5.118	7.053	174,6

Elaborado: MARE

Fonte: Tesouro Nacional, Relatório "Execução Orçamentária dos Estados e Municípios das Capitais - 1986/1995"

1- Consideradas as despesas totais destes poderes; entretanto, a maior parte de suas despesas corresponde a gastos com pessoal.

6.8 - Relação entre Despesas com Pessoal e Receita Corrente - %

	1986	1988	1990	1994	1995
Pessoal Total / Receita Corrente	55,1	53,6	54,8	50,9	47,9
Legislativo / Receita Corrente ¹	2,1	2,5	2,5	3,1	3,3
Judiciário / Receita Corrente ¹	5,4	5,4	6,1	7,5	8,2

Elaborado: MARE

Fonte: Tesouro Nacional, Relatório "Execução Orçamentária dos Estados e Municípios das Capitais - 1986/1995"

1- Consideradas as despesas totais destes poderes; entretanto, a maior parte de suas despesas corresponde a gastos com pessoal.

SERVIÇOS GERAIS

**INFORMAÇÕES ESTATÍSTICAS E GERENCIAIS
SOBRE RECURSOS LOGÍSTICOS NA ADMINISTRAÇÃO
PÚBLICA FEDERAL DIRETA, AUTÁRQUICA E
FUNDACIONAL**

As atividades relativas a recursos logísticos na Administração Pública Federal organizam-se de forma sistêmica desde o Decreto-Lei n.º 200/67, cabendo ao MARE, dentre outras, as atribuições de órgão central do Sistema de Serviços Gerais - SISG, nos termos do Decreto n.º 1.094/94.

Tais atribuições são exercidas pela Secretaria de Logística e Projetos Especiais - SLP, por intermédio do Departamento de Serviços Gerais - DSG, responsável por implementar políticas, diretrizes e normas para a atuação dos órgãos e entidades integrantes do SISG.

A formulação e a implementação de políticas de aperfeiçoamento da gestão de recursos logísticos, devido à sua complexidade e diversidade, necessitam de informações gerenciais constantemente atualizadas, capazes de subsidiar a definição das prioridades para que se obtenha a desejada eficácia das ações.

Essas ações vêm sendo promovidas no âmbito da atual política de Reforma do Estado e, mais especificamente, por meio do fortalecimento do SISG, implantação do Sistema Integrado de Administração de Serviços Gerais - SIASG, e de um conjunto de iniciativas visando a desburocratização, padronização dos procedimentos, integração e apoio às unidades gestoras.

A produção dessas informações possibilitará a definição de parâmetros de referência e de indicadores, avaliação do desempenho dos órgãos e entidades, identificação de áreas críticas e de estratégias necessárias à melhoria da gestão, constituindo, destarte, em poderoso instrumento de apoio, no âmbito do Sistema de Serviços Gerais, na busca de excelência no serviço público.

1. Despesas de Custeio em 1997¹

Por Ministério / Entidade

Órgão Superior	Diárias (a)		Mat. Consumo ³ (b)		Passagens (c)		Consultoria (d)	
	R\$ mil	%	R\$ mil	%	R\$ mil	%	R\$ mil	%
Presidência ²	4.047	4,3	11.960	12,7	3.645	3,9	0	0,0
Adm. e Ref. do Estado	648	1,6	950	2,3	917	2,3	211	0,5
Planejamento	12.430	10,1	5.498	4,5	5.932	4,8	2.530	2,1
AGU	370	5,8	527	8,2	209	3,3	0	0,0
Agricultura	16.593	6,2	37.217	13,8	13.871	5,1	3.397	1,3
Ciência e Tecnologia	6.011	4,6	6.650	5,0	13.537	10,3	2.702	2,1
Fazenda	48.488	6,5	14.625	2,0	26.948	3,6	28	0,0
Educação	31.243	2,9	119.960	11,1	34.559	3,2	228	0,0
Ind. e Comércio	6.490	6,5	2.966	3,0	5.872	5,9	16	0,0
Justiça	20.910	12,6	37.832	22,9	8.286	5,0	180	0,1
Minas e Energia	3.287	3,9	3.478	4,1	3.598	4,2	2.328	2,7
Previdência	52.905	5,6	10.261	1,1	15.340	1,6	0	0,0
Relações Exteriores	6.423	3,4	1.186	0,6	11.564	6,1	0	0,0
Saúde	24.926	1,9	256.198	19,7	14.649	1,1	1.357	0,1
Trabalho	7.455	3,8	2.421	1,2	4.505	2,3	53	0,0
Transporte	4.716	2,1	5.451	2,4	3.919	1,7	9.621	4,2
Comunicações	2.856	5,6	1.237	2,4	1.492	2,9	0	0,0
Cultura	1.447	2,5	1.783	3,1	5.074	8,8	0	0,0
Meio-Ambiente	10.841	7,2	10.523	7,0	5.446	3,6	145	0,1
Total	262.086	4,4	530.724	8,9	179.363	3,0	22.799	0,4

Órgão Superior	Serv. Pes. Fis (e)		Locação m-d-o (f)		Serv. Pes. Juríd ⁴ (g)		Total(a+b+c+d+e+f+g)	
	R\$ mil	%	R\$ mil	%	R\$ mil	%	R\$ mil	%
Presidência ²	717	0,8	9.407	10,0	64.276	68,3	94.052	100
Adm. e Ref. do Estado	3.484	8,6	12.752	31,3	21.790	53,5	40.753	100
Planejamento	7.004	5,7	13.314	10,9	75.879	61,9	122.588	100
AGU	259	4,1	943	14,7	4.093	63,9	6.401	100
Agricultura	13.482	5,0	22.965	8,5	162.277	60,1	269.802	100
Ciência e Tecnologia	4.181	3,2	6.230	4,7	92.432	70,2	131.742	100
Fazenda	30.141	4,1	97.050	13,1	523.412	70,7	740.691	100
Educação	122.477	11,3	55.796	5,1	720.322	66,4	1.084.585	100
Ind. e Comércio	2.742	2,8	6.282	6,3	75.156	75,5	99.523	100
Justiça	9.169	5,5	14.469	8,7	74.593	45,1	165.439	100
Minas e Energia	5.120	6,0	4.170	4,9	62.779	74,1	84.761	100
Previdência	63.253	6,7	135.857	14,5	659.947	70,4	937.563	100
Relações Exteriores	56.063	29,6	326	0,2	113.702	60,1	189.264	100
Saúde	284.319	21,8	152.574	11,7	569.420	43,7	1.303.443	100
Trabalho	3.411	1,7	17.154	8,7	162.226	82,3	197.225	100
Transporte	911	0,4	7.511	3,3	194.710	85,8	226.838	100
Comunicações	587	1,2	4.557	8,9	40.222	78,9	50.952	100
Cultura	6.324	11,0	10.398	18,0	32.645	56,6	57.672	100
Meio-Ambiente	3.688	2,4	22.934	15,2	97.158	64,5	150.736	100
Total	617.332	8,9	594.688	8,1	3.747.036	69,8	5.954.028	100

Fonte: SIA FI

1 - Orçamento Fiscal e da Seguridade Social (Gestão 10 000), Outras Despesas Correntes, Aplicações Diretas

Diárias - Pessoal Civil (3.3.4.9.0.14.00)

Material de Consumo (3.3.4.9.0.30.00, excluídos os detalhes 30.09; 30.17; 30.35 e 30.36)

Passagens e Despesas com Locomoção (3.3.4.9.0.33.00)

Serviços de Consultoria (3.3.4.9.0.35.00)

Outros Serviços de Terceiros - Pessoa Física (3.3.4.9.0.36.00)

Locação de Mão-de-Obra (3.3.4.9.0.37.00)

Outros Serviços de Terceiros - Pessoa Jurídica (3.3.4.9.0.39.00, excluídos os detalhes 39.50 e 39.57)

2 - Inclui despesas da Vice-Presidência e da SAE.

3 - Excluem-se os Materiais Farmacológicos, de Processamento de Dados, Laboratoriais e Hospitalares.

4 - Excluem-se os Serviços Médicos-Hospitalares e Odontológicos e os Serviços de Processamento de Dados.

CUSTEIO

1.1. Despesas de Custeio em 1997

Por Área

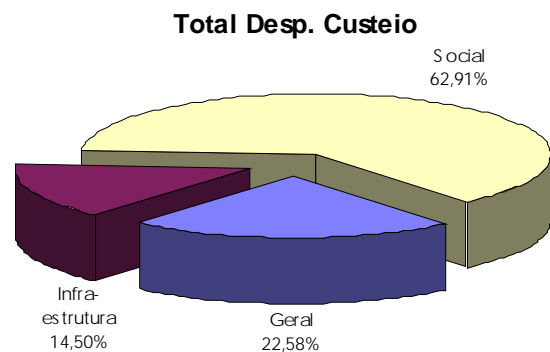
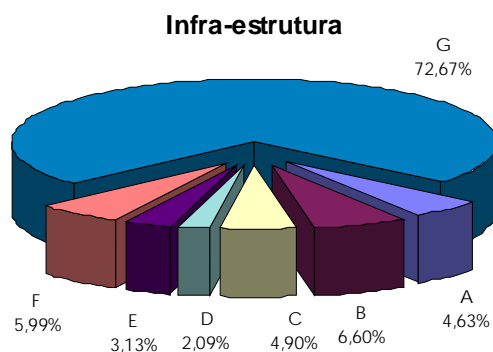
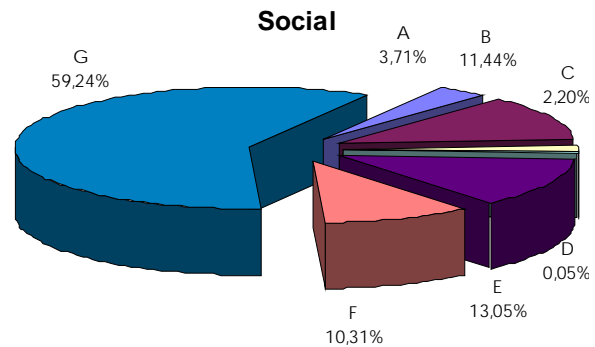
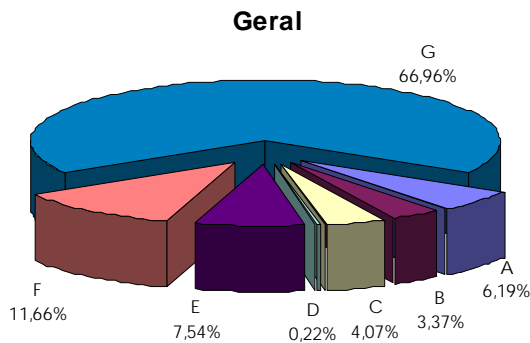
Órgão Superior	A		B		C		D	
	Diárias		Mat. Consumo		Passagens		Consultoria	
	R\$ mil	%	R\$ mil	%	R\$ mil	%	R\$ mil	%
Geral	83.247	6,2	45.269	3,4	54.662	4,1	2.915	0,2
Infra-estrutura	39.953	4,6	56.999	6,6	42.288	4,9	18.064	2,1
Social	138.886	3,7	428.456	11,4	82.413	2,2	1.819	0,0
Total	262.086	4,4	530.724	8,9	179.363	3,0	22.799	0,4

Órgão Superior	E		F		G		Total	
	Serv. Pes. Físi.		Locação m-d-o		Serv. Pes. Juríd.			
	R\$ mil	%	R\$ mil	%	R\$ mil	%	R\$ mil	%
Geral	101.357	7,5	156.726	11,7	900.309	67,0	1.344.485	100,0
Infra-estrutura	27.023	3,1	51.714	6,0	627.576	72,7	863.618	100,0
Social	488.952	13,1	386.248	10,3	2.219.152	59,2	3.745.926	100,0
Total	617.332	10,4	594.688	10,0	3.747.036	62,9	5.954.028	100,0

Fonte: SIAFI

Social	Infra-estrutura	Geral
Cultura	Comunicações	AGU
Justiça	Minas e Energia	Adm. e Ref. do Estado
Trabalho	Ind. e Comércio	Presidência ¹
Educação	Ciência e Tecnologia	Meio-Ambiente
Previdência	Agricultura	Planejamento
Saúde	Transporte	Relações Exteriores
		Fazenda

1 - Inclui despesas da Vice- Presidência e da SAE



2. Despesas com Diárias e Passagens¹

Por Ministério / Entidade

Órgão Superior	1996		1997		Variação % 97/96
	R\$ mil	%	R\$ mil	%	
Presidência ²	8.026	1,7	7.852	1,7	-2,2
Adm. e Ref. do Estado	1.561	0,3	1.766	0,4	13,1
Planejamento	33.569	7,2	18.556	4,0	-44,7
AGU	543	0,1	579	0,1	6,6
Agricultura	50.647	10,9	33.021	7,0	-34,8
Ciência e Tecnologia	22.294	4,8	21.231	4,5	-4,8
Fazenda	67.650	14,6	76.006	16,2	12,4
Educação	59.591	12,9	69.002	14,7	15,8
Ind. e Comércio	9.486	2,0	12.691	2,7	33,8
Justiça	25.679	5,5	30.013	6,4	16,9
Minas e Energia	6.446	1,4	6.934	1,5	7,6
Previdência	51.740	11,2	73.811	15,7	42,7
Relações Exteriores	20.566	4,4	18.314	3,9	-11,0
Saúde	61.038	13,2	49.096	10,5	-19,6
Trabalho	13.344	2,9	12.441	2,7	-6,8
Transporte	8.305	1,8	8.761	1,9	5,5
Comunicações	3.175	0,7	4.407	0,9	38,8
Cultura	4.113	0,9	7.184	1,5	74,7
Meio-Ambiente	15.378	3,3	17.036	3,6	10,8
Total	463.148	100	468.702	100	1,2

Fonte: SIAFI

1 - Orçamento Fiscal e da Seguridade Social (Gestão 10 000), Outras Despesas Correntes, Aplicações Diretas

Diárias - Pessoal Civil (3.3.4.9.0.14.00)

Passagens e Despesas com Locomoção (3.3.4.9.0.33.00)

Outros Serviços de Terceiros - Pessoa Física (3.3.4.9.0.36.02 e 03)

2 - Inclui despesas da Vice-Presidência e da SAE.

Por Área (ver quadro 1.1)

Órgão Superior	1996		1997		Variação % 97/96
	R\$ mil	%	R\$ mil	%	
Geral	147.293	31,8	140.109	29,9	-4,88
Infra-estrutura	100.352	21,7	87.046	18,6	-13,26
Social	215.503	46,5	241.547	51,5	12,09
Total	463.148	100	468.702	100	1,20

3. Despesas com Material de Consumo¹

Por Ministério / Entidade

Órgão Superior	1996		1997		Variação % 97/96
	R\$ mil	%	R\$ mil	%	
Presidência ²	27.186	6,1	11.960	2,3	-56,0
Adm. e Ref. do Estado	594	0,1	950	0,2	59,8
Planejamento	8.177	1,8	5.498	1,0	-32,8
AGU	612	0,1	527	0,1	-13,9
Agricultura	41.417	9,2	37.217	7,0	-10,1
Ciência e Tecnologia	9.493	2,1	6.650	1,3	-29,9
Fazenda	20.673	4,6	14.625	2,8	-29,3
Educação	133.097	29,7	119.960	22,6	-9,9
Ind. e Comércio	2.445	0,5	2.966	0,6	21,3
Justiça	36.101	8,1	37.832	7,1	4,8
Minas e Energia	4.131	0,9	3.478	0,7	-15,8
Previdência	14.845	3,3	10.261	1,9	-30,9
Relações Exteriores	1.157	0,3	1.186	0,2	2,5
Saúde	114.979	25,7	256.198	48,3	122,8
Trabalho	2.519	0,6	2.421	0,5	-3,9
Transporte	18.204	4,1	5.451	1,0	-70,1
Comunicações	1.545	0,3	1.237	0,2	-19,9
Cultura	1.598	0,4	1.783	0,3	11,6
Meio-Ambiente	9.279	2,1	10.523	2,0	13,4
Total:	448.053	100	530.724	100	18,5

Fonte: SIAFI

1 - Orçamento Fiscal e da Seguridade Social (Gestão 10 000), Outras Despesas Correntes, Aplicações Diretas

Material de Consumo (3.3.4.9.0.30.00)

Excluídos Materiais Farmacológicos, de Processamento de Dados, Laboratoriais e

Farmacológicos (detalhes 30.09; 30.17; 30.35 e 30.36)

2 - Inclui despesas da Vice-Presidência e da SAE.

Por Área (ver quadro 1.1)

Órgão Superior	1996		1997		Variação % 97/96
	R\$ mil	%	R\$ mil	%	
Geral	67.678	15,1	45.269	8,5	-33,1
Infra-estrutura	77.235	17,2	56.999	10,7	-26,2
Social	303.139	67,7	428.456	80,7	41,3
Total	448.053	100	530.724	100	18,5

4. Despesas com Serviços¹

Por Ministério / Entidade

Órgão Superior	1996		1997		Variação % 97/96
	R\$ mil	%	R\$ mil	%	
Presidência ²	108.362	2,0	74.400	1,5	-31,3
Adm. e Ref. do Estado	17.412	0,3	38.238	0,8	119,6
Planejamento	135.946	2,6	98.727	2,0	-27,4
AGU	7.043	0,1	5.295	0,1	-24,8
Agricultura	225.916	4,2	202.121	4,1	-10,5
Ciência e Tecnologia	106.790	2,0	105.545	2,1	-1,2
Fazenda	915.730	17,2	650.631	13,1	-28,9
Educação	1.000.174	18,8	898.823	18,0	-10,1
Ind. e Comércio	66.509	1,2	84.195	1,7	26,6
Justiça	103.761	1,9	98.411	2,0	-5,2
Minas e Energia	74.232	1,4	74.397	1,5	0,2
Previdência	791.044	14,9	859.057	17,2	8,6
Relações Exteriores	164.488	3,1	170.091	3,4	3,4
Saúde	1.072.378	20,1	1.007.670	20,2	-6,0
Trabalho	145.133	2,7	182.844	3,7	26,0
Transporte	228.207	4,3	212.753	4,3	-6,8
Comunicações	16.787	0,3	45.366	0,9	170,2
Cultura	35.993	0,7	49.367	1,0	37,2
Meio-Ambiente	108.001	2,0	123.926	2,5	14,7
Total:	5.323.907	100	4.981.855	100	-6,4

Fonte: SIAFI

1 - Orçamento Fiscal e da Seguridade Social (Gestão 10 000), Outras Despesas Correntes, Aplicações Diretas

Serviços de Consultoria (3.3.4.9.0.35.00)

Outros Serviços de Terceiros - Pessoa Física (3.3.4.9.0.36.00)

Locação de Mão-de-Obra (3.3.4.9.0.37.00)

Outros Serviços de Terceiros - Pessoa Jurídica (3.3.4.9.0.39.00)

Excluem-se os Serviços Médicos-Hospitalares e Odontológicos e

os Serviços de Processamento de Dados, detalhes 39.50 e 39.57.

2 - Inclui despesas da Vice-Presidência e da SAE.

Por Área (ver quadro 1.1)

Órgão Superior	1996		1997		Variação % 97/96
	R\$ mil	%	R\$ mil	%	
Geral	1.456.981	27,4	1.161.307	23,3	-20,3
Infra-estrutura	718.442	13,5	724.377	14,5	0,8
Social	3.148.484	59,1	3.096.171	62,1	-1,7
Total	5.323.907	100	4.981.855	100	-6,4

5. Despesas com Materiais e Serviços de Informática¹

Por Ministério / Entidade

Órgão Superior	1996		1997		Variação % 97/96
	R\$ mil	%	R\$ mil	%	
Presidência ²	1.663	0,2	2.221	0,2	33,6
Adm. e Ref. do Estado ³	28.973	3,5	26.460	3,0	-8,7
Planejamento ³	31.495	3,8	32.898	3,7	4,5
AGU	522	0,1	440	0,0	-15,8
Agricultura	13.459	1,6	7.843	0,9	-41,7
Ciência e Tecnologia	4.755	0,6	6.662	0,7	40,1
Fazenda ³	272.828	32,8	306.839	34,3	12,5
Educação	25.040	3,0	38.577	4,3	54,1
Ind. e Comércio	7.766	0,9	8.713	1,0	12,2
Justiça	23.776	2,9	36.687	4,1	54,3
Minas e Energia	4.935	0,6	8.131	0,9	64,8
Previdência ³	338.850	40,8	335.654	37,5	-0,9
Relações Exteriores	1.685	0,2	2.148	0,2	27,5
Saúde	7.922	1,0	9.714	1,1	22,6
Trabalho	57.187	6,9	60.171	6,7	5,2
Transporte	6.267	0,8	4.600	0,5	-26,6
Comunicações	1.064	0,1	3.809	0,4	257,9
Cultura	611	0,1	1.144	0,1	87,1
Meio-Ambiente	2.397	0,3	2.214	0,2	-7,6
Total:	831.195	100	894.924	100	7,7

Fonte: SIAFI

1 - Orçamento Fiscal e da Seguridade Social (Gestão 10 000), Outras Despesas Correntes, Aplicações Diretas

Material de Processamento de Dados (3.3.4.9.0.30.17)

Locação de Softwares (3.3.4.9.0.39.11)

Serviços de Processamento de Dados (3.3.4.9.0.39.57)

Aquisição de Softwares (3.3.4.9.0.39.94)

2 - Inclui despesas da Vice- Presidência e da SAE.

3 - As despesas com informática concentram-se nos Ministérios responsáveis pelas Bases de Dados e Sist.estruturadores do governo

Por Área (ver quadro 1.1)

Órgão Superior	1996		1997		Variação % 97/96
	R\$ mil	%	R\$ mil	%	
Geral	339.562	40,9	373.220	41,7	9,9
Infra-estrutura	38.247	4,6	39.758	4,4	4,0
Social	453.386	54,5	481.947	53,9	6,3
Total	831.195	100	894.924	100	7,7

6. Despesas com Limpeza e Conservação¹

Por Ministério / Entidade

Órgão Superior	1996		1997		Variação % 97/96
	R\$ mil	%	R\$ mil	%	
Presidência ²	4.571	2,0	4.776	1,8	4,5
Adm. e Ref. do Estado ³	1.529	0,7	2.449	0,9	60,1
Planejamento	5.321	2,3	5.416	2,1	1,8
AGU	156	0,1	287	0,1	84,1
Agricultura	10.539	4,5	9.482	3,6	-10,0
Ciência e Tecnologia	5.466	2,4	5.529	2,1	1,2
Fazenda	31.530	13,6	35.403	13,6	12,3
Educação	55.368	23,9	67.452	25,9	21,8
Ind. e Comércio	2.130	0,9	2.625	1,0	23,2
Justiça	9.107	3,9	11.092	4,3	21,8
Minas e Energia	1.760	0,8	2.357	0,9	33,9
Previdência	31.322	13,5	34.595	13,3	10,4
Relações Exteriores	1.046	0,5	1.368	0,5	30,9
Saúde	47.296	20,4	53.086	20,3	12,2
Trabalho	4.345	1,9	5.429	2,1	24,9
Transporte	9.326	4,0	4.779	1,8	-48,8
Comunicações	1.423	0,6	1.861	0,7	30,8
Cultura	2.733	1,2	3.461	1,3	26,6
Meio-Ambiente	6.978	3,0	9.464	3,6	35,6
Total:	231.947	100	260.910	100	12,5

Fonte: SIAFI

1 - Orçamento Fiscal e da Seguridade Social (Gestão 10 000), Outras Despesas Correntes, Aplicações Diretas

Serviços de Limpeza e Conservação (3.3.4.9.0.36.25)

Limpeza e Conservação (3.3.4.9.0.37.02)

Limpeza e Conservação (3.3.4.9.0.39.78)

2 - Inclui despesas da Vice-Presidência e da SAE.

3 - Inclui despesas com o Condomínio do Bloco "A"

Por Área (ver quadro 1.1)

Órgão Superior	1996		1997		Variação % 97/96
	R\$ mil	%	R\$ mil	%	
Geral	51.130	22,0	59.163	22,7	15,7
Infra-estrutura	30.645	13,2	26.633	10,2	-13,1
Social	150.172	64,7	175.114	67,1	16,6
Total	231.947	100	260.910	100	12,5

7. Despesas com Vigilância¹

Por Ministério / Entidade

Órgão Superior	1996		1997		Variação % 97/96
	R\$ mil	%	R\$ mil	%	
Presidência ²	7.184	2,3	6.899	1,9	-4,0
Adm. e Ref. do Estado ³	2.620	0,8	3.565	1,0	36,0
Planejamento	7.357	2,3	8.155	2,3	10,9
AGU	814	0,3	1.327	0,4	63,0
Agricultura	25.112	7,9	22.209	6,2	-11,6
Ciência e Tecnologia	5.307	1,7	7.470	2,1	40,8
Fazenda	51.897	16,4	61.309	17,2	18,1
Educação	39.368	12,4	43.722	12,3	11,1
Ind. e Comércio	2.694	0,9	3.302	0,9	22,6
Justiça	4.293	1,4	5.030	1,4	17,2
Minas e Energia	1.816	0,6	2.583	0,7	42,2
Previdência	82.101	25,9	93.337	26,3	13,7
Relações Exteriores	1.369	0,4	1.625	0,5	18,8
Saúde	42.542	13,4	47.143	13,3	10,8
Trabalho	10.816	3,4	13.204	3,7	22,1
Transporte	11.354	3,6	7.376	2,1	-35,0
Comunicações	2.454	0,8	2.681	0,8	9,3
Cultura	6.044	1,9	6.901	1,9	14,2
Meio-Ambiente	11.768	3,7	17.652	5,0	50,0
Total:	316.909	100	355.490	100	12,2

Fonte: SIAFI

1 - Orçamento Fiscal e da Seguridade Social (Gestão 10 000), Outras Despesas Correntes, Aplicações Diretas

Vigilância Ostensiva (3.3.4.9.0.37.03)

Vigilância Ostensiva (3.3.4.9.0.39.77)

2 - Inclui despesas da Vice-Presidência e da SAE.

3 - Inclui despesas com o Condomínio do Bloco "A"

Por Área (ver quadro 1.1)

Órgão Superior	1996		1997		Variação % 97/96
	R\$ mil	%	R\$ mil	%	
Geral	83.009	26,2	100.532	28,3	21,1
Infra-estrutura	48.736	15,4	45.621	12,8	-6,4
Social	185.164	58,4	209.337	58,9	13,1
Total	316.909	100	355.490	100	12,2

8. Modalidades de Licitação

Empenhos liquidados - 1997 - Orçamento Fiscal e da Seguridade Social

Por Ministério / Entidade

Órgão Superior	Concurso (a)		Convite (b)		Tomada de Preços (c)		Concorrência (d)		Dispensa (e)	
	R\$ mil	%	R\$ mil	%	R\$ mil	%	R\$ mil	%	R\$ mil	%
Presidência ¹	2	-	11.155	10,4	23.825	22,3	33.003	30,8	11.342	10,6
Adm. e Ref. do Estado	2	-	2.519	3,6	6.267	8,9	9.990	14,1	36.904	52,2
Planejamento	0	-	11.875	6,8	24.104	13,8	52.582	30,0	42.815	24,4
AGU	0	-	950	15,1	1.864	29,6	503	8,0	1.011	16,1
Agricultura	8.224	2,3	54.864	15,4	64.917	18,3	112.035	31,5	74.840	21,1
Ciência e Tecnologia	1	-	12.068	8,2	28.132	19,0	28.553	19,3	42.446	28,7
Fazenda	868	0,1	39.473	3,7	128.812	12,2	244.613	23,2	336.983	31,9
Educação	835	0,1	166.225	11,0	203.700	13,5	225.466	14,9	365.110	24,2
Ind. e Comércio	0	-	3.376	3,2	13.396	12,9	53.190	51,1	21.863	21,0
Justiça	6.582	3,0	28.670	13,1	40.205	18,3	28.606	13,0	69.358	31,6
Minas e Energia	3	-	9.946	10,3	12.598	13,0	13.956	14,4	46.426	48,0
Previdência	6	-	28.269	2,4	64.308	5,5	187.349	15,9	374.125	31,7
Relações Exteriores	181	0,5	7.491	18,9	6.469	16,3	12.683	32,0	3.681	9,3
Saúde	139	0,0	93.833	7,3	228.646	17,7	605.256	46,9	121.726	9,4
Trabalho	258	0,1	12.185	6,1	15.441	7,7	60.854	30,4	47.393	23,7
Transporte	0	-	51.800	4,8	70.002	6,5	834.154	77,0	93.556	8,6
Comunicações	1	-	4.284	4,6	4.969	5,3	18.610	19,9	56.549	60,5
Cultura	3.081	4,6	11.839	17,5	12.205	18,1	15.639	23,1	14.697	21,7
Meio-Ambiente	56.620	0,0	42.233	8,9	59.295	12,5	324.636	68,5	22.657	4,8
Total	20.239	0,2	593.055	7,2	1.009.156	12,2	2.861.679	34,6	1.783.482	21,5

Órgão Superior	Inexigibilidade (f)		Suprimento de Fundos (g)		Total do Aplicável (h)		Não Aplicável (i)	Total (a+b+c+d+e+f+g+h+i)
	R\$ mil	%	R\$ mil	%	R\$ mil	%	R\$ mil	R\$ mil
Presidência ¹	23.493	21,9	4.273	4,0	107.093	100,0	249.985	357.077
Adm. e Ref. do Estado	14.874	21,0	149	0,2	70.705	100,0	87.368	158.073
Planejamento	40.461	23,1	3.398	1,9	175.235	100,0	1.166.494	1.341.729
AGU	1.796	28,5	170	2,7	6.294	100,0	18.684	24.978
Agricultura	38.301	10,8	2.156	0,6	355.337	100,0	3.689.746	4.045.084
Ciência e Tecnologia	36.278	24,5	626	0,4	148.105	100,0	935.959	1.084.064
Fazenda	303.173	28,7	1.106	0,1	1.055.028	100,0	255.217.993	256.273.021
Educação	542.628	35,9	7.988	0,5	1.511.951	100,0	9.586.785	11.098.736
Ind. e Comércio	12.036	11,6	193	0,2	104.054	100,0	605.371	709.425
Justiça	41.126	18,7	5.030	2,3	219.577	100,0	1.880.840	2.100.417
Minas e Energia	12.201	12,6	1.570	1,6	96.701	100,0	416.018	512.719
Previdência	522.757	44,3	2.818	0,2	1.179.632	100,0	50.897.039	52.076.671
Relações Exteriores	9.011	22,8	88	0,2	39.605	100,0	468.198	507.802
Saúde	239.202	18,5	2.516	0,2	1.291.318	100,0	17.246.104	18.537.422
Trabalho	63.359	31,7	513	0,3	200.003	100,0	7.310.479	7.510.481
Transporte	33.695	3,1	38	-	1.083.247	100,0	2.469.981	3.553.228
Comunicações	8.885	9,5	242	0,3	93.539	100,0	441.979	535.519
Cultura	9.549	14,1	605	0,9	67.614	100,0	136.369	203.983
Meio-Ambiente	21.251	4,5	4.110	0,9	474.240	100,0	1.183.117	1.657.356
Total	1.974.076	23,8	37.590	0,5	8.279.278	100,0	354.008.507	362.287.784

Fonte: SIAFI

1 - Inclui despesas da Vice-Presidência e da SAE.

ENAP
Escola Nacional de
Administração Pública

1.1 - Número de Turmas e Alunos Treinados

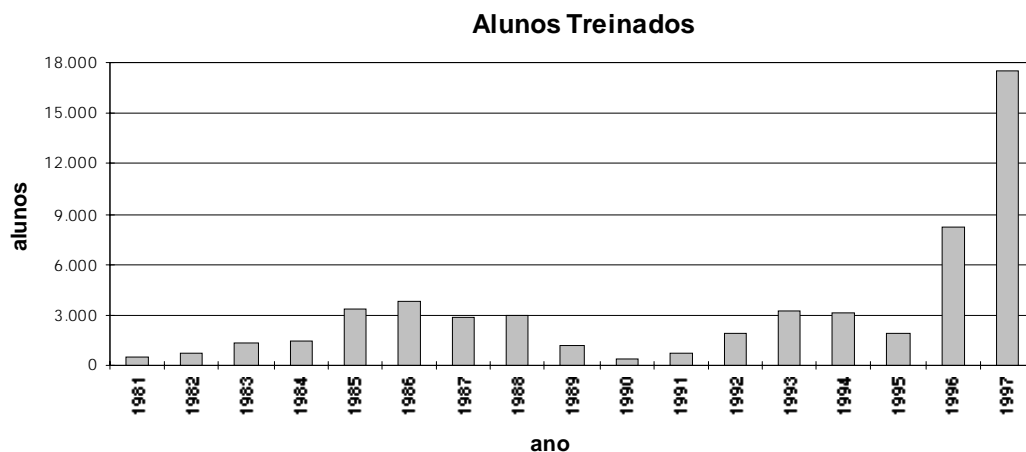
<i>Ano</i>	<i>Número de Turmas</i>	<i>Alunos Treinados</i>
1981	13	429
1982	25	767
1983	35	1.269
1984	31	1.477
1985	150	3.358
1986	162	3.821
1987	89	2.882
1988	97	3.019
1989	55	1.185
1990	10	340
1991	13	747
1992	62	1.929
1993	102	3.251
1994	134	3.105
SOMA	978	27.579
1995	141	1.964
1996	388	8.279 ¹
1997*	1.001	18.966 ¹
SOMA	1.530	29.209

Fonte: MARE/ENAP.

* até Dez/97

1 - 30% - Curso de Informática Básica

70% - R.H., Leg e Orçamento, Desenvolvimento Gerencial, Gestão Estratégica no Setor Público.



SERVIDORES

1.2- Maiores clientes da ENAP em 1997*

<i>Instituição</i>	<i>Número de Treinamentos</i>
1. Ministério do Exército	1.514
2. Ministério da Aeronáutica	1.253
3. Presidência da República	868
4. Ministério da Adm. e Reforma do Estado	830
5. Ministério da Agricultura	750
6. Ministério da Justiça	716
7. Ministério do Planejamento e Orçamento	663
8. Ministério das Minas e Energia	574
9. Ministério da Fazenda	567
10. Advogacia Geral da União	559
11. Ministério do Trabalho	489
12. Ministério da Marinha	428
13. INSS	401
14. CONAB	370
15. INCRA	349
16. Ministério da Educação e do Desporto	289
17. IBAMA	259
18. DNER	191
19. Ministério da Cultura	176
20. INMETRO	159
21. Fundação Nacional de Saúde	155
22. UnB	133
23. Ministério da Saúde (adm.direta)	123
24. CNPq	156
25. SUDAM	109
26. INPI	107
Total	12.188

Fonte: MARE/ENAP

* até dez/97

1.3- Comparativo dos Resultados de Capacitação

	<i>1994 (a)</i>	<i>1997 (b)</i>	<i>(b)/(a) - %</i>
Total de Alunos	3.105	18.966	611
Total Hora-Aula	8.219	26.976	328
Total Hora-Aula - Aluno	269.004	920.912	342
Servidores/Dias Treinados ¹	33.625	115.114	342

Fonte: MARE/ENAP

1 - Total Hora-Aula - Aluno dividido por 8

* Resultados obtidos até dez/97

1.4- Recursos Orçamentários X Treinamentos realizados entre 1995 e 1997

	<i>Orçamento realizado</i>	<i>Convênio FAT realizado</i>	<i>Convênio CAPES realizados</i>	<i>Total em</i>	<i>Treinamentos realizados</i>	
	<i>(R\$ mil)</i>	<i>(R\$ mil)</i>	<i>(R\$ mil)</i>	<i>(R\$ mil)</i>	<i>(A)</i>	<i>(B)</i>
1995	9.039	-		9.039	100	1964 ¹
1996	10.293	977 ²		11.270	125	8.279
1997	9.877	2.072	100	12.049	133	18.966

1 - ENAP em reestruturação

MARE | Ministério da Administração
Federal e Reforma do Estado

O **Boletim Estatístico de Pessoal** é uma publicação mensal do Departamento de Carreiras e Remuneração da Secretaria de Recursos Humanos do Ministério da Administração Federal e Reforma do Estado. O Boletim também está disponível na Internet: www.mare.gov.br. ou escreva pelo E-mail: boletim@mare.gov.br.

