



DEPARTAMENTO NACIONAL DE OBRAS CONTRA AS SECAS
DIRETORIA ADMINISTRATIVA – DA
DIVISÃO DE RECURSOS LOGÍSTICOS - DRL
SERVIÇO DE MATERIAL E PATRIMÔNIO – DRL/MP
Avenida Duque de Caxias nº 1700 – Centro – Fortaleza/CE

RELATÓRIO DE ACOMPANHAMENTO DAS AÇÕES DO PLANO DE LOGÍSTICA SUSTENTÁVEL EXERCÍCIO 2016

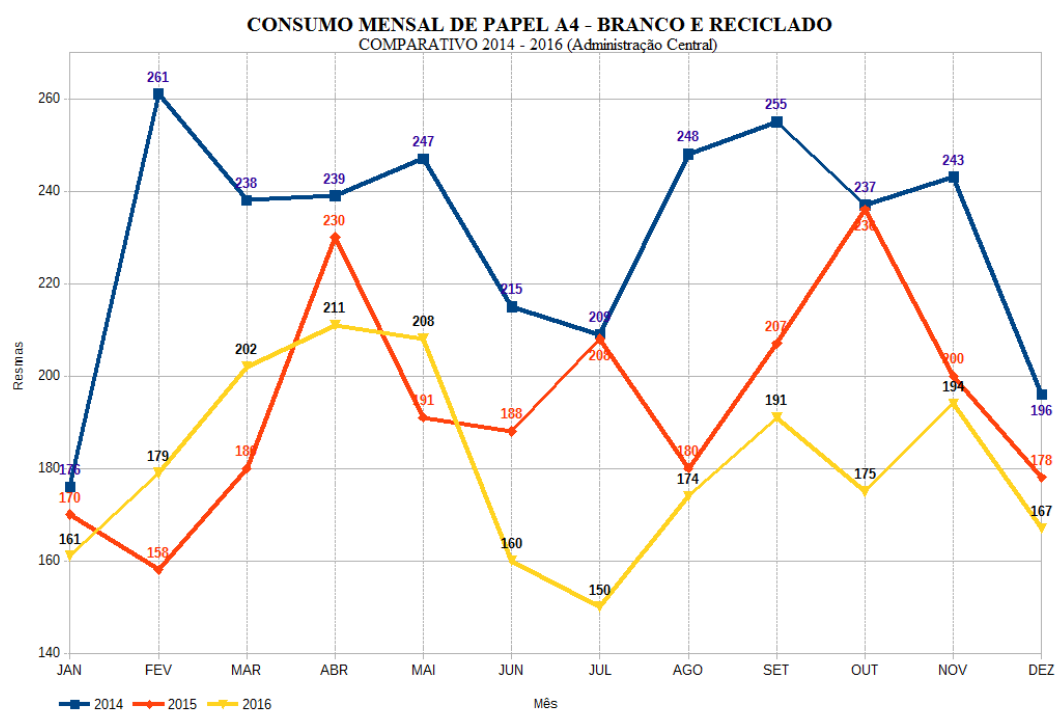


ACOMPANHAMENTO DE CONSUMO DE PAPEL A4 (Administração Central)

1. Consumo Anual (Papel Branco e Reciclado) – Comparativo 2014 a 2016

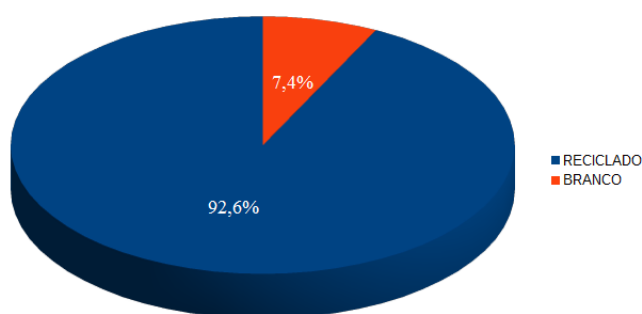
Ano	Quantidade (Resma)	Média Mensal (Resma)
2014	2764	230
2015	2326	194
2016	2172	181

2. Consumo Mensal (Papel Branco e Reciclado)



Fonte: Relatório Mensal de Estoque – Sistema Apoena

3. Comparativo de Consumo – Papel Reciclado x Papel Branco – Exercício 2016



Análise Crítica:

Através de acompanhamentos por Planilhas Gerenciais observa-se que desde o ano de 2014 o Serviço de Material e Patrimônio – DRL/MP através da Chefia da Seção de Material – DRL/MP – M realiza controles diários, mensais e anuais com objetivo de reduzir a quantidade utilizada deste insumo, bem como combater as más utilizações.

As ações implantadas ao longo destes 03 (três) anos intensificam as preocupações em termos um meio ambiente mais sustentável e melhor aproveitamento do dinheiro público.

Ressalto que em 2014 foram utilizadas 2764 resmas, no ano seguinte (2015) foram utilizadas 2326 obtivemos uma redução percentual de 15,85%. No ano de 2016 foram utilizadas 2172 resmas, comparando com o ano de 2014 obtivemos uma redução de 21,42%.

Orientados pelos Controles Gerenciais realizamos as seguintes ações em 2016:

- a) Redução e adequação nas requisições de materiais;
- b) Reaproveitamento de folhas “órfãos” através de confecções de blocos de anotações e rascunho;
- c) Campanhas educativas para economia de papel;
- d) Substituição de impressoras antigas por modelos mais modernas (contrato de locação) em consonância com as questões ambientais;
- e) As impressoras foram configuradas no modo econômico (tonner) e duplex (impressões frente – versos);

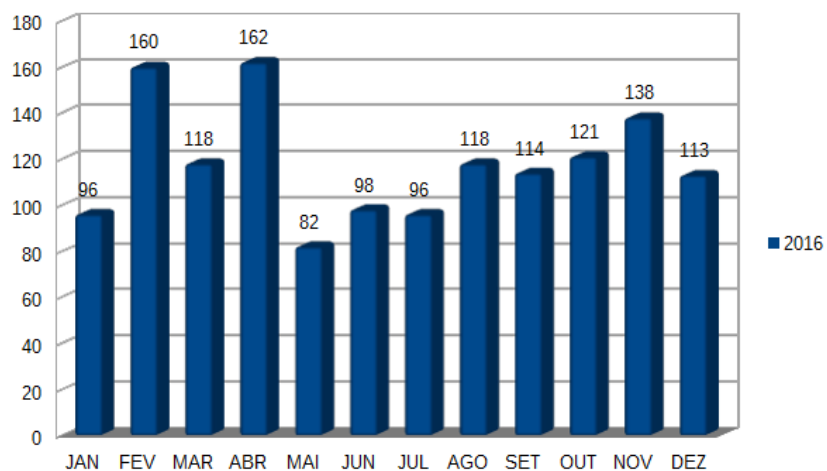
Por fim, ressaltamos o trabalho desenvolvido na mudança de cultura na substituição do Papel A4 Branco pelo Reciclado, isso demonstrado através do gráfico acima na qual utilizamos o Papel Reciclado no percentual de 92,6%, demonstrando mais uma vez que a Divisão de Recursos Logísticos – DRL está engajada e envolvida em atender as questões ambientais de modo satisfatório e consistente.

**ACOMPANHAMENTO DE CONSUMO DE COPOS DESCARTÁVEIS
(Administração Central)**

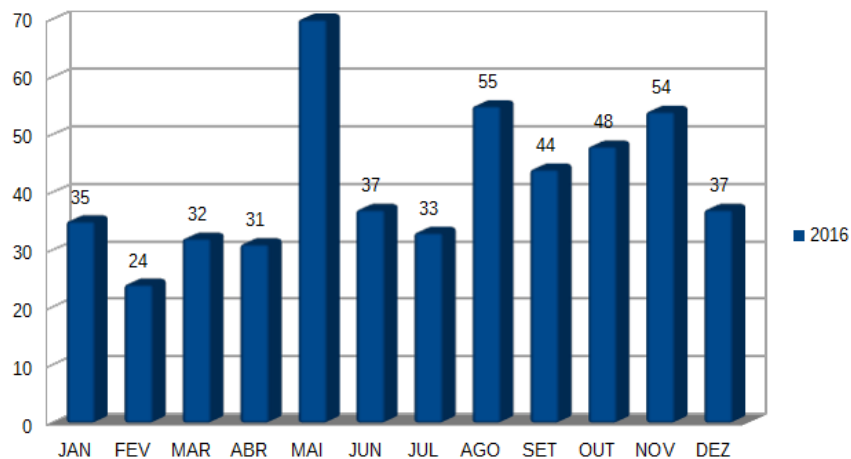
1. Consumo Anual (Copo para café e água) – Comparativo 2014 a 2016

ANO	Copo para Água (Pacotes)	Média Mensal – Copo para Água (Pacotes)	Copo para Café (Pacotes)	Média Mensal – Copo para Café (Pacotes)
2014	2276	190	1000	83
2015	1076	90	419	35
2016	1416	118	500	42

2. Consumo Mensal – Pacotes de Copo para Água



2. Consumo Mensal – Pacotes de Copo para Café



Análise Crítica:

Através de acompanhamentos por Planilhas Gerenciais observa-se que desde o ano de 2014 o Serviço de Material e Patrimônio – DRL/MP através Seção de Material – DRL/MP – M realiza controles diários, mensais e anuais com objetivo de reduzir a quantidade utilizada deste insumo, bem como combater as más utilizações.

Informamos que em 2014 foram utilizadas 2276 pacotes de copos para água, no ano seguinte (2015) foram utilizados 1076 obtendo uma redução percentual de **52,72%**. No ano de 2016 foram utilizadas 1416 pacotes de copos para água, comparando com o ano de 2014 obtivemos uma redução de **37,78%**, comparando com 2015 tivemos um acréscimo de 24,01% .

Informamos que em 2014 foram utilizadas 1000 pacotes de copos para café, no ano seguinte (2015) foram utilizados 419 obtendo uma redução percentual de **58,10%**. No ano de 2016 foram utilizadas 500 pacotes de copos para café, comparando com o ano de 2014 obtivemos uma redução de **50%**, comparando com 2015 tivemos um acréscimo de 16,20% .

Este aumento percentual de 2015 para 2016 justificam-se pelos motivos abaixo:

- a) No ano de 2015 por volta dos meses de setembro e outubro houve aumento no quadro de colaboradores terceirizados, cerca de 30 pessoas;
- b) Em 2015 no início do exercício tivemos problemas de abastecimento devido ao atraso na entrega nos materiais adquiridos, passamos cerca de 03 (três) meses racionando copos para água;
- c) No ano de 2016 com a redução nos contratos de prestações de serviços, foram retiradas máquinas que forneciam cafés, chás e chocolates, estas utilizavam copos fornecidos pela empresa contratada. Com a saída destas máquinas houve uma grande demanda por copos, principalmente de água.

Orientados pelos Controles Gerenciais foram realizadas as seguintes ações em 2016:

- a) Redução e adequação nas requisições destes materiais;
- b) Afixação de cartazes educativos com a seguinte mensagem: “Adote 01 (um) Copo”;

Por fim, ressaltamos um trabalho árduo e contínuo desenvolvido na mudança de cultura visando a diminuição da utilização de copos descartáveis, sabemos que trabalhos que envolvem conscientização ambiental são atividades que devem ser permanentes. O importante é vermos que a cada ano novas conquistas são alcançadas, observamos que com ações educativas e de conscientização reduzimos o consumo de 2014 a 2016 o percentual de **52,72%** para copos de água e de **50%** para copos de café.

ACOMPANHAMENTO DE DESPESAS DE ÁGUA E ESGOTO (Administração Central)

Ações Realizadas no Exercício 2016:

- a) Substituição das torneiras dos banheiros por equipamentos com acionamento automático e temporizadas. Por ser uma torneira com fechamento automático, a torneira temporizada assegura praticidade a seu dia a dia. Todavia, o grande diferencial desse produto é a economia de água que ele propicia – o que permite a redução do consumo de recursos naturais, além da diminuição do valor de sua conta de água.
- b) Reaproveitamento das águas do lago, este possuem ornamentações com peixes diversos, para aguar as plantas, ação executada pelo colaborador terceirizado responsável por serviços de jardinagem;
- c) Controle das despesas de água e esgoto através do Programa Esplanada Sustentável – SISPE;
- d) Utilização de poços e cisternas diminuindo a utilização de água da concessionária de fornecimento deste insumo;
- e) Supervisionamento das instalações hidráulicas por colaboradores terceirizados técnicos nesta área, substituindo equipamentos com defeitos evitando com isso grandes perdas com vazamentos;
- f) Palestras para servidores, colaboradores e estagiários e cartazes afixados ressaltando a importância da economia de água, principalmente devido a estiagem prolongada que estamos vivenciando.



ACOMPANHAMENTO DE DESPESAS DE ENERGIA ELÉTRICA (Administração Central)

Ações Realizadas no Exercício 2016:

- a) Substituição gradativa de luminárias existentes (fluorescente) por luminárias de maior eficiência (LED);
- b) Configuração de monitores para desligarem após minutos sem uso;
- c) Início de substituição de elevadores antigos por equipamentos modernos com sistemas inteligentes que reduzem o consumo de energia elétrica;
- d) Implantação de sensores de presença em locais que são para passagem, como escadas e corredores;
- e) Redução nas quantidades de lâmpadas acesas, intercalando-as de modo que não comprometessem a qualidade de trabalho;
- f) Foram realizadas campanhas de sensibilização no órgão para redução do consumo de energia elétrica;
- g) Foi editada Portaria 272 DG/CRH de 10/08/2016 que fixou os horários de trabalho de 08:00 as 12:00 e de 13:00 as 17:00 horas. Reduzindo em 01 (uma) hora o consumo de energia, ressaltando que não houve prejuízo na jornada de trabalho que continua em 08 horas;
- h) Posteriormente foi determinado o desligamento dos aparelhos de ar condicionados às 16:30 horas contribuindo para reduzir o consumo.

As duas últimas ações possuem um grande impacto nas despesas, pois no período de 17:00 as 19:00 horas o consumo do Kwatt /hora , considerado consumo de pico, seus valores possuem um custo maior do que nas demais horas.

ACOMPANHAMENTO DA COLETA SELETIVA (Administração Central)

O Serviço de Material e Patrimônio – DRL/MP juntamente com com Serviço Médico – DGP/SM iniciaram um programa de coleta seletiva em todo o prédio do DNOCS, no mês de maio de 2015, onde foi feito um Termo de Compromisso entre o DNOCS e a ASSOCIAÇÃO VIVA A VIDA, inscrita no CNPJ nº 07.865.301/0001-27. O mesmo foi prorrogado por mais 12 (doze) meses, contados a partir de setembro de 2016.

Foi montada uma estrutura com aquisições de coletores adequados para a separação dos diversos tipos de materiais recicláveis, tais como (papéis, plásticos, metais e vidros).

Ressaltamos que nas aquisições de equipamentos que vieram acondicionados em embalagens de armazenamento, as mesmas foram destinadas a Associação Viva a Vida.

O Plano de Ação desenvolvido para esse eixo temático contempla a prevenção e a redução dos impactos sobre o meio ambiente e também na geração de renda e na melhoria da qualidade de vida dos catadores. As metas estabelecidas contribuem para impor desafios cada vez maiores que nos permitam garantir a gestão adequada dos resíduos.

CONTROLE DE RECOLHIMENTO DE MATERIAL RECICLADO – 2015				
DATA DO RECOLHIMENTO	PAPEIS/PAPELÃO (Peso Kg)	PLÁSTICOS (Peso Kg)	METAIS (Peso Kg)	VIDROS (Peso Kg)
23.04.15	200	25	52	48
07.05.15	150	17,3	47,5	52,4
21.05.15	184,5	20,5	58,2	47,1
11.06.15	378	32,2	72,5	62,7
25.06.15	117	22,5	61,7	45,2
09.07.15	204	30	30	30,6
23.07.15	264	31,5	43,1	50
06.08.15	150	21	17	26
21.08.15	185	15	21	14
16.09.15	40	10	0	0
18.09.15	200	0	0	0
02.10.15	189	8	14	17
29.10.15	50	4	7	27
13.11.15	19	7	12	8
24.12.15	83	19	16	20

CONTROLE DE RECOLHIMENTO DE MATERIAL RECICLADO – 2016

DATA DO RECOLHIMENTO	PAPEIS/PAPELÃO (Peso Kg)	PLÁSTICOS (Peso Kg)	METAIS (Peso Kg)	VIDROS (Peso Kg)
21.01.16	62	16	0	13
19.02.16	93	8	3	5
03.03.16	76	12	1	6
17.03.16	121	18	5	7
31.03.16	51	12	7	4
06.04.16	88	8	4	1
07.04.16	62	12	3	3
13.04.16	91	16	8	0
27.04.16	81	10	10	2
12.05.16	69	8	3	4
13.05.16	154	15	7	1
17.05.16	200	14	5	0
02.06.16	188	13	10	1
24.06.16	102	18	7	1
08.07.16	40	8	2	3
22.07.16	31	7	2	1
12.08.16	45	10	1	1
26.08.16	51	6	3	0
09.09.16	42	8	2	2
23.09.16	37	3	1	1
06.10.16	62	9	0	3
20.10.16	30	8	4	1
11.11.16	25	6	2	2
15.12.16	36	12	5	0

Embalagens de Papelão oriundas das aquisições de cadeiras

Registro de Ações de Doações de Materiais Recicláveis



AQUISIÇÕES E CONTRATAÇÕES SUSTENTÁVEIS (Administração Central)

Nas aquisições de produtos, a Seção de Material – DRL/MP-M sempre estabelece nos Termos de Referência as exigências da Instrução Normativa nº 01/SLTI de 19 de janeiro de 2010 que dispõe sobre os critérios de sustentabilidade ambiental na aquisição de bens, contratação de serviços ou obras pela Administração Pública Federal direta, autárquica e fundacional.

Dependendo do objeto da aquisição são determinadas outras exigências visando garantir produtos adquiridos visando diminuir o impacto no Meio Ambiente, tais como:

- Aquisição de veículos:
 - Atender aos limites máximos de ruídos fixados nas Resoluções CONAMA nº 1 de 11/02/1993 e nº 272 de 14/09/2000, suas alterações e demais legislações correlatas.
 - Atender aos limites máximos de emissão de poluentes definidos no Programa de Controle da Poluição do Ar por Veículos Automotores – PROCONVE e demais legislações correlatas.
- Aquisição de aparelho de ar condicionado:
 - Possuir Etiqueta Nacional de Conservação de Energia – ENCE.
- Aquisição de Material de Expediente:
 - Produtos com materiais recicláveis e papel reciclado.
- Contratação de Serviço Gráfico:
 - Envelope pequeno, envelope grande, pasta evento em papel 100% Reciclado.
 - Papel utilizado em cópia de planta e impressão A3 utilizando papel com certificação FSC ou CERFLOR.
- Aquisição de cadeiras:
 - Certificação FSC (Manejo florestal) e empresa com Certificado de movimentação de resíduos de interesse ambiental e atendimento à diretiva RoHS.
- Aquisição de pilhas:
 - Composição deve respeitar os limites máximos de chumbo, cádmio e mercúrio admitidos pela Resolução CONAMA nº 401/2008 de 4 de novembro de 2008 e alterações

Ressaltamos que exigimos em boa parte nas aquisições, antes de aceitarmos os produtos, que os fornecedores enviem AMOSTRAS para analisarmos se os itens estão de acordo com o Termo de Referência, se obedecem as legislações ambientais e se os mesmo possuem qualidade. Unidades não aprovadas são devolvidas aos fornecedores podendo gerar até desclassificações no certame licitatório.

QUALIDADE DE VIDA NO TRABALHO (Administração Central)

Observamos que durante o ano de 2016 o Núcleo de Capacitação do DNOCS desenvolveu diversas ações visando dar uma melhor qualidade de vida no trabalho e também agregar novos conhecimentos aos participantes, estas ações foram colocadas no site institucional do órgão como:

- a) Cursos, palestras, documentários e Filmes:
- i. <http://www2.dnocs.gov.br/gab-cs/3333-lancamento-de-documentario-emociona-plateia>;
 - ii. <http://www2.dnocs.gov.br/gab-cs/3302-palestra-esclarece-a-importancia-da-prevencao-ao-cancer-de-mama>;
 - iii. <http://www2.dnocs.gov.br/gab-cs/3300-palestra-outubro-rosa>;
 - iv. <http://www2.dnocs.gov.br/gab-cs/3297-encerramento-do-curso-as-competencias-do-secretariado-assistentes>;
 - v. <http://www2.dnocs.gov.br/gab-cs/3262-dnocs-realiza-curso-de-redacao-de-atos-oficiais>;
 - vi. <http://www2.dnocs.gov.br/gab-cs/3257-curso-sobre-comunicacao-nas-organizacoes-chama-atencao-para-a-importancia-do-feedback>;
 - vii. <http://www2.dnocs.gov.br/gab-cs/3252-dnocs-abre-as-portas-da-casa-de-pombo>;
 - viii. <http://www2.dnocs.gov.br/gab-cs/3249-servidor-do-dnocs-cria-ilha-de-leitura>;
 - ix. <http://www2.dnocs.gov.br/gab-cs/3237-sala-de-cinema-exibe-o-filme-duas-vidas>;
 - x. <http://www2.dnocs.gov.br/gab-cs/3235-dp-promove-palestra-sobre-energia-solar>;
 - xi. <http://www2.dnocs.gov.br/gab-cs/3233-dnocs-investe-na-capitacao-de-servidores>;
 - xii. <http://www2.dnocs.gov.br/gab-cs/3227-servidores-da-cest-pb-assistem-palestra-sobre-combate-do-aedes-aegypti>;
 - xiii. <http://www2.dnocs.gov.br/gab-cs/3221-dnocs-capacita-servidor-atraves-do-cinema>;
 - xiv. <http://www2.dnocs.gov.br/gab-cs/3220-dnocs-fez-palestra-no-dia-mundial-da-saude>;