

Plano de Gestão de Logística Sustentável





PLANO DE GESTÃO DE LOGÍSTICA SUSTENTÁVEL DO DNOCS

COORDENAÇÃO DE RECURSOS LOGÍSTICOS
Paulo César Lopes Barsi

Comissão de Elaboração do Plano de Logística Sustentável (PLS)

Carlos Henrique Feitosa Soares
Fábio Viana de Melo
Maria Reijane
Piter Anderson
Rousi Silva



1. APRESENTAÇÃO

A busca de posturas sustentáveis que objetivam causar o mínimo impacto ambiental tornou-se prioridade mundial. Temos que desenvolver com atitudes ambientalmente corretas, socialmente justas e economicamente viáveis, assim como o uso eficiente dos recursos naturais.

As práticas de sustentabilidade e racionalização do uso de materiais e serviços dentro de órgãos da administração pública federal deverão abranger os temas referentes ao consumo de materiais, energia elétrica; água e esgoto; coleta seletiva; qualidade de vida no ambiente de trabalho; compras e contratações sustentáveis e deslocamento de pessoal.

Este Plano de Logística Sustentável foi elaborado para atender aos requisitos da Instrução Normativa de número 10 de 12 de Novembro de 2012, publicado pela Secretaria de Logística e Tecnologia da Informação do Ministério do Planejamento, Orçamento e Gestão, que regulamenta o Decreto de número 7.746, de 5 de junho de 2012, o qual instituiu a Comissão Ministerial de Sustentabilidade na Administração Pública – CISAP e estabelece critérios, práticas e diretrizes para a promoção do desenvolvimento sustentável nacional nas contratações realizadas pela administração pública federal.

Segundo o Artigo terceiro da referida IN, os Planos de Logística Sustentável são ferramentas de planejamento com objetivos e responsabilidades definidas, ações, metas, prazos de execução e mecanismos de monitoramento e avaliação, que permite ao órgão ou entidade estabelecer práticas de sustentabilidade e racionalização de gastos e processos na Administração Pública.



2. PRINCIPAIS DESAFIOS

O Plano de Logística Sustentável do IEN foi criado para atender a IN MPOG/SLTI nº 10, de 12 de novembro de 2012 e identificaram-se os seguintes desafios:

- a) Compartilhar aprendizados sobre sustentabilidade no âmbito interno da instituição, de modo a criar uma cultura organizacional voltada para o assunto;
- b) Aprimorar os processos de mensuração de resultados para alcançar os benefícios do programa;
- c) Gerar uma cultura de sustentabilidade através da sensibilização dos servidores;
- d) Absorver ações sustentáveis, promovendo ações de economia e uso eficiente dos recursos disponibilizados pela instituição e pela natureza;
- e) Identificar desperdícios, controlando aspectos, impactos e riscos ambientais relevantes;
- f) Cumprir a legislação ambiental vigente, estabelecendo os princípios básicos da abordagem, que guiará a Instituição em relação às práticas e metas, assegurando assim o equilíbrio entre custo/benefício;
- g) Determinar quais recursos serão necessários para atingir tais metas, garantir responsabilidades por elas e comprometer os recursos necessários;
- h) Definir e documentar tarefas, responsabilidades, autoridades e procedimentos que assegurem que cada servidor aja de forma a colaborar para minimizar ou eliminar o impacto negativo da instituição no meio ambiente;
- i) Comunicar a instituição de forma integrada as ações de sustentabilidade que são executadas de maneira isolada e capacitar pessoas para cumprir eficazmente seus compromissos;
- j) Avaliar o desempenho em relação aos padrões, metas pré-estabelecidas e modificar a abordagem se necessário.



3. INVENTÁRIO DE BENS E MATERIAIS

3.1 Inventário de bens móveis

A listagem dos bens móveis está disponível no Setor de Patrimônio do DNOCS.

3.2 Inventário de materiais

A listagem dos bens materiais está disponível no Setor de Material do DNOCS.

4. PRÁTICAS DE SUSTENTABILIDADE E RACIONALIZAÇÃO

4.1 Materiais de consumo

Reduzir o impacto socioambiental negativo causado pelo cumprimento das atividades de caráter administrativos e operacionais;

Combater o desperdício, promovendo o uso racional e a reutilização de materiais sempre que possível, gerando assim menos resíduos pela adequação do uso de insumos;

Criar campanhas de sensibilização dos servidores, com o objetivo de alcançar mudanças de atitude da equipe.

4.1.1 Detalhamento de implementação de ações:

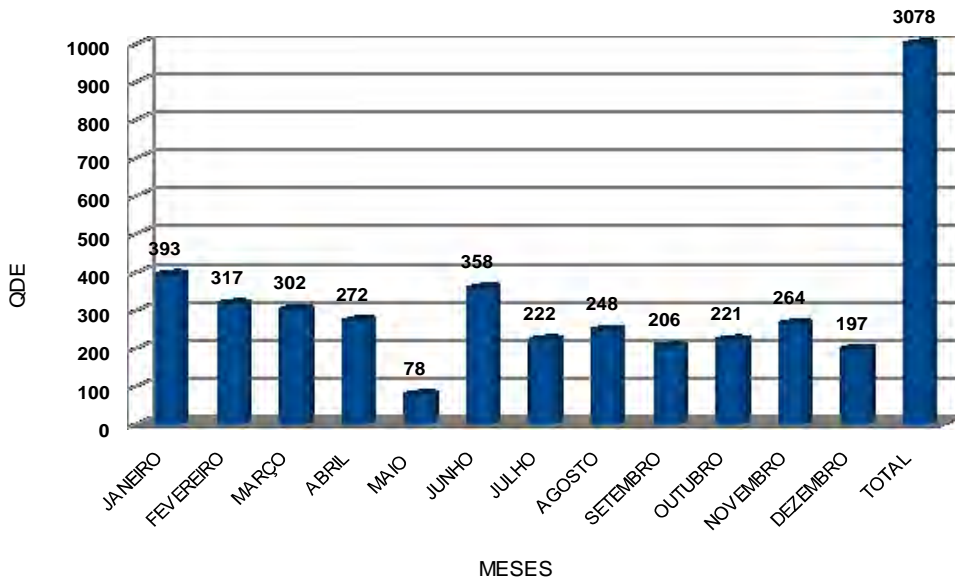
Papel

- a) Dar preferência ao uso de mensagens eletrônicas (por exemplo: e-mail) na comunicação, evitando o uso de papel;
- b) Substituir quando possível o uso de documento impresso por documento digital, implantar mais scanner nos setores, centralizando as impressões em máquinas em ilhas onde vários computadores estariam ligados em rede apenas a impressora. As máquinas deverão ter configurações analisadas onde seu custo e benefício seja bem vantajoso.
- c) Imprimir apenas se necessário, revisando todos os documentos antes da impressão;
- d) Controlar e auditar o consumo de papel para impressão de cópias;
- e) Programar manutenção ou substituição das impressoras, em razão da eficiência;
- f) Imprimir documentos no modo frente e verso, podendo utilizar 2 (duas) páginas por folha, reutilizando folhas em algumas impressões e privilegiando a utilização de fontes econômicas;
- g) Disponibilização de caixas específicas para coleta de papel usado. Reaproveitar o papel impresso em apenas um lado para confecções de blocos de rascunho;

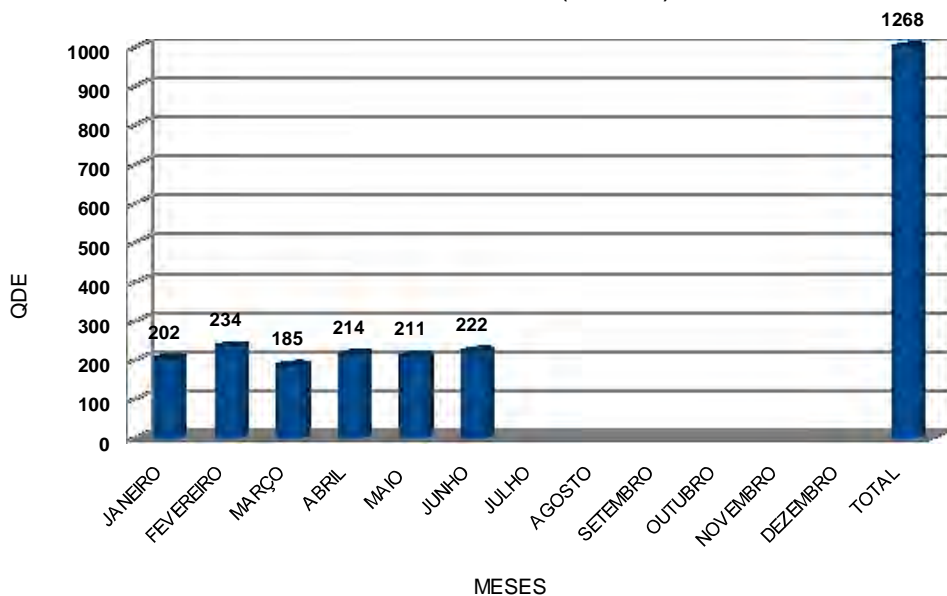


- h) Adequar os formulários, requisições e memorandos de forma que a sua impressão quando necessário tenha características que propiciem a economia de tinta/papel, ex.: impressão múltipla, (varias paginas reduzidas na mesma folha);
- i) Substituição do papel comum pelo reciclado.
- j) Realizar campanhas de sensibilização para redução do consumo de papel, divulgação através de cartazes, folders, mensagens eletrônicas, palestras e reuniões com chefes de equipes.

CONSUMO DE PAPEL A4 (resmas) - 2012



CONSUMO DE PAPEL A4 (resmas) - 2013



A Coordenação de Recursos Logístico preocupada com as questões ambientais e sensibilizada com as futuras ações do Dnocs em busca das melhores práticas sustentáveis está trocando as impressoras por equipamentos modernos que fazem trabalhos de digitalização de documentos e por consequência reduzem o consumo de papéis.

Setores Envolvidos: Coordenação de Recursos Logísticos (CRL), Serviço de Atividades Gerais (CRL/AG), Serviço de Material e Patrimônio (CRL/MP) e Comissão Gestora de Logística Sustentável do DNOCS.

Copos Descartáveis

- a) Dar preferência para copos produzidos com materiais que propiciem a reutilização ou a reciclagem com vista a minimizar impactos ambientais adversos;
- b) Realizar campanhas de sensibilização para conscientizar os servidores a reduzir o consumo de copos descartáveis;
- c) Disponibilizar copos de uso permanente para todos os servidores, de acordo com a disponibilidade orçamentária do órgão e ou promovendo campanhas para os servidores trazerem seus próprios copos.

Recentemente o Serviço de Material e Patrimônio do Dnocs iniciou a Campanha Adote seu Copo conforme cartaz abaixo:

❖ Setores Envolvidos: Serviço Social (CRH/SS), Serviço de Material e Patrimônio (CRL/MP) e Comissão Gestora de Logística Sustentável do DNOCS.



Iniciativa: DA/CRL/MP

Adote seu
Copo

Tenha uma atitude
consciente!
Procure utilizar o mesmo
copo ao longo do dia.

Programa de Sustentabilidade



4.2 Energia Elétrica

- a) Monitorar o consumo de energia;
- b) Promover campanhas de conscientização;
- c) Desligar luzes e monitores ao se ausentar do ambiente;
- d) Fechar portas e janelas enquanto o ar condicionado estiver ligado;
- e) Aproveitar as condições naturais do ambiente de trabalho (ventilação, iluminação natural, etc);
- f) Revisar o contrato de fornecimento de energia elétrica, visando à racionalização em razão da real demanda de energia elétrica do órgão ou entidade;
- g) Dar preferência à substituição de aparelhos de ar condicionado e eletroeletrônicos em geral, por produtos modernos e eficientes, visando reduzir o consumo de energia;
- h) Desligar a chave geral nos setores ao final do expediente;

❖ Setores Envolvidos: Serviço de Atividades Gerais (CRL/AG), Serviço de Material e Patrimônio (CRL/MP) e Comissão Gestora de Logística Sustentável do DNOCS.

4.3 Água e Esgoto

- a) Realizar levantamento e monitorar, periodicamente, a situação das instalações hidráulicas e propor alterações necessárias para a redução do consumo;
- b) Monitorar o uso da água;
- c) Prever treinamento ao pessoal de limpeza e jardins de forma a promover o uso eficiente da água durante a execução das rotinas de trabalho;
- d) Otimizar o sistema de irrigação dos jardins;
- e) Dar preferência a grama e pequenas folhagens que consumam menos água e tempo de tratamento;
- f) Promover campanhas de uso consciente da água promovendo mudança de hábitos;

❖ Setores Envolvidos: Serviço de Atividades Gerais (CRL/AG), Serviço de Material e Patrimônio (CRL/MP) e Comissão Gestora de Logística Sustentável do DNOCS.



4.4 Coleta Seletiva



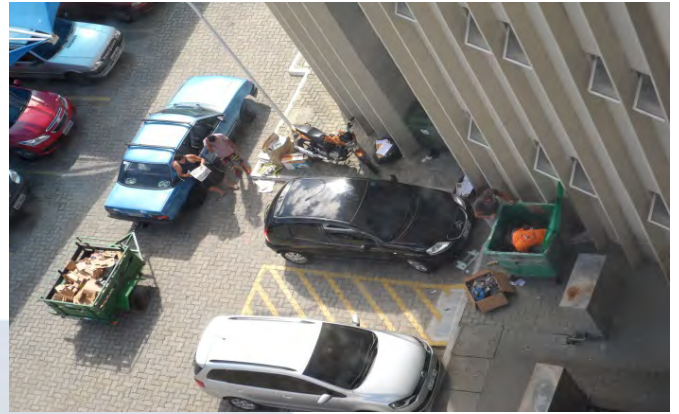
Foram adquiridas no prédio lixeiras que identificam a coleta seletiva que está sendo realizada e seus materiais são doados a uma cooperativa de reciclagem, contribuindo com isso com o meio ambiente e ajudando essas instituições que cuida dos materiais reciclados.

As lixeiras acima estão alocadas em cada andar (em número de três conjuntos) criando com isso um clima de ambiente saudável e consciente.



Os resíduos recolhidos das lixeiras são separados em sacolas de acordo com seu material específico e armazenados em containers situados no térreo do prédio, quando estes estão cheios, entra-se em contato com a cooperativa e os mesmos vem recolher esses materiais.





Objetivo do plano de ação:

- a) Reduzir o impacto ambiental negativo causado pelo descarte irregular de resíduos;
- b) Reciclar a maior quantidade possível de resíduos;
- c) Promover a destinação correta dos resíduos coletados;
- d) Realizar a doação de materiais recicláveis para cooperativas de catadores de lixo;
- e) Promover campanha de conscientização quanto ao descarte correto dos resíduos;
- f) Promover o treinamento do pessoal de limpeza responsável pela coleta e armazenamento de resíduos;

Setores Envolvidos: Serviço Social (CRH/SS) e Serviço de Material e Patrimônio (CRL/MP) e Comissão Gestora de Logística Sustentável do DNOCS.

4.5 Qualidade de Vida

Objetivo: Promover continuamente o bem-estar e a efetividade organizacional por meio das condições e da organização do trabalho, do fortalecimento das relações sócio profissionais, do reconhecimento e do incentivo ao crescimento dos servidores e da integração trabalho-vida social.

Ações a serem desenvolvidas:

- a) Avaliação periódica e permanente dos ambientes e condições físicas do trabalho;
- b) Promoção de Palestras sobre Prevenção em Saúde;
- c) Campanhas de Preparação para Aposentadoria dos Servidores.

❖ Setores Envolvidos: Serviço Social (CRH/SS) e Comissão Gestora de Logística Sustentável do DNOCS.



4.6 Compras e Contratações Sustentáveis

As compras e licitações sustentáveis possuem um papel estratégico para os órgãos públicos e, quando adequadamente realizadas promovem a sustentabilidade nas atividades públicas. Para tanto, é fundamental que os compradores públicos saibam delimitar corretamente as necessidades da sua instituição e conheçam a legislação aplicável e características dos bens e serviços que poderão ser adquiridos.

O governo brasileiro despende anualmente mais de 600 bilhões de reais com a aquisição de bens e contratações de serviços (15% do PIB). Nesse sentido, direcionar-se o poder de compra do setor público para a aquisição de produtos e serviços com critérios de sustentabilidade implicam na geração de benefícios socioambientais e na redução de impactos ambientais, ao mesmo tempo em que induz e promove o mercado de bens e serviços sustentáveis.

Durante muitos anos os atores governamentais e autoridades públicas não consideravam o impacto nem o valor intrínseco dos produtos que compravam, dos serviços que contratavam nem o das obras que empreendiam. Porém, com o surgimento do conceito de desenvolvimento sustentável no contexto mundial, observa-se a tendência de gerar políticas que levem em conta os aspectos ambientais que geralmente comprometem também os aspectos sociais e econômicos.

As compras públicas sustentáveis (CPS) são uma solução para integrar considerações ambientais e sociais em todas as fases do processo de compra e contratação de governos, visando reduzir impactos sobre a saúde humana, o meio ambiente e os direitos humanos.



Objetivo do plano de ação:

Cumprir a legislação vigente e estabelecer os princípios básicos da abordagem, que irão guiar a Instituição em relação às práticas e metas, assegurando assim o equilíbrio entre custo/benefício.

Detalhamento de implementação de ações:

- a) Dar preferência, quando possível, à aquisição de bens reciclados ou recicláveis;
- b) Dar preferência à utilização de impressoras que imprimam em frente e verso;
- c) Incluir no contrato de reprografia a opção de impressão dos documentos em frente e verso;
- d) Dar preferência, quando possível, à aquisição de papéis reciclados, isentos de cloro elementar ou branqueados a base de oxigênio, peróxido de hidrogênio e ozônio;
- e) Utilizar, quando possível, software de comunicação eletrônica para o envio de mensagens;
- f) Solicitar ao setor da CRL/AG (Serv. De Atividades Gerais) revisão dos contratos de serviços de limpeza, vigilância, telefonia, eletricidade e fornecimento de água visando reduzir os valores nas faturas.

❖ Setores Envolvidos: Serviço de Atividades Gerais (CRL/AG), Serviço de Material e Patrimônio (CRL/MP) e Comissão Gestora de Logística Sustentável do DNOCS.

4.7 Deslocamento de Pessoal

Objetivo: promover ações destinadas a planejar, racionalizar e reduzir os deslocamentos de veículos e de pessoal do DNOCS.

Detalhamento de implementação de ações:

- a) Controlar através de planilhas e tabelas o consumo de combustível e quilometragem;
- b) Planejar rotas evitando com isto o desperdício de pneus, combustíveis e manutenção mecânica.

❖ Setores Envolvidos: Setor de Transportes (CRL/AG-T) e Comissão Gestora de Logística Sustentável do DNOCS.



5. RESPONSABILIDADES, METODOLOGIA DE IMPLEMENTAÇÃO E AVALIAÇÃO DO PLANO

5.1 Responsabilidades:

A responsabilidade pela efetiva utilização deste plano caberá às unidades deste órgão diretamente envolvidas na execução das ações descritas, sob a coordenação da Comissão Gestora de Logística Sustentável do DNOCS.

5.2 Metodologia de Implementação:

O prédio do DNOCS tem nove andares, portanto para este projeto ter êxito será necessária a participação de pelo menos dois servidores por andar para difundir e compartilhar as ações, conhecimentos e experiências.

5.3 Avaliação do Plano:

A Comissão Gestora de Logística Sustentável do DNOCS deverá reavaliar o plano anualmente no mês de abril, propondo a revisão de ações programadas e a inclusão de novas iniciativas para exercícios seguintes.

6. AÇÕES DE DIVULGAÇÃO, CONSCIENTIZAÇÃO E CAPACITAÇÃO.

As ações de divulgação, conscientização e capacitação serão propostas ou promovidas pela Comissão Gestora de Logística Sustentável do DNOCS.

Será necessária a participação de todos os setores do DNOCS através de representantes a serem definidos em Portaria expedida pela Direção Geral.

Após a aprovação deste plano pelo Diretor Administrativo, será colocado este arquivo na página de internet do DNOCS para divulgar as futuras ações com objetivo de alcançarmos êxito nas mesmas.





ÁGUA
Dia Mundial da Água

Dia 22 de Março é o dia Mundial da água.
Siga as dicas e ajude a preservar o planeta.

- Banho rápido**
Se você demora no banho, você gasta de 95 a 180 litros de água limpa. Banhos rápidos (de no máximo 15 minutos) economizam água e energia.
- Escovando os dentes**
Se a torneira ficar aberta enquanto você escova os dentes, você gasta até 25 litros de água. Então, o melhor é primeiro escovar e depois abrir a torneira.
- Torneira fechada**
Torneira aberta é igual a desperdício. Com a torneira aberta, você gasta de 12 a 20 litros de água por minuto. Se deixar pingando, são desperdiçados 46 litros por dia.
- Lavando louça**
Ao lavar louças, não deixe a torneira aberta o tempo todo (assim você desperdiça até 105 litros). Primeiro passe a esponja e ensaboe e depois enxágue tudo de uma só vez.
- Lavando o carro**
Lavar o carro com uma mangueira gasta até 560 litros de água em 30 minutos. Quando precisar lavar o carro, use um balde!
- Mangueira, vassoura e balde**
Ao lavar a calçada não utilize a mangueira como se fosse vassoura. Utilize uma vassoura de verdade e depois jogue um balde d'água (assim você economiza até 250 litros de água).

Viu como é fácil?
Usando bem ninguém fica sem.




Adote seu Copo

Tenha uma atitude consciente!
Procure utilizar o mesmo copo ao longo do dia.

Programa de Sustentabilidade



Iniciativa: DA/CRL/MP



DESLIGUE O COMPUTADOR E ESTABILIZADOR AO SAIR!!!



PROJETO ESPLANADA SUSTENTÁVEL



ECONOMIZE ÁGUA

Se Não Estiver Usando FECHÉ-ME

Programa de Sustentabilidade – DNOCS – DA/CRL/MP

7. REFERÊNCIAS

1. Instrução Normativa nº10 de 12 de novembro de 2012. Disponível em: <http://cpsustentaveis.planejamento.gov.br/wpcontent/uploads/2012/11/Instru%C3%A7%C3%A3o-Normativa-10-2012.pdf>. Acesso em: 25/08/2013.
2. Decreto nº 7746 de 05 de junho de 2012. Disponível em: http://www.planalto.gov.br/ccivil_03/_Ato2011-2014/2012/Decreto/D7746.htm. Acesso em: 25/08/2013.
3. Projeto Esplanada Sustentável- PES. Disponível em: <http://www.orcamentofederal.gov.br/projeto-esplanada-sustentavel>. Acesso em: 01/08/2013.
4. Programa da Eficiência do Gasto Público-PEG. Disponível em: http://www.planejamento.gov.br/link_secretaria.asp?cod=1849&cat=262&sec=8&sub. Acesso em: 01/08/2013.
5. Coleta Seletiva Solidária. Disponível em: <http://www.brasil.gov.br/sobre/cidadania/brasil-sem-miseria/rural/coletaseletiva-solidaria>. Acesso em: 11/08/2013.
6. Programa Nacional de Conservação da Energia Elétrica- Procel. Disponível em: <http://www.eletrabras.com/elb/procel/main.asp>. Acesso em: 11/08/2013.

