

# RELATÓRIO PARA **SOCIEDADE**

informações sobre recomendações de incorporação  
de medicamentos e outras tecnologias no SUS

**TERAPIA FOTODINÂMICA  
PARA LESÕES DE PELE  
NÃO MELANOMA**

**CONITEC**



Este relatório é uma versão resumida do relatório técnico da Comissão Nacional de Incorporação de Tecnologias no Sistema Único de Saúde — Conitec e foi elaborado numa linguagem simples, de fácil compreensão, para estimular a participação da sociedade no processo de Avaliação de Tecnologias em Saúde que antecede a incorporação, exclusão ou alteração de medicamentos, produtos e procedimentos utilizados no SUS.

Todas as recomendações da Conitec são submetidas à consulta pública pelo prazo de 20 dias. Após analisar as contribuições recebidas na consulta pública, a Conitec emite a recomendação final, que pode ser a favor ou contra a incorporação/exclusão/alteração da tecnologia analisada.

A recomendação da Conitec é, então, encaminhada ao Secretário de Ciência, Tecnologia, Inovação e Insumos Estratégicos em Saúde do Ministério da Saúde - SCTIE, que decide sobre quais medicamentos, produtos e procedimentos serão disponibilizados no SUS.

Para saber mais sobre a Conitec, acesse:

[conitec.gov.br](http://conitec.gov.br)

# TERAPIA FOTODINÂMICA

## PARA LESÕES DE PELE NÃO MELANOMA

### O que são lesões de pele não melanoma?

É um tipo de câncer de pele não melanoma (CPNM), em que há formação de tumores na pele. É o mais frequente e o de menor mortalidade no Brasil, tendo alta chance de cura quando detectado e tratado precocemente. Pode apresentar tumores de diferentes tipos: o mais frequente é o carcinoma basocelular (CBC), que corresponde a 80% dos casos, sendo menos agressivo e de evolução lenta; o outro é o carcinoma epidermoide (CE), que pode evoluir com maior gravidade devido à possibilidade de gerar metástases (espalhar para outros órgãos). O CPNM acomete principalmente indivíduos com mais de 40 anos e com pele clara. Porém, como a exposição aos raios do sol é o fator que mais contribui para a formação desse tipo de câncer, e a população está se expondo cada vez mais ao longo dos anos, essa idade está diminuindo. Seu diagnóstico normalmente é feito durante a consulta médica, por meio do exame clínico, depois disso, o médico pode solicitar exames que vão confirmar a existência da doença e como ela deverá ser tratada.

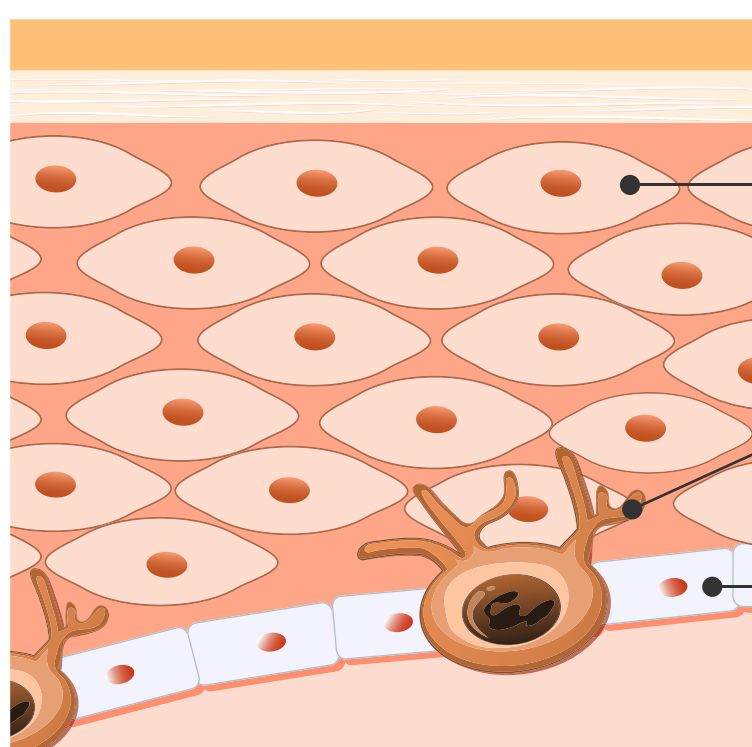
a **exposição aos raios do sol é o fator que mais contribui** para a formação desse tipo de câncer



## Como os pacientes com lesões de pele não melanoma são tratados no SUS?

Atualmente, não há Diretrizes Diagnósticas e Terapêuticas (DDT) do Ministério da Saúde para o tratamento de lesões de pele não melanoma, porém, os pacientes são tratados nos estabelecimentos de saúde de acordo

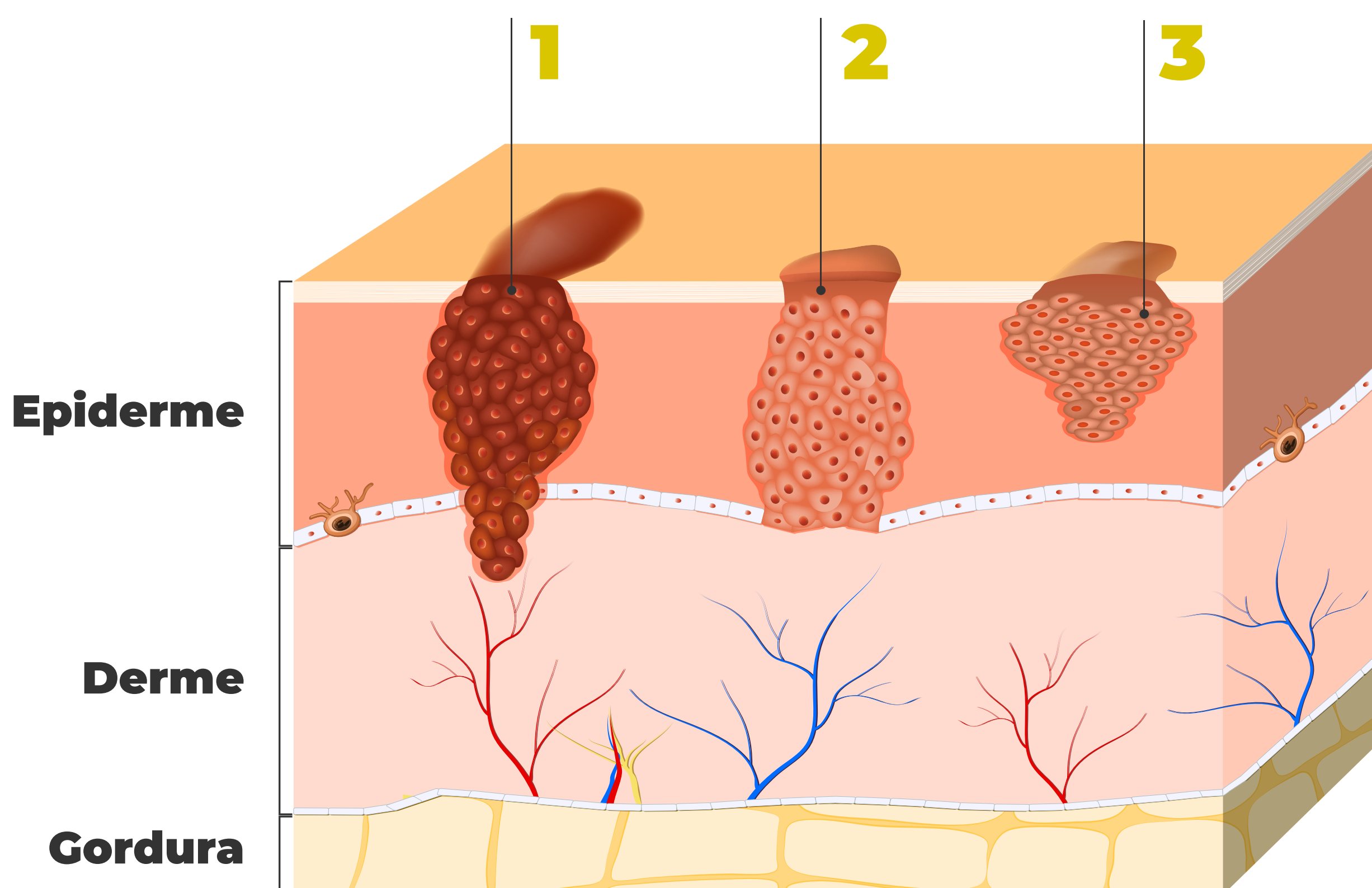
### Pele Saudável



Células **escamosas**

Melanócito

Células **basais**



**1. Câncer de pele melanoma (CPM)** - incidência mais baixa, pior prognóstico e elevado índice de mortalidade. (Tem origem nas células produtoras da melanina, substância que determina a cor da pele, e é mais frequente em adultos brancos)

**2 e 3. Câncer de pele não melanoma (CPNM)** - é o mais incidente no Brasil, baixa letalidade e prognóstico favorável quando precocemente tratado. Os CPNM representam importante impacto econômico aos serviços de saúde, além de relevante morbidade causada por acometer prioritariamente áreas visíveis como cabeça, pescoço e face. Elevada ocorrência em indivíduos com mais de 40 anos e pele clara, apesar da média de idade já estar diminuindo ao longo dos anos,

**2. Carcinoma basocelular (CBC)** - correspondendo a 80% dos casos, menos agressivo e de evolução lenta. O aumento da incidência de CBC representa um impacto significativo ao sistema de saúde devido aos seus custos e morbidade.

**3. Carcinoma epidermoide (CE) ou espinocelular** - pode evoluir com maior gravidade devido à possibilidade de gerar metástase (espalhar-se para outros órgãos).

com a gravidade da doença e após avaliação realizada pelo profissional de saúde, que orienta a melhor opção de tratamento para cada situação.

## **Procedimento analisado: Terapia Fotodinâmica (TFD)**

O Centro de Pesquisa em Óptica e Fotônica (CePOF) - Universidade de São Paulo (USP) - solicitou à Conitec a incorporação do procedimento TFD para o tratamento de pacientes com lesões de pele não melanoma no Sistema Único de Saúde (SUS). A TFD está registrada na Anvisa como “produtos para saúde”, cujo nome técnico é: Sistema a LED para Terapia. Ela atua utilizando uma fonte de luz específica, que em contato com uma substância fotossensibilizante, induz a morte das células doentes. A Conitec analisou os estudos que avaliavam as evidências científicas sobre eficácia, segurança, custo-efetividade e impacto orçamentário da TFD para o tratamento de lesões de pele do tipo câncer não melanoma. Eles mostraram que a cirurgia apresentou melhores resultados que a TFD para o clareamento das lesões. Quanto à chance de reaparecimento das lesões, os pacientes tratados com TFD apresentaram chance 12 vezes maior de ter a lesão novamente do que quem fez cirurgia. Porém, a TFD apresentou melhores resultados relacionados à aparência física quando comparado aos

que foram submetidos à cirurgia de retirada das lesões. Na análise do impacto orçamentário, seria necessário um aumento de mais de R\$ 38 milhões no orçamento, em um ano, se a terapia fosse disponibilizada a todos os pacientes com tumores basocelulares superficiais. Se houvesse uma redução de metade de seu custo ou de seu uso restrito aos tumores superficiais de cabeça e pescoço, o impacto estimado é de aproximadamente R\$ 12 milhões.

## Recomendação inicial da Conitec

A Conitec recomendou inicialmente a não incorporação no Sistema Único de Saúde da terapia fotodinâmica para pacientes com lesões de pele não melanoma, do tipo tumores basocelulares de baixo risco (quando superficiais com diâmetro  $< 2$  cm ou nodulares com infiltração  $< 2$ mm). Esse tema foi discutido durante a 82ª reunião ordinária, realizada nos dias 9 e 10 de outubro de 2019. Na ocasião, o Plenário considerou que as evidências de segurança e eficácia apresentadas foram incertos comparado com a cirurgia convencional.

O assunto está disponível em consulta pública durante 20 dias, no período de 25/11/2019 a 16/12/2019, para receber contribuições da sociedade sobre o tema. Para participar, com experiências ou opiniões acesse: [http://formsus.datasus.gov.br/site/formulario.php?id\\_aplicacao=52385](http://formsus.datasus.gov.br/site/formulario.php?id_aplicacao=52385) e com contribuições técnico-científica acesse: [http://formsus.datasus.gov.br/site/formulario.php?id\\_aplicacao=52384](http://formsus.datasus.gov.br/site/formulario.php?id_aplicacao=52384)”

O relatório técnico completo de recomendação da Conitec está disponível em: [http://conitec.gov.br/images/Consultas/Relatorios/2019/Terapia\\_Fotodinmica\\_para\\_leses-de\\_pele\\_no\\_melanoma\\_CP\\_67\\_2019.pdf](http://conitec.gov.br/images/Consultas/Relatorios/2019/Terapia_Fotodinmica_para_leses-de_pele_no_melanoma_CP_67_2019.pdf).