

Resumo Executivo

Semanal nº 46

Mercado Hortigranjeiro
nas Centrais de Abastecimento

24 de novembro de 2025

Referência: 16/11/25 a 22/11/25 em relação a outubro/25



Destaques nas variações dos preços médios nas Ceasas



Tomate

A elevação das temperaturas tem acelerado a maturação do tomate, resultando em maior oferta do produto nas Ceasas. Diante desse cenário, os produtores não conseguem reter o fruto por muito tempo e são obrigados a comercializá-lo rapidamente, devido à alta perecibilidade. Como consequência, os preços vêm registrando queda ao longo de novembro. Na semana analisada, a redução foi bastante expressiva: a média dos preços nas Ceasas caiu 31,5% em relação à média de outubro. Entre os mercados atacadistas, destacam-se as fortes quedas observadas na Ceagesp – São Paulo (-48,7%), na Ceasaminas – Belo Horizonte (-55,3%) e na Ceasa/SP – Campinas (-46,9%), entre outras praças relevantes.



Batata

Registrou-se uma pequena queda nos preços da batata na semana analisada. A média praticada nas Ceasas recuou apenas 3,6%, revertendo o movimento de início do mês, quando os preços apresentaram leve alta. Nesse período de transição — marcado pela redução da oferta da safra de inverno e pelo início do envio da safra das águas aos mercados —, as variações tendem a ser pouco expressivas, mantendo relativa estabilidade na comercialização das Ceasas. É importante destacar que, com a intensificação da entrada da nova safra, especialmente a proveniente da região Sul, a tendência é de queda mais acentuada dos preços no final de 2025 e início de 2026. Entre as praças pesquisadas, merecem destaque as reduções de 14,4% na Ceagesp (São Paulo) e de 11,6% na Ceasa/RJ (Rio de Janeiro). Nas Ceasas do Sul, os preços também seguem em baixa, já influenciados pelos volumes crescentes da safra das águas — como exemplifica o recuo de 19,3% em Curitiba (PR).



Maçã

As cotações da maçã estiveram estáveis na maioria dos entrepostos atacadistas. Diante de uma demanda que não aqueceu durante a semana (e no mês), as companhias classificadoras fizeram a gestão dos estoques de forma a liberarem menos frutos para que as cotações se mantivessem. Todavia, devido à menor qualidade de alguns lotes, à presença cada vez maior das maçãs importadas — notadamente as graúdas — para comercialização e a entrada das frutas de caroço de fim de ano nos mercados, que são concorrentes das maçãs, os preços devem seguir estáveis e com queda em alguns centros consumidores. Destaque para a alta na Ceasa/PB – João Pessoa (10,53%) e Ceasa/DF – Brasília (13,17%), além de queda na Ceagesp – Piracicaba (-10,26%).



Cenoura

A queda nos preços da cenoura se manteve em novembro. Na semana analisada, a redução foi de 12,2% na média das Ceasas, em comparação com a média de outubro. O movimento de baixa foi observado em quase todas as 30 Centrais de Abastecimento que enviaram preços diários à plataforma do PROHORT. O principal destaque foi a expressiva queda de 48,6% na Ceasa/CE – Tianguá, provavelmente em razão do aumento da oferta na própria região, que é a principal produtora de cenoura do estado. Outras reduções relevantes ocorreram na Ceasa/RJ – Rio de Janeiro (-25,6%), na Ceasa/DF – Brasília (-20,2%) e na Ceagesp – São Paulo (-18,6%). Já na Ceasaminas – Belo Horizonte e na Ceasaminas – Barbacena, os preços recuaram de 15%.



Laranja

Os preços da laranja não exibiram tendência definida, sendo que a maioria esteve estável em relação ao mês passado. A demanda industrial no cinturão citrícola se estabilizou em relação às semanas anteriores, com a melhora da qualidade das laranjas para a moagem e do maior volume disponível para a safra, com boas perspectivas para toda a temporada, ainda mais agora que o governo Trump retirou o restante das tarifas sobre a exportação de suco. No entanto, como as processadoras estão adquirindo a fruta no mercado à vista (menor fechamento de contratos), os preços pagos aos produtores diminuíram e mais laranjas estiveram disponíveis para o atacado e varejo; isso pressionará os preços no sentido de queda. Destaque para o descenso na Ceagesp – Piracicaba (-15,87%), Ceasa/CE – Fortaleza (-22,76%).



Mamão Papaya

As cotações do mamão papaya recuaram na maioria das Ceasas analisadas. A queda foi influenciada principalmente pela menor demanda, decorrente da baixa qualidade do fruto produzido nas principais regiões fornecedoras — onde as chuvas constantes prejudicaram o desenvolvimento e a colheita, resultando em frutos com manchas na casca, especialmente no norte capixaba e no sul baiano. O feriado da Consciência Negra, em 20 de novembro, também contribuiu para a retração do consumo. Além disso, os preços mais elevados nas semanas anteriores, aliados à concorrência com o mamão formosa, pressionaram ainda mais as cotações para baixo. Com a redução da oferta devido à menor colheita, a tendência é de estabilização ou mesmo de alta nos preços nas próximas semanas. Entre as principais quedas observadas, destacam-se: Ceagesp – São Paulo (-34,35%), Ceasa/ES – Vitória (-34,8%), Ceasa/PB – Patos (-31,6%) e CeasaMinas – Belo Horizonte (-33,36%).

Resumo Executivo

Semanal nº 46

Mercado Hortigranjeiro
nas Centrais de Abastecimento

24 de novembro de 2025

Referência: 16/11/25 a 22/11/25 em relação a outubro/25

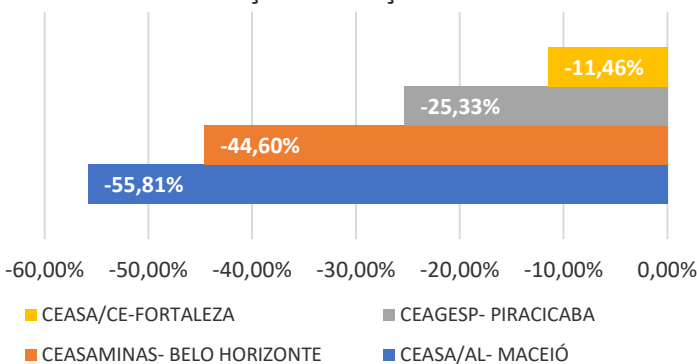


Outros destaques de variações nos preços médios nas Ceasas

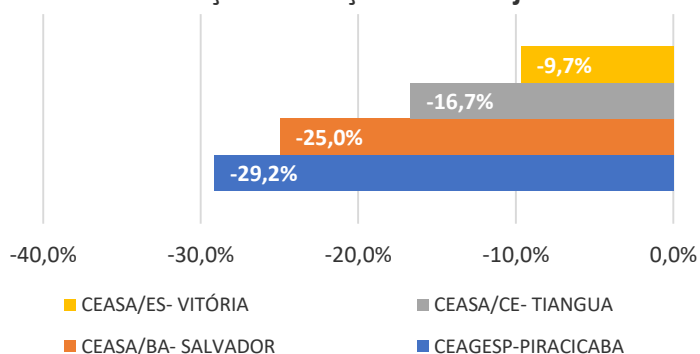


Preços em baixa

Variação de Preços - Jiló

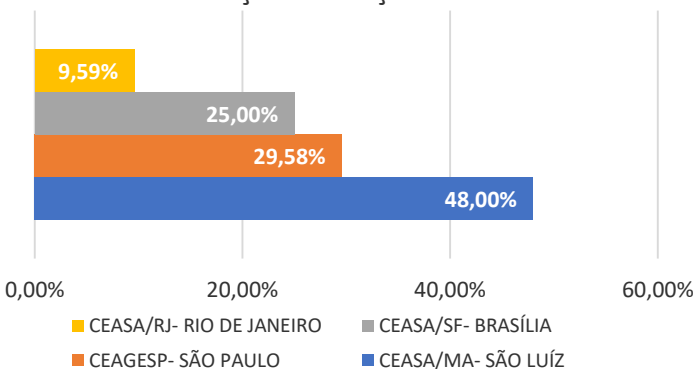


Variação de Preços - Maracujá azedo

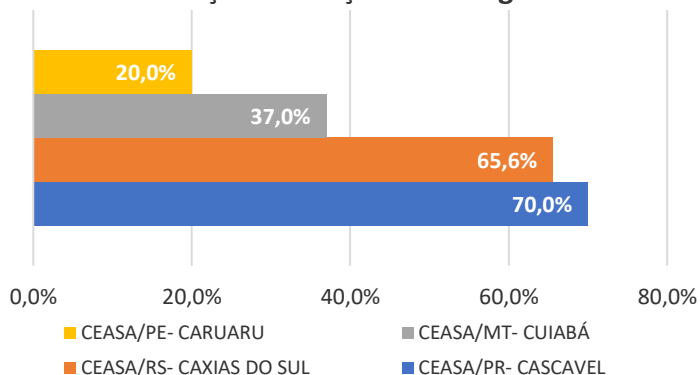


Preços em alta

Variação de Preços - Couve



Variação de Preços - Morango



Fonte: Conab/Ceasas

FORAM CONSIDERADAS PARA ESTE RESUMO AS INFORMAÇÕES DISPONIBILIZADAS POR 30 CENTRAIS DE ABASTECIMENTOS: AMA/BA - JUAZEIRO, CEAGESP - ARACATUBA, CEAGESP - FRANCA, CEAGESP - PIRACICABA, CEAGESP - RIBEIRAO PRETO, CEAGESP - SAO JOSE RIO PRETO, CEAGESP - SAO PAULO, CEASA/AL - MACEIO, CEASA/BA - SALVADOR, CEASA/CE - FORTALEZA, CEASA/CE - TIANGUA, CEASA/DF - BRASILIA, CEASA/ES - VITORIA, CEASA/MA - SAO LUIZ, CEASA/MS - CAMPO GRANDE, CEASA/MT - CUIABA, CEASA/PB - JOAO PESSOA, CEASA/PB - PATOS, CEASA/PE - CARUARU, CEASA/PE - RECIFE, CEASA/PR - CASCAVEL, CEASA/PR - CURITIBA, CEASA/PR - FOZ DO IGUAU, CEASA/RJ - RIO DE JANEIRO, CEASA/RN - NATAL, CEASA/RS - CAXIAS DO SUL, CEASA/RS - PORTO ALEGRE, CEASA/SP - CAMPINAS, CEASAMINAS - BARBACENA, CEASAMINAS - BELO HORIZONTE