



PRÊMIO BICICLETA BRASIL 2024

GOIÂNIA-GO, SETEMBRO 2024

GO
INFRA

G O V E R N
O
GOIÁS
O ESTADO QUE DÁ CERTO



GOVERNO DO ESTADO DE GOIÁS

Ronaldo Caiado

Governador do Estado de Goiás

Daniel Elias Carvalho Vilela

Vice-governador do Estado de Goiás

Pedro Henrique Ramos Sales

Presidente da Agência Goiana de Infraestrutura e Transportes

Eliane Simonini Baltazar

Vice Presidente

Elaboração

Coordenação Geral

Jovan Martins Rios

Elaboração do conteúdo

Nayara Ferreira

Programação Visual

Thaynara carvalho

1 - RESUMO

O programa Ciclovias Goiás em Movimento é uma iniciativa voltada para promover o desenvolvimento sustentável e a mobilidade urbana nas rodovias estaduais de Goiás. Lançado em consonância com o Acordo de Paris, assinado pelo Brasil em 2015 durante a COP 21, o programa visa enfrentar os desafios das mudanças climáticas, com o objetivo de limitar o aumento da temperatura global a menos de 2°C. O compromisso brasileiro, formalizado na Contribuição Nacionalmente Determinada (INDC), inclui a meta de reduzir as emissões de Gases de Efeito Estufa (GEE) em 37% até 2025 e alcançar 43% até 2030, em comparação aos níveis de 2005.

O acelerado crescimento das cidades impõe desafios significativos para a mobilidade urbana, especialmente em termos de eficiência e equidade. A concentração do transporte individual motorizado, além de contribuir para as desigualdades socioespaciais, agrava as emissões de GEE e poluentes locais, impactando negativamente tanto a saúde pública quanto o meio ambiente. Em resposta a esses desafios, o programa visa incentivar o uso da bicicleta como meio de transporte seguro e sustentável, promovendo a inclusão social e a melhoria da qualidade de vida para as populações urbanas e rurais de Goiás.

Alinhado aos Objetivos de Desenvolvimento Sustentável (ODS) 3, 5, 10, 11 e 13, o Ciclovias Goiás em Movimento busca não apenas reduzir as emissões de carbono, mas também integrar transporte, saúde e meio ambiente, criando um ambiente acessível e incentivando a prática esportiva. Esta abordagem estratégica está em harmonia com a Política Nacional de Mobilidade Urbana, trazendo benefícios socioeconômicos, como a melhoria da qualidade de vida da população e a redução de impactos ambientais negativos.



Objetivos de Desenvolvimento Sustentável relacionados à ciclomobilidade



Figura 1. ODS relacionados a ciclomobilidade. Fonte: PNUD,2020

2. CARACTERIZAÇÃO DO OBJETO

O programa abrange a implantação, ampliação e qualificação de ciclovias nas rodovias estaduais sob a responsabilidade da Goinfra, com foco especial em rotas estratégicas que conectam cidades-dormitório a municípios com polos industriais. Essas ciclovias são projetadas para integrar as redes de mobilidade urbana e regional, oferecendo uma infraestrutura segura e eficiente para o deslocamento de trabalhadores e moradores. Além disso, o programa promove a sustentabilidade ao reduzir as emissões de Gases de Efeito Estufa (GEE), contribuindo para a mitigação das mudanças climáticas. O foco principal é otimizar a acessibilidade e conectividade entre áreas residenciais e centros de produção econômica, impulsionando tanto a eficiência do sistema de transporte quanto o desenvolvimento socioeconômico regional.

Atualmente, a Goinfra já implementou 108,16 km de ciclovias, com mais 48,7 km em fase de execução e 42,1 km em fase de projeto, conforme Tabela 1 a seguir, detalhando o trecho, as coordenadas de início e fim da ciclovia, extensão, material de revestimento e o ano de implantação.

Tabela 1. Trecho cicloviários das rodovias de Goiás.

Código	Rodovia	Localização	Extensão	Pavimento	Implantação
1	GO-020 - Trecho Goiânia/Bela Vista de Goiás	Início 16°42'38.28" S / 49°13'16.89" O Fim 16°57'11.90"S / 48°57'45.76" O	42 km	Asfalto	2015
2	GO-108 - Trecho Parque Terra Ronca	Início 13°56'0.57"S / 46°28'27.62"O Fim 13°44'27.46"S / 46°21'22.67"O	36 km	Asfalto	Projeto
3	GO-237 - Trecho Niquelândia/Povoado de Muquém	Início 14°27'15.34" S / 48°24'48.59"O Fim 14°32'41.75"S / 48° 9'49.96"O	38,9 km	Asfalto	2022
4	GO-070 - Trecho Goiás velho/ Povoado de areias	Início 15°57'46.87"S / 50° 7'44.09"O Fim 15°58'54.12"S / 50° 5'12.80"O	5,3 km	Asfalto	2020
5	GO-222 - Trecho Nova Veneza/Nerópolis	Início 16°22'19.40"S / 49°18'41.96"O Fim 16°22'27.59"S / 49°17'49.86"O	4,16 km	Asfalto	2024
6	GO-080 - Goiânia/Trindade	Início 16°39'37.60"S / 49°19'48.39"O Fim 16°38'45.75"S / 49°28'51.04"O	17,8 km	Asfalto	2014

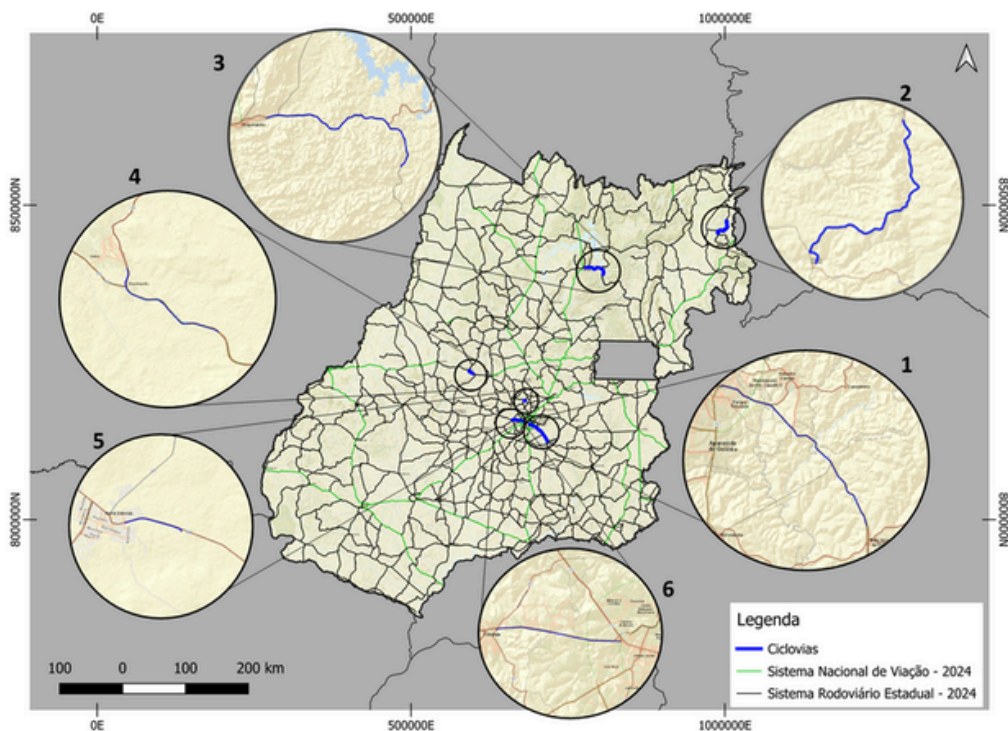


Figura 2. Mapa de localização das ciclovias nas rodovias estaduais.

Entre as ciclovias em destaque, está o trecho da GO-108, com 36 km de extensão, que conecta o município de Guarani de Goiás à sede da Unidade de Proteção Integral do Parque Estadual de Terra Ronca (PETeR). Esta ciclovias proporcionará aos usuários a oportunidade de contemplar a natureza, não apenas no PETeR, mas também em outras duas unidades de conservação: a Área de Proteção Ambiental Serra Geral de Goiás e a Reserva Extrativista Recanto das Araras de Terra Ronca.

Além de sua função ecológica, a ciclovias da GO-108 pretende servir como um modelo de infraestrutura viária sustentável em Goiás. A melhoria na acessibilidade da região incentivará o uso de bicicletas para acessar as unidades de conservação, proporcionando maior conforto e segurança aos usuários. Complementando essa infraestrutura, serão construídas estruturas paralelas, como mirantes e pontos de apoio, que não apenas garantirão a segurança dos ciclistas, mas também promoverão uma maior integração com o meio ambiente ao redor.



Figura 3. Ilustração das condições da ciclovias implantada na rodovia radial GO-020, que liga a Capital Goiânia a cidade de Bela Vista de Goiás.

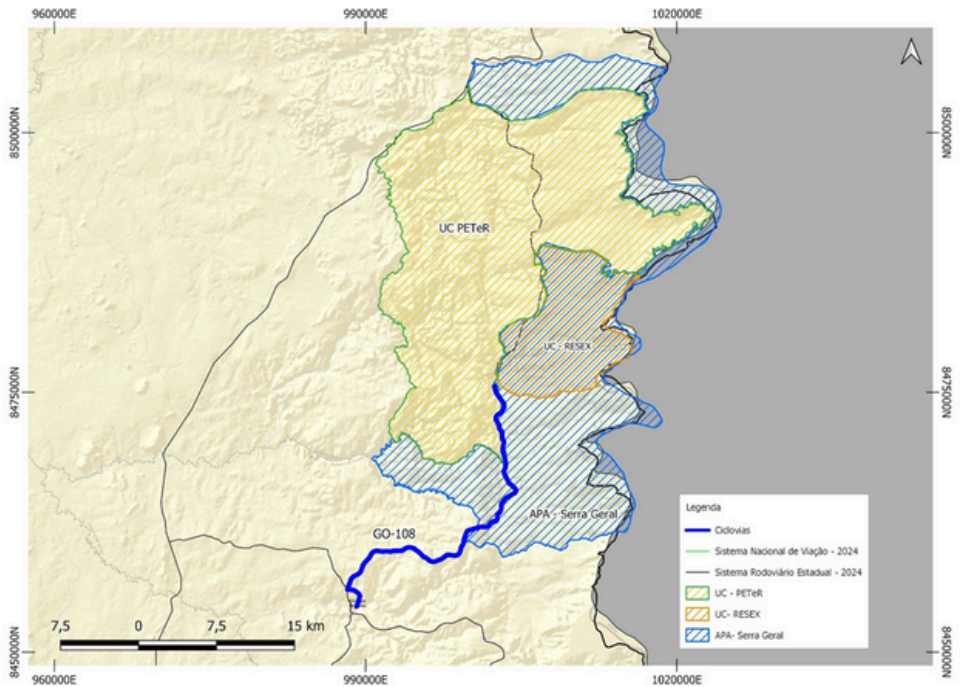


Figura 4. Extensão da GO-108, projeto de implantação conjunta com a pavimentação da rodovia.

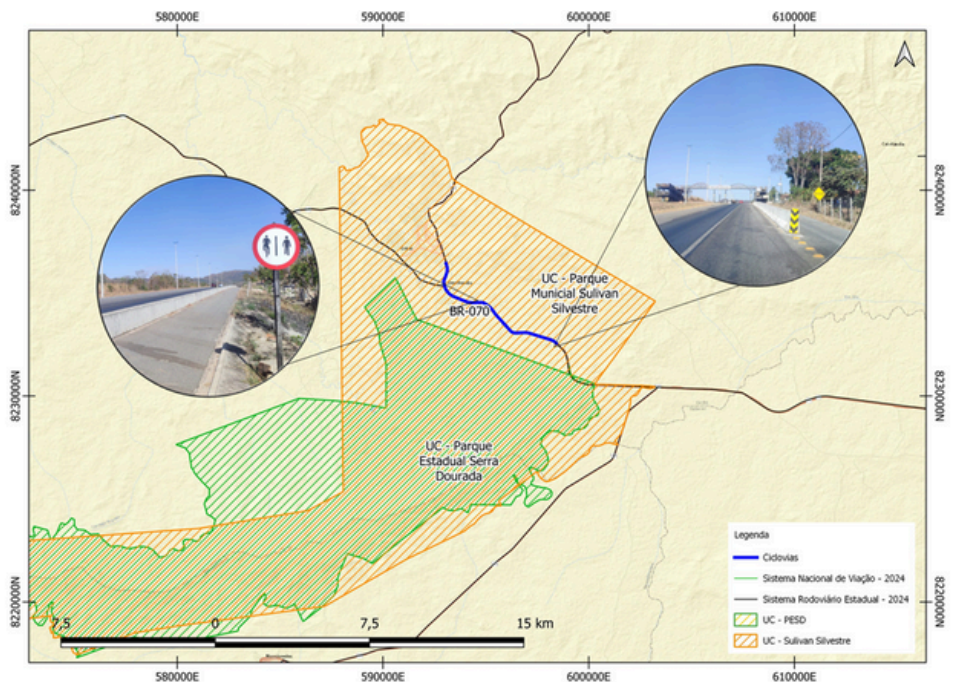


Figura 5. Extensão da BR-070 com representação da ciclovia inseridas dentro das duas unidades de conservação.

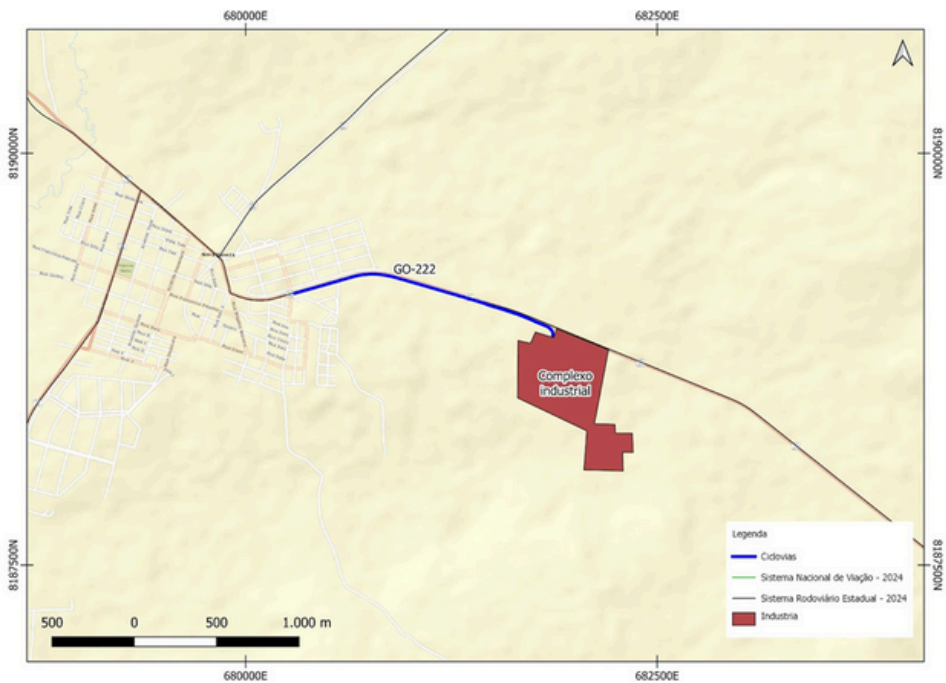


Figura 6. Representação da GO-222 ligando a cidade de Nova Veneza a Complexo Industrial fora do perímetro urbano.

3. DESCRIÇÕES DAS AÇÕES

O programa Goiás em Movimento Ciclovia propõe ações para a expansão e qualificação da infraestrutura cicloviária no estado, com o objetivo de transformar a mobilidade urbana e promover um estilo de vida mais saudável e sustentável. As principais iniciativas incluem:

- Expansão e Qualificação da rede cicloviária:
 - Ampliação da malha cicloviária: Construção de novos trechos de ciclovias, priorizando a interligação de áreas estratégicas com maior demanda, como centros urbanos e polos de trabalho entre municípios, facilitando o deslocamento diário de milhares de pessoas.
 - Melhoria da infraestrutura existente:
 - Reforço da segurança e conforto nas ciclovias já implementadas, por meio da instalação de iluminação adequada, sinalização vertical e horizontal conforme as normas técnicas do CONTRAN, garantindo uma experiência segura e eficiente para todos os ciclistas.
 - Implementação de ciclovias protegidas:
 - Criação de ciclovias protegidas com defensas metálicas para aumentar a segurança dos ciclistas, minimizando os riscos de acidentes e promovendo a convivência harmoniosa entre bicicletas e outros veículos.
 - Campanhas Educativas:
 - Divulgação dos benefícios da bicicleta: lançamento de campanhas de comunicação para incentivar o uso da bicicleta como meio de transporte sustentável, enfatizando seus benefícios para a saúde, o meio ambiente e a mobilidade urbana.
 - Oficinas de educação para o trânsito: Organização de oficinas e palestras para ciclistas e pedestres, abordando regras de trânsito, a importância do uso de equipamentos de segurança, e a convivência segura com outros veículos.

- Distribuição de materiais informativos: produção e distribuição de materiais educativos, como *folders*, cartazes e vídeos, com informações sobre segurança no trânsito, vantagens do uso da bicicleta e a localização das ciclovias disponíveis.
- Programa de monitoramento e avaliação: implementação de um sistema de monitoramento contínuo do uso das ciclovias, com o objetivo de identificar oportunidades de melhoria e ajustar as ações do programa, garantindo que as metas de expansão, segurança e sustentabilidade sejam atingidas com eficácia.

4. PÚBLICO BENEFICIADO

O programa beneficiará diretamente os moradores das regiões atendidas pelas rodovias, incluindo trabalhadores, estudantes, turistas e a população em geral que utiliza a bicicleta como meio de transporte, lazer e esporte. Indiretamente, toda a população do estado de Goiás se beneficiará com um estilo de vida mais saudável.

5. IMPACTO

Espera-se que o programa tenha um impacto expressivo na mobilidade urbana e na qualidade de vida da população. As ciclovias desempenham um papel crucial na promoção da inclusão social, oferecendo um meio de transporte acessível e seguro para todos os segmentos da sociedade. Além disso, o programa contribuirá significativamente para a redução das emissões de gases de efeito estufa, alinhando-se às metas de sustentabilidade estabelecidas pelo ODS 11.

A integração das ciclovias com áreas naturais, como o Parque Estadual Terra Ronca, reforça a conexão entre mobilidade e preservação ambiental, criando um modelo de infraestrutura que promove tanto o deslocamento sustentável quanto a conservação dos ecossistemas locais.

Com a crescente migração da população dos grandes centros urbanos para as periferias, observa-se um aumento no fluxo diário de trabalhadores retornando para suas residências, intensificando o tráfego de veículos. Em muitas dessas público-alvo, foi realizada uma consulta pública por meio de um *forms*.

Essa coleta de informações permitiu que as ações do programa fossem devidamente direcionadas, assegurando que as intervenções atendam às reais necessidades e expectativas da população. Abaixo, apresentam-se os resultados dessa consulta pública.

1. Frequência de uso da bicicleta

[Mais Detalhes](#)



Conforme resultados da consulta pública, os locais prioritários para a Implantação de Novas Ciclovias de acordo com os usuários.



5. Quais locais ou pontos de interesse você considera importantes conectar por meio de ciclovias?

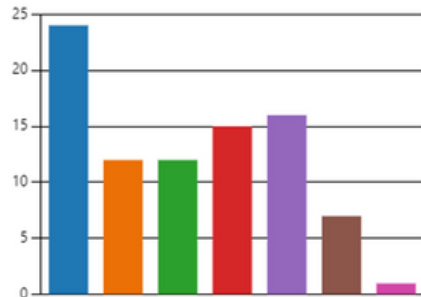
[Mais Detalhes](#)



6. Segurança

[Mais Detalhes](#)

● Conflito com veículos motorizad...	24
● Falta de iluminação	12
● Falta de manutenção	12
● Assaltos	15
● Falta de sinalização	16
● Falta de defesa metálica	7
● Outra	1



De acordo com a consulta pública, a segurança foi um dos aspectos mais demandados para as cicloviárias existentes.

7. Conforto

[Mais Detalhes](#)

● Pavimentação adequada	22
● Largura da ciclovia	21
● Ponto de descanso	8
● Outra	1



De acordo com a consulta pública, a segurança foi um dos aspectos mais demandados para as cicloviárias existentes.

3 respondentes (33%) responderam **segurança** para esta pergunta.



6. RESULTADO DA INICIATIVA

Os resultados esperados incluem:

- Aumento do número de ciclistas nas rodovias estaduais.
- Redução das emissões de carbono relacionadas ao transporte.
- Melhoria da segurança viária para ciclistas.
- Integração da bicicleta como parte do sistema de transporte público.
- Conscientização da população sobre os benefícios do uso da bicicleta.
- Promoção de um estilo de vida ativo e saudável entre os moradores de Goiás.
- Garantia da segurança para quem opta por utilizar a ciclovia.