



PREFEITURA DE
VILA VELHA

SECRETARIA MUNICIPAL DE DESENVOLVIMENTO URBANO E MOBILIDADE

Avenida Santa Leopoldina, 840 - Coqueiral de Itaparica,
Vila Velha, ES - CEP: 29.102-375

PRÊMIO BICICLETA BRASIL 2024 MEMORIAL DESCRITIVO ILUSTRADO

CATEGORIA:	Projetos, Planos, Programa e Urbanização
PÚBLICO-ALVO:	Poder Público
ENTIDADE PROPONENTE:	Prefeitura Municipal de Vila Velha
TÍTULO DA INICIATIVA:	Plano Municipal de Mobilidade e Acessibilidade de Vila Velha

RESUMO

O Plano Municipal de Mobilidade e Acessibilidade de Vila Velha, instituído pela Lei nº 6.576/2022, tem como uma de suas diretrizes a expansão da infraestrutura cicloviária no município. O objetivo é interligar as ciclovias e ciclofaixas existentes, atualmente desconectadas, para facilitar o uso de bicicletas e minimizar conflitos com veículos motorizados e pedestres. Para alcançar essa meta, o Plano prevê uma expansão significativa da rede cicloviária, de 48 km para 395 km. Com essa melhoria, a Prefeitura de Vila Velha busca incentivar a cultura do uso da bicicleta como um meio de transporte acessível, saudável e sustentável, promovendo o acesso a diversos destinos, como escolas, locais de trabalho, áreas de lazer e para a prática de esportes.

1. CARACTERIZAÇÃO DO OBJETO

O município de Vila Velha localiza-se na região litorânea do Estado do Espírito Santo, na região Sudeste do Brasil. Segundo dados do Censo de 2022, possui população aproximada de 467 mil habitantes, área aproximada de 210 km², e densidade populacional de 2.224 habitantes por km².

O município de Vila Velha, juntamente com outros seis municípios, integra a Região Metropolitana da Grande Vitória – RMGV – que contam ainda com a capital do Espírito Santo, Vitória, os municípios de Serra, Cariacica, Guarapari, Viana e Fundão.

Em conformidade com a Lei nº 12.587/2012, que institui as diretrizes da Política Nacional de Mobilidade Urbana, e estabelece a obrigatoriedade de elaboração e aprovação do Plano de Mobilidade Urbana nos municípios com população superior à 20 mil habitantes e integrantes de regiões metropolitanas com população total superior a 1.000.000 (um milhão) de habitantes, o município de Vila Velha teve o Plano Municipal de Mobilidade e Acessibilidade – PLANMOB, aprovado em 2022, por meio da Lei nº 6.756.

O PLANMOB indica que Vila Velha conta com uma rede cicloviária, composta por 48,08 km de ciclovias e ciclofaixas implantadas, conforme Figuras 1 e 2. Este Plano prevê a implantação de 290km de ciclovias e ciclofaixas primárias, ou seja, que compõem e estruturam a rede cicloviária básica do município de Vila Velha e devem ter a sua implantação priorizada; e 57,80km de ciclovias e ciclofaixas secundárias, ou seja, vias que, mesmo não compondo a rede cicloviária básica, devem ter sua implantação futura prevista e serem implantadas após a conclusão das ciclovias e ciclofaixas primárias.



PREFEITURA DE
VILA VELHA

SECRETARIA MUNICIPAL DE DESENVOLVIMENTO URBANO E MOBILIDADE

Avenida Santa Leopoldina, 840 - Coqueiral de Itaparica,
Vila Velha, ES - CEP: 29.102-375

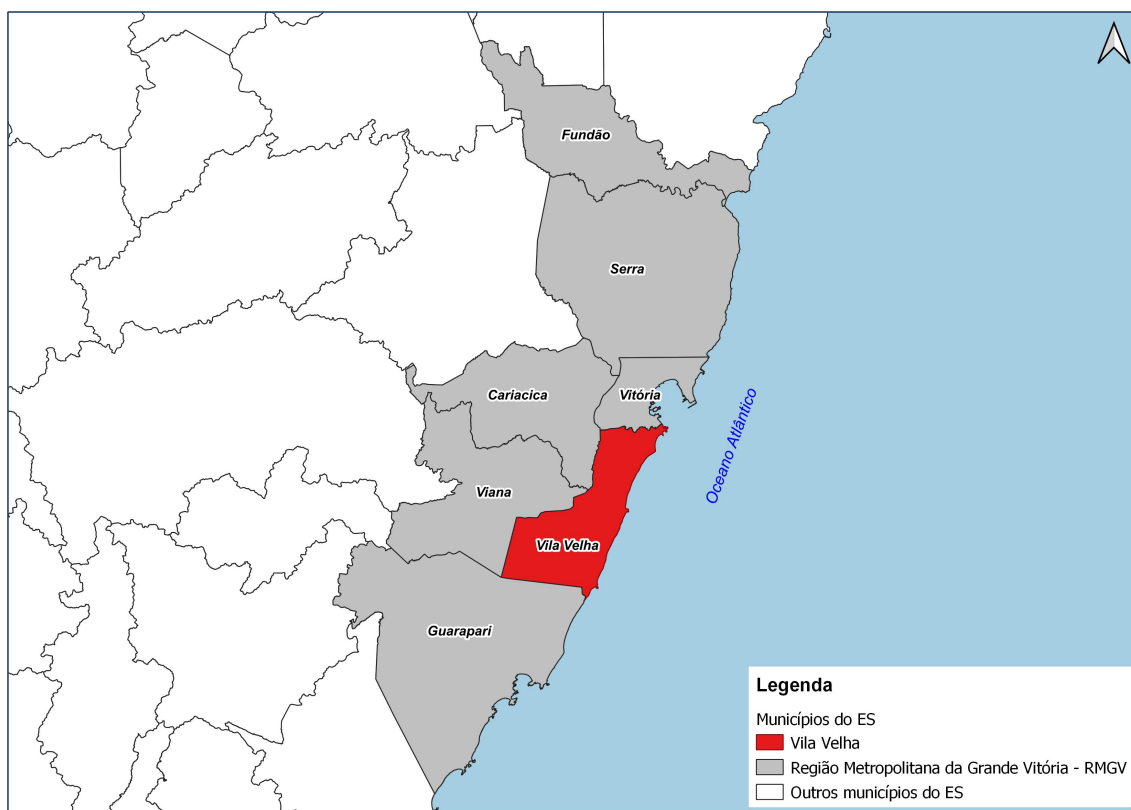


Figura 1: Localização do município de Vila Velha e RMGV.

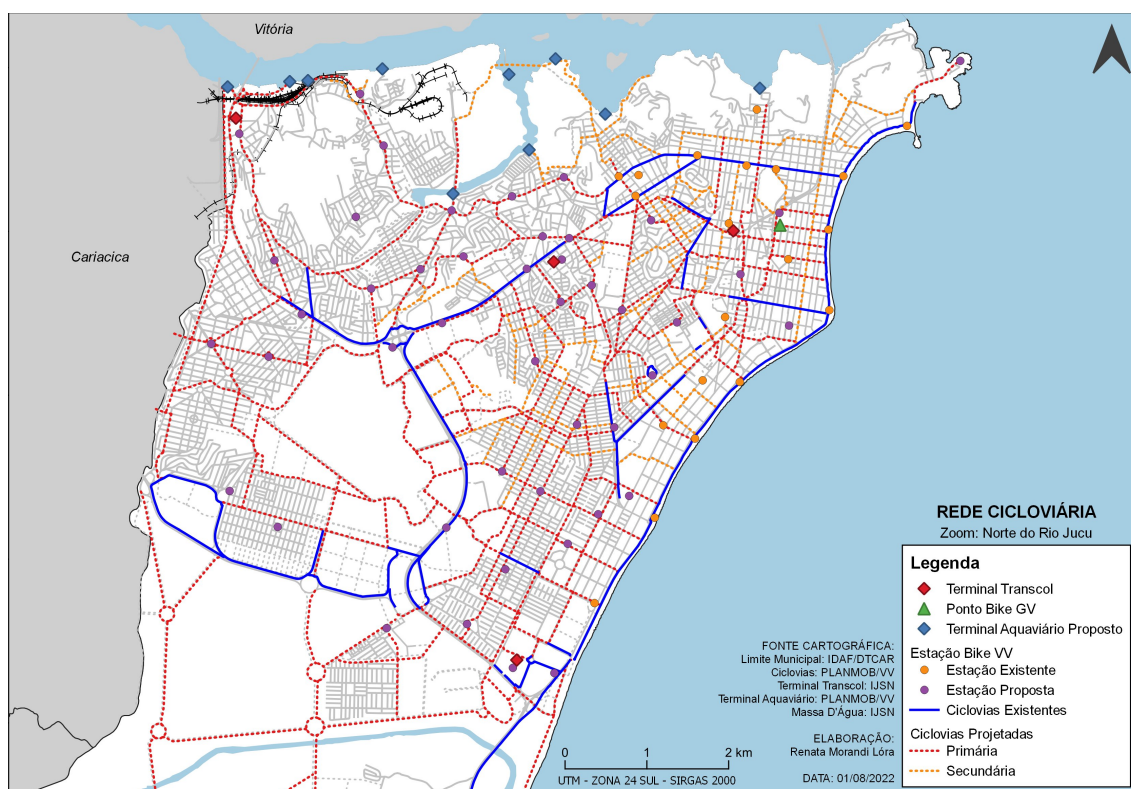


Figura 2: Rede Ciclovária proposta pelo PLANMOB (Zoom Norte)



PREFEITURA DE
VILA VELHA

SECRETARIA MUNICIPAL DE DESENVOLVIMENTO URBANO E MOBILIDADE

Avenida Santa Leopoldina, 840 - Coqueiral de Itaparica,
Vila Velha, ES - CEP: 29.102-375

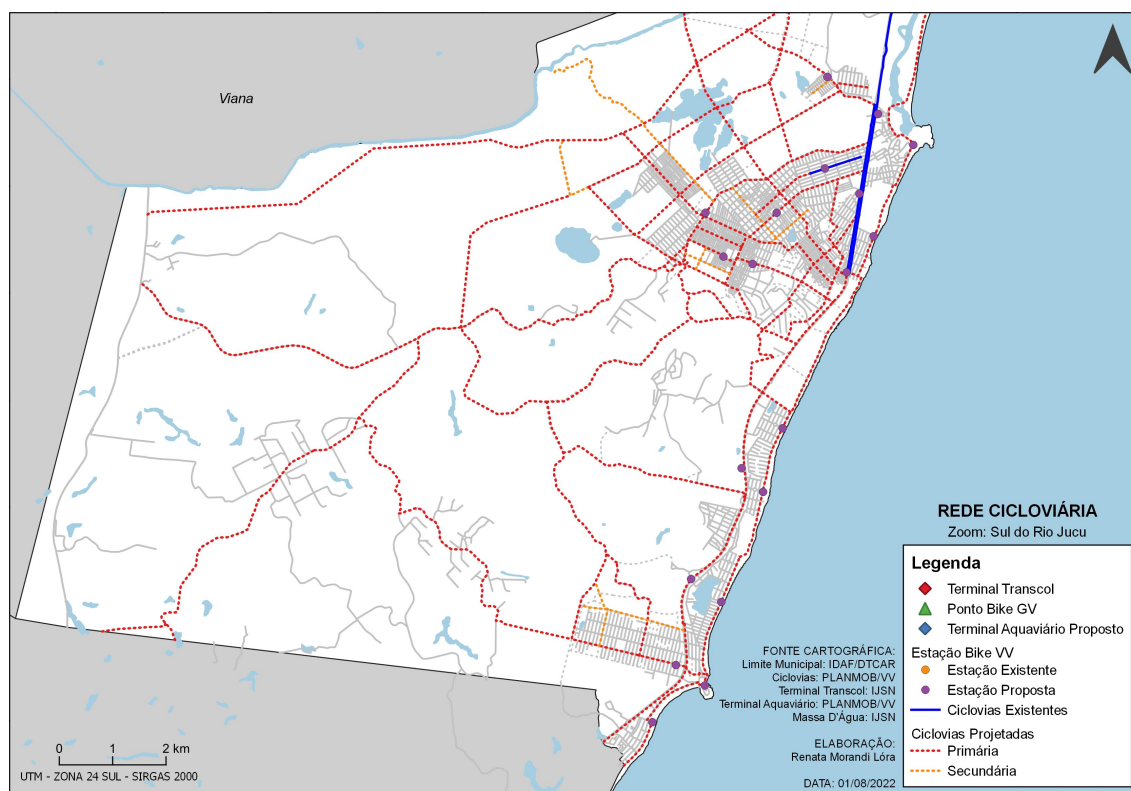


Figura 3: Rede Ciclovária proposta pelo PLANMOB (Zoom Sul)

2. DESCRIÇÃO DAS AÇÕES

2.1. AÇÕES DO PLANMOB

O PLANMOB conta com 141 ações relacionadas aos seguintes eixos: gestão institucional; sistema de circulação de pessoas a pé; sistema de circulação de pessoas no transporte coletivo; sistema de circulação de pessoas no transporte individual; sistema de circulação de pessoas em bicicletas; e sistema de circulação de cargas e mercadorias.

Dentro do eixo “sistema de circulação de pessoas em bicicletas”, destacam-se algumas ações (PLANMOB, 2022):

Ação 89 - Consolidar o Plano de Expansão viária e Elaboração dos projetos executivos de ciclovias e ciclorrotas.

Ação 90 - Implantar rede ciclovária proposta no Plano de Mobilidade e Acessibilidade Urbana do Município de Vila Velha.

Ação 91 - Incluir as larguras necessárias para implantação de ciclovias/ciclofaixas nos projetos de implantação/reestruturação de novos eixos viários.

Ação 92 - Desenvolver um programa de ampliação da estrutura física ciclovária, levantando rotas prioritárias e detalhando intervenções necessárias.

Ação 93 - Exigir a implantação de estrutura de apoio ciclovário para o licenciamento de novos polos geradores de tráfego ou para a regularização dos já existentes, conforme definido no Art. 66, III, da Lei Complementar 65/2018 (Plano Diretor).



PREFEITURA DE
VILA VELHA

SECRETARIA MUNICIPAL DE DESENVOLVIMENTO URBANO E MOBILIDADE

Avenida Santa Leopoldina, 840 - Coqueiral de Itaparica,
Vila Velha, ES - CEP: 29.102-375

Ação 94 - Incentivar a implantação de bicicletários nos afastamentos frontais de grandes empreendimentos e em edifícios públicos.

Ação 95 - Implantar bicicletários públicos para ciclistas nos terminais / estações do Sistema Transcol e em outros locais com alta movimentação de pessoas.

Ação 97 - Realizar campanhas entre os motoristas para conscientização e respeito aos ciclistas e para os ciclistas.

Ação 98 - Realizar campanhas de conscientização entre os ciclistas sobre os direitos e deveres dos ciclistas.

Ação 99 - Estimular a implantação de estações de bicicletas compartilhadas nos terminais do Sistema Transcol e próximo aos pontos de embarque e desembarque de passageiros mais movimentados.

Ação 100 - Instalar bicicletários no local de embarque e desembarque do transporte aquaviário.

Ação 101 - Estimular a implantação de estações de bicicletas compartilhadas no local de embarque e desembarque do transporte aquaviário.

Ação 103 - Estudar a viabilidade de expansão das estações de bicicletas compartilhadas e de implantação de patinetes elétricos compartilhados na região central e à outras regiões do município.

2.2. DIAGNÓSTICO DAS CICLOVIAS E CICLOFAIXAS EXISTENTES

O município de Vila Velha realizou, em março de 2022, uma série de visitas técnicas com o objetivo de verificar o estado de conservação das ciclovias e ciclofaixas já implantadas no município. Foram analisados 10 (dez) indicadores relacionados às ciclovias e ciclofaixas existentes no município de Vila Velha. São eles: largura, proteção, pavimento, sinalização horizontal, sinalização vertical, sombreamento, inclinação, iluminação, situações de risco e drenagem.

Foi atribuída uma nota de 0 (zero) a 3 (três) para cada um dos 10 indicadores analisados, onde a pontuação 3 (três) representa ótimo e a pontuação 0 (zero) representa insuficiente. Ao final, realizou-se o somatório das notas dos dez indicadores, de forma a avaliar as ciclovias comparativamente, sendo que aquelas com as melhores condições receberam as maiores notas e as ciclovias em pior estado obtiveram as menores notas. Desta forma, é possível identificar as ciclovias e ciclofaixas com maior urgência de reforma.

Foram analisados 27 trechos de ciclovias (A) e 3 trechos de ciclofaixas (B), conforme Figuras 4 e 5. Todas as ciclovias e ciclofaixas foram visitadas e fotografadas conforme exemplos às Figuras 6 e 7.



PREFEITURA DE
VILA VELHA

SECRETARIA MUNICIPAL DE **DESENVOLVIMENTO URBANO E MOBILIDADE**

Avenida Santa Leopoldina, 840 - Coqueiral de Itaparica,
Vila Velha, ES - CEP: 29.102-375



Figura 6: Ciclovía Rua Felicidade Siqueira (A1)



Figura 7: Ciclovía Av. João Mendes (A2)



PREFEITURA DE
VILA VELHA

SECRETARIA MUNICIPAL DE DESENVOLVIMENTO URBANO E MOBILIDADE

Avenida Santa Leopoldina, 840 - Coqueiral de Itaparica,
Vila Velha, ES - CEP: 29.102-375

2.3. BICICLETAS COMPARTILHADAS

A Prefeitura de Vila Velha, em fevereiro de 2023, realizou o credenciamento de empresa para exploração de serviço de utilidade pública de sistema de compartilhamento de bicicletas, prevendo implantação, instalação, manutenção e operação de sistema de compartilhamento de bicicletas com 21 (vinte e uma) estações, conforme Figura 8, e 210 (duzentas e dez) bicicletas compartilhadas.

O PLANMOB, prevê, além das 21 estações de bicicletas compartilhadas já implantadas, outras 64 (sessenta e quatro) estações distribuídas em todas as regiões do município, conforme Figuras 2 e 3.

O Projeto, que ficou conhecido como BIKES, é integrado com o município de Vitória, de forma que o usuário que aluga a bicicleta no município de Vila Velha pode devolver em Vitória, e vice-versa.



Figura 8: Estações de bicicletas compartilhadas (BIKES)

2.4. CICLOVIA DA VIDA

A Ciclovia da Vida, inaugurada em 27 de agosto de 2023, interliga as cidades de Vitória e Vila Velha, pela Terceira Ponte, principal conexão viária entre os dois municípios.

Em um ano de funcionamento, a ciclovia registrou mais de 550 mil ciclistas, consolidando-



PREFEITURA DE
VILA VELHA

SECRETARIA MUNICIPAL DE DESENVOLVIMENTO URBANO E MOBILIDADE

Avenida Santa Leopoldina, 840 - Coqueiral de Itaparica,
Vila Velha, ES - CEP: 29.102-375

se como um percurso essencial para quem utiliza a bicicleta tanto para lazer, esporte e turismo, quanto para atividades regulares como trabalho e escola, conforme reportagem à Figura 9.

A Ciclovía da Vida possui aproximadamente 3,5km de extensão e é exclusiva para ciclistas, não sendo permitido o acesso de pedestres e motociclistas. Com 3 metros de largura em cada sentido, a ciclovía permite o tráfego seguro de 2 ciclistas lado a lado.

27/08/2024 11h40

Ciclovía da Vida completa um ano de funcionamento com mais de 500 mil viagens

Compartilhar 0 Tweet LinkedIn

Compartilhar Imprimir

Foto: Adriano Zucolotto/Governo-ES



O governador do Estado, Renato Casagrande, realizou, na manhã desta terça-feira (27), a travessia da Ciclovía da Vida, em comemoração a um ano de funcionamento da via. A Ciclovía da Vida, inaugurada em 27 de agosto de 2023, já se tornou um marco na mobilidade urbana e na qualidade de vida dos capixabas. Em um ano, a ciclovía registrou mais de 550 mil ciclistas,

www.es.gov.br

Figura 9: Reportagem de 27/08/2024 sobre a Ciclovía da Vida.

2.5. CICLOVIAS E CICLOFAIXAS EM EXECUÇÃO

Atualmente, estão sendo realizadas a readequação de diversas vias no município de Vila Velha, que incluem, em sua maioria, a implantação de ciclovias/ciclofaixas de forma a aumentar a rede cicloviária conforme previsto no PLANMOB. A Figura 10 ilustra as vias que estão sendo



PREFEITURA DE
VILA VELHA

SECRETARIA MUNICIPAL DE **DESENVOLVIMENTO URBANO E MOBILIDADE**

Avenida Santa Leopoldina, 840 - Coqueiral de Itaparica,
Vila Velha, ES - CEP: 29.102-375

contempladas, que incluem 61 km de novas ciclovias/ciclofaixas.

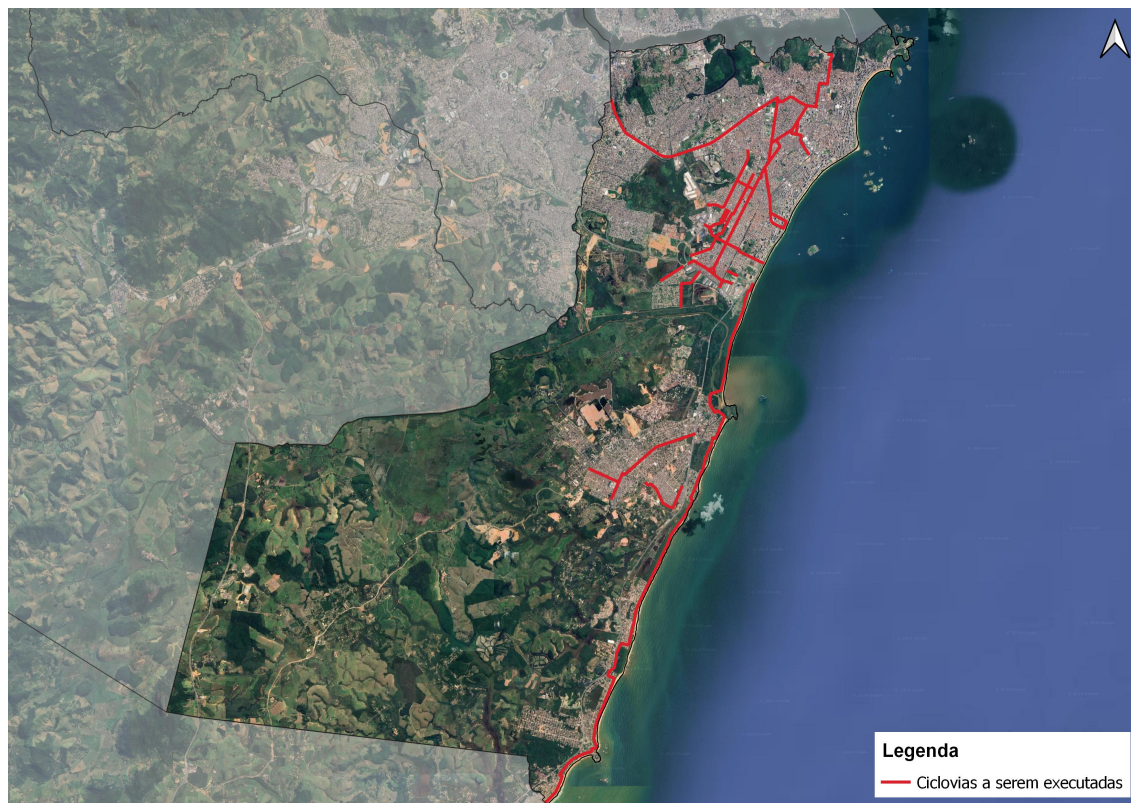


Figura 10: Ciclovias a serem executadas.

2.6. PAC DE MOBILIDADE URBANA

O município de Vila Velha foi contemplado, em 2024, no Programa de Aceleração do Crescimento – PAC – no eixo de Mobilidade para médias e grandes cidades, conforme Figura 11.

O projeto inclui uma faixa exclusiva de ônibus e ciclovias/ciclofaixas, com aproximadamente 7,5km de extensão que fará a conexão da saída da Terceira Ponte com a Av. Carlos Lindenberg, fazendo a conexão com a proposta do Governo do Estado que inclui faixa exclusiva e ciclovias/ciclofaixas ao longo de toda a Av. Carlos Lindenberg, fazendo a conexão com o Terminal de ônibus de Jardim América, localizado no município de Cariacica.

A proposta do município de Vila Velha inclui, ainda, uma ciclovia, com cerca de 3 km de extensão que irá conectar o Terminal de Ônibus de Vila Velha com o Terminal Aquaviário da Prainha, conforme Figura 12.

O Transporte Aquaviário permite a conexão dos municípios de Vila Velha, Vitória e Cariacica por meio de barcas com capacidade para 75 passageiros e permite o embarque de bicicletas.



PREFEITURA DE
VILA VELHA

SECRETARIA MUNICIPAL DE DESENVOLVIMENTO URBANO E MOBILIDADE

Avenida Santa Leopoldina, 840 - Coqueiral de Itaparica,
Vila Velha, ES - CEP: 29.102-375

Noticias R7 > Folha Vitória

Vila Velha Recebe Investimentos do PAC para Mobilidade Urbana

Foto: Reprodução/ Secretaria de
Desenvolvimento Urbano VV Vila Velha vai
investir os recursos do Programa de
Aceleração...



FOLHA VITÓRIA | Do R7

04/08/2024 - 17H56 (ATUALIZADO EM 04/08/2024 -
17H56)



A+

A-

FACILITA

noticias.r7.com

Figura 11: Reportagem de 04/08/2024 sobre o PAC de Mobilidade Urbana.



PREFEITURA DE
VILA VELHA

SECRETARIA MUNICIPAL DE DESENVOLVIMENTO URBANO E MOBILIDADE

Avenida Santa Leopoldina, 840 - Coqueiral de Itaparica,
Vila Velha, ES - CEP: 29.102-375

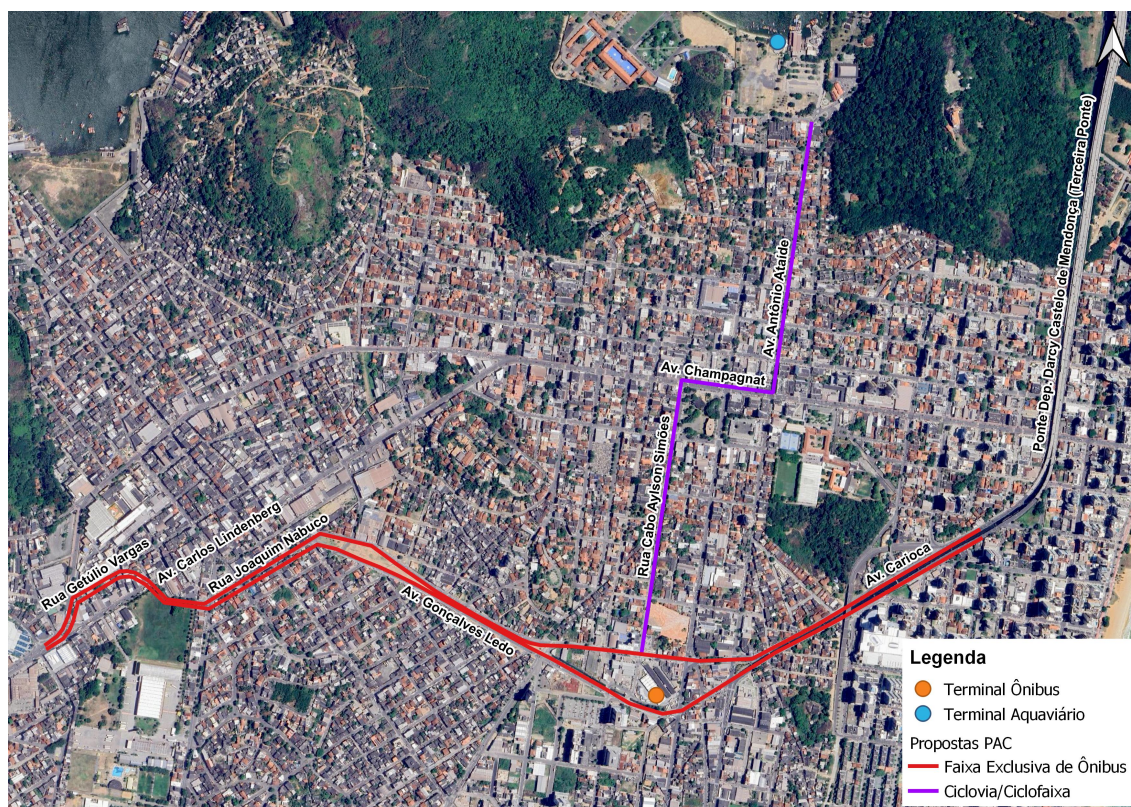


Figura 12: Proposta contemplada no PAC de Mobilidade Urbana.

3. PÚBLICO BENEFICIADO

Os habitantes do município de Vila Velha e dos municípios vizinhos.

4. IMPACTO E RESULTADO DA INICIATIVA

A utilização de bicicletas como meio de transporte para atividades cotidianas, como, por exemplo, ir ao trabalho ou para o estudo, além das atividades de lazer tem aumentado em inúmeros locais.

O aumento dos deslocamentos com o modal ciclovitário contribui para redução de custos de mobilidade para o município e população. Por isso, a criação de uma infraestrutura básica para os usuários, bem como a viabilização de uma integração com os modos coletivos de transporte devem ser consideradas prioridades para a melhoria da mobilidade no município.

Através de vistorias de campo, observou-se que no município de Vila Velha há um grande uso de bicicletas nos deslocamentos diários. Alguns fatores influenciam este uso, como, por exemplo, o relevo municipal relativamente plano na maior parte do território e a existência de ciclovias nos principais corredores de tráfego que, apesar de não serem muito amplas, integram diferentes regiões do município.

A presença de ciclovias incentiva a utilização de bicicletas no município. Vila Velha vem



PREFEITURA DE
VILA VELHA

SECRETARIA MUNICIPAL DE DESENVOLVIMENTO URBANO E MOBILIDADE

Avenida Santa Leopoldina, 840 - Coqueiral de Itaparica,
Vila Velha, ES - CEP: 29.102-375

ampliando a oferta de infraestrutura cicloviária com a implantação e requalificação de 61 km de ciclovias e ciclofaixas; integração com diferentes modais de transporte; bem como com a conexão com municípios vizinhos por meio de ciclovias.

Em análise aos dados da empresa prestadora dos serviços de bicicletas compartilhadas, tem-se que, nos 7 (sete) primeiros meses de 2024 foram realizadas 152.346 viagens. Em uma análise comparativa dos meses de maio, junho e julho de 2024 (Gráfico 1) tem-se que cada mês analisado teve um número de viagens superior a 21 mil viagens.

ANO ATUAL

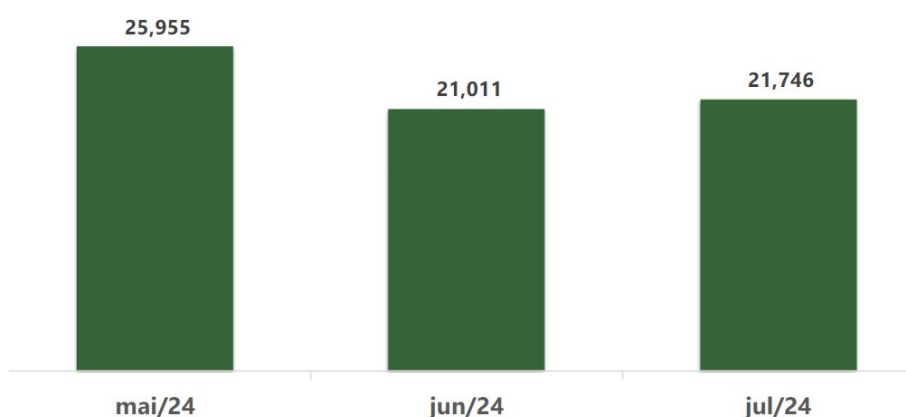


Gráfico 1: Viagens – comparativo mensal

Em análise ao número de retiradas de bicicletas, por dia da semana, observa-se que o maior número de retiradas dão-se na segunda-feira, terça-feira e quarta-feira, conforme Gráfico 2. Conclui-se as bicicletas se incorporam ao cotidiano do cidadão, no lazer e no turismo, mas, principalmente, no deslocamento para o trabalho e escola.

Retirada por dias da semana

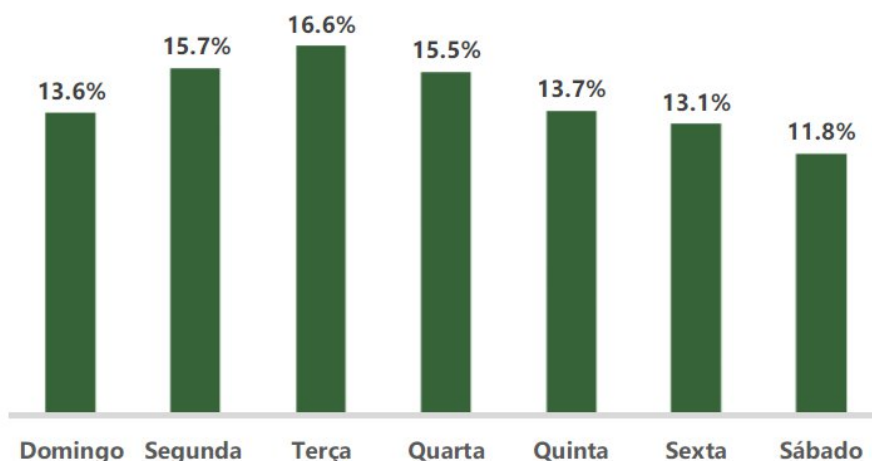


Gráfico 2: Viagens – características por dias da semana



PREFEITURA DE
VILA VELHA

SECRETARIA MUNICIPAL DE **DESENVOLVIMENTO URBANO E MOBILIDADE**

Avenida Santa Leopoldina, 840 - Coqueiral de Itaparica,
Vila Velha, ES - CEP: 29.102-375

Em análise aos horários de maior utilização das bicicletas compartilhadas, tem-se que os horários de pico são de 16h às 18h, com 16,23%, e de 18h às 20h, com 15,03%, conforme observa-se na Tabela 1. Esses dados corroboram com a conclusão de que as bicicletas, no município de Vila Velha são utilizadas principalmente no deslocamento para o trabalho e escola.

Horário	%
5h-6h	1.03%
6h-8h	8.59%
8h-10h	12.58%
10h-12h	13.02%
12h-14h	11.21%
14h-16h	11.37%
16h-18h	16.23%
18h-20h	15.03%
20h-22h	7.89%
22h-00h	3.06%

Tabela 1: Viagens – características por horário do dia

Diante ao exposto, conclui-se que o Plano Municipal de Mobilidade e Acessibilidade de Vila Velha visa promover o uso da bicicleta como meio de transporte, ampliando significativamente a rede cicloviária do município e integrando-a com outros modos de transporte. As ações propostas no PLANMOB, como a expansão das ciclovias e a implantação de bicicletários, buscam incentivar a mobilidade sustentável e melhorar a qualidade de vida dos cidadãos, além de atender às diretrizes da Política Nacional de Mobilidade Urbana. O aumento do uso de bicicletas para deslocamentos diários, bem como o impacto positivo nas condições de mobilidade urbana, demonstra o sucesso das iniciativas implementadas.