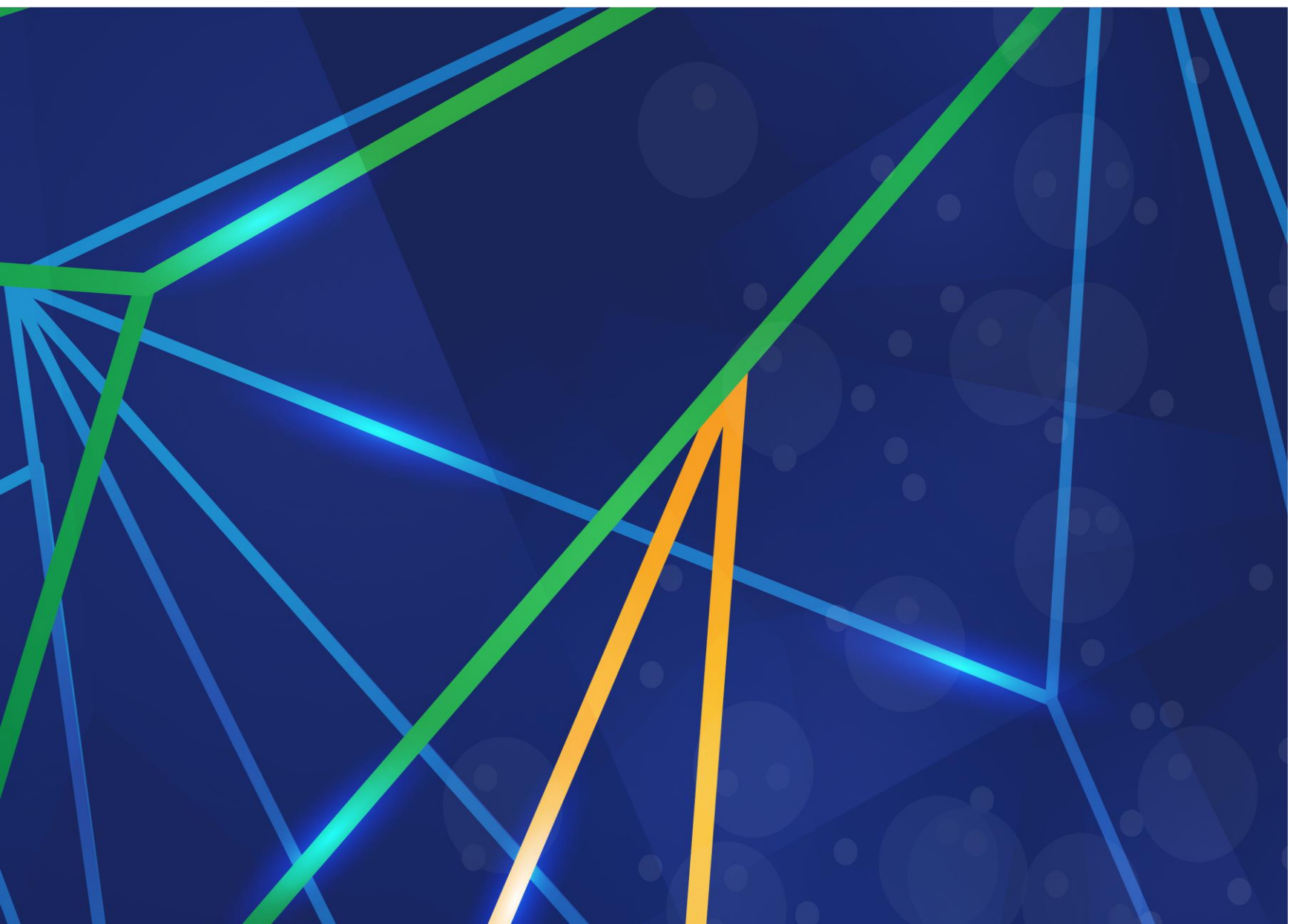


**PRESTAÇÃO DE CONTAS
DO PRESIDENTE DA REPÚBLICA
2020**

INFORMAÇÕES ADICIONAIS



Apresentação

As informações adicionais à Prestação de Contas do Presidente da República têm por objetivo apresentar, de forma detalhada, itens específicos solicitados pelo Tribunal de Contas da União e que, devido ao prazo de obtenção dos dados e de elaboração das informações, não compuseram a parte principal da Prestação de Contas.

Nesta Parte, constam informações acerca dos benefícios financeiros e creditícios – 2020, da estimativa da carga tributária, do Programa Nacional de Apoio à Cultura e ainda, o detalhamento da Dívida Ativa da União sob a gestão da Procuradoria-Geral Federal e o Relatório de Avaliação de Programa em que incide Benefícios Financeiros ou Creditícios (Avaliação do Programa Minha Casa Minha Vida).

Este documento é parte integrante da Prestação de Contas do Presidente da República, exercício de 2020, publicada em: <http://www.cgu.gov.br/assuntos/auditoria-e-fiscalizacao/avaliacao-da-gestao-dos-administradores/prestacao-de-contas-do-presidente-da-republica>.

1 - Benefícios Financeiros e Creditícios

A elaboração anual do Demonstrativo de Benefícios Financeiros e Creditícios da União é uma determinação constitucional e da Lei de Responsabilidade Fiscal (LRF), sendo de atribuição do Ministério da Economia, em cumprimento aos Acórdãos nº 1.718/2005 e 3.071/2012 do Tribunal de Contas da União (TCU).

Para 2020, os benefícios financeiros e creditícios totalizaram R\$ 25,96 bilhões, representando 0,35% do PIB. Em 2019, o total de benefícios foi de R\$ 38,61 bilhões (0,52% do PIB).

A divulgação do Demonstrativo é essencial para viabilizar o monitoramento e a avaliação dos resultados dos benefícios financeiros e creditícios, por meio de estudos sobre a eficiência e eficácia destes subsídios para a consecução dos objetivos de política pública.

Ressalta-se que, em geral, os benefícios financeiros afetam a despesa primária e estão sujeitos aos limites da Emenda Constitucional do teto dos gastos públicos, promulgada em dezembro/2016. A análise dos benefícios contribui para reavaliar a necessidade ao longo do tempo da manutenção, reestruturação ou ampliação das políticas relacionadas a esses subsídios.

Ao longo dos últimos anos, o tema benefícios financeiros e creditícios esteve frequentemente acompanhado pela alta administração do Governo Federal, o que ensejou maiores debates e trocas de conhecimento junto ao governo e sociedade, contribuindo, assim, para o aperfeiçoamento do processo de apuração dos resultados e aprimoramento da análise qualitativa sobre as principais variações dos subsídios calculados.

Além de promover a transparência e o controle junto à sociedade deste mecanismo de financiamento da ação governamental, os demonstrativos dos benefícios compõem as informações complementares ao Projeto de Lei Orçamentária Anual (PLOA) e subsidiam o relatório e parecer prévio sobre as contas do Governo da República, elaborado e divulgado pelo TCU.

TABELA - DEMONSTRATIVO DOS BENEFÍCIOS FINANCEIROS E CREDITÍCIOS - 2020
R\$ MIL

DISCRIMINAÇÃO	NORTE	NORDESTE	CENTRO-OESTE	SUDESTE	SUL	TOTAL
<i>FUNDOS E PROGRAMAS AGROPECUÁRIOS</i>						
AGF e Estoques Estratégicos	8.225	57.970	51.460	4.254	14.725	136.634
AGF e Estoques Estratégicos da Agricultura Familiar - AGF-AF	-	-	-	-	-	-
Garantia e Sustentação de Preços	-	73	402	-	266	742
Garantia e Sustentação de Preços da Agricultura Familiar	10.194	1.038	154,9	13.613	-	25.000
Custeio Agropecuário	29.661	37.927	166.086	180.804	242.994	657.471
Operações de Investimento Rural e Agroindustrial	37.884	46.368	185.207	181.136	384.955	835.550
Empréstimos do Governo Federal - EGF	179	754	9.373	2.447	11.669	24.422
Programa Nacional de Agricultura Familiar - PRONAF						
Equalização	214.105	158.528	85.117	532.029	1.284.885	2.274.663
Financiamento	6.220	4.605	2.473	15.456	37.327	66.081
Securitização Agrícola	4.257	13.540	99.699	73.053	151.015	341.565
Programa de Revitalização de Cooperativas de Produção Agropecuária - RECOOP						
Equalização (Investimento)	-	-	-	-	-	-
Financiamento	-	-	-	-	-	-
Programa Especial de Saneamento de Ativos - PESA	181	40.884	6.655	71.100	38.131	156.950
Subvenção Econômica ao Prêmio do Seguro Rural - PSR	17.339	27.351	199.369	135.116	501.823	880.999

DISCRIMINAÇÃO	NORTE	NORDESTE	CENTRO-OESTE	SUDESTE	SUL	TOTAL
Fundo de Defesa da Economia Cafeeira - FUNCAFÉ						
Equalização	4	79	15	5.504	267	5.870
Financiamento	(142)	(2.942)	(551)	(203.730)	(9.894)	(217.259)
Programa de Recuperação da Lavoura Cacauera Baiana						
Equalização	-	8.619	-	-	-	8.619
Financiamento	-	5.160	-	-	-	5.160
Programa de Apoio ao Setor Sucroalcooleiro - PASS	-	11	139	1.851	370	2.371
Subvenção nas Operações de Crédito Rural na área da SUDENE/SUDAM	-	17.967	-	772	-	18.739
Subvenção econômica para empresas cerealistas	-	-	-	-	-	-
FUNDOS E PROGRAMAS DO SETOR PRODUTIVO						
Fundos Constitucionais de Financiamento - FNE, FNO e FCO	1.918.630	5.755.889	1.918.630	-	-	9.593.149
Investimentos na Região Centro-Oeste (equalização FAT)	-	-	-	-	-	-
Fundo da Marinha Mercante - FMM	(52.672)	(206.944)	-	(439.877)	(133.094)	(832.587)
Programa de Estímulo à Reestruturação e ao Sistema Financeiro Nacional - PROER	-	(180.423)	-	(523.301)	-	(703.723)
Fundo de Garantia para a Promoção da Competitividade - FGPC	-	-	-	(8.966)	(30.883)	(39.849)
Fundo de Garantia à Exportação - FGE	-	-	-	88.961	1.732	90.692
Financiamentos destinados à Reestruturação Produtiva e às Exportações (Revitaliza)	-	6	50	100	867	1.024
Programa de Financiamento às Exportações - PROEX						
Equalização	-	38.925	144	142.488	127.247	308.804

DISCRIMINAÇÃO	NORTE	NORDESTE	CENTRO-OESTE	SUDESTE	SUL	TOTAL
Financiamento	-	(374)	(1)	(1.370)	(1.224)	(2.969)
Fundo de Desenvolvimento do Nordeste - FDNE						
Equalização	-	31.648	-	-	-	31.648
Financiamento	-	316.346	-	-	-	316.346
Fundo de Desenvolvimento da Amazônia - FDA						
Equalização	-	-	1.456	-	-	1.456
Financiamento	477.056	-	-	-	-	477.056
Fundo de Desenvolvimento do Centro-Oeste - FDCO						
Equalização	-	-	2.729	-	-	2.729
Financiamento	-	-	(25.671)	-	-	(25.671)
Fundo Nacional de Desenvolvimento Científico e Tecnológico - FNDCT	13.527	35.047	522.629	387.818	97.461	1.056.482
Empréstimos da União ao BNDES	70.683	157.908	186.482	660.207	428.608	1.503.889
Programa de Sustentação do Investimento - PSI	152.044	143.142	223.171	638.833	491.640	1.648.830
Subvenção à Comercialização de Óleo Diesel Combustível de Uso Rodoviário	-	-	-	-	-	-
Programa Emergencial de Acesso ao Crédito Garantia de Recebíveis - Peac-Maquinhas	6.628	11.096	696	3.133	7.510	29.063
Fundo Geral do Turismo - FUNGETUR	651	3.310	27.640	43.601	32.120	107.321
FUNDOS E PROGRAMAS SOCIAIS						
Fundo para o Desenvolvimento Regional com Recursos da Desestatização - FRD	1.394	2.935	8	3.166	-	7.503
Fundo de Amparo ao Trabalhador - FAT	(215.933)	(580.408)	(802.692)	(2.415.274)	(1.881.170)	(5.895.476)

DISCRIMINAÇÃO	NORTE	NORDESTE	CENTRO-OESTE	SUDESTE	SUL	TOTAL
Fundo de Compensação das Variações Salariais - FCVS	3.673	123.298	86.309	2.409.821	262	2.623.363
Fundo de Terras e da Reforma Agrária - Banco da Terra	36.999	118.991	-	38.917	66.505	261.412
Fundo de Financiamento ao Estudante do Ensino Superior - FIES	331.529	1.191.223	272.284	1.039.423	325.109	3.159.567
Subsídio para Redução da Tarifa de Transporte de Gás Natural	-	-	-	-	-	-
Subvenção a Consumidores de Energia Elétrica da Subclasse Baixa Renda	538.634	2.063.282	244.987	1.114.650	232.881	4.194.433
Subvenção ao Preço do Óleo Diesel Consumido por Embarcações Pesqueiras	-	110	-	11	-	120
Plano Nacional dos Direitos da Pessoa com Deficiência - Viver sem Limite - PCD	156	975	748	3.862	2.129	7.870
Programa Nacional de Microcrédito Produtivo Orientado - Programa Crescer	-	-	-	-	-	-
Operações de Financiamento para Infraestrutura em Projetos de Habitação Popular	-	-	-	-	-	-
Programa Minha Casa Minha Vida - MCMV	115.860,99	666.979	346.756	977.118	441.172	2.547.886
Programa Emergencial de Suporte a Empregos - PESE	8.405,06	28.598	20.746	159.562	50.490	267.801
TOTAL	3.735.369	10.139.495	3.832.697	5.336.287	2.917.896	25.961.744

Elaboração: Secap/ME.

2 - Detalhamento da Dívida Ativa da União sob a Gestão da Procuradoria-Geral Federal

A Tabela a seguir possui as informações referentes à arrecadação de créditos inscritos em dívida ativa, detalhadas de acordo com a descrição do código de recolhimento (Siafi), de cada uma das autarquias e fundações públicas federais.

TABELA - ARRECADAÇÃO DA DÍVIDA ATIVA - PGF

ENTIDADE	ARRECADAÇÃO DÍVIDA ATIVA	
	2019	2020
AGÊNCIA ESPACIAL BRASILEIRA - AEB	-	-
AGÊNCIA NACIONAL DE ÁGUAS	2.661.306,69	635.201,12
PGF/RDA-INDENIZAÇÃO DE SERVIDOR	1.079,97	-
RDA/CÓDIGO NÃO EXCLUSIVO DE DÍVIDA ATIVA	2.660.226,72	635.201,12
AGÊNCIA NACIONAL DE AVIAÇÃO CIVIL	9.311.255,50	7.611.060,15
PGF/RDA/ANAC-MULTAS AO CBAER (NAO AJUIZADA)	4.307.715,07	3.089.307,93
RDA/ANAC - TAXA FISC. AVIAÇÃO CIVIL - TFAC	24.438,70	2.699,32
FDO AEROV/DAU-MULTAS JUROS E MORA	3.525.314,05	2.197.165,37
PGF/RDA/ANAC-MULTA COD. BRAS. AERO. (AJUIZADA)	1.447.053,84	2.289.619,34
PGF/RDA/ANAC-TFAC-TAXA FISC. AV. CIV. (AJUIZADA)	4.045,09	19.234,10
PGF/RDA-RESSARCIMENTO AO ERARIO	2.688,75	13.034,09
AGÊNCIA NACIONAL DE ENERGIA ELETRICA	8.547.100,83	1.361.213,83
PGF/RDA/ANEEL-COMPENSAÇÃO FIN. REC. HID. NÃO AJUIZADA	157.505,97	143.617,40
PGF/RDA/ANEEL-TAXA FISCAL. - TFSEE - NÃO AJUIZADA	-	-
PGF/RDA/ANEEL-MULTA INFRAÇÃO ADM - NÃO AJUIZADA	44.018,48	17.993,59
PGF/RDA/ANEEL-COMPENSAÇÃO FIN. REC. HID. AJUIZADA	-	-
PGF/RDA/ANEEL-TAXA FISCAL. SERV. - TFSEE - AJUIZADA	61.324,63	150.610,33
PGF/RDA/ANEEL-MULTA INFRAÇÃO ADMIN. - AJUIZADA	8.277.554,23	217.428,13
PGF/RDA/ANEEL-USO DE BEM PUB. - CDE - NÃO AJUIZADA	-	831.122,51
PGF/RDA-MULTA INFR. CONTRATO ADMINISTRATIVO	6.697,52	441,87
AGÊNCIA NACIONAL DE MINERAÇÃO	28.724.427,23	36.813.798,54
ANM-REC. DIV. AT. DA EXPLOR. RECURSOS. MINERAIS (DNPM)	83.148,10	-
ANM-REC.DIV. ATIVA MULTA PREV. LEG. MINERARIA (DNPM)	99.875,00	-
ANM-REC.DIV. ATIVA OUT. DIR. EXPL. PESQ. MINERAL (DNPM)	304.356,30	-
ANM-REC.DIV. ATIVA SERV. INSP. FISC. AT. MINERAL (DNPM)	- 1.875,02	-
ANM-REC.DIV. ATIVA OUT. DIR. EXPL. PESQ. MINERAL	131.447,85	175.885,31
ANM-REC.DIV. ATIVA MULTA PREV. LEG. MINERARIA	125.392,79	60.102,63
ANM-REC.DIV. ATIVA SERV. INSP. FISC. AT. MINERAL	-	2.420,45
ANM-REC.DIV. AT. DA EXPLOR. RECURSOS. MINERAIS	25.598,65	- 7.923,41
PGF/RDA/ANM-COMP. FIN. EXPL. REC. MIN. - AJUIZADAS	13.048.443,40	19.385.448,67

ENTIDADE	ARRECAÇÃO DÍVIDA ATIVA	
	2019	2020
PGF/RDA/ANM-TAXA INSP. FISC. ATIV. MIN. AJUIZADA	24.240,70	22.474,69
PGF/RDA/ANM-REC. OUT. DIR. EXPL. PESQ. MIN. AJUIZADA	5.275.578,94	6.736.997,36
PGF/RDA/ANM-MULTAS PREV. LEG. MINERARIA - AJUIZADA	6.130.057,40	6.015.471,25
PGF/RDA/ANM-COMP. FIN. EXPL. REC. MIN. Ñ. AJUIZADA	1.781.323,77	3.377.561,06
PGF/RDA/ANM-REC. OUT. DIR. E XPL. PESQ. MIN. Ñ. AJUIZADA	777.869,54	422.465,57
PGF/RDA/ANM-TAXA INSP. FISC. ATIV. MIN. Ñ. AJUIZADA	12.360,83	11.196,51
PGF/RDA/ANM-MULTAS PREV. LEG. MINER. Ñ. AJUIZADA	906.608,98	611.698,45
AGÊNCIA NACIONAL DE SAUDE SUPLEMENTAR	215.904.275,79	205.919.816,78
ANS-QUITACAO DE DÉBITOS DÍVIDA ATIVA-REC. ORIG	16.312.815,16	20.970.908,48
PGF/RDA/ANS-MULTA INFR ADMIN LEI 9.961 (N AJU)	43.832.836,12	18.431.238,07
PGF/RDA/ANS-TX. SUPL. PLAN.SAUDE-TPS- Ñ. AJUIZADA	66.188,31	9.746,48
PGF/RDA/ANS-TX. SUPL. PLAN. SAUDE-TPS - AJUIZADA	1.225.703,57	497.987,97
PGF/RDA/ANS-MULTA INFR ADMIN LEI 9.961 AJUIZADA	79.720.458,84	97.137.014,57
PGF/RDA-MULTA INFR. CONTRATO ADMINISTRATIVO	334.898,32	128.955,01
PGF/RDA-RESSARCIMENTO AO ERÁRIO	786,35	68,87
PGF/RDA-INDENIZACAO DE SERVIDOR	-	1.242,63
ANS-QUITACAO DE DÉBITO DA DÍVIDA ATIVA - SUS	74.410.589,12	68.742.654,70
AGÊNCIA NACIONAL DE TELECOMUNICACOES	10.070.982,04	312.820.987,36
PGF/RDA/FUST-CONTRIB.REC.SERV.TELECOM.-NAO AJ	24.952,75	-
PGF/RDA/ANATEL-MULTA PREVISTA NA LGF-NAO AJUI	111.848,51	-
PGF/RDA/ANATEL-TX.FISC.INSTAL.(TFI)-NAO AJUIZ	867,40	-
PGF/RDA/ANATEL-TAXA FISC.FUNCNMT.(TFF)-NAO AJ	15.352,67	-
PGF/RDA/ANATEL-CONTRIB FOMENTO RADIODIF.PUB.	131.687,85	805.588,49
PGF/RDA/FUST-CONTRIBUICAO ESPECIAL AO FUST	2.059.728,80	9.953.078,09
PGF/RDA/ANATEL-PPDURPP DIREITO USO RADIOFREQ.	1.573,76	288.116,92
PGF/RDA/ANATEL-PPDESS-DIR EXPL TELECOM		340.305,41
PGF/RDA/ANATEL ONUS CONTR.PRORROG.CONT.CONCES		318.515,09
PGF/RDA/ANATEL-FISTEL OUT USO BL RADIOFREQ		1.150.095,27
PGF/RDA/ANATEL-CNTRB FMNT.RADIODIF.PUB.-N AJU	1.736,58	-
PGF/RDA/ANATEL-TAXA FISC.FUNCNMT.(TFF)	528.249,42	2.070.211,50
PGF/RDA/ANATEL-MULTA PREVISTA NA LGF	1.893.871,39	294.704.802,12
PGF/RDA/ANATEL-OUTROS RESSARCIMENTOS		112,21
PGF/RDA/ANTT-MLT.INFRAC.CNTRT.ADMIN.(AJUIZADA)		2.118.121,93
PGF/RDA/ANATEL-PPDESS-DIR EXPL TELECOM-SATELI		124.428,65
PGF/RDA/ANATEL-PPDURPP DIR.USO RADIOFR.SATEL.		148.987,10
PGF/RDA/ANATEL-TX.FISCALIZACAO INSTALACAO-TFI		765.928,36
PGF/RDA/ANATEL-TRANSFER CONCESS.PERM.AUTORIZ.		4.477,84
PGF/RDA/ANATEL/FISTEL OUTORGAS SERV.TELECOM		28.218,38
RDA/CÓDIGO NÃO EXCLUSIVO DE DÍVIDA ATIVA	5.301.112,91	-
AGÊNCIA NACIONAL DE TRANSPORTES AQUAVIARIOS	981.742,10	735.281,59
PGF/RDA/ANTAQ-MLT.INFRACAO ADM.(NAO AJUIZADA)	708.526,46	321.982,90
PGF/RDA/ANTAQ-MLT.INFRAC.ADMINIS.(AJUIZADA)	260.262,51	411.794,81
PGF/RDA-MULTA INFR.CONTRATO ADMINISTRATIVO	12.953,13	1.503,88

ENTIDADE	ARRECAÇÃO DÍVIDA ATIVA	
	2019	2020
AGÊNCIA NACIONAL DE TRANSPORTES TERRESTRES	44.299.356,73	39.413.587,47
PGF/RDA/ANTT-MLT.INFRC.CNTRT.ADMIN.(NAO AJU.)	70.510,00	233.799,37
PGF/RDA/ANTT-MULTA INFRC.ADMIN.(NAO AJUIZADA)	12.347.481,69	9.795.540,91
PGF/RDA/ANTT-OUTORGA SERV.TRNSP RODOV (N.AJU)	620,53	-
PGF/RDA/ANTT-MLT.INFRC.CNTRT.ADMIN.(AJUIZADA)	-	-
PGF/RDA/ANTT-MULTA INFRAÇÃO ADMIN.(AJUIZADA)	26.481.248,91	23.293.747,43
PGF/RDA/ANTT-OUTOR.SERV.TRANSP RODOV(AJUIZAD)	-	243,38
PGF/RDA/ANTT-MULTA EXCESSO PESO(NAO AJUIZADA)	950.911,02	199.650,31
PGF/RDA/ANTT-MULTA EXCESSO PESO(DIV.AJUIZADA)	517.916,05	819.050,70
PGF/RDA/ANTT-MLT TRANSP.ROD.PROD.PERIG.-N AJU	594.140,15	607.595,11
PGF/RDA/ANTT-MLT TRANSP.RODOV.PROD.PERIG.-AJU	145.454,18	352.026,56
PGF/RDA/ANTT-INFRAÇÃO.PAGMNT.ELET.FRETE.(N AJU)	455.748,31	635.865,19
PGF/RDA/ANTT-INFRAÇÃO.PAGMNT.ELETRO.FRETE.(AJU)	182.702,04	304.503,92
PGF/RDA-MULTA INFR.CONTRATO ADMINISTRATIVO	-	-
RDA/CÓDIGO NÃO EXCLUSIVO PARA DÍVIDA ATIVA	2.552.623,85	3.171.564,59
AGÊNCIA NACIONAL DE VIGILANCIA SANITARIA	1.243.024,42	1.697.192,14
PGF/RDA/ANVISA-MLT INFRAÇÃO ADMINISTR.(N AJU)	599.505,74	481.878,88
PGF/RDA/ANVISA-TAXA FISC.VIGIL.SANITARIA(AJU)	-	-
PGF/RDA/ANVISA-MULTA INFRAÇÃO ADMINISTR.(AJU)	605.913,90	1.124.440,26
PGF/RDA/ANVISA-MULTA CAM.REG.MERC.MED-AJUIZAD	7.990,05	24.616,54
PGF/RDA/ANVISA-MLT CAMARA REG.MERC.MED.-N AJU	29.614,73	52.505,78
PGF/RDA-RESSARCIMENTO AO ERARIO	-	13.750,68
AGÊNCIA NACIONAL DO CINEMA	2.223.988,27	1.372.749,21
PGF/RDA/ANCINE-CONDECINE OBRA - NAO AJUIZ	393.176,06	340.792,02
PGF/RDA/ANCINE-MULTA INFR LEGISL AUDIOV(N.AJ)	23.108,86	23.822,54
PGF/RDA/ANCINE-CONDECINE TELE NAO AJUIZADO	-	877,56
PGF/RDA/ANCINE-MUL INFR LEG. AUDIOV.(AJUIZ.)	179.919,93	200.393,53
PGF/RDA/ANCINE-CONDECINE OBRA-AJUIZAD	775.809,82	432.184,56
PGF/RDA/ANCINE-CONDECINE-TELE. AJUIZ	-	265,01
PGF/RDA/ANCINE-REC N APLIC.L.AUDV.-NAO AJUIZ	-	2.766,81
PGF/RDA/ANCINE-REC. N APLIC.LEI.AUDV.-AJUIZ	726,56	43.402,06
PGF/RDA/ANCINE-REST.RECURSOS FOMENTO-NAO AJU	-	12.926,65
PGF/RDA-MULTA INFR.CONTRATO ADMINISTRATIVO	10.447,90	-
RDA/CÓDIGO NÃO EXCLUSIVO DE DÍVIDA ATIVA	840.799,14	315.318,47
AGÊNCIA NACIONAL DO PETROLEO	164.614.550,94	95.566.142,23
PGF/RDA/ANP-MULTAS PREV.LEGISL.LUBRIF/COMBUST	55.815.814,57	67.413.699,45
PGF/RDA/ANP-MULTAS PREV.LEGISL(NAO AJUIZADA)	2.820.112,01	2.996.743,41
PGF/RDA/ANP-MULTAS PREV.LEGISL.LUB.(AJUIZADA)	105.978.624,36	25.155.699,37
AUTORIDADE PUBLICA OLIMPICA	-	-
CAIXA DE CONSTRUÇÕES DE CASAS P/PESSOAL DA MB	-	-
CAIXA DE FINANC. IMOBILIARIO DA AERONAUTICA	-	-
CENTRO FED.EDUC.TECN.CELSO SUCKOW DA FONSECA	-	-

ENTIDADE	ARRECAÇÃO DÍVIDA ATIVA	
	2019	2020
CENTRO FEDERAL DE EDUCACAO TECNOLOGICA DE MG	-	-
COLEGIO PEDRO II	-	161.386,81
RDA/CÓDIGO NÃO EXCLUSIVO DE DÍVIDA ATIVA	-	161.386,81
COMISSAO DE VALORES MOBILIARIOS	16.075.598,32	14.934.389,03
CVM-RECEITA DE DÍVIDA ATIVA-MULTAS	3.740.262,47	2.951.842,94
CVM-RECEITA DE DÍVIDA ATIVA-TAXA	6.068.681,44	5.615.081,42
PGF/RDA/CVM-MULTA COMINATORIA(DÍVIDA NAO AJU)	369.842,46	189.492,72
PGF/RDA/CVM-MULTA INQUERITO/INFR.ADMIN(N AJU)	-	-
PGF/RDA/CVM-TAXA DE FISCALIZACAO(DIV.NAO AJU)	1.696.841,31	961.624,77
PGF/RDA/CVM-MULTA COMINATORIA(DIV AJUIZADA)	2.273.485,89	3.208.705,18
PGF/RDA/CVM-TAXA DE FISCALIZACAO(DIV.AJUIZADA)	1.926.484,75	2.007.642,00
COMISSAO NACIONAL DE ENERGIA NUCLEAR	2.140,38	2.223,36
PGF/RDA-INDENIZACAO DE SERVIDOR	2.140,38	2.223,36
CONSELHO ADMINISTRATIVO DE DEFESA ECONOMICA	9.874.285,80	15.999.384,72
PGF/RDA/SDE-MLT.PREV.LEGIS.DEF.DIR.DIF.NAO AJ	-	491.030,17
PGF/RDA/SDE-MLT.PREV.LEGIS.DEF.DIR.DIF.AJUIZA	9.874.285,80	15.508.354,55
CONSELHO NACIONAL DE DES.CIENT.E TECNOLOGICO	2.519.694,28	1.090.473,93
PGF/RDA/CNPQ-RESSARC.ERARIO DECISAO TCU(AJU)	6.995,48	556.328,84
PGF/RDA-MULTA INFR.CONTRATO ADMINISTRATIVO	932,79	-
PGF/RDA-MULTA CONVERSAO PENALIDADE SUSPENSAO	866,95	230,47
PGF/RDA-RESSARCIMENTO AO ERARIO	337.894,62	497.848,86
PGF/RDA-INDENIZACAO DE SERVIDOR	-	-
PGF/RDA-RESSARCIMENTO AO ERARIO DECISAO TCU	23.233,08	36.065,76
PGF/RDA/CÓDIGO NÃO EXCLUSIVO PARA DÍVIDA ATIVA (98814-6)	1.895.783,19	-
PGF/RDA/CÓDIGO NÃO EXCLUSIVO PARA DÍVIDA ATIVA (13806)	253.988,17	-
DEPARTAMENTO NAC.DE OBRAS CONTRA AS SECAS	-	1.700,12
PGF/RDA-RESSARCIMENTO AO ERARIO DECISAO TCU	-	1.700,12
DEPTO. NAC. DE INFRA-ESTRUTURA DE TRANSPORTES	5.244.991,91	9.655.083,48
PGF/RDA/DNIT-MULTAS DE TRÂNSITO (NAO AJUIZADA)	43.952,54	11.269,73
PGF/RDA/DNIT-ARREND.C/TELECOM.(NAO AJUIZADA)	-	-
PGF/RDA/DNIT-MULTAS DE TRÂNSITO (AJUIZADA)	161.120,66	109.972,78
PGF/RDA/DNIT-MULT.TRANS. EXC.PESO (NAO AJUIZ)	193.786,56	2.690.679,08
PGF/RDA/DNIT-MULT.TRANS. EXC.PESO (AJUIZADA)	1.800.523,79	5.527.769,73
PGF/RDA-MULTA INFR.CONTRATO ADMINISTRATIVO	187.970,53	-
PGF/RDA-RESSARCIMENTO AO ERARIO	1.519,47	670.602,29
PGF/RDA-RESSARCIMENTO AO ERARIO DECISAO TCU	238.280,72	594.272,12
PGF/RDA/DNIT MULTA DE TRÂNSITO REV	2.617.837,64	50.517,75
FUN.UNIV.FED.DE CIENCIAS DA SAUDE DE P.ALEGRE	-	-
FUND.COORD.DE APERF.DE PESSOAL NIVEL SUPERIOR	-	7.225,06
PGF/RDA-RESSARCIMENTO AO ERARIO	-	7.225,06
FUND.INST.BRASILEIRO DE GEOG.E ESTATISTICA	35.033,68	24.878,53

ENTIDADE	ARRECAÇÃO DÍVIDA ATIVA	
	2019	2020
PGF/RDA-RESSARCIMENTO AO ERARIO	35.033,68	24.878,53
FUND.JORGE D.FIGUEIREDO DE SEG.E MED DO TRAB.	-	-
FUND.UNIVERSIDADE FEDERAL VALE SAO FRANCISCO	1.643,35	5.495,89
PGF/RDA-MULTA INFR.CONTRATO ADMINISTRATIVO	1.643,35	5.495,89
FUNDACAO ALEXANDRE DE GUSMAO	-	-
FUNDACAO BIBLIOTECA NACIONAL	-	-
FUNDACAO CASA DE RUI BARBOSA	-	-
FUNDACAO CULTURAL PALMARES	-	-
FUNDACAO ESCOLA NACIONAL DE ADM. PUBLICA	-	-
FUNDACAO JOAQUIM NABUCO	-	-
FUNDACAO NACIONAL DE ARTES	-	-
FUNDACAO NACIONAL DE SAUDE	435.967,76	1.137.152,46
PGF/RDA/FUNASA-RESS.ERARIO DECISAO TCU(Ñ AJU)	50.689,60	55.289,80
PGF/RDA/FUNASA-RESSAR.ERARIO DECISAO TCU(AJU)	50.765,98	789.887,93
PGF/RDA-RESSARCIMENTO AO ERARIO	1.442,67	2.240,95
PGF/RDA-INDENIZACAO DE SERVIDOR	1.350,39	5.308,73
PGF/RDA-RESTIT.RECUR.CONVENIO.EXERC.ANT-F.153	331.719,12	284.425,05
FUNDACAO NACIONAL DO INDIO	2.463,25	2.006,86
PGF/RDA-RESSARCIMENTO AO ERARIO	2.091,74	478,95
PGF/RDA-INDENIZACAO DE SERVIDOR	371,51	1.527,91
FUNDACAO OSORIO	-	-
FUNDACAO OSWALDO CRUZ	49.542,28	55.965,45
PGF/RDA-RESSARCIMENTO AO ERARIO	49.542,28	55.965,45
FUNDACAO UNIVERSIDADE DE BRASILIA	-	39.101,12
PGF/RDA-MULTA INFR.CONTRATO ADMINISTRATIVO	-	39.101,12
FUNDACAO UNIVERSIDADE DO AMAZONAS	3.847,35	-
PGF/RDA-MULTA INFR.CONTRATO ADMINISTRATIVO	3.847,35	-
FUNDACAO UNIVERSIDADE DO MARANHAO	-	-
FUNDACAO UNIVERSIDADE FED. DA GRANDE DOURADOS	1.434,57	-
PGF/RDA-MULTA INFR.CONTRATO ADMINISTRATIVO	1.434,57	-
FUNDACAO UNIVERSIDADE FEDERAL DE MATO G. SUL	846,64	-
PGF/RDA-RESSARCIMENTO AO ERARIO	846,64	-
FUNDACAO UNIVERSIDADE FEDERAL DE MATO GROSSO	-	-
FUNDACAO UNIVERSIDADE FEDERAL DE PELOTAS	-	-
FUNDACAO UNIVERSIDADE FEDERAL DE RONDONIA	-	-
FUNDACAO UNIVERSIDADE FEDERAL DE S.J.DEL-REI	-	-
FUNDACAO UNIVERSIDADE FEDERAL DE SAO CARLOS	-	-
FUNDACAO UNIVERSIDADE FEDERAL DE SERGIPE	-	-
FUNDACAO UNIVERSIDADE FEDERAL DE UBERLANDIA	473,66	-
PGF/RDA-RESSARCIMENTO AO ERARIO	473,66	-
FUNDACAO UNIVERSIDADE FEDERAL DO ABC	2.500,71	2.038,08

ENTIDADE	ARRECAÇÃO DÍVIDA ATIVA	
	2019	2020
PGF/RDA-MULTA INFR.CONTRATO ADMINISTRATIVO	2.500,71	-
PGF/RDA-INDENIZACAO DE SERVIDOR	-	2.038,08
FUNDACAO UNIVERSIDADE FEDERAL DO ACRE	-	-
FUNDACAO UNIVERSIDADE FEDERAL DO AMAPA	-	-
FUNDACAO UNIVERSIDADE FEDERAL DO PAMPA	-	-
FUNDACAO UNIVERSIDADE FEDERAL DO PIAUI	-	-
FUNDACAO UNIVERSIDADE FEDERAL DO TOCANTINS	-	-
FUNDO NACIONAL DE DESENVOLVIMENTO DA EDUCACAO	178.545,93	510.533,48
PGF/RDA/FNDE-RESS.ERARIO DECISAO TCU(NAO AJU)	-	-
PGF/RDA/FNDE-RESSARC.ERARIO DECISAO TCU(AJU.)	92.708,95	327.327,05
PGF/RDA-MULTA INFR.CONTRATO ADMINISTRATIVO	85.826,95	164.769,16
PGF/RDA-INDENIZACAO DE SERVIDOR	10,03	18.437,27
INST.BRAS.DO MEIO AMB.E DOS REC.NAT.RENOVAV.	97.754.761,94	106.206.114,60
PGF/RDA/IBAMA-MLT P/ INFRACAO ADMIN (NAO AJU)	3.596.396,20	1.627.030,55
PGF/RDA/IBAMA-TX.CTRL.FISC.AMB-TCFA(NAO AJUIZ	6.154.934,31	2.911.342,71
PGF/RDA/IBAMA-MLT POR INFRACAO ADMIN (AJUIZ.)	39.447.335,93	34.808.159,87
PGF/RDA/IBAMA-TX.CTRL.FISC.AMB-TCFA(AJUIZADA)	2.178.517,73	2.817.742,49
PGF/RDA-RESSARCIMENTO AO ERARIO DECISAO TCU	1.076,94	12.175,27
RDA/CÓDIGO NÃO EXCLUSIVO DE DÍVIDA ATIVA	46.376.500,83	64.029.663,71
INST.CHICO MENDES DE CONSER.DA BIODIVERSIDADE	1.502.502,48	1.104.573,50
PGF/RDA/ICMBIO-MULTA INFRAC.ADM.AJUIZADA	128.848,46	83.672,87
PGF/RDA/ICMBIO-MULTA INFRAC.ADMI.NAO AJUIZADA	1.373.654,02	1.020.900,63
INST.FED.DE ED.,CIENC.E TEC.DO S.PERNAMBUCANO	-	-
INST.FED.DE EDUC.,CIE.E TEC.SUL-RIO-GRANDENSE	-	-
INST.FED.DE EDUC.,CIENC.E TEC.BAIANO	-	-
INST.FED.DE EDUC.,CIENC.E TEC.CATARINENSE	7.674,73	935,70
PGF/RDA-MULTA INFR.CONTRATO ADMINISTRATIVO	5.539,63	-
PGF/RDA-RESSARCIMENTO AO ERARIO	-	-
PGF/RDA-INDENIZACAO DE SERVIDOR	2.135,10	935,70
INST.FED.DE EDUC.,CIENC.E TEC.DA BAHIA	-	-
INST.FED.DE EDUC.,CIENC.E TEC.DA PARAIBA	-	2.278,67
PGF/RDA-MULTA INFR.CONTRATO ADMINISTRATIVO	-	2.278,67
INST.FED.DE EDUC.,CIENC.E TEC.DE ALAGOAS	-	-
INST.FED.DE EDUC.,CIENC.E TEC.DE BRASILIA	-	-
INST.FED.DE EDUC.,CIENC.E TEC.DE GOIAS	-	-
INST.FED.DE EDUC.,CIENC.E TEC.DE MINAS GERAIS	-	-
INST.FED.DE EDUC.,CIENC.E TEC.DE PERNAMBUCO	-	283,06
PGF/RDA-RESSARCIMENTO AO ERARIO	-	283,06
INST.FED.DE EDUC.,CIENC.E TEC.DE RONDONIA	-	423,63
PGF/RDA-MULTA INFR.CONTRATO ADMINISTRATIVO	-	423,63
INST.FED.DE EDUC.,CIENC.E TEC.DE RORAIMA	-	-
INST.FED.DE EDUC.,CIENC.E TEC.DE SAO PAULO	-	-

ENTIDADE	ARRECAÇÃO DÍVIDA ATIVA	
	2019	2020
INST.FED.DE EDUC.,CIENC.E TEC.DE SERGIPE	509,51	143,54
PGF/RDA-RESSARCIMENTO AO ERARIO	509,51	143,54
INST.FED.DE EDUC.,CIENC.E TEC.DE STA.CATARINA	-	10.313,79
PGF/RDA-MULTA INFR.CONTRATO ADMINISTRATIVO	-	10.313,79
INST.FED.DE EDUC.,CIENC.E TEC.DO ACRE	-	-
INST.FED.DE EDUC.,CIENC.E TEC.DO AMAPA	-	-
INST.FED.DE EDUC.,CIENC.E TEC.DO AMAZONAS	-	-
INST.FED.DE EDUC.,CIENC.E TEC.DO CEARA	676,64	289,02
PGF/RDA-MULTA INFR.CONTRATO ADMINISTRATIVO	294,00	-
PGF/RDA-INDENIZACAO DE SERVIDOR	382,64	289,02
INST.FED.DE EDUC.,CIENC.E TEC.DO ESP.SANTO	-	-
INST.FED.DE EDUC.,CIENC.E TEC.DO MARANHAO	-	-
INST.FED.DE EDUC.,CIENC.E TEC.DO MAT.G.DO SUL	-	-
INST.FED.DE EDUC.,CIENC.E TEC.DO MATO GROSSO	-	-
INST.FED.DE EDUC.,CIENC.E TEC.DO NORTE DE MG	-	-
INST.FED.DE EDUC.,CIENC.E TEC.DO PARA	-	-
INST.FED.DE EDUC.,CIENC.E TEC.DO PIAUI	-	-
INST.FED.DE EDUC.,CIENC.E TEC.DO R.DE JANEIRO	-	-
INST.FED.DE EDUC.,CIENC.E TEC.DO RN	-	-
INST.FED.DE EDUC.,CIENC.E TEC.DO RS	-	-
INST.FED.DE EDUC.,CIENC.E TEC.DO SUDESTE MG	9.939,55	13.262,42
PGF/RDA-MULTA INFR.CONTRATO ADMINISTRATIVO	9.276,19	11.132,56
PGF/RDA-INDENIZACAO DE SERVIDOR	663,36	2.129,86
INST.FED.DE EDUC.,CIENC.E TEC.DO SUL DE MG	1.665,16	-
PGF/RDA-MULTA INFR.CONTRATO ADMINISTRATIVO	1.665,16	-
INST.FED.DE EDUC.,CIENC.E TEC.DO TOCANTINS	5.584,02	11.504,14
PGF/RDA-INDENIZACAO DE SERVIDOR	5.584,02	11.504,14
INST.FED.DE EDUC.,CIENC.E TEC.DO TRIA.MINEIRO	3.198,93	2.501,21
PGF/RDA-MULTA INFR.CONTRATO ADMINISTRATIVO	3.198,93	2.501,21
INST.FED.DE EDUC.,CIENC.E TEC.FARROUPILHA	-	-
INST.FED.DE EDUC.,CIENC.E TEC.FLUMINENSE	-	-
INST.FED.DE EDUC.,CIENC.E TEC.GOIANO	-	180,06
PGF/RDA-MULTA INFR.CONTRATO ADMINISTRATIVO	-	180,06
INST.NACIONAL DE EST.E PESQUISAS EDUCACIONAIS	-	-
INSTIT. NAC. DE COLONIZACAO E REFORMA AGRARIA	658.407,17	534.575,39
PGF/RDA-INDENIZACAO DE SERVIDOR	432.604,68	370.256,89
PGF/RDA-RESSARCIMENTO AO ERARIO DECISAO TCU	225.802,49	164.318,50
INSTIT.NAC. DE METROLOG. QUALID. E TECNOLOGIA	70.540.955,83	59.787.949,82
INMETRO-RECEITA DÍVIDA ATIVA	160.614,87	35.851,05
INMETRO-RECEITA DÍVIDA ATIVA-NAO AJUIZADO	71.316,96	- 29.606,26
INMETRO-RECEITA DÍVIDA ATIVA-AJUIZADO	5.247,74	- 7.257,81
PGF/RDA/INMETRO-MLT.INFR.C.ADMIN.(DIV NAO AJU)	20.687.638,32	19.386.782,37

ENTIDADE	ARRECAÇÃO DÍVIDA ATIVA	
	2019	2020
PGF/RDA/INMETRO-TX SERV METRLGCS(DIV NAO AJU)	4.729.894,76	4.537.718,72
PGF/RDA/INMETRO-MLT.P/INFR.C.ADMIN.(DIV AJUIZ)	43.413.635,76	34.737.246,05
PGF/RDA/INMETRO-TAXA SERV METRLGICOS(DIV AJU)	1.472.607,42	1.127.215,70
INSTITUTO BRASILEIRO DE MUSEUS	-	-
INSTITUTO BRASILEIRO DE TURISMO	26.243,18	11.570,36
PGF/RDA/EMBRATUR-MLT POR INFRAÇÃO ADMINISTRAT	26.243,18	11.007,87
PGF/RDA-MULTA INFR.CONTRATO ADMINISTRATIVO		562,49
INSTITUTO DE PESQUISA ECONOMICA APLICADA	1.419,07	5.349,62
PGF/RDA-MULTA INFR.CONTRATO ADMINISTRATIVO	256,78	-
PGF/RDA-RESSARCIMENTO AO ERARIO	1.162,29	5.349,62
INSTITUTO DE PESQUISAS JARDIM BOTANICO DO RJ	-	-
INSTITUTO DO PATRIMONIO HIST. E ART. NACIONAL	2.762,41	7.796,45
PGF/RDA/IPHAN-MULTAS INFR PATR.CULT/NAO AJUI	1.564,10	-
PGF/RDA/IPHAN- PROTEÇÃO PATR.CULT/AJUIZADA	1.198,31	7.796,45
INSTITUTO FEDERAL DO PARANA	764,82	1.685,54
PGF/RDA-MULTA INFR.CONTRATO ADMINISTRATIVO	764,82	1.685,54
INSTITUTO NAC. DA PROPRIEDADE INDUSTRIAL	17.440,44	8.274,42
INPI-RECEITAS DÍVIDAS ATIVAS	17.440,44	8.274,42
INSTITUTO NAC.DE TECNOLOGIA DA INFORMACAO-ITI	-	-
INSTITUTO NACIONAL DO SEGURO SOCIAL	3.335.124,56	2.727.639,79
PGF/RDA-MULTA INFR.CONTRATO ADMINISTRATIVO	2.448,15	1.142,61
PGF/RDA-INDENIZAÇÃO DE SERVIDOR	-	6.382,98
PGF/RDA-RESSARCIMENTO AO ERARIO DECISAO TCU		8.291,16
RDA/CÓDIGO NÃO EXCLUSIVO PARA DÍVIDA ATIVA	3.332.676,41	2.711.823,04
SUPERINT. DE DESENVOLVIMENTO DO CENTRO-OESTE	-	-
SUPERINT.NACIONAL DE PREVIDENCIA COMPLEMENTAR	371.055,50	64.682,66
PGF/RDA/PREVIC-TAXA DE FISCALIZAÇÃO-TAFIC	-	433,73
PGF/RDA/PREVIC-MULTA PREVIST.LEG.PREV.COMPLEM	235.684,10	31.375,45
PGF/RDA/PREVIC-MULTA PREVIDEN. (NAO AJUIZADA)	1.125,38	-
PGF/RDA/PREVIC-MULTA PREVIDEN. (AJUIZADA)	134.246,02	32.873,48
SUPERINTEND. DO DESENVOLVIMENTO DA AMAZONIA	-	-
SUPERINTENDENCIA DA ZONA FRANCA DE MANAUS	-	-
SUPERINTENDENCIA DE SEGUROS PRIVADOS	544.160,50	269.822,67
SUSEP-DÍVIDA ATIVA NAO TRIBUTÁRIA	11.888,39	38.643,99
PGF/RDA/SUSEP-MLT INFR NORMAS SEG/CAP-NAO AJU	327.592,83	142.013,81
PGF/RDA/SUSEP-TAXA DE FISCALIZAÇÃO-AJUIZADA	1.988,48	-
PGF/RDA/SUSEP-MLT INFR NORMAS SEG/CAP-AJUIZAD	202.690,80	89.164,87
SUPERINTENDENCIA DO DESENVOLV. DO NORDESTE	-	1.585,52
PGF/RDA-RESSARCIMENTO AO ERARIO	-	1.585,52
UNIV.DA INTEG.INTERN.DA LUSOF.AFRO-BRASILEIRA	-	-
UNIVERS. FEDERAL DA INTEG. LATINO AMERICANA	3.143,22	2.181,92
PGF/RDA-MULTA INFR.CONTRATO ADMINISTRATIVO	3.143,22	2.181,92

ENTIDADE	ARRECAÇÃO DÍVIDA ATIVA	
	2019	2020
UNIVERSIDADE FED. VALES JEQUITINHONHA E MUCURI	-	929,21
PGF/RDA-MULTA INFR.CONTRATO ADMINISTRATIVO	-	929,21
UNIVERSIDADE FEDERAL DA BAHIA	-	-
UNIVERSIDADE FEDERAL DA FRONTEIRA SUL	3.327,87	36.852,74
PGF/RDA-MULTA INFR.CONTRATO ADMINISTRATIVO	3.327,87	36.852,74
UNIVERSIDADE FEDERAL DA PARAIBA	3.509,54	4.389,25
PGF/RDA-MULTA INFR.CONTRATO ADMINISTRATIVO	3.509,54	3.562,32
PGF/RDA-INDENIZACAO DE SERVIDOR	-	826,93
UNIVERSIDADE FEDERAL DE ALAGOAS	26.979,27	3.341,51
PGF/RDA-RESSARCIMENTO AO ERARIO	21.103,68	-
PGF/RDA-INDENIZACAO DE SERVIDOR	5.875,59	3.341,51
UNIVERSIDADE FEDERAL DE ALFENAS	702,66	894,08
PGF/RDA-MULTA INFR.CONTRATO ADMINISTRATIVO	702,66	894,08
UNIVERSIDADE FEDERAL DE CAMPINA GRANDE	1.637,75	50.171,78
PGF/RDA-INDENIZACAO DE SERVIDOR	1.637,75	50.171,78
UNIVERSIDADE FEDERAL DE CATALAO	-	-
UNIVERSIDADE FEDERAL DE GOIAS	2.381,98	54.868,69
PGF/RDA-MULTA INFR.CONTRATO ADMINISTRATIVO	-	51.009,69
PGF/RDA-INDENIZACAO DE SERVIDOR	2.381,98	3.859,00
UNIVERSIDADE FEDERAL DE ITAJUBA	-	-
UNIVERSIDADE FEDERAL DE JATAI	-	-
UNIVERSIDADE FEDERAL DE JUIZ DE FORA	-	-
UNIVERSIDADE FEDERAL DE LAVRAS	-	-
UNIVERSIDADE FEDERAL DE MINAS GERAIS	583,12	1.750,88
PGF/RDA-INDENIZACAO DE SERVIDOR	583,12	1.750,88
UNIVERSIDADE FEDERAL DE OURO PRETO	-	-
UNIVERSIDADE FEDERAL DE PERNAMBUCO	-	-
UNIVERSIDADE FEDERAL DE RONDONOPOLIS	-	-
UNIVERSIDADE FEDERAL DE RORAIMA	-	52.649,70
PGF/RDA-RESSARCIMENTO AO ERARIO	-	52.649,70
UNIVERSIDADE FEDERAL DE SANTA CATARINA	73.713,64	102.542,51
PGF/RDA-MULTA INFR.CONTRATO ADMINISTRATIVO	64.655,03	89.667,48
PGF/RDA-RESSARCIMENTO AO ERARIO	9.058,61	12.875,03
UNIVERSIDADE FEDERAL DE SANTA MARIA	132.140,71	13.935,90
PGF/RDA-MULTA INFR.CONTRATO ADMINISTRATIVO	8.243,65	6.456,60
PGF/RDA-INDENIZACAO DE SERVIDOR	123.897,06	7.479,30
UNIVERSIDADE FEDERAL DE SAO PAULO	-	579,58
PGF/RDA-MULTA INFR.CONTRATO ADMINISTRATIVO	-	579,58
UNIVERSIDADE FEDERAL DE VICOSA	-	-
UNIVERSIDADE FEDERAL DO AGRESTE DE PERNAMBUCO	-	-
UNIVERSIDADE FEDERAL DO CARIRI	-	-

ENTIDADE	ARRECAÇÃO DÍVIDA ATIVA	
	2019	2020
UNIVERSIDADE FEDERAL DO CEARA	2.432,54	2.532,92
PGF/RDA-INDENIZACAO DE SERVIDOR	2.432,54	2.532,92
UNIVERSIDADE FEDERAL DO DELTA DO PARNAIBA	-	-
UNIVERSIDADE FEDERAL DO ESPÍRITO SANTO	20.593,06	22.415,88
PGF/RDA-MULTA INFR.CONTRATO ADMINISTRATIVO	20.150,61	20.974,76
PGF/RDA-RESSARCIMENTO AO ERARIO	442,45	1.441,12
UNIVERSIDADE FEDERAL DO ESTADO RIO DE JANEIRO	-	-
UNIVERSIDADE FEDERAL DO OESTE DA BAHIA	-	-
UNIVERSIDADE FEDERAL DO OESTE DO PARA	7.159,07	7.454,97
PGF/RDA-RESSARCIMENTO AO ERARIO	6.930,57	6.864,67
PGF/RDA-INDENIZACAO DE SERVIDOR	228,50	590,30
UNIVERSIDADE FEDERAL DO PARA	497,16	13.341,48
PGF/RDA-RESSARCIMENTO AO ERARIO	214,64	6.141,19
PGF/RDA-INDENIZACAO DE SERVIDOR	282,52	7.200,29
UNIVERSIDADE FEDERAL DO PARANA	109.138,17	112.809,95
PGF/RDA-MULTA INFR.CONTRATO ADMINISTRATIVO	109.138,17	112.809,95
UNIVERSIDADE FEDERAL DO RECONCAVO DA BAHIA	3.115,75	2.973,96
PGF/RDA-MULTA INFR.CONTRATO ADMINISTRATIVO	3.115,75	2.973,96
UNIVERSIDADE FEDERAL DO RIO DE JANEIRO	8.806,19	54.434,49
PGF/RDA-MULTA INFR.CONTRATO ADMINISTRATIVO	1.732,90	4.000,38
PGF/RDA-RESSARCIMENTO AO ERARIO	-	-
PGF/RDA-INDENIZACAO DE SERVIDOR	7.073,29	50.434,11
UNIVERSIDADE FEDERAL DO RIO GRANDE - FURG	1.969,56	6.314,52
PGF/RDA-MULTA INFR.CONTRATO ADMINISTRATIVO	1.969,56	6.314,52
UNIVERSIDADE FEDERAL DO RIO GRANDE DO NORTE	22.239,33	18.531,80
PGF/RDA-RESSARCIMENTO AO ERARIO	6.094,35	525,47
PGF/RDA-INDENIZACAO DE SERVIDOR	16.144,98	18.006,33
UNIVERSIDADE FEDERAL DO RIO GRANDE DO SUL	4.523,67	6.772,19
PGF/RDA-MULTA INFR.CONTRATO ADMINISTRATIVO	4.523,67	6.772,19
UNIVERSIDADE FEDERAL DO SUL DA BAHIA	-	-
UNIVERSIDADE FEDERAL DO SUL E SUDESTE DO PARA	-	-
UNIVERSIDADE FEDERAL DO TRIANGULO MINEIRO	2.205,99	1.892,20
PGF/RDA-MULTA INFR.CONTRATO ADMINISTRATIVO	2.162,11	1.892,20
PGF/RDA-RESSARCIMENTO AO ERARIO	43,88	-
UNIVERSIDADE FEDERAL FLUMINENSE	-	-
UNIVERSIDADE FEDERAL RURAL DA AMAZONIA	-	-
UNIVERSIDADE FEDERAL RURAL DE PERNAMBUCO	-	-
UNIVERSIDADE FEDERAL RURAL DO RIO DE JANEIRO	-	-
UNIVERSIDADE FEDERAL RURAL DO SEMI-ARIDO/RN	-	-
UNIVERSIDADE TECNOLÓGICA FEDERAL DO PARANA	3.470,62	-
PGF/RDA-MULTA INFR.CONTRATO ADMINISTRATIVO	3.470,62	-

ENTIDADE	ARRECAÇÃO DÍVIDA ATIVA	
	2019	2020
TOTAL	698.230.137,72	918.924.366,49

Varição 2019/2020 (R\$)	Varição 2019/2020 (%)
220.694.228,77	32

A Tabela a seguir apresenta o detalhamento do estoque (saldo) de créditos inscritos em dívida ativa de cada uma das autarquias e fundações públicas federais.

TABELA - ESTOQUE DÍVIDA ATIVA - PGF

ENTIDADE	ESTOQUE DÍVIDA ATIVA	
	2019	2020
AGÊNCIA ESPACIAL BRASILEIRA - AEB	-	8.866.808,72
AGÊNCIA NACIONAL DE ÁGUAS	32.337.002,59	32.644.247,38
AGÊNCIA NACIONAL DE AVIAÇÃO CIVIL	885.426.039,44	935.500.057,25
AGÊNCIA NACIONAL DE ENERGIA ELÉTRICA	100.292.638,27	126.159.199,61
AGÊNCIA NACIONAL DE MINERAÇÃO	2.735.234.674,66	2.740.845.672,48
AGÊNCIA NACIONAL DE SAÚDE SUPLEMENTAR	3.873.163.920,70	4.236.531.375,46
AGÊNCIA NACIONAL DE TELECOMUNICAÇÕES	1.433.475.518,54	19.895.252.883,81
AGÊNCIA NACIONAL DE TRANSPORTES AQUAVIÁRIOS	35.001.385,33	40.453.534,61
AGÊNCIA NACIONAL DE TRANSPORTES TERRESTRES	1.318.348.217,34	1.642.373.635,99
AGÊNCIA NACIONAL DE VIGILÂNCIA SANITÁRIA	225.964.995,49	236.230.636,96
AGÊNCIA NACIONAL DO CINEMA	73.272.237,61	81.506.769,58
AGÊNCIA NACIONAL DO PETRÓLEO	2.498.937.100,72	1.855.289.239,55
AUTORIDADE PÚBLICA OLÍMPICA	-	-
CAIXA DE CONSTRUÇÕES DE CASAS P/PESSOAL DA MB	-	-
CAIXA DE FINANC. IMOBILIÁRIO DA AERONÁUTICA	-	-
CENTRO FED. EDUC. TECN. CELSO SUCKOW DA FONSECA	-	-
CENTRO FEDERAL DE EDUCAÇÃO TECNOLÓGICA DE MG	59.824,37	59.824,37
COLÉGIO PEDRO II	57.483,65	275.936,48

ENTIDADE	ESTOQUE DÍVIDA ATIVA	
	2019	2020
COMISSÃO DE VALORES MOBILIÁRIOS	3.504.486.910,89	3.527.275.269,75
COMISSÃO NACIONAL DE ENERGIA NUCLEAR	23.688,22	9.688,90
CONSELHO ADMINISTRATIVO DE DEFESA ECONÔMICA	2.180.544.099,89	2.467.547.329,59
CONSELHO NACIONAL DE DES. CIENT. E TECNOLÓGICO	239.933.070,66	244.760.433,74
DEPARTAMENTO NAC. DE OBRAS CONTRA AS SECAS	23.595.334,69	23.595.334,69
DEPTO. NAC. DE INFRA-ESTRUTURA DE TRANSPORTES	3.474.513.511,16	3.842.615.866,07
FUN. UNIV. FED. DE CIÊNCIAS DA SAÚDE DE P. ALEGRE	7.258,41	7.258,41
FUND. COORD. DE APERF. DE PESSOAL NÍVEL SUPERIOR	7.554.490,07	7.554.490,07
FUND. INST. BRASILEIRO DE GEOG. E ESTATÍSTICA	2.362.406,70	2.352.663,59
FUND. JORGE D. FIGUEIREDO DE SEG. E MED DO TRABALHO	31.152.606,07	39.825.951,87
FUND. UNIVERSIDADE FEDERAL VALE SÃO FRANCISCO	2.407.134,46	2.445.594,80
FUNDAÇÃO ALEXANDRE DE GUSMÃO	-	-
FUNDAÇÃO BIBLIOTECA NACIONAL	90.172,01	94.774,54
FUNDAÇÃO CASA DE RUI BARBOSA	-	-
FUNDAÇÃO CULTURAL PALMARES	1.622.978,01	3.857.568,31
FUNDAÇÃO ESCOLA NACIONAL DE ADM. PÚBLICA	-	-
FUNDAÇÃO JOAQUIM NABUCO	115.473,59	114.225,23
FUNDAÇÃO NACIONAL DE ARTES	-	-
FUNDAÇÃO NACIONAL DE SAÚDE	691.903.514,79	783.066.464,67
FUNDAÇÃO NACIONAL DO ÍNDIO	8.623.829,11	10.382.256,13
FUNDAÇÃO OSÓRIO	-	-
FUNDAÇÃO OSWALDO CRUZ	6.348.989,02	6.348.989,02
FUNDAÇÃO UNIVERSIDADE DE BRASÍLIA	2.768.023,51	2.967.834,09
FUNDAÇÃO UNIVERSIDADE DO AMAZONAS	1.268.106,19	1.268.106,19
FUNDAÇÃO UNIVERSIDADE DO MARANHÃO	132.407,00	770.881,25
FUNDAÇÃO UNIVERSIDADE FED. DA GRANDE DOURADOS	2.348.107,88	2.730.451,76
FUNDAÇÃO UNIVERSIDADE FEDERAL DE MATO G. SUL	6.011.148,13	6.350.581,13
FUNDAÇÃO UNIVERSIDADE FEDERAL DE MATO GROSSO	222.601,70	446.249,65
FUNDAÇÃO UNIVERSIDADE FEDERAL DE PELOTAS	19.263,84	98.890,52

ENTIDADE	ESTOQUE DÍVIDA ATIVA	
	2019	2020
FUNDAÇÃO UNIVERSIDADE FEDERAL DE RONDÔNIA	-	-
FUNDAÇÃO UNIVERSIDADE FEDERAL DE S. J. DEL-REI	-	-
FUNDAÇÃO UNIVERSIDADE FEDERAL DE SÃO CARLOS	22.688,72	22.688,72
FUNDAÇÃO UNIVERSIDADE FEDERAL DE SERGIPE	351.829,05	355.036,47
FUNDAÇÃO UNIVERSIDADE FEDERAL DE UBERLÂNDIA	4.296.514,28	4.456.312,82
FUNDAÇÃO UNIVERSIDADE FEDERAL DO ABC	673.765,74	674.340,91
FUNDAÇÃO UNIVERSIDADE FEDERAL DO ACRE	-	-
FUNDAÇÃO UNIVERSIDADE FEDERAL DO AMAPÁ	-	-
FUNDAÇÃO UNIVERSIDADE FEDERAL DO PAMPA	28.607,75	28.607,75
FUNDAÇÃO UNIVERSIDADE FEDERAL DO PIAUÍ	7.163.270,39	7.679.926,83
FUNDAÇÃO UNIVERSIDADE FEDERAL DO TOCANTINS	279.137,55	279.137,55
FUNDO NACIONAL DE DESENVOLVIMENTO DA EDUCAÇÃO	990.925.628,55	990.925.628,55
INST. BRAS. DO MEIO AMB. E DOS REC. NAT. RENOVÁVEIS	9.283.180.392,46	24.840.429.005,53
INST. CHICO MENDES DE CONSER. DA BIODIVERSIDADE	611.863.967,99	747.096.081,97
INST. FED. DE ED., CIENC. E TEC. DO S. PERNAMBUCANO	-	-
INST. FED. DE EDUC., CIE. E TEC. SUL-RIO-GRANDENSE	51.313,64	59.036,75
INST. FED. DE EDUC., CIENC. E TEC. BAIANO	3.076.874,81	4.315.247,26
INST. FED. DE EDUC., CIENC. E TEC. CATARINENSE	1.584.704,10	1.746.080,59
INST. FED. DE EDUC., CIENC. E TEC. DA BAHIA	-	-
INST. FED. DE EDUC., CIENC. E TEC. DA PARAÍBA	2.080.832,85	2.080.832,85
INST. FED. DE EDUC., CIENC. E TEC. DE ALAGOAS	32.613,38	32.613,38
INST. FED. DE EDUC., CIENC. E TEC. DE BRASÍLIA	242.420,97	281.788,69
INST. FED. DE EDUC., CIENC. E TEC. DE GOIÁS	-	-
INST. FED. DE EDUC., CIENC. E TEC. DE MINAS GERAIS	1.595,47	45.658,51
INST. FED. DE EDUC., CIENC. E TEC. DE PERNAMBUCO	31.760,11	31.760,11
INST. FED. DE EDUC., CIENC. E TEC. DE RONDÔNIA	921.168,86	921.168,86
INST. FED. DE EDUC., CIENC. E TEC. DE RORAIMA	210.963,64	210.963,64
INST. FED. DE EDUC., CIENC. E TEC. DE SÃO PAULO	3.701.336,92	3.728.761,46
INST. FED. DE EDUC., CIENC. E TEC. DE SERGIPE	1.540.545,48	1.546.828,30

ENTIDADE	ESTOQUE DÍVIDA ATIVA	
	2019	2020
INST. FED. DE EDUC., CIENC. E TEC. DE STA. CATARINA	1.554.249,20	1.515.820,74
INST. FED. DE EDUC., CIENC. E TEC. DO ACRE	30.634,00	931.832,15
INST. FED. DE EDUC., CIENC. E TEC. DO AMAPÁ	36.681,93	36.681,93
INST. FED. DE EDUC., CIENC. E TEC. DO AMAZONAS	3.284.898,83	4.522.777,54
INST. FED. DE EDUC., CIENC. E TEC. DO CEARÁ	530.020,45	530.020,45
INST. FED. DE EDUC., CIENC. E TEC. DO ESP. SANTO	1.043.111,95	1.117.371,58
INST. FED. DE EDUC., CIENC. E TEC. DO MARANHÃO	1.605.777,59	1.605.777,59
INST. FED. DE EDUC., CIENC. E TEC. DO MAT. G. DO SUL	870.561,33	127.094,76
INST. FED. DE EDUC., CIENC. E TEC. DO MATO GROSSO	5.885.101,81	5.893.442,29
INST. FED. DE EDUC., CIENC. E TEC. DO NORTE DE MG	382.114,39	410.674,59
INST. FED. DE EDUC., CIENC. E TEC. DO PARÁ	40.464.027,27	40.474.547,15
INST. FED. DE EDUC., CIENC. E TEC. DO PIAUÍ	-	-
INST. FED. DE EDUC., CIENC. E TEC. DO R. DE JANEIRO	-	-
INST. FED. DE EDUC., CIENC. E TEC. DO RN	272.430,94	287.096,93
INST. FED. DE EDUC., CIENC. E TEC. DO RS	228.934,55	242.641,28
INST. FED. DE EDUC., CIENC. E TEC. DO SUDESTE MG	857.460,48	865.931,30
INST. FED. DE EDUC., CIENC. E TEC. DO SUL DE MG	244.273,57	266.866,62
INST. FED. DE EDUC., CIENC. E TEC. DO TOCANTINS	28.245,71	51.227,93
INST. FED. DE EDUC., CIENC. E TEC. DO TRIA. MINEIRO	904.454,60	902.598,40
INST. FED. DE EDUC., CIENC. E TEC. FARROUPILHA	12.553,93	12.553,93
INST. FED. DE EDUC., CIENC. E TEC. FLUMINENSE	-	-
INST. FED. DE EDUC., CIENC. E TEC. GOIANO	203.232,66	563.253,69
INST. NACIONAL DE EST. E PESQUISAS EDUCACIONAIS	159.116.435,11	163.504.572,93
INSTIT. NAC. DE COLONIZAÇÃO E REFORMA AGRÁRIA	138.870.250,67	151.430.339,74
INSTIT. NAC. DE METROLOG. QUALID. E TECNOLOGIA	553.178.518,55	774.252.346,70
INSTITUTO BRASILEIRO DE MUSEUS	27.102,01	27.102,01
INSTITUTO BRASILEIRO DE TURISMO	8.542.599,14	9.800.516,03
INSTITUTO DE PESQUISA ECONÔMICA APLICADA	2.282.499,57	2.357.907,36
INSTITUTO DE PESQUISAS JARDIM BOTÂNICO DO RJ	-	-

ENTIDADE	ESTOQUE DÍVIDA ATIVA	
	2019	2020
INSTITUTO DO PATRIMÔNIO HIST. E ART. NACIONAL	4.298.477,73	4.564.842,59
INSTITUTO FEDERAL DO PARANÁ	77.579,52	244.172,11
INSTITUTO NAC. DA PROPRIEDADE INDUSTRIAL	7.832.997,74	10.766.087,25
INSTITUTO NAC. DE TECNOLOGIA DA INFORMAÇÃO - ITI	-	-
INSTITUTO NACIONAL DO SEGURO SOCIAL	6.345.788.223,13	6.454.180.866,74
SUPERINT. DE DESENVOLVIMENTO DO CENTRO-OESTE	259.340,11	367.227,67
SUPERINT. NACIONAL DE PREVIDÊNCIA COMPLEMENTAR	8.611.744,13	20.360.194,19
SUPERINTEND. DO DESENVOLVIMENTO DA AMAZÔNIA	6.857.006,32	9.567.141,46
SUPERINTENDÊNCIA DA ZONA FRANCA DE MANAUS	6.192.749,97	6.644.385,12
SUPERINTENDÊNCIA DE SEGUROS PRIVADOS	1.586.240.888,39	2.561.879.404,23
SUPERINTENDÊNCIA DO DESENVOLV. DO NORDESTE	24.042.032,27	24.755.961,43
UNIV. DA INTEG. INTERN. DA LUSOF. AFRO-BRASILEIRA	-	4.172,39
UNIVERS. FEDERAL DA INTEG. LATINO AMERICANA	622.656,19	1.185.938,21
UNIVERSIDADE FED. VALES JEQUITINHONHA E MUCURI	189.385,90	189.385,90
UNIVERSIDADE FEDERAL DA BAHIA	5.999.050,69	6.402.576,88
UNIVERSIDADE FEDERAL DA FRONTEIRA SUL	2.082.741,84	2.145.914,32
UNIVERSIDADE FEDERAL DA PARAÍBA	202.617,71	203.357,82
UNIVERSIDADE FEDERAL DE ALAGOAS	483.168,51	1.810.877,73
UNIVERSIDADE FEDERAL DE ALFENAS	941.147,53	955.415,56
UNIVERSIDADE FEDERAL DE CAMPINA GRANDE	536.689,52	973.978,09
UNIVERSIDADE FEDERAL DE CATALÃO	-	-
UNIVERSIDADE FEDERAL DE GOIÁS	1.222.021,54	1.199.557,97
UNIVERSIDADE FEDERAL DE ITAJUBÁ	-	-
UNIVERSIDADE FEDERAL DE JATAÍ	-	-
UNIVERSIDADE FEDERAL DE JUIZ DE FORA	392.166,68	546.127,81
UNIVERSIDADE FEDERAL DE LAVRAS	187.465,88	1.574.397,81
UNIVERSIDADE FEDERAL DE MINAS GERAIS	1.136.118,65	1.140.112,60
UNIVERSIDADE FEDERAL DE OURO PRETO	563.215,30	563.215,30
UNIVERSIDADE FEDERAL DE PERNAMBUCO	20.740,98	20.740,98

ENTIDADE	ESTOQUE DÍVIDA ATIVA	
	2019	2020
UNIVERSIDADE FEDERAL DE RONDONÓPOLIS	-	-
UNIVERSIDADE FEDERAL DE RORAIMA	1.128.154,20	1.151.994,75
UNIVERSIDADE FEDERAL DE SANTA CATARINA	3.465.185,89	4.762.906,91
UNIVERSIDADE FEDERAL DE SANTA MARIA	5.473.012,94	5.477.595,46
UNIVERSIDADE FEDERAL DE SÃO PAULO	779.951,81	1.043.650,73
UNIVERSIDADE FEDERAL DE VIÇOSA	-	-
UNIVERSIDADE FEDERAL DO AGRESTE DE PERNAMBUCO	-	-
UNIVERSIDADE FEDERAL DO CARIRI	-	20.765,90
UNIVERSIDADE FEDERAL DO CEARÁ	5.060.257,92	4.935.914,62
UNIVERSIDADE FEDERAL DO DELTA DO PARNAÍBA	-	-
UNIVERSIDADE FEDERAL DO ESPÍRITO SANTO	36.561.061,82	61.203.375,55
UNIVERSIDADE FEDERAL DO ESTADO RIO DE JANEIRO	841.974,94	841.974,94
UNIVERSIDADE FEDERAL DO OESTE DA BAHIA	27.449,63	27.449,63
UNIVERSIDADE FEDERAL DO OESTE DO PARÁ	5.862.064,21	5.896.376,02
UNIVERSIDADE FEDERAL DO PARÁ	1.904.133,68	1.899.636,90
UNIVERSIDADE FEDERAL DO PARANÁ	7.451.624,22	16.602.538,89
UNIVERSIDADE FEDERAL DO RECÔNCAVO DA BAHIA	3.983.778,82	4.155.885,98
UNIVERSIDADE FEDERAL DO RIO DE JANEIRO	26.441.580,89	26.609.720,67
UNIVERSIDADE FEDERAL DO RIO GRANDE - FURG	4.339.134,36	5.414.578,27
UNIVERSIDADE FEDERAL DO RIO GRANDE DO NORTE	361.312,19	387.343,56
UNIVERSIDADE FEDERAL DO RIO GRANDE DO SUL	8.882.594,29	8.847.903,02
UNIVERSIDADE FEDERAL DO SUL DA BAHIA	-	-
UNIVERSIDADE FEDERAL DO SUL E SUDESTE DO PARÁ	561.159,38	561.159,38
UNIVERSIDADE FEDERAL DO TRIÂNGULO MINEIRO	643.693,90	749.202,05
UNIVERSIDADE FEDERAL FLUMINENSE	7.018.198,28	6.827.724,54
UNIVERSIDADE FEDERAL RURAL DA AMAZÔNIA	10.750,36	10.750,36
UNIVERSIDADE FEDERAL RURAL DE PERNAMBUCO	36.319,07	52.125,41
UNIVERSIDADE FEDERAL RURAL DO RIO DE JANEIRO	1.205.360,35	1.485.629,14
UNIVERSIDADE FEDERAL RURAL DO SEMIÁRIDO/RN	-	-

ENTIDADE	ESTOQUE DÍVIDA ATIVA	
	2019	2020
UNIVERSIDADE TECNOLÓGICA FEDERAL DO PARANÁ	91.076,96	91.076,96
TOTAL	43.359.254.324,00	79.848.458.811,14

Varição 2019/2020 (R\$)
36.489.204.487,14

3 - Estimativa da Carga Tributária

A estimativa da Carga Tributária foi apresentada pela Secretaria do Tesouro Nacional por meio da Nota Técnica SEI nº 14.564/2021/ME, a seguir transcrita:

Estimativa da Carga Tributária Nacional em 2020 por Espécie Tributária e Esfera Governamental

SUMÁRIO EXECUTIVO

1. Trata-se de nota metodológica em atendimento à Norma de Execução nº 4, da Secretaria Federal de Controle Interno, de 2 de dezembro de 2020, solicitando informações à Secretaria do Tesouro Nacional relativas à Prestação de Contas do Presidente da República, especificamente quanto ao item “n” do Anexo IV, *in verbis*: “p) *Estimativa da Carga Tributária: Estimativa da Carga tributária Nacional em 2020 por espécie tributária e esfera governamental*”.
2. O conteúdo desta nota está organizado em 5 (cinco) seções. A primeira trata da metodologia de apuração da Carga Tributária Bruta (CTB), na abrangência Governo Geral (Governo Central, Governos Estaduais e Governos Municipais), abordando seus fundamentos conceituais e aspectos técnicos. A segunda, terceira e quarta seções apresentam, respectivamente, a metodologia de apuração da carga tributária em cada uma das esferas citadas. A quinta seção evidencia os resultados obtidos para a carga tributária estimada com utilização da metodologia abaixo definida.

ANÁLISE

Metodologia de apuração da Carga Tributária Bruta (CTB)

3. A Secretaria Especial da Receita Federal do Brasil (RFB) é a área responsável pela publicação, em formato anual, da carga tributária na abrangência de Governo Geral, conforme definido na “Estrutura Regimental e o Quadro Demonstrativo dos Cargos em Comissão e das Funções de Confiança do Ministério da Economia”, estabelecida no Decreto n.º 9.679, de 2 de janeiro de 2019, Subseção II, art. 59, que trata das competências do Secretário Especial da Receita Federal do Brasil, em especial os incisos IX e XIII e parágrafo único:

“IX - realizar a previsão, o acompanhamento, a análise e o controle das receitas sob sua administração, além de coordenar e consolidar as previsões das demais receitas federais, para subsidiar a elaboração da proposta orçamentária da União;

XIII - elaborar estudos e estatísticas econômico-tributários para subsidiar a formulação das políticas tributária e, em relação ao comércio exterior, estabelecer política de informações econômico-fiscais e implementar sistemática de coleta, tratamento e divulgação dessas informações;

“Parágrafo único. No que se refere ao disposto no inciso XIII do caput, a Secretaria Especial da Receita Federal do Brasil exercerá as suas competências em estreita colaboração com a Secretaria de Política Econômica e com a Secretaria de Avaliação de Políticas Públicas, Planejamento, Energia e Loteria, da Secretaria Especial de

4. A publicação *Carga Tributária no Brasil* pode ser acessada no sítio eletrônico localizado no endereço <https://www.gov.br/receitafederal/pt-br/aceso-a-informacao/dados-abertos/receitadata/estudos-e-tributarios-e-aduaneiros/estudos-e-estatisticas/carga-tributaria-no-brasil/carga-tributaria-no-brasil-capa>. Dessa forma, é importante destacar que o trabalho realizado pela STN não se trata de informação oficial da carga tributária bruta, mas de **estimativa** realizada com base em técnicas estatísticas, com o uso das bases de dados disponíveis para a produção de estatísticas de finanças públicas.
5. Para o escopo desse trabalho, a estimativa da carga tributária corresponde à razão entre o total dos tributos arrecadados pelas três esferas de governo (União, estados e municípios), bem como pelas entidades do Sistema S (Sesi, Senai, Sebrae, Senac etc.) e pelo Fundo de Garantia por Tempo de Serviço (FGTS), e o Produto Interno Bruto (PIB). O PIB utilizado nesse trabalho corresponde ao indicador oficial publicado pelo Instituto Brasileiro de Geografia e Estatísticas (IBGE) em 03/03/2021.
6. Esforços conjuntos entre STN e Ipea foram estabelecidos para a definição de metodologia, aperfeiçoamento e construção de base de dados de estatísticas de finanças públicas de Estados e Municípios. Como um dos resultados deste trabalho é possível obter indicador da Carga Tributária Bruta de Governo Geral com menor defasagem (cerca de 90 dias após encerramento do exercício de referência), estimativa esta que passou a integrar a Prestação de Contas da Presidência da República (PCPR) de 2014, referente ao ano de 2013. Cabe ressaltar que até 2012 o TCU era responsável pela estimativa da Carga Tributária Bruta na PCPR, cálculo este realizado pelo Ipea a pedido do TCU na PCPR 2013.
7. A metodologia de estimação parte de Orair et al. (2013)¹, estando referenciada em padrões internacionais, especificamente ao Manual de Estatísticas de Finanças Públicas 2014, publicado pelo Fundo Monetário Internacional (FMI), que está harmonizado ao Sistema de Contas Nacionais de 2008 e apresenta elevada aderência às principais apurações realizadas por outros órgãos públicos. Dentre as principais questões metodológicas, destacam-se: (i) menor grau de defasagem; (ii) abrangência de Governo Geral; e (iii) exclusão das multas e juros e das compensações financeiras pela exploração de recursos naturais (como royalties) do cálculo final da carga tributária.
8. Há que se destacar o uso de técnicas de previsão contemporânea, que consiste na utilização dos dados de estados e municípios contidos nos relatórios resumidos de execução orçamentária (RREO) para a estimativa das estatísticas de finanças subnacionais com menor defasagem. Este procedimento é necessário porque as Declaração de Contas Anuais são publicadas seis meses após o encerramento do exercício de referência, enquanto os RREOs devem ser divulgados em até trinta dias após o encerramento do bimestre de referência. Os dados de estados e municípios para o exercício de 2020 utilizados na projeção contemporânea foram aqueles disponíveis até 22 de fevereiro de 2021.

¹ ORAIR, R.O.; et al. *Carga tributária brasileira: estimação e análise dos determinantes da evolução recente-2002-2012. Texto para Discussão, n. 1.875*, Brasília: Ipea, 2013.

Apuração da Carga Tributária Bruta (CTB) para o Governo Federal

9. A fonte de informação utilizada para alimentar a apuração de Governo Federal é o Tesouro Gerencial, por meio de consulta específica para as receitas do governo federal, considerando a execução de receitas correntes, detalhadas por natureza de receita.

10. Uma vez realizada a consulta, as contas são agrupadas por tributo, conforme planilha encaminhada em anexo, de forma a compor o conjunto de receitas tributárias. São apresentados valores sob a forma de séries de tempo a partir de 2010, bem como o indicador de carga tributária em percentual do PIB.

Apuração da Carga Tributária Bruta (CTB) para Governos Estaduais

11. As principais fontes de informação utilizadas para alimentar a apuração dos Governos Estaduais são os Balanços Anuais e Relatórios Resumidos de Execução Orçamentária (RREOs). A partir de 2019 os dados utilizados foram extraídos da Matriz de Saldos Contábeis, que consiste em uma grande massa de dados extraída pelos entes da federação diretamente dos seus sistemas contábil-financeiros e encaminhados ao Siconfi (Sistema de Informações Contábeis e Fiscais do Setor Público Brasileiro).

12. Em casos específicos, foram realizadas consultas aos portais de transparência fiscal ou sítios das secretarias estaduais de fazenda de alguns Estados para garantia da consistência das informações com as fontes de dados utilizadas.

Apuração da Carga Tributária Bruta (CTB) para Governos Municipais

13. No caso dos Governos Municipais, as principais fontes de informação utilizadas para alimentar a apuração são os balanços anuais e os relatórios resumidos de execução orçamentária (RREOs), especificamente o Balanço Orçamentário (Anexo I), Demonstrativo do Resultado Primário e Nominal (Anexo VI) e o Demonstrativo da Receita Corrente Líquida (Anexo III), extraídos do Siconfi.

14. A base de dados dos RREOs de Municípios foi atualizada no dia 22/02/2021, sendo possível contar com informações das receitas correntes líquidas de 3.674 municípios com informações até o sexto bimestre de 2020. As lacunas na base são preenchidas com a imputação dos dados faltantes a partir da construção de séries encadeadas para *clusters* de municípios com características

15. socioeconômicas similares. A técnica de previsão contemporânea foi utilizada para estimar a arrecadação consolidada dos tributos municipais a partir dos indicadores formados com a informação dos 3.647 municípios.

Carga Tributária Bruta

16. Os resultados obtidos para a carga tributária estimada com utilização da metodologia definida acima estão representados na tabela a seguir. O Anexo I apresenta um maior

detalhamento da informação, com abertura por tributo e por esfera de apuração, a preços correntes e com cálculo do indicador em percentual do PIB.

Tabela 1 - Carga Tributária Bruta por esfera de governo

Esfera de Governo	R\$ Milhões		% PIB	
	2019	2020	2019	2020
Governo Central	1.619.104	1.563.542	21,86%	20,99%
Governos Estaduais	622.477	635.111	8,40%	8,53%
Governos Municipais	166.771	158.188	2,25%	2,12%
Governo Geral	2.408.353	2.356.842	32,51%	31,64%

Fonte: STN. OBS: PIB oficial divulgado pelo IBGE em 03/03/2021. Valores disponíveis no Anexo I.

CONCLUSÃO

17. Dessa forma, sugerimos o encaminhamento desta Nota Técnica, em atenção à Norma de Execução nº 4, da Secretaria Federal de Controle Interno, de 2 de dezembro de 2020, destacando, uma vez mais, que as estimativas aqui apresentadas não se constituem publicação oficial acerca da carga tributária bruta, uma vez que a divulgação desse indicador é de competência da Secretaria da Receita Federal do Brasil.

ANEXO I – CARGA TRIBUTÁRIA BRUTA POR ESFERA DE GOVERNO E ESPÉCIE TRIBUTÁRIA - BRASIL - ANUAL - 2019 E 2020

Carga Tributária Bruta Total	R\$ Milhões		% do PIB	
	2019	2020	2019	2020
Carga Tributária Bruta Total - Governo Geral	2.408.353	2.356.842	32,51%	31,64%
Carga Tributária Bruta Total - Governo Central ^{1/}	1.619.104	1.563.542	21,86%	20,99%
Impostos	1.037.990	985.935	14,01%	13,24%
Impostos sobre renda, lucros e ganhos de capital	537.922	525.647	7,26%	7,06%
Imposto sobre a renda da pessoa física - IRPF	37.700	39.701	0,51%	0,53%
Imposto sobre a renda de pessoa jurídica - IRPJ	127.130	122.679	1,72%	1,65%
Imposto sobre a renda retido na fonte - IRRF ^{2/}	292.690	285.895	3,95%	3,84%
Contribuição social sobre o lucro líquido - CSLL	80.374	77.352	1,09%	1,04%
Outros impostos sobre a renda, lucros e ganhos de capital	27	20	0,00%	0,00%
Impostos sobre a folha de pagamento e a mão de obra	44.788	42.239	0,60%	0,57%
Contribuição social do salário-educação	21.977	21.086	0,30%	0,28%
Contribuições para o Sistema S ^{3/}	20.549	18.970	0,28%	0,25%
Outros impostos sobre a folha de pagamento e a mão de obra	2.261	2.182	0,03%	0,03%
Impostos sobre a propriedade	1.656	1.785	0,02%	0,02%
Imposto sobre a Propriedade Territorial Rural - ITR	1.630	1.761	0,02%	0,02%
Outros impostos sobre a propriedade	26	24	0,00%	0,00%
Impostos sobre bens e serviços	410.692	370.550	5,54%	4,98%
Contribuição para o financiamento da seguridade social - COFINS	237.372	218.602	3,20%	2,94%
Contribuição para o PIS	51.390	46.626	0,69%	0,63%
Imposto sobre produto industrializado	52.440	55.894	0,71%	0,75%
Impostos sobre transações financeiras - IOF	40.945	21.949	0,55%	0,29%
CIDE-Combustíveis	2.776	1.986	0,04%	0,03%
Contribuição sobre Concursos de Prognósticos e Sorteios	2.802	2.903	0,04%	0,04%
Prêmio do Seguro Obrigatório de Danos Pessoais - DPVAT	1.027	173	0,01%	0,00%
Contribuição pela Licença de Uso, Aquisição ou Transferência de Tecnologia - CIDE - Remessas ao Exterior	5.127	5.900	0,07%	0,08%
Taxas administrativas	6.611	4.431	0,09%	0,06%
Outros impostos sobre bens e serviços	10.201	12.085	0,14%	0,16%
Impostos sobre o comércio e transações internacionais	42.933	45.722	0,58%	0,61%

Imposto sobre a Importação	42.842	45.671	0,58%	0,61%
Imposto sobre a Exportação	91	51	0,00%	0,00%
Outros impostos	0	-8	0,00%	0,00%
Contribuições sociais	581.114	577.607	7,85%	7,76%
Contribuições para o RGPS	395.657	387.405	5,34%	5,20%
Contribuições para o RPPS	38.509	48.012	0,52%	0,64%
Contribuições para o FGTS ^{4/}	134.322	127.503	1,81%	1,71%
Contribuição para o PASEP	12.626	14.686	0,17%	0,20%
Carga Tributária Bruta Total - Governos Estaduais ^{5/}	622.477	635.111	8,40%	8,53%
Impostos	587.104	601.559	7,93%	8,08%
Impostos sobre a propriedade	55.721	57.805	0,75%	0,78%
Imposto sobre a propriedade predial e territorial urbana - IPTU	997	1.105	0,01%	0,01%
Imposto sobre Transmissão "Causa Mortis" e Doação de Bens e Direitos - ITCD	8.582	8.521	0,12%	0,11%
Imposto sobre a propriedade de veículos automotores - IPVA	46.141	48.178	0,62%	0,65%
Impostos sobre bens e serviços	531.383	543.754	7,17%	7,30%
Imposto sobre Circulação de Mercadorias e Serviços - ICMS	507.053	522.690	6,85%	7,02%
Imposto sobre serviços de qualquer natureza - ISS	1.991	1.892	0,03%	0,03%
Taxas administrativas	22.339	19.172	0,30%	0,26%
Outros impostos sobre bens e serviços	0	0	0,00%	0,00%
Outros impostos	0	0	0,00%	0,00%
Contribuições sociais	35.374	33.552	0,48%	0,45%
Contribuições para o RPPS	35.374	33.552	0,48%	0,45%
Carga Tributária Bruta Total - Governos Municipais ^{6/}	166.771	158.188	2,25%	2,12%
Impostos	152.653	143.119	2,06%	1,92%
Impostos sobre a propriedade	60.073	58.253	0,81%	0,78%
Imposto sobre a propriedade predial e territorial urbana - IPTU	47.729	44.964	0,64%	0,60%
Imposto sobre Transmissão "Inter Vivos" de Bens Imóveis e de Direitos Reais sobre Imóveis - ITBI	12.344	13.290	0,17%	0,18%
Impostos sobre bens e serviços	92.580	84.866	1,25%	1,14%
Imposto sobre serviços de qualquer natureza - ISS	70.419	66.796	0,95%	0,90%
Contribuição para o Custeio do Serviço de Iluminação Pública	10.061	9.537	0,14%	0,13%
Taxas administrativas	7.219	4.136	0,10%	0,06%
Outros impostos sobre bens e serviços	4.881	4.396	0,07%	0,06%
Contribuições sociais	14.119	15.069	0,19%	0,20%
Contribuições para o RPPS	14.119	15.069	0,19%	0,20%

Fonte: STN

Obs.1: Dados sujeitos à alteração.

1. Fonte: SIAFI. Composto por todas as unidades que integram o Orçamento Fiscal e da Seguridade Social, exceto o Banco Central do Brasil.
2. Inclui a receita de Estados e Municípios proveniente da arrecadação do Imposto sobre a Renda incidente na fonte sobre rendimentos por eles pagos a seus servidores e empregados.
3. Fonte: RFB
4. Fonte: demonstrações contábeis do Fundo de Garantia do Tempo de Serviço - FGTS.

5. Fonte: Demonstrativo de Contas Anuais do Sistema de Informações Contábeis e Fiscais do Setor Público Brasileiro - Siconfi. Os dados a partir de 2019 foram elaborados com as informações disponibilizadas na Matriz de Saldos Contábeis.
6. Fonte: Demonstrativo de Contas Anuais e Relatórios Resumidos de Execução Orçamentária do Sistema de Informações Contábeis e Fiscais do Setor Público Brasileiro - Siconfi. Destaca-se que foram utilizadas técnicas de imputação dos valores do FINBRA, de modo a ampliar a cobertura de municípios, bem como sua complementação com informações provenientes de outras fontes de dados.

4 - Programa Nacional de Apoio à Cultura

O mecanismo de incentivo fiscal, previsto na Lei nº 8.313, de 23 de dezembro de 1991, Lei de Incentivo à Cultura, é a principal ferramenta de fomento à cultura do Brasil. A Lei de Incentivo à Cultura contribui para que milhares de projetos sejam viabilizados, todos os anos, em todas as regiões do País. Por meio desse mecanismo, empresas e pessoas físicas podem patrocinar espetáculos, exposições, shows, livros, museus, galerias e várias outras formas de expressão cultural e abater o valor total ou parcial do apoio do imposto de renda.

É importante destacar que a Lei em comento contribui para ampliar o acesso dos cidadãos à cultura, já que os projetos patrocinados são obrigados a oferecer uma contrapartida social, ou seja, eles têm que distribuir parte dos produtos culturais (ingressos, livros, CD, DVD etc.) gratuitamente e promover ações de formação e capacitação junto às comunidades.

Dada a atipicidade do ano de 2020, no qual o mundo inteiro foi acometido pela pandemia da Covid-19, foi publicada a Instrução Normativa GM/MC nº 5, de 20 de abril de 2020, a qual estabeleceu procedimentos extraordinários para captação, execução, prestação de contas e avaliação de resultados de projetos culturais financiados por meio do mecanismo incentivo a projetos culturais do Programa Nacional de Apoio à Cultura (Pronac) em razão da Covid-19 e em face das diretrizes fixadas pela União, Estados, Municípios e Distrito Federal.

Relevante mencionar que o Sistema de Apoio às Leis de Incentivo à Cultura (Salic) <http://salic.cultura.gov.br/>, que abrange a formalização de propostas, execução, acompanhamento e avaliação de resultados, alcançou o importante marco de implementação de todos os seus fluxos, desde a admissibilidade até a avaliação do objeto e objetivos dos processos, em formato digital, o que conduz o incentivo fiscal a um novo patamar de transparência e controle social.

Para melhor entendimento, apresentam-se, mais adiante, Tabelas contendo informações sobre:

- Dados segregados em pessoa física e pessoa jurídica de captação dos financiadores da cultura;
- Captação de recursos por região;
- Captação de recursos por área e segmento cultural;
- Prestações de Contas de Projetos: Lei nº 8.313/1991- Sefic, SNAV e SGFT;
- Processos de Tomada de Contas Especial; e
- Projetos da Agência Nacional do Cinema (Ancine) referentes a incentivos fiscais.

Em 2020, a Lei de Incentivo à Cultura contou com a participação de 14.676 incentivadores, que aportaram o montante de R\$ 1.449.450.416,29 em projetos culturais, sendo 11.217 pessoas físicas e 3.459 pessoas jurídicas.

TABELA - CAPTAÇÃO DOS FINANCIADORES DA CULTURA, DURANTE O EXERCÍCIO DE 2020

FINANCIADORES				
Tipo de Pessoa	Quantidade	%	Valor Captado (R\$)	%
Pessoa Física	11.217	76,4	42.105.055,15	2,9
Pessoa Jurídica	3.459	23,6	1.407.345.361,14	97,1
Total	14.676	100	1.449.450.416,29	100

Fonte: Salic. Comparar < <http://sistemas.cultura.gov.br/comparar/Salicnet/Salicnet.php> > menu interessados/submenu incentivador/submenu incentivador por ano, tipo de pessoa e tipo de apoio. Acesso em 12/01/2021.

Os aportes financeiros foram distribuídos entre 3.152 projetos, englobando as áreas culturais de artes cênicas, artes visuais, audiovisual, humanidades, museus e memória, música e patrimônio cultural.

TABELA – QUANTITATIVO DE PROJETOS INCENTIVADOS E SEUS RESPECTIVOS VALORES, POR REGIÃO/UNIDADE DA FEDERAÇÃO, DURANTE O EXERCÍCIO DE 2020

Região/Unidade da Federação	Quantidade de projetos incentivados	%	Valor Captado (R\$)	%
CENTRO OESTE	81	2,57	34.255.297,55	2,36
Distrito Federal	29	0,92	11.190.008,36	0,77
Goiás	28	0,89	15.350.168,91	1,06
Mato Grosso	15	0,48	3.783.452,27	0,26
Mato Grosso do Sul	9	0,29	3.931.668,01	0,27
NORDESTE	210	6,66	60.274.233,20	4,16
Alagoas	2	0,06	2.123.800,00	0,15
Bahia	27	0,86	7.292.385,00	0,50
Ceará	86	2,73	19.261.080,49	1,33
Maranhão	15	0,48	10.334.087,90	0,71
Paraíba	7	0,22	1.034.572,21	0,07
Pernambuco	58	1,84	16.147.857,97	1,11
Piauí	6	0,19	1.797.741,51	0,12
Rio Grande do Norte	6	0,19	980.382,12	0,07
Sergipe	3	0,10	1.302.326,00	0,09
NORTE	30	0,95	16.058.367,99	1,11
Acre	1	0,03	16.958,22	0,00
Amapá	0	0,00	0	0,00

Região/Unidade da Federação	Quantidade de projetos incentivados	%	Valor Captado (R\$)	%
Amazonas	7	0,22	2.289.699,83	0,16
Pará	16	0,51	12.873.115,95	0,89
Rondônia	3	0,10	436.050,00	0,03
Roraima	0	0,00	0	0,00
Tocantins	3	0,10	442.543,99	0,03
SUDESTE	1.778	56,41	1.132.581.532,15	78,14
Espírito Santo	50	1,59	22.637.462,50	1,56
Minas Gerais	383	12,15	193.119.355,58	13,32
Rio de Janeiro	353	11,20	257.478.489,89	17,76
São Paulo	992	31,47	659.346.224,18	45,49
SUL	1.053	33,41	206.280.985,40	14,23
Paraná	315	9,99	68.443.081,87	4,72
Rio Grande do Sul	450	14,28	90.352.215,26	6,23
Santa Catarina	288	9,14	47.485.688,28	3,28
TOTAL	3.152	100	1.449.450.416,29	100

Fonte: Salic. Comparar < <http://sistemas.cultura.gov.br/comparar/Salicnet/Salicnet.php> > menu comparativos/submenu/captação de recursos/submenu por ano, região e unidade da federação. Acesso em 12/01/2021.

Tabela – Valor captado por Áreas e Segmentos Culturais, durante o exercício de 2020

Área / Segmento Cultural	Valor Captado (R\$)	%
Artes Cênicas	376.975.685,88	26,01
Ações de capacitação e treinamento de pessoal	59.129.121,76	4,08
Circo	8.364.656,19	0,58
Construção de salas de teatro munic. (< 100 mil hab.)	611.540,60	0,04
Dança	43.756.954,66	3,02
Desfile de cortejo da cultura popular	6.487.695,28	0,45
Desfile de escola de samba	6.560.399,82	0,45
Mímica	94.287,60	0,01
Teatro	208.167.386,76	14,36
Teatro de bonecos e congêneres	5.104.849,32	0,35
Teatro de formas animadas	591.847,30	0,04
Teatro musical	34.389.268,77	2,37
Ópera	3.717.677,82	0,26

Área / Segmento Cultural	Valor Captado (R\$)	%
Artes Visuais	175.391.704,86	12,10
Ações educ. culturais sem/ofic/pal. form. fom A. visuais	19.794.546,47	1,37
Exposição de Artes Visuais	153.203.496,14	10,57
Fotografia	2.176.450,00	0,15
Preservação de Patrimônio Material	199.922,94	0,01
Projeto de fomento à cadeia produtiva arte visual	17.289,31	0,00
Audiovisual	74.204.138,15	5,12
Difusão de acervo e conteúdo audiovisual	34.988.739,69	2,41
Formação Audiovisual	10.394.615,61	0,72
Produção Cinematográfica de média metragem	806.769,24	0,06
Produção Radiofônica	438.463,79	0,03
Produção Televisiva	499.000,00	0,03
Produção de conteúdo audiovisual de curta metragem	1.791.022,38	0,12
Produção de conteúdo audiovisual de média metragem	16.836.462,29	1,16
Produção de websérie	53.500,00	0,00
Projetos Audiovisuais Transmidiáticos	15,15	0,00
Rádios e TVs Educativas não comerciais	8.395.550,00	0,58
Humanidades	95.652.300,99	6,60
Acervo Bibliográfico	10.910.659,82	0,75
Aquis. equip. p/manutenção acervos de bibliot. públicas	550.000,00	0,04
Aquisição equip. p/manutenção de acervos bibliográficos	882.023,08	0,06
Ações de formação capacitação treinamento pessoal	1.359.079,81	0,09
Ações educativo-culturais	7.058.050,86	0,49
Doação ou aquis. acervos p/ bibl./mus/arq./cinemateca	11.241.312,99	0,78
Eventos Literários e ações educ.-cult. p/ inc. à leitura	9.741.108,64	0,67
Eventos e ações de incentivo à leitura	5.922.442,86	0,41
Livros ou obras de referência - valor Artístico	13.106.467,29	0,90
Livros ou obras de referência - valor Literário	8.224.101,20	0,57
Livros ou obras de referência - valor Humanístico	19.866.653,29	1,37
Manut. acervos biblio. artístico, literário, human.	4.832.452,73	0,33
Periódicos e outras publicações	1.507.683,54	0,10
Treinamento-pessoal, demais ações de capacitação	450.264,88	0,03
Museus e Memória	151.775.264,85	10,47
Aquisição acervos p/instit. preservação da memória	3.539.810,00	0,24

Área / Segmento Cultural	Valor Captado (R\$)	%
Aquisição de equipam p/preserv. e manutenção de acervos	194.174,00	0,01
Ação educ.-cult. inc. seminár., congresso, palestras	129.000,00	0,01
Ações de segurança para preservação de acervos	1.142.500,00	0,08
Criação e implantaç. Proj./construç./restaur./reforma	4.476.663,21	0,31
Document./digitaliz. de acervos sistemas de informa	129.171,00	0,01
Espaços museais	16.285.632,14	1,12
Exposiç. realiz. em museus, exposiç. c/ acerv. de mus	7.433.110,00	0,51
Exposições organizadas com acervos de museus	1.111.283,78	0,08
Exposições organizadas com museografia	1.295.468,00	0,09
Identificação, registro e promoção	213.360,00	0,01
Implan. projetos, construção, restauração, reforma	4.744.299,58	0,33
Pesquisa	220.880,26	0,02
Planos anuais de ativid. e elabor. d planos museológ.	109.869.909,96	7,58
Preserv. Restaur. Conserv. Identid. registro/promoção	617.094,00	0,04
Sistemas de informações	372.908,92	0,03
Música	319.082.305,11	22,01
Ações de capacitação e treinamento de pessoal	67.982.225,57	4,69
Canto Coral	5.977.954,53	0,41
Música Erudita	115.919.574,68	8,00
Música Instrumental	119.866.196,74	8,27
Música Popular Cantada	9.336.353,59	0,64
Patrimônio Cultural	256.369.016,45	17,69
Ações docum./digitaliz./pesq. Acerv./sistemat. de inf.	908.000,00	0,06
Ações educativo-culturais	15.290.907,01	1,05
Construção de equipamentos culturais em geral	12.325.782,00	0,85
Construção de salas de teatro munic.(< 100 mil hab.)	2.672.342,81	0,18
Elaboração de projetos de arquitetura e urbanismo	595.000,00	0,04
Gastronomia de valor cultural (típica brasileira)	150.000,00	0,01
Manu centro comunitário c/sl. teatro (<100 mil hab.)	174.198,46	0,01
Manutenção de equipamentos culturais em geral	604.680,00	0,04
Planos anuais de preservação do patrimônio/acervos	1.530.000,00	0,11
Preser. Restaur. Conser. Salvag. id reg. Pat. Imaterial	10.617.660,84	0,73
Preserv./revitaliz./edificações destinada-acervos	1.358.000,00	0,09
Preservação de Acervos	2.943.369,17	0,20

Área / Segmento Cultural	Valor Captado (R\$)	%
Preservação de Patrimônio Material	110.421.367,00	7,62
Preservação de Patrimônio Museológico	4.318.104,00	0,30
Restauração de Patrimônio Material	92.410.605,16	6,38
Restauração de Patrimônio Museológico	49.000,00	0,00
TOTAL	1.449.450.416,29	100,00

Fonte: Salic. Comparar < <http://sistemas.cultura.gov.br/comparar/Salicnet/Salicnet.php> > menu comparativos/submenu /captação de recursos/submenu por área e segmento cultural. Acesso em 12/01/2021.

Por meio do Decreto nº 10.359, de 20 de maio de 2020, que aprovou a Estrutura Regimental do Ministério do Turismo (MTur), ocorreu, a partir de 8 de junho do mesmo ano, a migração total da Secretaria Especial da Cultura (Secult), que anteriormente estava inserida na estrutura do Ministério da Cidadania, para o Ministério do Turismo. Por intermédio desse Decreto, foi instituída, dentro do Ministério do Turismo, a Subsecretaria de Gestão de Fundos e Transferências (SGFT). A sistemática de avaliação de prestação de contas restou dividida entre as unidades técnicas – Secretaria Nacional de Fomento e Incentivo à Cultura (Sefic) e Secretaria Nacional do Audiovisual (SNAV) - e a Subsecretaria de Gestão de Fundos e Transferências (SGFT), lotada na Secretaria-Executiva (SE) do MTur. Nessa sistemática, as unidades técnicas são responsáveis pela análise técnica da execução dos projetos e a SGFT pela análise financeira.

A Secult, por meio da Sefic e da SNAV, atuou juntamente com a SGFT, preparando Mapas de Responsabilidades e de Riscos, implementando um plano de ação, no sentido de evitar a formação de novo passivo de prestação de contas e a extinção do passivo existente. Cabe o registro que o foco dos projetos analisados em 2020 priorizou aquelas prestações de contas encaminhadas do ano de 2016 até os dias atuais, evitando que a Administração não possa aplicar sanções, tais como inabilitação prescrita, uma vez que a aplicação de sanções previstas na Instrução Normativa GM/MC nº 2, de 23 de abril de 2019 prescreve em cinco anos, contados da apresentação dos documentos previstos, nos termos dos artigos 49 e 57 da referida norma.

Por outro lado, com a publicação em 23 de dezembro de 2020 da Portaria Secult/MTur nº 24, de 22 de dezembro de 2020, foram instituídas metas de análise de propostas culturais para o controle do passivo de prestação de contas no âmbito da Secult/MTur. O intuito foi criar o princípio do equilíbrio, que possa estabelecer relação entre admissões de novas propostas relativas ao fomento e incentivo cultural e a capacidade operacional de se realizar a análise de prestação de contas.

TABELA - DADOS ACUMULADOS REFERENTES À PRESTAÇÃO DE CONTAS (PC) DE PROJETOS: LEI Nº 8.313/1991-SEFIC, SNAV E SGFT

PRESTAÇÃO DE CONTAS DE PROJETOS				
Situação	Acumulado até 31/12/2020			
	Quantidade de Projetos	%	Montante Captado (R\$)	%
PC não apresentada	353	1,09	95.657.981,78	0,55
PC aguardando análise	13.820	42,51	10.284.587.783,00	59,32
PC em análise	2768	8,51	1.988.189.819,66	11,47
PC não aprovadas	2078	6,39	829.785.290,04	4,79
PC aprovadas	13.492	41,50	4.139.717.756,93	23,88
TOTAL GERAL	32.511	100	17.337.938.631,41	100

Fonte: Salic. Gerencial < (<http://sistemas.cultura.gov.br/gerencial>) > menu Avaliação de Resultados / submenu: Prestação de Contas por Unidade e Situação. Acesso em 20/01/2021.

TABELA - PROCESSOS DE TOMADA DE CONTAS ESPECIAL INSTAURADOS PELO MTUR, DURANTE O EXERCÍCIO DE 2020

QUANTIDADE DE PROCESSOS DE TOMADA DE CONTAS ESPECIAL – 2020 (*)		
Meses	TCE Instauradas	Valor nominal do débito impugnado (R\$)
Janeiro	15	5.119.681,86
Fevereiro	15	4.564.817,78
Março	0	0
Abril	12	2.218.739,56
Maiο	12	4.987.997,36
Junho	12	4.338.639,65
Julho	0	0
Agosto	10	653.152,83
Setembro	4	610.276,44
Outubro	4	2.680.320,94
Novembro	6	2.245.882,81
Dezembro	6	208.764,43
TOTAL	96	27.628.273,66

Fonte: Planilhas de controle da Coordenação de Tomada de Contas Especial da Coordenação-Geral de Gestão de Transferências da SGFT/SE/MTur.

(*) Transição da Secult do Ministério da Cidadania para o Ministério do Turismo, entre os meses de janeiro a maio de 2020, as TCE foram executadas pelo Ministério da Cidadania.

No campo do audiovisual, o apoio indireto a projetos ocorre por meio de mecanismos de incentivo fiscal dispostos na Lei nº 8.313/1991, na Lei nº 8.685, 20 de julho de 1993, Lei do Audiovisual, e na Medida Provisória nº 2.228-1/2001, Política Nacional do Cinema. Esses dispositivos legais permitem que os contribuintes, pessoas físicas e jurídicas, tenham abatimento ou isenção de determinados tributos, desde que direcionem recursos, por meio de patrocínio, coprodução ou investimento, a projetos audiovisuais aprovados pela Agência Nacional do Cinema. A seguir, apresentam-se os valores captados durante o exercício de 2020:

TABELA - PROJETOS DA ANCINE (INCENTIVOS FISCAIS) CAPTADOS DURANTE O EXERCÍCIO DE 2020

TIPO DE INVESTIDOR	QUANTIDADE	VALOR CAPTADO (R\$)
Entidade Mista	0	0
Entidade Privada	98	101.041.882,24
Entidade Pública	0	0
TOTAL	98	101.041.882,24

Fonte: Superintendência de Fomento (SFO), da Secretaria de Políticas de Financiamento (SEF), da Ancine.

Dados extraídos do Sistema Salic, em 13/01/2021.

5 - Relatório de Avaliação de Programa em que incide Benefícios Financeiros ou Creditícios

Os Acórdãos nº 1.718/2005 - TCU - Plenário e nº 3.071/2012 - TCU - Plenário trazem determinações à Secretaria de Avaliação, Planejamento, Energia e Loteria do Ministério da Economia acerca de procedimentos para avaliações, quanto à eficiência, eficácia e efetividade, dos fundos ou programas que utilizam recursos renunciados em decorrência de benefícios financeiros e creditícios, haja vista o disposto no art. 84, inciso XXIV, art. 74, incisos I e II, e art. 165, § 6º da Constituição Federal. Em cumprimento a essas determinações, a Secap/ME realizou a Avaliação do Programa Minha Casa Minha Vida ao longo do ano de 2020.

A avaliação também está inserida no ciclo 2020 de avaliação do Conselho de Monitoramento e Avaliação de Políticas Públicas (Cmap), instituído pelo Decreto 9.834, de 12 de junho de 2019, e executado tecnicamente no âmbito de seu Comitê de Monitoramento e Avaliação de Subsídios da União (Cmas). Por meio do Cmas/Cmap, foi possível contar com a parceria da SFC/CGU e do Ipea para a execução de uma avaliação mais ampla, sob coordenação da Secap/ME, além de obter apoio da Enap.

O estudo abordou diversos aspectos do Programa, entre questões de implementação e de desenho, bem como a efetividade das entregas, abrangendo todo o histórico de 2009 a 2020. Verificou-se, por exemplo, que o Programa contratou mais de 6 milhões de unidades habitacionais nesse período, entregando mais de 5 milhões delas até o momento, entre todas as modalidades existentes: FAR, Entidades, Oferta Pública, Rural e FGTS.

Com relação aos custos, entre 2009 e 2019, o Programa empregou subsídios públicos e privados, sendo concedidos R\$ 124,3 bilhões referentes a benefícios financeiros e R\$ 5,5 bilhões em benefícios tributários, da parte da União, e R\$ 93,4 bilhões em subsídios do FGTS, todos a valores de 2019.

Esses e outros achados relacionados às contribuições da CGU e do Ipea serão publicados no [sítio eletrônico do Cmap](#) ao final do ciclo avaliativo.

A íntegra do Relatório de Avaliação do Programa Minha Casa Minha Vida está publicada em <https://www.gov.br/cgu/pt-br/assuntos/auditoria-e-fiscalizacao/avaliacao-da-gestao-dos-administradores/prestacao-de-contas-do-presidente-da-republica>.