

# CARTA AO CIDADÃO

---





# CARTA AO CIDADÃO

---

1.<sup>a</sup> Edição  
revisada em 03.02.2016

Ministério da Ciência, Tecnologia e Inovação

# **PRESIDÊNCIA DA REPÚBLICA**

**Dilma Vana Rousseff**  
Presidente

**Michel Miguel Elias Temer Lulia**  
Vice-Presidente

## **MINISTÉRIO DA CIÊNCIA, TECNOLOGIA E INOVAÇÃO**

**Celso Pansera**  
Ministro

**Emília Maria Silva Ribeiro Curi**  
Secretária-Executiva

**Kayo Julio Cesar Pereira**  
Coordenador-Geral das Unidades de Pesquisa

# **CENTRO DE TECNOLOGIA MINERAL - CETEM**

**Fernando Antonio Freitas Lins**

Diretor

**Cláudio Luiz Schneider**

Coordenador de Processos Minerais (COPM)

**Ronaldo Luiz Correa dos Santos**

Coordenador de Processos Metalúrgicos e Ambientais (CPMA)

**Arnaldo Alcover Neto**

Coordenador de Análises Minerais (COAM)

**Francisco Wilson Hollanda Vidal**

Coordenador de Apoio Técnico às Micro e Pequenas Empresas  
(CATE)

**Robson de Araújo D'Ávila**

Coordenador de Planejamento, Gestão e Inovação (CPGI)

**Durval Costa Reis**

Coordenador de Administração (COAD)

# **ELABORAÇÃO**

Núcleo de Apoio à Gestão - NAG/CPGI

## **Organização e Consolidação Final**

Luciana Marelli Mofati NAG/CPGI

Amanda Hellen S. de S. Sabbas NAG/CPGI

Guilherme Szabo de M. C. Paulagama NAG/CPGI

## **Projeto Gráfico e Diagramação**

Tatiana Duarte Cardozo de Pina NDI/CPGI



**GESPÚBLICA**  
PROGRAMA NACIONAL DE GESTÃO PÚBLICA E DESBUROCRATIZAÇÃO

**CETEM**  
CENTRO DE TECNOLOGIA MINERAL

Ministério da  
**Ciência, Tecnologia  
e Inovação**

GOVERNO FEDERAL  
**BRASIL**  
PÁTRIA EDUCADORA

# APRESENTAÇÃO

A presente Carta de Serviços ao Cidadão é um instrumento que vem atender as diretrizes contidas no Decreto da Presidência da República n.º 6.932, de 11 de agosto de 2009, por meio da qual o CETEM divulga as informações quanto aos serviços prestados pelo Centro, assegurando aos cidadãos suas principais formas de acesso. Para o CETEM, a elaboração desta Carta de Serviços não é apenas o cumprimento de uma obrigação legal, mas representa uma oportunidade de mostrar a abrangência de sua atuação, a transparência do seu processo decisório e a busca constante pelo equilíbrio no relacionamento entre cidadãos usuários, colaboradores e governo. Nossa Carta faz uma breve apresentação do CETEM, dos serviços prestados e de como o seu público-alvo pode ser esclarecido e informado. Com esta iniciativa, o CETEM reafirma seu compromisso de ampliar o diálogo com os cidadãos, especialmente com o Governo, Empresas, Estudantes, e Instituições de Ensino e Pesquisa, pautando sua atuação na transparência e em melhoria contínua, não só em respostas aos seus clientes internos, bem como aos externos; e no alinhamento estratégico com suas metas dentro da sua missão.

Boa Leitura



Fernando A. Freitas Lins  
Diretor do CETEM



# SUMÁRIO

## **1. O CENTRO DE TECNOLOGIA MINERAL**

- 1.1. Missão, Visão e Valores
- 1.2. Breve Histórico
- 1.3. Organograma Institucional

## **2. CONTEÚDO DA CARTA AO CIDADÃO**

- 2.1 Categorias de Serviços

## **3. INFORMAÇÕES GERAIS**

- 3.1. Dependências do CETEM
- 3.2. Horário de Funcionamento
- 3.3. Canais de Comunicação
- 3.4. Canais de Distribuição da Carta de Serviços
- 3.5. Sugestões de Alterações do Documento
- 3.6. Serviços Disponibilizados ao Público na Sede

## **4. DESCRIÇÃO DOS SERVIÇOS**

- 4.1. PD&I em Tecnologia Mineral e Ambiental e Prestação de Serviços tecnológicos e especializados
- 4.2. Disseminação do Conhecimento
- 4.3. Outros Serviços



# 1. O CENTRO DE TECNOLOGIA MINERAL

O CETEM realiza pesquisas com o intuito de inovar e desenvolver tecnologia para o setor minero-metalúrgico, que as utiliza em prol da sociedade, contribuindo para o crescimento econômico e para o desenvolvimento do País. Suas pesquisas estão focadas principalmente em caracterização química, mineralógica e tecnológica, em processamento mineral, em processos metalúrgicos extrativos voltados para rochas, minérios e minerais industriais, bem como no desenvolvimento e aplicação de tecnologias ambientais.

Cabe ressaltar que a Instituição desempenha papel significativo no desenvolvimento da tecnologia mineral do País e na disseminação do conhecimento, sendo o único centro de pesquisa público dedicado exclusivamente à tecnologia mineral.

Contando com uma equipe de pesquisadores e tecnólogos altamente qualificada, com laboratórios e plantas-piloto, a organização está estruturada para atender às demandas da sociedade e do setor atuante na área minero-metalúrgica. Abrange, como competências, desde análises físicas e químicas de substâncias minerais simples a estudos completos de caracterização físico-química, beneficiamento de minérios e desenvolvimento de processos metalúrgicos extrativos de todos os tipos de minérios, dos mais simples aos mais complexos, até o desenvolvimento de estudos direcionados para a minimização de impactos ambientais e sociais, além de recuperação de áreas degradadas.

A instituição volta-se para o atendimento às grandes, médias, pequenas e micro empresas de mineração, seja individualmente, seja em conjunto aos Arranjos Produtivos Locais de base mineral, para os quais há equipe especializada de pesquisadores.

Contempla-se, ainda, atividades de apoio à indústria, como a produção de materiais de referência certificados e estudos econômicos, prospectivos, que abrangem as exigências para a sustentabilidade ambiental e social do setor mineral.

Na área de meio ambiente realizam-se atividades de pesquisa e desenvolvimento em gestão e tecnologia ambiental, com foco na recuperação de áreas degradadas, avaliação dos impactos das atividades mineradoras e de seus passivos, recuperação de metais, reciclagem de materiais, tratamento de resíduos e efluentes industriais, aplicação de tecnologias mais limpas e biorremediação.

Estudos interdisciplinares e multi-institucionais sobre contaminação ambiental e exposição humana têm sido coordenados pela instituição.

Mais recentemente, o CETEM incluiu em suas atividades de PD&I a execução de estudos direcionados ao aproveitamento de fontes alternativas minerais, visando diminuir a dependência de importação de fertilizantes, tanto para a produção agrícola, quanto para a produção de biocombustíveis. Em sua unidade regional (Cachoeiro de Itapemirim/ES), os pesquisadores do CETEM desenvolvem projetos relacionados com a caracterização e com a alterabilidade de rochas ornamentais e de revestimento, aliado a projetos de aproveitamento de resíduos abundantes na região. A unidade desenvolve melhorias tecnológicas no processamento de rochas ornamentais e presta serviços para as empresas da região. Além disso, vem se estruturando para o desenvolvimento de projetos de interesse regional na área de beneficiamento de calcários e agregados para a construção civil entre outros minerais industriais.

## 1.1 MISSÃO, VISÃO E VALORES

### MISSÃO

“Desenvolver tecnologias inovadoras e sustentáveis, e mobilizar competências visando superar desafios nacionais do setor mineral.”

### VISÃO

“Ser o centro da excelência em PD&I de tecnologia mineral, reconhecido por sua contribuição estratégica para o País.”

# 1.1 VALORES E PRINCÍPIOS

- **Excelência Científica e Tecnológica:** Executar as ações de PD&I, em todas as áreas de sua atuação, usando métodos e procedimentos pautados pela qualidade, coerentemente com a interdisciplinaridade e com uma visão global dos temas.
- **Valorização do Conhecimento:** Investir na capacitação contínua de seus profissionais incentivando e valorizando as competências.
- **Responsabilidade social:** Atuar em consonância com os paradigmas da sustentabilidade, considerando as influências e consequências sociais, econômicas, culturais, tecnológicas e ambientais.
- **Crescimento Organizacional:** Desenvolver uma gestão que estimule a criatividade, a inovação e o compartilhamento de conhecimentos para aumentar a capacitação institucional.
- **Ética e Transparência:** Conduzir uma gestão comprometida com a conduta ética e transparente, valorizando os colaboradores e respeitando a diversidade e/ou métodos de trabalho.

## 1.2 BREVE HISTÓRICO

- **1978** - O CETEM iniciou suas atividades, subordinado ao Ministério das Minas e Energia (MME), no âmbito do convênio operacional assinado entre a Companhia de Recursos Minerais (CPRM) e o Departamento Nacional de Produção Mineral (DNPM);
- **1988** - O CETEM mudou de vinculação ministerial e foi inserido no sistema de gestão do MCTI pela Lei 7.677/88 passando a ser gerido como uma das unidades de pesquisa do Conselho Nacional de Desenvolvimento Científico e Tecnológico (CNPq);
- **2000** - Tornou-se uma instituição integrante do MCTI, sob a coordenação da Subsecretaria de Coordenação das Unidades de Pesquisa (SCUP);
- **2013** - O Centro teve seu regimento alterado pela Portaria MCTI n.º 292 de 28 de março de 2013, que incluiu o Núcleo Regional do Espírito Santo em sua estrutura.





## **1.3 ORGANOGRAMA INSTITUCIONAL**

### **Diretoria - DIR**

Conselho Técnico-Científico - CTC

### **Coordenação de Processos Metalúrgicos e Ambientais - CPMA**

Serviço de Tecnologias Limpas - SETL

Serviço de Processos Minerometalúrgicos e Biotecnológicos - SPMB

### **Coordenação de Apoio Técnico às Micro e Pequenas Empresas - CATE**

Serviço Núcleo Regional do Espírito Santo – SENR-ES

### **Coordenação de Processos Minerais - COPM**

Serviço de Tratamento de Minérios e Usina Piloto - SETU

Serviço de Desenvolvimento de Novos Produtos Minerais - SDPM

### **Coordenação de Planejamento, Gestão e Inovação - CPGI**

Núcleo de Inovação Tecnológica – NIT

### **Coordenação de Análises Minerais - COAM**

Setor de Caracterização Tecnológica - SCT

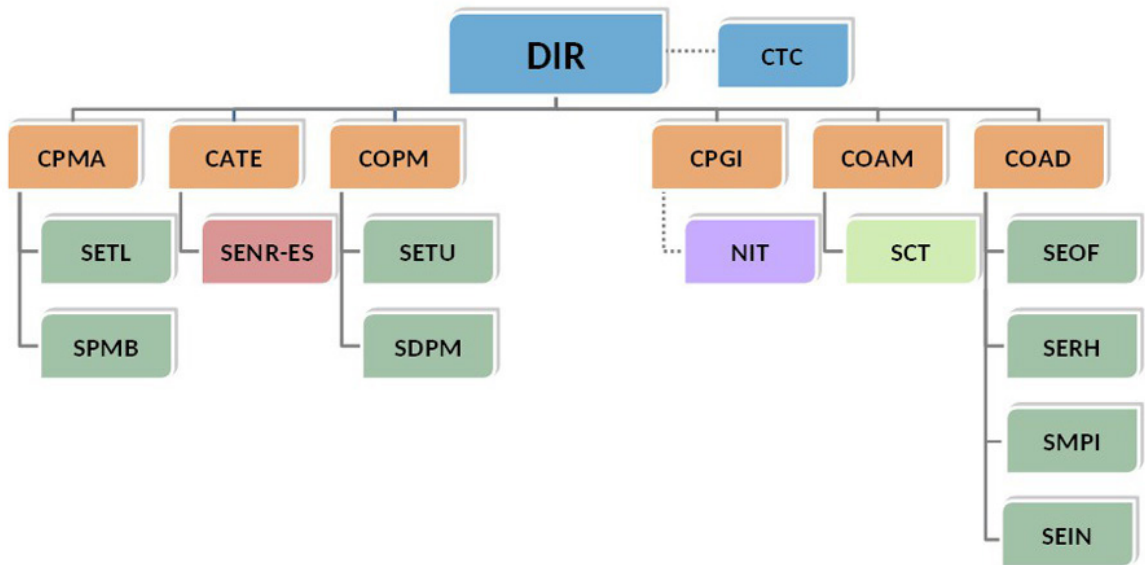
### **Coordenação de Administração - COAD**

Serviço de Orçamento, Finanças e Contabilidade - SEOF

Serviço de Recursos Humanos - SERH

Serviço de Material, Patrimônio e Infraestrutura - SMPI

Serviço de Informação - SEIN





## 2. CONTEÚDO DA CARTA DE SERVIÇOS

## 2.1 CATEGORIAS DE SERVIÇOS

Os serviços apresentados na presente Carta são distribuídos nas seguintes categorias:

a) Nas categorias **PD&I em tecnologia mineral e ambiental e Prestação de serviços tecnológicos e especializados** estão definidos os canais básicos para o acesso às diversas linhas de pesquisas, estudos, programas, projetos realizados pelo CETEM na área mineral e ambiental, além dos meios de contato para um acesso pontual às áreas responsáveis. Como exemplos podem ser citados os serviços tecnológicos e de consultoria voltados para empresas.

b) Na categoria de **Disseminação do conhecimento** estão contemplados os serviços referentes a publicações técnico-científicas, padrões e normas técnicas desenvolvidas para o setor mineral, transferência de tecnologia além de políticas públicas elaboradas com a colaboração do CETEM.

c) Reservou-se à categoria **Outros Serviços** o detalhamento de serviços que não se enquadram nas áreas fim do CETEM, mas que são igualmente importantes para atender ao objetivo de informar com clareza o que a instituição tem a oferecer. Assim, essa categoria reúne, basicamente, alguns serviços de cooperação técnico- científica e serviços administrativos e culturais que podem ser do interesse da sociedade.



### **3. INFORMAÇÕES GERAIS**

## 3.1 DEPENDÊNCIAS DO CETEM



### **Rio de Janeiro**

O Centro está situado em uma área de 60 mil m<sup>2</sup>, no campus da Universidade Federal do Rio de Janeiro, na Ilha da Cidade Universitária, sendo 21 mil m<sup>2</sup> de área construída. A sua infraestrutura laboratorial é composta de 24 laboratórios, quatro usinas-piloto, uma biblioteca especializada e um auditório.

### **Endereço:**

Av. Pedro Calmon, 900 - Ilha da Cidade Universitária - Rio de Janeiro, RJ / Brasil

CEP: 21.941-908

Telefone: (21) 3865-7222

E-mail: [cetem.info@cetem.gov.br](mailto:cetem.info@cetem.gov.br)



## **Espírito Santo**

A Portaria do MCTI n.º 292, de 28 de março de 2013, formalizou a implantação do primeiro Núcleo Regional do CETEM (NR-ES), construído em Cachoeiro de Itapemirim, no Espírito Santo, em terreno doado pela prefeitura. A criação do núcleo segue as diretrizes da política ministerial de descentralização das atividades de PD&I. Até abril de 2013, o Ministério investiu cerca de R\$ 8 milhões na construção do prédio de 1500 m<sup>2</sup>, aquisição de equipamentos e custeio. A estrutura construída em um terreno de 10.000 m<sup>2</sup> contempla quatro laboratórios, uma usina-piloto e uma biblioteca. Até a inauguração do edifício, que ocorreu em 2014, a equipe no NR-ES executou suas atividades nas instalações vizinhas do Instituto Federal do Espírito Santo, onde ocupou dois laboratórios por seis anos.

## **Endereço:**

Rodovia Cachoeiro x Alegre, km 5, s/n.º - IFES, Bloco 10 - Cachoeiro de Itapemirim, ES / Brasil

Bairro Morro Grande - Cx. Postal 737

CEP: 29.300-970

Telefone: (28) 3511-8937

E-mail: [cetem\\_es@cetem.gov.br](mailto:cetem_es@cetem.gov.br)

## 3.2 HORÁRIO DE FUNCIONAMENTO

O CETEM funciona de segunda à sexta-feira, das 8 h às 17 h.

## 3.3 CANAL DE COMUNICAÇÃO

**Internet:** acesso ao formulário disponibilizado em <http://www.cetem.gov.br/contato>

## 3.4 CANAIS DE DISTRIBUIÇÃO DA CARTA DE SERVIÇOS

Esta Carta de Serviços está disponível somente em meio eletrônico.

• Link: “Carta de Serviços ao Cidadão”, disponível na página: [http://www.cetem.gov.br/images/gestao/carta\\_cidadao.pdf](http://www.cetem.gov.br/images/gestao/carta_cidadao.pdf)

## 3.5 SUGESTÕES DE ALTERAÇÕES DO DOCUMENTO

A área responsável pela consolidação, atualização e acompanhamento da Carta de Serviços do CETEM é o Núcleo de Apoio à Gestão - NAG, que está disponível para receber sugestões, críticas e quaisquer outras manifestações sobre esse documento.

E-mail: [cartadeservicos@cetem.gov.br](mailto:cartadeservicos@cetem.gov.br)

Telefone: (21) 3865-7323



## **3.6 SERVIÇOS DISPONIBILIZADOS AO PÚBLICO NA SEDE DO CETEM**

### **Portaria e Recepção**

**Telefone:** (21) 3865-7033 (portaria) ou 3865-7202 (recepção).

### **Biblioteca**

A biblioteca do CETEM é responsável pela realização de serviços de pesquisa bibliográfica, empréstimo, comutação bibliográfica, repositório institucional – Mineralis, envio de publicações do CETEM, atualização do Catálogo Coletivo Nacional – CCN/IBICT, acervo da biblioteca em aplicação web e atendimento via Portal de Periódicos da CAPES.

**Funcionamento:** de segunda a sexta-feira, das 8 h às 17 h.

**Telefone:** (21) 3865-7218

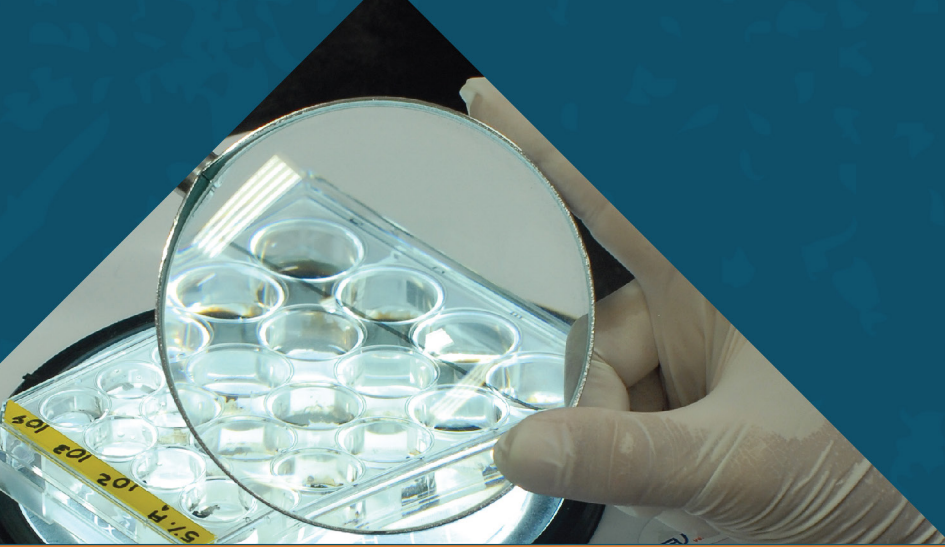
**E-mail:** [bibliotecacetem@cetem.gov.br](mailto:bibliotecacetem@cetem.gov.br)

### **Restaurante**

É disponibilizado para o público da Cidade Universitária, acesso ao restaurante situado no CETEM.

**Funcionamento para o público externo:** de segunda a sexta-feira, das 12 h 15 min às 14 h.

**Telefone:** (21) 3865-7033 (portaria) ou 3865-7202 (recepção).



## 4. DESCRIÇÃO DOS SERVIÇOS

# 4.1 PD&I EM TECNOLOGIA MINERAL E AMBIENTAL E PRESTAÇÃO DE SERVIÇOS TECNOLÓGICOS E ESPECIALIZADOS

## COORDENAÇÃO DE PROCESSOS METALÚRGICOS E AMBIENTAIS - CPMA

A CPMA é responsável pelo planejamento, coordenação e supervisão da execução de estudos, pesquisas e desenvolvimento de tecnologias nas áreas de metalurgia extrativa em geral, como pirometalurgia, hidrometalurgia e extração por solventes, tratamento de efluentes, biotecnologia, eletroquímica, reciclagem e áreas correlatas; bem como por dar suporte à elaboração de publicações técnico-científicas nas áreas de metalurgia extrativa, biotecnologia ambiental e biomineração. Inclui a execução de projetos-piloto de desenvolvimento e aplicação de tecnologias destinadas ao emprego de processos de metalurgia extrativa e de melhoria e preservação ambiental, além do desenvolvimento e utilização de tecnologias mais limpas (extração de metais e tratamento de rejeitos contaminados).

**Coordenador:** Ronaldo Luiz Correa dos Santos

**Telefone:** (21) 3865-7201 / 2260-9154

**E-mail:** rsantos@cetem.gov.br

**Serviços de Tecnologia Limpas - SETL**

**Responsável:** Marisa Nascimento

**Telefone:** (21) 3865-7288 / 7298 / 2590-3047

**E-mail:** marisa@cetem.gov.br

**Serviço de Processos Minero Metalúrgicos e Biotecnológicos - SPMB**

**Responsável:** Andrea Rizzo

**Telefone:** (21) 3865-7201 / 2260-9154 / 3865-7232

**E-mail:** arizzo@cetem.gov.br

# COORDENAÇÃO DE PROCESSOS MINERAIS - COPM

A COPM é responsável pelo planejamento, coordenação e supervisão da execução de estudos, pesquisas e desenvolvimento de tecnologias na área de tratamento de minérios, incluindo processos físico-químicos e técnicas de modificação dos minerais para usos específicos. Inclui projetos e programas de desenvolvimento sustentável em atividades de mineração, com vistas à proteção do meio ambiente e estímulo da economia. Um importante serviço oferecido pela Coordenação é a produção de material de referência certificado ([www.cetem.gov.br/mrc](http://www.cetem.gov.br/mrc)).

**Coordenador:** Cláudio Luiz Schneider

**E-mail:** [cschneid@cetem.gov.br](mailto:cschneid@cetem.gov.br)

**Telefone:** (21) 3865-7203

## **Serviço de Tratamento de Minérios e Usina-Piloto - SETU**

**Responsável:** Maria Alice Cabral Góes

**Telefone:** (21) 3865-7310 / 2290-9196

**E-mail:** [agoes@cetem.gov.br](mailto:agoes@cetem.gov.br)

## **Serviço de Desenvolvimento de Novos Produtos Minerais - SDPM**

**Responsável:** Francisco Mariano da Rocha de S. Lima

**Telefone:** (21) 3865-7373 / 2290-9196

**E-mail:** [flima@cetem.gov.br](mailto:flima@cetem.gov.br)

# COORDENAÇÃO DE ANÁLISES MINERAIS - COAM

A COAM é responsável pelo planejamento, coordenação, supervisão, desenvolvimento, otimização e implementação de metodologias analíticas para os projetos de pesquisa em desenvolvimento no CETEM, nas áreas minero metalúrgica e de controle do impacto ambiental. Inclui métodos analíticos clássicos e instrumentais, que visam à caracterização tecnológica de amostras de minérios, rochas, resíduos, ligas, produtos manufaturados, efluentes de origem ambiental e similares.

**Coordenador:** Arnaldo Alcover Neto

**E-mail:** [alcover@cetem.gov.br](mailto:alcover@cetem.gov.br)

**Telefone:** (21) 3865-7365 / 7366

## **Setor de Caracterização Tecnológica - SCT**

**Responsável:** Reiner Neumann

**Telefone:** (21) 3865-7266 / 3865-7263

**E-mail:** [rneumann@cetem.gov.br](mailto:rneumann@cetem.gov.br)

# COORDENAÇÃO DE APOIO TÉCNICO ÀS MICRO E PEQUENAS EMPRESAS - CATE

A CATE é responsável pelo planejamento, coordenação e supervisão da execução de estudos, análises e pesquisas para o desenvolvimento de metodologias voltadas ao apoio técnico às micro e pequenas empresas, com expertise em rochas ornamentais e minerais industriais. Busca solucionar, no âmbito do processamento de minérios, problemas relacionados ao uso de tecnologias apropriadas, melhoria de produtividade, redução de desperdícios, preservação do meio ambiente e desenvolvimento socioeconômico das comunidades envolvidas. Oferece apoio tecnológico às micro e pequenas empresas organizadas em Arranjos Produtivos Locais (APLs) de base mineral de forma direta, ou por meio de redes de apoio às quais o CETEM esteja associado. Um importante serviço oferecido pela Coordenação é a identificação de gemas e metais preciosos para empresas e cidadãos ([www.cetem.gov.br/lapege](http://www.cetem.gov.br/lapege)).

É também responsável pela coordenação e supervisão das ações do Núcleo Regional do Espírito Santo (NR-ES), localizado em Cachoeiro de Itapemirim (ES).

**Coordenador:** Francisco Wilson Hollanda Vidal

**E-mail:** [fhollanda@cetem.gov.br](mailto:fhollanda@cetem.gov.br)

**Telefone:** (21) 3865-7348

**Serviço Núcleo Regional do Espírito Santo - SENR-ES**

**Responsável:** Nuria Fernandez Castro

**Telefone:** (28) 3511-8937

**Email:** nres@cetem.gov.br

**Endereço:** Rodovia Cachoeiro x Alegre, km 5, s/n.º - IFES, Bloco 10 - Bairro Morro Grande

CEP: 29300-970 - Cachoeiro de Itapemirim - ES



## 4.2 DISSEMINAÇÃO DO CONHECIMENTO

### COORDENAÇÃO DE PLANEJAMENTO, GESTÃO E INOVAÇÃO - CPGI

A CPGI é suporte ao processo e é o contato do público com a disseminação do conhecimento no CETEM, por meio do Serviço de Comunicação e Divulgação Institucional. A Coordenação é uma unidade de suporte ao Diretor na supervisão e coordenação das ações de coleta, análise, armazenamento, difusão e intercâmbio de dados e informações sobre ações das demais unidades do CETEM. É também responsável pela supervisão e coordenação das ações de acompanhamento e avaliação dos planos anuais e plurianuais do órgão; da promoção da imagem institucional e divulgação dos processos e produtos do CETEM por meio de atividades de comunicação social e da coordenação das atividades do NIT.

**Responsável:** Cosme Antonio de Moraes Regly

**Telefone:** (21) 3865-7362 / 7294

**E-mail:** cregly@cetem.gov.br

#### **Núcleo de Comunicação e Divulgação Institucional**

A área disponibiliza material institucional ao público, recebe instituições de ensino e pesquisa em visita às dependências do CETEM, ainda é responsável pela participação da Instituição na Semana Nacional de Ciência e Tecnologia e por articular a Jornada de Iniciação Científica e PCI do CETEM.

**Responsável:** Thatyana Pimentel Rodrigo de Freitas

**Telefone:** (21) 3865-7211

**E-mail:** cetem.info@cetem.gov.br

Contato para o agendamento de visita de instituições de ensino e pesquisa

**Telefone:** 3865-7254

**E-mail:** divulgacao@cetem.gov.br

### **Núcleo de Inovação Tecnológica – NIT**

O NIT tem por funções subsidiar o CETEM na definição da política institucional de estímulo à proteção das criações, licenciamento, inovação e outras formas de transferência de tecnologia; apoiar o CETEM na implantação e manutenção da política institucional de estímulo à proteção das criações, licenciamento, inovação e outras formas de transferência de tecnologia; assessorar a Direção do CETEM, bem como suas unidades vinculadas, na elaboração e na execução das políticas e estratégias institucionais na área de inovação, empreendedorismo, propriedade intelectual e transferência de tecnologia; gerir os pedidos de proteção intelectual e a manutenção dos títulos de propriedade intelectual da instituição e opinar quanto à conveniência de divulgação das criações desenvolvidas na instituição passíveis de proteção intelectual.

**Responsável:** Bruno Montandon Nogueira Barros

**Funcionamento:** de segunda a sexta-feira, das 8 h às 17 h.

**Telefone:** 3865-7228

**E-mail:** nit@cetem.gov.br

## 4.3 OUTROS SERVIÇOS

### COORDENAÇÃO DE ADMINISTRAÇÃO - COAD

Subordinada a Direção, a COAD é responsável por planejar, coordenar e supervisionar a execução das atividades relativas às áreas de recursos humanos, contabilidade, orçamento, finanças, material, patrimônio, almoxarifado, compras, suprimentos, importação, protocolo, zeladoria, vigilância, transporte, manutenção predial, recepção, e os demais aspectos administrativos, inclusive contratos e convênios. Promove a realização de cursos de capacitação para a área de recursos humanos e acompanha o processo de concurso público, além de administrar o plano de contas e o plano operacional nos aspectos orçamentário, contábil e financeiro, bem como as suas atividades, de acordo com normas internas e legislação pertinente. Além de todas as atividades acima mencionadas, realiza o cadastramento nos Sistema de Cadastramento de Fornecedores - SICAF e no Sistema de Gestão de Convênios - SICONV.

**Coordenador:** Durval Costa Reis

**Telefone:** (21) 3865-7353 / 7205

**Email:** dreis@cetem.gov.br

## **Sistema de Cadastramento Unificado de Fornecedores – SICAF e Sistema de Gestão de Convênios - SICONV**

O SICAF constitui o registro cadastral do Poder Executivo Federal e é mantido pelos órgãos e entidades que compõem o Sistema de Serviços Gerais – SISG (Decretos n.º 1.094, de 23 de março de 1994 e n.º 4.485, de 25 de novembro de 2002).

O cadastramento no SICAF é realizado sem ônus, em qualquer Unidade Cadastradora – UASG localizada nas diversas Unidades da Federação e compreende os seguintes níveis:

- I – Credenciamento;
- II – Habilitação Jurídica;
- III – Regularidade Fiscal Federal;
- IV – Regularidade Fiscal Estadual/Municipal;
- V – Qualificação Técnica e
- VI – Qualificação econômico-financeira.

Para se cadastrar o usuário deverá consultar o Manual do Fornecedor disponível na opção Publicações/Manual, no link a seguir: [www.sicafweb.net.br](http://www.sicafweb.net.br).

O SICONV foi criado em 2008 para administrar as transferências voluntárias de recursos da União nos convênios firmados com estados, municípios, Distrito Federal e também com as entidades privadas sem fins lucrativos.

Entre as vantagens desta ferramenta está a agilidade na efetivação dos contratos, a transparência do repasse do dinheiro público e a qualificação da gestão financeira. A utilização do sistema contribui para a desburocratização da máquina pública e viabiliza investimentos para a educação, saúde, infraestrutura, emprego e outros setores que atendem diretamente a população.

**Acesso ao SICONV:** <[idp.convenios.gov.br/idp/](http://idp.convenios.gov.br/idp/)>

**Para informações no CETEM**

**Funcionamento:** de segunda a sexta-feira, das 8 h 30 min às 11 h 30 min e das 13 h 30 min às 16 h 30 min

**Telefone:** (21) 3865-7209

## **Serviço de Informação ao Cidadão – SIC**

O Serviço de Informações ao Cidadão - SIC do CETEM está subordinado à Coordenação de Planejamento, Gestão e Inovação - CPGI. Compete ao SIC protocolizar documentos e requerimentos de acesso à informação; orientar sobre os procedimentos de acesso, indicando data, local e modo em que será feita a consulta; e informar sobre a tramitação de documentos.

### **Pedido de Acesso à Informação:**

O e-SIC (Sistema Eletrônico do Serviço de Informações ao Cidadão) permite que qualquer pessoa, física ou jurídica, encaminhe pedidos de acesso à informação para órgãos e entidades do Poder Executivo Federal.

O usuário poderá buscar informações e preencher o formulário eletrônico na página do Portal da Transparência do Governo Federal, no Portal do CETEM, também acessar a Instituição por telefone e meio físico.

**Responsável:** Renata Queiroz Affonso

**Funcionamento (para acesso físico):** de segunda a sexta-feira, das 8 h às 17 h.

**Telefone:** (21) 3865-7329

**E-mail:** sic@cetem.gov.br

**Link:** <http://www.cetem.gov.br/servico-de-informacao-ao-cidadao-sic>

# **CARTA DE SERVIÇOS AO CIDADÃO. O QUE É?**

É um documento cuja finalidade consiste em divulgar os serviços prestados pelas organizações públicas com os seus compromissos de qualidade para que sejam amplamente conhecidos pela sociedade, de acordo com as exigências do Decreto n.º 3.507, de 13 de junho de 2000 e o Projeto Padrões de Qualidade do Atendimento ao Cidadão / Carta de Serviços ao Cidadão.

## **COMPROMISSO ASSUMIDO**

O Centro de Tecnologia Mineral - CETEM, unidade de pesquisa e desenvolvimento do Ministério da Ciência, Tecnologia e Inovação - MCTI, acredita que o compromisso aqui estabelecido de realizar o atendimento com presteza, civilidade e transparência, dentro dos prazos que cada setor delimita para a prestação de seus serviços, será de suma importância para aperfeiçoar cada vez mais a gestão de seus processos, fortalecendo assim, os direitos e deveres do cidadão-usuário, por meio do controle social, beneficiando também os interesses da sociedade como um todo.



**CETEM**  
CENTRO DE TECNOLOGIA MINERAL

Ministério da  
Ciência, Tecnologia  
e Inovação

GOVERNO FEDERAL  
**BRASIL**  
PÁTRIA EDUCADORA