

# BOLETIM INFORMATIVO DA AMAZÔNIA LEGAL

Edição Setembro/2025



O início do novo ciclo hidrológico na Amazônia marca a transição entre o período de estiagem e o de cheia. Entretanto, ainda se prevê redução nas cotas da maioria dos rios amazônicos em outubro. Os estados do MA e PA lideraram o ranking de eventos de fogo. Ao longo do trimestre, tem início o período chuvoso no AC, AM, RO, MT, TO e sul do PA, sendo comuns a ocorrência de chuvas mais intensas e frequentes. Os menores volumes concentram-se no norte e nordeste da região. O prognóstico climático indica intensificação da escassez no nordeste e maior frequência de chuvas no sudoeste, além de temperaturas acima da média na Amazônia Oriental.

## Condições Climáticas

Em setembro, os volumes de chuva aumentaram sobre o Acre, Rondônia, sul do Amazonas e do Pará, e norte do Mato Grosso. Os maiores acumulados concentraram-se no norte da bacia do Solimões. Em contrapartida, houve redução das chuvas em Roraima, no Amapá, e no norte do Pará e do Maranhão.

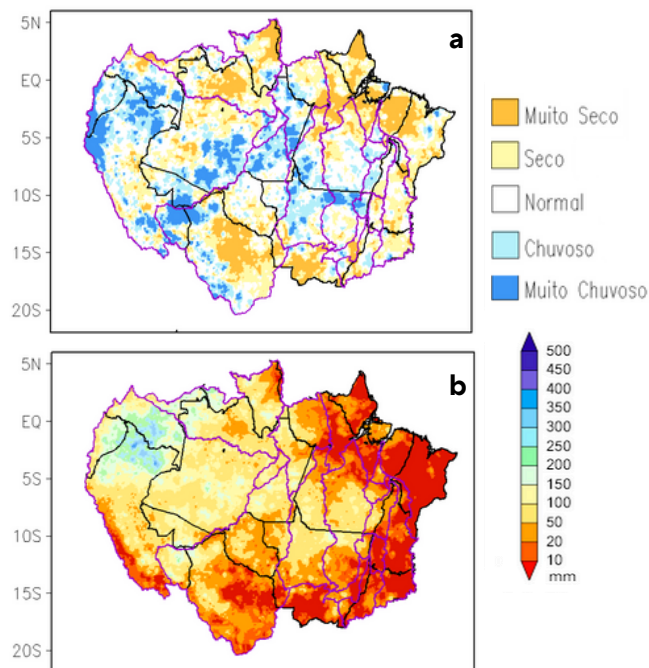


Figura 1. Anomalia Categorizada (a) e chuva acumulada (b) para setembro de 2025. Dados do MERGE/CPTEC processados pelo Censipam.

## Prognóstico para outubro–dezembro/2025

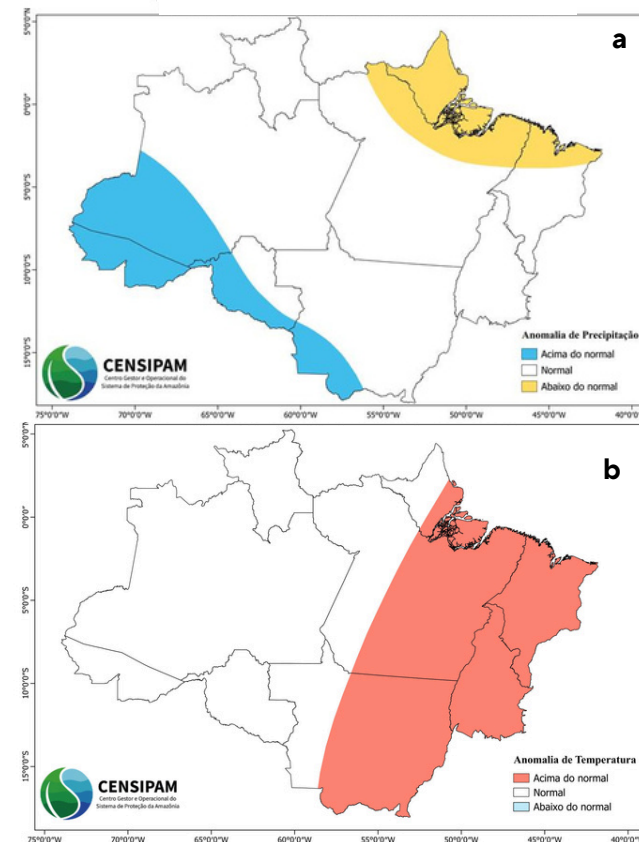


Figura 2. Prognóstico de anomalias de precipitação (a) e Temperatura (b) para o trimestre de outubro, novembro e dezembro de 2025. Fonte Censipam.

### Chuvas:

- Abaixo da média no Amapá e na faixa norte dos estados do Pará e Maranhão.
- Acima da média no Acre, sudoeste do Amazonas, oeste e sul de Rondônia e sudoeste do Mato Grosso.
- Dentro da normalidade nas demais áreas da Amazônia Legal.

### Temperaturas:

- Acima da média no Tocantins, Maranhão e em toda faixa centro-leste dos estados do Amapá, Pará e Mato Grosso.
- Próximas à média histórica nas demais áreas da Amazônia Legal.

## Prognóstico Hidrológico

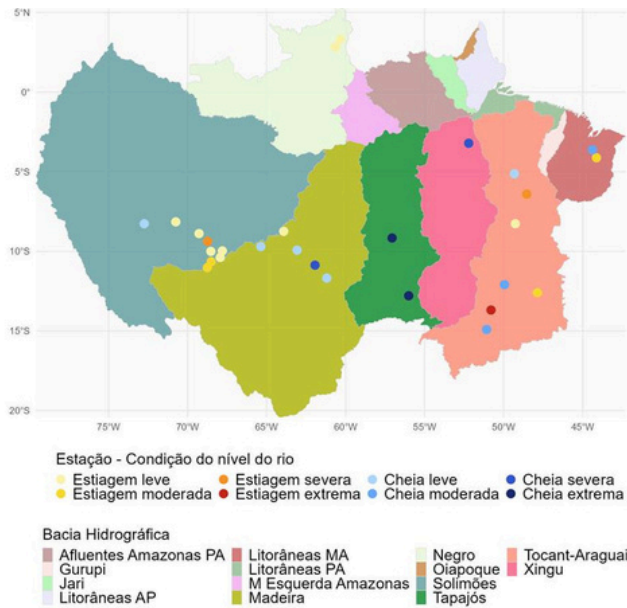


Figura 3. Condições dos níveis dos rios nas bacias da Amazônia Legal observada em 02 de outubro de 2025 (legenda em cores)

- Segundo a plataforma SipamHidro, 24 estações hidrometeorológicas registram anomalias positivas (uma extrema, quatro severas, nove moderadas e sete leves), enquanto outras 17 já apresentam anomalias negativas (uma extrema, três severas, seis moderadas e sete leves).

- O início do novo ciclo hidrológico na Amazônia marca a transição entre estiagem e cheia. Entretanto, ainda se prevê redução das cotas da maioria dos rios amazônicos em outubro. Espera-se que as cotas permaneçam abaixo da média nas bacias dos rios Solimões e Amazonas. Já nas bacias dos rios Negro, Madeira, Xingu, Tapajós e Tocantins, a previsão indica um ligeiro aumento dos níveis dentro da normalidade.

## Monitoramento dos Eventos de Fogo

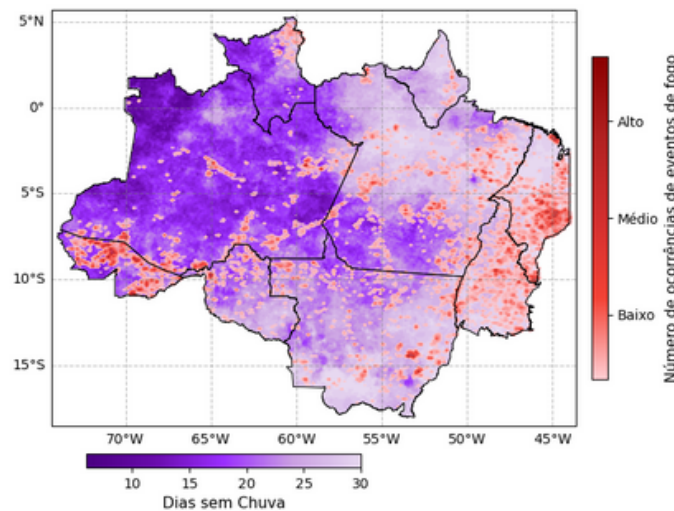


Figura 4. Distribuição espacial do número de ocorrência de fogo ativo em setembro de 2025 sobreposto com o número de dias sem chuva.

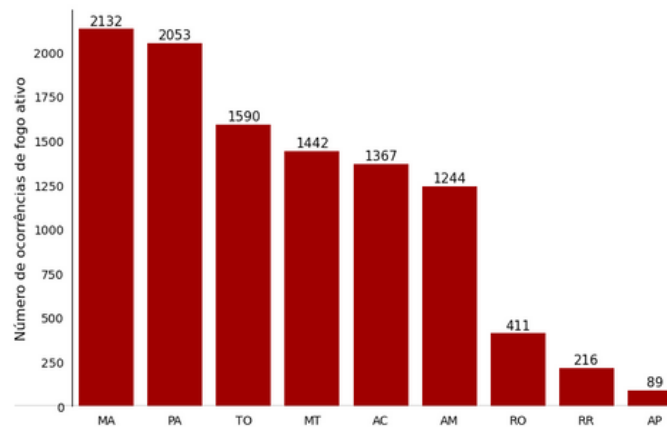


Figura 5. Número de ocorrência de fogo nos estados da Amazônia Legal em setembro de 2025.

Tabela 1. Os três municípios com os maiores números de ocorrência de fogo em agosto de 2025 na Amazônia Legal.

POSICÃO	MUNICÍPIO	UF	Nº DE EVENTOS	ÁREA DE EVENTOS (KM²)	ÁREA DE EVENTOS NO MUNICÍPIO (%)
1º	Tarauacá	AC	290	507,43	2,41
2º	Feijó	AC	263	427,35	1,47
3º	Mirador	MA	250	1.407,74	16,32

## Impactos

- Na região do Alto Purus e na sub-bacia do Rio Juruá, afluentes do Solimões, a situação dos rios permanece em situação de atenção com registro de anomalia negativa severa e moderada.

- Em Porto Velho/RO, o nível do Rio Madeira permanece abaixo de 2,5 metros. Por isso, a restrição parcial imposta pela Capitania Fluvial da Marinha está mantida, podendo ser paralisada caso o nível baixe de 2 metros.

- A análise das maiores áreas de influência de eventos de fogo, em relação ao tamanho do município, destaca-se nos municípios de: Benedito Leite - MA (30,61%), Novo Jardim - TO (26,24%), São Félix de Balsas - MA (21,61%), Jenipapo dos Vieiras - MA (20,63%), Ipueiras - TO (20,35%), São Domingos do Azeitão - MA (18,84%), Colinas - MA (17,69%), Tocantínia - TO (17,29%), Mirador - MA (16,31%), Pastos Bons - MA (16,12%), Jatobá - MA (14,72%), Ponte Alta do Bom Jesus - TO (14,30%), Barra do Corda - MA (13,68%), Campinápolis - MT (13,62%), Alto Parnaíba - MA (12,90%) e Paranã - TO (12,51%).



Prognóstico Climático



SIPAMHidro



Painel do Fogo

GOV.BR/CENSIPAM

