



PARCERIA CEMADEN - PREFEITURA MUNICIPAL DE SÃO JOSÉ DOS CAMPOS

Informativo complementar ao Boletim Epidemiológico da Prefeitura Municipal de São José dos Campos – 04/09/2020

O Marco de Ação de Sendai e o Escritório das Nações Unidas para a redução do risco de desastres recomendam o aprimoramento das capacidades nacionais e comunitárias para também lidar com os riscos de desastres biológicos (tipologia esta que inclui pandemias), que podem implicar em um alto grau de disseminação, com grande impacto social e econômico, que se somam aos riscos de desastres relacionados com o clima.

No contexto da pandemia que afeta atualmente o mundo, a parceria estabelecida entre o Cemaden/MCTI e a Prefeitura Municipal de São José dos Campos, SP, visa contribuir com a Secretaria de Saúde do município na gestão e divulgação de dados relacionados à Covid-19, na escala intramunicipal. O objetivo principal da parceria é cooperar com a divulgação de dados, estes relevantes para a comunicação de risco através de painéis baseados em mapas com a distribuição dos dados de Covid-19 ao longo do território municipal. Tais ferramentas contribuem para aprimorar a transparência dos dados e auxiliam na divulgação das informações coletadas (Boulos e Geraghty, 2020).

Destaca-se que, atualmente, os painéis interativos com informações sobre a pandemia disponíveis fornecem informações sobre casos de Covid-19 no cenário mundial, em escala de países (por exemplo: WHO Coronavirus Disease Dashboard), de Estados ou de municípios (por exemplo, SUS Analítico ou Fundação SEADE).

No escopo da presente parceria busca-se contribuir para a possível identificação da evolução e disseminação dos casos da doença nas diferentes regiões do município. Assim sendo, para os gestores públicos, um dos principais usuários das informações disponibilizadas em painéis interativos, dispor de informações geoespacializadas com a identificação de locais mais críticos ou que tiveram um incremento significativo ou um decréscimo do número de novos casos da doença, por exemplo, entre semanas diferentes, auxiliam na condução de ações específicas em diferentes regiões do município.

Adicionalmente, a disponibilização de informações sobre a Covid-19 também possibilita que a população tenha acesso a ela e as utilizem com vistas a proteger a si e as suas comunidades, uma vez que a comunicação pode fomentar a percepção de risco do cidadão, a qual influencia os seus comportamentos de segurança, bem como a vontade de se preparar para emergências (Marshal, 2020; Djalante et al, 2020). Dessa forma, a comunicação de risco que se baseia em informações confiáveis e relevantes durante emergências, com vistas a informar as pessoas sobre riscos, pode influenciar mudanças comportamentais e incentivar a participação na tomada de decisões sobre medidas de emergência (Lohiniva et al, 2020).

Atualmente, esforços estão sendo despendidos para a construção de um painel interativo na escala intramunicipal que contemple gráficos e mapas interativos, relevante para a comunicação de risco, que será disponibilizado em breve. Outrossim, como contribuição para a comunicação de risco, o CEMADEN/MCTI divulga neste informativo complementar mapas com a distribuição espacial (i) dos casos positivos de Covid-19; (ii) de óbitos; (iii) incremento de casos positivos no intervalo de uma semana (sexta à sexta); (iv) incremento de óbitos no intervalo de uma semana (sexta à sexta) no território intramunicipal, com atualização a cada sexta-feira, a fim de compor o boletim epidemiológico detalhado elaborado pela prefeitura municipal de São José dos Campos.

O mapa 1 ilustra a distribuição dos bairros do município de São José dos Campos, o qual auxilia na localização espacial dos bairros elencados com casos acumulados de Covid-19 no Boletim Epidemiológico.

O mapa 2 ilustra a distribuição espacial dos casos positivos de Covid-19 até às 08h00 do dia 04 de setembro de 2020 nos bairros do município de São José dos Campos.

O mapa 3 ilustra a distribuição espacial dos óbitos registrados nos bairros do município de São José dos Campos até às 08h00 do dia 04 de setembro de 2020.

O mapa 4 ilustra a distribuição espacial dos casos positivos de Covid-19 até às 08h00 do dia 04 de setembro de 2020. Na legenda explicita-se a intensidade do total de casos registrados a cada 200 metros do território municipal. No mapa é possível observar quais locais dentro de cada bairro apresentaram os maiores valores de registros de casos positivo. Ressalta-se que os dados dos pacientes são anonimizados e nos mapas georreferenciados as informações são agregadas a cada 200 metros, garantindo o sigilo de todo cidadão impactado pelo vírus.

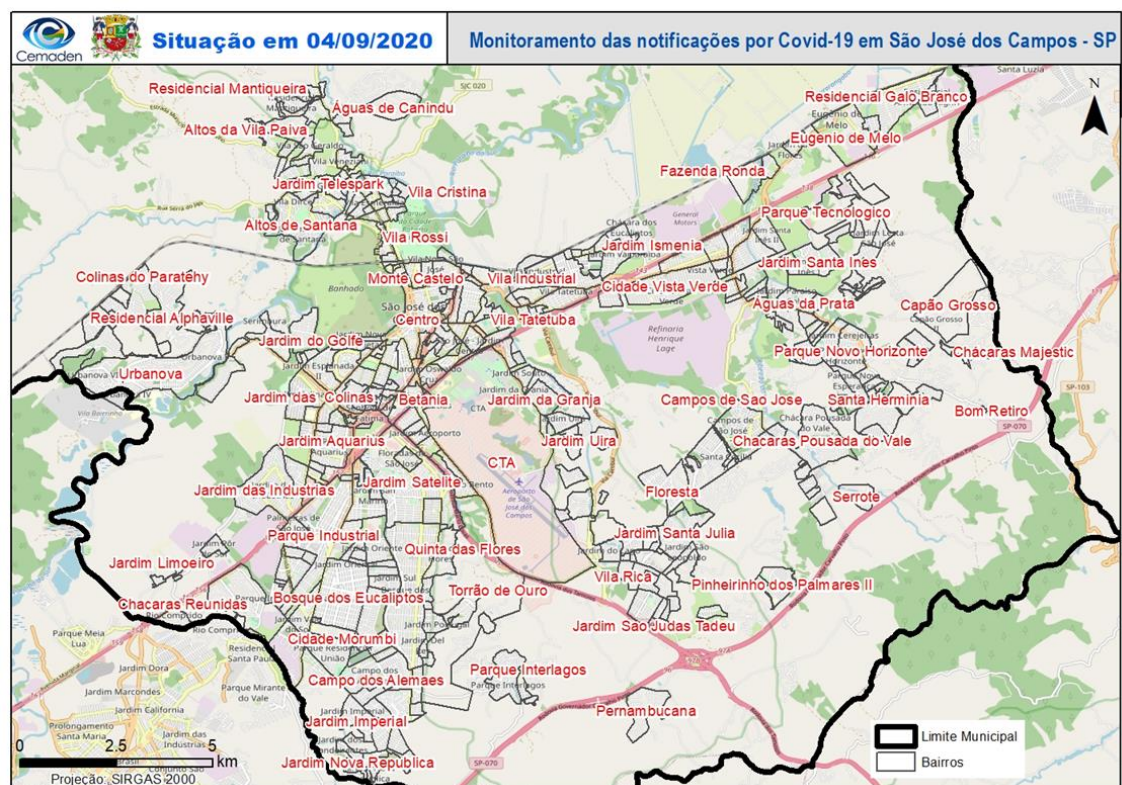
O mapa 5 ilustra o incremento dos casos de Covid-19 entre os dias 28 de agosto e 04 de setembro de 2020 às 8h00. Em comparação à semana anterior, o município de São José dos Campos registrou um incremento aproximado de 9% de casos de Covid-19.

O mapa 6 ilustra a distribuição espacial dos óbitos registrados nas diferentes regiões do município até às 08h00 do dia 04 de setembro de 2020.

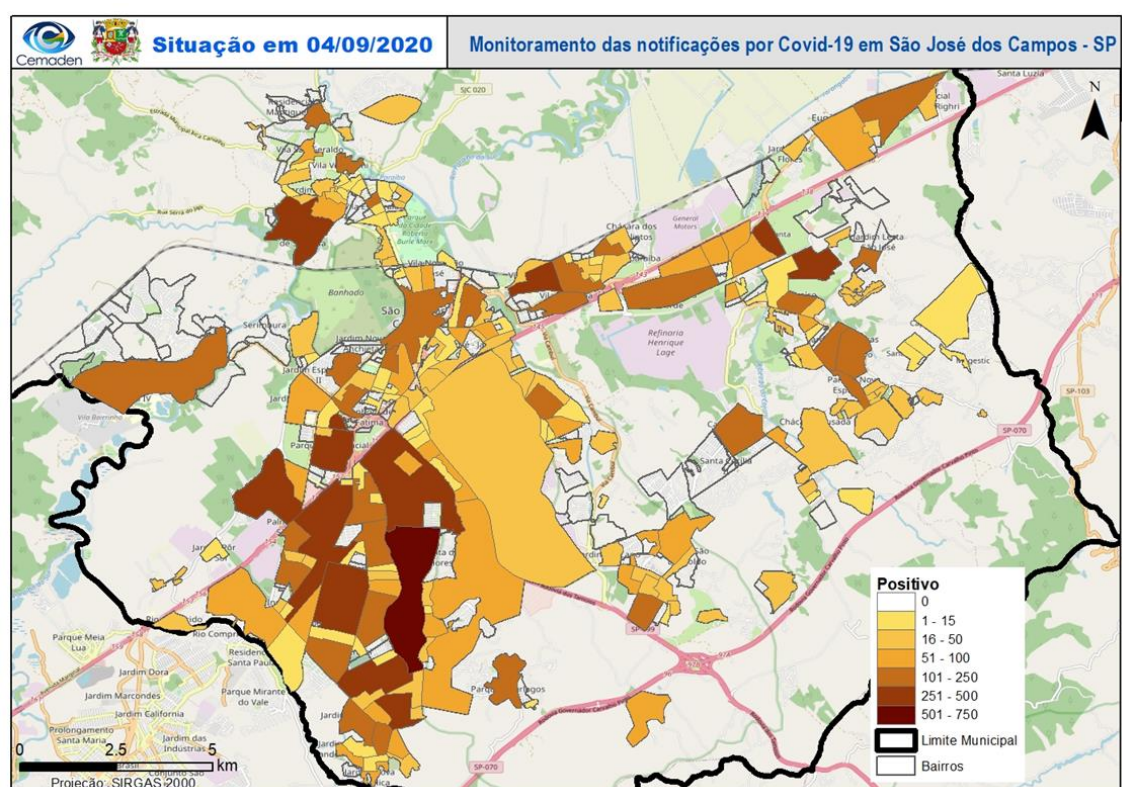
O mapa 7 ilustra o incremento dos óbitos registrados nas diferentes regiões do município entre os dias 28 de agosto a 04 de setembro de 2020 às 8h00. Em comparação a semana anterior o município de São José dos Campos registrou um incremento aproximado de 8% de óbitos de Covid-19.

As informações disponibilizadas nos mapas acima também estão disponíveis em um mapa interativo disponível no link: <http://sistemas.cemaden.gov.br/covid19/>

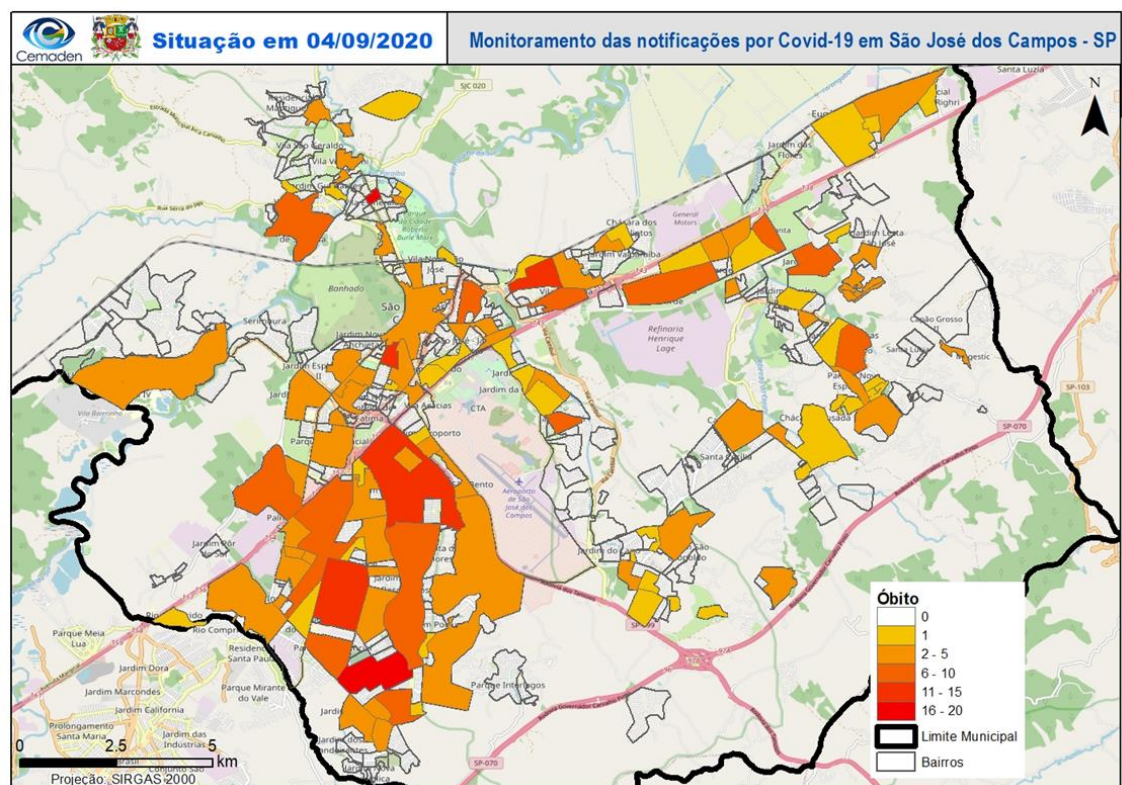
Ressalta-se que a plataforma completa em desenvolvimento poderá também incluir informações de novos municípios brasileiros que disponham de bases de dados atualizadas de casos de Covid-19.



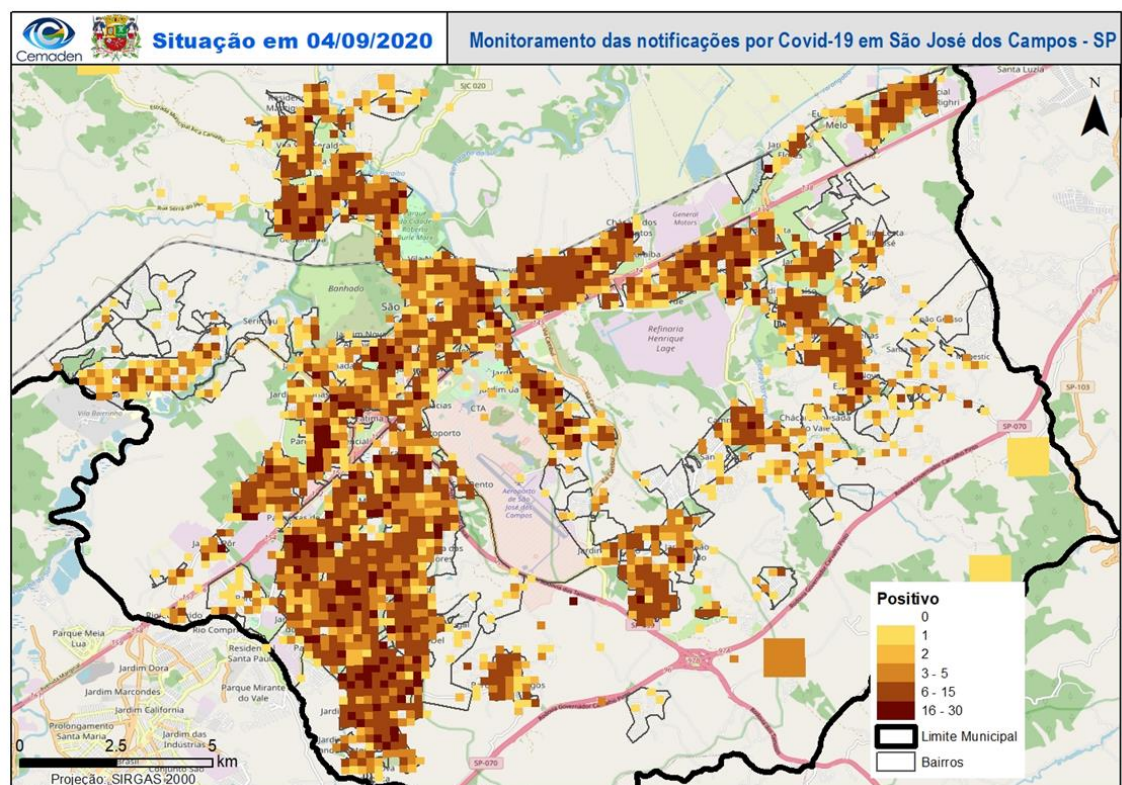
Mapa 1: Distribuição espacial dos bairros do município de São José dos Campos.



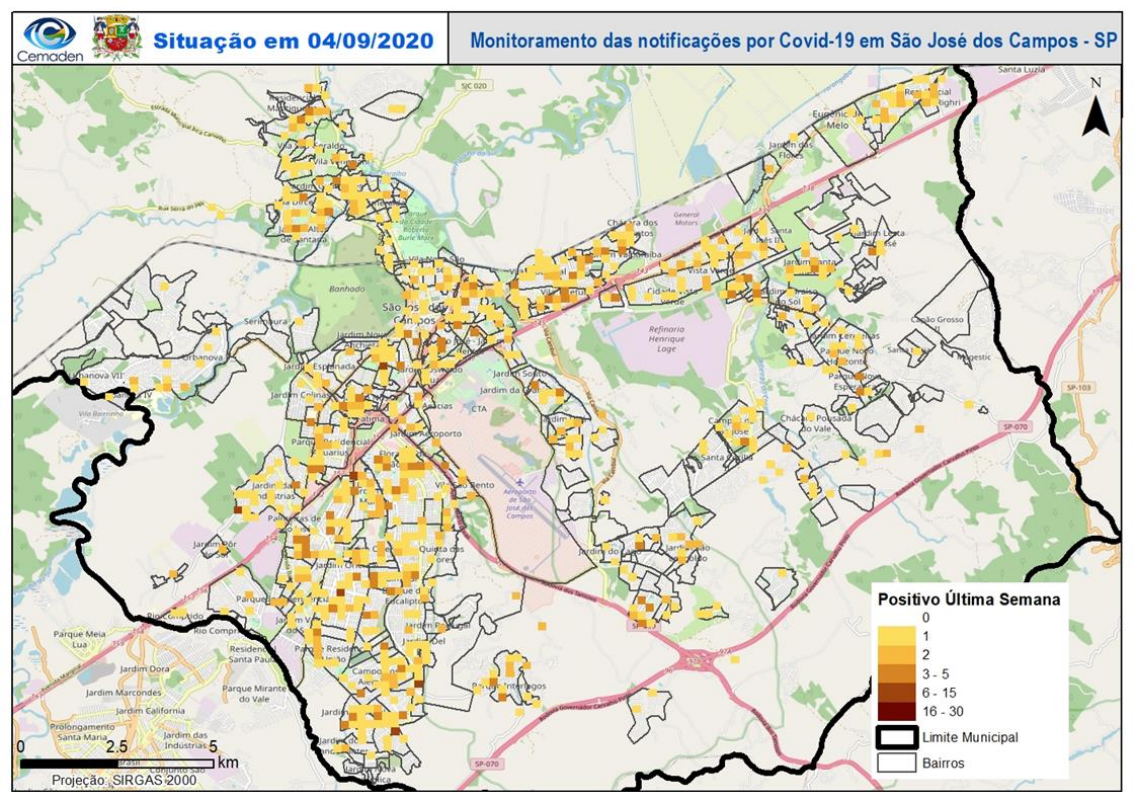
Mapa 2: Distribuição espacial dos casos positivos de Covid-19 até às 08h00 do dia 04 de setembro de 2020 nos bairros do município de São José dos Campos.



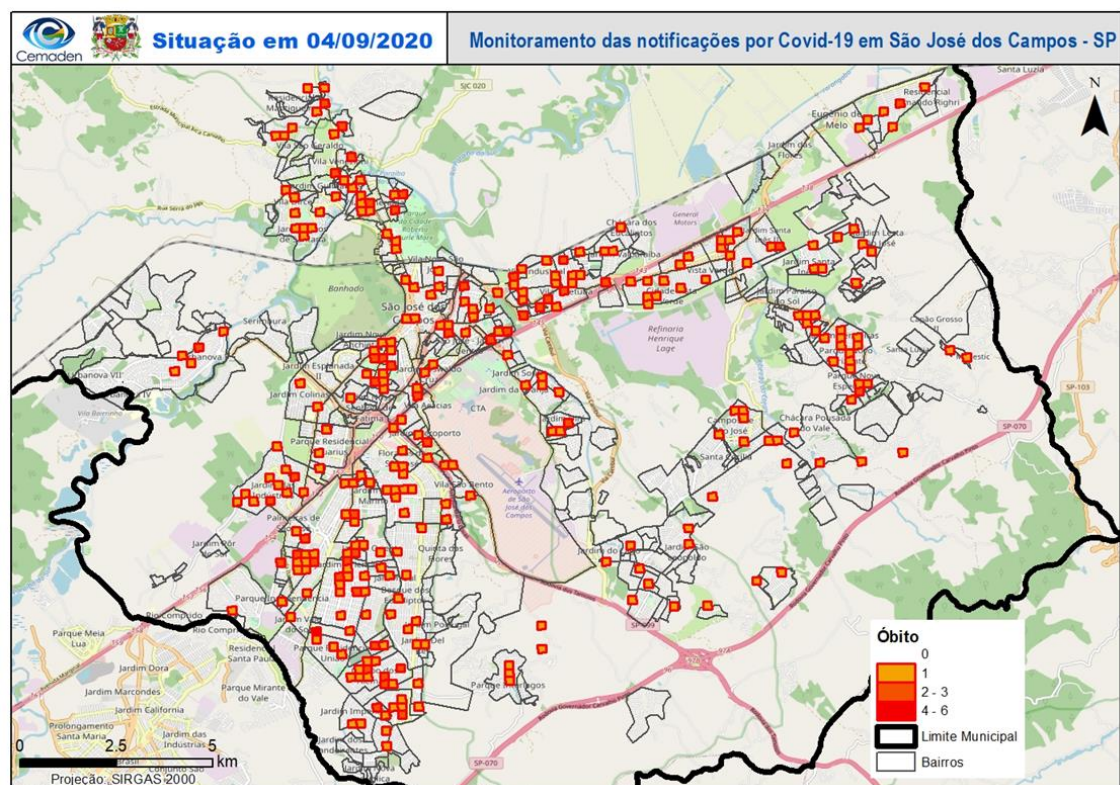
Mapa 3: Distribuição espacial dos óbitos registrados nos bairros do município de São José dos Campos até às 08h00 do dia 04 de setembro de 2020.



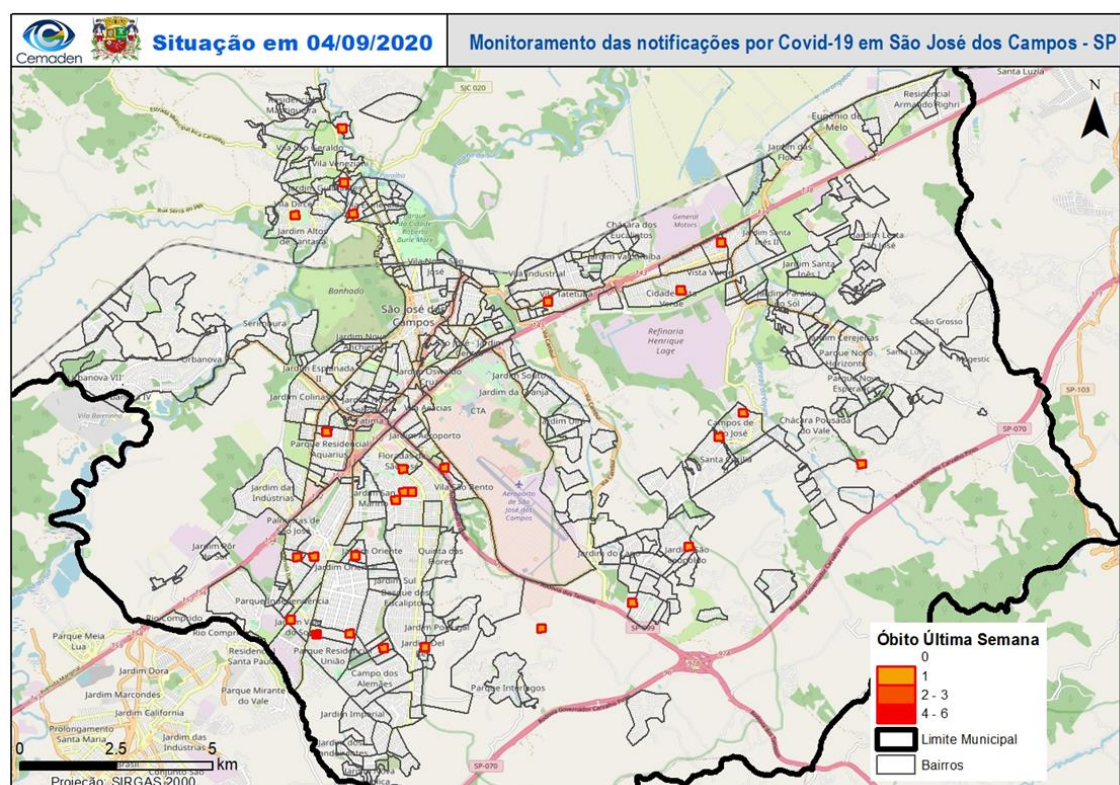
Mapa 4: Distribuição espacial dos casos positivos de Covid-19 até às 08h00 do 04 de setembro de 2020.



Mapa 5: Distribuição espacial dos incrementos dos casos de Covid-19 entre os dias 28 de agosto a 04 de setembro de 2020 às 8h00.



Mapa 6: Distribuição espacial dos óbitos registrados nas diferentes regiões do município até às 08h00 do dia 04 de setembro de 2020.



Mapa 7: Distribuição espacial do incremento dos óbitos registrados nas diferentes regiões do município entre os dias 28 de agosto a 04 de setembro de 2020 às 8h00.

