



# Seminário de Acompanhamento de Programas de Pós-Graduação em Odontologia 3 x 3

Isabela Almeida Pordeus (UFMG)

Arnaldo de França Caldas Jr (UFPE)

Outubro 2011



# OBJETIVOS

Refletir sobre trajetórias, discutir estratégias e traçar metas para o avanço dos programas com nota 3 nas três últimas avaliações.

# CRONOGRAMA DAS ATIVIDADES

Dia 06/10/2011 – quinta-feira	
9:00h - 9:30h	Manifestação do Diretor de Avaliação da CAPES, Prof.Lívio Amaral
9:30 - 10:30h	Apresentação pela Coordenadora da Área sobre o processo de Avaliação Trienal 2010
10:30 - 11:30h	Apresentação pelo Coordenador-Adjunto da Área sobre o perfil dos programas que receberam Nota 3 na Avaliação Trienal 2010
11:30 - 12:30h	<b>Discussão em plenária</b>
14:00 - 17:30h	Apresentação por cada um dos coordenadores sobre o estado atual do programa e as estratégias institucionais implementadas para seu avanço
17:30 - 18:00h	<b>Discussão em plenária</b>
Dia 07/10/2011 – sexta-feira	
9:00 - 11:00h	Grupos de discussão: coordenadores de programas acadêmicos e profissionais, em separado, visando o compartilhamento de experiências e o estabelecimento de estratégias com a moderação de consultores da equipe de avaliação
11:00 - 12:00h	Relatoria da discussão em grupo e das estratégias estabelecidas
12:00 - 12:30h	<b>Discussão em plenária</b>
14:00 - 17:00h	Reuniões individualizadas do coordenador com consultores da equipe de avaliação trienal para discutir pontos específicos de cada programa.

# Informes

## 1 Sub-página da Odontologia:

Coordenação de Aperfeiçoamento de Pessoal de Nível Superior

pesquisar... **Buscar**

**Menu Capes**

- ▶ **Página Inicial**
- + Sobre a Capes
- + Avaliação
- + Bolsas/Estudantes
- + Educação Básica Presencial
- + Cooperação internacional
- + Educação a Distância
- + Serviços
- + Editais
- ▶ Prêmio Capes de Tese
- ▶ Contatos Capes

**Mais acessados**

- + Ciência sem Fronteiras
- ▶ Cursos recomendados
- + Apoio a eventos
- ▶ Estatísticas

**PNPG 2011-2020**  
Acesse o documento na íntegra

**Consultas**

- [Editais Abertos](#)
- [Concursos e Agenda](#)
- [Fale Conosco](#)

« 01 **02** 03 04 05 06 07 08 » Pause

**Notícias**

Haddad cita Capes em discurso de abertura da Undime

Ministério da Educação abre seleção para contrato temporário por tempo determinado nas áreas de TI, Engenharia e Arquitetura

Unesco seleciona consultores para atuar na Diretoria de Educação a Distância da Capes

Evento no estado de São Paulo tem participação de representante da Capes

Diretor da Capes faz palestra de abertura no 2º Workshop Nordeste de Biotecnologia

**CTC-ES**  
Reunião do CTC-ES empossa coordenadores-adjuntos das áreas

Leia mais →



# Informes

## 1 Sub-página da Odontologia:

**Coordenação de Aperfeiçoamento de Pessoal de Nível Superior**

pesquisar... **Buscar**

**Menu Capes**

- ▶ Página Inicial
- + Sobre a Capes
- + Avaliação
  - Áreas - Páginas
  - Avaliação da pós-graduação
- + Cadastro de discentes
- Cadernos de Indicadores
- Coleta de dados
- Coordenadores de área
- Critérios de avaliação
- Cursos recomendados e reconhecidos
- Cursos novos - Envio de Propostas e Resultado
- Documentos de área
- + Mestrado Profissional
- Planilhas comparativas da Avaliação Trienal
- Propostas Minter/Dinter
- Qualis
- Reconhecimento de títulos no Mercosul
- Relatórios de Avaliação

**Novos Coordenadores de área 2011-2013**

Coordenadores de área  
Acesse a relação dos atuais coordenadores de área e coordenadores adjuntos

**Consultas**

- [Editais Abertos](#)
- [Concursos e Agenda](#)
- [Fale Conosco](#)

« 01 02 03 **04** 05 06 07 08 » Pause

**Notícias**

Haddad cita Capes em discurso de abertura da Undime

Ministério da Educação abre seleção para contrato temporário por tempo determinado nas áreas de TI, Engenharia e Arquitetura

Unesco seleciona consultores para atuar na Diretoria de Educação a Distância da Capes

Evento no estado de São Paulo tem participação de representante da Capes

Diretor da Capes faz palestra de abertura no 2º Workshop Nordeste de Biotecnologia

**CTC-ES**  
Reunião do CTC-ES empossa coordenadores-adjuntos das áreas

Leia mais ➔

# Informes

## 1 Sub-página da Odontologia:



The screenshot displays the CAPES website interface. At the top left is the CAPES logo, followed by the text 'Coordenação de Aperfeiçoamento de Pessoal de Nível Superior'. On the top right, there is a search bar with the text 'pesquisar...' and a 'Buscar' button. Below the header is a 'Menu Capes' sidebar on the left, listing various navigation options such as 'Página Inicial', 'Sobre a Capes', 'Avaliação', and 'Áreas - Páginas'. The main content area is titled 'Áreas - Páginas' and contains a list of 14 academic areas, each with a link: Administração, Ciências Contábeis e Turismo; Antropologia/Arqueologia; Arquitetura e Urbanismo; Artes/Música; Astronomia/Física; Biodiversidade; Biotecnologia; Ciência da Computação; Ciência de Alimentos; Ciência Política e Relações Internacionais; Ciências Agrárias I; Ciências Ambientais; and Ciências Biológicas I. There are also icons for printing and email on the right side of the main content area.

Coordenação de Aperfeiçoamento de Pessoal de Nível Superior

pesquisar... **Buscar**

**Menu Capes**

- ▶ Página Inicial
- + Sobre a Capes
- + Avaliação
- Áreas - Páginas
- Avaliação da pós-graduação
- + Cadastro de discentes
- Cadernos de Indicadores
- Coleta de dados
- Coordenadores de área
- Critérios de avaliação
- Cursos recomendados e reconhecidos
- Cursos novos - Envio de Propostas e Resultado
- Documentos de área
- + Mestrado Profissional
- Planilhas comparativas da Avaliação Trienal
- Propostas Minter/Dinter
- Qualis
- Reconhecimento de títulos no Mercosul
- Relatórios de Avaliação

### Áreas - Páginas

Acesse aqui as 48 subpáginas, nas quais são encontrados ofícios, comunicados, relatórios, apresentações e documentos gerais de cada área de avaliação:

- [Administração, Ciências Contábeis e Turismo](#)
- [Antropologia/Arqueologia](#)
- [Arquitetura e Urbanismo](#)
- [Artes/Música](#)
- [Astronomia/Física](#)
- [Biodiversidade](#)
- [Biotecnologia](#)
- [Ciência da Computação](#)
- [Ciência de Alimentos](#)
- [Ciência Política e Relações Internacionais](#)
- [Ciências Agrárias I](#)
- [Ciências Ambientais](#)
- [Ciências Biológicas I](#)



# Informes

## 1 Sub-página da Odontologia:

<http://www.capes.gov.br/component/content/article/44-avaliacao/4679-odontologia>

**Odontologia**   

---

### Ofícios da Área

Disponibilizado na WEB	Nome do documento	Formatos disponíveis
13/07/2011	Ofício nº001/2011 - Reunião de Coordenadores	 PDF 58kb

### Comunicados da Área

Disponibilizado na WEB	Nome do documento	Formatos disponíveis
--/--/---	-----	-----

### Relatórios de Reuniões

Disponibilizado na WEB	Nome do documento	Formatos disponíveis
--/--/---	-----	-----

### Apresentações

Disponibilizado na WEB	Nome do documento	Formatos disponíveis
24/06/2011	Reunião de Posse dos Novos Coordenadores	 PDF 785kb

### Documentos Gerais

Disponibilizado na WEB	Nome do documento	Formatos disponíveis
--/--/---	-----	-----

### Contato

E-mail: [18.odon@capes.gov.br](mailto:18.odon@capes.gov.br)



- ▶ Página Inicial
- + Sobre a Capes
- + Avaliação
- + Bolsas/Estudantes
- + Educação Básica Presencial
- + Cooperação internacional
- + Educação a Distância
- + Serviços
- + Editais
- ▶ Prêmio Capes de Tese
- ▶ Contatos Capes

#### Mais acessados

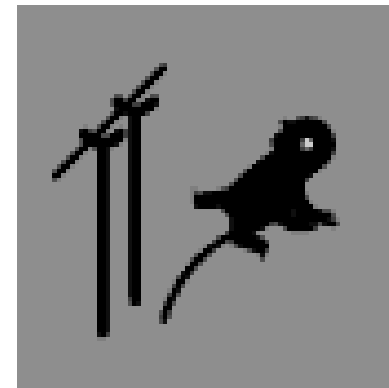
- + Ciência sem Fronteiras
- ▶ Cursos recomendados
- + Apoio a eventos
- ▶ Estatísticas
- ▶ Cadastro de discentes





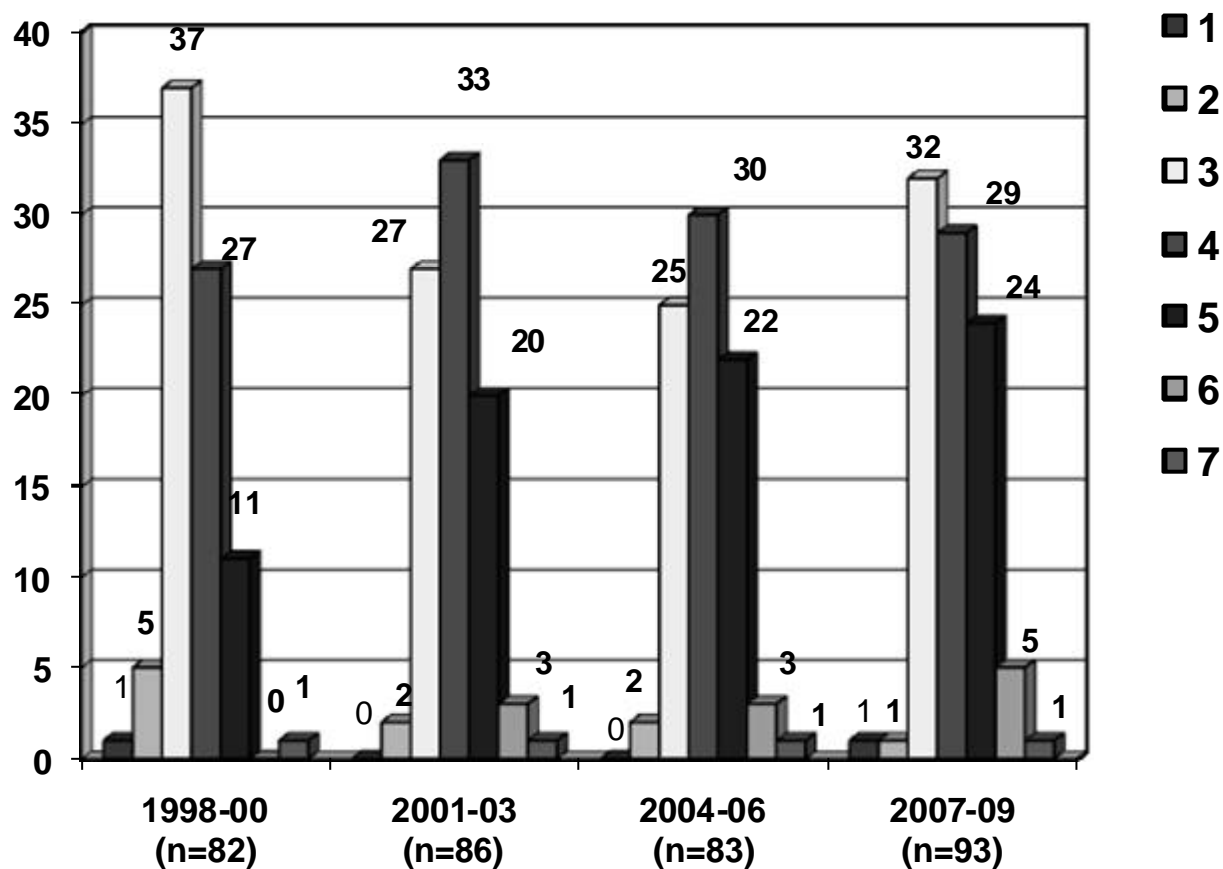
# A TRIENAL 2007-09

## Resultados da Odontologia





# Evolução dos Programas: Odontologia



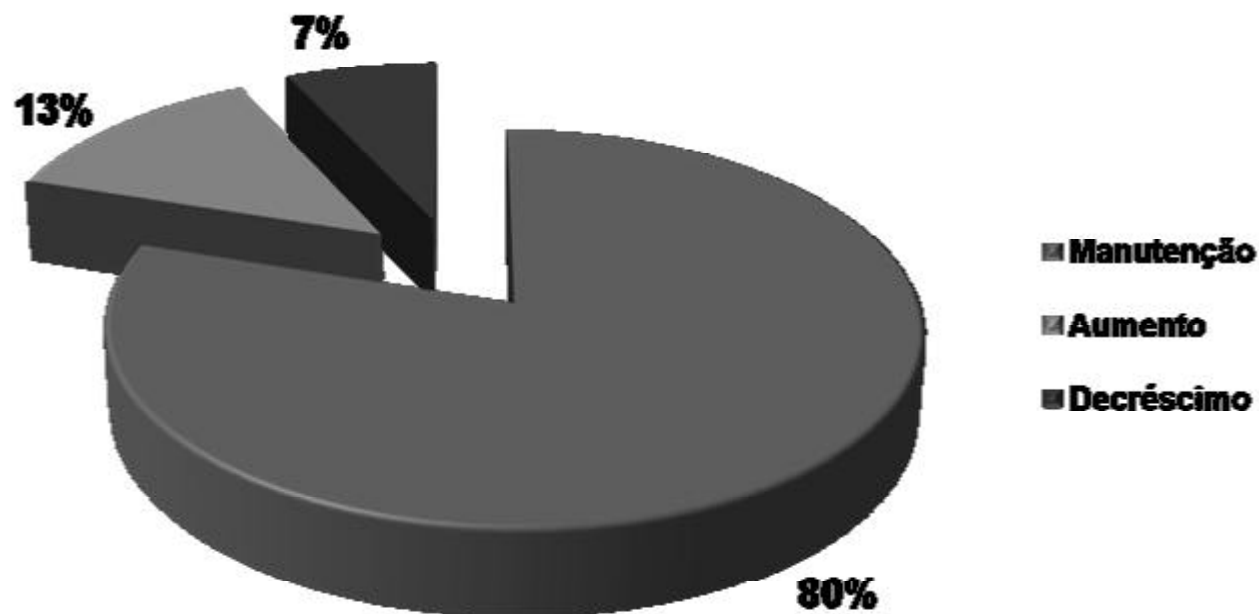
Evolução dos Programas de Pós-Graduação em Odontologia:  
período 1998-2009

# Variação das Notas da Odontologia:

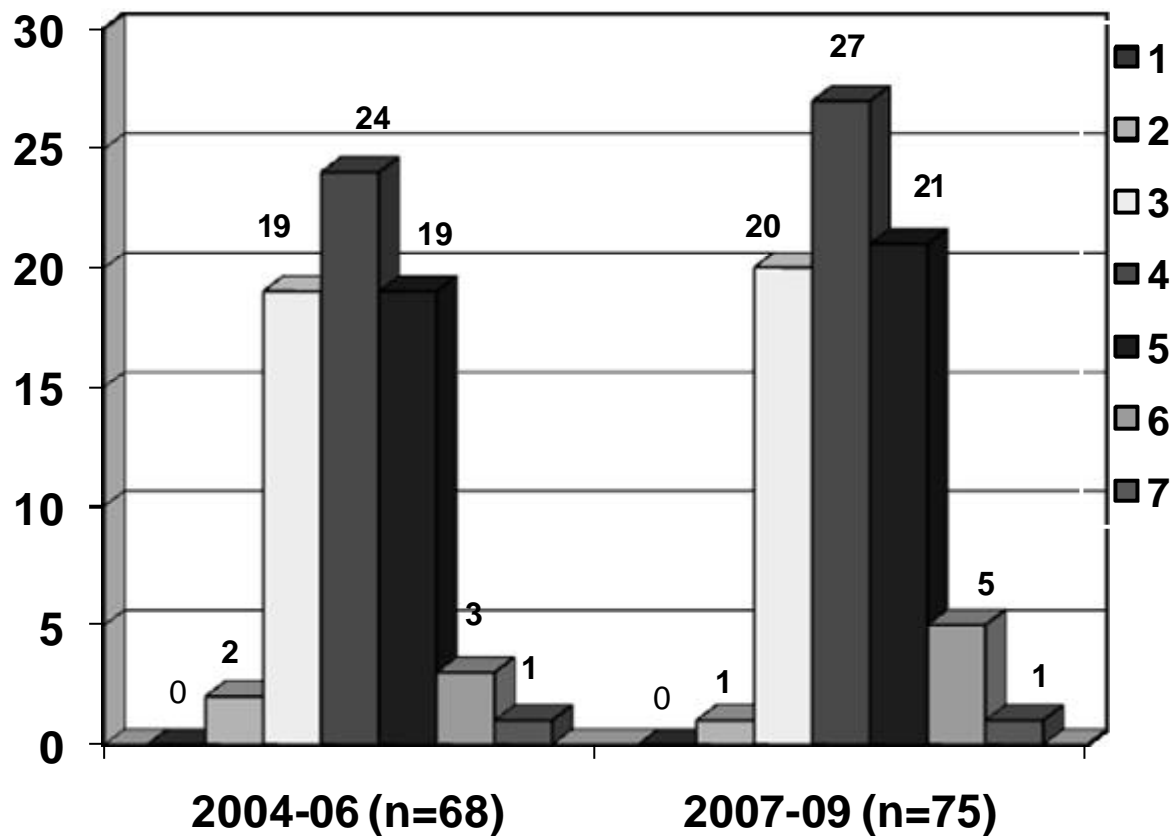
triênios 2004-06 e 2007-09

↑ 12 Programas

↓ 6 Programas

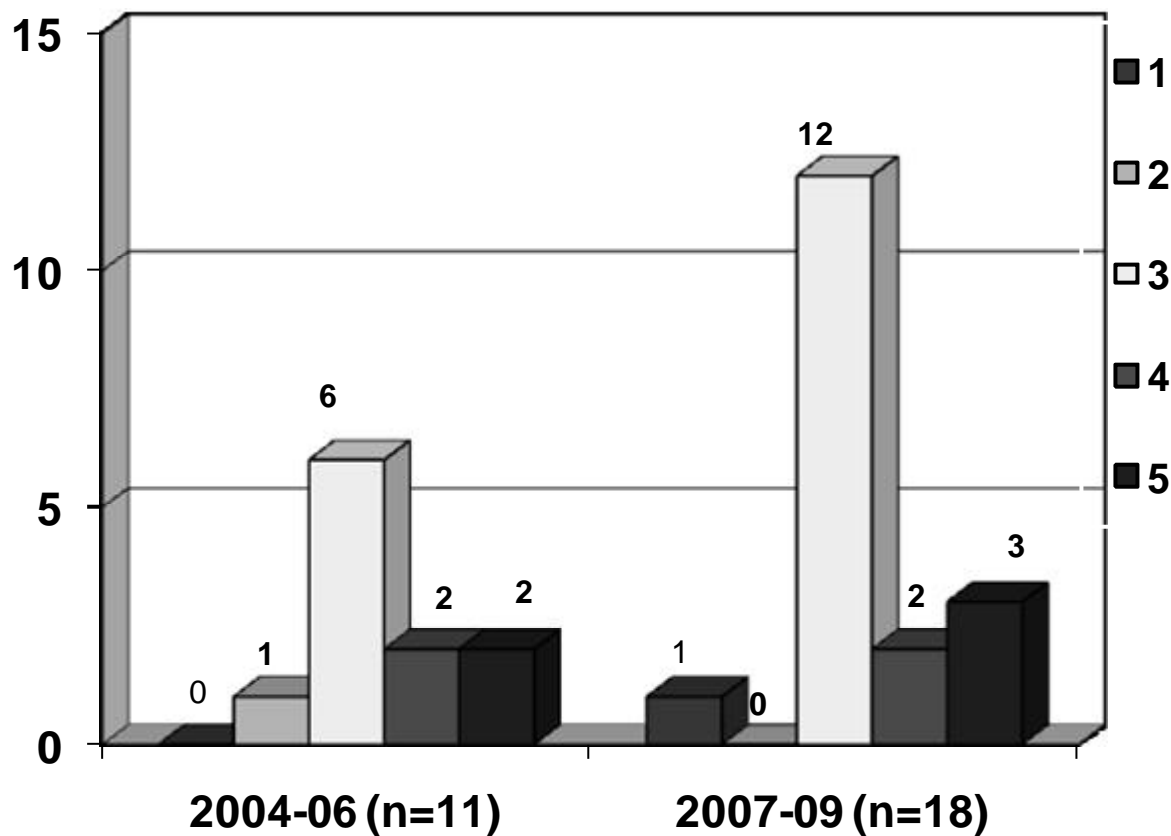


# Evolução dos Programas Acadêmicos: Odontologia



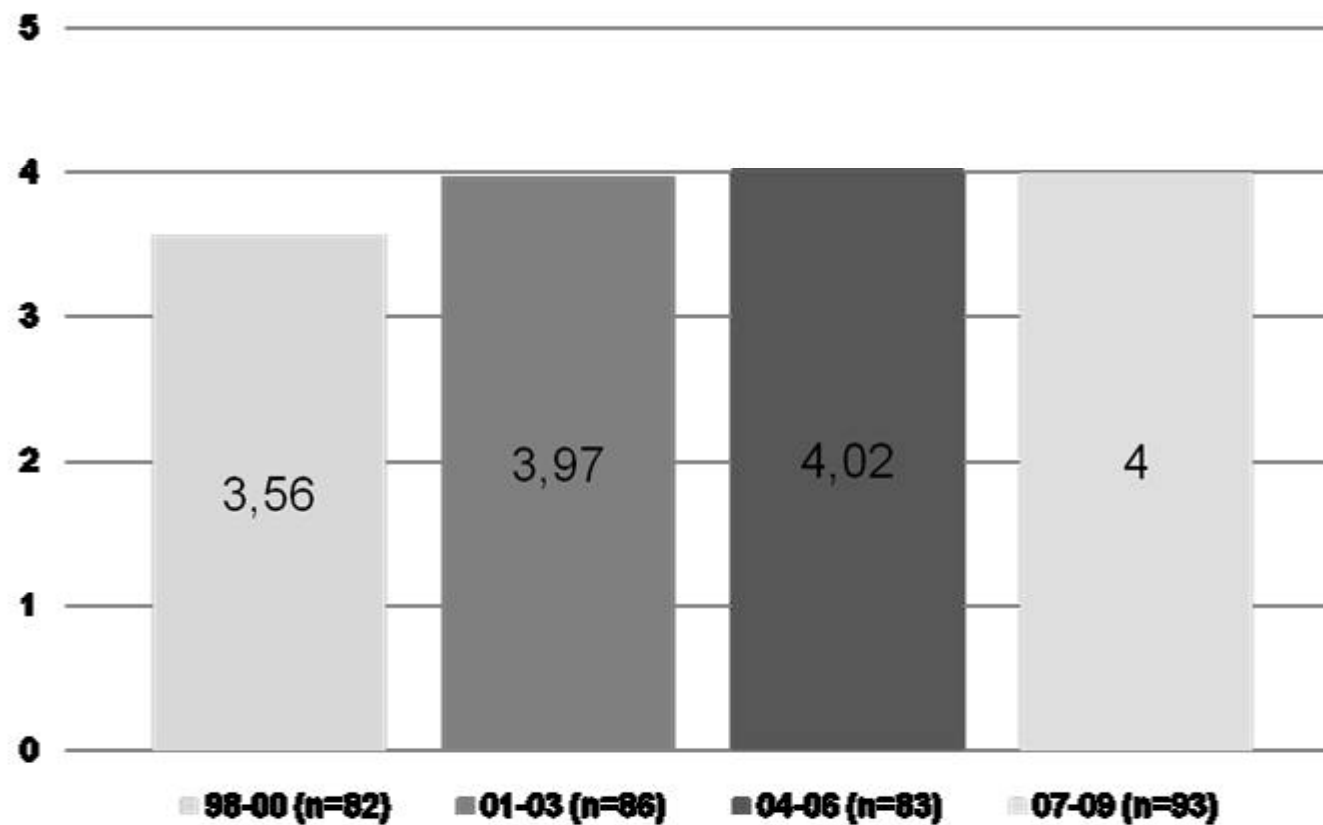
Evolução dos Programas de Pós-Graduação em Odontologia:  
triênios 2004/6 e 2007/9

# Evolução dos Mestrados Profissionais: Odontologia



Evolução dos Mestrados Profissionais em Odontologia: triênios  
2004/6 e 2007/9

# Evolução das Notas dos Programas: Odontologia





# Distribuição dos programas (n=93) por região 2007-2009



NOTAS

★ 3

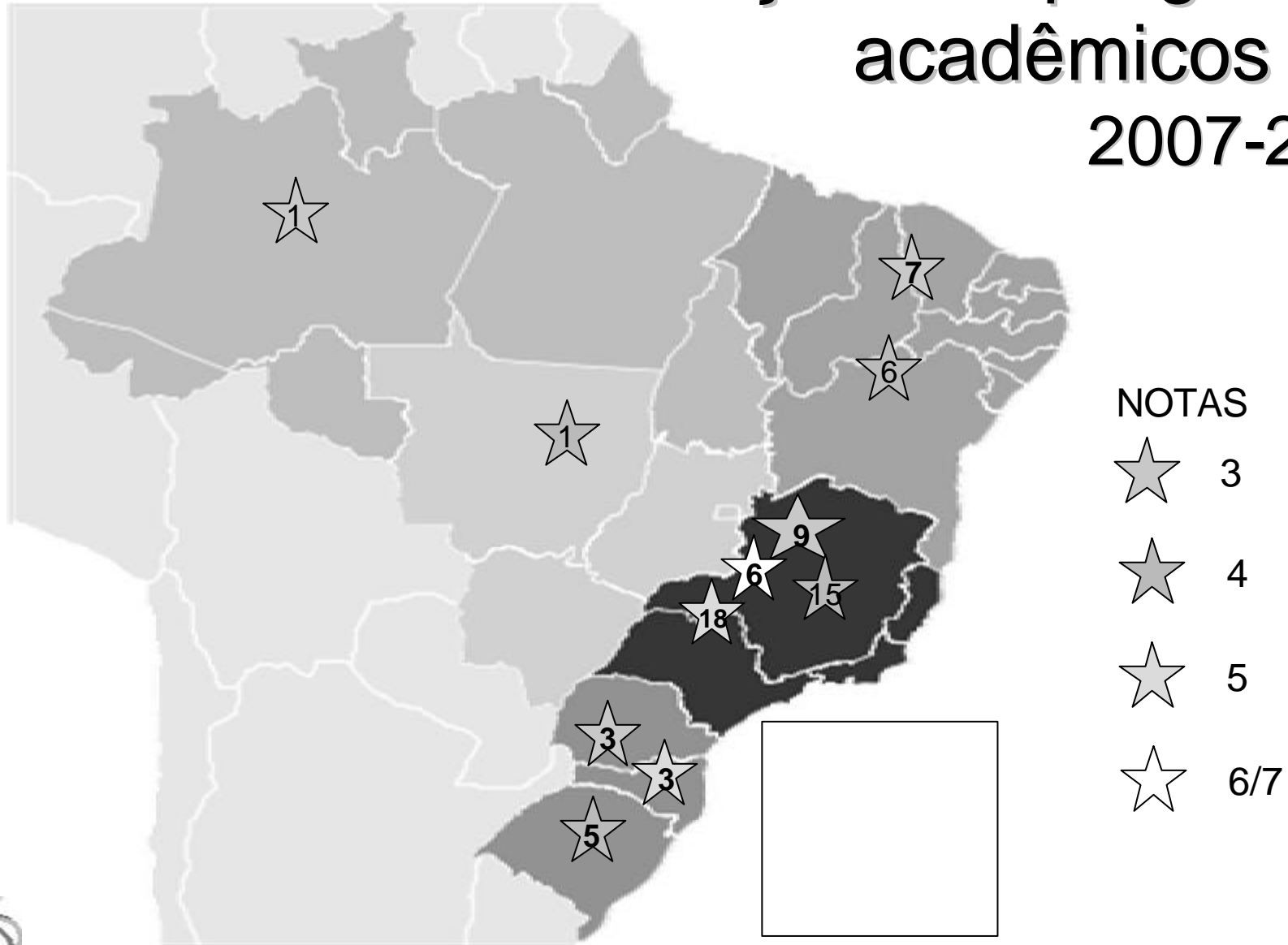
★ 4

★ 5

★ 6/7

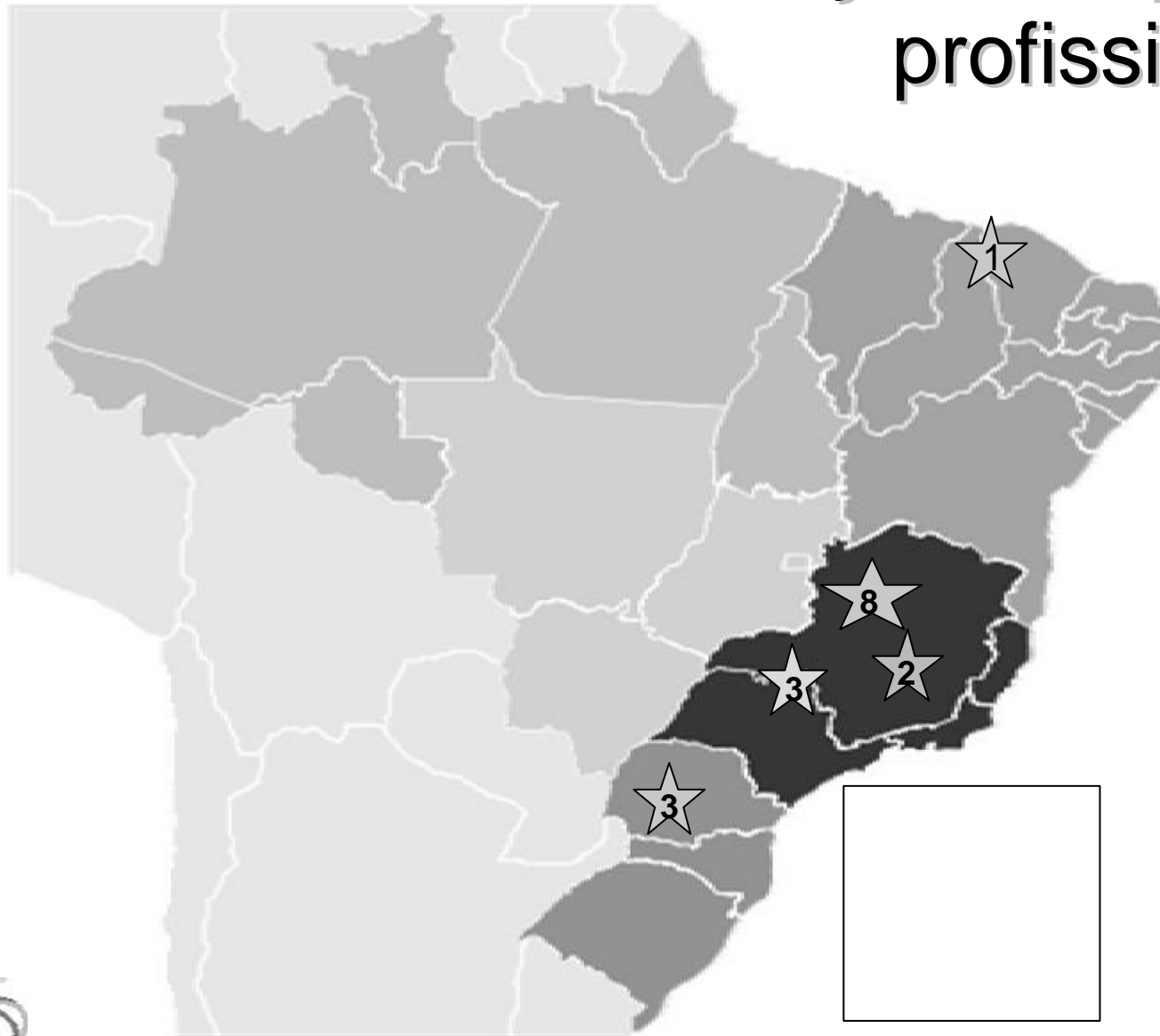


# Distribuição dos programas acadêmicos (n=75) 2007-2009





# Distribuição dos programas profissionais (n=18) 2007-2009

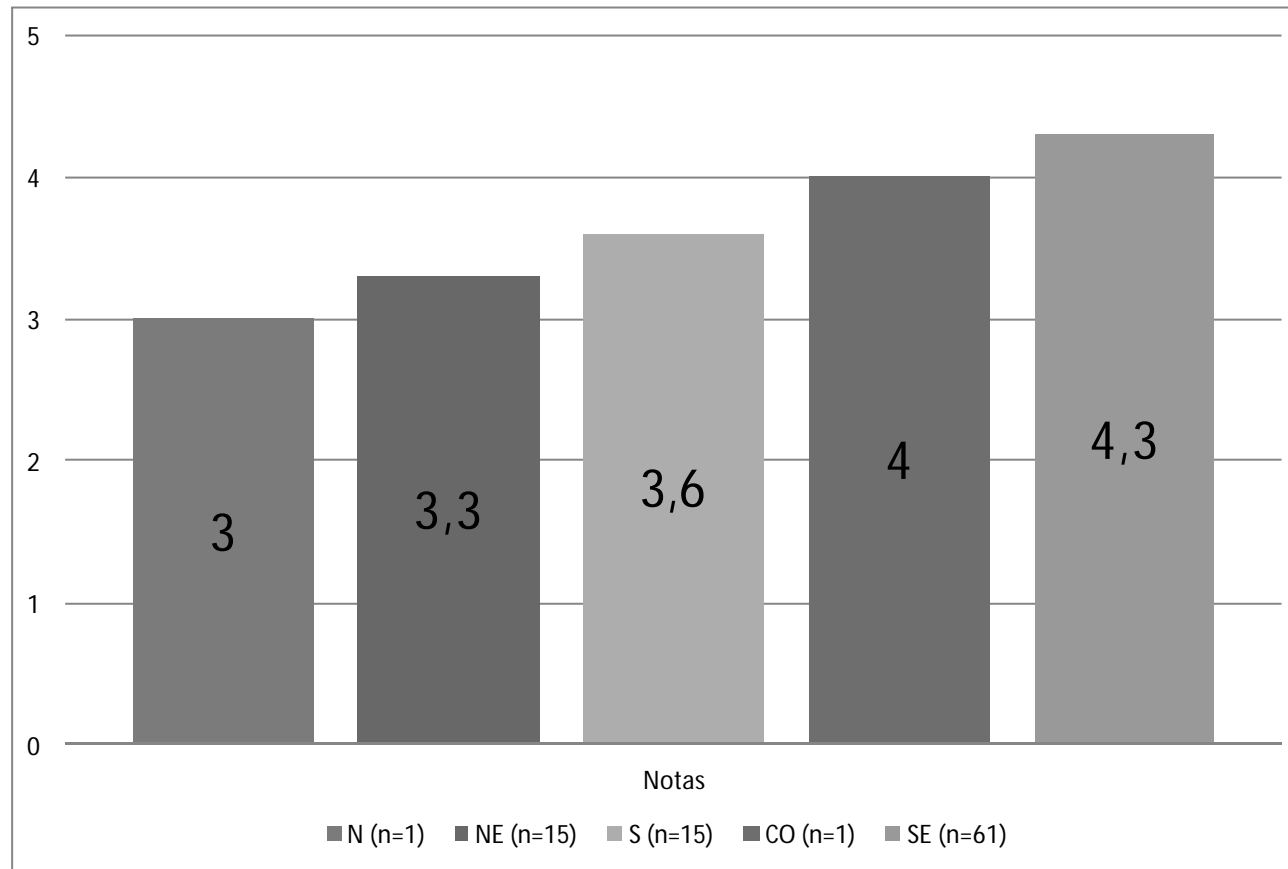


NOTAS

- ★ 3
- ★ 4
- ★ 5



# Evolução das Notas dos Programas: Odontologia





# FICHA DE AVALIAÇÃO

Triênio 2007-9

PROPOSTA APROVADA CTC-ES

Agosto 2009





# O que avaliar?

- Capacidade de qualificar docentes e formar pesquisadores
- Produção científica (qualidade e impacto)
- Inserção social



# Perfil do Pós-Graduando

Domínio do estado da arte na área escolhida

Competência para a docência

Capacidade de originar questões coerentes e atualizadas com domínio metodológico para testá-las

Habilidade de redigir trabalhos científicos de relevância

Competência para formar outros pesquisadores





# Processo de Avaliação: 2 etapas

## FASE 1: Avaliação dos quesitos – Notas 1-5

- Proposta do Programa
- Corpo Docente (20%)
- Corpo Discente , Teses e Dissertações (30%)
- Produção Intelectual (40%)
- Inserção Social (10%)

## FASE 2: Perfil de excelência – Notas 6-7



# I Proposta do Programa

1 Coerência, consistência, abrangência e atualização das áreas de concentração, linhas de pesquisa, projetos em andamento e proposta curricular (50%).

2 Planejamento do programa com vistas a seu desenvolvimento futuro: os desafios internacionais da área na **produção do conhecimento**, seus propósitos na **melhor formação** de seus alunos, suas metas quanto à **inserção social** mais rica dos seus egressos (20%)

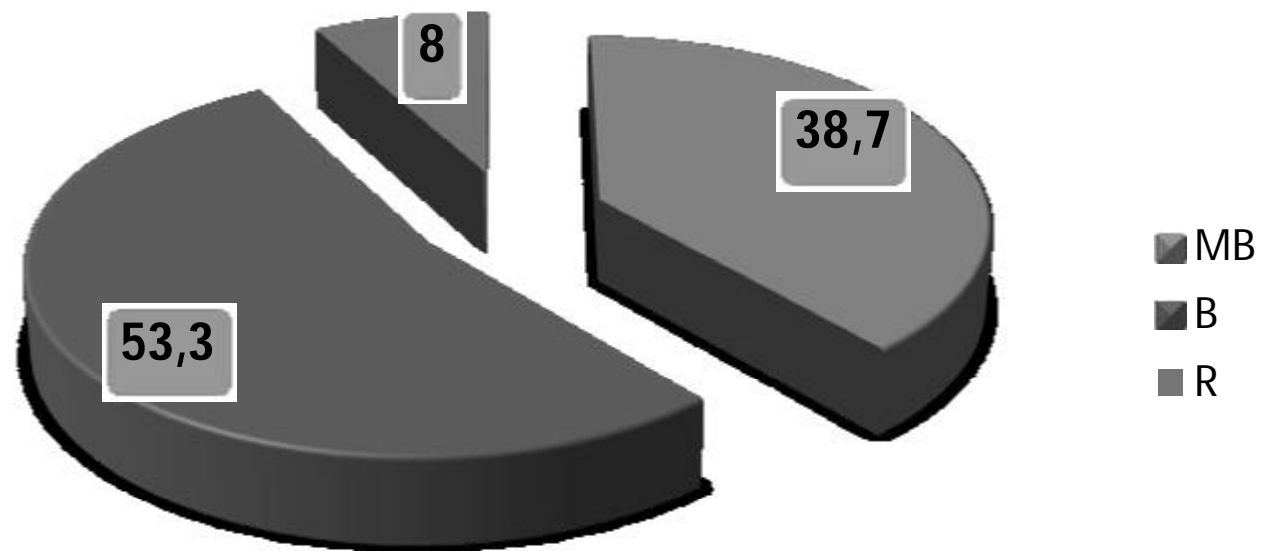
3 Infra-estrutura para ensino, pesquisa e extensão (30%)

**Atributos:** Muito Bom/Bom/Regular/Fraco/Deficiente



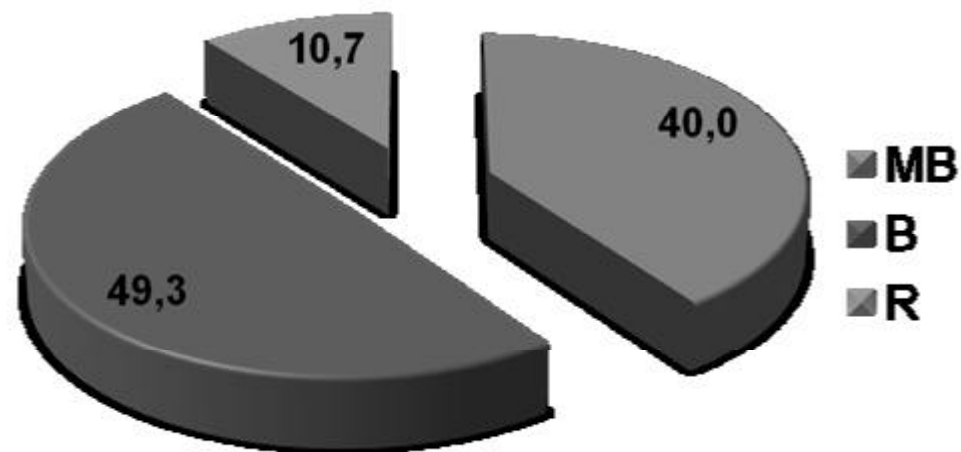


# I Proposta do Programa



# I Proposta do Programa

1 Coerência, consistência, abrangência e atualização das áreas de concentração, linhas de pesquisa, projetos em andamento e proposta curricular (50%).



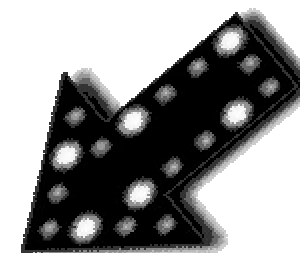




# I Proposta do Programa

2 Planejamento do programa com vistas a seu desenvolvimento futuro: os desafios internacionais da área na **produção do conhecimento**, seus propósitos na **melhor formação** de seus alunos, suas metas quanto à **inserção social** mais rica dos seus egressos (20%)

OBSERVAR SUA DESCRIÇÃO NA PROPOSTA





## II Corpo Docente (20%)

1 **Perfil do corpo docente:** titulação, diversificação na origem de formação, aprimoramento e experiência, e sua compatibilidade e adequação à Proposta do Programa (15%).

2 **Adequação e dedicação dos docentes permanentes:** atividades de pesquisa e de formação (20%)

3 **Distribuição das atividades de pesquisa e de formação entre os docentes do programa** (30%)

**Atributos:** Muito Bom/Bom/Regular/Fraco/Deficiente





## II Corpo Docente (20%)

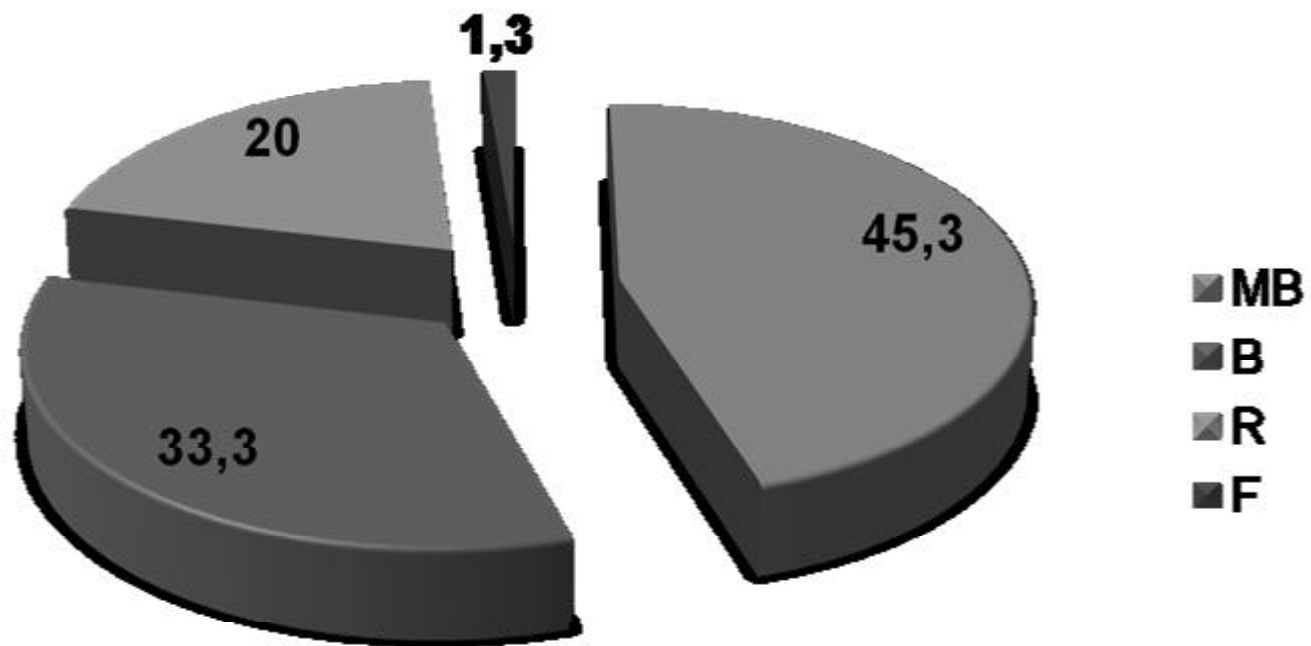
4 Contribuição dos docentes para atividades de ensino e/ou de pesquisa na graduação: repercussão na formação de futuros ingressantes na PG, quanto na formação de profissionais mais capacitados no plano da graduação (20%)

5 Captação de recursos pelos docentes para pesquisa: Agências de Fomento, Bolsa de Produtividade, Financiamentos Internacionais, Convênios, dentre outros (15%)

**Atributos:** Muito Bom/Bom/Regular/Fraco/Deficiente

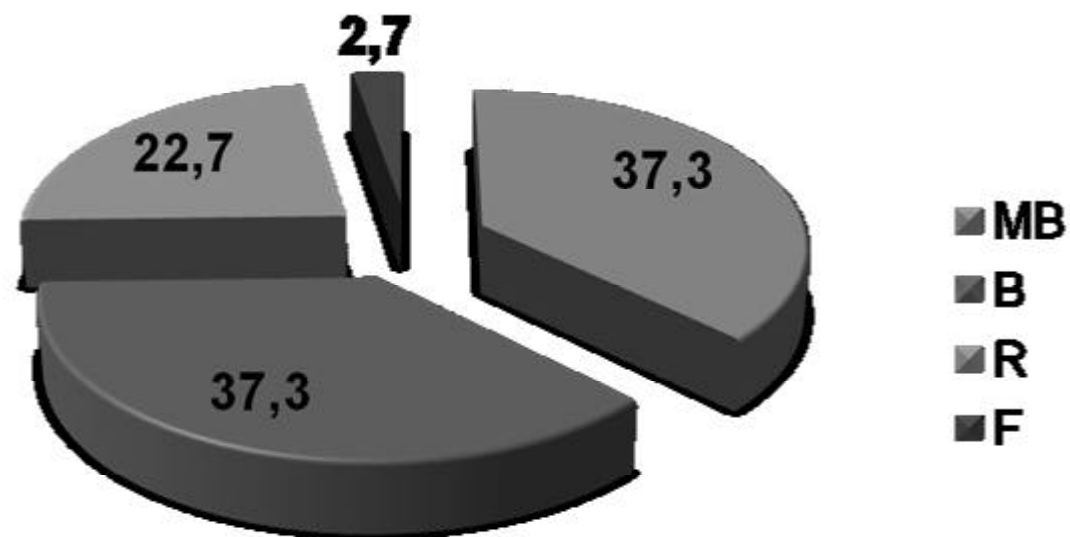


## Il Corpo Docente (20%)



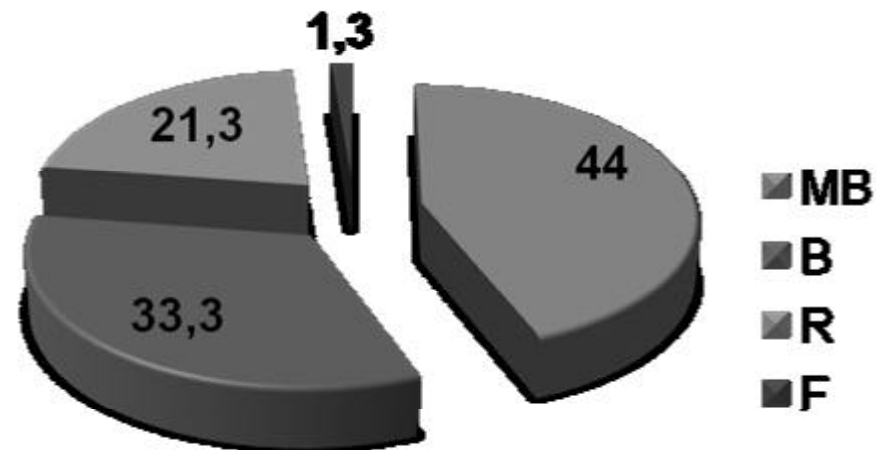
## II Corpo Docente (20%)

3 Distribuição das atividades de pesquisa e de formação entre os docentes do programa (30%)



## II Corpo Docente (20%)

4 Contribuição dos docentes para atividades de ensino e/ou de pesquisa na graduação: repercussão na formação de futuros ingressantes na PG, quanto na formação de profissionais mais capacitados no plano da graduação (20%)





## II Corpo Docente (20%)

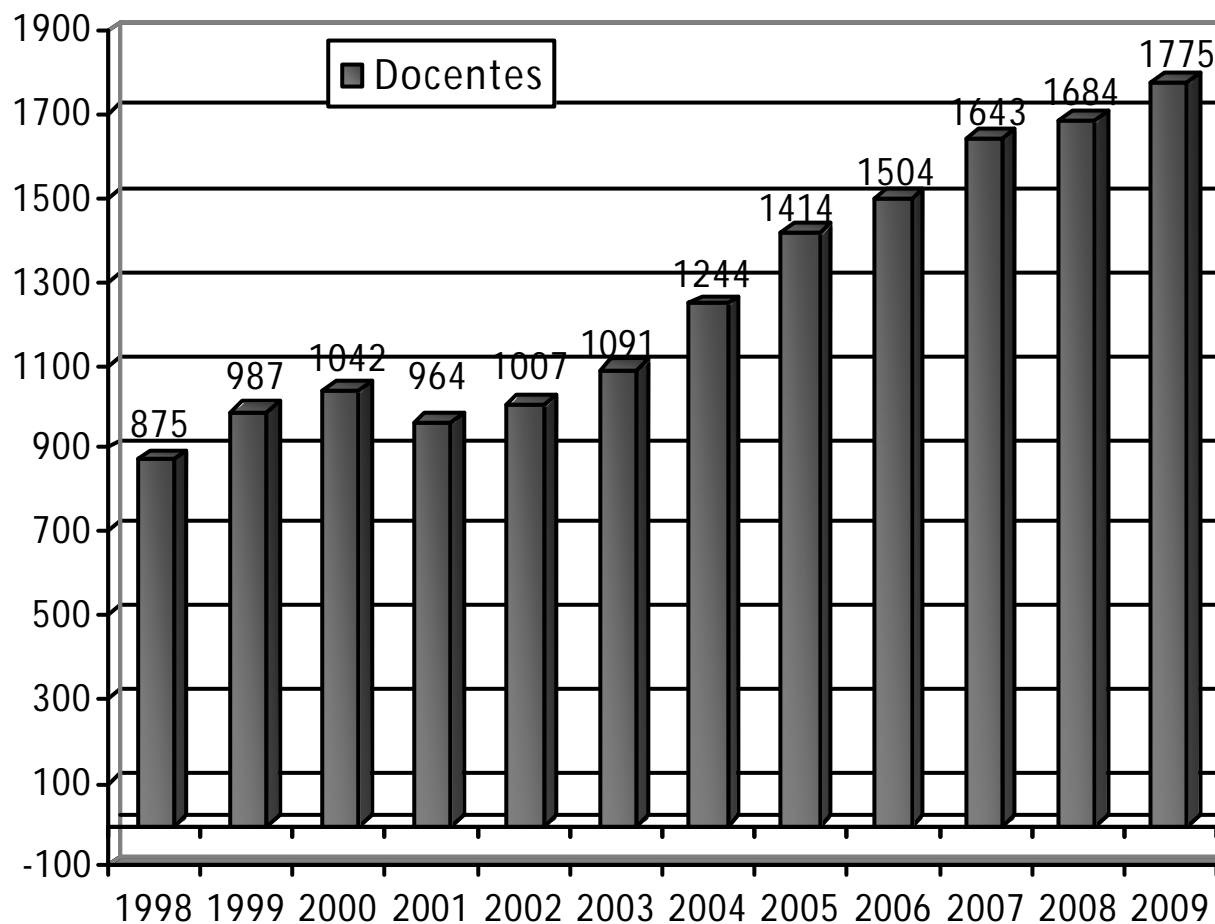
2 Adequação e dedicação dos docentes permanentes:  
atividades de pesquisa e de formação (20%)

➤ **Estabilidade**




➤ **Portaria 68/2004 e seu Anexo**

# Evolução do número de docentes envolvidos nos Programas de Pós-Graduação em Odontologia: 1998-2009








## III Corpo Discente, Teses e Dissertações (30%)

1 Quantidade de teses e dissertações defendidas em relação ao corpo docente permanente e à dimensão do corpo discente (20%)

2 Distribuição das orientações das teses e dissertações defendidas em relação ao corpo docente permanente e à dimensão do corpo discente (20%)



**Atributos:** Muito Bom/Bom/Regular/Fraco/Deficiente



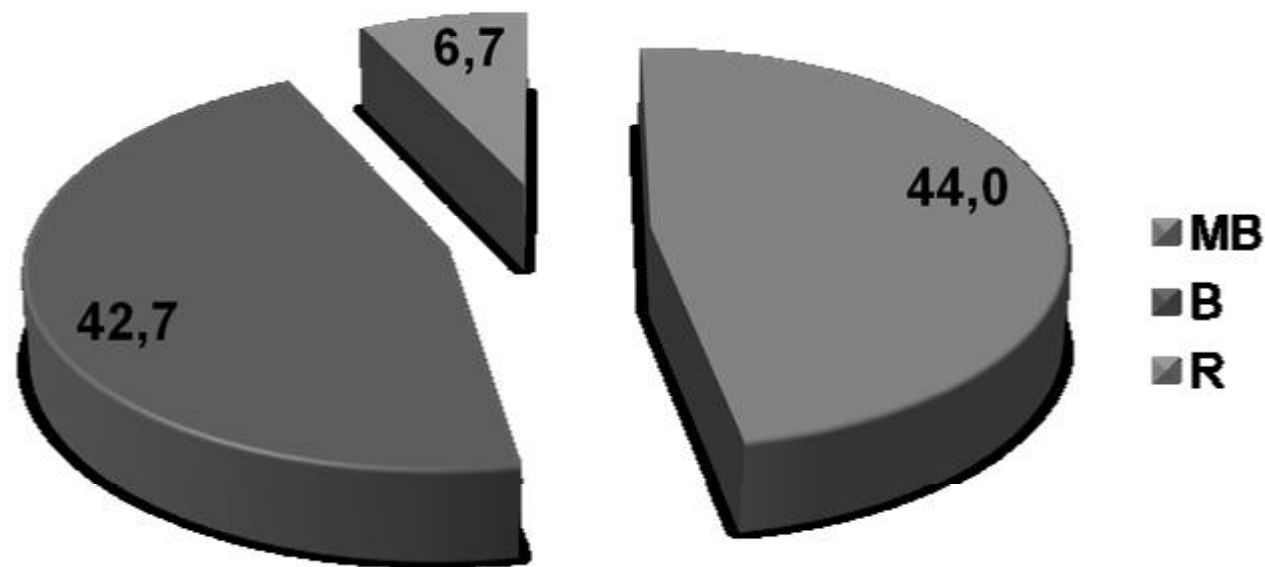
## III Corpo Discente, Teses e Dissertações (30%)

3 Qualidade das Teses e Dissertações e da produção de discentes-autores da pós-graduação e da graduação na produção científica do programa: aferida por publicações e outros indicadores pertinentes (50%)

4 Eficiência do Programa na formação de mestres e doutores (bolsistas): tempo de formação de mestres e doutores e percentual de bolsistas titulados (10%)

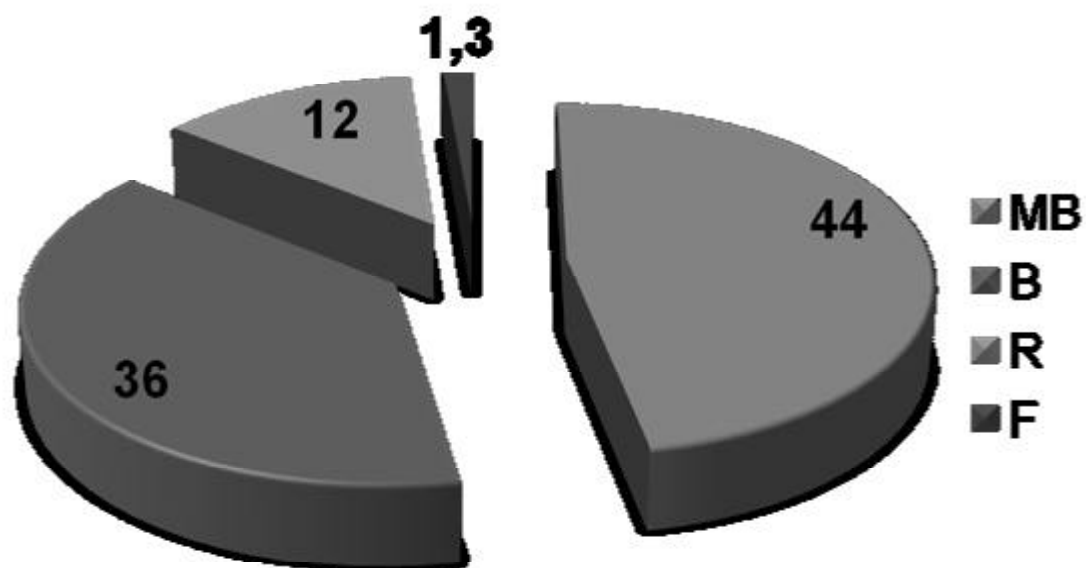
**Atributos:** Muito Bom/Bom/Regular/Fraco/Deficiente

# III Corpo Docente, Teses e Dissertações (30%)



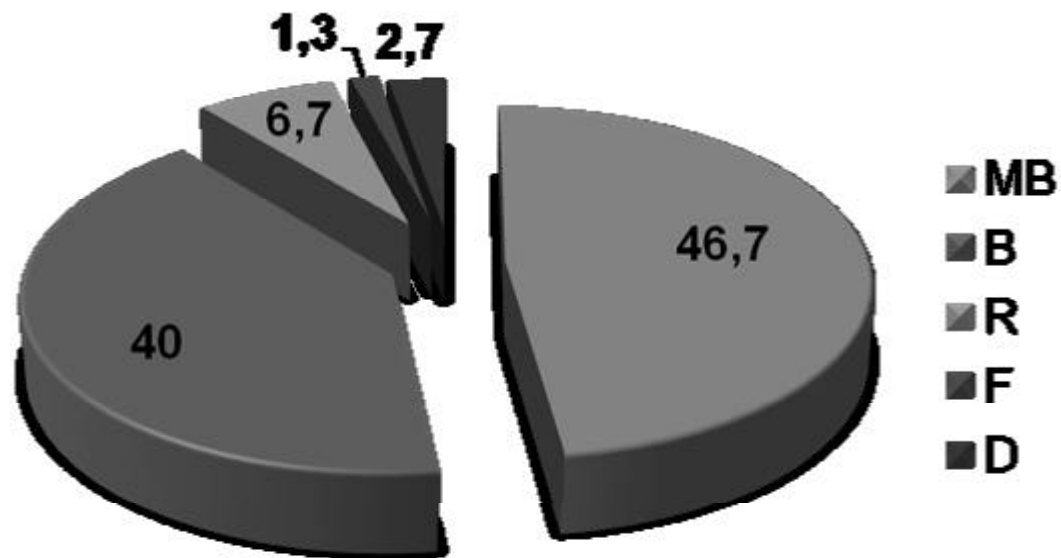
# III Corpo Discente, Teses e Dissertações (30%)

2 Distribuição das orientações das teses e dissertações defendidas em relação ao corpo docente permanente e à dimensão do corpo discente (20%)

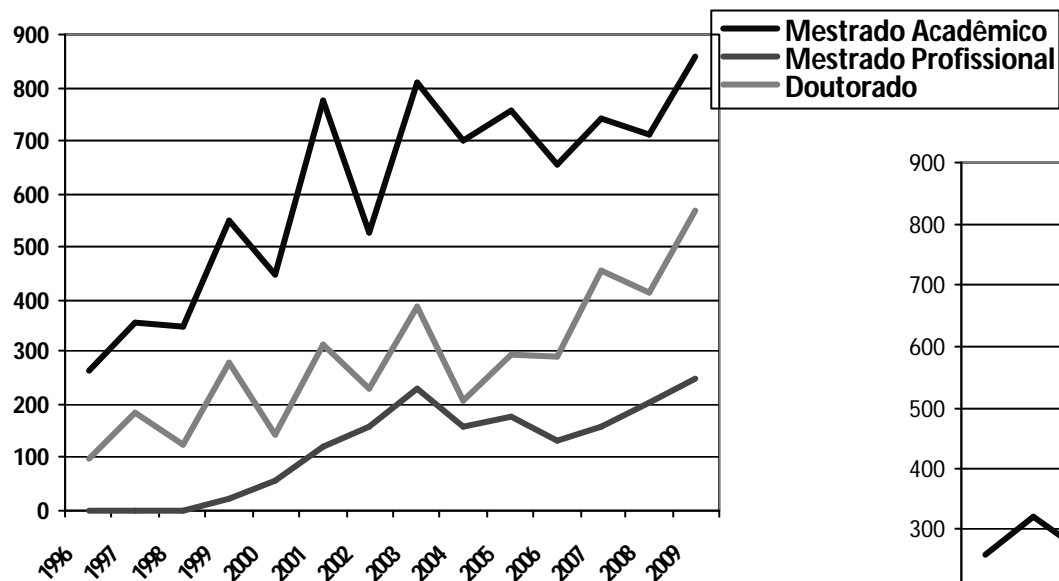


# III Corpo Discente, Teses e Dissertações (30%)

3 Qualidade das Teses e Dissertações e da produção de discentes-autores da pós-graduação e da graduação na produção científica do programa: aferida por publicações e outros indicadores pertinentes (50%)

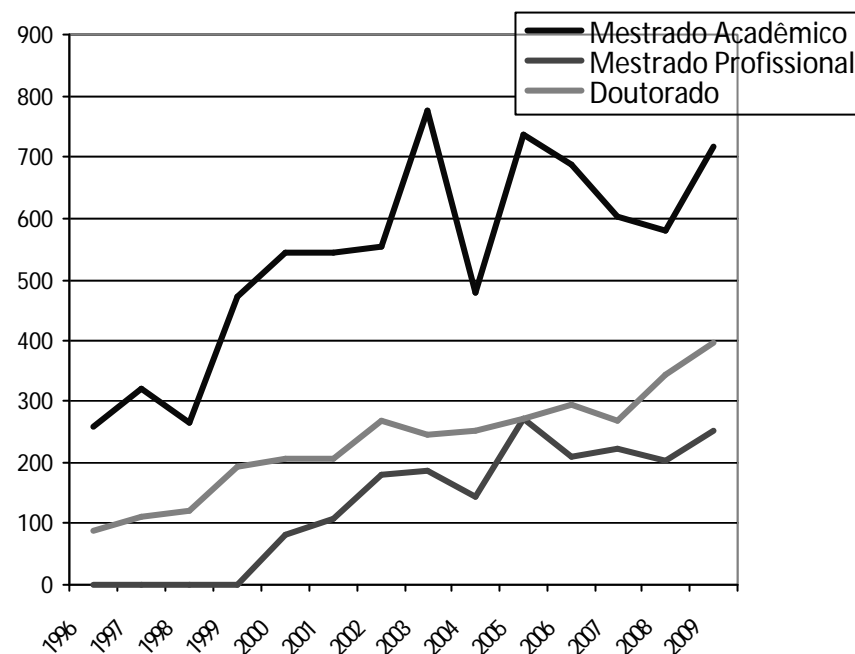


# Evolução do número de alunos novos e titulados: Odontologia, 1996-2009



Evolução de novos alunos nos PPG em Odontologia

**Triênio 2007-09**  
2405 – MA ; 1441 – D; 609 – MP



Evolução de alunos titulados nos PPG em Odontologia

**Triênio 2007-09**  
1987 – MA ; 1017 – D; 677 – MP





## IV Produção Intelectual (40%)

1 Publicações qualificadas do Programa por Docente Permanente (50%)

2 Distribuição de publicações qualificadas em relação ao corpo docente permanente (40%)

3 Outras produções consideradas relevantes: produção técnica, patentes, produtos, etc (10%)

**Atributos:** Muito Bom/Bom/Regular/Fraco/Deficiente





# OBJETIVOS DO QUALIS

- Realizar tratamento mais sistemático e qualitativo da produção científica dos Programas de Pós-Graduação, visando a aperfeiçoar os indicadores que subsidiam a avaliação destes Programas
- BASE DE INFORMAÇÃO QUALIS:** os títulos classificados no Qualis correspondem a todos e **exclusivamente** a periódicos que contenham a produção relatada nos respectivos períodos de avaliação dos Programas

(Infocapes,10(2),2002)





# ODONTOLOGIA: Proposta *QUALIS*

Ocorrendo **discrepância entre os indicadores (j e h)**, tomou-se como critério de decisão os seguintes pontos de corte:

1. Em caso de um nível de discrepância, adotou-se o estrato superior,
2. Quando da discrepância com dois níveis, adotou-se o estrato intermediário,
3. Quando da discrepância com três níveis, adotou-se o estrato imediatamente inferior ao indicador mais alto.



# Expectativa QUALIS

## ■ Aspectos observados (CTC-ES/CAPES, em 04/03/2009):

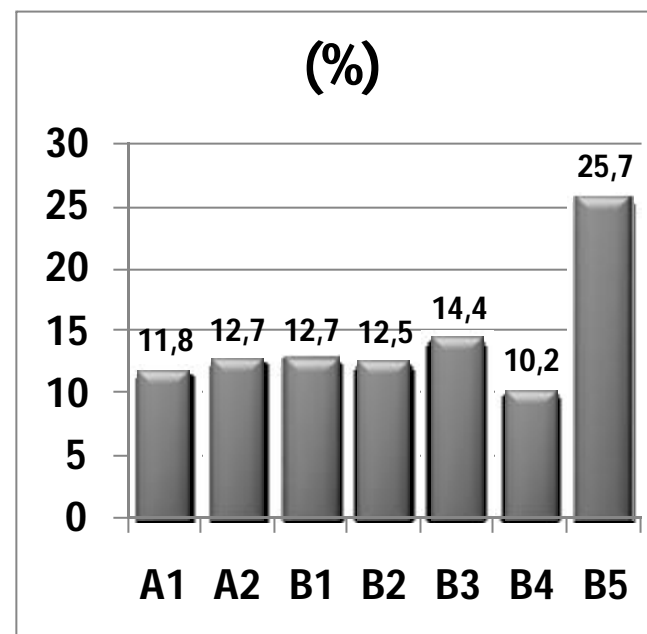
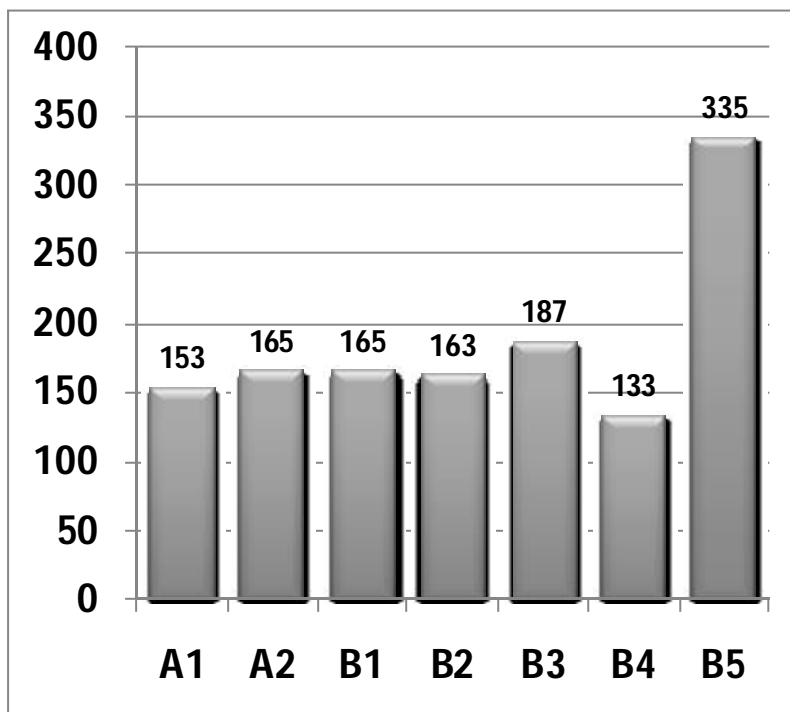
1. O percentual de periódicos classificados no estrato A1 deve ser menor do que ao dos classificados em A2;
2. A soma dos percentuais dos periódicos classificados no estrato A1 e A2 não deve ultrapassar 25%;
3. A soma dos percentuais dos periódicos classificados no estrato A1, A2 e B1 não deve ultrapassar 50%;
4. Pelo menos cinco estratos devem ser representativos;
5. O número de periódicos classificados como C deve ficar próximo a zero, pois esses serão excluídos no cálculo dos percentuais mencionados acima.



# Distribuição de Periódicos

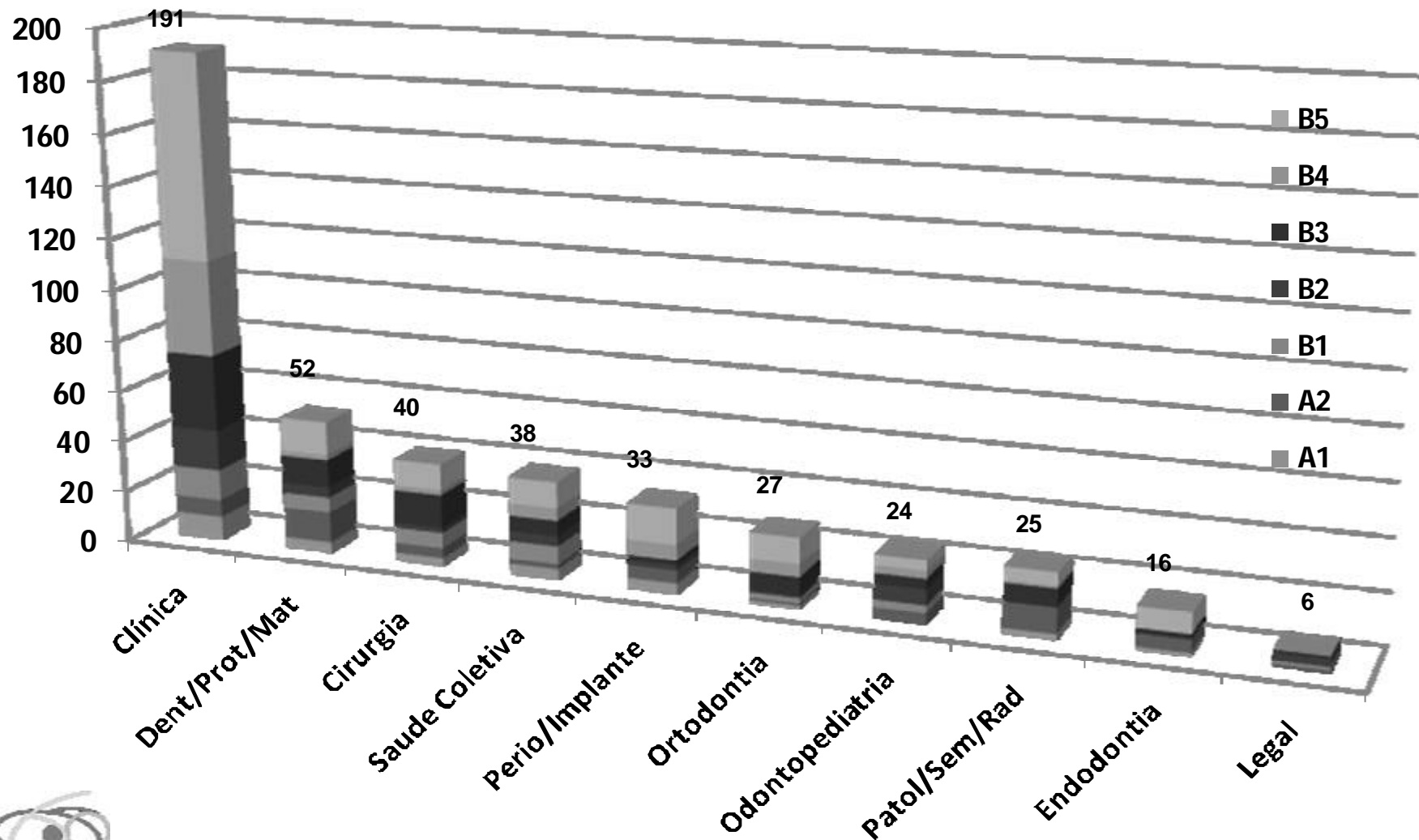
# ODONTOLOGIA: *QUALIS*

PERIÓDICOS: triênio 2007-2009 (n = 1.301)



# ODONTOLOGIA: QUALIS

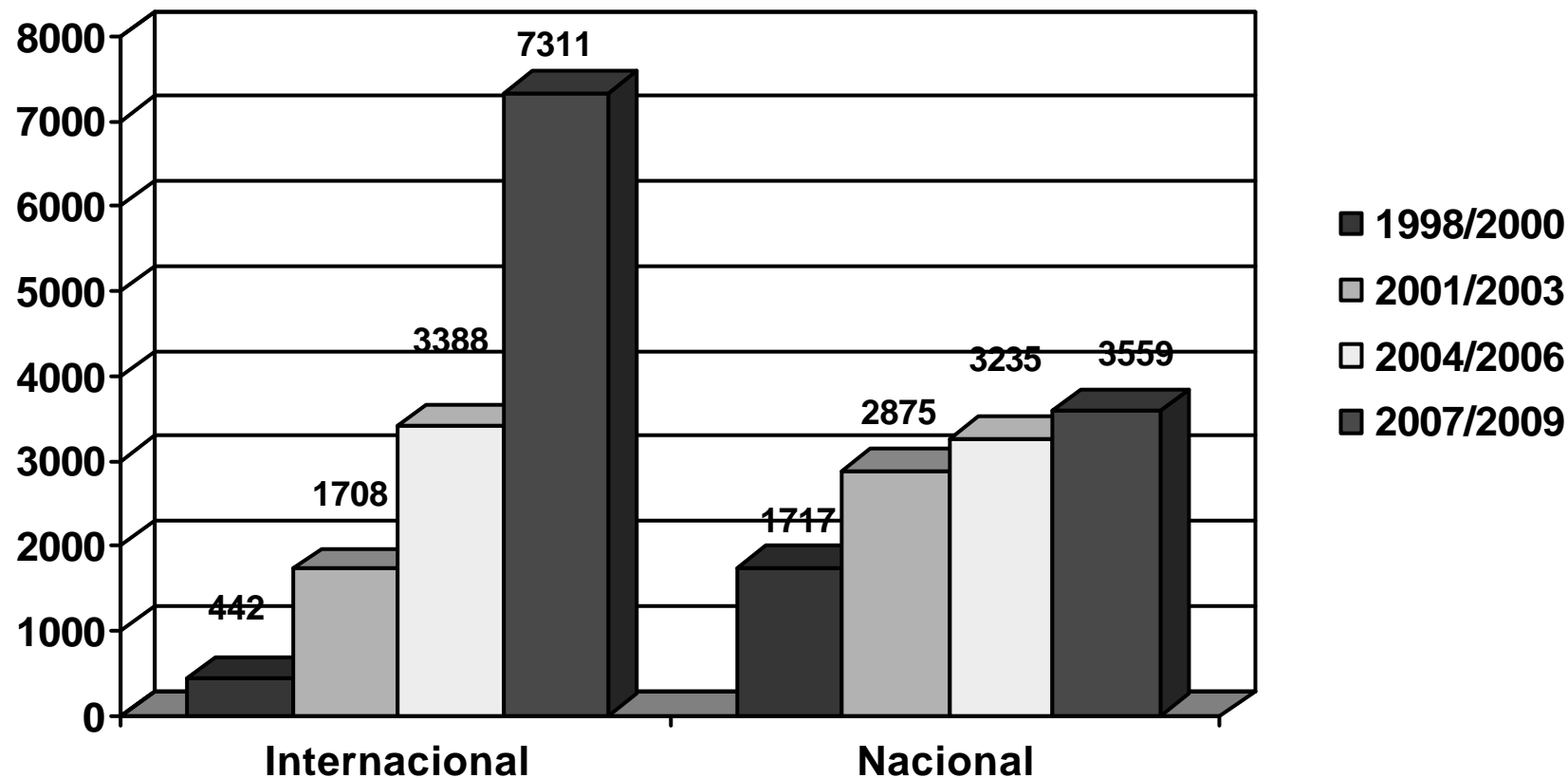
PERIÓDICOS ODONTOLOGIA: triênio 2007-2009 (n = 409)





# Distribuição de Artigos

# Produção Intelectual: Odontologia



**Produção intelectual docente permanente durante os triênios:  
98/00, 01/03, 04/06, 07/09**

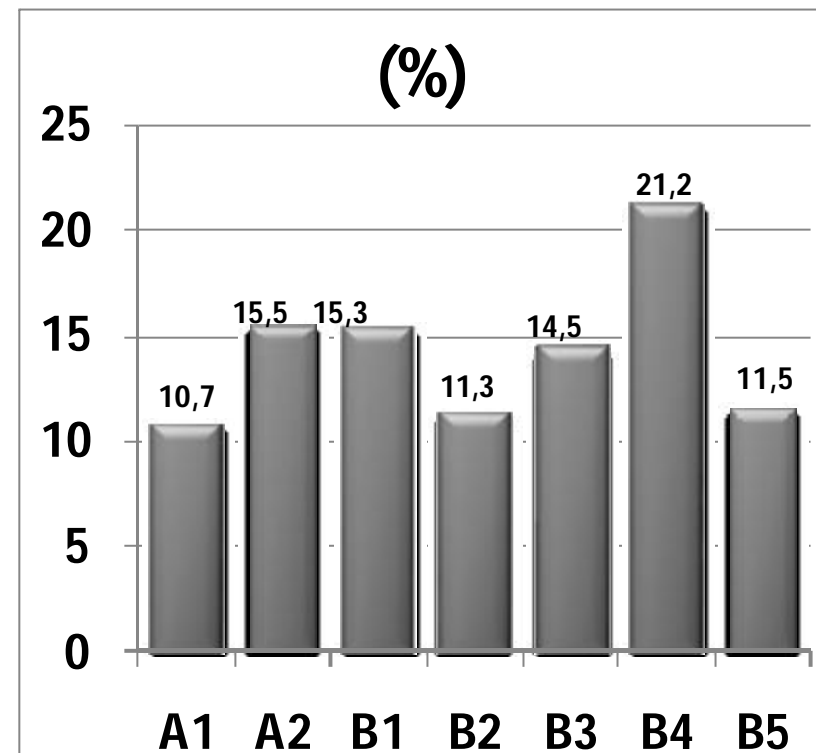
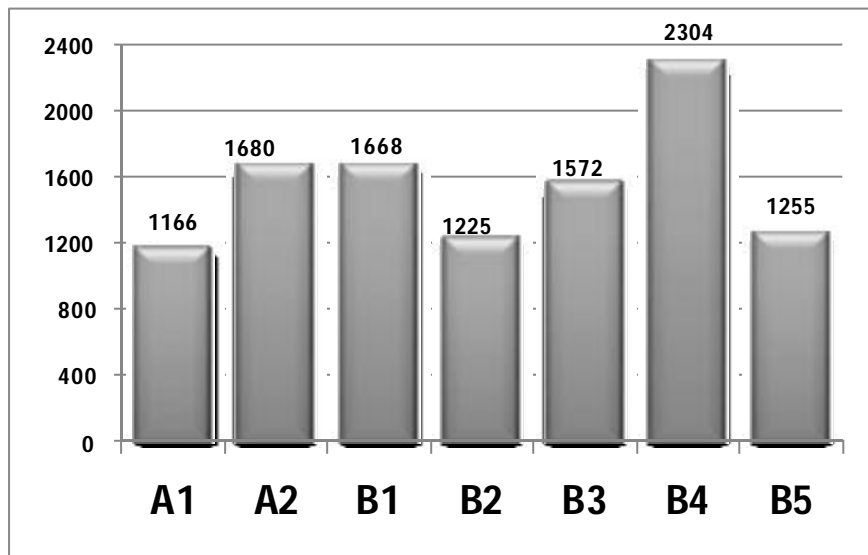


(Cury & Pordeus, 2010)



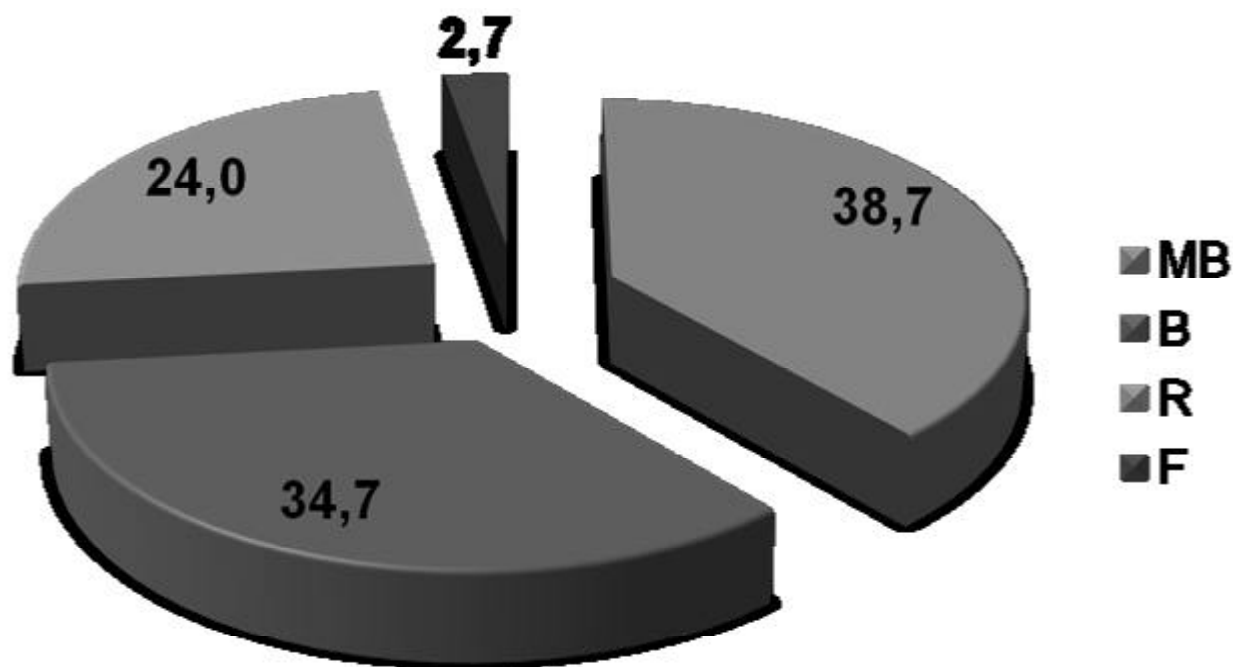
# ODONTOLOGIA: Proposta *QUALIS*

ARTIGOS: triênio 2007-2009 (n=10.870)





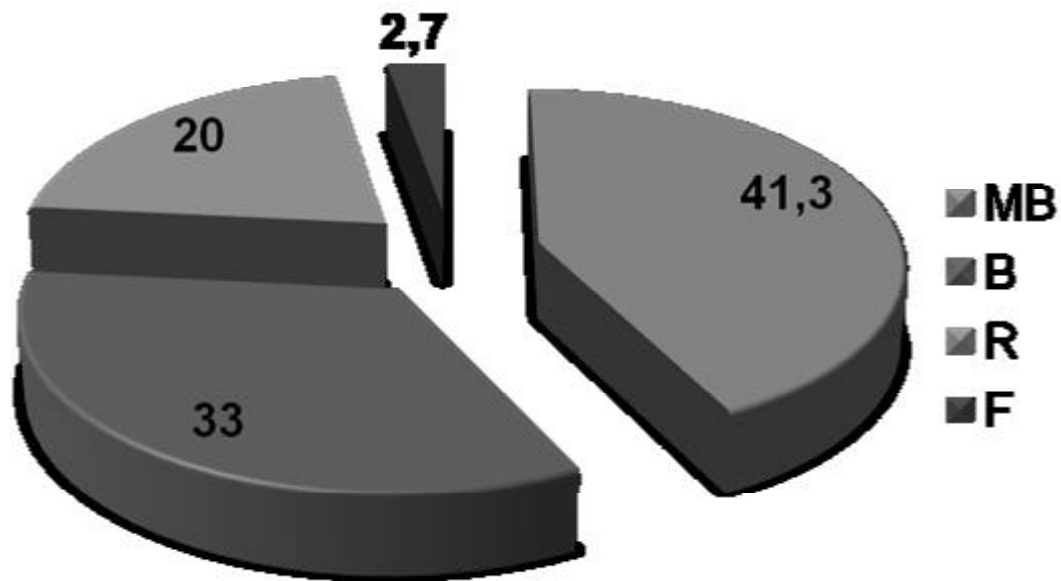
## IV Produção Intelectual (40%)



# Produção Intelectual

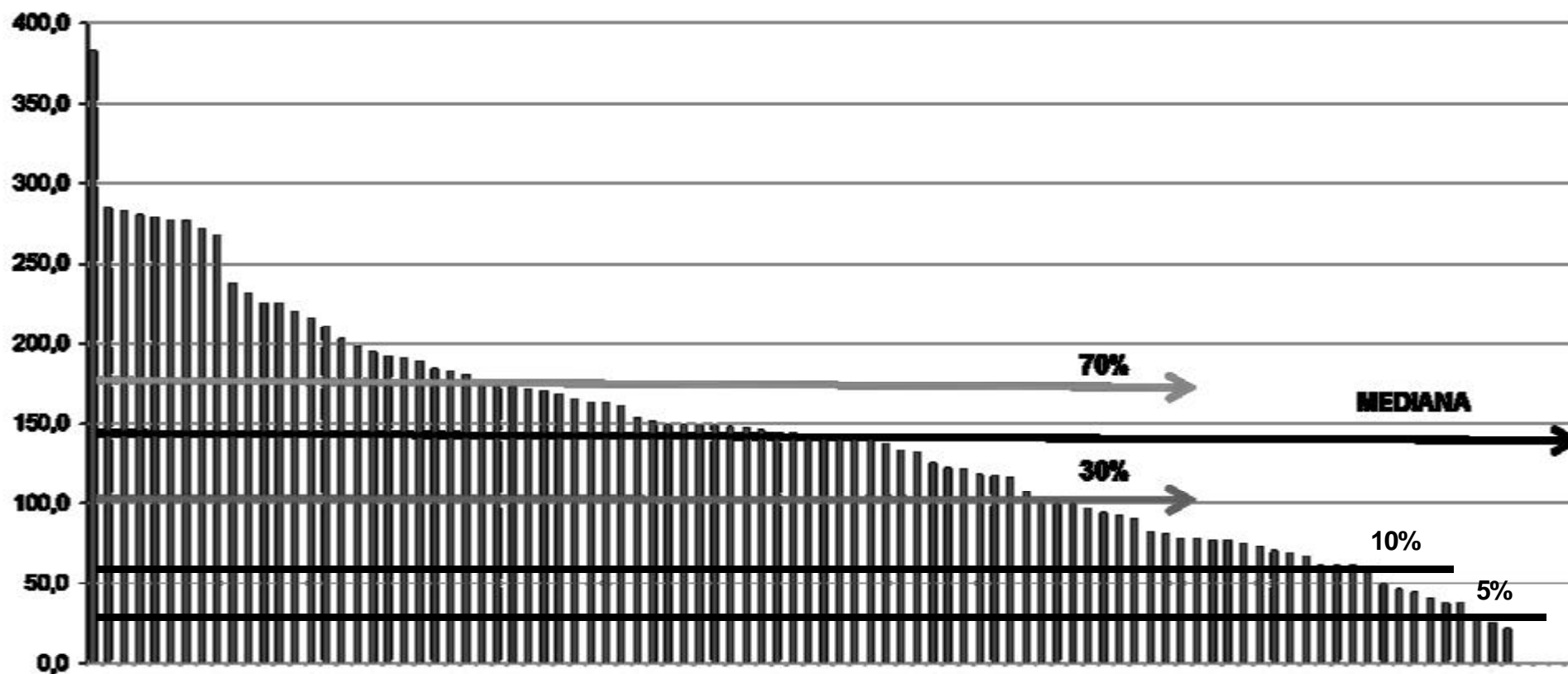
## Publicações qualificadas do Programa por Docente Permanente (50%)

■ os artigos completos publicados em periódicos serão contabilizados apenas uma vez, ou seja, os artigos em co-autoria por mais de um docente do programa são contabilizados apenas uma vez.



# ODONTOLOGIA

PONTUAÇÃO DA PRODUÇÃO: triênio 2007-2009





# Produção Intelectual

## Publicações qualificadas do Programa por Docente Permanente (50%)

■ os artigos completos publicados em periódicos serão contabilizados apenas uma vez, ou seja, os artigos em co-autoria por mais de um docente do programa são contabilizados apenas uma vez.

### 1) PONTUAÇÃO:

MB = =170 pontos/dp/ano

B = 100-169 pontos/dp/ano

R = 50-99 pontos/dp/ano

F = 25-49 pontos/dp/ano

D = < 25 pontos/dp/ano

### 2) QUALIFICAÇÃO:

MB = 3 ou mais artigos classificados em B1+

B = 3 ou mais artigos classificados em B2+

R = 3 ou mais artigos classificados em B3+

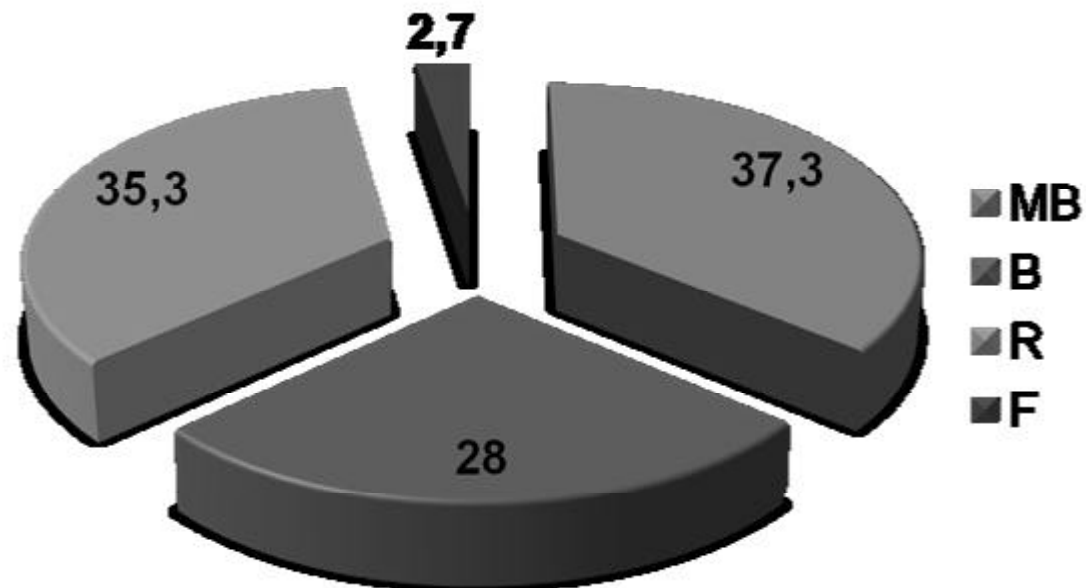
F = 3 ou mais artigos classificados em B4+

D = demais situações

# Produção Intelectual

Distribuição de publicações qualificadas em relação ao corpo docente permanente (40%)

■ são contabilizados os artigos completos em periódicos publicados por cada docente permanente, sem descontar os artigos em co-autoria com outros docentes do programa.





# Produção Intelectual

Distribuição de publicações qualificadas em relação ao corpo docente permanente (40%)

■ são contabilizados os artigos completos em periódicos publicados por cada docente permanente, sem descontar os artigos em co-autoria com outros docentes do programa.

## 80% DO CORPO PERMANENTE

### 1) PONTUAÇÃO DEVE:

MB = =87 pontos/dp/ano

B = 53 a 86 pontos/dp/ano

R = 27 a 52 pontos/dp/ano

F = 14 a 26 pontos/dp/ano

D = < 14 pontos/dp/ano

### 2) QUALIFICAÇÃO:

MB = = 3 artigos B2+, sendo 1A2+

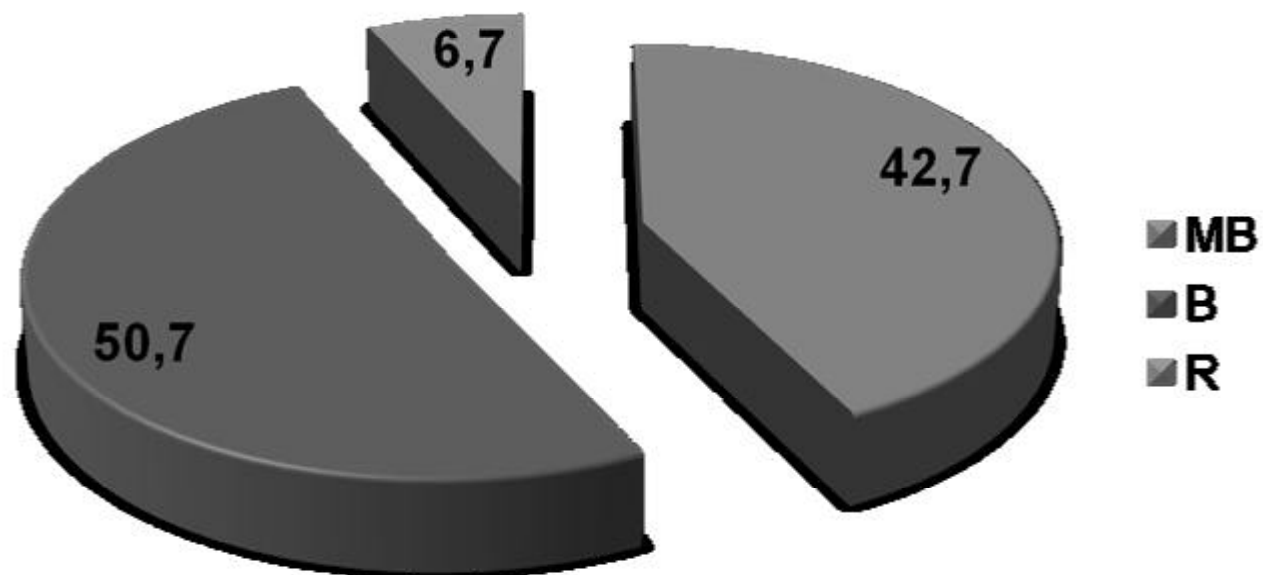
B = = 3 artigos B3+, sendo 1B2+

R = = 3 artigos B4+, sendo 1B3+

F = = 2 artigos classificados em B4+.

D = demais situações

## V Inserção Social (10%)





## V Inserção Social (10%)

### 1 Inserção e impacto regional e/ou nacional do

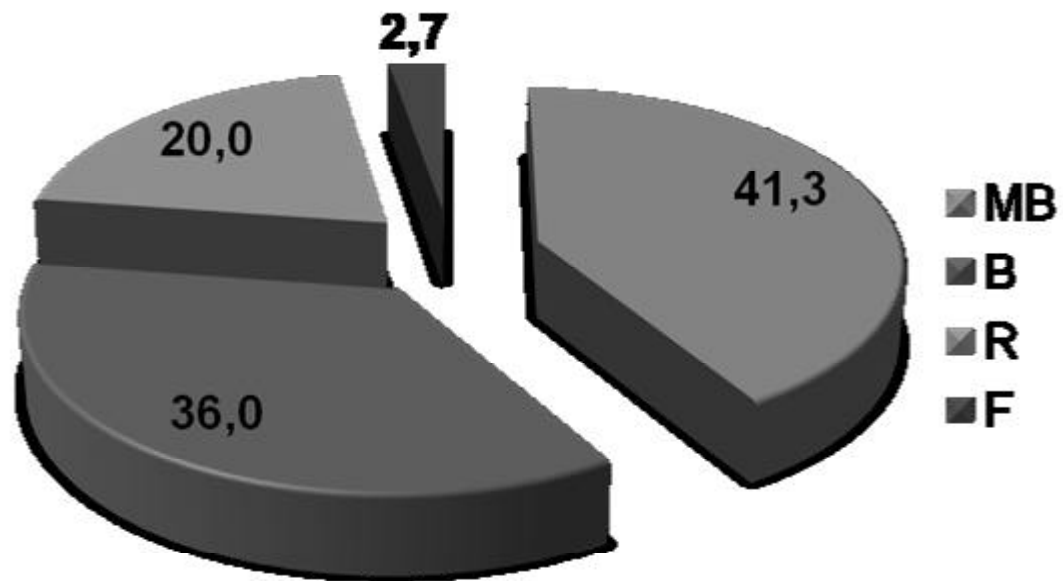
**Programa:** educacional, social, cultural e tecnológico/econômico (30%)

- a) **impacto educacional:** contribuição para a melhoria do ensino fundamental, médio, graduação, técnico/profissional e para o desenvolvimento de propostas inovadoras de ensino; geração pelo programa de “livros-texto” e outros materiais didáticos para a graduação bem como para o ensino fundamental e médio;
- b) **impacto social** – formação de recursos humanos qualificados para a administração pública ou a sociedade civil que possam contribuir para o aprimoramento da gestão pública e a redução da dívida social, ou para a formação de um público que faça uso dos recursos da ciência e do conhecimento;
- c) **impacto tecnológico/econômico** – contribuição para o desenvolvimento micro-regional, regional e/ou nacional destacando os avanços produtivos gerados; disseminação de técnicas e conhecimentos.



## V Inserção Social (10%)

1 Inserção e impacto regional e/ou nacional do Programa: educacional, social, cultural e tecnológico/econômico (30%)





## V Inserção Social (10%)

### 2 Integração e cooperação com outros programas no desenvolvimento da pesquisa e da pós-graduação (55%)

- Participação em programas institucionais de cooperação, das agências de fomento à pesquisa e da própria CAPES, tais como Minter, Dinter, Associação entre IES, Casadinho, PROCAD, projetos temáticos do CNPq, FAPs ou FINEP.
- Estratégias que favoreçam a mobilidade de docentes e discentes entre programas de diferentes IES ou Institutos de pesquisa.
- Número efetivo de docentes e discentes do programa analisado com atividades em outros programas.
- Número efetivo de discentes e docentes de outros programas com atividades no programa analisado.



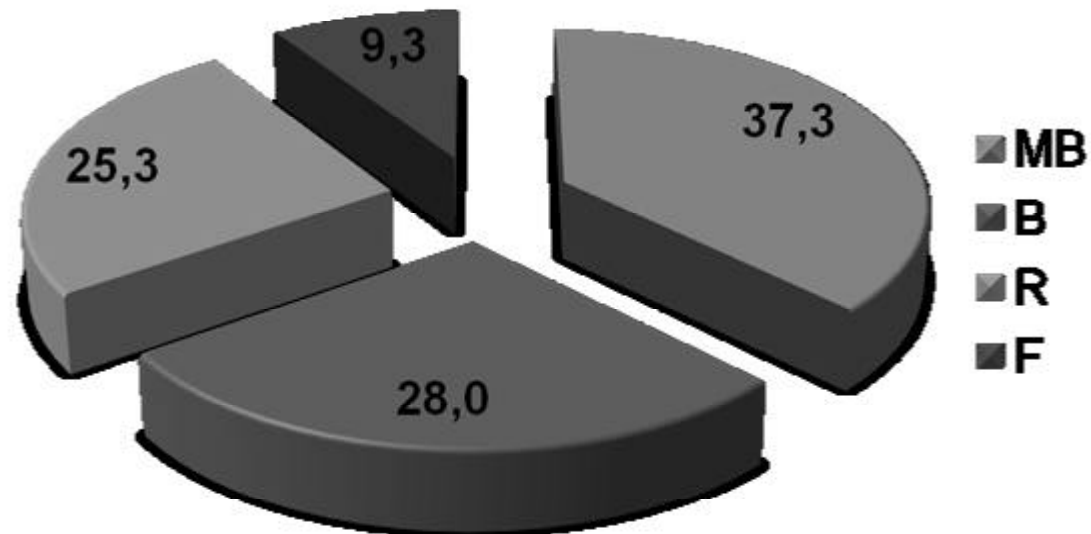
## V Inserção Social (10%)

2 Integração e cooperação com outros programas no desenvolvimento da pesquisa e da pós-graduação (55%)

- Participação de docentes do programa em redes de pesquisa inter institucionais.
- . Publicações conjuntas de docentes do programa com docentes de outras IES ou institutos de pesquisa.
- . Parceria entre instituições na organização de eventos científicos relevantes para a área.
- . Intercâmbio docente visando atividades de pesquisa (produção ou divulgação), docência ou orientação.

## V Inserção Social (10%)

2 Integração e cooperação com outros programas no desenvolvimento da pesquisa e da pós-graduação (55%)





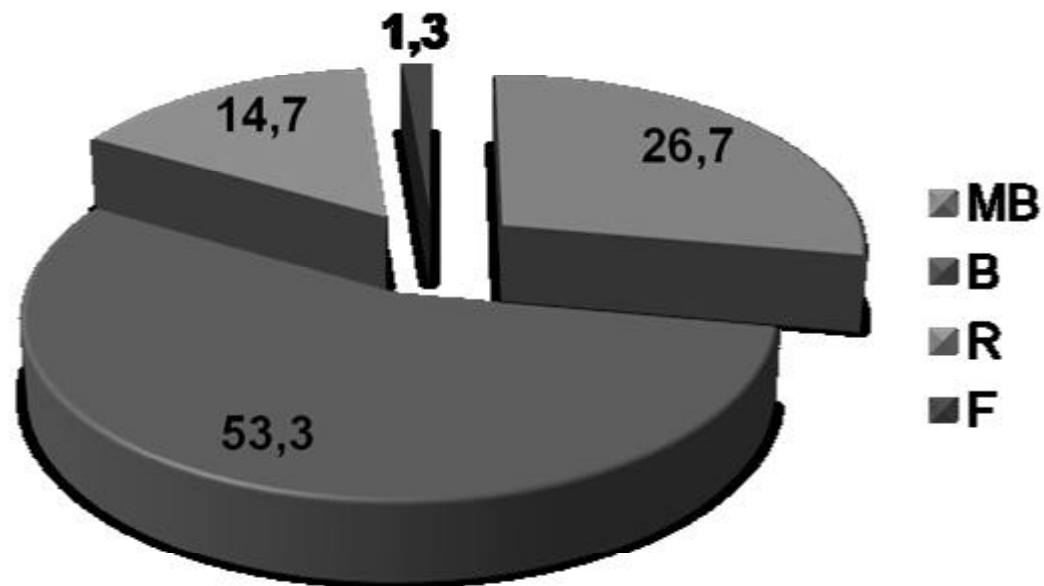
## V Inserção Social (10%)

### 3 Visibilidade ou transparência dada pelo programa à sua atuação: página na Web, acesso a teses e dissertações (15%)

- Manutenção de página Web para a divulgação, de forma atualizada, de seus dados internos, critérios de seleção de alunos, parte significativa de sua produção docente, financiamentos recebidos da Capes e de outras agências públicas e entidades privadas etc.
- Garantia de amplo acesso a Teses e Dissertações, pela Web, conforme a Portaria Capes 13/2006, que torna obrigatória essa providência.

## V Inserção Social (10%)

3 Visibilidade ou transparência dada pelo programa à sua atuação: página na Web, acesso a teses e dissertações (15%)

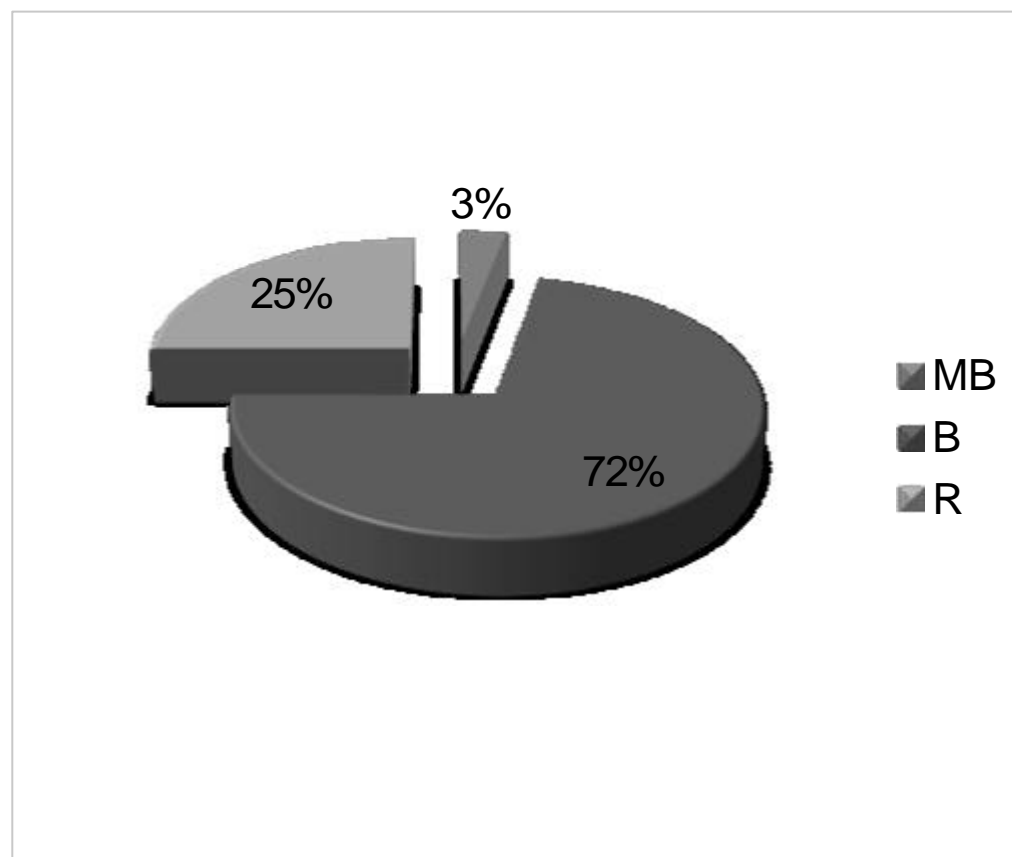
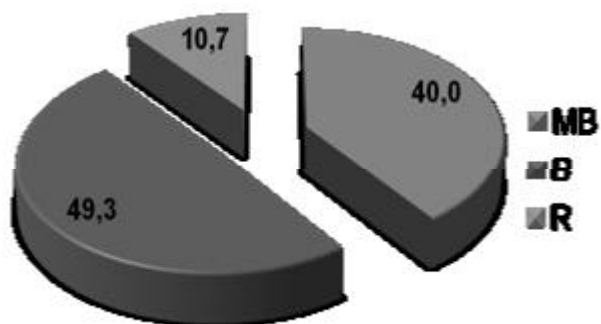




# Perfil dos Programas Nota 3

# I Proposta do Programa

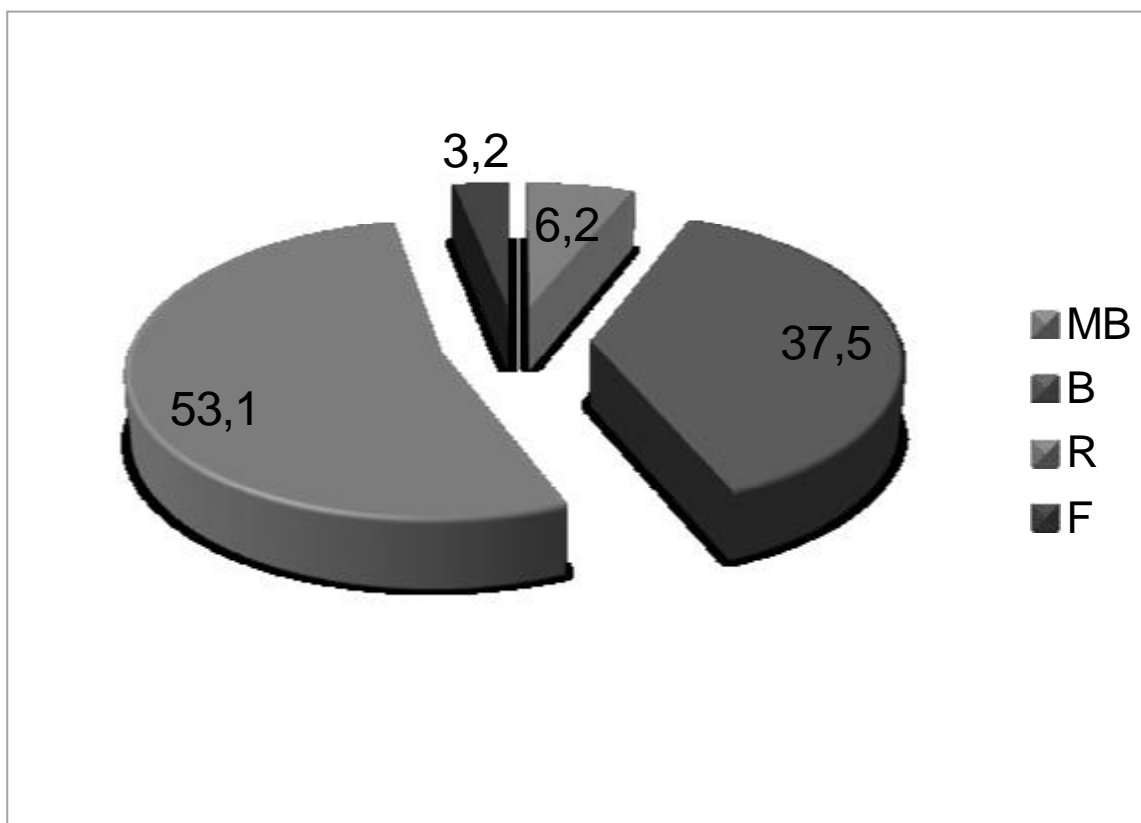
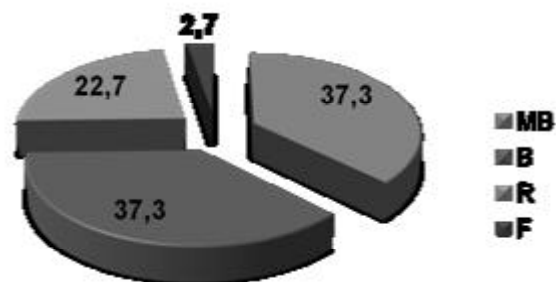
1 Coerência, consistência, abrangência e atualização das áreas de concentração, linhas de pesquisa, projetos em andamento e proposta curricular (50%).





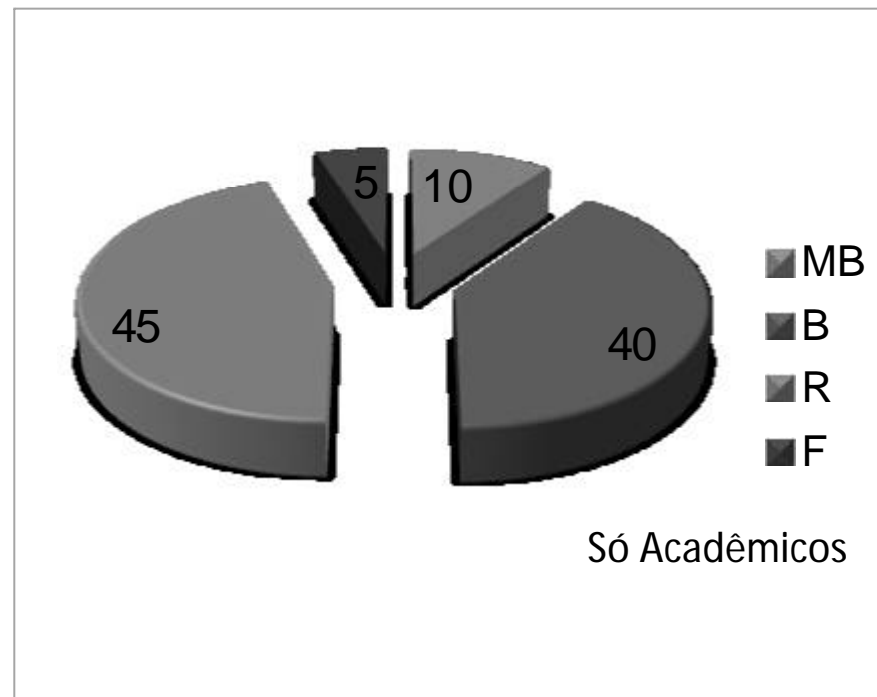
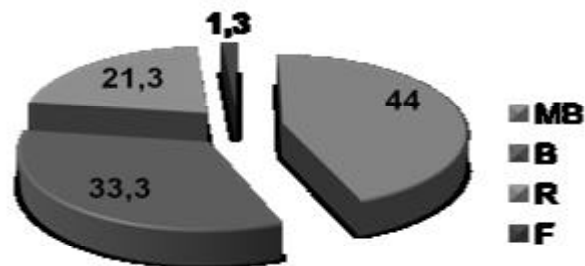
## II Corpo Docente (20%)

3 Distribuição das atividades de pesquisa e de formação entre os docentes do programa (30%)



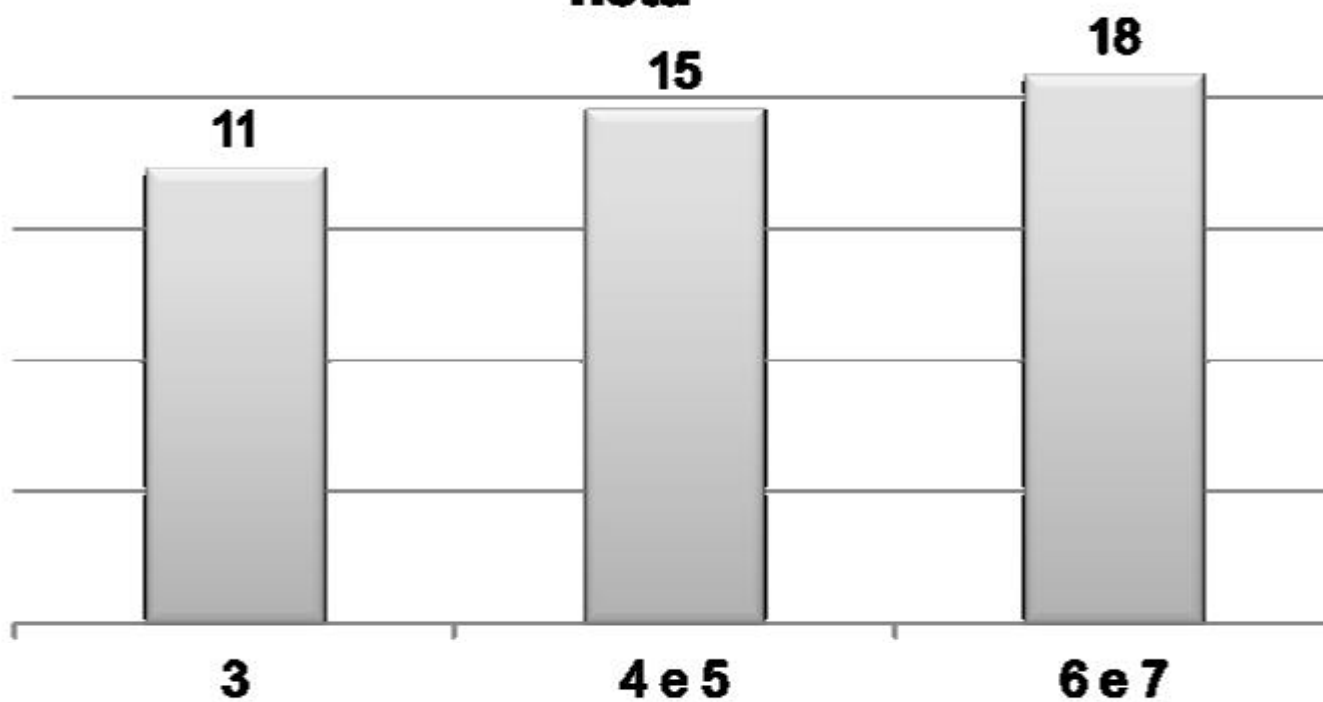
## II Corpo Docente (20%)

4 Contribuição dos docentes para atividades de ensino e/ou de pesquisa na graduação: repercussão na formação de futuros ingressantes na PG, quanto na formação de profissionais mais capacitados no plano da graduação (20%)



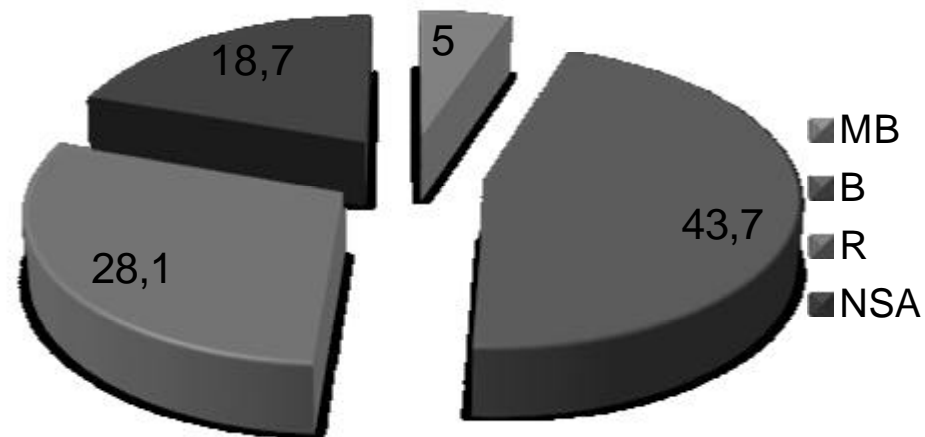
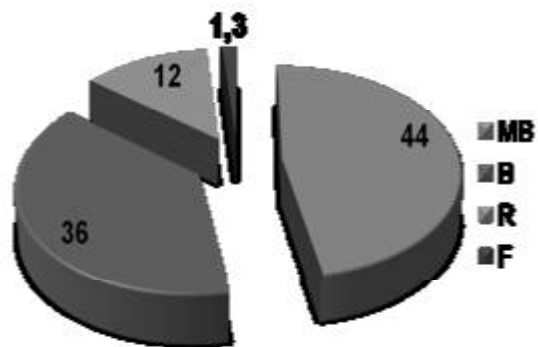


## Média de docentes permanentes por nota



# III Corpo Discente, Teses e Dissertações (30%)

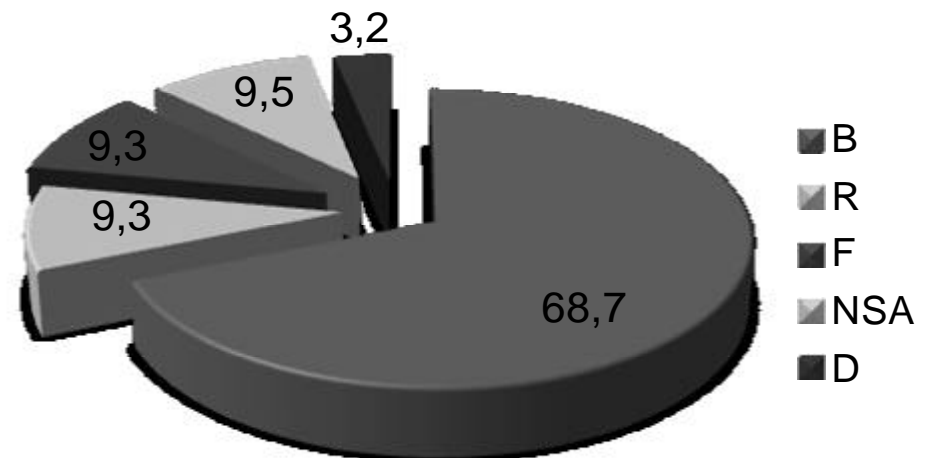
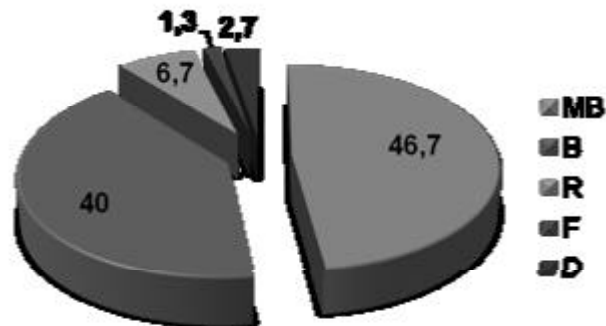
2 Distribuição das orientações das teses e dissertações defendidas em relação ao corpo docente permanente e à dimensão do corpo discente (20%)



# III Corpo Discente, Teses e Dissertações (30%)

3 Qualidade das Teses e Dissertações e da produção de discentes-autores da pós-graduação e da graduação na produção científica do programa:

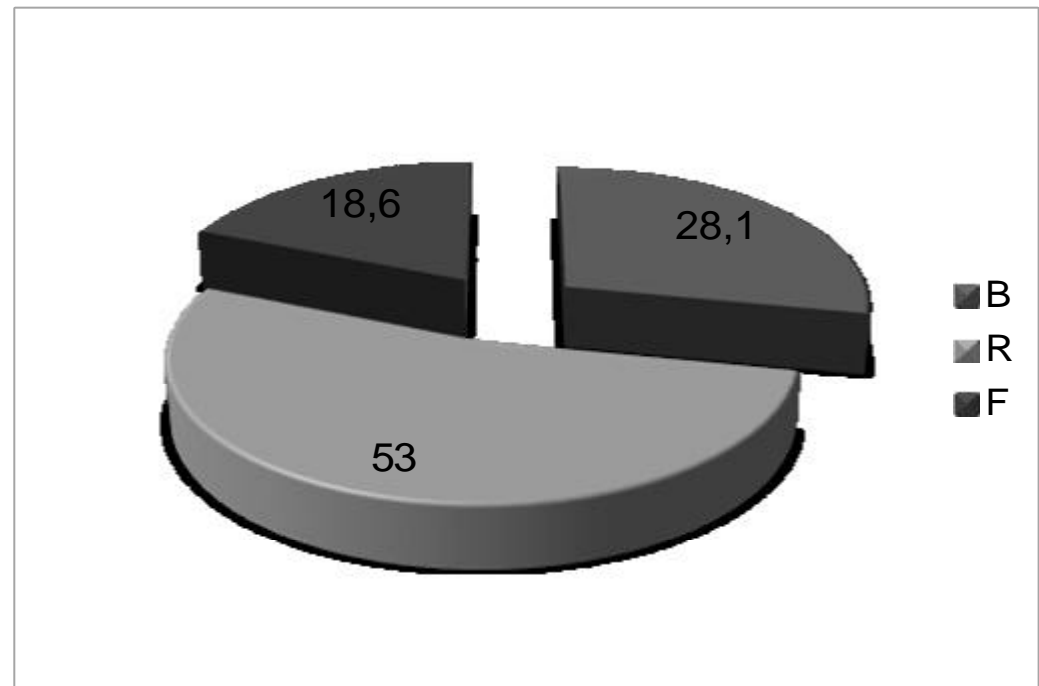
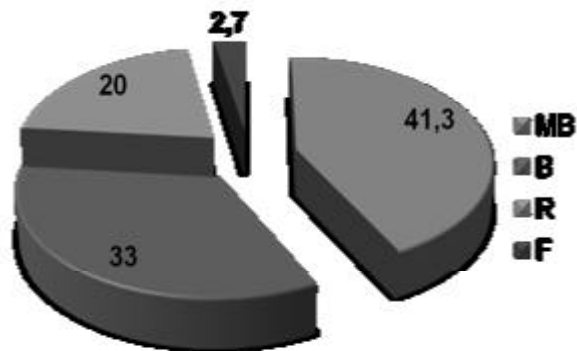
... e outros indicadores pertinentes (50%)



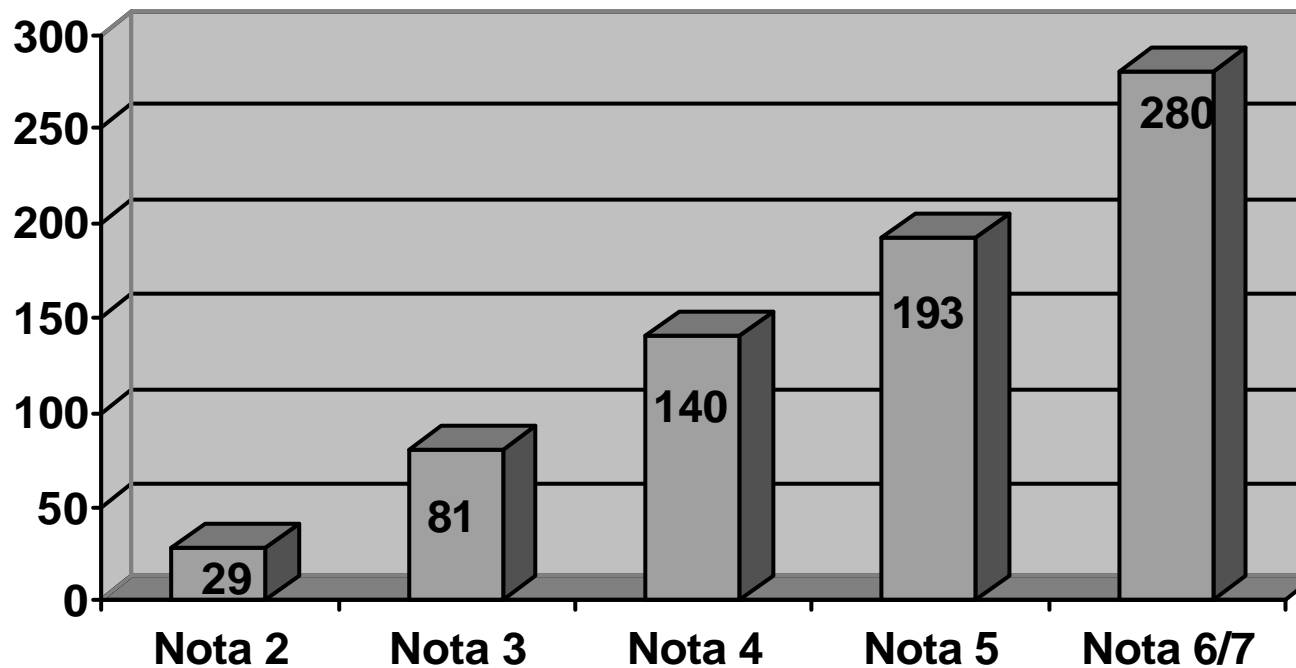
# Produção Intelectual

## Publicações qualificadas do Programa por Docente Permanente (50%)

■ os artigos completos publicados em periódicos serão contabilizados apenas uma vez, ou seja, os artigos em co-autoria por mais de um docente do programa são contabilizados apenas uma vez.



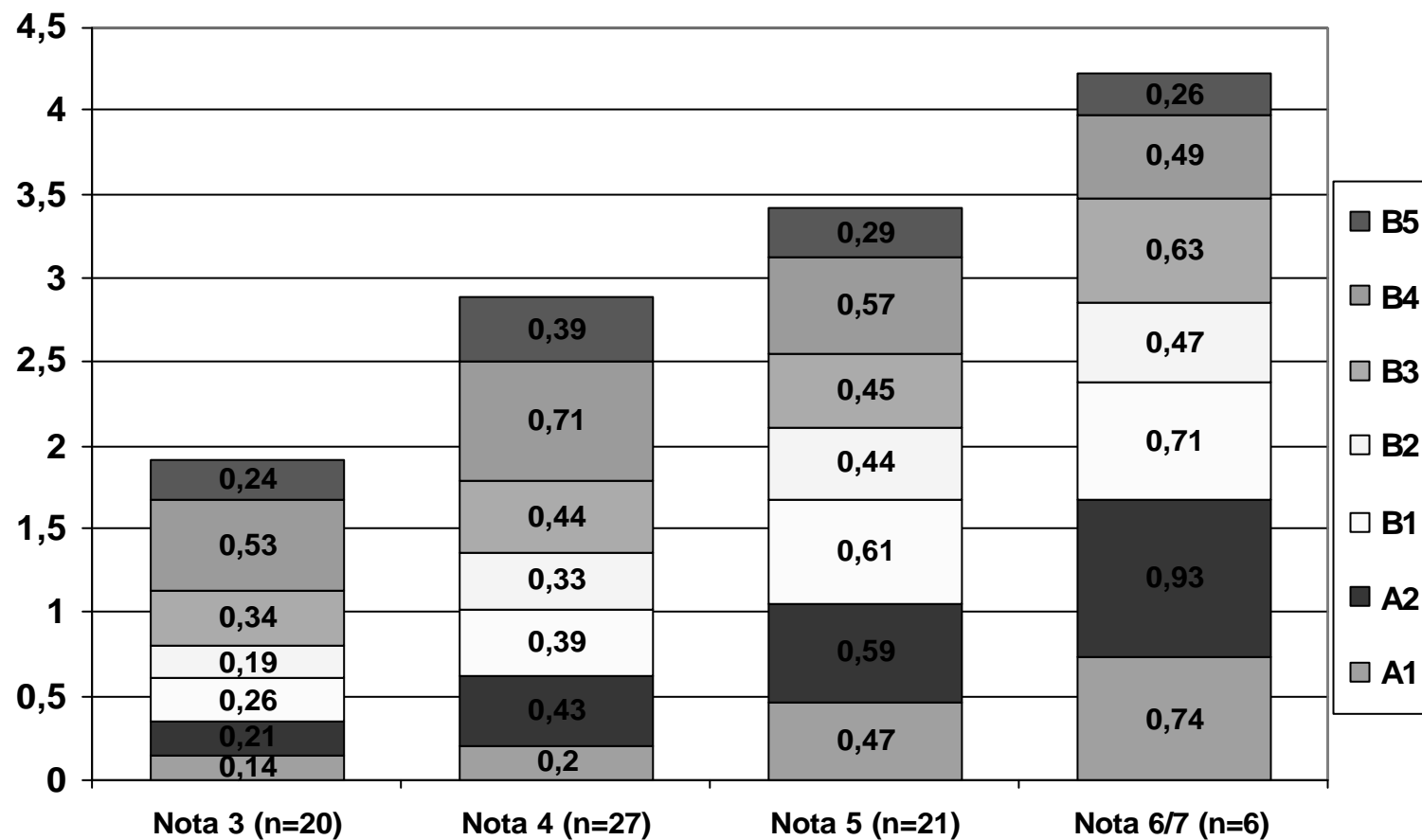
# Produção Intelectual dos Programas Acadêmicos: Odontologia



Produção intelectual de Cursos/Programas em Odontologia: pontuação docente per capita/ano:  
triênio 2007-2009



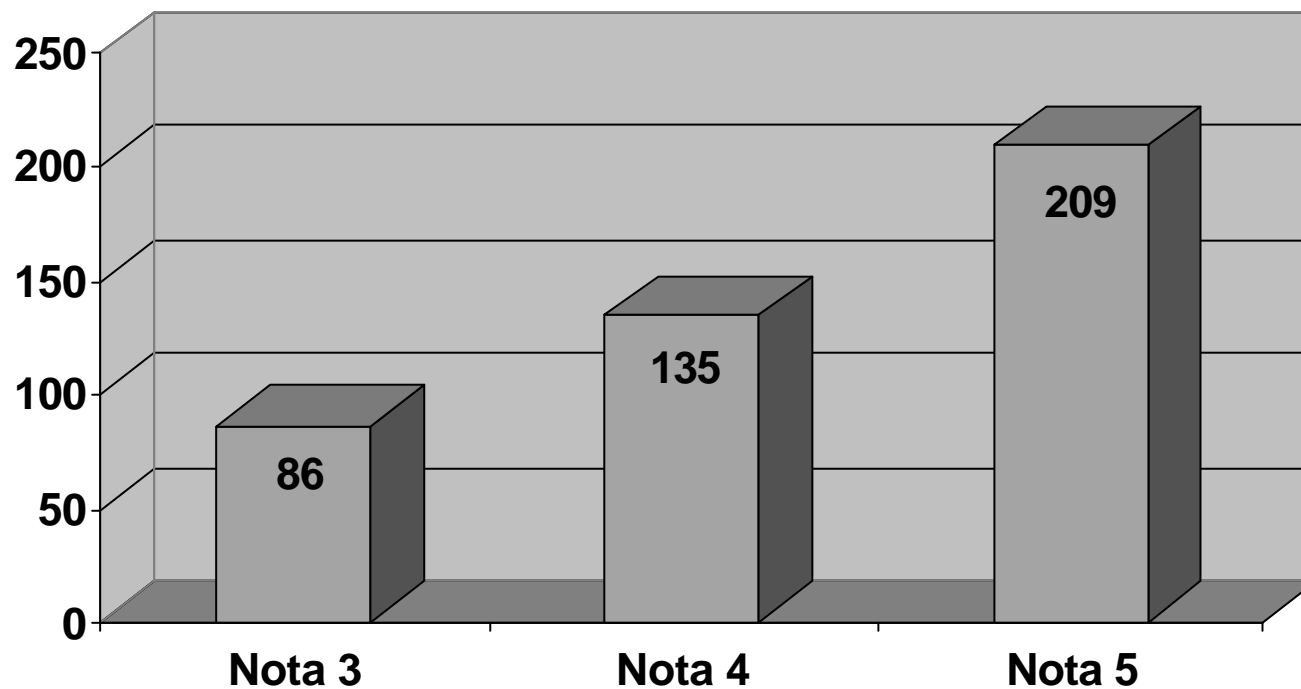
# Produção Intelectual dos Programas Acadêmicos: Odontologia



Produção intelectual de Cursos/Programas em Odontologia: docente permanente per capita/ano, triênio 2007-2009



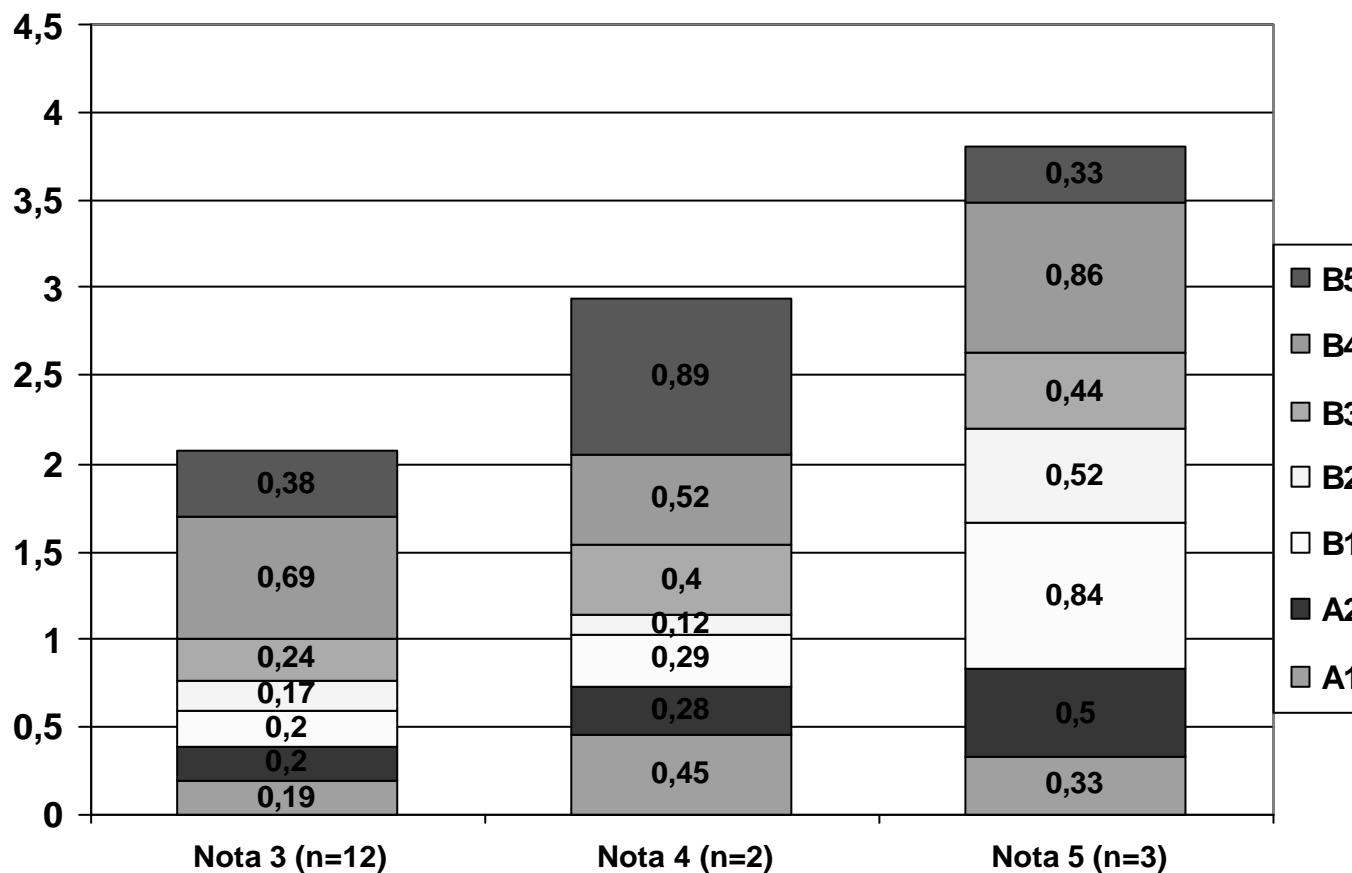
# Produção Intelectual dos Mestrados Profissionais: Odontologia



Produção intelectual dos Mestrados Profissionais em Odontologia: pontuação docente per capita/ano: triênio 2007-09



# Produção Intelectual dos Mestrados Profissionais: Odontologia



Produção intelectual dos Mestrados Profissionais em Odontologia: docente permanente per capita/ano: triênio 2007-2009





# Odontologia

## Produção Técnica: triênio 2007-09

<b>Livro Texto Integral</b>	<b>Capítulos</b>	<b>Livros coletâneas</b>	<b>Livros /Verbetes/ Outros</b>
<b>131</b>	<b>1.595</b>	<b>35</b>	<b>60</b>

<b>Serv.Tec</b>	<b>Cursos</b>	<b>Apres. Trab.</b>	<b>Editoria</b>
<b>2.216</b>	<b>3.661</b>	<b>14.070</b>	<b>193</b>

<b>Des. produto</b>	<b>Des. Aplicat</b>	<b>Des. Mat.Did.</b>	<b>Des. Técnica</b>	<b>Rádio/TV</b>	<b>Outros</b>
<b>132</b>	<b>11</b>	<b>323</b>	<b>25</b>	<b>91</b>	<b>3.080</b>

# Mestrados nota 3 (A/P) em Odontologia

## Produção Técnica: triênio 2007-09

Livro Texto Integral	Capítulos	Livros coletâneas	Livros /Verbetes/ Outros
48	401	16	22

Serv.Tec	Cursos	Apres. Trab.	Editoria
277	948	3399	48

Des. produto	Des. Aplicat	Des. Mat.Did.	Des. Técnica	Rádio/TV	Outros
48	01	123	07	29	709

# Mestrados acadêmicos nota 3 em Odontologia.

## Produção Técnica: triênio 2007-09

<b>Livro Texto Integral</b>	<b>Capítulos</b>	<b>Livros coletâneas</b>	<b>Livros /Verbetes/ Outros</b>
<b>37</b>	<b>171</b>	<b>12</b>	<b>09</b>

<b>Serv.Tec</b>	<b>Cursos</b>	<b>Apres. Trab.</b>	<b>Editoria</b>
<b>188</b>	<b>393</b>	<b>2435</b>	<b>16</b>

<b>Des. produto</b>	<b>Des. Aplicat</b>	<b>Des. Mat.Did.</b>	<b>Des. Técnica</b>	<b>Rádio/TV</b>	<b>Outros</b>
<b>16</b>	<b>01</b>	<b>40</b>	<b>0</b>	<b>10</b>	<b>249</b>

# Mestrados profissionais nota 3 em Odontologia.

## Produção Técnica: triênio 2007-09

Mestrados acadêmicos nota 3 em Odontologia  
Produção Técnica: triênio 2007-09

Livro Texto Integral	Capítulos	Livros coletâneas	Livros /Verbetes/ Outros
37	171	12	09

Serv.Tec	Cursos	Apres. Trab.	Editoria
188	393	2435	16

Des. produto	Des. Aplicat	Des. Mat.Did.	Des. Técnica	Rádio/TV	Outros
16	01	40	0	10	249

Livro Texto Integral	Capítulos	Livros coletâneas	Livros /Verbetes/ Outros
11	230	4	13

Serv.Tec	Cursos	Apres. Trab.	Editoria
89	555	964	32

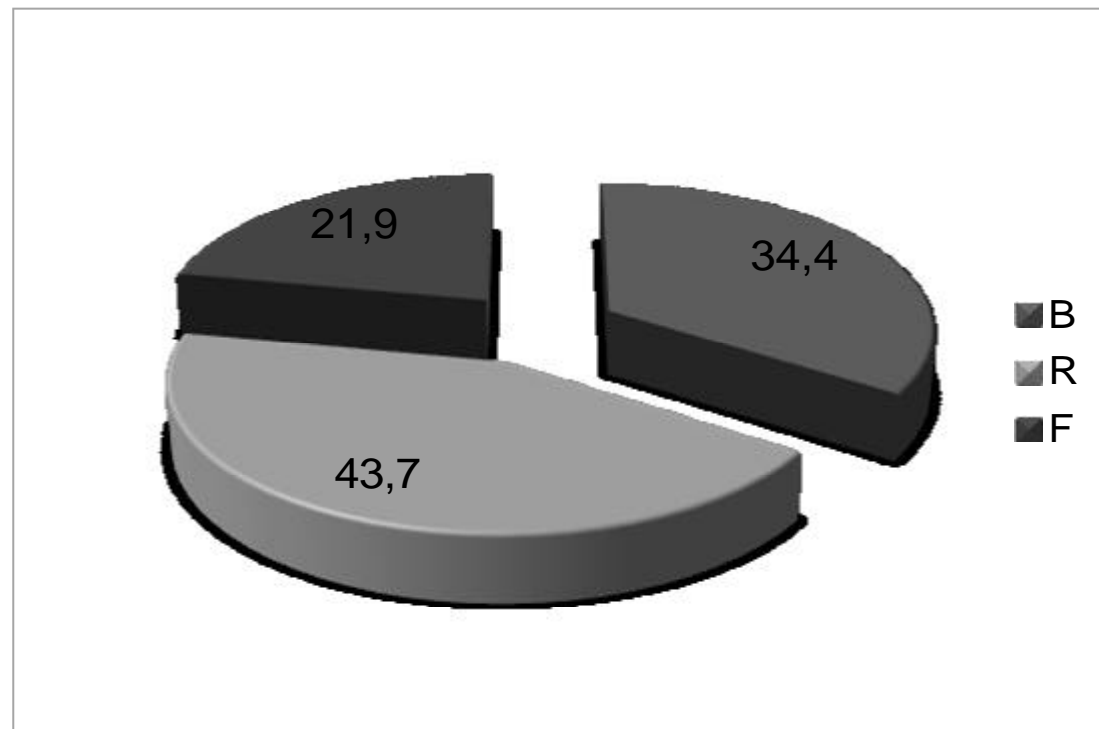
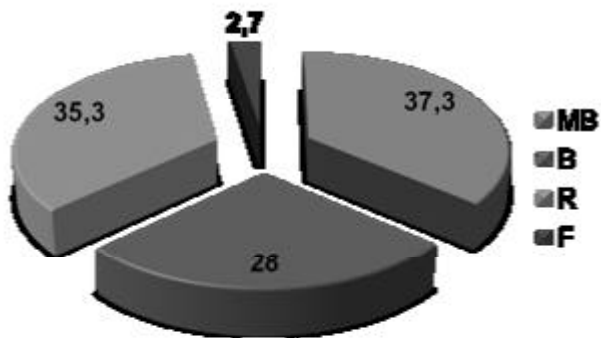
Des. produto	Des. Aplicat	Des. Mat.Did.	Des. Técnica	Rádio/TV	Outros
32	0	83	7	19	460



# Produção Intelectual

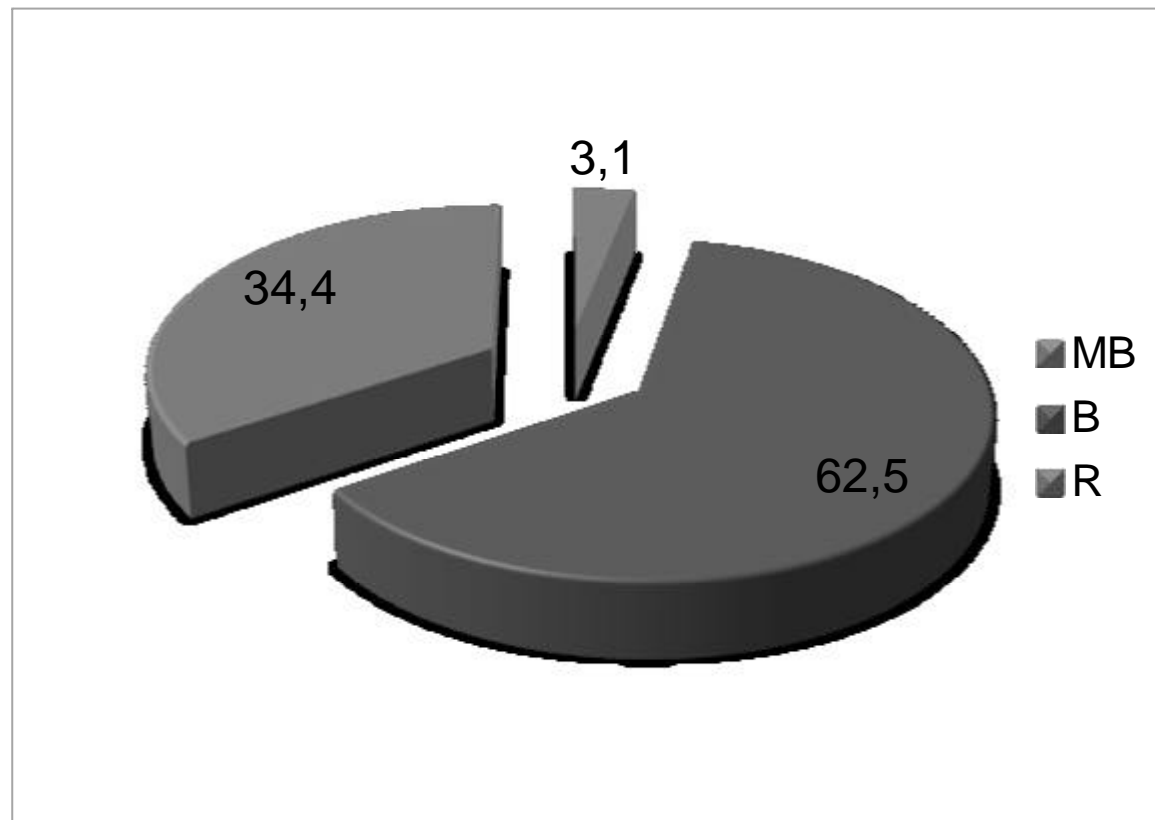
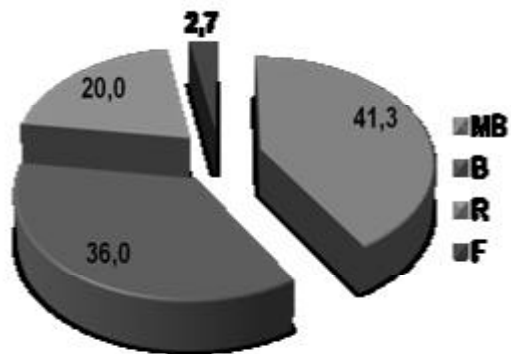
Distribuição de publicações qualificadas em relação ao corpo docente permanente (40%)

■ são contabilizados os artigos completos em periódicos publicados por cada docente permanente, sem descontar os artigos em co-autoria com outros docentes do programa.



# V Inserção Social (10%)

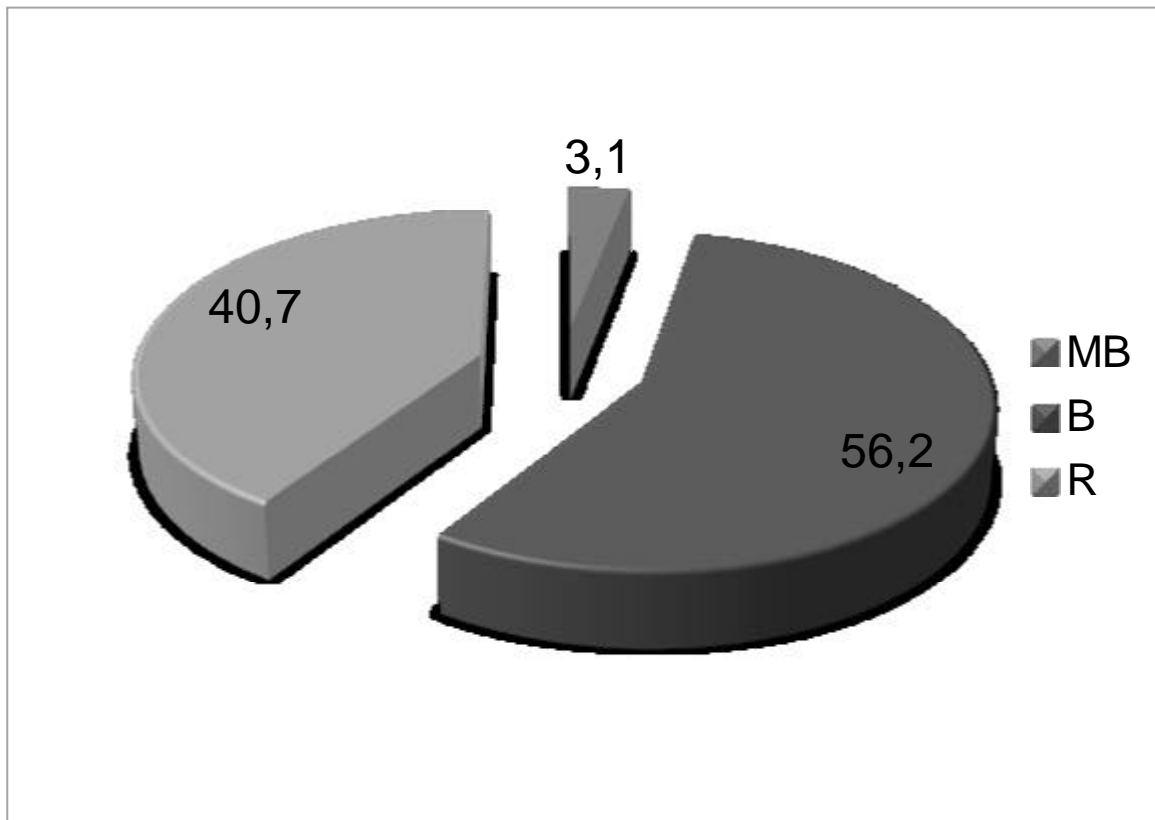
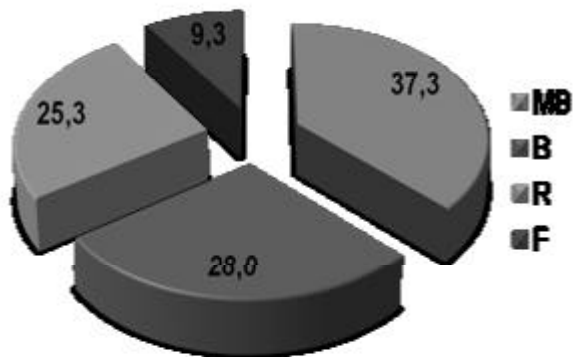
1 Inserção e impacto regional e/ou nacional do Programa: educacional, social, cultural e tecnológico/econômico (30%)





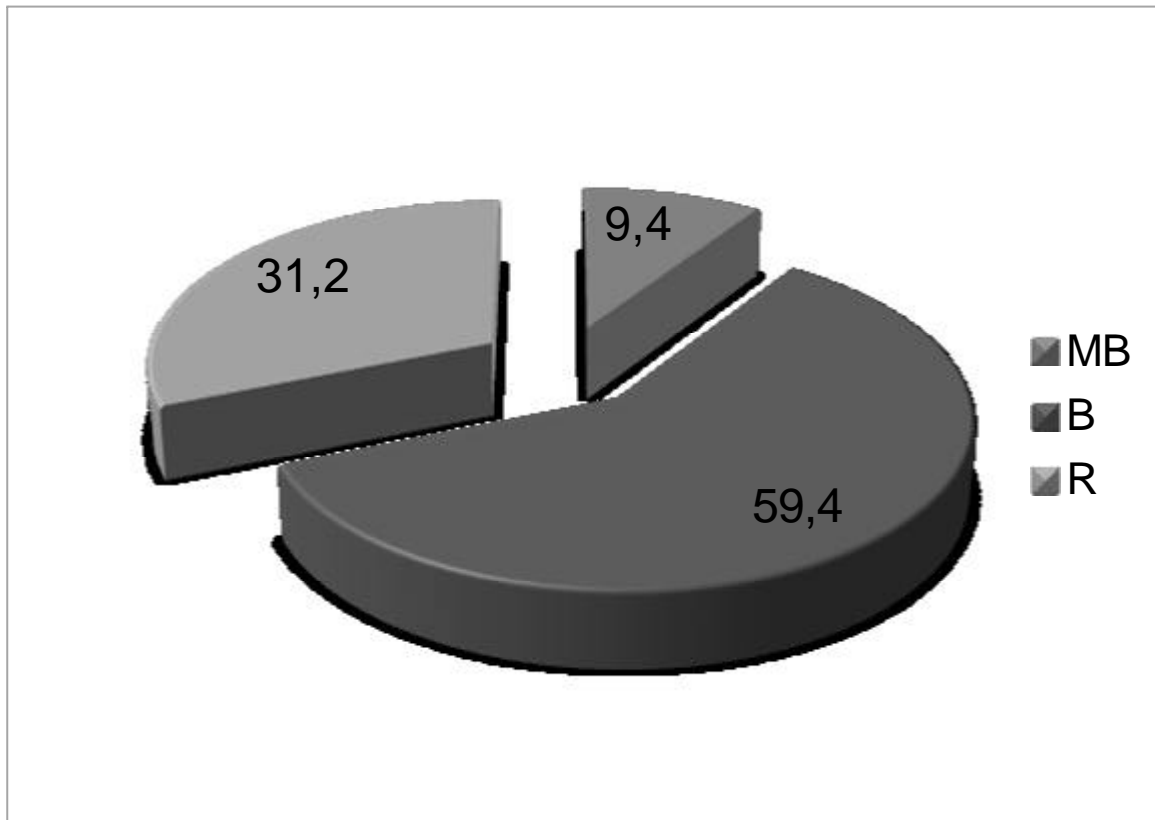
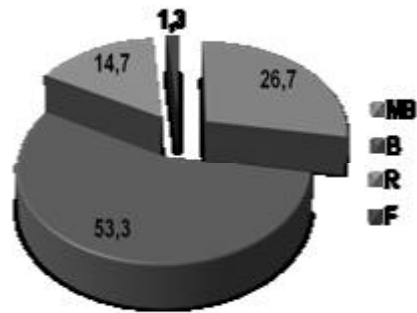
## V Inserção Social (10%)

2 Integração e cooperação com outros programas no desenvolvimento da pesquisa e de pós-graduação (55%)



## V Inserção Social (10%)

3 Visibilidade ou transparência dada pelo programa à sua atuação: página na Web, acesso a teses e dissertações (15%)



# CONCLUSÕES

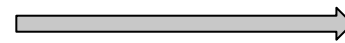
❑ PROPOSTA

❑ CORPO DOCENTE



Número  
Estabilidade  
Envolvimento  
Captação Recursos

❑ PRODUÇÃO INTELECTUAL



Docente Discente	Concentração
	Qualidade
	Quantidade

❑ INSERÇÃO SOCIAL



Impacto  
Ativ Cooperação



# Obrigado!

18.odon@capes.gov.br

Prof. Isabela Pordeus (UFMG) - Coordenadora  
Prof. Arnaldo de França Caldas Jr. (UFPE) - Coordenador-Adjunto  
Prof. Ana Maria Bolognese (UFRJ)  
Prof. Cassiano Kuchenbecker Rösing (UFRGS)  
Prof. Dauro de Oliveira (PUC/MG)  
Prof. Élcio Marcantônio Filho (UNESP/Arar)  
Prof. Katia Regina Cervantes Dias (UERJ)

