



**Ministério da Educação**

**Coordenação de Aperfeiçoamento de Pessoal de Nível Superior**

**Diretoria de Avaliação**

# **ÁREA: CIÊNCIAS SOCIAIS APLICADAS I**

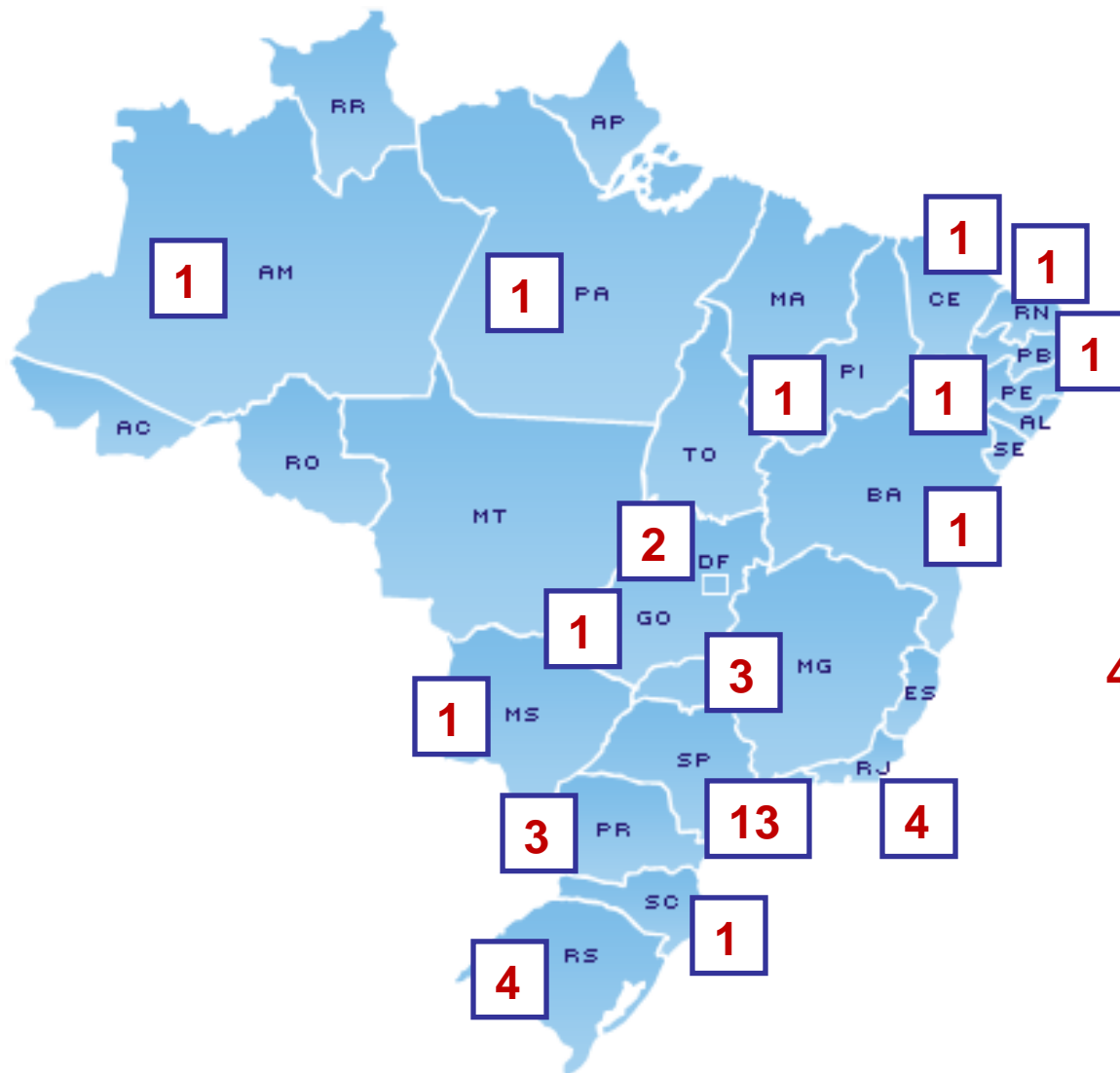
**TRIÊNIO 2007-2010**

**Coordenador: MARCIUS FREIRE - UNICAMP**

**Coordenador-Adjunto: IDA STUMPF - UFRGS**

**BRASÍLIA 14-16 de JUNHO de 2011**

# PROGRAMAS DE PÓS-GRADUAÇÃO : COMUNICAÇÃO



**40** Programas de Pós-Graduação em Comunicação, em 20.05.2011

# PROGRAMAS DE PÓS-GRADUAÇÃO : CIÊNCIA DA INFORMAÇÃO & MUSEOLOGIA



**12** Programas de Pós-Graduação em Ciência da Informação, em 20.05.2011

**1** Programas de Pós-Graduação em Museologia, em 20.05.2011

# CRESCIMENTO DA PÓS-GRADUAÇÃO NA ÁREA

Evolução do número de PPGs em Ciência da Informação

						Triênio 2001/2003			Triênio 2004/2006			Triênio 2007/2009		
ANO	1996	1997	1998	1999	2000	2001	2002	2003	2004	2005	2006	2007	2008	2009
MP	-	-	-	-	-	-	-	-	-	-	-	-	1	1
M	3	3	3	2	2	3	3	4	4	3	3	2	2	5
M/D	2	2	2	3	3	3	3	3	3	4	5	6	6	6
<b>Total</b>	<b>5</b>	<b>5</b>	<b>5</b>	<b>5</b>	<b>5</b>	<b>6</b>	<b>6</b>	<b>7</b>	<b>7</b>	<b>7</b>	<b>8</b>	<b>8</b>	<b>9</b>	<b>12</b>

# CRESCIMENTO DA PÓS-GRADUAÇÃO NA ÁREA

## Evolução do número de PPGs em Comunicação

ANO						Triênio 2001/2003			Triênio 2004/2006			Triênio 2007/2009		
	1996	1997	1998	1999	2000	2001	2002	2003	2004	2005	2006	2007	2008	2009
M	4	6	8	5	5	6	8	7	7	7	11	15	21	23
M/D	4	4	4	8	9	9	10	12	12	12	13	13	13	13
<b>Total</b>	<b>8</b>	<b>10</b>	<b>12</b>	<b>13</b>	<b>14</b>	<b>15</b>	<b>18</b>	<b>19</b>	<b>19</b>	<b>19</b>	<b>24</b>	<b>28</b>	<b>34</b>	<b>36</b>

# CRESCIMENTO DA PÓS-GRADUAÇÃO NA ÁREA

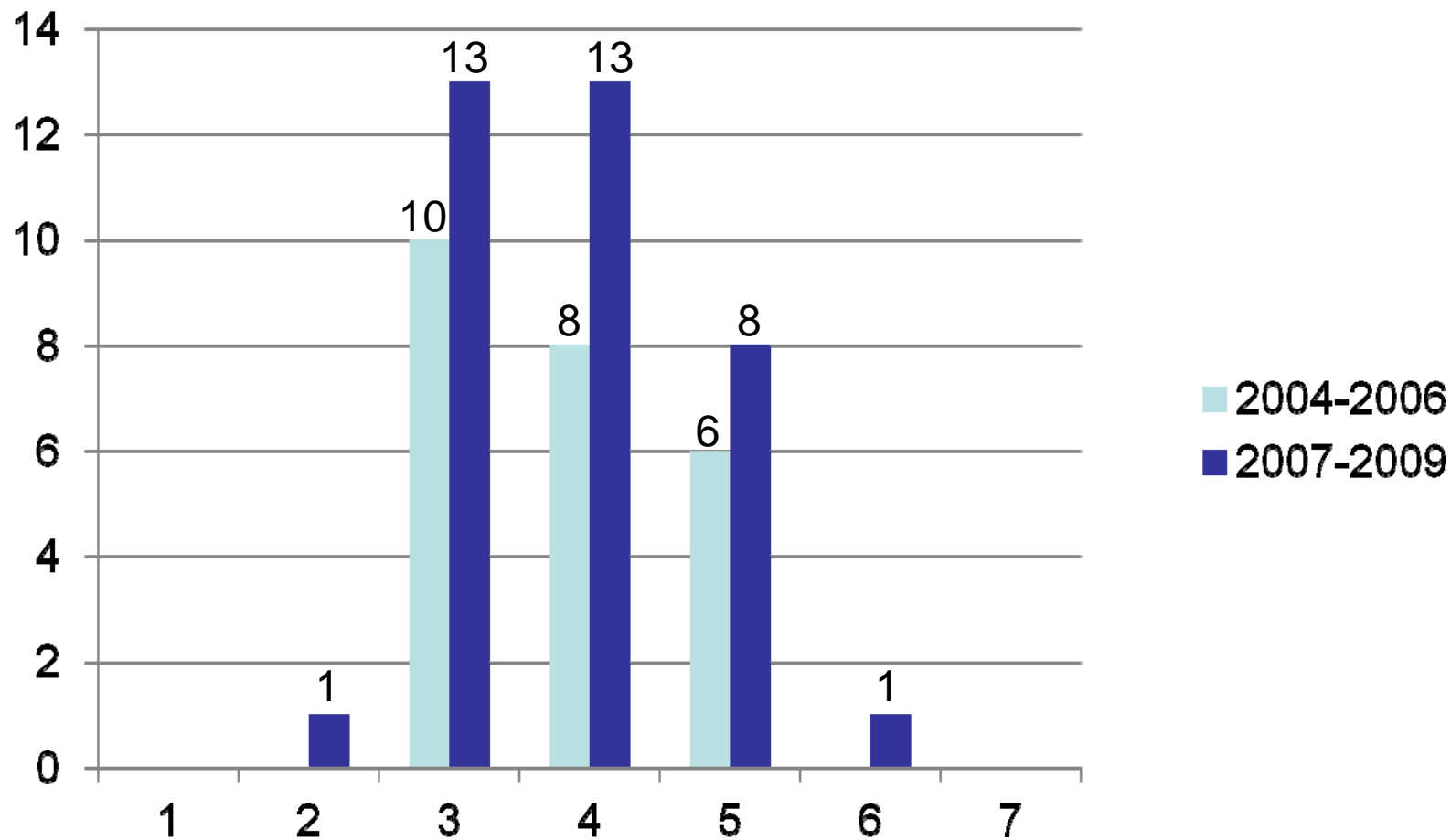
Evolução do número de PPGs em Museologia

ANO						Triênio 2001/2003			Triênio 2004/2006			Triênio 2007/2009		
	1996	1997	1998	1999	2000	2001	2002	2003	2004	2005	2006	2007	2008	2009
M	-	-	-	-	-	-	-	-	-	-	1	1	1	1
M/D	-	-	-	-	-	-	-	-	-	-	-	-	-	-
<b>Total</b>	-	-	-	-	-	-	-	-	-	-	<b>1</b>	<b>1</b>	<b>1</b>	<b>1</b>

# MODALIDADE DOS PROGRAMAS DA PÓS-GRADUAÇÃO NA ÁREA

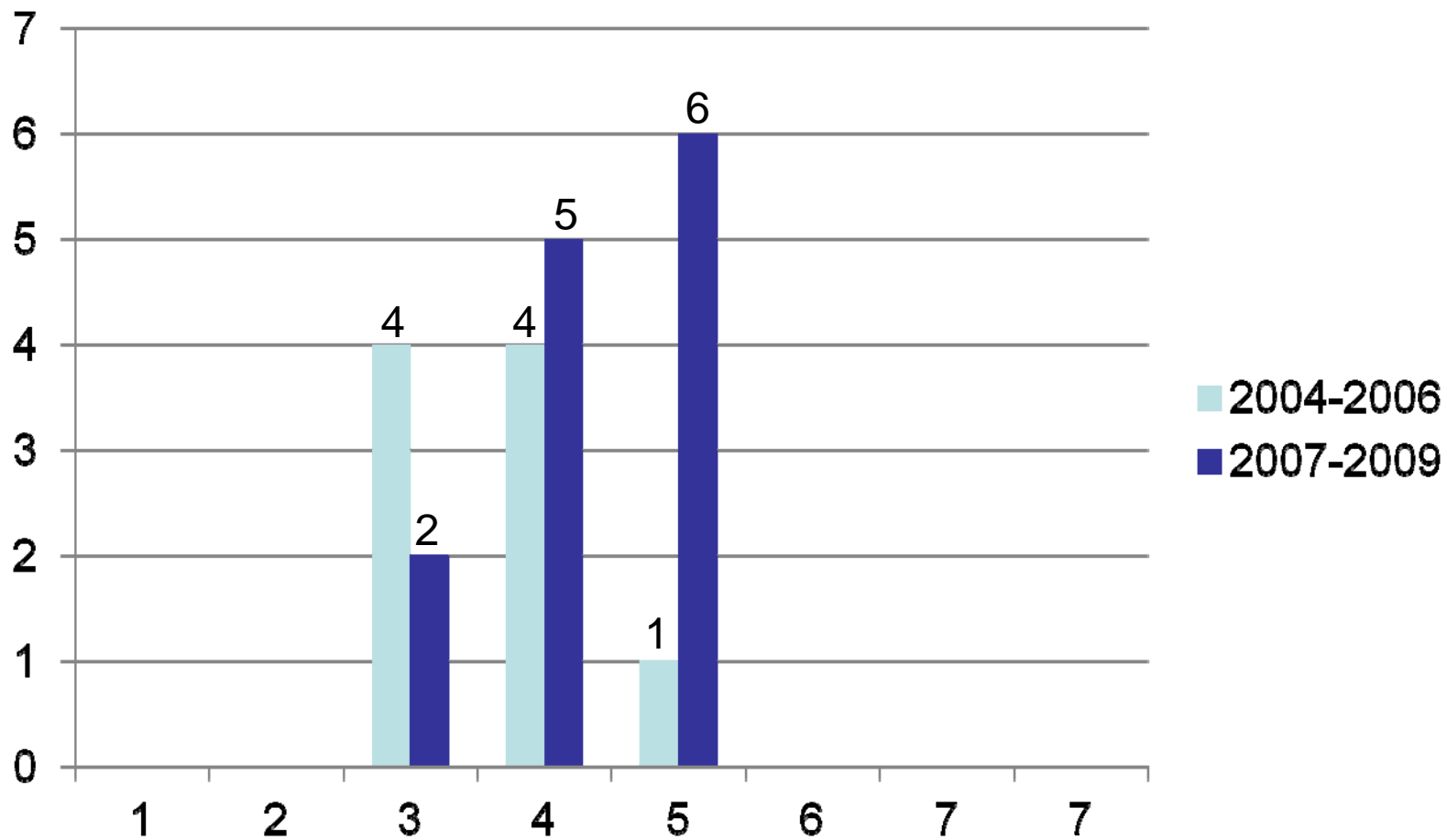
<b>ÁREA</b>	<b>M</b>	<b>M &amp; D</b>	<b>D</b>	<b>MP</b>	<b>TOTAL</b>
<b>COMUNICAÇÃO</b>	25	15	15	-	40
<b>CIENCIA DA INFORMAÇÃO</b>	5	6	6	1	12
<b>MUSEOLOGIA</b>	1	1	1	-	1
<b>TOTAL</b>	31	22	22	1	53

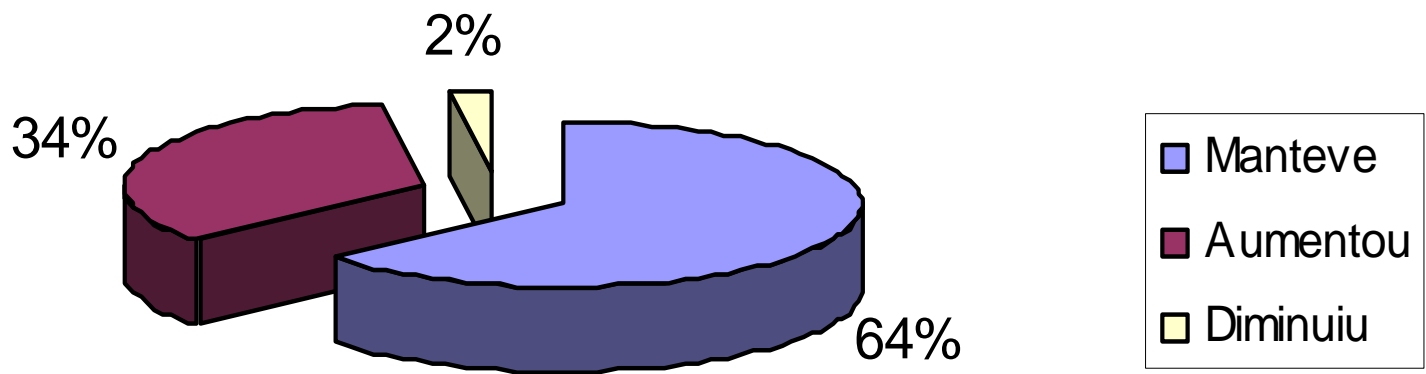
## DISTRIBUIÇÃO E VARIAÇÃO DE NOTAS NA ÁREA DE COMUNICAÇÃO – TRIENAL 2007-2009



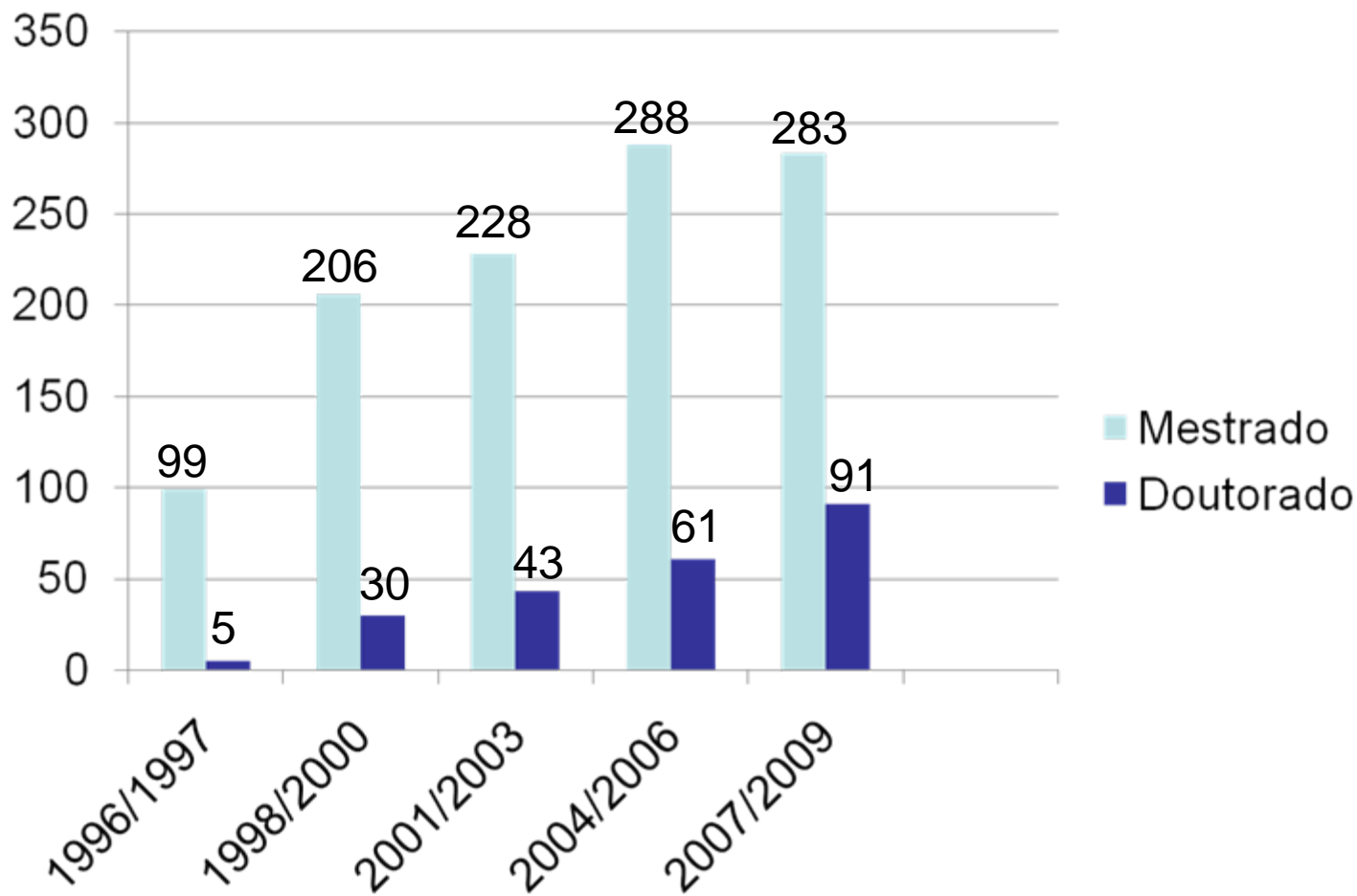


# DISTRIBUIÇÃO E VARIAÇÃO DE NOTAS NA ÁREA DE CIÊNCIA DA INFORMAÇÃO E MUSEOLOGIA – TRIENAL 2007-2009

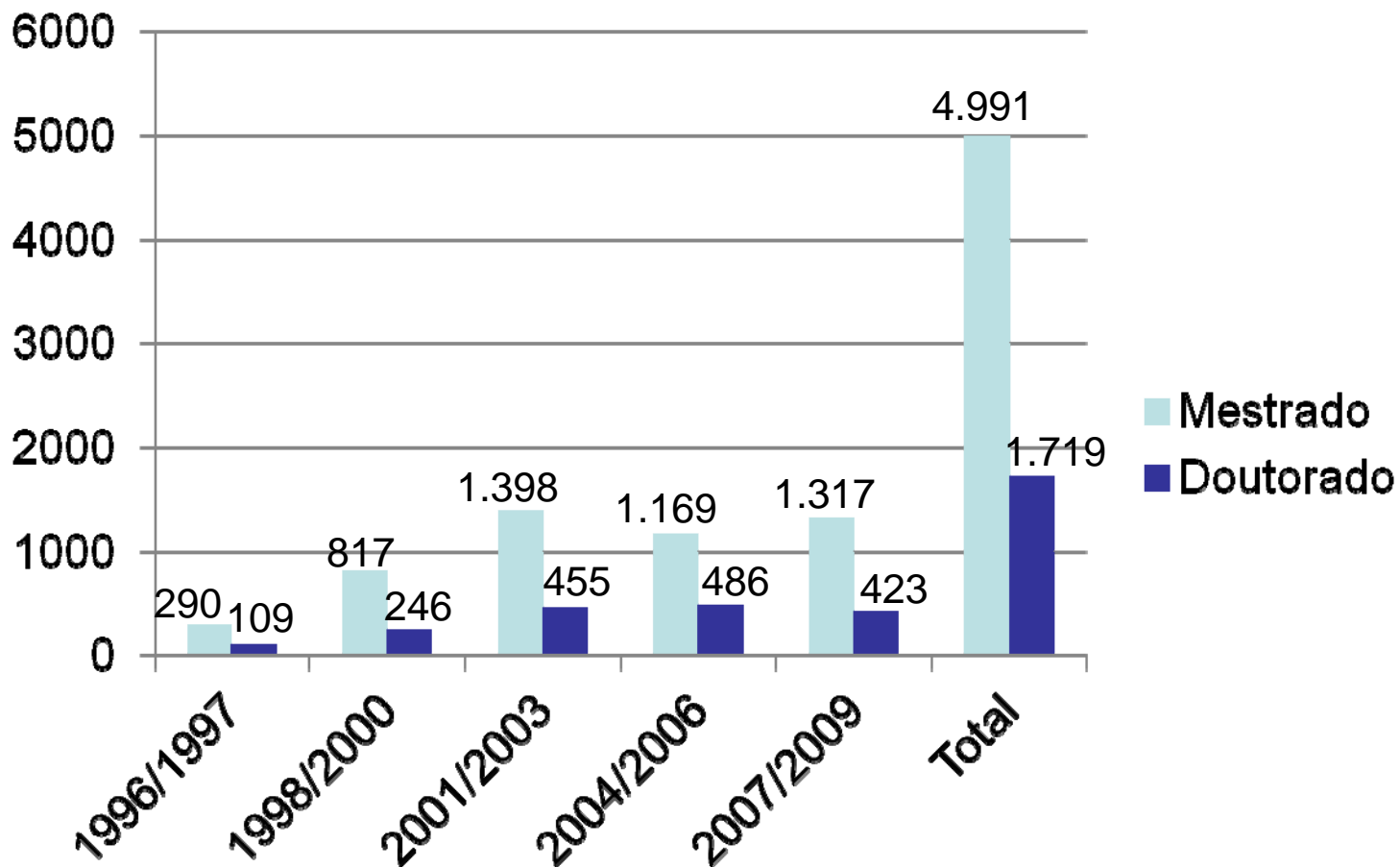




## ALUNOS TITULADOS CIÊNCIA DA INFORMAÇÃO E MUSEOLOGIA

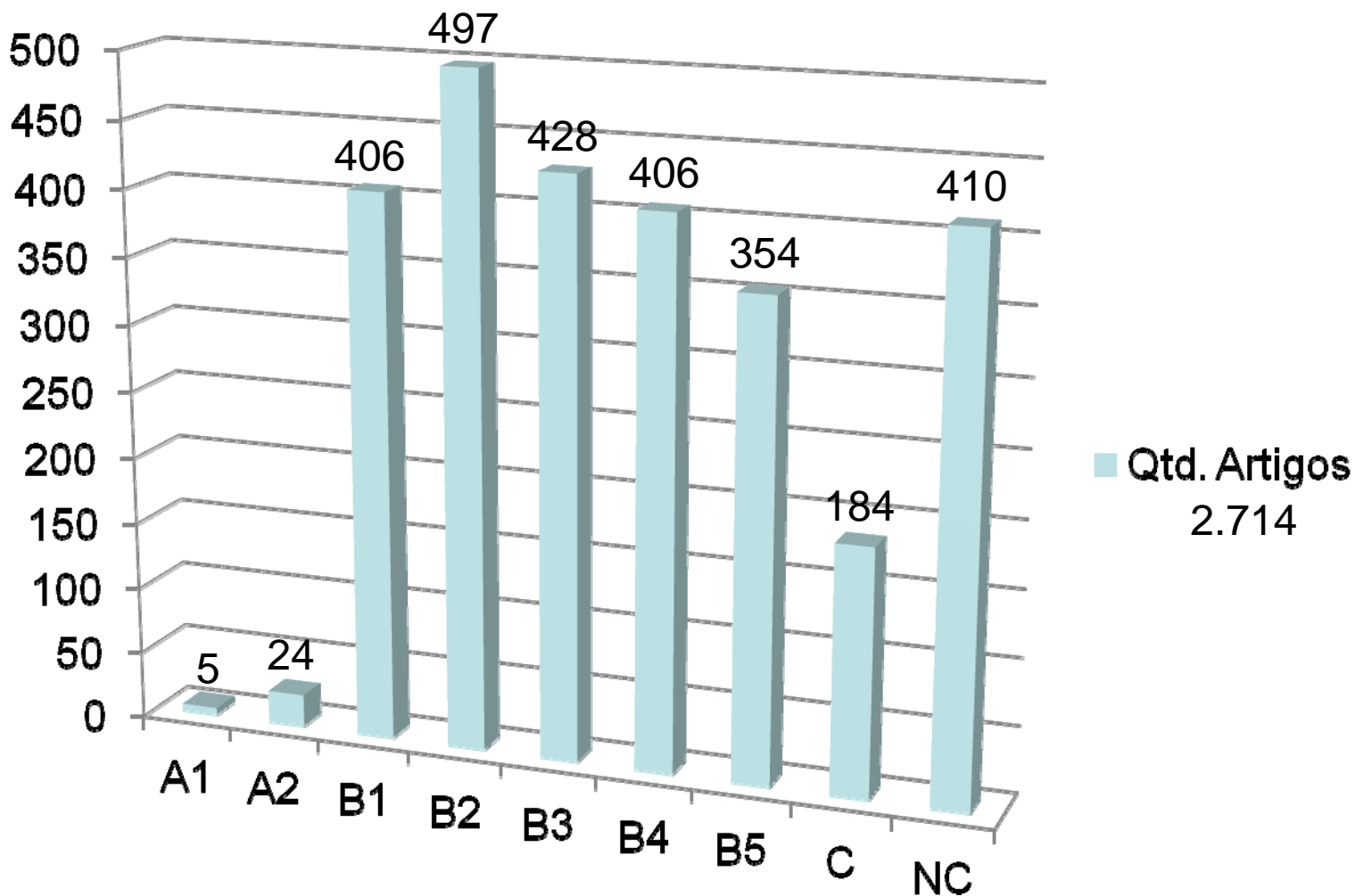


# ALUNOS TITULADOS COMUNICAÇÃO



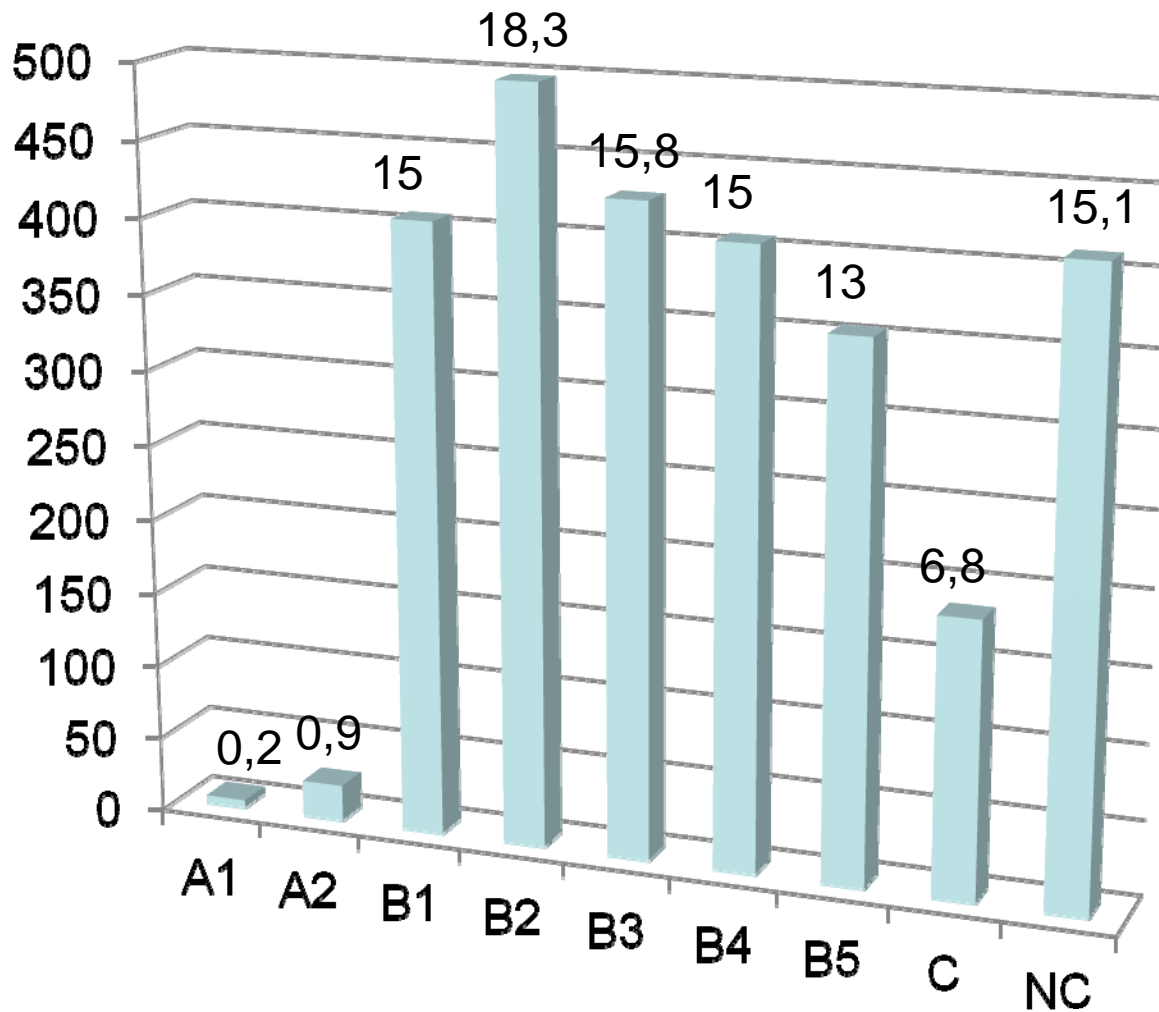
# PRODUÇÃO INTELECTUAL – PERIÓDICOS

Número total de artigos dos Programas de Comunicação: 2.714



# PRODUÇÃO INTELECTUAL – PERIÓDICOS

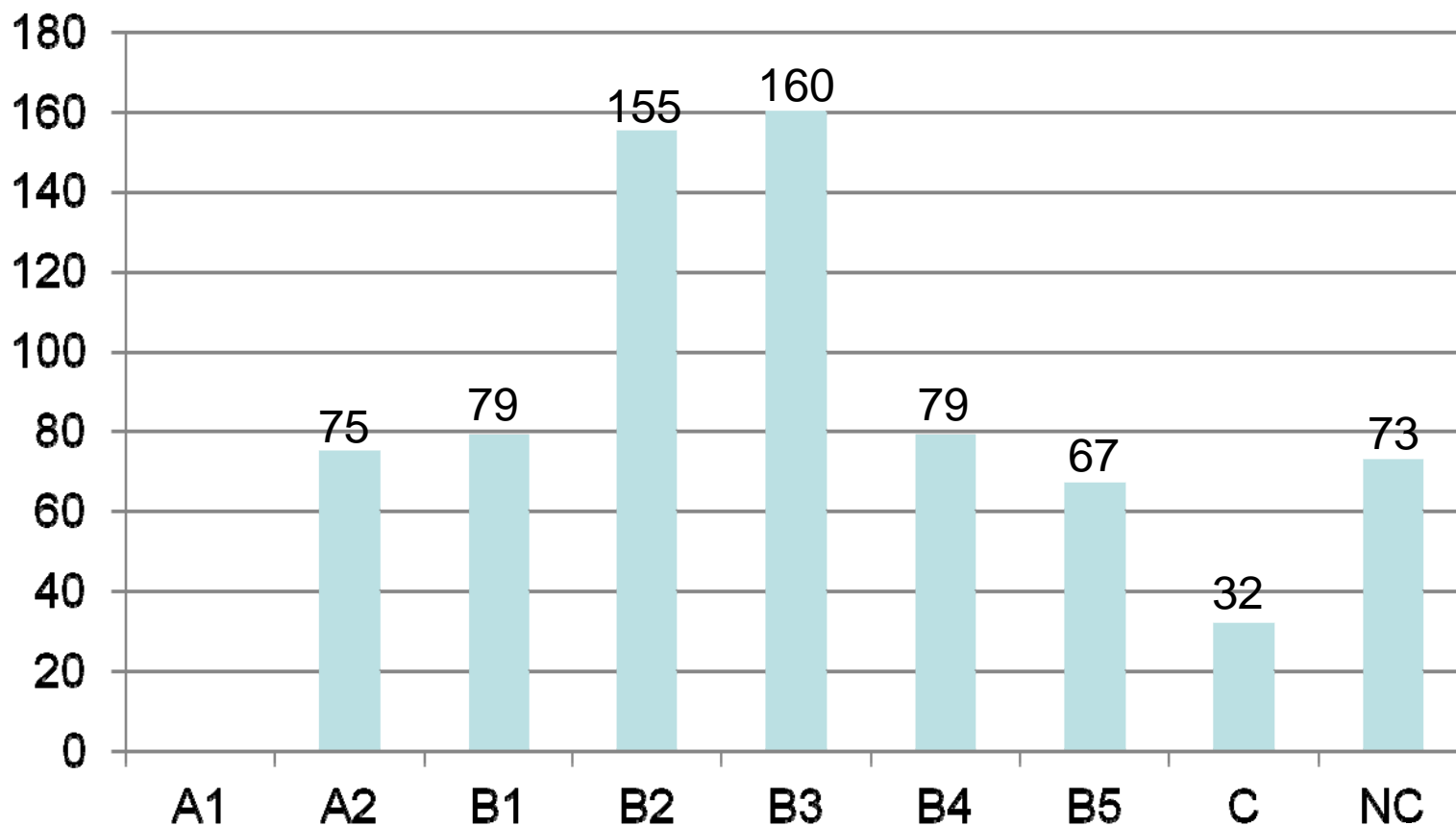
## Percentual de artigos dos Programas de Comunicação por estrato



# PRODUÇÃO INTELECTUAL – PERIÓDICOS

Número total de artigos publicados pelos  
Programas de Ciência da Informação e Museologia: 720

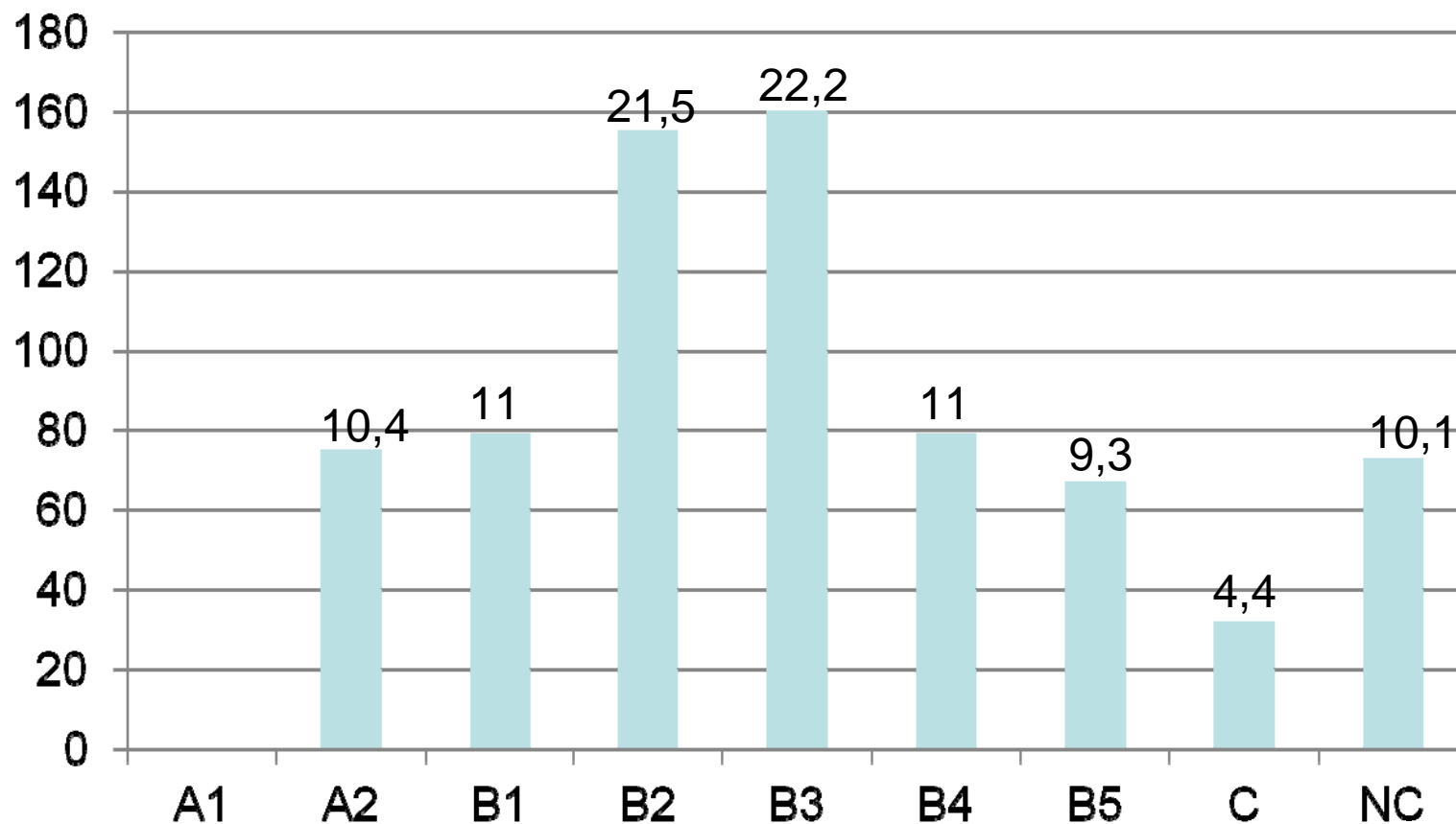
## Artigos publicados



# PRODUÇÃO INTELECTUAL – PERIÓDICOS

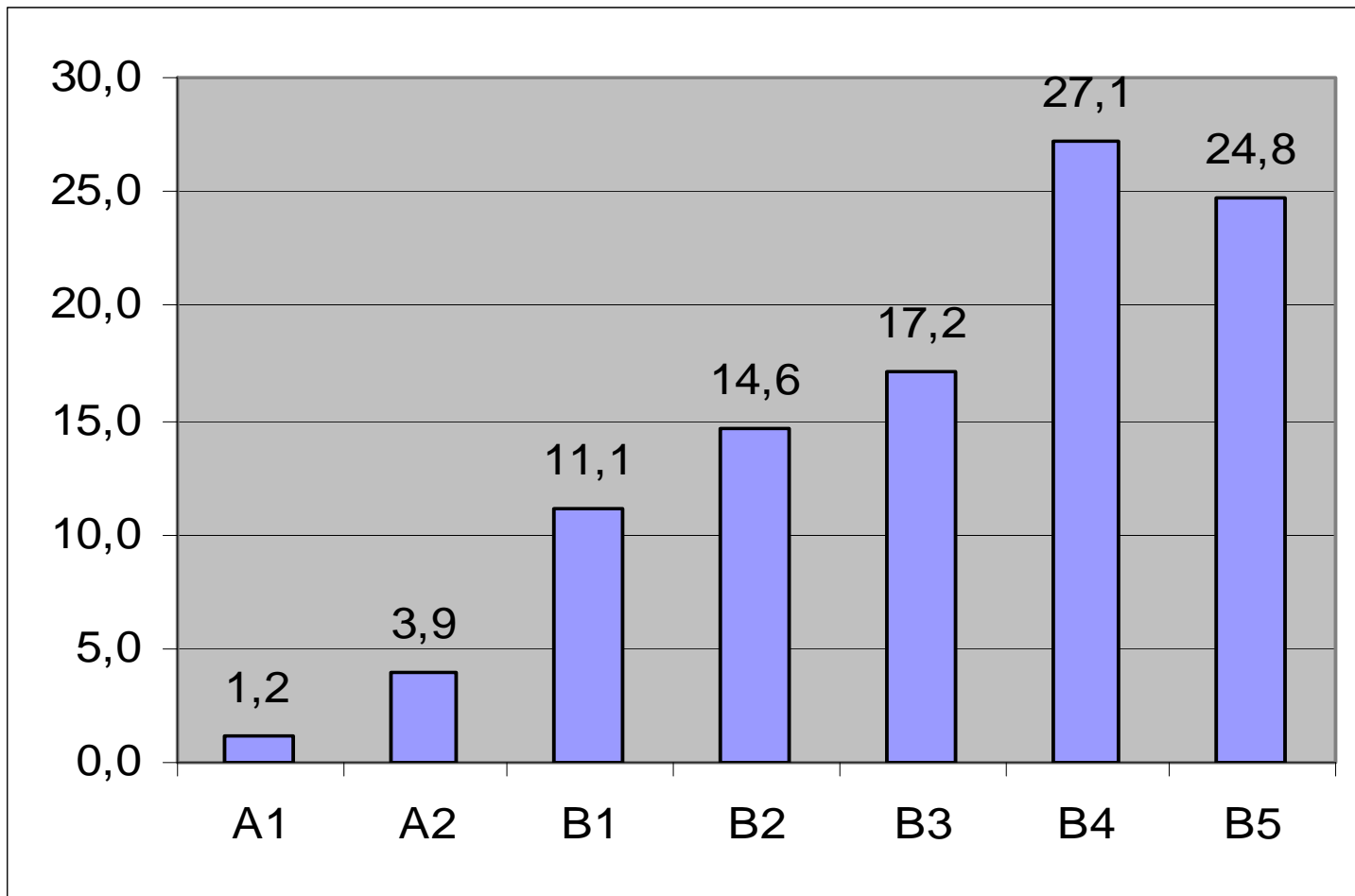
Percentual de artigos publicados pelos  
Programas de Ciência da Informação e Museologia

## Artigos publicados





## Percentual de periódicos por estrato/Qualis da Área



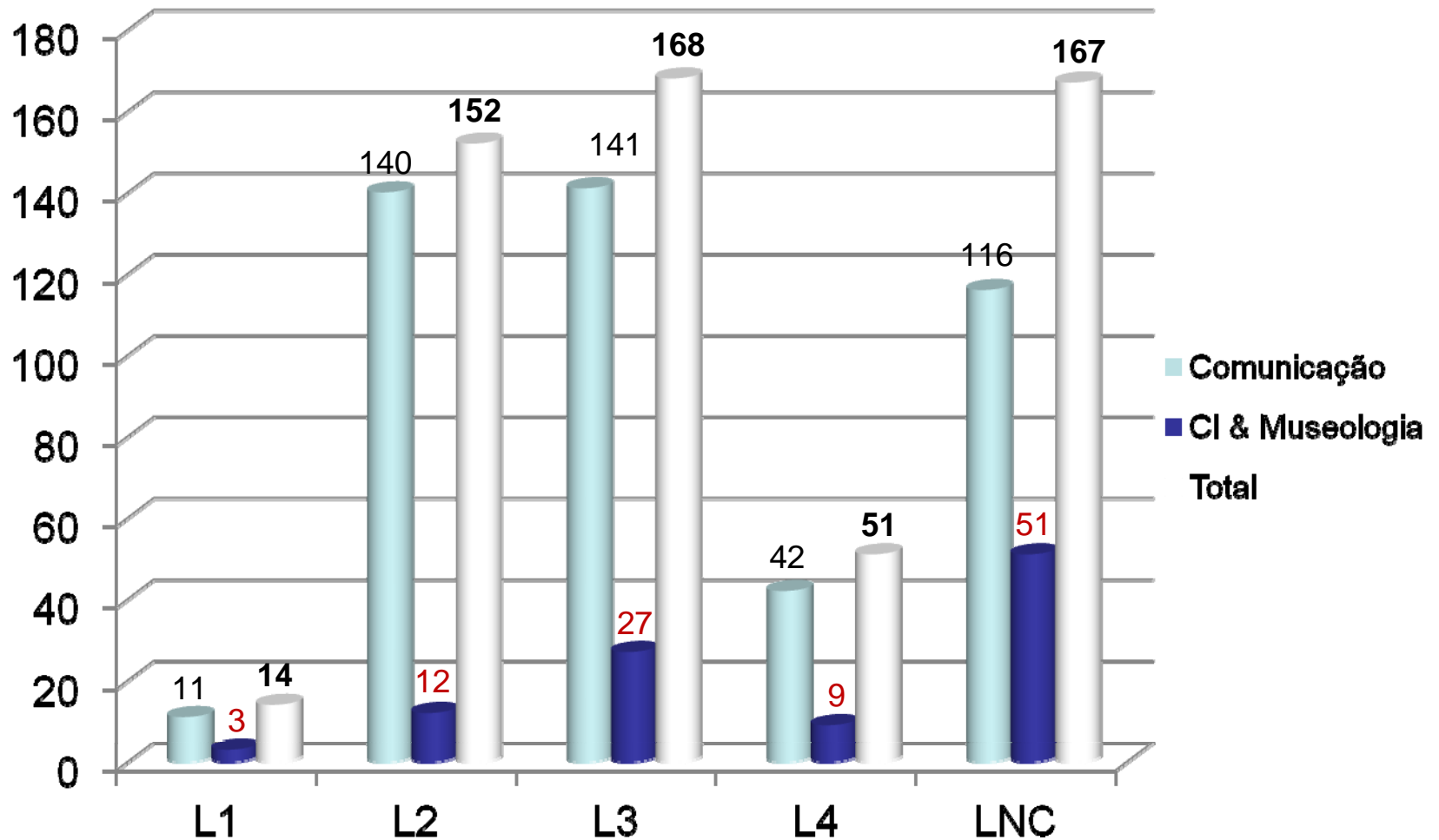
## PRODUÇÃO INTELECTUAL – LIVROS

**Número total de livros publicados pelos Programas da Área : 552**

Classificação	Comunicação		Ciência da Informação e Museologia		Total	
	Nº	%	Nº	%	Nº	%
L4	11	2.4%	3	2.9%	14	2.5%
L3	140	31.1%	12	11.7%	152	27.5%
L2	141	31.3%	27	26.4%	168	30.4%
L1	42	9.3%	9	8.8%	51	9.2%
LNC	116	25.7%	51	50%	167	30.2%
<b>Total</b>	<b>450</b>	<b>100,0%</b>	<b>102</b>	<b>100,0%</b>	<b>552</b>	<b>100,0%</b>

# PRODUÇÃO INTELECTUAL – LIVROS

**Número total de livros publicados pelos Programas da Área : 552**



<b>1 – PROPOSTA DO PROGRAMA</b>	<b>PESO</b>	<b>DISC</b>
	20	
<b>2 – CORPO DOCENTE</b>		
2.1. Perfil do corpo docente, consideradas titulação, diversificação na origem de formação, aprimoramento e experiência, e sua compatibilidade e adequação à Proposta do Programa	20	
2.2. Adequação e dedicação dos docentes permanentes em relação às atividades de pesquisa e de formação do programa	35	
2.3. Distribuição das atividades de pesquisa e de formação entre os docentes do programa.	30	
2.4. Contribuição dos docentes para atividades de ensino e/ou de pesquisa na graduação, com atenção tanto à repercussão que este item pode ter na formação de futuros ingressantes na PG, quanto (conforme a área) na formação de profissionais mais capacitados no plano da graduação.	15	
2.x	15	
	30	
<b>3 – CORPO DISCENTE, TESES E DISSERTAÇÕES</b>		
3.1. Quantidade de teses e dissertações defendidas no período de avaliação, em relação ao corpo docente permanente e à dimensão do corpo discente.	20	
3.2. Distribuição das orientações das teses e dissertações defendidas no período de avaliação em relação aos docentes do programa.	20	
3.3. Qualidade das Teses e Dissertações e da produção de discentes autores da pós-graduação e da graduação	30	
3.x	30	
<b>4 – PRODUÇÃO INTELLECTUAL</b>	40	
4.1. Publicações qualificadas do Programa por docente permanente.	40	
4.2. Distribuição de publicações qualificadas em relação ao corpo docente permanente do Programa.	30	
4.3. Produção técnica, patentes e outras produções consideradas relevantes.	15	
4.x	15	
<b>5 - INSERÇÃO SOCIAL</b>	10	
5.1. Inserção e impacto regional e (ou) nacional do programa.	40	
5.2. Integração e cooperação com outros programas e centros de pesquisa e desenvolvimento profissional	40	
5.3. Visibilidade ou transparência dada pelo programa à sua atuação.	20	
5.x		

Legenda: ND= não discriminou FR= alguma discriminação  
ME= discriminação média FO= máxima discriminação

## AVALIAÇÃO

### 1 . PROPOSTA DO PROGRAMA

### 2. CORPO DOCENTE

- Estimular a presença de jovens pesquisadores no programa (pós-doutorandos; bolsistas pró-doc, etc.).

### 3. CORPO DISCENTE, TESES E DISSERTAÇÕES

- Refinar o sistema de aferição das teses e dissertações
- Como acompanhar o desempenho dos egressos

### 4. PRODUÇÃO INTELECTUAL

- Refinar os procedimentos de aferição da produção bibliográfica
- Aprimorar o sistema de aferição da produção artística e técnica

### 5. INSERÇÃO SOCIAL

# DIAGNÓSTICOS, DESAFIOS E COMPROMISSOS DA ÁREA PARA O PRÓXIMO TRIÊNIO

- Criação de doutorados.
- Elaborar estudos para, juntamente com a área de humanidades, criar um Qualis único.
- Estimular a indexação dos periódicos da área.
- Estabelecer política para que docentes e discentes publiquem em periódicos bem qualificados, notadamente no exterior.
- Acompanhar de perto os cursos recém-criados, sobretudo aqueles que se encontram fora do eixo sul/sudeste.

# PERSPECTIVAS E EXPECTATIVAS DE CRESCIMENTO DA ÁREA DAS CIÊNCIAS SOCIAIS APLICADAS I

- Envidar esforços no sentido de implantar cursos nos estados onde estes ainda não existem.
- Induzir a criação de cursos de Ciência da informação e de Museologia.
- Estimular a criação de mestrados profissionais.