



Manual de procedimentos técnicos de digitalização do acervo - slide (scanner OpticFilm 120)

Coordenação da Biblioteca Nacional Digital / FBN
Laboratório de Digitalização
Otávio Alexandre Jeremias de Oliveira (org.)

2024

Otávio Alexandre Jeremias de Oliveira (org.)

Manual de procedimentos técnicos de
digitalização do acervo - slide
(scanner OpticFilm 120)

Fundação Biblioteca Nacional
Rio de Janeiro
2024

REPÚBLICA FEDERATIVA DO BRASIL

PRESIDÊNCIA DA REPÚBLICA

Luiz Inácio Lula da Silva

MINISTÉRIO DA CULTURA

Margareth Menezes da Purificação Costa

FUNDAÇÃO BIBLIOTECA NACIONAL

PRESIDÊNCIA

Marco Americo Lucchesi

DIRETORIA EXECUTIVA

Suely Dias

CENTRO DE PROCESSAMENTO E PRESERVAÇÃO

Gabriela Ayres Ferreira Terrada

BIBLIOTECA NACIONAL DIGITAL

Otávio Alexandre Jeremias de Oliveira

AUTORES

Ana Sanches

Jane de Souza

Renata Siqueira

Victor Rondon

CENTRO DE PESQUISA E EDITORAÇÃO

Naira Christofolletti Silveira

COORDENAÇÃO DE EDITORAÇÃO

Claudio Cesar Ramalho Giolito

ORGANIZAÇÃO

Otávio Alexandre Jeremias de Oliveira

PRODUÇÃO EDITORIAL

Paula Rocha Machado

REVISÃO TÉCNICA

Flávio Santos

REVISÃO E PREPARAÇÃO DE ORIGINAIS

Francisco Madureira

PROJETO GRÁFICO, DIAGRAMAÇÃO E TRATAMENTO DE IMAGENS

Ana Sanches

REVISÃO DE PROVA

Paula Rocha Machado

Biblioteca Nacional Digital

Av. Rio Branco, 219, 3º andar

Rio de Janeiro – RJ | 20040-008

bndigital@bn.gov.br | www.gov.br/bn

Copyright © 2023 Fundação Biblioteca Nacional (FBN)

DADOS INTERNACIONAIS PARA CATALOGAÇÃO NA PUBLICAÇÃO (CIP)

Manual de procedimentos técnicos de digitalização do acervo : slide : (Scanner OpticFilm 120) / Otávio Alexandre Jeremias de Oliveira (org.) ; [autores: Ana Sanches ... et al.]. - Rio de Janeiro : Fundação Biblioteca Nacional, Coordenação da Biblioteca Nacional Digital, Laboratório de Digitalização, 2023.

20 p. : il. color. ; 30 cm.

1. Materiais bibliográficos – Digitalização – Manuais, guias, etc. 2. Preservação Digital – I. Oliveira, Otávio Alexandre Jeremias de. II. Sanches, Ana, 1980-. III. Biblioteca Nacional (Brasil). Coordenação da Biblioteca Nacional Digital. Laboratório de Digitalização.

CDD 025.84

Angela Cardoso de Matos - Bibliotecária – CRB -5808

SUMÁRIO

1 - INTRODUÇÃO	5
2 - VISTA GERAL DO SCANNER	6
3 - PORTADOR PARA TIRA DE FILME	7
4 - COLOCANDO O FILME	8
5 - PRÉ-DIGITALIZAÇÃO	11
6 - DIGITALIZAÇÃO	13
7 - SALVANDO OS ARQUIVOS	15
8 - REFERÊNCIA	16

1 - INTRODUÇÃO

Nesta nova era da informação, muitas mudanças e avanços tecnológicos estão permitindo que o livro impresso seja transformado em mídias digitais. Todas estas transformações vêm alterando a nossa cultura e o nosso cotidiano. Cada vez mais as pessoas estão conectadas à *web* e querendo acesso fácil e rápido às informações.

Com este pensamento, as Bibliotecas Nacionais em todo o mundo iniciaram um processo de digitalização de suas coleções, pensando em novas formas de preservação e dando acesso aos seus valiosos acervos.

Com intuito de facilitar, ampliar e democratizar o acesso ao público e garantir a preservação dos documentos a longo prazo foi criada, em 2006, a BNDigital, onde o Laboratório de Digitalização está inserido, digitalizando e disponibilizando *online* a vasta coleção da Biblioteca Nacional, possibilitando ao usuário consultar vários tipos de obras com diversas maneiras de visualização.

O Laboratório possui equipamentos de última geração e equipe altamente especializada. Para nortear seu futuro, o Laboratório sempre estará buscando e acompanhando a evolução de tecnologias e de metodologias na área de digitalização, desenvolvendo ações com técnica, qualidade e dentro de padrões internacionais.

O presente *Manual*, elaborado pela equipe do Laboratório de Digitalização da Fundação Biblioteca Nacional, é uma iniciativa de registrar e estabelecer critérios técnicos para a reprodução digital de seu acervo, visando criar diretrizes que possam ser seguidas e compartilhadas. É baseado na larga experiência adquirida até o momento por seus colaboradores no constante desafio de reproduzir digitalmente seu rico e diversificado acervo, buscando sempre as soluções técnicas que sejam adequadas e possíveis para execução desse importante trabalho. Abordaremos aqui os processos, ferramentas, soluções e procedimentos técnicos utilizados pelo Laboratório de Digitalização na gestão de recursos digitais.

Assim, esse manual pretende servir de referência para um melhor desempenho técnico dos processos empregados, norteados não só a equipe atual, mas também futuros colaboradores e demais interessados em se aperfeiçoar para exercer essa nobre função de digitalizador.

2 - VISTA GERAL DO SCANNER

1- **Interruptor** - Pressione o botão para ligar o scanner ou para “acordá-lo” do modo suspensão. Pressione e mantenha pressionado o botão por 3 segundos para desligar o scanner.

2- **Botão Ejetar** - Pressione o botão para ejetar o suporte de filme inserido no momento.

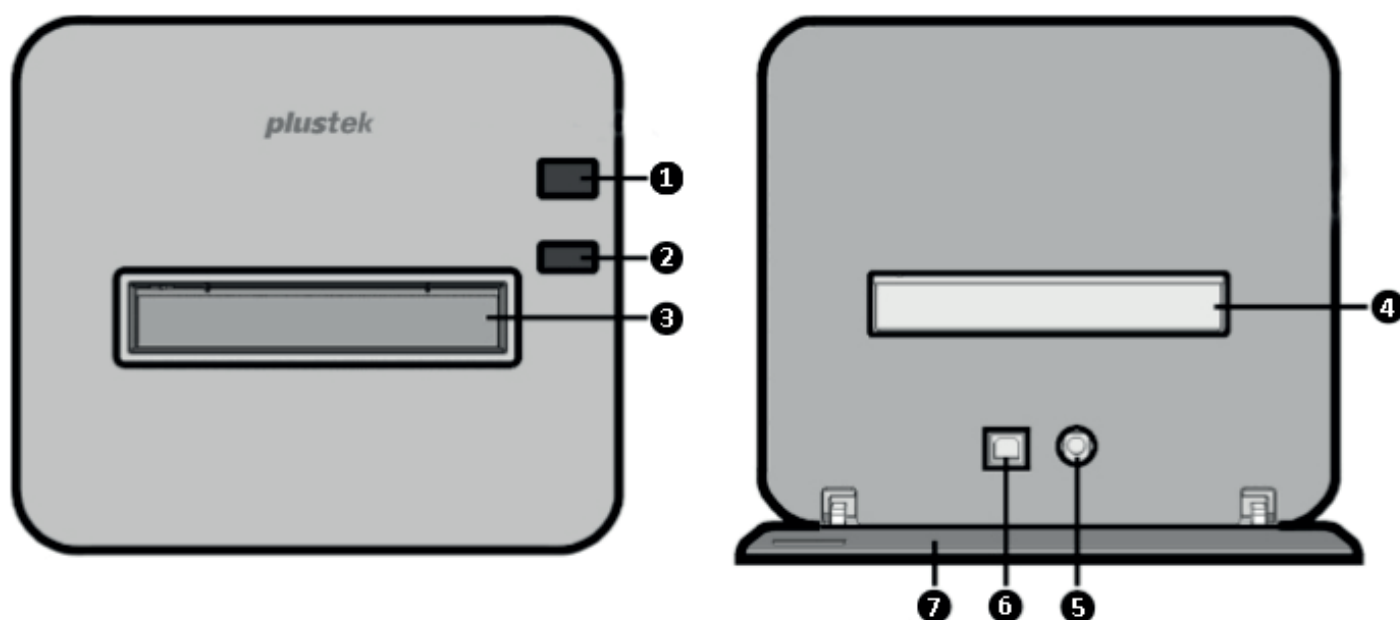
3- **Slot do Suporte de Filme Frontal** - Insira o suporte de filme dentro do scanner através da tampa contra poeira.

4- **Slot do Suporte de Filme Traseiro** - Remova manualmente o suporte de filme pelo Slot do Suporte de Filme Traseiro se ele não ejetar pela frente automaticamente.

5- **Receptor de Energia** - Conecta o scanner a uma tomada de energia AC no adaptador AC incluído.

6- **Porta USB** - Conecta o scanner a uma porta USB em seu computador por meio do cabo USB incluído.

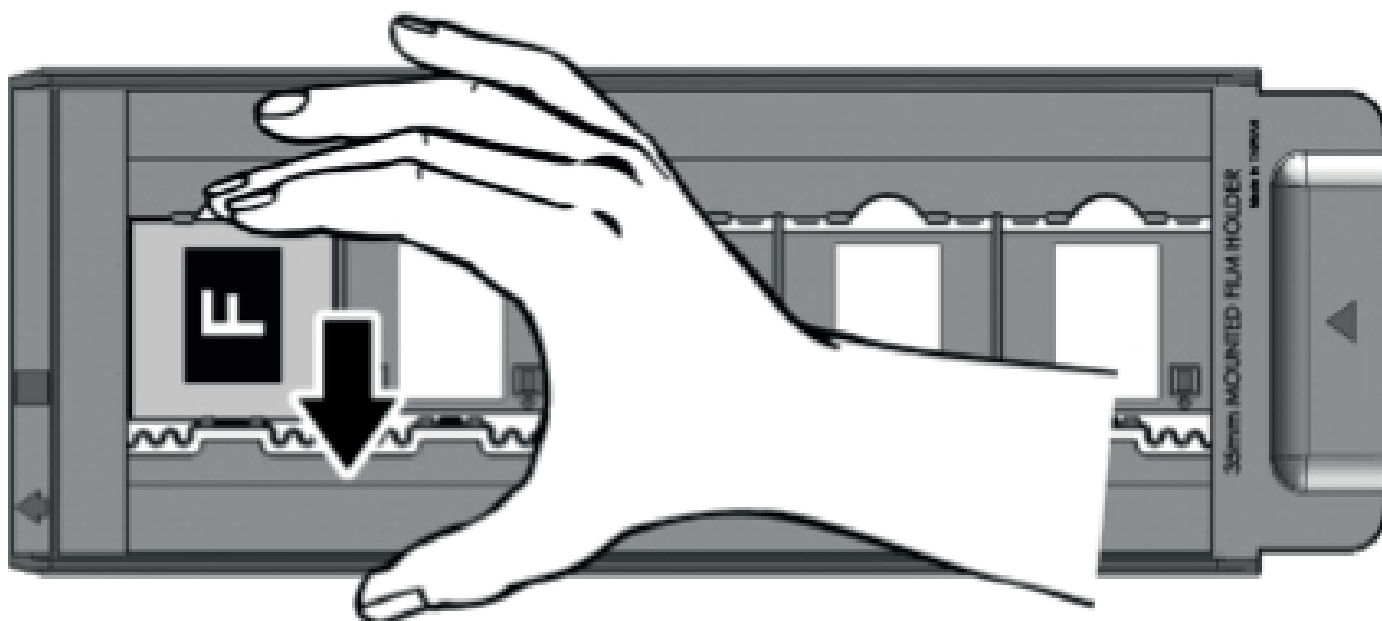
7- **Tampa de Proteção** - Protege o Slot do Suporte de Filme Traseiro, o Receptor de Energia e a Porta USB. Abra a Tampa de Proteção para usar o scanner.



3 - PORTADOR PARA TIRA DE FILME

Diversos suportes de filme estão incluídos no pacote. Eles garantem resultados de digitalização corretos.

Insira os slides montados nas frestas com o lado da emulsão (não brilhante) voltado para baixo. Existem flechas e ilustrações no quadro de cada slot. Siga as ilustrações para inserir os slides montados.



Filme 35 milímetros

Abra o suporte de filme e coloque a tira do filme no suporte de filme com o lado da emulsão (não brilhante) voltado para baixo. Alinhe sempre o filme no sentido da inserção. O sentido da inserção é indicado por um quadrado branco e uma flecha.

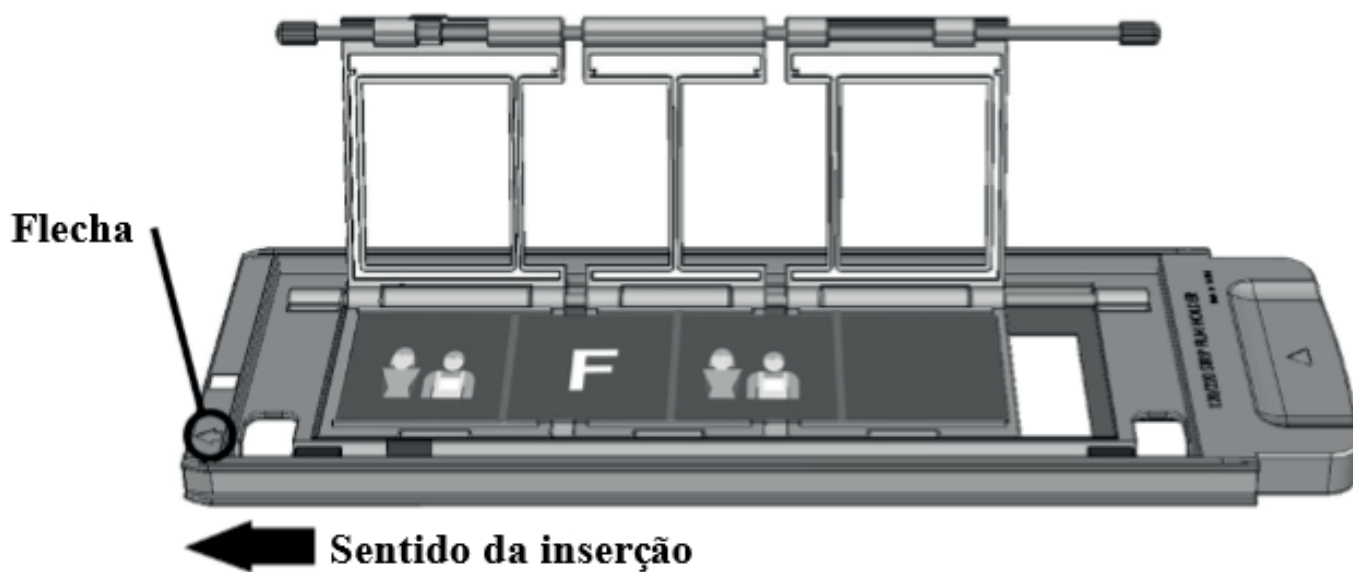
Ao digitalizar uma tira de filme simples ou tiras de filmes de comprimentos diferentes, ajuste os quadros individuais de acordo com o tamanho das imagens do filme e feche a tampa do suporte do filme.



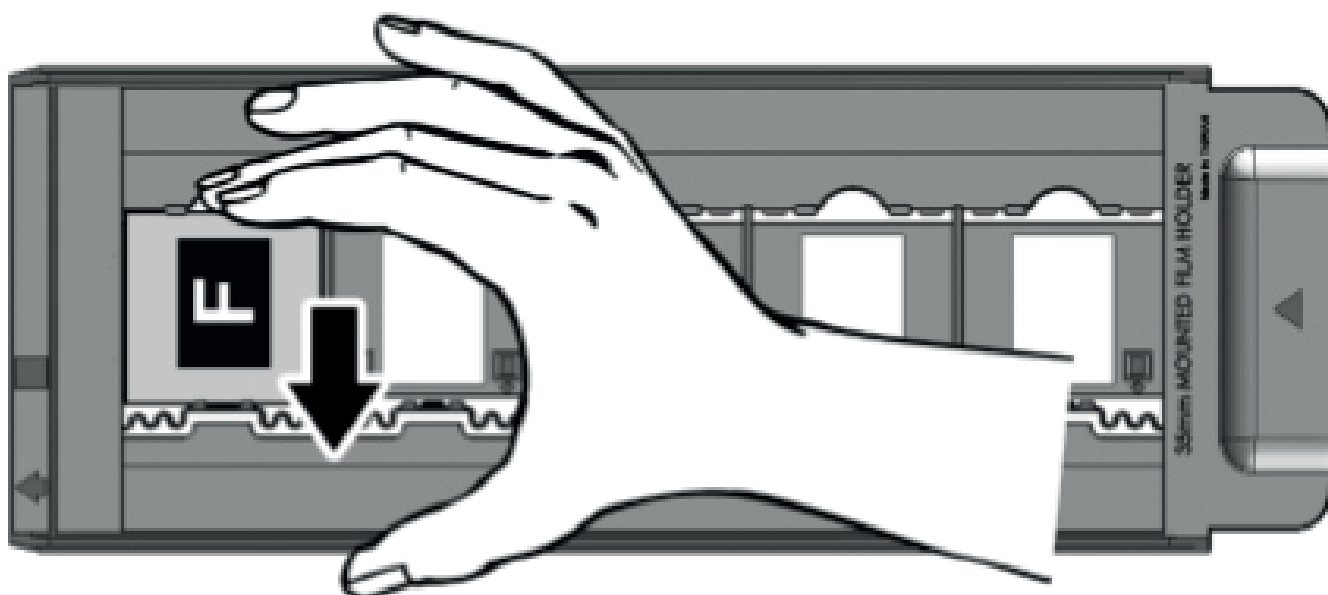
Filme 120/220

Abra o suporte de filme e coloque a tira do filme no suporte de filme com o lado da emulsão (não brilhante) voltado para baixo. Alinhe sempre o filme no sentido da inserção. O sentido da inserção é indicado por um quadrado branco e uma flecha.

Ao digitalizar uma tira de filme simples ou tiras de filmes de comprimentos diferentes, ajuste os quadros individuais de acordo com o tamanho das imagens do filme e feche a tampa do suporte do filme.

**4 - COLOCANDO O FILME**

Use o suporte de slides e o suporte para tiras de filme para prender os slides e filmes para a digitalização. Insira os slides nas fendas com o lado da emulsão (não brilhante) para baixo.



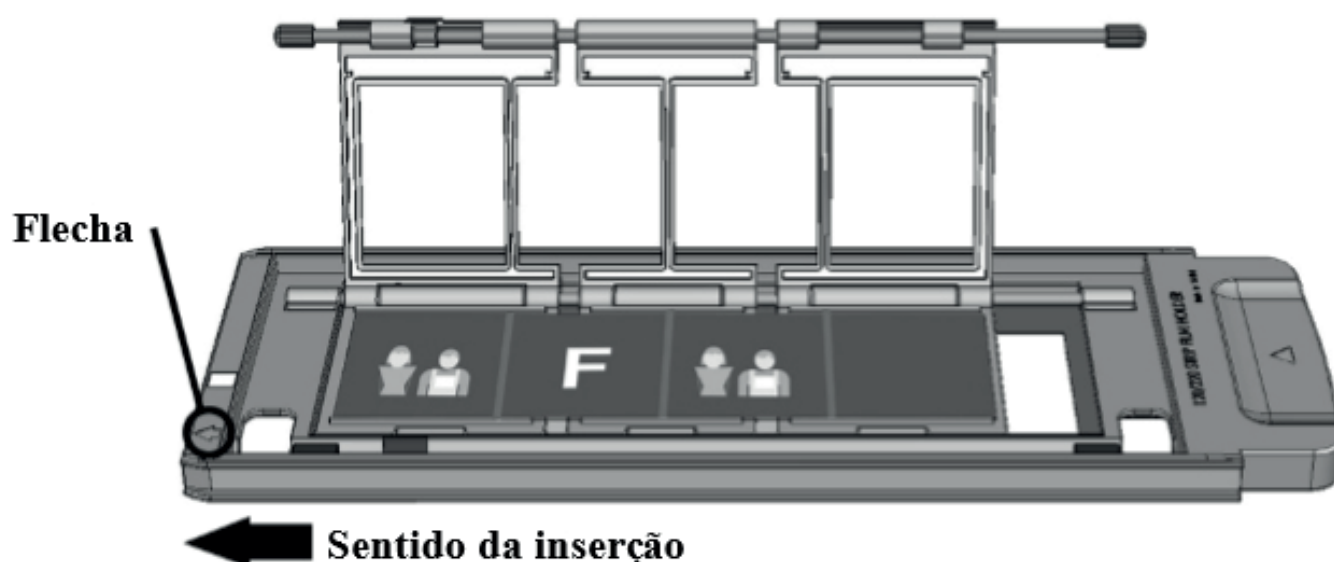
Abra o suporte de filme e coloque a tira do filme no suporte de filme com o lado da emulsão (não brilhante) para baixo. Alinhe sempre o filme no sentido da inserção. O sentido da inserção é indicado por um quadrado branco e uma flecha.

Ao digitalizar uma tira de filme simples ou tiras de filmes de comprimentos diferentes, use as folhas de cobertura incluídas para cobrir qualquer quadro aberto. Em seguida, feche a tampa do suporte de filme.



Depois de abrir o suporte coloque o filme no suporte com o lado da emulsão (não brilhante) para baixo. Sempre alinhe o filme no sentido da inserção que será indicado por um quadrado branco e uma flecha.

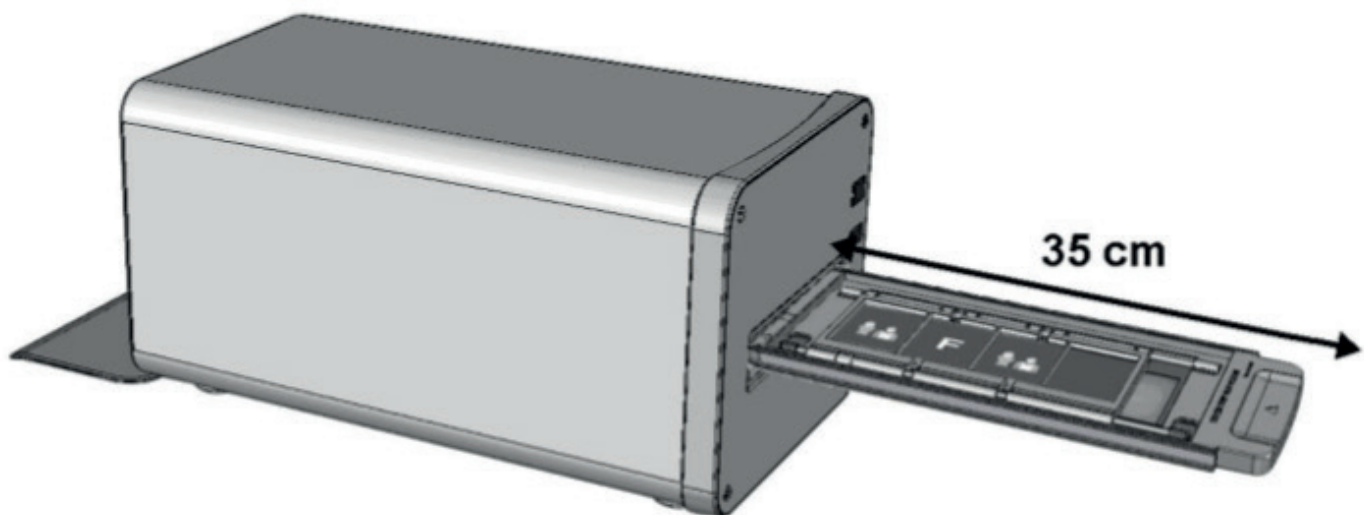
Ajuste os quadros individuais para encaixar o tamanho das imagens no seu filme. Em seguida, feche a tampa do suporte de filme.



Insira o suporte de filme no scanner através do Slot do Suporte de Filme Frontal até que ele seja puxado automaticamente pelo scanner.

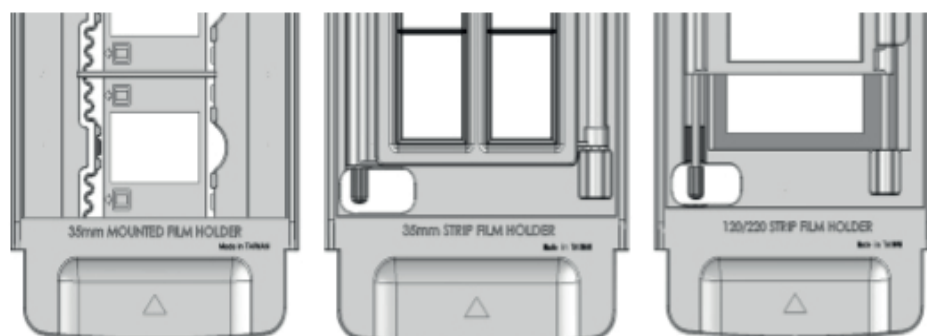
O scanner não puxará o suporte de filme se o cabo USB estiver desconectado.

Deixe aproximadamente 35 cm na frente do scanner para inserir e remover o suporte de filme.



O suporte do filme deve ser inserido no scanner sem problemas. Não empurre o suporte do filme com força.

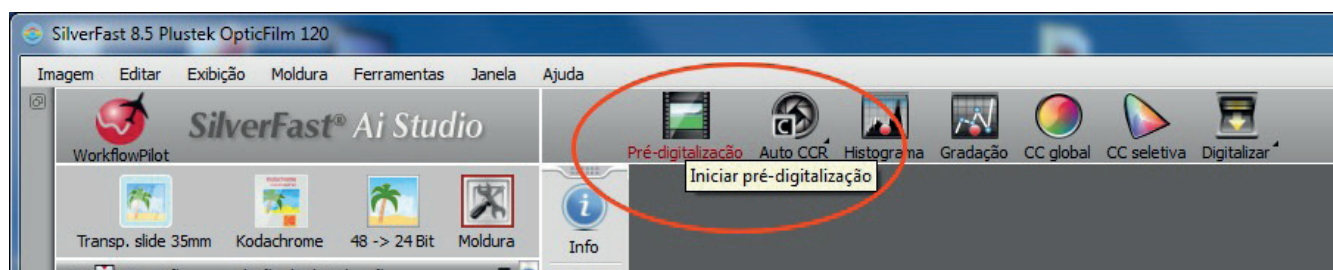
No lado superior do suporte do filme, você pode ver “Suporte de filme montado de 35 mm” ou “Suporte de filme em tira de 35 mm” ou “Suporte de filme em tira 120/220”. Sempre mantenha.



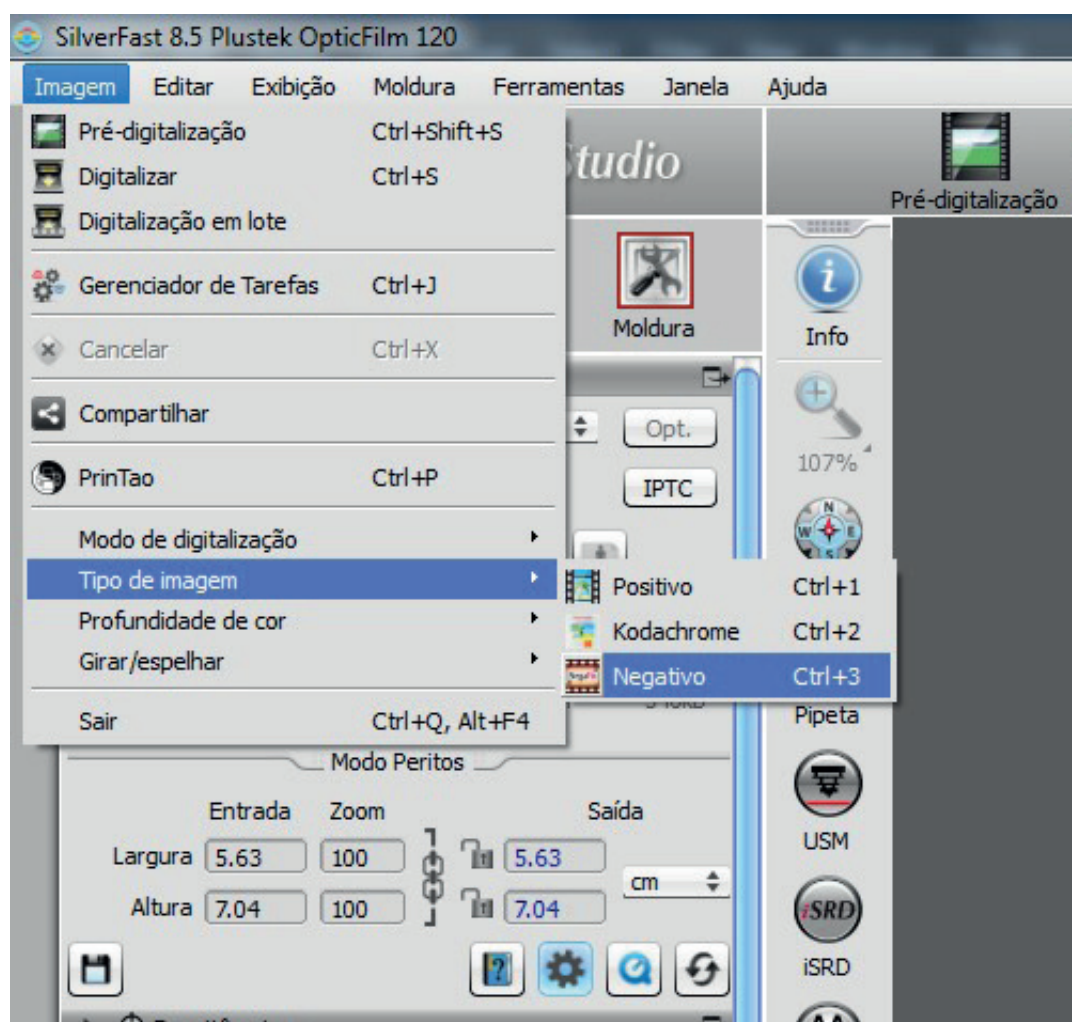
5 - PRÉ-DIGITALIZAÇÃO

Todos os parâmetros dentro de um quadro de digitalização são armazenados automaticamente e podem ser recarregados a qualquer momento para digitalizar tanto reflexivos quanto transparentes.

Colocamos os slides no suporte de filme, na porta de entrada do equipamento. Depois de abrir o programa *SilverFast*, clique no menu suspenso em Pré-digitalização. Em seguida, espere o equipamento puxar o suporte e começar a fazer uma Pré-digitalização dos slides.



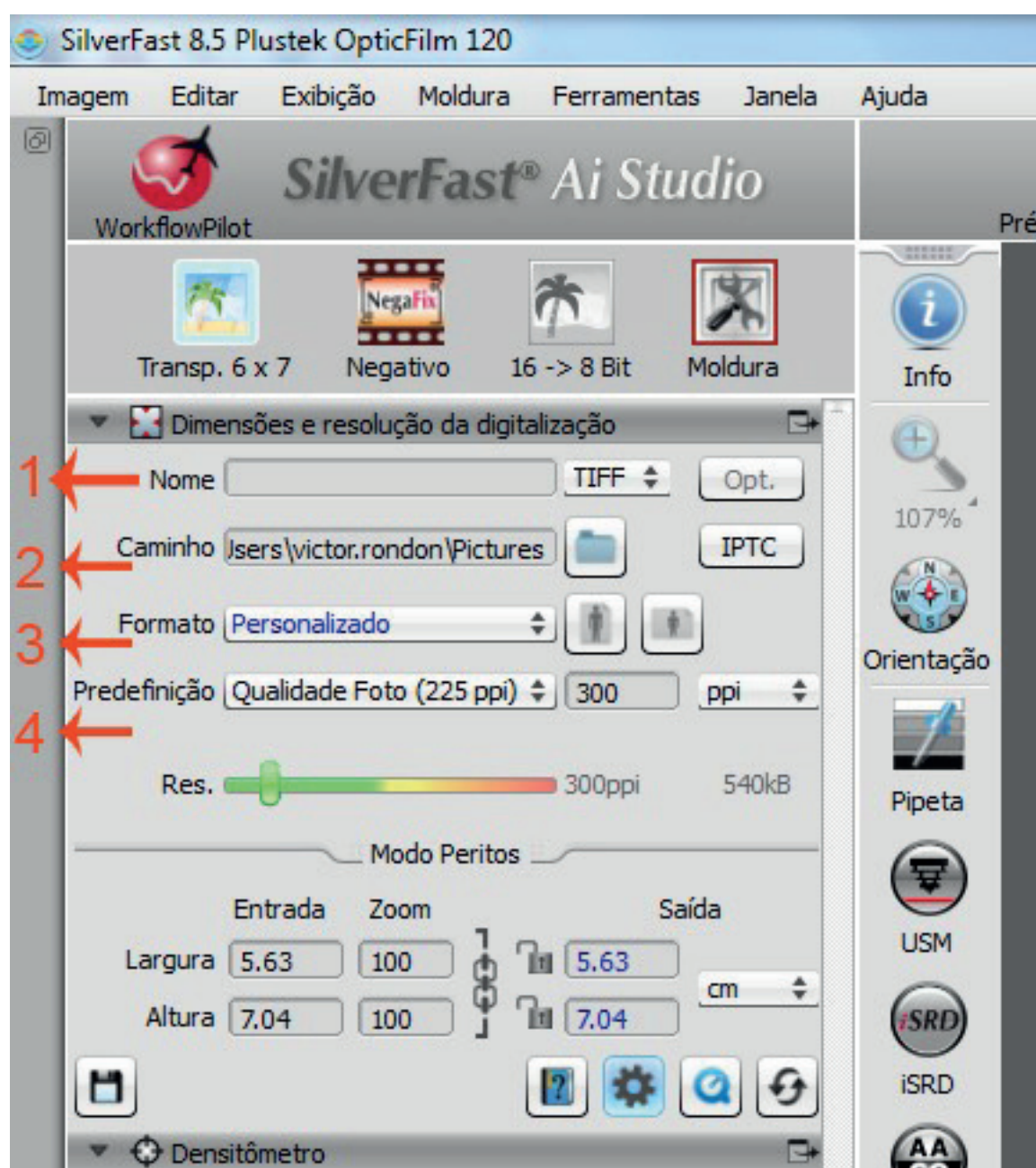
Quando terminar de fazer a Pré-digitalização, no menu superior, clicar em “Imagem”, depois em “tipo de imagem” e selecionar o tipo do slide: positivo, kodachrome ou negativo.



Próximo passo é selecionar no menu do canto esquerdo “Dimensões e resolução da digitalização” e informar:

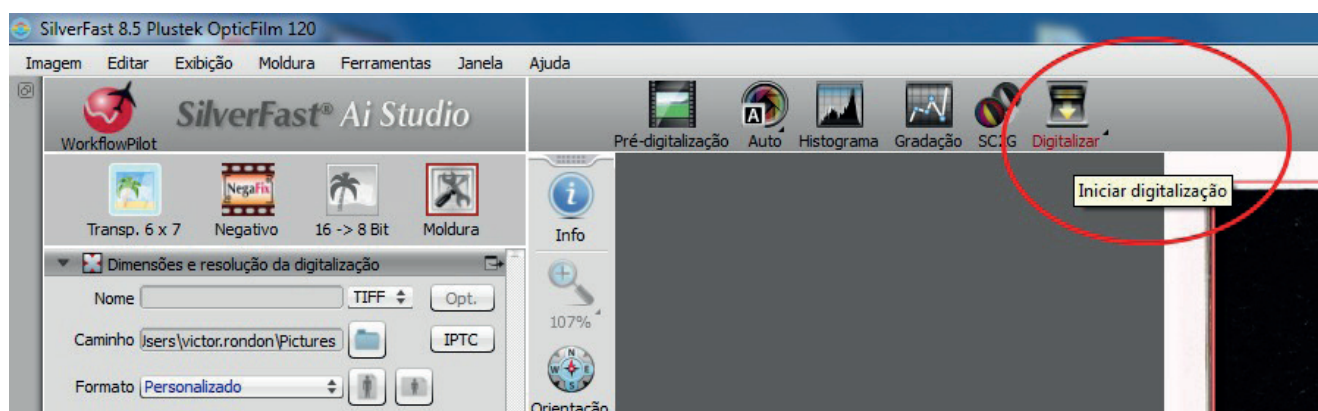
- 1 - Nome e formato do arquivo.
- 2 - Selecionar diretório onde a digitalização será salva.
- 3 - Formato de saída da imagem: TIFF, JPEG, JPEG2, PSD e PDF.
- 4 - Selecionar predefinição para resolução: 225ppi, 300ppi, 150ppi e Personalizado.

Podemos visualizar o procedimento na imagem abaixo:

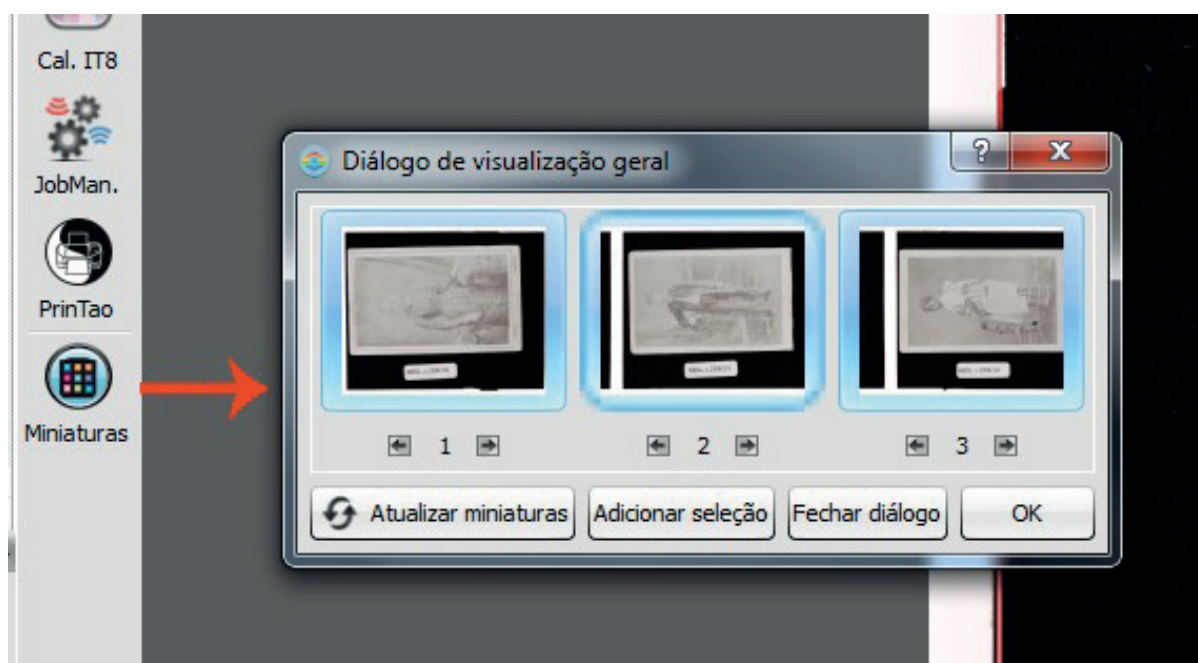


6 - DIGITALIZAÇÃO

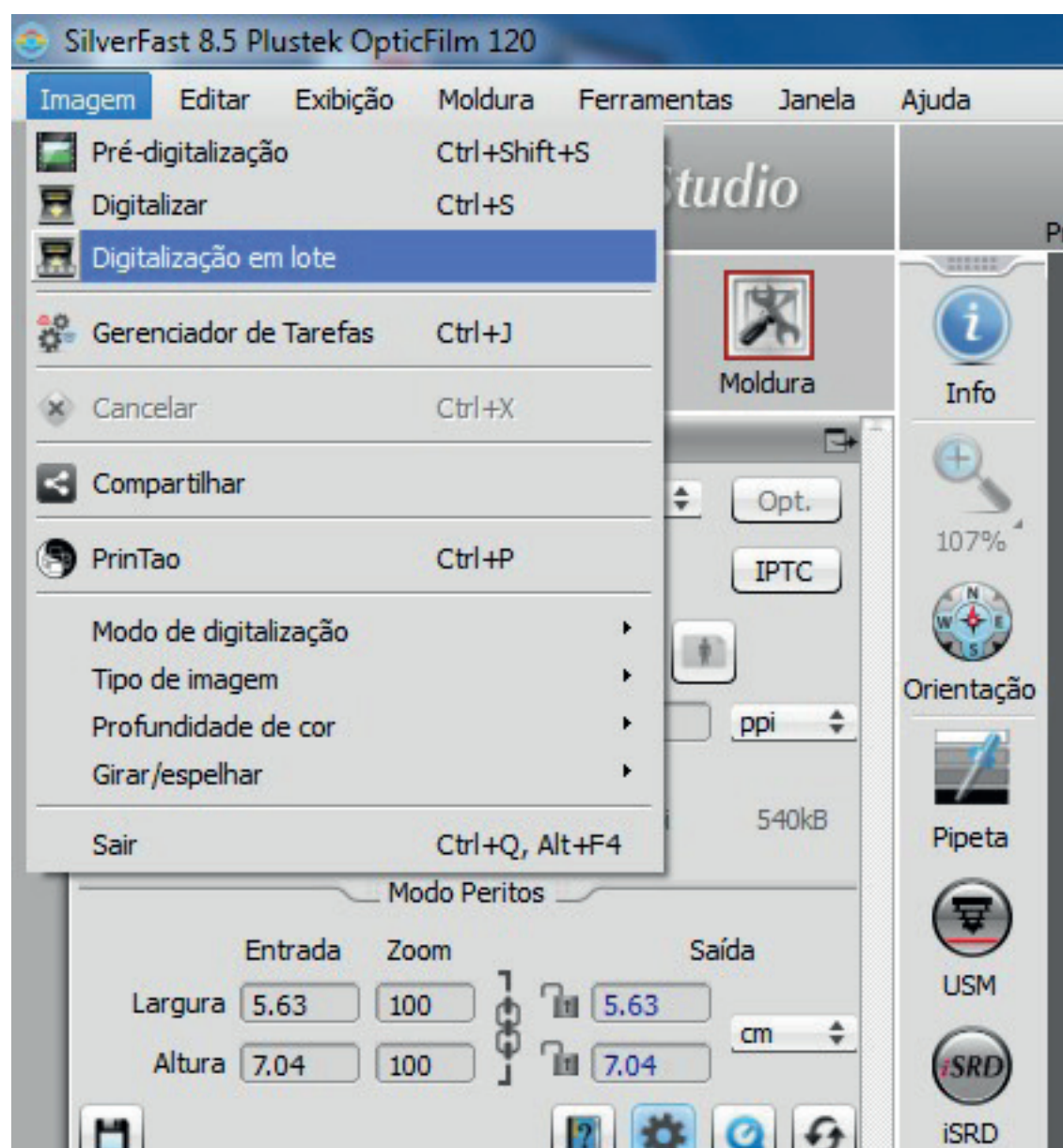
Depois de seguir esses processos, iniciamos a digitalização do documento clicando no menu suspenso em “digitalização”. Em seguida, aguardaremos o processamento da imagem ser finalizada.



No painel vertical, clique no menu “Miniatura”. Aguarde a pré-digitalização. Em seguida, abrirá um caixa chamada “diálogo de visualização geral”. Nessa ferramenta, conseguimos movimentar e ajustar cada imagem separadamente.

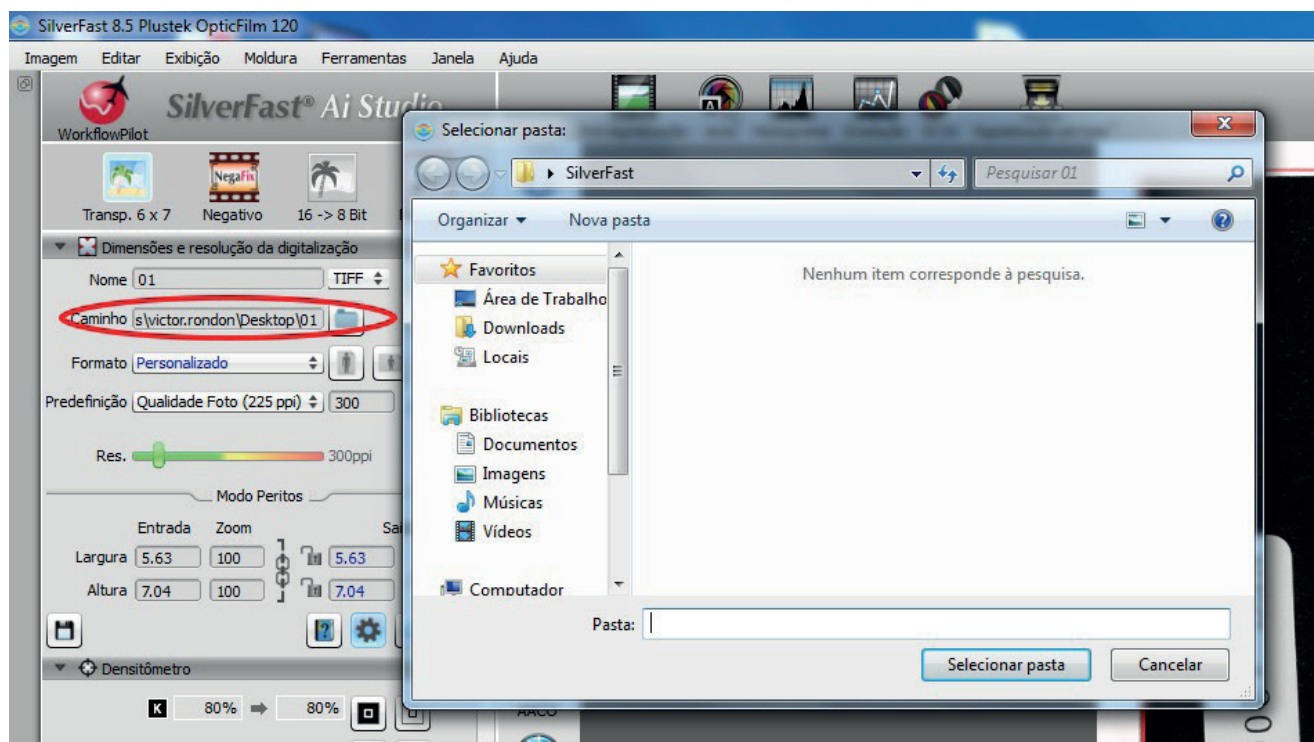


Para digitalizar todos os quadros um por um, clique em “Imagem” e depois em “Digitalização em lote”. Todos os quadros são digitalizados no aplicativo de criação de imagens na ordem mencionada. Todas as verificações serão numeradas de acordo.



7 - SALVANDO OS ARQUIVOS

Após o processo de digitalização, vamos selecionar a pasta de destino final que criaremos no *drive* do computador e assim salvar o trabalho finalizado.



8 - REFERÊNCIA

Este *Manual* foi baseado no manual original.

PLUSTEK (ed.). *Scanner User's Guide: OpticFilm 120*. [S.l.]: Plustek, 2012. 29 p.

