

CÓDIGO MONOGRÁFICO	NOME
F78	FLORILPICOXAMIDA

## 1. IDENTIFICAÇÃO DO INGREDIENTE ATIVO

1.1. Nome comum: Florilpicoxamida (Florylpicoxamid)

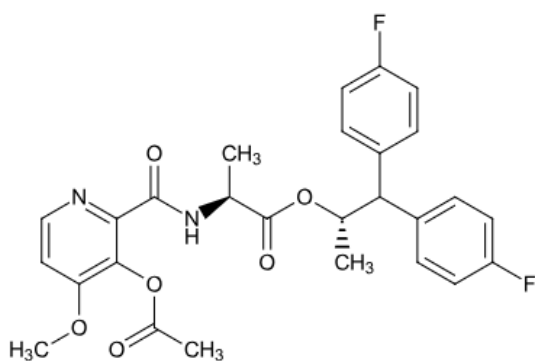
1.2. Sinonímias: XDE-659; XDE-659 TGA; XR-659; Florylpicoxamid TGA

1.3. N° CAS: 1961312-55-9

1.4. Nome químico: (1S)-2,2-bis(4-fluorophenyl)-1-methylethyl N-[(3-acetoxy-4-methoxy-2-pyridyl)carbonyl]-L-alaninate

1.5. Fórmula bruta: C<sub>27</sub>H<sub>26</sub>F<sub>2</sub>N<sub>2</sub>O<sub>6</sub>

1.6. Fórmula estrutural:



1.7. Grupo químico: Picolinamida

## 2. CARACTERÍSTICAS AGRONÔMICAS

2.1. Classe agronômica: Fungicida

2.2. Uso agrícola: autorizado conforme indicado na tabela abaixo.

Culturas	Modalidade de Emprego (Aplicação)	LMR (mg/Kg)	Intervalo de Segurança
Abacate <sup>1</sup>	Foliar	0,6	7 dias
Algodão	Foliar	0,02	60 dias
Banana	Foliar	0,4	1 dia
Batata	Foliar	0,02	7 dias
Batata-doce <sup>1</sup>	Foliar	0,06	1 dia
Beterraba <sup>1</sup>	Foliar	0,06	1 dia
Caju <sup>1</sup>	Foliar	1	10 dias
Caqui <sup>1</sup>	Foliar	1	10 dias
Cenoura	Foliar	0,06	1 dia
Citros	Foliar	0,2	28 dias
Framboesa <sup>1</sup>	Foliar	0,7	1 dia
Mamão <sup>1</sup>	Foliar	0,6	7 dias
Manga	Foliar	0,6	7 dias
Melancia <sup>1</sup>	Foliar	0,3	1 dia
Melão	Foliar	0,3	1 dia
Mirtilo <sup>1</sup>	Foliar	0,7	1 dia

Morango	Foliar	0,7	1 dia
Quiuí <sup>1</sup>	Foliar	1	10 dias
Tomate	Foliar	0,3	1 dia
Uva	Foliar	1	10 dias

LMR = Limite Máximo de Resíduo

<sup>1</sup> Inclusões de cultura solicitadas conforme Instrução Normativa Conjunta - INC nº 01/2014

2.3. Definição de resíduo para conformidade com o LMR e avaliação do risco dietético: soma de florilpicoxamida e (2S)-1,1-bis(4-fluorophenyl)propan-2-yl N-[[3-(hydroxy)-4-methoxypyridin-2-yl]carbonyl]-L-alaninate (X12485649), expressos como florilpicoxamida.

### 3. CARACTERÍSTICAS TOXICOLÓGICAS

#### 3.1. Classificação toxicológica:

Classe de Perigo*	Resultado do Estudo	Categoria	Palavra de Advertência	Frase de Perigo	Pictograma
Toxicidade Aguda Oral	DL50 > 2000 mg/kg	5	Atenção	Pode ser nocivo se ingerido	Sem símbolo
Toxicidade Aguda Cutânea	DL50 > 2000 mg/kg	5	Atenção	Pode ser nocivo em contato com a pele	Sem símbolo
Toxicidade Aguda Inalatória	CL50 > 5,48 mg/L	5	Atenção	Pode ser nocivo se inalado	Sem símbolo

\* Demais desfechos não receberam classificação.

#### 3.2. Impurezas de relevância toxicológica para o ingrediente ativo e seu(s) limite(s) máximo(s):

Não foram declaradas impurezas de relevância toxicológica.

#### 3.3. VALORES DE REFERÊNCIA TOXICOLÓGICOS

##### 3.3.1. Ingestão Diária Aceitável (IDA) = 0,03 mg/kg p.c.

A IDA foi estimada utilizando-se o estudo de toxicidade sobre o desenvolvimento em coelhos. O NOAEL do estudo foi de 9,6 mg/kg p.c./dia e o LOAEL foi de 26 mg/kg p.c./dia, baseado em aumento na incidência de abortos. Foram utilizados fatores de segurança de 10x para extrapolação interespecies e 10x para variabilidade intraespecies; além disso, foi adicionado um fator de incerteza de 3x.

##### 3.3.2. Dose de Referência Aguda (DRfA) = Não estabelecida, uma vez que nenhum desfecho de preocupação atribuído a uma única exposição foi identificado nos estudos de toxicidade aguda.

Instrução Normativa - IN nº 269, de 12/12/23 (DOU de 13/12/23)

Instrução Normativa - IN nº 282, de 06/03/24 (DOU de 08/03/24)