

## PRECAUÇÕES, ISOLAMENTO E EQUIPAMENTO DE PROTEÇÃO INDIVIDUAL

### QUAL A DIFERENÇA ENTRE A MÁSCARA CIRÚRGICA E N95?



#### MÁSCARA CIRÚRGICA:

A máscara cirúrgica é projetada para cobrir a boca e o nariz, protegendo o paciente de doenças transmitidas por gotículas (partículas maiores que 5 µm). Contribuem para evitar a exposição dos profissionais da área da saúde à saliva e às secreções respiratórias que podem infectar a mucosa bucal ou as vias aéreas, bem como, diminuir a transmissão de doenças, cuja via de transmissão se dá por gotículas.



#### MÁSCARA N95:

As máscaras N95 (ou PFF2) foram projetadas para proteção dos profissionais da área da saúde envolvidos diretamente no atendimento de pacientes com doenças transmitidas por aerossóis (partículas menores que 5 µm). O uso dessa máscara visa reduzir a exposição do usuário a contaminantes biológicos que ficam em suspensão no ar, como nos casos de doenças transmitidas por aerossóis. Formam uma vedação firme sobre a boca e o nariz, minimizando a possibilidade de entrada de ar por frestas e laterais além de filtrar partícula menores que 5 µm. Está indicada para precauções por aerossóis.

### QUAL A INDICAÇÃO DO USO DA MÁSCARA CIRÚRGICA E N95?

#### MÁSCARA CIRÚRGICA:

As máscaras cirúrgicas devem ser usadas pelos pacientes que apresentam sintomas respiratórios durante toda a permanência nas instituições de saúde. A máscara cirúrgica também deve ser utilizada por profissionais da saúde quando há indicação de precaução respiratória por gotículas.

#### MÁSCARA N95 (ou PFF2):

A máscara N95 (ou PFF2) é utilizada pelos profissionais de saúde, sendo elas não são descartáveis e de uso individual. Ela deve ser utilizada de forma OBRIGATÓRIA para procedimentos com risco de geração de aerossol. São exemplos de procedimentos com risco de geração destas partículas no ar:

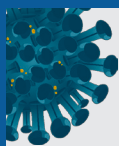
- Intubação traqueal ■ Extubação
- Aspiração aberta das vias aéreas
- Broncoscopia ■ Fisioterapia respiratória
- Ressuscitação cardiopulmonar respiratória
- Necropsia envolvendo tecido pulmonar
- Coleta de espécime clínico respiratório para diagnóstico etiológico



Vale ressaltar que hemorragia pós-parto, reanimação neonatal e cesárea são algumas das situações consideradas como geradoras de aerossol que podem ocorrer no cenário obstétrico. O período expulsivo também tem sido considerado momento de risco alto de exposição ao vírus. É de extrema importância definir a diretriz sobre o uso e recomendações de EPIs juntamente com o SCIH da Instituição, bem como verificar as atualizações dos órgãos de referência.

SAIBA MAIS: [saude.gov.br](http://saude.gov.br)





# COVID-19 | CORONAVÍRUS

Atualizado em 15/04/2020



## QUAIS OS EPIS NECESSÁRIOS PARA ASSISTÊNCIA AO PACIENTE COM SUSPEITA OU COVID-19 CONFIRMADO?

### PARA AS ÁREAS ASSISTENCIAIS:

Procedimentos que **NÃO** geram aerossóis:



Óculos de proteção ou protetor facial



Máscara cirúrgica descartável a cada uso e/ou trocada quando úmida ou suja



Utilizar avental de mangas longas (gramatura mínima de 30g/m<sup>2</sup>) ou avental impermeável de mangas longas se exposição a fluídos corporais



Luvas de procedimento

Procedimentos que geram aerossóis:



Óculos de proteção ou protetor facial



Máscara N95 (ou PFF2) (troca de acordo com a padronização do CCIH de cada instituição)



Utilizar avental de mangas longas (gramatura mínima de 30g/m<sup>2</sup>) ou avental impermeável de mangas longas se exposição a fluídos corporais



Luvas de procedimento



Gorro

### PARA AS ÁREAS ADMINISTRATIVAS (BALCÃO E RECEPÇÕES):



Máscara cirúrgica descartável trocada quando estiver úmida ou suja



Higiene das mãos com solução alcoólica a 70% OU água e sabonete líquido



E higiene constante da área de trabalho (balcão, telefone, entre outros) com produto alcoólico a 70% ou outro produto padronizado na instituição

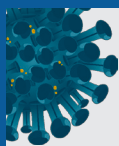
## QUAIS AS PRECAUÇÕES QUE DEVO INSTITUIR AO PACIENTE?

O paciente deve ser inserido nas seguintes precauções:

- Precauções por Contato.
- Precauções por Gotículas ou Aerossóis, se houver procedimentos que gerem aerossóis.
- O isolamento dos casos suspeitos ou confirmados de infecção pelo novo coronavírus deve ser realizado em quarto de pressão negativa, se houver disponibilidade.
- Na ausência de pressão negativa, utilizar, preferencialmente, quarto privativo com porta fechada e bem ventilado. Caso o serviço de saúde não disponha de quartos privativos em número suficiente para atendimento necessário, deve-se proceder com o isolamento por coorte, ou seja separar em uma mesma enfermaria ou áreas os pacientes com suspeita ou confirmação para COVID-19.

SAIBA MAIS: [saude.gov.br](http://saude.gov.br)





# COVID-19 | CORONAVÍRUS

Atualizado em 15/04/2020



## QUAL A SEQUÊNCIA CORRETA PARA VESTIR A PARAMENTAÇÃO NA PRECAUÇÃO DE AEROSSÓIS?

A ordem para a paramentação em quarto/box COM ANTICAMARAS é:

### A FORA DO QUARTO/BOX:



1. Higienizar as mãos



2. Colocar a máscara N95, óculos de proteção ou protetor facial e gorro

### B NA ANTECAMARA:



3. Higienizar as mãos



4. Vestir avental descartável

### C DENTRO DO QUARTO/BOX:



5. Higienizar as mãos



6. Calçar luvas de procedimento

A ordem para a paramentação em quarto/box SEM ANTICAMARAS é:

### A FORA DO QUARTO/BOX:



1. Higienizar as mãos



2. Vestir avental descartável



3. Colocar a máscara N95, óculos de proteção ou protetor facial e gorro

### B DENTRO DO QUARTO/BOX:



4. Higienizar as mãos



5. Calçar luvas de procedimento

## QUAL A SEQUÊNCIA CORRETA PARA A RETIRADA DA PARAMENTAÇÃO NA PRECAUÇÃO DE AEROSSÓIS?

A ordem para a paramentação em quarto/box COM ANTICAMARAS é:

### A DENTRO DO QUARTO/BOX:



1. Retirar luvas de procedimento



2. Higienizar as mãos

### B NA ANTECAMARA:



3. Higienizar as mãos



4. Retirar avental descartável



5. Higienizar as mãos

### C FORA DO QUARTO/BOX:



6. Retirar e descartar o gorro, retirar o óculos de proteção ou protetor facial, a máscara N95 ou equivalente, utilizando os elásticos laterais colocando-as em recipiente padronizado pela instituição



7. Higienizar os óculos de proteção ou protetor facial com desinfetante padronizado pela CCIH de cada instituição



8. Higienizar as mãos

A ordem para a paramentação em quarto/box SEM ANTICAMARAS é:

### A DENTRO DO QUARTO/BOX:



1. Retirar luvas de procedimento



2. Higienizar as mãos



3. Retirar avental descartável



4. Higienizar as mãos

### B FORA DO QUARTO/BOX:



5. Retirar e descartar o gorro, retirar o óculos de proteção ou protetor facial, a máscara N95 ou equivalente, utilizando os elásticos laterais colocando-as em recipiente padronizado pela instituição



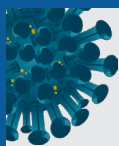
6. Higienizar os óculos de proteção ou protetor facial com desinfetante padronizado pelo SCIH de cada instituição



7. Higienizar as mãos

SAIBA MAIS: [saude.gov.br](http://saude.gov.br)





# COVID-19 | CORONAVÍRUS

Atualizado em 15/04/2020



## QUANDO DEVO COLOCAR O PACIENTE EM ISOLAMENTO?



■ Assim que o paciente for identificado como suspeito e/ou confirmado para o COVID-19, deve-se imediatamente colocar uma máscara cirúrgica no paciente. O atendimento deverá ser realizado em uma sala privativa separado dos outros pacientes, mantendo a sala fechada e ventilada.

■ Após o atendimento, se o paciente estiver estável clinicamente e sem sinais de alarme deverá ser orientado isolamento domiciliar.

■ Quando existir a necessidade de evolução para internação hospitalar, o paciente deverá ser alocado em quarto privativo com pressão negativa, conforme a possibilidade.

■ Na ausência de pressão negativa, utilizar preferencialmente quarto privativo com porta fechada e bem ventilado com janelas abertas. Caso o seu serviço de saúde não disponha de quartos privativos em número suficiente para o atendimento necessário, deve-se proceder com o isolamento por coorte, ou seja, separar em uma mesma enfermaria ou áreas os pacientes com suspeita ou confirmação para o COVID-19. Para esse tipo de isolamento deverá ser respeitada a distância mínima de 1 metro entre os leitos e restringir ao máximo o número de acessos à área (inclusive de visitantes) e profissionais da saúde que ali atuarão.



■ Os profissionais de saúde que atuarem na assistência direta aos casos suspeitos ou confirmados devem ser organizados para trabalharem somente nestas áreas de isolamento, evitando circulação em outras áreas assistenciais.

■ A área estabelecida como isolamento deverá ser devidamente sinalizada, inclusive quanto às medidas de precaução a serem adotadas: gotículas e contato ou aerossóis e contato.

■ Normas e rotinas de procedimento deverão ser elaboradas e disponibilizadas pelo serviço de saúde a todos os profissionais envolvidos na assistência aos casos suspeitos ou confirmados de infecção pelo novo coronavírus, com o intuito de padronizar o atendimento assistencial e esclarecer possíveis dúvidas.

■ A descontinuação das precauções e isolamento deverá ser determinada caso a caso, e sempre em conjunto com a CCIH e com as autoridades de saúde locais, estaduais e federais.

## ATENÇÃO!

**OBSERVAÇÃO:** em ambiente de terapia intensiva em formato de salão aberto com coorte de pacientes com suspeita ou diagnóstico de Covid-19 todos os colaboradores deverão utilizar a máscara N95 ou equivalente. Para o atendimento de diferentes pacientes o profissional deve descartar avental e luvas, além de realizar a higiene de mãos.

- Não se deve circular pelo serviço de saúde utilizando os EPIs. (a não ser em caso de transporte de pacientes).
- Os EPIs devem ser removidos após saída do quarto, enfermaria ou área de isolamento.

SAIBA MAIS: [saude.gov.br](http://saude.gov.br)



MINISTÉRIO DA SAÚDE

