

## CUIDADOS E PRECAUÇÕES POR CONDIÇÃO E POR ATIVIDADE (ASSISTENCIAIS, APOIO, ADMINISTRATIVOS)

### OS PROFISSIONAIS DE SAÚDE APRESENTAM MAIOR RISCO DE ADQUIRIR A COVID-19?

- **Sim**, os trabalhadores que atuam nos serviços de saúde apresentam risco maior de exposição, contaminação e infecção por agentes biológicos patogênicos, incluindo o COVID-19. Assim, é essencial a adoção adequada de medidas de prevenção e controle durante todas as etapas de atendimento a casos suspeitos ou confirmados de COVID-19.

### QUAIS INFORMAÇÕES DEVEM SER DADAS AOS PACIENTES NOS SERVIÇOS DE SAÚDE PARA PREVENÇÃO E CONTROLE DA COVID-19?

- Os serviços de saúde devem fornecer informações essenciais em áreas públicas, de fácil visualização, sobre: doença, sintomas e medidas de prevenção e proteção à saúde.
- Além disso, é essencial que pacientes, acompanhantes e visitantes sejam orientados a adotar medidas de “etiqueta respiratória”.



### O QUE É ETIQUETA RESPIRATÓRIA?

São medidas para evitar a disseminação e propagação de doenças como a COVID-19. Elas incluem:



- Cobrir a boca e o nariz ao tossir ou espirrar com o cotovelo flexionado ou lenço de papel descartável e realizar higiene das mãos.



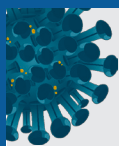
- Utilizar lenço descartável para higiene nasal e descartar imediatamente após o uso, seguido da higiene das mãos.



- Evitar tocar mucosas de olhos, nariz e boca.
- Higienizar as mãos frequentemente com água e sabonete ou solução alcohólica.

SAIBA MAIS: [saude.gov.br](http://saude.gov.br)





# COVID-19 | CORONAVÍRUS

Atualizado em 15/04/2020



## O QUE DEVO PROVIDENCIAR NA UNIDADE DE SAÚDE PARA PREVENÇÃO E CONTROLE DA COVID-19?

As unidades de saúde devem disponibilizar:



- Lenço descartável para higiene nasal na sala de espera.

- Lixeira com acionamento por pedal para o descarte de lenços.



- Dispensadores com soluções alcoólicas a 70% para a higiene das mãos (sob as formas gel, spray ou espuma) nas salas de espera e estimular a higiene das mãos após contato com secreções respiratórias, como após tossir ou espirrar.



- Condições para higiene simples das mãos: lavatório/pia com dispensador de sabonete líquido, suporte para papel toalha, papel toalha descartável, lixeira com tampa e abertura sem contato manual.



- Ambientes ventilados.

## COMO REALIZAR A TRIAGEM NOS SERVIÇOS DE SAÚDE?

- Estabelecer espaço de triagem na entrada da unidade de saúde, apoiado por profissionais treinados, sempre que possível.
- Definir fluxos de triagem e atendimento com o mínimo de possibilidade de contato entre os suspeitos, os demais pacientes e trabalhadores dos serviços de saúde que não estejam envolvidos no atendimento.
- Instituir o uso de questionários de triagem de acordo com a definição de caso do Ministério da Saúde, disponível no Boletim Epidemiológico (<https://portalarquivos.saude.gov.br/images/pdf/2020/April/06/Protocolo-de-Manejo-CI--nico-para-o-Covid-19.pdf>).



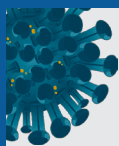
## COMO IDENTIFICAR ADEQUADAMENTE AS ÁREAS DE ISOLAMENTO?

- O acesso a essas áreas deve ser restrito aos profissionais envolvidos na assistência direta ao paciente. O quarto também deve estar sinalizado quanto às medidas de precaução a serem adotadas: contato e gotículas ou contato e aerossóis.



SAIBA MAIS: [saude.gov.br](http://saude.gov.br)





# COVID-19 | CORONAVÍRUS

Atualizado em 15/04/2020



## QUAIS NORMAS, ROTINAS E PROCEDIMENTOS ESCRITOS SOBRE A COVID-19 DEVEM ESTAR DISPONÍVEIS NOS SERVIÇOS DE SAÚDE?

- Fluxo dos pacientes dentro do serviço de saúde, procedimentos de colocação e retirada de EPI, procedimentos de remoção e processamento de roupas/artigos e produtos utilizados na assistência, rotinas de limpeza e desinfecção de superfícies, rotinas para remoção dos resíduos, além de transporte de paciente.

## QUAIS SETORES E SERVIÇOS DEVEM SER INFORMADOS SOBRE CASOS SUSPEITOS OU CONFIRMADOS DE COVID-19?

- Os serviços de saúde devem implementar mecanismos e rotinas que alertem prontamente as equipes, incluindo os setores de controle de infecção, epidemiologia, direção do serviço de saúde, saúde ocupacional, laboratório clínico e equipes de profissionais que atuam na linha de frente da assistência, sobre os casos suspeitos ou confirmados pelo COVID-19.

## É NECESSÁRIO ALGUMA ORIENTAÇÃO E CAPACITAÇÃO ESPECÍFICA AOS TRABALHADORES DOS SERVIÇOS DE SAÚDE SOBRE PREVENÇÃO E CONTROLE DA COVID-19?

- **Sim.** Os trabalhadores dos serviços de saúde devem ser orientados e capacitados quanto aos cuidados e medidas de prevenção e controle que devem ser adotadas, incluindo o uso e descarte adequado de EPI. É preciso sensibilizar os profissionais de saúde a manterem um alto nível de alerta para possíveis casos suspeitos.

## QUAL ACOMODAÇÃO ADEQUADA PARA OS PACIENTES COM SUSPEITA OU CONFIRMAÇÃO DE INFECÇÃO HUMANA PELA COVID-19?

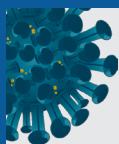
- Os pacientes suspeitos ou confirmados devem ser colocados em quartos privativos com ventilação adequada. Na impossibilidade, adotar isolamento conjunto ou coorte de pacientes. É fundamental que seja mantida uma distância mínima de 1 metro entre os leitos.

## COMO ALOCAR A EQUIPE DE PROFISSIONAIS DE SAÚDE PARA ATENDER OS PACIENTES COM SUSPEITA OU CONFIRMAÇÃO DE INFECÇÃO HUMANA PELA COVID-19?

- Sempre que possível, uma equipe de profissionais do serviço de saúde deve ser designada para cuidar exclusivamente dos casos suspeitos ou com diagnóstico de COVID-19.

SAIBA MAIS: [saude.gov.br](http://saude.gov.br)





# COVID-19 | CORONAVÍRUS

Atualizado em 15/04/2020



## O QUE AS PESSOAS SUSPEITAS OU CONFIRMADAS PELO COVID-19 E SEUS ACOMPANHANTES DEVEM FAZER AO PROCURAR SERVIÇOS DE SAÚDE?



- Usar máscara cirúrgica



- Seguir a etiqueta respiratória e usar lenços de papel descartável para tosse, espirros e secreção nasal



- Realizar a higiene das mãos frequentemente com preparação alcoólica ou água e sabonete

## O QUE OS PROFISSIONAIS DE SAÚDE DEVEM FAZER DURANTE O ATENDIMENTO DE PESSOAS SUSPEITAS OU CONFIRMADAS PELO COVID-19?



- Higienizar as mãos frequentemente com preparação alcoólica ou água e sabonete



- Utilizar óculos de proteção ou protetor facial



- Utilizar máscara cirúrgica



- Utilizar avental impermeável de mangas longas



- Utilizar luvas de procedimento

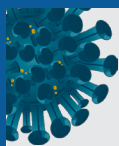
## ATENÇÃO!



- Utilizar máscaras de proteção respiratória (tipo N95 ou equivalente) e gorro SEMPRE que houver procedimentos geradores de aerossóis como: intubação ou aspiração traqueal, extubação, ventilação não invasiva, ressuscitação cardiopulmonar, ventilação manual antes da intubação, indução de escarro, coletas de amostras nasotraqueais, broncoscopias e necropsia envolvendo tecido pulmonar.
- Também utilizar máscara N95 ou equivalente em áreas de coorte de pacientes com suspeita ou diagnóstico de Covid-19 em formato de salão aberto onde haja pelo menos um paciente sendo submetido a procedimento que gere aerossóis.

SAIBA MAIS: [saude.gov.br](https://saude.gov.br)





# COVID-19 | CORONAVÍRUS

Atualizado em 15/04/2020



## O QUE OS PROFISSIONAIS DE APOIO (MANUTENÇÃO, HIGIENE, NUTRIÇÃO E OUTROS) DEVEM FAZER DURANTE O ATENDIMENTO DE PESSOAS SUSPEITAS OU CONFIRMADAS PELO COVID-19?

Para os profissionais que estejam em atividades que envolvam o contato com superfícies e materiais potencialmente contaminados:



- Higienizar as mãos frequentemente com preparação alcoólica ou água e sabonete.



- Utilizar óculos de proteção ou protetor facial.



- Utilizar máscara cirúrgica ou máscara N95 (ou equivalente) em ambientes onde há pelo menos um paciente sendo submetido a procedimento que gere aerossóis, por exemplo, em ambiente de em formato salão.

**ATENÇÃO:** sempre verificar a sinalização de precaução instituída para o quarto ou área de coorte para a escolha correta da máscara.



- Utilizar avental de mangas longas (gramatura mínima de 30g/m2) ou avental impermeável de mangas longas se exposição a fluidos corporais.



- Utilizar luvas de procedimento

Deve-se definir horários para entrada nos leitos para diminuir a circulação.

## O QUE OS PROFISSIONAIS DA RECEPÇÃO (RECEPCIONISTAS, VIGILANTES E OUTROS PROFISSIONAIS QUE ATUAM NO ACOLHIMENTO) DEVEM FAZER DURANTE O ATENDIMENTO DE PESSOAS SUSPEITAS OU CONFIRMADAS PELO COVID-19?



- Higienizar as mãos frequentemente com preparação alcoólica ou água e sabonete



- Utilizar máscara cirúrgica

## QUANDO DEVO USAR ÓCULOS DE PROTEÇÃO OU PROTETOR FACIAL?



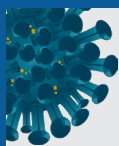
- Os óculos de proteção ou protetores faciais (que cubram a frente e os lados do rosto) devem ser utilizados quando houver risco de exposição do profissional a respingos de sangue, fluidos corpóreos, secreções corporais e excreções. Devem ser de uso exclusivo de cada profissional, sendo necessária a desinfecção correta após o uso.



- Sugere-se para a desinfecção o uso de álcool a 70% ou hipoclorito de sódio ou outro desinfetante recomendado pelo fabricante do equipamento de proteção.

SAIBA MAIS: [saude.gov.br](http://saude.gov.br)





# COVID-19 | CORONAVÍRUS

Atualizado em 15/04/2020



## QUANDO DEVO USAR AVENTAL IMPERMEÁVEL DE MANGAS LONGAS?



■ O avental impermeável deve ser utilizado durante o atendimento de pacientes com suspeita ou confirmação do novo coronavírus, em procedimentos onde há risco de respingos de sangue, fluidos corpóreos, secreções e excreções a fim de evitar a contaminação da pele e da roupa do profissional. Ele deve ser de mangas longas, punho de malha ou elástico e abertura posterior. Além disso, deve ser confeccionado com material de boa qualidade, não alergênico e resistente para proporcionar barreira antimicrobiana efetiva, permitindo a execução de atividades com conforto.



■ O avental impermeável sujo deve ser removido e descartado após a realização do procedimento e antes de sair do quarto do paciente ou da área de assistência.



■ Após a remoção do avental deve-se imediatamente higienizar as mãos com água e sabonete ou solução alcóolica.

## QUE OUTRAS MEDIDAS DEVEM SER ADOTADAS?

Como medida geral, é importante elaborar por escrito e manter disponíveis as normas e rotinas dos procedimentos adotados na prestação de serviços de atenção à saúde de pacientes suspeitos de infecção pelo novo coronavírus.

### 1. Organizar o fluxo de atendimento aos pacientes suspeitos, conforme segue:

- Estabelecer sinalização à entrada da unidade, apontando para o fluxo de atendimento destes pacientes
- Definir área de espera e local exclusivo para atendimento de pacientes sintomáticos
- Fornecer máscara cirúrgica ao paciente sintomático e ou com suspeita. Os pacientes devem utilizar máscara cirúrgica desde o momento em que forem identificados até sua chegada ao local definido para atendimento.
- Pacientes suspeitos de infecção pelo novo coronavírus devem, preferencialmente, ser avaliados em uma sala privada com a porta fechada ou uma sala separada e, se disponível, sala de precaução respiratória.
- Afixar cartazes ou outras formas de comunicação com orientações aos pacientes sobre etiqueta respiratória

### 2. Instituir medidas de precaução de contato e precaução respiratória para gotículas ou aerossóis, se procedimentos respiratórios que gerem a aerossol.

SAIBA MAIS: [saude.gov.br](http://saude.gov.br)

