

Área de Trapiá

Estas informações são provenientes das visitas dos técnicos da ANP que ocorreram entre os dias 21/02/2006 e 24/02/2006. Foram visitados 5 poços na área de Trapiá.

1-TR-1-RN

- Poço recompletado para produção de água.



Foto 1 (Poço 1-TR-1-RN)

1-TR-2-RN

- Base de cascalho dentro da caatinga.
- Poço fechado com ponta de revestimento e haste aparentes.
- Sem água e sem energia nas proximidades.
- Acesso de estrada de terra razoável na estação seca.



Foto 2 (Área do poço 1-TR-2-RN)

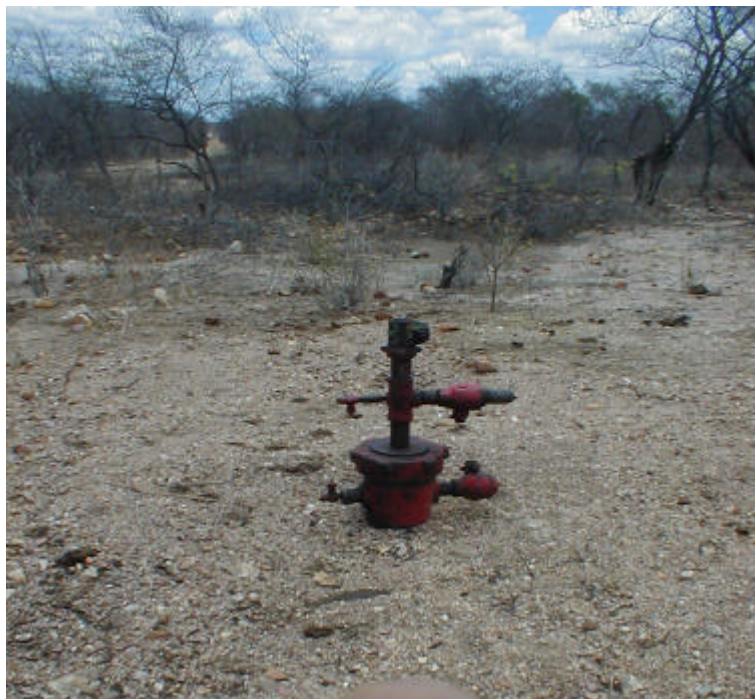


Foto 3 (Ponta do revestimento do poço 1-TR-2-RN)

4-TR-4-RN

- A área do poço começa a ser colonizada pela caatinga (jurema-preta), mas se encontra em boas condições.
- Há remanescentes de linha de coleta e de queimador de gás próximo à locação.
- A cabeça de poço apresenta pequeno vazamento de gás.
- Não há sinais de água de superfície nas proximidades nem disponibilidade de energia.
- O acesso está em boas condições.



Foto 4 (Poço 4-TR-4-RN)



Foto 5 (Remanescente de linha do poço 4-TR-4-RN)

4-TR-6-RN

- Poço arrasado há longo tempo, com vegetação de caatinga em recuperação.
- Sinais de retirada de dique de lama.
- Sem indicação de energia ou água de superfície próximas.
- Acesso em boas condições.



Foto 6 (Poço 4-TR-6-RN)

1-QX-1-RN

- Poço com revestimento cortado abaixo da superfície.
- Antepoço preenchido com terra.
- Energia e água a cerca de 1000 m.
- Acesso em boas condições.



Foto 7 (Poço 1-QX-1-RN)