



# **Sistema de Controle de Bilheteria (SCB)**

Manual de Definição de Estrutura e  
Transmissão

Versão 1.0



# 1. Introdução

---

Este manual tem como objetivo apresentar a estrutura dos dados de bilheteria definida para a utilização do Sistema de Controle de Bilheteria (SCB), disponibilizado na forma de *web service* pela Agência Nacional do Cinema - ANCINE.

Através deste *web service*, os exibidores de obras audiovisuais atuantes no segmento de salas de exibição poderão integrar seus próprios sistemas de informação com o Sistema de Controle de Bilheteria para cumprimento do disposto na Instrução Normativa que regulamenta o envio de informações para o sistema, bem como para consultas relacionadas.

O *web service* SCB segue o padrão *REST (REpresentational State Transfer)* e pode ser utilizado trafegando mensagens nos formatos XML ou JSON, amplamente utilizados pelo mercado. Sendo determinado o UTF-8 como o padrão de codificação de caracteres do corpo das requisições.

## 2. Serviços Disponíveis

---

As seguintes operações/serviços estão disponíveis no *web service* do Sistema de Controle de Bilheteria:

- **Registro de Bilheteria de Sala de Exibição:** Transmite à ANCINE os relatórios de bilheteria de todas as sessões cinematográficas realizadas em uma determinada sala de exibição, em um dia cinematográfico específico. Assim, para a transmissão dos dados de um determinado dia cinematográfico, a quantidade de vezes que essa operação será acionada é exatamente igual ao número de salas de exibição de que o exibidor ou grupo exibidor dispõe. Essa mesma operação será realizada para retificações de relatórios de bilheteria já enviados.
- **Consulta de Protocolo:** Retorna status atual do envio dos relatórios de bilheteria referentes ao protocolo informado. Caso os dados do relatório já tenham sido processados pela ANCINE e tenham apresentado problemas, a resposta dessa operação também incluirá a relação dos problemas encontrados.
- **Consulta de Protocolos de um dia cinematográfico:** Retorna status atual de todos os envios dos relatórios de bilheteria referentes a um determinado dia cinematográfico.
- **Consulta de Situação de Adimplência:** Retorna informação sobre a situação de adimplência ou inadimplência em relação à obrigação de envio dos relatórios de bilheteria de cada sala de exibição cinematográfica do exibidor.

# 3. Segurança

---

## 3.1 Autenticação

A autenticação dos sistemas de informação dos exibidores no *web service* é realizada *via Basic Authentication*, que consiste na inclusão de um cabeçalho HTTP com a chave/identificador “*Authorization*” e seu valor será formado pela concatenação do texto “Basic” com uma expressão codificada em Base64<sup>1</sup>. Essa expressão é composta pela concatenação do identificador do usuário do sistema de informação do exibidor (login), um sinal de dois pontos “.” e a senha deste usuário. O valor do cabeçalho será parecido com este exemplo: *Basic QWxhZGRpbjpvYVUHNlc2FtZQ*

Uma requisição HTTP completa para o *web service* do SCB deverá conter os *headers* semelhantes ao exemplo abaixo:

```
POST /scb/v1.0/bilheterias HTTP/1.1
Host: ancine.gov.br
Authorization: Basic QWxhZGRpbjpvYVUHNlc2FtZQ
Connection: keep-alive
```

## 3.2 Tráfego Seguro

Todo o tráfego de informações é realizado utilizando o protocolo HTTPS, que é o padrão da internet para trafegar dados de maneira segura.

A conexão HTTPS é criptografada e a autenticidade do servidor é verificada através de certificado digital.

---

<sup>1</sup> Codificação em Base64 conforme definido na RFC2045-MIME

## 4. Procedimento

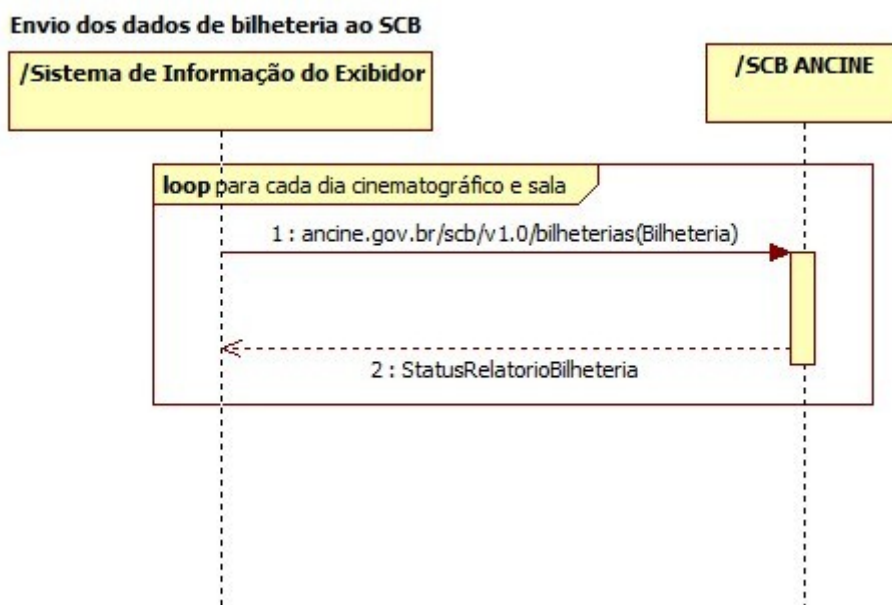
---

Conforme definido na Instrução Normativa que regulamenta o envio de informações ao Sistema de Controle de Bilheteria (SCB), o envio de relatórios é diário, devendo ser remetidos até as 08h00m da data de encerramento do dia cinematográfico. A granularidade das mensagens de requisição ao *web service* SCB, conforme será detalhado nas próximas seções deste manual, é definida por: sala e dia cinematográfico, ou seja, será feita uma chamada ao *web service* com os dados de todas as sessões cinematográficas de um determinado dia cinematográfico para cada uma das salas do exibidor.

Por exemplo, se determinado exibidor possui cinco salas de exibição cinematográfica e ele pretende enviar os dados de bilheteria de um único dia, serão realizadas cinco chamadas ao *web service* SCB, sendo que cada requisição conterá os dados de bilheteria de todas as sessões realizadas no respectivo dia cinematográfico e na respectiva sala.

Cada uma das chamadas ao *web service* SCB, quando enviados no formato especificado neste manual, retornará o código HTTP 201 e, no corpo da resposta, uma estrutura de dados na qual estará contido um número de protocolo sob o status “Em análise”. Contudo, caso os dados sejam enviados em formato ou condições divergentes deste manual, será retornado o código HTTP 400 com uma mensagem de texto indicando o erro no corpo da resposta.

O fluxo acima descrito pode ser visualizado no diagrama abaixo:

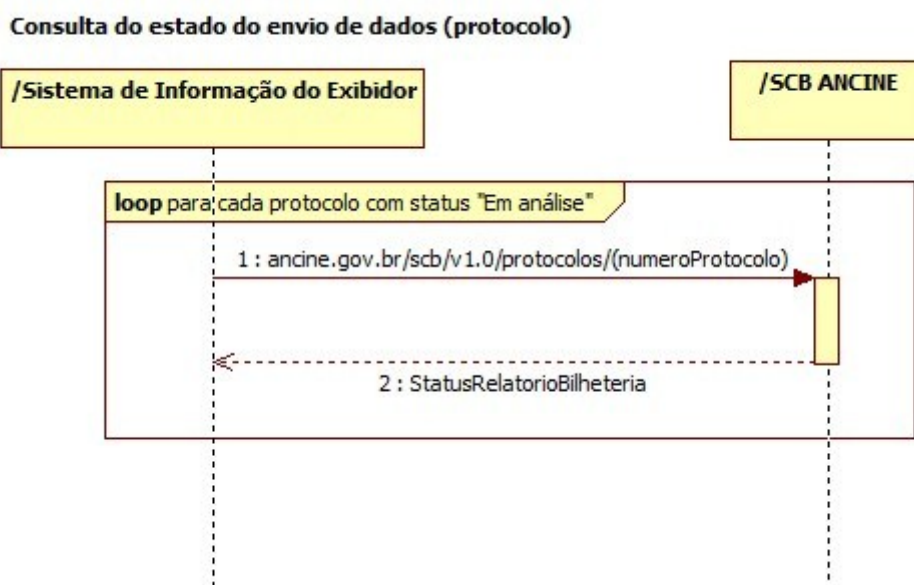


Um protocolo no estado “Em análise” não atesta a consistência ou fidedignidade dos dados enviados, apenas que foram recebidos pela ANCINE no formato determinado pela Agência, entretanto, sem que haja análise do conteúdo. A análise e validação dos dados serão realizadas posteriormente ao envio do protocolo. Portanto, o sistema de informação do exibidor deverá, após algumas horas, fazer requisições a uma segunda operação do *web*

service SCB para realizar o acompanhamento do status final de seu protocolo e o recebimento de notificações de erros ou alertas em relação aos dados enviados.

Vale ressaltar que a análise dos dados enviados será realizada individualmente. Assim, como cada protocolo se refere às sessões de uma sala num dado dia cinematográfico, na hipótese de o exibidor realizar dezenas de envios e apenas um dos protocolos apresentar erros, será necessário reenviar somente as sessões daquela sala e dia cinematográfico.

Poderão ocorrer situações em que parte dos protocolos enviados já passou pelo processo de análise e validação e parte ainda não. Neste caso, o loop demonstrado no diagrama abaixo seria repetido apenas para os protocolos que ainda estão “Em análise”:



O reenvio (retificação) de relatórios já validados, ou seja, relatórios com formato correto e conteúdo aceito pela crítica em segunda instância, só poderá ocorrer dentro de 30 dias a partir do dia cinematográfico informado, e, após esse prazo, somente se autorizado pela ANCINE mediante justificativa.

## 5. Tipos de Dados Simples

---

Abaixo seguem as formatações de dados que devem ser seguidas para geração correta das mensagens enviadas ao *web service* do Sistema de Controle de Bilheteria – SCB.

Tipo do Dado	Descrição e Formato Esperado
Data	Representa dados de data sem especificação de horário <b>Formato:</b> AAAA-MM-DD Onde: DD = Número com 2 caracteres que representa o dia do mês MM = Número com 2 caracteres que representa o mês AAAA = Número com 4 caracteres que representa o ano <b>Exemplo:</b> 2001-09-06
Data Hora	Representa dados de data e hora <b>Formato:</b> AAAA-MM-DD HH:mm Onde: DD = Número com 2 caracteres que representa o dia do mês MM = Número com 2 caracteres que representa o mês AAAA = Número com 4 caracteres que representa o ano HH = Número com 2 caracteres que representa as horas (de 00 a 23) mm = Número com 2 caracteres que representa os minutos (de 00 a 59) <b>Exemplo:</b> 2001-09-06 17:58
Inteiro Positivo	Representa números naturais, isto é, números maiores ou iguais a zero sem parte fracionária.
Inteiro	Representa números inteiros positivos ou negativos
Decimal	Representa números com parte fracionária <b>Formato:</b> 0.00 OBS: Não deve ser utilizado separador de milhar. O ponto deve ser utilizado para separar a parte inteira da fracionária, sendo que a parte fracionária deve ser composta de no máximo dois dígitos. <b>Exemplos:</b> 1112.00 0.18
Percentual	Representa dados informados em termos percentuais <b>Formato:</b> 0.00 OBS: Os valores percentuais devem ser enviados na forma fracionária, por exemplo, o valor 1.00 corresponde a 100%, o valor 0.50 corresponde a 50%. Lembrando que o ponto deve ser utilizado para separar a parte inteira da fracionária.
Texto[min-max]	Representa dados alfanuméricos. Os campos definidos como tipo “Texto” neste manual virão seguidos de uma especificação da quantidade mínima e máxima de caracteres permitidos no valor do respectivo dado.
Booleano	Representa dados booleanos cujo valor deve ser representado com “S” para SIM e “N” para NÃO



## 6. Formato de Especificação das Entidades

---

No escopo deste manual, entende-se por entidades as estruturas de dados compostas que possuem significado semântico dentro do processo de transmissão de dados de bilheteria. Do ponto de vista da análise orientada a objetos, uma entidade pode ser entendida como uma classe e, como esta, é composta de um conjunto de atributos que podem tanto ser de tipos simples (descritos na última seção) como de outras entidades. Nas próximas seções deste manual, será apresentada cada uma das entidades utilizando-se uma notação tabular como a que segue:

(1)			
(2)			
Nome do Atributo	Tipo	Ocorrência	Descrição
(3)	(4)	(5)	(6)

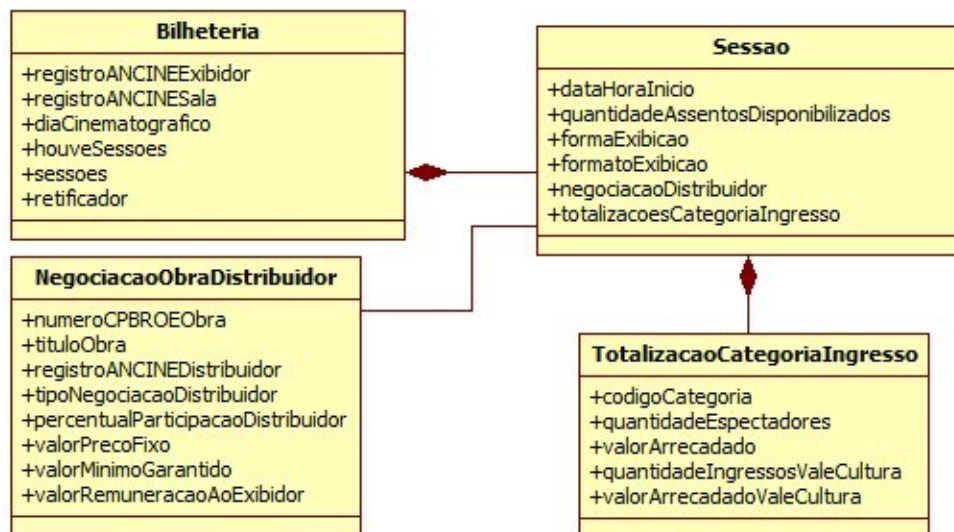
1. Nome da entidade;
2. Descrição da entidade;
3. Nome do atributo que faz parte da entidade;
4. Tipo do atributo, que pode ser de um tipo simples ou uma entidade;
5. Quantas vezes o campo se repete na estrutura de dados seguindo o formato “x-y”, onde “x” é a quantidade mínima e “y” a quantidade máxima.  
Se a quantidade máxima for indefinida, será utilizado “N” no lugar do “y”;
6. Descrição do campo.

# 7. Entidades

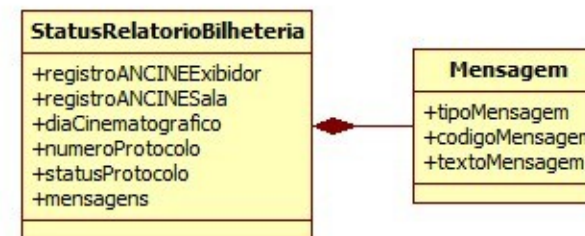
Nesta seção estão descritas cada uma das entidades utilizadas nas trocas de mensagens com o *web service* do Sistema de Controle de Bilheteria – SCB no processo de transmissão de dados de bilheteria e suas respectivas respostas no formato tabular descrito na seção anterior.

## 7.1 Relação entre as Entidades

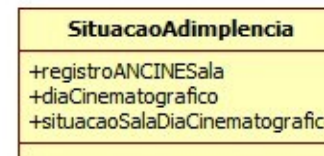
### Entidades do Envio de Dados de Bilheteria



### Entidades da Consulta de Protocolo



### Entidades de Consulta a Situação de Adimplência



## 7.2 Entidades utilizadas para envio dos dados de bilheteria à ANCINE

Bilheteria			
Representa os dados de bilheteria de todas as sessões cinematográficas realizadas por um exibidor em uma determinada sala de exibição para um dia cinematográfico específico			
Nome do Atributo	Tipo	Ocorrência	Descrição
registroANCINEExibidor	Inteiro Positivo	1-1	Número do registro do agente econômico perante ANCINE. Só possui registro aquele agente que possui o cadastro deferido.
registroANCINESala	Inteiro Positivo	1-1	Número do registro da Sala de Exibição perante ANCINE. Só possui registro aquela sala de exibição que possui o cadastro deferido.
diaCinematografico	Data	1-1	Dia, mês e ano correspondentes ao início do Dia Cinematográfico cujas informações estão sendo enviadas. O dia cinematográfico corresponde ao período que compreende um dia inteiro de programação em uma sala de exibição, composto por uma sequência de sessões com horário de início programadas entre as 6 (seis) horas da manhã de um dia e 5 (cinco) horas e 59 (cinquenta e nove) minutos do dia seguinte
houveSessoes	Booleano	1-1	Indica se houve ou não sessões na sala de exibição e no dia cinematográfico. Caso não tenha havido, deve ser preenchido com "N" e a lista de sessões do próximo campo será enviada vazia.
sessoes	Sessao	0-N	Lista das sessões cinematográficas realizadas na sala de exibição e dia cinematográfico reportado.
retificador	Booleano	1-1	Indica se o envio corresponde a uma retificação do último relatório de bilheteria enviado para o dia cinematográfico e sala de exibição. Caso seja uma retificação, deve ser preenchido com "S", caso seja um envio original deve ser preenchido com "N".

<b>Sessao</b>			
Representa uma sessão cinematográfica			
<b>Nome do Atributo</b>	<b>Tipo</b>	<b>Ocorrência</b>	<b>Descrição</b>
negociacaoDistribuidor	NegociacaoObraDistribuidor	1-1	Dados da negociação entre exibidor e distribuidor para exibição da Obra nesta sessão cinematográfica.
dataHoralnicio	Data Hora	1-1	Data e Hora do início da sessão (horário local)
quantidadeAssentosDisponibilizados	Inteiro Positivo	1-1	Quantidade de assentos da sala disponíveis a sessão
formaExibicao	Texto [5-10]	1-1	Forma de exibição da obra. Ex: Original, Legendada, Dublada, outros.
formatoExibicao	Texto [3-10]	1-1	Formato de exibição da obra. Ex: 35mm, Digital, IMAX, HFR, etc
totalizacoesCategorialIngresso	TotalizacaoCategorialIngresso	5-N	Lista de totalizações de quantidade de espectadores e valor arrecadado por categoria de ingresso definida no anexo II deste manual. Sendo que cada categoria de ingressos do exibidor que não se enquadre na lista do anexo II deverá ser informada com um totalizador diferente com o código de categoria "Outras"

<b>NegociacaoObraDistribuidor</b>			
Representa a negociação entre o exibidor e o distribuidor para exibição de uma determinada obra cinematográfica em uma sessão			
<b>Nome do Atributo</b>	<b>Tipo</b>	<b>Ocorrência</b>	<b>Descrição</b>
numeroCPBROEObra	Texto [14-14]	1-1	Código CPB ou ROE da Obra objeto da negociação
tituloObra	Texto[1-100]	1-1	Título no Brasil da Obra objeto da negociação
registroANCINEDistribuidor	Inteiro Positivo	1-1	Número do registro do distribuidor na ANCINE
tipoNegociacaoDistribuidor	Inteiro Positivo	1-1	Código do tipo de negociação que definirá a forma de remuneração do distribuidor. Sendo: 1 – Participação na Receita Líquida de Bilheteria 2 – Preço Fixo 3 – Valor Mínimo Garantido 4 - Remuneração ao exibidor pela exibição da obra audiovisual
percentualParticipacaoDistribuidor	Percentual	1-1	Percentual de participação do distribuidor na receita líquida de bilheteria (no caso de negociação por participação sobre a RLB)
valorPrecoFixo	Decimal	1-1	Valor pago pelo exibidor ao distribuidor a título de licenciamento da obra audiovisual para comunicação pública em salas de exibição (no caso de negociação a preço fixo)

valorMinimoGarantido	Decimal	1-1	Valor pago pelo exibidor ao distribuidor a título de licenciamento da obra audiovisual para comunicação pública em salas de exibição e percentual de participação do distribuidor na receita líquida de bilheteria (no caso de negociação a mínimo garantido).
valorRemuneracaoAoExibidor	Decimal	1-1	Valor pago pelo distribuidor ao exibidor (no caso de remuneração ao exibidor pela exibição da obra audiovisual)

<b>TotalizacaoCategorialIngresso</b>			
Representa um sumário de totalizações da quantidade de espectadores e o valor arrecadado em cada uma das categorias estabelecidas no Anexo II deste manual			
<b>Nome do Atributo</b>	<b>Tipo</b>	<b>Ocorrência</b>	<b>Descrição</b>
codigoCategorialIngresso	Inteiro Positivo	1-1	Número referente à categoria que a totalização se refere. Esse número deve ser um dos previstos na lista de categorias de ingressos estabelecida no Anexo II
quantidadeEspectadores	Inteiro Positivo	1-1	Número de espectadores presentes na sessão com ingressos da categoria a que se refere essa totalização.
valorArrecadado	Decimal	1-1	Valor arrecadado na sessão com a venda de ingressos da categoria a que se refere essa totalização.
quantidadeIngressosValeCultura	Inteiro Positivo	1-1	Quantidade de ingressos da categoria a que se refere essa totalização cujo pagamento tenha sido realizado total ou parcialmente com o Vale Cultura.
valorArrecadadoValeCultura	Decimal	1-1	Valor arrecadado na sessão com a venda de ingressos da categoria a que se refere essa totalização e cujo pagamento tenha sido realizado com o Vale Cultura.

### 7.3 Entidades utilizadas para recebimento de resposta do status do envio

StatusRelatorioBilheteria			
Representa o status do protocolo de envio dos dados de bilheteria de sala de exibição realizado pelo exibidor			
Nome do Atributo	Tipo	Ocorrência	Descrição
registroANCINEExibidor	Inteiro Positivo	1-1	Número do registro do agente econômico perante a ANCINE informado na respectiva operação de Registro de Bilheteria de Sala de Exibição
registroANCINESala	Inteiro Positivo	1-1	Número do registro da Sala de Exibição perante a ANCINE informado na respectiva operação de Registro de Bilheteria de Sala de Exibição
diaCinematografico	Data	1-1	Dia, mês e ano correspondentes ao início do Dia Cinematográfico informado na respectiva operação de Registro de Bilheteria de Sala de Exibição.
numeroProtocolo	Inteiro Positivo	1-1	Número único de protocolo gerado pela operação de envio dos dados de bilheteria de Sala de Exibição.
statusProtocolo	Texto [1-1]	1-1	Código que especifica o status do protocolo de envio dos dados de bilheteria de Sala de Exibição. Sendo: A – Em Análise (Os dados foram enviados obedecendo à estrutura especificada neste manual e está aguardando processamento mais detalhado da consistência dos dados, validade de código, etc) E – Com Erro (Os dados enviados foram processados e apresentaram inconsistências, incorreções, e deverão ser retificados pelo exibidor) V – Validado (Os dados enviados foram processados com sucesso e acatados pela ANCINE) R – Recusado (Durante auditoria dos dados enviados e em princípio validados, foram encontrados indícios de irregularidades, tornando-se uma situação de inadimplência)
mensagens	Mensagem	0-N	Mensagens relacionadas ao processamento do Registro de Bilheteria

Mensagem			
Representa uma mensagem de informação, erro ou alerta em resposta a uma operação do <i>web service</i> executada pelo exibidor			
Nome do Atributo	Tipo	Ocorrência	Descrição
tipoMensagem	Texto [1-1]	1-1	Código que especifica o tipo da mensagem. Sendo: I - Informativa; A - Alerta; E - Erro
codigoMensagem	Texto [4-4]	1-1	Número identificador da ocorrência correspondente aos códigos existentes no Anexo I deste manual.

dataHorainicio	Data Hora	0-1	Data e Hora do início da sessão a qual se refere a mensagem, caso seja uma mensagem referente a uma sessão cinematográfica específica.
textoMensagem	Texto[1-N]	1-1	Texto da mensagem para leitura humana.

## 7.4 Entidades utilizadas para consultar a situação de adimplência de salas junto ao SCB

SituacaoAdimplencia			
Representa a situação de adimplência de uma determinada sala de exibição em um dia cinematográfico específico em relação à obrigação determinada pela IN que estabelece o SCB.			
Nome do Atributo	Tipo	Ocorrência	Descrição
registroANCINESala	Inteiro Positivo	1-1	Número do registro da Sala de Exibição perante a ANCINE informado na respectiva operação de Registro de Bilheteria de Sala de Exibição
diaCinematografico	Data	1-1	Dia, mês e ano correspondentes ao início do Dia Cinematográfico informado na respectiva operação de Registro de Bilheteria de Sala de Exibição.
situacaoSalaDiaCinematografico	Inteiro Positivo	1-1	Código que especifica a situação da sala de exibição no respectivo dia cinematográfico. Sendo: 0 – Em análise (os dados foram recebidos mas ainda estão sendo analisados) 1 – Adimplente (os dados foram recebidos e validados corretamente) 2 – Com atraso (Os dados foram recebidos e validados, mas seu envio não obedeceu ao prazo estabelecido pela norma) 3 – Enviados com erro (Os dados foram recebidos mas seu conteúdo é válido, devendo portanto ser enviado novamente com as devidas correções) 4 – Não enviado (Os dados não foram recebidos pelo web service SCB) 5 – Recusado (Os dados foram recebidos e validados inicialmente, mas foram encontrados indícios de irregularidades durante auditorias, tornando-se uma situação de inadimplência)



# 8. Formato de Entrada e Saída das Operações

---

## 8.1 Orientações gerais

Lembrando que o *web service* SCB segue o padrão REST, seguem algumas orientações gerais que servirão para todas as operações disponíveis:

- **Autenticação:** Considerando-se que serviços não guardam estado entre as requisições, todas as requisições aos serviços deverão vir com os dados de autenticação no cabeçalho HTTP, ainda que já tenham sido enviados em operações anteriores.
- **Autorização:** Antes que um sistema de informação possa efetivamente enviar e receber dados dos serviços, é necessário que a aplicação seja homologada e receba as devidas credenciais conforme Manual de Certificação disponível no endereço ...
- **Métodos HTTP:** Um dos princípios do REST refere-se à utilização dos métodos HTTP em coerência com a operação que se deseja executar, sendo assim, quando executar uma operação cujo objetivo seja receber dados do SCB, o método HTTP “GET” deve ser utilizado na requisição; da mesma forma, quando executar uma operação cujo objetivo seja enviar dados ao SCB, o método HTTP “POST” deve ser utilizado na requisição HTTP, assim como o método “PUT” em operações de atualização.
- **Códigos de resposta HTTP:** De forma similar ao item anterior, o *web service* SCB busca utilizar a taxonomia de códigos de resposta da requisição originalmente definidas pelo HTTP:
  - 2xx = Sucesso: Códigos de resposta que comecem com “2” significam que a requisição foi realizada com sucesso. Exemplos:
    - 200 - OK: A requisição foi bem sucedida e a resposta está no corpo da mensagem HTTP
    - 201 -Created: A requisição foi aceita para processamento posterior
  - 3xx = Redirecionamento: Códigos de resposta que comecem com “3” indicam que uma ação deve ser tomada pelo cliente para que a requisição seja atendida. Exemplos

- 301 – Movido: O recurso requisitado foi associado a uma nova URL.
- 304 – Não modificado: Se o cliente fez uma requisição condicional e o resultado não se modificou desde a data e hora informada no cabeçalho HTTP “If-Modified-Since” enviado na requisição, o servidor retorna esse código sem dados no corpo da mensagem (utilizado quando se pretende obter benefícios de cache).
- 4xx = Erro na requisição: Códigos de resposta que comecem com “4” indicam um possível erro do cliente da requisição. Exemplos:
  - 400 – Requisição ruim: A requisição não pôde ser interpretada pelo servidor em razão de erros de formato/sintaxe.
  - 401 – Não autorizado: A requisição requer autenticação por parte do cliente e as informações de autenticação não foram localizadas.
  - 404 – Não encontrado: O servidor não localizou o recurso solicitado
  - 405 – Método não permitido: O método HTTP utilizado não é permitido para o recurso identificado na URL
- 5xx = Erro no servidor: Códigos de resposta que comecem com “5” indicam um erro ocorreu no servidor ou que não está apto a responder no momento. Exemplos:
  - 501 – Erro interno no servidor: O servidor encontrou uma condição inesperada que o impediu de atender a requisição.
  - 503 – Servidor indisponível: O servidor está impossibilitado de tratar a requisição em razão de sobrecarga ou manutenção.

## 8.2 Registro de Bilheteria de Sala de Exibição

Esta é a operação principal para o cumprimento da obrigação estipulada pela Instrução Normativa. Através dela os exibidores realizarão o envio dos dados de bilheteria e receberão um número de protocolo que confirma este envio<sup>2</sup>. A execução desta operação é realizada através de uma requisição HTTP com os seguintes parâmetros:

**URL:** <https://ancine.gov.br/scb/v1.0/bilheterias>

**Método HTTP:** POST

### 8.2.1 Dados de Entrada

---

<sup>2</sup> A confirmação do envio dos dados de bilheteria não atesta a correção dos mesmos nem desobriga os exibidores do acompanhamento do *status* da análise dos dados enviados para correção de eventuais inconsistências

A operação de registro de bilheteria espera receber os dados de todas as sessões cinematográficas de um dia cinematográfico realizadas em uma sala de exibição. Portanto, os dados de entrada dessa operação, e que deverão constar no corpo da requisição HTTP, corresponderá a uma instância do tipo “Bilheteria” descrita na seção anterior. Abaixo seguem exemplos do corpo da requisição HTTP para essa operação:

### XML

```
<?xml version="1.0" encoding="UTF-8"?>
<Bilheteria>
  <registroANCINEExibidor>123456</registroANCINEExibidor>
  <registroANCINESala>2456</registroANCINESala>
  <diaCinematografico>2014-08-15</diaCinematografico>
  <houveSessoes>S</houveSessoes>
  <retificador>N</retificador>
  <sessoes>
    <sessao>
      <negociacaoDistribuidor>
        <numeroCPBROEObra>B8765783654124</numeroCPBROEObra>
        <tituloObra>DOM CARLOTO</tituloObra>
        <registroANCINEDistribuidor>546545</registroANCINEDistribuidor>
        <tipoNegociacaoDistribuidor>3</tipoNegociacaoDistribuidor>
        <percentualParticipacaoDistribuidor>0.15</percentualParticipacaoDistribuidor>
        <valorMinimoGarantido>88000.00</valorMinimoGarantido>
      </negociacaoDistribuidor>
      <dataHoraInicio>2014-08-15 09:23</dataHoraInicio>
      <quantidadeAssentosDisponibilizados>300</quantidadeAssentosDisponibilizados>
      <formaExibicao>Dublada</formaExibicao>
      <formatoExibicao>IMAX</formatoExibicao>
      <totalizacoesCategoriaIngresso>
        <totalizacaoCategoriaIngresso>
          <codigoCategoriaIngresso>01</codigoCategoriaIngresso>
          <quantidadeEspectadores>3</quantidadeEspectadores>
          <valorArrecadado>150.00</valorArrecadado>
          <quantidadeIngressosValeCultura>0</quantidadeIngressosValeCultura>
          <valorArrecadadoValeCultura>0.00</valorArrecadadoValeCultura>
        </totalizacaoCategoriaIngresso >
        <totalizacaoCategoriaIngresso>
          <codigoCategoriaIngresso>02</codigoCategoriaIngresso>
        </totalizacaoCategoriaIngresso>
      </totalizacoesCategoriaIngresso>
    </sessao>
  </sessoes>
</Bilheteria>
```

```
<quantidadeEspectadores>52</quantidadeEspectadores>
<valorArrecadado>1040.00</valorArrecadado>
<quantidadeIngressosValeCultura>3</quantidadeIngressosValeCultura>
<valorArrecadadoValeCultura>60.00</valorArrecadadoValeCultura>
</totalizacaoCategoriaIngresso>
<totalizacaoCategoriaIngresso>
  <codigoCategoriaIngresso>03</codigoCategoriaIngresso>
  <quantidadeEspectadores>163</quantidadeEspectadores>
  <valorArrecadado>1630.00</valorArrecadado>
  <quantidadeIngressosValeCultura>30</quantidadeIngressosValeCultura>
  <valorArrecadadoValeCultura>300.00</valorArrecadadoValeCultura>
</totalizacaoCategoriaIngresso>
<totalizacaoCategoriaIngresso>
  <codigoCategoriaIngresso>04</codigoCategoriaIngresso>
  <quantidadeEspectadores>21</quantidadeEspectadores>
  <valorArrecadado>321.09</valorArrecadado>
  <quantidadeIngressosValeCultura>0</quantidadeIngressosValeCultura>
  <valorArrecadadoValeCultura>0.00</valorArrecadadoValeCultura>
</totalizacaoCategoriaIngresso>
<totalizacaoCategoriaIngresso>
  <codigoCategoriaIngresso>05</codigoCategoriaIngresso>
  <quantidadeEspectadores>9</quantidadeEspectadores>
  <valorArrecadado>0.00</valorArrecadado>
  <quantidadeIngressosValeCultura>0</quantidadeIngressosValeCultura>
  <valorArrecadadoValeCultura>0.00</valorArrecadadoValeCultura>
</totalizacaoCategoriaIngresso>
<totalizacaoCategoriaIngresso>
  <codigoCategoriaIngresso>99</codigoCategoriaIngresso>
  <quantidadeEspectadores>17</quantidadeEspectadores>
  <valorArrecadado>170.00</valorArrecadado>
  <quantidadeIngressosValeCultura>0</quantidadeIngressosValeCultura>
  <valorArrecadadoValeCultura>0.00</valorArrecadadoValeCultura>
</totalizacaoCategoriaIngresso>
<totalizacaoCategoriaIngresso>
  <codigoCategoriaIngresso>99</codigoCategoriaIngresso>
  <quantidadeEspectadores>20</quantidadeEspectadores>
  <valorArrecadado>220.00</valorArrecadado>
  <quantidadeIngressosValeCultura>5</quantidadeIngressosValeCultura>
```

```
                <valorArrecadadoValeCultura>55.00</valorArrecadadoValeCultura>
            </totalizacaoCategoriaIngresso>
        </totalizacoesCategoriaIngresso>
    </sessao>
</sessoes>
</Bilheteria>
```

### JSON

```
{ "registroANCINEExibidor": "123456", "registroANCINESala": "2456",
  "diaCinematografico": "2014-08-15", "houveSessoes": "S", "retificador": "N",
  "sessoes": [
    { "negociacaoDistribuidor": { "numeroCPBROEObra": "B8765783654124",
      "tituloObra": "DOM CARLOTO",
      "registroANCINEDistribuidor": "546545",
      "tipoNegociacaoDistribuidor": "3",
      "percentualParticipacaoDistribuidor": 0.15,
      "valorMinimoGarantido": 88000.00},
      "dataHoraInicio": "2014-08-15 09:23",
      "quantidadeAssentosDisponibilizados": 300,
      "formaExibicao": "Dublado",
      "formatoExibicao": "IMAX",
      "totalizacoesCategoriaIngresso": [
        { "codigoCategoriaIngresso": "01",
          "quantidadeEspectadores": 3,
          "valorArrecadado": 150.00,
          "quantidadeIngressosValeCultura": 0,
          "valorArrecadadoValeCultura": 0.00
        },
        { "codigoCategoriaIngresso": "02",
          "quantidadeEspectadores": 52,
          "valorArrecadado": 1040.00,
          "quantidadeIngressosValeCultura": 3,
          "valorArrecadadoValeCultura": 60.00
        }
      ]
    }
  ]
}
```

```
    },
    {"codigoCategoriaIngresso":"03",
     "quantidadeEspectadores":163,
     "valorArrecadado":1630.00,
     "quantidadeIngressosValeCultura":30,
     "valorArrecadadoValeCultura":300.00
    },
    {"codigoCategoriaIngresso":"04",
     "quantidadeEspectadores":9,
     "valorArrecadado":321.09,
     "quantidadeIngressosValeCultura":0,
     "valorArrecadadoValeCultura":0.00
    },
    {"codigoCategoriaIngresso":"05",
     "quantidadeEspectadores":9,
     "valorArrecadado":0.00,
     "quantidadeIngressosValeCultura":0,
     "valorArrecadadoValeCultura":0.00
    },
    {"codigoCategoriaIngresso":"99",
     "quantidadeEspectadores":17,
     "valorArrecadado":170.00,
     "quantidadeIngressosValeCultura":0,
     "valorArrecadadoValeCultura":0.00
    },
    {"codigoCategoriaIngresso":"99",
     "quantidadeEspectadores":20,
     "valorArrecadado":2200.00,
     "quantidadeIngressosValeCultura":5,
     "valorArrecadadoValeCultura":55.00
    }
  ]
}
```

}

## 8.2.2 Resposta

A resposta da requisição HTTP da operação de registro de bilheteria será definida de acordo com um dos seguintes cenários:

### 8.2.2.1 Formato dos Dados de Entrada Inválido

Caso o formato dos dados enviados não esteja de acordo com as regras estipuladas neste manual, a operação retornará uma resposta HTTP com o código 400, que significa que a requisição é inválida, e uma mensagem de erro especificando o problema.

### 8.2.2.2 Formato dos Dados de Entrada Válido

Caso o formato dos dados enviados esteja de acordo com as regras estipuladas neste manual, a operação retornará uma resposta HTTP com o código 201, que significa que os dados do registro foram aceitos. E o corpo da resposta será formado por uma instância do tipo “StatusRegistroBilheteria” descrito na seção anterior, da qual constará, além de alguns dados chave, um número de protocolo correspondente à operação de registro de bilheteria conforme exemplos abaixo:

#### XML

```
<?xml version="1.0" encoding="UTF-8"?>
<StatusRegistroBilheteria>
  <registroANCINEExibidor>123456</registroANCINEExibidor>
  <registroANCINESala>123456</registroANCINESala>
  <diaCinematografico>15/08/2014</diaCinematografico>
  <numeroProtocolo>46546546500054</numeroProtocolo>
  <statusProtocolo>A</statusProtocolo>
</StatusRegistroBilheteria>
```

#### JSON

```
{ "registroANCINEExibidor": "123456",
  "registroANCINESala": "2456",
  "diaCinematografico": "2014-08-15",
  "numeroProtocolo": "46546546500054",
  "statusProtocolo": "A",
  "mensagens": [ { "mensagem": { "tipoMensagem": "I", "codigoMensagem": "I001",
    "textoMensagem": "Relatório de bilheteria foi recebido com sucesso e está em análise.
    Consulte o protocolo em algumas horas para verificar o status." } } ]
}
```

## 8.3 Consulta de Protocolo

Esta é a operação que permitirá que os exibidores verifiquem a situação do envio dos dados de bilheteria correspondente a um número de protocolo. A utilização dessa operação é essencial para que os exibidores possam identificar eventuais problemas nos dados enviados, evitando assim o risco de ficarem irregulares junto à ANCINE. A execução desta operação é realizada através de uma requisição HTTP com os seguintes parâmetros:

**URL:** <https://ancine.gov.br/scb/v1.0/protocolos/{id}>\*

**Método HTTP:** GET

\* A expressão após a última barra representada por “{id}” deve ser substituída pelo número do protocolo que se deseja consultar.

### 8.3.1 Dados de Entrada

A operação de consulta de protocolo espera receber o número de protocolo cujo status se queira obter. Esse número, conforme citado acima, é informado na própria formação da URL de acesso à operação.

### 8.3.2 Resposta

A resposta da requisição HTTP da operação de consulta de protocolo será definida de acordo com um dos seguintes cenários:



### 8.3.2.1 Número de Protocolo Inválido ou Não Informado

Caso a URL utilizada para chamar a operação de consulta de protocolo não tenha um número de protocolo conforme estipulado anteriormente nesse manual, ou apresente um número de protocolo inexistente para o exibidor em questão, a operação retornará uma resposta HTTP com o código 400, que significa que a requisição é inválida.

### 8.3.2.2 Formato dos Dados de Entrada Válido

Caso um número de protocolo seja devidamente passado na requisição, a operação retornará uma resposta HTTP com o código 200, que significa que a requisição é válida. E no corpo da resposta será formado por uma instância do tipo “StatusRegistroBilheteria”, descrito na seção anterior, que constará, além de alguns dados chave, um número de protocolo correspondente à operação de registro de bilheteria conforme exemplos abaixo:

#### **XML**

```
<?xml version="1.0" encoding="UTF-8"?>
<StatusRegistroBilheteria>
  <registroANCINEExibidor>123456</registroANCINEExibidor>
  <registroANCINESala>123456</registroANCINESala>
  <diaCinematografico>2014-08-15</diaCinematografico>
  <numeroProtocolo>46546546500054</numeroProtocolo>
  <statusProtocolo>E</statusProtocolo>
  <mensagens>
    <mensagem>
      <tipoMensagem>E</tipoMensagem>
      <codigoMensagem>E003</codigoMensagem>
      <textoMensagem>Código da obra audiovisual '456546' é inválido</textoMensagem>
    </mensagem>
    <mensagem>
      <tipoMensagem>A</tipoMensagem>
      <codigoMensagem>A002</codigoMensagem>
      <textoMensagem>Sala possui pendências junto à área de Registro da ANCINE</textoMensagem>
    </mensagem>
  </mensagens>
</StatusRegistroBilheteria>
```

## **JSON**

```
{ "StatusRegistroBilheteria":
  { "registroANCINEExibidor": "123456",
    "registroANCINESala": "2456",
    "diaCinematografico": "2014-08-15",
    "numeroProtocolo": "46546546500054",
    "statusProtocolo": "E",
    "mensagens": [ { "tipoMensagem": "E",
                    "codigoMensagem": "E003",
                    "textoMensagem": "Código da obra audiovisual '456546' é inválido" },
                  { "tipoMensagem": "A",
                    "codigoMensagem": "A002",
                    "textoMensagem": "Sala possui pendências junto à área de Registro da ANCINE" } ]
  }
}
```

## **8.4 Consulta de Protocolos de um dia cinematográfico**

Esta é a operação que permitirá que os exibidores verifiquem a situação de todos os envios de dados de bilheteria de um dia cinematográfico específico. Essa operação pode ser utilizada tanto como uma alternativa à operação de consulta por um protocolo específico, acima citada, como também em casos que o exibidor venha a perder algum número de protocolo ou venha a ter algum problema de conexão com a internet entre o envio dos dados e o recebimento do número do protocolo. A execução desta operação é realizada através de uma requisição HTTP com os seguintes parâmetros:

**URL:** [https://ancine.gov.br/scb/v1.0/protocolos?diacinematografico=AAAA-MM-DD\\*](https://ancine.gov.br/scb/v1.0/protocolos?diacinematografico=AAAA-MM-DD*)

**Método HTTP:** GET

\* A expressão após o ponto de interrogação representada por "AAAA-MM-DD" deve ser substituída pelo ano, mês e dia cinematográfico que se deseja consultar.

### ***8.4.1 Dados de Entrada***

A operação de consulta de protocolo espera receber a data do dia cinematográfico cujo status se queira obter. Essa data, conforme citado acima, é informado na própria formação da URL de acesso à operação.

#### **8.4.2 Resposta**

A resposta da requisição HTTP da operação de consulta de protocolos por dia cinematográfico será definida de acordo com um dos seguintes cenários:

##### **8.4.2.1 Data inválida ou não Informada**

Caso a URL utilizada para chamar a operação de consulta de protocolos de um dia cinematográfico não especifique o parâmetro “diaCinematográfico” ou conforme estipulado anteriormente nesse manual, a operação retornará uma resposta HTTP com o código 400, que significa que a requisição é inválida.

##### **8.4.2.2 Formato dos Dados de Entrada Válido**

Caso um dia cinematográfico seja devidamente passado na requisição, a operação retornará uma resposta HTTP com o código 200, que significa que a requisição é válida. E no corpo da resposta será formado por uma coleção de instâncias do tipo “StatusRegistroBilheteria”, já descrita neste manual, que constará, além de alguns dados chave, um número de protocolo correspondente à operação de registro de bilheteria.

## **8.5 Retificação de Bilheteria de Sala de Exibição**

Esta é a operação prevista pela Instrução Normativa para que os exibidores possam realizar retificação nos dados de bilheteria já enviados. A execução desta operação é realizada através de uma requisição HTTP com os seguintes parâmetros:

**URL:** <https://ancine.gov.br/scb/v1.0/bilheterias>

**Método HTTP:** PUT

### **8.5.1 Dados de Entrada**

A operação de retificação de dados de bilheteria espera receber os dados de todas as sessões cinematográficas de um dia cinematográfico realizadas em uma sala de exibição. Portanto, os dados de entrada dessa operação, e que deverão constar no corpo da requisição HTTP, corresponderá a uma instância do tipo “Bilheteria”, sendo que neste caso o atributo “retificador” deve estar com o valor “S”.

#### **XML**

O formato do envio das informações é o mesmo exemplificado na seção que descreve o procedimento de envio original, com a única diferença de que deverá ser atribuído o valor “S” ao atributo “retificador” do relatório.

#### **JSON**

O formato do envio das informações é o mesmo exemplificado na seção que descreve o procedimento de envio original, com a única diferença de que deverá ser atribuído o valor “S” ao atributo “retificador” do relatório.

### **8.5.2 Resposta**

A resposta da requisição HTTP da operação de retificação de bilheteria será definida de acordo com um dos seguintes cenários:

#### **8.5.2.1 Formato dos Dados de Entrada Inválido**

Caso o formato dos dados enviados não esteja de acordo com as regras estipuladas neste manual, a operação retornará uma resposta HTTP com o código 400, que significa que a requisição é inválida, e uma mensagem de erro especificando o problema.

#### **8.5.2.2 Formato dos Dados de Entrada Válido**

Caso o formato dos dados enviados esteja de acordo com as regras estipuladas neste manual, a operação retornará uma resposta HTTP com o código 201, que significa que os dados de retificação foram aceitos. E o corpo da resposta será formado por uma instância do tipo “StatusRegistroBilheteria” exatamente como acontece não operação de registro de bilheteria.

# Anexo I – Mensagens das Operações

---

Mensagens de Alerta	
Código	Causa
A001	Exibidor com prazo de revalidação de registro da ANCINE expirado
A002	Exibidor não se encontra com seu registro deferido pela ANCINE
A003	Sala de Exibição se encontra com status 'Fechada Temporariamente'
A004	Sala de Exibição se encontra com status 'Fechada Definitivamente'
A005	Número de CPB/ROE informado não possui um CRT vigente para o segmento de Salas de Exibição
A006	Categoria de ingresso informada é inválida
A007	Número de assentos disponibilizados para a sessão maior que o número de assentos informados no registro da sala
A008	O PMI de cada categoria de ingressos deve estar entre R\$1,00 e R\$100
A009	Sessão cinematográfica iniciando antes do término da sessão anterior
A010	Código de Registro ANCINE do Distribuidor informado é inválido

Mensagens de Erro	
Código	Causa
E001	Código de Registro ANCINE do Exibidor informado é inválido
E002	Código de Registro ANCINE da Sala de Exibição informado é inválido
E003	Código de Registro ANCINE da Sala de Exibição informado não pertence a este exibidor
E004	Indicador de ocorrência de sessões não foi informado
E005	Foi informada a ocorrência de sessões, mas os dados das sessões não foram enviados.
E006	A data e hora da sessão não correspondem ao dia cinematográfico informado
E007	Somatório de espectadores de cada categoria é maior que o número de assentos disponibilizados para a sessão
E008	O somatório da duração das obras exibidas em um dia cinematográfico na sala ultrapassa 24 horas

E009	Código CPB/ROE da obra audiovisual informado é inválido
E010	Título da obra audiovisual não foi informado

## Anexo II – Categorias de Ingressos

---

Categorias de Ingressos		
Código	Nome	Descrição
01	Especial	Ingresso de maior valor da sessão que dá direito a assento especial ou vantagens em relação aos demais espectadores.
02	Inteira	Ingresso de valor básico para aquisição de um assento em uma sessão, sem a incidência de qualquer desconto promocional ou garantido por lei.
03	Meia-entrada	Ingresso que equivale à metade do valor da categoria inteira, com a incidência de desconto promocional ou garantido por lei.
04	Institucional	Ingresso com valor monetário, adquirido em lote por uma organização junto ao exibidor e distribuído a critério dessa organização.
05	Cortesia	Ingresso sem valor monetário, oferecido pelo exibidor a seus clientes e parceiros a título de cortesia.
99	Outras	Ingresso cuja característica não se adequa às demais categorias estipuladas nesta tabela.