

## **Ações Sustentáveis realizadas na Agência Nacional de Águas – ANA e Complexo SPO - Balanço 2016**

A Agência Nacional de Águas - ANA em parceria com os demais órgãos do Complexo Administrativo do Setor Policial - SPO encerram este ano com a convicção de que está evoluindo no sentido de conquistar os objetivos referentes a redução dos impactos ambientais causados pelas atividades do dia a dia e como consequência melhoria da qualidade de vida no ambiente de trabalho.

O grande objetivo é tornar a ANA uma Agência cada vez mais sustentável e, ainda servir de exemplo também para órgãos e para a sociedade em geral. Especialmente nos tempos de crise hídrica, energética e financeira que nosso país se encontra. Assim, é totalmente necessário realizar ações que disseminem ideias que sejam incorporadas e que resultem em atitudes para a economia de energia, água e resíduos sólidos, entre outros recursos e que com o passar do tempo tragam benefícios cada vez maiores para todos.

Objetivando implementar uma gestão ambientalmente saudável e sustentável em suas atividades administrativas e operacionais, a ANA, por intermédio da Coordenação de Gestão Ambiental e Sustentabilidade- COSUS, vem adotando boas práticas socioambientais por meio de ações alinhadas ao Projeto Esplanada Sustentável - PES, ao Plano de Gestão e Logística Sustentável – PLS e outras diretrizes do Governo Federal. As ações previstas tanto no PLS quanto no PES serão apresentadas no decorrer deste relatório.

Nesse sentido, temos implantado projetos tanto isoladamente, quanto em parceria com outros órgãos que compartilham conosco as instalações do SPO.

Acreditamos que é possível alcançar o crescimento econômico com respeito ao meio ambiente. E, com o objetivo de prestar contas aos servidores/colaboradores ANA de nossas ações, resultados e compromissos, discorreremos sobre nossas ações e resultados da gestão 2016.

### **ÁGUA**

O advento das recentes crises hídricas ganhou grande notoriedade nas mídias. A carência de chuvas associada aos baixos níveis dos reservatórios em diversas regiões do Brasil evidenciou a necessidade imediata de redução no consumo de água. Diante desse cenário, em 13/02/2015 o Ministério do Planejamento, Orçamento e Gestão-MPOG publicou a Portaria nº 23/2015, que estabelece boas práticas de gestão e uso de energia elétrica e de água em órgãos públicos federais e dispõe sobre o monitoramento do consumo desses bens e serviços.

Associado à crise hídrica, os órgãos públicos também estão se reorganizando de modo a otimizar os gastos públicos em razão do forte contingenciamento orçamentário estabelecido pelo Governo Federal.

Consciente desses desafios, a Agência Nacional de Águas - ANA, atual gestora do Complexo Administrativo localizado no Setor Policial, em Brasília/DF, vem implementando sistematicamente ações voltadas ao uso racional da água e o não desperdício, além das campanhas de conscientização promovidas pela área de Sustentabilidade. De ressaltar que, para além da questão ambiental, estas ações também geram economia para os cofres públicos.

Nesse contexto, tendo em vista a necessidade de substituição do sistema hidráulico de captação de água das edificações existentes no Complexo Administrativo do SPO, com individualização dos medidores/hidrômetros, em agosto/2015 a ANA contratou empresa de engenharia para execução/instalação do novo Projeto Hidráulico, mediante contrato nº 030/ANA/2015. O payback desta obra com a economia financeira gerada (ferramenta de análise de investimentos que determina quanto tempo é necessário para que uma empresa recupere o valor investido) foi de aproximadamente 19 meses.

No tocante ao consumo de água do Complexo Administrativo do SPO, considerando a série histórica iniciada em agosto/2013, o consumo faturado em novembro/2016, após a conclusão do novo sistema hidráulico, sofreu uma redução de 62,15%. No início da série histórica (agosto/2013), o consumo registrado foi de 2.970 m<sup>3</sup>, ao passo que em novembro/2016 a leitura registrou um consumo de 1.124 m<sup>3</sup>. Esse fato refletiu em uma **economia financeira de 42,71%**, e representou uma **redução de R\$ 21.966,36**, comparando os dois meses analisados.

Por todo o exposto, considerando o conjunto das instalações citadas (SPO e SIA), a ANA **reduziu seu consumo de água em cerca de 58%**, representando uma **economia financeira de aproximadamente 37%**.

Em julho de 2016, iniciou a construção de dois novos prédios da ANA no SPO, bloco N e O, que irão acomodar os servidores que hoje trabalham no prédio alugado no SIA. No bloco N, teremos uma cobertura vegetal que foi pensada para servir como fonte de otimização natural do isolamento térmico e acústico do prédio, além de ter impacto positivo nas contas de água e energia elétrica. A cobertura verde promove uma maior retenção de água das chuvas e melhora a eficiência energética devido à redução da temperatura no ambiente interno.

Outro diferencial do projeto é o reservatório enterrado em uma área de 72m<sup>2</sup>, capaz de acumular mais de 60 mil litros de água, que será reutilizada nas descargas de vasos sanitários, economizando na conta e servindo de exemplo para o uso racional.

A economia de água também será garantida nas instalações hidráulicas do projeto de ambas edificações serão dotadas de sistema de limite de vazão de água da descarga das louças sanitárias, com mecanismo indicativo de uso adequado (sólido ou líquido). A economia almejada superará a ordem de 30% se comparada a uma válvula de descarga comum. Tais percentuais de economia poderão ser reduzidos nos anos vindouros em função, de que todos os servidores do SIA estarão lotados no SPO.

## **ENERGIA**

Com os cortes orçamentários do governo federal realizados início de 2016, muitos projetos que visavam a redução do consumo de energia, foram paralisados, em especial no SPO. Contudo, intensificamos as ações de conscientização e sensibilização para o uso racional da energia elétrica e foi realizada a instalação de uma subestação no prédio do SIA, desta forma a ANA deixou de arcar com a tarifa comercial (e que era a mais onerosa) e a partir de então começou a fazer parte da tarifa verde. Assim, a **ANA reduziu seu consumo de energia elétrica em mais de 31%**, representando uma **economia financeira superior a 38%** considerando os meses de fevereiro/2017 (leitura atual) e outubro/2015 (pico de consumo).

Em 2017 quando a construção dos blocos "N" e "O" estiverem prontos, os painéis fotovoltaicos previstos para compor a cobertura do Bloco "O" converterão, a partir de células solares, a energia solar em energia elétrica, oferecendo à Agência Nacional de Águas uma fonte de energia limpa, renovável e livre de poluição. Será mais uma iniciativa na busca do uso racional dos recursos, dentre outras. Tais percentuais de economia poderão ser reduzidos nos anos vindouros em função de que todos os servidores do SIA estarão lotados no SPO.

## **RESÍDUOS SÓLIDOS**

A **Coleta Seletiva Solidária** é uma estratégia da ANA para a construção de uma cultura institucional sustentável com um modelo de gestão dos resíduos que atenda aos princípios e metas estabelecidos pela Agenda Ambiental na Administração Pública (A3P). A ação da Agência também converge com as diretrizes do PLS e do PES. Consiste na doação de resíduos recicláveis, gerados pela ANA e por órgãos do SPO, para cooperativas ou associações de catadores de recicláveis, como determina o Decreto Federal nº 5.940/2006.

Neste ano de 2016 foram doadas 34,150 toneladas de papel branco, papel misto, jornais, revistas, papelão, plásticos, metais, ferro dentre outros. Em 2016 houve um crescimento de **12,08%** em comparação com as doações do ano de 2015 que foram de 30,468 toneladas, abrangendo todo o material arrecadado dos órgãos do SPO. Esse acréscimo se deu em virtude da ampliação dos demais itens de doações e da trituração de documentos.

Esses resultados demonstram que estamos conseguindo êxito na conscientização para a diminuição do consumo e ainda da necessidade de se reciclar e reutilizar. No ano de 2016 foram destinados a cooperativas e organizações não governamentais os resíduos listados no quadro abaixo:

<b>TOTAIS DE RESÍDUOS SÓLIDOS 2016</b>		
<b>Tipo de material</b>	<b>Quantidade</b>	<b>Entidades</b>
Papel branco, papel misto, jornais, revistas, papelão, plástico, metal, ferro, dentre outros.	34.150 kg	COOPERATIVA COOPERNOES
Cartuchos e Tonners de Impressora, foram devolvidos ao fabricante e ao fornecedor, para descarte em 2016. Não houve doações de cartuchos em 2016	72 uni	EMPRESA SIMPRES
	223 uni	EMPRESA XEROX
Isopor	70,8 Kg	COOPERATIVA RECICLE À VIDA
Óleo Usado	100 L	COOPERATIVA ECOLIMP
Lâmpadas	1191 uni	EMPRESA DE ENGEMIL
Cartões Triturados	927 uni	EMPRESA PAPA CARTÃO
Resíduo de Obra (descarte adequado)	118 toneladas	EMPRESA ENGEMIL
Resíduo eletrônico	350 Kg	COOPERATIVA ONG PROGRAMANDO O FUTURO

Além de todos esses resíduos sólidos, a ANA realizou sua 5ª eliminação de documentos de arquivo. Neste ano, a instituição se desfez de 129,58 metros lineares de documentos com peso estimado de **6,4 toneladas**, que foram doados à COOPERNOES. Para a execução desta tarefa a equipe da Divisão de Arquivo Central (DIARQ/CEDOC/SGE) trabalhou conjuntamente com a COSUS e com a Superintendência de Administração, Finanças e Gestão de Pessoas (SAF).

Embora esta seja a 5ª eliminação, é a primeira vez que documentos das atividades finalísticas são eliminados. Isso porque a Agência obteve a aprovação da Tabela de Temporalidade de Documentos (TTD) das Atividades-Fim somente em 2014, por meio da Portaria do Arquivo Nacional nº 295, de 29 de dezembro de 2014, que é pré-requisito para a

eliminação. A ANA foi a sexta instituição federal a receber esta aprovação da TTD.

A ANA foi a terceira agência reguladora a receber a autorização do Arquivo Nacional para realizar a eliminação de documentos – as duas primeiras foram a Agência Nacional do Cinema (ANCINE) e a Agência Nacional de Vigilância Sanitária (ANVISA).



### **PAPEL**

Desde 2011 a ANA vem reduzindo o consumo anual em relação ao uso de papel. Sempre mostrando aos servidores e colaboradores a importância da preservação do meio ambiente e da melhor aplicação dos recursos públicos.

Dentro dessa política de gestão ambiental e tendo como pilar as vertentes social, ambiental e econômica, a ANA implantou o programa "Papel Zero" cujo objetivo é contribuir para a agilidade na tomada de decisão, na economia de recursos públicos com a diminuição do consumo de papel, cartuchos, tonners, impressões, serviços de malote e de correios. Além disso, o programa contribui para a preservação do meio ambiente tendo em vista que a produção de papel, recurso utilizado na gestão de documentos tradicional, está entre as atividades industriais que mais causam danos ao meio ambiente e ao ser humano.

Em 12 de junho de 2016 foi finalizado os serviços de consultoria prestados pela empresa Eficaz Assessoria em Administração e Desenvolvimento de Pessoas LTDA, que visou apoiar a formulação de indicadores de desempenho e aferição de retorno de investimento técnico, financeiro e ambiental da implantação do Projeto Papel Zero da ANA.

Segundo o resultado final da auditoria o Programa Papel Zero trouxe um impacto muito positivo. Em 2016 houve uma **redução de 11,09% no consumo** de resma de papel comparado ao ano de 2015, um ganho satisfatório em relação a contribuição com o meio ambiente e com os gastos financeiros da ANA. Sendo apenas um dos indicadores, outros poderão ser avaliados no relatório de encerramento.

	<b>Nº de resmas 2015</b>	<b>Nº de resmas 2016</b>
<b>Total</b>	<b>1.543</b>	<b>1.372</b>
<b>Redução (%)</b>	<b>11,09%</b>	

Todos podem contribuir a partir de simples hábitos em prol do meio ambiente, que se forem rotineiros produzem resultados de grande importância. A Administração Pública a cada dia que passa vem reduzindo gastos com a implantação da sustentabilidade em seus processos de trabalho. Com a colaboração de todos colaboradores/servidores da ANA, poderemos obter resultados satisfatórios no Programa Papel Zero no ano de 2017.

### **IMPRESSÕES**

Com a implantação do **Programa Papel Zero** na ANA toda a comunicação e

processamento de documentos continua sendo digitalizada, todavia, ainda nos deparamos com um número muito alto de impressões no ano de 2016, contudo ao compararmos com o ano de 2015, houve uma redução significativa.

	<b>Nº de impressões 2015</b>	<b>Nº de impressões 2016</b>
<b>Total</b>	<b>973.391</b>	<b>887.423</b>
<b>Redução (%)</b>	<b>8,84%</b>	

É importante a conscientização dos servidores e colaboradores sobre a necessidade de mudança cultural no sentido de melhor utilização dos recursos computacionais para evitar a impressão desnecessária de documentos. Além disso, é importante salientar que documentos particulares não devem ser impressos, utilizando recursos públicos que é possível identificar a origem e o material que está sendo impresso por meio de relatórios gerenciais.

Ressalta-se ainda que, todas as impressoras são configuradas de forma padrão: impressão frente e verso, branco e preto, com o objetivo de diminuir o consumo de papel.

### **COPO DESCARTÁVEL**

A COSUS realiza campanhas durante o ano inteiro visando desestimular o uso exagerado do copo descartável e conseqüentemente diminuir os gastos financeiros e fomentar o cuidado com o meio ambiente e seus recursos. Ao compararmos os dados de consumo do ano de 2015 e do ano de 2016, verificamos que houve um aumento considerável no uso desse material.

	<b>Quantidade de copos 2015</b>	<b>Quantidade de copos 2016</b>
<b>Total</b>	<b>288.750 unidades</b>	<b>426.200 unidades</b>
<b>Aumento (%)</b>	<b>47,6%</b>	

### **CAMPANHAS EDUCATIVAS - GESTÃO AMBIENTAL E SUSTENTÁVEL**

Criar a consciência cidadã da responsabilidade socioambiental nos gestores, servidores públicos e colaboradores é um grande desafio e, ao mesmo tempo, fundamental para o seu sucesso. As mudanças de hábitos, comportamentos e padrões de consumo de todos os servidores impactam diretamente na preservação dos recursos naturais, contribuindo para a qualidade ambiental e proporcionando uma melhor qualidade de vida para as pessoas.

O processo de sensibilização dos servidores envolve a realização de campanhas que busquem chamar a atenção para temas socioambientais importantes, esclarecendo a relevância e os impactos de cada cidadão no processo de trabalho. Assim, a seguir, discorreremos sobre as Campanhas e ações Educativas de gestão ambiental e sustentabilidade realizadas na ANA e no SPO.

### **ADOTE UMA CANECA**



A COSUS, ao longo do ano vem solicitando aos servidores que diminuam o uso do copo descartável, e que troquem para copos fixos de vidro ou para as canecas sustentáveis. Em 2016 intensificamos com avisos nos bebedouros com mensagens internas divulgando o quanto o copo descartável prejudica e polui o meio ambiente.

### **POLÍTICA PARA REDUZIR CONSUMO DE ENERGIA DE MONITORES E COMPUTADORES**



No dia 8 de fevereiro, uma nova política idealizada pela COSUS foi implementada pela Coordenação de Infraestrutura de Tecnologia da Informação (COINF/STI), que consiste em após cinco minutos de inatividade os monitores entram automaticamente em estado de espera e depois de dez minutos de inatividade é aplicado nos computadores o modo Suspende do Windows. Este modo é um estado de economia de energia que permite que o computador reinicie rapidamente a operação plena quando o usuário desejar continuar o trabalho, além de incentivar a sustentabilidade socioambiental no ambiente de trabalho através da construção de uma nova cultura institucional.

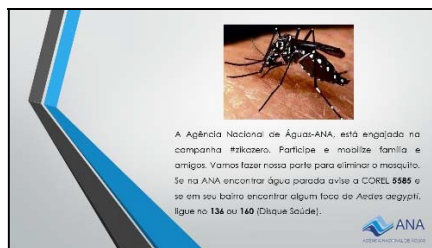
### **RECICLAGEM DE CARTÕES PAPA CARTÃO**



O Papa Cartão faz parte da campanha Reciclagem de Cartões de Plástico. A iniciativa busca incentivar a coleta e trituração dos cartões de plástico que não tenham mais uso, inclusive os que tenham tarja magnética ou chip, como: crédito, débito, fidelidade, cartões-presentes, plano de saúde, credenciais, cartões telefônicos, bilhete único, entre outros. Com a reciclagem destes materiais, eles podem ser transformados em novos produtos, como: placas de sinalização, caixas, marcadores de páginas, cartões de visitas, porta copos, entre outros. A campanha conta com a parceria de diversas instituições, dentre elas a ANA, o Instituto Brasileiro do Meio Ambiente e dos Recursos Naturais Renováveis (IBAMA), o Instituto Chico Mendes de Conservação da Biodiversidade (ICMBio), a Advocacia-Geral da União (AGU), a Câmara dos Deputados e o Exército. Também são parceiros da iniciativa: o Instituto

Socioambiental dos Plásticos (PLASTIVIDA), o Instituto do PVC e o Programa RC – Reciclagem de Cartão. A máquina está instalada na área externa do Bloco “L”.

## COMBATE AO MOSQUITO AEDES AEGYPTI



A ANA é um dos pontos focais do Governo Federal na campanha de combate ao mosquito *Aedes aegypti* transmissor da dengue, do zika vírus, e da febre chikungunya.

O mutirão de combate ao *Aedes aegypti* na Administração Pública federal começou em 29 de janeiro, na Esplanada dos Ministérios com a mobilização dos servidores públicos em prol da causa e com a vistoria dos prédios em Brasília.

Com o objetivo prevenir e eliminar os possíveis focos do mosquito *Aedes aegypti* nas instalações do SPO e no SIA em 2016 foram realizadas várias ações:

- **15 de janeiro** - Devido a existência de muitas áreas verdes no SPO; a SAF encaminhou um ofício para que o Núcleo de Vigilância Ambiental Sul, da Secretaria de Saúde do DF, solicitando que enviasse ao SPO agentes para verificarem os possíveis focos do mosquito, além de um carro fumacê para pulverizar toda área com inseticida específico,
  
- **29 de janeiro** a Agência recebeu a inspeção de agentes do Núcleo de Vigilância Ambiental Sul, da Secretaria de Saúde do Distrito Federal. Os agentes vistoriaram as áreas internas e externas do SPO, como: as telhas das passarelas, fonte d'água, contêineres, calhas, estrutura de aparelhos de ar-condicionado, entre outros possíveis pontos de acumulação de água. Além disso, os técnicos da Secretaria de Saúde informaram à equipe responsável pela do SPO medidas para evitar a proliferação do mosquito. Na ocasião, não foram encontrados focos do *Aedes aegypti*.
  
- **04 e 05 de fevereiro**, A ANA por intermédio da COSUS ministrou palestras para todo o efetivo que trabalha no SPO e no SIA, sobre ações preventivas para combater e eliminar os possíveis focos do *Aedes aegypti*. Toda mão de obra dos serviços de gerais, jardinagem, brigadistas e seguranças foram capacitados como agentes multiplicadores de combate ao mosquito;
  
- **12 de fevereiro**, um representante do Ministério da Saúde ministrou no auditório do Centro Gestor e Operacional do Sistema de Proteção da Amazônia (CENSIPAM), uma palestra de sensibilização, prevenção e sintomas das doenças transmitidas pelo mosquito *Aedes aegypti*, e neste mesmo dia foi realizada uma vistoria por representante do Governo do Distrito Federal (GDF) nas imediações dos blocos do SPO juntamente com profissionais que trabalham nos diferentes blocos;
  
- **13 de fevereiro**- o diretor-presidente, Vicente Andreu participou do Dia Nacional de Mobilização - Dia "D" - para o Combate ao *Aedes aegypti*, em Sorocaba (SP), juntamente com a Prefeitura do município, o Exército e a Polícia Militar. Durante a ação foram vistoriados



aproximadamente 3200 imóveis, entre residenciais e comerciais, e recolhidas mais de 5,4 toneladas de possíveis criadouros do mosquito;

➤ **11 de março**, a ANA participou da Mobilização nas Instalações Públicas da Administração Pública Federal. Dando continuidade às ações de prevenção e combate ao *Aedes Aegypti* nas instalações da Agência, a equipe de limpeza realizou uma varredura em busca de possíveis criadouros do mosquito transmissor de zika vírus, dengue e chikungunya. Além da vistoria em busca de criadouros do mosquito, os servidores da ANA receberam materiais com dicas de combate ao *Aedes*. A Agência também distribuiu panfletos para visitantes e adesivou toda a ANA em áreas de visibilidade com dicas.

➤ **2 de dezembro**, Dia Nacional de Combate ao Mosquito, a ANA intensificou ações de combate a possíveis criadouros do *Aedes aegypti* no SPO e no SIA. Nesta data a ANA também reforçou a conscientização das equipes de jardinagem, serviços de gerais, brigadistas e seguranças



### COLETOR DE BITUCAS DE CIGARRO



A COSUS fez uma campanha para evitar a continuidade do frequente descarte de bitucas (pontas) de cigarro no chão das portarias e nos lugares mais movimentados do SPO e do SIA. Investiu em mais lixeiras apropriadas para este tipo de resíduo, foram anexados avisos, para que todos os usuários possam lembrar aonde é o local de descarte apropriado. As lixeiras foram colocadas nos pontos de maior fluxo de pessoas, como nas entradas dos prédios e no restaurante. É essencial que os usuários descartem as bitucas nos lugares adequados para assim mantermos nosso ambiente de trabalho e o meio em que vivemos



mais limpo e prazeroso.

Segundo a Organização Mundial da Saúde (OMS), uma pessoa morre a cada seis segundos em decorrência de doenças associadas ao tabagismo, o que representa cerca de 6 milhões de mortes por ano em todo o planeta. A organização também prevê que em 2030 o número de óbitos relacionados ao tabagismo subirá para 8 milhões por ano.

### **COSUS ESTIMULA SERVIDORES A EVITAR DESPERDÍCIO DE ÁGUA DURANTE OS RECESSOS DE FIM DE ANO**



Para evitar o desperdício de água durante os recessos de fim de ano, a COSUS realizou uma campanha sugerindo aos servidores/colaboradores que trabalham na ANA para deixarem um aviso em cima da mesa com uma mensagem para o garçom não colocar água no seu copo durante o recesso.

**“Não colocar água  
no período de  
19 a 23/12/2016”**

### **A QUALIDADE DE VIDA NO TRABALHO - QVT**

A Qualidade de Vida no Trabalho (**QVT**) se constitui numa ferramenta muito importante para as organizações, tendo em vista que proporciona uma maior participação por parte dos servidores e colaboradores, criando um ambiente de integração com superiores, com colegas de trabalho e com o próprio ambiente de trabalho, visando, principalmente, dois aspectos importantes que é o bem-estar do trabalhador e a eficácia organizacional.

Neste sentido, a COSUS promove todos os anos campanhas solidárias e eventos festivos, buscando atender algumas das necessidades individuais e coletivas dos trabalhadores seja ela social, mental ou emocional.

A seguir, discorreremos sobre as Campanhas Socioambientais e sobre os eventos festivos realizados na ANA e no SPO.

## CAMPANHAS SOCIOAMBIENTAIS

### DOAÇÃO DE SANGUE E MEDULA ÓSSEA



A ANA por intermédio da COSUS, após ser capacitada pela Fundação Hemocentro de Brasília, realizou no período de julho a agosto uma campanha com o objetivo de sensibilizar os servidores a doarem medula óssea e sangue para uma servidora da casa diagnosticada com leucemia. Neste período 57 pessoas foram voluntárias para a doação, sendo 2 doadores de medula óssea e 55 doadores de sangue. Outras pessoas também foram beneficiadas com a ação dos voluntários. A servidora encontrou um doador compatível e realizou o transplante. Infelizmente, mesmo após o transplante de medula compatível, a servidora veio a óbito, deixando saudade e, acima de tudo, sua marca de serenidade e fé na vida e a certeza de que as ações solidárias devem continuar.

A ANA/COSUS é um ponto focal do Hemocentro, como agente multiplicador, tanto para acionar ou ser acionada para campanhas de doações.



### CARRETA ODONTOSEC



A ANA por intermédio da COSUS e dos demais órgãos lotados no SPO firmaram parceria com o Serviço Social do Comércio - SESC. Nos dias 07, 08 e 15 de junho de 2016 trouxemos uma equipe para realizar a confecção das carteirinhas para os terceirizados, foram confeccionadas mais de 200 carteirinhas. No dia 15 de agosto recebemos no SPO a Unidade Móvel de Odontologia – **Carreta Odontosec**. Para os terceirizados que possuíssem a

carteirinha do SESC e recebessem até três salários mínimos conseguimos um desconto de 50% nos valores praticados.

Para que ação tivesse o sucesso esperado realizamos a campanha **Adote um Sorriso**, cujo objetivo foi sensibilizar os servidores da ANA e dos demais órgãos lotados no SPO, para adotarem financeiramente os tratamentos odontológicos de um ou mais terceirizados da limpeza, jardinagem e cooperarem; colaboradores humildes que muitas vezes por falta de recursos deixam a saúde bucal em terceiro plano. No período de 15 de agosto a 30 de setembro foram atendidos 34 titulares, 35 dependentes e 11 terceirizados tiveram seus tratamentos pagos por "servidores padrinhos", que custearam o valor do tratamento odontológico num gesto de solidariedade. O valor do tratamento dos terceirizados apadrinhados variaram entre R\$40,50 a R\$81,00, já com o desconto de 50%, totalizando o valor arrecadado de R\$569,50. O serviço foi oferecido também aos servidores que possuem carteirinha do SESC, mas com preço integral. Para a primeira campanha, embora adesão abaixo do esperado, teve um resultado bom e a iniciativa solidária que deverá ser replicada.



#### CAMPANHA NATAL SOLIDÁRIO



Para manter a tradição dos últimos anos, a COSUS, em parceria com a Associação dos Servidores da Agência Nacional de Águas – ASÁGUAS, realizaram mais uma campanha Natal Solidário. Durante os meses de novembro e dezembro foram arrecadadas doações financeiras com os Servidores e colaboradores da ANA. O total arrecadado foi de **R\$ 4.274,00**. Investimos o total de **R\$ 4.274,42,00** para adquirir **142 cestas** natalinas que foram doadas para funcionários que atuam na limpeza, copa, jardinagem, manutenção e aos motoristas, sendo que **07 cestas** foram sorteadas entre os funcionários da segurança e brigadistas, além da doação de **129 panetones** com eles.

<b>ENTRADA</b> (arrecadado)	R\$ 4.274,00
<b>SAÍDA</b> (gasto)	R\$ 4.274,42



### CAMPANHA AGÊNCIA SOLIDÁRIA



A Agência Solidária, é uma iniciativa da ASÁGUAS, e conta com a parceria da COSUS, é uma campanha que visa arrecadar alimentos não perecíveis, brinquedos e roupas para serem doados a comunidades carentes. Em dezembro, a COSUS doou de **36 kg** de Alimentos que foram comprados com doações financeiras dos servidores/colaboradores da ANA que doaram ao natal solidário, após o término da campanha, assim contabilizamos um total de **R\$ 92,00 (noventa e dois reais) que foram** destinamos a campanha Agência Solidária.

A campanha foi encerrada no dia 21 de janeiro e as doações foram disponibilizadas, no dia 31 de janeiro, no prédio da ANA no SIA, com a entrega de 972kg em alimentos e além dos alimentos foram doados cerca de 12 sacos de 100 litros com roupas e calçados e dez sacos com brinquedos, uma bicicleta e um triciclo. As doações foram divididas igualmente para três instituições de caridade, conforme quadro abaixo:

Agência solidária (31/01/2017): Distribuição e entrega dos alimentos (kg)								
Instituição	Açúcar	Arroz	Feijão	Flocos de milho	Fubá	Macarrão	Sal	Total
Formiguinhas	30	130	40	30	40	10	20	300
Vida Positiva	30	137	42	30	20	20	21	300
Gasfa	30	143	46	15	21	22	23	300
<b>Total</b>	<b>90</b>	<b>410</b>	<b>128</b>	<b>75</b>	<b>81</b>	<b>52</b>	<b>64</b>	<b>900</b>

## EVENTOS

### DIA DAS MÃES



A ANA por intermédio da- COSUS, realizou em parceria com os órgãos que compõem os grupos de qualidade de vida e gestão ambiental no SPO, no dia 6 de maio de 2016, no Centro de Convenções da Polícia Rodoviária Federal um evento com o objetivo de comemorar o **dia das mães**.

Todas as mães, servidoras e colaboradoras, apreciaram um delicioso café de manhã e participaram de diversas atividades - alongamento seguido por uma caminhada no SPO, e serviços de saúde e bem-estar, como: massagens, limpeza de pele, designer de sobrancelhas, corte de cabelo, manutenção e ajuste de óculos, aferição de pressão ocular, dentre outras. Além disso, aconteceu uma exposição e venda de artesanatos no evento.



### SEMANA DA ÁGUA

Na programação da Semana da Água, a COSUS realizou palestras em escolas públicas e privadas. As escolas que solicitaram palestras foram: o Colégio Batista de Brasília, Centro de Ensino Fundamental de Samambaia e Centro de Ensino Fundamental 17 Ceilândia. As palestras tiveram como abordagem a importância do uso racional água em casa e na escola, o descarte correto dos resíduos gerados, dando ênfase na prática dos 5 R's, em todos os eventos foram instalados pontos de coleta para lixo eletrônico, que foram doados a ONG Programando o Futuro.





## FESTA JUNINA 2016

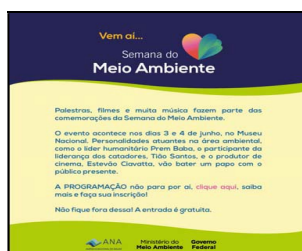


No dia 24 de junho de 2016, foi realizada a festa Junina, a celebração reuniu os servidores do SPO. O evento foi promovido pela ANA, pelo Ministério do Meio Ambiente por meio da Associação dos Servidores do Ministério do Meio Ambiente - ASSEMMA, pela ASÁGUAS; pelo Banco do Brasil- BB; pelo Sindicato da Polícia Rodoviária Federal -PRF; pela Caixa Econômica Federal – CEF; e pela FIPECq Vida.

A festa contou com muitas brincadeiras, barraquinhas com comidas típicas, boa música, muitos brindes foram sorteados e o famoso bingo. Para as crianças, foram montados brinquedos típicos de Festa Junina, como boca do palhaço, pescaria, rabo de burro, derruba latas, argolas entre outros. Considerando as edições anteriores, a Festa Junina 2016 foi considerada a melhor edição já realizada, com participação de mais de 385 pessoas, esse resultado provou que a parceria entre as organizações se fez proveitosa e de grande sucesso.



## SEMANA DO MEIO AMBIENTE



O MMA em parceria com a ANA realizou alguns eventos específicos em comemoração ao Dia Mundial do Meio Ambiente, cujo objetivo em cada um deles foi de proporcionar uma consciência coletiva e despertar o interesse da sociedade pelo meio ambiente. As ações de sensibilização aconteceram no Parque Nacional de Brasília, no auditório principal do Museu Nacional Honestino Guimarães com o lançamento do Circuito Tela Verde, seguido pela Conferência de "Ideias que Merecem ser Disseminadas" e também com a exibição da animação "O menino e o mundo". O evento foi aberto ao público e, em especial para alunos das escolas públicas. A semana da água foi encerrada com a apresentação da Orquestra Sinfônica do Teatro Nacional Cláudio Santoro, sob regência do maestro Cláudio Cohen.

Tivemos também na programação da Semana do Meio Ambiente, um plantio de mudas, com crianças no pátio de uma escola e também a limpeza do lago do Parque da Cidade. Destacamos que em todos os eventos foram instalados pontos de coleta para lixo eletrônico, que foram doados a ONG Programando o Futuro, parceira da ANA na coleta seletiva solidária.



## DIA DAS CRIANÇAS



O evento em comemoração ao dia das crianças foi realizado, no dia 15 de outubro, sábado, no período de 9h às 13h, no SPO na sede da PRF – Brasília/DF. O evento reuniu servidores e colaboradores de diversos órgãos, como ainda seus filhos e/ou familiares, alcançando um público de aproximadamente 950 pessoas, sendo 560 crianças.

O acontecimento foi mais uma ação de qualidade de vida em parceria com todos os órgãos do Complexo e contou com o apoio da ANA, por intermédio da COSUS. Na ocasião, foram desenvolvidas diversas atividades que propiciaram muita diversão e aprendizado para a criançada, como: mesas de pingue-pongue e totó, minigolfe, xadrez/dama gigantes, pedal kart, pintura de rosto, brinquedos infláveis, ônibus multimissão, aeronave, motocicleta e viatura tática, grupo de operação com cães, cinema rodoviário, oficina de instrumentos musicais, escovódromo e macromodelo de boca, brinquedoteca.



Foram distribuídas muitas guloseimas - pipocas, algodão doce, picolés e outras variedades de alimentação oferecidas pelos *food trucks*. Além disso, houve o sorteio de três bicicletas.



Ônibus multimissão, aeronave e motocicleta



Grupo de operação com cães, brinquedoteca e pintura de rosto

### COMEMORAÇÃO AO DIA DOS PAIS



Em comemoração ao Dia dos Pais, foi realizado um café da manhã e na sequência palestras sobre saúde e bem-estar, dentro da programação tivemos a prestação de serviços gratuitos de massagem com aparelhos, limpeza de pele, auriculoterapia, manutenção e ajustes de óculos, massagem relaxante, audiometria, além de oficinas de jogos. O acontecimento foi mais uma ação de qualidade de vida em parceria com todos os órgãos do Complexo.



#### 4º MUTIRÃO DA CIDADANIA



O 4º Mutirão da Cidadania foi promovido pelo Governo do Distrito Federal, com a coordenação da Secretaria de Estado e Justiça e Cidadania, no dia 22 de outubro, das 9 às 17 horas o Centro de Ensino Fundamental 411, em Samambaia Norte-DF. Durante todo o dia foram oferecidos gratuitamente à população diversos serviços públicos essenciais bem como informações do papel do cidadão no consumo consciente.

O evento aconteceu contou com diversas parcerias com entes governamentais, privados e órgãos públicos, tais como: o DFtrans, INSS, CEB, Detran, Procon-DF, Caesb, Conselho Tutelar, Defensoria Pública e a ANA. Durante todo o dia, foram oferecidos gratuitamente à população atendimentos diversos que visaram proporcionar ações voltadas a infraestrutura, saneamento básico, segurança, saúde, educação, conscientização sobre o uso sustentável da água e o descarte adequado do lixo, além de acesso às informações relativas aos serviços prestados pelo Estado.

Entre os destaques da programação no período da manhã, a ANA, por intermédio da COSUS teve participação com a palestra de orientação sobre Uso Racional da Água e Oficina de Gestão de Resíduos, com ênfase na Reciclagem. Trazendo informações sobre sustentabilidade, qualidade de vida, reciclagem e a importância da conscientização na prevenção quanto ao gerenciamento adequado dos Resíduos Sólidos. A COSUS atuou nas oficinas contou com o apoio da Cooperativa Recicle à Vida e a ONG Programando o Futuro. O evento dispôs de oficinas, brincadeiras, esporte e cultura e informações com dicas sustentáveis.



#### PALESTRA AOS ALUNOS DO INSTITUTO FEDERAL DE EDUCAÇÃO, CIÊNCIA E TECNOLOGIA DO PIAUÍ

No dia 7 de outubro, a ANA recebeu os alunos e professores do curso de Tecnologia em Gestão Ambiental e de Técnico em Meio Ambiente do Instituto Federal do Piauí (IFPI), Campus de Corrente. Durante a visita os alunos tiveram a oportunidade de conhecer mais sobre a Agência, assim participaram de algumas palestras sobre o Centro de Documentação da ANA, a biblioteca, o acervo digital e conheceram a Sala de Situação da ANA e aprenderam como funciona o monitoramento de rios e chuvas em todo o Brasil, sobre o método de coleta dos dados e como são realizados os acompanhamentos de eventos críticos, secas e cheias.

Nesta mesma data, aos alunos foi oportunizado conhecer também sobre os princípios e metas estabelecidos pelo Governo Federal contidos no PLS e no PES e ações internas de Gestão Ambiental e Sustentabilidade na ANA.



### 9º FÓRUM A3P E 6º PRÊMIO A3P

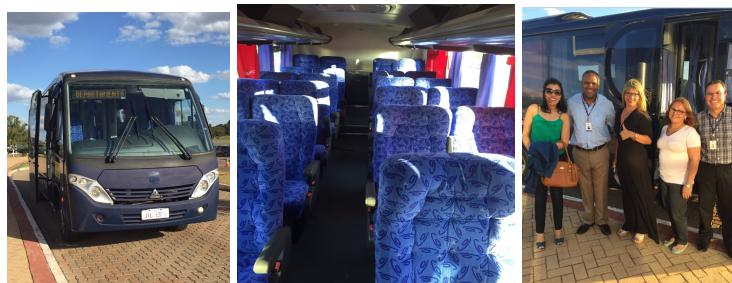
O 9º Fórum da Agenda Ambiental na Administração pública - A3P e a 6ª sexta premiação A3P, foram realizados no dia 26 de outubro, no auditório do Superior Tribunal de Justiça, em Brasília. A ANA por intermédio da COSUS apoiou o evento institucionalmente. Na ocasião, diversos profissionais contribuíram com os conhecimentos e informações dos projetos e trabalhos desenvolvidos pelos pesquisadores, que expuseram nos painéis de Eficiência no Uso de Energia e Eficiência no Uso da Água e Atualidades da A3P. O Servidor da ANA Marco José Melo Neves, especialista em Recursos Hídricos, foi o moderador da mesa no segundo painel sobre o **Uso e Reuso da Água e Gestão da Água**. Após as exposições foram premiados os melhores projetos e iniciativas. O evento reuniu participantes de diferentes entidades, públicas e privadas, com a finalidade de enriquecer ainda mais as discussões.

O evento é uma iniciativa do Ministério do Meio Ambiente, por meio da Secretaria de Articulação Institucional e Cidadania Ambiental, e do Departamento de Produção e Consumo Sustentáveis e conta com parcerias de diversos órgãos para realizar o evento. O 9º Fórum teve como objetivo disseminar informações, promover o diálogo sobre temas relevantes para a inserção da sustentabilidade na administração pública e reconhecer o mérito das iniciativas dos órgãos e entidades do setor público que contribuem para a inserção de critérios socioambientais nas atividades públicas. Já o 6º Prêmio A3P "Melhores Práticas de Sustentabilidade" objetivou dar visibilidade às iniciativas de responsabilidade socioambiental implementadas na administração pública.



## **DAS AÇÕES SOCIOAMBIENTAIS**

### **TRANSPORTE COLETIVO SUSTENTÁVEL**



A COSUS em parceria com a Polícia Rodoviária Federal - PRF iniciou o Transporte Coletivo Sustentável para os trabalhadores do SPO. Para melhorar o atendimento do Transporte Coletivo Sustentável no SPO, foi realizada, desde abril, uma pesquisa via internet para identificar o perfil dos usuários do serviço e dos interessados em utilizá-lo.

Entre os 356 participantes do levantamento, 99,2% se manifestaram favoráveis pela oferta do serviço. A maior adesão aconteceu por parte de quem trabalha na ANA, já que 254 pessoas do órgão responderam às perguntas da pesquisa (59,9% do total). Outra constatação do levantamento é a de que 58,5% dos participantes se declararam usuários do transporte público. O serviço de micro-ônibus que liga o SPO até a estação de metrô Shopping (próxima ao Park Shopping) está em funcionamento desde 25 de abril com o intuito de retirar carros das ruas do Distrito Federal e de conferir maior qualidade de vida a quem utiliza o serviço.

Iniciamos o projeto com um micro-ônibus com capacidade para 24 pessoas. Devido à crescente demanda foi empenhado em dezembro de 2016 um ônibus com 40 lugares. A previsão de entrega do novo veículo é de 150 dias. Esta nova aquisição da PRF possibilitará que prestemos um serviço de maior qualidade no trajeto SPO/ Estação de Metrô/Parada de Ônibus.

Esta iniciativa faz parte do PLS, que se configura como uma solução para integrar considerações socioambientais em todos os processos do governo com objetivo de reduzir impactos à saúde e ao meio ambiente.

### **MELHORIA DO REFEITÓRIO DOS FUNCIONÁRIOS**



A ANA revitalizou a área do refeitório utilizado pelos funcionários da área da limpeza e jardinagem. Foi realizada uma reforma geral na parte interna foram colocadas novas cerâmicas, nova pintura, e novos itens de mobiliário.

Na área externa foram reformados os banheiros, tanto masculino quanto o feminino, além de serem colocadas britas em toda a área ao redor do refeitório, proporcionando assim um ambiente mais limpo e harmonioso.

Em 2017 está prevista a instalação de mesas de concreto com bancos para proporcionar aos terceirizados um local mais adequado e confortável para realizarem suas refeições.

Agradecemos a todos os que colaboram para um ambiente de trabalho mais eficiente e solidário, pois nenhuma dessas realizações teria sido possível sem o engajamento dos colaboradores/ servidores e da participação ativa das chefias imediatas. Alcançamos bons resultados em alguns aspectos, mas ainda precisamos continuamente trabalhar para melhorar na economia de recursos, na preservação do meio ambiente e na sustentabilidade ambiental. Nesse sentido, sugerimos aqui algumas **dicas e tarefas simples**, que ao passarem a fazer parte da sua rotina, produzirão resultados da maior importância. Pense a respeito de como colaborar no seu ambiente de trabalho!

### **ENERGIA ELÉTRICA**

- Aproveite a iluminação natural, mantendo janelas, cortinas e persianas abertas, o que permitirá uma redução no consumo de energia.
- Acenda luzes apenas onde não exista iluminação natural satisfatória.
- Não acenda luzes em locais que não estão sendo utilizados.
- Em locais com muitas lâmpadas acesas, analise a opção do desligamento alternado.

### **COMPUTADOR**

- Ajuste o sistema de energia de seu computador de modo a hibernar depois de algum tempo sem uso.
- Quando sair da sua estação de trabalho "suspenda" o uso do seu computador.
- Desligue o computador e impressoras ao final do expediente e quando não estiver em uso.

### **AR CONDICIONADO**

- Sempre que for possível deixar o ar condicionado desligado, aproveite a ventilação natural, mantendo abertas portas e janelas.
- Use o ar condicionado apenas nos momentos necessários e em locais ocupados. Nesses momentos, mantenha janelas e portas fechadas. Por outro lado, mantenha as cortinas e persianas abertas, privilegiando a iluminação solar.
- Evite o frio em excesso, a temperatura recomendada fica entre 20° e 22°. Nessa faixa de valores, a maioria das pessoas não passará nem calor nem frio.
- Desligue o aparelho de ar condicionado quando o ambiente estiver desocupado.
- Desligue o ar condicionado nos intervalos de almoço.
- Desligue os aparelhos uma hora antes do fim do serviço e aproveite a temperatura que se mantém no ambiente.



### **ELEVADOR**

- Chame apenas um dos elevadores. Em grandes edifícios isso não só poupa energia como ainda evita paradas excessivas.
- Utilize as escadas para ir a andares próximos. Exercício ajuda a oxigenar o cérebro!

### **TELEFONIA**

- Seja objetivo ao telefone, mantendo a linha livre para receber chamada.
- Evite tratar de assuntos particulares por meio do telefone de trabalho.
- Evite ligações para celulares, DDD e DDI, pois as tarifas são mais elevadas.
- Pense na possibilidade de se utilizar outra forma de conversar por meio da internet, privilegiando aplicativos livres, tais como: *whatsapp*, *Skype* etc.

### **ÁGUA**

- Abra a torneira quando for realmente utilizar a água e feche enquanto não estiver usando, mesmo em pequenos intervalos.
- Cuidado com torneiras pingando, com o tempo representam enorme desperdício.
- Comunique imediatamente eventuais vazamentos ao setor responsável, se estiver no trabalho ou à companhia de água, caso o vazamento seja na rede externa.
- Evite varrer jardins e calçadas com mangueiras.

### **MATERIAL DE CONSUMO**

- Reaproveite o que for possível.
- Antes de solicitar o material, verifique se nas gavetas de sua mesa existe material em condições de uso. Não havendo, solicite somente o necessário.
- Divida com o colega de serviço materiais de uso periódico, tais como extrator de grampo, grampeadores, borrachas, corretivos, furadores e cola.
- Reutilize o verso branco dos papéis que foram impressos de um lado. Traga de casa o seu copo e evite utilizar copos descartáveis, deixando-os preferencialmente para os visitantes do seu órgão ou entidade.
- Envelopes retornáveis para circulação interna reduzem o uso de material desnecessário e organizam a distribuição de informações.
- Jornais e revistas sem utilização devem ser repassados a catadores de papéis para serem reciclados.

### **IMPRESSÃO**

- Imprima apenas o necessário e use a folha de papel dos dois lados.
- Prefira o armazenamento eletrônico ao impresso.
- Lembre-se que textos curtos podem ser lidos na tela do computador.
- Caso necessite imprimir, faça uma revisão minuciosa do documento e visualize a sua impressão, evitando impressões equivocadas e desnecessárias.
- Configure a sua impressora para modos que economizem tinta. Esta ação mantém a qualidade dos documentos.
- Quando for necessário destacar uma informação no texto, prefira o sublinhado. O negrito gasta muito mais tinta.

### **COLETA SELETIVA**

- Há um código de cores para os diferentes tipos de resíduos. Separe seu lixo.
- Procure o local correto para o descarte de baterias, pilhas e telefones celulares.
- Utilize copos retornáveis e destine à reciclagem os que porventura forem utilizados.
- Reutilizar é uma forma de evitar que vá para o lixo aquilo que não é lixo, reaproveite tudo o que estiver em bom estado.

Todas essas medidas são simples e fáceis de serem utilizadas no dia a dia do serviço público. Porém, simplicidade não é sinônimo de sucesso e, para tal, a sua participação é fundamental. Somente dessa forma a Administração Pública gastará menos com ela própria e mais com as políticas e serviços públicos, atendendo as necessidades dos cidadãos.

Dicas ambientais na <http://intranet/a3p/index.htm>

Com essas pequenas atitudes você dará grande contribuição para a preservação do Meio Ambiente, renda para os catadores e economizará recursos financeiros.

**“Seja um agente multiplicador no combate ao desperdício”  
O Meio Ambiente agradece.**

**Coordenação de Gestão Ambiental e Sustentabilidade - COSUS/ANA**