



## ARMADILHA PARA A MOSCA-DAS-FRUTAS - 1

As moscas-das-frutas (*Anastrepha fraterculus* e *Ceratitis capitata*) também são conhecidas como “bichos das frutas” ou “bicho da goiaba”.

Estes insetos danificam as frutas causando estragos diretos e indiretos, que reduzem seu valor comercial. Como alternativa para o controle da quantidade e monitoramento das moscas-das-frutas, podem ser utilizadas armadilhas com garrafa PET, chamadas de “frasco caça-moscas”. Este procedimento pode ser usado no combate às moscas-das-frutas em frutíferas como: manga, goiaba, uva, melão, mamão, laranja, pêssego e maçã, entre outras.

### Material para montar uma armadilha PET:

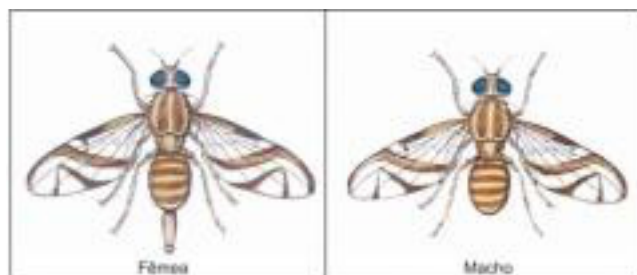
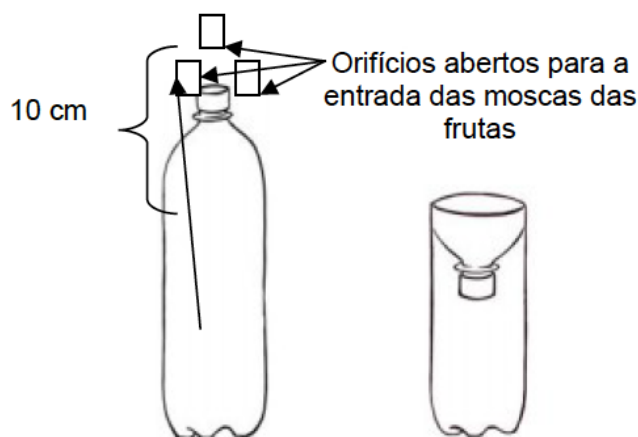
- 1 garrafa plástica transparente de refrigerante PET de 2 litros com tampa;
- 1 objeto cortante, canivete ou estilete;
- 1 fita métrica;
- 1 caneta marcadora permanente;
- 1 fonte de calor;
- 1 pedaço de 30 cm de arame;
- Solução atrativa das moscas das frutas.

### Como montar a armadilha:

**1º Passo:** marcação e corte dos orifícios de entrada das moscas na garrafa PET.

• Marcar 3 retângulos de 2 cm de altura por 1 cm de largura na parte lateral da garrafa, a uma altura de 10 cm a partir da base da garrafa.

• Depois, cortar as áreas marcadas com um estilete ou canivete bem afiado. É pelos orifícios que as moscas irão entrar para se alimentarem da solução atrativa.



### Importante!

A tinta da caneta utilizada para marcar os quadrados, deverá ser retirada com um pedaço de algodão embebido em álcool, pois a coloração pode repelir a mosca.

### Importante!

A solução atrativa atrai somente as moscas fêmeas.

**2º Passo:** adição da solução atrativa na armadilha.

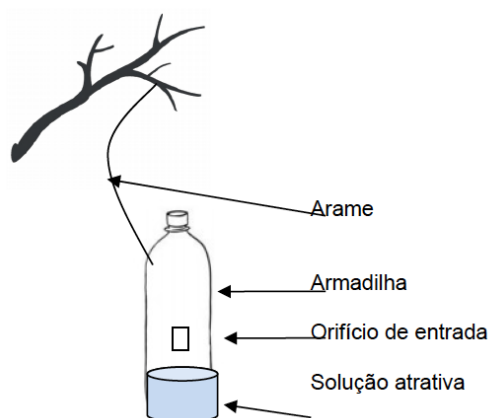
- Colocar dentro da armadilha a solução atrativa, conforme a tabela abaixo, tomando como exemplo uma solução de 500 ml.

Ischas (atrativo alimentar)	500 mL da solução atrativa	
	Isca	Água
Proteína hidrolisada	25 ml	Até completar 500 ml
Melaço de cana-de-açúcar	35 ml	
Suco de uva	100 ml	
Suco de pêssego, laranja, goiaba.	50 ml	

**Dica:** Para retardar a decomposição do atrativo alimentar, acrescentar 10 g de bórax na solução atrativa.

**3º Passo:** prender a garrafa PET.

- Prender uma das extremidades do arame no gargalo da garrafa, logo abaixo do encaixe da tampa e com a outra extremidade pendurar a armadilha nos ramos externos das árvores frutíferas, a uma altura de  $\frac{3}{4}$ . Exemplo: Em uma árvore com altura de 2 m, as armadilhas serão instaladas a 1,5 m do solo.
- Cada armadilha deve ficar distante de 50 a 200m da outra, dependendo da extensão da área.

**4º Passo:** troca da solução atrativa e das armadilhas.

- Trocar a solução atrativa de 7 a 15 dias, pois depois de 15 dias a solução tem seu volume reduzido, diminuindo a captura dos insetos.
- Por ocasião da troca da solução atrativa, as garrafas PET deverão ser lavadas com água para retirar os resíduos da solução anterior.
- É preciso substituir as armadilhas de garrafa PET a cada 3 ou 4 meses e entregá-las preferencialmente em locais de reciclagem de lixo.

**Elaboradores da ficha:** MEIRA, A. L.; LEITE, C. D.

Referências:

AGUIAR-MENEZES, E. L.; SOUZA, J. F.; SOUZA, S. A. S.; LEAL, M. R.; COSTA, J. R.; MENEZES, E. B.

**Armadilhas PET para captura de adultos de moscas-das-frutas em pomares comerciais e domésticos.**

Circular técnica, 16. Embrapa Agrobiologia, Seropédica-RJ, p. 8, 2006